



การพัฒนาศูนย์พัฒนาเด็กเล็กสังกัดองค์การบริหารส่วนตำบลในเขตอำเภอปากพลี  
จังหวัดนครนายก

**The Development of child Development Center of Sub – District  
Administrative Organization, PakPhli District, Nakhonnayok Province**

วัสสนัย จงไกรจักร์

**Watsanai Chongkraichak**

สารนิพนธ์นี้เป็นส่วนหนึ่งของการศึกษาตามหลักสูตรปริญญารัฐประศาสนศาสตรมหาบัณฑิต  
สาขาวิชารัฐประศาสนศาสตร์  
มหาวิทยาลัยสงขลานครินทร์

**A Minor Thesis Submitted in Partial Fulfillment of the Requirements**

**for the Degree of Master of Public Administration**

**Prince of Songkla University**



ชื่อสารนิพนธ์	การพัฒนาศูนย์พัฒนาเด็กเล็กสังกัดองค์การบริหารส่วนตำบล ในเขตอำเภอปากพลี จังหวัดนครนายก
ผู้เขียน	นายวิศสนัย จงไกรจักร์
สาขาวิชา	รัฐประศาสนศาสตร์
ปีการศึกษา	2554

### บทคัดย่อ

การวิจัยนี้มีวัตถุประสงค์เพื่อศึกษาทัศนคติของผู้ปกครองที่มีต่อศูนย์พัฒนาเด็กเล็กสังกัดองค์การบริหารส่วนตำบลในเขตอำเภอปากพลี จังหวัดนครนายก ตัวอย่างที่ใช้ในการวิจัยครั้งนี้ได้จากการแบ่งกลุ่มประชาชนออกเป็น 5 กลุ่ม โดยแบ่งกลุ่มแยกตามศูนย์พัฒนาเด็กเล็กสังกัดองค์การบริหารส่วนตำบลในเขตอำเภอปากพลี จังหวัดนครนายก จำนวน 5 แห่ง ซึ่งแต่ละแห่งมีขนาดประชากรต่างกัน รวมกันเป็นจำนวนทั้งสิ้น 215 คน ข้อมูลที่ได้จากการใช้แบบสอบถามในครั้งนี้ได้ถูกนำมาวิเคราะห์ทางสถิติในเชิงปริมาณ ผลการวิเคราะห์ข้อมูลพบว่า ผู้ปกครองมีทัศนคติต่อศูนย์พัฒนาเด็กเล็กสังกัดองค์การบริหารส่วนตำบลในเขตอำเภอปากพลี จังหวัดนครนายก ในภาพรวมอยู่ในระดับมาก พบว่า ด้านบุคลากรครูผู้ดูแลเด็กอยู่ในระดับมาก รองลงมาด้านสิ่งแวดล้อมและความปลอดภัยของศูนย์พัฒนาเด็กเล็ก ด้านการจัดการเรียนการสอนและด้านคุณภาพผู้เรียน

ผู้ปกครองมีความพึงพอใจต่อการดำเนินงานของศูนย์พัฒนาเด็กเล็ก ในสังกัดองค์การบริหารส่วนตำบลในเขตอำเภอปากพลี จังหวัดนครนายก ซึ่งสอดคล้องกับงานวิจัยของเรณู คุปต์ยงชัย (2545: 12) ที่ได้ศึกษาความรู้ความเข้าใจ ทัศนคติ และการมีส่วนร่วมของประชาชนต่อการบริหารงานในองค์การบริหารส่วนตำบล พบว่า ประชาชนมีทัศนคติที่ดีต่อการบริหารงานขององค์การบริหารส่วนตำบล เชื่อมั่นว่าเป็นองค์กรที่เป็นที่พึ่งสามารถให้ความช่วยเหลือประชาชนได้ การดำเนินกิจการใดๆ ขององค์การบริหารส่วนตำบลส่วนใหญ่ทำให้ประชาชนเกิดความพึงพอใจในระดับมาก และสอดคล้องกับแนวความคิดเรื่องศูนย์พัฒนาเด็กเล็กน่ายุ่ ของกรมอนามัย กระทรวงสาธารณสุข ที่ได้กล่าวถึงคุณลักษณะสำคัญของศูนย์เด็กเล็กน่ายุ่ 5 ด้าน คือ ด้านสังคม เศรษฐกิจ กายภาพ สิ่งแวดล้อม และการบริหารจัดการ ซึ่งถ้าศูนย์เด็กเล็กมีการดำเนินการในด้านต่างๆ อย่างมีประสิทธิภาพแล้วก็จะทำให้ผู้ปกครองที่นำเด็กเข้ามาเรียนที่ศูนย์พัฒนาเด็กเล็กเกิดความพึงพอใจ

**Minor Thesis Title**      The Development of child Development Center of Sub – District Administrative Organization, PakPhli District, Nakhonnayok Province

**Author**                      Mr. Watsanai Chongkraichak

**Major Program**            Public Administration

**Academic Year**             2011

### **ABSTRACT**

This research was carried out with the objective to study the attitude of parents towards the child development centers under supervision of Sub-district Administrative Organization (SAO), PakPhli District, Nakhonnayok Province. The sample of this study consisted of 215 Parents whose children attended one of the five child development centers under supervision of Sub-district Administrative Organization (SAO), PakPhli District, Nakhonnayok Province. The data was collected by means of questionnaire and analyzed for quantitative statistics. Results of data analysis indicated that, as a whole, the parents were highly satisfied with the child developments centers under responsibility of Sub-district Administrative Organization (SAO), PakPhli District, Nakhonnayok Province. When specifically considered, the aspect with the highest approval was personnel or caretakers of the child development centers, followed by the environment and safety, educational management, and quality of learners.

The results of this study were in agreement with research study conducted by Renu Kuptattain (2002: 12) on knowledge and understanding of, attitude toward, and public participation in the administration of Sub-district Administrative Organization, which revealed that the people had good attitude towards the SAO, believed that the SAO could help them, and they were highly satisfied with most of the activities carried out by the SAO.

The independent study was also in line with the concept of ‘Healthy Child Development Center’ established by Department of Health, Ministry of Public Health, which described five major characteristics of a good child development center: social, economic, physical, environment, and management. The more effectively a child development center operates in the above aspects, the more satisfied the parents are.

## กิตติกรรมประกาศ

ขอกราบขอบพระคุณ รองศาสตราจารย์สุรเชษฐ์ ชีระมณี อาจารย์ที่ปรึกษาและประธานกรรมการสอบสารนิพนธ์ ที่ได้กรุณาให้ความช่วยเหลืออย่างยิ่ง ทั้งในด้านการดำเนินการจัดทำสารนิพนธ์ วิธีคิด คำแนะนำ ข้อเสนอแนะ แก้ไขข้อบกพร่องและแนวทางแก้ไขปัญหาในการทำสารนิพนธ์ จนทำให้สารนิพนธ์ฉบับนี้สำเร็จลุล่วงไปได้ด้วยดี

ขอกราบขอบพระคุณ รองศาสตราจารย์พรชัย ลิขิตธรรมโรจน์ และผู้ช่วยศาสตราจารย์ ดร.คีสลิน กุศลสถานภาพ กรรมการสอบสารนิพนธ์ ที่ได้กรุณาให้คำปรึกษา คำแนะนำที่เป็นประโยชน์ และประเดิมในการปรับปรุงแก้ไขสารนิพนธ์ฉบับนี้ให้สมบูรณ์ยิ่งขึ้น

ขอขอบพระคุณ เพื่อนพนักงานส่วนตำบลนาหินลาด อำเภอปากพลี จังหวัดนครนายกทุกท่านที่ได้ให้การสนับสนุนการเก็บข้อมูลเพื่อการวิจัยในครั้งนี้จนสำเร็จ

ประโยชน์ คุณค่า และความดีที่ได้จากสารนิพนธ์ฉบับนี้ ผู้เขียนขอบแต่บิดามารดา สมาชิกในวงศ์ตระกูลรวมทั้งคณาจารย์ทุกท่านที่ได้ประสิทธิ์ประสาทวิชาความรู้อันเป็นประโยชน์ยิ่ง

วัสสนัย จงไกรจักร์

## สารบัญ

	หน้า
บทคัดย่อภาษาไทย.....	(3)
บทคัดย่อภาษาอังกฤษ.....	(4)
กิตติกรรมประกาศ.....	(5)
สารบัญ.....	(6)
รายการตาราง.....	(8)
รายการภาพประกอบ.....	(9)
บทที่ 1 บทนำ.....	1
1. ความเป็นมาของปัญหาและปัญหา.....	1
2. วัตถุประสงค์.....	2
3. สมมติฐาน.....	2
4. ขอบเขตของการวิจัย.....	2
5. นิยามศัพท์เฉพาะ.....	3
6. กรอบแนวคิดในการวิจัย.....	5
7. ความสำคัญและประโยชน์ของการวิจัย.....	5
บทที่ 2 เอกสารงานวิจัยที่เกี่ยวข้อง.....	6
1. ความสำคัญของการพัฒนาเด็กปฐมวัย.....	6
2. บทบาทองค์กรปกครองส่วนท้องถิ่น.....	8
3. แนวคิดเรื่องศูนย์เด็กเล็กก่อนอายุ.....	12
4. แนวคิดและทฤษฎีเกี่ยวกับทัศนคติ.....	14
5. งานวิจัยที่เกี่ยวข้อง.....	22
บทที่ 3 วิธีดำเนินการวิจัย.....	28
1. ประชากร กลุ่มตัวอย่าง วิธีการสุ่มตัวอย่าง.....	28
2. แบบแผนการวิจัย.....	30
3. เครื่องมือในการวิจัย.....	30
4. การเก็บรวบรวมข้อมูล.....	31
5. การวิเคราะห์ข้อมูล วิธีการทางสถิติ.....	31
	(6)

## สารบัญ (ต่อ)

	หน้า
บทที่ 4 ผลการวิจัย.....	33
1. ตอนที่ 1 ข้อมูลเบื้องต้นของผู้ตอบแบบสอบถาม.....	33
2. ตอนที่ 2 ทักษะของผู้ปกครองที่มีต่อศูนย์พัฒนาเด็กเล็ก สังกัดองค์การบริหารส่วนตำบลในเขตอำเภอปากพลี จังหวัดนครนายก.....	35
บทที่ 5 สรุปผลการวิจัยและข้อเสนอแนะ.....	42
1. สรุปผลการวิจัย.....	42
2. อภิปรายผล.....	44
3. ข้อเสนอแนะ.....	45
บรรณานุกรม.....	46
ภาคผนวก.....	48
ภาคผนวก ก ตัวอย่างเครื่องมือการวิจัย.....	49
ภาคผนวก ข การหาค่าความเชื่อมั่นของเครื่องมือ.....	54
ประวัติผู้เขียน.....	56

## รายการตาราง

ตาราง		หน้า
1	จำนวนประชากรผู้ปกครองที่นำบุตร/หลาน เข้าศึกษาในศูนย์พัฒนาเด็กเล็ก.....	28
2	จำนวนขนาดประชากรและกลุ่มตัวอย่างผู้ปกครองที่นำบุตร/หลาน เข้าศึกษา.....	29
3	จำนวนร้อยละของข้อมูลเบื้องต้นของผู้ตอบแบบสอบถาม.....	33
4	ค่าเฉลี่ย ค่าเบี่ยงเบนมาตรฐาน และระดับความคิดเห็นเกี่ยวกับทัศนคติของ ผู้ปกครองที่มีต่อศูนย์พัฒนาเด็กเล็ก ในภาพรวมและจำแนกเป็นรายด้าน 4 ด้าน คือ ด้านบุคลากรครูผู้ดูแลเด็ก ด้านคุณภาพผู้เรียน ด้านสิ่งแวดล้อม และความปลอดภัย ของศูนย์พัฒนาเด็กเล็กและด้านการจัดการเรียนการสอน.....	35
5	ค่าเฉลี่ย ค่าเบี่ยงเบนมาตรฐาน และระดับความคิดเห็นเกี่ยวกับทัศนคติของ ผู้ปกครองที่มีต่อศูนย์พัฒนาเด็กเล็กด้านบุคลากรครูผู้ดูแลเด็ก.....	36
6	ค่าเฉลี่ย ค่าเบี่ยงเบนมาตรฐาน และระดับความคิดเห็นเกี่ยวกับทัศนคติของ ผู้ปกครองที่มีต่อศูนย์พัฒนาเด็กเล็กด้านคุณภาพผู้เรียน.....	37
7	ค่าเฉลี่ย ค่าเบี่ยงเบนมาตรฐาน และระดับความคิดเห็นเกี่ยวกับทัศนคติของ ผู้ปกครองที่มีต่อศูนย์พัฒนาเด็กเล็กด้านคุณภาพผู้เรียน.....	38
8	ค่าเฉลี่ย ค่าเบี่ยงเบนมาตรฐาน และระดับความคิดเห็นเกี่ยวกับทัศนคติของ ผู้ปกครองที่มีต่อศูนย์พัฒนาเด็กเล็กด้านการจัดการเรียนการสอน.....	39
9	ข้อเสนอแนะของผู้ตอบแบบสอบถาม.....	41



## รายการภาพประกอบ

ภาพประกอบที่		หน้า
1	ความสัมพันธ์ของตัวแปรต่อทัศนคติของผู้ปกครองที่มีต่อศูนย์พัฒนาเด็กเล็ก.....	4
2	ภารกิจขององค์กรปกครองส่วนท้องถิ่นตามที่ได้รับการถ่ายโอน.....	10
3	ความหมายของทัศนคติ.....	15

# บทที่ 1

## บทนำ

### 1. ความเป็นมาของปัญหาและปัญหา

การจัดการศึกษาระดับอนุบาลและปฐมวัย เป็นการจัดการศึกษาที่มีความสำคัญยิ่งระดับหนึ่ง เพราะช่วงวัยนี้เป็นช่วงวัยที่สำคัญที่สุดในชีวิต เป็นช่วงของการวางพื้นฐานของการเติบโตทั้งร่างกาย สติปัญญา จิตใจ อารมณ์ และสังคม ฉะนั้น การจัดประสบการณ์ทางการศึกษาที่มุ่งส่งเสริมพัฒนาการทุกด้านตามศักยภาพให้แก่เด็กวัยก่อนเข้าเรียน อายุ 3 – 5 ปี ผู้จัดการศึกษา ผู้บริหารสถานศึกษา ผู้ปกครอง ตลอดจนผู้เกี่ยวข้อง โดยเฉพาะอย่างยิ่ง ครูผู้ดูแลเด็กจึงมีบทบาทอย่างมากในการจัดกิจกรรมการเรียน การสอน เพื่อเตรียมความพร้อมและนำเด็กไปสู่การพัฒนาให้ครบทุกด้านอย่างเต็มศักยภาพและสิ่งหนึ่งที่นับว่าเป็นปัจจัยสำคัญอย่างยิ่งที่จะเกื้อหนุนให้การดำเนินงานประสบผลสำเร็จ คือ ความร่วมมือของผู้ปกครอง ในการจัดการศึกษาปฐมวัยให้เกิดประสิทธิภาพ คือ การจัดการศึกษาให้เชื่อมโยงและสัมพันธ์กับการเลี้ยงดูของครอบครัวให้มากที่สุด กล่าวคือ เด็กในศูนย์พัฒนาเด็กเล็กที่ได้รับการพัฒนาด้วยวิธีการที่ถูกต้อง เมื่อได้รับการส่งเสริมและสนับสนุนเป็นแรงเสริมจากที่บ้านจะเป็นการนำเด็กไปสู่สัมฤทธิ์ผลที่พึงประสงค์ เป็นต้นว่า มีพัฒนาการทางสังคม มีสุขภาพจิตดี และเรียนอย่างมีความสุข

นอกจากบทบาทในการพัฒนาเด็กเล็กที่ต้องการความร่วมมือจากผู้ปกครองแล้ว ศูนย์พัฒนาเด็กเล็กจะต้องมีคุณภาพ และประสิทธิภาพทางด้านการบริหารจัดการ ซึ่งเป็นปัจจัยสำคัญยิ่งที่ผู้ปกครองจะพิจารณาตัดสินใจเลือกศูนย์พัฒนาเด็กเล็กให้แก่บุตรหลานของตน ศูนย์พัฒนาเด็กเล็กที่มีคุณภาพและประสิทธิภาพ ต้องเริ่มจากการมีผู้ดูแลเด็กที่มีความรับผิดชอบ มีคุณธรรม จริยธรรม มีมนุษยสัมพันธ์ มีความสามารถในการถ่ายทอดความรู้ให้กับเด็กและมีประสบการณ์ นอกจากนี้ ศูนย์พัฒนาเด็กเล็กควรมีสภาพแวดล้อมที่ดีทั้งภายนอก ภายในรวมถึงความพร้อมด้านสื่อการเรียนการสอน ที่จะทำให้เด็กพัฒนาอย่างเต็มศักยภาพ

ดังนั้น การพัฒนาศูนย์พัฒนาเด็กเล็กสังกัดองค์การบริหารส่วนตำบลในเขต อำเภอปากพลี จังหวัดนครนายก นับเป็นปัจจัยที่มีความสำคัญต่อการบริหารจัดการศูนย์พัฒนาเด็กเล็กไม่ว่าจะเป็นปัจจัยด้านพฤติกรรมของครูผู้ดูแลเด็ก ปัจจัยด้านประสิทธิภาพในการสอน และปัจจัยด้านสิ่งแวดล้อม มีความเอื้ออำนวยต่อการจัดการเรียนการสอนหรือไม่ เพราะผู้ปกครอง จะให้ความสนใจเป็นพิเศษเนื่องจากเด็กก่อนวัยเรียนยังเป็นเด็กเล็กที่ยังไม่อาจช่วยเหลือตัวเองได้มากนัก จะต้องได้รับการดูแลเอาใจใส่อย่างใกล้ชิด ผู้ปกครองต้องการรับรู้พฤติกรรมของครูที่มีต่อบุตรหลาน การจัดการเรียน

การสอนมีประสิทธิภาพอย่างไร และการจัดสภาพแวดล้อม ให้กับบุตรหลานมีความเหมาะสมตามวัยหรือไม่ ได้รับสวัสดิการและการดูแลดีเพียงใด

ผู้วิจัยในฐานะผู้รับผิดชอบผู้หนึ่งต่อการบริหารงานศูนย์พัฒนาเด็กเล็ก จึงได้ตระหนักถึงความสำคัญของปัจจัยที่มีผลต่อการพัฒนางานศูนย์พัฒนาเด็กเล็ก และมีความต้องการที่จะศึกษาถึงทัศนคติของผู้ปกครองต่อศูนย์พัฒนาเด็กเล็กสังกัดองค์การบริหารส่วนตำบลในเขต อำเภอปากพลี จังหวัดนครนายก ทั้งนี้เพื่อเป็นแนวทางในการพัฒนาและปรับปรุงงานศูนย์พัฒนาเด็กเล็กให้สอดคล้องกับความต้องการของผู้ปกครองและเป็นที่ยอมรับของประชาชน

## 2. วัตถุประสงค์

1. เพื่อศึกษาทัศนคติของผู้ปกครองที่มีต่อศูนย์พัฒนาเด็กเล็ก ด้านบุคลากรครูผู้ดูแลเด็ก ด้านคุณภาพผู้เรียน ด้านสิ่งแวดล้อมและความปลอดภัยของศูนย์พัฒนาเด็กเล็ก และด้านการจัดการเรียนการสอน
2. เพื่อศึกษาการพัฒนาศูนย์พัฒนาเด็กเล็กสังกัดองค์การบริหารส่วนตำบลในเขต อำเภอปากพลี จังหวัดนครนายก

## 3. สมมติฐาน

ผู้ปกครองมีทัศนคติทางบวกต่อศูนย์พัฒนาเด็กเล็ก สังกัดองค์การบริหารส่วนตำบลในเขตอำเภอปากพลี จังหวัดนครนายก ในด้านบุคลากรครูผู้ดูแลเด็ก ด้านคุณภาพผู้เรียน ด้านสิ่งแวดล้อมและความปลอดภัย และด้านการจัดการเรียนการสอนอยู่ในระดับมาก

## 4. ขอบเขตของการวิจัย

การวิจัยครั้งนี้มุ่งศึกษาทัศนคติของผู้ปกครองที่มีต่อศูนย์พัฒนาเด็กเล็ก ในสังกัดองค์การบริหารส่วนตำบลในเขตอำเภอปากพลี จังหวัดนครนายก จากความคิดเห็นของผู้ปกครองที่นำเด็กเข้าศึกษาในศูนย์พัฒนาเด็กเล็กสังกัดองค์การบริหารส่วนตำบลในเขตอำเภอปากพลี จังหวัดนครนายก และมีขอบเขตของการวิจัยดังต่อไปนี้

4.1 ระยะเวลาในการดำเนินการวิจัย ตั้งแต่เดือนธันวาคม - เดือนกุมภาพันธ์ 2554

4.2 ประชากร ได้แก่ ผู้ปกครองที่นำบุตร/หลาน เข้าศึกษาในศูนย์พัฒนาเด็กเล็ก สังกัดองค์การบริหารส่วนตำบล ในเขตอำเภอปากพลี จังหวัดนครนายก จำนวน 215 คน จากศูนย์พัฒนาเด็กเล็ก จำนวน 5 แห่ง

4.3 ตัวแปรที่ใช้ในการวิจัย

4.3.1 ตัวแปรต้น คือ

- ปัจจัยด้านบุคลากรครูผู้ดูแลเด็ก ได้แก่ พฤติกรรม และความรู้ความสามารถ ในการสอนของครูผู้ดูแลเด็ก
- ปัจจัยด้านผู้เรียน ได้แก่ คุณภาพและพัฒนาการของเด็กในศูนย์พัฒนาเด็กเล็ก
- ปัจจัยด้านสิ่งแวดล้อมและความปลอดภัย ได้แก่ สภาพแวดล้อมภายใน/สภาพแวดล้อมภายนอก
- ปัจจัยด้านการเรียนการสอน ได้แก่ สื่อการเรียนการสอนและระบบการจัดการเรียนการสอน

4.3.2 ตัวแปรตาม ได้แก่ ทักษะชีวิตของผู้ปกครองต่อศูนย์พัฒนาเด็กเล็ก สังกัดองค์การบริหารส่วนตำบลในเขตอำเภอปากพลี จังหวัดนครนายก

## 5. นิยามศัพท์เฉพาะ

5.1 **ทัศนคติ** หมายถึง ความพร้อมของผู้ปกครองที่จะแสดงออก ในลักษณะใดลักษณะหนึ่งที่เป็น การสนับสนุน หรือต่อต้าน สถานการณ์บางอย่าง บุคคล หรือสิ่งใด ๆ ที่เกี่ยวข้องกับ ศูนย์พัฒนาเด็กเล็ก ในสังกัดองค์การบริหารส่วนตำบลในเขตอำเภอปากพลี จังหวัดนครนายก

5.2 **ผู้เรียน** หมายถึง เด็กที่เข้ารับการเรียนการสอนในศูนย์พัฒนาเด็กเล็ก สังกัดองค์การบริหารส่วนตำบลในเขตอำเภอปากพลี จังหวัดนครนายก

5.3 **ครูผู้ดูแลเด็ก** หมายถึง ผู้ที่ทำหน้าที่อบรมเลี้ยงดูเด็กในศูนย์พัฒนาเด็กเล็ก สังกัด องค์การบริหารส่วนตำบลในเขตอำเภอปากพลี จังหวัดนครนายก ซึ่งจะต้องอยู่ใกล้ชิดกับเด็ก รองจาก พ่อแม่ ผู้ปกครอง ต้องเป็นผู้มีคุณสมบัติ และบุคลิกลักษณะที่เป็นตัวอย่างที่ดีแก่เด็ก มีความรู้เกี่ยวกับ พัฒนาการเด็กเป็นอย่างดี

**5.4 พฤติกรรมของครูผู้ดูแลเด็ก** หมายถึง การแสดงออก การมีมนุษยสัมพันธ์ การมีความรับผิดชอบ การมีคุณธรรม/จริยธรรม กริยาท่าทาง มารยาท ที่ครูได้แสดงออกในระหว่างการปฏิบัติหน้าที่ หรือในระหว่างที่เลี้ยงดูเด็ก

**5.5 ประสิทธิภาพการสอน** หมายถึง ความรู้ความสามารถในการถ่ายทอดความรู้ให้เด็ก การมีประสบการณ์ด้านการสอน ตลอดจนมีคุณวุฒิทางการศึกษา

**5.6 สิ่งแวดล้อม** หมายถึง สภาพโดยทั่วไปไม่ว่าจะเป็นสภาพภายในและภายนอก รวมถึงสื่อการเรียนการสอนของศูนย์พัฒนาเด็กเล็ก

**5.7 องค์กรบริหารส่วนตำบล** คือ องค์กรปกครองส่วนท้องถิ่นที่มีขนาดกลาง ตั้งอยู่ในเขตพื้นที่อำเภอปากพลี จังหวัดนครนายก

**5.8 ศูนย์พัฒนาเด็กเล็ก** คือ สถานที่ที่จัดให้มีการอบรมเลี้ยงดูเด็กอนุบาล 2 – 5 ปี โดยครูผู้ดูแลเด็ก ซึ่งอยู่ภายใต้การบริหารจัดการขององค์กรบริหารส่วนตำบล จำนวน 5 แห่ง ดังนี้

5.8.1 ศูนย์พัฒนาเด็กเล็กบ้านท่ามะปราง

5.8.2 ศูนย์พัฒนาเด็กเล็กบ้านเกาะหวายและวัดโพธิ์

5.8.3 ศูนย์พัฒนาเด็กเล็กบ้านโคกสว่าง

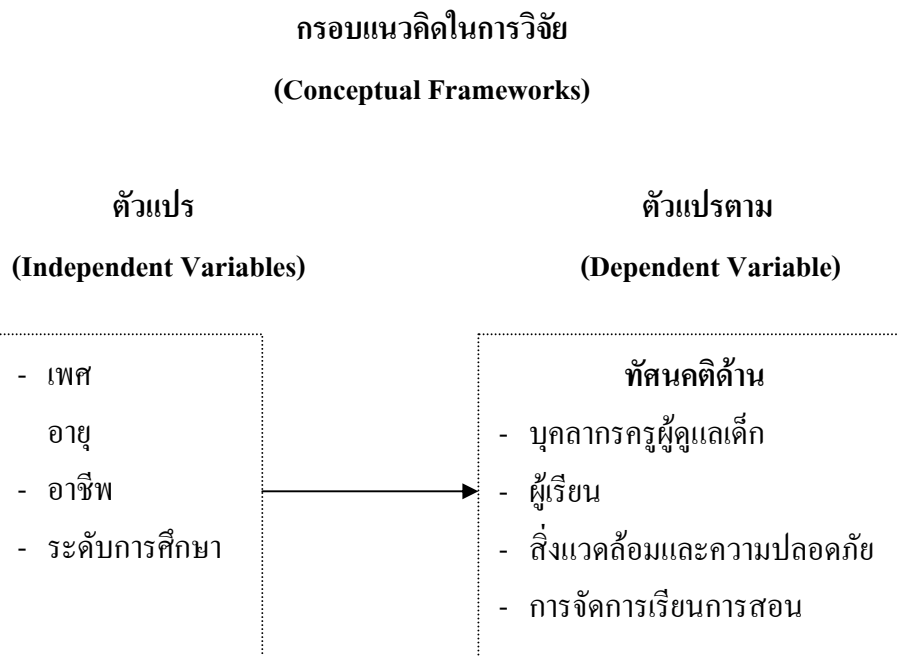
5.8.4 ศูนย์พัฒนาเด็กเล็กบ้านนาหินลาด

5.8.5 ศูนย์พัฒนาเด็กเล็กบ้านดงแขวน

**5.9 พัฒนาการของเด็ก** หมายถึง ความเปลี่ยนแปลงตามช่วงวัยของเด็กในศูนย์พัฒนาเด็กเล็ก

**5.10 การจัดการเรียนการสอน** หมายถึง บทบาทครูผู้ดูแลเด็กในการใช้ความรู้ วิธี การสอน การใช้สื่อการเรียนรู้ การสอนที่เหมาะสมกับเนื้อหาและมีความสามารถในการอธิบายความ ได้ชัดเจนและเข้าใจง่าย สามารถจัดการเรียนการสอนให้ผู้เรียนเกิดการพัฒนารได้

## 6. กรอบแนวคิดในการวิจัย



ภาพประกอบ 1 ความสัมพันธ์ของตัวแปรต่อทัศนคติของผู้ปกครองที่มีต่อศูนย์พัฒนาเด็กเล็ก

## 7. ความสำคัญและประโยชน์ของการวิจัย

7.1 ทำให้ทราบถึงทัศนคติของผู้ปกครองที่มีต่อศูนย์พัฒนาเด็กเล็ก สังกัดองค์การบริหารส่วนตำบลในเขตอำเภอปากพลี จังหวัดนครนายก

7.2 ผลจากการศึกษาครั้งนี้ทำให้องค์การบริหารส่วนตำบล สามารถนำข้อมูลที่ได้รับไปใช้ในการพัฒนาศูนย์พัฒนาเด็กเล็กที่อยู่ในสังกัดในด้านต่าง ๆ เช่น ด้านครูผู้ดูแลเด็ก ผู้เรียน สิ่งแวดล้อมและความปลอดภัย และการจัดการเรียนการสอน

## บทที่ 2

### เอกสารงานวิจัยที่เกี่ยวข้อง

ในการศึกษาวิจัยทัศนคติของผู้ปกครองที่มีต่อศูนย์พัฒนาเด็กเล็ก : กรณีศึกษาการพัฒนา ศูนย์พัฒนาเด็กเล็กสังกัดองค์การบริหารส่วนตำบลในเขตอำเภอปากพลี จังหวัดนครนายก ผู้วิจัยได้ ทำการค้นคว้าและนำเสนอแนวคิดที่เกี่ยวข้องกับเรื่องที่วิจัย ดังนี้

1. ความสำคัญของการพัฒนาเด็กปฐมวัย
2. บทบาทขององค์กรปกครองส่วนท้องถิ่น
3. แนวคิดเรื่องศูนย์เด็กเล็กน่ายู่
  - 3.1 ความหมาย
  - 3.2 ความมุ่งหมายของการพัฒนาศูนย์พัฒนาเด็กเล็ก
  - 3.3 คุณลักษณะสำคัญของการพัฒนาศูนย์พัฒนาเด็กเล็ก
4. แนวคิดและทฤษฎีเกี่ยวกับความรู้ ทัศนคติ และพฤติกรรม
  - 4.1 ความหมาย
  - 4.2 ส่วนประกอบของทัศนคติ
  - 4.3 ชนิดของทัศนคติ
  - 4.4 ประโยชน์ของการศึกษาทัศนคติ
  - 4.5 การเกิดทัศนคติ
  - 4.6 หน้าที่หรือกลไกของทัศนคติ
  - 4.7 แนวคิดและทฤษฎีเกี่ยวกับการเปลี่ยนแปลงทัศนคติ
  - 4.8 แนวคิดและทฤษฎีเกี่ยวกับความรู้ ทัศนคติ และพฤติกรรม (KAP)
5. งานวิจัยที่เกี่ยวข้อง

#### 1. ความสำคัญของการพัฒนาเด็กปฐมวัย

ปฐมวัยเป็นช่วงเวลาโอกาสทองของเด็กเป็นช่วงที่สมองเติบโตได้มากที่สุด สมองเด็กเปรียบเสมือนกล้องวิดีโอขนาดเล็กแต่มีความจุมหาศาล เด็กวัยนี้จึงมีความสามารถในการจดจำ สิ่งต่างๆ ได้มากกว่าผู้ใหญ่ สมองเด็กจะเก็บบันทึกประสบการณ์เรื่องราวต่าง ๆ ที่ผ่านมาในชีวิตได้ อย่างมากมายไม่รู้จักเต็ม สิ่งที่ได้เห็น ได้เรียนรู้ในช่วงวัยนี้จะก่อร่างเป็นพฤติกรรมหรือบุคลิกภาพของ เด็กเมื่อเติบโตใหญ่

ผู้ปกครองจะต้องคำนึงถึงองค์ประกอบต่าง ๆ ที่จะนำบุตรหลานของตนเองเข้าศึกษา ในศูนย์พัฒนาเด็กเล็ก โดยเฉพาะครูผู้ดูแลเด็กจะต้องคำนึงถึงเป็นอันดับแรก ไม่ว่าจะเป็นการเรียน การสอนให้กับบุตรหลานของตนเอง การดูแลเอาใจใส่ การพูดคุยสื่อสารกับเด็ก พฤติกรรมส่วนตัว ของครู การแสดงออกของครู พฤติกรรมการพูดวาจาที่ใช้สื่อสารกับเด็ก ฯลฯ เป็นส่วนสำคัญที่ผู้ปกครอง ต้องคำนึงถึง ดังนั้น จึงต้องมีการศึกษาทัศนคติ ความคิดเห็นของผู้ปกครองที่มีต่อครูผู้ดูแลเด็กก่อน ขุนยพัฒนาเด็กเล็ก สังกัดองค์การบริหารส่วนตำบลในเขต อำเภอปากพลี จังหวัดนครนายก เพื่อนำ มาปรับปรุงแก้ไขครูให้เป็นครูที่มีประสิทธิภาพ เพื่อจะได้ขัดเกลาเด็กให้มีพื้นฐานการศึกษาที่ดีต่อไป ดังคำกล่าวโบราณได้กล่าวเอาไว้ว่า ครู คือ แม่พิมพ์ของชาติ นั้น ผู้ทำการวิจัยจึงเห็นความสำคัญของการเป็นครู การเป็นแม่พิมพ์ของชาติ ดังนั้น การวางรากฐานที่ดีที่ถูกต้องในตัวบุคคล ทั้งด้านร่างกาย จิตใจ และความรู้ทั้งปวง สำคัญที่สุด คือ รากฐานด้านความรู้จักคิดชอบชั่วดี รู้จักคิดตัดสินใจตาม ทางที่ถูกที่เป็นธรรมที่สร้างสรรค์การให้การศึกษาที่ครบถ้วนทั้งด้านศีลธรรมจรรยา วิชาสามัญ และ วิชาชีพนั้น เป็นการปูพื้นฐานอย่างสำคัญในการพัฒนาให้เป็นคนดี มีความสามารถ ซึ่งจะเป็กำลัง ในการสร้างเสริมความเจริญ มั่นคงของบ้านเมืองต่อไป ดังแนวพระราชดำริในพระบาทสมเด็จพระ เจ้าอยู่หัวในเรื่องภารกิจ การถ่ายทอดความรู้ของครูไว้ 2 ประการ คือ ประการที่ 1 ให้ความรู้ในทาง หลักวิชาการซึ่งเป็นความรู้ที่จะทำมาหากินต่อไป ประการที่ 2 ความรู้ในชีวิต ในการประพฤติ ใน การวางตัว พระองค์ทรงชี้ให้เห็นว่า ชีวิตมีอุปสรรคตั้งแต่เกิดมาจนกระทั่งโตเป็นหนุ่มสาว นักเรียน ได้ประสบอุปสรรคแล้วและต่อไปเมื่อเป็นผู้ใหญ่ก็ต้องประสบอุปสรรคมาก ถ้าเราไม่มีเครื่องมือ เครื่องใช้ หมายความว่า ความรู้และจิตใจที่มั่นคง จิตใจที่เฝือแผ่และเมตตา ทั้งมีความซื่อสัตย์สุจริต อยู่ในใจแล้ว ก็ไม่สามารถที่จะผ่านพ้นอุปสรรคเหล่านั้น ดังนั้น เด็กตั้งแต่แรกเกิดถึง 5 ปี (เด็กปฐมวัย) เป็นช่วงอายุที่มีอัตราของการพัฒนาการสูงถ้าเด็กได้รับการเลี้ยงดูที่ดีและถูกต้องตามหลักจิตวิทยา และหลักวิชาการอื่น ๆ ที่เกี่ยวข้อง เด็กก็จะพัฒนาได้เต็มตามศักยภาพ จากทฤษฎี องค์ความรู้เรื่อง พัฒนาการเด็กและการพัฒนาของสมอง รวมทั้งงานวิจัยต่าง ๆ ที่เกี่ยวกับเด็กปฐมวัย สรุปได้ว่า ช่วงเวลา ที่สำคัญและจำเป็นที่สุดในการพัฒนาสมอง คือ ในช่วง 5 ปีแรกของชีวิต เด็กที่ไม่ได้รับการเลี้ยงดู และพัฒนาอย่างถูกต้อง ในช่วงเวลานี้เมื่อพ้นวัยนี้แล้ว โอกาสเช่นนี้จะไม่หวนกลับมาอีก ด้วยเหตุนี้ พ่อแม่ ผู้ปกครอง ครู ผู้เลี้ยงดูเด็กต้องมีความรู้ ความเข้าใจ ตระหนักถึงความสำคัญของการพัฒนา เด็ก ในช่วงวัย 0 – 5 ปี ต้องสามารถเลี้ยงดูจัดประสบการณ์พัฒนาเด็กให้เกิดการเรียนรู้และพัฒนาได้ เต็มศักยภาพ ปัจจุบันหลายหน่วยงานที่จัดบริการสำหรับเด็กปฐมวัย (อายุ 0 – 5 ปี) แต่ก็ยังไม่สามารถ จัดบริการได้ครอบคลุมทั่วถึงในเชิงปริมาณและคุณภาพ ผลการประเมินพบว่าสถานรับเลี้ยงเด็ก ศูนย์พัฒนา เด็กเล็กปฐมวัย รวมทั้งการอนุบาลศึกษาในโรงเรียนยังต้องปรับปรุงคุณภาพทั้งในด้านการบริหารจัดการ



วิธีการเลี้ยงดู ผู้ดูแลเด็กยังขาดความรู้ความเข้าใจในบทบาทหน้าที่ ขาดการกำกับดูแลคุณภาพมาตรฐาน และไม่มีข้อกำหนดเกณฑ์มาตรฐานคุณภาพที่เหมาะสมและถูกต้องตามหลักวิชาการ สภากาชาดในประเทศไทย เรื่องเด็กปฐมวัยและครอบครัว ในปัจจุบันอยู่ในภาวะวิกฤต จึงจำเป็นต้องดำเนินการพัฒนาเด็กปฐมวัย อย่างเร่งด่วน เริ่มตั้งแต่การให้การศึกษาสำหรับคู่สมรสใหม่ ผู้เตรียมตัวเป็นพ่อแม่ เมื่อพัฒนาการ เป็นพ่อแม่ที่ดีมีคุณภาพ อันจะเป็นรากฐานสำคัญต่อการพัฒนาเด็กในระยะยาวต่อไป นอกจากนี้ ต้องมีการกำหนดคุณภาพมาตรฐานของสถานรับเลี้ยงเด็ก (อายุต่ำกว่า 3 ปี) สถานพัฒนาเด็กปฐมวัย (อายุ 3 - 5 ปี) เพื่อให้บริการที่มีคุณภาพ ปัจจุบันการศึกษาปฐมวัย คือ การพัฒนาเด็ก 0 - 5 ปี ยังไม่ได้ ถูกกำหนดให้เป็นส่วนหนึ่งของการศึกษาขั้นพื้นฐานตามรัฐธรรมนูญ วัยนี้เป็นช่วงของการพัฒนาที่ วิกฤติ และมีความสำคัญอย่างยิ่งสำหรับชีวิตและเป็นการวางพื้นฐานสำหรับการเรียนรู้และการพัฒนา ในระดับต่อไป ทุกคนอยากเห็นเด็กเป็นคนเก่ง คนดี และมีความสุข จึงเป็นหน้าที่ของทุกคนที่จะต้อง ร่วมมือกัน และไม่ทำในสิ่งที่ต้องไม่ทำ ก่อนอื่นคงต้องเริ่มกันที่สุขภาพของเด็กก่อน ต้องใส่ใจเลี้ยงดู ให้เด็กได้รับสารอาหารที่ครบถ้วนและเพียงพอต่อการเจริญเติบโตของร่างกาย และอบรมบ่มนิสัย ให้เด็กมีสุขนิสัยที่ดี ในเรื่องความสะอาดของร่างกาย การแปรงฟัน การออกกำลังกาย ซึ่งเป็นปัจจัย หลักที่ทำให้ร่างกายแข็งแรงและไม่เจ็บป่วยจากโรคที่ป้องกันได้

พร้อมกันนี้ ต้องช่วยกันสร้างให้เด็กมีจิตใจที่มั่นคง มีความเคารพและเชื่อมั่นในตัวเอง ด้วยการให้ความรัก ความอบอุ่น ความเป็นมิตรกับเด็ก การยอมรับในสิ่งที่ตัวตนของเด็ก ตกเดือน อย่างนุ่มนวลเมื่อเด็กทำผิดพลาดและให้ออกาสเด็ก และสิ่งที่จะขาดเสียมิได้ คือ การจัดการสิ่งแวดล้อม ในศูนย์พัฒนาเด็กให้สะอาดและปลอดภัย เด็กจะรู้สึกปลอดภัย โปร่งมีสุขภาพกายและสบายใจ เมื่อกายดี จิตดีเปรียบเสมือนเด็กมีต้นทุนที่มากพอสำหรับการพัฒนาศักยภาพด้านสติปัญญาสามารถปรับตัว ให้อยู่ในสังคมได้อย่างมีความสุข

สิ่งเหล่านี้ดูจะไม่ง่ายแต่ก็คงไม่ยากเกินกว่าความสามารถของครูหรือผู้ดูแลเด็ก คง ต้องเริ่มต้นกับเด็กทีละเล็กทีละน้อย อย่างใจร้อน บวกกับความเสียสละ และอดทน เชื่อได้เลยว่าอนาคต เด็กของคุณครูทุกคนจะเป็นคนเก่ง คนดี ประสบความสำเร็จ และมีชีวิตอยู่อย่างมีความสุขตลอดไป

## 2. บทบาทองค์กรปกครองส่วนท้องถิ่น

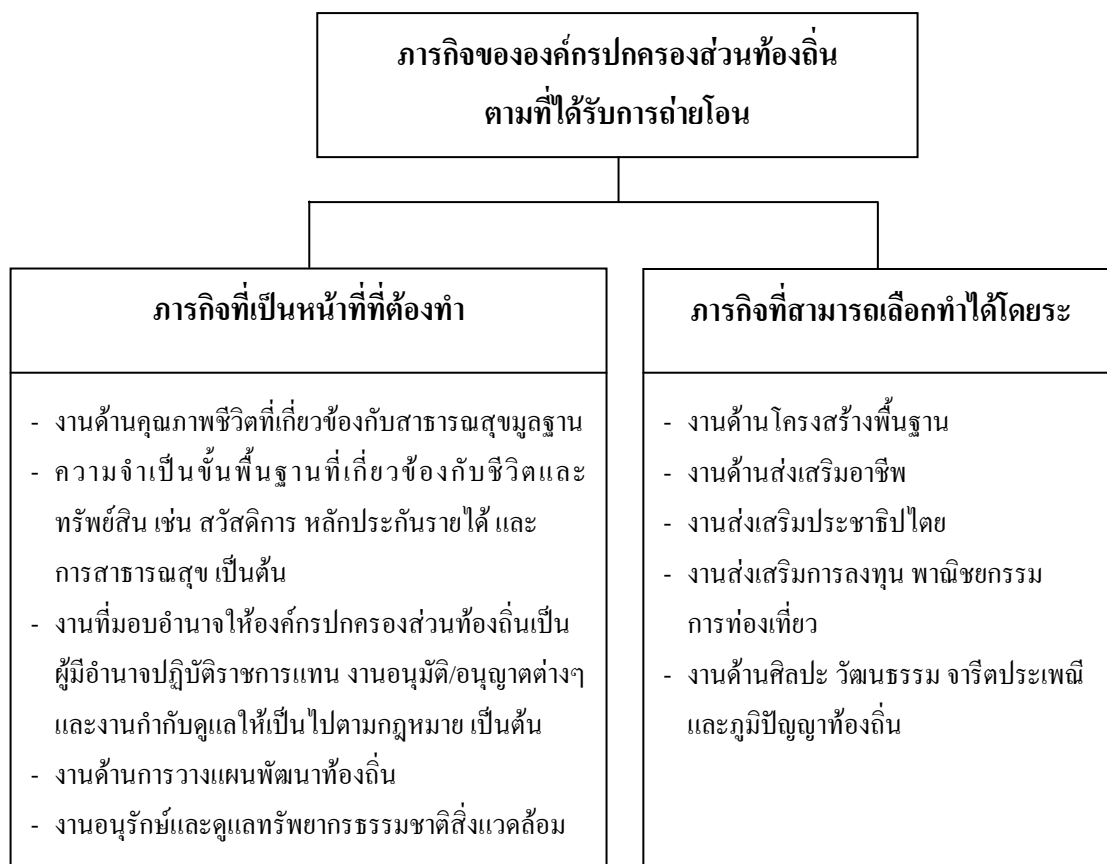
กรอบแนวคิดการกระจายอำนาจให้แก่องค์กรปกครองส่วนท้องถิ่น ตามพระราชบัญญัติ กำหนดแผนและขั้นตอนการกระจายอำนาจให้แก่องค์กรปกครองส่วนท้องถิ่น พ.ศ. 2542 ได้ยึดหลักการ และสาระสำคัญ 3 ด้าน คือ

2.1 ด้านความเป็นอิสระในการกำหนดนโยบายและการบริหารจัดการองค์กรปกครองส่วนท้องถิ่นย่อมมีอิสระในการกำหนดนโยบายการปกครอง การบริหารจัดการ การบริหารงานบุคคล และการเงินการคลังของตนเอง โดยยังคงรักษาความเป็นรัฐเดี่ยว และควมมีเอกภาพของประเทศ การมีสถาบันพระมหากษัตริย์เป็นประมุข และความมั่นคงของชาติเอาไว้ได้ ตลอดจนการส่งเสริมให้ประชาชนมีส่วนร่วมในการเมืองการปกครองส่วนท้องถิ่นภายใต้ระบอบประชาธิปไตย

2.2 ด้านการบริหารราชการแผ่นดินและการบริหารราชการส่วนท้องถิ่นรัฐต้องกระจายอำนาจให้องค์กรปกครองส่วนท้องถิ่นพึ่งตนเอง และตัดสินใจในกิจการของตนเองได้มากขึ้น โดยปรับบทบาทและภารกิจของราชการบริหารส่วนกลางและราชการบริหารส่วนภูมิภาคและเพิ่มบทบาทให้ส่วนท้องถิ่นเข้าดำเนินการแทน เพื่อให้ราชการบริหารส่วนกลาง และราชการบริหารส่วนภูมิภาครับผิดชอบในภารกิจมหภาค และภารกิจที่เกินกว่าขีดความสามารถขององค์กรปกครองส่วนท้องถิ่นจะดำเนินการได้ โดยกำกับดูแลองค์กรปกครองส่วนท้องถิ่นในด้านนโยบายและด้านกฎหมายเท่าที่จำเป็น ให้การสนับสนุน ส่งเสริมด้านเทคนิควิชาการ และตรวจสอบติดตามประเมินผล

2.3 ด้านประสิทธิภาพการบริหารองค์กรปกครองส่วนท้องถิ่นรัฐต้องกระจายอำนาจให้องค์กรปกครองส่วนท้องถิ่น เพื่อให้ประชาชนได้รับบริการสาธารณะที่ดีขึ้นหรือไม่ต่ำกว่าเดิม มีคุณภาพมาตรฐาน การบริหารจัดการขององค์กรปกครองส่วนท้องถิ่นมีความโปร่งใส มีประสิทธิภาพ และรับผิดชอบต่อผู้ใช้บริการให้มากขึ้นรวมทั้งส่งเสริมให้ประชาชนภาคประชาสังคม และชุมชนมีส่วนร่วมในการตัดสินใจ ร่วมดำเนินงานและติดตามประเมินผล

ทั้งนี้ ภารกิจที่รัฐถ่ายโอนให้องค์กรปกครองส่วนท้องถิ่นสามารถแบ่งออกได้เป็น 2 ประเภทใหญ่ คือ ภารกิจที่เป็นหน้าที่ที่ต้องทำ และภารกิจที่สามารถเลือกทำได้โดยอิสระ



## ภาพประกอบ 2 ภารกิจขององค์กรปกครองส่วนท้องถิ่นตามที่ได้รับการถ่ายโอน

ที่มา: พระราชบัญญัติกำหนดแผนและขั้นตอนการกระจายอำนาจให้องค์กรปกครองส่วนท้องถิ่น พ.ศ. 2542

จึงเห็นได้ว่าการจัดบริการสถานเลี้ยงเด็ก หรือศูนย์พัฒนาเด็กเล็กเพื่อพัฒนาคุณภาพชีวิตของเด็กวัยก่อนเรียน เป็นหนึ่งในหน้าที่ที่องค์กรปกครองส่วนท้องถิ่นต้องดำเนินการและเป็นไปตามพระราชบัญญัติกำหนดแผนและขั้นตอนการกระจายอำนาจให้องค์กรปกครองส่วนท้องถิ่น พ.ศ. 2542 มาตรา 16 ที่กำหนดให้เทศบาลเมืองพัทยาและองค์การบริหารส่วนตำบลมีอำนาจและหน้าที่ในการจัดระบบบริการสาธารณะ เพื่อประโยชน์ของประชาชนในท้องถิ่นของตนเองรวม 29 เรื่อง หนึ่งในนั้น คือ การสังคมสงเคราะห์ และการพัฒนาคุณภาพชีวิตเด็ก สตรี คนชรา และผู้ด้อยโอกาส

เมื่อถ่ายโอนภารกิจไปแล้ว รัฐบาลได้จัดโครงสร้างรายได้ของท้องถิ่นในภาพรวมสามารถพิจารณาจากแหล่งรายได้หลัก 4 แหล่ง โดยคำนึงถึงภารกิจอำนาจหน้าที่ขององค์กรปกครองส่วนท้องถิ่นแต่ละประเภท และคำนึงถึงมาตรฐานคุณภาพการให้บริการสาธารณะที่ต้องรับผิดชอบเป็นสำคัญ แหล่งรายได้ดังกล่าว ได้แก่

1. รายได้ที่ท้องถิ่นจัดหาเอง เช่น ภาษีบำรุงท้องถิ่น ภาษีโรงเรือนและที่ดิน ภาษีป้าย ค่าธรรมเนียมและใบอนุญาต ฯลฯ
2. รายได้จากภาษีท้องถิ่นที่รัฐบาลจัดเก็บให้ เช่น ภาษีมูลค่าเพิ่มตาม พรบ. จัดสรรรายได้ประเภทมูลค่าเพิ่ม ภาษีสุรา ภาษีสรรพสามิต ฯลฯ
3. รายได้จากภาษีที่รัฐบาลแบ่งให้ ได้แก่ ภาษีมูลค่าเพิ่มตาม พรบ. กำหนดแผนและขั้นตอนการกระจายอำนาจให้แก่องค์กรปกครองส่วนท้องถิ่น พ.ศ. 2542
4. รายได้จากเงินอุดหนุนของรัฐบาล

องค์กรบริหารส่วนตำบลเป็นหน่วยงานหนึ่งที่มีหน้าที่ส่งเสริมและสนับสนุนด้านการศึกษาขั้นพื้นฐาน และสามารถจัดการศึกษาได้ตามความพร้อม โดยปี พ.ศ. 2544 รัฐบาลได้จัดสรรงบประมาณ โครงการถ่ายโอนบริการสาธารณะให้แก่องค์กรปกครองส่วนท้องถิ่น เพื่อถ่ายโอนงาน/กิจกรรม จากส่วนราชการต่าง ๆ ไปสู่องค์กรปกครองส่วนท้องถิ่น โดยคำนึงถึงความเป็นไปได้ในการปฏิบัติงานขององค์กรปกครองส่วนท้องถิ่น ที่สามารถดำเนินการได้ทันที โดยไม่ต้องมีการแก้ไขปรับปรุงกฎหมายหรือต้องถ่ายโอนบุคลากร รวมทั้งเป็นอำนาจของท้องถิ่นที่จะดำเนินการได้ ดังนั้น กรมส่งเสริมการปกครองท้องถิ่น ได้มีการปฏิบัติตามนโยบายการกระจายอำนาจให้แก่องค์กรปกครองส่วนท้องถิ่น พ.ศ. 2542 มาตรา 30 ซึ่งกำหนดว่า ให้องค์กรปกครองส่วนท้องถิ่น เป็นผู้รับผิดชอบในการจัดการศึกษาอนุบาล 3 ขวบ โดยทั้งนี้ให้สำนักงานคณะกรรมการการประถมศึกษาแห่งชาติ สนับสนุนด้านอาคารสถานที่ และบุคลากร ให้กรมส่งเสริมการปกครองท้องถิ่น ดำเนินการจัดตั้งงบประมาณรายจ่ายประจำปี และเร่งรัดพัฒนาศักยภาพขององค์กรปกครองส่วนท้องถิ่นในการจัดการศึกษาดังกล่าว

ศูนย์พัฒนาเด็กเล็ก สังกัดองค์กรบริหารส่วนตำบล ในเขตอำเภอปากพลี จังหวัดนครนายก เป็นสถานที่รับเลี้ยงเด็กปฐมวัย ซึ่งเกิดขึ้นจากแผนปฏิบัติการกำหนดขั้นตอนการกระจายอำนาจ ให้แก่องค์กรปกครองส่วนท้องถิ่น โดยได้รับการถ่ายโอนภารกิจมาจากกรมพัฒนาชุมชน ในปี 2544 จำนวน 2 แห่ง ได้แก่ ศูนย์พัฒนาเด็กเล็กบ้านนาหินลาด ตั้งอยู่หมู่ที่ 5 บ้านนาหินลาด มีเด็กปฐมวัยเข้ารับการอบรมเลี้ยงดูในศูนย์เด็กเล็ก จำนวน 40 คน และมีผู้ดูแลเด็ก จำนวน 3 คน และศูนย์พัฒนาเด็กเล็กบ้านท่ามะปราง ตั้งอยู่หมู่ที่ 6 บ้านท่ามะปราง มีเด็กปฐมวัยเข้ารับการอบรมเลี้ยงดูในศูนย์เด็กเล็ก จำนวน 30 คน และมีผู้ดูแลเด็ก จำนวน 2 คน จากนั้นในปี พ.ศ. 2548 องค์กรบริหารส่วนตำบลในเขตอำเภอปากพลี จังหวัดนครนายก ได้อาศัยอำนาจตามมาตรา 289 แห่งรัฐธรรมนูญแห่งราชอาณาจักรไทย พุทธศักราช 2540 มาตรา 41 แห่งพระราชบัญญัติการศึกษาแห่งชาติ และมาตรา 16 แห่ง พ.ร.บ. กำหนดแผนและขั้นตอนการกระจายอำนาจให้แก่องค์กรปกครองส่วนท้องถิ่นจัดตั้งศูนย์พัฒนาเด็ก

เล็กขึ้นจำนวน 1 แห่ง ได้แก่ ศูนย์พัฒนาเด็กเล็กบ้าน โคนสว่าง ตั้งอยู่หมู่ที่ 2 บ้าน โคนสว่าง มีเด็กปฐมวัย เข้ารับการอบรมเลี้ยงดูในศูนย์เด็กเล็ก จำนวน 30 คน และมีผู้ดูแลเด็ก จำนวน 2 คน เพื่อเป็นการกระจาย อำนาจโอกาสการพัฒนาความพร้อมให้กับเด็กทุกคนให้ได้รับการพัฒนาอย่างทั่วถึงมีคุณภาพ และเป็นไปตามพัฒนาการแห่งวัย ปัจจุบันองค์การบริหารส่วนตำบลในเขตอำเภอปากพลี จังหวัดนครนายก มีศูนย์เด็กเล็กในสังกัด จำนวน 5 แห่ง มีเด็กปฐมวัยเข้ารับการอบรมเลี้ยงดูในศูนย์เด็กเล็ก จำนวน 215 คน และมีผู้ดูแลเด็ก จำนวน 16 คน

### 3. แนวคิดเรื่องศูนย์เด็กเล็กน้าอยู่

กรมอนามัยกระทรวงสาธารณสุข (2546) ได้อธิบายถึงแนวคิดเรื่องศูนย์เด็กเล็กน้าอยู่ไว้ดังนี้

#### 3.1 ความหมาย

แนวคิดการพัฒนา “ศูนย์เด็กเล็กน้าอยู่” สอดคล้องกับแนวคิดการพัฒนาเมือง น้าอยู่และชุมชนน้าอยู่ คือ “ศูนย์เด็กเล็กน้าอยู่” มีความหมายได้สองนัย คือ เป็นกระบวนการพัฒนา (Process) และเป็นผลลัพธ์ของการพัฒนา (Outcome)

“ศูนย์เด็กเล็กน้าอยู่” ความหมายเชิงกระบวนการ หมายถึง การระดมการมีส่วนร่วมของหน่วยงานภาครัฐ (ส่วนกลาง ส่วนภูมิภาค และส่วนท้องถิ่น) องค์กรธุรกิจ องค์กรพัฒนาเอกชน ชุมชนและประชาชน หรือ “ภาคีการพัฒนา” ในการจัดทำแผนงาน/โครงการศูนย์เด็กเล็กน้าอยู่ที่สอดคล้องกับปัญหาและความต้องการของเด็ก เจ้าหน้าที่ผู้เกี่ยวข้อง ผู้ปกครองเด็กและชุมชน โดยรอบและท้องถิ่น โดยการสนับสนุนจากหน่วยงานภาครัฐ เพื่อให้ศูนย์เด็กเล็กเป็นสถานที่ที่จะสร้างโอกาสให้เด็กเล็กเติบโตอย่างดีที่สุด เท่าที่จะเป็นไปได้ และอย่างเท่าเทียมกัน “ศูนย์เด็กเล็กน้าอยู่” ความหมายเชิงผลลัพธ์ หมายถึง ศูนย์เด็กเล็กที่มีการจัดการ ควบคุม ส่งเสริมสนับสนุนปัจจัยเอื้อและขจัดหรือลดปัจจัยที่เป็นอุปสรรคต่อความน้าอยู่ของศูนย์เด็กเล็ก โดยมุ่งหวังให้เด็กเล็กได้รับการพัฒนา ให้มีความสมบูรณ์ทางกาย จิต สังคมและจิตวิญญาณ ภายใต้อสภาพแวดล้อมที่เอื้อต่อการสร้างเสริมสุขภาพ ขณะเดียวกัน ผู้ดูแลเด็กหรือพี่เลี้ยงเด็ก ได้รับการส่งเสริมให้สามารถทำงานได้อย่างมีความสุขกายสบายใจ

### 3.2 ความมุ่งหมายของการพัฒนา “ศูนย์เด็กเล็กนอกระบบ”

เพื่อเป็นพื้นฐานสำคัญในการยกระดับคุณภาพชีวิต และความเป็นอยู่ของเด็กปฐมวัยในศูนย์เด็กเล็กทุกคน ให้สามารถมีคุณภาพชีวิตที่ดี ที่จะอยู่อาศัยในศูนย์เด็กเล็กนอกระบบได้อย่างเท่าเทียมกันและอยู่ร่วมกันกับผู้ดูแลเด็ก หรือพี่เลี้ยงเด็กและเพื่อน ๆ อย่างสงบสุข มีความสะดวกสบาย สะอาด ถูกสุขอนามัย มีความปลอดภัย ได้รับการส่งเสริมพัฒนาการและความคิดสร้างสรรค์อย่างเหมาะสม

### 3.3 คุณลักษณะสำคัญของศูนย์เด็กเล็กนอกระบบ

คุณลักษณะสำคัญของศูนย์เด็กเล็กนอกระบบ ครอบคลุม และผสมผสาน ระหว่างปัจจัยแวดล้อม 5 ด้าน คือ สังคม เศรษฐกิจ กายภาพ สิ่งแวดล้อมและการบริหารจัดการ

#### 3.3.1 ด้านสังคม ควรเป็นศูนย์เด็กเล็กที่

- กลุ่มบุคคลที่เกี่ยวข้อง ได้แก่ เจ้าหน้าที่ทุกระดับผู้ปกครองเด็กโดยเฉพาะอย่างยิ่งเด็ก ๆ ที่อยู่ในศูนย์เด็กเล็กได้รับการปลูกฝังการศึกษา การถ่ายทอดความรู้
- การฝึกอบรม ข้อมูลข่าวสารอย่างกว้างขวาง รวดเร็ว และทันต่อเหตุการณ์
- มีบริการด้านสุขภาพเด็ก และเจ้าหน้าที่อย่างเพียงพอ
- มีความปลอดภัยในการอยู่อาศัยเรียนรู้และการทำงานของเจ้าหน้าที่
- ภาศการพัฒนาทุกระดับมีส่วนร่วมในการวางแผนพัฒนาศูนย์ฯ
- สิทธิของเด็กและเจ้าหน้าที่ในศูนย์เด็กเล็กทุกคนได้รับการคุ้มครอง

#### 3.3.2 ด้านเศรษฐกิจ

- มีบรรยากาศที่ดีของการระดมทุนจากแหล่งทุนต่าง ๆ ในชุมชน เพื่อการพัฒนาศูนย์เด็กเล็ก

- เจ้าหน้าที่ศูนย์เด็กเล็กมีความมั่นคงในการประกอบอาชีพ

#### 3.3.3 ด้านกายภาพ

- การคมนาคมสะดวก และสาธารณูปโภคเข้าถึง
- ตัวอาคารมั่นคง แข็งแรง ปลอดภัย
- บริเวณภายนอก และภายในศูนย์ฯ มีการจัดระเบียบ และใช้ประโยชน์จากพื้นที่อย่างเหมาะสม
- มีการจัดบริการ โครงสร้างพื้นฐานที่จำเป็นและทันต่อความต้องการ เช่น มีห้องน้ำ ห้องส้วม ที่รองรับขยะ เป็นต้น

- มีพื้นที่และอาณาบริเวณที่เป็นพื้นที่สีเขียว หรือที่ว่างโล่งให้เด็กได้วิ่งเล่นและออกกำลังกาย หรือเป็นสนามเด็กเล่น

- มีสื่อ อุปกรณ์ส่งเสริมการเรียนรู้และพัฒนาการเหมาะสมและเพียงพอ
- มีวัสดุ อุปกรณ์ เครื่องใช้ต่าง ๆ ที่จำเป็น เหมาะสมและเพียงพอ

### 3.3.4 ด้านสิ่งแวดล้อม

- ศูนย์เด็กเล็ก อยู่ห่างจากแหล่งมลพิษต่าง ๆ เช่น แหล่งที่ทำให้เกิดฝุ่นละอองมาก เสียงดัง หรือเสียงที่ก่อให้เกิดความรำคาญและกลิ่นเหม็น เป็นต้น

- บริเวณภายใน และภายนอกอาคาร มีความสะอาด และเป็นระเบียบ ไม่มีแหล่งที่อาจก่อให้เกิดอันตรายกับเด็ก

- ภายในอาคารมีแสงสว่างเพียงพอ และมีการระบายอากาศดี
- มีการจัดการด้านสุขาภิบาลอาหารอย่างถูกสุขลักษณะ
- มีการจัดการด้านอนามัยสิ่งแวดล้อมอย่างถูกสุขลักษณะ

### 3.3.5 ด้านการบริหารและการจัดการ

- มีความโปร่งใส และยุติธรรม
- มีประสิทธิภาพ และมุ่งให้เด็กได้รับประโยชน์สูงสุด
- ผู้ที่เกี่ยวข้อง และชุมชน มีส่วนร่วมในการพัฒนาทุกขั้นตอน

## 4. แนวคิดและทฤษฎีกับทัศนคติ

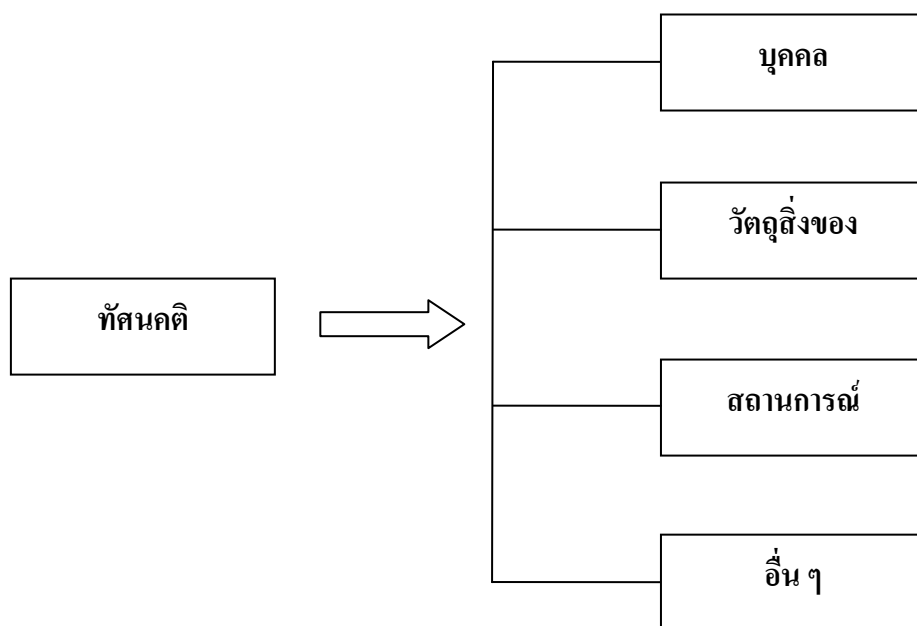
### 4.1 ความหมาย

ความหมายของทัศนคติ (Definition of Attitude) ทัศนคติ เป็นคำที่มีความหมายอย่างเดียวกับเจตคติ หมายถึง “ความรู้สึก นึกคิดของบุคคลที่มีต่อสิ่งใดสิ่งหนึ่ง เป็นสภาพของความรู้สึกภายในของบุคคลที่ใช้ประเมินสิ่งต่าง ๆ ที่อาจจะแสดงออกในรูปของการชอบหรือไม่ชอบก็ได้” เราจึงมักจะได้ยินคำกล่าวที่ว่า บุญส่งมีทัศนคติที่ดีต่ออาชีพเป็นแพทย์ หรือบุญมามีทัศนคติที่ไม่ดีต่อการเป็นอาชีพนักแสดง เป็นต้น

**ทัศนคติ** หมายถึง “สภาวะของความพร้อมทางจิตใจซึ่งเกิดจากประสบการณ์ สภาวะของความพร้อมนี้เป็นแรงที่จะกำหนดทิศทางของปฏิกิริยาของบุคคลที่มีต่อบุคคล สิ่งของ และสถานการณ์ที่เกี่ยวข้อง” ดังนั้น ทัศนคติจึงเป็นเรื่องของความรู้สึกชอบ ไม่ชอบ ความลำเอียง ความคิด เป็นที่ฝังใจต่อสิ่งหนึ่งสิ่งใด โดยมักจะเกิดขึ้นเมื่อบุคคลรับรู้ และการประเมินค่าจากสิ่งนั้น เกิดจาก

อารมณ์ ตามความคาดหวังควบคู่กัน ไปด้วยการรับรู้ นั้น และผลต่อความคิดรวมทั้งเกิดปฏิกิริยาในใจของเรา (ปรียาพร วงษ์อนุตรโรจน์, 2535)

กล่าวโดยสรุป **ทัศนคติ** หมายถึง “ความรู้สึกนึกคิดของบุคคลที่มีต่อสิ่งใดสิ่งหนึ่ง เป็นสภาพของความรู้สึกภายในของบุคคลที่ใช้ประเมินสิ่งต่าง ๆ ที่อาจจะแสดงออกมาในรูปของการยอมรับหรือการปฏิเสธก็ได้ โดยมักจะเกิดขึ้นเมื่อบุคคลนั้นได้รับรู้ และการประเมินค่าจากสิ่งนั้น รวมทั้งความคาดหวังควบคู่กัน ไปด้วยการรับรู้ นั้น และมีผลต่อความคิด” ดังนั้นทัศนคติจึงเป็นทั้งพฤติกรรมภายนอกที่อาจจะสังเกตได้จากกริยาท่าทางต่าง ๆ และพฤติกรรมภายในที่ไม่สามารถสังเกตเห็นได้ง่ายนัก แต่มีแนวโน้มที่จะเป็นพฤติกรรมภายในมากกว่าพฤติกรรมภายนอกทัศนคติ เป็นสภาพทางจิตใจของบุคคลที่พร้อมจะตอบสนองต่อสิ่งเร้าภายนอก ซึ่งเป็นสภาวะความพร้อมที่แต่ละบุคคลรู้สึก โดยเป็นการแสดงออกของความรู้สึกว่า ชอบหรือไม่ชอบต่อบุคคล สิ่งของ หรือสถานการณ์ ทัศนคติจึงมีความรุนแรงกว่าความคิดเห็น เพราะมีอารมณ์เข้ามาเกี่ยวข้องด้วย และบุคคลจะแสดงทัศนคติให้เห็นได้จากการตัดสินใจต่อสภาพแวดล้อม ดังนั้นสภาพของทัศนคติก็อาจจะคลุมเครือหรือไม่ชัดเจนเปิดเผยหรือซ่อนเร้นก็ได้ และถ้าหากทัศนคติเปิดเผยก็จะรู้ได้จากการแสดงออกทางคำพูด และพฤติกรรมของคนที่มีต่อสิ่งหนึ่งสิ่งใด รวมทั้งจะมีผลต่อความคิดด้วย กล่าวโดยสรุป ก็คือ ทัศนคติเป็นความรู้สึกนึกคิดต่อบุคคล วัตถุประสงค์ของ สถานการณ์และอื่น ๆ ซึ่งเป็นความรู้สึกทางด้านอารมณ์ (พอใจหรือไม่พอใจ) ดังภาพประกอบ 3



ภาพประกอบ 3 ความหมายของทัศนคติ

ที่มา: หลักการบริหารงานบุคคล (อุทัย หิรัญ โท, 2531)



## 4.2 ส่วนประกอบของทัศนคติ

อุทัย หิรัญโต (2531) ได้อธิบายถึงส่วนประกอบของทัศนคติ (Component Attitudes) จะประกอบไปด้วย 3 ส่วน คือ ความเข้าใจ ความรู้สึก และพฤติกรรม ดังนี้

**ความเข้าใจ (Cognitive Component)** หมายถึง ส่วนประกอบที่เป็นความรู้และความเข้าใจในเรื่องใดเรื่องหนึ่งของบุคคลที่มีต่อสิ่งเร้านั้น ๆ เพื่อเป็นเหตุผลที่จะสรุปความและรวมเป็นความเชื่อต่อไป

**ความรู้สึก (Affective Component)** หมายถึง ส่วนประกอบที่เป็นอารมณ์และความรู้สึกต่าง ๆ ของบุคคล ที่มีความสัมพันธ์กับสิ่งเร้าต่างเป็นผลต่อเนื่องมาจากที่บุคคลประเมินค่าสิ่งเร้านั้น ๆ แล้วพบว่ามีความพอใจหรือไม่พอใจ มีความต้องการหรือไม่ต้องการและมีความรู้สึกในทางดีหรือทางเลว เป็นต้น

**พฤติกรรม (Behavioral Component)** หมายถึง ส่วนประกอบที่เป็นความตั้งใจที่จะประพฤติต่อบุคคลใดบุคคลหนึ่ง หรือต่อสิ่งใดสิ่งหนึ่ง ซึ่งเป็นส่วนประกอบทางด้านความพร้อมหรือการตอบสนองต่อสิ่งเร้าในทิศทางที่สนับสนุนหรือคัดค้าน ทั้งนี้ย่อมขึ้นอยู่กับความเชื่อ หรือความรู้สึกของบุคคลที่ได้รับจากประเมินค่าให้สอดคล้องกับความรู้สึกที่มีอยู่ เป็นต้น

## 4.3 ชนิดของทัศนคติ

อุทัย หิรัญโต (2531) ได้อธิบายถึง ชนิดของทัศนคติ (Types of Attitudes) ซึ่งสามารถแบ่งทัศนคติออกได้เป็น 2 ชนิดใหญ่ ๆ คือ ทัศนคติโดยทั่วไป และทัศนคติโดยเฉพาะ ดังนี้

**ทัศนคติโดยทั่วไป (General Attitudes)** หมายถึง แนวความคิดและความรู้สึกของบุคคลที่มีต่อสิ่งใดสิ่งหนึ่งในลักษณะที่กว้างออกไป เช่น การมองโลกในแง่ดี กล่าวคือบุคคลจะมีความคิดเกี่ยวกับสิ่งที่ตนเองเผชิญอยู่ในแง่ที่ดีงามทั้งสิ้น

**ทัศนคติโดยเฉพาะ (Specific Attitudes)** จะมีความหมายที่แคบลงมากกว่าชนิดแรก โดยจะเป็นความรู้สึกนึกคิดต่อสิ่งใด บุคคลใด และสถานการณ์ใด โดยเฉพาะเป็นอย่างไร ๆ ไป เช่น สมพงษ์ชอบชอบขับรถแท็กซี่ และสมพงษ์ชอบทำงานราชการ เป็นต้น

## 4.4 ประโยชน์ของการศึกษาทัศนคติ

การศึกษาถึงทัศนคติทำให้เกิดประโยชน์ในการวินิจฉัยพิจารณาและมีความเข้าใจในตัวบุคคล เพราะทำให้ทราบได้ว่าบุคคลหนึ่งมีแนวคิดพฤติกรรมที่แสดงออก ด้วยแรงจูงใจหรือ

มุมมองความต้องการ ความไม่ต้องการ ซึ่งจะเป็นประโยชน์ในการมีมนุษยสัมพันธ์ การปฏิบัติงาน ทั้งทางตรงและทางอ้อม ทำให้สังคมอยู่ด้วยสันติวิธี

#### 4.5 การเกิดทัศนคติ (Attitude Formation)

**กอร์ดอน อัลพอร์ท** (อ้างถึงใน อุทัย หิรัญโต, 2531: 56) กล่าวว่า ทัศนคติ อาจเกิดขึ้นจากสิ่งต่าง ๆ ดังนี้

1. เกิดจากการเรียนรู้ เด็กเกิดใหม่จะได้รับการอบรมสั่งสอนเกี่ยวกับ วัฒนธรรม และประเพณีจากบิดามารดา ทั้งโดยทางตรง และทางอ้อม ตลอดจนได้เห็นแนวการปฏิบัติของพ่อแม่แล้ว รับมาปฏิบัติตามต่อไป
2. เกิดจากความสามารถในการแยกแยะความแตกต่าง คือ แยกสิ่งใดดี ไม่ดี เช่น ผู้ใหญ่กับเด็กจะมีการกระทำที่แตกต่างกัน
3. เกิดจากประสบการณ์ของแต่ละบุคคล ซึ่งแตกต่างกันหรือเกิดจากการเลียนแบบ หรือ รับเอา ทัศนคติ ของผู้อื่นมาเป็นของ

**เครซ และ ครัทซ์ฟิลด์** (อ้างถึงใน อุทัย หิรัญโต, 2531: 90) กล่าวว่า ทัศนคติ อาจเกิดขึ้นจากการตอบสนองความต้องการของบุคคล นั่นคือ สิ่งใดตอบสนองความต้องการของตนได้ บุคคลนั้นก็มี ทัศนคติ ที่ดีต่อสิ่งนั้น หากสิ่งใดตอบสนองความต้องการของตนไม่ได้ บุคคลนั้นก็จะมีทัศนคติ ไม่ดีต่อสิ่งนั้น

1. การได้เรียนรู้ความจริงต่าง ๆ อาจโดยการอ่าน หรือ จากคำบอกเล่าของผู้อื่นก็ได้ ฉะนั้น บางคนจึงอาจเกิด ทัศนคติ ไม่มีต่อผู้อื่น จากการฟังคำติฉินที่ใคร ๆ มาบอกไว้ก่อนก็ได้
2. การเข้าไปเป็นสมาชิก หรือสังกัดกลุ่มใดกลุ่มหนึ่ง คนส่วนมากมักยอมรับเอาทัศนคติ ของกลุ่มมาเป็นของตน หาก ทัศนคติ นั้น ไม่ขัดแย้งกับ ทัศนคติ ของตนเกินไป
3. ทัศนคติ ส่วนสำคัญกับบุคลิกภาพของบุคคลนั้นด้วย คือ ผู้ที่มีบุคลิกภาพสมบูรณ์มักมองผู้อื่นในแง่ดี ส่วนผู้ปรับตัวยากจะมี ทัศนคติ ในทางตรงกันข้าม คือ มักมองว่า มีคนคอยอิจฉาริษยา หรือคิดร้ายต่าง ๆ ต่อตน

#### 4.6 หน้าที่หรือกลไกของทัศนคติ (The Function of Attitude)

**แดลเนียล แคทซ์** (อ้างถึงใน พะยอม วงษ์สารศรี, 2544: 62) กล่าวถึงหน้าที่หรือกลไกของ ทัศนคติ ที่สำคัญไว้ 4 ประการ ดังนี้ คือ

**1. เพื่อใช้สำหรับการปรับตัว (Adjustment)** หมายความว่า ตัวบุคคลทุกคนจะอาศัย ทักษะ เป็นเครื่องยึด สำหรับการปรับ พฤติกรรม ของตนให้เป็นไปในทางที่จะก่อให้เกิดประโยชน์ แก่ตนสูงที่สุด และให้มีผลเสียน้อยที่สุด ดังนี้ ทักษะ จึงสามารถเป็นกลไกที่จะสะท้อนให้เห็นถึง เป้าหมายที่พึงประสงค์และที่ไม่พึงประสงค์ของเขา และด้วยสิ่งเหล่านี้เองที่จะทำให้แนวโน้มของพฤติกรรม เป็นไป ในทางที่ต้องการมากที่สุด

**2. เพื่อป้องกันตัว (Ego – Defensive)** โดยปกติในทุกขณะ คนทั่วไปมักจะมี แนวโน้มที่จะไม่ยอมรับความจริง ในสิ่งซึ่งเป็นที่ยึดแย้ง กับ ความนึกคิดของตน (Self- Image) ดังนี้ ทักษะ จึงสามารถสะท้อนออกมาเป็นกลไกที่ป้องกันตัว โดยการแสดงออกเป็นความรู้สึก ถูกเหยียดหยาม หรือติฉินนินทาคนอื่น และขณะเดียวกัน ก็จะยกตนเองให้สูงกว่า ด้วยกรรมที่ทักษะที่ ถือว่า ตนนั้นเหนือ กว่าผู้อื่น การก่อตัวที่เกิดขึ้นมาของ ทักษะ ในลักษณะนี้ จะมีลักษณะแตกต่าง จากกรรมที่ทักษะเป็นเครื่องมือในการปรับตัว ดังที่กล่าวมาข้างต้น กล่าวคือ ทักษะจะมีใช้พัฒนา ขึ้นมาจากการมีประสบการณ์กับสิ่งนั้น ๆ โดยตรง หากแต่เป็นสิ่งที่เกิดขึ้นจากภายในตัวผู้นั้นเอง และสิ่ง ที่เป็นเป้าหมายของการแสดงออกมาซึ่ง ทักษะนั้น ก็เป็นเพียงสิ่งที่เขาผู้นั้น หวังใช้เพียงเพื่อการระบาย ความรู้สึก เท่านั้น

**3. เพื่อการแสดงความหมายของค่านิยม (Value Expressive)** ทักษะ นั้นเป็นส่วนหนึ่งของค่านิยมต่าง ๆ และด้วย ทักษะ นี้เอง ที่จะใช้สำหรับสะท้อนให้เห็นถึงค่านิยมต่าง ๆ ในลักษณะที่จำเพาะเจาะจงยิ่งขึ้น ดังนั้น ทักษะ จึงสามารถใช้สำหรับ อรรถาธิบาย และบรรยาย ความเกี่ยวกับ ค่านิยม ต่าง ๆ ได้

**4. เพื่อเป็นตัวจัดระเบียบเป็นความรู้ (Knowledge)** ทักษะ จะเป็นมาตรฐาน ที่ตัวบุคคลจะสามารถใช้ประเมิน และทำความเข้าใจ กับสภาพแวดล้อม ที่มีอยู่รอบตัวเขา ด้วยกลไก ดังกล่าวนี้เอง ที่ทำให้ตัวบุคคลสามารถรู้ และเข้าใจระบบ และระเบียบของสิ่งต่าง ๆ ที่อยู่รอบตัว เขาได้

#### 4.7 แนวคิดและทฤษฎีเกี่ยวกับการเปลี่ยนแปลงทัศนคติ

**แมคไกวร์ และมิลแมน** (อ้างถึงใน พะยอม วงศ์สารศรี, 2544: 75) กล่าวว่า แนวความคิดเกี่ยวกับการเปลี่ยนแปลงทัศนคติ โดยใช้อิทธิพลทางสังคม เกิดจากความเชื่อที่ว่าบุคคล จะพัฒนาทัศนคติของตนเองในลักษณะใดนั้น ขึ้นอยู่กับข้อมูลที่ได้รับจากผู้อื่นในสังคม สิ่งที่มีอิทธิพล ทางสังคม แบ่งออกได้เป็น 2 ประเภท คือ

**1. กลุ่มอ้างอิง (Reference Group)** หมายถึง กลุ่มบุคคลที่เราใช้เป็นมาตรฐานสำหรับประเมินทัศนคติ ความสามารถของเรา หรือสถานการณ์ที่เกิดขึ้น โดยทั่วไปบุคคลจะใช้กลุ่มอ้างอิงเพื่อประเมินทัศนคติของตน และตัดสินใจว่า ทัศนคติของตนถูกต้อง เพราะคิดว่าคนส่วนใหญ่ในกลุ่มมีทัศนคติ เช่นเดียวกับตน

**2. บุคคลอ้างอิง (Reference Individuals)** หมายถึง บุคคลที่เราใช้เป็นมาตรฐานเพื่อประเมิน ทัศนคติ ความสามารถของเราหรือสถานการณ์ที่เกิดขึ้น อิทธิพลของผู้อื่นที่มีต่อทัศนคติของบุคคลตรงกับกระบวนการเปลี่ยนแปลงพฤติกรรมที่เรียกว่า การเลียนแบบ (Identification) ซึ่งเป็นกระบวนการที่บุคคลรับเอาคุณสมบัติของผู้อื่น เช่น ความคิด ทัศนคติ พฤติกรรม เป็นต้น มาเป็นของตน

**วัตสันและจอห์นสัน** (อ้างถึงใน พะยอม วงศ์สารศรี, 2544: 78) กล่าวถึง อิทธิพลของกลุ่มอ้างอิงที่มีต่อการเปลี่ยนแปลง ทัศนคติไว้ ดังนี้

- ทัศนคติ ของบุคคลจะมีผลอย่างมากจากกลุ่มที่เขามีส่วนร่วม และกลุ่มที่เขาต้องการจะร่วมด้วย
- ถ้าทัศนคติของบุคคลสอดคล้องกับมาตรฐานหรือบรรทัดฐานของกลุ่มจะเป็นการเสริมแรง (Reinforcement) ให้กับทัศนคตินั้นมากขึ้น ในทางตรงข้ามจะเป็นการลงโทษ (Penalty) ถ้าบุคคลนั้นมี ทัศนคติ ไม่ตรงกับมาตรฐานหรือบรรทัดฐานของกลุ่ม
- บุคคลที่ขึ้นอยู่กับกลุ่ม หรือติดอยู่กับกลุ่มมาก จะเป็นผู้ที่เปลี่ยนแปลง ทัศนคติได้ยากที่สุด ถ้าการเปลี่ยนแปลงนั้น เป็นความพยายาม ของบุคคลภายนอก
- การสนับสนุน หรือเห็นด้วยกับ ทัศนคติ บางอย่างของสมาชิกในกลุ่มแม้เพียง 1 คนเท่านั้น ก็สามารถลดอิทธิพลของกลุ่มใหญ่ ที่มีต่อทัศนคติของสมาชิกในกลุ่มได้
- แม้เป็นเพียงสมาชิก 2 คน ในกลุ่มเท่านั้น ที่ยึดมั่นในความคิดหรือทัศนคติ บางอย่าง ก็จะมีอิทธิพลต่อสมาชิกในกลุ่มได้
- การมีส่วนร่วมในการอภิปรายกลุ่ม และการตัดสินใจกลุ่มจะช่วยลดการต่อต้านการเปลี่ยนแปลงทัศนคติ ถ้ากลุ่มตัดสินใจยอมรับทัศนคติใหม่ สมาชิกในกลุ่มก็จะยอมรับทัศนคติ ด้วย
- ถ้าบุคคลเปลี่ยนแปลงกลุ่มอ้างอิงของตน ทัศนคติของบุคคลก็มีแนวโน้มที่จะเปลี่ยนแปลงด้วย

#### 4.8 แนวคิดและทฤษฎีเกี่ยวกับความรู้ ทักษะ และพฤติกรรม (KAP)

ทฤษฎีนี้ เป็นทฤษฎีที่ให้ความสำคัญกับตัวแปร 3 ตัว คือ ความรู้ (Knowledge) ทักษะ (Attitude) และการยอมรับปฏิบัติ (Practice) ของผู้รับสารอันอาจมีผลกระทบต่อสังคมต่อไป จากการรับสารนั้น ๆ การเปลี่ยนแปลงทั้ง 3 ประเภทนี้จะเกิดขึ้นในลักษณะต่อเนื่อง กล่าวคือ เมื่อผู้รับสารได้รับสารก็จะทำให้เกิดความรู้ เมื่อเกิดความรู้ขึ้นก็จะไปมีผลทำให้เกิดทักษะ และขั้นสุดท้ายคือ การก่อให้เกิดการกระทำ ทฤษฎีนี้อธิบาย การสื่อสาร หรือสื่อมวลชนว่าเป็นตัวแปรต้นที่สามารถเป็นตัวนำการพัฒนาเข้าไปสู่ชุมชนได้ ด้วยการอาศัย KAP เป็นตัวแปรตามใน การวัดความสำเร็จของการสื่อสาร เพื่อการพัฒนา (สุรพงษ์ โสชนะเสถียร, 2533: 118) ตัวอย่าง สื่อมวลชนมีบทบาทสำคัญในการนำข่าวสารต่าง ๆ ไปเผยแพร่เพื่อให้ประชาชนในสังคมได้รับทราบ ว่าขณะนี้ในสังคมมีปัญหาอะไร เมื่อประชาชนได้รับทราบข่าวสารนั้น ๆ ย่อมก่อให้เกิด ทักษะ และเกิดพฤติกรรมต่อไป ซึ่งมีลักษณะสัมพันธ์กันเป็นลูกโซ่เป็นที่ยอมรับกันว่า การสื่อสารมีบทบาทสำคัญ ในการดำเนินโครงการต่าง ๆ ให้บรรลุผลสำเร็จ ตามที่ตั้งเป้าหมายไว้ การที่คนเดินเท้ามีพฤติกรรมปฏิบัติตามกฎจราจรได้ ก็ต้องอาศัยการสื่อสาร เป็นเครื่องมืออันสำคัญใน การเพิ่มพูนความรู้ สร้างทัศนคติที่ดีและเกิดการเปลี่ยนแปลงพฤติกรรมไปในทางที่เหมาะสม โดยผ่านสื่อชนิดต่าง ๆ ไปยังประชาชนกลุ่มเป้าหมาย ซึ่งต้องประกอบด้วย (สุรพงษ์ โสชนะเสถียร, 2533: 120 - 121)

ความรู้ (Knowledge) เป็นการรับรู้เบื้องต้น ซึ่งบุคคลส่วนมาก จะได้รับผ่านประสบการณ์ โดยการเรียนรู้ จากการตอบสนองต่อสิ่งเร้า (S-R) แล้วจัดระบบเป็นโครงสร้างของความรู้ที่ผสมผสานระหว่างความจำ (ข้อมูล) กับสภาพจิตวิทยา ด้วยเหตุนี้ความรู้จึงเป็นความจำที่เล็กลง ซึ่งสอดคล้องกับสภาพจิตใจของตนเอง ความรู้จึงเป็นกระบวนการภายใน อย่างไรก็ตามความรู้ก็อาจส่งผลต่อพฤติกรรมที่แสดงออกของมนุษย์ได้ และผลกระทบที่ผู้รับสารเชิงความรู้ในทฤษฎีการสื่อสารนี้อาจปรากฏได้จากสาเหตุ 5 ประการ คือ

1. การตอบข้อสงสัย (Ambiguity Resolution) การสื่อสารมักจะสร้างความสับสนให้สมาชิกในสังคม ผู้รับสารจึงมักแสวงหาสารสนเทศ โดยการอาศัยสื่อทั้งหลาย เพื่อตอบข้อสงสัย และความสับสนของตน

2. การสร้างทัศนคติ (Attitude Formation) ผลกระทบเชิงความรู้ต่อการปลูกฝังทัศนคติ นั้น ส่วนมากนิยมใช้กับการสารสนเทศที่เป็นนวัตกรรม เพื่อสร้างทัศนคติให้คนยอมรับ การแพร่ นวัตกรรมนั้น ๆ (ในฐานะความรู้)

**3. การกำหนดวาระ (Agenda Setting)** เป็นผลกระทบเชิงความรู้ที่สื่อกระจายออกไปเพื่อให้ประชาชนตระหนักและผูกพันกับประเด็นวาระที่สื่อกำหนดขึ้น หากตรงกับภูมิหลังของปัจจัยเอกชน และค่านิยมของสังคมแล้ว ผู้รับสารก็จะเลือกสารสนเทศนั้น

**4. การพอกพูนระบบความเชื่อ (Expansion of Belief System)** การสื่อสารสังคมมักกระจายความเชื่อ ค่านิยม และอุดมการณ์ด้านต่าง ๆ ไปสู่ประชาชน จึงทำให้ผู้รับสารรับทราบระบบความเชื่อถือ หลากหลาย และลึกซึ้งไว้ในความเชื่อของตนมากขึ้นไปเรื่อย ๆ

**5. การรู้แจ้งต่อค่านิยม (Value Clarification)** ความขัดแย้งในเรื่องค่านิยมและอุดมการณ์เป็นภาวะปกติของสังคม สื่อมวลชนที่น่าเสนอข้อเท็จจริงในประเด็นเหล่านี้ย่อมทำให้ประชาชนผู้รับสารเข้าใจถึงค่านิยมเหล่านั้นแจ้งชัดขึ้น

**คาร์เตอร์ วี กู๊ด** (อ้างถึงใน โสภิตสุดา มงคลเกษม, 2539: 42) กล่าวว่า ความรู้เป็นข้อเท็จจริง (facts) ความจริง (truth) เป็นข้อมูลที่มีมนุษย์ได้รับและเก็บรวบรวมจากประสบการณ์ต่าง ๆ การที่บุคคลยอมรับหรือปฏิเสธสิ่งใดสิ่งหนึ่งได้อย่างมีเหตุผล บุคคลควรจะต้องรู้เรื่องเกี่ยวกับสิ่งนั้น เพื่อประกอบการตัดสินใจนั้น ก็คือ บุคคลจะต้องมีข้อเท็จจริงหรือข้อมูลต่าง ๆ ที่สนับสนุนและให้คำตอบข้อสงสัยที่บุคคลมีอยู่ ซึ่งแจ้งให้บุคคลเกิดความเข้าใจและทัศนคติที่ดีต่อเรื่องใดเรื่องหนึ่งรวมทั้งเกิดความตระหนัก ความเชื่อ และค่านิยมต่าง ๆ ด้วย

**เบนจามิน เอส บลูม** (อ้างถึงใน บรรยงค์ โตจิศา, 2546: 28) กล่าวว่า ความหมายของความรู้ว่าความรู้เป็นสิ่งที่เกี่ยวข้องกับ การระลึกถึงเฉพาะเรื่อง หรือเรื่องทั่ว ๆ ไป ระลึกถึงวิธีการบวนการหรือสถานการณ์ต่าง ๆ โดยเน้นความจำ

**1. ความรู้** ทำให้ทราบถึงความสามารถในการจำและการระลึกถึงเหตุการณ์หรือประสบการณ์ที่เคยพบมาแล้ว แบ่งออกเป็น

- 1.1 ความรู้เกี่ยวกับเนื้อหาวิชาโดยเฉพาะ
- 1.2 ความรู้เกี่ยวกับวิธีการดำเนินการที่เกี่ยวกับสิ่งใดสิ่งหนึ่ง
- 1.3 ความรู้เกี่ยวกับการรวบรวมแนวความคิดและโครงสร้าง

**2. ความเข้าใจ** ทำให้ทราบถึงความสามารถในการใช้สติปัญญาและทักษะเบื้องต้น แบ่งออกเป็น

- 2.1 การแปลความ คือ ความแปลจากแบบหนึ่งไปสู่อีกแบบหนึ่ง โดยรักษาความหมายได้ถูกต้อง
- 2.2 การนำไปใช้
- 2.3 การวิเคราะห์

## 2.4 การสังเคราะห์

## 2.5 การประเมินค่า

**เบอร์กูท และริเวอร์, ปีเตอร์สัน และเจนเซิน** (อ้างถึงใน ปรมะ สตะเวทิน, 2540: 116 - 117) ได้กล่าวถึง การศึกษาหรือความรู้ (Knowledge) ว่าเป็นลักษณะ อีกประการหนึ่งที่ มีอิทธิพลต่อผู้รับสาร ดังนั้น คนที่ได้รับการศึกษาในระดับที่ต่างกัน ในยุคสมัยที่ต่างกัน ในระบบ การศึกษาที่ต่างกัน ในสาขาวิชาที่ต่างกันจึงย่อมมีความรู้สึกรู้คิด อุดมการณ์ และความต้องการที่ แตกต่างกัน คนที่การศึกษาสูงหรือมีความรู้ดี จะได้เปรียบอย่างมากในการที่จะเป็นผู้รับสารที่ดี เพราะ คนเหล่านี้ มีความรู้กว้างขวางในหลายเรื่อง มีความเข้าใจ ศัพท์มาก และมีความเข้าใจสารได้ดี แต่คน เหล่านี้ มักจะเป็นคนที่ไม่ค่อยเชื่ออะไรง่าย ๆ การเกิดความรู้ไม่ว่าระดับใดก็ตาม ย่อมมีความสัมพันธ์ กับความรู้สึกรู้คิด ซึ่งเชื่อมโยงกับการเปิดรับข่าวสารของบุคคลนั้นเอง รวมไปถึงประสบการณ์และ ลักษณะทางประชากร (ศึกษา เพศ อายุ ฯลฯ) ของแต่ละคน ที่เป็นผู้รับข่าวสาร เกี่ยวกับกฎจราจรก็มี โอกาสที่จะมีความรู้ในเรื่องนี้ และสามารถเชื่อมโยงความรู้นั้นเข้ากับสภาพแวดล้อมได้ สามารถระลึกได้ รวบรวมสาระสำคัญเกี่ยวกับกฎจราจร รวมทั้งสามารถวิเคราะห์ สังเคราะห์ รวมทั้งประเมินผลได้ ต่อไป และเมื่อประชาชนเกิดความรู้เกี่ยวกับกฎจราจร ไม่ว่าจะในระดับใดก็ตาม สิ่งที่เกิดตามมา ก็คือ ทักษะคิด ความคิดเห็นในลักษณะต่าง ๆ (คาราวรรณ ศรีสุกใส, 2542: 41)

**แพทริก เมเรดิธ** (อ้างถึงใน บรรยงค์ โตจินดา, 2546: 39) กล่าวถึง ความรู้ จำเป็นต้องมีองค์ประกอบ 2 ประการ คือ ความเข้าใจ (Understanding) และการคงอยู่ (Retaining) เพราะความรู้ หมายถึง ความสามารถจดจำได้ในบางสิ่งบางอย่าง ที่เราเข้าใจมาแล้ว

## 5. งานวิจัยที่เกี่ยวข้อง

### 5.1 งานวิจัยในประเทศ

**ปราโมทย์ ชุ่มเย็น (2545)** ได้ศึกษาสถานการณ์และพฤติกรรมอบรมเลี้ยงดูเด็ก ของผู้ดูแลเด็กในศูนย์พัฒนาเด็กเล็ก จังหวัดอุตรดิตถ์ พบว่า

1. ศูนย์พัฒนาเด็กเล็กในจังหวัดอุตรดิตถ์ ส่วนใหญ่เป็นศูนย์ที่กระจายอยู่ตาม หมู่บ้านต่าง ๆ เป็นอาคารเอนกประสงค์ที่ไม่มีการแยกสัดส่วนที่ชัดเจน ผู้ดูแลเด็กส่วนใหญ่มีความรู้ ระดับมัธยมตอนปลาย อายุเฉลี่ย 33 ปี อายุต่ำสุด 19 ปี อายุสูงสุด 55 ปี ส่วนมากแต่งงานและอยู่กิน กับคู่สมรส ระยะเวลาในการเป็นผู้ดูแลเด็กเฉลี่ย 7 ปี ระยะเวลาสั้นที่สุด 4 เดือน ระยะเวลาานาน

ที่สุด 27 ปี ดูแลเด็กเฉลี่ย 1: 18 ได้รับค่าตอบแทนเฉลี่ยรวมเดือนละ 3,880 บาท โดยได้จากกรมพัฒนาชุมชน (โดยผ่านองค์กรส่วนท้องถิ่น)

2. พฤติกรรมการอบรมเลี้ยงดูเด็กในทุกด้าน คือ ด้านการส่งเสริมพัฒนาการด้านร่างกาย ด้านการส่งเสริมการด้านสติปัญญา ด้านการส่งเสริมพัฒนาการด้านจิตใจ อารมณ์และด้านการส่งเสริมพัฒนาการด้านสังคมอยู่ในระดับปานกลาง

3. ปัจจัยที่มีผลต่อพฤติกรรมการอบรมเลี้ยงดูเด็กของผู้ดูแลเด็กคือทัศนคติในการอบรมเลี้ยงดูเด็ก และการไปทัศนศึกษาดูงาน

**อรรถพร สาระทัน (2545) ได้ศึกษาสภาพการจัดการศึกษาอนุบาล 3 ขวบขององค์กรบริหารส่วนตำบล : ศึกษาเฉพาะกรณีองค์กรบริหารส่วนตำบลห้วยรอ อำเภอมือง จังหวัดพิษณุโลก พบว่า**

1. ด้านสภาพทั่วไป ของศูนย์พัฒนาเด็กเล็ก องค์กรบริหารส่วนตำบลห้วยรอ ศูนย์พัฒนาเด็กเล็กองค์กรบริหารส่วนตำบลห้วยรอ ตั้งอยู่ในเขตบริเวณโรงเรียนวัดตาปะขาวหาย หมู่ที่ 4 ตำบลห้วยรอ อำเภอมือง จังหวัดพิษณุโลก โดยขอใช้ห้องเรียนจำนวน 2 ห้อง ของอาคารเรียนโรงเรียนวัดตาปะขาวหาย ซึ่งมีลักษณะเป็นอาคารไม้ 2 ชั้น จำนวน 8 ห้องเรียน สำหรับห้องเรียนของศูนย์พัฒนาเด็กเล็ก ได้มีการปรับปรุงสภาพภายในห้องให้เหมาะสมกับการจัดกิจกรรมและการเรียนการสอนของเด็กอนุบาล 3 ขวบ โดยต่อเติมด้านหลังอาคารเรียนเพื่อก่อสร้างเป็นห้องน้ำห้องส้วมและพื้นที่สำหรับไว้ใช้สอยที่จำเป็นมีเด็กเข้ามารับอบรมเลี้ยงดูในศูนย์พัฒนาเด็กเล็ก จำนวน 58 คน แบ่งเป็น 2 ห้องเรียน มีครูพี่เลี้ยงดูแลเด็ก จำนวน 3 คน

2. ด้านสภาพการจัดการศึกษาเด็กเล็ก องค์กรบริหารส่วนตำบลห้วยรอ

2.1 ด้านบริบท ศูนย์พัฒนาเด็กเล็ก องค์กรบริหารส่วนตำบลห้วยรอ ตั้งอยู่ในชุมชนขนาดใหญ่ ซึ่งติดกับชุมชนเมือง ผู้ปกครองเด็กมีฐานะทางเศรษฐกิจไม่ค่อยดี ส่วนใหญ่ประกอบอาชีพรับจ้าง สำหรับผู้ปกครองเด็กที่มีฐานะดีก็จะนำบุตรหลานของตนไปเข้าโรงเรียนเอกชนในเมืองเป็นส่วนใหญ่ ซึ่งอยู่ไม่ห่างไกลจากชุมชน กลุ่มบุคคลที่มีส่วนสำคัญในการช่วยเหลือสนับสนุนให้การดำเนินงานของศูนย์พัฒนาเด็กเล็กมีประสิทธิภาพ ได้แก่ คณะกรรมการศึกษาขององค์กรบริหารส่วนตำบลห้วยรอ ส่วนผู้ปกครองเด็กและชุมชนมีส่วนช่วยเหลือสนับสนุนการจัดการศึกษาก่อนข้างน้อย โดยยังมีทัศนคติที่เห็นว่าการจัดการศึกษาเป็นภาระหน้าที่ขององค์กรบริหารส่วนตำบล โดยตรง

2.2 ด้านสิ่งนำเข้า ศูนย์พัฒนาเด็กเล็ก องค์กรบริหารส่วนตำบลห้วยรอ ได้ใช้ห้องเรียนของอาคารโรงเรียน วัดตาปะขาวหาย ซึ่งมีสถานที่ตั้งอยู่ในบริเวณที่ปลอดภัยและไม่เสี่ยงอันตราย ห้องเรียนอยู่ชั้นล่างซึ่งเหมาะสมกับเด็กอนุบาล เนื้อที่ใช้สอยมีเพียงพอเหมาะสมกับการจัด



กิจกรรมการเรียนการสอนและจำนวนเด็ก ไม่มีการจัดมุมให้ความรู้และมุมประสบการณ์สำหรับเด็ก สภาพภายในห้องมีความสะอาดและปลอดภัย ห้องน้ำ ห้องส้วมสำหรับเด็กมีจำนวนต่ำกว่าเกณฑ์ที่กำหนดไว้และรูปแบบไม่เหมาะสมกับวัยเด็ก เครื่องเล่นกลางแจ้งมีค่อนข้างน้อยและจัดไว้ในสถานที่ยังไม่เหมาะสม มีเด็กมาเข้ารับการเลี้ยงดู จำนวน 58 คน อายุระหว่าง 2 ปี 6 เดือน ถึง 3 ปี 11 เดือน จัดแบ่งเป็น 2 ห้องเรียน โดยมีอายุคละกันไป มีครูพี่เลี้ยงดูแลเด็ก จำนวน 3 คน ซึ่งทุกคนมีประสบการณ์การจัดการเรียนการสอนระดับอนุบาลมาเป็นเวลานานกว่า 4 ปี หลักสูตรการอบรมเลี้ยงดูเด็ก แบ่งออกเป็น 2 ภาคเรียน กำหนดระยะเวลาเรียนเช่นเดียวกับโรงเรียนประถมศึกษาทั่วไป ผู้รับผิดชอบในการบริหารจัดการศึกษาของศูนย์พัฒนาเด็กเล็กส่วนใหญ่ คือ ปลัดองค์การบริหารส่วนตำบลห้วยอ โดยมีคณะกรรมการศึกษาองค์การบริหารส่วนตำบลห้วยอเป็นกำลังสำคัญในการให้ความช่วยเหลือสนับสนุนงบประมาณที่ใช้มากที่สุดในช่วงของการจัดตั้งศูนย์พัฒนาเด็กเล็ก คือ การปรับปรุงก่อสร้างอาคารเรียนเพื่อจัดตั้งเป็นศูนย์พัฒนาเด็กเล็ก โดยใช้งบประมาณของ องค์การบริหารส่วนตำบลห้วยอทั้งหมด สำหรับผู้ปกครองเด็กจะช่วยสนับสนุนค่าใช้จ่ายเป็นเงินบำรุงการศึกษาและเงินบริจาคให้ศูนย์เพื่อเป็นค่าวัสดุการศึกษาอีกส่วนหนึ่ง

2.3 ด้านกระบวนการ การจัดกิจกรรมการเรียนการสอนของศูนย์พัฒนาเด็กเล็ก ในช่วงระยะแรกของการเปิดภาคเรียน เป็นช่วงของการปรับสภาพเด็ก ครูพี่เลี้ยงจะจัดกิจกรรมโดยให้เด็กอยู่รวมกันห้องเดียว หลังจากนั้นประมาณ 1 เดือน ได้แบ่งเด็กออกเป็น 2 ห้องเรียน แยกกันทำกิจกรรม โดยใช้รูปแบบแนวการจัดประสบการณ์อนุบาล 3 ขวบ ของสำนักงานคณะกรรมการการศึกษาแห่งชาติ โดยไม่มีการกำหนดตารางกิจวัตรประจำวันที่ชัดเจน แต่จะใช้ประสบการณ์เดิมที่มีอยู่ของครูพี่เลี้ยง กิจกรรมประจำวันที่สำคัญบางอย่างไม่ได้นำมาจัดไว้ ได้แก่ กิจกรรมเคารพธงชาติและกิจกรรมการเล่นกลางแจ้ง สำหรับโรงเรียนประถมศึกษาและวัดในชุมชน มีส่วนร่วมในการสนับสนุนให้ใช้อาคารสถานที่ วิชาการและการจัดกิจกรรมวันสำคัญ ปัญหาอุปสรรคที่พบส่วนใหญ่จะเป็นเรื่องของงบประมาณที่ใช้ในการดำเนินงานของศูนย์พัฒนาเด็กเล็ก

2.4 ด้านผลผลิตระหว่างการดำเนินงาน/กิจกรรม หลังจากที่เด็กเข้ารับการอบรมเลี้ยงดูในศูนย์พัฒนาเด็กเล็ก องค์การบริหารส่วนตำบลห้วยอ แล้วประมาณ 1 เดือน พบว่ามีพฤติกรรมไปในทางที่ดีขึ้น ตามลำดับ คือ เด็กสามารถช่วยเหลือตัวเองได้ พูดจาไพเราะขึ้นกล้าแสดงออก รู้จักทำความเคารพ ไม่ร้องไห้งอแง รู้จักมีเพื่อน และชอบที่จะมาโรงเรียน รวมทั้งเด็กจะมีอารมณ์ว่าแจ่มใส สนุกสนานที่ได้ร่วมกิจกรรมนอกห้องเรียนในวันสำคัญต่าง ๆ ส่วนผู้ปกครองเด็กมีความพอใจในการจัดการเรียนการสอนให้บุตรหลานของตนอยู่ในระดับมาก และภูมิใจในศูนย์พัฒนาเด็กเล็กมากที่สุด คือ ครูพี่เลี้ยงใจดีและเอาใจใส่เด็ก ส่วนสิ่งที่ผู้ปกครองอยากให้ปรับปรุงมากที่สุด

คือ เครื่องเล่นสนามกลางแจ้งสำหรับเด็กควรวางที่จัดวางให้เหมาะสมสำหรับการบริหารศูนย์พัฒนาเด็กเล็ก ส่วนใหญ่เป็นหน้าที่ของปลัดองค์การบริหารส่วนตำบลหัวรอ ซึ่งรับผิดชอบในการประสานความร่วมมือของทุกฝ่าย ได้แก่ สมาชิกองค์การบริหารส่วนตำบล คณะกรรมการฝ่ายต่าง ๆ ศูนย์พัฒนาเด็กเล็ก โรงเรียน ผู้ปกครองและชุมชน

**เรณู คุปต์ชัยสิทธิ์ (2545) ได้ศึกษาความรู้ความเข้าใจ ทักษะ ทักษะ และการมีส่วนร่วมของประชาชนต่อการบริหารงานในองค์การบริหารส่วนตำบลในภาคตะวันออกเฉียงเหนือ พบว่า**

1. ความรู้ความเข้าใจต่อการบริหารงานในองค์การบริหารส่วนตำบลของประชาชนในเขตองค์การบริหารส่วนตำบลโดยภาพรวมอยู่ในระดับค่อนข้างสูง แต่ประชาชนมีความรู้เกี่ยวกับการบริหารงานทั่วไปในองค์การบริหารส่วนตำบลค่อนข้างสูง และมีความรู้เกี่ยวกับการบริหารงานเกี่ยวกับบทบาทหน้าที่ขององค์การบริหารส่วนตำบลในองค์การบริหารส่วนตำบลค่อนข้างน้อย

2. ประชาชนในเขตองค์การบริหารส่วนตำบลมีทัศนคติที่ดีต่อการบริหารงานในองค์การบริหารส่วนตำบล เชื่อมั่นว่าเป็นองค์กรเป็นที่พึ่งที่สามารถให้ความช่วยเหลือประชาชนได้

3. ประชาชนในเขตองค์การบริหารส่วนตำบลมีส่วนร่วมของประชาชนต่อการบริหารงานในองค์การบริหารส่วนตำบลในระดับปานกลาง โดยมีส่วนร่วมในทุกด้านตั้งแต่การมีส่วนร่วมในการเลือกตั้ง การกำหนดแผนการดำเนินงาน การดำเนินงาน และการติดตามตรวจสอบ

4. แนวทางและข้อเสนอแนะ ในการดำเนินบทบาทของประชาชนต่อการมีส่วนร่วมในการดำเนินงานขององค์การบริหารส่วนตำบล ประกอบด้วย

4.1 การส่งเสริม ให้การศึกษา และการสร้างความตระหนักของประชาชนเกี่ยวกับการกระจายอำนาจ และการปกครองส่วนท้องถิ่น

4.2 การกำหนดบทบาทหน้าที่ขององค์การบริหารส่วนตำบลที่จะต้องส่งเสริมสนับสนุนการมีส่วนร่วมของประชาชน

4.3 การบริหารงานขององค์การบริหารส่วนตำบลจะต้องโปร่งใส สามารถตรวจสอบและมีการประชาสัมพันธ์ รายงานสู่ประชาชนโดยตรง

4.4 การสร้างองค์กรหรือเครือข่ายภาคประชาชนที่สามารถตรวจสอบการบริหารงานขององค์การบริหารส่วนตำบลได้ และต้องเป็นองค์กรที่ประชาชนเชื่อมั่นในการปฏิบัติงาน

**จิตวดี บันเทิง (2545) ได้ศึกษาสัมฤทธิ์ผลของโครงการศูนย์พัฒนาเด็กเล็กนำอยู่ในชุมชนในเขต 3 (ภาคตะวันออกเฉียงเหนือ) พบว่า ไม่มี สพค. ใดที่มีระดับสัมฤทธิ์ผลต่ำอยู่ในสังกัดกรมการพัฒนาชุมชน 6 ศูนย์ อบต. 4 ศูนย์ กรมพัฒนาชุมชนร่วมกับกรมการศาสนา 1 ศูนย์ ผลการประเมินสัมฤทธิ์ผลโดยใช้เกณฑ์มาตรฐานและตัวชี้วัดสัมฤทธิ์ผลของศูนย์พัฒนาเด็กเล็กนำอยู่ในชุมชนใน**

เขต 3 สอดคล้องกับสภาพปัญหาที่พบและบริการพัฒนาการ โดยเฉพาะในเรื่องบุคลากรผู้เลี้ยงดูเด็ก และผู้อื่นที่เกี่ยวข้องในการได้รับการตรวจสุขภาพประจำปี ปัญหาการใช้สมุดบันทึกประจำตัวเด็ก และแจ้งผู้ปกครองหลังการประเมินทุกครั้ง ปัญหาการมีห้องแยกหรือกั้นบริเวณเป็นสัดส่วนสำหรับแยกเด็กในกรณีเกิดการเจ็บป่วย และด้านสื่อส่งเสริมพัฒนาการ เรื่องการมีสถานที่ เอกสารหนังสือ สำหรับพ่อ แม่ ในการหาความรู้ด้วยตนเองในการเลี้ยงดูลูก ด้านสิ่งแวดล้อม ปัญหาที่ทำให้ สพด. ยังไม่ผ่านเกณฑ์ประเมิน คือ ปัญหาการมีอุปกรณ์ป้องกันอุบัติเหตุและการเตรียมความพร้อม ปัญหาการมีที่ล้างและที่คว่ำภาชนะเป็นสัดส่วนและถูกสุขลักษณะ และปัญหาการมีห้องน้ำ ห้องส้วมที่ถูกสุขลักษณะและเพียงพอโดยเฉพาะที่ถ่ายอุจจาระ ด้านการมีส่วนร่วมปัญหาที่ทำให้ สพด. ยังไม่ผ่านเกณฑ์ประเมิน คือ ปัญหาการมีส่วนร่วมของผู้ปกครอง โดยเฉพาะการมีส่วนร่วมในการประชุมกับผู้ดูแลเด็ก ด้านนวัตกรรม (ความคิดริเริ่มสร้างสรรค์) ปัญหาที่ทำให้ สพด. ยังไม่ผ่านเกณฑ์ประเมิน คือ ปัญหาการผลิตสื่อของเล่น โดยใช้ภูมิปัญญาท้องถิ่น

**เยี่ยมลักษณะ อุดการ (2547) ได้ศึกษาการพัฒนาศูนย์พัฒนาเด็กเล็กด้วยภูมิปัญญาท้องถิ่น** โดยองค์กรชุมชน ตำบลบ้านแหวน อำเภอหางดง จังหวัดเชียงใหม่ พบว่า ผลที่ได้รับจากการนำหลักสูตรที่บูรณาการภูมิปัญญาท้องถิ่นมาใช้ คือ ได้กิจกรรมพัฒนาเด็กที่บูรณาการด้วยภูมิปัญญาท้องถิ่น ชุมชนเกิดความตระหนักและมีจิตสำนึกที่ดีในท้องถิ่นของตนเอง เงื่อนไขที่ทำให้ประสบความสำเร็จ คือ ผู้นำชุมชน พลังของชุมชน ทุนในชุมชนและกระแสการถ่ายโอนการศึกษา ส่วนเงื่อนไขที่ทำให้เกิดอุปสรรค คือ ความเข้าใจของชาวบ้าน ความขัดแย้งด้านวิถีคิดระหว่างผู้นำชุมชนกับผู้บริหารโรงเรียน ความชัดเจนด้านนโยบายของรัฐบาลเกี่ยวกับการถ่ายโอนการจัดการศึกษา ข้อเสนอ คือ การบูรณาการศึกษาเพื่อท้องถิ่นจะต้องมีการวางแผนร่วมกับทุกฝ่ายที่เกี่ยวข้องและทุกขั้นตอน ก่อนลงศึกษาชุมชนต้องมีการเตรียมความพร้อมให้นักศึกษา การสะท้อนข้อมูลในทุกด้านแก่ชุมชนเป็นสิ่งสำคัญและจำเป็นอย่างยิ่ง การจัดการศึกษาโดยใช้วิจัยและแหล่งการเรียนรู้ในชุมชนเป็นพื้นฐานเป็นแนวทางหนึ่งของการจัดการศึกษาในระดับอุดมศึกษา โจทย์วิจัยต่อเนื่อง คือ การวิจัยและพัฒนาเชิงปฏิบัติการแบบมีส่วนร่วม เรื่อง การบริหารจัดการที่ดีด้านการจัดการศึกษาขององค์กรปกครองส่วนท้องถิ่น การวิจัยและพัฒนารูปแบบการเตรียมความพร้อมในการถ่ายโอนการจัดการศึกษาขององค์กรปกครองส่วนท้องถิ่น

**ภูวรรณพร ดาราวงษ์ (2549) ได้ศึกษาการมีส่วนร่วมของผู้นำชุมชนในการดำเนินงานศูนย์พัฒนาเด็กเล็ก ศึกษากรณีอำเภอเลาขวัญ จังหวัดกาญจนบุรี** พบว่า ผู้นำชุมชนส่วนใหญ่ คือ ร้อยละ 48.1 มีความรู้ความเข้าใจในการดำเนินงานศูนย์พัฒนาเด็กเล็กอยู่ในระดับต่ำ

การมีส่วนร่วมของผู้นำชุมชนส่วนใหญ่ คือ ร้อยละ 84 เข้าร่วมในการดำเนินงานของศูนย์พัฒนาเด็กเล็ก โดยรวมและหลายด้านอยู่ในระดับปานกลาง

**มงคล ศรีบุญเรือง (2549)** ได้ศึกษาการสำรวจทัศนคติผู้ปกครองต่อบริการของหน่วยจิตเวชเด็ก พบว่า ด้านความคิดเห็นของผู้ปกครองต่อการปฏิบัติงานของบุคลากร พบว่าส่วนมากมีความเห็นว่า บุคลากรมีความรับผิดชอบงาน ยอมรับฟังข้อเสนอแนะ เอาใจใส่ดูแลฝึกเตรียมความพร้อมให้กับเด็กอย่างใกล้ชิดและสามารถแก้ไขปัญหาปรับพฤติกรรมเด็กได้ดี

ความสามารถทางพัฒนาการด้านต่าง ๆ ของเด็กหลังจากมารับบริการที่ศูนย์สุขภาพจิตวิทยา พบว่า กิจกรรมด้านภาษา เด็กสามารถเข้ากลุ่มแสดงท่าทางประกอบเพลงได้ ในการส่งเสริมพัฒนาการ ด้านภาษา ควรมีการกระตุ้นด้านฝึกพูด และให้เด็กได้มีการสื่อความหมายกับผู้อื่นอย่างสม่ำเสมอ

กิจกรรมด้านกล้ามเนื้อมัดเล็ก – มัดใหญ่ เด็กสามารถฝึกกายบริหารเลียนแบบผู้ฝึกได้ และเด็กควรได้รับการฝึกในด้านการเข้ากลุ่มใหญ่ ฝึกปั้นแป้งเป็นรูปต่าง ๆ ควรเน้นให้เด็กรู้จักเล่นได้เหมือนเด็กปกติ เพราะการที่เด็กเล่นปั้นแป้งได้น้อยอาจเกิดจากเด็กไม่เคยเล่นและรู้สึกรังเกียจ ไม่กล้าจับต้องแป้ง ควรมีการฝึกอย่างสม่ำเสมอและอยู่กับเด็กตลอดเวลาในการฝึกกิจกรรมพัฒนา ด้านสังคม เด็กมีพัฒนาการด้านสังคมได้น้อยกว่าค่าเฉลี่ยสูงสุดไม่ถึง 3 เด็กควรได้รับการฝึกให้มีการเข้าร่วมสังคม เรียนรู้จักการเข้ากลุ่มกับเพื่อนมากขึ้น

กิจกรรมพัฒนาด้านสติปัญญา เด็กสามารถใส่วัตถุรูปทรงเรขาคณิตลงกล่องภาชนะและเอาออกได้ ฯลฯ (เด็กอายุเข้าเกณฑ์เรียนชั้นประถมศึกษาแล้ว แม้สมองของเด็กไม่พร้อมจะเรียนก็ตาม เด็กสมควรได้ฝึก หัดคัดเขียน พู่อ่านภาษาไทย เลขไทย เตรียมความพร้อมด้านสติปัญญาจำเป็นมาก เด็กพัฒนาช้าทำได้ยากก็พัฒนาต่อไป)

กิจกรรมด้านประสบการณ์ชีวิต เด็กสามารถเข้าสังคมนอกบ้าน สามารถไปทัศนศึกษานอกสถานที่ได้ เด็กควรได้ลงมือทำกิจกรรมจริง ๆ ประสบการณ์ชีวิตจริง เรียนรู้ภาคปฏิบัติลงมือทำ เช่น ศึกษาชีวิตสัตว์น้ำทะเล ก็จัดให้เด็กไปดูทะเลจริง ค่ายพักแรมริมทะเลเป็นการเปลี่ยนบรรยากาศ ชมสัตว์ทะเล ชมทิวทัศน์น้ำทะเล สร้างความสนุกสนานเพลิดเพลินให้แก่เด็กด้วย

ด้านปัญหาและความต้องการของผู้ปกครองต่อหน่วยจิตเวชเด็ก พบว่า

- ต้องการให้เพิ่มจำนวนบุคลากรให้เพียงพอกับเด็ก
- ต้องการให้มีการปรับปรุงกิจกรรมให้เหมาะสมกับเด็ก
- ต้องการให้มีการติดตามผลการรักษา เพื่อเป็นแนวทางในการรักษาต่อไป

### บทที่ 3

#### วิธีดำเนินการวิจัย

การวิจัยครั้งนี้เป็นการวิจัยเชิงสำรวจ มุ่งศึกษาทัศนคติของผู้ปกครองเด็กที่มีต่อศูนย์พัฒนาเด็กเล็ก กรณีศึกษาการพัฒนาศูนย์พัฒนาเด็กเล็กสังกัดองค์การบริหารส่วนตำบลในเขตอำเภอปากพลี จังหวัดนครนายก โดยผู้วิจัย มีรายละเอียดของวิธีการดำเนินการวิจัย ดังนี้

1. ประชากร กลุ่มตัวอย่าง วิธีการสุ่มตัวอย่าง
2. แบบแผนการวิจัย
3. เครื่องมือในการวิจัย
4. การเก็บรวบรวมข้อมูล
5. การวิเคราะห์ข้อมูล วิธีการทางสถิติ

#### 1. ประชากร กลุ่มตัวอย่าง วิธีการสุ่มตัวอย่าง

การวิจัยครั้งนี้ได้กำหนดประชากรและขนาดกลุ่มตัวอย่าง ดังนี้

**ประชากร** ได้แก่ ผู้ปกครองที่นำบุตร/หลาน เข้าศึกษาในศูนย์พัฒนาเด็กเล็ก สังกัดองค์การบริหารส่วนตำบลในเขตอำเภอปากพลี จังหวัดนครนายก จำนวน 215 คน จากศูนย์พัฒนาเด็กเล็ก จำนวน 5 แห่ง ดังตาราง 1

**ตาราง 1** จำนวนประชากรผู้ปกครองที่นำบุตร/หลาน เข้าศึกษาในศูนย์พัฒนาเด็กเล็ก สังกัดองค์การบริหารส่วนตำบลในเขตอำเภอปากพลี จังหวัดนครนายก

ลำดับที่	ชื่อศูนย์เด็กเล็ก	จำนวนผู้ปกครอง (คน)
1	ศูนย์พัฒนาเด็กเล็กบ้านท่ามะปราง	30
2	ศูนย์พัฒนาเด็กเล็กบ้านเกาะหวายและวัดโพธิ์	80
3	ศูนย์พัฒนาเด็กเล็กบ้านโคกสว่าง	30
4	ศูนย์พัฒนาเด็กเล็กบ้านนาหินลาด	40
5	ศูนย์พัฒนาเด็กเล็กบ้านดงแขวน	35
รวม		215

ที่มา: สำนักงานส่งเสริมการปกครองส่วนท้องถิ่น อำเภอปากพลี จังหวัดนครนายก ประจำปี 2553

กลุ่มตัวอย่าง ได้แก่ ผู้ปกครองที่นำบุตร/หลาน เข้าศึกษาในศูนย์พัฒนาเด็กเล็ก สังกัด องค์การบริหารส่วนตำบล ในเขตอำเภอปากพลี จังหวัดนครนายก จำนวน 162 คน จากศูนย์พัฒนา เด็กเล็ก จำนวน 5 แห่ง ซึ่งได้มาโดยวิธีสุ่มตัวอย่าง ดังนี้

1. แบ่งกลุ่มประชากรออกเป็น 5 กลุ่ม โดยแบ่งกลุ่มแยกตามศูนย์พัฒนาเด็กเล็ก สังกัดองค์การบริหารส่วนตำบลในเขตอำเภอปากพลี จังหวัดนครนายก จำนวน 5 แห่ง ซึ่งแต่ละแห่ง มีขนาดประชากรต่างกัน

2. กำหนดขนาดของกลุ่มตัวอย่างจากตารางสำเร็จรูปของเครจซี่และมอร์แกน (R. V. Krejcie and D.W. Morgan) จากจำนวนผู้ปกครองที่นำบุตร/หลานเข้าศึกษาในศูนย์พัฒนาเด็กเล็กใน สังกัดองค์การบริหารส่วนตำบลในเขตอำเภอปากพลี จังหวัดนครนายก จำนวน 5 แห่ง ได้กลุ่มตัวอย่าง จำนวน 162 คน

ตาราง 2 จำนวนขนาดประชากรและกลุ่มตัวอย่างผู้ปกครองที่นำบุตร/หลาน เข้าศึกษา (3 : 2)

ลำดับที่	ชื่อศูนย์เด็กเล็ก	ประชากร (คน)	ขนาดกลุ่มตัวอย่าง (คน)
1	ศูนย์พัฒนาเด็กเล็กบ้านท่ามะปราง	30	24
2	ศูนย์พัฒนาเด็กเล็กบ้านเกาะหวายและวัดโพธิ์	80	54
3	ศูนย์พัฒนาเด็กเล็กบ้าน โลกสว่าง	30	24
4	ศูนย์พัฒนาเด็กเล็กบ้านนาหินลาด	40	32
5	ศูนย์พัฒนาเด็กเล็กบ้านดงแขวน	35	28
	<b>รวม</b>	<b>215</b>	<b>162</b>

ที่มา: สำนักงานส่งเสริมการปกครองส่วนท้องถิ่น อำเภอปากพลี จังหวัดนครนายก ประจำปี 2553

3. สุ่มผู้ปกครองนักเรียนจากศูนย์พัฒนาเด็กเล็กสังกัดองค์การบริหารส่วนตำบล จำนวน 5 แห่ง โดยวิธีสุ่มอย่างง่ายด้วยการจับฉลากแบบไม่ใส่คืน (Simple Random Sampling Without Replacement) ได้กลุ่มตัวอย่างจำนวน 162 คน ซึ่งตรงกับขนาดกลุ่มตัวอย่างจากตารางสำเร็จรูปของ เครจซี่และมอร์แกน (R. V. Krejcie and D.W. Morgan)

## 2. แบบแผนการวิจัย

ผู้วิจัยได้ทำการศึกษาที่มาของข้อมูล โดยแบ่งเป็น

- **ข้อมูลปฐมภูมิ (Primary Data)** เป็นข้อมูลที่ผู้วิจัยได้มาจากการสำรวจ โดยใช้แบบสอบถาม (Questionnaires) เป็นเครื่องมือในการเก็บรวบรวมข้อมูล (Data collection) จากผู้ประกอบการที่นำบุตรหลาน เข้าศึกษาในศูนย์พัฒนาเด็กเล็ก สังกัดองค์การบริหารส่วนตำบลในเขตอำเภอปากพลี จังหวัดนครนายก จำนวน 162 คน จากศูนย์พัฒนาเด็กเล็ก จำนวน 5 แห่ง
- **ข้อมูลทุติยภูมิ (Secondary Data)** เป็นข้อมูลที่ได้มาจากเอกสารงานวิจัย หนังสือบทความ เอกสารตำราทางวิชาการ ตลอดจนกฎหมายและระเบียบข้อบังคับต่างๆ เพื่อเป็นกรอบแนวความคิดในการวิจัยอย่างมีทิศทาง และเชื่อมโยงระหว่างปรากฏการณ์ที่เกิดขึ้นกับทฤษฎีอย่างมีเหตุผล

## 3. เครื่องมือในการวิจัย

เครื่องมือที่ใช้ในการวิจัยครั้งนี้เป็นแบบสอบถาม ตามที่ผู้วิจัยได้ศึกษาเอกสาร งานวิจัย และทฤษฎีที่เกี่ยวข้องกับทัศนคติของผู้ปกครองที่มีต่อศูนย์พัฒนาเด็กเล็ก เพื่อเป็นกรอบแนวความคิดในการสร้างแบบสอบถามทัศนคติของผู้ปกครองที่มีต่อศูนย์พัฒนาเด็กเล็ก ซึ่งได้เครื่องมือในการวิจัยเป็นแบบสอบถาม จำนวน 1 ฉบับ ประกอบด้วย 2 ตอน ดังนี้

**2.1 ตอนที่ 1** แบบสอบถามเกี่ยวกับสถานภาพของผู้ตอบแบบสอบถาม เป็นแบบเลือกตอบ (Check list) เป็นข้อมูลของลักษณะทั่วไปของประชากร มีจำนวน 5 ข้อ

**2.2 ตอนที่ 2** แบบสอบถามเกี่ยวกับทัศนคติของผู้ปกครองที่มีต่อศูนย์พัฒนาเด็กเล็ก ใน 4 ด้านใหญ่ ๆ คือ

2.2.1 ด้านบุคลากรครูผู้ดูแลเด็ก

2.2.2 ด้านคุณภาพของผู้เรียน

2.2.3 ด้านสิ่งแวดล้อมและความปลอดภัย

2.2.4 ด้านการจัดการเรียนการสอน

**การสร้างเครื่องมือที่ใช้ในการศึกษา**

การสร้างเครื่องมือที่ใช้ในการเก็บรวบรวมข้อมูลครั้งนี้ ผู้วิจัยได้ดำเนินการ ดังนี้

- กำหนดโครงสร้างและขอบเขตของเนื้อหาที่จะใช้สำหรับแบบสอบถาม
- นำขอบเขตเนื้อหาตามโครงสร้างเสนออาจารย์ที่ปรึกษาเพื่อตรวจสอบความครอบคลุมตามวัตถุประสงค์ของการวิจัย
- สร้างแบบสอบถามฉบับร่าง (Questionnaire) โดยพิจารณาจากความครอบคลุมตามโครงสร้างและขอบเขตของเนื้อหา
- นำแบบสอบถามที่ร่างขึ้นเสนออาจารย์ที่ปรึกษาเพื่อตรวจสอบเนื้อหาสาระของข้อคำถามและสำนวนภาษาที่ใช้ นำแบบสอบถามฉบับร่างเสนอให้ผู้เชี่ยวชาญตรวจสอบและให้คำแนะนำ นำแบบสอบถามมาปรับปรุงแก้ไขแล้วจัดพิมพ์ และนำแบบทดลองใช้ (Try out) กับกลุ่มผู้ปกครองนักเรียนที่ไม่ใช่กลุ่มตัวอย่างในการวิจัย จำนวน 30 คน แล้วนำมาหาค่าความเที่ยง (Reliability) โดยใช้วิธีหาค่าสัมประสิทธิ์แอลฟาของคอนบาค (Conbach's Alpha Coefficient:  $\alpha$ )
- ได้ค่าความเที่ยงของเครื่องมือทั้งฉบับ เท่ากับ 0.86 ปรับปรุงแก้ไขแบบสอบถามให้สมบูรณ์หลังจากนำไปทดลองใช้แล้ว จัดพิมพ์แบบสอบถามฉบับสมบูรณ์และนำไปใช้เป็นเครื่องมือเก็บรวบรวมข้อมูล

#### 4. การเก็บรวบรวมข้อมูล

เพื่อให้การศึกษาค้นคว้าครั้งนี้บรรลุตามความมุ่งหมายของการศึกษาค้นคว้าที่กำหนดไว้ผู้วิจัยได้ดำเนินการเก็บรวบรวมข้อมูลในครั้งนี้ด้วยตนเอง โดยใช้วิธีการแจกแบบสอบถามตามกลุ่มตัวอย่าง คือ ผู้ปกครองที่นำเด็ก/บุตรหลาน เข้าศึกษาที่ศูนย์พัฒนาเด็กเล็ก สังกัดองค์การบริหารส่วนตำบลในเขตอำเภอปากพลี ในปีการศึกษา 2553 จำนวน 5 แห่ง รวม 162 คน

#### 5. การวิเคราะห์ข้อมูล วิธีการทางสถิติ

การศึกษาวิจัยครั้งนี้ผู้วิจัยจะดำเนินการแปลผลด้วยโปรแกรมสำเร็จรูปสำหรับการวิเคราะห์ทางสังคม SPSS for Windows (Statistical Package for the Social Science/FW) และทำการวิเคราะห์ข้อมูล ดังนี้

5.1 ข้อมูลทั่วไปเกี่ยวกับสถานภาพของผู้ตอบแบบสอบถาม วิเคราะห์ด้วยการแจกแจงความถี่ (Frequency) หาค่าร้อยละ (percent)



5.2 ข้อมูลเกี่ยวกับทัศนคติของผู้ปกครองที่มีต่อศูนย์พัฒนาเด็กเล็ก วิเคราะห์โดยการหาค่าเฉลี่ย และส่วนเบี่ยงเบนมาตรฐาน แล้วนำมาเทียบเกณฑ์เฉลี่ยเพื่อหาค่าระดับความคิดเห็น ดังนี้ (บุญชม ศรีสะอาด, 2545: 102 -103)

ค่าเฉลี่ยระหว่าง 4.50 – 5.00 หมายถึง มีระดับความคิดเห็นอยู่ในระดับมากที่สุด  
ค่าเฉลี่ยระหว่าง 3.50 – 4.49 หมายถึง มีระดับความคิดเห็นอยู่ในระดับมาก  
ค่าเฉลี่ยระหว่าง 2.50 – 3.49 หมายถึง มีระดับความคิดเห็นอยู่ในระดับปานกลาง  
ค่าเฉลี่ยระหว่าง 1.50 – 2.49 หมายถึง มีระดับความคิดเห็นอยู่ในระดับน้อย  
ค่าเฉลี่ยระหว่าง 1.00 – 1.49 หมายถึง มีระดับความคิดเห็นอยู่ในระดับน้อยที่สุด

## บทที่ 4

### ผลการวิจัย

การวิจัย เรื่อง การพัฒนาศูนย์พัฒนาเด็กเล็กสังกัดองค์การบริหารส่วนตำบลในเขตอำเภอปากพลี จังหวัดนครนายก ผู้ศึกษาค้นคว้านำเสนอผลการวิเคราะห์ข้อมูลตามลำดับของความมุ่งหมาย ออกเป็น 2 ตอน ดังนี้

1. ตอนที่ 1 ข้อมูลทั่วไปเกี่ยวกับสถานภาพของผู้ตอบแบบสอบถาม
2. ตอนที่ 2 ทักษะของผู้ปกครองที่มีต่อศูนย์พัฒนาเด็กเล็ก สังกัดองค์การบริหารส่วนตำบลในเขตอำเภอปากพลี จังหวัดนครนายก

#### 1. ตอนที่ 1 ข้อมูลเบื้องต้นของผู้ตอบแบบสอบถาม

ผลการวิเคราะห์ข้อมูลเบื้องต้นของผู้ตอบแบบสอบถาม ผลปรากฏตามตาราง 3

ตาราง 3 จำนวนร้อยละของข้อมูลเบื้องต้นของผู้ตอบแบบสอบถาม

รายการ	จำนวน	ร้อยละ
<b>1. เพศ</b>		
1.1 ชาย	46	28.4
1.2 หญิง	116	71.6
<b>รวม</b>	<b>162</b>	<b>100</b>
<b>2. การศึกษา</b>		
2.1 ต่ำกว่าปริญญาตรี	138	85.2
2.2 ปริญญาตรี	17	10.5
2.3 สูงกว่าปริญญาตรี	7	4.3
<b>รวม</b>	<b>162</b>	<b>100</b>

ตาราง 3 (ต่อ)

รายการ	จำนวน	ร้อยละ
<b>3. ความสัมพันธ์กับผู้เรียน</b>		
3.1 พ่อ/แม่	131	80.9
3.2 ปู่/ย่า/ตา/ยาย	20	12.3
3.3 พี่/ป้า/น้า/อา	8	4.9
3.4 อื่น ๆ	3	1.9
<b>รวม</b>	<b>162</b>	<b>100</b>
<b>4. เขตพื้นที่อาศัย</b>		
4.1 ตำบลนาหินลาด	74	45.7
4.2 ตำบลโคกกรวด	26	16
4.3 อื่น ๆ	62	38.3
<b>รวม</b>	<b>162</b>	<b>100</b>
<b>5. ศูนย์พัฒนาเด็กเล็กที่บุตรหลานเข้ารับการอบรมเลี้ยงดู</b>		
5.1 ศูนย์พัฒนาเด็กเล็กบ้านท่ามะปราง	24	14.8
5.2 ศูนย์พัฒนาเด็กเล็กบ้านเกาะหวายและเกาะโพธิ์	56	34.6
5.3 ศูนย์พัฒนาเด็กเล็กบ้านโคกสว่าง	32	19.8
5.4 ศูนย์พัฒนาเด็กเล็กบ้านนาหินลาด	22	13.6
5.5 ศูนย์พัฒนาเด็กเล็กบ้านดงแขวน	28	17.3
<b>รวม</b>	<b>162</b>	<b>100</b>

จากตาราง 3 ผู้ตอบแบบสอบถามที่เป็นกลุ่มตัวอย่างเพื่อการศึกษาทัศนคติของผู้ปกครองที่มีต่อศูนย์พัฒนาเด็กเล็ก สังกัดองค์การบริหารส่วนตำบลในเขตอำเภอปากพลี จังหวัดนครนายก พบว่า ผู้ตอบแบบสอบถามส่วนใหญ่เป็นเพศหญิง ร้อยละ 71.6 และเพศชาย ร้อยละ 28.4

ระดับการศึกษาของผู้ตอบแบบสอบถามส่วนใหญ่อยู่ในระดับต่ำกว่าปริญญาตรี ร้อยละ 85.2 รองลงมาระดับปริญญาตรี ร้อยละ 10.5 และส่วนน้อยเป็นระดับสูงกว่าปริญญาตรี ร้อยละ 4.3

ความสัมพันธ์ของผู้ตอบแบบสอบถามกับผู้เรียน ส่วนใหญ่เป็นพ่อ แม่ ร้อยละ 80.9 รองลงมา คือ ปู่/ย่า/ตา/ยาย ร้อยละ 12.3 พี่/ป้า/น้า/อา ร้อยละ 4.9 และอื่นๆ ร้อยละ 1.9

เขตพื้นที่อาศัย ของผู้ตอบแบบสอบถาม ส่วนใหญ่อาศัยในเขตตำบลนาหินลาด ร้อยละ 45.7 รองลงมาอาศัยในเขตอื่น ๆ ร้อยละ 38.3 และส่วนน้อยอาศัยในเขตตำบลโคกกรวด ร้อยละ 16 ศูนย์พัฒนาเด็กเล็กที่ผู้ปกครองนำบุตรหลานเข้ารับการอบรมเลี้ยง ส่วนใหญ่เป็น ศูนย์พัฒนาเด็กเล็กบ้านเกาะหวาย และเกาะโพธิ์ ร้อยละ 34.6 รองลงมา คือ ศูนย์พัฒนาเด็กเล็ก บ้านโคกสว่าง ร้อยละ 19.8 ศูนย์พัฒนาเด็กเล็กบ้านดงแขวน ร้อยละ 17.3 ศูนย์พัฒนาเด็กเล็กบ้านท่ามะปราง ร้อยละ 14.8 และศูนย์พัฒนาเด็กเล็กบ้านนาหินลาด ร้อยละ 13.6

## 2. ตอนที่ 2 ทักษะของผู้ปกครองที่มีต่อศูนย์พัฒนาเด็กเล็ก สังกัดองค์การบริหารส่วนตำบลในเขตอำเภอปากพลี จังหวัดนครนายก

ผลการวิเคราะห์ทักษะของผู้ปกครองที่มีต่อศูนย์พัฒนาเด็กเล็ก สังกัดองค์การบริหารส่วนตำบลในเขตอำเภอปากพลี จังหวัดนครนายก ผลปรากฏตามตาราง 4

ตาราง 4 ค่าเฉลี่ย ค่าเบี่ยงเบนมาตรฐาน และระดับความคิดเห็นเกี่ยวกับทักษะของผู้ปกครองที่มีต่อศูนย์พัฒนาเด็กเล็ก และลำดับความคิดเห็นด้านบวก

ข้อ	รายการ	ระดับความคิดเห็น			
		$\bar{X}$	S.D.	ระดับความคิดเห็น	ลำดับความคิดเห็นด้านบวก
1	ด้านบุคลากรครูผู้ดูแลเด็ก	4.35	0.21	มาก	1
2	ด้านคุณภาพผู้เรียน	3.58	0.94	มาก	4
3	ด้านสิ่งแวดล้อมและความปลอดภัย	4.22	0.54	มาก	2
4	ด้านการจัดการเรียนการสอน	4.21	0.84	มาก	3
รวมเฉลี่ย		4.09	0.43	มาก	

จากตาราง 4 แสดงว่าผู้ปกครองมีความคิดเห็นต่อศูนย์พัฒนาเด็กเล็ก สังกัดองค์การบริหารส่วนตำบลในเขตอำเภอปากพลี จังหวัดนครนายก ในภาพรวมอยู่ในระดับมาก ( $\bar{X} = 4.09$ ) และจำแนกเป็นรายด้าน พบว่า ผู้ปกครองมีความคิดเห็นต่อศูนย์พัฒนาเด็กเล็ก สังกัดองค์การบริหารส่วนตำบลในเขตอำเภอปากพลี จังหวัดนครนายก ด้านบุคลากรครูผู้ดูแลเด็กอยู่ในระดับมาก ( $\bar{X} = 4.35$ )

รองลงมาด้านสิ่งแวดล้อมและความปลอดภัยของศูนย์พัฒนาเด็กเล็ก ( $\bar{X} = 4.22$ ) ด้านการจัดการเรียนการสอน ( $\bar{X} = 4.21$ ) และด้านคุณภาพผู้เรียน ( $\bar{X} = 3.58$ )

**ตาราง 5** ค่าเฉลี่ย ค่าเบี่ยงเบนมาตรฐาน และระดับความคิดเห็นเกี่ยวกับทัศนคติของผู้ปกครองที่มีต่อศูนย์พัฒนาเด็กเล็ก ด้านบุคลากรครูผู้ดูแลเด็ก

ข้อ	รายการ	ระดับความคิดเห็น		
		$\bar{X}$	S.D.	ระดับความคิดเห็น
1	มีคุณภาพดีทั้งร่างกาย จิตใจ และอารมณ์	3.79	0.60	มาก
2	มีคุณธรรม จริยธรรม และปฏิบัติตนตามจรรยาบรรณวิชาชีพ	3.77	0.57	มาก
3	มีระเบียบ วินัย และมีความรับผิดชอบในการปฏิบัติงาน	4.64	0.49	มากที่สุด
4	มีความรู้ความสามารถในการจัดการเรียนการสอน	4.38	0.50	มาก
5	มีมนุษยสัมพันธ์ที่ดีกับเด็ก ผู้ปกครอง และชุมชน	4.43	0.50	มาก
6	มีความรักเด็ก ขยัน อดทน	4.96	0.24	มากที่สุด
7	มีความมุ่งมั่นและอุทิศตนในการเรียนและพัฒนาผู้เรียน	4.38	0.52	มาก
8	มีความรู้ความสามารถในการถ่ายทอดความรู้สู่ผู้เรียน	4.40	0.51	มาก
9	มีการพัฒนาตนเอง หรือแสวงหาความรู้เพิ่มเติม	4.38	0.49	มาก
10	มีกิจกรรมแลกเปลี่ยนเรียนรู้ร่วมกันกับชุมชน	4.38	0.61	มาก
<b>รวมเฉลี่ย</b>		<b>4.35</b>	<b>0.21</b>	<b>มาก</b>

จากตาราง 5 แสดงว่าผู้ปกครองมีความคิดเห็นต่อศูนย์พัฒนาเด็กเล็ก สังกัดองค์การบริหารส่วนตำบลในเขตอำเภอปากพลี จังหวัดนครนายก ด้านบุคลากรครูผู้ดูแลเด็กในภาพรวมอยู่ในระดับมาก ( $\bar{X} = 4.35$ ) เมื่อพิจารณารายชื่อ พบว่า ข้อ 6 มีความรักเด็ก ขยัน อดทน ( $\bar{X} = 4.96$ ) และข้อ 3 มีระเบียบ วินัย และมีความรับผิดชอบในการปฏิบัติงาน ( $\bar{X} = 4.64$ ) อยู่ในระดับมากที่สุด รองลงมา คือ ข้อ 5 มีการพัฒนาทักษะในด้านต่าง ๆ ตามความเหมาะสม ( $\bar{X} = 4.43$ ) ข้อ 8 มีความรู้ความสามารถในการถ่ายทอดความรู้สู่ผู้เรียน ( $\bar{X} = 4.40$ ) ข้อ 4 มีความรู้ความสามารถในการจัดการเรียนการสอน ( $\bar{X} = 4.38$ ) ข้อ 7 มีความมุ่งมั่นและอุทิศตนในการสอนและพัฒนาผู้เรียน ( $\bar{X} = 4.38$ ) ข้อ 9 มีการพัฒนาตนเอง หรือแสวงหาความรู้เพิ่มเติม ( $\bar{X} = 4.38$ ) ข้อ 10 มีกิจกรรมแลกเปลี่ยน

เรียนรู้ร่วมกันกับชุมชน ( $\bar{X} = 4.38$ ) ข้อ 1 มีสุขภาพดีทั้งร่างกาย จิตใจ และอารมณ์ ( $\bar{X} = 3.79$ ) และ ข้อ 2 มีคุณธรรม จริยธรรม และปฏิบัติตนตามจรรยาบรรณวิชาชีพ ( $\bar{X} = 3.77$ ) อยู่ในระดับมาก

**ตาราง 6** ค่าเฉลี่ย ค่าเบี่ยงเบนมาตรฐาน และระดับความคิดเห็นเกี่ยวกับทัศนคติของผู้ปกครองที่มีต่อศูนย์พัฒนาเด็กเล็ก ด้านคุณภาพผู้เรียน

ข้อ	รายการ	ระดับความคิดเห็น		
		$\bar{X}$	S.D.	ระดับความคิดเห็น
1	มีระเบียบ วินัย และความรับผิดชอบเพิ่มขึ้น	3.79	0.60	มาก
2	มีความเอื้อเฟื้อเผื่อแผ่ และช่วยเหลือซึ่งกันและกัน	3.77	0.57	มาก
3	ประหยัดใช้สิ่งของส่วนตนและส่วนรวมอย่างคุ้มค่า	4.64	0.49	มากที่สุด
4	มีมารยาท ปฏิบัติตนตามวัฒนธรรม ประเพณี	4.38	0.50	มาก
5	มีการพัฒนาทักษะในด้านต่าง ๆ ตามความเหมาะสม	4.43	0.50	มาก
6	มีความรู้ในเรื่องตนเอง บุคคลที่เกี่ยวข้องรอบตัว	4.96	0.24	มากที่สุด
7	มีความมั่นใจและกล้าแสดงออกอย่างเหมาะสม	4.38	0.52	มาก
8	ร่าเริงแจ่มใส มีมนุษยสัมพันธ์ที่ดีต่อเพื่อน ครู ผู้ปกครอง	4.40	0.51	มาก
9	มีสุขภาพ และสมรรถภาพทางร่างกายเหมาะสมตามเกณฑ์	4.38	0.49	มาก
10	มีความพร้อมที่จะเข้าเรียนในระดับชั้นที่สูงขึ้นต่อไป	4.38	0.61	มาก
<b>รวมเฉลี่ย</b>		<b>3.58</b>	<b>0.94</b>	<b>มาก</b>

จากตาราง 6 แสดงว่าผู้ปกครองมีความคิดเห็นต่อศูนย์พัฒนาเด็กเล็ก สังกัดองค์การบริหารส่วนตำบลในเขตอำเภอปากพลี จังหวัดนครนายก ด้านคุณภาพผู้เรียน ในภาพรวมอยู่ในระดับมาก ( $\bar{X} = 3.58$ ) เมื่อพิจารณารายข้อ พบว่า ข้อ 6 มีความรู้ในเรื่องตนเอง บุคคลที่เกี่ยวข้องรอบตัว ( $\bar{X} = 4.96$ ) และข้อ 3 ประหยัดใช้สิ่งของส่วนตนและส่วนรวมอย่างคุ้มค่า ( $\bar{X} = 4.64$ ) อยู่ในระดับมากที่สุด รองลงมาคือ ข้อ 5 มีการพัฒนาทักษะในด้านต่าง ๆ ตามความเหมาะสม ( $\bar{X} = 4.43$ ) ข้อ 8 ร่าเริงแจ่มใส มีมนุษยสัมพันธ์ที่ดีต่อเพื่อน ครู ผู้ปกครอง ( $\bar{X} = 4.40$ ) ข้อ 4 มีมารยาท ปฏิบัติตนตามวัฒนธรรม ประเพณี ข้อ 7 มีความมั่นใจและกล้าแสดงออกอย่างเหมาะสม ( $\bar{X} = 4.38$ ) ข้อ 9 มีสุขภาพ และสมรรถภาพทางร่างกายเหมาะสมตามเกณฑ์ ( $\bar{X} = 4.38$ ) ข้อ 10 มีความพร้อมที่จะเข้าเรียนในระดับชั้นสูงขึ้นไป

( $\bar{X} = 4.38$ ) ข้อ 1 มีระเบียบ วินัย และความรับผิดชอบเพิ่มขึ้น ( $\bar{X} = 3.58$ ) และข้อ 2 มีความเอื้อเฟื้อ  
เพื่อแม่ และช่วยเหลือซึ่งกันและกัน ( $\bar{X} = 3.77$ ) อยู่ในระดับมาก

ตาราง 7 ค่าเฉลี่ย ค่าเบี่ยงเบนมาตรฐาน และระดับความคิดเห็นเกี่ยวกับทัศนคติของผู้ปกครองที่มี  
ต่อศูนย์พัฒนาเด็กเล็ก ด้านสิ่งแวดล้อมและความปลอดภัยของศูนย์พัฒนาเด็ก

ข้อ	รายการ	ระดับความคิดเห็น		
		$\bar{X}$	S.D.	ระดับความคิดเห็น
1	ตัวอาคารและบริเวณศูนย์พัฒนาเด็กเล็กมีสภาพ แวดล้อมภายใน – ภายนอกสะอาดและปลอดภัย	4.38	0.53	มาก
2	ห้องน้ำ ห้องส้วมสะอาดถูกสุขลักษณะ	4.40	0.49	มาก
3	พื้นที่ใช้สอยจัดเป็นสัดส่วนและเหมาะสม	4.17	0.80	มาก
4	มีการจัดสภาพแวดล้อมเอื้ออำนวยต่อการเรียนรู้ของเด็ก	4.36	0.49	มาก
5	อยู่ห่างไกลจากแหล่งมลพิษต่าง ๆ เช่น แหล่งที่ทำให้ เกิดฝุ่นละอองมาก เสียงดัง กลิ่นเหม็น เป็นต้น	4.40	0.52	มาก
6	เครื่องใช้ไฟฟ้าสำหรับเด็กเช่นแปรงสีฟัน ที่นอน หมอน ฯลฯ มีเพียงพอและอยู่ในสภาพใช้การได้ดี	4.19	0.81	มาก
7	เครื่องเล่นเด็กมีเหมาะสม เพียงพอและอยู่ในสภาพ ใช้การได้ดี	3.89	1.23	มาก
8	บริเวณศูนย์พัฒนาเด็กเล็กมีรั้วรอบ แบ่งขอบเขตชัดเจน	3.53	0.68	มาก
9	ภายในอาคารมีแสงสว่างเพียงพอ และมีการระบาย อากาศดี	4.53	0.87	มาก
10	ศูนย์พัฒนาเด็กเล็กมีความร่มรื่น อบอุ่น เหมือนบ้าน	4.38	0.53	มาก
<b>รวมเฉลี่ย</b>		<b>4.22</b>	<b>0.54</b>	<b>มาก</b>

จากตาราง 7 ว่าผู้ปกครองมีความคิดเห็นต่อศูนย์พัฒนาเด็กเล็ก สังกัดองค์การบริหาร  
ส่วนตำบลในเขตอำเภอปากพลี จังหวัดนครนายก ด้านสิ่งแวดล้อมและความปลอดภัยของศูนย์พัฒนา  
เด็กเล็ก ในภาพรวมอยู่ในระดับมาก ( $\bar{X} = 4.22$ ) เมื่อพิจารณารายข้อ พบว่า ข้อ 9 ภายในอาคารมีแสงสว่าง  
เพียงพอ และมีการระบายอากาศดี ข้อ 2 ห้องน้ำ ห้องส้วมสะอาด ถูกสุขลักษณะ ( $\bar{X} = 4.40$ ) ข้อ 5

อยู่ห่างไกลจากแหล่งมลพิษต่าง ๆ เช่น แหล่งที่ทำให้เกิดฝุ่นละอองมาก เสียงดัง กลิ่นเหม็น เป็นต้น ( $\bar{X} = 4.40$ ) ข้อ 1 ตัวอาคารและบริเวณศูนย์พัฒนาเด็กเล็กมีสภาพแวดล้อมภายใน – ภายนอกสะอาด และปลอดภัย ( $\bar{X} = 4.38$ ) ข้อ 10 ศูนย์พัฒนาเด็กเล็กมีความร่มรื่น อบอวลเหมือนบ้าน ( $\bar{X} = 4.38$ ) ข้อ 4 มีการจัดสภาพแวดล้อมเอื้ออำนวยต่อการเรียนรู้ของเด็ก ( $\bar{X} = 4.36$ ) ข้อ 6 เครื่องใช้สำหรับเด็ก เช่น แปรงสีฟัน ที่นอน หมอน ฯลฯ มีเพียงพอและอยู่ในสภาพใช้การได้ดี ( $\bar{X} = 4.19$ ) ข้อ 3 พื้นที่ใช้สอยจัดเป็นสัดส่วนและเหมาะสม ( $\bar{X} = 4.17$ ) อยู่ในระดับมากและข้อ 7 เครื่องเล่นเด็กมีความเหมาะสมเพียงพอ และอยู่ในสภาพใช้การได้ดี ( $\bar{X} = 3.89$ ) และข้อ 8 บริเวณศูนย์พัฒนาเด็กเล็กมีรั้วรอบแบ่งขอบเขตชัดเจน ( $\bar{X} = 3.53$ ) อยู่ในระดับมาก

**ตาราง 8** ค่าเฉลี่ย ค่าเบี่ยงเบนมาตรฐาน และระดับความคิดเห็นเกี่ยวกับทัศนคติของผู้ปกครองที่มีต่อศูนย์พัฒนาเด็กเล็ก ด้านการจัดการเรียนการสอน

ข้อ	รายการ	ระดับความคิดเห็น		
		$\bar{X}$	S.D.	ระดับความคิดเห็น
1	ระบบการจัดการเรียนการสอนของศูนย์พัฒนาเด็กเล็ก	3.81	1.03	มาก
2	ความทันสมัยของสื่อที่ใช้ในการจัดการเรียนการสอนของศูนย์พัฒนาเด็กเล็ก	3.90	1.35	มาก
3	ความเพียงพอของวัสดุ อุปกรณ์ในการจัดการเรียนการสอนของศูนย์พัฒนาเด็กเล็ก	4.44	0.95	มาก
4	ความเหมาะสมเนื้อหาวิชาในการจัดการเรียนการสอนของศูนย์พัฒนาเด็กเล็ก	4.46	0.95	มาก
5	รูปแบบการจัดการเรียนการสอนเหมาะสมกับการพัฒนาของเด็กตามช่วงวัย	4.48	0.96	มาก
6	การจัดกิจกรรมเพื่อพัฒนาทักษะของผู้เรียน	4.16	0.89	มาก
7	การจัดหลักสูตรการเรียนการสอนเหมาะสมต่อการพัฒนาการของเด็กตามช่วงวัย	4.46	0.97	มาก



ตาราง 8 (ต่อ)

ข้อ	รายการ	ระดับความคิดเห็น		
		$\bar{X}$	S.D.	ระดับความคิดเห็น
8	มีการแลกเปลี่ยนเรียนรู้ในชั้นเรียน	4.73	0.91	มากที่สุด
9	มีการประเมินบุคลากรครูผู้ดูแลเด็กอย่างสม่ำเสมอ	3.83	1.04	มาก
10	มีการประเมินผู้เรียน และผู้ปกครอง อย่างสม่ำเสมอ	3.85	1.06	มาก
รวมเฉลี่ย		<b>4.21</b>	<b>0.43</b>	<b>มาก</b>

จากตาราง 8 แสดงว่าผู้ปกครองมีความคิดเห็นต่อศูนย์พัฒนาเด็กเล็ก สังกัดองค์การบริหารส่วนตำบลในเขตอำเภอปากพลี จังหวัดนครนายก ด้านการจัดการเรียนการสอนในภาพรวมอยู่ในระดับมาก ( $\bar{X} = 4.21$ ) เมื่อพิจารณารายข้อ พบว่า ข้อ 8 มีการแลกเปลี่ยนเรียนรู้ในชั้นเรียน ( $\bar{X} = 4.73$ ) อยู่ในระดับมากที่สุด รองลงมา คือ ข้อ 5 รูปแบบการจัดการเรียนการสอนเหมาะสมกับพัฒนาการของเด็กตามช่วงวัย ( $\bar{X} = 4.48$ ) ข้อ 4 ความเหมาะสมเนื้อหาวิชาในการจัดการเรียนการสอนของศูนย์พัฒนาเด็กเล็ก ( $\bar{X} = 4.46$ ) ข้อ 7 การจัดหลักสูตรการเรียนการสอนเหมาะสมต่อพัฒนาการของเด็กตามช่วงวัย ( $\bar{X} = 4.46$ ) ข้อ 3 ความเพียงพอของวัสดุ อุปกรณ์ ในการจัดการเรียนการสอนของศูนย์พัฒนาเด็กเล็ก ( $\bar{X} = 4.44$ ) ข้อ 6 การจัดกิจกรรมเพื่อพัฒนาทักษะของผู้เรียน ( $\bar{X} = 4.16$ ) ข้อ 10 มีการประเมินผู้เรียน และผู้ปกครองอย่างสม่ำเสมอ ( $\bar{X} = 3.85$ ) และข้อ 9 มีการประเมินบุคลากรครูผู้ดูแลอย่างสม่ำเสมอ ( $\bar{X} = 3.83$ ) อยู่ในระดับมาก และข้อ 2 ความทันสมัยของสื่อที่ใช้ในการจัดการเรียนการสอนของศูนย์พัฒนาเด็กเล็ก ( $\bar{X} = 3.90$ ) และข้อ 1 ระบบการจัดการเรียนการสอนของศูนย์พัฒนาเด็กเล็ก ( $\bar{X} = 3.81$ ) อยู่ในระดับมาก

ตาราง 9 ข้อเสนอแนะของผู้ตอบแบบสอบถาม

ข้อเสนอแนะ	จำนวน	ร้อยละ
1. คู่มือเรื่องวัสดุ อุปกรณ์ที่นอน เสื้อผ้าเด็ก	3	4.86
2. ของเล่นสนามเด็กควรเป็นพลาสติก	2	3.24
3. สื่อสอนเด็กที่ทำให้เด็กมีจินตนาการ	3	4.86
<b>รวม</b>	<b>8</b>	<b>12.96</b>

จากตาราง 9 ผู้ตอบแบบสอบถามมีข้อเสนอแนะ โดยให้ความสำคัญในเรื่องวัสดุ อุปกรณ์ที่นอน เสื้อผ้าเด็ก และสื่อสอนเด็กที่ทำให้เด็กมีจินตนาการ จำนวน 6 คน คิดเป็นร้อยละ 9.72 ของผู้ตอบแบบสอบถามทั้งหมด ในขณะที่มีผู้ตอบแบบสอบถามจำนวน 2 คน คิดเป็นร้อยละ 3.24 มีข้อเสนอแนะว่าของเล่นสนามเด็กควรเป็นพลาสติก

## บทที่ 5

### สรุปผลการวิจัยและข้อเสนอแนะ

#### 1. สรุปผลการวิจัย

การวิจัย เรื่อง ทักษะของผู้ปกครองที่มีต่อศูนย์พัฒนาเด็กเล็ก สังกัดองค์การบริหารส่วนตำบลในเขตอำเภอปากพลี จังหวัดนครนายก โดยการทำแบบสอบถามให้ผู้ตอบแบบสอบถามวัดระดับความคิดเห็นในประเด็น ด้านบุคลากรครูผู้ดูแลเด็ก ด้านคุณภาพผู้เรียน ด้านสิ่งแวดล้อมและความปลอดภัยของศูนย์พัฒนาเด็กเล็ก และด้านการจัดการเรียนการสอน สรุปผลการวิจัยได้ ดังนี้

##### 1.1 ข้อมูลทั่วไปเกี่ยวกับสถานภาพของผู้ตอบแบบสอบถาม

จากจำนวนแบบสอบถามพบว่าผู้ตอบแบบสอบถามเป็นเพศหญิงร้อยละ 71.6 โดยมีระดับการศึกษาต่ำกว่าปริญญาตรีมากที่สุด คิดเป็นร้อยละ 85.2 โดยทั้งนี้ผู้ตอบแบบสอบถามส่วนใหญ่มีความสัมพันธ์กับผู้เรียนในสถานะ พ่อ/แม่ ถึงร้อยละ 80.9 รองลงมา คือ ปู่/ย่า/ตา/ยาย คิดเป็นร้อยละ 12.3 และมีพื้นที่อาศัยอยู่ในตำบลนาหินลาดมากที่สุด ถึงร้อยละ 45.7 และผู้ตอบแบบสอบถามนิยมนำบุตรหลานเข้ารับการอบรมเลี้ยงดูที่ศูนย์พัฒนาเด็กเล็กบ้านเกาะหวายและเกาะโพธิ์มากที่สุด คิดเป็นร้อยละ 34.6

1.2 ผู้ปกครองมีทัศนคติต่อศูนย์พัฒนาเด็กเล็ก สังกัดองค์การบริหารส่วนตำบล ในเขตอำเภอปากพลี จังหวัดนครนายก ในภาพรวมอยู่ในระดับมาก ( $\bar{X} = 4.09$ ) พบว่า ด้านบุคลากรครูผู้ดูแลเด็กอยู่ในระดับมาก ( $\bar{X} = 4.35$ ) รองลงมาด้านสิ่งแวดล้อมและความปลอดภัยของศูนย์พัฒนาเด็กเล็ก ( $\bar{X} = 4.22$ ) ด้านการจัดการเรียนการสอน ( $\bar{X} = 4.21$ ) และด้านคุณภาพผู้เรียน ( $\bar{X} = 3.58$ )

1.3 ผู้ปกครองมีทัศนคติต่อศูนย์พัฒนาเด็กเล็ก สังกัดองค์การบริหารส่วนตำบลในเขตอำเภอปากพลี จังหวัดนครนายก ด้านบุคลากรครูผู้ดูแลเด็กในภาพรวมอยู่ในระดับมาก ( $\bar{X} = 4.35$ ) เมื่อพิจารณารายข้อ พบว่า ข้อ 6 มีความรักเด็ก ขยัน อดทน ( $\bar{X} = 4.96$ ) และมีความรับผิดชอบในการปฏิบัติงาน ( $\bar{X} = 4.64$ ) อยู่ในระดับมากที่สุด รองลงมา คือ ข้อ 5 มีการพัฒนาทักษะในด้านต่าง ๆ ตามความเหมาะสม ( $\bar{X} = 4.43$ ) ข้อ 8 มีความรู้ความสามารถในการถ่ายทอดความรู้สู่ผู้เรียน ( $\bar{X} = 4.4$ ) ข้อ 4 มีความรู้ความสามารถในการจัดการเรียนการสอน ( $\bar{X} = 4.38$ ) ข้อ 7 มีความมุ่งมั่นและอุทิศในการสอนและพัฒนาผู้เรียน ( $\bar{X} = 4.38$ ) ข้อ 9 มีการพัฒนาตนเอง หรือแสวงหาความรู้เพิ่มเติม ( $\bar{X} = 4.38$ ) ข้อ 10 มีกิจกรรมแลกเปลี่ยนเรียนรู้ร่วมกันกับชุมชน ( $\bar{X} = 4.38$ ) ข้อ 1 มีสุขภาพดีทั้งร่างกาย จิตใจ และอารมณ์ ( $\bar{X} = 3.79$ ) และข้อ 2 มีคุณธรรม จริยธรรม และปฏิบัติตามจรรยาบรรณวิชาชีพ ( $\bar{X} = 3.77$ ) อยู่ในระดับมาก

1.4 ผู้ปกครองมีทัศนคติต่อศูนย์พัฒนาเด็กเล็ก สังกัดองค์การบริหารส่วนตำบลในเขตอำเภอปากพลี จังหวัดนครนายก ด้านคุณภาพผู้เรียน ในภาพรวมอยู่ในระดับมาก ( $\bar{X} = 3.58$ ) เมื่อพิจารณารายข้อ พบว่า ข้อ 6 มีความรู้ในเรื่องตนเอง บุคคลที่เกี่ยวข้องรอบตัว ( $\bar{X} = 4.96$ ) และข้อ 3 ประหยัดใช้สิ่งของส่วนตัวและส่วนรวมอย่างคุ้มค่า ( $\bar{X} = 4.64$ ) อยู่ในระดับมากที่สุด รองลงมา คือ ข้อ 5 มีการพัฒนาทักษะในด้านต่าง ๆ ตามความเหมาะสม ( $\bar{X} = 4.43$ ) ข้อ 8 ร่าเริง แจ่มใส มีมนุษยสัมพันธ์ที่ดีต่อเพื่อน ครู ผู้ปกครอง ( $\bar{X} = 4.40$ ) ข้อ 4 มีมารยาท ปฏิบัติตนตามวัฒนธรรม ประเพณี ข้อ 7 มีความมั่นใจและกล้าแสดงออกอย่างเหมาะสม ( $\bar{X} = 4.38$ ) ข้อ 9 มีสุขภาพ และสมรรถภาพทางร่างกายเหมาะสมตามเกณฑ์ ( $\bar{X} = 4.38$ ) ข้อ 10 มีความพร้อมที่จะเข้าเรียนในระดับชั้นที่สูงขึ้นต่อไป ( $\bar{X} = 4.38$ ) ข้อ 1 มีระเบียบ วินัย และความรับผิดชอบเพิ่มขึ้น ( $\bar{X} = 4.38$ ) และข้อ 2 มีความเอื้อเฟื้อเผื่อแผ่ และช่วยเหลือซึ่งกันและกัน ( $\bar{X} = 4.77$ ) อยู่ในระดับมาก

1.5 ผู้ปกครองมีความคิดเห็นต่อศูนย์พัฒนาเด็กเล็ก สังกัดองค์การบริหารส่วนตำบลในเขตอำเภอปากพลี จังหวัดนครนายก ด้านสิ่งแวดล้อมและความปลอดภัยของศูนย์พัฒนาเด็กเล็ก ในภาพรวมอยู่ในระดับมาก ( $\bar{X} = 4.22$ ) เมื่อพิจารณารายข้อ พบว่า ข้อ 9 ภายในอาคารมีแสงสว่างเพียงพอ และมีการระบายอากาศดี ข้อ 2 ห้องน้ำ ห้องส้วมสะอาด ถูกสุขลักษณะ ( $\bar{X} = 4.40$ ) ข้อ 5 อยู่ห่างไกลจากแหล่งมลพิษต่าง ๆ เช่น แหล่งที่ทำให้เกิดฝุ่นละอองมาก เสียงดัง กลิ่นเหม็น เป็นต้น ( $\bar{X} = 4.40$ ) ข้อ 1 ตัวอาคารและบริเวณศูนย์พัฒนาเด็กเล็กมีสภาพแวดล้อมภายใน - ภายนอกสะอาด และปลอดภัย ( $\bar{X} = 4.38$ ) ข้อ 10 ศูนย์พัฒนาเด็กเล็กมีความร่มรื่น อบอุ่น เหมือนบ้าน ( $\bar{X} = 4.38$ ) ข้อ 4 มีการจัดสภาพแวดล้อมเอื้ออำนวยต่อการเรียนรู้ของเด็ก ( $\bar{X} = 4.36$ ) ข้อ 6 เครื่องใช้สำหรับเด็ก เช่น แปรงสีฟัน ที่นอน หมอน ฯลฯ มีเพียงพอ และอยู่ในสภาพใช้การได้ดี ( $\bar{X} = 4.19$ ) ข้อ 3 พื้นที่ใช้สอยจัดเป็นสัดส่วนและเหมาะสม ( $\bar{X} = 4.17$ ) อยู่ในระดับมาก และข้อ 7 เครื่องเล่นเด็กมีความเหมาะสมเพียงพอ และอยู่ในสภาพใช้การได้ดี ( $\bar{X} = 3.89$ ) และข้อ 8 บริเวณศูนย์พัฒนาเด็กเล็กมีรั้วรอบแบ่งขอบเขตชัดเจน ( $\bar{X} = 3.53$ ) อยู่ในระดับมาก

1.6 ผู้ปกครองมีทัศนคติต่อศูนย์พัฒนาเด็กเล็ก สังกัดองค์การบริหารส่วนตำบลในเขตอำเภอปากพลี จังหวัดนครนายก ด้านการเรียนการสอนในภาพรวมอยู่ในระดับมาก ( $\bar{X} = 4.21$ ) เมื่อพิจารณารายข้อ พบว่า ข้อ 8 มีการแลกเปลี่ยนเรียนรู้ในชั้นเรียน ( $\bar{X} = 4.73$ ) อยู่ในระดับมากที่สุด รองลงมา คือ ข้อ 5 รูปแบบการจัดการเรียนการสอนเหมาะสมกับพัฒนาการของเด็กตามช่วงวัย ( $\bar{X} = 4.48$ ) ข้อ 4 ความเหมาะสมเนื้อหาวิชาในการจัดการเรียน การสอนของศูนย์พัฒนาเด็กเล็ก ( $\bar{X} = 4.46$ ) ข้อ 7 การจัดหลักสูตรการเรียนการสอนเหมาะสมต่อพัฒนาการของเด็กตามช่วงวัย ( $\bar{X} = 4.46$ ) ข้อ 3 ความเพียงพอของวัสดุ อุปกรณ์ ในการจัดเรียนการสอนของศูนย์พัฒนาเด็กเล็ก ( $\bar{X} = 4.44$ ) ข้อ 6

การจัดกิจกรรมเพื่อพัฒนาทักษะของผู้เรียน ( $\bar{X} = 4.16$ ) ข้อ 10 มีการประเมินผู้เรียนและผู้ปกครองอย่างสม่ำเสมอ ( $\bar{X} = 3.85$ ) และข้อ 9 มีการประเมินบุคลากรครูผู้ดูแลอย่างสม่ำเสมอ ( $\bar{X} = 3.83$ ) อยู่ในระดับมาก และข้อ 2 ความทันสมัยของสื่อที่ใช้ในการจัดการเรียนการสอนของศูนย์พัฒนาเด็กเล็ก ( $\bar{X} = 3.90$ ) และข้อ 1 ระบบการจัดการเรียนการสอนของศูนย์พัฒนาเด็กเล็ก ( $\bar{X} = 3.81$ ) อยู่ในระดับมาก

## 2. อภิปรายผล

จากการวิจัย เรื่อง ทักษะของผู้ปกครองที่มีต่อศูนย์พัฒนาเด็กเล็ก สังกัดองค์การบริหารส่วนตำบลในเขตอำเภอปากพลี จังหวัดนครนายก มีประเด็นที่ควรนำมาอภิปรายผล ดังนี้

**2.1 ทักษะของผู้ปกครองที่มีต่อศูนย์พัฒนาเด็กเล็ก สังกัดองค์การบริหารส่วนตำบล** ในเขตอำเภอปากพลี จังหวัดนครนายก ในด้านบุคลากรครูผู้ดูแลเด็ก ด้านคุณภาพของผู้เรียนด้านสิ่งแวดล้อมและความปลอดภัย และด้านการจัดเรียนการสอน ในภาพรวมอยู่ในระดับมาก นั่นคือผู้ปกครองมีความพึงพอใจต่อการดำเนินงานของศูนย์พัฒนาเด็กเล็ก ในสังกัดองค์การบริหารส่วนตำบลในเขต อำเภอปากพลี จังหวัดนครนายก ซึ่งสอดคล้องกับงานวิจัยของ เรณู คุปต์ขจร (2545 : 12) ที่ได้ศึกษาความรู้ความเข้าใจ ทักษะ และการมีส่วนร่วมของประชาชนต่อการบริหารงานองค์การบริหารส่วนตำบล พบว่า ประชาชนมีทัศนคติที่ดีในการบริหารงานขององค์การบริหารส่วนตำบล เชื่อมั่นว่าเป็นองค์กรที่เป็นที่พึ่งและสามารถให้ความช่วยเหลือประชาชนได้ การดำเนินกิจการใด ๆ ขององค์การบริหารส่วนตำบลส่วนใหญ่ทำให้ประชาชนเกิดความพึงพอใจในระดับมาก และสอดคล้องกับแนวคิดเรื่องศูนย์พัฒนาเด็กเล็กน่ายุ่ ของกรมอนามัย กระทรวงสาธารณสุข ที่ได้กล่าวถึงคุณลักษณะสำคัญของศูนย์พัฒนาเด็กเล็กน่ายุ่ 5 ด้าน คือ สังคม เศรษฐกิจ กายภาพ สิ่งแวดล้อมและการบริหารจัดการ ซึ่งถ้าศูนย์พัฒนาเด็กเล็กมีการดำเนินงานในด้านต่าง ๆ อย่างมีประสิทธิภาพก็จะทำให้ผู้ปกครองเกิดความพึงพอใจ

**2.2 ด้านบุคลากรครูผู้ดูแลเด็ก** พบว่า ผู้ปกครองที่นำบุตรหลานเข้ามารับการศึกษาในศูนย์พัฒนาเด็กเล็ก มีความพึงพอใจในระดับสูงที่สุด นั่นคือ ผู้ปกครองมีความคิดเห็นว่าครูผู้ดูแลเด็กมีความรักเด็ก ขยัน อดทน มีระเบียบวินัย และมีความรับผิดชอบในการปฏิบัติงาน แสดงให้เห็นว่า บุคลากรครูผู้ดูแลเด็กให้ความสำคัญกับพัฒนาการของเด็กตามช่วงวัย และสามารถจัดการเรียนการสอน ได้ถูกต้องและเหมาะสมตามช่วงวัย มีอริยาวัตรรักเด็กและเข้าใจในบทบาทของตนเองเป็นอย่างดี

**2.3 ด้านคุณภาพผู้เรียน** พบว่า ผู้ปกครองมีความพึงพอใจเป็นลำดับต่ำสุด มีข้อสังเกต กล่าวคือ ผู้ปกครองมีความคิดเห็นว่าบุตรหลานของตนยังขาดการมีความเอื้อเฟื้อเผื่อแผ่และการช่วยเหลือซึ่งกันและกัน ตลอดจนยังขาดระเบียบ วินัย และความรับผิดชอบ แต่ในขณะที่เดียวกันก็มีความพึงพอใจที่บุตรหลานมีความรู้ความเข้าใจในเรื่องตนเอง บุคคลที่เกี่ยวข้องรอบตัว และรู้จักประหยัดสิ่งของส่วนตน และส่วนตัวอย่างคุ้มค่า

### 3. ข้อเสนอแนะ

#### ข้อเสนอแนะจากการวิจัยครั้งนี้

1. ทำให้องค์การบริหารส่วนตำบลทราบปัญหาและอุปสรรคในการดำเนินงานของศูนย์พัฒนาเด็กเล็ก และทราบถึงความพึงพอใจของผู้ปกครองที่นำบุตรหลานมาศึกษา
2. องค์การบริหารส่วนตำบลสามารถนำข้อมูลเกี่ยวกับทัศนคติของผู้ปกครองที่มีต่อศูนย์พัฒนาเด็กเล็ก ไปใช้เป็นข้อมูลพื้นฐานในการบริหารจัดการ และปรับปรุงผลการดำเนินงานของศูนย์พัฒนาเด็กเล็กให้มีประสิทธิภาพมากยิ่งขึ้น
3. นำปัญหาที่ได้รับจากการวิจัยไปดำเนินการแก้ไขด้วยการจัดทำแผนและนโยบาย เพื่อสร้างความพึงพอใจให้กับผู้ปกครอง

#### ข้อเสนอแนะในการวิจัยครั้งต่อไป

1. ควรศึกษาการดำเนินงานของศูนย์พัฒนาเด็กเล็กด้านคุณภาพผู้เรียน เพื่อให้ทราบถึงสาเหตุที่ผู้ปกครองมีความพึงพอใจน้อยที่สุดและหาแนวทางแก้ไข พัฒนา ต่อไป
2. ควรศึกษาความคิดเห็นของครูผู้ดูแลเด็กและบุคลากร ในองค์การบริหารส่วนตำบลที่มีต่อศูนย์พัฒนาเด็กเล็ก เพื่อเปรียบเทียบความพึงพอใจของผู้ปกครองกับความพึงพอใจของครูผู้ดูแลเด็ก และของบุคลากรองค์การบริหารส่วนตำบล

### บรรณานุกรม

- กรมอนามัย กระทรวงสาธารณสุข. 2546. **คู่มือผู้บริหารศูนย์เด็กเล็กเพื่อการพัฒนาศูนย์เด็กเล็กนอ้ายู่**. กรุงเทพฯ: โรงพิมพ์องค์การสงเคราะห์ทหารผ่านศึกศึกษา.
- กชกร วัชรสุนทรกิจ. 2550. **ปัจจัยที่มีความสัมพันธ์กับบทบาทผู้ดูแลเด็กปฐมวัยในศูนย์พัฒนาเด็กเล็กสังกัดองค์การบริหารส่วนตำบล จังหวัดพิษณุโลก**. วิทยานิพนธ์ปริญญา. สาธารณสุขศาสตรมหาบัณฑิต สาขาวิชาสาธารณสุขศาสตร์ มหาวิทยาลัยนเรศวร.
- จิตวดี บันเทิง. 2545. **สัมฤทธิ์ผลของโครงการศูนย์เด็กเล็กนอ้ายู่ในเขต 3 (ภาคตะวันออก)**. เข้าถึงเมื่อวันที่ 15 กุมภาพันธ์ 2554 จาก <http://www.gspa-buu.net/digiallibrary/code/showabsteact.asp?callnumber=758>
- บรรยงค์ โตจินดา. 2546. **การบริหารงานบุคคล**. พิมพ์ครั้งที่ 2. กรุงเทพฯ: รวมสาส์น (1977) จำกัด.
- ปราโมทย์ ชุ่มเย็น. 2545. **สถานการณ์และพฤติกรรมการอบรมเลี้ยงดูเด็กของผู้ดูแลเด็กในศูนย์พัฒนาเด็กเล็ก จังหวัดอุตรดิตถ์**. ขอนแก่น: สาขาวิชาการส่งเสริมสุขภาพ มหาวิทยาลัยขอนแก่น.
- เยี่ยมลักษณ์ อุดการ. 2547. **การพัฒนาศูนย์พัฒนาเด็กเล็กด้วยภูมิปัญญาท้องถิ่นโดยองค์กรชุมชน ตำบลบ้านแวน อำเภอหางดง จังหวัดเชียงใหม่**. เข้าถึงเมื่อวันที่ 15 กุมภาพันธ์ 2554. จาก [http://www.vijai.org/research/project\\_content?projID=RDG46N0012](http://www.vijai.org/research/project_content?projID=RDG46N0012)
- พะยอม วงศ์สารศรี. 2544. **การบริหารทรัพยากรมนุษย์**. พิมพ์ครั้งที่ 7. กรุงเทพฯ: โรงพิมพ์สถาบันราชภัฏสวนดุสิต.
- สุชาติ ประสิทธิ์รัฐสินธุ์. 2545. **ประสิทธิภาพและประสิทธิผลขององค์การบริหารส่วนตำบล: ปัญหา อุปสรรค และแนวทางแก้ไข**. กรุงเทพฯ: สถาบันบัณฑิตพัฒนบริหารศาสตร์.
- สร้อยตระกูล (ตวยานนท์) อรรถมานะ. 2545. **พฤติกรรมองค์การ : ทฤษฎีและการประยุกต์**. พิมพ์ครั้งที่ 3. กรุงเทพฯ: โรงพิมพ์มหาวิทยาลัยธรรมศาสตร์.
- สมใจ ลักษณะ. 2546. **การพัฒนาประสิทธิภาพในการทำงาน**. พิมพ์ครั้งที่ 3. กรุงเทพฯ : บริษัท ธารจักรพิมพ์ จำกัด.
- อุทัย หิรัญโต. 2531. **หลักการบริหารงานบุคคล**. กรุงเทพฯ: โอเดียนสโตร์.

อัศวพร สารระหัน. 2545. การศึกษาสภาพการจัดการศึกษาอนุบาล 3 ขวบ ขององค์การบริหาร  
ส่วนตำบล : ศึกษาเฉพาะกรณีองค์การบริหารส่วนตำบลหัวรอ อำเภอเมือง จังหวัด  
พิษณุโลก. เข้าถึงเมื่อวันที่ 15 กุมภาพันธ์ 2554. จาก [http://www.meo.th./inspect2/  
research\\_44htm](http://www.meo.th./inspect2/research_44htm)



ภาคผนวก

**ภาคผนวก ก**  
**แบบสอบถามเพื่อการศึกษาวิจัย**  
**เรื่อง การพัฒนาศูนย์พัฒนาเด็กเล็กสังกัดองค์การบริหารส่วนตำบล**  
**ในเขตอำเภอปากพลี จังหวัดนครนายก**

**คำชี้แจง**

แบบสอบถามนี้เป็นส่วนหนึ่งของการศึกษาวิจัยเกี่ยวกับทัศนคติของผู้ปกครองที่มีต่อศูนย์พัฒนาเด็กเล็ก สังกัดองค์การบริหารส่วนตำบล อำเภอปากพลี จังหวัดนครนายก แบบสอบถามมี 2 ตอน ดังนี้

**ตอนที่ 1** ข้อมูลเบื้องต้นของผู้ตอบแบบสอบถาม

**ตอนที่ 2** ความคิดเห็นเกี่ยวกับทัศนคติของผู้ปกครองด้านบุคลากรครูผู้ดูแล ด้านคุณภาพผู้เรียน ด้านสิ่งแวดล้อมและความปลอดภัย และด้านการจัดการเรียนการสอน ของศูนย์พัฒนาเด็กเล็ก สังกัดองค์การบริหารส่วนตำบลในเขตอำเภอปากพลี จังหวัดนครนายก

.....  
**ตอนที่ 1** ข้อมูลเกี่ยวกับสถานภาพทั่วไปของผู้ตอบแบบสอบถาม

**คำชี้แจง** โปรดกาเครื่องหมาย ✓ ลงใน ( ) หน้าข้อความที่ตรงกับสภาพความเป็นจริงเกี่ยวกับตัวท่าน

**1. เพศ**

( ) หญิง

( ) ชาย

**2. การศึกษา**

( ) ต่ำกว่าปริญญาตรี

( ) ปริญญาตรี

( ) สูงกว่าปริญญาตรี

**3. ท่านมีความสัมพันธ์กับผู้เรียนในฐานะใด**

( ) พ่อ/แม่

( ) ปู่/ย่า/ตา/ยาย

( ) พี่/ป้า/น้า/อา

( ) อื่น ๆ ระบุ .....

## 4. ท่านอาศัยอยู่ในเขตพื้นที่

- ( ) ตำบลนาหินลาด หมู่ที่ ..... ( ) ตำบลโคกกรวด หมู่ที่ .....
- ( ) อื่น ๆ ระบุ .....

## 5. บุตรหลานของท่านเข้ารับการอบรมเลี้ยงดูในเขตพื้นที่บริการของศูนย์ฯใด

- ( ) ศูนย์พัฒนาเด็กเล็กบ้านท่ามะปราง ( ) ศูนย์พัฒนาเด็กเล็กบ้านนาหินลาด
- ( ) ศูนย์พัฒนาเด็กเล็กบ้านเกาะหวายและวัดโพธิ์ ( ) ศูนย์พัฒนาเด็กเล็กบ้านดงแขวน
- ( ) ศูนย์พัฒนาเด็กเล็กบ้าน โลกสว่าง

ตอนที่ 2 ข้อมูลเกี่ยวกับปัจจัยที่มีผลต่อทัศนคติของผู้ปกครอง ด้านบุคลากรครูผู้ดูแลเด็กด้านคุณภาพผู้เรียน ด้านสิ่งแวดล้อมและความปลอดภัย และด้านการจัดการเรียน การสอนของศูนย์พัฒนาเด็กเล็ก

คำชี้แจง โปรดกาเครื่องหมาย ✓ ลงในช่องว่าง โดยมีระดับการให้คะแนน ดังนี้

เห็นด้วยมากที่สุด	มีคะแนนเท่ากับ	5
เห็นด้วยมาก	มีคะแนนเท่ากับ	4
เห็นด้วยปานกลาง	มีคะแนนเท่ากับ	3
เห็นด้วยน้อย	มีคะแนนเท่ากับ	2
เห็นด้วยน้อยที่สุด	มีคะแนนเท่ากับ	1

ข้อที่	ข้อความ	ระดับความคิดเห็น				
		5	4	3	2	1
	<b>ด้านบุคลากรครูผู้ดูแลเด็ก</b>					
1.	มีสุขภาพดีทั้งร่างกาย จิตใจ และอารมณ์					
2.	มีคุณธรรม จริยธรรม และปฏิบัติตามจรรยาบรรณวิชาชีพ					
3.	มีระเบียบ วินัย และมีความรับผิดชอบในการปฏิบัติงาน					
4.	มีความรู้ความสามารถในการจัดการเรียนการสอน					
5.	มีมนุษยสัมพันธ์ที่ดีกับเด็ก ผู้ปกครอง และชุมชน					
6.	มีความรักเด็ก ขยัน อดทน					
7.	มีความมุ่งมั่นและอุทิศตนในการสอนและพัฒนาผู้เรียน					
8.	มีความรู้ความสามารถในการถ่ายทอดความรู้สู่ผู้เรียน					

ข้อที่	ข้อความ	ระดับความคิดเห็น				
		5	4	3	2	1
9.	มีการพัฒนาตนเอง หรือแสวงหาความรู้เพิ่มเติม					
10.	มีกิจกรรมแลกเปลี่ยนเรียนรู้ร่วมกันกับชุมชน					
	<b>ด้านคุณภาพผู้เรียน</b>					
11.	มีระเบียบ วินัย และความรับผิดชอบเพิ่มขึ้น					
12.	มีความเอื้อเฟื้อเผื่อแผ่ และช่วยเหลือซึ่งกันและกัน					
13.	ประหยัดใช้สิ่งของส่วนตนและส่วนรวมอย่างคุ้มค่า					
14.	มีมารยาท ปฏิบัติตนตามวัฒนธรรม ประเพณี					
15.	มีการพัฒนาทักษะในด้านต่าง ๆ ตามความเหมาะสม					
16.	มีความรู้ในเรื่องตนเอง บุคคลที่เกี่ยวข้องรอบตัว					
17.	มีความมั่นใจและกล้าแสดงออกอย่างเหมาะสม					
18.	ร่าเริงแจ่มใส มีมนุษยสัมพันธ์ที่ดีต่อเพื่อน ครู ผู้ปกครอง					
19.	มีความสุข และสมรรถภาพทางร่างกายเหมาะสมตามเกณฑ์					
20.	มีความพร้อมที่จะเข้าเรียนในระดับชั้นที่สูงขึ้นต่อไป					
	<b>ด้านสิ่งแวดล้อมและความปลอดภัยของศูนย์พัฒนาเด็กเล็ก</b>					
21.	ตัวอาคารและบริเวณศูนย์พัฒนาเด็กเล็กมีสภาพแวดล้อมภายในภายนอกสะอาดและปลอดภัย					
22.	ห้องน้ำ ห้องส้วมสะอาด ถูกสุขลักษณะ					
23.	พื้นที่ใช้สอยจัดเป็นสัดส่วนและเหมาะสม					
24.	มีการจัดสภาพแวดล้อมเอื้ออำนวยต่อการเรียนรู้ของเด็ก					
25.	อยู่ห่างไกลจากแหล่งมลพิษต่าง ๆ เช่น แหล่งที่ทำให้เกิดฝุ่นละอองมาก เสียงดัง กลิ่นเหม็น เป็นต้น					
26.	เครื่องใช้สำหรับเด็กเช่นแปรงสีฟัน ที่นอน หมอน ฯลฯ มีเพียงพอและอยู่ในสภาพใช้การได้ดี					

ข้อที่	ข้อความ	ระดับความคิดเห็น				
		5	4	3	2	1
27.	เครื่องเล่นเด็กมีเหมาะสม เพียงพอและอยู่ในสภาพใช้งานได้ดี					
28.	บริเวณศูนย์พัฒนาเด็กเล็กมีรั้วรอบ แบ่งขอบเขตชัดเจน					
29.	ภายในอาคารมีแสงสว่างเพียงพอ และมีการระบายอากาศดี					
30.	ศูนย์พัฒนาเด็กเล็กมีความร่มรื่น อบอุ่น เหมือนบ้าน					
<b><u>ด้านการจัดการเรียนการสอน</u></b>						
31.	ระบบการจัดการเรียนการสอนของศูนย์พัฒนาเด็กเล็ก					
32.	ความทันสมัยของสื่อที่ใช้ในการจัดการเรียนการสอน ของศูนย์พัฒนาเด็กเล็ก					
33.	ความเพียงพอของวัสดุ อุปกรณ์ ในการจัดการเรียนการ สอนของศูนย์พัฒนาเด็กเล็ก					
34.	ความเหมาะสมเนื้อหาวิชาในการจัดการเรียนการสอนของ ศูนย์พัฒนาเด็กเล็ก					
35.	รูปแบบการจัดการเรียนการสอนเหมาะสมกับพัฒนาการ ของเด็กตามช่วงวัย					
36.	การจัดกิจกรรมเพื่อพัฒนาทักษะของผู้เรียน					
37.	การจัดหลักสูตรการเรียนการสอนเหมาะสมต่อพัฒนาของ เด็กตามช่วงวัย					
38.	มีการแลกเปลี่ยนเรียนรู้ในชั้นเรียน					
39.	มีการประเมินบุคลากรครูผู้ดูแลอย่างสม่ำเสมอ					
40.	มีการประเมินผู้เรียน และผู้ปกครอง อย่างสม่ำเสมอ					

**ข้อเสนอแนะอื่น ๆ**

1. ด้านบุคลากรครูผู้ดูแลเด็ก.....  
.....
2. ด้านคุณภาพผู้เรียน.....  
.....
3. ด้านสิ่งแวดล้อมและความปลอดภัยของศูนย์พัฒนาเด็ก.....  
.....
4. ด้านการจัดการเรียนการสอน.....  
.....

ภาคผนวก ข  
การหาค่าความเชื่อมั่นของเครื่องมือ

**RELIABILITY ANALYSIS – SCALE (ALPHA)**

**Item-total Statistics**

Scale	Scale	Corrected	
Mean	Variance	Item-	Alpha
If Item	if Item	Total	if Item
Deleted	Deleted	Correlation	Deleted
QO1.1	121.7667	54.3920 .4226	.8587
QO1.2	122.1333	55.3609 .2432	.8641
QO1.3	122.0667	55.7885 .2918	.8617
QO1.4	122.0333	56.4471 .2031	.8636
QO1.5	121.9333	52.4092 .5079	.8563
QO1.6	121.7333	56.4782 .1340	.8670
QO1.7	121.9667	54.1023 .4584	.8578
QO1.8	121.8667	55.0161 .4234	.8589
QO1.9	121.9667	55.2747 .3641	.8601
QO1.10	122.1000	57.4724 .0231	.8714
QO2.1	122.4333	56.3920 .3868	.8604
QO2.2	122.6333	55.0678 .4147	.8590
QO2.3	122.4667	55.7747 .6382	.8581
QO2.4	122.5667	53.1506 .5917	.8545
QO2.5	122.5000	57.1552 .2068	.8628
QO2.6	122.6333	57.3437 .1776	.8632
QO2.7	122.4667	54.5333 .3509	.8607
QO2.8	122.4333	56.4609 .2702	.8619
QO2.9	122.3000	54.4241 .5748	.8562
QO2.10	122.8000	57.2000 .1257	.8648

QO3.1	122.5000	52.8793 .6268	.8536
QO3.2	122.6667	56.0230 .4086	.8598
QO3.3	122.6333	53.3437 .4630	.8576
QO3.4	122.6000	54.6621 .4316	.8585
QO3.5	122.5000	55.2241 .6166	.8571
QO3.6	122.4667	50.4644 .6895	.8502
QO3.7	122.8000	53.2690 .5459	.8555
QO3.8	122.6000	54.9379 .3069	.8620
QO3.9	122.4667	55.7747 .6382	.8581
QO3.10	122.4667	55.7747 .6382	.8581
QO4.1	122.4333	54.1161 .6718	.8548
QO4.2	122.6000	56.3172 .2574	.8622
QO4.3	122.5667	56.4609 .2613	.8621
QO4.4	122.4000	54.6621 .6799	.8557
QO4.5	122.5333	57.9816 .0244	.8658
QO4.6	122.6333	58.5161 -.0753	.8665
QO4.7	122.5333	57.9816 .0244	.8658
QO4.8	122.5333	58.2575 .0000	.8641
QO4.9	122.5333	58.2575 .0000	.8641
QO4.10	122.5333	57.8437 .0863	.8642

#### RELIABILITY ANALYSIS – SCALE (ALPHA)

##### Reliability Coefficients

N of Cases = 30.0      N of Items = 40

Alpha = .8636



## ประวัติผู้เขียน

ชื่อ สกุล นายวัสสนัย จงไกรจักร์

รหัสประจำตัวนักศึกษา 5210521583

## วุฒิการศึกษา

วุฒิ	ชื่อสถาบัน	ปีที่สำเร็จการศึกษา
ศิลปศาสตรบัณฑิต (สื่อสารมวลชน)	มหาวิทยาลัยรามคำแหง	2537
รัฐศาสตรบัณฑิต	มหาวิทยาลัยสุโขทัยธรรมมาธิราช	2548

## ตำแหน่งและสถานที่ทำงาน

รับราชการในตำแหน่งนักบริหารงาน องค์การบริหารส่วนตำบลนาหินลาด (ปลัดองค์การบริหารส่วนตำบลนาหินลาด) ตำบลนาหินลาด อำเภอปากพลี จังหวัดนครนายก