



ระดับความสุขและปัจจัยที่ส่งผลต่อระดับความสุขของประชาชน  
กรณีศึกษาเขตพื้นที่เทศบาลเมืองควนลัง อำเภอหาดใหญ่ จังหวัดสงขลา

**Happiness Levels and Contributing Factors to People's Happiness Levels:  
A Case Study of Muang Kuanlang Municipality, Hat Yai District, Songkla Province**

พาทินธิดา ชูเชิด

**Parthinthida Chuchoet**

สารนิพนธ์นี้เป็นส่วนหนึ่งของการศึกษาตามหลักสูตรปริญญารัฐประศาสนศาสตรมหาบัณฑิต  
สาขาวิชารัฐประศาสนศาสตร์  
มหาวิทยาลัยสงขลานครินทร์

**A Minor Thesis Submitted in Partial Fulfillment of the Requirements  
for the Degree of Master of Public Administration  
Prince of Songkla University**

2554





ระดับความสุขและปัจจัยที่ส่งผลต่อระดับความสุขของประชาชน  
กรณีศึกษาเขตพื้นที่เทศบาลเมืองควนลัง อำเภอหาดใหญ่ จังหวัดสงขลา

**Happiness Levels and Contributing Factors to People's Happiness Levels:  
A Case Study of Muang Kuanlang Municipality, Hat Yai District, Songkla Province**

พาทินธิดา ชูเชิด

**Parthinthida Chuchoet**

สารนิพนธ์นี้เป็นส่วนหนึ่งของการศึกษาตามหลักสูตรปริญญารัฐประศาสนศาสตรมหาบัณฑิต  
สาขาวิชารัฐประศาสนศาสตร์  
มหาวิทยาลัยสงขลานครินทร์

**A Minor Thesis Submitted in Partial Fulfillment of the Requirements  
for the Degree of Master of Public Administration  
Prince of Songkla University**

2554

(1)



ชื่อสารนิพนธ์	ระดับความสุขและปัจจัยที่ส่งผลต่อระดับความสุขของประชาชน กรณีศึกษาเขตพื้นที่เทศบาลเมืองควนลัง อำเภอหาดใหญ่ จังหวัดสงขลา
ผู้เขียน	นางสาวพาทินธิดา ชูเชิด
สาขาวิชา	รัฐประศาสนศาสตร์
ปีการศึกษา	2553

### บทคัดย่อ

การวิจัยครั้งนี้มีวัตถุประสงค์ คือ (1) เพื่อศึกษาระดับความสุขของประชาชน (2) เพื่อศึกษาเปรียบเทียบระดับความสุขของประชาชนตามปัจจัยส่วนบุคคล โดยข้อมูลหลักที่ใช้ในการศึกษา คือ ข้อมูลปฐมภูมิ โดยการเก็บแบบสอบถามประชาชนที่อาศัยในเขตพื้นที่เทศบาลเมืองควนลัง อำเภอหาดใหญ่ จังหวัดสงขลา จำนวน 395 ตัวอย่าง

ผลการศึกษาพบว่า กลุ่มตัวอย่างส่วนใหญ่เป็นเพศชาย คิดเป็นร้อยละ 53.4 มีอายุประมาณ 35 – 44 ปีมากที่สุด คิดเป็นร้อยละ 23.8 เมื่อพิจารณาตามระดับการศึกษาพบว่า กลุ่มตัวอย่างมีการศึกษาในระดับมัธยมศึกษาตอนต้นมากที่สุด คิดเป็นร้อยละ 21.5 ส่วนใหญ่สมรสแล้ว คิดเป็นร้อยละ 51.9 ส่วนรายได้ของกลุ่มตัวอย่าง พบว่า มีรายได้ระหว่าง 5,001 – 10,000 บาทมากที่สุด คิดเป็นร้อยละ 42.8 มีอาชีพรับจ้างทั่วไปมากที่สุด คิดเป็นร้อยละ 25.8 เมื่อพิจารณาถึงสภาพหนี้ พบว่า กลุ่มตัวอย่างส่วนใหญ่ไม่มีหนี้สิน คิดเป็นร้อยละ 69.1 และส่วนใหญ่ไม่มีที่ดินในครอบครอง คิดเป็นร้อยละ 52.7 โดยภาพรวม ระดับความสุขของประชาชนในเขตพื้นที่เทศบาลเมืองควนลัง พบว่า มีค่าเฉลี่ยความสุข เท่ากับ 3.45 ซึ่งมีความสุขในระดับปานกลางและเมื่อพิจารณาในตัวชี้วัดแต่ละด้าน พบว่า ในด้านสุขภาพอนามัยชีวิต ด้านการทำงาน และด้านชีวิตครอบครัว กลุ่มตัวอย่างมีความสุขในระดับมาก ส่วนด้านความรู้ ด้านรายได้และการกระจายรายได้ ด้านสภาพแวดล้อม ด้านการบริหารจัดการที่ดีของรัฐ มีความสุขระดับปานกลาง ส่วนปัจจัยที่ส่งผลต่อความสุข ได้แก่ รายได้เฉลี่ยต่อเดือน การมีหนี้สิน การมีที่ดินในครอบครอง อย่างมีนัยสำคัญทางสถิติที่ระดับความเชื่อมั่นร้อยละ 95 ส่วนตัวแปรที่ไม่มีผลต่อความสุข ได้แก่ เพศ อายุ ระดับการศึกษา สถานภาพสมรส อาชีพ และการมีเงินออม ดังนั้นเพื่อต้องการให้ประชาชนชาวควนลังมีความสุขเพิ่มขึ้นทางเทศบาลควรดูแลกลุ่มประชาชนที่มีรายได้ต่ำ กลุ่มที่มีหนี้สิน และประชาชนที่ไม่มีที่ดินในครอบครอง

**Minor Thesis Title**      Happiness Levels and Contributing Factors to People's  
Happiness Levels: A Case Study of Muang Kuanlang  
Municipality, Hat Yai District, Songkla Province

**Author**                      Miss. Parthinthida Chuchoet

**Major Program**          Public Administration

**Academic Year**          2010

#### ABSTRACT

This study aimed to measure the happiness levels and to compare the people's levels of happiness according to their personal factors. Primary data were obtained by means of survey questionnaire form 395 people living in Muang Kuanlang Municipality, Hat Yai District, Songkla Province.

Demographic Data obtained revealed that 53.4% of the research subjects were males; 23.8% were at the age of 35-44 years; 21.5% graduated at the lower high school level; 51.9% were married; 542.8% had an income of 5001-10,000 baht; 25.8%) were working as general employees. In terms of financial liability, 69.1 % of the research subjects were not in debts, and 52.7% had their own land.

Results concerning the people's happiness levels, it was found that the overall level of the research subjects' happiness was at 3.45 which can be interpreted as the moderate level of happiness. In details of different indicators of happiness, the factors of personal health, job satisfaction, and family life were considered at a high level of happiness by the research subjects. The factors of knowledge, incomes and distribution of income, environment and good governance of the public sectors were rated at the moderate level. The factors mostly contributing to the people's level of happiness at a statistical level of 0.05 were satisfactory monthly income, free of debts, and having possession of land. The factors that were contributing to the people's level of happiness were their gender, age, level of education, marital status, occupation, and amount of savings. Suggestions emerged from the findings were that to increase the level of happiness of people in Muang Kuanlang Municipality, responsible persons should help those who had low incomes, those who were in debts and those who do not possess any land.

## กิตติกรรมประกาศ

สารนิพนธ์ฉบับนี้ สำเร็จลุล่วงได้ด้วยความกรุณาจากคณะอาจารย์หลายท่าน ดังนี้  
รองศาสตราจารย์ ดร.วิชัย กาญจนสุวรรณ อาจารย์ที่ปรึกษา รองศาสตราจารย์ สุรเชษฐ์ ชีระมณี รอง  
ศาสตราจารย์ พรชัย ลิขิตธรรมโรจน์ คณะกรรมการที่ปรึกษา และอาจารย์พูนศักดิ์ เงินหมื่น ผู้ให้  
คำแนะนำในการเก็บข้อมูล ซึ่งได้กรุณาให้ความรู้ คำปรึกษา และตรวจแก้ไขข้อบกพร่องต่างๆ จน  
ทำให้สารนิพนธ์ฉบับนี้สำเร็จลุล่วงไปได้ด้วยดี ผู้วิจัยขอกราบขอบพระคุณอย่างสูงไว้ ณ โอกาสนี้

ขอขอบคุณชาวควนลังค์ทุกๆ ท่าน ที่ได้กรุณาให้ความร่วมมือในการตอบ  
แบบสอบถามเป็นอย่างดี ซึ่งข้อมูลดังกล่าวถือเป็นข้อมูลหลักที่ใช้ประกอบการศึกษาและจัดทำสาร  
นิพนธ์ครั้งนี้ จนทำให้สารนิพนธ์ฉบับนี้สำเร็จตามเป้าหมายทุกประการ

ขอขอบพระคุณคณาจารย์ทุกท่านในหลักสูตรปริญญารัฐประศาสนศาสตร  
มหาบัณฑิต ภาควิชารัฐประศาสนศาสตร์ คณะวิทยาการจัดการ มหาวิทยาลัยสงขลานครินทร์ วิทยา  
เขตหาดใหญ่ ที่ได้ประสิทธิประสาทวิชาความรู้ที่เป็นประโยชน์ยิ่งแก่ผู้เขียน และขอขอบคุณเพื่อนๆ  
ทุกท่านที่คอยห่วงใยให้ความช่วยเหลือและเป็นกำลังใจเสมอมา

คุณงามความดีและประโยชน์อันพึงมีจากสารนิพนธ์ฉบับนี้ ผู้วิจัยขอมอบแด่  
พระคุณของบิดามารดา สมาชิกครอบครัว คณาจารย์ ตลอดจนทุกๆ ท่านที่มีส่วนร่วมทำให้สาร  
นิพนธ์ฉบับนี้สำเร็จโดยสมบูรณ์

พาทินธิดา ชูเชิด

## สารบัญ

	หน้า
บทคัดย่อ	(3)
Abstract	(4)
กิตติกรรมประกาศ	(5)
สารบัญ	(6)
รายการตาราง	(8)
รายการภาพประกอบ	(9)
<b>บทที่</b>	
1 <b>บทนำ</b>	1
ความสำคัญและความเป็นมาของปัญหา	1
วัตถุประสงค์	3
ความสำคัญและประโยชน์ของการวิจัย	3
ขอบเขตของการวิจัย	4
นิยามศัพท์เฉพาะ	4
2 <b>เอกสารงานวิจัยที่เกี่ยวข้อง</b>	5
แนวคิดและทฤษฎีที่เกี่ยวข้อง	5
ลักษณะทั่วไปของเทศบาลเมืองควนลัง	14
ผลงานวิจัยที่เกี่ยวข้อง	22
3 <b>วิธีดำเนินการวิจัย</b>	29
กรอบแนวคิดในการวิจัย	29
วิธีการเก็บรวบรวมข้อมูล	30
การวิเคราะห์ข้อมูล	32
4 <b>ผลการวิจัย</b>	35
ลักษณะทั่วไปของกลุ่มตัวอย่าง	35
ระดับความสุขของประชาชนในเขตพื้นที่เทศบาลเมืองควนลัง	38
ปัจจัยที่ส่งผลต่อระดับความสุขของประชาชนในเขตเทศบาลเมืองควนลัง	45



## สารบัญ (ต่อ)

บทที่	หน้า
5	สรุปผลการวิจัยและข้อเสนอแนะ
	สรุปผลการวิจัย
	ข้อเสนอแนะ
บรรณานุกรม	59
ภาคผนวก	61
ประวัติผู้เขียน	66

## รายการตาราง

ตาราง		หน้า
2.1	ดัชนีชี้วัดความอยู่ดีมีสุข	9
2.2	เปรียบเทียบองค์ประกอบตัวชี้วัดความสุขในแต่ละงานวิจัย	27
3.1	จำนวนประชากรที่จัดเก็บจำแนกตามกลุ่มอายุ	32
3.2	จำนวนค่าเฉลี่ยความสุขเปรียบเทียบกับเกณฑ์	33
4.1	จำนวนและร้อยละของลักษณะทั่วไปของกลุ่มตัวอย่าง	36
4.2	ระดับความสุขของประชาชนในด้านสุขภาพอนามัย	38
4.3	ระดับความสุขของประชาชนในด้านความรู้	39
4.4	ระดับความสุขของประชาชนในด้านชีวิตการทำงาน	39
4.5	ระดับความสุขของประชาชนในด้านรายได้และการกระจายรายได้	40
4.6	ระดับความสุขของประชาชนในด้านสภาพแวดล้อม	41
4.7	ระดับความสุขของประชาชนในด้านชีวิตครอบครัว	42
4.8	ระดับความสุขของประชาชนในด้านการบริหารจัดการที่ดีภาครัฐ	43
4.9	ภาพรวมระดับความสุขของประชาชนในเขตพื้นที่เทศบาลเมืองควนลัง	44
4.10	ผลการทดสอบสมมติฐานระหว่างเพศกับค่าเฉลี่ยความสุข	45
4.11	ผลการทดสอบสมมติฐานระหว่างกลุ่มอายุกับค่าเฉลี่ยความสุข	46
4.12	ผลการทดสอบสมมติฐานระหว่างระดับการศึกษากับค่าเฉลี่ยความสุข	47
4.13	ผลการทดสอบสมมติฐานระหว่างสถานภาพการสมรสกับค่าเฉลี่ยความสุข	48
4.14	ผลการทดสอบสมมติฐานระหว่างรายได้เฉลี่ยต่อเดือนกับค่าเฉลี่ยความสุข	49
4.15	การเปรียบเทียบค่าเฉลี่ยเป็นรายคู่ของความสุขจำแนกตามรายได้	49
4.16	ผลการทดสอบสมมติฐานระหว่างอาชีพกับค่าเฉลี่ยความสุข	50
4.17	ผลการทดสอบสมมติฐานระหว่างการมีเงินออมกับค่าเฉลี่ยความสุข	51
4.18	ผลการทดสอบสมมติฐานระหว่างการมีหนี้สินและไม่มีหนี้สินกับค่าเฉลี่ยความสุข	51
4.19	ผลการทดสอบสมมติฐานระหว่างการมีที่ดินในครอบครองกับค่าเฉลี่ยความสุข	52
4.20	สรุปผลการทดสอบสมมติฐานระหว่างตัวแปรต่างๆ กับความสุข	53

## รายการภาพประกอบ

ภาพประกอบ		หน้า
1.1	ผลิตภัณฑ์ภายในประเทศเบื้องต้น (Gross Domestic Product) พ.ศ. 2494 – 2549	1
2.1	ความต้องการตามลำดับขั้น A.H. Maslow (1943)	11
2.2	โครงสร้างองค์กรเทศบาลเมืองควนลัง	17

# บทที่ 1

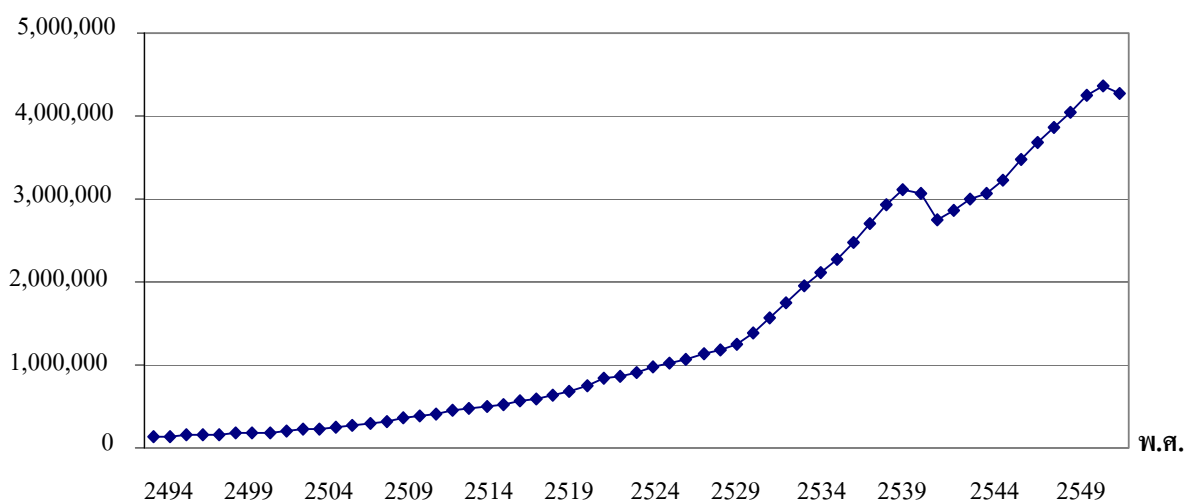
## บทนำ

### ความสำคัญและความเป็นมาของปัญหา

กรอบในการพัฒนาประเทศไทยเริ่มมีการกำหนดเป้าหมาย แผนยุทธศาสตร์ และแนวทางปฏิบัติอย่างชัดเจน นับตั้งแต่มีแผนพัฒนาเศรษฐกิจและสังคมแห่งชาติฉบับแรก (พ.ศ. 2504 – 2509) จนถึงปัจจุบันที่อยู่ในช่วงปลายของแผนพัฒนาเศรษฐกิจและสังคมแห่งชาติฉบับที่ 10 (พ.ศ. 2550 – 2554) เมื่อมองย้อนกลับไปตั้งแต่แผนพัฒนาเศรษฐกิจและสังคมแห่งชาติฉบับที่ 1 (2504 - 2509) ถึงแผนพัฒนาเศรษฐกิจและสังคมแห่งชาติฉบับที่ 7 (2535 - 2539) ทิศทางการพัฒนาประเทศเน้นความเจริญเติบโตทางเศรษฐกิจโดยการสร้างสาธารณูปโภคพื้นฐาน เช่น ถนน ทางรถไฟ ไฟฟ้า ประปา โทรคมนาคม ระบบชลประทาน เขื่อน เป็นต้น ควบคู่ไปกับการพัฒนา สังคม ภูมิภาคและชนบท (อาคม เต็มพิทยาไพสิฐ และคณะ, 2552)

### ภาพประกอบ 1.1 ผลผลิตภายในประเทศเบื้องต้น (Gross Domestic Product) พ.ศ. 2494-2549

#### ผลผลิตภายในประเทศเบื้องต้น: GDP (ล้านบาท)



ที่มา : สำนักงานคณะกรรมการพัฒนาการเศรษฐกิจและสังคมแห่งชาติ (2553)

ผลดำเนินการตามแผนพัฒนาเศรษฐกิจและสังคมแห่งชาติที่ผ่านมา โดยภาพรวมพบว่า เศรษฐกิจดีขึ้นเห็นได้จากตัวเลขผลิตภัณฑ์ภายในประเทศเบื้องต้น (GDP) ที่สูงขึ้นเรื่อยๆ (อัตราการขยายตัวทางเศรษฐกิจโดยเฉลี่ยอยู่ที่ร้อยละ 7.06) ดังภาพประกอบ 1.1 อย่างไรก็ตาม ปัญหาสังคม การกระจายรายได้ รวมถึงปัญหาทรัพยากรและสิ่งแวดล้อมที่เสื่อมโทรมกลับยิ่งทวีความรุนแรงขึ้น สรุปได้ว่า การพัฒนาเศรษฐกิจถึงจะบรรลุตามเป้าหมายที่ได้วางไว้ แต่ไม่ได้ช่วยให้การพัฒนาด้านสังคมบรรลุผลตามไปด้วย จึงนำไปสู่การปรับเปลี่ยนกระบวนทัศน์ใหม่ (New Paradigm) ในแผนพัฒนาเศรษฐกิจและสังคมแห่งชาติฉบับที่ 8 (พ.ศ. 2540-2544) และฉบับที่ 9 (พ.ศ. 2545-2549) ซึ่งถือเป็นจุดเปลี่ยนสำคัญในการวางแผนพัฒนาประเทศ โดยการยึดคนเป็นศูนย์กลางการพัฒนา สร้างกระบวนการมีส่วนร่วมของภาคีการพัฒนาทุกระดับอย่างกว้างขวาง โดยมีการพัฒนาต่อเนื่องมาจนถึงปัจจุบัน ซึ่งอยู่ในช่วงแผนพัฒนาเศรษฐกิจและสังคมแห่งชาติฉบับที่ 10 (พ.ศ. 2550-2554)

แผนพัฒนาเศรษฐกิจและสังคมแห่งชาติฉบับที่ 10 ได้นำหลักปรัชญาเศรษฐกิจพอเพียงมาเป็นแนวทางในการปฏิบัติ ควบคู่ไปกับการพัฒนาแบบบูรณาการเป็นองค์รวมที่มีคนเป็นศูนย์กลางของการพัฒนา เพื่อการขับเคลื่อนการพัฒนาประเทศให้เกิดความสมดุล เป็นธรรม และยั่งยืน มุ่งพัฒนาสู่ “สังคมอยู่เย็นเป็นสุขร่วมกัน (Green and Happiness Society) ให้คนไทยมีคุณธรรมนำความรอบรู้ รู้เท่าทันโลก ครอบครัวยุบอุ่น ชุมชนเข้มแข็ง สังคมสันติสุข เศรษฐกิจมีคุณภาพ เสถียรภาพ และเป็นธรรม สิ่งแวดล้อมมีคุณภาพและทรัพยากรธรรมชาติยั่งยืน อยู่ภายใต้ระบบบริหารจัดการประเทศที่มีธรรมาภิบาล ดำรงไว้ซึ่งระบอบประชาธิปไตยอันมีพระมหากษัตริย์ทรงเป็นประมุข และอยู่ในประชาคมโลกได้อย่างมีศักดิ์ศรี” (สำนักงานคณะกรรมการพัฒนาการเศรษฐกิจและสังคมแห่งชาติ, 2553) ซึ่งอาจสรุปได้ว่ายุทธศาสตร์ของแผนพัฒนาเศรษฐกิจและสังคมแห่งชาติฉบับที่ 10 มุ่งสร้าง “ความสุข” ให้เกิดขึ้นแก่คนไทย

กรอบแนวคิด “ความอยู่ดีมีสุข” พัฒนามาจากแนวคิดของศาสตราจารย์อมาตยาเซน (Amartya Kumar Sen) ซึ่งระบุว่า “ผลขั้นสุดท้ายของการพัฒนาคือ การทำให้ปัจเจกบุคคลมีความสุข” (สำนักงานคณะกรรมการพัฒนาการเศรษฐกิจและสังคมแห่งชาติ, 2553) ดังนั้น จึงเป็นหน้าที่ของผู้วางนโยบายในการพัฒนาประเทศที่ต้องให้ความสำคัญกับการวิเคราะห์ผลได้ผลเสียที่เกิดขึ้นจากนโยบายเพื่อให้บรรลุวัตถุประสงค์เรื่องความสุข ถึงแม้ว่าความสุขไม่ได้ถูกกำหนดในวัตถุประสงค์ไว้อย่างชัดเจน แต่ปัจเจกชนแต่ละคนล้วนยอมรับกันดีว่า ความสุขเป็นเหตุผลสุดท้ายที่อยู่เบื้องหลังการดำเนินกิจกรรมต่างๆ ในชีวิต และเมื่อพิจารณาให้กว้างสู่ระดับสังคม การกระทำ

ใดๆ ที่ส่งเสริมสนับสนุนให้เกิดความสุขกับประชาชนจึงเป็นการกระทำที่ผู้วางนโยบายในการพัฒนาประเทศพึงกระทำ

ดังนั้นทางเทศบาลในฐานะที่เป็นราชการส่วนท้องถิ่นและเป็นองค์กรที่มีความใกล้ชิดกับชุมชน ซึ่งสามารถรู้ เข้าใจสภาพปัญหาความต้องการของประชาชนและพัฒนาให้ประชาชนในสังคมอยู่เย็นเป็นสุขร่วมกันตามแผนพัฒนาเศรษฐกิจและสังคมแห่งชาติฉบับที่ 10 ผู้วิจัยจึงได้ทำการศึกษาระดับความสุขและปัจจัยที่ส่งผลต่อระดับความสุขของประชาชนกรณีศึกษาเขตพื้นที่เทศบาลเมืองควนลัง อำเภอลาดใหญ่ จังหวัดสงขลา เพื่อประเมินระดับความสุขของประชาชน จากการใช้มาตรการพัฒนาชุมชนที่ผ่านมา พร้อมทั้งนำข้อมูลที่ได้มาเป็นแนวทางปรับปรุง แก้ไข ในการพัฒนาชุมชนของเทศบาลตำบลควนลัง รวมถึงหน่วยงานอื่นๆ ที่เกี่ยวข้อง เพื่อให้ประชาชนก้าวไปสู่สังคมแห่งความสุขอย่างแท้จริง

### วัตถุประสงค์

1. เพื่อศึกษาระดับความสุขของประชาชนในเขตพื้นที่เทศบาลเมืองควนลัง อำเภอลาดใหญ่ จังหวัดสงขลา
2. เพื่อศึกษาเปรียบเทียบระดับความสุขของประชาชนในเขตพื้นที่เทศบาลเมืองควนลัง อำเภอลาดใหญ่ จังหวัดสงขลา ตามปัจจัยส่วนบุคคล

### ความสำคัญและประโยชน์ของการวิจัย

1. ทำให้ทราบถึงระดับความสุขของประชาชนในพื้นที่เทศบาลเมืองควนลัง อำเภอลาดใหญ่ จังหวัดสงขลา
2. ทำให้ทราบผลการเปรียบเทียบระดับความสุขของประชาชนในพื้นที่เทศบาลเมืองควนลัง อ.หาดใหญ่ จ.สงขลา ตามปัจจัยส่วนบุคคล ทั้งนี้เพื่อให้เทศบาลเมืองควนลัง หรือหน่วยงานที่เกี่ยวข้องใช้เป็นแนวทางในการเพิ่มศักยภาพการพัฒนาชุมชน เพื่อให้ประชาชนมีความ “อยู่ดีมีสุข” สอดคล้องกับเป้าหมายของแผนพัฒนาเศรษฐกิจและสังคมแห่งชาติฉบับปัจจุบันและต่อไปในอนาคต

## ขอบเขตของการวิจัย

1. ประชากรและกลุ่มตัวอย่างในการศึกษาครั้งนี้ ข้อมูลหลักที่นำมาวิเคราะห์ เพื่อให้บรรลุตามวัตถุประสงค์ที่กำหนด เป็นข้อมูลจากการเก็บแบบสอบถามจากประชาชนในเขตเทศบาลเมืองควนลัง อำเภอหาดใหญ่ จังหวัดสงขลา ที่มีอายุตั้งแต่ 15 ปีขึ้นไป ซึ่งมีจำนวนประชากรทั้งสิ้น 31,360 คน ทางผู้วิจัยได้กำหนดกลุ่มตัวอย่างจำนวน 395 คน ตามการกำหนดกลุ่มตัวอย่างของ Taro Yamane โดยจัดเก็บแบบสอบถามภายในวันที่ 1 มีนาคม – 10 เมษายน พ.ศ. 2554

### 2. ตัวแปรที่ศึกษา ประกอบด้วย

2.1 ตัวแปรต้น ได้แก่ เพศ อายุ การศึกษา สถานภาพการสมรส อาชีพ รายได้เฉลี่ยต่อเดือน เงินออม หนี้สิน การครอบครองที่ดิน

2.2 ตัวแปรตาม คือ ความสุขของประชาชนในเขตเทศบาลเมืองควนลัง

## นิยามศัพท์เฉพาะ

1. **ระดับความสุข** หมายถึง ความภาคภูมิใจในตนเอง มีความพอใจในชีวิต ในการดำเนินชีวิตอย่างมั่นคง และมีศักยภาพที่จะพัฒนาตนเองเพื่อคุณภาพชีวิตที่ดี ภายใต้สภาพแวดล้อม และสภาพสังคมที่เปลี่ยนแปลงไป ของประชาชนในเขตพื้นที่เทศบาลเมืองควนลัง

2. **ประชาชน** หมายถึง บุคคลที่มีอายุตั้งแต่ 15 ปีขึ้นไป ที่อยู่ในพื้นที่และอยู่ภายใต้ การดูแลและพัฒนาของเทศบาลเมืองควนลัง อำเภอหาดใหญ่ จังหวัดสงขลา

3. **เทศบาล** หมายถึง เทศบาลเมืองควนลัง

## บทที่ 2

### เอกสารงานวิจัยที่เกี่ยวข้อง

การศึกษาระดับความสุขและปัจจัยที่ส่งผลต่อระดับความสุข กรณีศึกษาประชาชนในเขตพื้นที่เทศบาลเมืองควนลัง อำเภอหาดใหญ่ จังหวัดสงขลาในครั้งนี้ได้ทำการตรวจเอกสารโดยแบ่งออกเป็น 2 ส่วน ได้แก่ (1) แนวคิดและทฤษฎีที่เกี่ยวข้อง และ (2) งานวิจัยที่เกี่ยวข้อง ดังนี้

#### แนวคิดและทฤษฎีที่เกี่ยวข้อง

ในส่วนของแนวคิดและทฤษฎีที่เกี่ยวข้องได้แบ่งการศึกษาออกเป็น 5 ส่วน คือ 1) ความหมายและแนวคิดเกี่ยวกับความสุข 2) แนวคิดเกี่ยวกับความอยู่ดีมีสุข และดัชนีความอยู่ดีมีสุข 3) ทฤษฎีความต้องการตามลำดับขั้น 4) ความหมาย และแนวคิดการกระจายอำนาจ และ 5) ลักษณะทั่วไปของเทศบาลเมืองควนลัง ซึ่งได้รวบรวมแนวคิดและทฤษฎีที่เกี่ยวข้องกับงานวิจัยครั้งนี้ไว้ ดังนี้

#### 1. ความหมายและแนวคิดเกี่ยวกับความสุข

อริพร อิศระเสนีย์ (2549) ได้ให้ความหมายความสุขว่าเป็นภาวะที่บุคคลพึงพอใจต่อตนเองและสภาพแวดล้อม มีความสมบูรณ์พร้อมทั้งทางกายและจิตใจ สามารถมีสัมพันธภาพที่ดีกับผู้อื่น เผชิญกับปัญหาและอุปสรรคชีวิตได้อย่างเหมาะสม และสามารถปรับตัวให้เข้ากับสภาพแวดล้อมได้อย่างกลมกลืน

จิระศักดิ์ ทัพพา (2550) ได้ให้ความหมายความสุข คือ การมีสุขภาพกายและสุขภาพใจที่ดี ที่ทำให้เกิดการเปลี่ยนแปลงด้านสติปัญญา อารมณ์ สังคม การมีครอบครัวที่อบอุ่นมั่นคง อยู่ในสภาพแวดล้อมที่ดี รัฐมีระบบบริหารจัดการที่ดี มีรายได้พอเพียงต่อการดำรงชีพ

มงคล กริชดิทยาวุฑ (ม.ป.ป.) ได้ให้ความหมายความสุข คือ ความพอใจกับวิถีชีวิตของตัวเอง และวาดฝันของตัวเองตามกำลังที่ตนทำได้



แอนนา สาราญ (2550) ได้ให้ความหมายความสุข คือ ความพึงพอใจต่อสิ่งใดสิ่งหนึ่งที่ตนเองคิดว่าเพียงพอและสามารถใช้ชีวิตได้อย่างปกติไม่เดือดร้อน ซึ่งสามารถแยกองค์ประกอบของความสุขได้จำนวน 6 ด้าน ดังนี้

1. การมีสุขภาพะ คือ การมีสุขภาพร่างกายที่แข็งแรง อายุยืนยาว สุขภาพจิตใจดี ยึดมั่นในคุณธรรมจริยธรรม คิดเป็นทำเป็น มีเหตุผล มีทักษะการใช้ชีวิตอย่างมีคุณค่า อยู่ในสังคมอย่างปกติสุข

2. เศรษฐกิจเป็นธรรมและเข้มแข็ง คือ การมีรายได้ที่เพียงพอจากการมีงานทำที่ดี และมีความมั่นคง ปลอดภัยในการทำงาน

3. ครอบครัวอบอุ่น คือ ครอบครัวที่มีสมาชิกมุ่งมั่นในการดำเนินชีวิตร่วมกันอย่างมีจุดหมาย มีความรัก ความผูกพันต่อกัน มีการเลี้ยงดูสมาชิกวัยเยาว์ให้เติบโตอย่างมีคุณภาพ ในวิถีชีวิตของความเป็นไทย เลี้ยงดูผู้สูงอายุให้มีความสุข

4. ชุมชนเข้มแข็ง คือ ชุมชนที่สามารถบริหารจัดการชุมชน พัฒนา ตลอดจนแก้ไขปัญหาได้ด้วยตัวเองอย่างมีเหตุผล ประชาชนและองค์กรในชุมชนมีความร่วมมือกัน มีกระบวนการเรียนรู้ในชุมชน สามารถรักษาภูมิปัญญาที่เป็นเอกลักษณ์ของชุมชน

5. สภาพแวดล้อมดี มีระบบนิเวศน์สมดุล คือ มีความปลอดภัยในชีวิตและทรัพย์สิน และมีการสาธารณสุขปกที่พอเพียง ตลอดจนมีทรัพยากรธรรมชาติที่อุดมสมบูรณ์

6. มีประชาธิปไตยภายใต้สังคมที่มีธรรมาภิบาล คือ ประชาชนมีสิทธิเสรีภาพ ขอมรับและเคารพในศักดิ์ศรีของความเป็นคนที่เท่าเทียมกันตามระบอบประชาธิปไตย มีระบบการบริหารจัดการที่ยึดหลักธรรมาภิบาลที่รัฐกับประชาชนมีความสัมพันธ์ที่ดีต่อกัน บริหารจัดการโปร่งใส คำนึงค่าและกระจายผลประโยชน์ทางเศรษฐกิจและสังคมอย่างเป็นธรรมนำไปสู่สังคมที่มีสันติสุขยั่งยืน

โสภณ โสภณจิตโต (ม.ป.ป.) ได้ให้ความหมายความสุข คือ ความสบาย หรือ ความสำราญ เป็นสิ่งที่ทุกคนปรารถนา และพากันแสวงหาตามแต่สติและปัญญา ด้วยวิธีการต่างๆ ถ้าระดับของสติและปัญญา อ่อนลงมากเท่าไร การแสวงหาความสุขนั้นๆ ก็ย่อมจะพาเอา ความทุกข์ พ่วงเข้ามาด้วยมากเข้าเท่านั้น ความสุขแยกออกได้เป็นสองด้าน คือ ความสุขทางกาย กับความสุขทางใจ

1. ความสุขทางกาย ได้แก่ ความสุขที่สัมผัสได้จากประสาททั้ง 5 คือ รูป เสียง กลิ่น รส และผิวหนัง เรียกว่า "กามคุณ 5" หรือความสุขที่เกิดจากเนื้อหนังมังสา

2. ความสุขทางใจ ได้แก่ ความสุขที่สัมผัสได้จากจิต คือ ความสบายใจ ความสุขใจ ความอึดใจ ความพอใจ อันเกิดจากจิตใจที่สงบและเย็น อันเป็นความสุขที่สะอาดเป็น ความสุขที่แท้จริง

ความสุขทั้งทางกายและทางใจ ย่อมมีส่วนสัมพันธ์กัน ไม่อาจจะแยกให้ขาดจากกัน ได้ เพราะต่างก็ต้องพึ่งพาอาศัยกันและกัน จะขาดเสียอย่างใดอย่างหนึ่งหาได้ไม่ ในความสุขทั้งสองด้านนี้ ความสุขทางใจ นับว่าเป็น "ยอดแห่งความสุข" ถ้าเรากระทำสิ่งใดแล้วจิตใจไม่มีความสุข แม้ว่าเราจะมัววัดดูมากมายครบถ้วน คอยอำนวยความสะดวกทุกรูปแบบ ก็หาได้ก่อให้เกิดความสุขที่สมบูรณ์หรือแท้จริงไม่ แต่ในทางตรงกันข้าม แม้ว่าทางร่างกายจะขาดแคลนวัตถุ ที่จะอำนวยความสะดวก แต่ถ้าจิตใจมันมีปีติหล่อเลี้ยง มีความพอใจ มีความสงบใจ คนก็ย่อมจะประสบความสุขได้

## 2. แนวคิดเกี่ยวกับความอยู่ดีมีสุข

ความอยู่ดีมีสุข หมายถึง การมีสุขภาพอนามัยที่ดีทั้งร่างกาย และจิตใจ มีงานทำทั่วถึง มีรายได้พอเพียงต่อการดำรงชีพ มีครอบครัวที่อบอุ่นมั่นคง อยู่ภายใต้สภาพแวดล้อมที่ดี และอยู่ภายใต้ระบบบริหารจัดการที่ดีของภาครัฐ (สำนักงานคณะกรรมการพัฒนาการเศรษฐกิจและสังคมแห่งชาติ, 2553) ซึ่งความอยู่ดีมีสุข สามารถจำแนกองค์ประกอบได้เป็น 7 ด้าน คือ

1. ด้านสุขภาพอนามัย หมายถึง ภาวะที่ปราศจากโรคภัยไข้เจ็บอันเกิดจากการสร้างสุขภาพที่สมบูรณ์ทั้งทางร่างกาย จิตใจ อารมณ์ และสติปัญญา รวมถึงการมีภาวะโภชนาการที่ดี การรู้จักป้องกันดูแลสุขภาพที่ดีของตนเองและสามารถเข้าถึงบริการสาธารณสุข ซึ่งจะ使人มีอายุยืนยาว สามารถดำรงชีวิตในสังคมได้อย่างปกติสุข สร้างสรรค์ประโยชน์แก่ตนเอง ครอบครัว และสังคมได้อย่างเต็มศักยภาพ ดังคำกล่าวที่ว่า การไม่มีโรค เป็นลาภอันประเสริฐ

2. ด้านความรู้ เป็นปัจจัยสำคัญที่สุดในการยกระดับความอยู่ดีมีสุขของคนไทย เพราะความรู้ช่วยเสริมสร้างศักยภาพของคนให้มีทักษะความสามารถในการปรับตัวได้อย่างรู้เท่าทันในสังคมที่มีการเปลี่ยนแปลงอย่างรวดเร็ว การที่คนเราจะมีความรู้ได้นั้น จะต้องได้รับการศึกษา การศึกษาจึงเป็นเครื่องมือสำคัญในการสร้างโอกาสและพัฒนาสติปัญญาและกระบวนการเรียนรู้ของคนให้สามารถ “คิดเป็น ทำเป็น” เรียนรู้ที่จะพึ่งตนเองและใช้ประสบการณ์ ศักยภาพ และทักษะของตนให้เป็นประโยชน์ในการปฏิบัติการกิจในสังคมได้อย่างเต็มประสิทธิภาพ

3. ด้านชีวิตการทำงาน เป็นปัจจัยกำหนดความอยู่ดีมีสุขของคน นอกจากจะต้องมีสุขภาพอนามัยที่ดี ได้รับการศึกษาแล้ว การทำงานจะเป็นที่มาของรายได้และอำนาจซื้อ ซึ่งนำไปสู่

การสร้างความสำเร็จและคุณภาพชีวิตที่ดีขึ้น การมีงานทำที่ดี มีความมั่นคงและปลอดภัยในการทำงาน มีรายได้อย่างต่อเนื่อง ย่อมส่งผลให้คนเราสามารถดูแลความเป็นอยู่ของตนเองและครอบครัวให้อยู่ดีมีสุขได้และยังประโยชน์ต่อเศรษฐกิจและสังคมโดยรวม

4. ด้านรายได้และการกระจายรายได้ ความชัดเจนในด้านรายได้ในการยังชีพ การมีปัญหาค่าใช้จ่ายที่รุนแรงและความไม่เท่าเทียมกันของรายได้ในระดับสูง ย่อมสะท้อนการอยู่อย่างเป็นทุกข์ในสังคม ดังนั้น ความอยู่ดีมีสุขที่สำคัญประการหนึ่ง คือ การเสริมสร้างการเจริญเติบโตทางเศรษฐกิจที่เอื้อประโยชน์ต่อประชาชนให้มีฐานะความเป็นอยู่ที่ดีขึ้น มีอำนาจซื้อเพียงพอต่อการดำรงชีวิตที่ได้มาตรฐาน และหลุดพ้นจากปัญหาความยากจนและมีการกระจายรายได้ในกลุ่มต่างๆ ในสังคมอย่างเท่าเทียมกัน อันจะนำไปสู่การพัฒนาที่ยั่งยืนอย่างแท้จริง

5. ด้านชีวิตครอบครัว ครอบครัวเป็นสถาบันพื้นฐานทางสังคมที่มีความสำคัญยิ่งต่อคนในการดำรงชีวิต ความสัมพันธ์ในครอบครัวถือเป็นประเด็นสำคัญที่ส่งผลกระทบต่อ “ความอยู่ดีมีสุข” ครอบครัวยุติมีสุขคือ ครอบครัวที่มีความรัก ความอบอุ่น อบอุ่น อบอุ่น อบอุ่น อบอุ่น มีความสัมพันธ์ที่ดีต่อกัน ลดปัจจัยเสี่ยงของครอบครัว สามารถพึ่งตนเองได้ และมีการเกื้อกูลสังคมอย่างมีคุณธรรม

6. ด้านสภาพแวดล้อมในการดำรงชีวิต เป็นอีกมิติหนึ่งที่มีความสำคัญต่อความอยู่ดีมีสุขสภาพแวดล้อมที่ดีย่อมส่งผลต่อสุขภาพร่างกายและจิตใจที่ดี เอื้อต่อการประกอบอาชีพและการดำรงชีวิตในสังคม การมีสภาพแวดล้อมที่ดีหมายความว่ารวมถึงการมีที่อยู่อาศัยที่มั่นคง การได้รับบริการสาธารณสุขที่พอเพียง และมีความปลอดภัยในชีวิตและทรัพย์สิน อนามัยสิ่งแวดล้อมที่ดีทรัพยากรธรรมชาติและสิ่งแวดล้อมเกื้อกูลคุณภาพการดำรงชีวิตให้เกิดการสนับสนุนความอยู่ดีมีสุขของคน

7. ด้านการบริหารจัดการที่ดีของรัฐ ความอยู่ดีมีสุขของประชาชนส่วนหนึ่งจะขึ้นอยู่กับการบริหารจัดการที่ดีของภาครัฐ มีการดูแลคนในสังคมให้มีสิทธิและเสรีภาพในการดำรงชีวิตมีส่วนร่วมในการพัฒนาและตรวจสอบภาครัฐ ได้รับการปฏิบัติที่เท่าเทียมกันตามกฎหมาย และรัฐกับประชาชนมีความสัมพันธ์ที่ดีต่อกัน นำไปสู่สังคมที่คนในสังคมจะอยู่ดีมีสุขตลอดไป

ซึ่งทุกองค์ประกอบจะต้องดำเนินการพัฒนาไปพร้อมๆ กัน เพื่อให้เกิดผลต่อความอยู่ดีมีสุขของคนได้อย่างแท้จริง และจาก 7 องค์ประกอบดังกล่าว ทางสำนักงานคณะกรรมการพัฒนาการเศรษฐกิจและสังคมแห่งชาตินำมาพัฒนาเป็นตัวชี้วัดความสุข (Well-Being Index) จำนวน 25 ตัวชี้วัด ดังตาราง 2.1

ตาราง 2.1 ดัชนีชี้วัดความอยู่ดีมีสุข

ดัชนี	องค์ประกอบ	ตัวชี้วัด
1. สุขภาพอนามัย	1. การมีชีวิตยืนยาว 2. การมีสุขภาพอนามัยที่ดี 3. การสร้างความเป็นธรรมในระบบสาธารณสุข	1. อายุขัยเฉลี่ยเมื่อแรกเกิด 2. สัดส่วนประชากรที่ไม่เจ็บป่วยในแต่ละปี 3. สัดส่วนประชากรที่มีหลักประกันสุขภาพ
2. ความรู้	4. การได้รับการศึกษาของคนไทยอย่างทั่วถึงเท่าเทียมกัน 5. คุณภาพการศึกษา	4. จำนวนปีเฉลี่ยที่ได้รับการศึกษาของประชาชน 5. อัตราการเข้าเรียนหนังสือของเด็กชั้นมัธยมต้นและมัธยมปลาย 6. ผลคะแนนการทดสอบวิชาภาษาไทย ภาษาอังกฤษ คณิตศาสตร์ และวิทยาศาสตร์
3. ชีวิตการทำงาน	6. การมีงานทำอย่างทั่วถึง 7. ความมั่นคงในการทำงาน	7. สัดส่วนผู้ว่างงาน 8. สัดส่วนแรงงานที่มีบริการสวัสดิการและอยู่ในข่ายครอบคลุมของกองทุนประกันสังคม
4. รายได้และการกระจายรายได้	8. รายได้ 9. การกระจายรายได้	9. สัดส่วนคนยากจนด้านรายได้ 10. สัมประสิทธิ์การกระจายรายได้
5. สภาพแวดล้อม	10. ด้านที่อยู่อาศัยและการได้รับบริการสาธารณสุขไปรษณีย์ 11. ด้านความปลอดภัยในชีวิตและทรัพย์สิน 12. สิ่งแวดล้อม	11. สัดส่วนครัวเรือนที่มีบ้านและที่อยู่เป็นของตนเอง 12. สัดส่วนครัวเรือนที่มีน้ำประปาใช้ 13. สัดส่วนคดีอาชญากรรมต่อประชากร 14. สัดส่วนคดียาเสพติดต่อประชากร

ตาราง 2.1 (ต่อ)

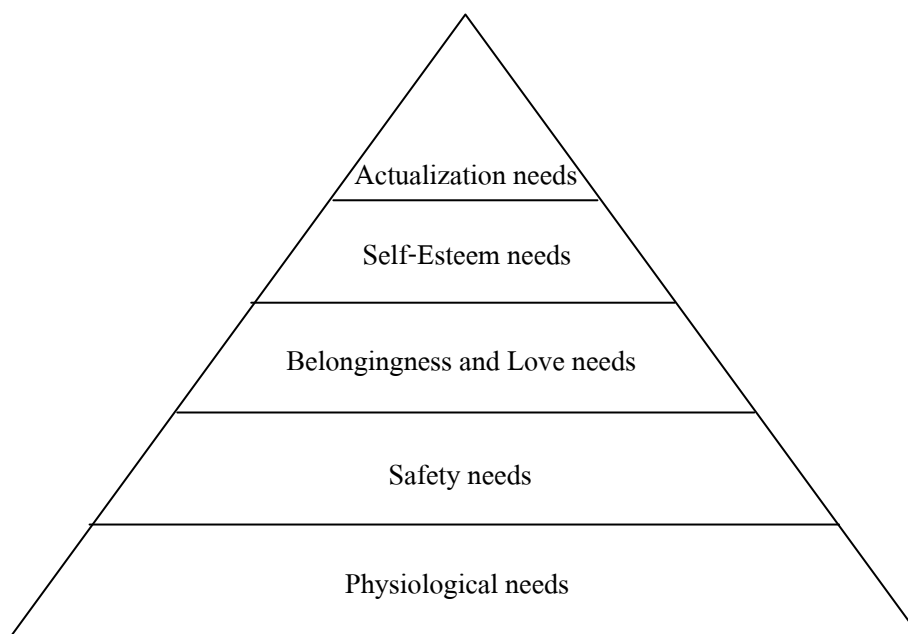
ดัชนี	องค์ประกอบ	ตัวชี้วัด
		15. ดัชนีคุณภาพแหล่งน้ำ 16. สัดส่วนขยะต่อประชากรแต่ละปี 17. สัดส่วนพื้นที่ป่าไม้
6. ด้านชีวิตครอบครัว	13. สัมพันธภาพของสมาชิก ในครอบครัว 14. การพึ่งตนเองทาง เศรษฐกิจ	18. อัตราการหย่าร้าง 19. อัตราการจดทะเบียนสมรส 20. ความอบอุ่นของครอบครัว 21. ร้อยละของครัวเรือนที่มีรายได้ มากกว่ารายจ่ายร้อยละ 10
7. การบริหารจัดการที่ ดีของรัฐ	15. หลักคุณธรรม 16. การมีส่วนร่วม 17. ความคุ้มค่า 18. ความโปร่งใส	22. สัดส่วนจำนวนข้าราชการที่ถูก ลงโทษทางวินัย 23. สัดส่วนของผู้มาใช้สิทธิ์เลือกตั้ง 24. สัดส่วนค่าใช้จ่ายภาครัฐต่อ GDP 25. ดัชนีชี้วัดคอร์รัปชั่นขององค์กร Transparency International (TI)

ที่มา : สำนักงานคณะกรรมการพัฒนาการเศรษฐกิจและสังคมแห่งชาติ (2553)

### 3. ทฤษฎีความต้องการตามลำดับขั้น

ทฤษฎีความต้องการตามลำดับขั้นของมาสโลว์ (Hierarchy of Needs) โดยมาสโลว์ เชื่อว่ามนุษย์เป็น “สัตว์ที่มีความต้องการ” (wanting animal) ซึ่งความต้องการของมนุษย์นั้นติดตัวมาแต่กำเนิดและความต้องการเหล่านี้จะเรียงลำดับขั้นของความต้องการ ตั้งแต่ขั้นแรกไปสู่ความต้องการขั้นสูงขึ้นไป มาสโลว์แบ่งลำดับขั้นความต้องการของมนุษย์ (The Need –Hierarchy Conception of Human Motivation) ออกเป็น 5 ลำดับดังภาพที่ 2.1

ภาพประกอบ 2.1 ความต้องการตามลำดับขั้น



ที่มา: A. H. Maslow (1943)

1. ความต้องการทางด้านร่างกาย (Physiological needs) เป็นความต้องการขั้นพื้นฐานที่ช่วยในการดำรงชีวิต ได้แก่ ความต้องการอาหาร น้ำดื่ม ออกซิเจน การพักผ่อนนอนหลับ ความต้องการทางเพศ ความต้องการความอบอุ่น ตลอดจนความต้องการที่จะถูกระงับหรือได้รับความช่วยเหลือ ความพึงพอใจที่ได้รับในขั้นนี้จะกระตุ้นให้เกิดความต้องการในขั้นที่สูงกว่า

2. ความต้องการความปลอดภัย (Safety needs) เมื่อความต้องการทางด้านร่างกายได้รับความพึงพอใจแล้วบุคคลก็จะพัฒนาการไปสู่ขั้นใหม่ต่อไป ซึ่งขั้นนี้เรียกว่าความต้องการความปลอดภัยหรือความรู้สึกมั่นคง (safety or security) อาจแบ่งได้เป็น 2 แบบคือ ความปลอดภัยด้านร่างกายและความมั่นคงทางเศรษฐกิจ

3. ความต้องการความรักและความเป็นเจ้าของ (Belongingness and Love needs) ความต้องการนี้จะเกิดขึ้นเมื่อความต้องการทางด้านร่างกาย และความต้องการความปลอดภัยได้รับการตอบสนองแล้ว บุคคลต้องการได้รับความรักและความเป็นเจ้าของโดยการสร้างความสัมพันธ์กับผู้อื่น เช่น ความสัมพันธ์ภายในครอบครัวหรือกับผู้อื่น สมาชิกภายในกลุ่มจะเป็นเป้าหมายสำคัญ

4. ความต้องการได้รับความนับถือยกย่อง (Self-Esteem needs) เมื่อความต้องการได้รับความรักและการให้ความรักแก่ผู้อื่นเป็นไปอย่างมีเหตุผลและทำให้บุคคลเกิดความพึงพอใจแล้ว พลังผลักดันในขั้นที่ 3 ก็จะลดลงและมีความต้องการในขั้นต่อไปมาแทนที่ กล่าวคือมนุษย์ต้องการที่จะได้รับความนับถือยกย่องออกเป็น 2 ลักษณะ คือ ลักษณะแรกเป็นความต้องการนับถือ

ตนเอง (self-respect) ส่วนลักษณะที่ 2 เป็นความต้องการได้รับการยกย่องนับถือจากผู้อื่น (esteem from others)

4.1 ความต้องการนับถือตนเอง (self-respect) คือ ความต้องการมีอำนาจ มีความเชื่อมั่นในตนเอง มีความแข็งแรง มีความสามารถในตนเอง มีผลสัมฤทธิ์ไม่ต้องพึ่งพาอาศัยผู้อื่น และมีความเป็นอิสระ ทุกคนต้องการที่จะรู้สึกว่ามีคุณค่าและมีความสามารถที่จะประสบความสำเร็จในงานภาระกิจต่างๆ และมีชีวิตที่เด่นดัง

4.2 ความต้องการได้รับการยกย่องนับถือจากผู้อื่น (esteem from others) คือ ความต้องการมีเกียรติยศ การได้รับยกย่อง ได้รับการยอมรับ ได้รับความสะดวก มีสถานภาพ มีชื่อเสียงเป็นที่กล่าวขาน และเป็นที่ชื่นชมยินดี มีความต้องการที่จะได้รับความยกย่องชมเชยในสิ่งที่เขากระทำซึ่งทำให้รู้สึกว่าคุณค่าความสามารถของเขาได้รับการยอมรับจากผู้อื่น

5. ความต้องการที่จะเข้าใจตนเองอย่างแท้จริง (Self-Actualization needs) เป็นความปรารถนาในทุกสิ่งทุกอย่างซึ่งบุคคลสามารถจะได้รับอย่างเหมาะสม บุคคลที่ประสบผลสำเร็จในขั้นสูงสุดนี้จะใช้พลังอย่างเต็มที่ในสิ่งที่ท้าทายความสามารถและศักยภาพของเขาและมีความปรารถนาที่จะปรับปรุงตนเอง พลังแรงขับของเขาจะกระทำพฤติกรรมตรงกับความสามารถของตน กล่าวโดยสรุปการเข้าใจตนเองอย่างแท้จริงเป็นความต้องการอย่างหนึ่งของบุคคลที่จะบรรลุถึงจุดสูงสุดของศักยภาพ

#### 4. ความหมาย และแนวคิดการกระจายอำนาจ

##### ความหมาย

รุ่งชัชดาพร เวหะชาติ (ม.ป.ป.) ให้ความหมายของการกระจายอำนาจ หมายถึง การถ่ายโอนอำนาจหน้าที่ ความรับผิดชอบและการตัดสินใจจากส่วนกลางหรือศูนย์รวมอำนาจไปสู่ส่วนต่างๆ ขององค์กร โดยให้ทุกส่วนขององค์กรได้มีส่วนร่วมในการตัดสินใจ การบริหารและกระบวนการทางกฎหมายที่จะมอบอำนาจขึ้นต้นและความรับผิดชอบให้แก่ท้องถิ่นในการตัดสินใจเกี่ยวกับการบริหาร

นครินทร์ เมฆไตรรัตน์ (2553) ให้ความหมายของการกระจายอำนาจ หมายถึง การจัดสรรหรือแบ่งปันอำนาจการ อันเกี่ยวข้องกับกิจการสาธารณะ (public affairs) ของรัฐ ส่วนกลางไปยังหน่วยงานหรือองค์กรอื่นๆ

สำนักงานปลัดกระทรวงสาธารณสุข (2543) ให้ความหมายของการกระจายอำนาจ หมายถึง การถ่ายโอนอำนาจการตัดสินใจ ทรัพยากร และภารกิจ จากภาครัฐส่วนกลาง ให้แก่องค์กร

อื่นใด ไม่ว่าจะเป็นองค์กรภาครัฐส่วนภูมิภาค องค์กรอิสระ องค์กรท้องถิ่น องค์กรเอกชน ไปดำเนินการแทน

### แนวคิดการกระจายอำนาจ

นโยบายของรัฐบาลหลายรัฐบาลที่ผ่านมา ได้สนับสนุนให้มีการกระจายอำนาจสู่ท้องถิ่นให้เพิ่มมากขึ้น และถือเป็นยุทธศาสตร์หนึ่งในการบริหารจัดการบ้านเมืองของรัฐ ในระบบประชาธิปไตย โดยมุ่งลดบทบาทของรัฐส่วนกลาง (Decentralize) ลง เหลือภารกิจหลักเท่าที่ต้องทำเท่าที่จำเป็น และให้ประชาชนได้มีส่วนในการบริหารงานชุมชนท้องถิ่น ตามเจตนารมณ์ของประชาชนมากขึ้น ทั้งนี้เพื่อให้บริการต่างๆ สามารถตอบสนองต่อความต้องการของชุมชนอย่างแท้จริง และเพื่อให้การดำเนินงานของรัฐมีประสิทธิภาพมากขึ้น ลดขั้นตอนการดำเนินการ อันเนื่องจากการล่าช้าในการตัดสินใจจากส่วนกลาง โดยรูปแบบของการกระจายอำนาจ มีอยู่ด้วยกันหลายระดับและหลายรูปแบบ ซึ่งสามารถแจกได้ 5 ลักษณะ (นครินทร์ เมฆไตรรัตน์: 2554) ได้แก่

1. การกระจายอำนาจโดยจำเป็นหรือโดยปริยาย (Decentralization by Default) เกิดจากสถานการณ์ที่สถาบันหรือองค์กรของรัฐเกิดความล้มเหลวในการดำเนินกิจกรรมต่างๆ จึงเป็นผลให้ประเทศที่มีภาคประชาสังคมมีความตื่นตัวและเข้มแข็ง จำเป็นต้องลุกขึ้นมาดำเนินกิจกรรมต่าง ๆ เพื่อชุมชนของตนด้วยตนเองโดยที่รัฐบาลเองก็ไม่ได้ตั้งใจให้เกิดขึ้น

2. การแปรรูปกิจการของภาครัฐ (Privatization) ได้แก่ การโยกโอน (Handover) กิจการบางอย่างที่เคยจัดทำโดยหน่วยงานของรัฐไปให้ภาคเอกชนเป็นผู้จัดทำแทน เช่น กิจการขนส่งมวลชน กิจการโทรคมนาคม การไฟฟ้า และการประปา เป็นต้น

3. การกระจายอำนาจภายใต้หลักการแบ่งอำนาจ (Deconcentration) หมายถึง การแบ่งอำนาจของรัฐบาลกลางไปยังองค์กรในระดับรองที่ออกไปทำงานในพื้นที่นอก ศูนย์กลางหรือท้องถิ่น โดยที่องค์กรภายใต้หลักการแบ่งอำนาจนี้จะมีอิสระตามสมควรในการตัดสินใจต่าง ๆ ภายในพื้นที่ที่ตนดูแล แต่ทั้งนี้อำนาจการตัดสินใจและการกำหนดนโยบายต่างๆ ยังคงอยู่ที่ส่วนกลาง

4. การกระจายอำนาจภายใต้หลักการมอบอำนาจ (Delegation) มีระดับของการกระจายอำนาจที่ให้อิสระสูงกว่าการแบ่งอำนาจ การกระจายอำนาจเน้นในเชิงภารกิจหน้าที่ มีการกำหนดภารกิจเฉพาะที่ชัดเจนให้องค์กรเหล่านั้นสามารถตัดสินใจและใช้อำนาจหน้าที่ภายในขอบเขตของตนได้โดยอิสระ แต่รัฐส่วนกลางก็ยังคงมีอำนาจอยู่เหนือองค์กรเหล่านี้

5. การกระจายอำนาจภายใต้หลักการโอนอำนาจ (Devolution) ถือเป็นการกระจายอำนาจที่สะท้อนให้เห็นถึงระดับของการกระจายอำนาจที่กว้างขวางมากที่สุด ถูกใช้เพื่อ



อธิบายถึงสถานะที่รัฐส่วนกลางมีการถ่ายโอนหรือยกอำนาจการตัดสินใจในเรื่องต่างๆ ไปยังองค์กรตัวแทนของพื้นที่ ชุมชนหรือท้องถิ่นต่างๆ อย่างกว้างขวาง ส่วนกลางจะไม่เข้ามาบีบคั้นหรือแทรกแซงการทำงานขององค์กรภายใต้หลักการโอนอำนาจหรือการแทรกแซงจะเกิดขึ้นต้องเป็นไปอย่างจำกัด

จากรูปแบบการกระจายอำนาจ เมื่อนำมาใช้ภายใต้บริบทของการศึกษาที่เกี่ยวข้องกับการปกครองท้องถิ่น การกระจายอำนาจจึงครอบคลุมเฉพาะรูปแบบที่สามถึงรูปแบบที่ห้าเท่านั้น ขณะที่สองรูปแบบแรกควรจัดแยกออกไป เนื่องจากว่า การกระจายอำนาจในรูปแบบแรก เป็นการเกิดขึ้นเองโดยประชาชนมิใช่เป็นผลจากการดำเนินการจัดสรรหรือแบ่งปันอำนาจจากรัฐบาลส่วนกลาง ขณะที่การกระจายอำนาจในลักษณะของการแปรรูปกิจการภาครัฐนั้น ทำได้ดีที่สุดมิได้นำไปสู่สถานะของการกระจายอำนาจที่เป็นจริง จากความหมายและขอบข่ายโดยกว้าง เมื่อจำกัดกรอบการมองโดยอยู่บนฐานคิดเรื่องการบริหารปกครองในพื้นที่ท้องถิ่น ทำให้เห็นว่า องค์กรปกครองส่วนท้องถิ่นเป็นสิ่งที่เกิดขึ้นจากหลักการกระจายอำนาจ แต่เนื่องจากการกระจายอำนาจนั้นมีหลายระดับ หมายความว่า ระบบการปกครองท้องถิ่นในประเทศหนึ่งๆ ย่อมมีอำนาจและความเป็นอิสระที่มากน้อยแตกต่างกันออกไป อีกทั้งองค์กรปกครองส่วนท้องถิ่นที่จัดตั้งขึ้นมีลักษณะของการผสมผสานแนวคิดการกระจายอำนาจที่ต่างรูปแบบกัน

### ลักษณะทั่วไปของเทศบาลตำบลควนลัง

ประวัติความเป็นมาของเทศบาลตำบลควนลัง (เทศบาลเมืองควนลัง, 2554)

เทศบาลตำบลควนลัง ได้รับการยกฐานะ จากองค์การบริหารส่วนตำบลควนลัง ขึ้นเป็นเทศบาลตามพระราชกฤษฎีกาจัดตั้ง เทศบาลตำบลควนลัง อำเภอหาดใหญ่ จังหวัดสงขลา พ.ศ. 2546 โดยประกาศในราชกิจจานุเบกษา ฉบับกฤษฎีกา เล่ม 120 ตอนที่ 69 ก วันที่ 18 กรกฎาคม 2546 และมีผลบังคับใช้ตั้งแต่วันที่ 19 กรกฎาคม 2546 และมีตราประจำเทศบาล เป็นรูปศาลาทรงไทย และหลักทวด หมายความว่าทุกคนสามารถเข้ามาพักในศาลา ได้โดยใช้หลักทวดเป็นเครื่องยึดเหนี่ยวจิตใจของคนในตำบลที่ตั้ง

ตำบลควนลัง เป็นตำบลหนึ่งของอำเภอหาดใหญ่ จังหวัดสงขลา ตั้งอยู่ทางทิศใต้ของอำเภอหาดใหญ่ อยู่ห่างจากที่ว่าการอำเภอหาดใหญ่ประมาณ 2 กิโลเมตร เนื้อที่ตำบลควนลังมีพื้นที่ประมาณ 66.76 ตารางกิโลเมตร หรือประมาณ 41,723 ไร่ ประชากรส่วนใหญ่นับถือศาสนาพุทธ มีวัด 6 แห่ง สำนักสงฆ์ 2 แห่ง มัสยิด/บิลาฮ์ 6 แห่ง และศาลเจ้า 1 แห่ง

โครงสร้างองค์กรของเทศบาลควบล้างแบ่งส่วนราชการ (ดังภาพที่ 2.2) ดังนี้

1. สำนักปลัดเทศบาล มีหน้าที่ความรับผิดชอบเกี่ยวกับราชการทั่วไปของเทศบาล และราชการที่มิได้กำหนดให้เป็นหน้าที่ของกอง หรือส่วนราชการใดในเทศบาล โดยเฉพาะ รวมทั้งกำกับและเร่งรัดการปฏิบัติราชการของส่วนราชการในเทศบาลให้เป็นไป ตามนโยบาย แนวทางและแผนการปฏิบัติราชการของเทศบาล

2. กองช่าง มีหน้าที่ความรับผิดชอบเกี่ยวกับการสำรวจ ออกแบบ การจัดทำ ข้อมูลทางวิศวกรรม การจัดเก็บ และทดสอบ คุณภาพ วัสดุ งานออกแบบและเขียนแบบ การ ตรวจสอบการก่อสร้าง การควบคุมอาคารตามระเบียบกฎหมาย งานแผน การปฏิบัติงานการ ก่อสร้างและซ่อมบำรุง ควบคุมการก่อสร้างและซ่อมบำรุง งานแผนงานด้านวิศวกรรมเครื่อง จักรกล การรวบรวมประวัติติดตาม การควบคุมการปฏิบัติงานเครื่องจักร การควบคุมการ บำรุงรักษาเครื่องจักรกล และยานพาหนะ งานเกี่ยวกับแผนงาน ควบคุมเก็บรักษา การเบิกจ่ายวัสดุ อุปกรณ์ อะไหล่ น้ำมันเชื้อเพลิง และงานอื่นๆ ที่เกี่ยวข้อง และได้รับมอบหมาย

3. กองคลัง มีหน้าที่ความรับผิดชอบเกี่ยวกับงานการจ่าย การรับ การนำส่งเงิน การเก็บรักษาเงิน และ เอกสารทางการเงิน การตรวจสอบใบสำคัญ ฎีกา งานเกี่ยวกับเงินเดือน ค่าจ้าง ค่าตอบแทน เงินบำเหน็จ บำนาญเงินอื่นๆ งานเกี่ยวกับการจัดทำงบแสดงฐานะทางการเงิน การจัดสรรเงินต่าง ๆ การจัดทำบัญชีทุกประเภททะเบียนคุมเงินรายได้ และรายจ่ายต่าง ๆ การ ควบคุมการเบิกจ่าย การทำงบทดลองประจำปี ประจำปี งานเกี่ยวกับพัสดุของเทศบาลและงาน อื่น ๆ ที่เกี่ยวข้องและที่ได้รับมอบหมาย

4. กองสาธารณสุขและสิ่งแวดล้อม มีหน้าที่เกี่ยวกับสาธารณสุขชุมชน ส่งเสริม สุขภาพและอนามัย การป้องกันโรคติดต่อ งานรักษาความสะอาด งานสุขภิบาลสิ่งแวดล้อม และ งานอื่น ๆ เกี่ยวกับการให้บริการด้านสาธารณสุข งานสัตวแพทย์และงานอื่น ๆ ที่เกี่ยวข้องตามที่ ได้รับมอบหมาย

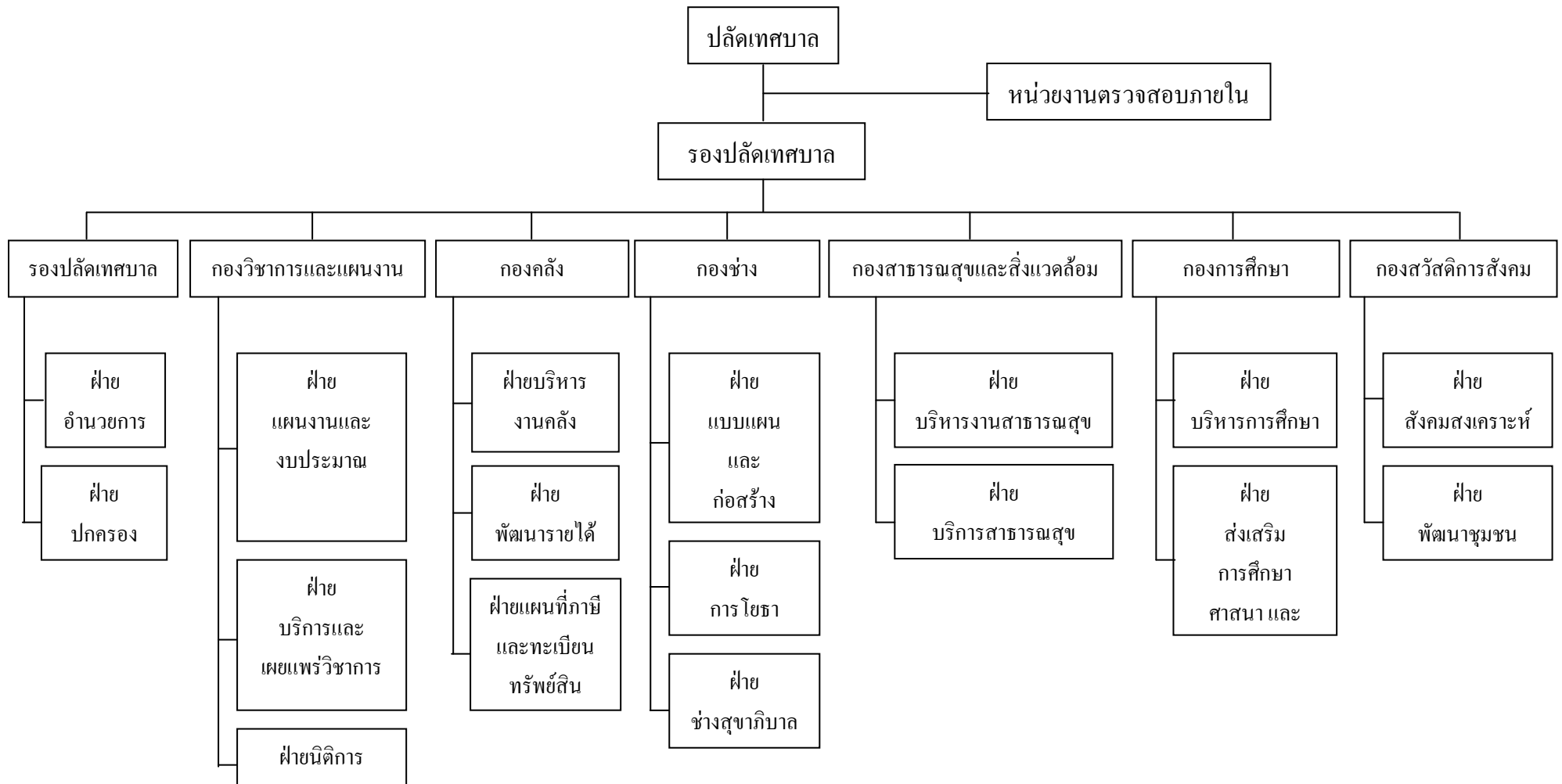
5. กองวิชาการและแผนงาน มีหน้าที่เกี่ยวกับการวิเคราะห์นโยบายและแผน ซึ่งมี ลักษณะเพื่อประกอบการกำหนดคน นโยบายจัดทำแผนหรือโครงการ ติดตาม ประเมินผลการ ดำเนินงานตามแผนและโครงการต่าง ๆ ซึ่งอาจจะเป็นนโยบายและแผนงาน และโครงการทาง เศรษฐกิจ สังคม การเมือง การบริหาร หรือความมั่นคงของประเทศ ทั้งนี้อาจเป็นนโยบาย แผนงาน ของเทศบาล และโครงการระดับชาติ ระดับกระทรวง ระดับกรม แล้วแต่กรณี และปฏิบัติงานอื่นๆ ที่เกี่ยวข้อง

6. กองการศึกษา มีหน้าที่ความรับผิดชอบเกี่ยวกับการบริหารการศึกษา และพัฒนาการศึกษา ทั้งการศึกษาในระบบการศึกษา การศึกษานอกระบบการศึกษา การศึกษาตามอัธยาศัย เช่น การจัดการศึกษาปฐมวัย อนุบาลศึกษา ประถมศึกษา งานกิจการศาสนา ส่งเสริม ประเพณี ศิลปวัฒนธรรม งานกีฬา นันทนาการ งานกิจกรรมเด็กและเยาวชน การศึกษานอกโรงเรียน และงานอื่น ๆ ที่เกี่ยวข้องตามที่ได้รับมอบหมาย

7. กองสวัสดิการสังคม มีหน้าที่ความรับผิดชอบเกี่ยวกับสังคมสงเคราะห์ การส่งเสริมสวัสดิการเด็กและเยาวชน สตรี ผู้สูงอายุผู้ด้อยโอกาส การพัฒนาชุมชน การจัดระเบียบ ชุมชนหนาแน่น และชุมชนแออัด การให้คำปรึกษาแนะนำตรวจสอบเกี่ยวกับงานสวัสดิการ และงานอื่น ๆ ที่เกี่ยวข้องตามที่ได้รับมอบหมาย

8. งานตรวจสอบภายใน มีหน้าที่เกี่ยวกับการตรวจสอบบัญชี เอกสารการเบิกจ่าย เอกสารการรับเงินทุกประเภท ตรวจสอบการเก็บรักษาหลักฐานการ บัญชี งานตรวจสอบพัสดุ และการเก็บรักษา งานตรวจสอบทรัพย์สิน และทำประโยชน์จากทรัพย์สินเทศบาล และงานอื่น ๆ ที่เกี่ยวข้องตามที่ได้รับมอบหมาย

ภาพประกอบ 2.2 โครงสร้างองค์กรเทศบาลเมืองควนลัง



ที่มา: <http://www.khuanlang.go.th/index.php?option=content&mode=cate&id=6> (2554)

สำหรับการพัฒนาชุมชนเทศบาลเมืองควนลังได้กำหนดวิสัยทัศน์ คือ “เมืองน่าอยู่ มุ่งสู่ชุมชนเข้มแข็ง ร่วมแรงพัฒนาคุณภาพชีวิต ยึดหลักเศรษฐกิจพอเพียง” และกำหนด 7 พันธกิจหลักได้แก่

1. พัฒนาทางด้านโครงสร้างพื้นฐาน สาธารณูปโภค สาธารณูปการให้เพียงพอและมีคุณภาพ
2. ส่งเสริมคุณภาพชีวิตของประชาชนให้ดำรงชีวิตอย่างมีความสุข
3. เสริมสร้างมาตรการรักษาความปลอดภัยในชีวิตและทรัพย์สินของประชาชน
4. ส่งเสริมอาชีพตามแนวทางเศรษฐกิจพอเพียง รวมทั้งส่งเสริมการท่องเที่ยว
5. ส่งเสริมการมีส่วนร่วมทางการเมืองของประชาชนตามระบอบประชาธิปไตยอันมีพระมหากษัตริย์ทรงเป็นประมุข รวมทั้งสร้างความเป็นธรรมในการบริหารงานตามหลักการบริหารจัดการที่ดี
6. ส่งเสริม อนุรักษ์ ฟื้นฟูทรัพยากรธรรมชาติและสิ่งแวดล้อม
7. ส่งเสริม บำรุงรักษาศาสนา ศิลปวัฒนธรรม จารีตประเพณี อันดีงามในท้องถิ่น และใช้ภูมิปัญญาท้องถิ่นให้เกิดประโยชน์สอดคล้องกับวิถีชีวิตของคนในชุมชน

โดยมีจุดมุ่งหมายการพัฒนา เพื่อ

1. พัฒนาปรับปรุงเส้นทางคมนาคม สาธารณูปโภค สาธารณูปการ ให้ได้มาตรฐานอย่างทั่วถึง
2. พัฒนาคุณภาพชีวิตที่ดีของประชาชนในทุกๆด้าน
3. ส่งเสริม สนับสนุนการจัดระเบียบชุมชน สังคม และการรักษาความสงบเรียบร้อย
4. ส่งเสริมอาชีพ เศรษฐกิจ และการท่องเที่ยวที่เข้มแข็ง
5. ส่งเสริมการมีส่วนร่วมของประชาชนในกระบวนการบริหารราชการท้องถิ่น และเสริมสร้างความเข้มแข็ง พึ่งพาตนเองของสถาบันครอบครัว ชุมชน และสังคม
6. เพิ่มประสิทธิภาพการปฏิบัติงานให้สามารถบริการประชาชนได้อย่างถูกต้องรวดเร็ว และเป็นธรรม
7. ส่งเสริม อนุรักษ์ ฟื้นฟู และเพิ่มประสิทธิภาพการบริหารจัดการทรัพยากรธรรมชาติและสิ่งแวดล้อม
8. ส่งเสริมและสนับสนุนกิจกรรมด้านศาสนา ศิลปวัฒนธรรม จารีตประเพณี และภูมิปัญญาท้องถิ่น

นโยบายในการบริหารงานเทศบาลเมืองควนลัง (พ.ศ.2549-2554) ประกอบไปด้วย

### 1. นโยบายเร่งด่วน

1.1 นำประปาไหล ไฟสว่าง ทางดี 4 ปี ทั่วควนลัง โดยจะขยายเขตประปา ครอบคลุมทุกพื้นที่หลักทั้งตำบล ไฟสาธารณะจะขยายเขตให้ทั่วถึง และเพิ่มความรวดเร็วในการจัด ซ่อมแซมโดยเพิ่มเจ้าหน้าที่และครุภัณฑ์ให้เพียงพอ รวมทั้งจะปรับปรุงถนนที่จำเป็นทุกสายให้ สามารถใช้ได้ทุกฤดูกาล โดยจะให้เสร็จสิ้นภายในปี 2554 นี้

1.2 สายตรวจตำรวจชุมชน "ตรวจเข้มเต็มพื้นที่" โดยสนับสนุน งบประมาณด้านตำรวจชุมชนให้เพียงพอ รวมทั้งเพิ่มจำนวน อปพร. ให้สามารถออกตรวจได้เต็ม พื้นที่ร่วมกับตำรวจชุมชน โดยรถยนต์พาหนะและอาวุธปืนในราชการให้สามารถปฏิบัติงานได้ ตลอด 24 ชั่วโมง

1.3 แจกเหตุสายด่วน รถพยาบาลบริการ 24 ชั่วโมง โดยจัดเตรียมการ ป้องกันและบรรเทาสาธารณภัย ในเขตพื้นที่ให้พร้อมทั้งกำลังคนและวัสดุอุปกรณ์ที่จำเป็น เช่นเดียวกันตลอด 24 ชั่วโมง รวมทั้งระบบสื่อสารที่แจกเหตุได้โดยตรง รวดเร็ว ไม่เสียค่าใช้จ่าย

1.4 เมืองใหม่ควนลัง เมืองมหาวิทยาลัยและการศึกษา สนับสนุนการจัด เมืองเพื่อรองรับมหาวิทยาลัยรามคำแหงและสถานศึกษาอื่นๆ เพื่อให้เป็นเมืองแห่งการเรียนรู้โดย ร่วมจัดผังเมืองและอำนวยความสะดวก ด้านโครงสร้างพื้นฐาน ให้รองรับการศึกษาได้ทุกระดับใน อนาคต

### 2. นโยบายหลักที่จะดำเนินการ

#### 2.1 นโยบายด้านโครงสร้างพื้นฐาน

2.1.1 พัฒนาให้มีสาธารณูปโภคอย่างเพียงพอ และมีคุณภาพ เน้น บริการนำประปา มีไฟฟ้าทุกครัวเรือน มีเส้นทางคมนาคมที่สะดวก มีโทรศัพท์สาธารณะทุกชุมชน

2.1.2 พัฒนาการระบายน้ำให้มีประสิทธิภาพ เพื่อป้องกันปัญหาน้ำท่วม

2.1.3 ติดตั้งระบบไฟฟ้า แสงสว่างสาธารณะตามชุมชนต่าง ๆ

2.1.4 ปรับปรุงเส้นทางคมนาคมและระบายน้ำให้ได้มาตรฐาน

#### 2.2 นโยบายด้านการศึกษา

2.2.1 ส่งเสริมและสนับสนุนการพัฒนาคุณภาพการจัดการศึกษา ของเทศบาลเมืองควนลังให้มีคุณภาพและมาตรฐาน

2.2.2 ส่งเสริมให้เด็กและเยาวชนสามารถใช้ภาษาต่างประเทศ และการสื่อสารได้ โดยเฉพาะภาษาอังกฤษ ภาษาจีน และภาษามลายู

2.2.3 พัฒนาอาคาร สถานที่ และอุปกรณ์การเรียนการสอนให้มีความพร้อมทันสมัย และเพียงพอเพื่อรองรับ การจัดการศึกษาที่มีคุณภาพและได้มาตรฐาน

### 2.3 นโยบายด้านเศรษฐกิจ

2.3.1 ส่งเสริมและสนับสนุนการสร้างงานในลักษณะของหนึ่งชุมชนหนึ่งผลิตภัณฑ์และการแปรรูปสินค้า การเกษตร

2.3.2 อำนวยความสะดวกแก่นักลงทุนที่มาลงทุนในเขตเทศบาลเมืองควนลัง โดยการสร้างความพร้อมของปัจจัยพื้นฐานในการพัฒนาให้กับนักลงทุน

2.3.3 ส่งเสริมอาชีพตามนโยบายเศรษฐกิจพอเพียงและสนับสนุนการออมทุกรูปแบบ

2.3.4 จัดตั้งกองทุนชาวสวนผลไม้เพื่ออนุรักษ์ไว้ซึ่งสิ่งที่มีคุณค่าของเมืองควนลังได้ยั่งยืน

### 2.4 นโยบายด้านการพัฒนาคุณภาพชีวิต

2.4.1 ส่งเสริมและสนับสนุนการพัฒนาสาธารณสุขในเขตเมือง โดยจัดหน่วยสาธารณสุขเคลื่อนที่ เพื่อออกให้บริการประชาชนในชุมชนต่างๆ พัฒนากลุ่มอาสาสมัครสาธารณสุข (อสม.) เพื่อให้การดูแลสุขภาพของประชาชนในเขต เทศบาลเมืองควนลัง และอำนวยความสะดวกให้การดูแลสุขภาพในเขตเทศบาลเมืองควนลัง เช่น การจัดรถไว้บริการผู้ป่วย เป็นต้น

2.4.2 ส่งเสริมสนับสนุนการกีฬา และกิจกรรมนันทนาการ โดยการส่งเสริมการออกกำลังกาย การกีฬาเพื่อสุขภาพ โดยส่งเสริมให้มีการกีฬาในเขตเทศบาลเมืองควนลังกระจายให้ครอบคลุมทุกพื้นที่ และพัฒนาพารวูดให้เป็นสวนสาธารณะ สนามกีฬา ศูนย์ OTOP และศูนย์กิจกรรมการประชม ของเทศบาลเมืองควนลัง

2.4.3 เสริมสร้างมาตรการรักษาความปลอดภัยในชีวิตและทรัพย์สินของประชาชน โดยส่งเสริมให้มีการจัดตั้งสถานีตำรวจชุมชน และ อปพร.

2.4.4 ส่งเสริมศิลปวัฒนธรรม จารีตประเพณี และภูมิปัญญาท้องถิ่น โดยส่งเสริมสนับสนุนบทบาทขององค์กร ศาสนาทุกศาสนาในการเผยแพร่หลักคำสอน หรือการทำกิจกรรม ทางศาสนาเพื่อเป็นการเสริมสร้างคุณธรรม สนับสนุนให้มีการศึกษาฐาน จัดกิจกรรมอนุรักษ์และสืบสานประเพณีและวัฒนธรรมอันดีงามของท้องถิ่น เช่น การแข่งขันว่าประเพณีสงกรานต์ ลอยกระทง เป็นต้น และอุดหนุนการประกอบพิธีฮัจย์, เข้าสู่ันต์หมู่, ประเพณีวันฮารีรายอ และก่อสร้างปรับปรุงมัสยิด ในเขตเมืองควนลัง

### 2.5 นโยบายด้านทรัพยากรธรรมชาติและสิ่งแวดล้อม

2.5.1 พัฒนาการเก็บขยะมูลฝอย ควบคุมการรักษาความสะอาด และความเป็นระเบียบเรียบร้อยในเขตเทศบาลอย่างทั่วถึงและมีประสิทธิภาพ

2.5.2 บูรณาการแก้ไขปัญหาขยะร่วมกับองค์กรปกครองส่วนท้องถิ่น ในพื้นที่ใกล้เคียงและยกเลิกค่าเก็บขยะในครัวเรือน

2.5.3 พัฒนาบริเวณริมคลอง ร.1 ให้เป็นระเบียบเรียบร้อย มีความสวยงามและเป็นสถานที่พักผ่อน มีสวนสุขภาพและลานกีฬา เพื่อการออกกำลังกาย

2.5.4 พัฒนาและปรับปรุงถนนศรีภูวนารถในให้มีความเป็นระเบียบเรียบร้อยและมีความสวยงามสนับสนุนให้เป็นถนนเศรษฐกิจ

## 2.6 นโยบายด้านการเมืองและการบริหารจัดการท้องถิ่น

2.6.1 ส่งเสริมการมีส่วนร่วมของประชาชน ในขบวนการบริหารราชการส่วนท้องถิ่น เช่น ในการกำหนด นโยบาย การวางแผนพัฒนาหรือประชาพิจารณ์การรับฟังความเห็นในเรื่องต่าง ๆ ที่มีผลกระทบต่อความเป็นอยู่ของประชากร

2.6.2 สนับสนุนให้มีการจัดตั้งสถานีวิทยุชุมชน เพื่อเป็นช่องทางในการสื่อสารกับประชาชนและเวทีในการถ่ายทอดความรู้ของชุมชน

2.6.3 จัดตั้งระบบ ONE STOP SERVICE ในสำนักงานเทศบาล เมืองควนลังเพื่ออำนวยความสะดวกให้แก่ประชาชน และนำระบบเทคโนโลยีสารสนเทศที่ทันสมัย มาใช้ในการบริหารงานและบริการประชาชน

2.6.4 จัดตั้งศูนย์ข้อมูลข่าวสารเพื่อบริการข้อมูลข่าวสาร และเอกสารต่างๆ ให้ทุกส่วนราชการ ภาคเอกชนทั่วไป เพื่อให้ประชาชนสามารถตรวจสอบข้อมูลข่าวสาร และได้รับข้อมูลข่าวสารที่เป็นประโยชน์

2.6.5 จัดตั้งโครงการเทศบาลพบประชาชน เพื่อจัดบริการด้านต่างๆ แก่ประชาชนอย่างเบ็ดเสร็จ และได้รับฟังปัญหาความต้องการของประชาชนอย่างทั่วถึง



## ผลงานวิจัยที่เกี่ยวข้อง

เกวรุต ไชยเดช (2550) ศึกษาเรื่องการสำรวจและประเมินระดับความสุขของประชาชน กรณีศึกษาเทศบาลตำบลอ่าวลึกใต้ อำเภออ่าวลึก จังหวัดกระบี่ โดยมีวัตถุประสงค์เพื่อศึกษาปัจจัยที่ก่อให้เกิดความสุขและประเมินระดับความสุขของประชาชน กลุ่มตัวอย่างที่ใช้วิจัยในครั้งนี้ เป็นประชาชนในเขตเทศบาลตำบลอ่าวลึกใต้ ช่วงอายุ 15 ปีขึ้นไป จำนวน 340 คน โดยใช้แบบสอบถามในการรวบรวมข้อมูล แบ่งองค์ประกอบในการวัดทั้งหมด 7 ด้าน ได้แก่ ด้านสุขอนามัย ด้านความรู้ ด้านชีวิต การทำงาน ด้านรายได้และการกระจายรายได้ ด้านชีวิตครอบครัว ด้านสิ่งแวดล้อมในการดำรงชีวิต ด้านการบริหารจัดการที่ดี ทำการวิเคราะห์โดยใช้สถิติร้อยละ ผลการศึกษา พบว่า ประชาชนในเขตเทศบาลตำบลอ่าวลึกใต้ ในภาพรวมทุกด้านมีความสุขระดับปานกลางถึงมาก แต่ด้านรายได้และการกระจายรายได้โดยภาพรวม พบว่า ประชาชนยังมีความสุขในระดับน้อยและน้อยที่สุดรวมกันถึง 19.06 ซึ่งมาจากภาพรวมด้านการลงทุนอื่นๆ ของครอบครัวและภาพรวมด้านสภาพหนี้สินของครอบครัว ดังนั้นทางเทศบาลควรสนับสนุนการลงทุนประกอบอาชีพ และเป็นตัวกลางในการเจรจาประนอมหนี้ให้กับประชาชน

คุณิษฐ์ สงขาว (2550) ศึกษาเรื่อง การสำรวจและประเมินระดับความสุขของประชาชน กรณีศึกษาองค์การบริหารส่วนตำบลกะเปา อำเภอคีรีรัฐนิคม จังหวัดสุราษฎร์ธานี โดยมีวัตถุประสงค์ในการศึกษาเพื่อศึกษาระดับความสุขของประชาชน และปัจจัยที่ส่งผลต่อความสุขของประชาชน กลุ่มตัวอย่างที่ใช้ศึกษา คือ ครอบครัวในเขตขององค์การบริหารส่วนตำบลกะเปา อำเภอคีรีรัฐนิคม จังหวัดสุราษฎร์ธานี จำนวน 292 ครัวเรือน เรื่องมือที่ใช้วิจัย คือ แบบสอบถาม ผลการวิจัย พบว่า ประชาชนในเขตองค์การบริหารส่วนตำบลกะเปา อำเภอคีรีรัฐนิคม จังหวัดสุราษฎร์ธานี มีระดับความสุขอยู่ในระดับปานกลางถึงมากที่สุด โดยแยกตามปัจจัยที่ก่อให้เกิดความสุขได้ดังนี้ ปัจจัยที่ก่อให้เกิดความสุขได้มากที่สุด ได้แก่ ชีวิตครอบครัว ปัจจัยที่ก่อให้เกิดความสุขในระดับปานกลาง ได้แก่ ด้านสุขอนามัย ด้านความรู้ ด้านชีวิตการทำงาน ด้านรายได้ และการกระจายรายได้ ด้านสภาพแวดล้อมในการดำรงชีวิต ด้านการบริหารจัดการที่ดีภาครัฐ

ประยูทธิ์ อ้นชู (2550) ได้ทำการศึกษาเรื่อง การสำรวจและประเมินระดับความสุขของประชาชน กรณีศึกษาองค์การบริหารส่วนตำบลเขาเขน อำเภอปลายพระยา จังหวัดกระบี่ มีวัตถุประสงค์ในการศึกษา คือ 1. เพื่อศึกษาและประเมินระดับความสุขของประชาชน 2. ศึกษาปัจจัยที่ส่งเสริมให้ประชาชนเกิดความสุข ศึกษากลุ่มตัวอย่างจำนวน 1,715 ครัวเรือน ใช้สถิติร้อยละใน

การพรรณนา ผลการศึกษา พบว่า มีปัจจัย 3 ด้านที่มีความสุขในระดับมาก ได้แก่ ด้านสภาพแวดล้อม ด้านอิสรภาพ และด้านความมั่นคงทางครอบครัว ส่วนระดับความสุขที่อยู่ในระดับปานกลาง ได้แก่ ด้านสุขอนามัย ด้านรายได้ ด้านความมั่นคงทางสังคม ด้านความมั่นคงทางเศรษฐกิจ ด้านความมั่นคงทางการเมือง

นิศานาถ ถิ่นทะเล (2550) ได้ทำการศึกษาเรื่อง การวัดระดับความสุขของประชาชน กรณีศึกษาเขตพื้นที่องค์การบริหารส่วนตำบลเกาะยวน้อย อำเภอเกาะยว จังหวัดพังงา วัดดูประสงค์ 3 ประการ คือ 1) เพื่อศึกษา และวัดระดับความสุขของประชาชนในเขตพื้นที่องค์การบริหารส่วนตำบลเกาะยวน้อย 2) เพื่อศึกษาปัจจัยที่เกี่ยวข้อง และส่งผลต่อความสุขของประชาชน 3) เพื่อใช้ประกอบเป็นแนวทางการพัฒนาในการสร้างความสุขให้แก่ประชาชนขององค์การบริหารส่วนตำบลเกาะยวน้อย วิธีการศึกษาใช้ข้อมูลจากการออกแบบสอบถามประชาชน โดยกลุ่มตัวอย่างได้แก่ ประชาชนที่มีอายุ 15 ปีขึ้นไป และเป็นผู้ที่อาศัยในพื้นที่องค์การบริหารส่วนตำบลเกาะยวน้อย อย่างน้อย 1 ปี การกำหนดตัวอย่างใช้สูตรของ Taro Yamane จึงได้จำนวนตัวอย่าง 346 คน วิเคราะห์ข้อมูลโดยใช้โปรแกรม SPSS for Window สถิติพื้นฐานที่ใช้ได้แก่ ร้อยละ ค่าเฉลี่ย ค่าเบี่ยงเบนมาตรฐาน ผลการศึกษาพบว่า ระดับความสุขของประชาชนในเขตองค์การบริหารส่วนตำบลเกาะยวน้อย อำเภอเกาะยว จังหวัดพังงา อยู่ในระดับมากที่สุด 1 ด้าน คือ ด้านชีวิตครอบครัว อยู่ในระดับมาก 3 ด้าน คือ ด้านการมีรายได้ และการกระจายรายได้ ด้านการมีงานทำอย่างทั่วถึง และด้านสุขภาพอนามัย อยู่ในระดับปานกลาง 4 ด้าน คือ ด้านการมีสาธารณูปโภค ด้านความรู้ และการศึกษา ด้านสภาพแวดล้อม และด้านการบริหารจัดการที่ดินทั้งภาครัฐ และเอกชน เมื่อเฉลี่ยในภาพรวม แล้วระดับความสุขของประชาชนอยู่ในระดับปานกลาง

แอนนา สําราย (2550) ได้ทำการศึกษาเรื่อง การวัดระดับความสุขของประชาชน ในเขตองค์การบริหารส่วนตำบลกมลา อำเภอเกาะกู่ จังหวัดภูเก็ต วัดดูประสงค์ 3 ประการ คือ 1) สํารวจระดับความสุขของประชาชนในตำบลกมลา 2) เพื่อเป็นแนวทางในการพัฒนาตำบลกมลาให้สอดคล้องกันกับปัญหา และความต้องการของประชาชน 3) เพื่อเป็นแนวทางในการปรับปรุงแผนพัฒนาตำบลให้ประชาชนได้มีความสุขอย่างแท้จริง วิธีการศึกษา ใช้ข้อมูลจากการออกแบบสอบถามประชาชน โดยกลุ่มตัวอย่างได้แก่ ประชาชนในเขตองค์การบริหารส่วนตำบลกมลา 370 คน ในพื้นที่ 6 หมู่บ้าน ของตำบลกมลา อำเภอเกาะกู่ จังหวัดภูเก็ต วิเคราะห์ข้อมูลโดยใช้โปรแกรม SPSS for Window สถิติพื้นฐานที่ใช้ได้แก่ ร้อยละ ค่าเฉลี่ย ค่าเบี่ยงเบนมาตรฐาน ผลการศึกษาพบว่า ระดับความสุขของประชาชนในเขตองค์การบริหารส่วนตำบลกมลา ด้านการมีสุข

ภาวะอยู่ในระดับมาก ด้านการเศรษฐกิจเป็นธรรม และเข้มแข็งอยู่ในระดับมาก ด้านครอบครัวอบอุ่นอยู่ในระดับมากที่สุด ด้านชุมชนเข้มแข็งอยู่ในระดับมาก ด้านสภาพแวดล้อมมีนิเวศสมดุลอยู่ในระดับมาก และด้านสังคมมีประชาธิปไตย มีธรรมาภิบาลอยู่ในระดับมาก โดยรวมแล้วระดับความสุขของประชาชนในเขตองค์การบริหารส่วนตำบลกลาอยู่ในระดับมาก ดังนั้นในการพัฒนาตำบลควรให้ความสำคัญกับนโยบายสาธารณะที่เน้นคุณภาพชีวิตของชุมชนให้ตรงกับสภาพปัญหาและความต้องการของประชาชนให้มีความสุขอย่างแท้จริง เพื่อเป็นแนวทางในการพัฒนาอย่างยั่งยืนตลอดไป

สุรินทร์ นิยมพันธุ์ (2550) ศึกษาเรื่อง ระดับความสุขของประชาชน กรณีศึกษาในเขตพื้นที่องค์การบริหารส่วนตำบลคลองยา อำเภออ่าวลึก จังหวัดกระบี่ มีวัตถุประสงค์เพื่อศึกษาระดับความสุขของประชาชนในเขตพื้นที่องค์การบริหารส่วนตำบลคลองยา กลุ่มตัวอย่างที่ใช้ในการศึกษา คือ ประชาชนในตำบลคลองยา จำนวน 399 คน เครื่องมือที่ใช้วิจัย คือ แบบสอบถาม ผลการวิจัยพบว่า ภาพรวมประชาชนมีความสุขอยู่ในระดับปานกลางทุกๆ ด้าน เมื่อพิจารณาแต่ละด้าน พบว่า แต่ละด้านประชาชนมีความสุขในระดับปานกลางเช่นกัน จากการศึกษาเพิ่มเติม พบว่า ประชาชนมีความสุขในเรื่องความโปร่งใสในการบริหารงานองค์การบริหารส่วนตำบลคลองยา อยู่ในระดับค่อนข้างต่ำ ดังนั้นองค์การบริหารส่วนตำบลคลองยา ต้องปรับปรุงการบริหารงานให้โปร่งใสมากยิ่งขึ้น เพื่อความสุขของประชาชน

รังสรรค์ ภิรมย์ (2552) ศึกษาเรื่อง การวัดระดับความสุขของประชากรในอำเภอสาร์ถิ จังหวัดเชียงใหม่ โดยมีวัตถุประสงค์ 3 ประการ คือ 1. เพื่อศึกษาลักษณะทางเศรษฐกิจ และสังคม 2. เพื่อศึกษาระดับความสุข จากตัวชี้วัด และ 3. เพื่อศึกษาปัจจัยที่มีผลต่อระดับความสุขของประชากร อำเภอสาร์ถิ จังหวัดเชียงใหม่ โดยตัวชี้วัดความสุขแบ่งเป็น 8 หมวดได้แก่ การมีหลักประกันในชีวิต การมีร่างกาย และจิตใจที่แข็งแรง การมีครอบครัวที่อบอุ่น การมีชุมชนเข้มแข็ง การมีสิ่งแวดล้อมที่ดี การมีอิสรภาพ การมีความภาคภูมิใจ และการเข้าถึงธรรมะว่าด้วยการอยู่ร่วมกัน ข้อมูลที่ใช้ในการศึกษา เป็นข้อมูลปฐมภูมิที่ได้มาจาก แบบสอบถามประชากรในอำเภอสาร์ถิ จังหวัดเชียงใหม่ จำนวน 150 คน โดยใช้สถิติเชิงพรรณนา ได้แก่ ความถี่ ร้อยละ และการทดสอบไคสแควร์ ผลการศึกษาพบว่า ผู้ตอบแบบสอบถามในอำเภอสาร์ถิ จังหวัดเชียงใหม่ จำนวน 150 คน ส่วนใหญ่เป็นเพศหญิง ร้อยละ 56.7 มีอายุระหว่าง 50-59 ปี ร้อยละ 28.0 มีสถานภาพสมรส ร้อยละ 62.7 มีการศึกษาในระดับประถมศึกษา ร้อยละ 33.3 มีอาชีพพนักงานบริษัทเอกชน ร้อยละ 28.0 มีรายได้เฉลี่ยต่อเดือนไม่เกิน 10,000 บาท ร้อยละ 64.0 และส่วนใหญ่ไม่มีเงินออม ร้อยละ 46.0

ไม่มีหนี้สิน ร้อยละ 58.0 ในส่วนของประชากรที่มีหนี้สิน พบว่าส่วนใหญ่มีหนี้สินเพื่อยานพาหนะ ร้อยละ 39.0 เป็นจำนวนเฉลี่ย 21,507.88 บาท ระดับความสุขโดยรวมทั้ง 8 หมวด ของประชากรใน อำเภอสารภี จังหวัดเชียงใหม่ มีความสุขในระดับมาก คะแนนเฉลี่ย 3.56 โดยมีความสุขในแต่ละ หมวดอยู่ในระดับมาก เรียงตามลำดับดังนี้ หมวดการมีครอบครัวที่อบอุ่น การเข้าถึงธรรมชาติด้วยการอยู่ร่วมกัน การมีร่างกายและจิตใจที่แข็งแรง การมีความภาคภูมิใจ การมีอิสรภาพ และการมีหลักประกันในชีวิต ส่วนหมวดการมีชุมชนเข้มแข็ง และการมีสิ่งแวดล้อมที่ดี ประชากรมีความสุขในระดับปานกลางผลการวิเคราะห์ความสัมพันธ์ ระหว่างปัจจัยที่มีผลต่อระดับความสุขกับระดับความสุขในหมวดต่างๆ โดยใช้การทดสอบไคสแควร์ที่ระดับนัยสำคัญทางสถิติที่ 0.05 พบว่า รายได้เฉลี่ยต่อเดือนมีความสัมพันธ์กับระดับความสุขในหมวดการมีสิ่งแวดล้อมที่ดี เงินออมมีความสัมพันธ์กับระดับความสุขในหมวดการมีหลักประกันในชีวิต การมีร่างกาย และจิตใจที่แข็งแรง การมีชุมชนเข้มแข็ง การมีอิสรภาพ และการมีความภาคภูมิใจ หนี้สินมีความสัมพันธ์กับระดับความสุขในหมวดการมีหลักประกันในชีวิต การมีชุมชนเข้มแข็ง และการมีสิ่งแวดล้อมที่ดี เพศมีความสัมพันธ์กับระดับความสุขในหมวดการมีชุมชนเข้มแข็ง อายุมีความสัมพันธ์กับระดับความสุขในหมวดการมีความภาคภูมิใจ ระดับการศึกษาที่มีความสัมพันธ์กับระดับความสุขในหมวดการมีหลักประกันในชีวิตการมีชุมชนเข้มแข็ง และการมีความภาคภูมิใจ อาชีพมีความสัมพันธ์กับระดับความสุขในหมวดการมีร่างกาย และจิตใจที่แข็งแรง สำหรับสถานภาพการสมรสไม่มีความสัมพันธ์กับระดับความสุขในทุกหมวด

พิริยะ ผลพิรุฬห์ และปิงปอนด์ รักอำนวยกิจ (ม.ป.ป.) ได้ทำการศึกษาเรื่อง ความสุขจากทุนทางสังคม: กรณีศึกษาจากกลุ่มตัวอย่างในจังหวัดกาญจนบุรี ใช้ข้อมูลitudinalจากการสำรวจของโครงการ “วิจัยบูรณาการเชิงพื้นที่เพื่อแก้ปัญหาความยากจนอย่างมีส่วนร่วมในภูมิภาคตะวันตก – การพัฒนาตัวชี้วัดความอยู่ดีมีสุข จังหวัดกาญจนบุรี พ.ศ. 2548” ดำเนินการโดยสถาบันวิจัยประชากรและสังคม มหาวิทยาลัยมหิดล ข้อมูลจากโครงการประกอบด้วยบุคคลที่อยู่ในครัวเรือนมีอายุ 15 ปีขึ้นไป จำนวนทั้งสิ้น 2,864 คน จาก 81 หมู่บ้าน ผลการศึกษา พบว่า กลุ่มคนที่ มีทุนทางสังคมมีระดับความสุขเฉลี่ยสูงกว่ากลุ่มคนที่ไม่มีทุนทางสังคมในทุกลักษณะ โดยเฉพาะอย่างยิ่ง ความรู้สึกไว้น้อยเชื่อใจกันและความรู้สึกปลอดภัยในทรัพย์สิน ภาครัฐมีความสำคัญในการสร้างทุนทางสังคมในมิติต่างๆ ไม่ว่าจะเป็นระดับบุคคล (Individual) ระดับครอบครัว (Family) และระดับชุมชน (Community) เพื่อให้บุคคลต่างๆ ในชุมชนมีความรู้สึกที่ดีจากทุนทางสังคมที่เพิ่มขึ้น ผลของการศึกษานี้ ยังแสดงให้เห็นว่า ความสุขของบุคคลอื่นๆ ในครอบครัวส่งผลเชิงบวกต่อความสุขของบุคคลนั้นๆ ด้วยเช่นกัน โดยถ้าคนในครอบครัวมีปฏิสัมพันธ์ที่ดีต่อกัน มีความรัก

ใครซึ่งกันและกัน ก็จะส่งผลทำให้ครอบครัวนั้นมีความสุขมากขึ้นด้วย ส่วนปัจจัยที่มีผลต่อระดับความสุขที่มีนัยสำคัญทางสถิติ ได้แก่ สถานภาพสมรส รายได้ การเจ็บป่วยในรอบ 1 เดือนที่ผ่านมา การเป็นเจ้าของบ้านและที่ดิน และการมีสาธารณูปโภคที่ดี นโยบายของรัฐในปัจจุบันเพื่อส่งเสริมความสุขในครอบครัว ไม่ว่าจะเป็นนโยบายการเลิกดื่มสุรา นโยบายการสนับสนุนให้วันอาทิตย์เป็นวันของครอบครัว หรือการจัดกิจกรรมต่างๆ เพื่อส่งเสริมสถานะความเข้มแข็งของครอบครัว เช่น การสร้างกิจกรรมเข้าค่ายนั้น ต่างก็เป็นนโยบายที่จะส่งผลต่อการสร้างสายสัมพันธ์อันดีของคนในครอบครัว อันจะนำมาสู่ระดับความสุขที่มากขึ้นตามมา นอกจากนี้ ภาครัฐยังสามารถกำหนดนโยบายในระดับชุมชนโดยมีวัตถุประสงค์ในการสร้างทุนทางสังคมได้ในหลายๆ ลักษณะที่จะเพิ่มความสุขให้แก่คนในชุมชนได้ จากผลการศึกษานี้ภาครัฐควรจะให้ความสำคัญกับการจัดสรรงบประมาณรายจ่ายทางด้านสุขอนามัย สาธารณูปโภค และความปลอดภัยแก่สังคมนั้นๆ ให้มากขึ้น เช่น การจัดตั้งโรงเรียน มหาวิทยาลัย โรงพยาบาล สถานีนามัย หรือสถานีดำรงใจในแต่ละชุมชน เป็นต้น โดยสนับสนุนให้ชุมชนมีส่วนร่วมในการใช้ประโยชน์จากทันตกรรมที่สร้างขึ้นอย่างเท่าเทียมกัน โดยไม่มีการแบ่งแยกเชื้อชาติ หรือศาสนา นอกจากนี้ การรวมกันเป็นกลุ่มเป็นก้อนในชุมชนหนึ่งๆ จากการมีส่วนร่วมในการสร้างทุนทางสังคม จะส่งผลทางอ้อมต่อการสร้างทุนทางสังคมในมิติอื่นๆ ที่สำคัญด้วยเช่นกัน เช่น ความไว้วางใจ เชื่อใจ ความเคารพซึ่งกันและกัน อย่างไรก็ตาม นโยบายในการสร้างทุนทางสังคมในภาพรวมอย่างมีประสิทธิภาพนั้นจะต้องคำนึงถึงความต้องการที่แต่ละชุมชนจะได้รับ โดยภาครัฐจะต้องให้ความสำคัญกับการบริการเพื่อให้ครอบคลุมแก่คนทุกพื้นที่ ยกตัวอย่างเช่น ภาครัฐจะต้องให้บริการสินค้าสาธารณะที่เป็นทุนทางสังคม เช่น การสร้างโรงเรียน การสร้างสถานพยาบาล การสร้างสวนสาธารณะ การสร้างบ้านพักคนชรา โดยอาจมีการจัดงบประมาณตามความจำเป็น ยกตัวอย่างเช่น ในปัจจุบัน เนื่องจากจังหวัดในสามชายแดนภาคใต้ (และจังหวัดใกล้เคียง) กำลังประสบปัญหาจากการมีระดับของทุนทางสังคมที่ค่อนข้างต่ำ ภาครัฐจึงควรที่จะจัดสรรงบประมาณทางด้านนี้แก่คนในสามจังหวัดชายแดนภาคใต้ให้มากขึ้น เป็นต้น

ตาราง 2.2 เปรียบเทียบองค์ประกอบตัวชี้วัดความสุขในแต่ละงานวิจัย

ผลงานวิจัย	องค์ประกอบตัวชี้วัด							
รังสรรค์ (2552)	หลักประกันชีวิต	ร่างกาย และจิตใจที่แข็งแรง	ครอบครัวที่อบอุ่น	ชุมชนเข้มแข็ง	สิ่งแวดล้อมที่ดี	การมีอิสรภาพ	การมีความภาคภูมิใจ	เข้าถึงธรรมชาติว่าด้วยการอยู่ร่วมกัน
แอนนา (2550)	การมีสุขภาพ	เศรษฐกิจเป็นธรรมและเข้มแข็ง	ครอบครัวที่อบอุ่น	ชุมชนเข้มแข็ง	สิ่งแวดล้อมที่ดี	สังคมประชาธิปไตยที่มีธรรมาภิบาล		
นิศานาถ (2550)	สุขอนามัย	รายได้และการกระจายรายได้	ชีวิตครอบครัว	การมีงานทำ	สภาพแวดล้อม	ความรู้และการศึกษา	ด้านสาธารณสุขโลก	การบริหารจัดการที่ดีทั้งภาครัฐและเอกชน
ประยูทธิ (2550)	สุขอนามัย	รายได้	ความมั่นคงทางครอบครัว	ความมั่นคงทางสังคม	สภาพแวดล้อม	การมีอิสรภาพ	ความมั่นคงทางเศรษฐกิจ	ความมั่นคงทางการเมือง
สุรินทร์ (2550)	สุขภาพอนามัย	รายได้	ความมั่นคงทางครอบครัว	ความมั่นคงทางสังคม	สิ่งแวดล้อม	การมีอิสรภาพ	ความมั่นคงทางเศรษฐกิจ	ความมั่นคงทางการเมือง
สภาพัฒน์ (2553) เกวรุต (2550) คุณัชญ์ (2550)	สุขอนามัย	รายได้และการกระจายรายได้	ชีวิตครอบครัว	ชีวิตการทำงาน	สภาพแวดล้อม	ความรู้	การบริหารจัดการที่ดีทั้งภาครัฐ	

ที่มา: จากการรวบรวมเอกสาร (2553)

จากตารางที่ 2.2 พบว่า งานวิจัยที่ได้รวบรวมมา องค์ประกอบของตัวชี้วัดของงานวิจัยแต่ละชิ้นจะมีลักษณะองค์ประกอบของตัวชี้วัดที่คล้ายคลึงกัน ซึ่งงานวิจัยในครั้งนี้ ผู้วิจัยจะใช้องค์ประกอบในการชี้วัดความสุขของสภาพพัฒนาฯ เป็นหลัก อันได้แก่ ด้านสุขอนามัย รายได้ ชีวิตครอบครัว ชีวิตการทำงาน สภาพแวดล้อม ความรู้ การบริหารจัดการที่ดีของภาครัฐ ซึ่งถือว่ามีความสอดคล้องกับพันธกิจหลักในแผนพัฒนาเศรษฐกิจและสังคมแห่งชาติฉบับที่ 10 อันประกอบไปด้วยพันธกิจหลัก 4 ด้าน (สำนักงานคณะกรรมการพัฒนาการเศรษฐกิจและสังคมแห่งชาติ, ม.ป.ป.) ดังนี้

1. พัฒนาคอนให้มีคุณภาพ คุณธรรม นำความรอบรู้อย่างเท่าทัน มีสุขภาวะที่ดี อยู่ในครอบครัวที่อบอุ่น ชุมชนที่เข้มแข็ง พึ่งตนเองได้ มีความมั่นคงในการดำรงชีวิตอย่างมีศักดิ์ศรี ภายใต้อุคสมัยของความหลากหลายทางวัฒนธรรม ทรัพยากรธรรมชาติและสิ่งแวดล้อม

2. เสริมสร้างเศรษฐกิจให้มีคุณภาพ เสถียรภาพ และเป็นธรรม มุ่งปรับโครงสร้างเศรษฐกิจของประเทศให้สามารถแข่งขันได้ มีระดับการออมที่พอเพียง

3. ดำรงความหลากหลายทางชีวภาพและสร้างความมั่นคงของทรัพยากรธรรมชาติและคุณภาพสิ่งแวดล้อม สร้างความสมดุลระหว่างการอนุรักษ์และการใช้ประโยชน์อย่างยั่งยืน

4. พัฒนาระบบบริหารจัดการประเทศให้เกิดธรรมาภิบาลภายใต้ระบอบประชาธิปไตย มุ่งสร้างกลไกและกฎระเบียบที่เอื้อต่อการกระจายผลประโยชน์จากการพัฒนาสู่ทุกภาคี ควบคู่กับการเสริมสร้างความโปร่งใส สุจริต ยุติธรรม รับผิดชอบต่อสาธารณะ มีการกระจายอำนาจและกระบวนการที่ทุกภาคส่วนมีส่วนร่วมในการตัดสินใจ ส่งความเป็นธรรมทางเศรษฐกิจ สังคม และการใช้ทรัพยากร

### บทที่ 3

#### วิธีดำเนินการวิจัย

การศึกษานี้มีวัตถุประสงค์เพื่อศึกษาระดับความสุข และปัจจัยที่ส่งผลต่อความสุขของประชาชนในเขตพื้นที่เทศบาลเมืองควนลัง อำเภอหาดใหญ่ จังหวัดสงขลา เพื่อให้เทศบาลเมืองควนลัง หรือหน่วยงานที่เกี่ยวข้องใช้เป็นแนวทางในการเพิ่มศักยภาพการพัฒนาชุมชน เพื่อให้ประชาชนมีความ “อยู่ดีมีสุข” สอดคล้องกับเป้าหมายของแผนพัฒนาเศรษฐกิจและสังคมแห่งชาติ ฉบับปัจจุบัน โดยมีขั้นตอนการศึกษาแบ่งเป็น 3 ส่วนคือ 1. กรอบแนวคิดในการวิจัย 2. วิธีการเก็บรวบรวมข้อมูล และ 3. การวิเคราะห์ข้อมูล ดังนี้

#### 1. กรอบแนวคิดในการวิจัย

จากแนวคิดและงานวิจัยที่เกี่ยวข้อง สามารถนำปัจจัยที่มีผลต่อระดับความสุขของประชาชนในเขตพื้นที่เทศบาลเมืองควนลัง อำเภอหาดใหญ่ จังหวัดสงขลา มาสร้างกรอบแนวคิดการศึกษา โดยมีรายละเอียด ดังนี้

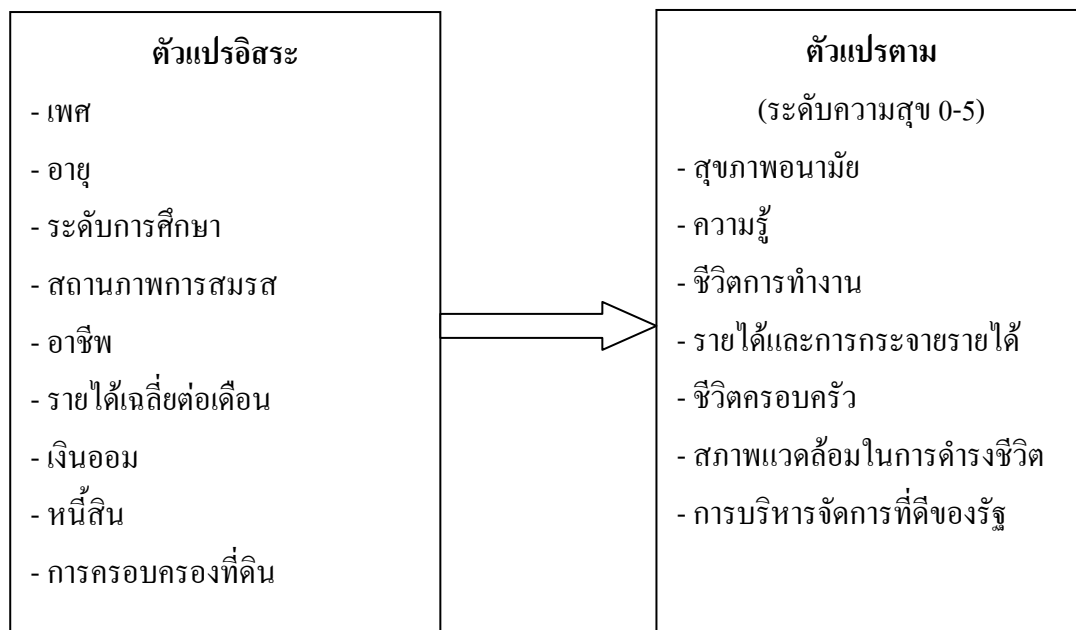
ตัวแปรอิสระ เป็นลักษณะทั่วไปของกลุ่มตัวอย่าง ได้แก่ เพศ อายุ ระดับการศึกษา สถานภาพสมรส อาชีพ รายได้เฉลี่ยต่อเดือน เงินออม หนี้สิน การครอบครองที่ดิน

ตัวแปรตาม คือ ระดับความสุขที่ระดับ 0-5 โดยจำแนกองค์ประกอบ 7 ด้าน คือ

1. ด้านสุขภาพอนามัย
2. ด้านความรู้
3. ด้านชีวิตการทำงาน
4. ด้านรายได้และการกระจายรายได้
5. ด้านชีวิตครอบครัว
6. ด้านสภาพแวดล้อมในการดำรงชีวิต
7. ด้านการบริหารจัดการที่ดีของรัฐ



ภาพประกอบ 3.1 กรอบแนวคิดในการวิจัย



ที่มา: จากการรวบรวมเอกสาร

## 2. วิธีการเก็บรวบรวมข้อมูล

2.1 ข้อมูล ข้อมูลที่ใช้ในการศึกษาได้จากการรวบรวมข้อมูลปฐมภูมิ และทุติยภูมิดังนี้

2.1.1 ข้อมูลปฐมภูมิ (Primary data) รวบรวมจากการแจกแบบสอบถามจากประชากร ตำบลควนลัง อำเภอลำปาง จังหวัดสงขลา โดยแบบสอบถามจะแบ่งคำถามออกเป็น 2 ส่วนใหญ่ๆ คือ 1) ข้อมูลทั่วไปของผู้ตอบแบบสอบถาม ได้แก่ เพศ อายุ ระดับการศึกษา สถานภาพการสมรส อาชีพ รายได้เฉลี่ยต่อเดือน เงินออม หนี้สิน และการครอบครองที่ดิน เป็นต้น 2) ข้อมูลระดับความสุขของผู้ตอบแบบสอบถาม จากตัวชี้วัดความสุขที่แบ่งเป็น 7 หมวด ได้แก่ สุขภาพอนามัย ความรู้ ชีวิตการทำงาน รายได้และการกระจายรายได้ ชีวิตครอบครัว สภาพแวดล้อมในการดำรงชีวิต การบริหารจัดการที่ดีของรัฐ โดยแบบสอบถามเป็นการให้ผู้ตอบแบบสอบถามประเมินตนเอง

2.1.2 ข้อมูลทุติยภูมิ (Secondary data) รวบรวมข้อมูลลักษณะข้อมูลทั่วไปของการบริหารเทศบาลเมืองควนลัง อำเภอหาดใหญ่ จังหวัดสงขลา ในส่วนของนโยบายที่พัฒนาส่งเสริมให้ประชาชน “อยู่ดีมีสุข” รวมถึงแนวคิด ทฤษฎีต่างๆ ที่เกี่ยวข้องกับการวัดความสุข โดยรวบรวมจาก จากงานวิจัย หนังสือ บทความ และฐานข้อมูลอิเล็กทรอนิกส์ต่างๆ ที่เกี่ยวข้อง

## 2.2 ประชากรและกลุ่มตัวอย่าง

ประชากรที่ใช้ในการศึกษาคั้งนี้ คือ ประชาชนที่อาศัยในเขตพื้นที่เทศบาลเมืองควนลัง อำเภอหาดใหญ่ จังหวัดสงขลา ซึ่งมีจำนวน 31,360 คน โดยการคำนวณจำนวนตัวอย่างตามแนวคิดของทาโร ยามานะ (Taro Yamane) ซึ่งกำหนดระดับความเชื่อมั่นร้อยละ 95 มีสูตรการคำนวณ ดังนี้

$$n = \frac{N}{1 + Ne^2}$$

โดย

n	คือ	จำนวนตัวอย่าง
N	คือ	จำนวนประชากร
e	คือ	ความคลาดเคลื่อนของการสุ่มตัวอย่าง (ร้อยละ 5)

แทนค่า

$$n = \frac{31,360}{1 + 31,360 (0.05)^2}$$

$$n = 395$$

จากการคำนวณได้จำนวนตัวอย่างทั้งหมด 395 คน และผู้วิจัยทำการสุ่มตัวอย่างแบบแบ่งชั้น (Stratified Random Sampling) โดยจำแนกตามช่วงอายุ ดังนี้

ตาราง 3.1 จำนวนประชากรที่จัดเก็บจำแนกตามกลุ่มอายุ

กลุ่มอายุ (ปี)	จำนวนประชากร (คน)	จำนวนตัวอย่าง (คน)
15 - 24	6,103	77
25 - 34	6,596	83
35 - 44	7,442	94
45 - 55	6,200	78
ตั้งแต่ 56 ปีขึ้นไป	5,019	63
<b>รวม</b>	<b>31,360</b>	<b>395</b>

### 3. การวิเคราะห์ข้อมูล

3.1 การวิเคราะห์เชิงพรรณนา (Descriptive Analysis) ในการวิเคราะห์ข้อมูลใช้โปรแกรมสำเร็จรูปทางสังคมศาสตร์ SPSS (Statistics Package for the Social Sciences) เพื่ออธิบายลักษณะทั่วไปของกลุ่มตัวอย่าง อันได้แก่ เพศ อายุ ระดับการศึกษา สถานภาพการสมรส อาชีพ รายได้เฉลี่ยต่อเดือน เงินออม หนี้สิน การครอบครองที่ดิน รวมถึงปัญหาต่างๆ ที่เกิดขึ้น โดยใช้สถิติประกอบการวิเคราะห์ได้แก่ ค่าเฉลี่ย (Mean) ค่าความถี่ (Frequency) ค่าร้อยละ (Percentage) ซึ่งการวิเคราะห์ระดับความสุข จากดัชนีชีวิตทั้ง 7 ดัชนี คือ ด้านสุขภาพอนามัย ด้านความรู้ ด้านชีวิตการทำงาน ด้านรายได้และการกระจายรายได้ ด้านชีวิตครอบครัว ด้านสภาพแวดล้อมในการดำรงชีวิต และด้านบริหารจัดการที่ดิของรัฐ จะใช้ค่าเฉลี่ยโดยเปรียบเทียบค่าเฉลี่ยกับเกณฑ์ ดังตาราง 3.2

ตาราง 3.2 จำนวนค่าเฉลี่ยความสุขเปรียบเทียบกับเกณฑ์

ค่าเฉลี่ยความสุข	ความหมาย
0.00 – 0.50	ไม่มีความสุข
0.51 – 1.50	มีความสุขน้อยที่สุด
1.51 – 2.50	มีความสุขน้อย
2.51 – 3.50	มีความสุขปานกลาง
3.51 – 4.50	มีความสุขมาก
4.51 – 5.00	มีความสุขมากที่สุด

### 3.2 การวิเคราะห์เชิงปริมาณ (Quantitative Analysis) มีรายละเอียด ดังนี้

วิเคราะห์เปรียบเทียบระดับความสุขของประชาชนตามปัจจัยส่วนบุคคล เงื่อนไขสำคัญของการ คือ ลักษณะของข้อมูลในแต่ละกลุ่มต้องมีการแจกแจงแบบปกติ และความแปรปรวนของข้อมูลในแต่ละกลุ่มเท่ากัน โดยกำหนดตัวแปรตาม คือ ระดับความสุข ส่วนตัวแปรอิสระ ได้แก่ เพศ อายุ ระดับการศึกษา สถานภาพการสมรส อาชีพ รายได้เฉลี่ยต่อเดือน เงินออม หนี้สิน การครอบครองที่ดิน หลังจากทำการทดสอบแล้วพบว่าประชากรมีการแจกแจงปกติ และความแปรปรวนมีค่าเท่ากันแล้วจึงดำเนินการทดสอบความแตกต่างของค่าเฉลี่ยระหว่างประชากร โดยใช้สถิติ t – test และ F – test รายละเอียดดังนี้

3.2.1 การทดสอบสมมติฐานของความแตกต่างระหว่างค่าเฉลี่ยของประชากร 2 กลุ่ม โดยใช้สถิติทดสอบ t – test (กัลยา วานิชย์บัญชา, 2546) มีสมมติฐานในการทดสอบคือ

$H_0$ : ค่าเฉลี่ยของระดับความสุขระหว่าง 2 ประชากรไม่แตกต่างกัน

$H_1$ : ค่าเฉลี่ยของระดับความสุขระหว่าง 2 ประชากรแตกต่างกัน

3.2.2 การทดสอบสมมติฐานของผลต่างระหว่างค่าเฉลี่ยของประชากร ตั้งแต่ 3 กลุ่มขึ้นไป จะใช้สถิติทดสอบ F โดยการวิเคราะห์ความแปรปรวนทางเดียว (One way ANOVA) (กัลยา วานิชย์บัญชา, 2546ก) มีสมมติฐานในการทดสอบ คือ

$H_0$ : ค่าเฉลี่ยของระดับความสุขระหว่าง k ประชากรไม่แตกต่างกัน

$H_1$ : ค่าเฉลี่ยของระดับความสุขระหว่าง k ประชากรแตกต่างกัน

อย่างน้อย 1 คู่

อย่างไรก็ตามจากการทดสอบสมมติฐานด้วย t - test, F - test โดยใช้โปรแกรม SPSS คำนวณ สามารถพิจารณาปฏิเสธหรือยอมรับ  $H_0$  โดยดูจากค่าระดับนัยสำคัญที่โปรแกรมคำนวณมาให้ ถ้าระดับนัยสำคัญที่คำนวณมีค่าน้อยกว่าระดับนัยสำคัญที่กำหนด สรุปได้ว่าค่าเฉลี่ยประชากรแตกต่างกันอย่างมีนัยสำคัญทางสถิติ

## บทที่ 4

### ผลการวิจัย

ในบทนี้เป็นการวิเคราะห์ถึงลักษณะทั่วไปของกลุ่มตัวอย่าง ระดับความสุขและปัจจัยที่ส่งผลต่อระดับความสุขของประชาชนในเขตเทศบาลเมืองควนลัง โดยใช้โปรแกรมคอมพิวเตอร์สำเร็จรูปทางสถิติ แบ่งผลการศึกษาเพื่อนำเสนอออกเป็น 3 ส่วนดังนี้ (1) ลักษณะทั่วไปของกลุ่มตัวอย่าง (2) ระดับความสุขของประชาชน (3) ปัจจัยที่ส่งผลต่อระดับความสุขของประชาชนในเขตเทศบาลเมืองควนลัง

#### ลักษณะทั่วไปของกลุ่มตัวอย่าง

จากการสำรวจกลุ่มตัวอย่างโดยการเก็บแบบสอบถาม เมื่อวันที่ 1 มีนาคม - 10 เมษายน พ.ศ. 2554 ซึ่งเป็นประชาชนที่อาศัยในเขตเทศบาลเมืองควนลัง อำเภอหาดใหญ่ จังหวัดสงขลา ที่มีอายุตั้งแต่ 15 ปีขึ้นไป จำนวน 395 ตัวอย่าง ข้อมูลในเบื้องต้นของกลุ่มตัวอย่าง พบว่า กลุ่มตัวอย่างส่วนใหญ่เป็นเพศชาย คิดเป็นร้อยละ 53.4 ส่วนเพศหญิง คิดเป็นร้อยละ 46.6 ส่วนอายุของกลุ่มตัวอย่าง ส่วนใหญ่มีอายุประมาณ 35 - 44 ปีมากที่สุด คิดเป็นร้อยละ 23.8 รองลงมาอายุระหว่าง 25 - 34 ปี คิดเป็นร้อยละ 21.0 อายุระหว่าง 45 - 55 ปี คิดเป็นร้อยละ 19.7 อายุระหว่าง 15 - 24 ปี คิดเป็นร้อยละ 19.5 และอายุตั้งแต่ 56 ปีขึ้นไป คิดเป็นร้อยละ 16.0 เมื่อพิจารณาตามระดับการศึกษาพบว่า กลุ่มตัวอย่างมีการศึกษาในระดับมัธยมศึกษาตอนต้นมากที่สุด คิดเป็นร้อยละ 21.5 รองลงมามีการศึกษาในระดับมัธยมศึกษาตอนปลาย/ปวช. คิดเป็นร้อยละ 20.3 ระดับประถมศึกษา คิดเป็นร้อยละ 20.0 ส่วนสถานภาพสมรส พบว่า กลุ่มตัวอย่างส่วนใหญ่สมรสแล้ว คิดเป็นร้อยละ 51.9 สถานภาพโสด 42.8 และหย่าร้าง คิดเป็นร้อยละ 5.30 รายได้ของกลุ่มตัวอย่าง พบว่า มีรายได้ระหว่าง 5,001 - 10,000 บาทมากที่สุด คิดเป็นร้อยละ 42.8 รองลงมา มีรายได้ไม่เกิน 5,000 บาท คิดเป็นร้อยละ 31.4 รายได้ระหว่าง 10,001 - 20,000 บาท คิดเป็นร้อยละ 17.7 และรายได้ตั้งแต่ 2,0001 บาทขึ้นไป คิดเป็นร้อยละ 8.6 เมื่อพิจารณาถึงอาชีพของกลุ่มตัวอย่าง พบว่า กลุ่มตัวอย่างมีอาชีพรับจ้างทั่วไปมากที่สุด คิดเป็นร้อยละ 25.80 รองลงมาคือประกอบธุรกิจส่วนตัว คิดเป็นร้อยละ 21.8 และประกอบอาชีพพนักงานรัฐวิสาหกิจน้อยที่สุด คิดเป็นร้อยละ 3.30 เมื่อพิจารณาถึงสภาพหนี้

พบว่า กลุ่มตัวอย่างส่วนใหญ่ไม่มีหนี้สิน คิดเป็นร้อยละ 69.1 ส่วนการครอบครองที่ดิน พบว่ากลุ่มตัวอย่างส่วนใหญ่ไม่มีที่ดินในครอบครอง คิดเป็นร้อยละ 52.7 ดังแสดงในตาราง 4.1

ตาราง 4.1 จำนวนและร้อยละลักษณะทั่วไปของกลุ่มตัวอย่าง

ลักษณะส่วนบุคคล	จำนวน (คน) (n = 395)	ร้อยละ
1. เพศ		
ชาย	221	53.4
หญิง	184	46.6
2. อายุ		
15 – 24 ปี	77	19.5
25 – 34 ปี	83	21.0
35 – 44 ปี	94	23.8
45 – 55 ปี	78	19.7
ตั้งแต่ 56 ปีขึ้นไป	63	16.0
3. ระดับการศึกษา		
ไม่มีการศึกษา	17	4.30
ประถมศึกษา	79	20.00
มัธยมศึกษาตอนต้น	85	21.50
มัธยมศึกษาตอนปลาย/ปวช.	80	20.30
อนุปริญญา/ปวส.	50	12.70
ปริญญาตรี	75	19.00
สูงกว่าปริญญาตรี	9	2.30
4. สถานภาพสมรส		
โสด	169	42.80
สมรส	205	51.90
หย่าร้าง/แยกกันอยู่	21	5.30

ตาราง 4.1 (ต่อ)

ลักษณะส่วนบุคคล	จำนวน (คน) (n = 400)	ร้อยละ
5. รายได้เฉลี่ยต่อเดือน		
ต่ำกว่า 5,000 บาท	124	31.4
5,001 – 10,000 บาท	167	42.3
10,001 – 20,000 บาท	70	17.7
ตั้งแต่ 20,001 บาทขึ้นไป	34	8.6
6. อาชีพ		
ข้าราชการ/ลูกจ้างในหน่วยงานราชการ	33	8.40
พนักงานรัฐวิสาหกิจ	13	3.30
พนักงานบริษัทเอกชน	42	10.60
ธุรกิจส่วนตัว	86	21.80
รับจ้างทั่วไป	102	25.80
เกษตรกร	41	10.40
อื่นๆ	78	19.70
7. หนี้สิน		
มีหนี้สิน	122	30.9
ไม่มีหนี้สิน	237	69.1
8. การมีที่ดินในครอบครอง		
มีที่ดินในครอบครอง	187	47.3
ไม่มีที่ดินในครอบครอง	208	52.7



### ระดับความสุขของประชาชนในเขตพื้นที่เทศบาลเมืองควนลัง

ระดับความสุขของประชาชนในเขตพื้นที่เทศบาลเมืองควนลัง ในด้านสุขภาพอนามัยโดยภาพรวม พบว่า มีค่าเฉลี่ยความสุข เท่ากับ 3.58 ซึ่งมีความสุขในระดับมาก และเมื่อพิจารณาในรายละเอียด พบว่า ในด้านความรู้สึกสบายใจในสุขภาพ (ค่าเฉลี่ยเท่ากับ 3.61) การได้รับโภชนาการครบถ้วน (ค่าเฉลี่ยเท่ากับ 3.73) และการมีหลักประกันสุขภาพที่เหมาะสม (ค่าเฉลี่ยเท่ากับ 3.55) กลุ่มตัวอย่างมีความสุขในระดับมาก มีเพียงด้านความเป็นธรรมในระบบสาธารณสุข (ค่าเฉลี่ยเท่ากับ 3.43) เท่านั้นที่กลุ่มตัวอย่างมีความสุขในระดับปานกลาง ดังตาราง 4.2

ตาราง 4.2 ระดับความสุขของประชาชน ในด้านสุขภาพอนามัย

ด้านสุขภาพอนามัย	ค่าเฉลี่ยความสุข	ส่วนเบี่ยงเบนมาตรฐาน	ระดับความสุข
1. ความรู้สึกสบายใจในสุขภาพ	3.61	1.050	มาก
2. ความเป็นธรรมในระบบสาธารณสุข	3.43	0.908	ปานกลาง
3. การได้รับโภชนาการครบถ้วน	3.73	0.896	มาก
4. การมีหลักประกันสุขภาพที่เหมาะสม	3.55	0.999	มาก
<b>รวม</b>	<b>3.58</b>	<b>0.724</b>	<b>มาก</b>

ระดับความสุขของประชาชนในเขตพื้นที่เทศบาลเมืองควนลัง ในด้านความรู้โดยภาพรวม พบว่า มีค่าเฉลี่ยความสุข เท่ากับ 3.40 ซึ่งมีความสุขในระดับปานกลาง และเมื่อพิจารณาในรายละเอียด พบว่า ในด้านการมีงานตรงกับความต้องการ (ค่าเฉลี่ยเท่ากับ 3.29) และการมีโอกาสทางการศึกษา (ค่าเฉลี่ยเท่ากับ 3.29) กลุ่มตัวอย่างมีความสุขในระดับปานกลาง ส่วนความพึงพอใจกับความรู้ (ค่าเฉลี่ยเท่ากับ 3.61) กลุ่มตัวอย่างมีความสุขในระดับมาก ดังตาราง 4.3

ตาราง 4.3 ระดับความสุขของประชาชน ในด้านความรู้

ด้านความรู้	ค่าเฉลี่ยความสุข	ส่วนเบี่ยงเบนมาตรฐาน	ระดับความสุข
1. ความพึงพอใจกับความรู้	3.61	0.983	มาก
2. การมีงานตรงกับความต้องการ	3.29	1.020	ปานกลาง
3. โอกาสทางการศึกษา	3.29	1.033	ปานกลาง
<b>รวม</b>	<b>3.40</b>	<b>0.829</b>	<b>ปานกลาง</b>

ระดับความสุขของประชาชนในเขตพื้นที่เทศบาลเมืองควนลัง ในด้านชีวิตการทำงาน โดยภาพรวม พบว่า มีค่าเฉลี่ยความสุข เท่ากับ 3.53 ซึ่งมีความสุขในระดับมาก และเมื่อพิจารณาในรายละเอียด พบว่า ในด้านความพึงพอใจกับงานที่ทำ (ค่าเฉลี่ยเท่ากับ 3.53) และความถนัดและเชี่ยวชาญในงานที่ทำ (ค่าเฉลี่ยเท่ากับ 3.55) ซึ่งมีความสุขในระดับมาก มีเพียงด้านการมีงานทำในครอบครัว (ค่าเฉลี่ยเท่ากับ 3.50) เท่านั้นที่มีความสุขในระดับปานกลาง ดังตาราง 4.4

ตารางที่ 4.4 ระดับความสุขของประชาชน ในด้านชีวิตการทำงาน

ด้านชีวิตการทำงาน	ค่าเฉลี่ยความสุข	ส่วนเบี่ยงเบนมาตรฐาน	ระดับความสุข
1. ความพึงพอใจกับงานที่ทำ	3.53	0.993	มาก
2. ความถนัดและเชี่ยวชาญในงานที่ทำ	3.55	0.931	มาก
3. ครอบครัววัยแรงงานมีงานทำอย่างทั่วถึง	3.50	0.980	ปานกลาง
<b>รวม</b>	<b>3.53</b>	<b>0.799</b>	<b>มาก</b>

ระดับความสุขของประชาชนในเขตพื้นที่เทศบาลเมืองควนลัง ในด้านรายได้และการกระจายรายได้ โดยภาพรวม พบว่า มีค่าเฉลี่ยความสุข เท่ากับ 3.47 ซึ่งมีความสุขในระดับปานกลางและเมื่อพิจารณาในรายละเอียด พบว่า ในด้านความพึงพอใจกับฐานะความเป็นอยู่ (ค่าเฉลี่ยเท่ากับ 3.52) กลุ่มตัวอย่างมีความสุขในระดับมาก และการมีรายได้ที่พอเพียงกับรายจ่ายที่จำเป็น (ค่าเฉลี่ยเท่ากับ 3.41) กลุ่มตัวอย่างมีความสุขในระดับปานกลาง ดังตาราง 4.5

ตาราง 4.5 ระดับความสุขของประชาชน ในด้านรายได้และการกระจายรายได้

ด้านรายได้ และการกระจายรายได้	ค่าเฉลี่ยความสุข	ส่วนเบี่ยงเบนมาตรฐาน	ระดับความสุข
1. ความพึงพอใจกับฐานะความเป็นอยู่	3.52	1.028	มาก
2. การมีรายได้พอเพียงกับรายจ่ายที่จำเป็น	3.41	1.019	ปานกลาง
รวม	3.47	0.931	ปานกลาง

ระดับความสุขของประชาชนในเขตพื้นที่เทศบาลเมืองควนลัง ในด้านสภาพแวดล้อม โดยภาพรวม พบว่า มีค่าเฉลี่ยความสุข เท่ากับ 3.32 ซึ่งมีความสุขในระดับปานกลาง และเมื่อพิจารณาในรายละเอียด พบว่า ในด้านความปลอดภัยในชีวิตและทรัพย์สินในชุมชน (ค่าเฉลี่ยเท่ากับ 3.38) ความพอเพียงของทรัพยากรธรรมชาติในชุมชน (ค่าเฉลี่ยเท่ากับ 3.28) ความสมบูรณ์ของทรัพยากรธรรมชาติในชุมชน (ค่าเฉลี่ยเท่ากับ 3.19) การจัดการขยะของชุมชน (ค่าเฉลี่ยเท่ากับ 3.26) การช่วยเหลือเกื้อกูลระหว่างคนในชุมชน (ค่าเฉลี่ยเท่ากับ 3.45) การแก้ไขปัญหาแบบถ้อยทีถ้อยอาศัยของคนในชุมชน (ค่าเฉลี่ยเท่ากับ 3.35) ระบบสาธารณูปโภคในชุมชน (ค่าเฉลี่ยเท่ากับ 3.36) กลุ่มตัวอย่างมีความสุขในระดับปานกลาง ดังตาราง 4.6

ตาราง 4.6 ระดับความสุขของประชาชน ในด้านสภาพแวดล้อม

ด้านสภาพแวดล้อม	ค่าเฉลี่ยความสุข	ส่วนเบี่ยงเบนมาตรฐาน	ระดับความสุข
1. ความปลอดภัยในชีวิตและทรัพย์สินในชุมชน	3.38	0.909	ปานกลาง
2. ความพอเพียงของทรัพยากรธรรมชาติในชุมชน	3.28	0.996	ปานกลาง
3. ความสมบูรณ์ของทรัพยากรธรรมชาติในชุมชน	3.19	0.979	ปานกลาง
4. การจัดการขยะของชุมชน	3.26	1.117	ปานกลาง
5. การช่วยเหลือเกื้อกูลระหว่างคนในชุมชน	3.45	0.989	ปานกลาง
6. การแก้ไขปัญหาแบบถ้อยทีถ้อยอาศัยของคนในชุมชน	3.35	0.936	ปานกลาง
7. ระบบสาธารณูปโภคในชุมชน	3.36	1.041	ปานกลาง
<b>รวม</b>	<b>3.32</b>	<b>0.770</b>	<b>ปานกลาง</b>

ระดับความสุขของประชาชนในเขตพื้นที่เทศบาลเมืองควนลัง ในด้านชีวิตครอบครัว โดยภาพรวม พบว่า มีค่าเฉลี่ยความสุข เท่ากับ 3.85 ซึ่งมีความสุขในระดับมากและเมื่อพิจารณาในรายละเอียด พบว่า ในด้านสภาพที่อยู่อาศัย (ค่าเฉลี่ยเท่ากับ 3.78) โอกาสที่ครอบครัวอยู่พร้อมหน้ากัน (ค่าเฉลี่ยเท่ากับ 3.79) ความอบอุ่นในครอบครัว (ค่าเฉลี่ยเท่ากับ 3.94) และชีวิตครอบครัว (ค่าเฉลี่ยเท่ากับ 3.90) กลุ่มตัวอย่างมีความสุขในระดับมาก ดังตาราง 4.7

ตารางที่ 4.7 ระดับความสุขของประชาชน ในด้านชีวิตครอบครัว

ด้านชีวิตครอบครัว	ค่าเฉลี่ยความสุข	ส่วนเบี่ยงเบนมาตรฐาน	ระดับความสุข
1. สภาพที่อยู่อาศัย	3.78	0.934	มาก
2. โอกาสที่ครอบครัวอยู่พร้อมหน้ากัน	3.79	0.981	มาก
3. ความอบอุ่นในครอบครัว	3.94	0.844	มาก
4. ชีวิตครอบครัว	3.90	0.930	มาก
<b>รวม</b>	<b>3.85</b>	<b>0.771</b>	<b>มาก</b>

ระดับความสุขของประชาชนในเขตพื้นที่เทศบาลเมืองควนลัง ในด้านการบริหารจัดการที่ดีของรัฐ โดยภาพรวม พบว่า มีค่าเฉลี่ยความสุข เท่ากับ 3.18 ซึ่งมีความสุขในระดับปานกลาง และเมื่อพิจารณาในรายละเอียด พบว่า การมีส่วนร่วมในการจัดทำแผนพัฒนาชุมชน (ค่าเฉลี่ยเท่ากับ 3.29) ความพึงพอใจกับการใช้ทรัพยากรค้ำค่าของเทศบาลเมืองควนลัง (ค่าเฉลี่ยเท่ากับ 3.11) ความพึงพอใจกับความโปร่งใสในการทำงานของเทศบาลเมืองควนลัง (ค่าเฉลี่ยเท่ากับ 3.14) การได้รับการบริการที่เท่าเทียมกัน (ค่าเฉลี่ยเท่ากับ 3.16) การพัฒนาอย่างต่อเนื่องจากการบริหารงานของเทศบาลเมืองควนลัง (ค่าเฉลี่ยเท่ากับ 3.9) กลุ่มตัวอย่างมีความสุขในระดับปานกลาง ดังตาราง 4.8

ตาราง 4.8 ระดับความสุขของประชาชน ในด้านการบริหารจัดการที่ดีของรัฐ

การบริหารจัดการที่ดีของรัฐ	ค่าเฉลี่ยความสุข	ส่วนเบี่ยงเบนมาตรฐาน	ระดับความสุข
1. การมีส่วนร่วมในการจัดทำแผนพัฒนาชุมชน	3.29	1.107	ปานกลาง
2. ความพึงพอใจกับการใช้ทรัพยากรค้ำค่าของเทศบาลเมืองควนลัง	3.11	1.130	ปานกลาง
3. ความพึงพอใจกับความโปร่งใสในการทำงานของเทศบาลเมืองควนลัง	3.14	1.237	ปานกลาง
4. การได้รับการบริการที่เท่าเทียมกัน	3.16	1.209	ปานกลาง
5. การพัฒนาอย่างต่อเนื่อง จากการบริหารงานของเทศบาลเมืองควนลัง	3.19	1.220	ปานกลาง
<b>รวม</b>	<b>3.18</b>	<b>1.047</b>	<b>ปานกลาง</b>

โดยภาพรวม ระดับความสุขของประชาชนในเขตพื้นที่เทศบาลเมืองกวนลิ่ง พบว่ามีค่าเฉลี่ยความสุข เท่ากับ 3.45 ซึ่งมีความสุขในระดับปานกลางและเมื่อพิจารณาในตัวชี้วัดแต่ละด้าน พบว่า ในด้านสุขภาพอนามัยชีวิต ด้านการทำงาน และด้านชีวิตครอบครัว กลุ่มตัวอย่างมีความสุขในระดับมาก ส่วนด้านความรู้ ด้านรายได้และการกระจายรายได้ ด้านสภาพแวดล้อม ด้านการบริหารจัดการที่ดีของรัฐ กลุ่มตัวอย่างมีระดับความสุขปานกลาง ดังตาราง 4.9

ตาราง 4.9 ภาพรวมระดับความสุขของประชาชนในเขตพื้นที่เทศบาลเมืองกวนลิ่ง

ตัวชี้วัด	ค่าเฉลี่ยความสุข	ส่วนเบี่ยงเบนมาตรฐาน	ระดับความสุข
1. ด้านสุขภาพอนามัย	3.58	0.724	มาก
2. ด้านความรู้	3.40	0.829	ปานกลาง
3. ด้านชีวิตการทำงาน	3.53	0.799	มาก
4. ด้านรายได้และการกระจายรายได้	3.47	0.931	ปานกลาง
5. ด้านสภาพแวดล้อม	3.32	0.770	ปานกลาง
6. ด้านชีวิตครอบครัว	3.85	0.771	มาก
7. ด้านการบริหารจัดการที่ดีของรัฐ	3.18	1.047	ปานกลาง
รวม	3.45	0.637	ปานกลาง

## ปัจจัยที่ส่งผลต่อระดับความสุขของประชาชนในเขตเทศบาลเมืองควนลัง

ในส่วนนี้เป็นการศึกษาปัจจัยต่างๆ ที่ส่งผลต่อระดับความสุขของประชาชนในเขตเทศบาลเมืองควนลัง จากกลุ่มตัวอย่างทั้งหมด 395 ตัวอย่าง สถิติที่ใช้ในการทดสอบสมมติฐาน ได้แก่ t – test ในกรณีที่ตัวแปรอิสระจำแนกเป็น 2 กลุ่ม และทดสอบโดยใช้ F – test ในกรณีที่ตัวแปรอิสระจำแนกตั้งแต่ 3 กลุ่มขึ้นไป เพื่อทดสอบความแตกต่างของค่าเฉลี่ยความสุข อันได้แก่ เพศ อายุ ระดับการศึกษา สถานภาพสมรส รายได้เฉลี่ยต่อเดือน อาชีพ จำนวนเงินออม หนี้สิน การมีที่ดินในครอบครอง โดยกำหนดระดับความเชื่อมั่นที่ร้อยละ 95 ( $\alpha = 0.05$ ) ซึ่งเกณฑ์ในการสรุปคือ ปฏิเสธสมมติฐานหลัก ถ้าค่านัยสำคัญทางสถิติที่ได้จากการคำนวณน้อยกว่าระดับนัยสำคัญที่กำหนด จากการวิเคราะห์สรุปได้ดังนี้

### สมมติฐานที่ 1 ความแตกต่างระหว่างเพศมีผลต่อความสุข

$H_0$ : เพศที่แตกต่างกันมีผลต่อค่าเฉลี่ยความสุขไม่แตกต่างกัน

$H_1$ : เพศที่แตกต่างกันมีผลต่อค่าเฉลี่ยความสุขแตกต่างกัน

### ตาราง 4.10 ผลการทดสอบสมมติฐานระหว่างเพศกับค่าเฉลี่ยความสุข

เพศ	จำนวน (คน)	ค่าเฉลี่ยความสุข	ส่วนเบี่ยงเบน มาตรฐาน	t	ระดับ นัยสำคัญ
ชาย	184	3.43	0.635	-0.678	0.49
หญิง	211	3.47	0.640		
รวม	395				

จากตาราง 4.10 ผลการทดสอบโดยใช้สถิติ t – test พบว่า คำนวณค่าได้เท่ากับ -0.678 มีระดับนัยสำคัญเท่ากับ 0.49 ซึ่งมากกว่าระดับนัยสำคัญ 0.05 จึงยอมรับ  $H_0$  สรุปได้ว่า เพศที่แตกต่างกันมีความสุขไม่แตกต่างกัน ที่ระดับความเชื่อมั่นร้อยละ 95



## สมมติฐานที่ 2 ความแตกต่างระหว่างกลุ่มอายุมีผลต่อความสุข

$H_0$ : กลุ่มอายุที่แตกต่างกันมีผลต่อค่าเฉลี่ยความสุขไม่แตกต่างกัน

$H_1$ : กลุ่มอายุที่แตกต่างกันมีผลต่อค่าเฉลี่ยความสุขแตกต่างกัน

ตาราง 4.11 ผลการทดสอบสมมติฐานระหว่างกลุ่มอายุกับค่าเฉลี่ยความสุข

อายุ	จำนวน (คน)	ค่าเฉลี่ยความสุข	ส่วนเบี่ยงเบน มาตรฐาน	F	ระดับ นัยสำคัญ
15 – 24 ปี	77	3.59	0.566	1.411	0.230
25 – 34 ปี	83	3.44	0.658		
35 – 44 ปี	94	3.36	0.588		
45 – 55 ปี	78	3.43	0.655		
ตั้งแต่ 56 ปีขึ้นไป	63	3.44	0.728		
<b>รวม</b>	<b>395</b>				

จากตาราง 4.11 ผลการทดสอบโดยใช้สถิติ F – test พบว่า คำนวณค่าได้เท่ากับ 1.411 มีระดับนัยสำคัญเท่ากับ 0.230 ซึ่งมากกว่าระดับนัยสำคัญ 0.05 จึงยอมรับ  $H_0$  สรุปได้ว่า กลุ่มอายุที่แตกต่างกันมีความสุขไม่แตกต่างกันที่ระดับความเชื่อมั่นร้อยละ 95

### สมมติฐานที่ 3 ความแตกต่างระหว่างระดับการศึกษามีผลต่อความสุข

$H_0$ : ระดับการศึกษาที่แตกต่างกันมีผลต่อค่าเฉลี่ยความสุขไม่แตกต่างกัน

$H_1$ : ระดับการศึกษาที่แตกต่างกันมีผลต่อค่าเฉลี่ยความสุขแตกต่างกัน

ตาราง 4.12 ผลการทดสอบสมมติฐานระหว่างระดับการศึกษากับค่าเฉลี่ยความสุข

ระดับการศึกษา	จำนวน (คน)	ค่าเฉลี่ย ความสุข	ส่วนเบี่ยงเบน มาตรฐาน	F	ระดับ นัยสำคัญ
ไม่มีการศึกษา	17	3.51	0.565	1.413	0.197
ประถมศึกษา	79	3.47	0.631		
มัธยมศึกษาตอนต้น	85	3.53	0.599		
มัธยมศึกษาตอนปลาย/ปวช.	80	3.48	0.698		
อนุปริญญา/ปวส.	50	3.34	0.513		
ปริญญาตรี	75	3.32	0.702		
สูงกว่าปริญญาตรี	9	3.78	0.549		
<b>รวม</b>	<b>395</b>				

จากตาราง 4.12 ผลการทดสอบโดยใช้สถิติ F - test พบว่า ค่าจำนวนค่าได้เท่ากับ 1.413 มีระดับนัยสำคัญเท่ากับ 0.197 ซึ่งมากกว่าระดับนัยสำคัญ 0.05 จึงยอมรับ  $H_0$  สรุปได้ว่า กลุ่มตัวอย่างที่มีการศึกษาแตกต่างกันมีความสุขไม่แตกต่างกันที่ระดับความเชื่อมั่นร้อยละ 95

#### สมมติฐานที่ 4 ความแตกต่างระหว่างสถานภาพสมรสมีผลต่อความสุข

$H_0$ : สถานภาพสมรสที่แตกต่างกันมีผลต่อค่าเฉลี่ยความสุขไม่แตกต่างกัน

$H_1$ : สถานภาพสมรสที่แตกต่างกันมีผลต่อค่าเฉลี่ยความสุขแตกต่างกัน

ตาราง 4.13 ผลการทดสอบสมมติฐานระหว่างสถานภาพสมรสกับค่าเฉลี่ยความสุข

สถานภาพสมรส	จำนวน (คน)	ค่าเฉลี่ย ความสุข	ส่วนเบี่ยงเบน มาตรฐาน	F	ระดับ นัยสำคัญ
โสด	169	3.5081	.64306	1.294	0.275
สมรส	205	3.4081	.61236		
หย่าร้าง/แยกกันอยู่	21	3.3743	.80561		
<b>รวม</b>	<b>395</b>				

จากตาราง 4.13 ผลการทดสอบโดยใช้สถิติ F – test พบว่า คำนวณค่าได้เท่ากับ 1.294 มีระดับนัยสำคัญเท่ากับ 0.275 ซึ่งมากกว่าระดับนัยสำคัญ 0.05 จึงยอมรับ  $H_0$  สรุปได้ว่า กลุ่มตัวอย่างทั้งที่โสด สมรส และหย่าร้างหรือแยกกันอยู่ มีความสุขไม่แตกต่างกันที่ระดับความเชื่อมั่นร้อยละ 95

**สมมติฐานที่ 5 ความแตกต่างระหว่างรายได้เฉลี่ยต่อเดือนมีผลต่อความสุข**

$H_0$ : รายได้เฉลี่ยต่อเดือนที่แตกต่างกันมีผลต่อค่าเฉลี่ยความสุขไม่แตกต่างกัน

$H_1$ : รายได้เฉลี่ยต่อเดือนที่แตกต่างกันมีผลต่อค่าเฉลี่ยความสุขแตกต่างกัน

**ตาราง 4.14 ผลการทดสอบสมมติฐานระหว่างรายได้เฉลี่ยต่อเดือนกับค่าเฉลี่ยความสุข**

รายได้เฉลี่ยต่อเดือน	จำนวน (คน)	ค่าเฉลี่ย ความสุข	ส่วนเบี่ยงเบน มาตรฐาน	F	ระดับ นัยสำคัญ
ไม่เกิน 5,000 บาท	124	3.55	0.642	7.688	0.000
5,001 – 10,000 บาท	167	3.45	0.617		
10,001 – 20,000 บาท	70	3.16	0.621		
20,001 บาทขึ้นไป	34	3.67	0.566		
<b>รวม</b>	<b>395</b>				

จากตาราง 4.14 ผลการทดสอบโดยใช้สถิติ F – test พบว่า ค่าจำนวนค่าได้เท่ากับ 7.688 มีระดับนัยสำคัญเท่ากับ 0.000 ซึ่งน้อยกว่าระดับนัยสำคัญ 0.05 จึงปฏิเสธ  $H_0$  ยอมรับ  $H_1$  สรุปได้ว่า กลุ่มตัวอย่างที่มีรายได้แตกต่างกันมีความสุขที่แตกต่างกัน อย่างมีนัยสำคัญทางสถิติ ที่ระดับความเชื่อมั่นร้อยละ 95

**ตาราง 4.15 การเปรียบเทียบค่าเฉลี่ยเป็นรายคู่ของความสุขจำแนกตามรายได้**

รายได้ (I)	รายได้ (J)	ความแตกต่างของ ความสุขเฉลี่ย (I – J)	ระดับ นัยสำคัญ
20,001 บาทขึ้นไป	ไม่เกิน 5,000 บาท	0.1238	0.304
	5,001 – 10,000 บาท	0.2220	0.058
	10,001 – 20,000 บาท	0.5158	0.000*

จากตาราง 4.15 เมื่อทดสอบด้วยวิธีการเปรียบเทียบค่าเฉลี่ยรายคู่ (LSD) พบว่า กลุ่มที่มีรายได้ตั้งแต่ 20,001 บาทขึ้นไป มีความสุขมากกว่ากลุ่มตัวอย่างที่มีรายได้ 10,001 – 20,000 บาท อย่างมีนัยสำคัญทางสถิติ ที่ระดับความเชื่อมั่นร้อยละ 95

### สมมติฐานที่ 6 ความแตกต่างระหว่างอาชีพมีผลต่อความสุข

$H_0$ : อาชีพที่แตกต่างกันมีผลต่อค่าเฉลี่ยความสุขไม่แตกต่างกัน

$H_1$ : อาชีพที่แตกต่างกันมีผลต่อค่าเฉลี่ยความสุขแตกต่างกัน

ตาราง 4.16 ผลการทดสอบสมมติฐานระหว่างอาชีพกับค่าเฉลี่ยความสุข

อาชีพ	จำนวน (คน)	ค่าเฉลี่ย ความสุข	ส่วนเบี่ยงเบน มาตรฐาน	F	ระดับ นัยสำคัญ
ข้าราชการ / ลูกจ้าง / พนักงานใน หน่วยงานราชการ	33	3.44	0.55225	1.466	0.189
พนักงานรัฐวิสาหกิจ	13	3.69	0.543		
พนักงานบริษัทเอกชน	42	3.44	0.690		
ธุรกิจส่วนตัว	86	3.39	0.634		
รับจ้างทั่วไป	102	3.43	0.682		
เกษตรกร	41	3.30	0.531		
อื่นๆ	78	3.59	0.638		
<b>รวม</b>	<b>395</b>				

จากตาราง 4.16 ผลการทดสอบโดยใช้สถิติ F – test พบว่า คำนวณค่าได้เท่ากับ 1.466 มีระดับนัยสำคัญเท่ากับ 0.189 ซึ่งมากกว่าระดับนัยสำคัญ 0.05 จึงยอมรับ  $H_0$  สรุปได้ว่า กลุ่มตัวอย่างที่มีอาชีพแตกต่างกันมีความสุขไม่แตกต่างกัน ที่ระดับความเชื่อมั่นร้อยละ 95

### สมมติฐานที่ 7 ความแตกต่างระหว่างเงินออมมีผลต่อความสุข

$H_0$ : การมีหรือไม่มีเงินออมมีผลต่อค่าเฉลี่ยความสุขไม่แตกต่างกัน

$H_1$ : การมีหรือไม่มีเงินออมมีผลต่อค่าเฉลี่ยความสุขแตกต่างกัน

### ตาราง 4.17 ผลการทดสอบสมมติฐานระหว่างการมีเงินออมกับค่าเฉลี่ยความสุข

การมีเงินออม	จำนวน (คน)	ค่าเฉลี่ย ความสุข	ส่วนเบี่ยงเบน มาตรฐาน	t	ระดับนัยสำคัญ
มีเงินออม	169	3.45	0.659	-0.067	0.947
ไม่มีเงินออม	226	3.45	0.621		
<b>รวม</b>	<b>395</b>				

จากตาราง 4.17 ผลการทดสอบโดยใช้สถิติ t - test พบว่า คำนวณค่าได้เท่ากับ -0.067 มีระดับนัยสำคัญเท่ากับ 0.947 ซึ่งมากกว่าระดับนัยสำคัญ 0.05 จึงยอมรับ  $H_0$  สรุปได้ว่า กลุ่มตัวอย่างที่มีเงินออม และไม่มีเงินออมมีความสุขที่ไม่แตกต่างกันที่ระดับความเชื่อมั่นร้อยละ 95

### สมมติฐานที่ 8 ความแตกต่างระหว่างหนี้สินมีผลต่อความสุข

$H_0$ : การมีหรือไม่มีหนี้สินมีผลต่อค่าเฉลี่ยความสุขไม่แตกต่างกัน

$H_1$ : การมีหรือไม่มีหนี้สินมีผลต่อค่าเฉลี่ยความสุขแตกต่างกัน

### ตาราง 4.18 ผลการทดสอบสมมติฐานระหว่างการมีหนี้สินและไม่มีหนี้สินกับค่าเฉลี่ยความสุข

การมีหนี้สิน	จำนวน (คน)	ค่าเฉลี่ย ความสุข	ส่วนเบี่ยงเบน มาตรฐาน	t	ระดับนัยสำคัญ
มีหนี้สิน	122	3.27	0.636	-3.819	0.000
ไม่มีหนี้สิน	273	3.53	0.627		
<b>รวม</b>	<b>395</b>				

จากตารางที่ 4.18 ผลการทดสอบโดยใช้สถิติ  $t - test$  พบว่า ค่าจำนวนค่าได้เท่ากับ - 3.819 มีระดับนัยสำคัญเท่ากับ 0.000 ซึ่งน้อยกว่าระดับนัยสำคัญ 0.05 จึงปฏิเสธ  $H_0$  ยอมรับ  $H_1$  สรุปได้ว่า กลุ่มตัวอย่างที่มีหนี้สินและไม่มีหนี้สินมีความสุขที่แตกต่างกัน อย่างมีนัยสำคัญทางสถิติ ที่ระดับความเชื่อมั่นร้อยละ 95 โดยกลุ่มตัวอย่างที่ไม่มีหนี้สินมีความสุขมากกว่ากลุ่มตัวอย่างที่มีหนี้สิน

#### สมมติฐานที่ 9 ความแตกต่างระหว่างการมีที่ดินในครอบครองมีผลต่อความสุข

$H_0$ : การมีหรือไม่มีที่ดินในครอบครองมีผลต่อค่าเฉลี่ยความสุขไม่แตกต่างกัน

$H_1$ : การมีหรือไม่มีที่ดินในครอบครองมีผลต่อค่าเฉลี่ยความสุขแตกต่างกัน

ตาราง 4.19 ผลการทดสอบสมมติฐานระหว่างการมีที่ดินในครอบครองกับค่าเฉลี่ยความสุข

การมีที่ดินในครอบครอง	จำนวน (คน)	ค่าเฉลี่ย ความสุข	ส่วนเบี่ยงเบน มาตรฐาน	t	ระดับ นัยสำคัญ
มีที่ดินในครอบครอง	187	3.62	0.619	5.134	0.000
ไม่มีที่ดินในครอบครอง	208	3.30	0.616		
<b>รวม</b>	<b>395</b>				

จากตาราง 4.19 ผลการทดสอบโดยใช้สถิติ  $t - test$  พบว่า ค่าจำนวนค่าได้เท่ากับ 5.134 มีระดับนัยสำคัญเท่ากับ 0.000 ซึ่งน้อยกว่าระดับนัยสำคัญ 0.05 จึงปฏิเสธ  $H_0$  ยอมรับ  $H_1$  สรุปได้ว่า กลุ่มตัวอย่างที่มีที่ดินในครอบครอง และไม่มีที่ดินในครอบครองมีความสุขที่แตกต่างกัน อย่างมีนัยสำคัญทางสถิติ ที่ระดับความเชื่อมั่นร้อยละ 95 โดยกลุ่มตัวอย่างที่มีที่ดินในครอบครองมีความสุขมากกว่ากลุ่มตัวอย่างที่ไม่มีที่ดินในครอบครอง

กล่าวโดยสรุป ปัจจัยที่ส่งผลต่อความสุข ได้แก่ รายได้เฉลี่ยต่อเดือน การมีหนี้สิน การมีที่ดินในครอบครอง อย่างมีนัยสำคัญทางสถิติ ที่ระดับความเชื่อมั่นร้อยละ 95 ส่วนตัวแปรที่ไม่มีผลต่อความสุข ได้แก่ เพศ อายุ ระดับการศึกษา สถานภาพสมรส อาชีพ การมีเงินออม ดังแสดงในตาราง 4.20

ตาราง 4.20 สรุปผลการทดสอบสมมติฐานระหว่างตัวแปรต่างๆ กับความสุข

ตัวแปร	t - test	F - test	ระดับนัยสำคัญ
1. เพศ	-0.678		0.490
2. อายุ		1.411	0.230
3. ระดับการศึกษา		1.413	0.197
4. สถานภาพสมรส		1.294	0.275
5. รายได้เฉลี่ยต่อเดือน		7.685	0.000*
6. อาชีพ		1.466	0.189
7. การมีเงินออม	-0.067		0.947
8. การมีหนี้สิน	-3.819		0.000*
9. การมีที่ดินใน ครอบครอง	5.134		0.000*

หมายเหตุ: \* มีผลต่อความสุขที่ระดับความเชื่อมั่นร้อยละ 95



## บทที่ 5

### สรุปผลการวิจัยและข้อเสนอแนะ

#### สรุปผลการวิจัย

การศึกษาในครั้งนี้มีวัตถุประสงค์เพื่อศึกษาระดับความสุขและปัจจัยที่ส่งผลต่อระดับความสุขของประชาชนในเขตพื้นที่เทศบาลเมืองควนลัง อำเภอหาดใหญ่ จังหวัดสงขลา กลุ่มตัวอย่างที่ใช้วิเคราะห์เป็นประชาชนที่อาศัยในพื้นที่เทศบาลเมืองควนลัง ซึ่งทำการกำหนดกลุ่มตัวอย่างทั้งสิ้น 395 ตัวอย่าง และได้ดำเนินการเก็บข้อมูล ในวันที่ 1 มีนาคม – 10 เมษายน พ.ศ. 2554 ซึ่งสามารถสรุปผลการศึกษา ดังนี้

#### 1. ลักษณะทั่วไปของกลุ่มตัวอย่าง

จากการสำรวจกลุ่มตัวอย่างโดยการเก็บแบบสอบถามประชาชนที่อาศัยในเขตเทศบาลเมืองควนลัง อำเภอหาดใหญ่ จังหวัดสงขลา ที่มีอายุตั้งแต่ 15 ปีขึ้นไป จำนวน 395 ตัวอย่าง พบว่า กลุ่มตัวอย่างส่วนใหญ่เป็นเพศชาย คิดเป็นร้อยละ 53.4 มีอายุประมาณ 35 – 44 ปีมากที่สุด คิดเป็นร้อยละ 23.8 เมื่อพิจารณาตามระดับการศึกษาพบว่า กลุ่มตัวอย่างมีการศึกษาในระดับมัธยมศึกษาตอนต้นมากที่สุด คิดเป็นร้อยละ 21.5 ส่วนใหญ่สมรสแล้ว คิดเป็นร้อยละ 51.9 ส่วนรายได้ของกลุ่มตัวอย่าง พบว่า มีรายได้ระหว่าง 5,001 – 10,000 บาทมากที่สุด คิดเป็นร้อยละ 42.8 มีอาชีพรับจ้างทั่วไปมากที่สุด คิดเป็นร้อยละ 25.80 เมื่อพิจารณาถึงสภาพหนี้ พบว่า กลุ่มตัวอย่างส่วนใหญ่ไม่มีหนี้สิน คิดเป็นร้อยละ 69.1 และส่วนใหญ่ไม่มีที่ดินในครอบครอง คิดเป็นร้อยละ 52.7

#### 2. ระดับความสุขของประชาชนในเขตพื้นที่เทศบาลเมืองควนลัง

ระดับความสุขของประชาชนในเขตพื้นที่เทศบาลเมืองควนลัง อำเภอหาดใหญ่ จังหวัดสงขลา สามารถอธิบายดังนี้

2.1 ด้านสภาพอนามัย โดยภาพรวม พบว่า กลุ่มตัวอย่างมีความสุขในระดับมาก

และเมื่อพิจารณาในรายละเอียด พบว่า ในด้านความรู้สึกสบายใจในสุขภาพ การได้รับโภชนาการครบถ้วน และการมีหลักประกันสุขภาพที่เหมาะสม กลุ่มตัวอย่างมีความสุขในระดับมาก มีเพียงด้านความเป็นธรรมในระบบสาธารณสุขเท่านั้นที่กลุ่มตัวอย่างมีความสุขในระดับปานกลาง

2.2 ด้านความรู้ โดยภาพรวม พบว่า กลุ่มตัวอย่างมีความสุขในระดับปานกลาง และเมื่อพิจารณาในรายละเอียด พบว่า ในด้านการมีงานตรงกับความต้องการ และการมีโอกาสทางการศึกษา กลุ่มตัวอย่างมีความสุขในระดับปานกลาง ส่วนความพึงพอใจกับความรู้กลุ่มตัวอย่างมีความสุขในระดับมาก

2.3 ด้านชีวิตการทำงาน โดยภาพรวม พบว่า กลุ่มตัวอย่างมีความสุขในระดับมาก และเมื่อพิจารณาในรายละเอียด พบว่า ในด้านความพึงพอใจกับงานที่ทำ และความถนัดและเชี่ยวชาญในงานที่ทำ กลุ่มตัวอย่างมีความสุขในระดับมาก มีเพียงด้านการมีงานทำในครอบครัวเท่านั้นที่กลุ่มตัวอย่างมีความสุขในระดับปานกลาง

2.4 ด้านรายได้และการกระจายรายได้ โดยภาพรวม พบว่า กลุ่มตัวอย่างมีความสุขในระดับปานกลางและเมื่อพิจารณาในรายละเอียด พบว่า ในด้านความพึงพอใจกับฐานะความเป็นอยู่ กลุ่มตัวอย่างมีความสุขในระดับมาก และการมีรายได้ที่พอเพียงกับรายจ่ายที่จำเป็น กลุ่มตัวอย่างมีความสุขในระดับปานกลาง

2.5 ด้านสภาพแวดล้อม โดยภาพรวม พบว่า กลุ่มตัวอย่างมีความสุขในระดับปานกลางและเมื่อพิจารณาในรายละเอียด พบว่า ในด้านความปลอดภัยในชีวิตและทรัพย์สินในชุมชน ความพอเพียงของทรัพยากรธรรมชาติในชุมชน ความสมบูรณ์ของทรัพยากรธรรมชาติในชุมชน การจัดการขยะของชุมชน การช่วยเหลือเกื้อกูลระหว่างคนในชุมชน การแก้ไขปัญหาแบบถ้อยทีถ้อยอาศัยของคนในชุมชน ระบบสาธารณสุขปโภคในชุมชน กลุ่มตัวอย่างมีความสุขในระดับปานกลาง

2.6 ด้านชีวิตครอบครัว โดยภาพรวม พบว่า กลุ่มตัวอย่างมีความสุขในระดับมาก และเมื่อพิจารณาในรายละเอียด พบว่า ในด้านสภาพที่อยู่อาศัย โอกาสที่ครอบครัวอยู่พร้อมหน้ากัน ความอบอุ่นในครอบครัว และชีวิตครอบครัว กลุ่มตัวอย่างมีความสุขในระดับมาก

2.7 ด้านการบริหารจัดการที่ดีของรัฐ โดยภาพรวม พบว่า กลุ่มตัวอย่างมีความสุขในระดับปานกลาง และเมื่อพิจารณาในรายละเอียด พบว่า การมีส่วนร่วมในการจัดทำแผนพัฒนาชุมชน ความพึงพอใจกับการใช้ทรัพยากรคุ้มค่าของเทศบาลเมืองควนลัง ความพึงพอใจกับความโปร่งใสในการทำงานของเทศบาลเมืองควนลัง การได้รับการบริการที่เท่าเทียมกัน การพัฒนาอย่างต่อเนื่องจากการบริหารงานของเทศบาลเมืองควนลัง กลุ่มตัวอย่างมีความสุขในระดับปานกลาง

โดยภาพรวม ระดับความสุขของประชาชนในเขตพื้นที่เทศบาลเมืองควนลัง พบว่า มีค่าเฉลี่ยความสุข เท่ากับ 3.45 ซึ่งมีความสุขในระดับปานกลางและเมื่อพิจารณาในตัวชี้วัดแต่ละด้าน พบว่า ในด้านสุขภาพอนามัยชีวิต ด้านการทำงาน และด้านชีวิตครอบครัว กลุ่มตัวอย่างมีความสุขในระดับมาก ส่วนด้านความรู้ ด้านรายได้และการกระจายรายได้ ด้านสภาพแวดล้อม ด้านการบริหารจัดการที่ดีของรัฐ กลุ่มตัวอย่างมีระดับความสุขปานกลาง

### 3. เปรียบเทียบระดับความสุขของประชาชนในเขตเทศบาลเมืองควนลัง

ในส่วนนี้เป็นการทดสอบปัจจัยต่างๆ ที่ส่งผลต่อระดับความสุขของประชาชนในเขตเทศบาลเมืองควนลัง สถิติที่ใช้ในการทดสอบสมมติฐานสำหรับกรณีที่ประชากรมีการแจกแจงปกติ ได้แก่ t – test ในกรณีที่ตัวแปรอิสระจำแนกเป็น 2 กลุ่ม และทดสอบโดยใช้ F – test ในกรณีที่ตัวแปรอิสระจำแนกตั้งแต่ 3 กลุ่มขึ้นไป ทดสอบที่ระดับความเชื่อมั่นร้อยละ 95 จากการวิเคราะห์สรุปได้ดังนี้

**เพศ** พบว่า เพศหญิงและเพศชายมีความสุขไม่แตกต่างกัน

**อายุ** พบว่า กลุ่มอายุในแต่ละช่วงมีความสุขไม่แตกต่างกัน

**ระดับการศึกษา** พบว่า กลุ่มตัวอย่างที่มีการศึกษาในระดับต่างๆ กันมีความสุขไม่แตกต่างกัน

**สถานภาพสมรส** พบว่า กลุ่มตัวอย่างทั้งที่โสด สมรส และหย่าร้างหรือแยกกันอยู่มีความสุขไม่แตกต่างกัน

**รายได้** พบว่า กลุ่มตัวอย่างที่มีรายได้แตกต่างกันมีความสุขที่แตกต่างกัน โดยกลุ่มตัวอย่างที่มีรายได้มากจะมีความสุขมากกว่ากลุ่มที่รายได้น้อย

**อาชีพ** พบว่า กลุ่มตัวอย่างที่มีอาชีพแตกต่างกันมีความสุขไม่แตกต่างกัน

**เงินออม** พบว่า กลุ่มตัวอย่างที่มีเงินออม และไม่มีเงินออมมีความสุขที่ไม่แตกต่างกัน

**หนี้สิน** พบว่า กลุ่มตัวอย่างที่มีหนี้สินและไม่มีหนี้สินมีความสุขที่แตกต่างกัน โดยกลุ่มตัวอย่างที่ไม่มีหนี้สินมีความสุขมากกว่ากลุ่มตัวอย่างที่มีหนี้สิน

**การครอบครองที่ดิน** พบว่า กลุ่มตัวอย่างที่มีที่ดินในครอบครอง และไม่มีที่ดินในครอบครองมีความสุขที่แตกต่างกัน โดยกลุ่มตัวอย่างที่มีที่ดินในครอบครองมีความสุขมากกว่ากลุ่มตัวอย่างที่ไม่มีที่ดินในครอบครอง

กล่าวโดยสรุป ปัจจัยที่ส่งผลต่อความสุข ได้แก่ รายได้เฉลี่ยต่อเดือน การมีหนี้สิน การมีที่ดินในครอบครอง อย่างมีนัยสำคัญทางสถิติ ที่ระดับความเชื่อมั่นร้อยละ 95 ส่วนตัวแปรที่ไม่มีผลต่อความสุข ได้แก่ เพศ อายุ ระดับการศึกษา สถานภาพสมรส อาชีพ การมีเงินออม

### ข้อเสนอแนะ

จากการศึกษาเรื่องระดับความสุขและปัจจัยที่ส่งผลต่อระดับความสุขของประชาชนในเขตพื้นที่เทศบาลเมืองควนลัง อำเภอหาดใหญ่ จังหวัดสงขลา ซึ่งแสดงให้เห็นว่าประชาชนชาวควนลังมีระดับความสุขอยู่ในระดับปานกลาง ดังนั้นเพื่อเป็นแนวทางในการบริหารและพัฒนาชุมชนเพื่อให้ประชาชนอยู่ดีมีสุข ผู้วิจัยใคร่ขอเสนอแนะดังต่อไปนี้

1. ทางเทศบาลควรให้การดูแลกลุ่มประชาชนที่มีรายได้น้อย เนื่องจากจะเห็นได้ว่ากลุ่มที่มีรายได้น้อยมีค่าเฉลี่ยความสุขน้อยกว่ากลุ่มที่มีรายได้สูง โดยการส่งเสริม สนับสนุนการสร้างงานที่งานที่มีลักษณะเป็นอาชีพหลัก และอาชีพเสริมให้กับประชาชนในชุมชน เน้นการรวมกลุ่มของภาคประชาชน โดยเน้นการทำงานในลักษณะการแบ่งงานกันทำตามความถนัด และเพื่อเสริมสร้างอำนาจต่อรองในการกำหนดราคาสินค้า นอกจากนี้ทางเทศบาลควรเข้าไปดูแลกลุ่มที่มีหนี้สิน และเข้าไปช่วยเหลือให้คำแนะนำทางการเงิน ร่วมกันปรึกษาหารือเพื่อหาทางออกร่วมกัน และควรจัดการส่งเสริมแหล่งทำกินให้ประชาชนได้เข้าถึงโอกาสเพื่อให้มีที่ดินในครอบครอง

2. ประเด็นสำคัญที่ประชาชนให้คำแนะนำส่วนใหญ่จะเป็นเรื่องของการบริหารจัดการของเทศบาลควนลัง โดยอยากให้มีความโปร่งใสมากขึ้น เช่น การชี้แจง ประชาสัมพันธ์ถึงแนวทางการทำงานให้ประชาชนได้รับทราบอย่างทั่วถึง และรับฟังความคิดเห็นจากประชาชนอย่างจริงจัง ร่วมมือกันระหว่างทางเทศบาลกับประชาชนในการแก้ไขปัญหาชุมชนอย่างจริงจัง สำหรับประเด็นที่ประชาชนอยากให้ทางเทศบาลควนลังเร่งดำเนินการในส่วนของสาธารณูปโภค เช่น การมีน้ำประปาใช้อย่างทั่วถึง ไฟฟ้าถนน เป็นต้น และอยากให้ทางเทศบาลจัดสถานที่นันทนาการของชุมชนเอง เพื่อจะได้เป็นแหล่งพักผ่อนหย่อนใจ และพื้นที่สำหรับออกกำลังกาย ส่วนปัญหาด้านมลพิษไม่ว่าจะเป็นน้ำเสียจากโรงงาน ปัญหาการจัดเก็บขยะ และปัญหาหาเสพติด อยากให้ทางเทศบาลเขาไปดูแลโดยเร็วทั้งนี้เพื่อประโยชน์ส่วนรวมของประชาชนชาวควนลังอย่างแท้จริง

### ข้อเสนอแนะในการศึกษาครั้งต่อไป

1. ควรทำการศึกษาให้ครอบคลุมทั่วทั้งประเทศ เพราะความแตกต่างทางด้านเศรษฐกิจและสังคม รวมถึงความต้องการของประชาชนในแต่ละพื้นที่ อาจเป็นสาเหตุที่ทำให้เกิดความแตกต่างในระดับความสุข

2. ควรหาเกณฑ์มาใช้ในการกำหนดวัดค่าความสุข จะได้เกิดองค์ความรู้เพื่อวัดความสุขของประชาชนให้มีมาตรฐานและเป็นข้อเท็จจริงมากยิ่งขึ้น เพราะการที่ให้ประชาชนประเมินระดับความสุขของตนเอง อาจทำให้เกิดการเอนเอียงของข้อมูลได้

## บรรณานุกรม

- กัลยา วานิชย์บัญชา. 2546. การวิเคราะห์สถิติ: สถิติสำหรับการบริหารและการวิจัย.  
พิมพ์ครั้งที่ 7. กรุงเทพมหานคร: โรงพิมพ์แห่งจุฬาลงกรณ์มหาวิทยาลัย.
- เกวรุต ไชยเดช. 2550. การสำรวจและประเมินระดับความสุขของประชาชน กรณีศึกษา  
เทศบาลตำบลอ่าวลึกใต้ อำเภออ่าวลึก จังหวัดกระบี่. การค้นคว้าอิสระปริญญา  
รัฐประศาสนศาสตรมหาบัณฑิต มหาวิทยาลัยขอนแก่น.
- คุณัญญ์ สงขาว. 2550. การสำรวจและประเมินระดับความสุขของประชาชน กรณีศึกษาองค์การ  
บริหารส่วนตำบลกะเปา อำเภอกีรีรัฐนิคม จังหวัดสุราษฎร์ธานี.  
การค้นคว้าอิสระปริญญารัฐประศาสนศาสตรมหาบัณฑิต. มหาวิทยาลัยขอนแก่น.
- จิระศักดิ์ ทัพพา. 2550. ปัจจัยที่ส่งผลต่อความสุขของภาคประชาชนในจังหวัดเพชรบูรณ์.  
วิทยานิพนธ์รัฐประศาสนศาสตรมหาบัณฑิต มหาวิทยาลัยราชภัฏเพชรบูรณ์.
- เทศบาลเมืองควนลัง. “ข้อมูลเทศบาล.” [ออนไลน์]. เข้าถึงได้จาก [www.khuanlang.go.th](http://www.khuanlang.go.th).  
(15 พ.ย. 2553)
- นครินทร์ เมฆไตรรัตน์. “การกระจายอำนาจ.” [ออนไลน์]. เข้าถึงได้จาก  
<http://www.thaipoliticsgovernment.org>. (15 พ.ย. 2553)  
\_\_\_\_\_. “องค์กรปกครองส่วนท้องถิ่น.” [ออนไลน์]. เข้าถึงได้จาก  
<http://www.thaipoliticsgovernment.org>. (16 พ.ย. 2553)
- นิตานาด ถิ่นทะเล. 2550. การวัดระดับความสุขของประชาชน: กรณีศึกษาเขตพื้นที่องค์การ  
บริหารส่วนตำบลยวน้อย อำเภอเกาะยาว จังหวัดพังงา. การค้นคว้าอิสระปริญญารัฐ  
ประศาสนศาสตรมหาบัณฑิต มหาวิทยาลัยขอนแก่น.
- ประยูทธิ์ อ้นชู. 2550. การสำรวจและประเมินระดับความสุขของประชาชน กรณีศึกษาองค์การ  
บริหารส่วนตำบลเขาเขน อำเภอปลายพระยา จังหวัดกระบี่. การค้นคว้าอิสระปริญญา  
รัฐประศาสนศาสตรมหาบัณฑิต. มหาวิทยาลัยขอนแก่น.
- ปิริยะ ผลพิรุฬห์ และปั๋งปอนด์ รักอำนาจกิจ. “ความสุขจากทุนทางสังคม: กรณีศึกษาจาก  
กลุ่มตัวอย่างในจังหวัดกาญจนบุรี.” [ออนไลน์]. เข้าถึงได้จาก  
<http://www.econ.nida.ac.th/people/faculty/Piriya/publications>. (25 พ.ย. 2553)
- รุ่งชัชดาพร เวหะชาติ. ม.ป.ป.. การกระจายอำนาจการบริหารสถานศึกษา. มหาวิทยาลัยทักษิณ.

- สุรินทร์ นิยมพันธุ์. 2550. ระดับความสุขของประชาชน กรณีศึกษาในเขตพื้นที่องค์การบริหารส่วนตำบลคลองยา อำเภออ่าวลึก จังหวัดกระบี่. การค้นคว้าอิสระปริญญารัฐประศาสนศาสตรมหาบัณฑิต มหาวิทยาลัยขอนแก่น.
- โสภณ โสภณจิตโต. ม.ป.ป.. ความสุข คือ อะไร. ฉบับที่ 6743, หนังสือพิมพ์ข่าวสด.
- สำนักงานคณะกรรมการพัฒนาการเศรษฐกิจและสังคมแห่งชาติ. “สรุปสาระสำคัญแผนพัฒนาเศรษฐกิจและสังคมแห่งชาติ ฉบับที่ 10 (พ.ศ. ๒๕๕๐ - ๒๕๕๔).” [ออนไลน์]. เข้าถึงได้จาก <http://www.nesdb.go.th/Default.aspx?tabid=139>. (13 พ.ย. 2553)
- \_\_\_\_\_. “กรอบแนวคิด หลักเกณฑ์ และวิธีการวัดความอยู่ดีมีสุขของคนไทย.” [ออนไลน์]. เข้าถึงได้จาก [http://www.nesdb.go.th/Portals/0/eco\\_datas/evaluation/อยู่ดีมีสุข.pdf](http://www.nesdb.go.th/Portals/0/eco_datas/evaluation/อยู่ดีมีสุข.pdf). (13 พ.ย. 2553)
- สำนักงานปลัดกระทรวงสาธารณสุข. “นโยบายพรรคการเมืองต่อการกระจายอำนาจด้านสุขภาพ.” [ออนไลน์]. เข้าถึงได้จาก <http://www.fda.moph.go.th/fda-net/html/product/other/kbs3/reform3.htm>. (15 พ.ย. 2553)
- อริพร อิศระเสนีย์. 2549. ความสุขและความสามารถในการเผชิญปัญหาของกลุ่มครูอาสาสมัครในพื้นที่ประสภภัยสึนามิ. การค้นคว้าอิสระปริญญาวิทยาศาสตรมหาบัณฑิต มหาวิทยาลัยเชียงใหม่.
- อาคม เต็มพิทยาไพสิฐ และคณะ. 2552. แผนพัฒนาเศรษฐกิจและสังคมแห่งชาติ ฉบับที่ 1-11. สำนักงานคณะกรรมการพัฒนาการเศรษฐกิจและสังคมแห่งชาติ.
- แอนนา สාරาญ. 2550. การวัดระดับความสุขของประชาชน: กรณีศึกษาในเขตองค์การบริหารส่วนตำบลนภมลา อำเภอกระบุรี จังหวัดภูเก็ต. การค้นคว้าอิสระปริญญารัฐประศาสนศาสตรมหาบัณฑิต มหาวิทยาลัยขอนแก่น.
- A. H. Maslow. 1943. “A Theory of Human Motivation.” [ออนไลน์]. เข้าถึงได้จาก <http://psychclassics.yorku.ca/Maslow/motivation.htm>. (10 ธ.ค. 2553)

ภาคผนวก



## แบบสอบถาม

เรื่อง ระดับความสุขและปัจจัยที่ส่งผลต่อระดับความสุข กรณีศึกษาประชาชนในเขต  
พื้นที่เทศบาลเมืองควนลัง อำเภอหาดใหญ่ จังหวัดสงขลา

แบบสอบถามชุดนี้เป็นเครื่องมือในการเก็บรวบรวมข้อมูล เพื่อใช้ประกอบการทำสารนิพนธ์ ของนักศึกษาหลักสูตรรัฐประศาสนศาสตรมหาบัณฑิต มหาวิทยาลัยสงขลานครินทร์ ซึ่งมีวัตถุประสงค์ที่จะนำข้อมูลไปใช้เป็นแนวทางในการวัดระดับความสุขของประชากร และหาปัจจัยที่ส่งผลต่อระดับความสุขของประชากรในเขตพื้นที่เทศบาลเมืองควนลัง อำเภอหาดใหญ่ จังหวัดสงขลา

ข้อมูลทั้งหมดของผู้ตอบแบบสอบถามจะถูกปกปิดเป็นความลับ ดังนั้นจึงขอความร่วมมือจากท่านตอบแบบสอบถามชุดนี้ตามความเป็นจริง และตรงตามความคิดเห็นของท่านมากที่สุด

คำชี้แจง แบบสอบถามชุดนี้ แบ่งออกเป็น 3 ส่วน ได้แก่

ส่วนที่ 1 ข้อมูลทั่วไปของผู้ตอบแบบสอบถาม

ส่วนที่ 2 ข้อมูลระดับความสุขของผู้ตอบแบบสอบถาม

ส่วนที่ 3 ข้อคิดเห็นและข้อเสนอแนะอื่นๆ ที่เป็นประโยชน์ในการพัฒนาชุมชน

ส่วนที่ 1 ข้อมูลทั่วไปของผู้ตอบแบบสอบถาม

คำชี้แจง โปรดทำเครื่องหมาย  ในช่องว่าง ( ) ที่ตรงตามความเป็นจริงมากที่สุด

1. เพศ  หญิง  ชาย
2. อายุ ..... ปี
3. ระดับการศึกษาสูงสุด
 

<input type="checkbox"/> ไม่จบการศึกษา	<input type="checkbox"/> ประถมศึกษา
<input type="checkbox"/> มัธยมศึกษาตอนต้น (ม.3)	<input type="checkbox"/> มัธยมศึกษาตอนปลาย (ม.6/ปวช.)
<input type="checkbox"/> อนุปริญญา (ปวส.)	<input type="checkbox"/> ปริญญาตรี
<input type="checkbox"/> สูงกว่าปริญญาตรี	
4. สถานภาพสมรส
 

<input type="checkbox"/> โสด	<input type="checkbox"/> สมรส	<input type="checkbox"/> หย่าร้าง/แยกกันอยู่
------------------------------	-------------------------------	--
5. รายได้เฉลี่ยต่อเดือน ..... บาท/เดือน

## 6. อาชีพ

- ( ) ข้าราชการ / ลูกจ้าง / พนักงานในหน่วยงานราชการ ( ) พนักงานรัฐวิสาหกิจ  
 ( ) พนักงานบริษัทเอกชน ( ) ธุรกิจส่วนตัว  
 ( ) รับจ้างทั่วไป ( ) เกษตรกร  
 ( ) อื่นๆ ระบุ .....

## 7. จำนวนเงินออมเฉลี่ยต่อเดือน ..... บาท/เดือน

## 8. หนี้สิน ( ) มีหนี้สิน เนื่องจาก (ตอบได้มากกว่า 1 ข้อ)

- ( ) หนี้สินเพื่อการบริโภค ผ่อนจำนวน.....บาท/เดือน  
 ( ) หนี้สินเพื่อยานพาหนะ ผ่อนจำนวน.....บาท/เดือน  
 ( ) หนี้สินเพื่อที่อยู่อาศัย ผ่อนจำนวน.....บาท/เดือน  
 ( ) หนี้สินเพื่อข้าวของเครื่องใช้ต่างๆ ผ่อนจำนวน.....บาท/เดือน  
 ( ) หนี้สินเพื่อการศึกษาของบุตรหลาน ผ่อนจำนวน.....บาท/เดือน  
 ( ) อื่นๆ หนี้สินเพื่อ..... ผ่อนจำนวน.....บาท/เดือน  
 ( ) ไม่มีหนี้สิน

## 9. ท่านมีที่ดินในครอบครองหรือไม่ ( ) มี ( ) ไม่มี

## ส่วนที่ 2 การวัดระดับความสุข

คำชี้แจง โปรดกาเครื่องหมาย / ลงในช่องที่ตรงกับความรู้สึกของท่าน

ตัวชี้วัด	ระดับความสุข					
	ไม่มี ความสุข	น้อยที่สุด	น้อย	ปานกลาง	มาก	มากที่สุด
ด้านสุขภาพอนามัย						
1. ท่านรู้สึกสบายใจในสุขภาพของท่าน						
2. ท่านรู้สึกความเป็นธรรมในระบบ สาธารณสุข						
3. ท่านได้รับสารอาหารครบ 5 หมู่						
4. ท่านมีหลักประกันสุขภาพที่เหมาะสม						
ด้านความรู้						
5. ท่านรู้สึกพึงพอใจกับความรู้ของท่าน						

ตัวชี้วัด	ระดับความสุข					
	ไม่มี ความสุข	น้อยที่สุด	น้อย	ปานกลาง	มาก	มากที่สุด
6. ความรู้ทำให้ท่านมีงานตรงกับความต้องการ						
7. ความเท่าเทียมสำหรับโอกาสทางการศึกษา						
<b>ด้านชีวิตการทำงาน</b>						
8. ท่านมีความพึงพอใจกับงานที่ทำ						
9. ท่านมีความถนัดและเชี่ยวชาญในงานที่ทำ						
10. ในครอบครัววัยแรงงานมีงานทำอย่างทั่วถึง						
<b>ด้านรายได้และการกระจายรายได้</b>						
11. ท่านรู้สึกพึงพอใจกับฐานะความเป็นอยู่						
12. รายได้ท่านพอเพียงกับรายจ่ายที่จำเป็น						
<b>ด้านสภาพแวดล้อม</b>						
13. ท่านรู้สึกปลอดภัยในชีวิตและทรัพย์สินเมื่ออยู่ในชุมชนนี้						
14. ทรัพยากรธรรมชาติในชุมชนของท่านมีความพอเพียง						
15. ทรัพยากรธรรมชาติในชุมชนของท่านมีความสมบูรณ์						
16. ท่านพอใจกับการจัดการขยะของชุมชน						
17. การช่วยเหลือเกื้อกูลระหว่างคนในชุมชน						
18. เมื่อเกิดปัญหาในชุมชนมักมีการแก้ไข ปัญหาแบบถ้อยทีถ้อยอาศัย						
19. ท่านพอใจกับระบบสาธารณูปโภคในชุมชน (ถนน ไฟฟ้า ประปา เป็นต้น)						

ตัวชี้วัด	ระดับความสุข					
	ไม่มี ความสุข	น้อยที่สุด	น้อย	ปานกลาง	มาก	มากที่สุด
<b>ด้านชีวิตครอบครัว</b>						
20. ท่านมีความพึงพอใจกับที่อยู่อาศัยของท่าน						
21. โอกาสที่ครอบครัวอยู่พร้อมหน้ากัน						
22. ความอบอุ่นในครอบครัวของท่าน						
23. ความพึงพอใจในชีวิตครอบครัว						
<b>ด้านการบริหารจัดการที่ดีของรัฐ</b>						
24. การมีส่วนร่วมในการจัดทำแผนพัฒนาชุมชน						
25. ท่านรู้สึกพอใจกับการใช้ทรัพยากร คุ้มค่าของเทศบาลเมืองควนลัง						
26. ท่านรู้สึกพึงพอใจกับความโปร่งใสใน การทำงานของเทศบาลเมืองควนลัง						
27. ท่านรู้สึกได้รับการบริการที่เสมอภาค						
28. ท่านรู้สึกว่าชุมชนของท่านมีการพัฒนา อย่างต่อเนื่อง จากการบริหารงานของ เทศบาลเมืองควนลัง						

**ส่วนที่ 3 ท่านต้องการให้เทศบาลเมืองควนลังพัฒนาอะไรบ้าง เพื่อให้คนในชุมชนเกิดความ  
“อยู่ดีมีสุข”**

.....

.....

.....

.....

.....

.....

## ประวัติผู้เขียน

ชื่อ สกุล	นางสาวพาทินธิดา	ชูเชิด
รหัสประจำตัวนักศึกษา	5210521562	
วุฒิการศึกษา		
วุฒิ	ชื่อสถาบัน	ปีการศึกษาที่สำเร็จ
บริหารธุรกิจบัณฑิต (การตลาด)	มหาวิทยาลัยสงขลานครินทร์	2548

## ตำแหน่งและสถานที่ทำงาน

ลูกจ้างปฏิบัติงานแทนพนักงานปฏิบัติการ ระดับ 2-5 ธนาคารออมสินสาขาหาดใหญ่  
อำเภอหาดใหญ่ จังหวัดสงขลา เมษายน 2554 – ปัจจุบัน

ชนกร ชั้น 5 ธนาคารนครหลวงไทยสาขาหาดใหญ่

อำเภอหาดใหญ่ จังหวัดสงขลา พฤศจิกายน 2548 – มีนาคม 2554