

ปัจจัยที่มีผลต่อการปันส่วนรายได้ระหว่างเจ้าของสวนยางและแรงงานกรีดยาง
ในอำเภอคลองหอยโข่ง จังหวัดสงขลา

**Factor Affecting the Benefit Sharing Between the Owners of Rubber Plantations
and Shared Tappers in Klonghoykhong District, Songkhla Province**

วิไลวรรณ อึ้งสุวรรณสกุล
Wilaiwan Oungsuwansakun

สารนิพนธ์นี้เป็นส่วนหนึ่งของการศึกษาตามหลักสูตรปริญญาศิลปศาสตรมหาบัณฑิต
สาขาการจัดการธุรกิจเกษตร
มหาวิทยาลัยสงขลานครินทร์

**A Minor Thesis Submitted in Partial Fulfillment of the Requirements
For the Degree of Master of Arts in Agribusiness Management
Prince of Songkla University**

2554

ชื่อสารนิพนธ์

ปัจจัยที่มีผลต่อการปันส่วนรายได้ระหว่างเจ้าของสวนยางและ
แรงงานกรีดยาง ในอำเภอคลองหอยโข่ง จังหวัดสงขลา

ผู้เขียน

นางสาววิไลวรรณ อึ้งสุวรรณสกุล

สาขาวิชา

การจัดการธุรกิจเกษตร

อาจารย์ที่ปรึกษาสารนิพนธ์

คณะกรรมการสอบ

.....

(รองศาสตราจารย์ ดร.สุชัยญา ทองรักษ์)

.....ประธานกรรมการ

(รองศาสตราจารย์ ดร.สุชัยญา ทองรักษ์)

.....กรรมการ

(รองศาสตราจารย์ ดร.สมบูรณ์ เจริญจิระตระกูล)

.....กรรมการ

(รองศาสตราจารย์ ดร.จำเป็น อ่อนทอง)

.....

(รองศาสตราจารย์ ดร.สุชัยญา ทองรักษ์)

ประธานกรรมการบริหารหลักสูตรศิลปศาสตรมหาบัณฑิต

สาขาการจัดการธุรกิจเกษตร

ชื่อสารนิพนธ์	ปัจจัยที่มีผลต่อการปันส่วนรายได้ระหว่างเจ้าของสวนยางและแรงงานกรีดยาง ในอำเภอคลองหอยโข่ง จังหวัดสงขลา
ผู้เขียน	นางสาววิไลวรรณ อึ้งสุวรรณสกุล
สาขาวิชา	การจัดการธุรกิจเกษตร
ปีการศึกษา	2553

บทคัดย่อ

การศึกษาในครั้งนี้มีวัตถุประสงค์เพื่อศึกษา 1) ลักษณะทางสังคมและเศรษฐกิจของเกษตรกรชาวสวนยางพารา 2) การจัดการสวนยางและแรงงานในการกรีดยาง 3) ลักษณะการปันส่วนรายได้ระหว่างเจ้าของสวนยางและแรงงานกรีดยาง 4) ปัจจัยที่มีผลต่อการปันส่วนรายได้ระหว่างเจ้าของสวนยางและแรงงานกรีดยาง 5) ปัญหาและอุปสรรคจากการปันส่วนรายได้ระหว่างเจ้าของสวนยางและแรงงานกรีดยาง โดยเจาะจงเก็บตัวอย่างจากเกษตรกรที่มีสวนยางไม่เกิน 50 ไร่ ที่มีการจ้างแรงงานในการกรีดยาง และมีการปันส่วนรายได้จากการกรีดยาง ในอำเภอคลองหอยโข่ง จำนวน 160 ราย จากการปันส่วนแบ่งรายได้ 4 รูปแบบ ๆ ละ 40 ราย โดยใช้วิธีสุ่มแบบบังเอิญ (Accidental Sampling) และวิเคราะห์ข้อมูลเชิงพรรณนา โดยใช้สถิติอย่างง่าย และวิเคราะห์เชิงปริมาณโดยใช้สถิติไคสแควร์ (Chi-Square Statistic)

ผลการศึกษาพบว่า เกษตรกรกลุ่มตัวอย่างส่วนใหญ่เป็นเพศหญิง มีอายุเฉลี่ย 48 ปี ส่วนใหญ่ นับถือศาสนาพุทธ และมีการศึกษาระดับประถมศึกษา มีสมาชิกในครัวเรือนเฉลี่ย 4 คน เกษตรกรร้อยละ 95 มีบุตรและมีบุตรเฉลี่ย 2 คน เกษตรกรมีสมาชิกที่ช่วยทำสวนยางพาราเฉลี่ย 2 คน เกษตรกรส่วนใหญ่ทำสวนยางเป็นอาชีพหลัก และมากกว่าครึ่งหนึ่งมีการอาชีพรอง โดยเกษตรกรมีรายได้จากอาชีพหลักเฉลี่ย 53,846 บาทต่อเดือนต่อครัวเรือน รายได้จากอาชีพรองเฉลี่ย 25,377 บาทต่อเดือนต่อครัวเรือน และรายได้เฉลี่ยจากการทำสวนยาง 53,252 บาทต่อเดือนต่อครัวเรือน คิดเป็นร้อยละ 83 ของรายได้รวมเฉลี่ย 64,221 บาทต่อเดือนต่อครัวเรือน เกษตรกรมีรายจ่ายครัวเรือน เฉลี่ย 16,157 บาทต่อเดือนต่อครัวเรือน เกษตรกรร้อยละ 34.4 มีภาระหนี้สินและมีหนี้สินเฉลี่ย 164,036 บาทต่อครัวเรือน โดยส่วนใหญ่กู้ยืมจากแหล่งกู้ยืมในระบบ เช่น ธ.ก.ส. สหกรณ์ออมทรัพย์ กองทุนหมู่บ้าน และส่วนใหญ่กู้ยืมเพื่อสร้างหรือซ่อมแซมที่อยู่อาศัย ซื้อรถ และลงทุนในธุรกิจ

เกษตรกรมีประสบการณ์ในการทำสวนยางพาราเฉลี่ย 17.24 ปี มีพื้นที่ถือครองเฉลี่ย 22.16 ไร่ และมีสวนยางพาราที่เปิดกรีดแล้วเฉลี่ย 16.11 ไร่ต่อครัวเรือน ส่วนใหญ่เป็นสวนยางบนพื้นที่ราบ ระยะทางจากสวนยางของเกษตรกรจนถึงจุดรับซื้อผลผลิตไม่เกิน 5 กิโลเมตร เกษตรกรส่วนใหญ่ใช้วิธีการกรีดยางแบบปกติ และขายผลผลิตในรูปของน้ำยางสด โดยปริมาณน้ำยางที่ได้เฉลี่ย 36 กิโลกรัมยางแห้งต่อวัน

เกษตรกรมีการจ้างแรงงานในการกรีดยางเฉลี่ย 1.73 คน โดยแรงงานส่วนใหญ่เป็นแรงงานในพื้นที่ รองลงมาคือแรงงานต่างด้าว ซึ่งส่วนใหญ่เป็นชาวพม่า ครั้งหนึ่งของแรงงานเป็นลูกจ้างทั่วไป มีระยะเวลาการทำงานกับเจ้าของสวนยางเฉลี่ย 5.27 ปี มีประสบการณ์ในการกรีดยางเฉลี่ย 13.87 ปี โดยส่วนใหญ่เจ้าของสวนจะเป็นผู้กำหนดส่วนแบ่งเอง และให้เศษยางแก่แรงงานทั้งหมด

ผลการวิเคราะห์ปัจจัยที่มีผลต่อการปันส่วนรายได้ระหว่างเจ้าของสวนยางและแรงงานกรีดยาง พบว่า ปัจจัยทางด้านเศรษฐกิจ คือ พื้นที่ถือครองรวม มีผลต่อการปันส่วนแบ่งรายได้ระหว่างเจ้าของสวนยางและแรงงานกรีดยางที่ระดับความเชื่อมั่นร้อยละ 95 โดยเกษตรกรที่มีพื้นที่ถือครองรวมมากกว่า 20 ไร่ จะมีแนวโน้มในการปันส่วนรายได้ระหว่างเจ้าของสวนและแรงงานในรูปแบบ 70 : 30 ทั้งนี้เนื่องจากการเกษตรกรส่วนใหญ่จะจ้างแรงงานต่างด้าวเป็นผู้กรีดยาง

สำหรับปัจจัยอื่น ๆ ที่มีผลต่อการปันส่วนรายได้ระหว่างเจ้าของสวนยางและแรงงานกรีดยาง คือ ปัจจัยด้านความสัมพันธ์ระหว่างเจ้าของสวนยางและแรงงานกรีดยาง มีผลต่อการปันส่วนแบ่งรายได้ระหว่างเจ้าของสวนยางและแรงงานที่ระดับความเชื่อมั่นร้อยละ 99 โดยแรงงานที่มีความสัมพันธ์กับเจ้าของสวนยางในฐานะญาติสนิทจะมีแนวโน้มในการปันส่วนรายได้แบบ 50 : 50 ทั้งนี้เนื่องจากเกษตรกรเห็นว่าเป็นญาติจึงปันส่วนให้แบบการช่วยเหลือกัน และปัจจัยด้านอื่น ๆ อีกตัวที่มีผลต่อการปันส่วนรายได้ระหว่างเจ้าของสวนยางและแรงงานกรีดยาง คือ ระยะเวลาการทำงานของแรงงานกับเจ้าของสวนยาง มีผลต่อการปันส่วนแบ่งรายได้ระหว่างเจ้าของสวนยางและแรงงานกรีดยางที่ระดับความเชื่อมั่นร้อยละ 95 ซึ่งแรงงานที่มีอายุการทำงานกับเจ้าของสวนเกิน 5 ปี จะมีแนวโน้มการปันส่วนในรูปแบบ 50 : 50 และ 55 : 45 เนื่องจากเกษตรกรเห็นว่าแรงงานทำงานกับตนมานานจึงมีความไว้เนื้อเชื่อใจจึงใช้รูปแบบการปันส่วนแบบเดียวกับญาติสนิท

มีเกษตรกรเพียง 15 ราย ร้อยละ 9.4 ที่ประสบปัญหาจากการปันส่วนรายได้ระหว่างเจ้าของสวนยางและแรงงานกรีดยาง ซึ่งปัญหาดังกล่าวได้แก่ การสื่อสารระหว่างเจ้าของสวนยางกับแรงงานต่างด้าว ปัญหาความซื่อสัตย์และความรับผิดชอบของแรงงาน และปัญหาขาดทักษะความชำนาญในการทำสวนยาง

Minor Thesis Title	Factors Affecting the Benefit Sharing Between the Owners of Rubber Plantations and Shared Tappers in Klonghoykhong District, Songkhla Province
Author	Miss Wilaiwan Oungsuwansakun
Major Program	Agribusiness Management
Academic Year	2010

Abstract

The research aims to study 1) the social and economic features of the farmers 2) the rubber plantation management and shared tappers 3) the benefit sharing in rubber plantation 4) factor affection the benefit sharing between the owners of rubber plantations and the shared tappers 5) problems and threats on the benefit sharing between the owners of rubber plantations and shared tappers. The accidental sampling was implemented with 160 farmers in klonghoykhong District, who own 50 rais of rubber plantation in maximum, and hire shared tappers in the plantations. The benefit sharing was implemented into 4 patterns, and each pattern covers 40 cases. The data analysis was implemented by the descriptive statistics while the quantitative analysis is applied by Chi-Square Statistic.

The results are summarized as following. Most of the farmers are female. The average age is 48 years. They are mostly Buddhists, and primary level educated. The household members are 4 people in average. The farmers, 95% averagely have 2 children. The family labor used in rubber plantations are 2.16 people in average. The majorities do rubber plantations as their main career. More than half of the farmers implement the supplementary career. The farmers earn the average income from their main career for 53,846 baht a month while the supplementary career generates the average income for 25,377 baht a month. The average income from rubber plantations is 53,252 baht a month, which is 83% of total income which accounts for 64,221 baht a month. The household expense is 16,157 baht a month. The farmers, 34.4% are in debt condition with the average debt amount of 164,036 baht each household. The majorities are financed by the formal loan sources i.e. Bank for Agriculture and Agricultural Cooperatives (BAAC), saving Cooperatives, village fund. The loan objectives are for the accommodation maintenance, car purchasing, and business investment.

The farmers have experiences in rubber plantations for 17.24 years in average. The rubber farmership is 22.16 rais. The rubber plantations, which have been tapped, are averagely 16.11 rais each household. Most of the rubber plantations are flat area. The distance from the plantations to ramps is 5 kilometers in maximum. The farmers apply normal tapping system. Only few farmers apply technology by ethylene gas to enhance the latex quantity. The outputs are mainly sold in the form of field latex, and raw rubber sheet respectively. The average outputs are 36 kilograms of dry rubber.

The average shared tappers in rubber plantations are 1.73 people and most of them are mainly locally employed. The foreign shared tappers become the next alternative, and they are mainly from Myanmar. Half of the shared tappers are general workers. The average working period with the rubber farmer is 5.27 years. They have experienced in rubber tapping for 13.87 years in average. Most of the owners themselves determine the benefit sharing. The leftover of clump rubber will be given to the shared tappers. Some of the rubber farmers provide accommodations and motorcycles to the shared tappers.

The result on factors affecting the benefit sharing between the owners of rubber plantations and shared tappers are summarized as details. The total owned area and the working period of the shared tappers and rubber farmers affect the benefit sharing between the rubber farmers and the shared tappers at the level of confidence at 95%. In addition, the relationship between the rubber farmers and the shared tappers affect the benefit sharing between the rubber farmers and the shared tappers at the level of confidence at 99%

The main problems encountered by the shared tappers are the communications among foreign shared tappers, honesty and responsibility of the shared tappers, and unskilled shared tappers in rubber plantation.

กิตติกรรมประกาศ

ผลงานสารนิพนธ์เรื่อง ปัจจัยที่มีผลต่อการปันส่วนแบ่งรายได้ระหว่างเจ้าของสวนยางพาราและแรงงานในอำเภอคลองหอยโข่ง จังหวัดสงขลา สามารถสำเร็จลุล่วงไปได้ด้วยดีเพราะความใส่ใจดูแลและให้คำปรึกษาในกระบวนการทำวิจัยอย่างสม่ำเสมอ ของคณะอาจารย์ทุกท่านในหลักสูตรการจัดการธุรกิจเกษตร

ขอกราบขอบพระคุณ รองศาสตราจารย์ ดร.สุชัยญา ทองรักษ์ อาจารย์ที่ปรึกษาสารนิพนธ์ ที่ให้ความเอาใจใส่ดูแล ตั้งแต่ขั้นตอนของการเขียนโครงร่างสารนิพนธ์ เสียสละเวลาในการตรวจเช็คความสมบูรณ์ของรายงาน อบรมวิธีการเขียนสารนิพนธ์ รวมทั้งการให้คำแนะนำต่าง ๆ ในการจัดทำสารนิพนธ์ให้ผู้วิจัยสามารถทำงานวิจัยออกมาได้สมบูรณ์มากที่สุด

ขอกราบขอบพระคุณ รองศาสตราจารย์ ดร.สมบูรณ์ เจริญจิระตระกูล ที่กรุณาสละเวลาให้ความรู้ในการวิเคราะห์โดยใช้โปรแกรม SPSS และเป็นกรรมการสอบสารนิพนธ์ที่กรุณาให้คำแนะนำ และชี้แนะสิ่งที่เป็นประโยชน์ต่อผู้วิจัย เพื่อให้ผู้วิจัยจะสามารถนำความรู้ที่ได้รับไปใช้ในการวิเคราะห์ข้อมูลได้อย่างถูกต้องสมบูรณ์

ขอกราบขอบพระคุณ ดร.สิริรัตน์ เกียรติปฐมชัย ที่สละเวลาให้การอบรมการเขียนสารนิพนธ์ และให้คำแนะนำต่าง ๆ ในการจัดทำสารนิพนธ์เพื่อให้งานวิจัยออกมาได้สมบูรณ์มากที่สุด

ขอกราบขอบพระคุณ รองศาสตราจารย์ ดร.จำเป็น อ่อนทอง ที่กรุณาสละเวลาเป็นกรรมการสอบสารนิพนธ์ที่กรุณาให้คำแนะนำ และชี้แนะสิ่งที่เป็นประโยชน์ต่อผู้วิจัย เพื่อให้ผู้วิจัยจะสามารถนำความรู้ที่ได้รับไปใช้ในการวิเคราะห์ข้อมูลได้อย่างถูกต้องสมบูรณ์

ทั้งนี้ การวิจัยครั้งนี้จะประสบผลสำเร็จลุล่วงไม่ได้หากไม่ได้รับความร่วมมือและการเสียสละเวลาในการให้ข้อมูล รวมทั้งข้อคิดเห็นต่าง ๆ จากเกษตรกรผู้ตอบแบบสอบถามทุกท่าน และขอขอบคุณเป็นอย่างสูงสำหรับหน่วยงานภาครัฐ อาทิเช่น สำนักงานเกษตรอำเภอคลองหอยโข่ง จังหวัดสงขลา ในการเอื้อเฟื้อข้อมูลด้านต่าง ๆ เพื่อนำมาใช้อ้างอิงในการทำวิจัยในครั้งนี้

สำหรับบุคคลที่สำคัญยิ่งและขาดเสียมิได้ ผู้เขียนขอขอบพระคุณ ทุกคนในครอบครัว รวมถึงเพื่อน ๆ ทุกท่านที่คอยเป็นกำลังใจมาโดยตลอดระยะเวลาที่ทำการศึกษา ผู้เขียนจึงขอมอบคุณค่าของสารนิพนธ์ฉบับนี้แก่ผู้มีพระคุณทุก ๆ ท่านที่ได้กล่าวมาข้างต้น หากสารนิพนธ์ฉบับนี้มีข้อผิดพลาดประการใด ผู้วิจัยขอน้อมรับไว้แต่เพียงผู้เดียว

วิไลวรรณ อึ้งสุวรรณสกุล

พฤษภาคม 2554

สารบัญ

	หน้า
บทคัดย่อ	(3)
Abstract	(5)
กิตติกรรมประกาศ	(7)
สารบัญ	(8)
สารบัญตาราง	(10)
สารบัญภาพ	(11)
บทที่ 1 บทนำ	1
1.1 ปัญหาและความสำคัญของการวิจัย	1
1.2 วัตถุประสงค์ของการวิจัย	2
1.3 ขอบเขตของการวิจัย	3
1.4 ประโยชน์ที่คาดว่าจะได้รับจากการวิจัย	4
1.5 นิยามศัพท์เฉพาะ	4
บทที่ 2 การตรวจสอบเอกสารและงานวิจัยที่เกี่ยวข้อง	5
2.1 องค์ความรู้เกี่ยวกับขางพาราและการจัดการแรงงานในการกรีดยาง	5
2.2 แรงงานและสถานการณ์แรงงานของประเทศไทย	11
2.3 ทฤษฎีที่เกี่ยวข้อง	16
2.4 งานวิจัยที่เกี่ยวข้อง	21
บทที่ 3 วิธีการวิจัย	28
3.1 ข้อมูลและวิธีการเก็บรวบรวมข้อมูล	28
3.2 วิเคราะห์ข้อมูล	30
บทที่ 4 ผลการวิจัยและอภิปรายผล	33
4.1 ลักษณะทางสังคมและเศรษฐกิจของเกษตรกรชาวสวนยางพารา	33
4.2 การจัดการสวนยางพาราของเกษตรกร	41
4.3 การจัดการแรงงานในการกรีดยางและการปันส่วนรายได้ระหว่างเจ้าของสวนยางและแรงงานกรีดยาง	45
4.4 ผลการวิเคราะห์ปัจจัยที่มีผลต่อการปันส่วนรายได้ระหว่าง เจ้าของสวนยางและแรงงานกรีดยาง	50

สารบัญ (ต่อ)

	หน้า
4.5 ปัญหาและอุปสรรคจากการปันส่วนรายได้ระหว่างเจ้าของสวนยางและ แรงงานกรีดยาง	53
บทที่ 5 สรุปผลการวิจัยและข้อเสนอแนะ	55
5.1 สรุปผลการวิจัย	55
5.2 ข้อเสนอแนะจากการวิจัย	57
5.3 ข้อจำกัดและข้อเสนอแนะในการทำวิจัย	59
บรรณานุกรม	60
ภาคผนวก	63
ประวัติผู้เขียน	70

สารบัญตาราง

	หน้า
ตารางที่ 2.1 พื้นที่ปลูกยางของประเทศไทย	7
ตารางที่ 2.2 ปริมาณการส่งออกยางแยกตามประเภท	8
ตารางที่ 2.3 ประมาณการประชากรจำแนกตามเพศและสถานภาพแรงงานปี 2552	14
ตารางที่ 2.4 ผู้มีงานทำจำแนกตามอาชีพ 5 อันดับแรก ปี 2552	14
ตารางที่ 2.5 จำนวนประชากรภาคใต้ จำแนกตามสถานภาพแรงงานและกำลังแรงงาน	15
ตารางที่ 2.6 จำนวนผู้มีงานทำในภาคใต้จำแนกตามอุตสาหกรรม	15
ตารางที่ 2.7 จำนวนประชากรในจังหวัดสงขลา จำแนกตามสถานภาพแรงงาน และกำลังแรงงาน	16
ตารางที่ 2.8 จำนวนผู้มีงานทำในจังหวัดสงขลาจำแนกตามอุตสาหกรรม	16
ตารางที่ 3.1 กลุ่มตัวอย่างเกษตรกรชาวสวนยางพารา	29
ตารางที่ 4.1 ลักษณะทางสังคมของเกษตรกร	34
ตารางที่ 4.2 ลักษณะทางเศรษฐกิจของเกษตรกรชาวสวนยางพารา	37
ตารางที่ 4.3 การจัดการสวนยางพาราของเกษตรกรชาวสวนยางพารา	42
ตารางที่ 4.4 การจัดการแรงงานในการกรีดยางและการปันส่วนแบ่งจากการกรีดยาง ของเกษตรกร	46
ตารางที่ 4.5 ปัจจัยที่มีผลต่อการปันส่วนรายได้ระหว่างเจ้าของสวนยางและแรงงาน กรีดยาง	52
ตารางที่ 4.6 ปัญหาและอุปสรรคจากการปันส่วนแบ่งรายได้ระหว่างเจ้าของสวนและ แรงงานกรีดยาง	54

สารบัญภาพ

	หน้า	
ภาพที่ 2.1	ประมาณการการมีงานทำของประชากรปี 2552	13
ภาพที่ 3.1	กรอบแนวคิดในการวิเคราะห์ปัจจัยที่มีผลต่อการปันส่วนแบ่งรายได้ระหว่าง เจ้าของสวนยางและแรงงานกรีดยาง	32

บทที่ 1

บทนำ

1.1 ปัญหาและความสำคัญของการวิจัย

ยางพาราถือเป็นพืชเศรษฐกิจสำคัญ ที่สามารถสร้างรายได้ให้กับประเทศไทยมูลค่าปีละไม่ต่ำกว่า 322,091 ล้านบาท ช่วยสร้างความมั่นคงด้านอาชีพให้กับเกษตรกรชาวสวนยาง เนื่องจากเป็นพืชที่ให้ผลผลิตสม่ำเสมอตลอดปี โดยมีอายุการให้ผลผลิตนานกว่า 20 ปี นอกจากนี้ยางพารายังใช้เป็นวัตถุดิบหลักในการผลิตผลิตภัณฑ์ต่าง ๆ เช่น ยางรถยนต์ ยางรัดของ ถุงมือยาง เป็นต้น

จากแนวโน้มความต้องการยางธรรมชาติของโลกที่มีเพิ่มขึ้นอย่างต่อเนื่อง อันเนื่องมาจากอุตสาหกรรมยางและผลิตภัณฑ์จากยางมีการขยายตัวอย่างต่อเนื่อง ส่งผลให้ประเทศไทยซึ่งเป็นประเทศผู้ส่งออกยางพาราอันดับ 1 ของโลก ซึ่งมีมูลค่าการส่งออกยางธรรมชาติไปยังตลาดต่างประเทศเพิ่มสูงขึ้นอย่างต่อเนื่อง โดยมูลค่าการส่งออกยางในปี 2545 มีมูลค่าเท่ากับ 74,606 ล้านบาท เพิ่มขึ้นเป็น 322,091 ล้านบาทในปี 2553 (สำนักงานเศรษฐกิจการเกษตร, 2554) โดยยางพาราที่มีมูลค่าส่งออกสูงที่สุดสามอันดับแรกคือ ยางแท่ง ยางแผ่นรมควัน และน้ำยางข้น มีตลาดส่งออกสำคัญได้แก่ มาเลเซีย จีน ญี่ปุ่น เป็นต้น และแนวโน้มความต้องการยางพาราในตลาดโลกยังคงมีอยู่อย่างต่อเนื่อง และมีความต้องการใช้ยางในปริมาณที่สูงกว่ากำลังการผลิตโดยเฉพาะจากประเทศที่มีการลงทุนในอุตสาหกรรมยานยนต์ ได้แก่ จีน ยุโรป สหรัฐอเมริกา และญี่ปุ่น ตามลำดับ โดยประเทศเหล่านี้มีความต้องการใช้ยางพาราถึงร้อยละ 46 ของความต้องการยางพาราทั่วโลก คาดว่าปริมาณความต้องการยางธรรมชาติของโลกในปี พ.ศ. 2553 จะมีปริมาณความต้องการที่ 10.55 ล้านตัน

ประเทศไทยมีพื้นที่ปลูกยางพารา ประมาณ 17.96 ล้านไร่ โดยภาคใต้มีพื้นที่ปลูกยางมากที่สุด 11.84 ล้านไร่ รองลงมาเป็นภาคตะวันออกเฉียงเหนือ 3.16 ล้านไร่ ภาคกลาง 2.16 ล้านไร่ และภาคเหนือ 0.78 ล้านไร่ (สถาบันวิจัยยาง, 2553) ปัจจุบันประเทศไทยได้มีการขยายพื้นที่เพาะปลูกยางพาราเพิ่มขึ้นอย่างต่อเนื่องทั้งในภาคตะวันออก ภาคตะวันออกเฉียงเหนือและภาคเหนือซึ่งในอนาคตหากพื้นที่ที่ทำการเพาะปลูกยางพาราสามารถเปิดกรีดได้แล้วนั้น จะทำให้ผลผลิตยางธรรมชาติของไทยมีปริมาณที่สูงขึ้นมากเมื่อเทียบกับประเทศคู่แข่งอื่นๆ

สถาบันวิจัยยาง (2553) ประเมินว่าประเทศไทยมีพื้นที่ปลูกยางพารา ประมาณ 17.96 ล้านไร่ และมีพื้นที่ที่สามารถกรี๊ดได้แล้ว 12.05 ล้านไร่ กระจายใน 64 จังหวัดทั่วประเทศ แบ่งออกเป็น 3 ขนาด คือ

1. สวนยางขนาดเล็ก เป็นสวนยางที่มีพื้นที่ระหว่าง 2-50 ไร่
2. สวนยางขนาดกลาง เป็นสวนยางที่มีพื้นที่ระหว่าง 51-250 ไร่
3. สวนยางขนาดใหญ่ เป็นสวนยางที่มีพื้นที่มากกว่า 250 ไร่ ขึ้นไป

ปี 2553 ภาคใต้ จังหวัดสงขลา มีพื้นที่ปลูกยางพารา มากเป็นอันดับที่ 2 รองจากจังหวัดสุราษฎร์ธานี โดยมีพื้นที่ปลูกประมาณ 1.5 ล้านไร่ และมีพื้นที่สวนยางพาราที่สามารถกรี๊ดได้แล้ว ประมาณ 1.21 ล้านไร่ (สำนักงานเศรษฐกิจการเกษตร, 2554) และในอำเภอคลองหอยโข่งมีพื้นที่ปลูกยางพารา 106,000 ไร่ โดยให้ผลผลิตเฉลี่ยต่อไร่ 264 กก.

สำหรับลักษณะในการจ้างแรงงานในการกรี๊ดยางในพื้นที่จังหวัดสงขลา มีการจ้างงานในลักษณะการปันส่วนรายได้จากการกรี๊ดยางระหว่างเจ้าของสวนและผู้รับจ้างกรี๊ดมีสัดส่วนแตกต่างกันออกไป คือ 50:50, 55:45, 60:40 และ 70:30 โดยสัดส่วนการแบ่งส่วนรายได้จากการกรี๊ดยางเหล่านี้จะแตกต่างออกไปตามแต่ละปัจจัย ดังนั้นผู้วิจัยจึงสนใจที่จะศึกษาว่าอะไรคือปัจจัยที่มีผลต่อการปันส่วนรายได้ระหว่างเจ้าของสวนยางและแรงงานกรี๊ดยางในพื้นที่ศึกษา โดยผู้วิจัยได้ทำการศึกษาสภาพแวดล้อมทางสังคมและเศรษฐกิจของเกษตรกรชาวสวนยางพารา ลักษณะการจัดการสวนยางและแรงงานในสวนยางพารา ลักษณะการปันส่วนแบ่งรายได้จากสวนยางพารา ปัจจัยที่มีผลต่อการปันส่วนรายได้จากสวนยางพารา รวมไปถึงปัญหาและอุปสรรคจากการปันส่วนแบ่งรายได้ ของเกษตรกรชาวสวนยางพาราในพื้นที่อำเภอคลองหอยโข่ง จังหวัดสงขลา เพื่อหาข้อสรุปปัจจัยที่มีผลต่อการปันส่วนรายได้ระหว่างเจ้าของสวนยางและแรงงานกรี๊ดยางว่ามีส่วนได้ส่วนเสียอย่างไรจากสัดส่วนการปันผลดังกล่าว ซึ่งองค์ความรู้ที่ได้จะนำไปสู่ข้อเสนอแนะและการกำหนดแนวทางในการแก้ไขปัญหาแรงงานในสวนยางที่เป็นประโยชน์ให้กับเกษตรกรชาวสวนยางพาราและหน่วยงานที่เกี่ยวข้องต่อไป

1.2 วัตถุประสงค์ของการวิจัย

การวิจัยนี้มีวัตถุประสงค์ 5 ประการ คือ

- 1) เพื่อศึกษาลักษณะทางสังคมและเศรษฐกิจของเกษตรกรชาวสวนยางพาราในอำเภอคลองหอยโข่ง จังหวัดสงขลา

- 2) เพื่อศึกษาลักษณะการจัดการสวนยางและแรงงานในการกรีดยางพารา ของเกษตรกรชาวสวนยางพารา ในอำเภอคลองหอยโข่ง จังหวัดสงขลา
- 3) เพื่อศึกษาลักษณะของการปันส่วนรายได้ระหว่างเจ้าของสวนยางและแรงงานกรีดยาง ในอำเภอคลองหอยโข่ง จังหวัดสงขลา
- 4) เพื่อศึกษาปัจจัยที่มีผลต่อการปันส่วนรายได้ระหว่างเจ้าของสวนยางและแรงงานกรีดยาง ในอำเภอคลองหอยโข่ง จังหวัดสงขลา
- 5) เพื่อศึกษาปัญหาและอุปสรรคจากการปันส่วนรายได้ระหว่างเจ้าของสวนยางและแรงงานกรีดยาง ในอำเภอคลองหอยโข่ง จังหวัดสงขลา

1.3 ขอบเขตของการวิจัย

การวิจัยครั้งนี้ ผู้วิจัยได้กำหนดขอบเขตด้านพื้นที่ศึกษา ประชากร ประเด็นการวิจัยหลัก และระยะเวลาการเก็บข้อมูล ดังนี้

- 1) ขอบเขตด้านพื้นที่ คือ พื้นที่ศึกษาเป็นพื้นที่ทั้ง 4 ตำบลในอำเภอคลองหอยโข่ง จังหวัดสงขลา ได้แก่ ตำบลทุ่งลาน ตำบลคลองหลา ตำบลคลองหอยโข่ง และตำบลโคกม่วง
- 2) ประชากร คือ เจ้าของสวนยางพาราในพื้นที่ศึกษา ที่มีขนาดสวนไม่เกิน 50 ไร่ มีการจ้างแรงงานในการกรีดยาง และมีการปันส่วนรายได้ ระหว่างเจ้าของสวนและแรงงานใน 4 รูปแบบ คือ 50 : 50, 55 : 45, 60 : 40, 70 : 30
- 3) ขอบเขตด้านเนื้อหา การศึกษาปัจจัยที่มีผลต่อการปันส่วนรายได้ระหว่างเจ้าของสวนยางและแรงงานกรีดยางในอำเภอคลองหอยโข่ง จังหวัดสงขลา เน้นศึกษาปัจจัยทางด้านสังคมและเศรษฐกิจ ได้แก่ เพศ อายุ ศาสนา สถานภาพสมรส ระดับการศึกษา จำนวนสมาชิกในครัวเรือน จำนวนบุตร จำนวนสมาชิกที่ช่วยทำสวนยางพารา อาชีพหลัก อาชีพรอง รายได้จากอาชีพหลัก รายได้จากอาชีพรอง รายจ่าย และภาระหนี้สิน ปัจจัยอื่น ๆ ได้แก่ พื้นที่สวนยาง ระยะทางจากสวนยางจนถึงจุดรับซื้อ ความสัมพันธ์ระหว่างแรงงานและเจ้าของสวน ระยะเวลาการทำงานของแรงงานกับเจ้าของสวน ผู้กำหนดลักษณะการปันส่วน อายุต้นยางพารา รวมถึงปัญหาและอุปสรรคต่าง ๆ จากการปันส่วนรายได้ระหว่างเจ้าของสวนและแรงงานกรีดยางใน 4 รูปแบบ คือ 50 : 50, 55 : 45, 60 : 40, 70 : 30
- 4) ผู้วิจัยทำการเก็บข้อมูลเดือน มกราคม 2554 – กุมภาพันธ์ 2554

1.4 ประโยชน์ที่คาดว่าจะได้รับจากการวิจัย

ผลการศึกษาจะทำให้ทราบถึงสภาพทางสังคม เศรษฐกิจ ลักษณะการปันส่วนแบ่งรายได้ระหว่างเจ้าของสวนยางและแรงงานกรีดยาง ปัจจัยที่มีผลต่อการปันส่วนรายได้ระหว่างเจ้าของสวนยางและแรงงานกรีดยาง ปัญหาและอุปสรรคจากการปันส่วนแบ่งรายได้ระหว่างเจ้าของสวนยางและแรงงานกรีดยาง ในอำเภอคลองหอยโข่ง จังหวัดสงขลา เพื่อนำไปสู่แนวทางในการตัดสินใจเลือกรูปแบบการจ้างงานและกำหนดอัตราส่วนแบ่งรายได้ที่เหมาะสมสำหรับเกษตรกร และหน่วยงานที่เกี่ยวข้อง สามารถนำข้อมูลที่ได้เพื่อใช้ในการกำหนดทิศทางและนโยบายในการพัฒนาระบบการจัดการและการจ้างงานในสวนยางพาราให้สอดคล้องกับสถานการณ์ปัจจุบัน และการแก้ปัญหาเพื่อการปรับปรุงและพัฒนาการจัดการสวนยางพาราและแรงงานให้ดียิ่งขึ้นกว่าเดิม

1.5 นิยามศัพท์

1) แรงงานกรีดยาง หมายถึง แรงงานในสวนยางพาราทั้งแรงงานในพื้นที่ แรงงานนอกพื้นที่ หรือแรงงานต่างด้าวที่มีหน้าที่ในการกรีดยาง เก็บน้ำยาง และนำไปขายในรูปแบบน้ำยางสด หรือทำยางแผ่นดิบ

2) แรงงานนอกพื้นที่ หมายถึง แรงงานไทยจากพื้นที่อื่น นอกเขตอำเภอคลองหอยโข่งที่เข้ามาทำงานในเขตพื้นที่อำเภอคลองหอยโข่ง ทั้งนี้ไม่รวมถึงเด็กอายุต่ำกว่า 15 ปี คนพิการ และผู้ติดตามครอบครัวที่มีใช้แรงงาน

3) แรงงานต่างด้าว หมายถึง แรงงานต่างด้าวสัญชาติพม่า มอญและลาว ซึ่งเข้ามาทำงานในประเทศไทยทั้งที่ขึ้นทะเบียนแรงงานต่างด้าวถูกต้องตามกฎหมาย ณ สำนักงานจัดหางานของจังหวัด และแรงงานที่ลักลอบเข้ามาทำงานอย่างผิดกฎหมาย

4) การปันส่วนรายได้ หมายถึง ลักษณะของการแบ่งผลประโยชน์จากรายได้จากกรีดยางระหว่างเจ้าของสวนยางและแรงงานกรีดยาง ภายใต้รูปแบบการปันส่วนในลักษณะต่าง ๆ เช่น 50:50, 55:45, 60:40, 70:30

5) เทคโนโลยีการอัดแก๊ส หมายถึง เป็นการเติมแก๊สเอทิลีน เข้าไปในกระเปาะ พีวีซี ที่ติดกับเปลือกของต้นยางพารา

บทที่ 2

การตรวจสอบเอกสารและงานวิจัยที่เกี่ยวข้อง

การตรวจสอบเอกสารและงานวิจัยที่เกี่ยวข้องกับการศึกษาเรื่อง ปัจจัยที่มีผลต่อการปันส่วนรายได้ระหว่างเจ้าของสวนยางและแรงงานกรีดยาง ในอำเภอคลองหอยโข่ง จังหวัดสงขลา ประกอบด้วย

- 2.1 องค์ความรู้เกี่ยวกับยางพาราและการจัดการแรงงานในการกรีดยาง
- 2.2 แรงงานและสถานการณ์แรงงานของประเทศไทย
- 2.3 ทฤษฎีที่เกี่ยวข้อง
- 2.4 งานวิจัยที่เกี่ยวข้อง

2.1 องค์ความรู้เกี่ยวกับยางพาราและการจัดการแรงงานในการกรีดยาง

2.1.1 ประวัติความเป็นมาของยางพารา

ต้นยางพาราเข้ามาปลูกในประเทศไทย ตั้งแต่สมัยที่ยังใช้ชื่อว่า "สยาม" ประมาณกันว่าควรเป็นหลัง พ.ศ. 2425 ซึ่งช่วงนั้น ได้มีการขยายเมล็ดกล้ายางพารา จากพันธุ์ 22 ต้น นำไปปลูกในประเทศต่าง ๆ ของทวีปเอเชีย และมีหลักฐานเด่นชัดว่า เมื่อ ปี พ.ศ. 2442 พระยารัษฎานุประดิษฐ์มหิศรภักดี (คอซิมบี๊ ณ ระนอง) เป็นผู้เหมือนหนึ่ง "บิดาแห่งยาง" เป็นผู้ที่ได้นำต้นยางพารามาปลูกที่อำเภอกันตัง จังหวัดตรังเป็นครั้งแรก

จากนั้น พระยารัษฎานุประดิษฐ์ ได้ส่งคนไปเรียนวิธีปลูกยางเพื่อมาสอนประชาชนนักเรียนของท่านที่ส่งไปก็ล้วนแต่เป็นเจ้าเมือง นายอำเภอ กำนัน และผู้ใหญ่บ้านทั้งสิ้น พร้อมกันนั้นท่านก็สั่งให้กำนัน ผู้ใหญ่บ้าน นำพันธุ์ยางไปแจกจ่าย และส่งเสริมให้ราษฎรปลูกทั่วไป ซึ่งในยุคนั้น อาจกล่าวได้ว่าเป็นยุคต้นยาง และชาวบ้านเรียกยางพารานี้ว่า “ยางเทศา” ต่อมาราษฎรได้นำเข้ามาปลูกเป็นสวนยางมากขึ้นและได้มีการขยายพื้นที่ปลูกยางไปในจังหวัดภาคใต้รวม 14 จังหวัด ตั้งแต่ชุมพรลงไปถึงจังหวัดที่ติดชายแดนประเทศมาเลเซีย จนถึงปัจจุบันประเทศไทยมีพื้นที่ปลูกยางทั้งประเทศประมาณ 17.96 ล้านไร่ กระจายกันอยู่ในภาคใต้ ภาคตะวันออก และภาคตะวันออกเฉียงเหนือซึ่งเป็นแหล่งปลูกยางใหม่ การพัฒนาอุตสาหกรรมยางของประเทศได้เจริญ

รูดหน้าเรือมาจนทำให้ประเทศไทยเป็นประเทศที่ผลิตและส่งออกยางได้มากที่สุดในโลก (องค์การสวนยางพารา, 2553)

2.1.2 สถานการณ์ยางพาราของประเทศไทย

ประเทศไทยเป็นผู้ส่งออกยางพาราอันดับ 1 ของโลก ซึ่งมีมูลค่าการส่งออกยางธรรมชาติไปยังตลาดต่างประเทศเพิ่มสูงขึ้นอย่างต่อเนื่อง โดยมูลค่าการส่งออกยางในปี 2545 มีมูลค่าเท่ากับ 74,606 ล้านบาท เพิ่มเป็น 322,091 ล้านบาทในปี 2553 โดยยางพาราที่มีมูลค่าส่งออกสูงที่สุดสามอันดับแรกคือ ยางแท่ง ยางแผ่นรมควัน และน้ำยางข้น มีตลาดส่งออกสำคัญได้แก่ มาเลเซีย จีน ญี่ปุ่น เป็นต้น และในปัจจุบันประเทศไทยได้มีการขยายพื้นที่เพาะปลูกยางพาราเพิ่มขึ้นอย่างต่อเนื่องทั้งในภาคตะวันออก ภาคตะวันออกเฉียงเหนือและภาคเหนือ

ปัจจุบันผลผลิตยางแบ่งออกเป็น ยางธรรมชาติ (Natural Rubber) และยางสังเคราะห์ (Synthetic Rubber) โดยยางธรรมชาติมีส่วนแบ่งประมาณร้อยละ 40 ของปริมาณผลผลิตยางทั้งหมด

1) สถานการณ์ด้านการผลิต

ประเทศไทยมีเนื้อที่เพาะปลูกยางพาราประมาณ 17.96 ล้านไร่ และเนื้อที่ที่สามารถกรีดยังได้ 12.05 ล้านไร่ โดยกระจายอยู่ใน 64 จังหวัดทั่วประเทศ เนื้อที่เพาะปลูกยางพาราส่วนใหญ่จะอยู่ภาคใต้ของประเทศไทย โดยมีพื้นที่เพาะปลูกยางพาราทั้งสิ้น 11.85 ล้านไร่ โดยเนื้อที่เพาะปลูกมากที่สุด 3 ลำดับแรก คือ จังหวัดสุราษฎร์ธานี 1.93 ล้านไร่ สงขลา 1.52 ล้านไร่ และนครศรีธรรมราช 1.50 ล้านไร่ ตามลำดับ (ตารางที่ 2.1)

2) สถานการณ์ด้านความต้องการบริโภคยางพาราของโลก

การคาดการณ์ความต้องการยางของโลก ในการสัมมนา “ยางมีอนาคตสดใสอย่างยั่งยืนจริงหรือ” (ตลาดสินค้าเกษตรล่วงหน้าแห่งประเทศไทย, 2554) คาดว่าในปีนี้ปริมาณการใช้ยางธรรมชาติและยางสังเคราะห์ อยู่ที่ 23.9 ล้านตันเพิ่มจากปีที่แล้ว 12.0% ปีหน้าคาดว่า จะเพิ่มเป็น 25.5 ล้านตันเพิ่มขึ้น 6.7% โดยเป็นยางธรรมชาติปริมาณ 10.3 ล้านตัน เพิ่มขึ้น 9.4% ส่วนปีหน้า คาดว่าความต้องการจะอยู่ที่ 11 ล้านตัน เพิ่มขึ้น 6.4% ซึ่งการเติบโตของอุตสาหกรรมรถยนต์ของจีนได้ส่งผลให้ความต้องการใช้ยางธรรมชาติของโลกเพิ่มขึ้นมาก ซึ่งขณะนี้ จีนได้กลายมาเป็นประเทศผู้ใช้ยางพารา เป็นอันดับ 2 แทนญี่ปุ่น และความต้องการใช้ยางพาราจะเพิ่มขึ้นต่อเนื่อง ทั้งในอุตสาหกรรมรถยนต์ และอุตสาหกรรมอื่น โดยปริมาณความต้องการใช้มากกว่า ยุโรปและสหรัฐอเมริกา รวมกัน จึงคาดว่าในปีหน้า ราคายางพาราโลกจะสูงขึ้นต่อเนื่อง และในปี 2020 คาดว่าความต้องการ

ยางโลกจะอยู่ที่ 31.7 ล้านตัน มูลค่าประมาณ 13 ล้านล้านเหรียญสหรัฐ ทั้งนี้ในปี 2020 คาดว่าราคาน้ำมันจะอยู่ที่ประมาณ 140 ดอลลาร์สหรัฐต่อบาร์เรล เพราะฉะนั้นราคายางสังเคราะห์ก็จะสูงด้วย ทำให้ความต้องการใช้ยางธรรมชาติของโลกยังมีปริมาณเพิ่มสูงต่อเนื่อง

ตารางที่ 2.1 พื้นที่ปลูกยางของประเทศไทย

จังหวัด	เนื้อที่ยืนต้น (ไร่)	เนื้อที่กรีดได้ (ไร่)	ผลผลิต (ตัน)	ผลผลิตต่อไร่ (กก.)
รวมทั้งประเทศ	17,959,403	12,049,102	3,051,781	253
ภาคเหนือ	785,211	96,828	22,191	229
ภาคตะวันออกเฉียงเหนือ	3,161,871	923,544	230,504	250
ภาคกลาง	2,163,161	1,354,923	371,796	274
ภาคใต้	11,849,160	9,673,807	2,427,290	251
สุราษฎร์ธานี	1,929,778	1,713,556	404,399	236
พังงา	804,943	558,290	140,131	251
ภูเก็ต	88,838	78,817	19,704	250
กระบี่	623,689	500,973	120,734	241
ตรัง	1,365,210	1,131,215	305,428	270
นครศรีธรรมราช	1,504,017	1,188,733	285,296	240
พัทลุง	569,675	454,985	111,471	245
สงขลา	1,518,500	1,210,250	304,983	252
สตูล	315,600	237,500	65,313	275
ปัตตานี	303,000	243,200	59,584	245
ยะลา	1,079,000	926,850	242,835	262
นราธิวาส	1,007,850	893,600	236,804	265

ที่มา : สถาบันวิจัยยาง, 2553

ประเทศไทยยังเป็นประเทศที่ปลูกยางมากที่สุดของโลกโดยสัดส่วนอยู่ที่ 34.6% ทั้งนี้ผลผลิตของยางโลกนั้นมีปัญหาอยู่ที่ การขาดแคลนแรงงานที่มีทักษะ และอายุของยางที่ให้ผลผลิตเริ่มมากขึ้น ทำให้ปริมาณยางที่ให้ลดลง รวมทั้งสภาวะอากาศที่แปรปรวนทำให้คาดการณ์ได้ยากก็เป็นอุปสรรคเช่นกัน ซึ่งการส่งเสริมการปลูกเพิ่มที่เริ่มให้ผลผลิตในขณะนี้ จะเข้ามาทดแทนได้ส่วนหนึ่งเท่านั้น สำหรับประเทศไทย นับตั้งแต่ปี 2012-2017 จะมีปริมาณผลผลิตเพิ่มขึ้นประมาณ 1.8 ล้านตันหรือประมาณ 17% เนื่องจากพื้นที่ปลูกยางใหม่ เริ่มให้ผลผลิต

3) สถานการณ์ด้านการส่งออก

สำหรับปริมาณการส่งออกยางพาราของไทยไปยังตลาดโลกยังมีสัดส่วนเพิ่มขึ้นอย่างต่อเนื่อง โดยตลาดส่งออกสำคัญได้แก่ มาเลเซีย จีน ญี่ปุ่น เป็นต้น โดยประเภทของยางพาราที่มีปริมาณส่งออกมากที่สุดคือยางแผ่นรมควัน รองลงมาเป็น ยางแท่ง น้ำยางข้น ยางผสมและอื่น ๆ ตามลำดับ (ตารางที่ 2.2)

ตารางที่ 2.2 ปริมาณการส่งออกยางแยกตามประเภท

หน่วย : ตัน

ปี	ยางแผ่นรมควัน	ยางแท่ง	น้ำยางข้น	ยางผสม	อื่นๆ	รวม
2543	1,006,144	808,475	284,671	9,626	57,237	2,166,153
2544	870,419	763,282	347,541	5,344	55,493	2,042,079
2545	1,049,995	828,561	382,457	6,886	86,517	2,354,416
2546	1,149,610	912,600	408,993	36,608	65,639	2,573,450
2547	1,003,309	993,504	488,559	82,443	60,236	2,627,442
2548	920,972	1,109,327	488,675	36,700	76,724	2,632,398
2549	938,984	1,069,345	555,905	129,564	77,875	2,771,673
2550	861,326	1,103,848	510,489	105,151	77,948	2,703,762
2551	796,549	1,132,135	509,375	165,164	72,060	2,675,283
2552	694,510	950,574	595,550	417,499	68,060	2,726,193
2553	719,442	1,106,415	556,050	427,661	56,879	2,866,447
2554*	187,851	302,941	137,951	50	99,640	728,433

หมายเหตุ : *ข้อมูลเดือนมกราคม – มีนาคม

ที่มา : สถาบันวิจัยยาง, 2554

2.1.3 การกรีดยางและการจัดการแรงงานในการกรีดยาง

1) การกรีดยาง

การนำผลผลิตน้ำยางออกมาจากต้นยาง เจ้าของสวนยางควรศึกษาและวิธีการปฏิบัติอย่างถูกต้อง ซึ่งจะทำให้ได้ผลผลิตที่มากแบบยั่งยืนไม่ทำให้ต้นยางเสียหาย มีอายุการกรีดนาน การเจริญเติบโตของต้นยางดี ขยายไม้ได้ราคาเมื่อโค่นล้มเพื่อปลูกแทนใหม่แต่ปัญหาของการกรีดยาง คือ ยังมีเกษตรกรหลายรายที่นิยมใช้ระบบกรีดถี่ คือ กรีดทุกทุกวัน หรือกรีด 3-7 วัน หยุด 1 วัน ซึ่งทำให้ผลผลิตลดลง โดยเฉพาะต้นยางที่ไม่ได้ขนาดเปิดกรีดซึ่งก่อให้เกิดความเสียหายมากกว่าผลตอบแทนที่ได้รับ ยางพันธุ์ดีไม่เหมือนยางพันธุ์พื้นเมือง กรีดครั้งหนึ่งน้ำยางออกมากกว่ายางพันธุ์พื้นเมืองประมาณ 1-3 เท่า ฉะนั้นการจะกรีดยางพันธุ์ดีบ่อยครั้งเหมือนกับการกรีดยางพื้นเมืองจึงทำไม่ได้ จำเป็นต้องให้มีเวลาพัก มิฉะนั้นต้นยางจะเป็น โรคเปลือกแห้ง คือกรีดแล้วน้ำยางไม่ออก

สำหรับการกรีดยางโดยทั่วไปต้นยางเปิดกรีดได้เมื่ออายุประมาณ 7 ปีครึ่ง ขนาดเส้นรอบต้นไม้ต่ำกว่า 50 เซนติเมตร ที่ความสูง 150 เซนติเมตร จากพื้นดิน ต้นยางในสวนต้องมีขนาดเปิดกรีดได้มากกว่า 70 % ของยางทั้งหมด เปิดกรีดครั้งลำดับที่ระดับความสูง 150 เซนติเมตร จากพื้นดิน รอยกรีดทำมุม 30 องศากับแนวระนาบ และเอียงจากซ้ายบนลงมาขวาล่าง ทิศทางรองรับน้ำยาง ห่างจากรอยกรีดด้านหน้าลงมาประมาณ 30 เซนติเมตร และติดลวดรับด้วยน้ำยาง ให้ห่างจากราง รับน้ำยางลง มาประมาณ 10 เซนติเมตร ถ้าไม่กรีดยางควรคว่ำถ้วยไว้เพื่อไม่ให้สิ่งสกปรก ตก ลงไปใน ถ้วยรับน้ำยาง (กรมส่งเสริมการเกษตร, 2553)

2) การจัดการแรงงานในการกรีดยาง

แรงงานเป็นปัจจัยที่สำคัญในการปฏิบัติงาน โดยเฉพาะแรงงานในภาคเกษตรกรรมซึ่งต้องใช้แรงงานเป็นจำนวนมากในการปฏิบัติงาน โดยมีความหมายดังต่อไปนี้

(1) พลังงานของมนุษย์ที่ใช้ไปเพื่อให้บรรลุถึงเป้าประสงค์บางอย่าง ซึ่งเป็นที่ยอมรับกันในสังคม กล่าวโดยเฉพาะแล้ว แรงงานเป็นปัจจัยมูลฐานอย่างหนึ่งในการผลิตควบคู่กับที่ดินซึ่งเป็นปัจจัยสำคัญอีกอย่างหนึ่งซึ่งจะขาดเสียมิได้ เมื่อสังคมมีการพัฒนาสูงขึ้น ทุน องค์การ และการจัดการก็จะมิพบาทามากขึ้นในฐานะเป็นปัจจัยในการผลิต

(2) ประชากรของประเทศส่วนใหญ่ที่ทำงานเพื่อให้สังคมดำรงตนเองอยู่ได้ต่อไป การทำงานนี้รวมทั้งการใช้พลังงานทางร่างกายและสติปัญญาในกระบวนการผลิต องค์กรใด ในทางปฏิบัติแรงงานมักจะใช้หมายถึงกลุ่มบุคคล ที่มีจุดเด่นอยู่ที่การใช้พลังงานทางร่างกายในการทำงาน

ซึ่งต่างกับผู้ทำงานที่ใช้ความสามารถในทางพุทธิปัญญา หรือใช้ความชำนาญพิเศษ ซึ่งเป็นผลของการศึกษาและฝึกอบรม โดยปกติแล้วคำนี้มีความหมายอย่างเดียวกับคำว่า แรงงานเพื่อค่าจ้าง (Wage Labour) ซึ่งหมายถึงการทำงาน โดยมีบุคคลอื่นจ่ายค่าจ้างแรงงานให้ ตามที่ปฏิบัติกันทั่วไป แรงงานแบ่งออกเป็น 3 ประเภท คือ แรงงานมีฝีมือ (Skilled Labour) แรงงานกึ่งฝีมือ (Semi-skilled Labour) และแรงงานไม่มีฝีมือ (Unskilled Labour)

สำหรับแรงงานในสวนยางพาราในปัจจุบันมีการจ้างงานใน 3 ลักษณะ คือ การจ้างแรงงานแบบกรป็นส่วน การจ้างเป็นรายวัน และการจ้างเป็นงาน ๆ ไป โดยมีรายละเอียดดังนี้

(1) การจ้างแรงงานแบบป็นส่วน คือ ลักษณะการจ้างแรงงานแบบแบ่งส่วนรายได้จากการกรีดยาง ระหว่างเจ้าของสวนและผู้รับจ้างกรีดยางในอัตราที่แตกต่างกันออกไปตามแต่ละพื้นที่ โดยในปัจจุบันมีลักษณะการป็นส่วนรายได้จากการกรีดยางใน 4 รูปแบบ คือ 50 : 50, 55 : 45, 60 : 40, 70 : 30

(2) การจ้างเป็นรายวัน คือ เจ้าของสวนกรีดยางเองและจ้างแรงงานในการเก็บน้ำยางเป็นรายวัน วันละ 150 - 300 บาท จ้างกรีดยางและจ้างเก็บรายวัน หรือจ้างกรีดยางตน เป็นต้น (นิรนาม, 2553)

(3) การจ้างเป็นงาน ๆ ไป คือ กิจกรรมในสวนยางพาราที่นอกเหนือจากการกรีดยางและเก็บน้ำยางแล้ว เกษตรกรบางรายจะมีการจ้างแรงงานในการทำกิจกรรมอื่น ๆ เช่น ตัดหญ้าในสวนยางพารา การใส่ปุ๋ยสวนยาง เป็นต้น สำหรับการจ้างงานในลักษณะนี้จะมีการจ่ายค่าแรงงานเป็นงาน ๆ ไป

2.1.4 ปัญหาแรงงานในการกรีดยาง

ในปัจจุบันปัญหาเรื่องของแรงงานในการกรีดยางจะเป็นปัญหาในเรื่องของแรงงานพม่าที่เข้ามาแย่งงานของคนไทยในพื้นที่โดยเฉพาะจังหวัดในแนวชายแดนเนื่องจากแรงงานพม่าจะเสนอส่วนแบ่งรายได้ในอัตรา 70 : 30 และ 60 : 40 ในขณะที่แรงงานไทยมักจะเสนอส่วนแบ่งรายได้แบบ 50 : 50 ดังนั้นจึงทำให้นายจ้างสนใจที่จะใช้แรงงานพม่าในการกรีดยางมากกว่าแรงงานไทยในพื้นที่ แต่สำหรับในจังหวัดที่ไม่ใช่จังหวัดชายแดนยังคงขาดแคลนแรงงานในการกรีดยางอยู่ (วินิจฉัย จิระรัตน์, 2554)

2.2 แรงงานและสถานการณ์แรงงานของประเทศไทย

2.2.1 สถานการณ์แรงงานของประเทศไทย

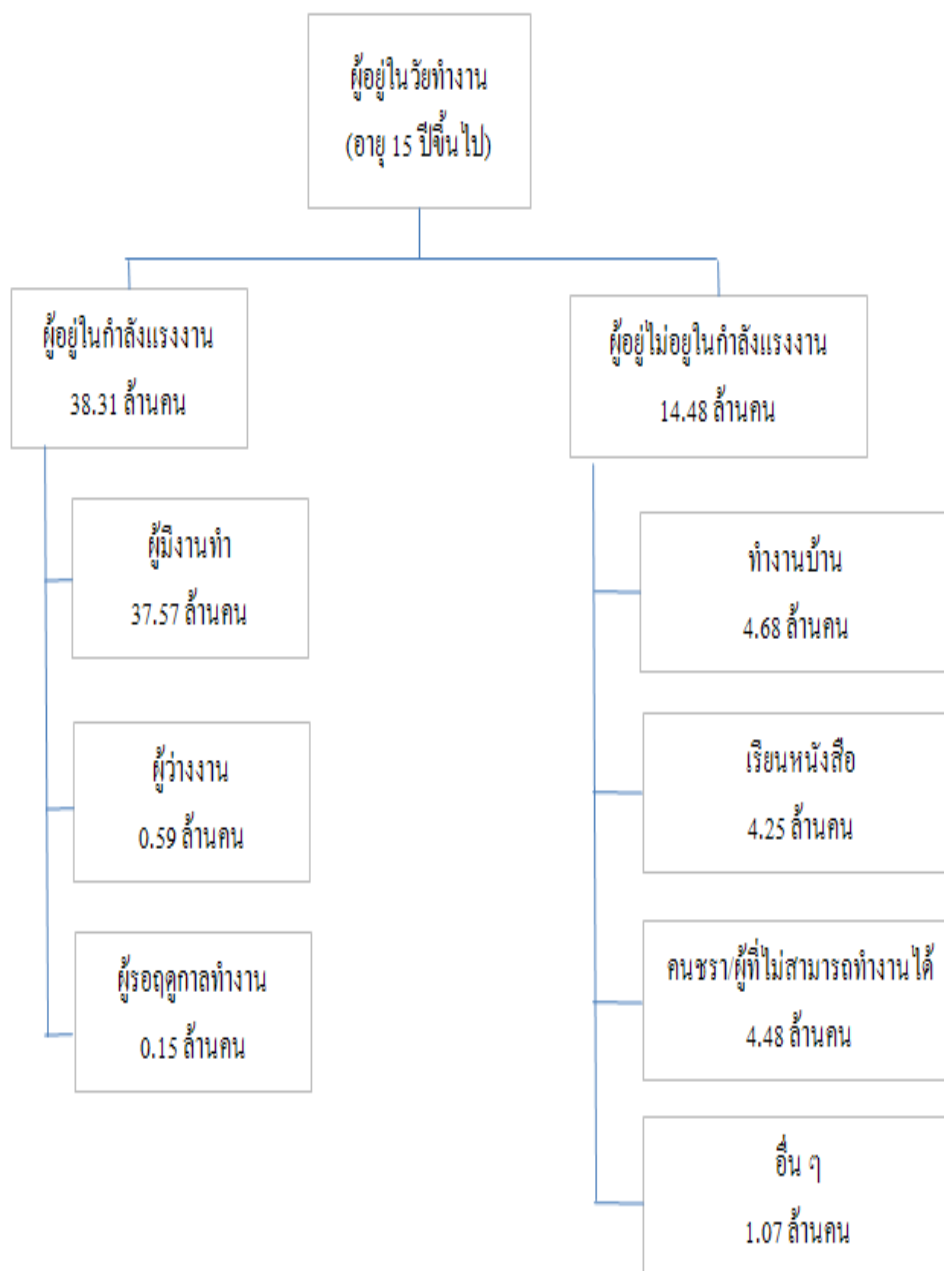
จากผลสำรวจภาวะการทำงานของประชากร โดยสำนักงานสถิติแห่งชาติ พบว่าในปี 2552 ประเทศไทยมีประชากรที่อยู่ในวัยทำงานหรืออายุ 15 ปีขึ้นไปจำนวน 52.79 ล้านคน จำแนกเป็นผู้อยู่ในกำลังแรงงาน ได้แก่ ผู้มีงานทำ ผู้ว่างงานและผู้รอฤดูกาลทำงาน รวมจำนวน 38.31 ล้านคน คิดเป็นร้อยละ 72.58 ของประชากรวัยแรงงานทั้งหมด ขณะที่ผู้ไม่อยู่ในกำลังแรงงานซึ่งได้แก่ ผู้ทำงานบ้าน เรียนหนังสือ และคนชราหรือคนที่ไม่สามารถทำงานได้มีร้อยละ 27.42 หรือ 14.48 ล้านคน ดังปรากฏในภาพที่ 2.1

ในกลุ่มผู้อยู่ในวัยทำงาน (ผู้มีอายุ 15 ปีขึ้นไป) จำนวน 52.79 ล้านคน พบว่าเป็นผู้อยู่ในกำลังแรงงาน 38.31 ล้านคน โดยจำแนกเป็นผู้มีงานทำ 37.57 ล้านคน คิดเป็นร้อยละ 98.06 ของผู้อยู่ในกำลังแรงงานทั้งหมด ขณะที่เป็นผู้ว่างงาน 5.91 แสนคน หรือร้อยละ 1.54 ของผู้อยู่ในกำลังแรงงานและผู้รอฤดูกาลมีจำนวน 1.53 แสนคน (ร้อยละ 0.4) และเมื่อพิจารณาในภาพรวมจะพบว่าปี 2552 อัตราการมีงานทำ ซึ่งคำนวณจากสัดส่วนผู้มีงานทำต่อผู้อยู่ในกำลังแรงงานมีอัตราร้อยละ 98.06 หมายความว่า ในปี 2552 ผู้อยู่ในกำลังแรงงาน 100 คน จะมีงานทำประมาณ 98-99 คน ซึ่งอัตราการจ้างงานในภาพรวมปี 2552 มีสัดส่วนที่ใกล้เคียงกับปี 2551 ที่มีร้อยละ 98.19

ส่วนอัตราการว่างงานซึ่งคำนวณจากผู้ว่างงานต่อผู้อยู่ในกำลังแรงงานมีอัตรา 1.54 โดยอัตราการว่างงานในปี 2552 มีสัดส่วนมากขึ้นกว่าปี 2551 ที่มีอัตราการว่างงานภาพรวมร้อยละ 1.38 เนื่องจากภาวะเศรษฐกิจตกต่ำทั่วโลกจากปี 2551 มีผลต่อเนื่องถึงปี 2552 อย่างไรก็ดีตามรัฐบาลได้ดำเนินมาตรการและโครงการจำนวนมากที่ช่วยบรรเทาผลกระทบ เช่น โครงการต้นกล้าอาชีพ โครงการไทยเข้มแข็ง โดยเฉพาะในช่วงปลายปีพบว่าภาวะเศรษฐกิจเริ่มฟื้นตัว ปริมาณการเลิกจ้างว่างงานลดลงอย่างเห็นได้ชัด ยอดสั่งซื้อเริ่มกลับเข้ามาจนทำให้บางสาขาอุตสาหกรรมเกิดการขาดแคลนแรงงานขึ้น อย่างไรก็ดีตามปัจจัยที่ต้องเฝ้าระวังคือ สภาพปัญหาการเมืองภายในประเทศและกรณีการยกเลิกโครงการมาบตาพุด ซึ่งมีผลทำให้ธุรกิจที่จะลงทุนในประเทศหันไปลงทุนในประเทศอื่นแทน ซึ่งรัฐบาลต้องเร่งรีบแก้ไขปัญหา สำหรับตัวเลขในกลุ่มผู้ที่ไม่อยู่ในกำลังแรงงาน ซึ่งมีจำนวน 14.48 ล้านคน พบว่าเป็นผู้ทำงานบ้าน เรียนหนังสือ และคนชราและผู้ที่ไม่สามารถทำงานได้ โดยมีจำนวน 4.68 ล้านคน (ร้อยละ 32.31) 4.25 ล้านคน (ร้อยละ 29.37) และ 4.48 ล้านคน (ร้อยละ 30.93) ตามลำดับ ดังตารางที่ 2.3

สำหรับผู้มีงานทำ 37.57 ล้านคน พบว่าทำงานในภาคเกษตรกรรม 14.05 ล้านคน คิดเป็นร้อยละ 37.4 ของผู้มีงานทำทั้งหมด ส่วนผู้ที่ทำงานนอกภาคเกษตรกรรมมีจำนวน 23.52 ล้านคน (ร้อยละ 62.60 ของผู้มีงานทำทั้งหมด) โดยกลุ่มผู้ทำงานนอกภาคเกษตรกรรมจะทำงานในสาขาขายส่ง การขายปลีก การซ่อมแซมยานยนต์ รถจักรยานยนต์ สูงสุดมี 6.05 ล้านคน คิดเป็นร้อยละ 25.72 รองลงมาคือ การผลิต จำนวน 5.67 ล้านคน ร้อยละ 24.11 ของผู้ทำงานนอกภาคเกษตรกรรมทั้งหมด สาขาโรงแรมและภัตตาคาร 2.64 ล้านคน ร้อยละ 11.22 สาขาการก่อสร้าง 2.36 ล้านคน ร้อยละ 10.04 และสาขาการบริหารราชการและการป้องกันประเทศรวมทั้งการประกันสังคมภาคบังคับ 1.33 ล้านคน ร้อยละ 5.66 เมื่อพิจารณาผู้มีงานทำตามอาชีพในปี 2552 พบว่าอาชีพที่มีผู้ทำงานมากที่สุด 5 อันดับแรกคือ ผู้ที่มีฝีมือด้านการเกษตรและการประมง จำนวน 12.69 ล้านคน พนักงานบริการและพนักงานในร้านค้าและตลาด 6.69 ล้านคน อาชีพขั้นพื้นฐานต่าง ๆ ในด้านการขายและให้บริการ 4.66 ล้านคน ผู้ปฏิบัติงานด้านความสามารถทางฝีมือและธุรกิจการค้าที่เกี่ยวข้อง 4.65 ล้านคน ผู้ปฏิบัติงานโรงงานและเครื่องจักร และผู้ปฏิบัติงานด้านการประกอบ 3.14 ล้านคน ตามลำดับดังตารางที่ 2.4

สำหรับแรงงานนอกระบบ จากข้อมูลของสำนักงานสถิติแห่งชาติปี 2551 พบว่า ผู้มีงานทำที่อยู่ในแรงงานนอกระบบมีจำนวน 24.11 ล้านคน โดยเป็นสัดส่วนที่เพิ่มขึ้นจากการสำรวจในปี 2550 จำนวน 8.3 แสนคน ปี 2550 มีแรงงานนอกระบบ 23.28 ล้านคน คิดเป็นอัตราที่เพิ่มขึ้นร้อยละ 3.54 โดยในปี 2551 พบว่าภูมิภาคที่มีจำนวนผู้ที่มีงานทำนอกระบบแรงงานมากที่สุดคือ ภาคตะวันออกเฉียงเหนือ มีจำนวน 10.08 ล้านคน คิดเป็นร้อยละ 41.82 ของจำนวนแรงงานนอกระบบทั้งหมดรองลงมาคือภาคเหนือ 5.22 ล้านคน (ร้อยละ 21.67) ภาคกลาง 4.50 ล้านคน (ร้อยละ 18.66) และภาคใต้ 3.08 ล้านคน (ร้อยละ 12.76) สำหรับกรุงเทพมหานครเป็นจังหวัดที่มีแรงงานนอกระบบน้อยที่สุด โดยมีจำนวน 1.23 ล้านคน (ร้อยละ 5.09) ทั้งนี้แรงงานนอกระบบจะทำงานในภาคเกษตรกรรมซึ่งได้แก่ การทำการเกษตรและประมงเป็นส่วนใหญ่ กล่าวคือมีจำนวน 14.97 ล้านคน คิดเป็นร้อยละ 62.09 ขณะที่นอกภาคเกษตรมี 9.14 ล้านคน (ร้อยละ 37.91) ซึ่งแรงงานนอกระบบในภาคเกษตรกรรมเพิ่มขึ้นจากปี 2550 จำนวน 5.8 แสนคน คิดเป็นสัดส่วนที่เพิ่มขึ้นร้อยละ 4.05 และแรงงานนอกภาคเกษตรเพิ่มขึ้นจาก 8.89 ล้านคนในปี 2550 เป็น 9.14 ล้านคนในปี 2551 คิดเป็นสัดส่วนที่เพิ่มขึ้นร้อยละ 2.73



ภาพที่ 2.1 ประมาณการการมีงานทำของประชากรปี 2552

ที่มา : ดัดแปลงจากสำนักงานสถิติแห่งชาติ, 2553

ตารางที่ 2.3 ประมาณการประชากรจำแนกตามเพศและสถานภาพแรงงานปี 2552

สถานภาพแรงงาน	ปี 2551	ปี 2552
ประชากรอายุ 15 ปีขึ้นไป	51.9	52.79
ผู้อยู่ในกำลังแรงงาน	37.7	38.31
- ผู้มีงานทำ	37.02	37.57
- ผู้ว่างงาน	0.52	0.59
- กำลังแรงงานที่รอฤดูกาล	0.16	0.15
ผู้ที่ไม่อยู่ในกำลังแรงงาน	14.2	14.48
- ทำงานบ้าน	4.66	4.68
- เรียนหนังสือ	4.23	4.25
- คนชรา/ผู้ที่ไม่สามารถทำงานได้	4.32	4.48
- อื่นๆ	0.99	1.07
อัตราการจ้างงานต่อกำลังแรงงาน	98.19	98.06
อัตราการว่างงาน	1.38	1.54

ที่มา : สำนักงานสถิติแห่งชาติ, 2553

ตารางที่ 2.4 ผู้มีงานทำจำแนกตามอาชีพ 5 อันดับแรก ปี 2552

อาชีพ	จำนวน (ล้านคน)	ร้อยละ
1. ผู้ที่มีฝีมือด้านการเกษตรและการประมง	12.69	33.79
2. พนักงานบริการและพนักงานในร้านค้าและตลาด	6.69	17.8
3. อาชีพขั้นพื้นฐานต่างๆ ในด้านการขายและ ให้บริการ	4.66	12.41
4. ผู้ปฏิบัติงานด้านความสามารถทางฝีมือและธุรกิจการค้า	4.65	12.38
5. ผู้ปฏิบัติงานโรงงานและเครื่องจักร และผู้ปฏิบัติงานด้านการประกอบ	3.14	8.36

ที่มา : สำนักงานสถิติแห่งชาติ, 2553

2.2.2 สถานการณ์แรงงานในภาคใต้

จากการสำรวจภาวะการทำงานของประชากรปี 2552 ในจังหวัดสงขลา ประชากรอายุ 15 ปีขึ้นไป 6,907,389 คน โดยเป็นผู้ที่อยู่ในกำลังแรงงาน 5,194,185 คน (ตารางที่ 2.5) และในจำนวนแรงงานทั้งหมดนี้เป็นแรงงานในภาคเกษตรจำนวน 2,286,821 คน และเป็นแรงงานนอกภาคเกษตร 2,771,957 คน (ตารางที่ 2.6)

ตารางที่ 2.5 จำนวนประชากรในภาคใต้ จำแนกตามสถานภาพแรงงานและกำลังแรงงาน

สถานภาพ	จำนวน (คน)
1. ประชากรอายุ 15 ปีขึ้นไป	6,907,385
1.1 ผู้ที่อยู่ในกำลังแรงงาน	5,194,185
1.1.1 ผู้ที่มีงานทำ	4,914,992
1.1.2 ผู้ว่างงาน	93,255
1.1.3 ผู้ที่รอฤดูกาล	1,800
1.2 ผู้ที่ไม่อยู่ในกำลังแรงงาน	1,818,965

ที่มา : คัดแปลงจากศูนย์ข่าวสารตลาดแรงงานจังหวัดสงขลา, 2554

ตารางที่ 2.6 จำนวนผู้มีงานทำในภาคใต้จำแนกตามอุตสาหกรรม

อุตสาหกรรม	จำนวน (คน)
ภาคเกษตรกรรม	2,286,821
นอกภาคเกษตรกรรม	2,771,957

ที่มา : คัดแปลงจากศูนย์ข่าวสารตลาดแรงงานจังหวัดสงขลา, 2554

2.2.3 สถานการณ์แรงงานในจังหวัดสงขลา

จากการสำรวจภาวะการทำงานของประชากรปี 2552 ในจังหวัดสงขลา ประชากรอายุ 15 ปีขึ้นไป 1,096,083 คน โดยเป็นผู้ที่อยู่ในกำลังแรงงาน 811,389 คน หรือคิดเป็นอัตราการมีส่วนร่วมในกำลังแรงงานร้อยละ 74.3 (ตารางที่ 2.7) และในจำนวนแรงงานทั้งหมดนี้เป็นแรงงานในภาคเกษตรจำนวน 242,741 คน และเป็นแรงงานนอกภาคเกษตร 547,814 คน (ตารางที่ 2.8)

ตารางที่ 2.7 จำนวนประชากรในจังหวัดสงขลา จำแนกตามสถานภาพแรงงานและกำลังแรงงาน

สถานภาพ	จำนวน (คน)
1. ประชากรอายุ 15 ปีขึ้นไป	1,096,083
1.1 ผู้ที่อยู่ในกำลังแรงงาน	811,389
1.1.1 ผู้ที่มีงานทำ	790,553
1.1.2 ผู้ว่างงาน	20,462
1.1.3 ผู้ที่รอฤดูกาล	374
1.2 ผู้ที่ไม่อยู่ในกำลังแรงงาน	284,694
อัตราว่างงาน (ร้อยละ)	2.52
อัตราการมีส่วนร่วม (ร้อยละ)	74.03

ที่มา : ศูนย์ข่าวสารตลาดแรงงานจังหวัดสงขลา, 2554

ตารางที่ 2.8 จำนวนผู้มีงานทำในจังหวัดสงขลา จำแนกตามอุตสาหกรรม

อุตสาหกรรม	จำนวน (คน)
ภาคเกษตรกรรม	242,741
นอกภาคเกษตรกรรม	547,814

ที่มา : ศูนย์ข่าวสารตลาดแรงงานจังหวัดสงขลา, 2554

2.3 ทฤษฎีที่เกี่ยวข้อง

1) แนวคิดเกี่ยวกับการตัดสินใจ

จอร์จ แบบคอด (2455) กล่าวว่าโดยความจริงแล้ว การตัดสินใจเป็นกระบวนการส่วนบุคคล ส่วนมากแล้วจะเป็นการตัดสินใจเรื่องของตนเองเป็นหลัก ในบางขณะอาจตัดสินใจในตำแหน่งใดภายในองค์กรหรืออาจเข้าร่วมตัดสินใจกับผู้อื่นซึ่งไม่ว่าจะเป็นลักษณะใดก็ตามบุคคลจะต้องเผชิญกับเงื่อนไขของการตัดสินใจอย่างใดอย่างหนึ่ง ต่อไปนี้

(1) สภาวะการณ์ที่แน่นอน (Certainty) คือสภาวะการณ์ที่ผู้ตัดสินใจทราบดีถึงทางเลือกต่าง ๆ และทราบความน่าจะเป็นของผลที่จะเกิดขึ้นจากทางเลือกแต่ละทาง จึงทำให้สามารถพยากรณ์

ผลลัพธ์ที่จะเกิดขึ้นในอนาคตได้อย่างถูกต้อง การตัดสินใจภายใต้สภาวะการที่แน่นอน ผู้ตัดสินใจจะต้องมีข้อมูลที่ถูกต้องและสมบูรณ์ จึงจะสามารถพยากรณ์ผลลัพธ์ของทางเลือกได้อย่างถูกต้อง

(2) สภาวะการที่ไม่แน่นอน (Uncertainty) คือ สภาวะการที่ผู้ตัดสินใจพอที่จะทราบทางเลือกต่าง ๆ แต่ไม่ทราบความน่าจะเป็นของผลที่จะเกิดกับทางเลือกแต่ละทาง การตัดสินใจทางเลือกใด ๆ ต้องผ่านการวิเคราะห์คำตอบจากตัวแบบปัญหา ก่อนเพื่อป้องกันความผิดพลาด

การตัดสินใจภายใต้สภาวะการที่ไม่แน่นอน ผู้ตัดสินใจจะต้องเลือกทางใดทางหนึ่ง เพียงทางเลือกเดียว จากทางเลือกทั้งหมด ซึ่งอาจไม่ทราบความน่าจะเป็นของเหตุการณ์ที่สัมพันธ์กับทางเลือกและไม่อาจทราบผลลัพธ์ที่จะเกิดจากเหตุการณ์ของทางเลือกแต่ละทาง ดังนั้น การตัดสินใจดังกล่าวนี้ผู้ตัดสินใจจึงต้องพยายามลดความไม่แน่นอนลงให้เหลือน้อยที่สุด ซึ่งอาจทำได้โดยการเก็บรวบรวมข้อมูลเกี่ยวกับปัญหาเพิ่มเติม หรือหาผู้เชี่ยวชาญช่วยในการปรับน้ำหนักให้ความเชื่อถือของข้อมูลมีมากขึ้นในกรณีที่ไม่สามารถเก็บรวบรวมข้อมูลได้ใหม่

(3) สภาวะการเสี่ยง (Risk) คือ สภาวะการที่ผู้ตัดสินใจทราบทางเลือกต่าง ๆ แต่ไม่แน่ใจความน่าจะเป็นของผลที่จะเกิดขึ้นกับทางเลือกแต่ละทางอย่างชัดเจน การตัดสินใจทางเลือกใด ๆ ยังอยู่ในสภาวะเสี่ยงต่อการผิดพลาด

การตัดสินใจภายใต้สภาวะการเสี่ยง เป็นการตัดสินใจในขณะที่มีทางเลือกหลายทางและแต่ละทางก็มีผลลัพธ์ที่อาจเกิดขึ้นได้หลายอย่างจึงไม่แน่ใจว่าจะเลือกในทางเลือกใด หรือเลือกทางเลือกใดก็ยังคงตกอยู่ในสภาวะการที่เสี่ยงอยู่นั่นเอง

สำหรับทฤษฎีเกี่ยวกับการตัดสินใจลงทุนในมนุษย์ ยงยุทธ แฉล้มวงษ์ (2532) ได้กล่าวว่า การตัดสินใจเป็นขอบเขตของการลงทุนในมนุษย์ระดับครัวเรือน เป็นการอธิบายว่าการที่ปัจเจกบุคคล หรือครัวเรือนจะเลือกขนาดของการลงทุน หรือประเภทของการลงทุน ในทุนมนุษย์ที่ควรจะเป็น เพื่อให้เกิด “ความมั่นคงสูงสุด” ในชีวิตของคนเรานั้นเอง การที่จะบรรลุเป้าหมายดังกล่าว ไม่ใช่จะเป็นการตัดสินใจแต่เพียงว่า เราจะทำงานในตลาดแรงงานมากน้อยเท่าไร แต่จะต้องเลือกตัดสินใจเพื่อที่จะให้ได้รายได้เป็นตัวเงินสูงสุด การที่เราจะพูดถึงเฉพาะรายได้ที่เป็นตัวเงินก็เพราะว่า ในตลาดแรงงานที่แท้จริงนั้น มีผลตอบแทนที่ไม่เป็นตัวเงินอยู่มากมายแตกต่างกันออกไป เช่น บางท้องที่ของประเทศไทยนั้น อาจจะน่าอยู่กว่าทำงานมากกว่าท้องที่อื่น ๆ บางท้องที่อาจจะมีสวัสดิการช่วยเหลือผู้เจ็บป่วย หรือบาดเจ็บในระหว่างการทำงานได้ดีกว่าที่อื่น เป็นต้น การที่จะให้ได้รรถประโยชน์สูงสุดในวันข้างหน้า นั้น แต่ละคนควรจะนำเอาปัจจัยเหล่านี้เข้ามาช่วยในการตัดสินใจด้วย ดังนั้น เวลาพูดถึงอรรถประโยชน์สูงสุด จึงมิได้หมายถึงเพียงแต่ทำงานแล้ว จะทำ

ให้ได้ผลตอบแทนในรูปตัวเงินสูงสุดเท่านั้น การชดเชยค่าจ้างทุกอย่างที่มีขึ้นเนื่องจากอาชีพที่แตกต่างกัน หรือเพราะทำงานในอุตสาหกรรมคนละประเภท หรือทำงานในแต่ละภาคหรือแต่ละจังหวัด เป็นต้น มักจะมีคำถามเกิดขึ้นเสมอว่า การที่เราจะได้เป็นตัวเงินจำนวนสูงสุดในการทำงานระยะยาวนั้นหมายถึงอะไร ส่วนมากแล้วก็จะได้คำตอบว่าเป็นผลตอบแทนทั้งหมดที่เกิดขึ้นจากการประกอบอาชีพต่าง ๆ และจากการที่เราสนับสนุนให้บุตรหลานของเราได้รับการศึกษาที่สูงขึ้น การที่เขาเหล่านั้นได้รับการศึกษาสูงขึ้นหนึ่งระดับ อาจจะหมายถึงจำนวนเงินที่เพิ่มขึ้นมาตลอดช่วงชีวิตของเขาก็ได้

การที่บุคคลหนึ่งได้รับผลตอบแทนทั้งหมด ตลอดช่วงชีวิตของเขาสูงสุด อาจจะมีได้หมายความว่า เขาได้รับอรรถประโยชน์สูงสุดหรือความมั่นคงสูงสุดก็ได้ เพราะว่า เราจะไม่เอารายได้ที่ไม่สามารถคำนวณเป็นตัวเงินมาพิจารณาด้วย ทั้งนี้เพราะเงินจำนวนหนึ่งที่เขาได้รับมานั้น จะได้มาโดยไม่มีค่าใช้จ่ายยอมเป็นไปไม่ได้ เหตุผลหนึ่งที่เราพบได้เสมอว่า ทำไมเด็กวัยรุ่นคนหนึ่งมีความตั้งใจที่จะแสดงความต้องการเรียนสูงขึ้นไปอีกทั้ง ๆ ที่ค่าเล่าเรียนก็ไม่ต้องเสีย (สมมติว่าเขาไม่ได้เป็นคนเกียจคร้านการเรียน) ก็คงเป็นเพราะว่าค่าเสียโอกาสจากการทำงานนั้นมีมาก และต้องสูญเสียไปถ้าเขาต้องไปเรียนหนังสือ มิเช่นนั้นก็ต้องมีทุนการศึกษาจำนวนมากพอเป็นเครื่องล่อใจให้เขาเรียน เขาถึงจะเลือกเรียน รายได้ที่สูญเสียไปเช่นนี้จำเป็นต้องนำมาหักออกจากการคิดรายได้อันพึงได้ในอนาคต และแม้ว่าผลตอบแทนสุทธินี้จะเป็บบวกก็ไม่ได้หมายความว่า การที่เขาเรียนหนังสือสูงขึ้นไปอีกจะเพิ่มความมั่งคั่งให้แก่เขา เพราะว่าเงินหนึ่งบาทที่เขาได้รับในอนาคต จะมีย่าน้อยกว่า 1 บาทในปัจจุบัน ดังนั้น ตัวแปรที่สำคัญที่สุดที่เป็นทฤษฎีการตัดสินใจลงทุนมนุษย์ก็คือ บทบาทของเวลาที่เข้ามาเกี่ยวข้องกับมูลค่าของเงินบาทในปัจจุบัน เปรียบเทียบกับมูลค่าของเงินบาทในอนาคต

แนวคิดเกี่ยวกับมูลค่าปัจจุบันนี้ สามารถที่จะนำไปประยุกต์ใช้ได้กับการตัดสินใจการลงทุนมนุษย์ในระยะยาว เช่น ถ้าเรากำลังเผชิญกับปัญหาในการตัดสินใจเลือกระหว่างอาชีพที่แตกต่างกันในสองลักษณะ เช่น เพื่อจะประกอบอาชีพ B จำเป็นต้องเรียนเพิ่มเติมอีก 2 ปี ซึ่งคาดว่าจะได้รายได้ได้ในอนาคตที่สูงกว่าการประกอบอาชีพ A ซึ่งเป็นอาชีพที่ทำอยู่เดิม สมมติว่าอาชีพทั้งสองนี้เป็นอาชีพที่น่าพึงพอใจ หน้าที่เราตอมนี่ก็คือ ต้องพยายามตัดสินใจให้ได้ว่า อาชีพไหนเป็นอาชีพที่ให้มูลค่าปัจจุบันในรูปของตัวเงินที่สูงสุด

2) ทฤษฎีแรงจูงใจในการปฏิบัติงาน

ปัจจัยสำคัญที่กำหนดประสิทธิภาพของแรงงาน ซึ่งสุมาลี ปิตยานนท์ (2539) กล่าวถึงก็คือ ความแตกต่างในด้านการทุ่มเทให้กับงานหรือแรงจูงใจในตัวคนงาน ซึ่งเป็นผลมาจากประสบการณ์ของคนงานเองก่อนที่จะจ้างเข้ามา รวมทั้งนโยบายของหน่วยธุรกิจ ซึ่งนโยบายดังกล่าวจะมีส่วนเชื่อมโยงกับการลงทุนในตัวแรงงานของหน่วยธุรกิจนั่นเอง เมื่อหน่วยธุรกิจจ้างคนงานเข้ามาทำงานซึ่งคาดว่า เป็นงานระยะยาว หน่วยธุรกิจและตัวแรงงานเอง จะให้ความสนใจต่อระดับอัตราค่าจ้างปัจจุบัน น้อยกว่าอัตราค่าจ้าง ซึ่งจ่ายให้แก่คนงานตลอดชีวิตการทำงานของเขา กล่าวอีกนัยหนึ่งภาวะสมดุลเกิดขึ้นเมื่อมูลค่าปัจจุบันของค่าจ้างทั้งหมดในอนาคตเท่ากับมูลค่าปัจจุบันของผลผลิตเพิ่ม (Marginal Output) ซึ่งผลิตโดยคนงานตลอดชีวิตการทำงานของคนงานนั้นในหน่วยธุรกิจ และ ณ เวลาใดเวลาหนึ่ง อัตราค่าจ้างไม่จำเป็นที่จะต้องเท่ากับผลผลิตเพิ่มของแรงงาน

ถ้าประสิทธิภาพของแรงงานและมูลค่าปัจจุบันของค่าจ้างคงที่ ทั้งนายจ้างและคนงานอาจไม่จำเป็นต้องใส่ใจกับการเปลี่ยนแปลงของค่าจ้างเมื่อระยะเวลาทำงานของคนงานในหน่วยธุรกิจนั้นนานมากขึ้น แต่เวลาของการจ่ายค่าจ้างจะมีผลกระทบต่อประสิทธิภาพของคนงาน กล่าวคือ ถ้าระยะแรกๆ อัตราค่าจ้างถูกกำหนดให้ต่ำกว่าระดับประสิทธิภาพ แต่จะเพิ่มในอัตราที่สูงขึ้นตามกาลเวลา วิธีนี้จะส่งผลในด้านการกระตุ้นให้แรงงานได้ทำงานอย่างเต็มที่

การที่ผู้ปฏิบัติงานจะเกิดความพอใจในงาน และปฏิบัติงานโดยใช้ความรู้ความสามารถอย่างเต็มที่ เพื่อให้งานนั้นสำเร็จ หรือบรรลุวัตถุประสงค์ตามเป้าหมายได้นั้น ขึ้นอยู่กับสภาพการทำงาน และสิ่งจูงใจที่มีอยู่ในหน่วยงานนั้น ดังนั้น สภาพการทำงาน การให้สิ่งจูงใจที่ดีแก่ผู้ปฏิบัติงานจะเป็นตัวกระตุ้นและส่งเสริมกำลังใจในการปฏิบัติงานยิ่งขึ้น ทฤษฎีการจูงใจที่ใช้กันโดยทั่วไป เริ่มตั้งแต่ทฤษฎีความต้องการตามลำดับขั้นที่มีชื่อเสียงของมาสโลว์ 5 ประการ คือ

(1) ความต้องการทางด้านร่างกาย (Physicological Needs) เป็นความต้องการขั้นพื้นฐานของมนุษย์ ซึ่งเป็นสิ่งจำเป็นในการดำรงชีวิต ได้แก่ อาหาร อากาศ น้ำ ที่อยู่อาศัย เครื่องนุ่งห่ม ยารักษาโรค การพักผ่อนและความต้องการทางเพศ

(2) ความต้องการทางด้านความปลอดภัย (Safety Needs) เป็นความต้องการที่อยู่ในระดับสูงขึ้นไปจะมีความสำคัญก็ต่อเมื่อความต้องการทางด้านร่างกายได้รับการตอบสนองแล้ว ความต้องการด้านความปลอดภัยจะเป็นเรื่องเกี่ยวกับการป้องกันเพื่อให้เกิดความปลอดภัยจากอันตรายต่างๆ ที่จะเกิดขึ้นกับร่างกาย ความเจ็บป่วย และความสูญเสียทางเศรษฐกิจ

(3) ความต้องการทางด้านสังคม (Social Needs) เมื่อความต้องการทางด้านร่างกายและความปลอดภัยได้รับการตอบสนองแล้ว ความต้องการทางด้านสังคมจะเริ่มเป็นสิ่งที่สำคัญต่อพฤติกรรมของคน เป็นความต้องการที่จะเข้าร่วมในสังคม การได้รับการยอมรับนับถือและความรักจากเพื่อนร่วมงาน

(4) ความต้องการมีฐานะเด่นหรือมีชื่อเสียง (Esteem Needs) เป็นความต้องการเกี่ยวกับจิตใจ เกี่ยวกับความมั่นใจในตนเองในเรื่องความรู้ความสามารถ มีความต้องการที่จะใช้บุคคลอื่นยกย่องสรรเสริญและความต้องการทางด้านสถานภาพ เป็นต้น

(5) ความต้องการความสมหวังในชีวิต (Self-Actualization Needs) เป็นความปรารถนาที่จะเป็นในสิ่งที่บุคคลใดบุคคลหนึ่งสามารถจะเป็นได้คือ สามารถใช้ความรู้ความสามารถของตนเองได้เต็มที่ ด้วยตนเองอย่างแท้จริง สามารถคิดเอง สร้างสรรค์สิ่งใหม่ๆ ได้เองโดยไม่ต้องอยู่ใต้ใครรับคำสั่งใคร หรืออาศัยคนอื่น

แนวความคิดเรื่องการจูงใจของมาสโลว์นั้น บุคคลจะมีระดับความพอใจไปตามระดับความต้องการของตนเองตั้งแต่ขั้นต่ำสุด จนถึงขั้นสูงสุด ซึ่ง Prien and Svetik (1965) ได้คัดแปลงไปอธิบายการทำงานว่าตามความคิดดั้งเดิมนั้นถือว่า มนุษย์ทำงานเพียงเพื่อต้องการให้มีชีวิตอยู่รอดได้เท่านั้น ดังนั้น เรื่องของงานก็คือเรื่องของลักษณะของงาน หรือการให้รางวัลเป็นสำคัญนั่นเอง

สำหรับสิ่งจูงใจซึ่งเป็นเครื่องล่อหรือเพื่อกระตุ้นให้เกิดการจูงใจนั้น สมพงษ์ เกษมสิน (2517) ให้ความหมายไว้ว่า “วัตถุหรือสภาวะใดๆ ที่สามารถเร้าให้เกิดการจูงใจได้” และ Good (1973) ให้ความหมายไว้ว่า “องค์ประกอบต่างๆ และพลังที่ช่วยหรือกระตุ้นให้บุคลากรกระทำอย่างใดอย่างหนึ่ง” สิ่งจูงใจมีหลายประเภทขึ้นอยู่กับความต้องการของแต่ละบุคคล Chrudden and Sherman ได้จำแนกสิ่งจูงใจออกเป็น 2 ประการ คือ

(1) สิ่งจูงใจทางบวก (Positive Incentives) ซึ่งประกอบด้วย เงิน ความมั่นคงปลอดภัย การชมเชย การยอมรับนับถือ การแข่งขัน การได้รับรู้ผลงานและการมีส่วนร่วม

(2) สิ่งจูงใจทางลบ (Negative Incentives) ได้แก่ การบังคับขู่เข็ญ และการลงโทษ

สมพงษ์ เกษมสิน (2516) ได้กล่าวว่า ผู้ปฏิบัติงานมีความต้องการ อย่างน้อย 10 ประการ ซึ่งเป็นสิ่งจูงใจในการปฏิบัติงานคือ ความมั่นคงในการทำงาน ความพอใจในการทำงาน โอกาสก้าวหน้าในการทำงาน การได้รับการยอมรับนับถือ การมีผู้บังคับบัญชาที่มีความสามารถ การได้รับค่าจ้างที่เป็นธรรม ความเสมอภาคของคนในองค์กร ความนุ่มนวลและแนบเนียนระหว่างเพื่อนร่วมงานและผู้บังคับบัญชา การยอมรับนับถือ และสภาพการ

สมพงษ์ เกษมสิน (2517) ได้แบ่งสิ่งจูงใจออกเป็น 2 ประเภท เช่นเดียวกัน ได้แก่

(1) สิ่งจูงใจที่เป็นเงิน (Financial Incentive) เป็นสิ่งจูงใจที่เห็นได้ง่ายและมีอิทธิพลโดยตรงต่อการปฏิบัติงานของพนักงานเจ้าหน้าที่ สิ่งจูงใจประเภทนี้มี 2 ชนิด คือ สิ่งจูงใจทางตรง (Direct Incentive) ได้แก่ เงินเดือนหรือค่าจ้าง และสิ่งจูงใจทางอ้อม (Indirect Incentive) ได้แก่ บำเหน็จ บำนาญ และผลประโยชน์อื่นๆ

(2) สิ่งจูงใจที่ไม่ใช่เงิน (Non-Financial Incentive) เป็นสิ่งจูงใจที่มักจะเป็นเรื่องที่สามารถตอบสนองต่อความต้องการทางจิตใจ เช่น การยกย่องชมเชย การยอมรับจากหมู่คณะ โอกาสก้าวหน้าในการปฏิบัติงานและความมั่นคงในงาน

2.4 งานวิจัยที่เกี่ยวข้อง

บัญชา สมบูรณ์สุข และ อภิญญา จันทร์เจริญ (2538) ได้ศึกษาเกี่ยวกับการเคลื่อนย้ายแรงงานเกษตรในจังหวัดสงขลา : กรณีศึกษาแรงงานการกรีดยางพาราและทำยางแผ่นในสวนยางพาราของเกษตรกรที่พ้นการสงเคราะห์จาก สำนักงานกองทุนสงเคราะห์การทำสวนยางในอำเภอหาดใหญ่ และอำเภอนาทวี จังหวัดสงขลา โดยมีวัตถุประสงค์เพื่อศึกษาการใช้แรงงานการกรีดยางพาราและทำยางแผ่น สาเหตุการเคลื่อนย้ายแรงงาน ผลกระทบของการเคลื่อนย้ายแรงงาน และแนวโน้มความต้องการแรงงานการกรีดยางพาราและทำยางแผ่นของเกษตรกรชาวสวนยางพาราที่พ้นสงเคราะห์จากสำนักงานกองทุนสงเคราะห์การทำสวนยางในอำเภอหาดใหญ่และอำเภอนาทวี โดยใช้วิธีการศึกษาทั้งในเชิงคุณภาพและเชิงปริมาณ โดยวิธีการศึกษาเชิงคุณภาพใช้ข้อมูลทฤษฎีภูมิและวิธี PRA Method (Participatory Rural Appraisal Method) โดยการสัมภาษณ์พูดคุยแบบตัวต่อตัวโดยไม่มีแบบสัมภาษณ์ ส่วนวิธีการศึกษาเชิงปริมาณโดยการออกแบบสัมภาษณ์จากกลุ่มตัวอย่างที่คัดเลือกโดยวิธีสุ่มตัวอย่างอย่างง่าย (Simple Random Sampling) จำนวน 85 คน ในทั้งสองอำเภอ จากจำนวนประชากรทั้งสิ้น 1,226 คน นำผลที่ได้จากการศึกษามาวิเคราะห์ร่วมกัน วิเคราะห์ข้อมูลเชิงปริมาณโดยใช้โปรแกรม SPSS สถิติที่ใช้ได้แก่ ร้อยละ มัชฌิมเลขคณิต

ผลการศึกษาพบว่าเกษตรกรชาวสวนยางทั้งสองอำเภอโดยส่วนใหญ่ใช้แรงงานจากภายนอกครัวเรือนในการกรีดยางและการทำยางแผ่น ส่วนใหญ่จะเป็นแรงงานในท้องถิ่นเพราะได้รับการเชื่อถือมากกว่าแรงงานต่างถิ่น ผลผลิตโดยเฉลี่ยที่ได้จากการกรีดยางของแรงงานจ้างนี้คือ 30 กิโลกรัมต่อคนต่อวัน โดยส่วนใหญ่ผลิตรูปยางแผ่นดิบที่มีคุณภาพทั้งชั้น 3 และ 4 มีส่วนน้อยที่เป็น

น้ำยางข้น สำหรับการขายผลผลิตพบว่าสำหรับยางแผ่นดิบขายที่ตลาดท้องถิ่นส่วนใหญ่ ส่วนการขายน้ำยางข้นโดยทั่วไปจะมีทั้งมารับซื้อที่สวนยางและมีจุดรับซื้อในท้องถิ่นบริเวณใกล้ที่สวนยาง อัตราส่วนผลประโยชน์ระหว่างเจ้าของสวนยาง กับแรงงานจ้างนี้ส่วนใหญ่ยังอยู่ในอัตรา 60 : 40 โดยแบ่งผลประโยชน์ทันที ณ ที่ขาย สำหรับสาเหตุการเคลื่อนย้ายแรงงานของครัวเรือนเกษตรกรพบว่าเคลื่อนย้ายเพื่อศึกษาในระดับสูงขึ้นมีจำนวนมากที่สุดคือ ร้อยละ 31.76 รองลงมาเพื่อต้องการเพิ่มรายได้ให้ครัวเรือนคิดเป็นร้อยละ 22.35 ผลกระทบในการเคลื่อนย้ายแรงงานพบว่ามีผลกระทบทั้งต่อครัวเรือนและต่อชุมชนหรือท้องถิ่น โดยผลกระทบต่อครัวเรือนมากที่สุดคือ ทำให้ปริมาณผลผลิตของครัวเรือนลดลงเนื่องจากขาดแคลนแรงงาน คิดเป็นร้อยละ 39.41 และผลกระทบต่อชุมชนหรือท้องถิ่นมากที่สุด คือ ทรัพยากรมนุษย์และผลประโยชน์ท้องถิ่นถูกดูดกลืนเข้าเมือง คิดเป็นร้อยละ 27.60 สำหรับแนวโน้มความต้องการแรงงานการกรีดยางพารา และการทำยางแผ่นในอนาคต พบว่า ร้อยละ 62.35 ของครัวเรือนทั้งหมดต้องการแรงงานการกรีดยางพารา และทำยางแผ่นดิบจากเดิมที่ครัวเรือนมีอยู่ โดยต้องการเพิ่มโดยเฉลี่ย 2.34 คนต่อครัวเรือน

เสริมศักดิ์ รักบำรุง (2543) ได้ศึกษาเกี่ยวกับปัจจัยที่เกี่ยวข้องกับการจ้างแรงงานจากภาคตะวันออกเฉียงเหนือในระบบการผลิตยางพารา อำเภอพนม จังหวัดสุราษฎร์ธานี โดยมีวัตถุประสงค์เพื่อศึกษาถึงปัจจัยพื้นฐานทางด้านสังคม จิตวิทยา กายภาพและปัจจัยแวดล้อมของเกษตรกรเจ้าของสวนยางพารา เปรียบเทียบความแตกต่างของปัจจัยทางด้านสังคม เศรษฐกิจ จิตวิทยาและกายภาพระหว่างเกษตรกรที่มีการจ้างแรงงานและไม่มีการจ้างแรงงานจากภาคตะวันออกเฉียงเหนือของเกษตรกรเจ้าของสวนยางพารา ในอำเภอพนม จังหวัดสุราษฎร์ธานี ซึ่งได้เลือกตำบลต้นขวนเป็นตัวแทนในการศึกษา จำนวน 133 ราย แบ่งเป็นเกษตรกรที่มีการจ้างแรงงานจากภาคตะวันออกเฉียงเหนือจำนวน 59 ราย และเกษตรกรที่ไม่มีการจ้างแรงงานจากภาคตะวันออกเฉียงเหนือจำนวน 74 ราย โดยการสุ่มตัวอย่างแบบตามระดับชั้นจากประชากรทั้งหมดจำนวน 833 รายคิดเป็นร้อยละ 15 ของประชากร

ผลการศึกษาพบว่า เกษตรกรเจ้าของสวนยางพาราที่เป็นกลุ่มตัวอย่างทั้งที่มีการจ้างแรงงานและไม่มีการจ้างแรงงานจากภาคตะวันออกเฉียงเหนือเป็นเพศชาย คิดเป็นร้อยละ 79.7 และ 73.3 ตามลำดับ มีอายุเฉลี่ยใกล้เคียงกันคือ 41.4 ปี สำหรับเกษตรกรกลุ่มแรก และ 40.2 ปีสำหรับเกษตรกรกลุ่มหลัง มีจำนวนสมาชิกในครอบครัวเฉลี่ยใกล้เคียงกันคือ 4.2 และ 4.4 คนต่อครัวเรือนตามลำดับ ในด้านการศึกษาพบว่าส่วนใหญ่ของเกษตรกรเจ้าของสวนยางทั้งสองกลุ่มมีการศึกษาในระดับประถมศึกษา การประกอบอาชีพ ร้อยละ 66.1 ของเกษตรกรกลุ่มแรก และร้อยละ 97.2 ของ

เกษตรกรกลุ่มหลัง ประกอบอาชีพทำสวนยางพาราเป็นอาชีพหลัก มีพื้นที่ถือครองทั้งหมดเฉลี่ย 72.1 ไร่ต่อครัวเรือน ในขณะที่เกษตรกรที่ไม่มีการจ้างแรงงานมีพื้นที่ถือครองทั้งหมดเฉลี่ย 36.4 ไร่ต่อครัวเรือน โดยเป็นพื้นที่สวนยางร้อยละ 84.0 และ 74.4 ของพื้นที่ถือครองทั้งหมด ตามลำดับ มีรายได้เฉลี่ย 267,552.5 บาทต่อปีต่อครัวเรือน สำหรับเกษตรกรกลุ่มแรก และ 95,622.8 บาทต่อปีต่อครัวเรือน สำหรับเกษตรกรกลุ่มหลัง ในกลุ่มที่มีการจ้างแรงงาน มีจำนวนแรงงานจากภาคตะวันออกเฉียงเหนือในระบบการผลิตยางพาราเฉลี่ย 4.0 คนต่อครัวเรือนเกษตรกร ซึ่งมีภูมิลำเนาจากจังหวัดสกลนครคิดเป็นร้อยละ 62.7 ในด้านการแบ่งผลผลิตระหว่างนายจ้างกับลูกจ้างร้อยละ 61.1 แบ่งในอัตรา 50:50 ส่วนเหตุผลที่มีการจ้างแรงงานในระบบการผลิตยางพารานั้น ร้อยละ 60.1 ให้เหตุผลว่าพื้นที่สวนยางมีมากเกินกำลังแรงงานในครัวเรือน และได้สอบถามถึงสาเหตุที่ไม่จ้างแรงงานในท้องถิ่น ร้อยละ 57.6 ตอบว่าประสิทธิภาพในการทำงานของแรงงานในท้องถิ่นต่ำ

จากการวิเคราะห์ข้อมูลโดยใช้การทดสอบแบบที (t-Test) พบว่าปัจจัยที่มีความแตกต่างกันอย่างมีนัยสำคัญทางสถิติที่ระดับ 0.01 คือ การศึกษาของเจ้าของสวนยาง ขนาดพื้นที่ถือครองทั้งหมด ขนาดพื้นที่สวนยางในครอบครัว รายได้ในครัวเรือน และระยะทางจากบ้านถึงสวนยาง และมีนัยสำคัญทางสถิติที่ระดับ 0.05 คือ ความรู้ของเกษตรกรในการปลูกสร้างสวนยาง และทัศนคติที่มีต่อแรงงานและการจ้างแรงงานจากภาคตะวันออกเฉียงเหนือ ซึ่งแสดงให้เห็นว่าปัจจัยทางสังคม เศรษฐกิจ จิตวิทยาและกายภาพ มีความเกี่ยวข้องกับการจ้างแรงงานจากภาคตะวันออกเฉียงเหนือในระบบการผลิตยางพารา

ปัญหาที่พบเกี่ยวกับลักษณะและคุณภาพของแรงงานจากภาคตะวันออกเฉียงเหนือ คือ ความไม่ซื่อตรงของแรงงาน ฝีมือและความชำนาญของแรงงาน และการขาดความรับผิดชอบของแรงงาน สำหรับข้อเสนอแนะ ควรมีการจัดตั้งกลุ่มผู้จ้างแรงงานและมีการฝึกทักษะเพื่อพัฒนาฝีมือแรงงานในการกรีดยางและทำยางแผ่นให้กับแรงงานในท้องถิ่นเพื่อลดปัญหาการขาดแคลนแรงงานในอนาคต

ศิวพร จันทรหอม (2546) ได้ศึกษาเกี่ยวกับการจัดการแรงงานและผลผลิตของเจ้าของสวนยางพารา ในอำเภอเมือง จังหวัดตรัง มีวัตถุประสงค์เพื่อศึกษาถึงสภาพทางด้านเศรษฐกิจและสังคมของเจ้าของสวนยางพารา การจัดการด้านแรงงาน การจัดการผลผลิต และปัญหาอุปสรรคในการจัดการผลผลิตของเจ้าของสวนยางพารา โดยใช้ข้อมูลจากการสัมภาษณ์เจ้าของสวนยางพาราจำนวนตัวอย่าง 73 ราย ระหว่างเดือนกุมภาพันธ์ถึงเดือนมีนาคม พ.ศ. 2546 วิเคราะห์ข้อมูลโดยใช้โปรแกรม SPSS เพื่อหาค่าสถิติเบื้องต้น ได้แก่ ค่าร้อยละและค่าเฉลี่ยเลขคณิต

ผลการศึกษาพบว่าสภาพเศรษฐกิจและสังคมของเจ้าของสวนยางพารา โดยส่วนใหญ่ เจ้าของสวนยางพารามีอายุเฉลี่ยเท่ากับ 47.32 ปี มีการศึกษาอยู่ในระดับชั้นประถมศึกษา มีจำนวนสมาชิกในครอบครัวประมาณ 3-6 คน ส่วนใหญ่มีอาชีพหลักคือ ทำสวนยางพารา และมีบางส่วนที่มีอาชีพรอง ได้แก่ ค้าขาย ทำสวนผัก ทำสวนผลไม้ เป็นต้น ส่วนใหญ่เป็นเจ้าของสวนยางพาราขนาดเล็กมีพื้นที่สวนยางเฉลี่ย 22.68 ไร่ มีเอกสารสิทธิ์การถือครองที่ดิน น.ส.3 มีรายได้เฉลี่ยต่อเดือนเท่ากับ 16,887.67 บาท และรายจ่ายเฉลี่ยต่อเดือนเท่ากับ 10,321.92 บาท มีภาระหนี้สินเพื่อการบริโภคและลงทุนในสวนยางพารา

การจัดการด้านแรงงาน เจ้าของสวนยางพาราส่วนใหญ่มีจำนวนแรงงานใช้ดูแลสวนจำนวน 1-3 คน โดยอาศัยแรงงานในครัวเรือนเป็นหลัก มีเจ้าของสวนยางพาราบางส่วนซึ่งเป็นเจ้าของสวนยางพาราขนาดใหญ่ได้จ้างแรงงานไว้ดูแลรักษาสวนยางและกรีดยาง ส่วนใหญ่จ่ายค่าจ้างแรงงานในการดูแลสวนยางรวมอยู่ในค่าจ้างในการกรีดยาง ซึ่งการจ่ายค่าแรงสำหรับการกรีดยางคิดจากสัดส่วนของรายได้ที่ขายยาง แบ่งกันระหว่างเจ้าของสวนกับแรงงาน 55 : 45 สำหรับการจัดระบบการกรีดยางส่วนใหญ่ คือ กรีดยาง 4 วันเว้นวัน และมีสัดส่วนของแรงงานต่อพื้นที่กรีดยางคือ แรงงาน 1 คนรับผิดชอบเนื้อที่กรีดยางน้อยกว่า 5 ไร่

ด้านการจำหน่ายผลผลิตมี 2 รูปแบบคือน้ำยางสดและยางแผ่นดิบ โดยเจ้าของสวนยางพาราส่วนใหญ่จำหน่ายในรูปของน้ำยางสดมากกว่ายางแผ่นดิบ คุณภาพน้ำยางสดที่จำหน่ายมีเปอร์เซ็นต์เนื้อยางแห้งเฉลี่ยเท่ากับ 34.02 % ส่วนคุณภาพยางแผ่นดิบที่จำหน่าย เป็นยางแผ่นดิบชั้น 3 ด้านลักษณะการจำหน่ายทั้ง 2 รูปแบบ ส่วนใหญ่เป็นการจำหน่ายให้กับพ่อค้าที่จู่ดรับซื้อในหมู่บ้าน สำหรับการชำระเงินของพ่อค้าที่รับซื้อเป็นการชำระด้วยเงินสด

ด้านปัญหาและอุปสรรคการจัดการผลผลิตของเจ้าของสวนยางพาราได้แก่ ปัญหาที่ดินไม่เหมาะสมต่อการปลูกยางพารา และการขาดแคลนแรงงาน โดยเฉพาะแรงงานกรีดยางที่มีความชำนาญ ส่วนปัญหาด้านการจำหน่ายผลผลิตคือ การขาดอำนาจต่อรองกับพ่อค้ารับซื้อ

นิกร แสงเกตุ (2549) ได้ศึกษาเกี่ยวกับภาวะการณ์การจ้างแรงงานต่างด้าวในกิจการทำสวนยางในจังหวัดสงขลา ปี 2549 มีวัตถุประสงค์เพื่อ ศึกษาถึงสถานการณ์การจ้างแรงงานต่างด้าวในกิจการสวนยางพาราของจังหวัดสงขลา ปัจจัยที่ใช้ในการตัดสินใจจ้างแรงงานของผู้ประกอบการ ผลกระทบทางด้านเศรษฐกิจและสังคมที่เกิดจากการจ้างแรงงานต่างด้าว แนวโน้มการจ้างแรงงานต่างด้าว และอุปสรรคในการจ้างแรงงานต่างด้าวในกิจการทำสวนยางพาราของจังหวัดสงขลา โดยในการเก็บข้อมูลได้ทำการเก็บรวบรวมข้อมูลทุติยภูมิจากหน่วยงานต่าง ๆ ที่เกี่ยวข้องและข้อมูล

ปฐมภูมิได้จากการเก็บรวบรวมข้อมูลจากผู้ประกอบการกิจการสวนยางพาราในจังหวัดสงขลาที่มีการจ้างแรงงานต่างด้าวในสวนยางพาราจำนวน 100 ราย โดยใช้แบบสอบถามเชิงโครงสร้างและวิเคราะห์ข้อมูลโดยใช้สถิติเชิงพรรณนา ได้แก่ การแจกแจงความถี่ และค่าร้อยละ การวิเคราะห์เชิงปริมาณเป็นการทดสอบเพื่อวิเคราะห์ความสัมพันธ์ระหว่างปัจจัยต่างๆ กับรูปแบบการจ้างแรงงานด้วยการทดสอบไคสแควร์

ผลการศึกษาพบว่า แรงงานต่างด้าวที่ผู้ประกอบการกิจการสวนยางพาราในจังหวัดสงขลาจ้างเข้าทำงานในสวนยางพาราประกอบด้วยแรงงานจาก 3 ประเทศ คือ แรงงานชาวพม่า มากเป็นลำดับที่ 1 แรงงานลาวเป็นลำดับที่ 2 และแรงงานกัมพูชาน้อยที่สุด โดยมีเหตุผลในการตัดสินใจจ้างแรงงานต่างด้าวคือ แรงงานต่างด้าวมีความขยันและอดทน ไม่เกียจงาน และขาดแคลนแรงงานคนไทย ทั้งนี้จะมีรูปแบบการจ้างแรงงาน 2 รูปแบบคือ มีการจ้างแรงงานต่างด้าวทั้งหมด ร้อยละ 68 และมีการจ้างแรงงานต่างด้าวผสมแรงงานไทย ร้อยละ 32 โดยผู้ประกอบการมีระยะเวลาในการจ้างงานตามฤดูกาลร้อยละ 88 และจ้างตลอดปี ร้อยละ 12 ทั้งนี้ จะมีลักษณะการจ่ายค่าจ้างแบบแบ่งสัดส่วนรายได้ระหว่างผู้ประกอบการกับแรงงาน ที่ใช้กันมากที่สุดคือสัดส่วน 60:40 ร้อยละ 57 สัดส่วน 50:50 ร้อยละ 40 และสัดส่วน 45:55 ร้อยละ 3 สำหรับรูปแบบในการจำหน่ายผลผลิตผู้ประกอบการจะจำหน่ายในรูปของน้ำยางสดร้อยละ 69 และจำหน่ายในรูปยางแผ่นดิบร้อยละ 31 โดยมีความถี่ในการจ่ายค่าจ้างเป็นรายสัปดาห์ ร้อยละ 40 รองลงมาจ่ายเมื่อลูกจ้างต้องการร้อยละ 30 ส่วนหลักเกณฑ์ที่ใช้ในการจ่ายค่าจ้างแรงงานต่างด้าว ผู้ประกอบการจะให้ตามอัตราค่าจ้างแรงงานไทยในท้องถิ่นเป็นลำดับแรกร้อยละ 42 ตามด้วยพื้นที่ที่มีความลำบากหรือมีความเสี่ยง ร้อยละ 23 และนอกจากนี้ผู้ประกอบการจะมีสวัสดิการให้กับแรงงานต่างด้าวประกอบด้วยที่อยู่อาศัย ค่าน้ำ ค่าไฟและค่ารักษาพยาบาล โดยสวัสดิการที่อยู่อาศัยผู้ประกอบการจะให้ถึงร้อยละ 98 ส่วนสวัสดิการรักษายาพยาบาลน้อยที่สุดคือร้อยละ 2

สำหรับแนวโน้มในการจ้างแรงงานต่างด้าวของจังหวัดสงขลา ผู้ประกอบการมีแนวโน้มที่จะจ้างแรงงานต่างด้าวเพิ่มมากขึ้น ในขณะที่แรงงานไทยมีแนวโน้มลดลง เนื่องจากแรงงานไทยที่ทำงานในสวนยางที่ผ่านมา ส่วนใหญ่เป็นแรงงานจากภาคตะวันออกเฉียงเหนือ เมื่อแรงงานเหล่านั้นกลับไปรับจ้างกรีดยางพาราในพื้นที่ภูมิลำเนาเดิม แรงงานต่างด้าวจึงเข้ามาทดแทนแรงงานเหล่านั้นต่อไป

ผลกระทบจากการจ้างแรงงานต่างด้าว ประกอบด้วย ผลกระทบทางด้านเศรษฐกิจซึ่งมีทั้งด้านบวกและด้านลบ คือ ทางด้านบวกทำให้ผู้ประกอบการกิจการสวนยางพารามีแรงงานต่างด้าว

ทดแทนแรงงานไทย ทางด้านลบทำให้แรงงานไทยมีโอกาว่างงาน รวมทั้งทำให้เงินตรารั่วไหลออกนอกประเทศมากขึ้น ส่วนผลกระทบทางด้านสังคม คือ ก่อให้เกิดปัญหาทางด้านยาเสพติด อาชญากรรม โรคติดต่อ ส่งผลให้เกิดการสูญเสียงบประมาณของประเทศที่ต้องใช้บริหารจัดการแรงงานต่างด้าวอีกส่วนหนึ่ง

เสาวลักษณ์ สมพงษ์ (2552) ได้ศึกษาเกี่ยวกับสัญญาจ้างแรงงานในอุตสาหกรรมผลิตยางดิบขนาดเล็ก กรณีศึกษาจังหวัดสงขลา พัทลุง สตูล มีวัตถุประสงค์เพื่อศึกษาลักษณะการจ้างงานแบบแบ่งรายได้จากผลผลิตในอุตสาหกรรมผลิตยางดิบของสวนยางขนาดเล็ก โดยศึกษาลักษณะของเจ้าของสวนยางและแรงงานรับจ้างกรีดยางในแต่ละรูปแบบสัญญาและวิเคราะห์หาปัจจัยที่เป็นตัวกำหนดอัตราส่วนแบ่งรายได้ของเจ้าของสวนยางและแรงงานรับจ้างกรีดยาง โดยการสัมภาษณ์กลุ่มตัวอย่างด้วยแบบสอบถามจำนวน 300 ตัวอย่าง

ผลการศึกษารูปได้ว่า ตัวแปรที่มีนัยสำคัญต่อการเลือกอัตราส่วนแบ่งหรือรูปแบบสัญญาจ้างของเจ้าของสวนยาง ได้แก่ ลักษณะสวนยางแบบเนินเขา ขนาดสวนยาง ประสิทธิภาพของสวนยาง อายุ ระดับการศึกษา และอาชีพของหัวหน้าครัวเรือน รวมถึงจำนวนแปลงสวนยางในครอบครอง โดยจำนวนแปลงสวนยางในครอบครองของเจ้าของสวนยางที่เพิ่มมากขึ้นและอาชีพการทำสวนยางเป็นหลัก เป็นตัวแปรหลักที่ส่งผลต่อความน่าจะเป็นที่เจ้าของสวนยางจะได้รับส่วนแบ่งเพิ่มมากขึ้น ในขณะที่ลักษณะสวนยางแบบเนินเขามีอิทธิพลต่อความน่าจะเป็นที่เจ้าของสวนยางจะได้รับส่วนแบ่งลดลงมากที่สุด

ส่วนตัวแปรที่มีนัยสำคัญต่อพฤติกรรมของแรงงานกรีดยางในการเลือกรูปแบบสัญญาจ้าง ได้แก่ ระยะทางจากสวนยางถึงชุมชน ประสิทธิภาพของสวนยาง การเข้ารับอบรมกรีดยาง และความสัมพันธ์ระหว่างเจ้าของสวนยางและแรงงานกรีดยาง โดยตัวแปรความสัมพันธ์แบบญาติระหว่างเจ้าของสวนและแรงงานกรีดยางและแรงงานที่เคยเข้ารับการอบรมการกรีดยางมาก่อนเป็นตัวแปรหลักที่ส่งผลให้แรงงานกรีดยางได้รับส่วนแบ่งเพิ่มมากขึ้น ในขณะที่สวนยางพารามีผลผลิตสูงและจำนวนสมาชิกที่ทำงานสวนยางเพิ่มมากขึ้น เป็นตัวแปรหลักที่ส่งผลต่อความน่าจะเป็นที่แรงงานกรีดยางจะได้รับส่วนแบ่งลดลง ทั้งนี้ความสัมพันธ์แบบเครือญาติระหว่างเจ้าของสวนและแรงงานรับจ้างกรีดยางและประสิทธิภาพของสวนยางมีอิทธิพลในการเลือกรูปแบบสัญญาจ้างมากที่สุดตามลำดับ

ฮาวารีสมิ เหมยา (2553) ได้ศึกษาเกี่ยวกับปัจจัยที่มีอิทธิพลต่อการตัดสินใจเลือกจ้างแรงงานของเกษตรกรชาวสวนยางในพื้นที่อำเภอสะเดา จังหวัดสงขลา โดยมีวัตถุประสงค์เพื่อ

ศึกษาลักษณะทางสังคมและเศรษฐกิจของเกษตรกร สภาพการทำสวนยางพาราและสภาพการจ้างแรงงานในการทำสวนยางของเกษตรกร ปัจจัยที่มีอิทธิพลต่อการตัดสินใจเลือกจ้างแรงงานของเกษตรกร รวมถึงปัญหาและอุปสรรคจากการจ้างแรงงานของเกษตรกร โดยใช้ทั้งข้อมูลทุติยภูมิที่รวบรวมจากเอกสารต่างๆ และข้อมูลปฐมภูมิที่รวบรวมจากเกษตรกรที่ถือครองพื้นที่สวนยางพาราที่เปิดกรีดแล้วและมีการจ้างแรงงานในการทำสวนยางในพื้นที่อำเภอสะเตกา จำนวน 120 ราย โดยใช้แบบสอบถามเชิงโครงสร้าง ทำการวิเคราะห์ข้อมูลทั้งการวิเคราะห์เชิงพรรณนาและการวิเคราะห์เชิงปริมาณ โดยใช้สถิติไคสแควร์

ผลการศึกษาพบว่า ปัจจัยทางสังคมที่มีนัยสำคัญต่อการตัดสินใจเลือกจ้างแรงงานของเกษตรกร คือ ตัวแปร ทางด้านจำนวนสมาชิกในครัวเรือนของเกษตรกร และปัจจัยทางด้านเศรษฐกิจที่มีนัยสำคัญต่อการเลือกจ้างแรงงานของเกษตรกร คือ ทางด้านพื้นที่ถือครองทางการเกษตร พื้นที่ถือครองสวนยาง พื้นที่ถือครองสวนยางเปิดกรีดและระดับรายได้รวม โดยปัจจัยดังกล่าวเป็นปัจจัยที่มีผลต่อการตัดสินใจเลือกจ้างแรงงานที่ระดับความเชื่อมั่น ร้อยละ 99 ส่วนปัจจัยอื่น ๆ คือ รูปแบบของการขายผลผลิต เป็นปัจจัยที่มีอิทธิพลต่อการตัดสินใจเลือกจ้างแรงงานของเกษตรกร ณ ระดับความเชื่อมั่นร้อยละ 95

ส่วนปัญหาที่พบจากการจ้างแรงงานคนไทยทั้งในและนอกพื้นที่ ส่วนใหญ่เป็นปัญหาเรื่องความซื่อสัตย์ของแรงงาน ปัญหาเรื่องความรับผิดชอบในการทำงานและปัญหาเรื่องฝีมือและความชำนาญในการทำสวนยาง ส่วนปัญหาจากการจ้างแรงงานต่างด้าวที่พบมากที่สุดคือ ปัญหาเรื่องฝีมือและความชำนาญในการทำสวนยาง โดยไม่พบว่ามีปัญหาเรื่องความซื่อสัตย์ของแรงงานในการจ้างแรงงานต่างด้าวของเกษตรกร

บทที่ 3

วิธีการวิจัย

ในการศึกษาเรื่องปัจจัยที่มีผลต่อการปันส่วนรายได้ระหว่างเจ้าของสวนยางและแรงงานกรีดยางในอำเภอคลองหอยโข่ง จังหวัดสงขลา ผู้วิจัยได้ทำการรวบรวมทั้งข้อมูลทุติยภูมิและข้อมูลปฐมภูมิ และวิเคราะห์ข้อมูลดังนี้

3.1 ข้อมูลและวิธีการเก็บรวบรวมข้อมูล

3.1.1 ข้อมูลทุติยภูมิ (Secondary Data)

เป็นการศึกษาจากข้อมูลที่มีผู้ศึกษาไว้แล้ว ซึ่งเป็นข้อมูลที่เกี่ยวข้องกับประวัติความเป็นมาของยางพารา การกรีดยาง สถานการณ์การผลิตและการส่งออกยางพารา ทฤษฎีที่เกี่ยวข้อง และงานวิจัยที่เกี่ยวข้อง โดยข้อมูลดังกล่าวได้จาก รายงานสัมมนา รายงานการวิจัย วิทยานิพนธ์ วารสารทางวิชาการต่าง ๆ ตลอดจนเอกสารจากหน่วยงานต่าง ๆ เช่น ข้อมูลการทำการเกษตรและพื้นที่ปลูกยาง จากสำนักงานเกษตรจังหวัดสงขลา สำนักงานสงเคราะห์การทำสวนยาง นอกจากนี้ยังมีข้อมูลที่ศึกษาค้นคว้าจากหอสมุดคุณหญิงหลง อรรถกระวีสุนทร ห้องอ่านหนังสือคณะเศรษฐศาสตร์มหาวิทยาลัยสงขลานครินทร์ รวมถึงการสืบค้นข้อมูลจากเครือข่ายอินเทอร์เน็ตต่าง ๆ

3.1.2 ข้อมูลปฐมภูมิ (Primary Data)

ข้อมูลปฐมภูมิ เป็นข้อมูลที่ผู้วิจัยเก็บรวบรวมจากภาคสนาม โดยมีรายละเอียดวิธีการเก็บรวบรวมข้อมูล ดังนี้

1) ประชากร (Population)

ประชากรที่ใช้ในการศึกษาครั้งนี้ ได้แก่ เจ้าของสวนยางพาราในพื้นที่ศึกษา ที่มีขนาดสวนไม่เกิน 50 ไร่ มีการจ้างแรงงานในการกรีดยาง และมีการปันส่วนรายได้ระหว่างเจ้าของสวนและแรงงานกรีดยางใน 4 รูปแบบ คือ 50 : 50, 55 : 45, 60 : 40, 70 : 30

2) ตัวอย่าง (Sample)

เก็บรวบรวมข้อมูลจากประชากรเป้าหมาย โดยวิธีการสุ่มแบบบังเอิญ (Accident Sampling) และเจาะจงสุ่มตัวอย่างให้ได้จำนวนกลุ่มตัวอย่างในแต่ละรูปแบบ ๆ ละ 40 ราย รวมทั้งสิ้น 160 ราย (ตารางที่ 3.1)

ตารางที่ 3.1 กลุ่มตัวอย่างเกษตรกรชาวสวนยางพารา

ตำบล	รูปแบบการปันส่วนรายได้ ระหว่างเจ้าของสวนและ แรงงานกรีดยาง	จำนวนกลุ่ม ตัวอย่าง(ราย)
ทุ่งลาน คลองหลา คลองหอยโข่ง และตำบลโคก ม่วง	50 : 50	40
	55 : 45	40
	60 : 40	40
	70 : 30	40
รวม		160

ที่มา : ผู้วิจัย, 2554

3) แบบสอบถาม

ใช้แบบสอบถามเชิงโครงสร้าง (Structured Questionnaires) เป็นเครื่องมือในการเก็บรวบรวมข้อมูล ซึ่งคำถามจะมีลักษณะคำถามปลายปิด (Close – Ended Question) และปลายเปิด (Open – Ended Question) ซึ่งแนวคำถามในแบบสอบถาม แบ่งออกเป็น 4 ตอน ดังนี้ (ภาคผนวก)

ตอนที่ 1 ข้อมูลทั่วไปทางสังคมและเศรษฐกิจของเกษตรกรชาวสวนยางพารา

ตอนที่ 2 การจัดการสวนยางพาราของเกษตรกร

ตอนที่ 3 การจัดการแรงงานในการกรีดยางและการปันส่วนรายได้ระหว่างเจ้าของสวนยางและแรงงานกรีดยาง

ตอนที่ 4 ปัญหาและอุปสรรคและข้อเสนอแนะการปันส่วนรายได้ระหว่างเจ้าของสวนยางและแรงงานกรีดยาง

4) การทดสอบแบบสอบถาม (Pretest)

นำแบบสอบถามที่ได้พัฒนาขึ้นเบื้องต้น ไปทดสอบความเข้าใจในคำถามกับประชากรเป้าหมายจำนวน 10 ราย แล้วนำมาวิเคราะห์เพื่อปรับปรุงแบบสอบถามให้มีความถูกต้องและชัดเจน หลังจากนั้นจึงนำไปสัมภาษณ์จริงกับกลุ่มตัวอย่าง

3.2 วิเคราะห์ข้อมูล

นำข้อมูลที่ได้นำมาทำการวิเคราะห์ด้วยโปรแกรม SPSS ซึ่งแบ่งเป็น 2 ส่วนคือ

3.2.1 การวิเคราะห์ข้อมูลเชิงพรรณนา (Descriptive analysis)

เป็นการวิเคราะห์ข้อมูลเบื้องต้น โดยใช้สถิติอย่างง่าย ได้แก่ การแจกแจงความถี่ (Frequency Distribution) ร้อยละ (Percentage) ค่าเฉลี่ย (Mean) เป็นต้น ทั้งนี้เพื่อวิเคราะห์

- ข้อมูลทั่วไปทางเศรษฐกิจและสังคมของเกษตรกรชาวสวนยาง
- สภาพการผลิต แรงงาน และลักษณะการป้อนส่วนแบ่งของเกษตรกรชาวสวนยาง
- ปัญหาและอุปสรรคและข้อเสนอแนะการป้อนส่วนแบ่งระหว่างเจ้าของสวนและแรงงาน

กรีดยาง

3.3.2. การวิเคราะห์เชิงปริมาณ (Quantitative analysis)

การวิเคราะห์เชิงปริมาณ ใช้สถิติไคสแควร์ (Chi-square Statistic) เพื่อทดสอบความเป็นอิสระต่อกัน (Independence Test) ระหว่างปัจจัยด้านสังคมและเศรษฐกิจ และปัจจัยอื่น ๆ เป็นตัวแปรอิสระ (Independent Variable) กับการป้อนรายได้ระหว่างเจ้าของสวนและแรงงานกรีดยางเป็นตัวแปรตาม (Dependent Variable) ดังกรอบแนวคิดในการวิเคราะห์ในภาพที่ 3.1 โดยมีขั้นตอนในการทดสอบดังนี้

1) การตั้งสมมติฐาน

H_{01} : ปัจจัยด้านสังคมไม่มีความสัมพันธ์กับการป้อนส่วนรายได้ระหว่างเจ้าของสวนและแรงงานกรีดยาง

H_{A1} : ปัจจัยด้านสังคมมีความสัมพันธ์กับการป้อนส่วนแบ่งรายได้ระหว่างเจ้าของสวนและแรงงานกรีดยาง

H_{02} : ปัจจัยด้านเศรษฐกิจไม่มีความสัมพันธ์กับการป้อนส่วนแบ่งรายได้ระหว่างเจ้าของสวนและแรงงานกรีดยาง

H_{A2} : ปัจจัยด้านเศรษฐกิจมีความสัมพันธ์ต่อการป้อนส่วนแบ่งรายได้ระหว่างเจ้าของสวนและแรงงานกรีดยาง

H_{03} : ปัจจัยด้านอื่น ๆ ไม่มีความสัมพันธ์ต่อการป้อนส่วนแบ่งรายได้ระหว่างเจ้าของสวนและแรงงานกรีดยาง

H_{A3} : ปัจจัยด้านอื่น ๆ มีความสัมพันธ์ต่อการป้อนส่วนแบ่งรายได้ระหว่างเจ้าของสวนและแรงงานกรีดยาง

2) กำหนดระดับนัยสำคัญทางสถิติ $\alpha = .05$

3) คำนวณค่า χ^2 ด้วยโปรแกรมสถิติ SPSS

$$\chi^2 = \sum \sum \frac{(O_{ij} - E_{ij})^2}{E_{ij}}$$

χ^2 = ค่าไคสแควร์

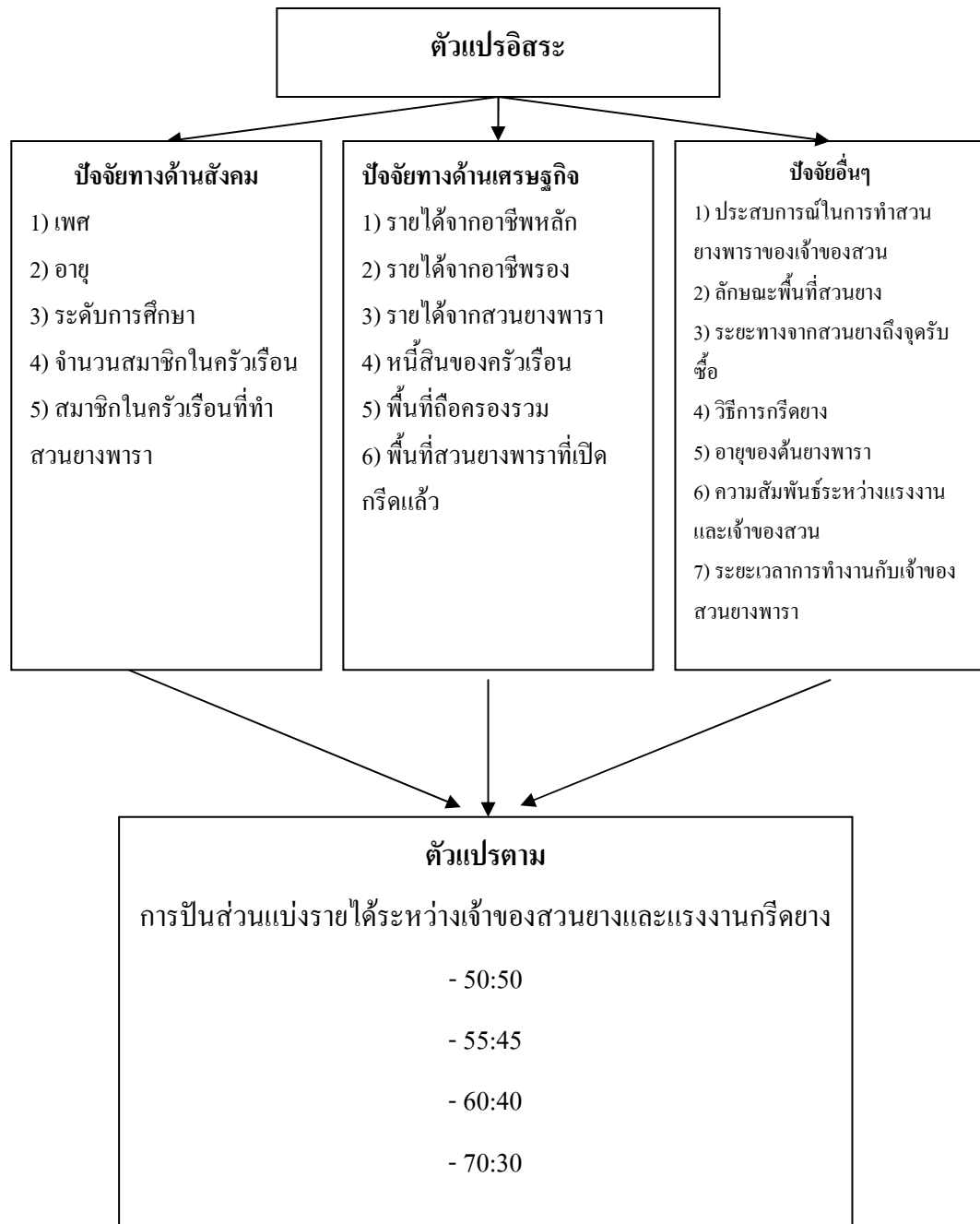
O_{ij} = Observed Frequency คะแนนความถี่แถวที่ I คอลัมน์ที่ J

E_{ij} = Expected Frequency ซึ่งคำนวณได้จากตารางแจกแจงความถี่

ที่ว่าด้วยความสัมพันธ์ระหว่าง 2 ตัวแปรหรือตารางจำแนก 2 ทาง (ภาพที่ 3.1)

4) คำนวณค่า P-Value ด้วยโปรแกรม SPSS

สรุปผลการทดสอบ : ถ้าค่า P-Value น้อยกว่าหรือเท่ากับค่า α จะปฏิเสธ H_0 หรือยอมรับ H_A กล่าวคือ ปัจจัยด้านสังคม เศรษฐกิจ และ อื่น ๆ เป็นปัจจัยที่มีผลต่อการปันส่วนแบ่งรายได้ระหว่างเจ้าของสวนยางกับแรงงานกรีดยาง อย่างมีนัยสำคัญทางสถิติที่ $\alpha = 0.05$ ในทางตรงกันข้าม ถ้า P- Value มากกว่าค่า α จะยอมรับ H_0 หรือปฏิเสธ H_A กล่าวคือปัจจัยด้านสังคมและเศรษฐกิจและปัจจัยอื่น ๆ ไม่เป็นปัจจัยที่มีผลต่อการปันส่วนแบ่งรายได้ระหว่างเจ้าของสวนยางกับแรงงานกรีดยาง



ภาพที่ 3.1 กรอบแนวคิดในการวิเคราะห์ปัจจัยที่มีผลต่อการปันส่วนแบ่งรายได้ระหว่างเจ้าของสวนยางและแรงงานกรีดยาง

ที่มา : ผู้วิจัย, 2554

บทที่ 4

ผลการวิจัยและอภิปรายผล

ในบทนี้เป็นการนำเสนอผลการวิจัย ซึ่งแบ่งการนำเสนอเป็น 5 ส่วนดังนี้

ส่วนที่ 1 ลักษณะทางสังคมและเศรษฐกิจของเกษตรกรชาวสวนยางพารา

ส่วนที่ 2 การจัดการสวนยางพาราของเกษตรกรชาวสวนยางพารา

ส่วนที่ 3 การจัดการแรงงานในการกรีดยางและการปันส่วนรายได้ระหว่างเจ้าของสวนยางและแรงงานกรีดยาง

ส่วนที่ 4 ผลการวิเคราะห์ปัจจัยที่มีผลต่อการปันส่วนรายได้ระหว่างเจ้าของสวนยางและแรงงานกรีดยาง

ส่วนที่ 5 ปัญหาอุปสรรคและข้อเสนอแนะการปันส่วนรายได้ระหว่างเจ้าของสวนยางและแรงงานกรีดยาง

4.1 ลักษณะทางสังคมและเศรษฐกิจของเกษตรกรชาวสวนยางพารา

4.1.1 ลักษณะทางสังคมของเกษตรกร

ผลการวิเคราะห์ลักษณะทางสังคมของเกษตรกรชาวสวนยางในเขตพื้นที่ศึกษา ซึ่งประกอบด้วย เพศ อายุ ศาสนา สถานภาพสมรส ระดับการศึกษา จำนวนสมาชิกในครัวเรือน จำนวนบุตร และจำนวนสมาชิกในครัวเรือนที่ช่วยทำสวนยางพารา โดยมีรายละเอียดดังต่อไปนี้ (ตารางที่ 4.1)

1) เพศและอายุ

จากผลการศึกษาเกษตรกรกลุ่มตัวอย่างพบว่าเป็นเพศหญิงร้อยละ 55.6 ส่วนที่เหลือเป็นเพศชายร้อยละ 44.4 ทั้งนี้เนื่องจากการสัมภาษณ์เป็นการสัมภาษณ์แบบบังเอิญซึ่งเกษตรกรชายส่วนใหญ่จะออกไปทำสวนนอกบ้านผู้ตอบแบบสอบถามจึงเป็นเกษตรกรหญิง สำหรับอายุ พบว่าเกษตรกรกลุ่มตัวอย่างมีอายุเฉลี่ย 48.15 ปี และมีช่วงอายุที่ 36-45 ปี มากที่สุด ร้อยละ 32.5 รองลงมาได้แก่ อายุระหว่าง 46-55 ปี ร้อยละ 23.1 เกษตรกรมีอายุ 25-35 ปี คิดเป็นร้อยละ 17.5 และเกษตรกรอายุ 56-65 ปี ร้อยละ 15.6 ตามลำดับ ส่วนช่วงอายุของเกษตรกรที่สำรวจพบน้อยที่สุดคือ >

65 ปี คิดเป็นร้อยละ 11.3 เนื่องจากส่วนใหญ่เกษตรกรที่มีอายุมากกว่า 65 ปี จะยกสวนให้กับลูกหลานเพื่อดูแลต่อจากตนไปก่อนแล้ว

2) ศาสนา และสถานภาพสมรส

เกษตรกรกลุ่มตัวอย่างนับถือศาสนาเพียง 2 ศาสนา คือ ศาสนาพุทธพบมากที่สุดร้อยละ 97.5 และศาสนาอิสลาม ร้อยละ 2.5 ทั้งนี้เนื่องจากเกษตรกรในพื้นที่ที่ศึกษาส่วนใหญ่เป็นชาวไทยพุทธ(สำนักงานอำเภอคลองหอยโข่ง, 2554) และเกษตรกรกลุ่มตัวอย่างสูงถึงร้อยละ 85 เป็นเกษตรกรที่สมรสแล้วและอยู่ด้วยกัน

ตารางที่ 4.1 ลักษณะทางสังคมของเกษตรกร

รายการ	จำนวน (n = 160)	ร้อยละ
เพศ		
- หญิง	89	55.6
- ชาย	71	44.4
อายุ (ปี)		
- 25-35	28	17.5
- 36-45	52	32.5
- 46-55	37	23.1
- 56-65	25	15.6
- >65	18	11.3
เฉลี่ย	48.15	
ศาสนา		
- พุทธ	156	97.5
- อิสลาม	4	2.5
สถานภาพสมรส		
- สมรส	136	85.0
- หม้าย	15	9.4
- โสด	6	3.8
- หย่าร้าง	3	1.8

ตารางที่ 4.1 ลักษณะทางสังคมของเกษตรกร (ต่อ)

รายการ	จำนวน (n = 160)	ร้อยละ
ระดับการศึกษา		
- ไม่ได้รับการศึกษา	15	9.4
- ประถมศึกษา	101	63.1
- มัธยมศึกษาตอนต้น	5	3.1
- มัธยมศึกษาตอนปลาย	6	3.8
- อนุปริญญา/ปวส.	9	5.6
- ปริญญาตรี	24	15.0
จำนวนสมาชิกในครัวเรือน (คน)		
- 1-2	10	6.3
- 3-4	97	60.6
- 5-6	52	32.5
- > 6	1	0.6
เฉลี่ย	4.02	
บุตร		
- ไม่มี	8	5.0
- มี	152	95.0
จำนวนบุตร (คน)	(n = 152)	
- 1-2	102	67.1
- 3-4	48	31.6
- 5-6	2	1.3
เฉลี่ย	2.16	
สมาชิกในครัวเรือนที่ช่วยทำสวนยางพารา		
- ไม่มี	44	27.5
- มี	116	72.5
จำนวนสมาชิกในครัวเรือนที่ช่วยทำสวนยางพารา (คน)	(n=116)	
- 1-2	91	78.4
- 3-4	22	19.0
- 5-6	3	2.6
เฉลี่ย	2.16	

3) ระดับการศึกษา

เมื่อพิจารณาระดับการศึกษาของเกษตรกรกลุ่มตัวอย่างพบว่า ส่วนใหญ่จบการศึกษาระดับประถมศึกษา ร้อยละ 63.1 รองลงมาคือจบการศึกษาระดับปริญญาตรี ร้อยละ 15.0 ในส่วนของเกษตรกรที่จบการศึกษาระดับ มัธยมศึกษาตอนต้น มัธยมศึกษาตอนปลาย และ ปวส./อนุปริญญา มีสัดส่วนที่ใกล้เคียงกันคือ ร้อยละ 3.1, 3.8 และ 5.6 ตามลำดับ สำหรับเกษตรกรที่ไม่ได้เข้ารับการศึกษามีสัดส่วนร้อยละ 9.4 และเมื่อพิจารณาระดับการศึกษาของเกษตรกรร่วมกับระดับอายุเฉลี่ยของเกษตรกร ผู้วิจัยคาดว่าในอดีตการเข้าศึกษาต่อในระดับที่สูงกว่าระดับประถมศึกษาและมัธยมศึกษาของคนในพื้นที่เขตอำเภอคลองหอยโข่งไม่สะดวกมากนัก อาจด้วยปัจจัยทางด้านการเดินทางและความห่างไกลจากสถาบันการศึกษา จึงทำให้เกษตรกรในพื้นที่ส่วนใหญ่มีระดับการศึกษาเพียงชั้นประถมศึกษา ในส่วนของเกษตรกรที่จบการศึกษาในระดับปริญญาตรีจากการสอบถามพบว่าเนื่องจากราคายางกำลังขยับขึ้นอย่างต่อเนื่องจึงทำให้เกษตรกรกลุ่มนี้ลาออกจากงานประจำเพื่อมาทำสวนยางพารา และกลุ่มที่ทำสวนยางพาราเป็นอาชีพรอง

4) จำนวนสมาชิกในครัวเรือน

เกษตรกรกลุ่มตัวอย่างมีจำนวนสมาชิกในครัวเรือนเฉลี่ย 4.02 คน เกษตรกรส่วนใหญ่มีจำนวนสมาชิกในครัวเรือน 3-4 คน ร้อยละ 60.6 รองลงมามีสมาชิก 5-6 คน ร้อยละ 32.5 และมีจำนวนสมาชิกในครัวเรือน 1-2 คน ร้อยละ 6.3 ส่วนจำนวนสมาชิกในครัวเรือนที่มากกว่า 6 คน พบน้อยที่สุด คือร้อยละ 0.6 เนื่องจาก โดยสภาพครัวเรือนปกติของเกษตรกรชาวสวนยางพาราในอำเภอคลองหอยโข่งแล้วจะมีผู้ที่อาศัยอยู่ในครัวเรือน คือ พ่อ แม่ และบุตร หากครอบครัวใดที่บุตรแต่งงาน พ่อและแม่ก็จะส่งเสริมให้บุตรออกไปตั้งครอบครัวใหม่อีกหนึ่งครอบครัวทำให้ สมาชิกในครัวเรือนของเกษตรกรส่วนใหญ่มีไม่เกิน 4 คน

5) จำนวนบุตร

จากการศึกษาพบว่า เกษตรกรกลุ่มตัวอย่างเฉลี่ยมีบุตร 2.16 คน โดยที่เกษตรกรกลุ่มตัวอย่างส่วนใหญ่จะมีบุตร 1-2 คน ร้อยละ 67.1 รองลงมาคือ 3-4 คน ร้อยละ 31.6 และเกษตรกรที่มีบุตร 5-6 คน ร้อยละ 1.3 ส่วนเกษตรกรที่ไม่มีบุตรเลย ร้อยละ 5

6) จำนวนสมาชิกในครัวเรือนที่ช่วยทำสวนยางพารา

เกษตรกรกลุ่มตัวอย่างมีจำนวนสมาชิกในครัวเรือนที่ช่วยทำสวนยางเฉลี่ย 2.16 คน โดยมีเกษตรกรกลุ่มตัวอย่างที่มีจำนวนสมาชิกในครัวเรือนที่ช่วยทำสวนยาง 1-2 คนมากที่สุด ร้อยละ 78.4 ซึ่งส่วนใหญ่จะเป็นเกษตรกรและคู่สมรส รองลงมาคือ ไม่มีสมาชิกในครัวเรือนที่ช่วยทำสวน

ยางพาราเฉลี่ย ร้อยละ 27.5 เกษตรกรบางรายสมาชิกในครอบครัวเกือบทั้งหมดช่วยกันทำสวนยางพารา คือ 3-4 คน และ 5-6 คน ร้อยละ 19.0 และ 2.6 ตามลำดับ

4.1.2 ลักษณะทางเศรษฐกิจของเกษตรกร

ลักษณะทางเศรษฐกิจของเกษตรกรกลุ่มตัวอย่าง ที่นำเสนอในส่วนี้ ประกอบด้วย อาชีพหลัก อาชีพรอง รายได้ รายจ่าย ภาระหนี้สินของครอบครัว แหล่งกู้ยืม และการใช้ประโยชน์จากเงินกู้ (ตารางที่ 4.2)

1) อาชีพหลัก

เกษตรกรกลุ่มตัวอย่างส่วนใหญ่มีอาชีพหลักในการทำสวนยางพารา คิดเป็นร้อยละ 96.3 รองลงมาเป็นอาชีพข้าราชการ/พนักงานของรัฐ คิดเป็นร้อยละ 2.5 ส่วนอาชีพ เกษตรอื่น ๆ และค้าขายมีสัดส่วนที่เท่ากัน คือร้อยละ 0.6 เนื่องจากเกษตรกรส่วนใหญ่เติบโตมากับการทำสวนยางพารา ดังนั้นจึงมีความคุ้นชินและประสบการณ์ในการทำสวนยางพารามาตั้งแต่เด็ก ดังนั้นเกษตรกรจึงเลือกอาชีพการทำสวนยางพาราเป็นอาชีพหลัก

ตารางที่ 4.2 ลักษณะทางเศรษฐกิจของเกษตรกรชาวสวนยางพารา

รายการ	จำนวน (n = 160)	ร้อยละ
อาชีพหลัก		
- สวนยางพารา	154	96.3
- ข้าราชการ/พนักงานรัฐวิสาหกิจ	4	2.5
- เกษตรอื่น ๆ	1	0.6
- ค้าขาย	1	0.6
อาชีพรอง		
- มี	88	55.0
- ไม่มี	72	45.0
ลักษณะอาชีพรอง*	(n = 88)	
- ค้าขาย	34	38.6
- เกษตรอื่น ๆ	23	26.1
- รับจ้างทั่วไป	10	11.4
- ข้าราชการ/พนักงานรัฐวิสาหกิจ	8	9.1
- สวนยางพารา	6	6.8
- เปิดร้านเสริมสวย	4	4.5
- พนักงานเอกชน	3	3.4

ตารางที่ 4.2 ลักษณะทางเศรษฐกิจของเกษตรกรชาวสวนยางพารา (ต่อ)

รายการ	จำนวน (n = 160)	ร้อยละ
ลักษณะอาชีพเกษตรกรอื่น ๆ	(n = 23)	
- เลี้ยงสัตว์	13	56.5
- ปศุสัตว์	10	43.5
รายได้ต่อเดือนจากอาชีพหลัก (บาท/ครัวเรือน)		
- ≤ 30,000	39	24.4
- 30,001 - 60,000	82	51.3
- 60,001 - 90,000	24	15.0
- 90,000 - 120,000	8	5.0
- > 120,000	7	4.4
เฉลี่ย	53,845.81	
รายได้เฉลี่ยต่อเดือนจากอาชีพรอง (บาท/ครัวเรือน)	(n = 88)	
- ≤ 25,000	56	63.6
- > 25,000	32	36.4
เฉลี่ย	25,377.21	
รายได้เฉลี่ยต่อเดือนจากสวนยางพารา (บาท/ครัวเรือน)		
- ≤ 30,000	42	26.3
- 30,001 - 60,000	79	49.4
- 60,001 - 90,000	24	15.0
- 90,000 - 120,000	8	5.0
- > 120,000	7	4.4
เฉลี่ย	53,252.06	
รายจ่ายเฉลี่ยต่อครัวเรือน (บาท/ครัวเรือน)	(n = 156)	
- ≤ 10,000	58	37.2
- 10,001 - 20,000	80	51.3
- 20,001 - 30,000	14	9.0
- > 30,000	4	2.5
เฉลี่ย	16,633.01	

ตารางที่ 4.2 ลักษณะทางเศรษฐกิจของเกษตรกรชาวสวนยางพารา (ต่อ)

รายการ	จำนวน (n = 160)	ร้อยละ
ภาระหนี้สินของครัวเรือน		
- มี	55	65.6
- ไม่มี	105	34.4
จำนวนหนี้สิน (บาท/ครัวเรือน)	(n = 55)	
- ≤ 100,000	37	67.3
- 100,001 - 200,000	6	10.9
- 200,001 - 300,000	5	9.1
- > 300,000	7	12.7
เฉลี่ย	164,036.36	
แหล่งกู้ยืม	(n = 55)	
- ในระบบ	53	96.4
- นอก ระบบ	2	3.6
แหล่งกู้ยืมในระบบ*	(n = 55)	
- ธ.ก.ส.	17	32.1
- กองทุนหมู่บ้าน	17	32.1
- กลุ่มออมทรัพย์	16	30.2
- กลุ่มสหกรณ์การเกษตร	13	24.5
วัตถุประสงค์ของการกู้ยืม*	(n = 55)	
- เพื่อสร้าง/ซ่อมแซมที่อยู่อาศัย	28	50.9
- เพื่อการเกษตรในการทำสวนยางพารา	12	21.8
- เพื่อซื้อรถ	8	14.5
- เพื่อการหมุนเวียนในธุรกิจ	5	9.2
- เพื่ออุปโภคบริโภคทั่วไป	1	1.8
- เพื่อการศึกษาของบุตร	1	1.8

หมายเหตุ: *ผู้ตอบสามารถตอบได้มากกว่า 1 ข้อ

2) อาชีพพรอง

เกษตรกรกลุ่มตัวอย่างมีการประกอบอาชีพพรอง ร้อยละ 55.0 โดยอาชีพพรอง ที่มากที่สุดคือ ค้าขาย คิดเป็นร้อยละ 38.6 รองลงมาเป็นอาชีพเกษตรกรอื่น ๆ ร้อยละ 26.1 (แยกเป็นปลูกผัก ร้อยละ 43.5 และเลี้ยงสัตว์ ร้อยละ 56.5) อาชีพพรองที่มีอัตราใกล้เคียงกันคือ รับจ้างทั่วไป ข้าราชการ และสวนยางพารา คิดเป็นร้อยละ 11.4, 9.1 และ 6.8 ตามลำดับ ส่วนอาชีพพรองที่เกษตรกรทำก่อนข้างน้อยคือ เสริมสวยร้อยละ 4.5 และ พนักงานเอกชน ร้อยละ 3.4 สาเหตุส่วนใหญ่ที่เกษตรกรเลือกอาชีพค้าขายและเกษตรกรอื่น ๆ กันมากเนื่องจากสามารถใช้เวลาว่างจากการทำสวนยางพารามาประกอบอาชีพพรองได้

3) รายได้เฉลี่ยต่อเดือน

รายได้เฉลี่ยต่อเดือนของเกษตรกรกลุ่มตัวอย่างที่นำเสนอในส่วนนี้ประกอบด้วย รายได้จากอาชีพหลัก อาชีพพรอง และจากสวนยางพารา ดังรายละเอียดต่อไปนี้

(1) รายได้เฉลี่ยต่อเดือนจากอาชีพหลัก รายได้เฉลี่ยจากอาชีพหลักของเกษตรกรอยู่ที่ 53,845.81 บาทต่อเดือน โดยเกษตรกรส่วนใหญ่มีรายได้ไม่เกิน 60,000 บาทต่อเดือน ซึ่งเป็นรายได้เฉลี่ยค่อนข้างมากทั้งนี้อาจเป็นผลเนื่องจากการในช่วงที่มีการเก็บข้อมูลเป็นช่วงปลายเดือนมกราคม – ต้นเดือนกุมภาพันธ์ ซึ่งเป็นช่วงที่ราคายางค่อนข้างสูงทำให้รายได้เฉลี่ยต่อเดือนของเกษตรกรสูงขึ้นตามไปด้วย

(2) รายได้เฉลี่ยต่อเดือนจากอาชีพพรอง โดยเฉลี่ยรายได้ของเกษตรกรจากอาชีพพรองอยู่ที่ 25,377.21 บาทต่อเดือนต่อครัวเรือน โดยเกษตรกรส่วนใหญ่มีรายได้จากอาชีพพรองไม่เกิน 25,000 บาทต่อเดือนต่อครัวเรือน

(3) รายได้เฉลี่ยต่อเดือนจากสวนยางพารา โดยเฉลี่ยเกษตรกรจะมีรายได้เฉลี่ยต่อเดือนจากสวนยางพาราอยู่ที่ประมาณ 53,252.06 บาทต่อเดือนต่อครัวเรือน คิดเป็น ร้อยละ 82.92 ของรายได้ทั้งหมดของเกษตรกร ซึ่งมีรายได้รวม 64,221.01 บาทต่อเดือนต่อครัวเรือน เนื่องจากเกษตรกรส่วนใหญ่มีอาชีพหลักเป็นการทำสวนยางพารา ดังนั้นรายได้เฉลี่ยต่อเดือนจากสวนยางพาราจึงใกล้เคียงกับรายได้เฉลี่ยต่อเดือนจากอาชีพหลัก

4) รายจ่ายของครัวเรือน

รายจ่ายเฉลี่ยต่อครอบครัวของเกษตรกรอยู่ที่ 16,633.01 บาทต่อเดือน โดยเกษตรกรกลุ่มตัวอย่างส่วนใหญ่มีรายจ่ายต่อครอบครัวไม่เกิน 20,000 บาท ทั้งนี้ผู้วิจัยตั้งข้อสังเกตว่ารายจ่ายเฉลี่ย

ของเกษตรกรกลุ่มตัวอย่างเมื่อเปรียบเทียบกับสถานการณ์ปัจจุบันแล้วเกษตรกรยังคงมีรายจ่ายค่อนข้างน้อยทั้งนี้อาจจะเป็นผลมาจากการที่เกษตรกรหลีกเลี่ยงที่จะตอบข้อมูลตามความเป็นจริง

5) ภาระหนี้สิน

เกษตรกรกลุ่มตัวอย่างมีภาระหนี้สินเฉลี่ย 164,036 บาทต่อครอบครัว โดยมีเกษตรกรกลุ่มตัวอย่างถึงร้อยละ 34.4 ที่มีภาระหนี้สิน โดยแหล่งที่มาของการกู้ยืมของเกษตรกรกลุ่มตัวอย่าง ร้อยละ 96.4 มาจากการกู้ยืมในระบบ โดยกู้ยืมจาก ธนาคารเพื่อการเกษตรและสหกรณ์การเกษตร และกองทุนหมู่บ้าน ร้อยละ 32.1 จากกลุ่มออมทรัพย์ ร้อยละ 30.3 และจากสหกรณ์การเกษตร ร้อยละ 24.5 ทั้งนี้วัตถุประสงค์ของการกู้ยืมของเกษตรกรส่วนใหญ่จะเป็นในเรื่องของ การสร้างและซ่อมแซมที่อยู่อาศัยร้อยละ 50.9 เพื่อการเกษตร ร้อยละ 21.8 เพื่อซื้อรถ ร้อยละ 14.5 เพื่อการลงทุน และหมุนเวียนในธุรกิจ ร้อยละ 9.2 และเพื่อการอุปโภคบริโภคและการศึกษาของบุตร ร้อยละ 1.8 จากการสอบถามเกษตรกรพบว่าสาเหตุที่มีการกู้ยืมเพื่อสร้างและซ่อมแซมที่อยู่อาศัยเนื่องจากช่วงนี้ขยาราคาดีเกษตรกรจึงต้องการจะสร้างและซ่อมแซมที่อยู่อาศัยเนื่องจากเป็นปัจจัยสำคัญในการดำรงชีพ โดยเกษตรกรคิดว่ามีความสามารถที่จะผ่อนชำระหนี้ให้กับแหล่งกู้ยืมได้ทั้งหมด

4.2 การจัดการสวนยางพาราของเกษตรกร

ในส่วนนี้เป็นการนำเสนอข้อมูลเกี่ยวกับการจัดการสวนยางพาราของเกษตรกรกลุ่มตัวอย่าง ซึ่งประกอบด้วย ประสบการณ์ในการทำสวนยางพารา พื้นที่ถือครอง ระยะทางจากสวนถึงจุดรับซื้อผลผลิต ลักษณะพื้นที่สวนยาง วิธีการกรีดยาง การใช้เทคโนโลยีช่วยในการเพิ่มผลผลิตของยาง และลักษณะของผลผลิตที่จำหน่ายจากสวนยาง โดยมีรายละเอียดดังตารางที่ 4.3

1) ประสบการณ์ในการทำสวนยางพารา

เกษตรกรเจ้าของสวนยางพารามีประสบการณ์ในการทำสวนยางพาราเฉลี่ย 17.24 ปี โดยเกษตรกรร้อยละ 41.3 มีประสบการณ์ในการทำสวนยางพาราที่ไม่เกิน 10 ปี รองลงมา มีประสบการณ์ 11-20 ปี คิดเป็นร้อยละ 33.1 ที่เหลือเป็นเกษตรกรที่มีประสบการณ์ในการทำสวนยางมากกว่า 20 ปี

2) พื้นที่ถือครอง

พื้นที่ถือครองของเกษตรกร โดยเฉลี่ยอยู่ที่ 22.16 ไร่ โดยเป็นเกษตรกรที่มีพื้นที่ถือครอง 11-20 ไร่มากที่สุดร้อยละ 47.5 รองลงมาเป็นเกษตรกรที่มีพื้นที่ถือครองไม่เกิน 10 ไร่ ร้อยละ 23.1 โดยเฉลี่ยเป็นสวนยางที่เปิดกรีดแล้ว 16.11 ไร่ เป็นสวนยางที่ยังไม่เปิดกรีด 18.11 ไร่

3) ระยะทางจากสวนจนถึงแหล่งรับซื้อผลผลิต

ระยะทางจากสวนของเกษตรกรจนถึงแหล่งรับซื้อผลผลิตส่วนใหญ่จะอยู่ในช่วงระยะทาง 2-5 กิโลเมตร คิดเป็นร้อยละ 46.2 มากกว่า 5 กิโลเมตร คิดเป็นร้อยละ 32.1 และน้อยกว่า 2 กิโลเมตรคิดเป็นร้อยละ 21.8 เนื่องจากในปัจจุบันพ่อค้ารับซื้อน้ำยางมีอยู่มากมาย ดังนั้นจึงมีแหล่งรับซื้อวัตถุดิบของเกษตรกรอยู่มากเกษตรกรจึงไม่ต้องเดินทางไกลเพื่อไปขายผลผลิต

ตารางที่ 4.3 การจัดการสวนยางพาราของเกษตรกรชาวสวนยางพารา

รายการ	จำนวน (n =160)	ร้อยละ
ประสบการณ์ในการทำสวนยางพาราเฉลี่ย (ปี)		
- ≤ 10	66	41.3
- 11 - 20	53	33.1
- 21 - 30	24	15.0
- > 30	17	10.6
เฉลี่ย	17.24	
พื้นที่ถือครองรวม (ไร่/ครัวเรือน)		
- ≤ 10	37	23.1
- 11 - 20	76	47.5
- 21 - 30	12	7.5
- 31 - 40	14	8.8
- 41 - 50	21	13.1
เฉลี่ย	22.16	
พื้นที่สวนยางที่เปิดกรีดแล้ว (ไร่)		
- ≤ 10	49	30.6
- 11 - 20	96	60.0
- 21 - 30	7	4.4
- > 30	8	5.0
เฉลี่ย	16.11	
พื้นที่สวนยางที่ยังไม่เปิดกรีด (ไร่)	(n = 51)	
- ≤ 10	21	41.2
- 11 - 20	17	33.4
- 21 - 30	9	17.6
- > 30	4	7.8
เฉลี่ย	18.11	

ตารางที่ 4.3 การจัดการสวนยางพาราของเกษตรกรชาวสวนยางพารา (ต่อ)

รายการ	จำนวน (n =160)	ร้อยละ
พื้นที่เกษตรอื่น ๆ เฉลี่ย (ไร่)	(n = 1) 1	100.0
ระยะทางจากสวนถึงจุดรับซื้อผลผลิต (กม.)	(n = 156)	
- < 2	34	21.8
- 2 - 5	72	46.2
- >5	50	32.1
ลักษณะพื้นที่สวนยาง		
- พื้นที่ราบ	102	63.8
- พื้นที่เนิน	3	1.9
- พื้นที่ควน	55	34.3
วิธีการกรีดยาง		
- กรีดหน้าปกติ	138	86.2
- กรีดหน้าสูง	22	13.8
การใช้เทคโนโลยีช่วยในการเพิ่มผลผลิต		
- มี	4	2.6
- ไม่มี	156	97.4
เทคโนโลยีที่ช่วยเพิ่มผลผลิต	(n = 4)	
- ใช้แก๊สเอทริลีน	4	100.0
ลักษณะผลผลิตที่ได้จำหน่ายจากสวน*		
- น้ำยางสด	107	67.3
- ยางแผ่นดิบ	68	41.9
- เศษยาง	27	17.0
ปริมาณน้ำยางที่ได้จากสวนยางเฉลี่ย (กก.ยางแห้ง/ วัน)	(n = 107)	
- ≤ 20	30	28.0
- 21-40	49	45.8
- 41-60	21	19.6
- 61-80	4	3.8
- > 80	3	2.8
เฉลี่ย		35.69

ตารางที่ 4.3 การจัดการสวนยางพาราของเกษตรกรชาวสวนยางพารา (ต่อ)

รายการ	จำนวน (n =160)	ร้อยละ
ปริมาณยางแผ่นที่ได้จากสวนยางเฉลี่ย (กก./วัน)	(n = 68)	
- ≤ 20	14	20.6
- 21-40	21	30.9
- 41-60	26	38.2
- 61-80	6	8.8
- > 80	1	1.5
เฉลี่ย	41.22	
ปริมาณเศษยางที่ได้จากสวนยางเฉลี่ย(กก./วัน)	(n = 27)	
- 1 - 2	19	70.4
- 3 - 4	4	14.8
- 5 - 6	2	7.4
- > 6	2	7.4
เฉลี่ย	2.44	

หมายเหตุ: *ผู้ตอบสามารถตอบได้มากกว่า 1 ข้อ

4) ลักษณะพื้นที่สวนยาง

จากการสำรวจพบว่าลักษณะพื้นที่สวนยางของเกษตรกรส่วนใหญ่เป็นพื้นที่ราบ คิดเป็นร้อยละ 63.8 รองลงมาเป็นพื้นที่ควน คิดเป็นร้อยละ 34.4 และน้อยที่สุดคือพื้นที่เนิน คิดเป็นร้อยละ 1.9 เนื่องจากลักษณะทางภูมิศาสตร์ของอำเภอคลองหอยโข่งส่วนใหญ่เป็นพื้นที่ราบ ยกเว้นในตำบลคลองหอยโข่งที่มีลักษณะพื้นที่ควนค่อนข้างมาก

5) วิธีการกรีดยาง

จากการสำรวจพบว่าวิธีการกรีดยางของเกษตรกรส่วนใหญ่เป็นแบบปกติ คิดเป็นร้อยละ 86.2 มีเพียง ร้อยละ 13.8 เป็นการกรีดหน้าสูงทั้งนี้เนื่องจากอายุของต้นยางโดยปกติแล้วจะใช้การกรีดแบบปกติตั้งแต่ต้นยางเริ่มกรีดได้จนกระทั่งประมาณ 25 ปี จึงเปลี่ยนวิธีการกรีดไปเป็นการกรีดหน้าสูง

6) เทคโนโลยีเพิ่มผลผลิต

เกษตรกรส่วนใหญ่ร้อยละ 97.4 ยังไม่มีการใช้เทคโนโลยีในการช่วงเพิ่มผลผลิต มีเพียงร้อยละ 2.6 เท่านั้นที่มีการใช้เทคโนโลยีในการช่วยเพิ่มผลผลิตและเทคโนโลยีนั้นคือ การใช้แก๊สเอทิลีน ซึ่งเป็นการเป็นการเติมฮอร์โมน เข้าไปในกระเปาะ พีวีซี ที่ ติดกับเปลือกของต้นยางเพื่อเร่งการสร้างน้ำยางของต้นยางพาราและทำให้น้ำยางพาราที่ไหลออกจากต้นยางแห้งช้าลง โดยเกษตรกรกลุ่มตัวอย่างที่ใช้แก๊สเอทิลีนช่วยในการเพิ่มผลผลิตจะทำให้สามารถเพิ่มผลผลิตยางได้เพิ่มขึ้น และเกษตรกรสามารถใช้แรงงานกรีดยาง กรีดยางได้หลายสวนเนื่องจากการใช้แก๊สเอทิลีนในการเพิ่มผลผลิตจะทำการกรีด 1 วัน เว้น 2 วัน

7) ลักษณะผลผลิตและปริมาณผลผลิตที่ได้จากสวนยาง

ลักษณะผลผลิต เกษตรกรส่วนใหญ่จะขายผลผลิตในรูปของน้ำยางสด คิดเป็นร้อยละ 67.3 โดยมีปริมาณน้ำยางเฉลี่ยต่อวัน 35.69 กิโลกรัม ทั้งนี้เนื่องจากเกษตรกรเห็นว่าการขายน้ำยางสดเป็นรูปแบบการขายผลผลิตที่ง่ายและรวดเร็วที่สุด เกษตรกรที่ขายผลผลิตในรูปของยางแผ่น ร้อยละ 41.9 มีปริมาณยางแผ่นเฉลี่ยต่อวัน 41.22 กิโลกรัม เนื่องจากเกษตรกรกลุ่มนี้เห็นว่าการขายผลผลิตในรูปของยางแผ่นจะได้รายได้ต่อกิโลกรัมที่สูงกว่าการขายน้ำยางสด และเกษตรกรที่ขายผลผลิตในรูปของเศษยาง ซึ่งเป็นผลผลิตทางอ้อมที่ได้จากการกรีดยาง ร้อยละ 17.0 มีปริมาณเศษยางเฉลี่ยต่อวัน 2.44 กิโลกรัม โดยปกติเศษยางจากการกรีดยางนั้นเกษตรกรเจ้าของสวนจะให้กับแรงงานทั้งหมด ยกเว้นบางรายเท่านั้นที่มีการเป็นเป็นสัดส่วนระหว่างเจ้าของและผู้รับจ้างกรีด

4.3 การจัดการแรงงานในการกรีดยางและการปันส่วนรายได้ระหว่างเจ้าของสวนยางและแรงงานกรีดยาง

ในส่วนนี้เป็นการนำเสนอข้อมูลเกี่ยวกับสภาพการจ้างแรงงานในการทำสวนยางพาราและการปันส่วนรายได้ระหว่างเจ้าของสวนยางและแรงงานกรีดยาง ซึ่งประกอบไปด้วย แรงงานในการกรีดยาง แหล่งที่มาของแรงงาน ความสัมพันธ์ระหว่างเจ้าของสวนและแรงงาน อายุงานของแรงงาน ประสิทธิภาพในการกรีดยางของแรงงาน ลักษณะการปันส่วนรายได้จากการกรีดยาง เงื่อนไขที่เกี่ยวข้อง และผู้กำหนดเกณฑ์ในการปันส่วนแบ่งรายได้ระหว่างเจ้าของและแรงงานกรีดยาง โดยมีรายละเอียดดังตารางที่ 4.4

1) จำนวนแรงงานในการกรีดยาง

เกษตรกรกลุ่มตัวอย่างใช้แรงงานในการกรีดยางโดยเฉลี่ย 1.73 คน โดยสวนที่ใช้แรงงานในการกรีดยางจำนวน 2 คนมีจำนวนมากที่สุดร้อยละ 61.3 รองลงมาเป็นจำนวนสวนที่ใช้แรงงานในการกรีดยาง 1 คน ร้อยละ 34.4 และสวนขางที่ใช้แรงงานในการกรีดยาง 4 คน และ 3 คน มีอัตราใกล้เคียงกันคือ ร้อยละ 3.1 และ ร้อยละ 1.3 ตามลำดับ

2) แหล่งที่มาของแรงงาน

แหล่งที่มาของแรงงานโดยส่วนใหญ่เป็นแรงงานภายในพื้นที่ คิดเป็นร้อยละ 64.4 รองลงมาเป็นแรงงานต่างด้าว คิดเป็นร้อยละ 26.9 โดยมีแรงงานจาก 2 สัญชาติด้วยกันคือ พม่า ร้อยละ 95.3 มอญ ร้อยละ 4.7 และแรงงานนอกพื้นที่ร้อยละ 8.8 โดยเป็นแรงงานจากทางภาคอีสาน จังหวัดตรัง และจังหวัดพัทลุง

ตารางที่ 4.4 การจัดการแรงงานในการกรีดยางและการปันส่วนแบ่งจากการกรีดยางของเกษตรกร

รายการ	จำนวน (n =160)	ร้อยละ
จำนวนแรงงานในการกรีดยางพารา (คน)		
- 1	55	34.3
- 2	98	61.3
- 3	2	1.3
- >3	5	3.1
เฉลี่ย	1.73	
แหล่งที่มาของแรงงาน		
- คนในพื้นที่	103	64.3
- คนนอกพื้นที่	14	8.8
- แรงงานต่างด้าว	43	26.9
แหล่งที่มาของแรงงานนอกพื้นที่	(n = 14)	
- แรงงานจากจังหวัดพัทลุง	4	28.6
- แรงงานจากจังหวัดตรัง	4	28.6
- แรงงานจากภาคอีสาน	6	42.8
สัญชาติของแรงงานต่างด้าว	(n = 43)	
- พม่า	41	95.3
- มอญ	2	4.7

ตารางที่ 4.4 การจัดการแรงงานในการกรีดยางและการปันส่วนแบ่งจากการกรีดยางของเกษตรกร
(ต่อ)

รายการ	จำนวน (n =160)	ร้อยละ
ความสัมพันธ์ระหว่างเจ้าของสวนและแรงงาน		
- ญาติสนิท	60	37.5
- เพื่อน	1	0.6
- คนรู้จัก	17	10.6
- แรงงานเก่า	2	1.3
- ลูกจ้างทั่วไป	80	50.0
อายุงานของแรงงานเฉลี่ย (ปี)	(n = 158)	
- ≤ 5	110	69.6
- 6 - 10	40	25.3
- > 10	8	5.1
เฉลี่ย	5.27	
ประสบการณ์กรีดยางของแรงงานเฉลี่ย (ปี)	(n = 156)	
- ≤ 10	89	57.1
- 10 - 20	38	24.4
- 21 - 30	22	14.1
- 31 - 40	7	4.4
เฉลี่ย	13.87	
ลักษณะการปันส่วนรายได้จากสวนยาง (เจ้าของสวน : แรงงาน)		
- 70:30	40	25.0
- 60:40	40	25.0
- 55:45	40	25.0
- 50:50	40	25.0
เงื่อนไขอื่น ๆ ที่แรงงานต้องดำเนินการภายใต้ลักษณะการปันส่วนแบ่งรายได้*		
- ดูแลตัดหญ้าหรือฉีดยาฆ่าหญ้าภายในสวน	30	18.8
- ใส่น้ำปุ๋ยสวนยาง	38	23.8
- เศษยางทั้งหมดให้แรงงาน	157	98.1
- มีสวัสดิการอื่น ๆ ให้แรงงาน	7	4.4

ตารางที่ 4.4 การจัดการแรงงานในการกรีดยางและการปันส่วนแบ่งจากการกรีดยางของเกษตรกร (ต่อ)

รายการ	จำนวน (n =160)	ร้อยละ
<p>เงื่อนไขอื่น ๆ ที่แรงงานต้องดำเนินการภายใต้</p> <p>ลักษณะการปันส่วนแบ่งรายได้แบบ 50 : 50*</p> <ul style="list-style-type: none"> - ดูแลตัดหญ้าหรือฉีดยาฆ่าหญ้าภายในสวน - ใส่ปุ๋ยสวนยาง - เศษยางทั้งหมดให้แรงงาน - มีสวัสดิการอื่น ๆ ให้แรงงาน 	<p>9</p> <p>6</p> <p>40</p> <p>3</p>	<p>22.5</p> <p>15.0</p> <p>100.0</p> <p>7.5</p>
<p>เงื่อนไขอื่น ๆ ที่แรงงานต้องดำเนินการภายใต้</p> <p>ลักษณะการปันส่วนแบ่งรายได้แบบ 55 : 45*</p> <ul style="list-style-type: none"> - ดูแลตัดหญ้าหรือฉีดยาฆ่าหญ้าภายในสวน - ใส่ปุ๋ยสวนยาง - เศษยางทั้งหมดให้แรงงาน - มีสวัสดิการอื่น ๆ ให้แรงงาน 	<p>4</p> <p>7</p> <p>40</p> <p>3</p>	<p>10.0</p> <p>17.5</p> <p>100.0</p> <p>7.5</p>
<p>เงื่อนไขอื่น ๆ ที่แรงงานต้องดำเนินการภายใต้</p> <p>ลักษณะการปันส่วนแบ่งรายได้แบบ 60 : 40*</p> <ul style="list-style-type: none"> - ดูแลตัดหญ้าหรือฉีดยาฆ่าหญ้าภายในสวน - ใส่ปุ๋ยสวนยาง - เศษยางทั้งหมดให้แรงงาน - มีสวัสดิการอื่น ๆ ให้แรงงาน 	<p>7</p> <p>13</p> <p>37</p> <p>1</p>	<p>17.5</p> <p>32.5</p> <p>92.5</p> <p>2.5</p>
<p>เงื่อนไขอื่น ๆ ที่แรงงานต้องดำเนินการภายใต้</p> <p>ลักษณะการปันส่วนแบ่งรายได้แบบ 70 : 30*</p> <ul style="list-style-type: none"> - ดูแลตัดหญ้าหรือฉีดยาฆ่าหญ้าภายในสวน - ใส่ปุ๋ยสวนยาง - เศษยางทั้งหมดให้แรงงาน - มีสวัสดิการอื่น ๆ ให้แรงงาน 	<p>10</p> <p>11</p> <p>40</p> <p>1</p>	<p>25.0</p> <p>27.5</p> <p>100.0</p> <p>2.5</p>

ตารางที่ 4.4 การจัดการแรงงานในการกรีดยางและการปันส่วนแบ่งจากการกรีดยางของเกษตรกร
(ต่อ)

รายการ	จำนวน (n =160)	ร้อยละ
สวัสดิการอื่น ๆ ที่ให้กับแรงงาน*		
- บ้านพัก	6	75.0
- รถจักรยานยนต์	2	25.0
ผู้กำหนดส่วนแบ่งรายได้จากการกรีดยาง*		
- เจ้าของสวนเป็นผู้กำหนด	158	98.8
- แรงงานเป็นผู้กำหนด	1	0.6
- ตกลงร่วมกัน	55	34.4
- ปันส่วนรายได้ตามอัตราในการปันส่วนในพื้นที่ที่มี มีการปันส่วนอยู่ในปัจจุบัน	3	1.9

หมายเหตุ: *ผู้ตอบสามารถตอบได้มากกว่า 1 ข้อ

3) ความสัมพันธ์ระหว่างเจ้าของสวนและแรงงาน

จากการสำรวจพบว่าความสัมพันธ์ระหว่างแรงงานและเจ้าของสวนบางส่วนใหญ่เป็นลูกจ้างทั่ว ๆ ไปร้อยละ 50 ญาติสนิท ร้อยละ 37.5 คนรู้จัก ร้อยละ 10.6 แรงงานเก่า ร้อยละ 1.3 และเป็นเพื่อนกับเจ้าของสวนร้อยละ 0.6 โดยแรงงานในการกรีดยางทั้งสิ้นมีอายุงานเฉลี่ยอยู่ที่ 5.27 ปี ประสบการณ์ในการกรีดยางของแรงงานเฉลี่ย 13.87 ปี

4) ลักษณะการปันส่วนรายได้ระหว่างเจ้าของสวนยางและแรงงานกรีดยาง

เนื่องจากการสำรวจครั้งนี้ได้เจาะจงกลุ่มตัวอย่างให้ได้ตามรูปแบบที่ต้องการ เพื่อหาปัจจัยที่มีผลต่อการปันส่วนรายได้ระหว่างเจ้าของสวนและแรงงานกรีดยางดังนั้นผลการสำรวจจึงได้อัตราของลักษณะการปันส่วนแต่ละลักษณะที่เท่ากันคือ ร้อยละ 25

5) เจื่อนใจที่เกษตรกรเจ้าของสวนและแรงงานจะต้องดำเนินการภายใต้เงื่อนไขการปันส่วน

จากการสำรวจพบว่ามีเงื่อนไขทั้งสิ้น 4 ข้อด้วยกันคือ

(1) เศษยางทั้งหมดค้ำให้กับแรงงาน ร้อยละ 98.1 เป็นเงื่อนไขที่เจ้าของสวนให้แก่แรงงานมาตั้งแต่โบราณ เนื่องจากในสมัยก่อนส่วนใหญ่การป็นส่วนจะป็นในรูปแบบ 70 : 30 และเศษยางมีราคาถูกรวมกับในการจำหน่ายแต่ละครั้งมีจำนวนเศษยางไม่มากนัก ดังนั้นเกษตรกรจึงให้เศษยางแก่แรงงานกริดยางเพื่อเป็นเหมือนการจูงใจแรงงานในการทำงาน

(2) แรงงานจะใส่ปุ๋ยสวนยางให้แต่ค่าปุ๋ยเจ้าของสวนจะต้องเป็นผู้ออกเอง ร้อยละ 23.8 ซึ่งถือว่าค่อนข้างน้อย จากข้อมูลที่ผู้วิจัยศึกษาพบว่าแรงงานที่เป็นผู้ใส่ปุ๋ยสวนยางให้กับเกษตรกรส่วนใหญ่จะเป็นญาติสนิท และ แรงงานต่างค้ำ ดังนั้นผู้วิจัยจึงตั้งข้อสังเกตว่าสาเหตุที่เกษตรกรไม่ให้แรงงานเป็นผู้ใส่ปุ๋ยให้คือการไม่ไว้วางใจในแรงงานกริดยางที่เป็นแรงงานทั่ว ๆ ไป เนื่องจากปริมาณการใส่ปุ๋ยต้นยางมีผลต่อผลผลิตน้ำยางหากใส่ปุ๋ยในปริมาณที่ไม่เหมาะสมจะทำให้ผลผลิตออกมาไม่ดีเท่าที่ควร และแรงงานกริดยางเองที่เป็นลูกจ้างทั่ว ๆ ไปมักจะนอมนใส่ปุ๋ยให้ฟรี ๆ ดังนั้นเจ้าของสวนจะต้องจ้างเพิ่มเติมเพื่อใส่ปุ๋ยสวนยางซึ่งผู้วิจัยไม่ได้ศึกษาในส่วนนี้

(3) แรงงานจะดูแลตัดหญ้าให้ ร้อยละ 18.8 โดยแรงงานที่จะเป็นผู้ดูแลตัดหญ้าในสวนยางส่วนใหญ่จะเป็นญาติสนิท ซึ่งเสมือนเป็นการตอบแทนเจ้าของสวนยางที่ให้ตนเองเข้ามากริดยางในสวนของเกษตรกร

(4) เจ้าของสวนจะมีสวัสดิการอื่น ๆ ให้กับแรงงานผู้รับจ้างกริด ร้อยละ 4.4 โดยสวัสดิการที่ให้คือ ให้บ้านพัก ร้อยละ 75 และให้รถมอเตอร์ไซด์ไว้ใช้งาน ร้อยละ 25

6) ผู้กำหนดส่วนแบ่งรายได้จากการกริดยาง

จากการสำรวจพบว่าเกษตรกรกลุ่มตัวอย่างส่วนใหญ่จะเป็นผู้กำหนดลักษณะการป็นส่วนรายได้ระหว่างเจ้าของสวนยางและแรงงานกริดยางเองถึงร้อยละ 98.8 ตกลงร่วมกันระหว่างเจ้าของสวนและแรงงานร้อยละ 34.4 ป็นส่วนรายได้ตามที่ที่มีการป็นส่วนในปัจจุบันร้อยละ 1.9 และแรงงานเป็นผู้กำหนดการป็นส่วนเองมีเพียงร้อยละ 0.6 เท่านั้น แสดงให้เห็นว่าแรงงานส่วนใหญ่ไม่มีอำนาจในการต่อรองกับเจ้าของสวนยาง

4.4 ผลการวิเคราะห์ปัจจัยที่มีผลต่อการป็นส่วนแบ่งรายได้ระหว่างเจ้าของสวนและผู้รับจ้างกริดยาง

สำหรับการวิเคราะห์ปัจจัยที่มีผลต่อการป็นส่วนรายได้ระหว่างเกษตรกรเจ้าของสวนยางและแรงงานกริดยางในพื้นที่อำเภอคลองหอยโข่ง พบว่ามีเพียง 3 ปัจจัยที่มีผลต่อการป็นส่วนแบ่งรายได้จากการกริดยาง อย่างมีนัยสำคัญทางสถิติ (ตารางที่ 4.5) ได้แก่ ปัจจัยทางด้านเศรษฐกิจ คือ

พื้นที่ถือครองรวม และปัจจัยอื่น ๆ ได้แก่ ความสัมพันธ์ระหว่างแรงงานและเจ้าของสวน และระยะเวลาการทำงานกับเจ้าของสวน

1) ปัจจัยทางด้านสังคม

สำหรับปัจจัยทางด้านสังคม ไม่มีปัจจัยตัวใดที่มีผลต่อการปันส่วนรายได้ระหว่างเจ้าของสวนยางและแรงงานกรีดยางอย่างมีนัยสำคัญทางสถิติ

2) ปัจจัยทางด้านเศรษฐกิจ

สำหรับปัจจัยทางด้านเศรษฐกิจมีเพียงปัจจัยเดียวที่เป็นปัจจัยที่มีผลต่อการปันส่วนรายได้ระหว่างเจ้าของสวนและแรงงานกรีดยาง คือ ปัจจัยทางด้านพื้นที่ถือครองรวม โดยเกษตรกรที่มีพื้นที่ถือครองที่มากกว่า 20 ไร่ขึ้นไป มักจะมีการปันส่วนรายได้ในลักษณะ 70:30 และ 60:40 มากกว่าลักษณะอื่น ทั้งนี้เนื่องมาจากเกษตรกรที่มีพื้นที่ถือครองแปลงใหญ่ ๆ มักจะจ้างแรงงานที่เป็นแรงงานต่างด้าวเป็นผู้รับจ้างกรีดยางและมักยอมรับเงื่อนไขที่แรงงานได้รับส่วนแบ่งน้อยกว่าแรงงานไทยโดยเปรียบเทียบ ส่วนปัจจัยตัวอื่น ๆ ทางด้านเศรษฐกิจไม่เป็นปัจจัยที่มีผลต่อการปันส่วนระหว่างเกษตรกรและแรงงานกรีดยางอย่างมีนัยสำคัญทางสถิติ

3) ปัจจัยอื่นๆ

ในส่วนปัจจัยอื่นๆ ที่มีผลต่อการปันส่วนรายได้ระหว่างเจ้าของสวนและแรงงาน ได้แก่

(1) ความสัมพันธ์ระหว่างแรงงานและเจ้าของสวน เป็นปัจจัยที่มีผลต่อการปันส่วนรายได้ระหว่างเจ้าของสวนและแรงงานกรีดยาง ที่ระดับความเชื่อมั่นร้อยละ 99 กล่าวคือ แรงงานที่มีความสัมพันธ์กับเจ้าของสวนยางในฐานะญาติสนิท จะมีแนวโน้มได้รับการปันส่วนรายได้ในรูปแบบ 50 : 50 เป็นส่วนใหญ่เนื่องจากเจ้าของสวนถือว่าแรงงานเป็นญาติของตนเองจึงมีการจ้างงานในลักษณะกึ่งให้ความช่วยเหลือแต่สำหรับแรงงานที่เป็นแรงงานทั่ว ๆ จะมีแนวโน้มในการปันส่วนรายได้ในรูปแบบ 70 : 30 และ 60:40 โดยอัตราส่วนแบ่งแบบ 70:30 ส่วนใหญ่จะเป็นแรงงานต่างด้าว

(2) ระยะเวลาการทำงานกับเจ้าของสวนยางพาราโดยส่วนใหญ่แรงงานจะมีอายุงานประมาณ 1-5 ปี โดยมีลักษณะการปันส่วนที่แตกต่างกันออกไป แต่อย่างไรก็ตามหากแรงงานที่มีอายุงานมากกว่า 5 ปีขึ้นไป จะมีแนวโน้มการปันส่วนในรูปแบบ 50 : 50 ทั้งนี้เนื่องจากเกษตรกรให้ความเชื่อใจและมีความผูกพันจึงให้อัตราส่วนแบ่งเช่นเดียวกับให้อัตราส่วนแบ่งของญาติสนิท

ตารางที่ 4.5 ปัจจัยที่มีผลต่อการปันส่วนรายได้ระหว่างเจ้าของสวนและแรงงานกรีดยาง

ปัจจัย	ค่าทางสถิติ	ระดับนัยสำคัญ
ปัจจัยทางสังคม		
- เพศ	1.494	NS
- อายุ	13.705	NS
- ระดับการศึกษา	4.466	NS
- จำนวนสมาชิกในครัวเรือน	5.671	NS
- สมาชิกในครัวเรือนที่ช่วยทำสวนยางพารา	9.982	NS
ปัจจัยทางด้านเศรษฐกิจ		
- รายได้จากอาชีพหลัก	0.373	NS
- รายได้จากอาชีพรอง	2.497	NS
- รายได้จากสวนยางพารา	1.439	NS
- หนี้สินของครอบครัว	1.191	NS
- พื้นที่ถือครองรวม	7.857	*
- พื้นที่สวนยางที่เปิดกรีดแล้ว	1.805	NS
ปัจจัยอื่น ๆ		
- ประสบการณ์ในการทำสวนยางพาราของเจ้าของสวน	5.345	NS
- ลักษณะพื้นที่สวนยาง	7.032	NS
- ระยะทางจากสวนยางถึงจุดรับซื้อ	1.833	NS
- วิธีการกรีดยาง	2.74	NS
- อายุของต้นยางพารา	4.465	NS
- ความสัมพันธ์ระหว่างแรงงานและเจ้าของสวน	24.32	**
- ระยะเวลาการทำงานกับเจ้าของสวนยางพารา	8.029	*

หมายเหตุ : NS คือ ไม่มีความสัมพันธ์กันอย่างมีนัยสำคัญทางสถิติ ณ ระดับความเชื่อมั่นร้อยละ 95

* คือ มีความสัมพันธ์กันอย่างมีนัยสำคัญทางสถิติ ณ ระดับความเชื่อมั่นร้อยละ 95

** คือ มีความสัมพันธ์กันอย่างมีนัยสำคัญทางสถิติ ณ ระดับความเชื่อมั่นร้อยละ 99

4.5 ปัญหาและอุปสรรคจากการปันส่วนแบ่งรายได้ระหว่างเจ้าของสวนยางและแรงงานกรีดยาง

เป็นการนำเสนอข้อมูลเกี่ยวกับสภาพปัญหาและอุปสรรคจากการปันส่วนแบ่งรายได้ระหว่างเจ้าของสวนยางและแรงงานของเกษตรกรกลุ่มตัวอย่าง มีเกษตรกรเพียง 15 ราย ที่ตอบแบบสอบถาม ในส่วนของปัญหาและอุปสรรคจากการปันส่วนแบ่งรายได้ระหว่างเจ้าของสวนยางและแรงงานกรีดยาง โดยมีรายละเอียดดังต่อไปนี้ (ตารางที่ 4.6)

1) ปัญหาในเรื่องของการสื่อสารระหว่างเจ้าของสวนและแรงงานต่างด้าว

ปัญหานี้เป็นปัญหาที่เจ้าของสวนยางส่วนใหญ่ ร้อยละ 46.7 ที่ใช้แรงงานต่างด้าวในการกรีดยางมักจะประสบ เนื่องจากแรงงานต่างด้าวเหล่านี้พูดภาษาไทยไม่ถนัดนัก แต่ข้อดีของแรงงานต่างด้าวนี้นี้คือเป็นแรงงานที่ทำงานได้อย่างขยันขันแข็ง มีความอดทนสูง และไม่มีปัญหาสำหรับการปันส่วนแบบ 70:30 เกษตรกรเจ้าของสวนจึงชอบที่จะใช้แรงงานต่างด้าวเหล่านี้ถึงแม้ว่าจะติดขัดในเรื่องของการสื่อสารก็ตาม

2) ปัญหาในเรื่องของความซื่อสัตย์ของแรงงาน

เกษตรกรร้อยละ 13.3 มีปัญหาในเรื่องของความซื่อสัตย์ของแรงงาน โดยลักษณะของปัญหาที่พบ คือ การขโมยเศษยางและน้ำยางสดไปขาย การกรีดซ้ำในวันที่ต้องหยุดกรีดแล้วนำผลผลิตไปขายโดยไม่บอกเกษตรกรเจ้าของสวนยาง และปัญหาการกวาดน้ำยางสดจากถ้วยรองในขั้นตอนของการเก็บน้ำยางที่ไม่สะอาดและไม่หมดเพื่อให้มีปริมาณน้ำยางสดหลงเหลืออยู่ในถ้วยรองเพื่อนำไปทำเศษยางต่อไป

3) ปัญหาเรื่องความรับผิดชอบของแรงงาน

เกษตรกรร้อยละ 20 มีปัญหาในเรื่องความรับผิดชอบของแรงงาน โดยลักษณะของปัญหาที่พบคือ ปัญหาเรื่องความเกียจคร้าน กรีดยางไม่ตรงตามเป้าหมาย กล่าวคือ เกษตรกรเจ้าของสวนยางมอบหมายให้กรีดยางจำนวนหนึ่งแต่ทำการกรีดไม่หมดตามที่ได้รับมอบหมายไว้ และปัญหาเรื่องการเร่งรีบเก็บน้ำยางในขณะที่น้ำยางยังไม่หยุดไหล ส่งผลให้เกษตรกรได้รับผลผลิตไม่เต็มที่

4) ปัญหาด้านฝีมือและความชำนาญในการทำสวนยางของแรงงาน

เกษตรกรร้อยละ 20.0 มีปัญหาในด้านฝีมือและความชำนาญในการทำสวนยางของแรงงาน โดยลักษณะของปัญหาที่พบคือ การกรีดยางบาดหน้ายาง ทำให้หน้ายางของเกษตรกรได้รับความเสียหาย และส่งผลต่อการกรีดซ้ำในครั้งต่อไป

ตารางที่ 4.6 ปัญหาและอุปสรรคจากการปันส่วนแบ่งรายได้ระหว่างเจ้าของสวนและแรงงานกรีดยาง

รายการ	จำนวน (n=160)	ร้อยละ
- มี	15	9.4
- ไม่มี	145	90.6
ลักษณะของปัญหา	(n = 15)	
- ปัญหาในเรื่องของการสื่อสารระหว่าง เจ้าของสวนและแรงงานต่างด้าว	7	46.7
- ปัญหาในเรื่องของความซื่อสัตย์ของแรงงาน	2	13.3
- ปัญหาเรื่องความรับผิดชอบของแรงงาน	3	20.0
- ปัญหาด้านฝีมือและความชำนาญในการ ทำสวนยางของแรงงาน	3	20.0

บทที่ 5

สรุปผลการวิจัยและข้อเสนอแนะ

ในบทนี้เป็นการสรุปผลการวิจัย ข้อเสนอแนะที่พบจากการวิจัย ข้อจำกัดและข้อเสนอแนะในการวิจัยครั้งต่อไป

5.1 สรุปผลการวิจัย

การศึกษาในครั้งนี้มีวัตถุประสงค์เพื่อศึกษา 1) ลักษณะทางสังคมและเศรษฐกิจของเกษตรกร 2) การจัดการสวนยางพาราและแรงงาน 3) ลักษณะการปันส่วนในสวนยางพารา 4) ปัจจัยที่มีผลต่อการปันส่วนรายได้ระหว่างเจ้าของสวนยางและแรงงานกรีดยาง 5) ปัญหาอุปสรรคและข้อเสนอแนะจากการปันส่วนรายได้ระหว่างเจ้าของสวนยางและแรงงานกรีดยาง โดยเจาะจงเก็บตัวอย่างจากเกษตรกรที่มีสวนยางไม่เกิน 50 ไร่ ที่มีการจ้างแรงงานในการกรีดยาง และมีการปันส่วนรายได้จากการกรีดยางในอำเภอคลองหอยโข่ง จำนวน 160 ราย จากการปันส่วนแบ่งรายได้ 4 รูปแบบ ๆ ละ 40 ราย ใช้วิธีสุ่มแบบบังเอิญ (Accidental Sampling) และวิเคราะห์ข้อมูลเชิงพรรณนาโดยใช้สถิติอย่างง่าย และวิเคราะห์เชิงปริมาณโดยใช้สถิติไคสแควร์ (Chi-Square Statistic) ผลการศึกษาสรุปได้ดังนี้

5.1.1 ลักษณะทางสังคมและเศรษฐกิจของเกษตรกร

เกษตรกรกลุ่มตัวอย่างส่วนใหญ่เป็นเพศหญิง เนื่องจากในช่วงเวลาที่ผู้วิจัยไปสัมภาษณ์เกษตรกรผู้ชายมักจะออกไปทำสวนผู้ตอบแบบสัมภาษณ์จึงเป็นเกษตรกรผู้หญิงเป็นส่วนใหญ่ โดยเกษตรกรมีอายุเฉลี่ย 48.15 ปี ส่วนใหญ่นับถือศาสนาพุทธ และมีการศึกษาที่ระดับประถมศึกษา ในเรื่องระดับการศึกษาผู้วิจัยตั้งข้อสังเกตว่าน่าจะมาจากปัจจัยทางด้านการเดินทางและความห่างไกลจากสถาบันการศึกษา จึงทำให้เกษตรกรในพื้นที่ส่วนใหญ่มีระดับการศึกษาเพียงชั้นประถมศึกษา มีสมาชิกในครัวเรือนเฉลี่ย 4.02 คน เกษตรกรร้อยละ 95 มีบุตรเฉลี่ย 2.16 คน เกษตรกรมีสมาชิกที่ช่วยทำสวนยางพาราเฉลี่ย 2.16 คน

ครอบครัวเกษตรกรส่วนใหญ่ทำสวนยางพาราเป็นอาชีพหลัก และมากกว่าครึ่งหนึ่งมีการอาชีพรอง ซึ่งอาชีพรองส่วนใหญ่คือ อาชีพค้าขาย เนื่องจากเกษตรกรสามารถใช้เวลาว่างจากการทำสวนไปประกอบอาชีพรองได้ โดยเกษตรกรมีรายได้จากอาชีพหลักเฉลี่ย 53,845.81 บาทต่อเดือนต่อครัวเรือน รายได้จากอาชีพรองเฉลี่ย 25,377.21 บาทต่อเดือนต่อครัวเรือน และรายได้เฉลี่ยจาก

การทำสวนยาง 53,252.06 บาทต่อเดือนต่อครัวเรือน คิดเป็นร้อยละ 82.92 ของรายได้ทั้งหมดของเกษตรกรต่อเดือน ซึ่งเกษตรกรมีรายได้รวมเฉลี่ย 64,221.01 บาทต่อเดือนต่อครัวเรือน มีรายจ่ายเฉลี่ย 16,157.17 บาทต่อเดือนต่อครัวเรือน เกษตรกรร้อยละ 34.4 มีภาระหนี้สินและมีหนี้สินเฉลี่ย 164,036 บาทต่อครัวเรือน โดยส่วนใหญ่จะกู้ยืมมาจากแหล่งกู้ยืมในระบบ เช่น ธ.ก.ส. สหกรณ์ออมทรัพย์ กองทุนหมู่บ้าน วัตถุประสงค์ในการกู้ยืมส่วนใหญ่จะเน้นไปในการก่อสร้างหรือซ่อมแซมที่อยู่อาศัย เนื่องจากช่วงนี้ยางราคาดีเกษตรกรจึงต้องการจะสร้างและซ่อมแซมที่อยู่อาศัยเนื่องจากเป็นปัจจัยสำคัญในการดำรงชีพ โดยเกษตรกรคิดว่ามีความสามารถที่จะผ่อนชำระหนี้ให้กับแหล่งกู้ยืมได้ทั้งหมด

5.1.2 การจัดการสวนยางพาราของเกษตรกรชาวสวนยางพารา

เกษตรกรมีประสบการณ์ในการทำสวนยางพารา เฉลี่ย 17.24 ปี มีพื้นที่ถือครองเฉลี่ย 22.16 ไร่ และมีสวนยางพาราที่เปิดกรีดแล้วเฉลี่ย 16.11 ไร่ต่อครัวเรือน ส่วนใหญ่เป็นสวนยางบนพื้นที่ราบ ระยะทางจากสวนยางของเกษตรกรจนถึงจุดรับซื้อผลผลิตไม่เกิน 5 กิโลเมตร เกษตรกรใช้วิธีการกรีดยางแบบปกติ มีเกษตรกรเพียง 4 รายที่ใช้เทคโนโลยีในการเพิ่มน้ำยาง โดยการใช้แก๊สเอทิลีน เกษตรกรขายผลผลิตในรูปของน้ำยางสด รองลงมาขายในรูปยางแผ่นดิบ โดยปริมาณน้ำยางที่ได้เฉลี่ย 36 กิโลกรัมยางแห้งต่อวัน และปริมาณยางแผ่นเฉลี่ย 41.22 กิโลกรัมต่อวัน

5.1.3 การจัดการแรงงานในการกรีดยางและการปันส่วนรายได้ระหว่างเจ้าของสวนยางและแรงงานกรีดยาง

เกษตรกรมีการจ้างแรงงานในการกรีดยางเฉลี่ย 1.73 คน โดยแรงงานส่วนใหญ่เป็นแรงงานในพื้นที่ รองลงมาคือแรงงานต่างด้าว ส่วนใหญ่เป็นแรงงานพม่า ครึ่งหนึ่งของแรงงานเป็นลูกจ้างทั่ว ๆ ไป มีระยะเวลาการทำงานกับเจ้าของสวนเฉลี่ย 5.27 ปี มีประสบการณ์ในการกรีดยางเฉลี่ย 13.87 ปี โดยส่วนใหญ่เจ้าของสวนจะเป็นผู้กำหนดส่วนแบ่งเอง และจะให้เศษยางที่ได้จากการกรีดยางแก่แรงงานทั้งหมด เกษตรกรบางรายมีสวัสดิการบ้านพัก และ รถจักรยานยนต์ให้กับแรงงาน

5.1.4 ผลการวิเคราะห์ปัจจัยที่มีผลต่อการปันส่วนรายได้ระหว่างเจ้าของสวนยางและแรงงานกรีดยาง

ผลการวิเคราะห์ปัจจัยที่มีผลต่อการปันส่วนรายได้ระหว่างเจ้าของสวนยางและแรงงานกรีดยางพบว่า มี 3 ปัจจัยที่มีผลต่อการปันส่วนรายได้ระหว่างเจ้าของสวนยางและแรงงาน ดังนี้

(1) ปัจจัยทางด้านสังคม

พบว่าไม่มีปัจจัยทางด้านสังคมตัวใดที่มีผลต่อการปันส่วนรายได้ระหว่างเจ้าของสวนยางและแรงงานกรีดยาง

(2) ปัจจัยทางด้านเศรษฐกิจ

พบว่า ปัจจัยเกี่ยวกับพื้นที่ถือครองรวม และระยะเวลาการทำงานของแรงงานกับเจ้าของสวนยางมีผลต่อการปันส่วนแบ่งรายได้ระหว่างเจ้าของสวนยางและแรงงานกรีดยางที่ระดับความเชื่อมั่นร้อยละ 95 ส่วนปัจจัยทางด้านเศรษฐกิจตัวอื่น ๆ ไม่มีผลต่อการปันส่วนแบ่งรายได้ระหว่างเจ้าของสวนยางและแรงงานที่ระดับความเชื่อมั่นร้อยละ 95

(3) ปัจจัยอื่น ๆ

พบว่า ปัจจัยเกี่ยวกับความสัมพันธ์ระหว่างเจ้าของสวนยางและแรงงานมีผลต่อการปันส่วนแบ่งรายได้ระหว่างเจ้าของสวนยางและแรงงานกรีดยางที่ระดับความเชื่อมั่นร้อยละ 99 ส่วนปัจจัยตัวอื่น ๆ ไม่เป็นปัจจัยที่มีผลต่อการปันส่วนแบ่งรายได้ระหว่างเจ้าของสวนยางและแรงงานกรีดยางที่ระดับความเชื่อมั่นร้อยละ 95

5.1.5 ปัญหาอุปสรรคและข้อเสนอแนะการปันส่วนรายได้ระหว่างเจ้าของสวนยางและแรงงานกรีดยาง

สำหรับปัญหาที่เกษตรกรพบจากการปันส่วนแบ่งรายได้ระหว่างเจ้าของสวนยางและแรงงาน มีเกษตรกรเพียง 15 ราย ที่ประสบปัญหา โดยมีรายละเอียดปัญหาที่พบได้แก่ ปัญหาการสื่อสารระหว่างเจ้าของสวนยางกับแรงงานกรณีจ้างแรงงานต่างด้าวร้อยละ 46.7 ปัญหาเรื่องความรับผิดชอบของแรงงานร้อยละ 20.0 ปัญหาขาดทักษะความชำนาญในการทำงานในสวนยางของแรงงานร้อยละ 20.0 และปัญหาความซื่อสัตย์และความรับผิดชอบของแรงงานร้อยละ 13.3

5.2 ข้อเสนอแนะจากการวิจัย

5.2.1 ข้อเสนอแนะสำหรับเกษตรกรเจ้าของสวนยางพารา

1) เกษตรกรควรจะมีการจ้างงานที่ทัดเทียมระหว่างแรงงานไทยและแรงงานต่างด้าว เนื่องจากการศึกษาพบว่าหากเป็นแรงงานต่างด้าวเกษตรกรจะปันส่วนในรูปแบบ 70 : 30 เป็นส่วนใหญ่ ซึ่งถือว่าเป็นสัดส่วนที่น้อยเมื่อเทียบกับที่แรงงานไทยได้รับ

2) การปันส่วนแบ่งรายได้ในรูปแบบ 50 : 50 แรงงานจะได้รับอัตราค่าตอบแทนสูง ดังนั้นเกษตรกรควรให้แรงงานกรีดยางมีส่วนรับผิดชอบในเรื่องของค่าปุ๋ย ในอัตราส่วน 50 : 50 เช่นกัน เพื่อเป็นการลดภาระของเกษตรกร

3) เนื่องจากเศษยางเกษตรกรจะให้แรงงานกรีดยางทั้งหมด ดังนั้นเกษตรกรจะต้องคอยดูแลแรงงานมิให้แรงงานนอกลงโดยแอบนำน้ำยางที่ได้จากการกรีดยางไปทำเป็นเศษยาง

4) การจ้างแรงงานกรีดยางที่มีการจ้างแรงงานต่างด้าวเจ้าของสวนยางพาราควรจะมีการจัดทำประวัติแรงงานเพื่อเก็บไว้เป็นข้อมูล และเพื่อเป็นการแลกเปลี่ยนกันระหว่างเจ้าของสวนยางพาราในกรณีที่แรงงานกลุ่มนี้ย้ายไปทำงานกับเจ้าของสวนคนอื่น ๆ

5.2.2 ข้อเสนอแนะสำหรับแรงงานกรีดยาง

แรงงานกรีดยางควรจะมีทางเลือกหรืออื่นในการที่จะช่วยเจ้าของสวนยางพาราดูแลสวนและทำกิจกรรมอื่น ๆ ที่เป็นประโยชน์ที่แรงงานจะสามารถทำได้ เช่น ใส่ปุ๋ยยาง การพ่นสารเคมี กำจัดวัชพืช โดยเฉพาะแรงงานที่ได้รับการปันส่วนแบบ 50 : 50 และ 55 : 45 เนื่องจากเป็นรูปแบบการปันส่วนที่สูงแรงงานได้รับค่าตอบแทนมาก

5.2.3 ข้อเสนอแนะสำหรับหน่วยงานของรัฐและหน่วยงานที่เกี่ยวข้อง

1) หน่วยงานของรัฐและหน่วยงานที่เกี่ยวข้องควรจะมีการจัดทำสถิติแรงงานทั้งแรงงานที่เป็นแรงงานไทยและแรงงานต่างด้าวในแต่ละพื้นที่ เพื่อเป็นข้อมูลสำหรับเกษตรกร และผู้ที่สนใจนำมาใช้ประโยชน์ เนื่องจากในปัจจุบันข้อมูลต่าง ๆ เหล่านี้หาได้ยากมาก

2) หน่วยงานของรัฐและหน่วยงานที่เกี่ยวข้องควรมีการจัดอบรมการพัฒนาฝีมือแรงงานกรีดยาง เนื่องจากการกรีดยางเป็นงานที่ต้องทักษะ ความชำนาญ และการฝึกฝน ดังนั้นหากมีการฝึกฝมือให้กับแรงงานก่อนที่จะให้แรงงานไปกรีดยางจริงจะเป็นการช่วยลดปัญหาให้กับเกษตรกรเจ้าของสวนยางได้

3) หน่วยงานของรัฐและหน่วยงานที่เกี่ยวข้องควรมีการเข้ามาช่วยควบคุมดูแลการปันส่วนรายได้ระหว่างเจ้าของสวนยางและแรงงานกรีดยางให้เป็นไปด้วยความเหมาะสม เพื่อการไม่เอารัดเอาเปรียบทั้งในด้านของเกษตรกรและในด้านของแรงงานกรีดยาง

5.3 ข้อจำกัดและข้อเสนอแนะในการทำวิจัย

สำหรับการศึกษาเรื่องปัจจัยที่มีผลต่อการป็นส่วนระหว่างเจ้าของสวนและผู้รับจ้างกรีดยางของเกษตรกรในพื้นที่อำเภอคลองหอยโข่ง จังหวัดสงขลา ผู้วิจัยพบว่า มีข้อจำกัดในการทำวิจัย ดังนี้

1) การเข้าไปสัมภาษณ์เกษตรกรเจ้าของสวนยาง ผู้วิจัยจะสัมภาษณ์ตามโคเวต้าของลักษณะการป็นส่วน ที่ต้องการดังนั้นการสัมภาษณ์อาจจะไม่ครอบคลุมทุกพื้นที่ เนื่องจากหากโคเวต้าของลักษณะการป็นส่วนแบบใดเต็มผู้วิจัยก็จะหยุดการสัมภาษณ์ลักษณะการป็นส่วนแบบนั้นทันที

2) เกษตรกรเจ้าของสวนบางรายปฏิเสธที่จะให้การสัมภาษณ์ หรือตอบแบบสอบถามไม่ครบถ้วน เนื่องจากภาระหน้าที่ในด้านอื่นๆ ที่ทำให้ไม่มีเวลาในการตอบแบบสัมภาษณ์ของผู้วิจัย

3) ปัจจัยสำคัญบางปัจจัย เช่น รายได้ต่อเดือน รายจ่ายต่อเดือน และภาระหนี้สินเกษตรกรบางรายเลี้ยงที่จะตอบตามความเป็นจริง ส่วนใหญ่จะใช้เป็นการประมาณการซึ่งข้อมูลจะคาดเคลื่อนไปจากความเป็นจริง

สำหรับข้อเสนอแนะในการทำวิจัย ผู้วิจัยมีความคิดเห็นว่าควรมีการทำวิจัยในประเด็นที่ต่อเนื่อง ดังนี้

- 1) ความพึงพอใจของแรงงานในการกรีดยางต่อลักษณะส่วนแบ่งที่ได้รับจากการกรีดยาง
- 2) ทักษะคติของแรงงานต่อลักษณะการป็นส่วนระหว่างเจ้าของสวนและผู้รับจ้างกรีดยาง

บรรณานุกรม

- กรมส่งเสริมการเกษตร. 2553. การกรีดยาง.[ออนไลน์].
 URL:<http://www.doae.go.th/library/html/detail/Rubber/rubber22.htm> [สืบค้น วันที่ 25
 กรกฎาคม 2553]
- กระทรวงแรงงาน. 2552. สถานการณ์แรงงานปี 2552 (มกราคม-ธันวาคม 2552). [ออนไลน์]
 URL:<http://www.mol.go.th>. [สืบค้นวันที่ 14 มีนาคม 2554]
- จรินทร์ ชานีรัตน์. 2518. ปทานุกรมการศึกษา. กรุงเทพฯ. โรงพิมพ์มหาวิทยาลัยรามคำแหง
- จอร์จ แบบคอค. 2455. ทฤษฎีการตัดสินใจ. [ออนไลน์]. URL:<http://202.29.5/chen/decition1.doc>.
 [สืบค้นวันที่ 21 กรกฎาคม 2552]
- ตลาดสินค้าเกษตรล่วงหน้าแห่งประเทศไทย. 2554. ส่องอนาคตยางพารา. [ออนไลน์].
<http://www.afet.or.th/v081/thai/learning/articleShow.php?id=211>. [สืบค้นวันที่ 11
 พฤษภาคม 2554]
- นิกร แสงเกตุ. 2549. ภาวะการณ์การจ้างแรงงานต่างด้าวในกิจการการทำสวนยางในจังหวัดสงขลา
 ปี 2549 สงขลา : สารนิพนธ์ศิลปศาสตรมหาบัณฑิต สาขาการจัดการธุรกิจเกษตร
 มหาวิทยาลัยสงขลานครินทร์.
- นิรนาม. ยางพาราวันนี้ : การแบ่งส่วนในสวนยางพารา. [ออนไลน์].URL: [http://www.live-
 rubber.com/rubberforum/viewtopic.php?f=2&t=106](http://www.live-rubber.com/rubberforum/viewtopic.php?f=2&t=106) [สืบค้น วันที่ 25 กรกฎาคม 2553]
- ปัญญา สมบูรณ์สุข และ อภิญา จันท์เจริญ. 2538. การศึกษาการเคลื่อนย้ายแรงงานเกษตรใน
 จังหวัดสงขลา : กรณีศึกษาแรงงานการกรีดยางพาราและการทำยางแผ่นในสวนยางพารา
 ของเกษตรกรที่พื้นสงเคราะห์จากสำนักงานกองทุนสงเคราะห์การทำสวนยาง ใน
 อำเภหาดใหญ่และอำเภอนาทวี จังหวัดสงขลา. สงขลา : รายงานโครงการวิจัย, ภาควิชา
 พัฒนาการเกษตร คณะทรัพยากรธรรมชาติ มหาวิทยาลัยสงขลานครินทร์.
- วินิจ จิระรัตน์. 2554. นักกรีดยางกระทบคนไทย นายทุนแห่ไปจ้างต่างด้าว. [ออนไลน์].
<http://klongmuang.vwander.com/?krabi=Klong-Muang-News&op=viewnews&id=73>
- ขงยุทธ์ แฉล้มวงษ์. 2532. เศรษฐศาสตร์กำลังคน. กรุงเทพฯ : โรงพิมพ์
 มหาวิทยาลัยสุโขทัยธรรมาธิราช.

ศิวพร จันทร์หอม. 2546. การจัดการแรงงานและผลผลิตของเจ้าของสวนยางพาราใน อำเภอ
เมือง จังหวัดตรัง. สงขลา: สารนิพนธ์ศิลปศาสตรมหาบัณฑิต สาขาการจัดการธุรกิจ
เกษตร มหาวิทยาลัยสงขลานครินทร์

ศูนย์ข่าวสารตลาดแรงงานจังหวัดสงขลา. สถิติแรงงาน. [ออนไลน์].URL: <http://www.lm-south.org/statistic/>[สืบค้น วันที่ 5 มิถุนายน 2554]

สมพงษ์ เกษมสิน. 2516. การบริหารงานบุคคลแผนใหม่. กรุงเทพฯ : สำนักพิมพ์ไทยวัฒนาพานิช.

สมพงษ์ เกษมสิน. 2517. สารานุกรมการบริหาร. กรุงเทพฯ : สำนักพิมพ์ไทยวัฒนาพานิช.

สถาบันวิจัยยาง กรมวิชาการเกษตร.2553. พื้นที่ปลูกยางของประเทศไทย.[ออนไลน์].URL:
http://www.rubberthai.com/statistic/stat_index.htm [สืบค้น วันที่ 27 กรกฎาคม 2553]

สมาคมยางพาราแห่งประเทศไทย. 2553 ยางพารา : พื้นที่เพาะปลูกยางพารา. [ออนไลน์].
URL:<http://www.thainr.com/th/index.php?detail=stat-thai> [สืบค้น วันที่
27 กรกฎาคม 2553]

ศุมาลี ปิตยานนท์. 2539. เศรษฐศาสตร์แรงงาน. พิมพ์ครั้งที่ 2. กรุงเทพฯ : โรงพิมพ์จุฬาลงกรณ์
มหาวิทยาลัย.

สำนักงานสถิติแห่งชาติ.2553. สถิติพื้นฐานที่สำคัญ. [ออนไลน์].
<http://service.nso.go.th/nso/nsopublish/BaseStat/basestat.html> [สืบค้นเมื่อวันที่ 25
ธันวาคม 2553]

สำนักงานเกษตรอำเภอคลองหอยโข่ง.2552. ข้อมูลทั่วไปเกี่ยวกับการเกษตร. [ออนไลน์]. URL :
<http://khlonghoikhong.songkhla.doe.go.th/> [สืบค้นเมื่อวันที่ 25 กรกฎาคม 2553]

สำนักงานเศรษฐกิจการเกษตร. 2554. ยางพารา : ปริมาณและมูลค่าส่งออกรายปี. [ออนไลน์].
URL:http://www.rubberthai.com/statistic/stat_index.htm [สืบค้นวันที่ 15 มีนาคม
2553]

สำนักงานอำเภอคลองหอยโข่ง. 2554. รู้จักกับอำเภอคลองหอยโข่ง. [ออนไลน์]. URL :
<http://www.khlonghoykhongsk.go.th/index.php?cmd=history> [สืบค้นเมื่อวันที่ 12
พฤษภาคม 2554]

เสาวลักษณ์ สมพงษ์. 2552. สัญญาจ้างแรงงานในอุตสาหกรรมผลิตยางดิบขนาดเล็ก กรณีศึกษา :

จังหวัดสงขลา พัทลุง และสตูล. [ออนไลน์]. URL :

[http:// www.econ.tu.ac.th/doc/thesis/567.pdf](http://www.econ.tu.ac.th/doc/thesis/567.pdf) [สืบค้นเมื่อวันที่ 12 กันยายน 2553]

เสริมศักดิ์ รักบำรุง. 2543. ปัจจัยที่เกี่ยวข้องกับการจ้างแรงงานจากภาคตะวันออกเฉียงเหนือใน

ระบบการผลิตยางพารา อำเภอพนม จังหวัดสุราษฎร์ธานี. สงขลา : วิทยานิพนธ์

ปริญญาโท สาขาพัฒนาการเกษตร มหาวิทยาลัยสงขลานครินทร์.

องค์การสวนยางพารา. 2553. ประวัติยางพารา. [ออนไลน์]. URL :

<http://www.reothai.co.th/Para1.htm> [สืบค้นเมื่อวันที่ 17 กรกฎาคม 2553]

ฮาวีร์สมิ์ เหมยา. 2553. ปัจจัยที่มีอิทธิพลต่อการตัดสินใจเลือกจ้างแรงงานของเกษตรกรชาวสวน

ยางในพื้นที่ อำเภอสะเดา จังหวัดสงขลา. สงขลา : สารนิพนธ์ปริญญาโท สาขาการ

จัดการธุรกิจเกษตร มหาวิทยาลัยสงขลานครินทร์.

ภาคผนวก

แบบสอบถามสำหรับเกษตรกร

โครงการวิจัยเรื่อง : ปัจจัยที่มีผลต่อการปันส่วนรายได้ระหว่างเจ้าของสวนและแรงงานกรีดยาง

ในอำเภอคลองหอยโข่ง จังหวัดสงขลา

คำชี้แจง แบบสอบถามฉบับนี้เป็นเครื่องมือประกอบการรวบรวมข้อมูลโครงการวิจัยเพื่อสารนิพนธ์ (Minor Thesis) สำหรับหลักสูตร ศิลปศาสตรมหาบัณฑิต สาขาวิชาการจัดการธุรกิจเกษตร คณะเศรษฐศาสตร์ มหาวิทยาลัยสงขลานครินทร์ วิทยาเขตหาดใหญ่เพื่อความสมบูรณ์ของข้อมูลและประโยชน์ของผลการศึกษา ผู้วิจัยจึงใคร่ขอความกรุณาท่านได้ให้ความอนุเคราะห์ตอบแบบสอบถามบนพื้นฐานความเป็นจริงและโดยอิสระ ข้อมูลทั้งหมดผู้วิจัยจะเก็บเป็นความลับและขอขอบพระคุณเป็นอย่างสูง ที่ท่านได้ให้ความอนุเคราะห์ในครั้งนี้

แบบสอบถามประกอบด้วย 4 ตอน ดังนี้

ตอนที่ 1 ข้อมูลทั่วไปทางเศรษฐกิจและสังคมของเกษตรกรชาวสวนยางพารา

ตอนที่ 2 การจัดการสวนยางพาราของเกษตรกรชาวสวนยางพารา

ตอนที่ 3 การจัดการแรงงานในการกรีดยางและการปันส่วนแบ่งจากการกรีดยางของเกษตรกรชาวสวนยางพารา

ตอนที่ 4 ปัญหา อุปสรรคและข้อเสนอแนะการปันส่วนแบ่งระหว่างเจ้าของสวนและผู้รับจ้าง

กรุณาเติมข้อความหรือเครื่องหมาย ✓ หน้าของที่ตรงกับท่านมากที่สุด

ตอนที่ 1 ข้อมูลทั่วไปทางเศรษฐกิจและสังคมของเกษตรกรชาวสวนยาง

1. เพศ (1) ชาย (2) หญิง

2. อายุ ปี

3. ศาสนา

(1) พุทธ (2) คริสต์ (3) อิสลาม

(4) อื่น ๆ (โปรดระบุ).....

4. สถานภาพสมรส

(1) โสด (2) สมรส (3) หย่าร้าง (4) หม้าย

5. ระดับการศึกษา

- (1) ประถมศึกษา (2) มัธยมศึกษาตอนต้น
- (3) มัธยมศึกษาตอนปลาย/ปวช. (4) อนุปริญญา/ปวส.
- (5) ปริญญาตรี (6) สูงกว่าปริญญาตรี
- (7) อื่น ๆ (โปรดระบุ).....

6. จำนวนสมาชิกในครัวเรือน คน

7. จำนวนบุตร..... คน ประกอบอาชีพแล้ว คน

กำลังศึกษา คน (โปรดระบุระดับการศึกษา)

8. จำนวนสมาชิกในครัวเรือนที่ทำสวนยางพารา..... คน

9. อาชีพหลัก (ที่มาของรายได้หลัก)

- (1) สวนยางพารา (2) เกษตรอื่น ๆ ระบุ.....
- (3) ข้าราชการ/พนักงานรัฐวิสาหกิจ (4) ค้าขาย
- (5) พนักงานเอกชน (6) รับจ้างทั่วไป
- (7) อื่น ๆ (โปรดระบุ).....

10. อาชีพรอง (ที่มาของรายได้รอง)

- (1) สวนยางพารา (2) เกษตรอื่น ๆ ระบุ.....
- (3) ข้าราชการ/พนักงานรัฐวิสาหกิจ (4) ค้าขาย
- (5) พนักงานเอกชน (6) รับจ้างทั่วไป
- (7) อื่น ๆ (โปรดระบุ).....

11. รายได้เฉลี่ยต่อเดือน (จากอาชีพหลัก) ประมาณ บาท

12. รายได้เฉลี่ยต่อเดือน (จากอาชีพรอง) ประมาณ บาท

13. รายได้จากสวนยางพาราเฉลี่ยต่อเดือน..... บาท (หลังจากปันส่วนแบ่งแล้ว)

คิดเป็น % ของรายได้ครอบครัว

14. รายจ่ายเฉลี่ยต่อเดือนของครอบครัว..... บาท

15. หนี้สินของครอบครัว

15.1 เป็นหนี้หรือไม่ (1) ไม่เป็น (2) เป็น จำนวน บาท

15.2 กู้จากแหล่งใดบ้าง

15.3 ใช้เพื่อวัตถุประสงค์ใดบ้าง.....

ตอนที่ 2 การจัดการสวนยางพาราของเกษตรกรชาวสวนยางพารา

1. ประสบการณ์ในการทำสวนยางพารา..... ปี
2. พื้นที่ที่ครอบครองทั้งสิ้น..... ไร่ แบ่งเป็น
 - 2.1) สวนยางที่เปิดกรีดแล้ว..... ไร่ อายุต้นยาง.....ปี
 - 2.1) สวนยางที่ยังไม่เปิดกรีด ไร่
 - 2.3) พื้นที่เกษตรอื่น ๆ ไร่
 - 2.4) ที่ดินเปล่า ไร่
 - 2.5) อื่น ๆ (โปรดระบุ) ไร่
3. ระยะทางจากสวนยางจนถึงจุดรับซื้อ(สวนยางที่เปิดกรีดแล้ว).....กิโลเมตร
4. ลักษณะพื้นที่สวนยาง

<input type="checkbox"/> (1) พื้นที่ราบ	<input type="checkbox"/> (2) พื้นที่เนิน
<input type="checkbox"/> (3) พื้นที่ลวน	<input type="checkbox"/> (4) พื้นที่เขา
<input type="checkbox"/> (5) อื่น ๆ (โปรดระบุ)	
5. วิธีการกรีดยาง

<input type="checkbox"/> (1) ปกติ	<input type="checkbox"/> (2) นอย
<input type="checkbox"/> (3) อื่น ๆ (โปรดระบุ)	
6. มีการใช้เทคโนโลยีในการเพิ่มน้ำยางหรือไม่ ถ้ามีใช้เทคโนโลยีใด

<input type="checkbox"/> (1) ไม่มี	<input type="checkbox"/> (2) มี (ระบุ)
------------------------------------	--
7. ลักษณะผลผลิตยางที่จำหน่ายจากสวน(ตอบได้มากกว่า 1 ข้อ)

<input type="checkbox"/> (1) น้ำยาง ผลผลิตเฉลี่ย.....กิโลกรัม(เนื้อยางแห้ง)
<input type="checkbox"/> (2) ยางแผ่น ผลผลิตเฉลี่ย.....กิโลกรัม
<input type="checkbox"/> (3) เศษยาง ผลผลิตเฉลี่ย.....กิโลกรัม

**ตอนที่ 3 การจัดการแรงงานในการกรีดยางและการปันส่วนแบ่งจากการกรีดยางของเกษตรกร
ชาวสวนยางพารา**

1. ท่านมีแรงงานในการกรีดยาง คน
2. แรงงานในการกรีดยางของท่านได้จากจากแหล่งใด
 - (1) คนในพื้นที่ (2) คนนอกพื้นที่ (ไปรตระบุ).....
 - (3) แรงงานต่างด้าว (ไปรตระบุสัญชาติ).....
 - (4) อื่น ๆ (ไปรตระบุ)
3. ความสัมพันธ์ระหว่างเจ้าของสวนยางและแรงงาน
 - (1)ญาติสนิท (2) เพื่อน
 - (3) คนรู้จัก (4) แรงงานเก่า
 - (5) ลูกจ้างทั่ว ๆ ไป
4. อายุงานของแรงงานที่กรีดยางในสวนยางของท่านประมาณ ปี
5. ประสบการณ์ในการกรีดยางของแรงงาน (รวมทั้งการกรีดยางที่เคยทำจากที่อื่น)ประมาณ.....ปี
6. ลักษณะการปันส่วนรายได้จากสวนยางพารา (เจ้าของสวน : แรงงานกรีดยาง)
 - (1) 70 : 30 (2) 60 : 40
 - (3) 55 : 45 (4) 50 : 50
 - (5) อื่น ๆ (ไปรตระบุ)
7. ในกรณีปันส่วนข้อ 6 มีเงื่อนไขอื่น ๆ ที่แรงงานต้องดำเนินการในการจัดการสวนยางหรือไม่ (ตอบได้มากกว่า 1 ข้อ)
 - (1) ดูแลตัดหญ้าหรือฉีดยาฆ่าหญ้าภายในสวน
 - (2) ใส่ปุ๋ยสวนยาง
 - (3) ผู้รับจ้างกรีดยางมีส่วนรับผิดชอบค่าปุ๋ย ในอัตรา
 - (4) เศษยางทั้งหมดให้ผู้รับจ้างกรีดยาง
 - (5) เศษยางแบ่งระหว่างผู้รับจ้างกรีดยางและเจ้าของในอัตรา
 - (6) มีสวัสดิการอื่น ๆ ให้ผู้รับจ้างกรีดยาง คือ
 - (7) อื่น ๆ (ไปรตระบุ)

8. ใครเป็นผู้กำหนดส่วนแบ่งรายได้จากการกรีดยาง (ตอบได้มากกว่า 1 ข้อ)

- (1) ตั้งแต่บรรพบุรุษหรือเจ้าของเดิมเป็นผู้กำหนด
- (2) เจ้าของสวนเป็นผู้กำหนด
- (3) แรงงานเป็นผู้กำหนด
- (4) ตกลงร่วมกัน
- (5) บันส่วนรายได้ตามอัตราในพื้นที่ที่มีการปันส่วนในปัจจุบัน
- (6) อื่น ๆ (โปรดระบุ).....

ตอนที่ 4 ปัญหา อุปสรรคและข้อเสนอแนะการปันส่วนแบ่งระหว่างเจ้าของสวนและผู้รับจ้าง

1. ปัญหาและอุปสรรคในการจ้างแรงงานในรูปแบบของการปันส่วนแบ่งรายได้ในสวนยางพารา

.....

.....

.....

.....

.....

.....

.....

2. ปัญหาอื่น ๆ

.....

.....

.....

.....

.....

.....

.....

.....

3. ข้อเสนอแนะ

.....

.....

.....

.....

.....

ประวัติผู้เขียน**ชื่อ-สกุล****วิไลวรรณ อึ้งสุวรรณสกุล****วัน เดือน ปีเกิด****3 สิงหาคม 2528****วุฒิการศึกษา****วุฒิ****ชื่อสถาบัน****ปีที่สำเร็จการศึกษา****บริหารธุรกิจบัณฑิต****มทร. ศรีวิชัย สงขลา****พ.ศ.2550****ตำแหน่งงานและสถานที่ทำงาน****พ.ศ. 2550-ปัจจุบัน พนักงานบริษัท สยามเซมเพอร์เมด จำกัด**