

รายงานการวิจัย

การใช้ฐานข้อมูลดัชนีวารสารภาษาไทยของผู้ใช้บริการ สำนักทรัพยากรการเรียนรู้
คุณหญิงหลง อรรถกระวีสุนทร

The use of Thai Periodical Index database by users of KhunYing Long
Athakravisunthorn Learning Resources Center's OPAC.

พรทิพา ณ นคร

สำนักทรัพยากรการเรียนรู้คุณหญิงหลง อรรถกระวีสุนทร
มหาวิทยาลัยสงขลานครินทร์ วิทยาเขตหาดใหญ่

2553

งานวิจัยนี้ได้รับทุนอุดหนุนการวิจัยจากเงินรายได้มหาวิทยาลัยสงขลานครินทร์
วิทยาเขตหาดใหญ่ ประเภททั่วไป ประจำปี 2552

หัวข้อวิจัย : การใช้ฐานข้อมูลดัชนีวารสารภาษาไทยของผู้ใช้บริการ สำนักทรัพยากรการเรียนรู้
คุณหญิงหลง อรรถกระวีสุนทร

ผู้วิจัย : นางพรทิพา ฒ นกร

บทคัดย่อ

การวิจัยนี้เป็นการวิจัยเชิงสำรวจเพื่อศึกษาการใช้ฐานข้อมูลดัชนีวารสารภาษาไทย ตลอดจนการเข้าถึงบทความในวารสาร ปัญหาการใช้ฐานข้อมูลดัชนีวารสารภาษาไทย ตลอดจน ปัญหาการเข้าถึงบทความในวารสาร ความคิดเห็น/ข้อเสนอแนะเกี่ยวกับวารสารและการใช้ ฐานข้อมูลดัชนีวารสารภาษาไทยของผู้ใช้บริการ ณ สำนักทรัพยากรการเรียนรู้คุณหญิงหลง อรรถ กระวีสุนทร กลุ่มตัวอย่างได้จากการสุ่มอย่างง่าย จากผู้เข้ามาใช้บริการสืบค้นฐานข้อมูลดัชนีวารสาร ภาษาไทยจากเครื่อง/หน้าจอ OPAC ของสำนักทรัพยากรการเรียนรู้คุณหญิงหลง ฯ จำนวน 398 คน ได้รับแบบสอบถามคืน จำนวน 398 ชุด คิดเป็นร้อยละ 100 วิเคราะห์ข้อมูลด้วยสถิติต่าง ๆ คือ การ แจกแจงความถี่ ค่าร้อยละ ค่าเฉลี่ย และค่าเบี่ยงเบนมาตรฐาน ผลการวิจัยพบว่า

ผู้ให้บริการส่วนใหญ่ (ร้อยละ 97.5) เป็นนักศึกษา เป็นนักศึกษาระดับปริญญาตรี ร้อยละ 77.1 จากคณะวิทยาศาสตร์มากที่สุด (ร้อยละ 24.1) ส่วนใหญ่มีประสบการณ์ในการค้นหาบทความ วารสารภาษาไทย จากเครื่อง OPAC (ร้อยละ 74.6) และเรียนรู้วิธีการใช้ฐานข้อมูลดัชนีวารสาร ภาษาไทย โดยการทดลองสืบค้นด้วยตนเอง (ร้อยละ 66.2) และเข้ามาใช้ฐานข้อมูลดัชนีวารสาร ภาษาไทยสัปดาห์ละครั้ง (ร้อยละ 28.6) โดยมีวัตถุประสงค์ เพื่อทำรายงานประกอบการเรียน (ร้อยละ 69.4) ส่วนใหญ่สืบค้นฐานข้อมูลดัชนีวารสารภาษาไทยในกลุ่มวิทยาศาสตร์และเทคโนโลยี (ร้อยละ 63.6) และมีความต้องการข้อมูลบรรณานุกรมที่ตีพิมพ์ในระยะ 2 ปี ถึงปัจจุบันมากที่สุด (ร้อยละ 34.4) โดยส่วนใหญ่สืบค้นด้วยชื่อเรื่องตามลำดับอักษร (ร้อยละ 62.6) และมีความต้องการสืบค้นข้อมูลโดย จำกัดการค้นหาตามประเภททรัพยากรหรือคอลเลกชันเพื่อเลือกเฉพาะบทความวารสารภาษาไทย ร้อยละ 58.3 แต่มีผู้ให้บริการ ร้อยละ 63.3 ไม่ทราบว่าหลังการสืบค้นสามารถบันทึกผล (Save) ส่ง E-mail ได้ และส่วนใหญ่ (ร้อยละ 60.6) พบรายการบรรณานุกรมไม่สมบูรณ์ ทำให้ไม่สามารถ ติดตามบทความได้ สำหรับความต้องการเพิ่มรูปแบบการแสดงผล พบว่า ต้องการเพิ่มรูปแบบการ แสดงผลที่แสดงเนื้อหาเต็ม (Full text) ร้อยละ 66.8 และผู้ใช้จะคลิกลิงค์จากแหล่งข้อมูล (Source)

(2)

เพื่อตรวจสอบสถานะของวารสารก่อนจะไปค้นหาตัวเล่ม (บทความ) ถึงร้อยละ 74.9 นอกจากนี้ยังพบว่าผู้ใช้บริการส่วนใหญ่ (ร้อยละ 82.2) จะค้นบทความวารสารพบ และพบว่าเนื้อหาของบทความวารสารที่ได้ก็ตรงกับความต้องการ ถึงร้อยละ 90.4 กรณีที่ค้นบทความวารสารไม่พบนั้น ส่วนใหญ่ (ร้อยละ 37.2) จะแก้ปัญหาโดยการถามบรรณารักษ์/เจ้าหน้าที่

สำหรับปัญหาการใช้ฐานข้อมูลดัชนีวารสารภาษาไทย 4 ด้าน คือ ด้านทางเลือก ด้านผลการสืบค้น ด้านอุปกรณ์คอมพิวเตอร์ ตลอดจนด้านการเข้าถึงบทความในวารสาร โดยภาพรวมอยู่ในระดับปานกลาง ($\bar{X} = 2.69$, $SD = .56$) โดยพบปัญหาการเข้าถึงบทความในวารสาร ปัญหาด้านผลการสืบค้น ปัญหาด้านทางเลือก และปัญหาด้านอุปกรณ์คอมพิวเตอร์ มากตามลำดับ

Research Title : The use of Thai Periodical Index database by users of KhunYing Long
Athakravisunthorn Learning Resources Center's OPAC.

Researcher : Mrs. Pornnipa Na nakorn

Absattract

This research is a survey of the use, problems of use, problems in accessing the Thai Periodical Index Database and those in accessing of journal articles from Khunying Long Athakravisunthorn Learning Resources Center's OPAC. Opinions and suggestions concerning journals and use of the Thai Periodical Index Database were also obtained. The number of 398 users of the OPAC main menu was included as the research samples based on the simple sampling method. The questionnaire used in this study was checked for face validity by three experts and experienced librarians and its reliability coefficient (Cronbach's Alpha) was 0.96. Data from all 398 questionnaires were calculated for frequency, percentage, mean and standard deviations, using the SPSS version 11.5.

Results revealed that almost all the users (97.5 %) were students and most of these (77.1 %) were under graduate students, most of which (24.1%) were Faculty of Science students. Concerning the use of the Thai Periodical Index Database, 74.6% of the users stated that they had some experience performing searches for Thai periodicals from the main menu of OPAC; and 66.2 percent learned how to use the Thai Periodical Index Database by themselves. 28.6 percent of the users reported accessing the Thai Periodical Index Database once a week. 69.4 percent of the users used the database for academic report writing. 63.6 percent of the users performed the searches in the categories of Science and Technology in the Thai Periodical Database. 34.4 percent of the users required the periodicals within the latest two years. 62.6 percent used the alphabetical title key word search while 58.3 percent limited their search using types or collections of resources of the Thai Periodical Index Database.

Regarding the problems in using the Thai Periodical Index Database, 63.3 percent of the users did not know that their search results can be saved and then mailed to themselves

for convenience. While 60.6 percent of the users reported that they had problems with the incomplete references so they could not get the periodicals they were looking for. Concerning desirable forms of the search results, 66.8 percent of the users stated that they wanted to have the results in full texts and 74.9 percent of the users stated that they normally clicked the links from the source to check the availability of the searched documents before accessing the real journals. In terms of success of the search, a high percentage of 82.2 said that they could get the periodicals and a high percentage of 90.4 of the users found the articles they were looking for. In case of failure of the searches, it was found that 37.2 of the users asked the librarians for help.

The problems of use of the Thai Periodical Index Database-- in the four areas of alternatives for search methods, search results, computer facilities and the accessibility to the Thai periodicals-- were found at a moderate level (Mean =2.69, S.D. =.56) ranging from accessibility to the articles in the journals, search results, alternatives in researching, and computer facility successively.

กิตติกรรมประกาศ

การวิจัยเรื่อง การใช้ฐานข้อมูลดัชนีวารสารภาษาไทยของผู้ใช้บริการ สำนักทรัพยากรการเรียนรู้คุณหญิงหลงฯ ฉบับนี้สำเร็จลุล่วงไปด้วยดีก็ด้วยความอนุเคราะห์ของรองศาสตราจารย์ ดร. อาคม ใจแก้ว ผู้อำนวยการหลักสูตรปริญญาเอกสาขาการจัดการ คณะวิทยาการจัดการ มหาวิทยาลัยสงขลานครินทร์ ที่กรุณาเป็นที่ปรึกษาจนงานวิจัยสำเร็จลงด้วยดี ผู้วิจัยขอขอบคุณเป็นอย่างสูงมา ณ ที่นี้ ขอขอบคุณ คุณสายพิน วิไลรัตน์ ผู้อำนวยการสำนักหอสมุด มหาวิทยาลัยทักษิณ ซึ่งเคยเป็นผู้บังคับบัญชาของผู้วิจัยที่ได้ช่วยเหลืองานวิจัยฉบับนี้ด้วย

ผู้วิจัยขอขอบคุณ รองศาสตราจารย์ปัญญาธิ์ งามศรีตระกูล ผู้อำนวยการสำนักทรัพยากรการเรียนรู้คุณหญิงหลงฯ ที่สนับสนุน และส่งเสริม ผู้วิจัยด้วยดีเสมอมา รวมทั้งคุณชูศรี วังสานุวัตร หัวหน้าฝ่ายพัฒนาระบบสารสนเทศ และคุณสิทธิชัย ลำธารทรัพย์ บรรณารักษ์ชำนาญการ สำนักฯ ที่คอยช่วยเหลือ ให้คำแนะนำแก่ผู้วิจัย ขอขอบคุณมหาวิทยาลัยสงขลานครินทร์ วิทยาเขตหาดใหญ่ และคณะกรรมการพิจารณาจัดสรรทุนสนับสนุนโครงการวิจัยที่ให้ทุนอุดหนุนงานวิจัยนี้

สุดท้ายนี้ขอขอบคุณ กลุ่มตัวอย่างผู้ใช้บริการ สำนักทรัพยากรการเรียนรู้คุณหญิงหลงฯ ทุกคนที่สละเวลาให้ความร่วมมือในการตอบแบบสอบถามเป็นอย่างดี ผู้วิจัยรู้สึกขอบคุณในน้ำใจครั้งนี้เป็นอย่างยิ่ง

พรทิพา ฒ นคร

มิถุนายน 2553

สารบัญ

	หน้า
บทคัดย่อภาษาไทย	(1)
Abstract	(3)
กิตติกรรมประกาศ	(5)
สารบัญ	(6)
สารบัญภาพประกอบ	(8)
สารบัญตาราง	(9)
บทที่	
1. บทนำ	1
ความสำคัญและที่มาของการวิจัย	1
วัตถุประสงค์	3
ขอบเขตการวิจัย	3
นิยามศัพท์เฉพาะ	4
2. เอกสารและงานวิจัยที่เกี่ยวข้อง	5
แนวคิดเกี่ยวกับดัชนีวารสาร	5
คำจำกัดความของดัชนีวารสาร	5
ความสำคัญของดัชนีวารสาร	5
การจัดทำดัชนีวารสารในประเทศไทย	6
แนวคิดเกี่ยวกับระบบห้องสมุดอัตโนมัติกับฐานข้อมูลดัชนีวารสารภาษาไทย	
สำนักทรัพยากรการเรียนรู้ฯ	6
การสืบค้นฐานข้อมูลดัชนีวารสารภาษาไทยจากหน้าจอ OPAC	8
การเข้าถึงตัวเล่ม (บทความ) วารสารภาษาไทย	13
แนวคิดด้านงานวิจัยที่เกี่ยวข้อง	13
3. วิธีดำเนินการวิจัย	18
ที่มาของข้อมูล	18
ประชากรและกลุ่มตัวอย่างเป้าหมาย	18
เครื่องมือที่ใช้ในการวิจัย	20
การสร้างเครื่องมือที่ใช้ในการวิจัย	20

สารบัญ (ต่อ)

	หน้า
การทดสอบคุณภาพเครื่องมือ	21
การเก็บข้อมูล	21
การวิเคราะห์ข้อมูลและสถิติที่ใช้	21
บทที่	
4. ผลการวิจัย	23
5. สรุปผลการวิจัย อภิปรายผลและข้อเสนอแนะ	39
บรรณานุกรม	49
ภาคผนวก : แบบสอบถาม	53

สารบัญภาพประกอบ

ภาพประกอบที่	หน้า
2.1 หน้าเว็บไซต์ของสำนักทรัพยากรการเรียนรู้คุณหญิงหลง ฯ	8
2.2 หน้าจอสืบค้น OPAC	9
2.3 ตัวอย่างการสืบค้นจากหัวเรื่องตามลำดับอักษร	9
2.4 วิธีการจำกัดการสืบค้นเฉพาะบทความวารสารภาษาไทย	10
2.5 หน้าจอแสดงผลการสืบค้น	10
2.6 หน้าจอแสดงรายการข้อมูลดัชนีวารสารภาษาไทย	11
2.7 หน้าจอแสดงรายการที่ห้องสมุดมี วันกำหนดส่ง สถานะวารสาร เป็นต้น	12

สารบัญตาราง

ตารางที่	หน้า
3.1 ประชากรที่ใช้ในการศึกษาวิจัย	18
4.1 จำนวนและร้อยละของข้อมูลทั่วไปของกลุ่มตัวอย่าง	23
4.2 จำนวนและร้อยละจำแนกตามประสบการณ์การ การค้นหาคความวารสารภาษาไทย	26
4.3 จำนวนและร้อยละจำแนกตามการเรียนรู้วิธีการสืบค้น ฐานข้อมูลดัชนีวารสารภาษาไทย	27
4.4 จำนวนและร้อยละจำแนกตามความถี่ในการใช้ฐานข้อมูลดัชนีวารสารภาษาไทย	27
4.5 จำนวนและร้อยละจำแนกตามวัตถุประสงค์ในการใช้ ฐานข้อมูลดัชนีวารสารภาษาไทย	28
4.6 จำนวนและร้อยละจำแนกตามกลุ่มสาขาในการสืบค้นข้อมูลดัชนีวารสารภาษาไทย	28
4.7 จำนวนและร้อยละจำแนกตามความทันสมัยของข้อมูลบรรณานุกรมที่ต้องการ	29
4.8 จำนวนและร้อยละจำแนกตามทางเลือกที่ใช้ในการสืบค้น	29
4.9 จำนวนและร้อยละจำแนกตามความต้องการสืบค้นข้อมูลโดยจำกัดการค้นหาตาม ประเภททรัพยากรหรือคอลเลกชันเพื่อเลือกเฉพาะบทความวารสารภาษาไทย	30
4.10 จำนวนและร้อยละ จำแนกตามการรับรู้หลังจากการสืบค้นว่าสามารถบันทึกผล (Save) และส่ง E-mail ได้	30
4.11 จำนวนและร้อยละ จำแนกตามปัญหาที่พบในรายการแสดงผลการสืบค้น	31
4.12 จำนวนและร้อยละ จำแนกตามความต้องการเพิ่มรูปแบบการแสดงผล	31
4.13 จำนวนและร้อยละ จำแนกตามการคลิกลิงค์จากแหล่งข้อมูล (Source) เพื่อ ตรวจสอบสถานะของวารสารก่อนจะไปหาตัวเล่ม	32
4.14 จำนวนและร้อยละ จำแนกตามการพบบทความวารสาร	32
4.15 จำนวนและร้อยละ จำแนกตามวิธีแก้ปัญหา กรณีที่ไม่พบบทความวารสาร	33
4.16 จำนวนและร้อยละ จำแนกตามความตรงของเนื้อหาต่อความต้องการ	33

สารบัญตาราง (ต่อ)

ตารางที่	หน้า
4.17 ค่าเฉลี่ย ค่าเบี่ยงเบนมาตรฐาน ปัญหาการใช้ฐานข้อมูลดัชนีวารสารภาษาไทย และการเข้าถึงบทความในวารสารโดยภาพรวม	34
4.18 ค่าเฉลี่ย ค่าเบี่ยงเบนมาตรฐาน ปัญหาการใช้ฐานข้อมูลดัชนีวารสาร ด้านวิธีสืบค้น	34
4.19 ค่าเฉลี่ย ค่าเบี่ยงเบนมาตรฐาน ปัญหาการใช้ฐานข้อมูลดัชนีวารสาร ด้านผลการสืบค้น	35
4.20 ค่าเฉลี่ย ค่าเบี่ยงเบนมาตรฐาน ปัญหาในการใช้ฐานข้อมูลดัชนีวารสาร ด้านอุปกรณ์คอมพิวเตอร์	36
4.21 ค่าเฉลี่ย ค่าเบี่ยงเบนมาตรฐาน ปัญหาด้านการเข้าถึงบทความในวารสาร	36

บทที่ 1

บทนำ

ความสำคัญและที่มาของการวิจัย

รัฐธรรมนูญแห่งราชอาณาจักรไทย พ.ศ.2540 และพระราชบัญญัติการศึกษาแห่งชาติ พ.ศ. 2542 ได้เสริมสร้างการพัฒนาอุดมศึกษาด้วยแผนพัฒนาการศึกษาระดับอุดมศึกษาโดยกำหนดยุทธศาสตร์ในการสร้างขีดความสามารถของสถาบันอุดมศึกษาให้มีคุณภาพระดับสากล เปิดโอกาสให้นักศึกษาเข้าถึงบริการต่าง ๆ โดยเท่าเทียมกัน จัดหาและพัฒนาฐานข้อมูลองค์ความรู้และสื่อต่าง ๆ บนเครือข่ายเทคโนโลยีสารสนเทศเพื่อการศึกษา มีการจัดลำดับความสำคัญการผลิตกำลังคนระดับสูง ให้ความสำคัญสูงกับกลุ่มวิทยาศาสตร์ เทคโนโลยีสารสนเทศ รวมทั้งสาขาวิทยาการคอมพิวเตอร์ พัฒนาและส่งเสริมการวิจัย (ยาวลักษณ์ ราชแพทยาคม, 2548) เพื่อให้สถาบันอุดมศึกษามีเอกภาพ ประสิทธิภาพ และคุณภาพ สถาบันอุดมศึกษาจะต้องเป็นที่พึ่งของสังคม โดยการผลิตผู้รู้ ผู้สร้างความรู้ และองค์ความรู้ ไม่เป็นเพียงผู้บริโภคความรู้และเทคโนโลยี แต่ยังเป็นนักประดิษฐ์ คิดค้น นักวิจัย นักวิทยาศาสตร์มากขึ้น (อมรวิรัช นาคทรพรพ, 2544) และเป็นแหล่งรวมองค์ความรู้ที่เน้นการศึกษาวิจัยเพื่อให้เกิดองค์ความรู้ใหม่ ๆ ส่งเสริมพัฒนาการทางวิชาการแก่นักศึกษาและบัณฑิตให้เป็นผู้รอบรู้ มีความคิดสร้างสรรค์จากพื้นฐานความรู้ที่สะสมมาในทุกเรื่อง (วันชัย ศิริชนะ, 2550) รวมทั้งสร้างเสริมลักษณะนิสัยการค้นคว้าด้วยตนเองให้กับนักศึกษาด้วย (ทบวงมหาวิทยาลัย, 2544 : 17) พระราชบัญญัติการศึกษาแห่งชาติ ดังกล่าวจึงส่งผลต่อบทบาทของห้องสมุดมหาวิทยาลัยหลายประการเนื่องจากเป็นหน่วยงานหนึ่งในสถาบันอุดมศึกษาที่มีส่วนรับผิดชอบในการพัฒนาและสนับสนุนทางด้านวิชาการและจำเป็นต้องมีความพร้อมในเรื่องข้อมูลข่าวสาร ที่จะตอบสนองต่อความต้องการและการนำไปใช้ประโยชน์ของผู้ใช้บริการ เนื่องจากบทบาทที่สำคัญของห้องสมุดในระบบโครงสร้างทางวิชาการของสถาบันอุดมศึกษา คือ สนับสนุนการเรียนการสอนและการวิจัย

ปัจจุบันข้อมูล ข่าวสาร สารสนเทศที่เกิดขึ้นมีมากมาย เป็นยุคที่โลกก้าวไปอย่างรวดเร็ว มีการผลิตและเผยแพร่ข้อมูลข่าวสารในรูปแบบที่หลากหลายเพื่อใช้ในการศึกษาค้นคว้าวิจัยที่ลึกซึ้ง และพัฒนาความรู้ของตนเองให้ทันสมัยก้าวทันโลกที่ไม่หยุดนิ่ง พร้อมกับความต้องการของผู้ใช้บริการมีมากขึ้นและเปลี่ยนไป ฉะนั้นห้องสมุดจึงต้องปรับบทบาทการให้บริการที่มีความหลากหลายและมีบทบาทเชิงรุกมากยิ่งขึ้น

วารสารนับเป็นทรัพยากรสารสนเทศที่มีความสำคัญประเภทหนึ่งที่เสนอเรื่องราว โดยเฉพาะ ความก้าวหน้าทางวิทยาศาสตร์สาขาต่าง ๆ อย่างทันต่อเหตุการณ์ จึงเป็นสิ่งพิมพ์ที่ให้ความรู้ อย่างกว้างขวาง เหมาะแก่การนำไปประกอบการทำวิจัย ทำรายงาน ผลงานทางวิชาการต่าง ๆ ขณะนี้มีศาสตร์เกิดขึ้นมากมาย ก็ย่อมทำให้มีวารสารพิมพ์ออกเผยแพร่เหมือนกัน ผู้อ่านไม่สามารถตามอ่านได้ทั่วถึง และเป็นการยากต่อการค้นหาเรื่องที่ต้องการได้อย่างรวดเร็ว ดังนั้นห้องสมุดจึงจำเป็นต้องมีเครื่องมือช่วยที่มีความสามารถในการค้นหาว่า เรื่องที่ต้องการอยู่ในวารสารใด ปีใด ฉบับใด หน้าไหน นั่นคือ ดัชนีวารสาร จึงนับว่าดัชนีวารสารเป็นเครื่องมือที่สำคัญสำหรับให้บริการสารสนเทศบทความจากวารสาร เพื่อให้ผู้ใช้บริการสามารถสืบค้นรายละเอียดทางบรรณานุกรมได้อย่างถูกต้อง ครบถ้วน และสามารถเข้าถึงตัวเล่มวารสารได้สะดวก รวดเร็ว อันจะเป็นประโยชน์ต่อการเรียนการสอน การค้นคว้าวิจัยและการพัฒนาของศาสตร์ต่าง ๆ

ในระยะแรก ๆ ห้องสมุดสถาบันอุดมศึกษาส่วนใหญ่ปรับเปลี่ยนการดำเนินงานจากระบบมือสู่ระบบเครื่อง โดยเลือกใช้โปรแกรมสำเร็จรูป Mimi – Micro CDS/ISIS หลังจากนั้นห้องสมุดแต่ละแห่งก็ได้ศึกษาโปรแกรมสำเร็จรูปอื่น ๆ เช่น INNOPAC Dynix VTLS เป็นต้น (สิริรุ่ง พลธานี, 2542 : 86) เพื่อประยุกต์ให้เหมาะสมกับห้องสมุดของตน และมีการใช้คอมพิวเตอร์จัดทำดัชนีวารสารและสืบค้นได้โดยใช้โปรแกรมต่าง ๆ กันอย่างกว้างขวาง การศึกษาในระดับอุดมศึกษา เน้นการศึกษา ค้นคว้าและทำวิจัยเป็นหลัก นักศึกษาต้องรู้จักแสวงหาความรู้ด้วยตนเอง สำนักทรัพยากรการเรียนรู้คุณหญิงหลงฯ ในฐานะหน่วยสนับสนุนการเรียนการสอนหน่วยหนึ่งของมหาวิทยาลัย ตระหนักถึงความสำคัญในการสนับสนุนการเรียนการสอน ตลอดจนการค้นคว้าของผู้ใช้บริการ ในระยะแรกจึงได้จัดทำดัชนีวารสารไทยในรูปแบบดัชนีวารสารก่อน ต่อมาเริ่มนำโปรแกรมสำเร็จรูปเข้ามาจัดการฐานข้อมูลดังกล่าวโดยใช้โปรแกรม Mimi – Micro CDS/ISIS แต่เนื่องจาก CDS/ISIS เป็นเพียงโปรแกรมสำหรับการสร้างฐานข้อมูลไม่ได้เป็นโปรแกรมที่ออกแบบมาสำหรับการทำงานของห้องสมุดทุกระบบ โดยเฉพาะ จึงทำให้ค่อนข้างยุ่งยากในการใช้งาน ดังนั้น ปี พ.ศ. 2536 จึงได้ปรับเปลี่ยนมาใช้ โปรแกรม Dynix แทน จนกระทั่งปัจจุบันสำนักทรัพยากรการเรียนรู้คุณหญิงหลงฯ ได้ใช้โปรแกรมที่ศูนย์กลางคอมพิวเตอร์ มหาวิทยาลัยสงขลานครินทร์ดำเนินการพัฒนาระบบห้องสมุดอัตโนมัติขึ้นใช้เอง เพื่อทดแทนระบบห้องสมุด Dynix เดิม ผู้ใช้บริการสามารถสืบค้นข้อมูลดัชนีวารสารไทยได้ด้วยตนเองจากระบบ Online Public Access Cataloging หรือเรียกย่อ ๆ ว่า “OPAC” โดยใช้เมนูหน้าเดียวกันกับเมนูสืบค้นสิ่งพิมพ์ประเภทหนังสือและโสตทัศนวัสดุอื่น ๆ ผู้ใช้บริการทราบได้ทันทีว่า รายการที่ต้องการมีหรือไม่ในห้องสมุด

ด้วยเหตุผลดังกล่าวข้างต้น สำนักทรัพยากรการเรียนรู้คุณหญิงหลง อรรถกระวีสุนทร จึงได้ให้บริการฐานข้อมูลดัชนีวารสารไทย โดยใช้โปรแกรมที่ศูนย์กลางคอมพิวเตอร์ได้พัฒนาขึ้นเอง

ดังกล่าวมากระยะหนึ่งแล้ว ประกอบกับการจัดทำดัชนีวารสาร ก็ต้องคำนึงถึงความสำคัญของ ผู้ใช้บริการเป็นหลัก (Hermon, Nitechki and Altman, 1999 : 9) ผู้วิจัยจึงต้องการศึกษาการใช้ ฐานข้อมูลดัชนีวารสารไทยตลอดจนการเข้าถึงตัวเล่ม (บทความ) วารสาร เพื่อจะได้ทราบปัญหา และข้อเท็จจริงที่เป็นประโยชน์ต่อการที่จะนำมาปรับปรุง แก้ไข และพัฒนาการจัดทำฐานข้อมูล ดัชนีวารสารตลอดจนการเข้าถึงตัวเล่ม (บทความ) วารสารไทยต่อไป

วัตถุประสงค์

1. ศึกษาการใช้ฐานข้อมูลดัชนีวารสารภาษาไทย ตลอดจนการเข้าถึงบทความใน วารสาร ของผู้ใช้บริการสำนักทรัพยากรการเรียนรู้คุณหญิงหลง อรรถกระวีสุนทร
2. ศึกษาปัญหาการใช้ฐานข้อมูลดัชนีวารสารภาษาไทย ตลอดจนปัญหาการเข้าถึง บทความในวารสาร ความคิดเห็น/ข้อเสนอแนะเกี่ยวกับวารสารและการใช้ฐานข้อมูลดัชนีวารสาร ภาษาไทย

ขอบเขตการวิจัย

การวิจัยครั้งนี้เป็นการศึกษาการใช้ฐานข้อมูลดัชนีวารสารภาษาไทยของผู้ใช้บริการที่ สืบค้นข้อมูลดัชนีวารสารภาษาไทยจากเครื่อง/หน้าจอ OPAC ของสำนักทรัพยากรการเรียนรู้ คุณหญิงหลงฯ ระหว่างเดือนสิงหาคม-ตุลาคม 2552 โดยไม่รวมผู้ใช้บริการที่เป็นบุคคลภายนอก

นิยามศัพท์เฉพาะ

1. ผู้ใช้บริการ หมายถึง ผู้ใช้ที่เข้ามาสืบค้นข้อมูลโดยเลือกเฉพาะผู้ใช้บริการที่เข้ามา สืบค้นฐานข้อมูลดัชนีวารสารภาษาไทยจากเครื่อง/หน้าจอ OPAC ของสำนักทรัพยากรการเรียนรู้ คุณหญิงหลงฯ โดยไม่รวมผู้ใช้บริการที่เป็นบุคคลภายนอก
2. ฐานข้อมูลดัชนีวารสารภาษาไทย หมายถึง ฐานข้อมูลคอมพิวเตอร์ที่ใช้ในการจัดเก็บ และสืบค้นข้อมูลทางบรรณานุกรมของบทความวารสารภาษาไทย ของสำนักทรัพยากรการเรียนรู้ คุณหญิงหลงฯ
3. ทางเลือกที่ใช้ในการสืบค้น หมายถึง รายการที่ผู้ใช้เลือกใช้ในการสืบค้น ได้แก่ ชื่อเรื่องตามลำดับอักษร (Title Alphabetic) ชื่อเรื่องตามคำสำคัญ (Title Keyword) ชื่อผู้แต่ง

ตามลำดับอักษร (Author Alphabetic) ชื่อผู้แต่งตามคำสำคัญ (Author Keyword) หัวเรื่องตามลำดับอักษร (Subject Alphabetic) หัวเรื่องตามคำสำคัญ (Subject Keyword) หมายเลขทะเบียนข้อมูล (Bib #) หรือหมายเลขมาตรฐานสากลประจำวารสาร (ISSN)

4. รายการที่แสดงในแต่ละระเบียบ หมายถึง การแสดงผลของรายการลำดับที่ผู้ใช้ต้องการซึ่งในหน้าจอบรรยาย ประกอบด้วย ชื่อผู้แต่ง (Author) ชื่อเรื่อง (Title) โฉนด (Note) หัวเรื่อง (Subject) แหล่งข้อมูล (Source) ซึ่งประกอบด้วย ชื่อวารสาร ปีที่ ฉบับที่ เลขหน้าของวารสาร และหมายเลขทะเบียนข้อมูล (Bib #)

บทที่ 2

เอกสารและงานวิจัยที่เกี่ยวข้อง

การศึกษาครั้งนี้ผู้วิจัยมุ่งศึกษาถึงการใช้ฐานข้อมูลดัชนีวารสารภาษาไทย ตลอดจนการเข้าถึงบทความในวารสาร และปัญหาการใช้ฐานข้อมูลดัชนีวารสารภาษาไทย ตลอดจนปัญหาการเข้าถึงบทความในวารสาร ความคิดเห็น/ข้อเสนอแนะเกี่ยวกับวารสารและการใช้ฐานข้อมูลดัชนีวารสารภาษาไทยของผู้ใช้บริการ ณ สำนักทรัพยากรการเรียนรู้คุณหญิงหลง อรรถกระวีสุนทร โดยได้ศึกษาทบทวนเอกสารและงานวิจัยที่เกี่ยวข้อง เพื่อเป็นกรอบแนวคิดในการศึกษาดังต่อไปนี้

แนวคิดเกี่ยวกับดัชนีวารสาร

คำจำกัดความของดัชนีวารสาร

ดัชนีวารสาร คือ กระบวนการวิเคราะห์เนื้อหา บทความวารสาร โดยนำเนื้อหาสำคัญ และแนวคิดที่ได้จากบทความ มาจัดทำเป็นภาษาในระบบการจัดทำดัชนี และนำมาเรียงตามลำดับอักษร เพื่อให้ผู้ใช้สามารถค้นหาเรื่องราวเกี่ยวกับชื่อ หรือเรื่องนั้น ๆ คือ ชื่อบุคคล ชื่อนิตยสาร/องค์กรต่าง ๆ ชื่อสถานที่ หัวข้อ คำศัพท์สำคัญ (Keywords) (กรกมล รามบุตร, 2546 : 64)

ดัชนีวารสาร คือ เครื่องมือในการช่วยค้นหาบทความวารสาร โดยมีรายละเอียดทางบรรณานุกรมได้แก่ ชื่อผู้แต่ง ชื่อบทความ ชื่อวารสาร ปีที่ ฉบับที่ วันเดือนปี และเลขหน้าประกอบ (วรารุช ผลานันต์, 2537 : 130)

ดังนั้น ดัชนีวารสาร (Periodical index) ก็คือ เครื่องชี้้นำให้ผู้ใช้บริการสามารถเข้าถึงบทความ (ตัวเล่ม) วารสารได้ โดยชี้ให้ทราบว่า บทความที่ผู้ใช้ต้องการตีพิมพ์อยู่ในวารสาร ชื่อใด โดยบอกปีที่ (Volume) ฉบับที่ (Number) วัน เดือน ปี ของวารสาร พร้อมทั้งเลขหน้าประกอบ เพื่อความสะดวก รวดเร็วในการค้นหาบทความที่ต้องการ

ความสำคัญของดัชนีวารสาร

เนื่องจากปัจจุบันมีวารสารที่พิมพ์เผยแพร่เป็นจำนวนมาก บทความต่าง ๆ จึงมีจำนวนเพิ่มมากขึ้นเช่นกัน ทำให้ผู้ใช้บริการไม่สามารถตามอ่านได้ทั่วถึง จึงจำเป็นต้องมีเครื่องมือสำหรับ

ช่วยค้นหาบทความจากวารสารที่มีจำนวนมากนั้น ฉะนั้นดัชนีวารสารจึงนับเป็นเครื่องมือสำคัญที่จะช่วยให้ผู้ใช้บริการสามารถสืบค้นรายละเอียดทางบรรณานุกรมได้อย่างถูกต้อง ครบถ้วน และรวดเร็ว รวมทั้งสามารถเข้าถึงตัวเล่มวารสารได้อย่างสะดวกและรวดเร็วเช่นกัน อันจะเป็นประโยชน์ต่อการเรียนการสอน การค้นคว้าวิจัยและการพัฒนาของศาสตร์ต่าง ๆ โดยเฉพาะสาขาวิทยาศาสตร์ เทคโนโลยี และทางการแพทย์ ซึ่งอาจจะจัดเก็บในรูปแบบของบัตรรายการดัชนีวารสาร หรือในรูปแบบของฐานข้อมูลต่าง ๆ อย่างเป็นระบบ

การจัดทำดัชนีวารสารในประเทศไทย

ดัชนีวารสารที่ทำขึ้นเป็นครั้งแรกในประเทศไทย ได้แก่ ดัชนีกฎหมาย จัดทำโดยหลวงราชภัณฑ์ โทคากร ระหว่างปี พ.ศ. 2398 - 2467 จากนั้นได้มีองค์กรต่าง ๆ จัดทำดัชนีวารสารภาษาไทยเฉพาะบางสาขาวิชาออกมา ซึ่งไม่เพียงพอต่อความต้องการของผู้ใช้ ดังนั้นห้องสมุดสถาบันอุดมศึกษาไทยแต่ละแห่งต้องจัดทำบัตรดัชนีวารสารภาษาไทยขึ้นใช้เองและประสบปัญหาการจัดทำที่ซ้ำซ้อนกัน จึงมีการตกลงแลกเปลี่ยนบัตรดัชนีระหว่างกันเพื่อลดปัญหาดังกล่าว แต่ก็ไม่ประสบผลสำเร็จเท่าที่ควรและได้หยุดชะงักไป ประจวบกับเริ่มมีการนำคอมพิวเตอร์มาใช้ในการจัดทำดัชนีวารสาร ซึ่งในระยะแรกส่วนใหญ่จะใช้โปรแกรมสำเร็จรูป Mini-Micro CDS/ISIS ก่อนจะปรับเปลี่ยนมาใช้โปรแกรมสำเร็จรูปอื่นเพื่อพัฒนาการจัดการฐานข้อมูลที่ดีขึ้น เช่น โปรแกรม INNOPAC และทบทวนความร่วมมือแลกเปลี่ยนข้อมูลดัชนีวารสารภาษาไทยอีกครั้ง

แนวคิดเกี่ยวกับระบบห้องสมุดอัตโนมัติกับฐานข้อมูลดัชนีวารสารภาษาไทย สำนักทรัพยากรการเรียนรู้คุณหญิงหลง ฯ

ความเจริญก้าวหน้าด้านเทคโนโลยีสารสนเทศที่เป็นไปอย่างรวดเร็ว ส่งผลให้ห้องสมุดมีการพัฒนาระบบการทำงานและการให้บริการแบบเดิม ไปสู่ระบบอัตโนมัติ โดยนำระบบห้องสมุดอัตโนมัติมาใช้ในการจัดการระบบงานห้องสมุด ช่วยในงานต่าง ๆ สามารถเชื่อมโยงประสานกันได้อย่างต่อเนื่อง เพิ่มประสิทธิภาพของการทำงานทั้งในด้านความเร็ว ความถูกต้อง การลดความซ้ำซ้อนและความสะดวกในการปฏิบัติงาน เนื่องจากงานห้องสมุดเป็นงานบริการในวงกว้างมีการติดต่อแลกเปลี่ยนข้อมูล ระบบงานที่ใช้ต้องสามารถจัดการกับปริมาณสารสนเทศที่มีอยู่มากมายและเพิ่มขึ้นตลอดเวลาได้อย่างมีประสิทธิภาพ ทั้งยังต้องสามารถอำนวยความสะดวกให้กับผู้ใช้บริการด้วย การเขียนโปรแกรมคอมพิวเตอร์สำหรับทำงานห้องสมุดจึงเป็นงานที่ยากและ

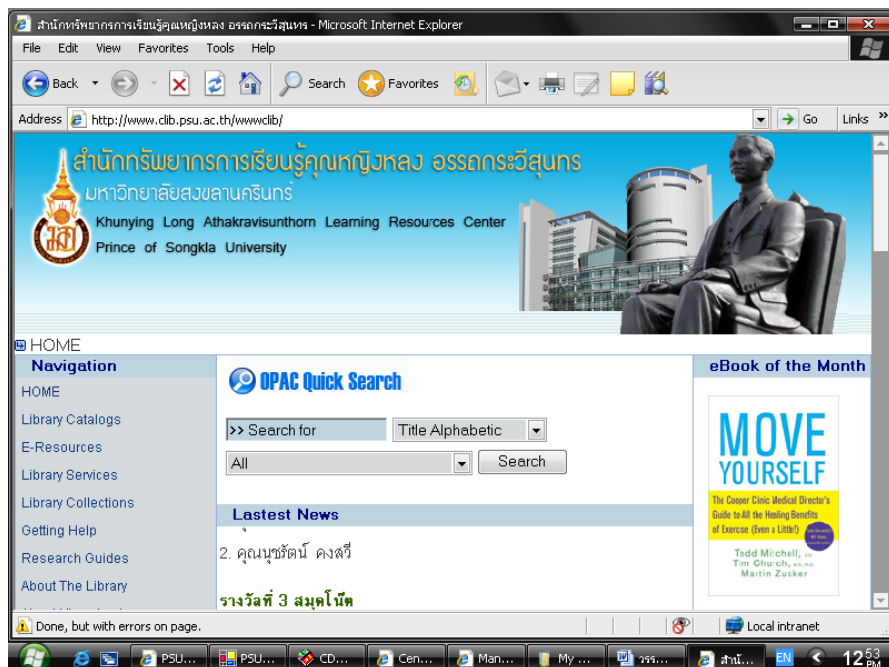
ซับซ้อนมาก แต่ก็มีห้องสมุดแนวหน้าในประเทศตะวันตกหลายห้องสมุดเขียน โปรแกรมใช้เองและ พัฒนาปรับปรุงให้ดีขึ้นเป็นลำดับจนกลายเป็นระบบห้องสมุดอัตโนมัติแบบบูรณาการที่สมบูรณ์แบบ ข้อดีของวิธีการนี้คือ โปรแกรมสามารถทำงานได้ตามความต้องการของห้องสมุดอย่างครบถ้วน แม้จะเป็นงานที่ซับซ้อนเพียงใดก็ตาม

ระยะแรกสำนักทรัพยากรการเรียนรู้คุณหญิงหลงฯ ได้จัดทำดัชนีวารสารภาษาไทยใน รูปบัตรดัชนีวารสาร โดยใช้ระบบมือในการจัดเก็บข้อมูลต่าง ๆ ต่อมาได้นำโปรแกรมสำเร็จรูป Mini – Micro CDS/ISIS ซึ่งพัฒนาโดยองค์การศึกษาศาสตร์และวัฒนธรรมแห่งสหประชาชาติ (UNESCO) มาใช้ในการปฏิบัติงาน แต่เนื่องจาก CDS/ISIS เป็นเพียงโปรแกรมสำหรับการสร้าง ฐานข้อมูลไม่ได้เป็นโปรแกรมที่ออกแบบมาสำหรับการทำงานของห้องสมุดทุกระบบ โดยเฉพาะ จึงทำให้ค่อนข้างยุ่งยากในการใช้งาน ดังนั้นปี พ.ศ. 2536 จึงได้เปลี่ยนมาใช้ โปรแกรม Dynix แทน รศ.ดร.บุญสม ศิริบำรุงสุข รองอธิการบดีฝ่ายวางแผนและพัฒนา มหาวิทยาลัยสงขลานครินทร์ใน ขณะนั้น ตระหนักถึงภาระค่าใช้จ่ายในส่วนค่าบำรุงรักษา (Maintenance) ที่จะต้องเกิดขึ้นทุกปี เนื่องจากมหาวิทยาลัยสงขลานครินทร์ มีถึง 5 เขตการศึกษาคือ หาดใหญ่ ปัตตานี ตรัง สุราษฎร์ธานี และ ภูเก็ต จึงมีนโยบายพัฒนาระบบห้องสมุดอัตโนมัติขึ้นใช้เอง โดยได้มอบหมาย ให้ศูนย์ คอมพิวเตอร์ ดำเนินการพัฒนาระบบห้องสมุดอัตโนมัติขึ้นใช้เอง เพื่อทดแทนระบบห้องสมุด Dynix เดิม โดยเริ่มใช้งาน version 1 ณ ฝ่ายหอสมุดคุณหญิงหลง อรรถกระวีสุนทร ซึ่งเป็นหอสมุด กลาง ของมหาวิทยาลัยเป็นแห่งแรกในปี พ.ศ. 2543 โดยได้ทำการโอนถ่ายข้อมูลจากระบบเก่าเข้าสู่ระบบ ใหม่ และใช้งานใน 3 โมดูลหลักคือ Cataloging ,Circulation และ OPAC ต่อมาพัฒนาปรับปรุงเป็น version ที่ 2 เมื่อกลางปี 2548 ขยายการใช้งานไปยังหอสมุดวิทยาศาสตร์สุขภาพ ห้องสมุดคณะทันต แพทยศาสตร์และห้องสมุดเขตการศึกษาตรัง สุราษฎร์ธานี ภูเก็ต จากความสำเร็จในการพัฒนาระบบ ห้องสมุดอัตโนมัติใช้เองของมหาวิทยาลัยสงขลานครินทร์นี้ สำนักงานคณะกรรมการการ อุดมศึกษาจึงได้สนับสนุนงบประมาณสำหรับการพัฒนาอีกจำนวนหนึ่ง และมีการแต่งตั้ง คณะกรรมการตรวจรับระบบซึ่งเป็นตัวแทนจากห้องสมุดสถาบันอุดมศึกษาของรัฐ จำนวน 10 คน ซึ่งแต่ละท่านเป็นผู้ที่มีความรู้ มีความเชี่ยวชาญ และมีประสบการณ์ในการใช้งานระบบห้องสมุด อัตโนมัติแบบเทิร์นคีย์จากต่างประเทศ นับเป็นอีกปัจจัยหนึ่งที่ช่วยให้ระบบที่พัฒนามีความสมบูรณ์ ยิ่งขึ้น จากการพัฒนาระบบดังกล่าวจนนำมาสู่ “ระบบห้องสมุดอัตโนมัติสำหรับสถาบันอุดมศึกษา ไทย (ALIST- Automated Library System for Thai Higher Education Institute)” ในปัจจุบัน และขยายการใช้งาน Version 3 ไปยังหอสมุดจอห์น เอฟ เคนเนดี วิทยาเขตปัตตานี มหาวิทยาลัย ราชภัฏวไลยอลงกรณ์ มหาวิทยาลัยเมืองหาดใหญ่ และขณะนี้ระบบอยู่ระหว่างการพัฒนา Version 4 ต่อไป

การสืบค้นฐานข้อมูลดัชนีวารสารภาษาไทยจากหน้าจอ OPAC

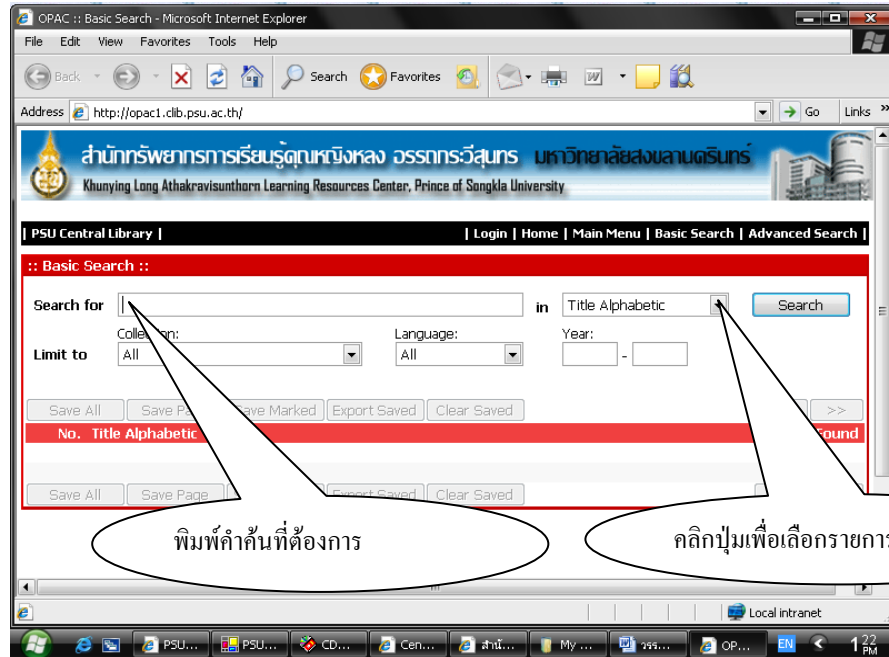
เมื่อต้องการใช้ข้อมูลในวารสาร บางครั้งผู้ให้บริการจะตรงไปที่ชั้นเก็บวารสารชื่อนั้น ๆ แล้วค้นหาข้อมูลจากตัวเล่มวารสารเลย ซึ่งเป็นวิธีการที่ทำให้เสียเวลามาก และข้อมูลที่ได้ อาจจะไม่ตรงกับที่ต้องการ ดังนั้นผู้ให้บริการควรค้นหาข้อมูลวารสารให้ถูกวิธีตามหลักการใช้ห้องสมุด โดยการใช้เครื่องมือช่วยค้น คือ สืบค้นจากฐานข้อมูลดัชนีวารสารไทย จากหน้าจอ OPAC ซึ่งสำนักทรัพยากรการเรียนรู้คุณหญิงหลงฯ ได้สร้างฐานข้อมูลดัชนีวารสารไทย เพื่อให้ผู้ใช้ทราบถึงบทความที่ต้องการ ว่าอยู่ในวารสารชื่อใด ปีที่ ฉบับที่ เดือน ปี และเลขหน้าใด

1. การติดต่อเข้าระบบเครือข่ายสืบค้นสารสนเทศของสำนักทรัพยากรการเรียนรู้คุณหญิงหลงฯ ติดต่อโดยใช้อินเตอร์เน็ตด้วยเว็บเบราว์เซอร์ที่ใช้งานได้ เช่น Netscape Communicator, Internet Explorer เป็นต้น และพิมพ์ URL: <http://www.clib.psu.ac.th> จะปรากฏหน้าเว็บไซต์ของสำนักทรัพยากรการเรียนรู้คุณหญิงหลงฯ จากนั้นคลิกสืบค้น OPAC จากหน้าจอเมนูหลัก ดังภาพประกอบที่ 2.1



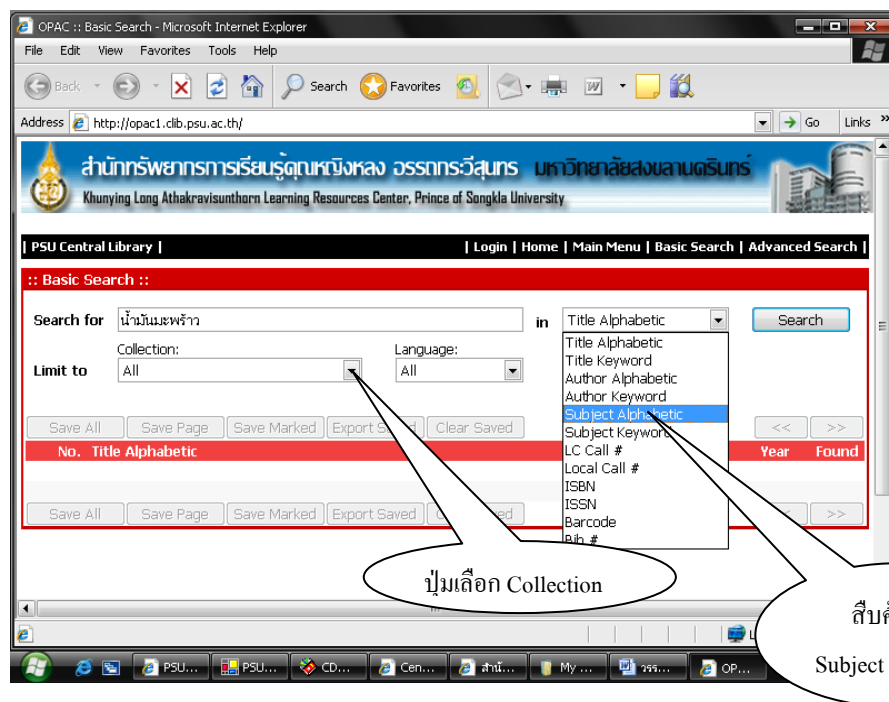
ภาพประกอบที่ 2.1 หน้าเว็บไซต์ของสำนักทรัพยากรการเรียนรู้คุณหญิงหลงฯ

2. เมื่อเข้าสู่หน้าจอสืบค้น OPAC จะปรากฏหน้าจอเมนู ดังภาพประกอบที่ 2.2 ซึ่งจะประกอบด้วยเมนูต่าง ๆ เพื่อให้ผู้ใช้บริการสามารถสืบค้นฐานข้อมูลได้

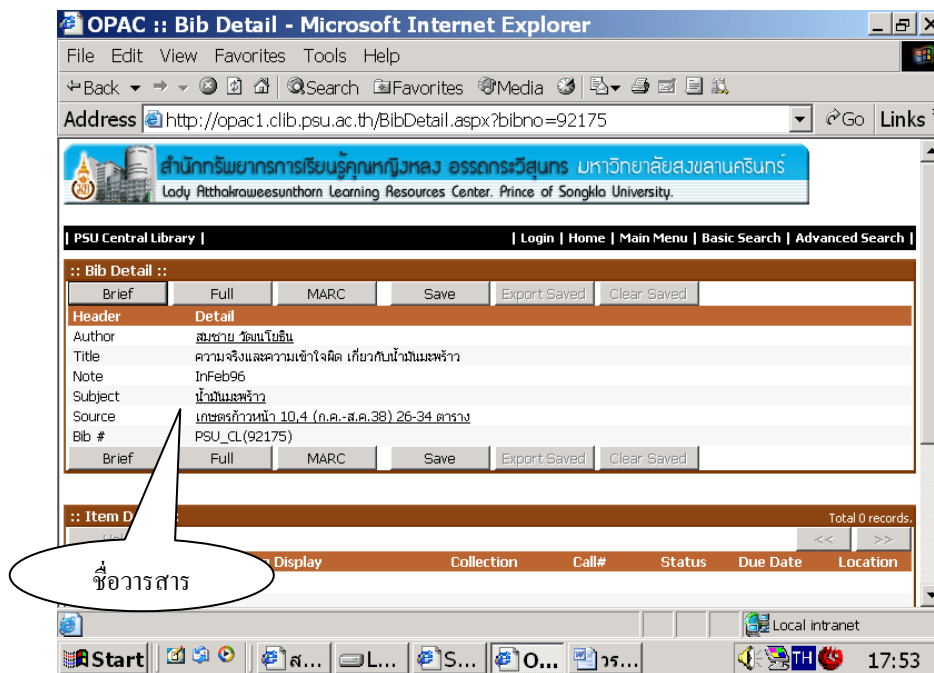


ภาพประกอบที่ 2.2 หน้าจอสืบค้น OPAC

3. จากนั้นพิมพ์คำค้นที่ต้องการในช่องคำค้น เช่น ค้นคำว่า “น้ำมันมะพร้าว” แล้วคลิกเลือกทางเลือกที่ต้องการ เช่น ต้องการค้นจาก “Subject alphabetic” (หัวเรื่องตามลำดับอักษร) ก็สามารถเลือกได้ ดังภาพประกอบที่ 2.3 ตัวอย่างการสืบค้นจากหัวเรื่องตามลำดับอักษร



6. ถ้าต้องการดูรายการใด ให้คลิกลิงก์ที่รายการนั้น ซึ่งแต่ละรายการจะขีดเส้นใต้เพื่อแสดงว่าสามารถเชื่อมโยงได้ เมื่อคลิกลิงก์รายการที่ต้องการ โปรแกรมจะประมวลผลข้อมูลแล้วแสดงผลในหนึ่งหน้าจอ จะประกอบด้วย การแสดงรายการข้อมูลดัชนีวารสาร คือ ชื่อผู้แต่ง (Author) ชื่อเรื่อง (Title) โฉนด (Note) หัวเรื่อง (Subject) แหล่งข้อมูล (Source) ซึ่งประกอบด้วย ชื่อวารสาร ปีที่ ฉบับที่ เลขหน้าของวารสาร หมายเลขทะเบียนวารสาร (Bib#) ดังภาพประกอบที่ 2.6



ภาพประกอบที่ 2.6 หน้าจอแสดงรายการข้อมูลดัชนีวารสารภาษาไทย

7. ถ้าต้องการทราบรายละเอียดของวารสาร ก็สามารถคลิกลิงก์เพื่อดูรายละเอียดได้จาก Source โดยคลิกที่ชื่อวารสาร ดังตัวอย่าง ภาพประกอบที่ 2.6 คือ “เกษตรก้าวหน้า” จะแสดงรายการที่ห้องสมุดมี (Library has) สถานที่จัดเก็บวารสาร (Holding display) สถานะของวารสาร (Status) และวันกำหนดส่ง (Due date) เป็นต้น ดังภาพประกอบที่ 2.7

The screenshot shows the OPAC Bib Detail page for a journal. The browser window title is "OPAC :: Bib Detail - Microsoft Internet Explorer". The address bar shows the URL: <http://opac1.clib.psu.ac.th/BibDetail.aspx?bibno=91543>.

The page displays the following information:

- Header:** ISSN 0857-3972
- Title:** รายการที่ห้องสมุดมี (วารสารออกซีกว่ากำหนด2 ปี)
- Frequency:** รายเดือน (วารสารออกซีกว่ากำหนด2 ปี)
- Subject:** ...
- Library has:** ...
- Bib #:** PSU_CL(91543)
- Bound:** ...

The "Item Detail" section shows a table of holdings:

No.	Barcode	Holding Display	Collection	Call#	Status	Due Date	Location
1	516463	3rd Floor 1st Building	Serials	ปีที่ 17 ฉบับที่ 1-3 (ม.ค.-ธ.ค. 47)	Available		PSU,CL
2	516458	3rd Floor 1st Building	Serials	ปีที่ 18 ฉบับที่ 1-3 (ม.ค.-ธ.ค. 48)	Available		PSU,CL
3	517734	3rd Floor 1st Building	Serials	ปีที่ 20 ฉบับที่ 1 (ม.ค./เม.ย. 50)	Available		CL
4	517739	3rd Floor 1st Building	Serials	ปีที่ 20 ฉบับที่ 2 (พ.ค./ส.ค. 50)	Check Out	22/01/2008	

The "Order Detail" section shows "Total 0 records".

Annotations in the image:

- A speech bubble pointing to the title "รายการที่ห้องสมุดมี" contains the text "รายการที่ห้องสมุดมี".
- A speech bubble pointing to the "Due Date" column in the Item Detail table contains the text "วันกำหนดส่ง".
- A speech bubble pointing to the "Status" column in the Item Detail table contains the text "สถานะของวารสาร".

ภาพประกอบที่ 2.7 หน้าจอแสดงรายการที่ห้องสมุดมี วันกำหนดส่ง และสถานะวารสาร เป็นต้น

การเข้าถึงตัวเล่ม (บทความ) วารสารภาษาไทย

การจัดเก็บวารสารภาษาไทยที่อยู่ในรูปสิ่งพิมพ์เพื่อให้บริการของสำนักทรัพยากรการเรียนรู้คุณหญิงหลงฯ จัดเก็บ ณ อาคาร 1 ชั้น 3 ดังนี้

1. วารสารใหม่ฉบับล่าสุด จะให้บริการที่ชั้นวารสารใหม่ เรียงตามลำดับอักษรชื่อวารสาร ในระยะเวลา 1 เดือน ผู้ใช้บริการจึงสามารถยืมได้
2. วารสารฉบับล่วงเวลา เล่มปลีก จะวางไว้ได้ฉบับใหม่ล่าสุดตามลำดับอักษรและสามารถยืมได้เช่นกัน
3. วารสารฉบับล่วงเวลาที่เย็บเล่ม จัดเก็บที่ชั้นวารสารเย็บเล่ม เรียงตามลำดับอักษรชื่อวารสาร แต่ไม่สามารถยืมได้

แนวคิดด้านงานวิจัยที่เกี่ยวข้อง

ผู้วิจัยได้ศึกษางานวิจัยภายในประเทศที่เกี่ยวข้องกับการใช้ฐานข้อมูลดัชนีวารสารดังต่อไปนี้

ศอปิยะ บุญตามช่วย (2552) ศึกษาการสืบค้นฐานข้อมูลดัชนีวารสารภาษาไทยของหอสมุดจอห์น เอฟ. เคนเนดี โดยนักศึกษามหาวิทยาลัยสงขลานครินทร์ วิทยาเขตปัตตานี ผลการศึกษาพบว่า นักศึกษาส่วนใหญ่มีวัตถุประสงค์ในการสืบค้นฐานข้อมูลดัชนีวารสารภาษาไทยเพื่อทำรายงานประกอบการเรียนมากที่สุด มีความถี่ในการสืบค้นฐานข้อมูลสัปดาห์ละ 2-3 ครั้ง สืบค้นข้อมูลโดยใช้ชื่อผู้แต่งมากที่สุด และนักศึกษาประสบปัญหาในการสืบค้นฐานข้อมูลด้านประสิทธิภาพของระบบอำนวยความสะดวก ด้านประสิทธิภาพของระบบฐานข้อมูลและด้านความรู้ และประสบการณ์ในการสืบค้นในระดับปานกลางทั้ง 3 ด้าน

ขวัญตระกูล กลิ่นสุคนธ์ (2547) ศึกษาการใช้ฐานข้อมูลดัชนีวารสารภาษาไทย ของนิสิตมหาวิทยาลัยนเรศวรทั้งระดับปริญญาตรีและปริญญาโท ในด้านวัตถุประสงค์ ความถี่ วิธีการสืบค้น คู่มือการสืบค้น การบันทึกผลการสืบค้น สถานที่ใช้สืบค้นและปัญหาที่ประสบ ผลการวิจัยพบว่านิสิตมหาวิทยาลัยนเรศวรส่วนใหญ่ มีวัตถุประสงค์ในการใช้ฐานข้อมูลดัชนีวารสารภาษาไทยเพื่อทำรายงานประกอบการเรียน ความถี่ในการใช้ฐานข้อมูลเดือนละครั้ง สืบค้นโดยใช้คำสำคัญ นิสิตเคยใช้คู่มือการสืบค้นที่สำนักหอสมุดจัดทำ ที่มีให้บริการไว้ที่เครื่องคอมพิวเตอร์ที่ใช้สืบค้น สืบค้นเนื้อหาสาขาวิชากลุ่มมนุษยศาสตร์และสังคมศาสตร์ บันทึกผลการสืบค้นที่ได้รับโดยคัดลอกข้อมูลจากการแสดงผลบนหน้าจอ และสืบค้นที่สำนักหอสมุด นิสิตประสบปัญหาระดับปานกลางในการใช้

ฐานข้อมูลบรรณานุกรมภาษาไทย ในด้านขาดคู่มือคำศัพท์ที่ใช้ค้นไว้ให้บริการ ผลการสืบค้นที่ได้รับไม่ตรงกับความต้องการ และเครื่องคอมพิวเตอร์ที่ให้บริการในสำนักหอสมุดมีจำนวนน้อย

พรณทิพย์ ปานงาม (2546) ศึกษาความสำเร็จและความล้มเหลวในการสืบค้นรายการแบบเชื่อมตรง (OPAC) ของระบบหอไรซ์ชันของนักศึกษามหาวิทยาลัยทักษิณ พบว่า นักศึกษาเข้าใช้ห้องสมุดเฉลี่ย 2-3 วัน/สัปดาห์ โดยใช้ฐานข้อมูล OPAC ในการสืบค้นมากที่สุด เพื่อค้นข้อมูลประกอบการเรียนวิชาต่าง ๆ เรียนรู้วิธีการใช้จากการถามเพื่อนแต่สืบค้นข้อมูลด้วยตนเอง ประสบความสำเร็จมากที่สุดโดยใช้ชื่อเรื่องในการสืบค้นมากกว่าทางเลือกอื่นๆ ผลการสืบค้นที่ได้ใกล้เคียงกับความต้องการ สำหรับสาเหตุของความล้มเหลวในการสืบค้น พบว่า นักศึกษาสับสนในการใช้ชื่อสกุลของผู้แต่งชาวตะวันตกในการสืบค้นเป็นอันดับแรก อยู่ในระดับปานกลาง เครื่องคอมพิวเตอร์มีจำนวนจำกัดและด้อยประสิทธิภาพ อยู่ในระดับปานกลาง ด้านผลการสืบค้นเกิดจากข้อมูลที่ได้ไม่ครอบคลุมทุกสาขาวิชาและข้อมูลที่ปรากฏหน้าจอมีรายละเอียดไม่เพียงพอ อยู่ในระดับปานกลาง

วัชรวิ พรหมพิจิตร (2546) ศึกษาความสำเร็จและความล้มเหลวในการสืบค้นบทความวารสารภาษาอังกฤษ พบว่า ผู้ใช้บริการสืบค้นบทความวารสารภาษาอังกฤษด้วยการใช้เครื่องมือช่วยค้น เช่น รายการสืบค้นแบบออนไลน์ (OPAC) และอื่น ๆ มีวัตถุประสงค์เพื่อใช้ในการทำงานทางวิชาการต่าง ๆ โดยใช้บทความในสาขาวิชาวิทยาศาสตร์และเทคโนโลยีมากกว่าสาขาอื่น แต่คอมพิวเตอร์มีจำนวนน้อย ไม่เพียงพอต่อการสืบค้น สำหรับปัจจัยที่ส่งผลต่อความสำเร็จและความล้มเหลวในการสืบค้นบทความวารสารภาษาอังกฤษ พบว่ามาจาก 3 ปัจจัย คือ ปัจจัยที่เกี่ยวข้องกับกลุ่มตัวอย่างโดยตรง ปัจจัยด้านสิ่งแวดล้อม และปัจจัยด้านคุณลักษณะของสารสนเทศ ได้แก่ไม่ได้บทความฉบับเต็มตามต้องการ

รัชนิกร อินเล็ก, สิริรุ่ง พลธานี และละออ ช้อยุ่น (2543) ศึกษาความพึงพอใจในการใช้ฐานข้อมูลดัชนีวารสารไทย ห้องสมุดมหาวิทยาลัยขอนแก่น จากหน้าจอ OPAC พบว่า ผู้ใช้ส่วนใหญ่เป็นนักศึกษาระดับปริญญาตรี ชั้นปีที่ 3 มากที่สุด มีความถี่ในการใช้ฐานข้อมูล 2-3 สัปดาห์/ครั้ง ทางเลือกที่ใช้ในการค้นข้อมูลมากที่สุด คือ ชื่อเรื่อง ซึ่งผู้ใช้เห็นว่าเป็นข้อมูลที่สำคัญมากในการแสดงผล ปัญหาที่พบได้แก่ ข้อมูลที่ได้ไม่ตรงตามความต้องการ หรือไม่พบข้อมูล ไม่ทราบชื่อผู้แต่งหรือชื่อวารสาร ไม่ทราบความหมายของข้อมูลที่แสดงในฐานข้อมูล เช่น รหัสย่อห้องสมุด เลข ISSN และ Holding มากที่สุด รองลงมา คือ ข้อมูลไม่ทันสมัย

สุจิตพร สิ้นศิริ (2542) ศึกษาเรื่องการประเมินคุณภาพฐานข้อมูลดัชนีวารสารภาษาไทยทางการแพทย์ หอสมุดคณะแพทยศาสตร์ จุฬาลงกรณ์มหาวิทยาลัย ผลการวิจัย พบว่า ระบบการสืบค้นยุ่งยาก ร้อยละ 11.33 ปัญหาที่พบมากในส่วนต่อประสานกับผู้ใช้ คือ การใช้เมนูคำสั่งภาษาไทยและ

ภาษาอังกฤษ ร้อยละ 34.28 ใช้วิธีการสืบค้นจากทางเลือก T (Term dictionary) ร้อยละ 55.07 และเป็นการค้นด้วยคำ ๆ เดียว ร้อยละ 42.34 มากที่สุดแต่ใช้คำค้นที่เป็นหัวเรื่องทางการแพทย์น้อยที่สุด ร้อยละ 8.69 ปัญหาในการสืบค้นคือ ไม่พบรายการที่ต้องการ ร้อยละ 26.03 มีรูปแบบการแสดงผล การค้นตรงกับความต้องการมากที่สุด ซึ่งประกอบด้วย ชื่อผู้เขียน ชื่อเรื่อง ชื่อวารสาร และบทคัดย่อ ร้อยละ 57.39 และต้องการหัวเรื่องและสถานที่ทำงานของผู้แต่งหลักเพิ่มในรูปแบบการแสดงผล ร้อยละ 39.06 และ 29.92 ตามลำดับ

ปาริชาติ เสารยะวิเศษ (2541) ศึกษาความสำเร็จและความล้มเหลวในการค้นหา บทความวารสารภาษาไทยของนักศึกษาระดับปริญญาตรีในหอสมุดกลาง สำนักวิทยบริการ มหาวิทยาลัยขอนแก่น พบว่า นักศึกษาส่วนใหญ่มีประสบการณ์จากการศึกษาด้วยตนเองมากที่สุด ค้นหาบทความ 1-3 ครั้ง/เดือน เพื่อเขียนรายงาน และค้นหาโดยใช้เครื่องมือช่วยค้นประเภท ฐานข้อมูลวารสารภาษาไทยมากที่สุด โดยใช้หัวเรื่องในการค้นมาก กรณีที่ค้นไม่พบตัวเล่มวารสาร ที่ต้องการก็จะเลิกค้น และมีการพบบทความวารสารและเนื้อหาของบทความตรงกับความต้องการ มากกว่าที่ไม่ตรงกับความต้องการ

ศศิวิมล ถาวรกิจ (2541) ศึกษาการจัดการฐานข้อมูลดัชนีวารสารในห้องสมุด มหาวิทยาลัยของรัฐในด้านอุปกรณ์และโปรแกรมคอมพิวเตอร์ที่ใช้ ขอบเขตของฐานข้อมูล โครงสร้าง ระเบียบข้อมูล การกำหนดศัพท์ดัชนีและปัญหาที่ประสบ และศึกษาการใช้ฐานข้อมูลดัชนีวารสาร ในห้องสมุดมหาวิทยาลัยของรัฐในด้านวัตถุประสงค์ในการใช้ วิธีการสืบค้นข้อมูล และปัญหาที่ ประสบ ผลการวิจัยพบว่า ห้องสมุดส่วนใหญ่ใช้เครื่องคอมพิวเตอร์ประเภทไมโครคอมพิวเตอร์และ โปรแกรม Mini-Micro CDS/ISIS ขอบเขตของฐานข้อมูลส่วนใหญ่เป็นวารสารภาษาไทยในสาขา สังคมศาสตร์ ห้องสมุดส่วนใหญ่กำหนดศัพท์ควบคุมมากกว่าศัพท์อิสระ ห้องสมุดประสบปัญหา ในการจัดการฐานข้อมูลดัชนีวารสารเรื่อง ศัพท์ดัชนีที่ปรากฏในกลุ่มมือภาษาไทยมีไม่เพียงพอ บุคลากร ในการจัดทำและพัฒนาฐานข้อมูลมีจำนวนน้อย และอุปกรณ์คอมพิวเตอร์มีจำนวนไม่เพียงพอใน การให้บริการ ผู้ใช้ส่วนใหญ่ใช้ฐานข้อมูลดัชนีวารสาร เพื่อทำรายงานประกอบการเรียน และสืบค้น โดยใช้ศัพท์อิสระมากกว่าศัพท์ควบคุม ผู้ใช้ประสบปัญหาในการใช้ฐานข้อมูลดัชนีวารสารเรื่อง ขาดคู่มืออธิบายการสืบค้นข้อมูล ฐานข้อมูลไม่ครอบคลุมเนื้อหาที่ต้องการ และเครื่องคอมพิวเตอร์ ที่ให้บริการมีจำนวนน้อย

สำหรับงานวิจัยของต่างประเทศที่เกี่ยวข้องกับการวิจัยในครั้งนี้ มีดังต่อไปนี้

Tenopir, King และBush (2004) ศึกษาการใช้วารสารฉบับพิมพ์กับวารสารอิเล็กทรอนิกส์ในการสืบค้นข้อมูลของผู้ใช้บริการ คณะแพทยศาสตร์ University of Tennessee Health Science Center (UTHSC) พบว่า ผู้ใช้ประมาณร้อยละ 70 ยังจะใช้วารสารฉบับพิมพ์และส่วนใหญ่เป็นบทความวารสารที่ทันสมัยและพบว่าผู้ใช้วารสารเพื่อทำงานวิจัยมากที่สุด

Fin และJohnson (2004) ศึกษาการใช้ดัชนีวารสารของอาจารย์และนักศึกษาปริญญาตรี คณะวิศวกรรมศาสตร์ พบว่า อาจารย์และนักศึกษาล้วนส่วนใหญ่ใช้ EI Compendex, INSPEC มากที่สุดและพบว่านักวิจัยปัจจุบันส่วนใหญ่ใช้ฐานข้อมูลเอกสารฉบับเต็ม เช่น IEEEExplore, Science Direct เป็นต้น ปัญหาที่ผู้ใช้ส่วนใหญ่พบ คือ ความยุ่งยากในการเข้าถึงฐานข้อมูล

Abdoulaye (2002) ศึกษาพฤติกรรมการค้นหาสารสนเทศของนักศึกษาชาวแอฟริกัน ณ International Islamic University Malaysia (IIUM) ผลการสัมภาษณ์นักศึกษาจำนวน 20 คน พบว่า นักศึกษาทราบถึงการให้บริการต่าง ๆ ของห้องสมุด แต่มีเพียงคนเดียวเท่านั้นที่เคยใช้บริการยืมระหว่างห้องสมุด และพบว่านักศึกษามีวัตถุประสงค์ในการค้นหาหนังสือ บทความในวารสาร และในอินเทอร์เน็ตเพื่อทำโครงการและงานวิจัย

Wildemuth และ Moore (1995) ศึกษาพฤติกรรมการสืบค้นและความสัมพันธ์ในการสืบค้นอย่างมีประสิทธิภาพของนักศึกษาปีที่ 3 จากฐานข้อมูล MEDLINE พบว่า ปกตินักศึกษา จะใช้การสืบค้นแบบคำ ๆ เดียว วลี หรือการผสมคำทั้งสองลักษณะมากที่สุด และบรรณารักษ์ สังเกตเห็นว่านักศึกษาพอใจในผลการสืบค้น ในขณะที่บรรณารักษ์เองเห็นว่า ผู้ใช้หลายคนไม่รู้จักรหัสการสืบค้นแบบศัพท์ควบคุม หัวเรื่องรอง และคำที่มีความหมายเหมือนกัน ฉะนั้นเพื่อให้การสืบค้นข้อมูลมีประสิทธิภาพก็ควรจัดให้มีการศึกษาแก่ผู้ใช้

Adalian (1985) ศึกษาความสำเร็จของผู้ใช้ในการใช้ไมโครฟิชค้นหาวารสาร ณ มหาวิทยาลัยในแคลิฟอร์เนีย โดยการสัมภาษณ์กลุ่มตัวอย่าง จำนวน 147 คน พบว่าร้อยละ 80 ประสบผลสำเร็จในการค้นหาวารสาร

จากผลการศึกษาวรรณกรรมที่เกี่ยวข้องกับการใช้ฐานข้อมูลดัชนีวารสาร สามารถสรุปผลการวิจัยได้ ดังนี้

ด้านความถี่ในการใช้ฐานข้อมูล

ผลการวิจัยพบว่าความถี่ในการใช้ฐานข้อมูลใกล้เคียงกัน คือ ใช้ฐานข้อมูลเดือนละครั้ง (ขวัญตระกุล กลั่นสุคนธ์ (2547)) ขณะที่ผลการวิจัยของรัชนิกร อินเล็ก, สิริรุ่ง พลธานี และละออ ช้อยุ่น (2543) ใช้ฐานข้อมูล 2-3 สัปดาห์/ครั้ง

ด้านวัตถุประสงค์ในการใช้ฐานข้อมูล

ผลการวิจัยของขวัญตระกูล กลิ่นสุคนธ์ (2547) พบว่า นักศึกษาส่วนใหญ่ใช้ฐานข้อมูลเพื่อทำรายงานประกอบการเรียนซึ่งสอดคล้องกับผลการวิจัยของศศิวิมล ถาวรกิจ (2541) ส่วนผลการวิจัยของ Tenopir, King และ Bush (2004) กับ Adalian (1985) พบว่า ผู้ใช้ใช้เพื่อทำงานวิจัย

ด้านทางเลือกในการสืบค้น

ผลการวิจัยของขวัญตระกูล กลิ่นสุคนธ์ (2547) พบว่า ผู้ใช้บริการส่วนใหญ่ใช้คำสำคัญ (Keyword) ในการสืบค้น ส่วนผลการวิจัยของสุจิตพร สิ้นศิริ (2542) พบว่าผู้ใช้ใช้การสืบค้นด้วยคำ ๆ เดียวมากที่สุด ซึ่งสอดคล้องกับผลการวิจัยของ Wildemuth และ Moore (1995) และผลการวิจัยของศศิวิมล ถาวรกิจ (2541) พบว่า ผู้ใช้บริการใช้ศัพท์อิสระมากกว่าศัพท์ควบคุม (แต่ห้องสมุดส่วนใหญ่กลับกำหนดศัพท์ควบคุมมากกว่าศัพท์อิสระ) ในขณะที่ผลการวิจัยของรัชนิกร อินเล็ก, สิริรุ่ง พลธานี และละออ ช้อยุ่น (2543) พบว่าผู้ใช้บริการส่วนใหญ่ใช้ชื่อเรื่องในการสืบค้น

ด้านผลการสืบค้น

ผลการวิจัยของรัชนิกร อินเล็ก, สิริรุ่ง พลธานี และละออ ช้อยุ่น (2543) พบว่า ผลการสืบค้นข้อมูลที่ได้ไม่ตรงกับความต้องการซึ่งสอดคล้องกับผลการวิจัยของขวัญตระกูล กลิ่นสุคนธ์ (2547) และผลการวิจัยของศศิวิมล ถาวรกิจ (2541) พบว่า ฐานข้อมูลไม่ครอบคลุมเนื้อหาที่ต้องการ ส่วนผลการวิจัยของสุจิตพร สิ้นศิริ (2542) พบว่าไม่พบรายการที่ต้องการ ร้อยละ 26.03

ด้านความทันสมัยของข้อมูล

ผลการวิจัยของรัชนิกร อินเล็ก, สิริรุ่ง พลธานี และละออ ช้อยุ่น (2543) พบว่า ข้อมูลที่ได้ไม่ทันสมัยและผลการวิจัยของ Tenopir, King และ Bush (2004) พบว่าผู้ใช้ส่วนใหญ่ต้องการใช้ข้อมูลที่ทันสมัย

บทที่ 3

วิธีดำเนินการวิจัย

ในการวิจัยครั้งนี้เป็นการวิจัยเชิงสำรวจ (Survey Research) ถึงการใช้ฐานข้อมูลดัชนีวารสารภาษาไทย ตลอดจนการเข้าถึงบทความในวารสาร และปัญหาการใช้ฐานข้อมูลดัชนีวารสารภาษาไทย ตลอดจนปัญหาการเข้าถึงบทความในวารสาร ความคิดเห็น/ข้อเสนอแนะเกี่ยวกับวารสารและการใช้ฐานข้อมูลดัชนีวารสารภาษาไทยของผู้ใช้บริการ ณ สำนักทรัพยากรการเรียนรู้คุณหญิงหลง อรรถกระวีสุนทร โดยมีกระบวนการการวิจัย ได้แก่ ที่มาของข้อมูล ประชากรและกลุ่มตัวอย่าง เครื่องมือที่ใช้ในการวิจัย การเก็บข้อมูล และการวิเคราะห์ข้อมูลทางสถิติ

ที่มาของข้อมูล

1. ข้อมูลปฐมภูมิ (Primary data) ได้แก่ ข้อมูลที่ได้รับจากการตอบแบบสอบถามของกลุ่มตัวอย่าง ตามที่ผู้วิจัยได้กำหนดขึ้น
2. ข้อมูลทุติยภูมิ (Secondary data) ได้แก่ ข้อมูลที่ได้จากการศึกษาค้นคว้าจากเอกสารต่าง ๆ (Documentary) เพื่อนำมาอ้างอิงประกอบการวิจัย โดยศึกษาจากแหล่งข้อมูลต่างๆ คือ เอกสาร หนังสือ บทความทางวิชาการ วิทยานิพนธ์ และผลงานวิจัยที่เกี่ยวข้อง

ประชากรและกลุ่มตัวอย่างเป้าหมาย

ประชากรที่ใช้ในการวิจัยครั้งนี้ คือ ผู้เข้ามาใช้บริการ ณ สำนักทรัพยากรการเรียนรู้คุณหญิงหลง ฯ โดยมี สถิติผู้ใช้บริการ 3 ปี ย้อนหลังของสำนักทรัพยากรการเรียนรู้คุณหญิงหลง ฯ ระหว่างเดือน สิงหาคม-ตุลาคม ดังนี้

ตาราง 3.1 ประชากรที่ใช้ในการศึกษาวิจัย

เดือน	ปี 2549 (คน)	ปี 2550 (คน)	ปี 2551 (คน)
สิงหาคม	62,597	62,400	65,776
กันยายน	95,435	98,870	96,759

ตาราง 3.1 (ต่อ)

เดือน	ปี 2549 (คน)	ปี 2550 (คน)	ปี 2551 (คน)
ตุลาคม	65,807	58,800	44,166
รวม	223,839	220,070	206,701
เฉลี่ย	74,613	73,356	68,900

ฉะนั้น กลุ่มประชากร (ค่าเฉลี่ยของผู้ใช้บริการ 3 ปีย้อนหลัง (2549-2551) ของช่วงเดือนสิงหาคม-ตุลาคม คือ $\frac{(74,613 + 73,356 + 68,900)}{3}$) เท่ากับ 72,289 คน

ผู้วิจัยได้กำหนดขนาดของกลุ่มตัวอย่าง (Sample Size) โดยใช้สูตรของยามานะ (Yanane, 1973 : 727-728) กำหนดระดับความคลาดเคลื่อนร้อยละ 5 และใช้วิธีการการสุ่มตัวอย่างแบบบังเอิญ ซึ่งมีวิธีการดังนี้

$$\text{สูตร} \quad n = \frac{N}{1 + Ne^2}$$

เมื่อ n = ขนาดตัวอย่าง

N = ขนาดประชากร

e = ค่าความคลาดเคลื่อนที่ยอมรับได้โดยกำหนดให้มีค่า 0.05

ผลการคำนวณขนาดของกลุ่มตัวอย่าง

$$\text{แทนค่าในสูตร} \quad n = \frac{72,289}{1 + 72,289 (.05)^2}$$

$$n = 398 \text{ คน}$$

ดังนั้น กลุ่มตัวอย่าง คือ ผู้เข้ามาใช้บริการ ณ สำนักทรัพยากรการเรียนรู้คุณหญิงหลง ฯ จำนวน 398 คน

เครื่องมือที่ใช้ในการวิจัย

เครื่องมือที่ใช้ในการวิจัยเป็นแบบสอบถาม โดยแบ่งออกเป็น 4 ตอน ดังนี้

ตอนที่ 1 เป็นแบบสอบถามเกี่ยวกับข้อมูลทั่วไปของผู้ตอบแบบสอบถาม

ตอนที่ 2 เป็นแบบสอบถามการใช้ฐานข้อมูลดัชนีวารสารภาษาไทยของผู้ใช้บริการ ได้แก่ ประสิทธิภาพ การเรียนรู้ ความถี่ วัตถุประสงค์ กลุ่มสาขา ความทันสมัย ทางเลือกที่ใช้สืบค้น ตลอดจนการเข้าถึงบทความในวารสาร

ตอนที่ 3 ปัญหาการใช้ฐานข้อมูลดัชนีวารสารภาษาไทย ได้แก่ ปัญหาด้านวิธีสืบค้น ปัญหาด้านผลการสืบค้น ปัญหาด้านอุปกรณ์คอมพิวเตอร์ ตลอดจนปัญหาการเข้าถึงบทความในวารสาร

ตอนที่ 4 ความคิดเห็น/ข้อเสนอแนะเกี่ยวกับวารสารและการใช้ฐานข้อมูลดัชนีวารสารภาษาไทย

การสร้างเครื่องมือที่ใช้ในการวิจัย

ขั้นตอนที่ 1 เตรียมศึกษาและหาข้อมูลเพื่อสร้างแบบสอบถามตามวัตถุประสงค์ของการวิจัย เพื่อใช้เป็นแนวทางในการสร้างแบบสอบถาม

ขั้นตอนที่ 2 นำแบบสอบถามไปให้ผู้ทรงคุณวุฒิและบรรณารักษ์ชำนาญการจำนวน 3 ท่าน ตรวจสอบ แล้วปรับปรุงแบบสอบถาม เพื่อนำแบบสอบถามผ่านกระบวนการทดสอบหาค่าความเชื่อมั่น

ขั้นตอนที่ 3 นำแบบสอบถามไปทดลองใช้ แล้วหาค่าความเชื่อมั่นของแบบสอบถาม และความสอดคล้องตามวัตถุประสงค์ แล้วปรับปรุงแบบสอบถาม และนำไปใช้กับประชากรกลุ่มเป้าหมาย

ขั้นตอนที่ 4 นำแบบสอบถามไปแจกผู้ให้บริการที่เป็นกลุ่มตัวอย่าง

ขั้นตอนที่ 5 ตรวจสอบความสมบูรณ์ของแบบสอบถามแล้วนำไปประมวลผลด้วยโปรแกรม SPSS

การทดสอบคุณภาพเครื่องมือ

ผู้วิจัยนำแบบสอบถามที่ได้จัดทำขึ้นไปทดสอบกับผู้ใช้บริการ จำนวน 30 ชุด เพื่อทำการทดสอบหาความเชื่อมั่น (Reliability Analysis) โดยใช้สูตรของ Cronbach ได้ค่าความเชื่อมั่น (Reliability Coefficient alpha) เท่ากับ 0.9585 ซึ่งอยู่ในเกณฑ์สูง สามารถนำแบบสอบถามชุดนี้ไปใช้เก็บรวบรวมข้อมูลเพื่อทำการวิจัยได้

การเก็บข้อมูล

ผู้วิจัยใช้วิธีการเก็บรวบรวมข้อมูล ดังนี้

1. การเก็บรวบรวมข้อมูลจากเอกสาร ได้แก่ เอกสาร สิ่งพิมพ์ หนังสือ บทความทางวิชาการ วิทยานิพนธ์ และงานวิจัยที่เกี่ยวข้อง
2. การเก็บรวบรวมข้อมูลจากแบบสอบถามที่แจกให้ผู้ใช้บริการ โดยเลือกเฉพาะผู้ใช้บริการที่เข้ามาสืบค้นฐานข้อมูลดัชนีวารสารภาษาไทย

การวิเคราะห์ข้อมูลและสถิติที่ใช้

ผู้วิจัยนำข้อมูลที่ได้จากเอกสาร และงานวิจัยที่เกี่ยวข้องมาวิเคราะห์เอกสาร ส่วนข้อมูลที่รวบรวมได้จากแบบสอบถามจากประชากรกลุ่มตัวอย่าง จะนำมาทำการวิเคราะห์ โดยใช้คอมพิวเตอร์โปรแกรม SPSS (Statistical Package for Social Sciences Version 11.5) เพื่อวิเคราะห์หาค่าสถิติต่าง ๆ ดังนี้

1. การวิเคราะห์ข้อมูลเกี่ยวกับผู้ตอบแบบสอบถาม ใช้การวิเคราะห์ข้อมูล โดยหาค่าร้อยละ (Percentage)
2. การวิเคราะห์ข้อมูลเกี่ยวกับการใช้ฐานข้อมูลดัชนีวารสารภาษาไทย ใช้การวิเคราะห์ข้อมูล โดยหาค่าร้อยละ (Percentage)
3. การวิเคราะห์ข้อมูลเกี่ยวกับปัญหาการใช้ฐานข้อมูลดัชนีวารสารในด้านวิธีสืบค้น ด้านผลการสืบค้น ด้านอุปกรณ์คอมพิวเตอร์ และด้านการเข้าถึงบทความในวารสารวิเคราะห์โดยหาค่าเฉลี่ย (Mean) และค่าเบี่ยงเบนมาตรฐาน (Standard Deviation, S.D.) โดยให้ค่าน้ำหนักแต่ละระดับ ดังนี้

มากที่สุด	ให้ค่าน้ำหนักคะแนนเท่ากับ	5
มาก	ให้ค่าน้ำหนักคะแนนเท่ากับ	4
ปานกลาง	ให้ค่าน้ำหนักคะแนนเท่ากับ	3
น้อย	ให้ค่าน้ำหนักคะแนนเท่ากับ	2
น้อยที่สุด	ให้ค่าน้ำหนักคะแนนเท่ากับ	1

จากนั้นนำค่าคะแนนที่ได้ไปหาค่าเฉลี่ยและแปลความหมายตามเกณฑ์ต่อไปนี้

ค่าเฉลี่ยระหว่าง	4.50 – 5.00	หมายความว่า	มากที่สุด
ค่าเฉลี่ยระหว่าง	3.50 – 4.49	หมายความว่า	มาก
ค่าเฉลี่ยระหว่าง	2.50 – 3.49	หมายความว่า	ปานกลาง
ค่าเฉลี่ยระหว่าง	1.50 – 2.49	หมายความว่า	น้อย
ค่าเฉลี่ยระหว่าง	1.00 – 1.49	หมายความว่า	น้อยที่สุด

4. ข้อมูลเกี่ยวกับความคิดเห็น/ข้อเสนอแนะเกี่ยวกับวารสารและการใช้ฐานข้อมูลดัชนีวารสารภาษาไทย ซึ่งลักษณะแบบสอบถามเป็นแบบปลายเปิด (Open End) ผู้วิจัยจะสรุปผลข้อมูลที่ได้ดังรายละเอียดผลการวิเคราะห์ข้อมูลในบทที่ 4

บทที่ 4

ผลการวิจัย

การวิจัยเรื่องการใช้ฐานข้อมูลดัชนีวารสารภาษาไทยของผู้ใช้บริการสำนักทรัพยากรการเรียนรู้คุณหญิงหลง อรรถกระวีสุนทร แบ่งเป็น 3 ตอน ดังนี้

ตอนที่ 1 ข้อมูลเบื้องต้นของกลุ่มตัวอย่างในการวิจัย

ตอนที่ 2 การใช้ฐานข้อมูลดัชนีวารสารภาษาไทย ตลอดจนการเข้าถึงบทความในวารสาร

ตอนที่ 3 ปัญหาการใช้ฐานข้อมูลดัชนีวารสารภาษาไทย ตลอดจนปัญหาการเข้าถึงบทความในวารสาร

ตอนที่ 4 ความคิดเห็น/ข้อเสนอแนะเกี่ยวกับวารสารและการใช้ฐานข้อมูลดัชนีวารสารภาษาไทย

ตอนที่ 1 ข้อมูลเบื้องต้นของกลุ่มตัวอย่าง

ข้อมูลเบื้องต้นของกลุ่มตัวอย่าง แสดงรายละเอียดดังตาราง 4.1

ตาราง 4.1 จำนวนและร้อยละของข้อมูลทั่วไปของกลุ่มตัวอย่าง

ข้อมูลทั่วไป	จำนวน	ร้อยละ
สถานภาพ		
นักศึกษา	388	97.5
อาจารย์	10	2.5
รวม	398	100.00
ระดับการศึกษา (นักศึกษา)		
ปริญญาตรี	307	77.1
ปริญญาโท	67	18.6
ปริญญาเอก	14	4.3
รวม	388	100.00
คณะที่สังกัดของนักศึกษาระดับปริญญาตรี		
วิทยาศาสตร์	74	24.1
วิศวกรรมศาสตร์	69	22.5

ตาราง 4.1 (ต่อ)

ข้อมูลทั่วไป	จำนวน	ร้อยละ
ทรัพยากรธรรมชาติ	19	6.2
อุตสาหกรรมเกษตร	11	3.6
แพทยศาสตร์	9	2.9
พยาบาลศาสตร์	1	.3
ทันตแพทยศาสตร์	9	2.9
เภสัชศาสตร์	24	7.8
วิทยาการจัดการ	21	6.8
ศิลปศาสตร์	22	7.2
เศรษฐศาสตร์	11	3.6
นิติศาสตร์	33	10.7
แพทย์แผนไทย	3	1.0
เทคนิคการแพทย์	1	.3
รวม	307	100.00
สาขาของนักศึกษาระดับปริญญาโท		
วิศวกรรมศาสตร์	1	1.5
อุตสาหกรรมเกษตร	1	1.5
ทันตแพทยศาสตร์	1	1.5
เภสัชศาสตร์	1	1.5
วิทยาการจัดการ	1	1.5
นิติศาสตร์	2	3.0
การจัดการทรัพยากรเกษตรเขตร้อน	1	1.5
การจัดการสิ่งแวดล้อม	3	4.5
กฎหมาย	2	3.0
การสอนภาษาอังกฤษเป็นภาษานานาชาติ	8	11.9
การจัดการเทคโนโลยีอุตสาหกรรมเกษตร	4	6.0
การจัดการเทคโนโลยีสารสนเทศ	2	3.0
เคมี	1	1.5
เคมีอินทรีย์	3	4.5

ตาราง 4.1 (ต่อ)

ข้อมูลทั่วไป	จำนวน	ร้อยละ
จุลชีววิทยา	2	3.0
ชีววิทยาโมเลกุลและชีวสารสนเทศ	1	1.5
ธรณีฟิสิกส์	1	1.5
บริหารธุรกิจ	2	3.0
นิติวิทยาศาสตร์	2	3.0
นิเวศวิทยานานาชาติ	4	6.0
พืชศาสตร์	1	1.5
พัฒนาการเกษตร	5	7.5
พัฒนามนุษย์และสังคม	4	6.0
รัฐประศาสนศาสตร์	8	11.9
โรคพืชวิทยา	1	1.5
วิทยาศาสตร์และเทคโนโลยีพอลิเมอร์	1	1.5
วิศวกรรมสิ่งแวดล้อม	1	1.5
วิศวกรรมโยธา	1	1.5
วิทยาศาสตร์และเทคโนโลยีอาหาร	2	3.0
รวม	67	100.00
สาขาของนักศึกษาระดับปริญญาเอก		
เภสัชศาสตร์	1	7.1
เคมีอินทรีย์	6	42.9
ชีววิทยา	1	7.1
เทคโนโลยีชีวภาพ	1	7.1
พืชศาสตร์	1	7.1
วิศวกรรมโยธา	1	7.1
อาหารเพื่อสุขภาพและโภชนาการ	1	7.1
บริหารการศึกษา	2	14.3
รวม	14	100.00

จากตาราง 4.1 สรุปสาระสำคัญของกลุ่มตัวอย่างได้ดังนี้

1. สถานภาพ กลุ่มตัวอย่างส่วนใหญ่เป็นนักศึกษาถึง ร้อยละ 97.5 อาจารย์เพียงร้อยละ 2.5 เท่านั้น

2. ระดับการศึกษาของนักศึกษา พบว่า 3 ใน 4 หรือร้อยละ 77.1 เป็นนักศึกษาระดับปริญญาตรี ส่วนนักศึกษาระดับปริญญาโท ร้อยละ 18.6 และปริญญาเอก ร้อยละ 4.3

3. คณะ/สาขาที่สังกัดของนักศึกษา

3.1 ระดับปริญญาตรี พบว่ากลุ่มตัวอย่างในการศึกษาคั้งนี้ประมาณ 1 ใน 4 หรือร้อยละ 24.1 เป็นนักศึกษาคณะวิทยาศาสตร์ รองลงมาอีก 3 คณะ คือ คณะวิศวกรรมศาสตร์ คณะนิติศาสตร์ และคณะเภสัชศาสตร์ คิดเป็นร้อยละ 22.5, 10.7 และ 7.8 ตามลำดับ

3.2 ระดับปริญญาโท พบว่ากลุ่มตัวอย่างในการศึกษาคั้งนี้ เป็นนักศึกษาระดับปริญญาโท สาขาการสื่อสารเป็นภาษานานาชาติ และสาขาวิชาปรัชญาสังคมศาสตร์ มากที่สุดคิดเป็นร้อยละ 11.9 เท่ากัน รองลงมาคือ สาขาพัฒนาการเกษตร การจัดการเทคโนโลยีอุตสาหกรรมเกษตร นิเวศวิทยานานาชาติ พัฒนาคณะมนุษยศาสตร์ และสังคม คิดเป็นร้อยละ 7.5, 6.0, 6.0 และ 6.0 ตามลำดับ

3.3 ระดับปริญญาเอก พบว่ากลุ่มตัวอย่างในการศึกษาคั้งนี้เกือบครึ่งหนึ่งหรือร้อยละ 42.9 เป็นนักศึกษาระดับปริญญาเอกมีอินทรี รองลงมาคือ บริหารการศึกษา ร้อยละ 14.3

ตอนที่ 2 การใช้ฐานข้อมูลดัชนีวารสารภาษาไทย ตลอดจนการเข้าถึงบทความใน วารสาร

จากการวิจัยการใช้ฐานข้อมูลดัชนีวารสารภาษาไทย ฯ ผู้วิจัยนำเสนอในแต่ละประเด็นดังนี้

ตาราง 4.2 จำนวนและร้อยละจำแนกตามประเภทการค้นหาค้นหาบทความวารสารภาษาไทย

ประเภทการค้นหาค้นหาบทความวารสารภาษาไทย	จำนวน	ร้อยละ
ถามบรรณารักษ์/เจ้าหน้าที่	162	40.7
ถามอาจารย์ผู้สอน	39	9.8
ถามเพื่อน	158	39.7
ค้นหาค้นหาบทความวารสารเองตามชั้นวารสารชั้นนั้น ๆ	175	44.0
ค้นจากชั้นพัสดุวารสาร	72	18.1
ค้นจากวารสารที่นำมาถ่ายเอกสาร	17	4.3
ค้นจากวารสารที่เคยใช้เป็นประจำ	57	14.3
ค้นจากหน้าจอ OPAC	297	74.6
อื่น ๆ	7	1.8

* ตอบได้มากกว่า 1 ข้อ

ตารางที่ 4.2 พบว่าผู้ใช้บริการเกือบ 3 ใน 4 หรือร้อยละ 74.6 ใช้ประสบการณ์การค้นหาบทความวารสารภาษาไทยจากหน้าจอ OPAC รองลงมาคือ ค้นหาบทความวารสารเองตามชั้นวารสารชั้นนั้น ๆ ตามบรรณารักษ์/เจ้าหน้าที่ ตามเพื่อน คิดเป็นร้อยละ 44.0, 40.7 และ 9.7 ตามลำดับ

ตาราง 4.3 จำนวนและร้อยละจำแนกตามการเรียนรู้วิธีการสืบค้นข้อมูลดัชนีวารสารภาษาไทย

การเรียนรู้วิธีการสืบค้นข้อมูลดัชนีวารสารภาษาไทย	จำนวน	ร้อยละ
อ่านคำอธิบายการสืบค้นจากคู่มือที่หอสมุดจัดทำ	98	24.7
การอบรมวิธีการสืบค้นข้อมูลจาก OPAC	111	27.8
การปฐมนิเทศการใช้ห้องสมุด	67	16.9
การแนะนำจากบรรณารักษ์	82	20.5
การแนะนำจากเพื่อน	168	42.2
ทดลองสืบค้นด้วยตนเอง	264	66.2
อื่น ๆ	15	3.8

* ตอบได้มากกว่า 1 ข้อ

ตาราง 4.3 พบว่าผู้ใช้บริการมากกว่าครึ่งหนึ่งหรือร้อยละ 66.2 ทดลองสืบค้นด้วยตนเอง รองลงมาคือ การแนะนำจากเพื่อน การอบรมวิธีการสืบค้นข้อมูลจาก OPAC และอ่านคำอธิบายการสืบค้นจากคู่มือที่หอสมุดจัดทำ คิดเป็นร้อยละ 42.2, 27.8 และ 24.7 ตามลำดับ

ตาราง 4.4 จำนวนและร้อยละจำแนกตามความถี่ในการใช้ฐานข้อมูลดัชนีวารสารภาษาไทย

ความถี่ในการใช้ฐานข้อมูลดัชนีวารสารภาษาไทย	จำนวน	ร้อยละ
ทุกวัน	12	3.0
2-3 วัน/ครั้ง	83	20.9
สัปดาห์ละครั้ง	114	28.6
2-3 สัปดาห์/ครั้ง	52	13.1
เดือนละครั้ง	98	24.6
อื่น ๆ	39	9.8
รวม	398	100.00

ตาราง 4.4 พบว่าผู้ใช้บริการมากกว่า 1 ใน 4 หรือร้อยละ 28.6 ใช้ฐานข้อมูลดัชนีวารสารภาษาไทยสัปดาห์ละครั้ง รองลงมาคือเดือนละครั้ง 2-3 วัน/ครั้ง คิดเป็นร้อยละ 24.6 และ 20.9 ตามลำดับ มีเพียงร้อยละ 3 เท่านั้นที่ใช้ฐานข้อมูลทุกวัน

ตาราง 4.5 จำนวนและร้อยละจำแนกตามวัตถุประสงค์ในการใช้ฐานข้อมูลดัชนีวารสารภาษาไทย

วัตถุประสงค์ในการใช้ฐานข้อมูลดัชนีวารสารภาษาไทย	จำนวน	ร้อยละ
ทำรายงานประกอบการเรียน	276	69.4
ติดตามความก้าวหน้าทางวิชาการ	73	18.4
หาความรู้เพิ่มเติม	250	62.9
ทำวิทยานิพนธ์	72	18.2
เตรียมการสอน	11	2.8
ทำผลงานทางวิชาการ	29	7.3
ทำงานวิจัย	84	21.2
อื่น ๆ	12	3.0

* ตอบได้มากกว่า 1 ข้อ

ตาราง 4.5 พบว่าผู้ใช้บริการส่วนใหญ่มีวัตถุประสงค์เพื่อทำรายงานประกอบการเรียนคิดเป็นร้อยละ 69.4 รองลงมาคือหาความรู้เพิ่มเติม ทำงานวิจัย ติดตามความก้าวหน้าทางวิชาการ คิดเป็นร้อยละ 62.9, 21.2 และ 18.4 ตามลำดับ

ตาราง 4.6 จำนวนและร้อยละจำแนกตามกลุ่มสาขาในการสืบค้นข้อมูลดัชนีวารสารภาษาไทย

กลุ่มสาขาในการสืบค้นข้อมูลดัชนีวารสารภาษาไทย	จำนวน	ร้อยละ
กลุ่มมนุษยศาสตร์และสังคมศาสตร์	151	37.9
กลุ่มวิทยาศาสตร์และเทคโนโลยี	253	63.6
กลุ่มวิทยาศาสตร์สุขภาพ	140	35.1

* ตอบได้มากกว่า 1 ข้อ

ตาราง 4.6 พบว่าผู้ใช้บริการมากกว่าครึ่งหนึ่งหรือร้อยละ 63.6 สืบค้นข้อมูลดัชนีวารสารภาษาไทยกลุ่มวิทยาศาสตร์และเทคโนโลยี รองลงมาคือกลุ่มมนุษยศาสตร์และสังคมศาสตร์ และกลุ่มวิทยาศาสตร์สุขภาพ อยู่ในสัดส่วนที่ใกล้เคียงกันคิดเป็นร้อยละ 37.9 และ 35.1

ตาราง 4.7 จำนวนและร้อยละจำแนกตามความทันสมัยของข้อมูลบรรณานุกรมที่ต้องการ

ความทันสมัยของข้อมูลทางบรรณานุกรมที่ต้องการ	จำนวน	ร้อยละ
ต้องการใช้ข้อมูลฉบับล่าสุดเท่านั้น	92	23.1
ต้องการใช้ข้อมูลที่ตีพิมพ์ในระยะ 2 ปี ถึงปัจจุบัน	137	34.4
ต้องการใช้ข้อมูลที่ตีพิมพ์ในระยะ 4 ปี ถึงปัจจุบัน	108	27.1
ต้องการใช้ข้อมูลที่ตีพิมพ์ในระยะ 6 ปี ถึงปัจจุบัน	15	3.8
ต้องการใช้ข้อมูลที่ตีพิมพ์ย้อนหลัง 8 ปีถึงปัจจุบัน	40	10.1
อื่น ๆ	6	1.5
รวม	398	100.00

ตาราง 4.7 พบว่าผู้ใช้บริการต้องการใช้ข้อมูลที่ตีพิมพ์ในระยะ 2 ปี ถึงปัจจุบัน ร้อยละ 34.4 รองลงมาต้องการใช้ข้อมูลที่ตีพิมพ์ในระยะ 4 ปี ถึงปัจจุบัน ต้องการใช้ข้อมูลฉบับล่าสุดเท่านั้น คิดเป็นร้อยละ 27.1 และ 23.1 ตามลำดับ

ตาราง 4.8 จำนวนและร้อยละจำแนกตามทางเลือกที่ใช้ในการสืบค้น

ทางเลือกในการสืบค้น	จำนวน	ร้อยละ
ชื่อเรื่องตามลำดับอักษร (Title Alphabetic)	249	62.6
ชื่อเรื่องตามคำสำคัญ (Title Keyword)	201	50.5
ผู้แต่งตามลำดับอักษร (Author Alphabetic)	110	27.6
ผู้แต่งตามคำสำคัญ (Author Keyword)	73	18.3
หัวเรื่องตามลำดับอักษร (Subject Alphabetic)	78	19.6
หัวเรื่องตามคำสำคัญ (Subject Keyword)	89	22.4
หมายเลขระเบียบข้อมูล (Bib #)	39	9.8
หมายเลขมาตรฐานสากลประจำวารสาร (ISSN)	27	6.8

* ตอบได้มากกว่า 1 ข้อ

ตาราง 4.8 พบว่าผู้ใช้บริการมากกว่าครึ่งหนึ่งหรือร้อยละ 62.6 ใช้การสืบค้นจากชื่อเรื่องตามลำดับอักษร ครึ่งหนึ่งหรือร้อยละ 50.5 สืบค้นโดยใช้ชื่อเรื่องตามคำสำคัญ รองลงมาคือ ผู้แต่งตามลำดับอักษร หัวเรื่องตามคำสำคัญ หัวเรื่องตามลำดับอักษร คิดเป็นร้อยละ 27.6, 22.4 และ 19.6 ตามลำดับ

ตาราง 4.9 จำนวนและร้อยละจำแนกตามความต้องการสืบค้นข้อมูลโดยจำกัดการค้นหาคตามประเภททรัพยากรหรือคอลเลกชันเพื่อเลือกเฉพาะบทความวารสารภาษาไทย

ความต้องการสืบค้นข้อมูลโดยจำกัดการค้นหาคตาม		
ประเภททรัพยากรหรือคอลเลกชันเพื่อเลือกเฉพาะ	จำนวน	ร้อยละ
บทความวารสารภาษาไทย		
1. ต้องการ	232	58.3
2. ไม่ต้องการ	166	41.7
- ต้องการข้อมูลจากสื่อหลายรูปแบบ	124	74.7
- ไม่ทราบว่าสามารถเลือกจำกัดตามประเภททรัพยากรได้	42	25.3
รวม 1+2	398	100.00

ตาราง 4.9 พบว่าผู้ใช้บริการมากกว่าครึ่งหนึ่งหรือร้อยละ 58.3 ต้องการสืบค้นข้อมูลโดยจำกัดการค้นหาคตามประเภททรัพยากรหรือคอลเลกชันเพื่อเลือกเฉพาะบทความวารสารภาษาไทย และสืบค้นข้อมูลโดยไม่ต้องการจำกัดตามประเภททรัพยากร ร้อยละ 41.7 เพราะ ต้องการข้อมูลจากสื่อหลายรูปแบบถึงร้อยละ 74.7 ส่วนอีกร้อยละ 25.3 เพราะ ไม่ทราบว่าสามารถเลือกเพื่อจำกัดตามประเภททรัพยากรที่ต้องการได้

ตาราง 4.10 จำนวนและร้อยละ จำแนกตามการรับรู้หลังจากการสืบค้นว่าสามารถบันทึกผล (Save) และส่ง E-mail ได้

การรับรู้หลังจากการสืบค้นว่าสามารถบันทึกผล (Save) และส่ง E-mail ได้	จำนวน	ร้อยละ
1. ทราบ	146	36.7
- ใช้บันทึกผล (save) และส่ง E-mail	94	64.4
- ไม่ใช่	52	35.6
2. ไม่ทราบ	252	63.3
รวม 1+2	398	100.00

ตาราง 4.10 พบว่าผู้ใช้บริการมากกว่าครึ่งหนึ่งหรือร้อยละ 63.3 ไม่ทราบว่าหลังจากการสืบค้น สามารถบันทึกผล (Save) และส่ง E-mail ได้ ส่วนผู้ใช้บริการร้อยละ 36.7 ทราบว่าสามารถบันทึกผล (Save)และส่ง E-mail ได้แล้วใช้วิธีการนี้ร้อยละ 64.6 ส่วนผู้ใช้บริการอีกร้อยละ 35.6 ไม่ใช้วิธีการดังกล่าว

ตาราง 4.11 จำนวนและร้อยละ จำแนกตามปัญหาที่พบในรายการแสดงผลการสืบค้น

ปัญหาที่พบในรายการแสดงผลการสืบค้น	จำนวน	ร้อยละ
ข้อผิดพลาดของการบันทึกข้อมูล	147	37.0
รายการบรรณานุกรมไม่สมบูรณ์ ทำให้ไม่สามารถติดตามบทความได้	241	60.6
อื่น ๆ	49	12.2

* ตอบได้มากกว่า 1 ข้อ

ตาราง 4.11 พบว่าผู้ใช้บริการมากกว่าครึ่งหนึ่งหรือร้อยละ 60.6 ระบุว่ามียรายการบรรณานุกรมไม่สมบูรณ์ ทำให้ไม่สามารถติดตามบทความได้ รองลงมาคือข้อผิดพลาดของการบันทึกข้อมูล และอื่น ๆ คิดเป็นร้อยละ 37 และ 12.2 ตามลำดับ

ตาราง 4.12 จำนวนและร้อยละ จำแนกตามความต้องการเพิ่มรูปแบบการแสดงผล

ความต้องการเพิ่มรูปแบบการแสดงผล	จำนวน	ร้อยละ
บทคัดย่อ	227	56.9
รูปแบบที่แสดงเนื้อหาเต็ม (Full text)	266	66.8
เลขมาตรฐานสากลประจำวารสาร (ISSN)	71	17.9
อื่น ๆ	11	2.8

* ตอบได้มากกว่า 1 ข้อ

ตาราง 4.12 พบว่าผู้ใช้บริการมากกว่าครึ่งหนึ่งหรือร้อยละ 66.8 ต้องการเพิ่มรูปแบบการแสดงผลแบบที่แสดงเนื้อหาเต็ม (Full text) รองลงมาคือต้องการแบบมีบทคัดย่อ และแบบมีเลขมาตรฐานสากลประจำวารสาร (ISSN) คิดเป็นร้อยละ 56.9 และ 17.9 ตามลำดับ

ตาราง 4.13 จำนวนและร้อยละ จำแนกตามการคลิกลิงค์จากแหล่งข้อมูล (Source) เพื่อตรวจสอบสถานะของวารสารก่อนจะไปหาตัวเล่ม

การคลิกลิงค์จากแหล่งข้อมูล (Source) เพื่อตรวจสอบสถานะของวารสารก่อนจะไปหาตัวเล่ม		
การคลิกลิงค์จากแหล่งข้อมูล (Source) เพื่อตรวจสอบสถานะของวารสารก่อนจะไปหาตัวเล่ม	จำนวน	ร้อยละ
1. คลิกลิงค์เพื่อตรวจสอบ	298	74.9
2. ไม่คลิกลิงค์	100	25.1
- ไม่ทราบว่าสามารถคลิกลิงค์เพื่อตรวจสอบได้จากหน้าจอOPAC	86	86.0
- อื่น ๆ	14	14.0
รวม 1+2	398	100.0

ตาราง 4.13 พบว่าผู้ใช้บริการเกือบ 3 ใน 4 หรือร้อยละ 74.9 คลิกลิงค์จากแหล่งข้อมูล (Source) เพื่อตรวจสอบสถานะของวารสารก่อนจะไปหาตัวเล่ม และร้อยละ 25.1 ไม่คลิกลิงค์จากแหล่งข้อมูล (Source) เพราะไม่ทราบว่าสามารถคลิกลิงค์ได้จากหน้าจอ OPAC ถึงร้อยละ 86

ตาราง 4.14 จำนวนและร้อยละ จำแนกตามการพบบทความวารสาร

การพบบทความวารสาร	จำนวน	ร้อยละ
พบ	71	17.8
ไม่พบ	327	82.2
รวม	398	100.00

ตาราง 4.14 พบว่าผู้ใช้บริการพบบทความวารสารสูงถึงร้อยละ 82.2 ส่วนที่เหลือร้อยละ 17.8 ไม่พบบทความวารสาร

ตาราง 4.15 จำนวนและร้อยละ จำแนกตามวิธีแก้ปัญหา กรณีที่ไม่พบบทความวารสาร

วิธีแก้ปัญหา	จำนวน	ร้อยละ
หาบทความที่มีเนื้อหาใกล้เคียงแทน	130	33.3
ถามบรรณารักษ์/เจ้าหน้าที่	145	37.2
ดูที่ชั้นพักรวสาร/โต๊ะอ่าน/ที่ถ่ายเอกสาร	34	8.7
ค้นหาใหม่อีกครั้ง	57	14.6
เลิกค้นหา	24	6.2

* ตอบได้มากกว่า 1 ข้อ

ตาราง 4.15 พบว่าผู้ใช้บริการใช้วิธีการแก้ปัญหาโดยการถามบรรณารักษ์/เจ้าหน้าที่มากที่สุด คิดเป็นร้อยละ 37.2 รองลงมา คือหาบทความที่มีเนื้อหาใกล้เคียงแทน ร้อยละ 33.3 ส่วนค้นหาใหม่อีกครั้งดูที่ชั้นพักรวสาร/โต๊ะอ่าน/ที่ถ่ายเอกสาร คิดเป็นร้อยละ 14.6 และ 8.7 ตามลำดับและเลิกค้นหาคิดเป็นร้อยละ 6.2

ตาราง 4.16 จำนวนและร้อยละ จำแนกตามความตรงของเนื้อหาต่อความต้องการ

ความตรงของเนื้อหาต่อความต้องการ	จำนวน	ร้อยละ
ตรง	360	90.4
ไม่ตรง	38	9.5
รวม	398	100.0

ตาราง 4.16 พบว่าผู้ใช้บริการพบเนื้อหาของบทความในวารสารที่ตรงกับความต้องการสูงถึงร้อยละ 90.4 ส่วนเนื้อหาของบทความในวารสารที่พบแต่ไม่ตรงกับความต้องการ มีเพียงร้อยละ 9.5 เท่านั้น

ตอนที่ 3 ปัญหาการใช้ฐานข้อมูลดัชนีวารสารภาษาไทย ตลอดจนปัญหาการเข้าถึงบทความในวารสาร

ตาราง 4.17 ค่าเฉลี่ย ค่าเบี่ยงเบนมาตรฐาน ปัญหาในการใช้ฐานข้อมูลดัชนีวารสารภาษาไทย และการเข้าถึงบทความในวารสารโดยภาพรวม

ปัญหาในการใช้ฐานข้อมูลดัชนีวารสารภาษาไทย	ความคิดเห็น		
	\bar{X}	SD	ระดับ
1. ปัญหาการเข้าถึงบทความในวารสาร	2.86	.66	ปานกลาง
2. ปัญหาด้านผลการสืบค้น	2.69	.67	ปานกลาง
3. ปัญหาด้านวิธีสืบค้น	2.62	.75	ปานกลาง
4. ปัญหาด้านอุปกรณ์คอมพิวเตอร์	2.60	.91	ปานกลาง
ภาพรวม	2.69	.56	ปานกลาง

ตาราง 4.17 พบว่าปัญหาในการใช้ฐานข้อมูลดัชนีวารสารภาษาไทย โดยภาพรวมอยู่ในระดับปานกลาง ($\bar{X} = 2.69$, $SD = .56$) เมื่อพิจารณาในแต่ละด้านพบว่า มีปัญหาอยู่ในระดับปานกลางทุกด้าน เรียงลำดับจากมากไปหาน้อย คือ (1) ปัญหาการเข้าถึงบทความในวารสาร (2) ปัญหาด้านผลการสืบค้น (3) ปัญหาด้านวิธีสืบค้น (4) ปัญหาด้านอุปกรณ์คอมพิวเตอร์ ตามลำดับ

ตาราง 4.18 ค่าเฉลี่ย ค่าเบี่ยงเบนมาตรฐาน ปัญหาในการใช้ฐานข้อมูลดัชนีวารสารด้านวิธีสืบค้น

ปัญหาในการใช้ฐานข้อมูลดัชนีวารสารภาษาไทย วารสารด้านวิธีสืบค้น	ความคิดเห็น		
	\bar{X}	SD	ระดับ
1. ไม่ทราบว่าจะใช้คำใดในการสืบค้น	2.66	.99	ปานกลาง
2. คู่มือการสืบค้นอธิบายทางเลือกในการสืบค้นไม่ชัดเจน	2.66	.92	ปานกลาง
3. ไม่เข้าใจทางเลือกจากหน้าจอคอมพิวเตอร์	2.59	.88	ปานกลาง
4. ไม่ทราบว่าจะใช้ทางเลือกใดในการสืบค้น	2.57	.92	ปานกลาง
ภาพรวม	2.62	.75	ปานกลาง

ตาราง 4.18 พบว่าปัญหาในการใช้ฐานข้อมูลดัชนีวารสารภาษาไทย ด้านวิธีสืบค้นโดยภาพรวมอยู่ในระดับปานกลาง ($\bar{X} = 2.62$, $SD = .75$) เมื่อพิจารณาในแต่ละข้อคำถามพบว่า มีปัญหาอยู่ในระดับปานกลางทุกด้าน เรียงลำดับจากมากไปหาน้อย คือ (1) ไม่ทราบว่าจะใช้คำใดใน

การสืบค้น และคู่มือการสืบค้นอธิบายทางเลือกในการสืบค้นไม่ชัดเจน (2) ไม่เข้าใจทางเลือกจากหน้าจอคอมพิวเตอร์ (3) ไม่ทราบว่าจะใช้ทางเลือกใดในการสืบค้น ตามลำดับ

ตาราง 4.19 ค่าเฉลี่ย ค่าเบี่ยงเบนมาตรฐาน ปัญหาในการใช้ฐานข้อมูลดัชนีวารสารภาษาไทย ด้านผลการสืบค้น

ปัญหาในการใช้ฐานข้อมูลดัชนีวารสารภาษาไทย ด้านผลการสืบค้น	ความคิดเห็น		
	\bar{X}	SD	ระดับ
1. ผลการสืบค้นที่ตรงกับความต้องการมีน้อย	2.97	1.00	ปานกลาง
2. ผลการสืบค้นไม่ตรงกับความต้องการ	2.93	.93	ปานกลาง
3. ผลการสืบค้นไม่ทันสมัย	2.82	.98	ปานกลาง
4. ไม่เข้าใจรูปแบบการแสดงผล	2.59	.96	ปานกลาง
5. ข้อมูลการป้อนลงฐานมีข้อผิดพลาด	2.42	.87	น้อย
6. ไม่สามารถพิมพ์ผลการสืบค้นได้	2.42	.92	น้อย
ภาพรวม	2.69	.67	ปานกลาง

ตาราง 4.19 พบว่าปัญหาในการใช้ฐานข้อมูลดัชนีวารสารภาษาไทย ด้านผลการสืบค้นโดยภาพรวมอยู่ในระดับปานกลาง ($\bar{X} = 2.69$, $SD = .67$) เมื่อพิจารณาในแต่ละข้อคำถามพบว่า มีปัญหาอยู่ในระดับปานกลาง เรียงลำดับจากมากไปหาน้อย คือ (1) ผลการสืบค้นที่ตรงกับความต้องการมีน้อย (2) ผลการสืบค้นไม่ตรงกับความต้องการ (3) ผลการสืบค้นไม่ทันสมัย (4) ไม่เข้าใจรูปแบบการแสดงผล ตามลำดับ มีปัญหาอยู่ในระดับน้อย ได้แก่ ข้อมูลการป้อนลงฐานมีข้อผิดพลาด และไม่สามารถพิมพ์ผลการสืบค้นได้

ตาราง 4.20 ค่าเฉลี่ย ค่าเบี่ยงเบนมาตรฐาน ปัญหาในการใช้ฐานข้อมูลดัชนีวารสารด้านอุปกรณ์คอมพิวเตอร์

ปัญหาในการใช้ฐานข้อมูลดัชนีวารสารภาษาไทย ด้านอุปกรณ์คอมพิวเตอร์	ความคิดเห็น		
	\bar{X}	SD	ระดับ
1. จำนวนเครื่องคอมพิวเตอร์ที่ใช้ในการสืบค้นไม่เพียงพอ	2.66	1.08	ปานกลาง
2. ประสิทธิภาพเครื่องคอมพิวเตอร์ที่ใช้ในการสืบค้น ค่อนข้างต่ำ	2.62	1.04	ปานกลาง
3. เครื่องคอมพิวเตอร์ขัดข้องบ่อย	2.52	1.03	ปานกลาง
ภาพรวม	2.60	.91	ปานกลาง

ตาราง 4.20 พบว่าปัญหาในการใช้ฐานข้อมูลดัชนีวารสารภาษาไทย ด้านอุปกรณ์คอมพิวเตอร์โดยภาพรวมอยู่ในระดับปานกลาง ($\bar{X} = 2.60$, $SD = .91$) เมื่อพิจารณาในแต่ละข้อคำถามพบว่ามีปัญหาอยู่ในระดับปานกลางในทุกข้อคำถาม เรียงลำดับจากมากไปหาน้อย คือ (1) จำนวนเครื่องคอมพิวเตอร์ที่ใช้ในการสืบค้นไม่เพียงพอ (2) ประสิทธิภาพเครื่องคอมพิวเตอร์ที่ใช้ในการสืบค้นค่อนข้างต่ำ (3) เครื่องคอมพิวเตอร์ขัดข้องบ่อย

ตาราง 4.21 ค่าเฉลี่ย ค่าเบี่ยงเบนมาตรฐาน ปัญหาด้านการเข้าถึงบทความในวารสาร

ปัญหาด้านการเข้าถึงบทความในวารสาร	ความคิดเห็น		
	\bar{X}	SD	ระดับ
1. วารสารมีไม่ครบทุกฉบับ	2.98	1.01	ปานกลาง
2. วารสารบนชั้นเรียงสับสน/ผิดที่	2.96	1.02	ปานกลาง
3. วารสารถูกผู้อื่นนำไปใช้	2.93	1.01	ปานกลาง
4. วารสารเย็บเล่มหนาเกินไป ถ่ายเอกสารไม่ได้	2.85	.94	ปานกลาง
5. วารสารหาย	2.83	1.02	ปานกลาง
6. วารสารถูกตัด/ชำรุด	2.74	.98	ปานกลาง
7. วารสารส่งเย็บเล่ม/ซ่อม	2.70	.91	ปานกลาง
ภาพรวม	2.86	.66	ปานกลาง

ตาราง 4.21 พบว่าปัญหาในการใช้ฐานข้อมูลดัชนีวารสารภาษาไทย ด้านการเข้าถึงบทความในวารสารโดยภาพรวมอยู่ในระดับปานกลาง ($\bar{X} = 2.86$, $SD = .66$) เมื่อพิจารณาในแต่ละข้อคำถามพบว่ามีปัญหาอยู่ในระดับปานกลางในทุกข้อคำถาม เรียงลำดับจากมากไปหาน้อยคือ (1) วารสารมีไม่ครบทุกฉบับ (2) วารสารบนชั้นเรียงสับสน/ผิดที่ (3) วารสารถูกผู้อื่นนำไปใช้ (4) วารสารเย็บเล่มหนาเกินไป ถ่ายเอกสารไม่ได้ (5) วารสารหาย (6) วารสารถูกตัด/ชำรุด (7) วารสารส่งเย็บเล่ม/ซ่อม

ตอนที่ 4 ความคิดเห็นและข้อเสนอแนะเกี่ยวกับวารสารและการใช้ฐานข้อมูลดัชนีวารสารภาษาไทย

ผู้ให้บริการจำนวน 132 คน ได้แสดงความคิดเห็น/ข้อเสนอแนะต่าง ๆ โดยมีรายละเอียด ดังนี้

1. ด้านการจัดการตัวเล่มวารสาร (108 คน)
 - 1.1 วารสารไม่ค่อยอยู่บนชั้น (61 คน)
 - 1.2 ต้องการวารสารใหม่หลากหลายเพิ่มขึ้น (37 คน)
 - 1.3 ควรซ่อมวารสารให้อยู่ในสภาพดีอยู่เสมอ (3 คน)
 - 1.4 ควรจัดหาวารสารให้ครบทุกฉบับ (2 คน)
 - 1.5 ต้องการวารสารด้านคอมพิวเตอร์เพิ่มขึ้น (1 คน)
 - 1.6 น่าจะเย็บเล่มวารสารแบบใหม่ เพื่อถ่ายเอกสารได้ง่ายขึ้น (1 คน)
 - 1.7 วารสารมักวางสลับชั้นกัน (1 คน)
 - 1.8 วารสารฉบับล่าสุดมาช้า (1 คน)
 - 1.9 อยากให้ประชาสัมพันธ์แนะนำวารสารในรูปแบบต่าง ๆ (1 คน)
2. ด้านเครื่องมือในการสืบค้น (9 คน)
 - 2.1 ห้องสมุดมีระบบการสืบค้นทันสมัย สะดวก รวดเร็ว (3 คน)
 - 2.2 คอมพิวเตอร์มีความเร็วในการค้นต่ำ บางเครื่องช้ามาก (3 คน)
 - 2.3 การใช้งานระบบจัดซื้อบ่อย (1 คน)
 - 2.4 น่าจะมีคู่มือการใช้งานที่ชัดเจน (1 คน)
 - 2.5 คอมพิวเตอร์มีจำนวนน้อย (1 คน)

3. ด้านผู้ให้บริการ (6 คน)
 - 3.1 ไม่กล้าขอคำแนะนำจากเจ้าหน้าที่/บรรณารักษ์ (2 คน)
 - 3.2 เจ้าหน้าที่บริการดี (1 คน)
 - 3.3 บริการไม่ประทับใจ (1 คน)
 - 3.4 ไม่มีเจ้าหน้าที่ให้บริการ (1 คน)
 - 3.5 บางครั้งผู้ใช้และเจ้าหน้าที่เสียงดัง (1 คน)
4. ด้านการสืบค้นฐานข้อมูล (6 คน)
 - 4.1 สืบค้นไม่เป็น (3 คน)
 - 4.2 ควรเพิ่มการจัดอบรมการสืบค้นข้อมูล/การใช้ห้องสมุด (3 คน)
5. ด้านอื่น ๆ (3 คน)
 - 5.1 แอร์เย็นเกินไป (1 คน)
 - 5.2 อยากให้มีแบบสอบถามเกี่ยวกับการค้นหนังสือด้วย (1 คน)
 - 5.3 พัฒนาสัญญาณ Wireless ให้มีประสิทธิภาพมากกว่านี้ (1 คน)

บทที่ 5

สรุปผลการวิจัย อภิปรายผลและข้อเสนอแนะ

การวิจัยในครั้งนี้เป็นการวิจัยเชิงสำรวจ (Survey Research) มีวัตถุประสงค์เพื่อศึกษาการใช้ฐานข้อมูลดัชนีวารสารภาษาไทย ตลอดจนการเข้าถึงบทความในวารสาร ปัญหาการใช้ฐานข้อมูลดัชนีวารสารภาษาไทย ตลอดจนปัญหาการเข้าถึงบทความในวารสาร ความคิดเห็น/ข้อเสนอแนะเกี่ยวกับวารสารและการใช้ฐานข้อมูลดัชนีวารสารภาษาไทยของผู้ใช้บริการ ณ สำนักทรัพยากรการเรียนรู้คุณหญิงหลง อรรถกระวีสุนทร กลุ่มตัวอย่างที่ใช้ในการวิจัยซึ่งได้จากการสุ่มอย่างง่าย (Random Sampling) จากผู้เข้ามาใช้บริการสืบค้นฐานข้อมูลดัชนีวารสารภาษาไทยจากเครื่อง/หน้าจอ OPAC ของ สำนักทรัพยากรการเรียนรู้คุณหญิงหลง ฯ จำนวน 398 คน โดยใช้วิธีคำนวณขนาดตัวอย่างด้วยวิธีของยามานะ (Yamane, 1973 : 727-728) เก็บข้อมูลด้วยแบบสอบถามตั้งแต่เดือนสิงหาคม - ตุลาคม 2552 จำนวน 398 ชุด ได้รับคืนทั้งหมด คิดเป็นร้อยละ 100 ซึ่งผ่านการตรวจสอบความตรงตามเนื้อหาจากผู้ทรงคุณวุฒิและบรรณารักษ์ชำนาญการ จำนวน 3 ท่าน แล้วตรวจสอบความเที่ยง โดยวิเคราะห์หาค่าสัมประสิทธิ์ ครอนบาช แอลฟาได้ค่าเท่ากับ 0.96 วิเคราะห์ข้อมูล ด้วยคอมพิวเตอร์โดยใช้โปรแกรม SPSS (Statistical Package for Social Sciences Version 11.5) ด้วยสถิติต่าง ๆ คือ การแจกแจงความถี่ ค่าร้อยละ ค่าเฉลี่ย และค่าเบี่ยงเบนมาตรฐาน

สรุปผลการวิจัยและอภิปรายผล

1. ข้อมูลทั่วไปของผู้ใช้บริการ

ผู้ให้บริการส่วนใหญ่เป็นนักศึกษา ร้อยละ 97.5 เป็นอาจารย์ ร้อยละ 2.5 เมื่อแบ่งตามระดับการศึกษาและคณะที่สังกัดพบว่า เป็นนักศึกษาระดับปริญญาตรี ร้อยละ 77.1 สังกัดคณะวิทยาศาสตร์มากที่สุด ร้อยละ 24.1 อาจจะเพราะว่า คณะวิทยาศาสตร์ ตั้งอยู่ใกล้ห้องสมุดมากกว่าคณะอื่น ๆ ทำให้นักศึกษาสามารถใช้ห้องสมุดได้สะดวก

2. การใช้ฐานข้อมูลดัชนีวารสารภาษาไทย ตลอดจนการเข้าถึงบทความในวารสาร

ประสบการณ์ในการค้นหาบทความวารสารภาษาไทย ผู้ใช้บริการส่วนใหญ่ (ร้อยละ 74.6) จะใช้วิธีการค้นหาบทความวารสารภาษาไทยจากหน้าจอ OPAC เพราะ สำนักทรัพยากรการเรียนรู้คุณหญิงหลง ฯ ได้สร้างฐานข้อมูลดัชนีวารสารภาษาไทย เพื่อจัดเก็บข้อมูลทางบรรณานุกรมของบทความวารสารภาษาไทย อันจะเป็นเครื่องชี้แนะให้ผู้บริการสามารถเข้าถึงบทความวารสารได้ โดยชี้ให้ทราบว่า บทความที่ผู้ใช้ต้องการตีพิมพ์อยู่ในวารสารชื่อใด โดยบอกปีที่ (Volume) ฉบับที่ (Number) วัน เดือน ปี ของวารสาร พร้อมทั้งเลขหน้าประกอบ เพื่อความสะดวก รวดเร็วในการค้นหาบทความที่ต้องการ ซึ่งสอดคล้องกับงานวิจัยของพรรณทิพย์ ปานงาม (2546) พบว่า นักศึกษาใช้ฐานข้อมูล OPAC ในการสืบค้นข้อมูลมากที่สุด และวัชรินทร์ พรหมพิจิตร (2546) พบว่า การสืบค้นสารสนเทศที่ผู้ใช้ต้องการ คือ การใช้ฐานข้อมูล OPAC เพราะฐานข้อมูลนี้ได้เข้ามาแทนที่การสืบค้นด้วยบัตรรายการ ส่วนปาริชาติ เสาร์ยะวิเศษ (2541) ก็พบว่า นักศึกษาส่วนใหญ่ค้นหาข้อมูลบรรณานุกรมบทความวารสารภาษาไทยโดยใช้เครื่องมือช่วยค้นประเภทฐานข้อมูลมากที่สุด

การเรียนรู้วิธีการสืบค้นข้อมูลดัชนีวารสารภาษาไทย ส่วนใหญ่ผู้บริการ (ร้อยละ 66.2) จะใช้วิธีการทดลองสืบค้นด้วยตนเอง ดังแนวคิดของเดชศักดิ์ สานติวิวัฒน์ (2539) ที่ว่า สาเหตุในการสืบค้นฐานข้อมูลด้วยตนเอง เพราะ มีอิสระในการสืบค้น และปาริชาติ เสาร์ยะวิเศษ (2541) พบว่า ผู้ใช้ส่วนใหญ่ได้รับประสบการณ์จากการศึกษาด้วยตนเองมากที่สุดซึ่งไม่สอดคล้องกับงานวิจัยของพรรณทิพย์ ปานงาม (2546) พบว่า นักศึกษาเรียนรู้วิธีการใช้จากการสอบถามเพื่อนมากที่สุดแต่ก็ใช้การสืบค้นข้อมูลด้วยตนเองมากที่สุดเช่นกัน ส่วนงานวิจัยของ Yuan (1997) พบว่า ผู้ใช้ส่วนมากเรียนรู้จากคำอธิบายบนจอภาพ รองลงมาเรียนรู้จากการเรียนการใช้ห้องสมุด

ความถี่ในการใช้ฐานข้อมูลดัชนีวารสารภาษาไทย ผู้ใช้บริการส่วนใหญ่ (ร้อยละ 28.6) จะใช้ฐานข้อมูลดัชนีวารสารภาษาไทยสัปดาห์ละครั้ง ซึ่งผลการศึกษาในครั้งนี้ใกล้เคียงกับผลการศึกษาของปาริชาติ เสาร์ยะวิเศษ (2541) พบว่า นักศึกษาส่วนใหญ่ค้นหาบทความวารสาร 1-3 ครั้ง/เดือน และสอปิยะ บุญตามช่วย (2552) พบว่า ผู้ใช้มีการใช้ฐานข้อมูลสัปดาห์ละ 2-3 ครั้ง ส่วนผลการศึกษาของรัชนิกร อินเล็ก, สิริรุ่ง พลธานี และละออ ช้อยุ่น (2543) พบว่า ผู้ใช้มีการใช้ฐานข้อมูล 2 - 3 สัปดาห์/ครั้ง แต่ผลการศึกษาของขวัญตระกูล กลิ่นสุคนธ์ (2547) พบว่า ผู้ใช้จะใช้ฐานข้อมูลเดือนละครั้ง

วัตถุประสงค์ในการใช้ฐานข้อมูลดัชนีวารสารภาษาไทย ผู้ใช้บริการส่วนใหญ่ (ร้อยละ 69.4) จะใช้ฐานข้อมูลดัชนีวารสาร ภาษาไทย เพื่อทำรายงานประกอบการเรียน เพราะนักศึกษาซึ่งเป็นผู้ใช้ส่วนใหญ่ จำเป็นต้องอาศัยข้อมูลทางวิชาการที่มีความทันสมัยและต่อเนื่อง อันจะช่วยให้งาน

และความรู้ที่ได้รับเป็นข้อมูลใหม่และสอดคล้องกับสถานการณ์การพัฒนาองค์ความรู้ในด้านต่าง ๆ เป็นปัจจุบันอยู่ตลอดเวลา ซึ่งจะสามารถช่วยในการต่อยอดองค์ความรู้ที่ได้เรียนในชั้นเรียนได้มากยิ่งขึ้น ซึ่งสอดคล้องกับผลการศึกษาของสอปียะ บุญตามช่วย (2552) ขวัญตระกูล กลิ่นสุคนธ์ (2547) ปาริชาติ เสารยะวิเศษ (2541) และศศิวิมล ถาวรกิจ (2541) ได้ศึกษาพบว่า นักศึกษาส่วนใหญ่ใช้ฐานข้อมูลเพื่อทำรายงานประกอบการเรียน และไม่ต่างจากผลการศึกษาของพรหมพิชญ์ ปานงาม (2546) พบว่า นักศึกษาใช้ฐานข้อมูลเพื่อประกอบการเรียน และวัชรวิ พรหมพิชญ์ (2546) พบว่า ผู้ใช้บริการใช้ในการทำงานวิชาการต่าง ๆ ส่วน Tenopir, King และ Bush (2004) กับ Abdoulaye (2002) พบว่า ผู้ใช้ใช้ฐานข้อมูลเพื่อทำโครงการและงานวิจัย

กลุ่มสาขาในการสืบค้นข้อมูลดัชนีวารสารภาษาไทย พบว่า ผู้ใช้บริการ (ร้อยละ 63.6) ใช้สืบค้นข้อมูลดัชนีวารสารภาษาไทยในกลุ่มวิทยาศาสตร์และเทคโนโลยีเป็นส่วนใหญ่ อาจจะเนื่องจาก ผู้ใช้บริการส่วนใหญ่เป็นนักศึกษาทางด้านวิทยาศาสตร์ และมหาวิทยาลัยสงขลานครินทร์ วิทยาเขตหาดใหญ่ มีคณะทางด้านวิทยาศาสตร์และเทคโนโลยีเป็นส่วนใหญ่ ประกอบกับการเรียนทางด้านวิทยาศาสตร์และเทคโนโลยีต้องศึกษาและค้นคว้าเรื่องใหม่ ๆ ซึ่งความรู้จากบทความวารสารจะเป็นความรู้ใหม่ ทันสมัยมากกว่าหนังสือและตำรา ดังนั้น ผู้ใช้บริการส่วนใหญ่จึงสืบค้นข้อมูลดัชนีวารสารภาษาไทย ในกลุ่มวิทยาศาสตร์และเทคโนโลยี สอดคล้องกับผลการศึกษาของวัชรวิ พรหมพิชญ์ (2546) พบว่า ผู้ใช้บริการใช้บทความวารสารภาษาอังกฤษสาขาวิทยาศาสตร์และเทคโนโลยีมากที่สุด แต่ขัดแย้งกับผลการศึกษาของขวัญตระกูล กลิ่นสุคนธ์ (2547) ที่พบว่าส่วนใหญ่สืบค้นเนื้อหาสาขาวิชากลุ่มมนุษยศาสตร์และสังคมศาสตร์

ความทันสมัยของข้อมูลบรรณานุกรมที่ต้องการ พบว่า ผู้ใช้บริการส่วนใหญ่ (ร้อยละ 34.4) ต้องการใช้อินเทอร์เน็ตที่พิมพ์ในระยะเวลา 2 ปี ถึงปัจจุบัน เพราะการศึกษาข้อมูลวิชาการแขนงต่าง ๆ จำเป็น ต้องอาศัยข้อมูลที่มีความทันสมัย ทันกับสถานการณ์ปัจจุบัน เพื่อการพัฒนาแนวความรู้ใหม่ ๆ ดังนั้น การค้นหาข้อมูลต่าง ๆ จึงต้องมีความทันสมัย ซึ่งสอดคล้องกับผลการศึกษาของ Tenopir, King และ Bush (2004) พบว่า ผู้ใช้ส่วนใหญ่ต้องการใช้อินเทอร์เน็ตที่ทันสมัย ซึ่งไม่ต่างกับผลการศึกษาของ รัชนิกร อินเล็ก, สิริรุ่ง พลธานี และละออ ข้อยุ่น (2543) พบว่า ข้อมูลที่ได้ไม่ทันสมัย แสดงว่าผู้ใช้ต้องการใช้อินเทอร์เน็ตที่ทันสมัยเช่นกัน

ทางเลือกในการสืบค้น พบว่า ผู้ใช้ส่วนใหญ่ (ร้อยละ 62.6) สืบค้นจากชื่อเรื่องตามลำดับอักษร (Title Alphabetic) อาจจะเนื่องจากหน้าจอ OPAC ตั้งค่าทางเลือกไว้เป็นชื่อเรื่องตามลำดับอักษร ผู้ใช้บริการบางส่วนอาจจะไม่ทราบว่าสามารถเลือกทางเลือกอื่น ๆ ได้จึงไม่ได้เปลี่ยนค่าที่ตั้งไว้ตามหน้าจอ การสืบค้นตามลำดับอักษรเป็นการสืบค้นข้อมูลด้วยคำแบบเรียงตามลำดับอักษรของรายการที่สืบค้น ซึ่งการสืบค้นวิธีนี้ ผู้ใช้ต้องป้อนข้อมูลตามลำดับอักษรให้ถูกต้อง มิฉะนั้นผลการค้น

อาจจะคลาดเคลื่อนหรือไม่พบข้อมูล ฉะนั้นหากไม่แน่ใจเรื่องความถูกต้องและตำแหน่งของคำ ควรสืบค้นด้วยทางเลือกที่มี Keyword จะทำให้ได้ทรัพยากรสารสนเทศที่ครอบคลุมความต้องการมากกว่า เพราะคำที่แสดงเนื้อหาของทรัพยากรสารสนเทศอาจจะไม่ปรากฏในชื่อเรื่องเสมอไป จึงทำให้การสืบค้นจากชื่อเรื่องอาจจะไม่ครอบคลุมข้อมูลทั้งหมด ปรากฏว่าผลการศึกษาสอดคล้องกับผลการศึกษาของรัชนิกร อินเล็ก, สิริรุ่ง พลธานี และละออ ช้อยุ่น (2543), พรรณทิพย์ ปานงาม (2546) พบว่าผู้ใช้บริการส่วนใหญ่ใช้ชื่อเรื่องในการสืบค้น ซึ่งไม่สอดคล้องกับผลการศึกษาของสอปียะ บุญตามช่วย (2552) พบว่า ผู้ใช้สืบค้นข้อมูลโดยใช้ชื่อผู้แต่งมากที่สุด ขวัญตระกูล กลิ่นสุคนธ์ (2547) พบว่าผู้ใช้บริการส่วนใหญ่ใช้คำสำคัญ (Keyword) ในการสืบค้น ส่วนปาริชาติ เสารยะวิเศษ (2541) พบว่าส่วนใหญ่ นักศึกษาใช้หัวข้อเรื่องในการค้นมากที่สุด นอกจากนี้ผลการศึกษาของสุจิตพร สิ้นศิริ (2542) พบว่าผู้ใช้ใช้การสืบค้นด้วยคำ ๆ เดียวมากที่สุด ซึ่งสอดคล้องกับผลการวิจัยของ Wildemuth และ Moore (1995) และผลการวิจัยของศศิวิมล ถาวรกิจ (2541) พบว่า ผู้ใช้บริการใช้ศัพท์อิสระมากกว่ามากกว่าศัพท์ควบคุม

ความต้องการสืบค้นข้อมูลโดยจำกัดการค้นหาคำตามประเภททรัพยากร หรือคอลเลกชัน เพื่อเลือกเฉพาะบทความวารสารภาษาไทย พบว่าผู้ใช้บริการส่วนใหญ่ (ร้อยละ 58.3) ต้องการสืบค้นข้อมูลโดยจำกัดการค้นหาคำตามประเภททรัพยากร หรือคอลเลกชัน เพื่อเลือกเฉพาะบทความวารสาร เพราะ ผู้ใช้จะได้ข้อมูลเฉพาะเจาะจงไม่ต้องเสียเวลาตรวจสอบข้อมูลทรัพยากรสารสนเทศประเภทอื่นอีก ในขณะที่มีผู้ใช้บางส่วนไม่ทราบว่าสามารถเลือกการสืบค้นเพื่อจำกัดประเภททรัพยากรที่ต้องการได้ ฉะนั้นเป็นหน้าที่ที่สำคัญของสำนักทรัพยากรการเรียนรู้คุณหญิงหลงฯ ที่จะต้องให้การศึกษแก่ผู้ใช้ เพื่อให้การสืบค้นข้อมูลมีประสิทธิภาพ ตามความคิดเห็นของ Wildemuth และ Moore (1995) เช่นกัน

การรับรู้หลังจากการสืบค้นว่าสามารถบันทึกผล (Save) และส่ง E-mail ได้ พบว่าผู้ใช้บริการส่วนใหญ่ (ร้อยละ 63.3) ไม่ทราบว่าสามารถบันทึกผล (Save) และส่ง E-mail ได้ อาจจะเพราะว่า ผู้อบรมการใช้ระบบห้องสมุดอัตโนมัติ ส่วนใหญ่จะให้ความรู้พื้นฐานเบื้องต้นกว้าง ๆ ไม่ได้เน้นขั้นตอนนี้เป็นพิเศษ ทำให้ไม่ทราบว่าสามารถทำได้หรืออาจจะเพราะว่า ผลการสืบค้นที่ตรงกับความต้องการจริงมีไม่มากนัก ผู้ใช้บริการอาจใช้วิธีจดในกระดาษที่ห้องสมุดเตรียมไว้ให้ แล้วไปตามบทความวารสารต่อไป ซึ่งผลการศึกษาของ ขวัญตระกูล กลิ่นสุคนธ์ (2547) ก็พบว่าผู้ใช้บริการใช้วิธีจดบันทึกผลการสืบค้นที่ได้รับ โดยคัดลอกข้อมูลจากการแสดงผลบนหน้าจอ

สำหรับรายการแสดงผลการสืบค้น ผู้ใช้บริการส่วนใหญ่ (ร้อยละ 60.6) พบว่ารายการแสดงผลการสืบค้น มีรายการบรรณานุกรมไม่สมบูรณ์ ทำให้ไม่สามารถติดตามบทความได้ สำหรับรูปแบบการแสดงผลของระบบห้องสมุดอัตโนมัติ ประกอบด้วยรายการชื่อผู้แต่ง (Author) ชื่อเรื่อง

(Title) โฉนด (Note) หัวเรื่อง (Subject) แหล่งข้อมูล (Source) ซึ่งประกอบด้วย ชื่อวารสาร ปีที่ ฉบับที่ เลขหน้าของวารสาร และหมายเลขระเบียบวารสาร (Bib#) ดังนั้นจากผลการศึกษารายการ บรรณานุกรมไม่สมบูรณ์ โดยเฉพาะถ้าขาดแหล่งข้อมูล (Source) อันประกอบด้วย ชื่อวารสาร ปีที่ ฉบับที่ เลขหน้าของวารสาร ซึ่งนับว่าเป็นส่วนที่สำคัญมาก อาจเกิดจากความผิดพลาดในการป้อน ข้อมูล เช่น ลืมป้อนข้อมูล Tag 773 ที่เป็นแหล่งข้อมูล (Source) หรือป้อนแต่ป้อน Tag 773 |t เป็น 773 |a ทำให้โปรแกรมไม่สามารถดึงข้อมูลมาแสดงผลให้ได้ตามต้องการ นับว่าเป็นปัญหาใหญ่ที่ สำนักทรัพยากรการเรียนรู้คุณหญิงหลง ฯ ต้องรีบดำเนินการแก้ไข ผู้วิจัยจึงทำโครงการแก้ไข ตรวจสอบความถูกต้องของฐานข้อมูลดัชนีวารสารภาษาไทยขึ้น เพื่อตรวจสอบความถูกต้องของ ฐานข้อมูลดัชนีวารสารภาษาไทยอันจะเกิดประโยชน์สูงสุดสำหรับผู้ให้บริการ

รูปแบบการแสดงผล พบว่าผู้ให้บริการส่วนใหญ่ (ร้อยละ 66.8) ต้องการเพิ่มรูปแบบการ แสดงผลแบบที่แสดงเนื้อหาเต็ม (Full text) จากการแสดงผลรูปแบบเดิมของระบบห้องสมุด อัตโนมัตินั้น อันประกอบด้วยรายการชื่อผู้แต่ง (Author) ชื่อเรื่อง (Title) โฉนด (Note) หัวเรื่อง (Subject) แหล่งข้อมูล (Source) ซึ่งประกอบด้วย ชื่อวารสาร ปีที่ ฉบับที่ เลขหน้าของวารสาร และ หมายเลขระเบียบวารสาร (Bib#) การที่ผู้ให้บริการส่วนใหญ่ต้องการเพิ่มรูปแบบการแสดงผลแบบที่ แสดงเนื้อหาเต็ม (Full text) อาจจะเพราะว่าสามารถนำข้อมูลเนื้อหาเต็มไปศึกษาได้อย่างครบถ้วน สมบูรณ์ ซึ่งสอดคล้องกับผลการศึกษาของ Fin และ Johnson (2004) พบว่า นักวิจัยปัจจุบันส่วนใหญ่ ใช้ฐานข้อมูลเอกสารฉบับเต็ม เช่น IEEEExplore, Science Direct เป็นต้น และผลการศึกษาของ วัชรวิทย์ พรหมพิจิตร (2546) พบว่า ผู้ใช้ไม่ได้บทความฉบับเต็มตามต้องการ แต่ผลการศึกษาของสุจิตพร ลินศิริ (2542) พบว่ามีรูปแบบการแสดงผลการค้นตรงกับความต้องการมากที่สุด ซึ่งประกอบด้วย ชื่อ ผู้เขียน ชื่อเรื่อง ชื่อวารสาร และบทคัดย่อ แต่ก็ยังต้องการหัวเรื่องและสถานที่ทำงานของผู้แต่งหลัก เพิ่มในรูปแบบการแสดงผล

จากการวิจัยพบว่าผู้ให้บริการส่วนใหญ่ (ร้อยละ 74.9) คลิกคลิกลงจากแหล่งข้อมูล (Source) เพื่อตรวจสอบสถานะของวารสารจากหน้าจอ OPAC ก่อนจะไปหาตัวเล่มวารสาร แสดงให้เห็นว่าผู้ให้บริการเข้าใจและทราบว่าควรตรวจสอบสถานะของวารสารก่อนจะไปหาตัวเล่ม เนื่องจาก ผู้وبرมการใช้ระบบห้องสมุดอัตโนมัติมักจะเน้นเรื่องนี้เป็นพิเศษว่า ถ้าสืบค้นบทความวารสารได้ แล้ว ผู้ให้บริการจะต้องคลิกคลิกลงจากแหล่งข้อมูล (Source) เพื่อตรวจสอบสถานะของวารสารจาก หน้าจอ OPAC ก่อนจะไปหาตัวเล่มวารสาร เนื่องจาก ถ้าผู้ให้บริการไม่ตรวจสอบสถานะของ วารสารก่อน จะเป็นผลเสียได้ กล่าวคือ ถ้าวารสารฉบับที่ต้องการกำลังส่งเขียบเล่ม หรือมีผู้ให้บริการ คนอื่นยืมออกนอกห้องสมุด ก็จะทำให้ผู้ให้บริการเสียเวลา หรือถ้าผู้ให้บริการกำลังสืบค้นข้อมูล อยู่ ชั้น 1 ของอาคาร แต่ปัจจุบันวารสารจัดเก็บอยู่ชั้น 3 ก็จะทำให้เสียเวลามากขึ้น แต่ก็ยังมี

ผู้ใช้บริการร้อยละ 25.1 ที่ไม่ทราบว่าสามารถคลิกลิงค์จากแหล่งข้อมูล (Source) ได้ นับว่าเป็นอีกปัญหาหนึ่งที่สำนักทรัพยากรการเรียนรู้คุณหญิงหลง ฯ ควรให้ความสำคัญ และเน้นให้ความรู้กับผู้ใช้บริการเพิ่มเติมมากยิ่งขึ้น

นอกจากนี้พบว่าผู้ใช้บริการส่วนใหญ่ (ร้อยละ 82.2) ค้นหาบทความวารสารพบ ซึ่งสอดคล้องกับผลการศึกษาของปารีชาติ เสารยะวิเศษ (2541) และ Adalian (1985) ที่ประสบผลสำเร็จในการค้นหาวารสาร ส่วนผู้ใช้บริการที่ค้นหาบทความวารสารไม่พบ อาจมีสาเหตุหลายประการ เช่น วารสารกำลังส่งเย็บเล่มหรือ ส่งซ่อม วารสารเรียงบนชั้นสับสน/ผิดที่ วารสารหาย บทความในวารสารนั้นถูกตัดหรือถูกดึงออกไป หรือมีผู้ใช้คนอื่นกำลังใช้อยู่ และเนื่องจากห้องสมุดจัดบริการแบบชั้นเปิด ผู้ใช้สามารถนำวารสารไปใช้ได้โดยสะดวกโดยเฉพาะอย่างยิ่งสำนักทรัพยากรการเรียนรู้คุณหญิงหลง ฯ มีนโยบายให้สามารถยืมวารสารฉบับปลีกออกนอกห้องสมุดได้ด้วย แต่อย่างไรก็ตามหากผู้ใช้บริการค้นหาบทความวารสารไม่พบ ก็ขอแนะนำให้ถามบรรณารักษ์/เจ้าหน้าที่เพื่อจะได้ช่วยติดตาม ค้นหาและนัดวันเวลาขอใช้ตัวเล่ม/บทความวารสารต่อไป

อย่างไรก็ตาม พบว่า ถ้าผู้ใช้บริการหาบทความวารสารไม่พบ ใช้วิธีการแก้ปัญหาโดยการถามบรรณารักษ์/เจ้าหน้าที่มากที่สุด (ร้อยละ 37.2) อาจจะเพราะว่าบรรณารักษ์/เจ้าหน้าที่ผู้ให้บริการของสำนักทรัพยากรการเรียนรู้คุณหญิงหลง ฯ มีคุณสมบัติและทักษะต่าง ๆ ในเรื่องการให้บริการที่ดี และตระหนักในการช่วยเหลือผู้ใช้บริการ ในปีการศึกษา 2552 สำนักทรัพยากรการเรียนรู้คุณหญิงหลง ฯ ได้สำรวจความพึงพอใจของผู้ใช้บริการต่อการให้บริการของสำนักฯ พบว่าผู้ใช้บริการมีความพึงพอใจในด้านบุคลากรของห้องสมุดสูงสุด ค่าเฉลี่ย 4.14 ซึ่งสอดคล้องกับปรัชญาการให้บริการ คือ การสร้างความพึงพอใจให้กับผู้ใช้บริการ และต้องคำนึงถึงความสำคัญของผู้ใช้บริการเป็นหลัก (Hermon, Nitechki and Altman, 1999 : 9) ซึ่งขัดแย้งกับผลการศึกษาของปารีชาติ เสารยะวิเศษ (2541) พบว่าวิธีแก้ปัญหาในกรณีที่ค้นหาตัวเล่มวารสารไม่พบ คือ เลิกค้น

ความตรงของเนื้อหาของบทความต่อความต้องการ พบว่าผู้ใช้บริการพบเนื้อหาของบทความในวารสารที่ตรงกับความต้องการสูงถึงร้อยละ 90.4 ซึ่งสอดคล้องกับผลการศึกษาของปารีชาติ เสารยะวิเศษ (2541) พบว่า มีการพบบทความวารสารและเนื้อหาของบทความตรงกับความต้องการมากกว่าที่ไม่ตรงกับความต้องการ

3. ปัญหาการใช้ฐานข้อมูลดัชนีวารสารภาษาไทย ตลอดจนปัญหาการเข้าถึงบทความในวารสาร

จากการวิจัยพบว่า ปัญหาในการใช้ฐานข้อมูลดัชนีวารสารภาษาไทย ตลอดจนปัญหาการเข้าถึงบทความในวารสารโดยภาพรวม อยู่ในระดับปานกลาง ($\bar{X} = 2.69$, $SD = .56$) เมื่อพิจารณาในแต่ละด้านพบว่า มีปัญหาอยู่ในระดับปานกลางทุกด้าน เรียงลำดับจากมากไปหาน้อย ดังนี้

1. ปัญหาการเข้าถึงบทความในวารสาร โดยภาพรวมปัญหาอยู่ในระดับปานกลาง ($\bar{X} = 2.86$, $SD = .66$) โดยมีปัญหาในระดับปานกลางเพียงระดับเดียว มีค่าเฉลี่ยจากมากไปหาน้อย 3 อันดับแรกตามลำดับ ดังนี้ ปัญหาวารสารมีไม่ครบทุกฉบับ ปัญหาวารสารบนชั้นเรียงสับสน/ผิดที่ และปัญหาวารสารถูกผู้อื่นนำไปใช้

2. ปัญหาด้านผลการสืบค้น โดยภาพรวมปัญหาอยู่ในระดับปานกลาง ($\bar{X} = 2.69$, $SD = .67$) โดยปัญหาผลการสืบค้นที่ตรงกับความต้องการมีน้อย เป็นปัญหาในระดับปานกลางที่มีค่าเฉลี่ยสูงสุด ซึ่งสอดคล้องกับ ผลการวิจัยของขวัญตระกูล กลิ่นสุคนธ์ (2547) รัชนิกร อินเล็ก, สิริรุ่ง พลธานี และละออ ช้อยุ่น (2543) พบว่า ผลการสืบค้นข้อมูลที่ได้ไม่ตรงกับความต้องการ และผลการวิจัยของศศิวิมล ถาวรกิจ (2541) พบว่า ฐานข้อมูลไม่ครอบคลุมเนื้อหาที่ต้องการ ส่วนผลการวิจัยของสุจิตพร สิ้นศิริ (2542) พบว่าไม่พบรายการที่ต้องการ ร้อยละ 26.03 ส่วนปัญหาในระดับน้อยและมีค่าเฉลี่ยเท่ากัน คือ ปัญหาข้อมูลการป้อนลงฐานมีข้อผิดพลาด และไม่สามารถพิมพ์ผลการสืบค้นได้

3. ปัญหาด้านวิธีสืบค้น โดยภาพรวมปัญหาอยู่ในระดับปานกลาง ($\bar{X} = 2.62$, $SD = .75$) โดยมีปัญหาในระดับปานกลางเพียงระดับเดียว ปัญหาที่มีค่าเฉลี่ยสูงสุด คือ ไม่ทราบว่าจะใช้คำใดในการสืบค้น และคู่มือการสืบค้นอธิบายทางเลือกในการสืบค้นไม่ชัดเจน ซึ่งผลการศึกษาของวัชรวิ พรหมพิจิตร (2546) พบว่า ผู้ใช้ไม่รู้จักวิธีการสืบค้น ใช้คำค้นไม่ถูกต้องและขาดการอธิบายวิธีใช้เครื่องมือช่วยค้นด้วยตนเอง และผลการศึกษาของพรหมทิพย์ ปานงาม (2546) ก็พบว่าสาเหตุของความล้มเหลวในการสืบค้น คือนักศึกษาสับสนในการใช้ชื่อสกุลของผู้แต่งชาวตะวันตกในการสืบค้นเป็นอันดับแรก อยู่ในระดับปานกลาง ในเรื่องของการใช้คำในการสืบค้นทรัพยากรสารสนเทศนั้น ผู้ใช้จำเป็นต้องทราบว่า จะใช้คำหรือวลีใดในการสืบค้น เพื่อที่จะให้ได้ข้อมูลที่ถูกต้อง ตรงตามความต้องการ แต่ถ้าไม่ทราบก็จะก่อให้เกิดปัญหาต่อการสืบค้นและการหาวารสารต่าง ๆ ได้ซึ่งมีความเห็นเช่นเดียวกับผลการศึกษาของ Wildemuth และ Moore (1995) ที่บรรณารักษ์เองเห็นว่า ผู้ใช้หลายคนไม่รู้จักวิธีการสืบค้นแบบศัพท์ควบคุม หัวเรื่องรอง และคำที่มีความหมายเหมือนกัน ฉะนั้น เพื่อให้การสืบค้นข้อมูล มีประสิทธิภาพ ก็ควรจัดให้มีการศึกษาแก่ผู้ใช้ นอกจากนี้ผลการศึกษา

ของขบวนการระดับสูง (2547) และศศิวิมล ถาวรกิจ (2541) พบว่าขาดคู่มือคำศัพท์ที่ใช้ค้นหา
ให้บริการ ผลการสืบค้นที่ได้รับจึงไม่ตรงกับความต้องการ ส่วนผลการศึกษาของสุจิตพร สิ้นศิริ
(2542) พบว่า ระบบการสืบค้นยุ่งยาก

4. ปัญหาด้านอุปกรณ์คอมพิวเตอร์ โดยภาพรวม อยู่ในระดับปานกลาง ($\bar{X} = 2.60$,
SD = .91) โดยมีปัญหาในระดับปานกลางเพียงระดับเดียว ปัญหาที่มีค่าเฉลี่ยสูงสุด คือ จำนวนเครื่อง
คอมพิวเตอร์ที่ใช้ในการสืบค้นไม่เพียงพอ ซึ่งสอดคล้องกับผลการศึกษาของขบวนการระดับสูง (2547)
วัชรวิทย์ พรหมพิจิตร (2546) และศศิวิมล ถาวรกิจ (2541) พบว่า ห้องสมุดมีอุปกรณ์
คอมพิวเตอร์จำนวนน้อย ไม่เพียงพอในการให้บริการสืบค้น

4. ความคิดเห็น/ข้อเสนอแนะเกี่ยวกับวารสารและการใช้ฐานข้อมูลดัชนีวารสารภาษาไทย

ผู้ใช้บริการจำนวน 132 คน ได้แสดงความคิดเห็น/ข้อเสนอแนะต่าง ๆ เพื่อให้สำนัก
ทรัพยากรการเรียนรู้คุณหญิงหลง ฯ เป็นแนวทางในการปรับปรุงการจัดการตัวเล่มวารสารและการ
ให้บริการฐานข้อมูล ดังนี้

1. ด้านการจัดการตัวเล่มวารสาร (108 คน)
 - วารสารไม่ค่อยอยู่บนชั้น (61 คน)
 - ต้องการวารสารใหม่หลากหลายเพิ่มขึ้น (37 คน)
 - ควรซ่อมวารสารให้อยู่ในสภาพคืออยู่เสมอ (3 คน)
 - ควรจัดหาวารสารให้ครบทุกฉบับ (2 คน)
 - ต้องการวารสารด้านคอมพิวเตอร์เพิ่มขึ้น (1 คน)
 - น่าจะเก็บเล่มวารสารแบบใหม่ เพื่อถ่ายเอกสารได้ง่ายขึ้น (1 คน)
 - วารสารมักวางสลับชั้นกัน (1 คน)
 - วารสารฉบับล่าสุดมาช้า (1 คน)
 - อยากให้ประชาสัมพันธ์แนะนำวารสารในรูปแบบต่าง ๆ (1 คน)
2. ด้านเครื่องมือในการสืบค้น (9 คน)
 - ห้องสมุดมีระบบการสืบค้นทันสมัย สะดวก รวดเร็ว (3 คน)
 - คอมพิวเตอร์มีความเร็วในการค้นหา บางเครื่องช้ามาก (3 คน)
 - การใช้งานระบบซับซ้อนบ่อย (1 คน)
 - น่าจะมีคู่มือการใช้งานที่ชัดเจน (1 คน)
 - คอมพิวเตอร์มีจำนวนน้อย (1 คน)

3. ด้านผู้ให้บริการ (6 คน)

- ไม่กล้าขอคำแนะนำจากเจ้าหน้าที่/บรรณารักษ์ (2 คน)
- เจ้าหน้าที่บริการดี (1 คน)
- บริการไม่ประทับใจ (1 คน)
- ไม่มีเจ้าหน้าที่ให้บริการ (1 คน)
- บางครั้งผู้ใช้และเจ้าหน้าที่เสียงดัง (1 คน)

4. ด้านการสืบค้นฐานข้อมูล (6 คน)

- สืบค้นไม่เป็น (3 คน)
- ควรเพิ่มการจัดอบรมการสืบค้นข้อมูล/การใช้ห้องสมุด (3 คน)

5. ด้านอื่น ๆ (3 คน)

- แอร์เย็นเกินไป (1 คน)
- อยากให้มีแบบสอบถามเกี่ยวกับการคั่นหนังสือด้วย (1 คน)
- พัฒนาสัญญาณ Wireless ให้มีประสิทธิภาพมากกว่านี้ (1 คน)

ข้อเสนอแนะสำหรับสำนักทรัพยากรการเรียนรู้คุณหญิงหลง ฯ

1. ควรให้การศึกษ/อบรมการสืบค้นข้อมูลแก่ผู้ใช้บริการอย่างต่อเนื่อง เพื่อให้ผู้ใช้บริการสามารถสืบค้นได้ด้วยตนเองและค้นหาข้อมูลที่ต้องการได้อย่างถูกต้องและมีประสิทธิภาพ
2. จัดทำวิธีการคั่นข้อมูลฐานข้อมูลดัชนีวารสารภาษาไทยสั้น ๆ เข้าใจง่าย เพื่ออำนวยความสะดวกในการสืบค้นแก่ผู้ใช้บริการ
3. เพิ่มความถี่ในการจัดชั้นวารสารภาษาไทย เนื่องจากวารสารไม่ค่อยอยู่บนชั้น
4. จัดหาวารสารรายชื่อใหม่ ให้มีจำนวนหลากหลายเพิ่มขึ้น
5. ควรเพิ่มความระมัดระวังในการป้อนข้อมูล และตรวจสอบความถูกต้องของฐานข้อมูลอย่างสม่ำเสมอ เนื่องจากพบว่า รายการแสดงผลการสืบค้น มีรายการบรรณานุกรมไม่สมบูรณ์ ทำให้ผู้ใช้บริการไม่สามารถติดตามบทความวารสารได้
6. ควรมีการประชาสัมพันธ์แนะนำวารสารในรูปแบบต่าง ๆ

ข้อเสนอแนะสำหรับการทำวิจัยครั้งต่อไป

1. ศึกษาเรื่องความร่วมมือในการจัดทำดัชนีวารสารภาษาไทยของห้องสมุดสถาบันอุดมศึกษาของรัฐ
2. ศึกษาสภาพการใช้บริการด้านอื่น ๆ ของห้องสมุด เช่น บริการยืม-คืน บริการตอบคำถามและช่วยการค้นคว้า บริการข้อมูลภาคใต้และสิ่งพิมพ์มหาวิทยาลัยสงขลานครินทร์ เป็นต้น
3. ศึกษาปัจจัยที่มีผลต่อผู้ใช้บริการในการใช้หรือไม่ใช้บริการของห้องสมุด

บรรณานุกรม

- กมลรัตน์ ดันท์เกตุร. 2545. “การสืบค้นฐานข้อมูลโปรแกรม INNOPAC ของนักศึกษาสถาบันเทคโนโลยีพระจอมเกล้าเจ้าคุณทหารลาดกระบัง”, วารสารห้องสมุด. 46 (ตุลาคม- ธันวาคม), 46-54
- กรกมล รามบุตร. 2546. “ การประกันคุณภาพการศึกษา : การทำดัชนีวารสารของงานวารสารและเอกสาร ฝ่ายบริการทรัพยากรสารสนเทศกลางสำนักหอสมุด มหาวิทยาลัย เชียงใหม่”, โคมทัศน์. 24 (มกราคม-มิถุนายน), 59-68.
- กาญจนา หยกไถตระกูล. 2546. “ ภาพลักษณ์ของห้องสมุดที่ข้าพเจ้าคาดหวัง”, อินฟอร์เมชัน. 10, 30-31.
- ขวัญตระกูล กลิ่นสุคนธ์. 2547. การใช้ฐานข้อมูลครชนีวารสารภาษาไทยของนิสิตมหาวิทยาลัยนเรศวร (ออนไลน์) สืบค้นจาก
[:http://dcms.thailis.or.th/dcms/search_result.php](http://dcms.thailis.or.th/dcms/search_result.php) [8 กุมภาพันธ์ 2551]
- ดารศ บันเทิงวิจิตร. 2545. “ การพัฒนาระบบงานห้องสมุดด้วยระบบห้องสมุดอัตโนมัติ”, วารสารกรมวิทยาศาสตร์บริการ. 50 (พฤษภาคม), 11-13.
- เดชศักดิ์ สานติวิวัฒน์. 2539. การสืบค้นฐานข้อมูลด้วยตนเองในห้องสมุดของนักศึกษาในสถาบันอุดมศึกษาของรัฐ. วิทยานิพนธ์อักษรศาสตร์มหาบัณฑิต สาขาบรรณารักษศาสตร์ และสารสนเทศศาสตร์ คณะอักษรศาสตร์ จุฬาลงกรณ์มหาวิทยาลัย.
- ทพวงมหาวิทยาลัย สำนักงานปลัดทบวงมหาวิทยาลัย สำนักนโยบายและแผนอุดมศึกษา. 2544. “ กลยุทธ์การพัฒนาอุดมศึกษาเพื่อเข้าสู่สังคมความรู้ของทบวงมหาวิทยาลัย ”, อนุสาร อุดมศึกษา. 27 (เมษายน) , 12-21.
- นฤมล กิจไพศาลรัตนา. 2545. “ รายงานการวิจัยเรื่อง การประเมินความพึงพอใจของผู้ใช้ที่มีต่อบริการของห้องสมุดคณะรัฐศาสตร์ จุฬาลงกรณ์มหาวิทยาลัย ”, ข.ห้องสมุดในจุฬาลงกรณ์มหาวิทยาลัย. 18 (มกราคม-ธันวาคม), 28-42.
- ปาริชาติ เสารยะวิเศษ. 2541. ความสำเร็จและความล้มเหลวในการค้นหาบทความวารสารภาษาไทยของนักศึกษาระดับปริญญาตรีในหอสมุดกลาง สำนักวิทยบริการ มหาวิทยาลัยขอนแก่น.(ออนไลน์)สืบค้น
จาก:http://dcms.thailis.or.th/dcms/search_result.php [30 มิถุนายน 2553]
- พรรณทิพย์ ปานงาม. 2546. ความสำเร็จและความล้มเหลวในการสืบค้นรายการแบบเชื่อมตรง (OPAC) ของระบบไฮร์ซันของนักศึกษามหาวิทยาลัยทักษิณ. วิทยานิพนธ์ศิลปศาสตร์

มหาวิทยาลัย สาขาวิชาบรรณารักษศาสตร์และสารนิเทศศาสตร์มหาวิทยาลัยสงขลานครินทร์.

- เยาวลักษณ์ ราชแพทยาคม. 2548. “ การพัฒนากำลังคนระดับอุดมศึกษาด้านเทคโนโลยีสารสนเทศ : มิติแห่งการแข่งขันยุคโลกาภิวัตน์ ”, วารสาร สอ.ประเทศไทย. 8 (มิถุนายน), 111-122.
- รัชนิกร อินเล็ก, สิริรุ่ง พลธานี และตอ อ้อยุ่น. 2543. ความพึงพอใจในการใช้ฐานข้อมูลบรรณนิวารสารภาษาไทยห้องสมุดมหาวิทยาลัยขอนแก่นจากหน้าจอ OPAC (ออนไลน์). สืบค้นจาก : http://dcms.thailis.or.th/dcms/search_result.php [7 มิถุนายน 2551]
- รุ่งเรือง สงเคราะห์. 2547. “บริการสำเนาบทความวารสารผ่านอินเทอร์เน็ต”, วารสารสารนิเทศ. 11 (กรกฎาคม-ธันวาคม) 45-51.
- รื่นฤดี ไชยวิจิตกุล. 2550. “ความสามารถในการกำหนดคำค้นเพื่อการค้นหาสารสนเทศของนักศึกษาระดับปริญญาตรีสถาบันเทคโนโลยีพระจอมเกล้าพระนครเหนือ”, รั้งสิต สารสนเทศ. 13 (มกราคม-มิถุนายน) 25-35.
- วรารุช ผลานันต์. 2537. งานวารสารและหนังสือพิมพ์ในห้องสมุด. กรุงเทพฯ ฯ : สำนักพิมพ์โอเดียนสโตร์.
- วัชรวิ พรหมพิจิตร. 2546. ความสำเร็จและความล้มเหลวในการค้นหาบทความวารสารภาษาอังกฤษ. (ออนไลน์). สืบค้นจาก : http://dcms.thailis.or.th/dcms/search_result.php [30 มิถุนายน 2553]
- วันชัย ศิริชนะ. 2550. “ บทบาทของมหาวิทยาลัยกับความเชื่อถือของสังคม”, วารสาร สอ.ประเทศไทย. 10 (พฤษภาคม), 11-18.
- ศศิวิมล ถาวรกิจ. 2541. การจัดการและ การใช้ฐานข้อมูลบรรณนิวารสารในห้องสมุดมหาวิทยาลัยของรัฐ. วิทยานิพนธ์ปริญญาโทมหาบัณฑิต ภาควิชาบรรณารักษศาสตร์ บัณฑิตวิทยาลัย จุฬาลงกรณ์มหาวิทยาลัย.
- ศิริลักษณ์ สุวรรณวงศ์. 2538. ทฤษฎีและเทคนิคการสุ่มตัวอย่าง. กรุงเทพฯ ฯ : สำนักพิมพ์โอเดียนสโตร์.
- สอปิยะ บุญตามช่วย. 2552. “ การสืบค้นฐานข้อมูลดัชนีวารสารภาษาไทยของหอสมุดจอห์น เอฟ เคนเนดี โดยนักศึกษามหาวิทยาลัยสงขลานครินทร์ วิทยาเขตปัตตานี”, วารสารวิทยบริการ. 20 (มกราคม-เมษายน), 67-82.
- สายพิน วิไลรัตน์. 2551. “ ระบบห้องสมุดอัตโนมัติ : ประสบการณ์พึงพิงสู่การพึ่งพาตนเอง ”, วารสารสงขลานครินทร์ ฉบับสังคมศาสตร์และมนุษยศาสตร์. 14 (มกราคม-มีนาคม), 21-30.

- , 2550. ระบบห้องสมุดอัตโนมัติ. (ออนไลน์). สืบค้นจาก :
<http://share.psu.ac.th/blog/alist/139> [23 ตุลาคม 2551]
- ศิริรุ่ง พลธานี. 2542. “พัฒนาการการจัดทำบรรณนิวารสารภาษาไทยของห้องสมุด .
 สถาบันอุดมศึกษาของรัฐในประเทศไทย”, **บรรณารักษศาสตร์และสารนิเทศศาสตร์ มข.**
 17 (กันยายน-ธันวาคม), 83-96.
- สุจิตพร ดินศิรี. 2542. การประเมินคุณภาพฐานข้อมูลบรรณนิวารสารไทยทางการแพทย์ หอสมุด
 คณะแพทยศาสตร์จุฬาลงกรณ์มหาวิทยาลัย (ออนไลน์) .สืบค้นจาก:
http://dcms.thailis.or.th/dcms/search_result.php [7 มิถุนายน 2551]
- สุธรรม อูมาแสงทองกุล. 2544. “ ยังจะใช้ CDS/ISIS หรือโปรแกรมเก่า ๆ อยู่อีกหรือ ? : การ
 ประยุกต์ใช้โปรแกรมใด ๆ กับงานอันหลากหลายของห้องสมุด จากประสบการณ์
 ของ ผู้ใช้งาน (คนหนึ่ง) ”, **รังสิตสารสนเทศ.** 7 (มกราคม-มิถุนายน), 25-35.
- สุภาพร มณีสุริยาและมาลี กาบมาลา. 2545. การพัฒนาระบบฐานข้อมูลบรรณนิวารสารภาษาไทย
 สำนักบรรณสารและสารสนเทศ มหาวิทยาลัยวงษ์ชวลิตกุล (ออนไลน์). สืบค้นจาก:
http://dcms.thailis.or.th/dcms/search_result.php [7 มิถุนายน 2551]
- อมรวิรัช นาคทรพรพ. 2544. “ วิถีบรรณนิวารสารศึกษาไทยในศตวรรษที่ 21 ”, **อนุสารอุดมศึกษา,**
 27 (271), 12-23.
- Abdoulaye, Kaba. 2002. “ Information-seeking behavior of African students in Malaysia: a
 Research study”, **Information Development.** 18 (September), 191-196.
- Adalian, P.T. 1985. “ Student success in using microfiche to find periodicals”, **College &
 Research Libraries.** 46 (January), 48-54.
- Fin, Bette and Johnson Pat. 2004. “Index use by Engineering Faculty and students”,
Georgia Library Quarterly. 41 (Fall), 5-15.
- Hermon, Peter ; Nitecki, Danuta A. and Altman, Ellen. 1999. “ Service quality and customer
 satisfaction : an assessment and future directions”, **The Journal of Academic
 Librarianship.** 25 (January), 9-17.
- Tenopir, Carol, King, Donald W. and Bush, Amy. 2004. “Medical faculty’s use of print and
 electronic journals : changes over time and in comparison with scientists”, **Journal of
 the Medical Library Association.** 92 (April), 233-241.
- Wildemuth, B.M., and Moore, M.E. 1995. “ End-user search behaviors and their
 Relationship to search effectiveness”, **Bulletin of the Medical Library Association.**
 83, 24-304.

- Wiley, Deborah Lyne. 1994. "From print to internet...Can the traditional abstracting and Indexing services survive?", **Database**. 17 (June), 18-24.
- Yamane, Taro. 1973. **Statistics : An Introductory Analysis**. 3rd ed. New York : Harper and Row.
- Yuan, Weijing. 1997. "End –User Searching Behavior in Information Retrieval : A Longitudinal Study", **Journal of the American Society for Information Science**. 48 (March), 218-232.

ภาคผนวก

แบบสอบถาม

การใช้ฐานข้อมูลดัชนีวารสารภาษาไทยของผู้ใช้บริการสำนักทรัพยากรการเรียนรู้
คุณหญิงหลง อรรถกระวีสุนทร

กรุณาขีดเครื่องหมาย / ใน [] หน้าข้อความที่เลือก และเติมข้อความในช่องว่าง

ตอนที่ 1 ข้อมูลเบื้องต้นของผู้ตอบแบบสอบถาม

- สถานภาพ [] นักศึกษาปริญญาตรี คณะ
- [] นักศึกษาปริญญาโท สาขาวิชา.....
- [] นักศึกษาปริญญาเอก สาขาวิชา
- [] อาจารย์
- [] ข้าราชการ/พนักงาน/ลูกจ้าง

ตอนที่ 2 การใช้ฐานข้อมูลดัชนีวารสารภาษาไทย ตลอดจนการเข้าถึงบทความวารสาร

ฐานข้อมูลดัชนีวารสารภาษาไทย หมายถึง ฐานข้อมูลคอมพิวเตอร์ที่ใช้ในการจัดเก็บ
และสืบค้นข้อมูลทางบรรณานุกรมของบทความวารสารภาษาไทย ของสำนักทรัพยากรการเรียนรู้
คุณหญิงหลง ฯ

1. จากประสบการณ์ ท่านค้นหาค้นหาบทความวารสารภาษาไทย โดยตอบได้ > 1 คำตอบ
 - [] ถามบรรณารักษ์/เจ้าหน้าที่
 - [] ถามอาจารย์ผู้สอน
 - [] ถามเพื่อน
 - [] ค้นหาค้นหาบทความวารสารเองตามชั้นวารสารชื่อนั้น ๆ
 - [] ค้นจากชั้นพักวารสาร
 - [] ค้นจากวารสารที่นำมาถ่ายเอกสาร
 - [] ค้นจากวารสารที่เคยใช้เป็นประจำ
 - [] ค้นจากหน้าจอ OPAC
 - [] อื่น ๆ (โปรดระบุ)

2. ท่านเรียนรู้วิธีการสืบค้นข้อมูลดัชนีวารสารภาษาไทยจากที่ใด ตอบได้ > 1 คำตอบ
- อ่านคำอธิบายการสืบค้นจากคู่มือที่หอสมุดจัดทำ
 - การอบรมวิธีการสืบค้นข้อมูลจาก OPAC
 - การปฐมนิเทศการใช้ห้องสมุด
 - การแนะนำจากบรรณารักษ์
 - การแนะนำจากเพื่อน
 - ทดลองสืบค้นด้วยตนเอง
 - อื่น ๆ (โปรดระบุ)
3. ท่านสืบค้นข้อมูลดัชนีวารสารภาษาไทยโดยเฉลี่ย
- ทุกวัน
 - 2-3 วัน/ครั้ง
 - สัปดาห์ละครั้ง
 - 2-3 สัปดาห์/ครั้ง
 - เดือนละครั้ง
 - อื่น ๆ (โปรดระบุ)
4. วัตถุประสงค์ในการใช้ฐานข้อมูลดัชนีวารสารภาษาไทย ตอบได้ > 1 คำตอบ
- ทำรายงานประกอบการเรียน
 - ติดตามความก้าวหน้าทางวิชาการ
 - หาความรู้เพิ่มเติม
 - ทำวิทยานิพนธ์
 - เตรียมการสอน
 - ทำผลงานทางวิชาการ
 - ทำงานวิจัย
 - อื่น ๆ (โปรดระบุ)
5. ท่านสืบค้นข้อมูลดัชนีวารสารภาษาไทยที่มีเนื้อหาในกลุ่มสาขาใดบ้าง ตอบได้ > 1 คำตอบ
- กลุ่มมนุษยศาสตร์และสังคมศาสตร์
 - กลุ่มวิทยาศาสตร์และเทคโนโลยี
 - กลุ่มวิทยาศาสตร์สุขภาพ
6. ท่านต้องการใช้ข้อมูลทางบรรณานุกรมที่ทันสมัยเพียงใด
- ต้องการข้อมูลฉบับล่าสุดเท่านั้น
 - ต้องการข้อมูลที่ตีพิมพ์ในระยะ 2 ปี ถึง ปัจจุบัน
 - ต้องการข้อมูลที่ตีพิมพ์ในระยะ 4 ปี ถึงปัจจุบัน
 - ต้องการข้อมูลที่ตีพิมพ์ในระยะ 6 ปี ถึงปัจจุบัน
 - ต้องการข้อมูลที่ตีพิมพ์ย้อนหลัง 8 ปีถึงปัจจุบัน

- [] อื่น ๆ (โปรดระบุ)
7. ท่านใช้ทางเลือกใดในการสืบค้นเพื่อให้ได้ข้อมูลที่ต้องการ ตอบได้ > 1 คำตอบ
- [] ชื่อเรื่องตามลำดับอักษร (Title Alphabetic)
- [] ชื่อเรื่องตามคำสำคัญ (Title Keyword)
- [] ผู้แต่งตามลำดับอักษร (Author Alphabetic)
- [] ผู้แต่งตามคำสำคัญ (Author Keyword)
- [] หัวเรื่องตามลำดับอักษร (Subject Alphabetic)
- [] หัวเรื่องตามคำสำคัญ (Subject Keyword)
- [] หมายเลขทะเบียนข้อมูล (Bib #)
- [] หมายเลขมาตรฐานสากลประจำวารสาร (ISSN)
8. ท่านต้องการสืบค้นข้อมูลโดยจำกัดการค้นหาตามประเภททรัพยากรหรือคอลเลกชันเพื่อเลือกเฉพาะบทความวารสารภาษาไทย หรือไม่
- [] ต้องการ
- [] ไม่ต้องการ เพราะ
- [] ต้องการข้อมูลจากสื่อหลายรูปแบบ
- [] ไม่ทราบว่าสามารถเลือกจำกัดตามประเภททรัพยากรได้
9. หลังจากท่านสืบค้นข้อมูลได้แล้ว ท่านทราบหรือไม่ว่าสามารถบันทึกผล (save) และส่ง E-mail ได้
- [] ทราบ
- [] ใช้บันทึกผล (save) และส่ง E-mail
- [] ไม่ใช่
- [] ไม่ทราบ
10. ท่านพบข้อใดในรายการแสดงผลการสืบค้น ตอบได้ > 1 คำตอบ
- [] ข้อผิดพลาดของการบันทึกข้อมูล
- [] รายการบรรณานุกรมไม่สมบูรณ์ ทำให้ไม่สามารถติดตามบทความได้
- [] อื่น ๆ (โปรดระบุ)
11. ท่านต้องการเพิ่มรูปแบบการแสดงผล รายการใดบ้าง ตอบได้ > 1 คำตอบ
- [] บทคัดย่อ
- [] รูปแบบที่แสดงเนื้อหาเต็ม (Full text)
- [] เลขมาตรฐานสากลประจำวารสาร (ISSN)
- [] อื่น ๆ (โปรดระบุ)

12. จากแหล่งข้อมูล (Source) ท่านคลิกลิงค์เพื่อตรวจสอบสถานะของวารสาร ก่อนจะไปหาตัวเล่ม หรือไม่

[] คลิกลิงค์เพื่อตรวจสอบ

[] ไม่คลิกลิงค์เพราะ

[] ไม่ทราบว่าสามารถคลิกลิงค์เพื่อตรวจสอบได้จากหน้าจอ OPAC

[] อื่นๆ (โปรดระบุ)

13. หลังจากท่านได้ผลการสืบค้นแล้ว ท่านหาบทความวารสารพบหรือไม่

[] พบ

[] ไม่พบ

14. กรณีที่ท่านไม่พบบทความวารสาร ท่านแก้ปัญหาโดยวิธีใด ตอบได้ > 1 คำตอบ

[] หาบทความที่มีเนื้อหาใกล้เคียงแทน

[] ถามบรรณารักษ์/เจ้าหน้าที่

[] ดูที่ชั้นวารสาร/โต๊ะอ่าน

[] ค้นหาใหม่อีกครั้ง

[] เลิกค้นหา

[] อื่น ๆ (โปรดระบุ)

15. เนื้อหาของบทความในวารสารที่พบ ตรงกับความต้องการหรือไม่

[] ตรง

[] ไม่ตรง

ตอนที่ 3. ปัญหาการใช้ฐานข้อมูลดัชนีวารสารภาษาไทย ตลอดจนการเข้าถึงบทความในวารสาร

ท่านประสบปัญหาในการใช้ฐานข้อมูลดัชนีวารสารภาษาไทย ตลอดจนปัญหาการเข้าถึงบทความในวารสาร ในระดับใด

ปัญหา	ประสบปัญหาระดับ				
	มากที่สุด	มาก	ปานกลาง	น้อย	น้อยที่สุด
1. ปัญหาด้านวิธีสืบค้น					
- ไม่เข้าใจทางเลือกจากหน้าจอคอมพิวเตอร์					
- ไม่ทราบว่าจะใช้ทางเลือกใดในการสืบค้น					
- ไม่ทราบว่าจะใช้คำใดในการสืบค้น					
- คู่มือการสืบค้นอธิบายทางเลือกในการสืบค้นไม่ชัดเจน					
- อื่น ๆ					
2. ปัญหาด้านผลการสืบค้น					
- ผลการสืบค้นไม่ตรงกับความต้องการ					
- ผลการสืบค้นที่ตรงกับความต้องการมีน้อย					
- ผลการสืบค้นไม่ทันสมัย					
- ไม่เข้าใจรูปแบบการแสดงผล					
- ข้อมูลการป้อนลงฐานมีข้อผิดพลาด					
- ไม่สามารถพิมพ์ผลการสืบค้นได้					
- อื่น ๆ					
3. ปัญหาด้านอุปกรณ์คอมพิวเตอร์					
- จำนวนเครื่องคอมพิวเตอร์ที่ใช้ในการสืบค้นไม่เพียงพอ					
- เครื่องคอมพิวเตอร์ขัดข้องบ่อย					
- ประสิทธิภาพเครื่องคอมพิวเตอร์ที่ใช้ในการสืบค้นค่อนข้างต่ำ					
- อื่น ๆ					

ปัญหา	ประสบปัญหาระดับ				
	มากที่สุด	มาก	ปานกลาง	น้อย	น้อยที่สุด
4. ปัญหาการเข้าถึงบทความในวารสาร					
- วารสารส่งเย็บเล่ม/ซ่อม					
- วารสารเย็บเล่มหนาเกินไป ถ่ายเอกสารไม่ได้					
- วารสารมีไม่ครบทุกฉบับ					
- วารสารบนชั้นเรียงสับสน/ผิดที่					
- วารสารหาย					
- วารสารถูกตัด/ชำรุด					
- วารสารถูกผู้อื่นนำไปใช้					
- อื่น ๆ					

ตอนที่ 4 ความคิดเห็นและข้อเสนอแนะเกี่ยวกับวารสารและการใช้ฐานข้อมูลดัชนีวารสารภาษาไทย

.....

.....

.....

.....

.....

ผู้วิจัยขอขอบคุณที่กรุณาให้ความร่วมมือตอบแบบสอบถามมา ณ โอกาสนี้