

บทที่ 4 ผลการวิจัย

จากการรวบรวมและศึกษาข้อมูลในงานวิจัยเรื่อง การวิเคราะห์สภาพการคลัง การบริหารงบประมาณและแนวโน้มการพัฒนาศักยภาพทางการคลังเพื่อพึ่งพาตนเองของมหาวิทยาลัยสงขลานครินทร์ วิทยาเขตปัตตานี ระหว่างปีงบประมาณ 2547-2551 นั้น ผลการศึกษาและการวิเคราะห์ข้อมูลจะนำเสนอในบทนี้ ตามวัตถุประสงค์ดังนี้

1. เพื่อศึกษาการจัดการการคลังในด้านงบประมาณรายรับจัดสรรและรายจ่ายของงบประมาณแผ่นดินของมหาวิทยาลัยสงขลานครินทร์ วิทยาเขตปัตตานี ระหว่างปีงบประมาณ 2547-2551 แสดงในตารางและรูป 1-5
2. เพื่อศึกษาการจัดการงบประมาณรายรับและรายจ่ายของเงินรายได้ของมหาวิทยาลัยสงขลานครินทร์ วิทยาเขตปัตตานี ระหว่างปีงบประมาณ 2547-2551 แสดงในตารางและรูป 6-12
3. เพื่อเปรียบเทียบการใช้จ่ายงบประมาณเงินแผ่นดินและงบประมาณเงินรายได้ของมหาวิทยาลัยสงขลานครินทร์ วิทยาเขตปัตตานี ระหว่างปีงบประมาณ 2547-2551 แสดงในตารางและรูป 13-14
4. เพื่อศึกษาสภาพเงินรายได้สะสมและแนวโน้มการพัฒนาศักยภาพทางการคลังของมหาวิทยาลัยสงขลานครินทร์ วิทยาเขตปัตตานี ระหว่างปีงบประมาณ 2547-2551 แสดงในตารางและรูป 15

ผลการวิเคราะห์ข้อมูล

แหล่งที่มาของงบประมาณเพื่อนำมาเป็นค่าใช้จ่ายในการบริหารจัดการของมหาวิทยาลัยสงขลานครินทร์ ที่สำคัญ ๆ มาจาก 2 แหล่งด้วยกัน คือเงินงบประมาณแผ่นดินและเงินงบประมาณรายได้ของมหาวิทยาลัยเอง

1. การจัดการการคลังในด้านงบประมาณรายรับจัดสรรและรายจ่ายของงบประมาณแผ่นดินของมหาวิทยาลัยสงขลานครินทร์ วิทยาเขตปัตตานี ระหว่างปีงบประมาณ 2547 - 2551 เพื่อให้เห็นภาพที่ชัดเจนจึงขอนำเสนอข้อมูลด้วยตัวเลขและรูปภาพ ปรากฏผลดังตาราง 1 - 5 และรูป 1- 5

ตาราง 1 จำนวน อัตราเพิ่มต่อปี และร้อยละของรายจ่ายจริงต่อรายรับของเงินงบประมาณแผ่นดิน วิทยาเขตปัตตานี จำแนกตามปีงบประมาณ

ปี งบประมาณ	รายรับจัดสรร (บาท)	อัตราเพิ่ม ต่อปี(%)	รายจ่าย (บาท)	อัตราเพิ่ม ต่อปี(%)	ร้อยละของรายจ่ายจริง ต่อรายรับจัดสรร
2547	259,773,115.00	4.44	256,046,101.08	15.10	98.57
2548	339,247,276.00	30.59	294,041,921.18	14.84	86.67
2549	375,477,935.00	10.68	332,968,259.20	13.24	88.68
2550	550,150,851.00	46.52	355,289,178.21	6.70	64.58
2551	600,577,336.00	9.17	370,136,959.20	4.18	61.63

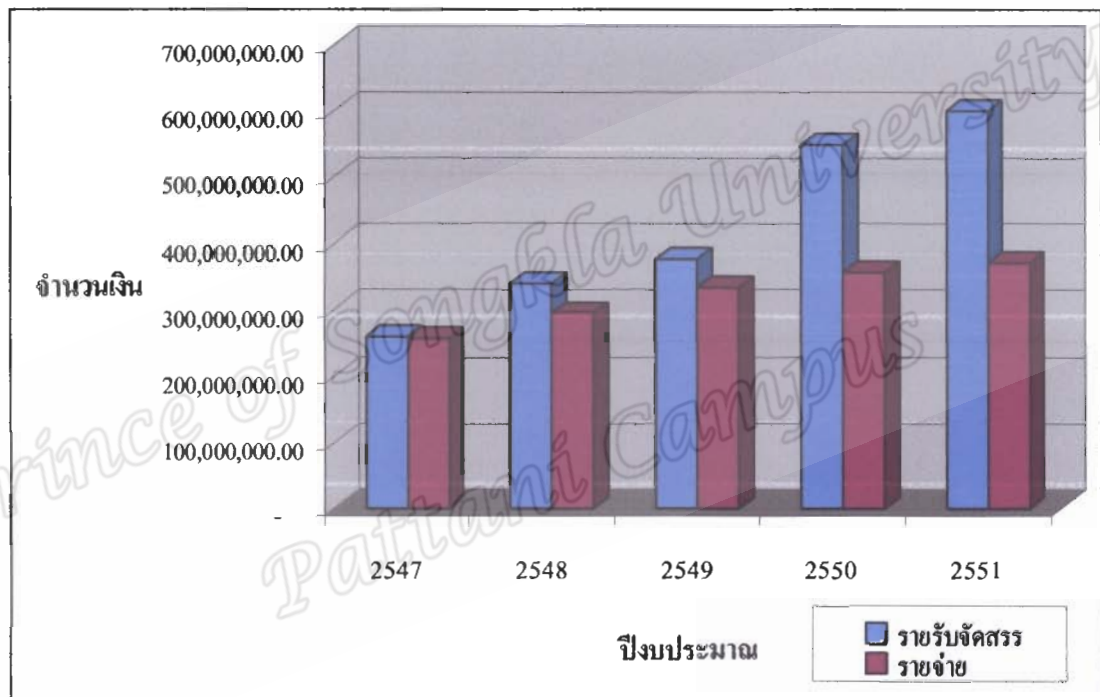
ที่มา : มหาวิทยาลัยสงขลานครินทร์ วิทยาเขตปัตตานี, 2546-2551.

จากตาราง 1 ระยะเวลาย้อนหลัง 5 ปี พบว่าอัตราการเพิ่มรายรับจัดสรรของงบประมาณแผ่นดินของมหาวิทยาลัยสงขลานครินทร์ วิทยาเขตปัตตานี เพิ่มขึ้นอย่างมาก ตั้งแต่ปีงบประมาณ 2547-2551 สูงสุดปีงบประมาณ 2550 คิดเป็นร้อยละ 46.52 ต่ำสุดในปีงบประมาณ 2547 คิดเป็นร้อยละ 4.44 ในขณะที่อัตราเพิ่มต่อปีของรายจ่ายใกล้เคียงกัน สูงสุดในปีงบประมาณ 2547 คิดเป็นร้อยละ 15.10 และต่ำสุดในปีงบประมาณ 2551 คิดเป็นร้อยละ 4.18

เมื่อพิจารณารายจ่ายจริงต่อรายรับจัดสรร พบว่า ร้อยละของรายจ่ายจริงต่อรายรับจัดสรร สูงสุดในปีงบประมาณ 2547 คิดเป็นร้อยละ 98.57 และต่ำสุดในปีงบประมาณ 2551 คิดเป็นร้อยละ 61.63 ดังภาพ 1

เป็นที่น่าสังเกตว่าเมื่อพิจารณาแนวโน้มรายจ่ายจริงต่อรายรับจัดสรรของเงินงบประมาณแผ่นดินจะเห็นได้ว่าในปีหลัง ๆ ตั้งแต่ปีงบประมาณ 2548 เป็นต้นมาสัดส่วนรายจ่ายจริงลดลง ตามลำดับจนถึง 61.63 % ในปีงบประมาณ 2551

รูป 1 รายรับจัดสรรและรายจ่ายของงบประมาณแผ่นดิน ประจำปีงบประมาณ 2547-2551



ตาราง 2 จำนวน และค่าร้อยละของรายรับจัดสรรงบประมาณแผ่นดิน ปีงบประมาณ 2547-2551 จำแนกตามหมวดบุคลากร งบดำเนินงาน

งบลงทุนและงบเงินอุดหนุน

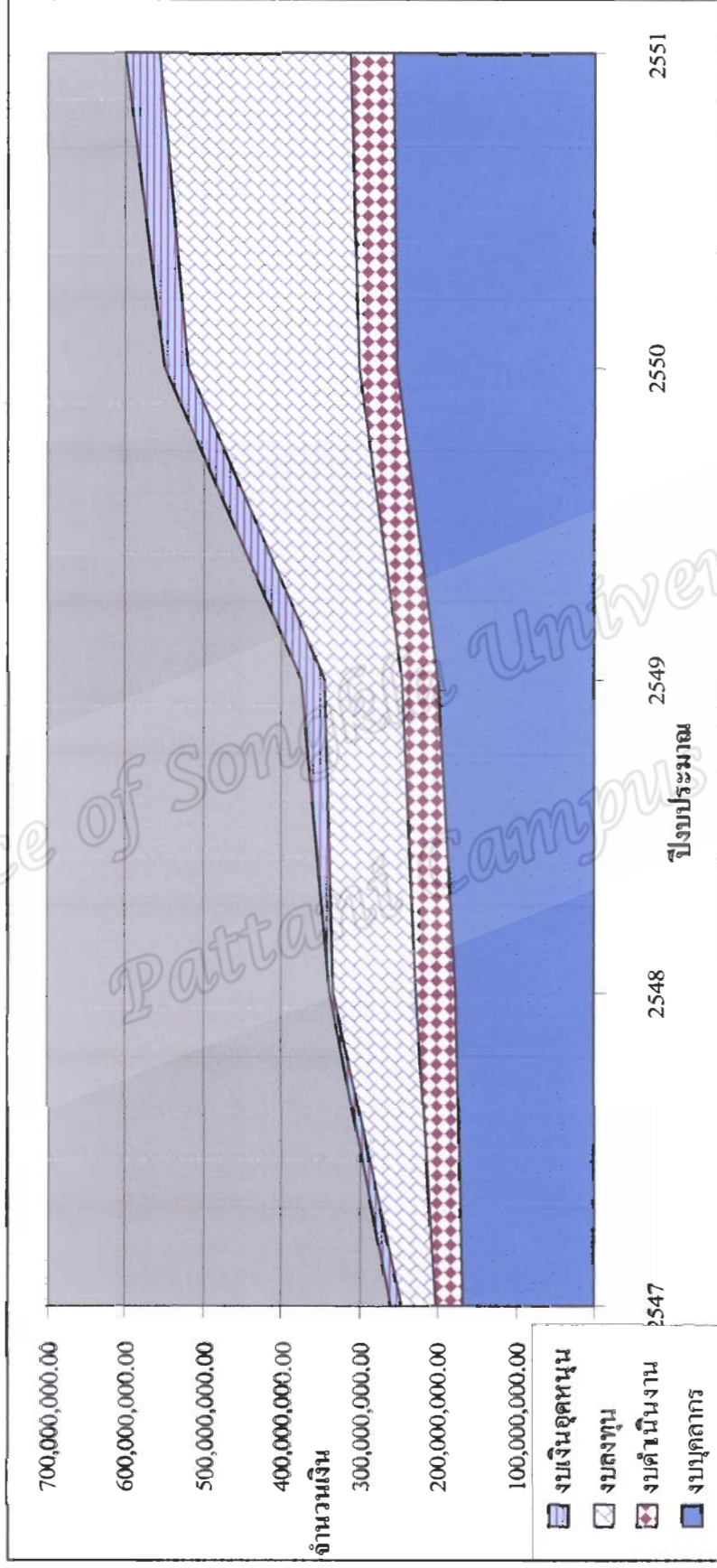
หมวด	ปีงบประมาณ 2547 (บาท)		ปีงบประมาณ 2548 (บาท)		ปีงบประมาณ 2549 (บาท)		ปีงบประมาณ 2550 (บาท)		ปีงบประมาณ 2551 (บาท)		รวม (บาท)	ร้อยละเฉลี่ย
	ร้อยละ	ค่า	ร้อยละ	ค่า	ร้อยละ	ค่า	ร้อยละ	ค่า	ร้อยละ	ค่า		
งบบุคลากร	64.32	*176,098,100.00	52.05	*199,761,700.00	53.20	253,940,500.00	46.16	258,985,530.00	43.12	1,056,355,590.00	49.71	
งบดำเนินงาน	13.46	34,962,368.00	15.41	52,265,240.00	12.40	48,004,087.00	8.73	53,559,668.00	8.92	235,368,269.00	11.07	
งบลงทุน	17.40	45,192,150.00	30.78	104,432,576.00	26.31	218,375,444.00	39.69	243,878,248.00	40.61	710,668,020.00	33.44	
งบเงินอุดหนุน	4.82	12,520,497.00	1.76	5,979,700.00	8.08	29,830,820.00	5.42	44,153,890.00	7.35	122,834,634.00	5.78	
รวม	100.00	259,773,115.00	100.00	339,247,276.00	100.00	375,477,935.00	100.00	550,150,851.00	100.00	600,577,336.00	2,125,226,513.00	100.00

ที่มา : มหาวิทยาลัยสงขลานครินทร์ วิทยาเขตปัตตานี, 2546-2551.

หมายเหตุ * เป็นตัวเลขรายรับจัดสรรที่ไม่ได้รวมเงินงวดงบบุคลากรกลุ่มพนักงานมหาวิทยาลัย

จากตาราง 2 พบว่า ระยะเวลาอันหลัง 5 ปี รายรับจัดสรรจากงบประมาณแผ่นดินของมหาวิทยาลัย ระหว่างปีงบประมาณ 2547-2551 รายรับจัดสรรส่วนใหญ่เป็นหมวดงบบุคลากร เมื่อพิจารณาในภาพรวมทั้ง 5 ปี พบว่าหมวดงบบุคลากรมีค่าเฉลี่ยสูงสุด คิดเป็นร้อยละ 49.71 และต่ำสุดคือหมวดงบบุคลากร คิดเป็นร้อยละเฉลี่ย 5.78 ดังรูป 2 เป็นที่น่าสังเกตว่างบลงทุนมีทิศทางเพิ่มขึ้นมากตั้งแต่ปีงบประมาณ 2547 ร้อยละ 17.40 จนกระทั่งปีงบประมาณ 2551 สูงถึงร้อยละ 40.61 ซึ่งจะอภิปรายผลในบทที่ 5 ต่อไป

รูป 2 เปรียบเทียบรายรับจัดสรรงบประมาณแผ่นดินระหว่างปีงบประมาณ 2547-2551 จำนวนตามมหาวิทยาลัยจัดสรรเงินงบประมาณแผ่นดิน



ตาราง 3 จำนวน และค่าร้อยละของรายจ่ายงบประมาณแผ่นดิน ปีงบประมาณ 2547-2551 จำแนกตามหมวดงบประมาณ กรบดำเนินการ งบดำเนินงาน งบลงทุนและงบเงินอุดหนุน

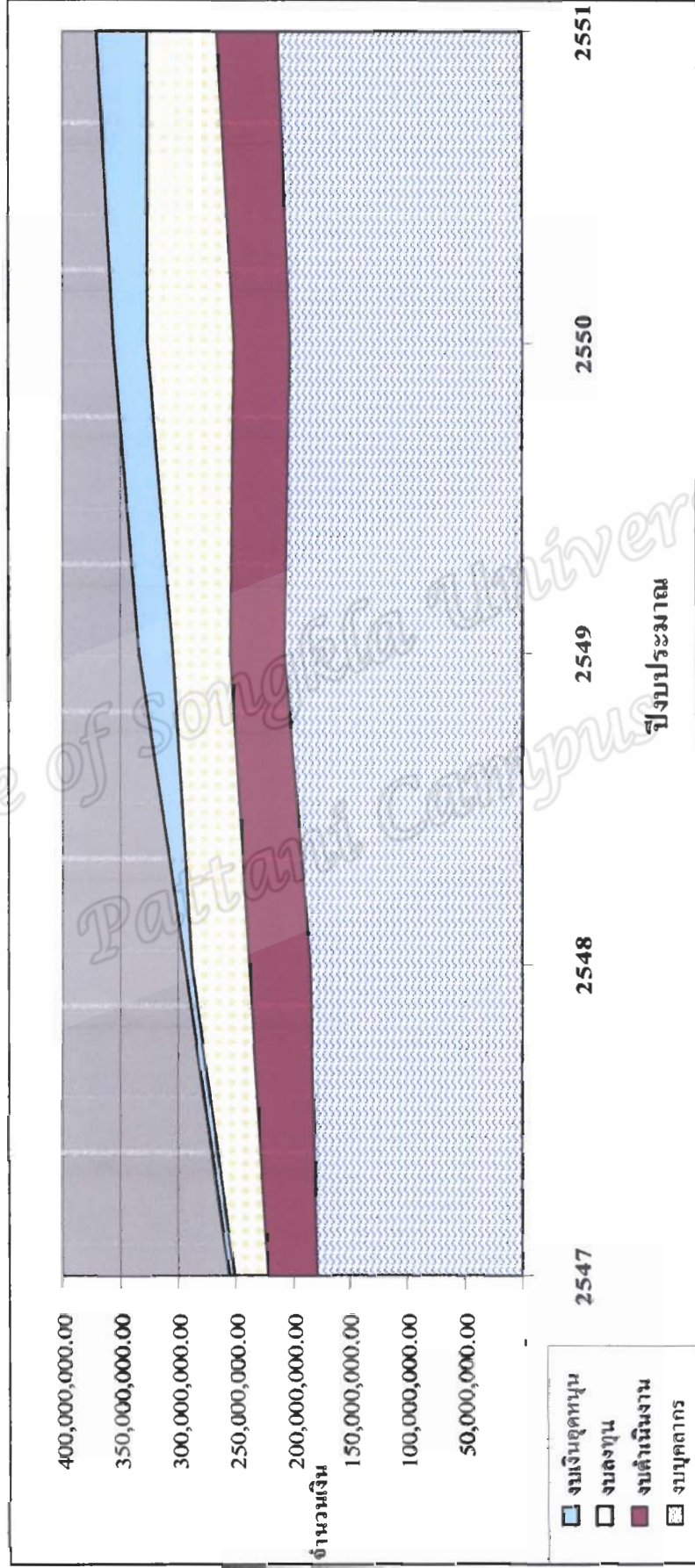
หมวด	ปีงบประมาณ	ร้อยละ	ปีงบประมาณ	ร้อยละ	ปีงบประมาณ	ร้อยละ	ปีงบประมาณ	ร้อยละ	ปีงบประมาณ	ร้อยละ	รวม	ร้อยละ
	2547 (บาท)	ละ	2548 (บาท)	ละ	2549 (บาท)	ละ	2550 (บาท)	ละ	2551 (บาท)	ละ	(บาท)	เฉลี่ย
งบบุคลากร	*178,428,455.69	69.69	*184,679,278.12	62.81	*207,148,263.85	62.21	202,916,526.81	57.11	213,114,375.60	57.58	986,286,900.07	61.32
งบดำเนินงาน	42,819,194.83	16.72	52,962,102.25	18.01	46,554,458.95	13.98	47,536,681.69	13.38	52,670,108.15	14.23	242,542,545.87	15.08
งบลงทุน	29,665,930.41	11.59	50,886,991.67	17.31	49,765,325.90	14.95	75,259,991.80	21.18	60,935,759.63	16.46	266,513,999.41	16.57
งบเงินอุดหนุน	5,132,520.15	2.00	5,513,549.34	1.88	29,500,210.50	8.86	29,575,977.91	8.32	43,416,715.80	11.73	113,138,973.70	7.03
รวม	256,046,101.08	100.00	294,041,921.38	100.00	332,968,259.20	100.00	355,289,178.21	100.00	370,136,959.18	100.00	1,608,482,419.05	100.00

ที่มา : มหาวิทยาลัยสงขลานครินทร์ วิทยาเขตปัตตานี, 2546-2551.

หมายเหตุ * เป็นตัวเลขที่ได้อบรมรายจ่ายบุคลากรกลุ่มพนักงานมหาวิทยาลัยแล้ว

จากตาราง 3 พบว่า ระยะเวลาอันหลัง 5 ปี งบประมาณแผ่นดินของมหาวิทยาลัย ระหว่างปีงบประมาณ 2547-2551 รายจ่ายส่วนใหญ่มาจากหมวดงบประมาณ เมื่อดูในภาพรวมทั้ง 5 ปี พบว่าหมวดงบประมาณมีค่าเฉลี่ยสูงสุด คิดเป็นร้อยละ 61.32 และค่าเฉลี่ยต่ำสุดคือหมวดงบประมาณเงินอุดหนุน คิดเป็นร้อยละ 7.03 ดังรูป 3 เป็นที่น่าสังเกตด้วยว่าสัดส่วนรายจ่ายของงบประมาณหมวดงบลงทุนต่อรายจ่ายทั้งหมดไม่สูงเท่าที่ควร ในปีงบประมาณ 2547 รายจ่ายงบลงทุนเท่ากับร้อยละ 11.59 ส่วนในปีงบประมาณ 2551 สูงเป็น ร้อยละ 16.46 ซึ่งต่ำกว่าสัดส่วนของบุคลากรมาก แม้ว่างบประมาณที่ได้รับจัดสรรสูงขึ้นทุกปี ดังแสดงในตารางที่ผ่านมา เพราะเหตุใดจึงจะได้ดูรายละเอียดในตาราง 4 ต่อไป

รูป 3 เปรียบเทียบรายจ่ายงบประมาณแผ่นดินระหว่างปีงบประมาณ 2547-2551 จำนวนตามหมวดรายจ่ายงบประมาณแผ่นดิน



ตาราง 4 จำนวน และร้อยละของรายจ่ายต่อรายรับจัดสรรของงบลงทุน จำแนกตามค่าครุภัณฑ์
ค่าที่ดินและสิ่งก่อสร้างของเงินงบประมาณแผ่นดิน ระหว่างปีงบประมาณ 2547-2551

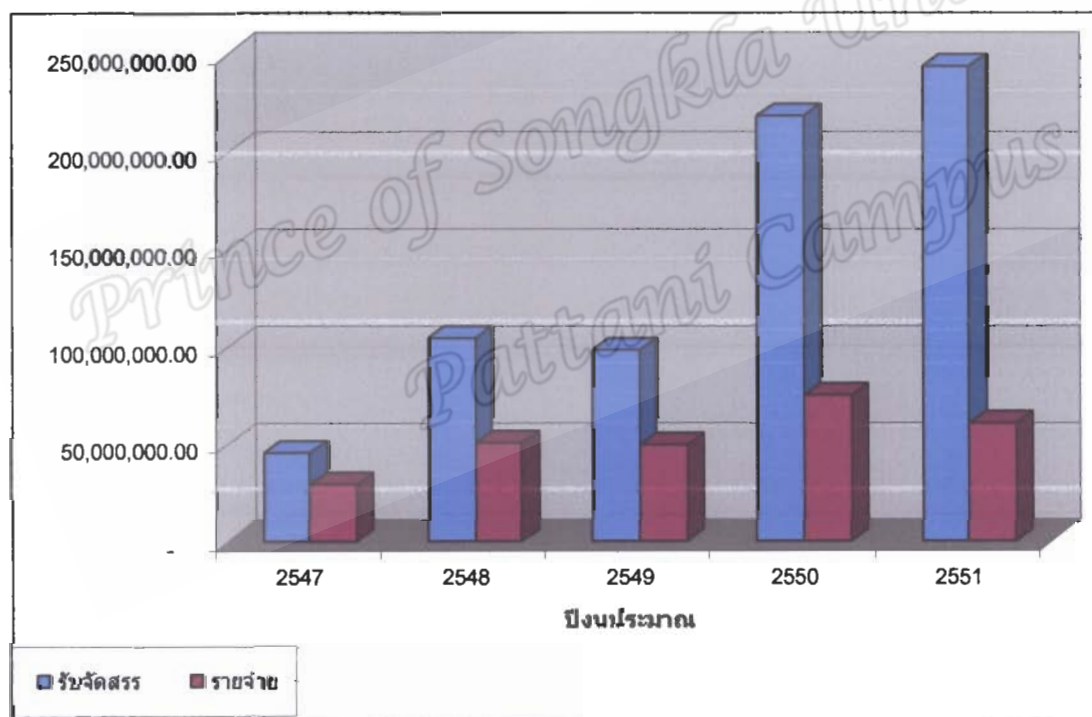
ปีงบประมาณ 2547 (บาท)			
	ค่าครุภัณฑ์	ค่าที่ดินและสิ่งก่อสร้าง	รวมงบลงทุน
รายรับจัดสรร	18,830,443.00	26,526,000.00	45,356,443.00
รายจ่าย	18,475,493.41	11,190,437.00	29,665,930.41
ผลต่าง	354,949.59	15,335,563.00	15,690,512.59
ร้อยละของรายจ่ายต่อรายรับจัดสรร	98.12	42.19	65.41
ปีงบประมาณ 2548 (บาท)			
	ค่าครุภัณฑ์	ค่าที่ดินและสิ่งก่อสร้าง	รวมงบลงทุน
รับจัดสรร	13,734,276.00	90,698,300.00	104,432,576.00
รายจ่าย	13,530,328.67	37,356,663.00	50,886,991.67
ผลต่าง	203,947.33	53,341,637.00	53,545,584.33
ร้อยละของรายจ่ายต่อรับจัดสรร	98.52	41.19	48.73
ปีงบประมาณ 2549 (บาท)			
	ค่าครุภัณฑ์	ค่าที่ดินและสิ่งก่อสร้าง	รวมงบลงทุน
รับจัดสรร	11,922,825.00	86,866,777.00	98,789,602.00
รายจ่าย	8,960,024.90	40,805,301.00	49,765,325.90
ผลต่าง	2,962,800.10	46,061,476.00	49,024,276.10
ร้อยละของรายจ่ายต่อรับจัดสรร	75.15	46.97	50.38
ปีงบประมาณ 2550 (บาท)			
	ค่าครุภัณฑ์	ค่าที่ดินและสิ่งก่อสร้าง	รวมงบลงทุน
รับจัดสรร	19,869,944.00	198,505,500.00	218,375,444.00
รายจ่าย	8,046,443.80	67,213,548.00	75,259,991.80
ผลต่าง	11,823,500.20	131,291,952.00	143,115,452.20
ร้อยละของรายจ่ายต่อรับจัดสรร	40.50	33.86	34.46
ปีงบประมาณ 2551 (บาท)			
	ค่าครุภัณฑ์	ค่าที่ดินและสิ่งก่อสร้าง	รวมงบลงทุน
รับจัดสรร	22,645,548.00	221,232,700.00	243,878,248.00
รายจ่าย	22,573,631.63	38,362,128.00	60,935,759.63
ผลต่าง	71,916.37	182,870,572.00	182,942,488.37
ร้อยละของรายจ่ายต่อรับจัดสรร	99.68	17.34	24.99

ที่มา : มหาวิทยาลัยสงขลานครินทร์ วิทยาเขตปัตตานี, 2546-2551.

จากตาราง 4 ระยะเวลาย้อนหลัง 5 ปี เงินงบประมาณแผ่นดินงบลงทุน พบว่ารายรับจัดสรรส่วนใหญ่เป็นค่าที่ดินและสิ่งก่อสร้าง และเมื่อคิดร้อยละของรายจ่ายต่อรายรับจัดสรรพบว่ารายจ่ายส่วนใหญ่เป็นค่าครุภัณฑ์ ซึ่งมีค่าความแตกต่างระหว่าง 40.50 -99.68 สูงสุดในปีงบประมาณ 2551 คิดเป็นร้อยละ 99.68 ต่ำสุดในปีงบประมาณ 2550 คิดเป็นร้อยละ 40.50 ในขณะที่ค่าที่ดินและสิ่งก่อสร้างมีค่าความแตกต่างระหว่าง 17.34 – 46.97 สูงสุดในปีงบประมาณ 2549 คิดเป็นร้อยละ 46.97 ต่ำสุดในปีงบประมาณ 2551 คิดเป็นร้อยละ 17.34 สะท้อนให้เห็นว่ามีรายจ่ายจริงต่ำมาก ในหมวดงบลงทุน ซึ่งจะได้มีการวิเคราะห์ต่อไป

เมื่อพิจารณางบลงทุนในภาพรวม พบว่า ร้อยละของรายจ่ายต่อรายรับสูงสุดในปีงบประมาณ 2547 คิดเป็นร้อยละ 65.41 และต่ำสุดในปีงบประมาณ 2551 คิดเป็นร้อยละ 24.99 ดังรูป 4

รูป 4 เปรียบเทียบรายรับจัดสรรกับรายจ่ายในหมวดงบลงทุน ระหว่างปีงบประมาณ 2547-2551



ตาราง 5 จำนวน ร้อยละ และค่าร้อยละของรายจ่ายงบประมาณแผ่นดินปีงบประมาณ 2547-2551 จำแนกตามคณะ/หน่วยงาน

คณะ/หน่วยงาน	ปีงบประมาณ 2547 (บาท)		ปีงบประมาณ 2548 (บาท)		ปีงบประมาณ 2549 (บาท)		ปีงบประมาณ 2550 (บาท)		ปีงบประมาณ 2551 (บาท)	
	ร้อยละ	ร้อยละ	ร้อยละ	ร้อยละ	ร้อยละ	ร้อยละ	ร้อยละ	ร้อยละ	ร้อยละ	ร้อยละ
คณะมนุษยศาสตร์และสังคมศาสตร์	18.47	47,291,587.03	13.68	40,217,746.33	13.37	44,207,046.52	11.02	38,746,313.33	11.11	40,717,236.91
คณะวิทยาศาสตร์และเทคโนโลยี	20.56	52,643,104.35	21.25	62,478,047.64	19.44	64,300,307.86	18.25	64,144,955.01	18.13	66,425,303.33
คณะศึกษาศาสตร์	17.61	45,087,102.53	16.89	49,661,995.78	17.22	56,927,636.84	16.97	59,646,881.24	17.92	65,654,525.82
คณะวิทยาการสื่อสาร	0.68	1,750,124.39	0.71	2,089,955.29	0.97	3,213,187.04	1.00	3,503,926.08	0.81	2,954,764.05
คณะศิลปกรรมศาสตร์	1.22	3,128,612.42	1.10	3,220,005.57	1.23	4,069,945.44	1.02	3,580,952.12	1.88	6,900,065.62
วิทยาลัยอิสลามศึกษา	4.49	11,494,967.29	3.22	9,471,205.67	5.02	16,615,390.70	3.41	11,975,640.72	5.27	19,324,174.97
สำนักงานอธิการบดี วิทยาเขตปัตตานี	27.25	69,764,959.75	34.31	100,891,332.81	34.43	113,847,134.17	40.53	142,430,923.20	36.24	132,771,801.07
สำนักวิทยบริการ	5.48	14,024,866.74	5.14	15,121,409.37	4.84	16,001,056.54	4.50	15,811,471.20	4.54	16,623,636.12
สำนักส่งเสริมและการศึกษาต่อเนื่อง	3.57	9,143,185.38	2.79	8,194,089.55	2.74	9,067,437.36	2.50	8,798,168.93	3.16	11,583,181.49
สถาบันพัฒนธรรมศึกษากัลยาณิวัฒนา	0.67	1,717,591.20	0.92	2,696,133.37	0.74	2,431,840.92	0.80	2,804,457.70	0.94	3,458,265.24
รวม	100.00	256,046,101.08	100.00	294,041,921.38	100.00	330,680,983.39	100.00	351,443,689.53	100.00	366,412,954.62

ที่มา : มหาวิทยาลัยสงขลานครินทร์ วิทยาเขตปัตตานี, 2546-2551.

หมายเหตุ ไม่รวมคณะรัฐศาสตร์ เนื่องจากมีค่าใช้จ่ายเพียง 3 ปีเท่านั้น

จากตาราง 5 พบว่า ระยะเวลาอันยาวนานที่สุดของสำนักงานอธิการบดี วิทยาเขตปัตตานีทุกปี มีค่าร้อยละเฉลี่ยสูงสุดเท่ากับ 34.55 และร้อยละเฉลี่ยต่ำสุดเป็นหน่วยงานสถาบันพัฒนธรรมศึกษากัลยาณิวัฒนา คิดเป็นร้อยละเฉลี่ย 0.81 ดังรูป 5

2. การจัดการงบประมาณรายรับและรายจ่ายของเงินรายได้ของมหาวิทยาลัย
 สงขลานครินทร์ วิทยาเขตปัตตานี ระหว่างปีงบประมาณ 2547 - 2551 เพื่อให้เห็นภาพที่ชัดเจนจึงขอ
 นำเสนอข้อมูลด้วยตัวเลขและรูปภาพ ปรากฏผลดังตาราง 6-11 และรูป 6 -11

ตาราง 6 จำนวนรายรับ รายจ่าย รายจ่ายจากสะสม อัตราเพิ่มต่อปี และค่าเฉลี่ยอัตราเพิ่มร้อยละ
 ต่อปีของงบประมาณเงินรายได้ จำแนกตามปีงบประมาณ

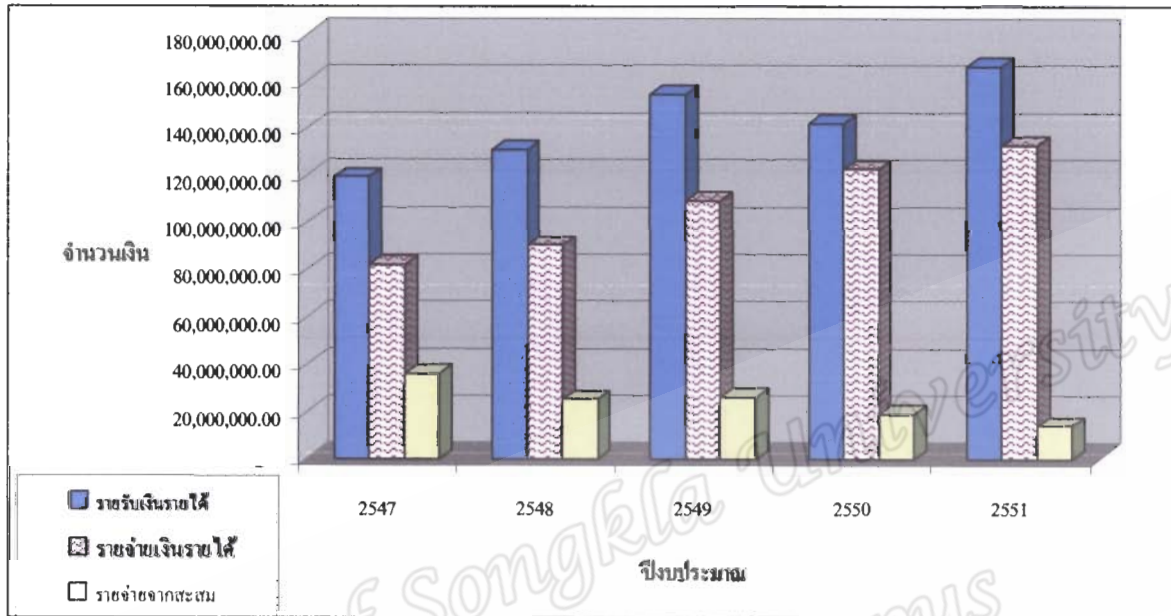
ปีงบประมาณ	รายรับเงินรายได้ (บาท)	อัตราเพิ่ม ต่อปี(%)	รายจ่ายเงินรายได้ (บาท)	อัตราเพิ่ม ต่อปี(%)	รายจ่ายจาก สะสม(บาท)	อัตราเพิ่ม ต่อปี(%)
2547	119,319,746.31	12.99	82,139,907.05	8.73	36,013,678.98	106.99
2548	131,047,275.62	9.83	90,338,813.61	9.98	25,136,228.21	(30.20)
2549	154,670,736.87	18.03	108,889,528.52	20.53	26,117,621.91	3.90
2550	142,199,556.98	(8.06)	122,611,452.20	12.60	18,709,039.40	(28.37)
2551	166,224,198.56	16.90	132,850,393.56	8.35	13,971,540.02	(25.32)
ค่าเฉลี่ยอัตราเพิ่มร้อยละ		9.93		12.04		5.40
ต่อปีในรอบ 5 ปี						

ที่มา : มหาวิทยาลัยสงขลานครินทร์ วิทยาเขตปัตตานี, 2546-2551.

จากตาราง 6 พบว่า ระยะเวลาย้อนหลัง 5 ปี ข้อมูลจากรายรับของเงินรายได้มีจำนวนเพิ่มขึ้น
 ทุกปี ยกเว้นปีงบประมาณ 2550 เช่นเดียวกันกับข้อมูลรายจ่ายเงินรายได้มีจำนวนเพิ่มขึ้นทุกปี ส่วนข้อมูล
 รายจ่ายจากเงินสะสมมีทิศทางไม่แน่นอน

เมื่อพิจารณาค่าเฉลี่ยอัตราเพิ่มในรอบ 5 ปี พบว่า รายรับมีค่าเฉลี่ยอัตราเพิ่มเท่ากับร้อยละ 9.93
 ปีที่มีอัตราเพิ่มรายรับเงินรายได้สูงสุดคือปีงบประมาณ 2549 คิดเป็นร้อยละ 18.03 และต่ำสุด
 ในปีงบประมาณ 2550 คิดเป็นติดลบร้อยละ 8.06 ในด้านรายจ่ายเงินรายได้ มีค่าเฉลี่ยอัตราเพิ่ม
 ร้อยละ 12.04 ปีที่มีอัตราเพิ่มรายจ่ายเงินรายได้สูงสุดคือปีงบประมาณ 2549 คิดเป็นร้อยละ 20.53 และ
 ต่ำสุดในปีงบประมาณ 2551 คิดเป็นร้อยละ 8.35 และด้านรายจ่ายจากสะสม มีค่าเฉลี่ยอัตราเพิ่มร้อยละ
 5.40 ปีที่มีอัตราเพิ่มรายจ่ายจากสะสมสูงสุดคือปีงบประมาณ 2547 คิดเป็นร้อยละ 106.99 และ
 ต่ำสุดในปีงบประมาณ 2548 คิดเป็นติดลบร้อยละ 30.20 ดังรูป 6

รูป 6 เปรียบเทียบรายรับเงินรายได้ รายจ่ายเงินรายได้ และรายจ่ายจากสะสม
ของเงินรายได้ระหว่างปีงบประมาณ 2547-2551



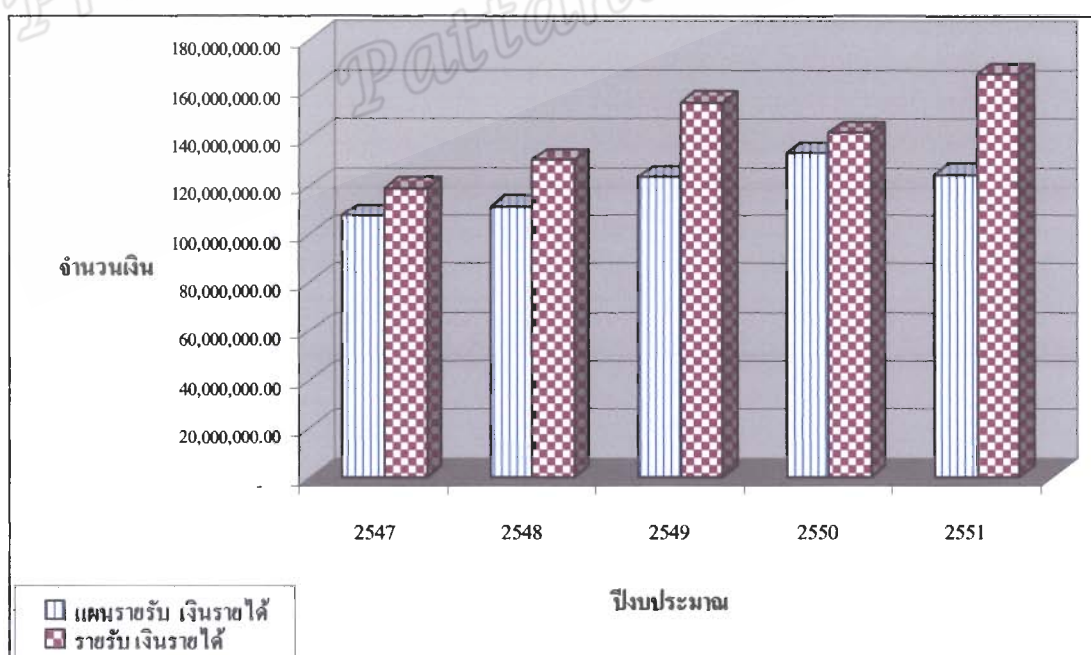
ตาราง 7 จำนวนและอัตราส่วนของผลต่างระหว่างแผนรายรับและรายรับจริงของ
งบประมาณเงินรายได้ มหาวิทยาลัยสงขลานครินทร์ วิทยาเขตปัตตานี จำแนกตามปีงบประมาณ

ปีงบประมาณ	แผนรายรับ (บาท)	รายรับจริง (บาท)	จำนวนผลต่าง (บาท)	ร้อยละ
2547	107,483,300.00	119,319,746.31	11,836,446.31	11.01
2548	111,603,100.00	131,047,275.62	19,444,175.62	17.42
2549	123,853,700.00	154,670,736.87	30,817,036.87	24.88
2550	133,724,700.00	142,199,556.98	8,474,856.98	6.34
2551	124,916,300.00	166,224,198.56	41,307,898.56	33.07

ที่มา : มหาวิทยาลัยสงขลานครินทร์ วิทยาเขตปัตตานี, 2546-2551.

ตาราง 7 พบว่า ระยะเวลาย้อนหลัง 5 ปี รายรับจริงของเงินรายได้สูงกว่าแผนรายรับ
ทุกปี ซึ่งมีค่าร้อยละสูงสุดในปีงบประมาณ 2551 คิดเป็นร้อยละ 33.07 และต่ำสุดในปีงบประมาณ 2550
คิดเป็นร้อยละ 6.34 ดังรูป 7

รูป 7 เปรียบเทียบประมาณการรายรับและรายรับจริงของงบประมาณเงินรายได้



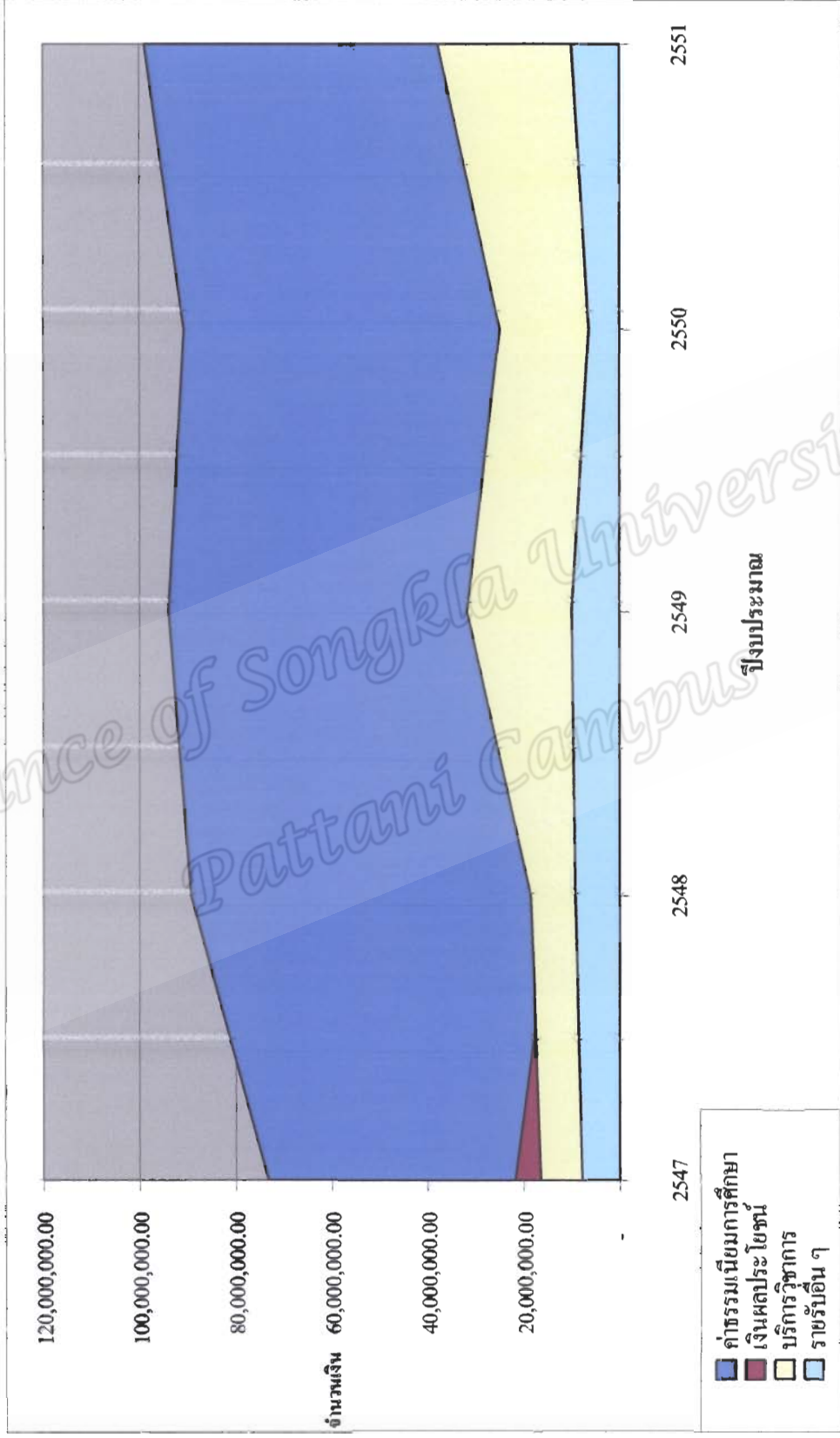
ตาราง 8 จำนวน ร้อยละ และค่าเฉลี่ยร้อยละของหมวดรายรับ เงินรายได้ ระหว่างปีงบประมาณ 2547-2551 จำแนกตามหมวดรายรับ

หมวดรายรับ	ปีงบประมาณ 2547 (บาท)	ร้อยละ	ปีงบประมาณ 2548 (บาท)	ร้อยละ	ปีงบประมาณ 2549 (บาท)	ร้อยละ	ปีงบประมาณ 2550 (บาท)	ร้อยละ	ปีงบประมาณ 2551 (บาท)	ร้อยละ	ค่าเฉลี่ยร้อยละของรายรับแต่ละหมวด
ค่าธรรมเนียมการศึกษา	73,052,781.20	61.22	89,302,023.40	68.14	93,886,537.00	60.70	90,694,260.00	63.78	99,090,852.00	59.61	62.69
เงินผลประโยชน์	21,942,705.81	18.39	13,858,428.05	10.58	19,145,886.23	12.38	20,109,233.07	14.14	19,133,095.24	11.51	13.40
บริการวิชาการ	16,509,241.50	13.84	18,529,800.07	14.14	31,624,666.33	20.45	24,892,904.35	17.51	37,994,148.80	22.86	17.76
รายรับอื่น ๆ	7,815,017.80	6.55	9,357,024.10	7.14	10,013,647.31	6.47	6,503,159.56	4.57	10,006,102.52	6.02	6.15
รวมทั้งปี	119,319,746.31	100.00	131,047,275.62	100.00	154,670,736.87	100.00	142,199,556.98	100.00	166,224,198.56	100.00	100.00

ที่มา : มหาวิทยาลัยสงขลานครินทร์ วิทยาเขตปัตตานี, 2546-2551.

จากตาราง 8 ระยะเวลาอันหลัง 5 ปี พบว่า รายรับหลักๆ ของมหาวิทยาลัยมาจากรายรับค่าธรรมเนียมการศึกษา มีค่าเฉลี่ยร้อยละของรายรับหมวดค่าธรรมเนียมการศึกษาสูงสุด คิดเป็นค่าเฉลี่ยร้อยละ 62.69 และต่ำสุดคือหมวดรายรับอื่น ๆ คิดเป็นค่าเฉลี่ยร้อยละ 6.15 จุดที่น่าสังเกตก็คือข้อมูลรายรับบริการวิชาการที่มีจำนวนเพิ่มขึ้นอย่างชัดเจน โดยเฉพาะในปีงบประมาณ 2549 และปีงบประมาณ 2551 จำนวน 31,624,666.33 บาท และ 37,994,148.80 บาทตามลำดับ แสดงให้เห็นว่าจำนวนรายรับจากบริการวิชาการสูงขึ้นมาก

รูป 8 เปรียบเทียบหมวดรายรับเงินรายได้ ระหว่างปีงบประมาณ 2547-2551 จำนวนตามหมวดรายรับเงินรายได้



ตาราง 9 จำนวน ร้อยละ และค่าเฉลี่ยร้อยละใน 5 ปี ของรายรับงบประมาณเงินรายได้ ระหว่างปีงบประมาณ 2547-2551 จำแนกตามคณะ/หน่วยงาน

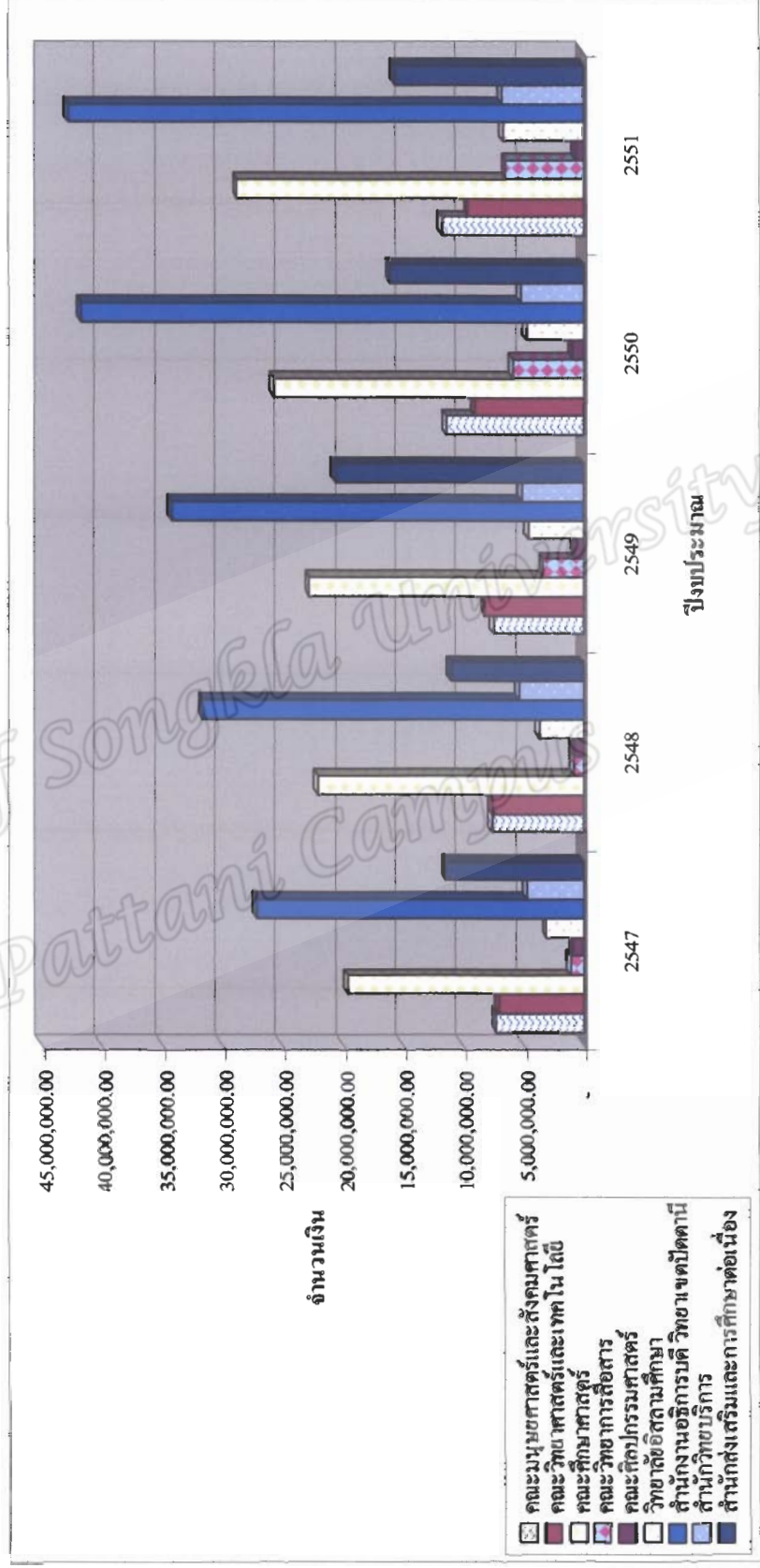
คณะ/หน่วยงาน	2547		2548		2549		2550		2551	
	ปีงบประมาณ	ร้อยละ	ปีงบประมาณ	ร้อยละ	ปีงบประมาณ	ร้อยละ	ปีงบประมาณ	ร้อยละ	ปีงบประมาณ	ร้อยละ
คณะมนุษยศาสตร์และสังคมศาสตร์	12,879,060.60	10.79	16,123,268.31	12.30	14,236,713.18	9.42	13,087,401.97	9.35	14,901,278.80	9.24
คณะวิทยาศาสตร์และเทคโนโลยี	12,870,742.60	10.79	12,869,745.39	9.82	12,616,247.10	8.35	12,466,701.59	8.91	11,602,526.18	7.19
คณะศึกษาศาสตร์	24,870,504.75	20.84	24,934,096.00	19.03	24,652,904.83	16.32	25,519,634.72	18.24	28,139,727.92	17.44
คณะวิทยาการสื่อสาร	1,425,055.00	1.19	3,076,890.00	2.35	6,060,610.00	4.01	7,293,524.00	5.21	8,644,814.00	5.36
คณะศิลปกรรมศาสตร์	893,610.00	0.75	1,052,065.41	0.80	1,387,540.00	0.92	1,795,910.00	1.28	1,264,839.00	0.78
วิทยาลัยอุตสาหกรรมศึกษา	3,912,752.00	3.28	4,481,538.76	3.42	5,209,942.00	3.45	3,772,556.00	2.70	7,110,892.00	4.41
สำนักงานอธิการบดี วิทยาเขต ปัตตานี	41,962,791.37	35.17	44,700,882.01	34.11	48,633,482.45	32.19	44,827,034.79	32.03	55,292,306.40	34.27
สำนักวิทยบริการ	6,562,325.97	5.50	7,317,328.74	5.58	7,916,879.31	5.24	7,330,938.41	5.24	7,576,399.42	4.70
สำนักส่งเสริมและการศึกษาต่อเนื่อง	13,942,904.02	11.69	16,491,461.00	12.58	30,352,621.00	20.09	23,844,574.50	17.04	26,804,086.00	16.61
รวม	119,319,746.31	100.00	131,047,275.62	100.00	*151,066,939.87	100.00	*139,938,275.98	100.00	*161,336,869.72	100.00

ที่มา : มหาวิทยาลัยสงขลานครินทร์ วิทยาเขตปัตตานี, 2546-2551.

หมายเหตุ * ไม่รวมคณะรัฐศาสตร์และสถาบันวัฒนธรรมศึกษากัลยาณิวัฒนา เนื่องจากมีค่าใช้จ่ายเกิดขึ้นเพียง 3 ปี

จากตาราง 11 รายจ่ายงบประมาณรายได้แยกตามหน่วยงานระหว่างปีงบประมาณ 2547-2551 พบว่า หน่วยงานที่มีรายจ่ายจากเงินรายได้สูงสุด คือ สำนักงานอธิการบดี วิทยาลัยนานาชาติ ค่าเฉลี่ยร้อยละ 33.56 รองลงมาเป็นลำดับสองคือคณะศึกษาศาสตร์ ค่าเฉลี่ยร้อยละ 22.62 ลำดับที่สามคือ สำนักส่งเสริมและการศึกษาคือ ค่าเฉลี่ยร้อยละ 14.15 ดังรูป 11

รูป 11 เปรียบเทียบรายจ่ายงบประมาณรายได้ปีงบประมาณ 2547-2551 จำแนกตามคณะ/หน่วยงาน



3. เปรียบเทียบการใช้จ่ายงบประมาณเงินแผ่นดินและงบประมาณเงินรายได้ของ มหาวิทยาลัยสงขลานครินทร์ วิทยาเขตปัตตานี ระหว่างปีงบประมาณ 2547-2551 เพื่อให้เห็นภาพที่ชัดเจนจึงขอนำเสนอข้อมูลด้วยตัวเลขและรูปภาพ ปราบกฏผลดังตาราง 12 -14 และรูป 12 - 14

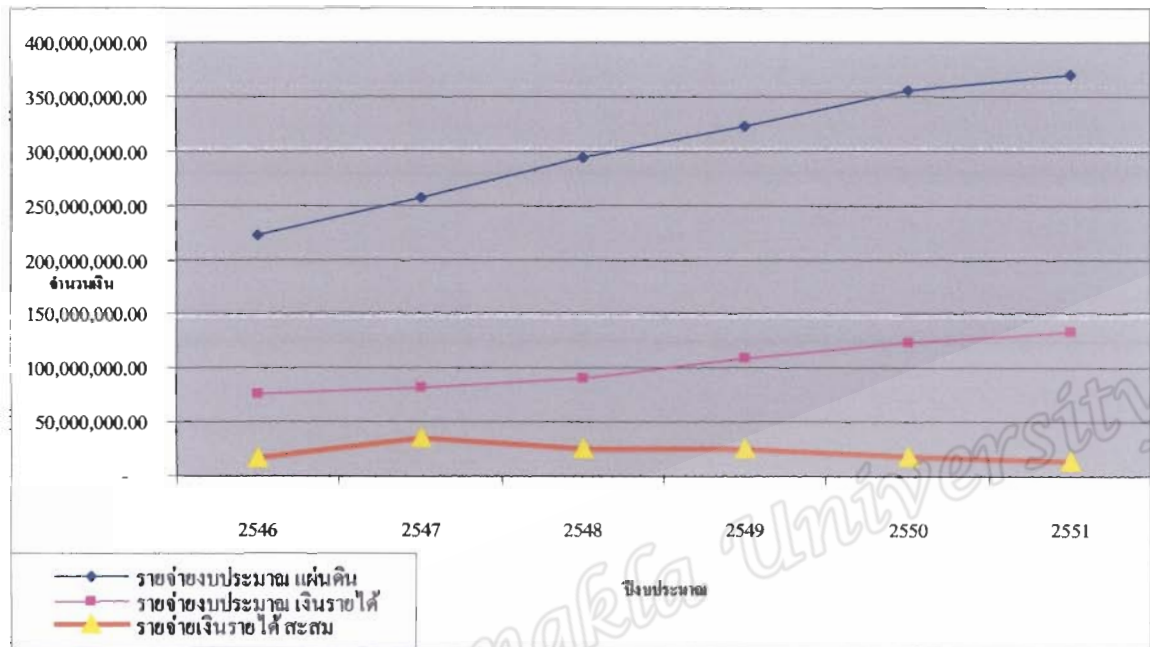
ตาราง 12 จำนวน รายจ่ายงบประมาณแผ่นดิน รายจ่ายงบประมาณเงินรายได้ รายจ่ายเงินรายได้ สะสม และอัตราเพิ่มรายจ่ายรวมร้อยละต่อปี จำแนกตามปีงบประมาณ

ปี งบประมาณ	รายจ่ายงบประมาณ แผ่นดิน (บาท)	รายจ่ายงบประมาณ เงินรายได้ (บาท)	รายจ่ายเงินรายได้ สะสม (บาท)	รายจ่ายรวม (บาท)	อัตราเพิ่ม รายจ่ายรวม ร้อยละต่อปี
2547	256,046,101.08	82,139,907.05	36,013,678.98	374,199,687.11	18.65
2548	294,041,921.18	90,338,813.61	25,136,228.21	409,516,963.00	9.44
2549	322,968,259.20	108,889,528.52	26,117,621.91	457,975,409.63	11.83
2550	355,289,178.21	122,611,452.20	18,709,039.40	496,609,669.81	8.44
2551	370,136,959.20	132,850,393.56	13,971,540.02	516,958,892.78	4.10

ที่มา : มหาวิทยาลัยสงขลานครินทร์ วิทยาเขตปัตตานี, 2546-2551.

จากตาราง 12 พบว่า ระยะเวลาย้อนหลัง 5 ปี ข้อมูลรายจ่ายงบประมาณแผ่นดินและงบประมาณเงินรายได้มีจำนวนเพิ่มสูงขึ้นทุกปี ยกเว้นรายจ่ายเงินรายได้สะสมที่มีจำนวนลดลง แต่เมื่อรวมรายจ่ายทั้งหมดแล้ว ก็ยังมีจำนวนเพิ่มสูงขึ้นทุกปี เมื่อพิจารณาอัตราเพิ่มร้อยละของรายจ่ายรวม สูงสุดในปีงบประมาณ 2547 คิดเป็นอัตราเพิ่มรายจ่ายรวมร้อยละ 18.65 และต่ำสุดในปีงบประมาณ 2551 คิดเป็นอัตราเพิ่มรายจ่ายรวมร้อยละ 4.10

รูป 12 เปรียบเทียบรายจ่ายงบประมาณแผ่นดิน รายจ่ายงบประมาณเงินรายได้ และ รายจ่ายเงินรายได้สะสม ประจำปีงบประมาณ 2546-2551



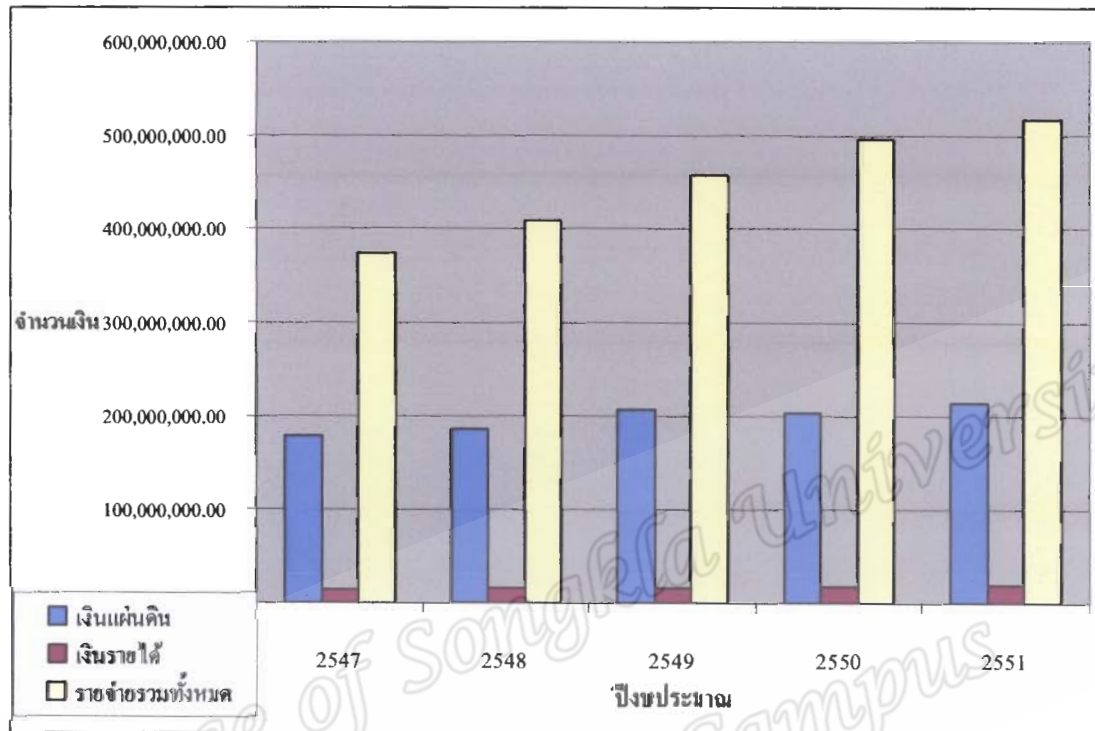
Prince of Songkla University
Pattani Campus

ตาราง 13 เปรียบเทียบรายจ่ายงบบุคลากรจากเงินงบประมาณแผ่นดินและงบประมาณเงินรายได้
กับรายจ่ายทั้งหมดโดยจำแนกตามปีงบประมาณ

งบบุคลากร			
ปีงบประมาณ	เงินแผ่นดิน	เงินรายได้	รายจ่ายรวมทั้งหมด
2547	178,428,455.69	14,780,916.52	374,199,687.11
ร้อยละ	47.68	3.95	100.00
2548	184,679,278.12	14,882,564.36	409,516,963.00
ร้อยละ	45.10	3.63	100.00
2549	207,148,263.85	16,325,986.25	457,975,409.63
ร้อยละ	45.23	3.56	100.00
2550	202,916,526.81	17,945,381.53	496,609,669.81
ร้อยละ	40.86	3.61	100.00
2551	213,114,375.60	19,654,348.77	516,958,892.78
ร้อยละ	41.22	3.80	100.00

จากตาราง 13 ระยะเวลาย้อนหลัง 5 ปี พบว่า รายจ่ายงบบุคลากรที่มาจากเงิน
งบประมาณแผ่นดินเป็นหลัก เมื่อคิดเป็นร้อยละอยู่ระหว่างร้อยละ 40.86-47.68 ของรายจ่ายรวมทั้งหมด
สูงสุดในปีงบประมาณ 2547 คิดเป็นร้อยละ 47.68 ต่ำสุดในปีงบประมาณ 2550 คิดเป็น ร้อยละ 40.86
 ในขณะที่รายจ่ายงบบุคลากรจากเงินงบประมาณเงินรายได้ใช้จ่ายเพียงเล็กน้อยเมื่อเปรียบเทียบกับเงิน
งบประมาณแผ่นดิน เมื่อคิดเป็นร้อยละจะอยู่ระหว่างร้อยละ 3.56-3.95 ของรายจ่ายรวมทั้งหมด สูงสุดใน
ปีงบประมาณ 2547 คิดเป็นร้อยละ 3.95 และต่ำสุดในปีงบประมาณ 2549 คิดเป็นร้อยละ 3.56 ดังรูป 13

รูป 13 เปรียบเทียบรายจ่ายงบบุคลากรจากเงินงบประมาณแผ่นดินและงบประมาณเงินรายได้
กับรายจ่ายทั้งหมดโดยจำแนกตามปีงบประมาณ



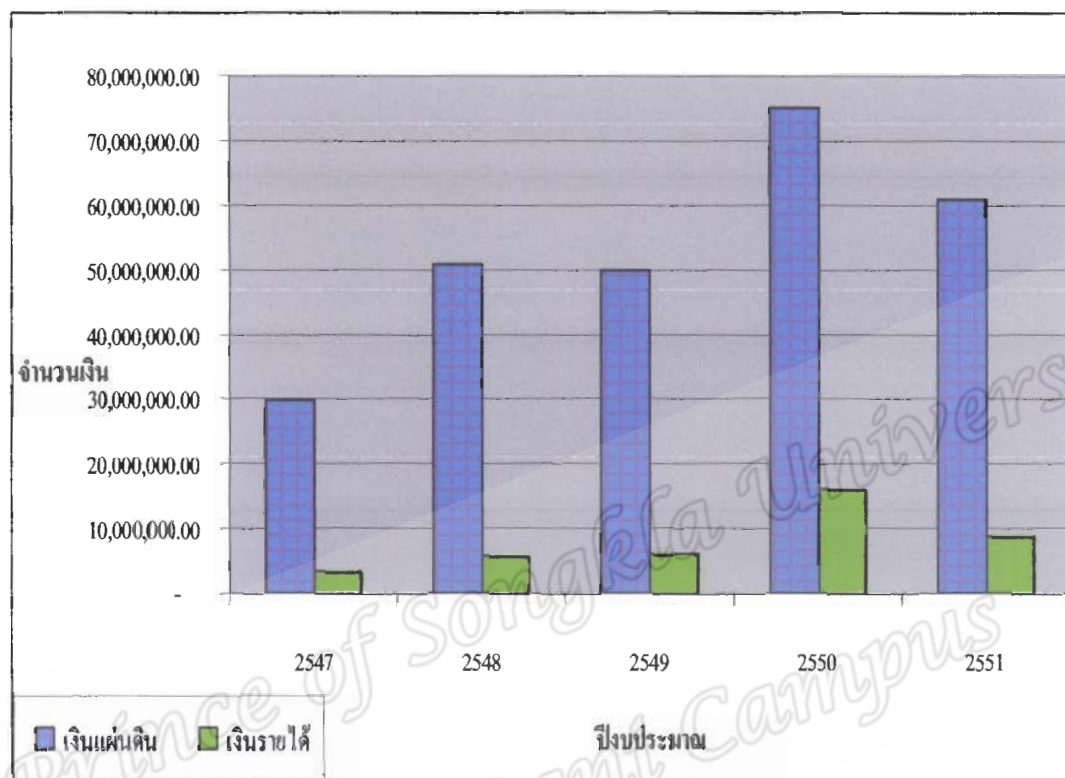
ตาราง 14 เปรียบเทียบรายจ่ายงบลงทุนของเงินงบประมาณแผ่นดินและงบประมาณเงินรายได้
จำแนกตามปีงบประมาณ

งบลงทุน			
ปีงบประมาณ	เงินแผ่นดิน	เงินรายได้	รวม
2547	29,665,930.41	3,230,170.00	32,896,100.41
ร้อยละ	90.18	9.82	100.00
2548	50,886,991.67	5,901,763.74	56,788,755.41
ร้อยละ	89.61	10.39	100.00
2549	49,765,325.90	6,232,864.50	55,998,190.40
ร้อยละ	88.87	11.13	100.00
2550	75,259,991.80	16,028,774.80	91,288,766.60
ร้อยละ	82.44	17.56	100.00
2551	60,935,759.63	8,891,952.48	69,827,712.11
ร้อยละ	87.27	12.73	100.00

ที่มา : มหาวิทยาลัยสงขลานครินทร์ วิทยาเขตปัตตานี, 2546-2551.

จากตาราง 14 ระยะเวลาอันหลัง 5 ปี พบว่า รายจ่ายงบลงทุนส่วนใหญ่มาจากเงิน
งบประมาณแผ่นดินเป็นหลัก เมื่อคิดเป็นร้อยละจะอยู่ระหว่างร้อยละ 82.44 – 90.18 สูงสุดใน
ปีงบประมาณ 2547 คิดเป็นร้อยละ 90.18 ต่ำสุดในปีงบประมาณ 2550 คิดเป็นร้อยละ 82.44
ในขณะที่รายจ่ายงบลงทุนจากงบประมาณเงินรายได้ใช้จ่ายเพียงเล็กน้อยเมื่อเทียบกับเงินงบประมาณ
แผ่นดิน เมื่อคิดเป็นร้อยละจะอยู่ระหว่างร้อยละ 9.82-17.56 สูงสุดในปีงบประมาณ 2550 คิดเป็นร้อยละ
17.56 และต่ำสุดในปีงบประมาณ 2547 คิดเป็นร้อยละ 9.82 ดังรูป 14

รูป 14 เปรียบเทียบรายจ่ายลงทุนของเงินงบประมาณแผ่นดินและงบประมาณเงินรายได้
จำแนกตามปีงบประมาณ



4. ศึกษาสภาพเงินรายได้สะสมและแนวโน้มการพัฒนาศักยภาพทางการคลังของมหาวิทยาลัยสงขลานครินทร์ วิทยาเขตปัตตานี ระหว่างปีงบประมาณ 2547-2551 แสดงในตารางและรูป 15-16

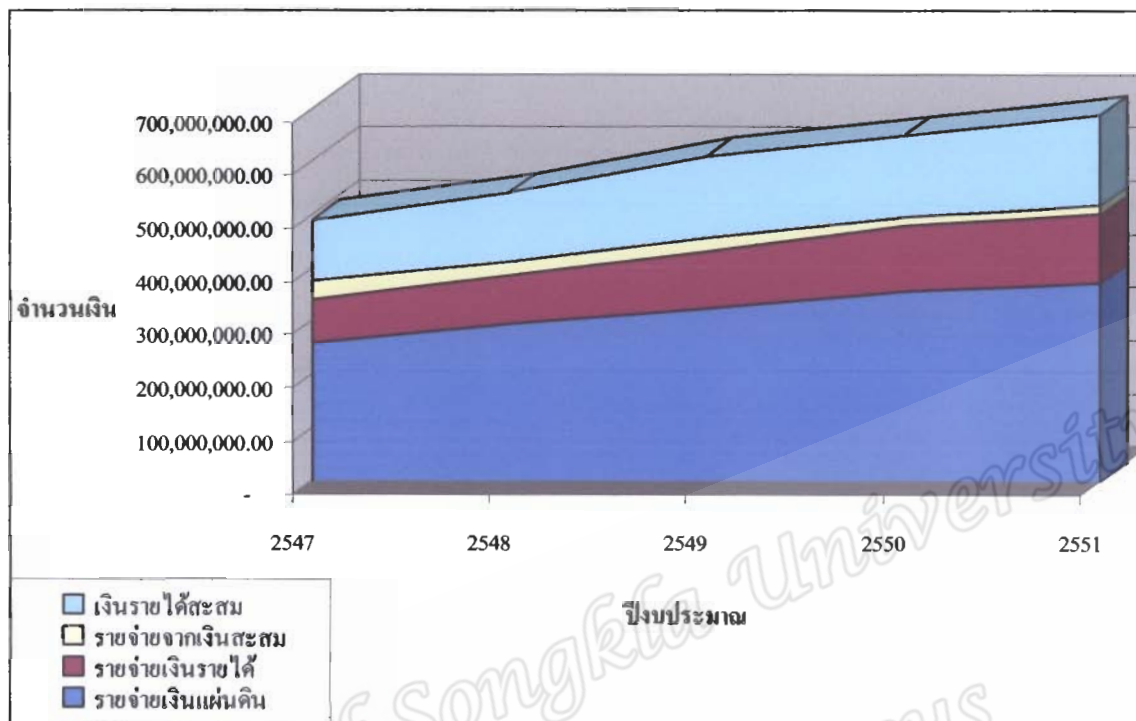
ตาราง 15 เปรียบเทียบรายจ่ายของเงินงบประมาณแผ่นดิน งบประมาณเงินรายได้ รายจ่ายจากเงินสะสม และเงินรายได้สะสม จำแนกตามปีงบประมาณ 2547-2551

ปี งบประมาณ	รายจ่าย เงินแผ่นดิน	รายจ่าย เงินรายได้	รายจ่ายจาก เงินสะสม	เงินรายได้ สะสม
2547	256,046,101.08	82,139,907.05	36,013,678.98	116,303,410.64
2548	294,041,921.18	90,338,813.61	25,136,228.21	131,877,799.44
2549	322,968,259.20	108,889,528.52	26,117,621.91	151,537,495.88
2550	355,289,178.21	122,611,452.20	18,709,039.40	152,516,357.33
2551	370,136,959.20	132,850,393.56	13,971,540.02	171,935,345.81

ที่มา : มหาวิทยาลัยสงขลานครินทร์ วิทยาเขตปัตตานี, 2546-2551.

จากตาราง 15 พบว่า ระยะเวลาอันหลัง 5 ปี ข้อมูลรายจ่ายจากเงินงบประมาณแผ่นดิน รายจ่ายจากงบประมาณเงินรายได้ และเงินรายได้สะสมเป็นไปในทิศทางเดียวกันคือมีจำนวนเพิ่มขึ้น ในขณะที่รายจ่ายจากเงินสะสมมีทิศทางไม่แน่นอน และในปีงบประมาณ 2550-2551 ข้อมูลรายจ่ายจากเงินรายได้สะสมมีจำนวนลดลง ดังรูป 15

รูป 15 เปรียบเทียบรายจ่ายของเงินงบประมาณแผ่นดิน งบประมาณเงินรายได้ รายจ่ายจากเงินสะสม และเงินรายได้สะสม



ตาราง 16 ผลคาดการณ์เงินงบประมาณรายได้สะสม และอัตราเพิ่ม จำแนกตาม
ปีงบประมาณ 2552-2556 โดยใช้ฐานข้อมูลปีงบประมาณ 2542-2551

ปีงบประมาณ	เงินรายได้สะสม(บาท)	อัตราเพิ่ม
2542	69,179,355.56	17.03
2543	98,825,354.15	30.00
2544	115,028,251.21	14.09
2545	102,476,413.67	(12.25)
2546	115,137,250.36	11.00
2547	116,303,410.64	1.00
2548	131,877,799.44	11.81
2549	151,537,495.88	12.97
2550	152,516,357.33	0.64
2551	171,935,345.81	11.29
2552 *	174,900,285.92	1.70
2553 *	184,430,937.29	5.17
2554 *	193,961,588.65	4.91
2555 *	203,492,240.02	4.68
2556 *	213,022,891.39	4.47

ที่มา : มหาวิทยาลัยสงขลานครินทร์ วิทยาเขตปัตตานี, 2542-2551.

หมายเหตุ * เป็นตัวเลขของปีงบประมาณที่คาดการณ์เงินรายได้สะสม

จากตาราง 16 พบว่า ระยะเวลาย้อนหลัง 10 ปี เงินรายได้สะสมของมหาวิทยาลัย
สงขลานครินทร์ วิทยาเขตปัตตานี เพิ่มขึ้นทุกปี ยกเว้นปีงบประมาณ 2545 โดยเงินสะสมเพิ่มสูงสุดใน
ปีงบประมาณ 2543 คิดเป็นอัตราเพิ่มร้อยละ 30.00 และต่ำสุดในปีงบประมาณ 2545 คิดเป็นอัตราเพิ่ม
ติดลบร้อยละ 12.25 เมื่อดูแนวโน้มอีก 5 ปีข้างหน้า เงินรายได้สะสมจะเพิ่มขึ้นเรื่อย ๆ โดยใน
ปีงบประมาณ 2556 จะมีแนวโน้มเงินรายได้สะสมเพิ่มขึ้นถึง 213 ล้านบาท ดังรูป 16

รูป 16 แนวโน้มเงินงบประมาณรายได้ระดมมหาวิทยาลัยสงขลานครินทร์ วิทยาเขตปัตตานีอีก 5 ปีข้างหน้า (2552-2556)

