

บทที่ 1

บทนำ

ความเป็นมาและความสำคัญของปัญหา

กระทรวงสาธารณสุข ได้จัดทำนโยบายการพัฒนาระบบสารสนเทศตั้งแต่แผนพัฒนาเศรษฐกิจและสังคมแห่งชาติ ฉบับที่ 4 ถึงฉบับที่ 9 โดยมีนโยบายเน้นการปรับปรุงและพัฒนากระบวนการเผยแพร่ข้อมูลข่าวสารให้มีประสิทธิภาพ (กระทรวงสาธารณสุข, 2544) ในส่วนของกรมสุขภาพจิตได้มีการพัฒนาระบบสารสนเทศมาตลอด โดยใช้การดำเนินการพัฒนาระบบมาตรฐานสากลของประเทศไทยด้านการจัดการและสัมฤทธิ์ผลของงานภาครัฐ ระบบข้อมูลของกรมสุขภาพจิต กระทรวงสาธารณสุข (PSO 1101) เพื่อให้หน่วยงานมีระบบการจัดการข้อมูลที่ดีสามารถอำนวยความสะดวกแก่ประชาชนได้ (กรมสุขภาพจิต, 2546) เพราะสารสนเทศจะช่วยให้ผู้บริหารมีการตัดสินใจอย่างมีคุณภาพ โดยที่ผู้บริหารระดับกลางเป็นผู้รับนโยบายไปกำหนดแผนการ รวมทั้งการนำสารสนเทศไปใช้ในการจัดบริการ ประเมินผลที่ได้ พร้อมทั้งประเมินความพร้อมของบุคลากรพยาบาลทุกระดับต่อการนำสารสนเทศมาใช้งาน ซึ่งเป็นบทบาทที่ผู้บริหารต้องปฏิบัติและทำให้เกิดขึ้น (Ball & Hannah, 2000) การจัดการสารสนเทศที่ดีและสอดคล้องกับความต้องการทำให้การจัดระบบบริการไม่เสียเวลา สามารถควบคุมการดำเนินการได้ดี (พานิช, 2545) ผู้บริหารจึงจำเป็นต้องใช้สารสนเทศประกอบการตัดสินใจในการบริหารงาน โดยเฉพาะองค์การทางสุขภาพซึ่งเป็นองค์การที่เกี่ยวข้องกับการจัดบริการให้กับผู้รับบริการจำนวนมาก จำเป็นต้องมีการจัดการสารสนเทศอย่างเป็นระบบ เพื่อให้ข้อมูลมีการจัดการที่มีความเที่ยงตรงและทันเหตุการณ์ซึ่งมีความสำคัญยิ่งต่อการจัดบริการสุขภาพของผู้รับบริการ (Babst & Isaacs, 1995 อ้างตาม อัจฉราภรณ์, 2544) ดังนั้นผู้บริหารจึงต้องใช้สารสนเทศที่ถูกต้องและเพียงพอ จะทำให้การบริหารงาน ด้านการวางแผน การปฏิบัติการและการควบคุม มีประสิทธิภาพและงานสำเร็จตามวัตถุประสงค์ (สุชาวดี, 2537)

จากที่กล่าวข้างต้นจึงเห็นได้ว่าสารสนเทศมีความสำคัญสำหรับการตัดสินใจอย่างมากในการบริหารงานของผู้บริหารองค์การหรือหน่วยงาน โดยเฉพาะหัวหน้าหอผู้ป่วยจิตเวชในโรงพยาบาลสังกัดกรมสุขภาพจิตก็มีความสำคัญเช่นกัน โดยที่โรงพยาบาลจิตเวชมีบทบาทหน้าที่ในการดูแลบำบัดรักษา ตลอดจนส่งเสริมฟื้นฟูผู้ที่มีปัญหาสุขภาพจิต โดยเฉพาะผู้ป่วยที่มีอาการรุนแรงจะต้องรักษาไว้ในโรงพยาบาล ดังนั้นจึงมีความจำเป็นอย่างยิ่งที่โรงพยาบาล

จิตเวชต้องมีระบบการดูแลรักษาอย่างมีประสิทธิภาพ ก่อให้เกิดประสิทธิผลสูงสุด บริการด้วยความเสมอภาค (กรมสุขภาพจิต, 2546) ฉะนั้น กรมสุขภาพจิตจึงได้กำหนดยุทธศาสตร์ การพัฒนาระบบการบริหารจัดการองค์การด้านการจัดการข้อมูลข่าวสารในหน่วยงานโรงพยาบาลสังกัดกรมสุขภาพจิตให้มีความทันสมัยและเหมาะสม เพื่อใช้เป็นเครื่องมือสำหรับช่วยในการตัดสินใจ กำหนดนโยบายขององค์การ และการวางแผนการจัดบริการผู้ป่วยจิตเวชอย่างมีประสิทธิภาพ (กรมสุขภาพจิต, 2544) ตามหลักการจัดการสารสนเทศสำหรับผู้บริหาร หัวหน้าหอผู้ป่วยจิตเวชต้องมีความสามารถในการใช้สารสนเทศในการบริหารงานใน 3 ด้าน (Shamain & Hannah, 2000) คือ 1) สารสนเทศด้านการบริหารการเงิน (fiscal management) ซึ่งเกี่ยวกับการบริหารงบประมาณ (operating budget) เช่น รายรับ-รายจ่ายงบประมาณเกี่ยวกับวัสดุครุภัณฑ์ในหน่วยงาน นอกจากจะเกี่ยวข้องกับงบประมาณแล้ว สารสนเทศในการบริหารงานยังเกี่ยวข้องกับการบริหารต้นทุน (costing management) คือ หัวหน้าหอผู้ป่วยจิตเวชสามารถใช้สารสนเทศด้านการบริหารต้นทุน เพื่อให้มีการควบคุมต้นทุนบริการในหอผู้ป่วยจิตเวชภายใต้ทรัพยากรที่มีอยู่อย่างจำกัด ซึ่งการบริหารต้นทุนเป็นตัวชี้วัดหนึ่งของการรับรองคุณภาพโรงพยาบาล

สารสนเทศในการบริหารงานของหัวหน้าหอผู้ป่วยจิตเวชอีกด้านหนึ่ง คือ การใช้สารสนเทศด้านการบริหารทรัพยากรมนุษย์ (human resource management) หมายถึง การใช้สารสนเทศเพื่อนำมาใช้ในการบริหารงานบุคคล (staffing management) เช่น การบริหารด้านอัตรากำลัง การพัฒนาคน การประเมินผลการปฏิบัติงานของบุคลากรในหน่วยงาน ตลอดจนการคิดภาระงานของบุคลากร (workload measurement) การใช้สารสนเทศในการบริหารงานของหัวหน้าหอผู้ป่วยจิตเวชด้านสุดท้ายคือ สารสนเทศด้านการบริหารคุณภาพในคลินิก (clinical management) ที่เกี่ยวข้องกับการบริหารคุณภาพโรงพยาบาล (quality management) และ การจัดการการดูแลผู้ป่วย (patient care process management) ซึ่งหัวหน้าหอผู้ป่วยจิตเวช ต้องมีความสามารถในการนำสารสนเทศไปใช้ เนื่องจากโรงพยาบาลในสังกัดกรมสุขภาพจิตเป็นโรงพยาบาลหนึ่งที่ต้องมีการรับรองคุณภาพโรงพยาบาล โดยที่หัวหน้าหอผู้ป่วยจิตเวชต้องมีศักยภาพด้านการใช้สารสนเทศดังกล่าวเพื่อนำไปประกอบการตัดสินใจในเรื่องของการวางแผนการบริหาร การวินิจฉัยสั่งการ การควบคุมกำกับ การติดตาม และการประเมินผล เพื่อให้การดำเนินงานและบริหารจัดการงานพยาบาลให้บรรลุผลสำเร็จตามเป้าหมายที่กำหนด (เสริมสุข, 2542) ซึ่งสอดคล้องกับการศึกษาของ เบญจมาภรณ์ (2543) ที่พบว่าผู้บริหารในโรงเรียนมัธยมศึกษา นำสารสนเทศไปใช้เพื่อการวางแผนการปฏิบัติงาน เพื่อการตัดสินใจและสั่งการ เพื่อการควบคุมอยู่ในระดับมาก การที่หัวหน้าหอผู้ป่วยจิตเวชสามารถใช้สารสนเทศดังกล่าวได้อย่างบรรลุผลก็ต้องเริ่มจากความสามารถของหัวหน้าหอผู้ป่วยจิตเวช ในการบอกความต้องการ สารสนเทศด้านการบริหารการเงินด้านการบริหารทรัพยากรมนุษย์ และด้านการบริหารคุณภาพในคลินิก (Shamain & Hannah, 2000) ในการใช้สารสนเทศของผู้บริหารส่วนใหญ่ ก็มักมีปัญหา เช่น ผู้บริหารส่วนใหญ่บอก

ไม่ได้ว่าต้องการสารสนเทศอะไร เมื่อผู้ปฏิบัติสร้างสารสนเทศนั้น ๆ มักจะไม่ตรงกับความต้องการของผู้บริหาร ทำให้ไม่สามารถนำไปประกอบการตัดสินใจได้ (วิระ, 2539) ปัญหาการใช้สารสนเทศในหน่วยงานในปัจจุบันพบว่า การจัดเก็บไม่ทันสมัย ไม่ทันต่อเหตุการณ์ สารสนเทศที่ได้ไม่ตรงกัน(สมคิด, 2539) นอกจากนั้นยังพบปัญหาว่าผู้บริหารไม่ค่อยได้ให้ความสำคัญกับสารสนเทศที่จัดทำขึ้นและต้องการสารสนเทศเร่งด่วนเกินไป หรือในหน่วยงานมีฐานข้อมูลไม่สมบูรณ์และขาดข้อมูลเชิงคุณภาพ (วิวัฒน์, 2531) ส่วนในด้านผู้ใช้สารสนเทศพบปัญหาการใช้สารสนเทศในหน่วยงานในด้านผู้ให้ข้อมูลไม่เข้าใจวัตถุประสงค์การนำไปใช้ ขาดบุคลากรที่มีความรู้และทักษะด้านข้อมูลสารสนเทศ ไม่ทันสมัย การใช้ข้อมูลสารสนเทศขาดการประสานงานระหว่างผู้รับผิดชอบและผู้ใช้ ค้นหาไม่สะดวกและสารสนเทศที่จัดเก็บไม่เพียงพอต่อการใช้งาน (ณรงค์, 2537) จากปัญหาการใช้สารสนเทศที่กล่าวมานี้เป็นการศึกษาเฉพาะปัญหาการใช้สารสนเทศในหน่วยงานทั่วไป ยังไม่พบว่ามีการศึกษาเกี่ยวกับปัญหาการใช้สารสนเทศ การใช้สารสนเทศและความต้องการสารสนเทศในหน่วยงานของผู้บริหาร ในโรงพยาบาลสังกัดกรมสุขภาพจิต เนื่องจากการใช้สารสนเทศและความต้องการสารสนเทศในหน่วยงานของผู้ป่วยจิตเวชในโรงพยาบาลสังกัดกรมสุขภาพจิตมีลักษณะเฉพาะของสารสนเทศบางประเด็นที่แตกต่างจากหน่วยงานทั่วไป เช่น การจัดบริการการดูแลผู้ป่วยจิตเวช การใช้สารสนเทศก็แตกต่างกันกับการใช้สารสนเทศในการดูแลผู้ป่วยทั่วไป เช่น ลักษณะอาการ การรักษา และการฟื้นฟู (สมภพ, 2542)

ดังนั้นผู้วิจัยในฐานะที่ปฏิบัติงานเกี่ยวข้องกับการดูแลผู้ป่วยจิตเวชจึงเห็นความสำคัญของการศึกษาในเรื่องนี้เพื่อนำผลการวิจัยที่ได้ไปเสนอแนะแนวทาง ความต้องการและการใช้สารสนเทศในหน่วยงานที่ผู้บริหารต้องการ แก่หน่วยงานที่เกี่ยวข้อง เช่น กรมสุขภาพจิต หรือหน่วยงานต้นสังกัดที่ให้บริการผู้ป่วยจิตเวช ในการนำไปพัฒนาการบริหารจัดการสารสนเทศทั้งระบบได้

วัตถุประสงค์ของการวิจัย

1. เพื่อศึกษาระดับความต้องการสารสนเทศในการบริหารงานของหัวหน้าหอผู้ป่วยจิตเวช
2. เพื่อศึกษาระดับการใช้สารสนเทศในการบริหารงานของหัวหน้าหอผู้ป่วยจิตเวช
3. เพื่อศึกษาปัญหาการใช้สารสนเทศในการบริหารของหัวหน้าหอผู้ป่วยจิตเวช

คำถามการวิจัย

1. หัวหน้าหอผู้ป่วยจิตเวชมีความต้องการสารสนเทศในการบริหารงานในระดับใด
2. หัวหน้าหอผู้ป่วยจิตเวชใช้สารสนเทศในการบริหารงานในระดับใด

3. หัวหน้าหอผู้ป่วยจิตเวชมีปัญหการใช้สารสนเทศในการบริหารงานหรือไม่ อย่างไร

กรอบแนวคิดการวิจัย

การบริหารงานเป็นหน้าที่สำคัญของหัวหน้างานทุกระดับ นับตั้งแต่หัวหน้ากลุ่มงานการพยาบาลจนถึงผู้บริหารระดับต้น หรือหัวหน้าหอผู้ป่วย ซึ่งจะต้องดำเนินการบริหารในความรับผิดชอบ ให้บรรลุเป้าหมายที่กำหนดอย่างมีประสิทธิภาพ ซึ่งต้องอาศัยความสามารถในการใช้สารสนเทศ เพื่อหาคำตอบให้แก่ผู้รับบริการและผู้ให้บริการในด้านสภาพแวดล้อมภายในและภายนอกโรงพยาบาล ตลอดจนสารสนเทศขององค์กร ผู้บริหารต้องมีสารสนเทศที่ทันสมัยเพื่อจะตอบคำถามที่ต้องการได้เสมอ ซึ่งการบริหารโดยเน้นการใช้สารสนเทศประกอบการตัดสินใจจะเป็นการปูพื้นฐานการแก้ปัญหาในงานได้เป็นอย่างดีและสารสนเทศช่วยให้การดำเนินงานขององค์กรมีความคล่องตัว (ฟาริดา, 2535) รวมทั้งเป็นสิ่งสำคัญขั้นพื้นฐานที่จะขาดเสียไม่ได้ ในการบริหารงานในปัจจุบัน เพราะสารสนเทศมีความจำเป็นต่อการบริหารที่มีประสิทธิภาพและการพัฒนาองค์กรทางสุขภาพเพราะเป็นทรัพยากรทางด้านปฏิบัติการต่าง ๆ (สุชาวดี, 2537) โดยที่หัวหน้าหอผู้ป่วยเป็นผู้ที่รับผิดชอบต่อการบริหารจัดการทั้งด้านการปฏิบัติงานต้องมีความสามารถในการใช้สารสนเทศ เพื่อการบริหารงาน แก้ปัญหาในการบริหารงาน ซึ่งการตัดสินใจที่มีประสิทธิภาพจะแสดงถึงความสามารถในการทำงาน เป็นที่ยอมรับจากผู้ร่วมงานเป็นอย่างดี (สุจิตรา, 2545)

สำหรับการวิจัยครั้งนี้ ได้ประยุกต์ใช้ การใช้สารสนเทศสำหรับผู้บริหารของ แซเมนและฮันน่า (Shamain & Hannah, 2000) โดยปรับให้มีความเหมาะสมกับความต้องการและการใช้สารสนเทศในการบริหารงานของหัวหน้าหอผู้ป่วยจิตเวช ซึ่งผู้บริหารการพยาบาลควรมีการใช้สารสนเทศในการบริหารงานใน 3 ด้าน คือ

1. สารสนเทศด้านการบริหารการเงิน เป็นการบริหารจัดการเกี่ยวกับการใช้งบประมาณที่องค์กรจัดสรรให้ และควบคุมดูแลเกี่ยวกับการเงินในหอผู้ป่วยหรือกลุ่มงานการพยาบาลเป็นไปอย่างเหมาะสม ถูกต้อง ประกอบด้วย

1.1 สารสนเทศการบริหารงบประมาณ เป็นการจัดทำงบประมาณในหน่วยงาน เกี่ยวกับการคาดการณ์งบประมาณ การวางแผนการใช้จ่ายในหน่วยงาน การจัดซื้อ จัดหาเครื่องมือเครื่องใช้ และสิ่งอำนวยความสะดวกต่าง ๆ ตลอดจนการบำรุงรักษาและซ่อมแซม และงบประมาณด้านเทคโนโลยี

1.2 สารสนเทศการบริหารต้นทุน เป็นการประเมินค่าของงานบริการพยาบาลแต่ละกิจกรรม นำมากำหนดมูลค่าของบริการพยาบาล เพื่อกำหนดราคาการให้บริการพยาบาล และเปรียบเทียบอัตราบุคลากรกับปริมาณงาน

2. สารสนเทศด้านการบริหารทรัพยากรมนุษย์ เป็นสารสนเทศด้านทรัพยากรบุคคลภายในหน่วยงาน และผลการปฏิบัติงาน ที่เกี่ยวกับประวัติการทำงาน การศึกษา อัตราการลาป่วย ลาพักผ่อนประจำปี ประสิทธิภาพ ฝึกอบรมเพิ่มเติม การรับรองการทำงานของบุคลากร ประกอบด้วย

2.1 สารสนเทศการคิดภาระงาน เป็นการคำนวณปริมาณภาระงานที่ผู้ป่วยต้องการบริการพยาบาลเพิ่มขึ้นหรือลดลงในแต่ละช่วงเวลา

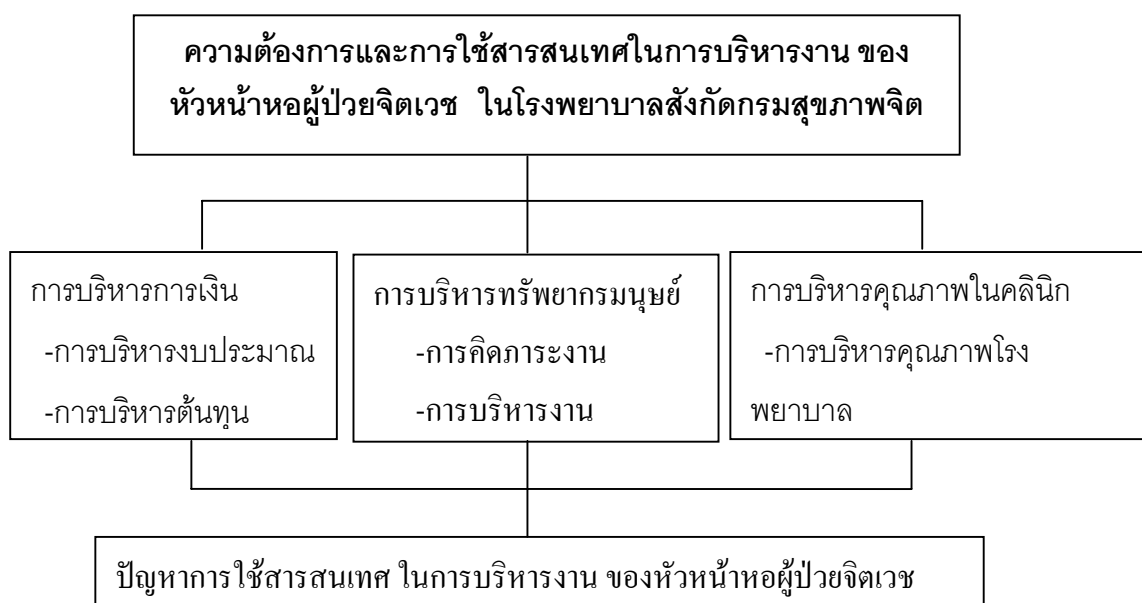
2.2 สารสนเทศการบริหารงานบุคคล เป็นการจัดอัตรากำลังการหมุนเวียนของบุคลากร การจัดตารางปฏิบัติงาน การจัดสรรบุคลากรให้เหมาะสมกับงาน การประเมินผลการปฏิบัติงาน

3. สารสนเทศด้านการบริหารคุณภาพในคลินิก เป็นการพัฒนาระบบบริการจิตเวช ประกอบด้วย

3.1 สารสนเทศการบริหารคุณภาพโรงพยาบาล เป็นสารสนเทศการบริหารงานคุณภาพ การพัฒนาบริการพยาบาลผู้ป่วยจิตเวช โดยจัดทำในรูปของการประกันคุณภาพ การประเมินคุณภาพการพยาบาล ความต้องการการดูแลของผู้ป่วย ความพึงพอใจของผู้ป่วย การบันทึกการรายงานแผนการดูแล การประเมินผลการปฏิบัติการพยาบาล และการรายงานความเสี่ยง

3.2 สารสนเทศการจัดการการดูแลผู้ป่วย จะเกี่ยวข้องกับ ประวัติผู้ป่วย ความรุนแรงของโรค วันที่รับไว้ในโรงพยาบาล ประวัติการแพ้ยา ประวัติการหลบหนี ประวัติการรักษา วันจำหน่ายออกจากโรงพยาบาล และข้อมูลการส่งต่อ รวมไปถึงการจัดทำ แผนการดูแลผู้ป่วย

ปัญหาการใช้สารสนเทศในการบริหารงานของหัวหน้าหอผู้ป่วยจิตเวช เรื่องความตรงกับความต้องการ ความเพียงพอ ความทันสมัย ความครอบคลุม ความสะดวกในการค้นหา ไม่มีผู้รับผิดชอบงานสารสนเทศ ความสามารถในการตรวจสอบแหล่งที่มา ขาดบุคลากรที่มีความรู้การนำเทคโนโลยีมาช่วย นโยบายของหน่วยงาน ความน่าเชื่อถือ ระบบการจัดเก็บ การกระจายของสารสนเทศ การนำไปประยุกต์ใช้ งบประมาณสนับสนุนด้านสารสนเทศ โดยแสดงเป็นแผนภาพรอบแนวคิด ดังนี้



ภาพ 1 กรอบแนวคิดในการศึกษาความต้องการ การใช้สารสนเทศและปัญหาการใช้สารสนเทศในการบริหารงานของหัวหน้าหอผู้ป่วยจิตเวช ในโรงพยาบาลสังกัดกรมสุขภาพจิต

นิยามศัพท์

ความต้องการสารสนเทศในการบริหารงานของหัวหน้าหอผู้ป่วยจิตเวช หมายถึง ความต้องการสารสนเทศที่หัวหน้าหอผู้ป่วยจิตเวชต้องการใช้ เพื่อประกอบการตัดสินใจในการบริหารงาน ใน 3 ด้าน คือ 1) สารสนเทศด้านการบริหารการเงิน ประกอบด้วย สารสนเทศการบริหารงบประมาณ และ สารสนเทศการบริหารต้นทุน 2) สารสนเทศด้านการบริหารทรัพยากรมนุษย์ ประกอบด้วย สารสนเทศการคิดภาระงาน และ สารสนเทศการบริหารงานบุคคล 3) สารสนเทศด้านการบริหารคุณภาพในคลินิก ประกอบด้วย สารสนเทศการบริหารคุณภาพโรงพยาบาล และ สารสนเทศการจัดการดูแลผู้ป่วย ประเมินโดยใช้แบบสอบถามความต้องการสารสนเทศในการบริหารงานของหัวหน้าหอผู้ป่วยจิตเวชที่ผู้วิจัยสร้างขึ้นจากแนวคิดของ แซเมนและฮันน่า (Shamain & Hannah, 2000) โดยวัดระดับความต้องการแบ่งออกเป็น 2 ระดับ คือ ต้องการ และ ไม่ต้องการ โดยกำหนดคะแนนเป็น 1 และ 0 ตามลำดับ

การใช้สารสนเทศในการบริหารงานของหัวหน้าหอผู้ป่วยจิตเวช หมายถึง การที่หัวหน้าหอผู้ป่วยจิตเวชนำสารสนเทศไปใช้เพื่อประกอบการตัดสินใจในการบริหารงานใน 3 ด้าน คือ 1) สารสนเทศด้านการบริหารการเงิน ประกอบด้วย สารสนเทศการบริหารงบประมาณ และสารสนเทศการบริหารต้นทุน 2) สารสนเทศด้านการบริหารทรัพยากรมนุษย์ ประกอบด้วย สารสนเทศการคิด

ภาระงาน และ สารสนเทศการบริหารงานบุคคล 3) สารสนเทศด้านการบริหารคุณภาพในคลินิก ประกอบด้วย สารสนเทศการบริหารคุณภาพโรงพยาบาล และ สารสนเทศการจัดการการดูแลผู้ป่วย ประเมินโดยใช้แบบสอบถามการใช้สารสนเทศในการบริหารงานของหัวหน้าหอผู้ป่วยจิตเวชที่ผู้วิจัยสร้างขึ้นจากแนวคิดของ แซเมนและฮันน่า (Shamain & Hannah, 2000) โดยวัดระดับการใช้แบ่งออกเป็น 2 ระดับ คือ ใช้และไม่ใช้ โดยกำหนดคะแนนเป็น 1 และ 0 ตามลำดับ

ปัญหาการใช้สารสนเทศในการบริหารงานของหัวหน้าหอผู้ป่วยจิตเวช หมายถึง ปัญหาที่หัวหน้าหอผู้ป่วยจิตเวชไม่นำสารสนเทศไปใช้ประกอบการตัดสินใจในการบริหารงาน ใน 3 ด้าน คือ 1) สารสนเทศด้านการบริหารการเงิน ประกอบด้วย สารสนเทศการบริหารงบประมาณ และ สารสนเทศการบริหารต้นทุน 2) สารสนเทศด้านการบริหารทรัพยากรมนุษย์ ประกอบด้วยสารสนเทศการคิดภาระงาน และ สารสนเทศการบริหารงานบุคคล 3) สารสนเทศด้านการบริหารคุณภาพในคลินิกประกอบด้วย สารสนเทศการบริหารคุณภาพโรงพยาบาล และ สารสนเทศการจัดการการดูแลผู้ป่วย ประเมินโดยใช้แบบสอบถามการปัญหาการใช้สารสนเทศในการบริหารงานของหัวหน้าหอผู้ป่วยจิตเวชที่ผู้วิจัยสร้างขึ้นจากแนวคิดของ แซเมนและฮันน่า (Shamain & Hannah, 2000) โดยวัดปัญหาการนำไปใช้แบ่งออกเป็น 2 ระดับ คือ มี และไม่มี โดยกำหนดคะแนนเป็น 1 และ 0 ตามลำดับ และถ้ามีปัญหาให้เลือกตอบว่ามีปัญหาอะไรบ้าง

ขอบเขตการวิจัย

การวิจัยครั้งนี้ศึกษา จากประชากร คือ หัวหน้าหอผู้ป่วยจิตเวช ที่ดำรงตำแหน่งหัวหน้าหอผู้ป่วยจิตเวช ตั้งแต่ 3 เดือนขึ้นไปในโรงพยาบาลสังกัดกรมสุขภาพจิตทุกระดับที่รักษาผู้ป่วยในกระทรวงสาธารณสุข จำนวน 88 คน ยกเว้นกลุ่มที่ทดลองใช้เครื่องมือ

ความสำคัญของการวิจัย

1. เป็นข้อมูลในการพัฒนาการใช้สารสนเทศของหัวหน้าหอผู้ป่วยจิตเวช ในโรงพยาบาล สังกัดกรมสุขภาพจิตและหน่วยงานอื่น ๆ ที่สนใจ ในด้านการบริหารการเงิน การบริหารทรัพยากรมนุษย์ และ การบริหารคุณภาพในคลินิก
2. เป็นข้อมูลในการพัฒนาระบบสารสนเทศของผู้บริหาร ในด้านการบริหารการเงิน การบริหารทรัพยากรมนุษย์ และ การบริหารงานบุคคล ของโรงพยาบาลในสังกัดกรมสุขภาพจิต
3. เป็นข้อมูลในการพัฒนาผู้บริหารและบุคลากร ของกรมสุขภาพจิตในด้านการใช้สารสนเทศสำหรับการตัดสินใจ