

บทที่ 6

การแปรของสระสูงกับตัวแปรถิ่นที่อยู่อาศัย

ในงานวิจัยนี้ผู้วิจัยได้เก็บข้อมูลในบริเวณ 2 พื้นที่ โดยพื้นที่ที่เก็บข้อมูลมีทั้งที่เป็นชุมชนเมืองได้แก่ เขตเทศบาลเมืองสงขลา และพื้นที่ที่เป็นชุมชนชนบท ได้แก่ ตำบลเป็ยน อำเภอสะบ้าย้อช ผู้วิจัยพบว่านอกจากอายุมีความสัมพันธ์กับการแปรของภาษาแล้วถิ่นที่อยู่อาศัยก็มีความสัมพันธ์กับการแปรของภาษาด้วย ผู้วิจัยจึงจะนำเสนอข้อมูลการวิเคราะห์การแปรของสระสูงกับตัวแปรถิ่นที่อยู่อาศัยโดยใช้หลักวิธีวิเคราะห์ทางสถิติเช่นเดียวกับที่ใช้วิเคราะห์การแปรของสระสูงกับตัวแปรอายุ (ดูบทที่ 5)

รายละเอียดของความแตกต่างในอัตราการออกเสียงหรือการใช้รูปแปรของประชากรที่มีถิ่นที่อยู่อาศัยในชุมชนเมือง และชุมชนชนบทมีดังนี้

การวิเคราะห์รูปแปรสระในการออกเสียงคำ

ที่มีรูปเขียนภาษาไทยมาตรฐานประสมด้วยรูปสระ <๓>

ผู้บอกภาษาใช้เสียงสระ [i:] และ [e:] ออกเสียงคำที่มีรูปเขียนภาษาไทยมาตรฐานประสมด้วยรูปสระ <๓> ในอัตราที่แตกต่างกัน ดังจะแสดงข้อมูลร้อยละของการใช้เสียงสระในตาราง 17 และภาพประกอบ 14

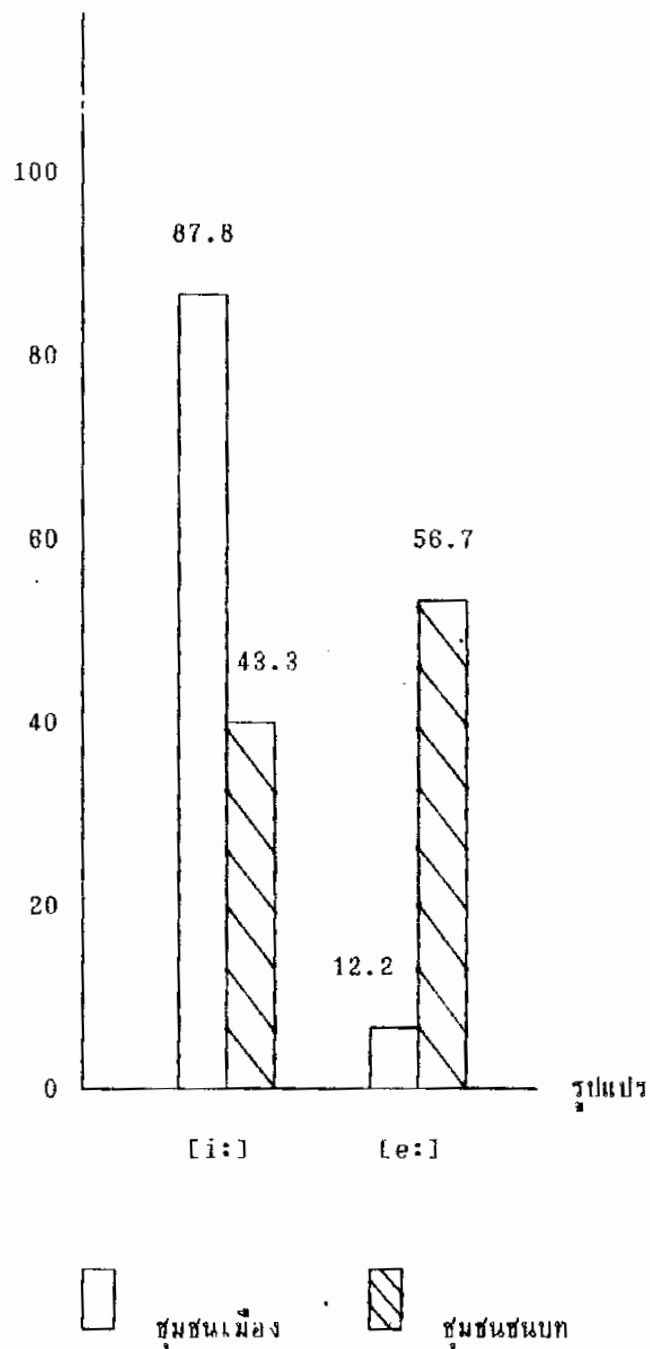
ตาราง 17 อัตราการใช้รูปแปร [i:] และ [e:] ในการออกเสียงคำที่มีรูปเขียนภาษาไทยมาตรฐานประสมด้วยรูปสระ <◌◌> ของประชากรทั้งหมด จำแนกตามถิ่นที่อยู่อาศัย

ถิ่นที่อยู่อาศัย รูปแปร	ชุมชนเมือง	ชุมชนชนบท	รวม
[i:]	87.8 (79)	43.3 (39)	65.6 (118)
[e:]	12.2 (11)	56.7 (51)	34.4 (62)
รวม	100.0 (90)	100.0 (90)	100.0 (180)

$$\chi^2 = 39.365 \quad df = 1$$

ภาพประกอบ 14 แผนภูมิเปรียบเทียบอัตราการใช้รูปแปร [i:] และ [e:] ในการออกเสียงคำที่มีรูปเขียนภาษาไทยมาตรฐานประสมด้วยรูปสระ <◌◌> ของประชากรทั้งหมด จำแนกตามถิ่นที่อยู่อาศัย

อัตราการใช้



ประชากรที่อาศัยอยู่ในชุมชนเมืองใช้รูปแบบ [i:] มากกว่า [e:] แต่ประชากรที่อาศัยอยู่ในชุมชนชนบทใช้รูปแบบ [e:] มากกว่า [i:]

หากพิจารณาจากการออกเสียงของประชากรที่มีถิ่นที่อยู่อาศัยในชุมชนเมืองกับประชาชนที่มีถิ่นที่อยู่อาศัยในชุมชนชนบท สังเกตได้ว่าประชากรที่มีถิ่นที่อยู่อาศัยในชุมชนเมืองใช้รูปแบบ [i:] มากกว่าประชากรที่อาศัยอยู่ในชนบท ในรูปแบบที่ตรงข้ามกันประชากรที่อาศัยอยู่ในชุมชนชนบทใช้รูปแบบ [e:] มากกว่าประชากรที่อาศัยอยู่ในชุมชนเมือง

เมื่อคำนวณค่า chi-square ได้ $\chi^2 = 39.385$ จะเห็นว่ามีความมากกว่าค่า chi-square (χ^2) ที่ระดับนัยสำคัญ 0.05 และ $df = 1$ ซึ่งมีค่าเท่ากับ 3.84 แสดงว่าการแปรของภาษาในคำทดสอบที่มีรูปเขียนภาษาไทยมาตรฐานประสมคำรูปสระ < i > มีความสัมพันธ์กับถิ่นที่อยู่อาศัย กล่าวคือประชากรที่มีถิ่นที่อยู่อาศัยในชุมชนเมืองกับประชากรที่มีถิ่นที่อยู่อาศัยในชุมชนชนบทออกเสียงสระสูงในกลุ่มคำที่มีรูปเขียนภาษาไทยมาตรฐานประสมคำรูปสระ < i > แตกต่างกันอย่างมีนัยสำคัญทางสถิติที่ระดับความเชื่อมั่น 0.05 จึงเป็นการสนับสนุนสมมติฐานที่ตั้งไว้

นอกจากนี้ผู้วิจัยมีข้อสงสัยว่าประชากรที่อาศัยอยู่ในชุมชนเมือง กับประชากรที่อาศัยอยู่ในชุมชนชนบทใช้รูปแบบสระสูงแตกต่างกันหรือไม่ และถิ่นที่อยู่อาศัยจะมีความสัมพันธ์กับการแปรของภาษาหรือไม่เมื่อได้ควบคุมตัวแปรอายุ ผู้วิจัยจึงได้เปรียบเทียบการใช้รูปแบบเสียงสระสูงของประชากรทั้ง 3 กลุ่ม ระหว่างกลุ่มเด็กที่อาศัยอยู่ในชุมชนเมืองและชนบท, กลุ่มผู้ใหญ่ที่อาศัยอยู่ในชุมชนเมืองและชุมชนชนบท, กลุ่มคนชราที่อาศัยอยู่ในชุมชนเมืองและชุมชนชนบทตั้งมีรายละเอียดดังต่อไปนี้

1. อัตราการใช้รูปแปร [i:] และ [e:] ของประชากรกลุ่มเด็ก

ตาราง 18 อัตราการใช้รูปแปร [i:] และ [e:] ในการออกเสียงคำที่มีรูปเขียนภาษาไทยมาตรฐานประสมด้วยรูปสระ <๓> ของประชากรกลุ่มเด็ก จำแนกตามถิ่นที่อยู่อาศัย

ถิ่นที่อยู่อาศัย \ รูปแปร	ชุมชนเมือง	ชุมชนชนบท
[i:]	100.0 (30)	43.3 (13)
[e:]	0.0 (0)	56.7 (17)
รวม	100.0 (30)	100.0 (30)

$$\chi^2 = 20.317 \quad df = 1$$

เด็กที่อาศัยอยู่ในชุมชนเมืองใช้รูปแปร [i:] ทั้งหมดโดยไม่ปรากฏใช้รูปแปร [e:] เลย แสดงว่าเด็กในชุมชนเมืองได้มีการเปลี่ยนแปลงการออกเสียงสระสูงในการออกเสียงคำภาษาไทยมาตรฐานประสมด้วยรูปสระ <๓> แล้ว โดยเด็กเปลี่ยนมาให้เสียงสระ [i:] แทน

ส่วนเด็กที่อาศัยอยู่ในชุมชนชนบทใช้รูปแปร [e:] มากกว่ารูปแปร [i:]

เมื่อเปรียบเทียบอัตราการออกเสียงของเด็กทั้ง 2 ชุมชน จะเห็นว่าเด็กในชุมชนเมืองใช้รูปแปร [i:] มากกว่าเด็กในชุมชนชนบท แต่เด็กในชุมชนชนบทใช้รูปแปร [e:] มากกว่าเด็กในชุมชนเมือง

เมื่อพิจารณาค่า chi-square (x^2) ที่คำนวณได้ $x^2 = 20.317$ จะเห็นว่าค่ามากกว่าค่า chi-square (x^2) ที่ระดับนัยสำคัญ 0.05 และ $df = 1$ ซึ่งมีค่าเท่ากับ 3.84 แสดงว่าการแปรของเสียงสระสูงในการออกเสียงคำภาษาไทยมาตรฐานที่มีรูปเขียนประสมด้วยรูปสระ <๓> ของเด็กมีความสัมพันธ์กับถิ่นที่อยู่อาศัย

2. อัตรากาการใช้รูปแปร [i:] และ [e:] ของประชากรกลุ่มผู้ใหญ่

ตาราง 19 อัตรากาการใช้รูปแปร [i:] และ [e:] ในการออกเสียงคำที่มีรูปเขียนภาษาไทยมาตรฐานประสมด้วยรูปสระ <๓> ของประชากรกลุ่มผู้ใหญ่ จำแนกตามถิ่นที่อยู่อาศัย

รูปแปร \ ถิ่นที่อยู่อาศัย	ชุมชนเมือง	ชุมชนชนบท
[i:]	96.7 (29)	56.7 (17)
[e:]	3.3 (1)	43.3 (13)
รวม	100.0 (30)	100.0 (30)

$$x^2 = 16.595 \quad df = 1$$

ผู้ใหญ่ที่อาศัยอยู่ในชุมชนเมือง และผู้ใหญ่ที่อาศัยอยู่ในชุมชนชนบทใช้รูปแปร [i:] มากกว่ารูปแปร [e:]

แม้ว่ากลุ่มผู้ใหญ่ที่อาศัยในชนบทจะใช้รูปแปร [i:] มากกว่า [e:] ก็ตาม แต่รูปแปร [e:] ก็ยังปรากฏใช้มากกว่ากลุ่มผู้ใหญ่ที่อาศัยอยู่ในชุมชนเมือง และผู้ใหญ่ที่อาศัยอยู่ในชุมชนเมืองใช้รูปแปร [i:] มากกว่าผู้ใหญ่ที่อาศัยอยู่ในชุมชนชนบท

เมื่อคำนวณค่า chi-square (χ^2) จากตารางได้ = 16.595 ซึ่งมีค่ามากกว่าค่า chi-square (χ^2) ที่ระดับนัยสำคัญ 0.05 และ $df = 1$ ซึ่งมีค่าเท่ากับ 3.84 แสดงว่าการแปรของเสียงสระสูงในการออกเสียงคำภาษาไทยมาตรฐานที่มีรูปเขียนประสมตัวสระ <๓> ของผู้ใหญ่มีความสัมพันธ์กับถิ่นที่อยู่อาศัย

3. อัตรการใช้รูปแปร [i:] และ [e:] ของประชากรกลุ่มคนชรา

ตาราง 20 อัตรการใช้รูปแปร [i:] และ [e:] ในการออกเสียงคำที่มีรูปเขียนภาษาไทยมาตรฐานประสมตัวสระ <๓> ของประชากรกลุ่มคนชรา จำแนกตามถิ่นที่อยู่อาศัย

รูปแปร \ ถิ่นที่อยู่อาศัย	ชุมชนเมือง	ชุมชนชนบท
[i:]	66.7 (20)	30.0 (9)
[e:]	33.3 (10)	70.0 (21)
รวม	100.0 (30)	100.0 (30)

$$\chi^2 = 8.075 \quad df = 1$$

คนชราที่อาศัยอยู่ในชุมชนเมืองใช้รูปแปร [i:] มากกว่า [e:]

คนชราที่อาศัยอยู่ในชุมชนชนบทใช้รูปแปร [e:] มากกว่ารูปแปร [i:]

เมื่อเปรียบเทียบอัตรการใช้รูปแปรของคนชราที่อาศัยอยู่ในชุมชนเมืองกับคนชราที่อาศัยอยู่ในชุมชนชนบทพบว่า คนชราที่อาศัยอยู่ในชุมชนเมืองใช้รูปแปร [i:] มากกว่าคนชราที่อาศัยอยู่ในชุมชนชนบท ในขณะที่คนชราที่อาศัยอยู่ในชุมชนชนบทใช้รูปแปร [e:] มากกว่าคนชราที่อาศัยอยู่ในชุมชนเมือง

เมื่อพิจารณาค่า chi-square (x^2) ที่คำนวณได้ $x^2 = 8.075$ จะเห็นว่า มีค่ามากกว่าค่า chi-square (x^2) ที่ระดับนัยสำคัญ 0.05 และ $df = 1$ ซึ่งมีค่าเท่ากับ 3.84 แสดงว่าการแปรของเสียงสระสูงในการออกเสียงคำภาษาไทยมาตรฐานที่มีรูปเขียน ประสมด้วยรูปสระ < ุ > ของผู้ใหญ่มีความสัมพันธ์กับถิ่นที่อยู่อาศัย

การวิเคราะห์รูปแปรสระในการออกเสียงคำ
ที่มีรูปเขียนภาษาไทยมาตรฐานประสมด้วยรูปสระ < ุ >

ผู้ออกภาษาใช้เสียงสระ [i:] และ [e:] ออกเสียงคำที่มีรูปเขียนภาษาไทย มาตรฐานประสมด้วยรูปสระ < ุ > ในอัตราที่แตกต่างกัน ดังจะแสดงข้อมูลร้อยละของ การใช้เสียงสระแต่ละเสียงในตาราง 21 และภาพประกอบ 15

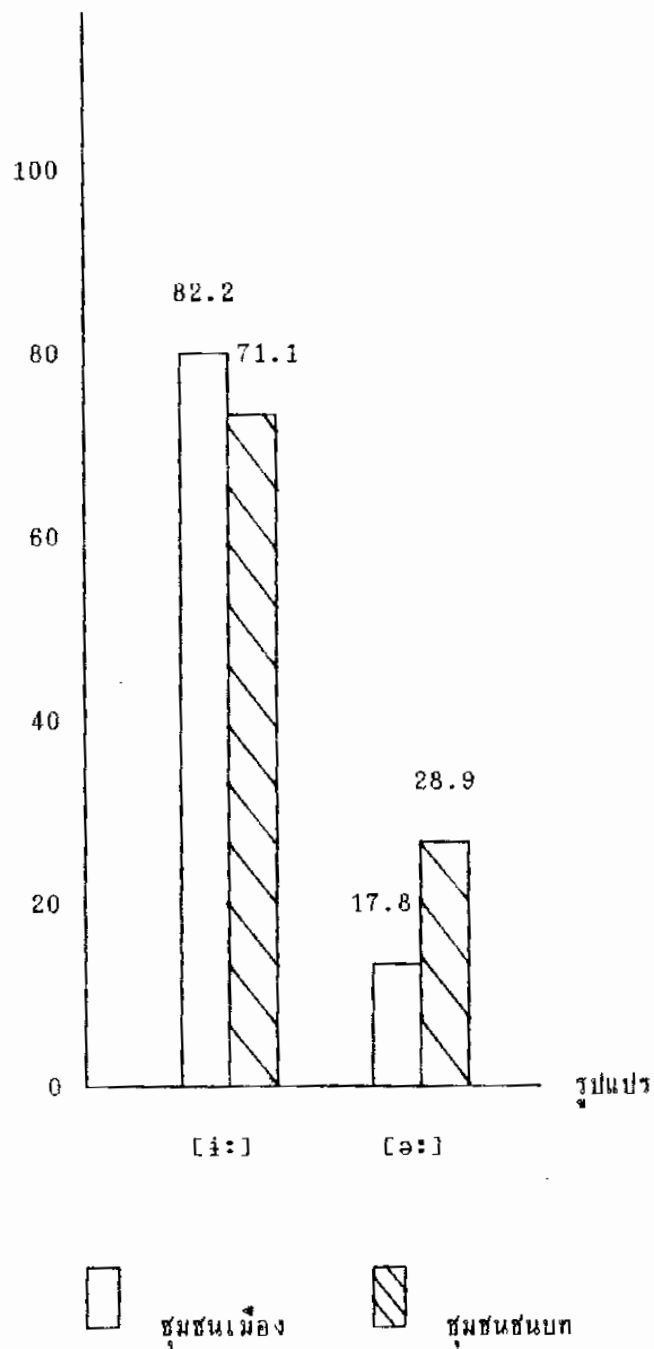
ตาราง 21 อัตราการใช้รูปแปร [i:] และ [e:] ในการออกเสียงคำที่มีรูปเขียน ภาษาไทยมาตรฐานประสมด้วยรูปสระ < ุ > ของประชากรทั้งหมด จำแนกตามถิ่นที่อยู่อาศัย

รูปแปร ถิ่นที่อยู่อาศัย	ถิ่นที่อยู่อาศัย		รวม
	ชุมชนเมือง	ชุมชนชนบท	
[i:]	82.2 (74)	71.1 (64)	76.7 (138)
[e:]	17.8 (16)	28.9 (26)	23.3 (42)
รวม	100.0 (90)	100.0 (90)	100.0 (180)

$x^2 = 3.105$ $df = 1$

ภาพประกอบ 15 แผนภูมิอัตราการใช้รูปแปร [เ้:] และ [อะ:] ในการออกเสียงคำที่มีรูปเขียนภาษาไทยมาตรฐานประสมด้วยรูปสระ <เ้> สองประการทั้งหมด จำแนกตามถิ่นที่อยู่

อัตราการใช้



ประชากรที่อาศัยอยู่ในชุมชนเมืองและชุมชนชนบท ใช้รูปแปร [i:] มากกว่ารูปแปร [e:] ร้อยละ 64.4

หากพิจารณาการออกเสียงของประชากรที่มีถิ่นที่อยู่อาศัยในชุมชนเมืองกับประชากรที่มีถิ่นที่อยู่อาศัยในชุมชนชนบท จะเห็นว่าประชากรที่มีถิ่นที่อยู่อาศัยในชุมชนเมืองใช้รูปแปร [i:] มากกว่าประชากรที่อาศัยอยู่ในชนบท

เมื่อพิจารณาค่า chi-square ที่คำนวณได้ $\chi^2 = 3.105$ ซึ่งมีค่าน้อยกว่าค่า chi-square (χ^2) ที่ระดับนัยสำคัญ 0.05 และ $df = 1$ ซึ่งมีค่าเท่ากับ 3.84 แสดงว่าการแปรของสระเสียงสูงในการออกเสียงคำภาษาไทยมาตรฐานประสมด้วยรูปสระ < i > ไม่มีความสัมพันธ์กับถิ่นที่อยู่อาศัย หรือกล่าวคือการออกเสียงสระที่แตกต่างกันในคำที่มีรูปเขียนภาษาไทยมาตรฐานประสมด้วยรูปสระ < i > ของผู้พูดภาษาสงขลาไม่ได้มีผลมาจากการที่ประชากรมีถิ่นที่อยู่อาศัยต่างกัน นอกจากนี้ผู้วิจัยเกิดความสงสัยต่อไปอีกว่าการแปรของภาษาหรือการใช้รูปแปรสระสูงของประชากรที่อาศัยอยู่ในชุมชนเมือง กับประชากรที่อาศัยอยู่ในชุมชนชนบทดังกล่าวนั้นจะยังมีความแตกต่างกัน และมีความสัมพันธ์กันหรือไม่เมื่อได้ควบคุมตัวแปรอายุ ผู้วิจัยจึงได้แยกศึกษาการใช้รูปแปรเสียงสระสูงของเด็กที่อาศัยอยู่ในชุมชนเมืองและชุมชนชนบท การใช้รูปแปรเสียงสระสูงของผู้ใหญ่ที่อาศัยอยู่ในชุมชนเมือง และชุมชนชนบท และศึกษาการใช้รูปแปรเสียงสระสูงของคนชราที่อาศัยอยู่ในชุมชนเมืองและชุมชนชนบทตามลำดับดังนี้

1. อัตราการใช้รูปแปร [i:] และ [e:] ของประชากรกลุ่มเด็ก

ตาราง 22 อัตรากาการใช้รูปแปร [i:] และ [ə:] ในการออกเสียงคำที่มีรูปเขียนภาษาไทยมาตรฐานประสมด้วยรูปสระ <◌◌> ของประชากรกลุ่มเด็กจำแนกตามถิ่นที่อยู่อาศัย

ถิ่นที่อยู่อาศัย \ รูปแปร	ชุมชนเมือง	ชุมชนชนบท
[i:]	96.70 (29)	86.7 (26)
[ə:]	3.30 (1)	13.3 (4)
รวม	100.0 (30)	100.0 (30)

$$\chi^2 = 1.963 \quad df = 1$$

เด็กที่อาศัยอยู่ในชุมชนเมืองและเด็กที่อาศัยอยู่ในชุมชนชนบทใช้รูปแปร [i:] มากกว่ารูปแปร [ə:] ในลักษณะเดียวกัน

เมื่อเปรียบเทียบอัตรากาการออกเสียงของเด็กทั้ง 2 ชุมชน จะเห็นว่าเด็กในชุมชนเมืองใช้รูปแปร [i:] มากกว่าเด็กในชุมชนชนบท ดังนั้นแนวโน้มการเปลี่ยนแปลงการออกเสียงสระน่าจะเกิดขึ้นกับเด็กในชุมชนเมืองก่อนเด็กในชุมชนชนบทเพราะเสียงสระ [ə:] เกือบจะไม่ปรากฏใช้ในการออกเสียงคำที่มีรูปเขียนภาษาไทยมาตรฐานประสมด้วยรูปสระ <◌◌> ของเด็กในชุมชนเมือง

เมื่อพิจารณาค่า chi-square (χ^2) ที่คำนวณได้ $\chi^2 = 1.963$ ซึ่งมีค่าน้อยกว่าค่า chi-square $\chi^2 = 3.84$ ที่ระดับนัยสำคัญ 0.05 และ $df = 1$ แสดงว่าการแปรของภาษาในการออกเสียงคำภาษาไทยมาตรฐานที่มีรูปเขียนประสมด้วยรูปสระ <◌◌> ของเด็กไม่มีความสัมพันธ์กับถิ่นที่อยู่อาศัย หรือกล่าวได้ว่าถิ่นที่อยู่อาศัยที่แตกต่างกันไม่ได้มีอิทธิพลทำให้การใช้ภาษาของเด็กแตกต่างกัน

2. อัตราการใช้รูปแปร [i:] และ [ə:] ของประชากรกลุ่มผู้ใหญ่

ตาราง 23 อัตราการใช้รูปแปร [i:] และ [ə:] ในการออกเสียงคำที่มีรูปเขียนภาษาไทยมาตรฐานประสมด้วยรูปสระ <◌◌> ของประชากรกลุ่มผู้ใหญ่ จำแนกตามถิ่นที่อยู่อาศัย

รูปแปร	ถิ่นที่อยู่อาศัย	
	ชุมชนเมือง	ชุมชนชนบท
[i:]	93.3 (28)	70.0 (21)
[ə:]	6.7 (2)	30.0 (9)
รวม	100.0 (30)	100.0 (30)

$$\chi^2 = 5.454 \quad df = 1$$

ผู้ใหญ่ที่อาศัยอยู่ในชุมชนเมืองและที่อาศัยอยู่ในชุมชนชนบทใช้รูปแปร [i:] มากกว่ารูปแปร [ə:]

เมื่อเปรียบเทียบการออกเสียงของผู้ใหญ่ทั้ง 2 ชุมชนจะเห็นว่า ผู้ใหญ่ที่อาศัยในชุมชนเมืองใช้รูปแปร [i:] มากกว่าผู้ใหญ่ที่อาศัยอยู่ในชุมชนชนบท ในขณะที่ตรงกันข้ามผู้ใหญ่ที่อาศัยอยู่ในชุมชนชนบทใช้รูปแปร [ə:] มากกว่าผู้ใหญ่ที่อาศัยอยู่ในชุมชนเมือง

เมื่อนิจาราค่า chi-square (χ^2) ที่คำนวณได้ $\chi^2 = 5.454$ ซึ่งมีค่ามากกว่าค่า chi-square (χ^2) = 3.84 ที่ระดับนัยสำคัญ 0.05 และ df = 1 แสดงว่าการแปรของภาษาในการออกเสียงคำที่มีรูปเขียนภาษาไทยมาตรฐานประสมด้วยรูปสระ <◌◌> ของผู้ใหญ่มีความสัมพันธ์กับถิ่นที่อยู่อาศัย

3. อัตราการใช้รูปแปร [i:] และ [e:] ของประชากรกลุ่มคนชรา

ตาราง 24 อัตราการใช้รูปแปร [i:] และ [e:] ในการออกเสียงคำที่มีรูปเขียนภาษาไทยมาตรฐานประสมด้วยรูปสระ <๓> ของประชากรกลุ่มคนชรา จำแนกตามถิ่นที่อยู่อาศัย

รูปแปร \ ถิ่นที่อยู่อาศัย	ชุมชนเมือง	ชุมชนชนบท
	[i:]	56.7 (17)
[e:]	43.3 (13)	43.3 (13)
รวม	100.0 (30)	100.0 (30)

$$x^2 = 0.00 \quad df = 1$$

คนชราที่อาศัยอยู่ในชุมชนเมืองและคนชราที่อาศัยอยู่ในชุมชนชนบทใช้รูปแปร [i:] มากกว่ารูปแปร [e:] เหมือนกัน ในอัตราเท่ากัน

เป็นที่น่าสังเกตว่าคนชราทั้ง 2 ชุมชนมีอัตราการใช้รูปแปรสระสูงไม่แตกต่างกันเลย ดังนั้นเมื่อดำเนินการหาค่า chi-square (x^2) ได้ $x^2 = 0.00$ ซึ่งน้อยกว่าค่า chi-square $x^2 = 3.84$ ที่ระดับนัยสำคัญ 0.05 และ $df = 1$ แสดงว่าการแปรของเสียงสระสูงในการออกเสียงคำภาษาไทยมาตรฐานที่มีรูปเขียนประสมด้วยรูปสระ <๓> ของคนชราไม่มีความสัมพันธ์กับถิ่นที่อยู่อาศัย หรือกล่าวได้ว่าถิ่นที่อยู่อาศัยที่ต่างกันไม่มีผลทำให้คนชราใช้เสียงสระออกเสียงคำที่มีรูปเขียนภาษาไทยมาตรฐานประสมด้วยรูปสระ <๓> แตกต่างกันเลย

การวิเคราะห์รูปแปรสระในการออกเสียงคำ
ที่มีรูปเขียนภาษาไทยมาตรฐานประสมด้วยรูปสระ <ุ>

ผู้บอกภาษาใช้เสียงสระ [u:] และ [o:] ออกเสียงคำที่มีรูปเขียนภาษาไทยมาตรฐานประสมด้วยรูปสระ <ุ> ในอัตราที่แตกต่างกัน ดังจะแสดงข้อมูลร้อยละของการใช้เสียงสระแต่ละเสียงในตาราง 25 และภาพประกอบ 16

ตาราง 25 อัตราการใช้รูปแปร [u:] และ [o:] ในการออกเสียงคำที่มีรูปเขียนภาษาไทยมาตรฐานประสมด้วยรูปสระ <ุ> ของประชากรทั้งหมด จำแนกตามถิ่นที่อยู่อาศัย

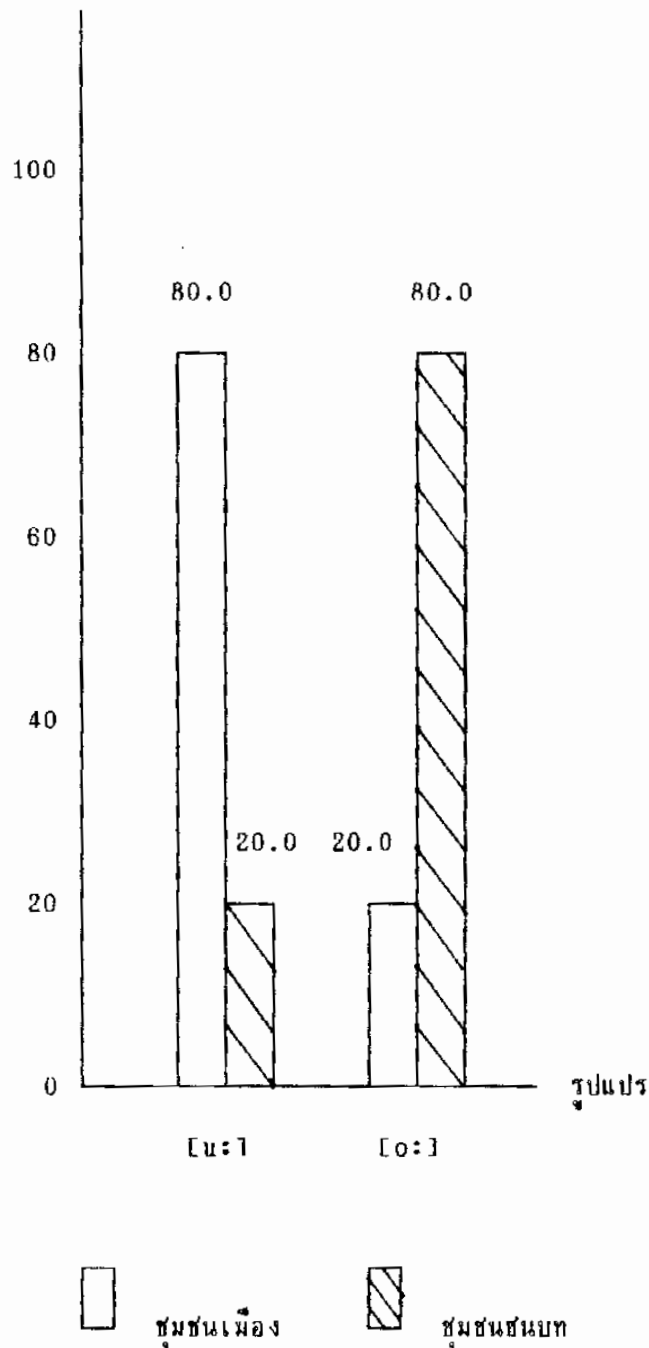
รูปแปร ถิ่นที่อยู่อาศัย	ชุมชนเมือง		ชุมชนชนบท		รวม
	%	n	%	n	
[u:]	80.0	(72)	20.0	(18)	50.0 (90)
[o:]	20.0	(18)	80.0	(72)	50.0 (90)
รวม	100.0	(90)	100.0	(90)	100.0 (180)

$$\chi^2 = 64.800$$

$$df = 1$$

ภาพประกอบ 16 แผนภูมิอัตราการใช้รูปแปร [นะ:] และ [อะ:] ในการออกเสียงคำที่มีรูปเขียนภาษาไทยมาตรฐานประสมด้วยรูปสระ < ุ > ของประชากรทั้งหมด จำแนกตามถิ่นที่อยู่อาศัย

อัตราการใช้



ประชากรที่อาศัยอยู่ในชุมชนเมืองใช้รูปแปร [๒:] มากกว่ารูปแปร [๐:]

ประชากรที่อาศัยอยู่ในชุมชนชนบทใช้รูปแปร [๐:] มากกว่ารูปแปร [๒:]

เมื่อเปรียบเทียบการออกเสียงของประชากรที่มีถิ่นที่อยู่อาศัยในชุมชนเมืองกับประชากรที่มีถิ่นที่อยู่อาศัยในชุมชนชนบท สิ่งที่ได้พบว่าประชากรที่มีถิ่นที่อยู่อาศัยในชุมชนเมืองใช้รูปแปร [๒:] มากกว่าประชากรที่อาศัยอยู่ในชนบท ในขณะที่ประชากรที่อาศัยอยู่ในชุมชนชนบทใช้รูปแปร [๐:] มากกว่าประชากรที่อาศัยอยู่ในชุมชนเมือง

เมื่อพิจารณาค่า chi-square ที่คำนวณได้ $\chi^2 = 64.800$ จะเห็นว่ามีความมากกว่าค่า chi-square (χ^2) ที่ระดับนัยสำคัญ 0.05 และ $df = 1$ ซึ่งมีค่าเท่ากับ 3.84 แสดงว่าการแปรของภาษาในคำทดสอบที่มีรูปเขียนภาษาไทยมาตรฐานประสมด้วยรูปสระ <๓> มีความสัมพันธ์กับถิ่นที่อยู่อาศัย หรือกล่าวได้ว่า ประชากรที่มีถิ่นที่อยู่อาศัยในชุมชนเมืองกับประชากรที่มีถิ่นที่อยู่อาศัยในชุมชนชนบทออกเสียงสระสูงในคำที่มีรูปเขียนภาษาไทยมาตรฐานประสมด้วยรูปสระ <๓> แตกต่างกันอย่างมีนัยสำคัญทางสถิติที่ระดับความเชื่อมั่น 0.05 จึงเป็นการสนับสนุนสมมติฐานที่ตั้งไว้

นอกจากนี้ผู้วิจัยเกิดความสงสัยต่อไปอีกว่าการแปรของภาษา หรือการใช้รูปแปรสระสูงของประชากรที่อาศัยอยู่ในชุมชนเมือง กับประชากรที่อาศัยอยู่ในชุมชนชนบทดังกล่าวนี้ จะยังมีความแตกต่างกัน และมีความสัมพันธ์กันหรือไม่เมื่อได้ควบคุมตัวแปรอายุ ผู้วิจัยจึงได้แยกศึกษาการใช้รูปแปรเสียงสระสูงของเด็กที่อาศัยอยู่ในชุมชนเมืองและชุมชนชนบท การใช้รูปแปรเสียงสระสูงของผู้ใหญ่ที่อาศัยอยู่ในชุมชนเมืองและชุมชนชนบท และศึกษาการใช้รูปแปรเสียงสระสูงของคนชราที่อาศัยอยู่ในชุมชนเมืองและชุมชนชนบท ตามลำดับดังนี้

1. อัตราการใช้รูปแปร [๒:] และ [๐:] ของประชากรกลุ่มเด็ก

ตาราง 26 อัตราการใช้รูปแปร [น:] และ [อ:] ในการออกเสียงคำที่มีรูปเขียนภาษาไทยมาตรฐานประสมด้วยสระ <ุ> ของประชากรกลุ่มเด็กจำแนกตามถิ่นที่อยู่อาศัย

รูปแปร \ ถิ่นที่อยู่อาศัย	ชุมชนเมือง	ชุมชนชนบท
	[น:]	96.7 (29)
[อ:]	3.3 (1)	70.0 (21)
รวม	100.0 (30)	100.0 (30)

$$\chi^2 = 28.708 \quad df = 1$$

เด็กที่อาศัยอยู่ในชุมชนเมืองใช้รูปแปร [น:] มากกว่า [อ:]

เด็กที่อาศัยอยู่ในชุมชนชนบทใช้รูปแปร [อ:] มากกว่า [น:]

เมื่อเปรียบเทียบอัตราการใช้รูปแปรระหว่างเด็กที่อาศัยอยู่ในชุมชนเมืองกับที่อาศัยอยู่ในชุมชนชนบทพบว่า เด็กในชุมชนเมืองใช้รูปแปร [น:] มากกว่าเด็กที่อาศัยอยู่ในชุมชนชนบท และใช้รูปแปร [อ:] น้อยกว่าเด็กที่อาศัยอยู่ในชุมชนชนบท

เมื่อพิจารณาค่า chi-square $\chi^2 = 27.708$ ซึ่งมีค่ามากกว่าค่า chi-square ที่ระดับนัยสำคัญ 0.05 และ $df = 1$ ซึ่งมีค่าเท่ากับ 3.84 แสดงว่าการแปรของสระสูงในการออกเสียงคำที่มีรูปเขียนภาษาไทยมาตรฐานประสมด้วยสระ <ุ> ของเด็กมีความสัมพันธ์กับถิ่นที่อยู่อาศัย และเป็นที่น่าสนใจที่เด็กที่อาศัยในชนบทใช้รูปแปร [อ:] มากกว่ารูปแปร [น:] นั่นก็หมายถึงว่าเด็กในชนบทยังคงรักษาเอกลักษณ์การออกเสียงสระแบบดั้งเดิมของภาษาสงขลาไว้ได้มาก ในขณะที่เด็กชุมชนเมืองเกือบจะไม่ปรากฏใช้รูปแปร [อ:] ในการออกเสียงคำที่มีรูปเขียนภาษาไทยมาตรฐานประสมด้วยสระ <ุ> เลย

2. อัตรากาการใช้รูปแปร [u:] และ [o:] ของประชากรกลุ่มผู้ใหญ่

ตาราง 27 อัตรากาการใช้รูปแปร [u:] และ [o:] ในการออกเสียงคำที่มีรูปเขียนภาษาไทยมาตรฐานประสมด้วยรูปสระ <ุ> ของประชากรกลุ่มผู้ใหญ่ จำแนกตามถิ่นที่อยู่อาศัย

ถิ่นที่อยู่อาศัย \ รูปแปร	ชุมชนเมือง	ชุมชนชนบท
[u:]	86.7 (26)	20.0 (6)
[o:]	13.3 (4)	80.0 (24)
รวม	100.0 (30)	100.0 (30)

$$\chi^2 = 26.785 \quad df = 1$$

ผู้ใหญ่ที่อาศัยอยู่ในชุมชนเมืองใช้รูปแปร [u:] มากกว่ารูปแปร [o:]

ผู้ใหญ่ที่อาศัยอยู่ในชุมชนชนบทใช้รูปแปร [o:] มากกว่ารูปแปร [u:]

เมื่อเปรียบเทียบอัตรากาการใช้รูปแปรของผู้ใหญ่ที่มีถิ่นที่อยู่อาศัยในชุมชนเมือง กับผู้ใหญ่ที่มีถิ่นที่อยู่อาศัยในชุมชนชนบท สังเกตได้ว่าผู้ใหญ่ที่อาศัยอยู่ในชุมชนเมืองใช้รูปแปร [u:] มากกว่า ผู้ใหญ่ที่อาศัยอยู่ในชุมชนชนบท และลักษณะที่ตรงกันข้ามผู้ใหญ่ที่อาศัยอยู่ในชุมชนชนบทใช้รูปแปร [o:] มากกว่าผู้ใหญ่ที่อาศัยอยู่ในชุมชนเมือง

เมื่อพิจารณาค่า chi-square (χ^2) ที่คำนวณได้ $\chi^2 = 26.785$ จะเห็นว่ามีความมากกว่าค่า chi-square (χ^2) ที่ระดับนัยสำคัญ 0.05 และ $df = 1$ ซึ่งมีค่าเท่ากับ 3.84 แสดงว่าการแปรของเสียงสระสูงในการออกเสียงคำที่มีรูปเขียนภาษาไทยมาตรฐานประสมด้วยรูปสระ <ุ> ของผู้ใหญ่มีความสัมพันธ์กับถิ่นที่อยู่อาศัย

3. อัตราการใช้รูปแปร [u:] และ [o:] ของประชากรกลุ่มคนชรา

ตาราง 28 อัตราการใช้รูปแปร [u:] และ [o:] ในการออกเสียงคำที่มีรูปเขียนภาษาไทยมาตรฐานประสมด้วยรูปสระ <ุ> ของประชากรกลุ่มคนชรา จำแนกตามถิ่นที่อยู่อาศัย

ถิ่นที่อยู่อาศัย \ รูปแปร	ชุมชนเมือง	ชุมชนชนบท
[u:]	56.7 (17)	10.0 (3)
[o:]	43.3 (13)	90.0 (27)
รวม	100.0 (30)	100.0 (30)

$$\chi^2 = 14.700 \quad df = 1$$

คนชราที่อาศัยอยู่ในชุมชนเมืองใช้รูปแปร [u:] มากกว่ารูปแปร [o:]

คนชราที่อาศัยอยู่ในชุมชนชนบทใช้รูปแปร [o:] มากกว่ารูปแปร [u:]

ในอัตราที่ต่างกันมาก

เมื่อเปรียบเทียบอัตราการใช้รูปแปรของคนชราทั้ง 2 ชุมชน สังเกตได้ว่าคนชราที่อาศัยอยู่ในชุมชนเมืองใช้รูปแปร [u:] มากกว่าคนชราที่อาศัยอยู่ในชุมชนชนบท และใช้รูปแปร [o:] น้อยกว่าคนชราที่อาศัยอยู่ในชุมชนชนบท แสดงว่าคนชราที่อาศัยอยู่ในชุมชนชนบทยังคงรักษาการออกเสียงสระแบบดั้งเดิมในภาษาสงขลาไว้ได้มากและมากกว่าคนชราที่อาศัยอยู่ในชุมชนเมือง

หากพิจารณาค่า chi-square (χ^2) ที่คำนวณได้ $\chi^2 = 14.700$ จะเห็นว่ามีความมากกว่าค่า chi-square $\chi^2 = 3.84$ ที่ระดับนัยสำคัญ 0.05 และ $df = 1$ แสดงว่า

การแปรของเสียงสระสูงในการออกเสียงคำภาษาไทยมาตรฐานที่มีรูปเขียนประสมด้วย
รูปสระ <๓> ของคนชราที่มีความสัมพันธ์กับถิ่นที่อยู่อาศัย

สรุป

ผลการวิเคราะห์ทำให้ทราบว่า ประชากรที่อาศัยอยู่ในชุมชนที่ต่างกันมีปริมาณ
การใช้รูปแปรในอัตราที่แตกต่างกัน คือ ประชากรที่อาศัยอยู่ในชุมชนเมืองมีอัตราการใช้
รูปแปร [i:, i:, u:] หรือออกเสียงสระเหมือนคำในภาษาไทยกรุงเทพฯ มากกว่า
ประชากรที่อาศัยอยู่ในชุมชนชนบท และประชากรที่อาศัยอยู่ในชุมชนชนบทใช้รูปแปร
[e:, ə:, o:] หรือออกเสียงสระเหมือนคำในภาษาสงขลาตั้งเดิมมากกว่าประชากรที่อาศัย
อยู่ในชุมชนเมือง แต่อัตราร้อยละไม่สามารถบอกได้ว่าปรากฏการณ์ทางภาษาดังกล่าวมีผล
เกี่ยวเนื่องมาจากถิ่นที่อยู่อาศัยที่ต่างกัน หรือเป็นความบังเอิญที่เกิดขึ้นจากการเก็บข้อมูล
ผู้วิจัยจึงได้หาความสัมพันธ์ระหว่างการแปรของภาษากับถิ่นที่อยู่อาศัยของประชากรผู้บอกภาษา
นั้น โดยใช้ค่า chi-square (χ^2) เพื่อพิสูจน์สมมติฐานที่ตั้งไว้ว่า "ปัจจัยทางสังคมเกี่ยวกับ
ถิ่นที่อยู่อาศัยมีอิทธิพลต่อการแปรของภาษา" ผลการหาค่า chi-square (χ^2) แสดงให้
เห็นว่าการแปรเสียงสระสูงในคำที่มีรูปเขียนภาษาไทยมาตรฐานประสมด้วยรูปสระ <๓> และ
<๔> มีความสัมพันธ์กับถิ่นที่อยู่อาศัยตามสมมติฐานที่ตั้งไว้ กล่าวคือ ประชากรที่มีถิ่นที่อยู่อาศัย
ในชุมชนเมืองกับประชากรที่มีถิ่นที่อยู่อาศัยในชุมชนชนบทจะออกเสียงสระสูงในคำที่มีรูปเขียน
ภาษาไทยมาตรฐานประสมด้วยรูปสระ <๓> และ <๔> แตกต่างกันอย่างมีนัยสำคัญทางสถิติ
ที่ระดับความเชื่อมั่น 0.05 ส่วนการแปรของสระสูงในคำที่มีรูปเขียนภาษาไทยมาตรฐาน
ประสมด้วยรูปสระ <๕> ไม่มีความสัมพันธ์กับถิ่นที่อยู่อาศัย กล่าวคือ การออกเสียงสระสูง
ที่แตกต่างกันในคำที่มีรูปเขียนภาษาไทยมาตรฐานประสมด้วยรูปสระ <๕> ของผู้พูดภาษา
สงขลาไม่ได้มีผลมาจากการที่ประชากรมีถิ่นที่อยู่อาศัยที่แตกต่างกัน

สำหรับการวิเคราะห์หาความสัมพันธ์ระหว่างการแปรของภาษาในคำทดสอบทั้ง 3
กลุ่ม กับประชากรกลุ่มเด็ก ผู้ใหญ่ และคนชราที่มีถิ่นที่อยู่อาศัยต่างกันสามารถสรุปได้ดังนี้

1. กลุ่มคำที่มีรูปเขียนในภาษาไทยมาตรฐานประสมด้วยรูปสระ <เี>

เด็ก ผู้ใหญ่ และคนชราที่มีถิ่นที่อยู่อาศัยในชุมชนเมืองกับเด็ก ผู้ใหญ่ และคนชราที่มีถิ่นที่อยู่อาศัยในชุมชนชนบท จะออกเสียง [i:] และ [e:] ในคำที่มีรูปเขียนในภาษาไทยมาตรฐานประสมด้วยรูปสระ <เี> ในอัตราที่แตกต่างกันอย่างมีนัยสำคัญทางสถิติที่ระดับความเชื่อมั่น 0.05 หรือกล่าวได้ว่าการแปรของภาษาในคำดังกล่าวของเด็ก ผู้ใหญ่ และคนชรา มีความสัมพันธ์กับถิ่นที่อยู่อาศัย กล่าวคือ เด็ก ผู้ใหญ่ และคนชราที่มีถิ่นที่อยู่อาศัยในชุมชนเมืองจะใช้รูปแปร [i:] ซึ่งเป็นการออกเสียงสระเหมือนการออกเสียงในภาษาไทยกรุงเทพฯมากกว่าเด็ก ผู้ใหญ่ และคนชราที่มีถิ่นที่อยู่อาศัยในชุมชนชนบทในขณะเดียวกันคนชราที่มีถิ่นที่อยู่อาศัยในชุมชนชนบทยังคงรักษาการออกเสียงสระ [e:] ในคำดังกล่าวตามแบบภาษาสงขลาดั้งเดิมไว้ได้อย่างชัดเจน โดยที่ผู้ใหญ่และเด็กแทบจะไม่ปรากฏการออกเสียงสระตามแบบภาษาไทยถิ่นสงขลาที่ได้ยิน

2. กลุ่มคำที่มีรูปเขียนในภาษาไทยมาตรฐานประสมด้วยรูปสระ <เอ>

ผู้ใหญ่ที่มีถิ่นที่อยู่อาศัยในชุมชนเมืองกับผู้ใหญ่ที่มีถิ่นที่อยู่อาศัยในชุมชนชนบทจะออกเสียง [ɛ:] และ [ə:] ในคำที่มีรูปเขียนในภาษาไทยมาตรฐานประสมด้วยรูปสระ <เอ> ในอัตราที่แตกต่างกันอย่างมีนัยสำคัญทางสถิติที่ระดับความเชื่อมั่น 0.05 ซึ่งหมายความว่า การแปรเสียงสระสูงในคำดังกล่าวของผู้ใหญ่ใหญ่มีความสัมพันธ์กับถิ่นที่อยู่อาศัย ส่วนอัตราการใช้รูปแปรหรือการออกเสียง [ɛ:] และ [ə:] ของเด็กและคนชราที่มีถิ่นที่อยู่อาศัยในชุมชนเมือง กับเด็กและคนชราที่มีถิ่นที่อยู่อาศัยในชุมชนชนบทนั้น ไม่ได้เป็นผลมาจากกาที่เด็กและคนชราที่มีถิ่นที่อยู่อาศัยต่างกัน หรือกล่าวได้ว่า การแปรของเสียงสระสูงในการออกเสียงคำที่มีรูปเขียนภาษาไทยมาตรฐานประสมด้วยรูปสระ <เอ> ของเด็ก และคนชราไม่ว่าจะอยู่ในชุมชนแบบใด และไม่ว่าจะมีอัตราการใช้รูปแปร [ɛ:] และ [ə:] แตกต่างกันอย่างไอก็ไม่อาจให้คำอธิบายได้ว่าเป็นเพราะสภาพชุมชนที่บุคคลเหล่านั้นอาศัยอยู่แตกต่างกัน

3. กลุ่มคำที่มีรูปเขียนในภาษาไทยมาตรฐานประสมด้วยรูปสระ <๗>

เด็ก ผู้ใหญ่ และคนชรา ถ้าอาศัยอยู่ในชุมชนที่แตกต่างกัน ช่อมมีการใช้ภาษาในอัตราที่แตกต่างกันอย่างมีนัยสำคัญทางสถิติที่ระดับเชื่อมั่น 0.05 หรือกล่าวได้ว่า ผู้ใหญ่ที่อาศัยที่ต่างกันคือชุมชนเมือง และชุมชนชนบทช่อมมีอิทธิพลหรือมีผลให้เด็ก ผู้ใหญ่ และคนชรา ออกเสียงสระ [๗:] และ [๐:] ในอัตราที่ต่างกัน โดยเด็กที่มีที่อยู่อาศัยในชุมชนเมืองจะออกเสียงสระเป็น [๗:] ตามแบบการออกเสียงคำดังกล่าวในภาษาไทยกรุงเทพฯมากที่สุด ผู้ใหญ่ในชุมชนเมืองจะออกเสียง [๗:] ในอัตราที่ค่อน้อยลงมา แต่ก็ใกล้เคียงกับอัตราการออกเสียง [๗:] ของเด็ก ส่วนคนชราที่อาศัยอยู่ในชุมชนเมืองออกเสียง [๗:] น้อยที่สุด อย่างไรก็ตามก็ยังเป็นอัตราที่มากกว่าการออกเสียง [๐:] ของคนชราเอง

ในลักษณะที่ตรงกันข้าม คนชราที่อาศัยอยู่ในชุมชนชนบทยังคงรักษาการออกเสียงสระ [๐:] ตามแบบการออกเสียงในภาษาสงขลาไว้ได้มากที่สุด และอัตราการใช้รูปแปร [๐:] จะค่อน ๗ ลดลงในการออกเสียงของผู้ใหญ่ และเด็ก เมื่อเปรียบเทียบอัตราการออกเสียงสระ [๐:] ที่น้อยที่สุดของเด็กที่อาศัยอยู่ในชุมชนชนบทแล้วก็ยังมียัตรามากกว่าการออกเสียง [๐:] ที่มากที่สุดของคนชราที่อาศัยอยู่ในชุมชนเมือง . จึงสรุปได้ว่าคนชุมชนชนบทยังคงรักษาเอกลักษณ์ของเสียงสระในภาษาสงขลาไว้ได้อย่างมั่นคง