

บทที่ 5

สรุปผลการวิจัย

สรุปผลการวิจัยเรื่องทัศนคติต่อข่าวสารทางการเมืองจากหนังสือพิมพ์และการมีส่วนร่วมทางการเมืองของสมาชิกสภาองค์การบริหารส่วนตำบลและประชาชนทั่วไปใน 3 จังหวัดชายแดนภาคใต้แบ่งเนื้อหาของการนำเสนอเป็น 3 ตอน คือ

สรุปผลการวิจัย

อภิปรายผลการวิจัย

ข้อเสนอแนะ

งานวิจัยเรื่องดังกล่าวมีวัตถุประสงค์ 2 ประการ คือ

- 1) เพื่อศึกษาทัศนคติของสมาชิกองค์การบริหารส่วนตำบลและประชาชนใน 3 จังหวัดชายแดนภาคใต้ต่อข่าวสารทางการเมืองจากหนังสือพิมพ์
 - 2) เพื่อศึกษาความสัมพันธ์ของพฤติกรรมการเปิดรับข่าวสารกับการมีส่วนร่วมทางการเมืองของสมาชิกสภาองค์การบริหารส่วนตำบลและประชาชนใน 3 จังหวัดชายแดนภาคใต้
- วิธีการวิจัยใช้แบบแผนการวิจัยเชิงสำรวจทั้งเชิงพรรณนาและเชิงอธิบายหน่วยการวิเคราะห์คือสมาชิกสภาองค์การบริหารส่วนตำบลและประชาชนใน 3 จังหวัด คือ จังหวัดปัตตานี จังหวัดยะลา และ จังหวัดนราธิวาส

สรุปผลการวิจัย

1. ข้อมูลพื้นฐานและลักษณะของประชากร

กลุ่มตัวอย่างมีจำนวนทั้งสิ้น 765 คน ซึ่งประกอบด้วยจังหวัดปัตตานี 268 คน จังหวัดยะลา 237 คน จังหวัดนราธิวาส 260 คน จำแนกตามลักษณะของกลุ่มตัวอย่างมีดังนี้

1.1 เพศ

กลุ่มตัวอย่างที่เป็นเพศชายมีจำนวน 544 คน (ร้อยละ 71.1) และเพศหญิงมีจำนวน 221 คน (ร้อยละ 28.9)

1.2 อายุ

กลุ่มตัวอย่างที่มีอายุระหว่าง 18 - 29 ปี มีจำนวน 238 คน (ร้อยละ 31.1) อายุระหว่าง 30 - 49 ปี มีจำนวน 494 คน (ร้อยละ 64.4) และอายุ 50 ปี ขึ้นไปมีจำนวน 31 คน (ร้อยละ 4.1)

ผู้ที่ไม่ตอบมีจำนวน 2 คน (ร้อยละ 0.3)

1.3 การศึกษา

กลุ่มตัวอย่างที่มีระดับการศึกษาต่ำกว่า ป.4 มีจำนวน 48 คน (ร้อยละ 6.3) ระดับประถมศึกษา มีจำนวน 148 คน (ร้อยละ 19.3) ระดับมัธยมต้น มีจำนวน 138 คน (ร้อยละ 18.0) ระดับมัธยมปลายมีจำนวน 189 คน (ร้อยละ 24.7) ระดับอนุปริญญา มีจำนวน 129 คน (ร้อยละ 13.1)ปริญญาตรีหรือสูงกว่ามีจำนวน 129 คน (ร้อยละ 16.9) และไม่มีคำตอบมีจำนวน 13 คน (ร้อยละ 1.7)

1.4 ภาษาที่ใช้สื่อสาร

กลุ่มตัวอย่างที่ใช้ภาษามลายูถิ่นมีจำนวน 110 คน (ร้อยละ 14.4) ใช้ภาษาไทยมีจำนวน 194 คน (ร้อยละ 25.4) และใช้ภาษามลายูถิ่นและภาษาไทยปนกันมีจำนวน 461 คน (ร้อยละ 60.3)

1.5 การเป็นสมาชิก อบต.

กลุ่มตัวอย่างที่เป็นสมาชิกสภา อบต. มีจำนวน 365 คน (ร้อยละ 47.5) และ ประชาชนทั่วไปมีจำนวน 400 คน (ร้อยละ 52.5)

1.6 อาชีพ

กลุ่มตัวอย่างที่มีอาชีพข้าราชการมีจำนวน 51 คน (ร้อยละ 6.7) คำขายมีจำนวน 122 คน (ร้อยละ 15.9) เกษตรกรมีจำนวน 314 คน (ร้อยละ 41.0) นักเรียน นักศึกษามีจำนวน 39 คน (ร้อยละ 5.1) แม่บ้านมีจำนวน 36 คน (ร้อยละ 4.7) พนักงานบริษัทมีจำนวน 23 คน (ร้อยละ 3.0) และอาชีพอื่นที่เป็นอาชีพลูกจ้างชั่วคราวหรือไม่มีอาชีพมีจำนวน 180 คน (ร้อยละ 23.5)

1.7 รายได้

กลุ่มตัวอย่างที่มีรายได้ระหว่าง 0 - 4,999 บาท/ปี มีจำนวน 231 คน (ร้อยละ 30.2) รายได้ระหว่าง 5,000 - 14,999 บาท/ปี มีจำนวน 320 คน (ร้อยละ 41.8) รายได้ระหว่าง 15,000 - 37,499 บาท/ปี มีจำนวน 120 คน (ร้อยละ 15.7) รายได้ 37,500 ขึ้นไป มีจำนวน 60 คน (ร้อยละ 7.8) และมีรายได้ไม่แน่นอนหรือไม่มีคำตอบมีจำนวน 34 คน (ร้อยละ 4.4)

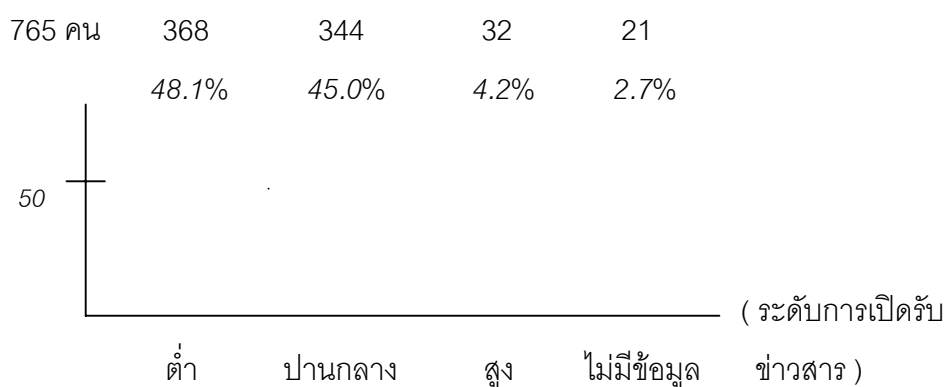
1.8 เขตที่อยู่อาศัย

กลุ่มตัวอย่างที่อาศัยอยู่ในอำเภอเมืองมีจำนวน 382 คน (ร้อยละ 49.9) และอาศัยอยู่ในอำเภอที่ไม่ใช่อำเภอเมืองมีจำนวน 383 คน (ร้อยละ 50.1)

2. การเปิดรับข่าวสารของกลุ่มตัวอย่าง

2.1 การเปิดรับข่าวสารจากหนังสือพิมพ์ของกลุ่มตัวอย่าง 765 คน แบ่งระดับเป็น 3 ระดับตามเกณฑ์การให้คะแนนในบทที่ 3 (หน้า 73 - 75) และใช้คำถามข้อที่ 11 - 15 ในแบบสอบถาม ปรากฏว่า กลุ่มที่อยู่ในระดับต่ำมีจำนวน 368 คน (ร้อยละ 48.1) ระดับปานกลางมีจำนวน 344 คน (ร้อยละ 45.0) และ ระดับสูงมีจำนวน 32 คน (ร้อยละ 4.2)

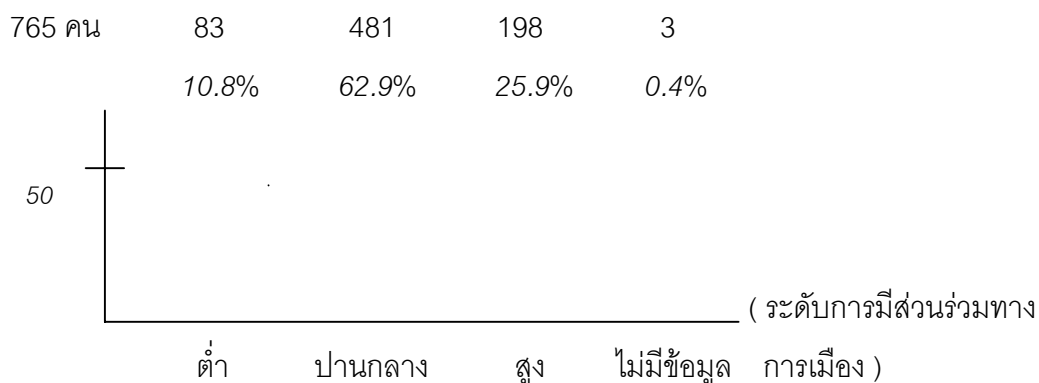
แผนภาพ 16 การเปิดรับข่าวสารทางการเมืองจากหนังสือพิมพ์ของกลุ่มตัวอย่าง (ตาราง 22)



3. การมีส่วนร่วมทางการเมืองของกลุ่มตัวอย่าง

การมีส่วนร่วมทางการเมืองของกลุ่มตัวอย่าง 765 คน แบ่งเป็น 3 ระดับตามเกณฑ์การให้คะแนนในบทที่ 3 (หน้า 76 - 77) และใช้คำถามข้อที่ 28 - 35 ในแบบสอบถาม ปรากฏว่า กลุ่มที่อยู่ในระดับต่ำมีจำนวน 83 คน (ร้อยละ 10.8) ระดับปานกลางมีจำนวน 481 คน (ร้อยละ 62.9) และ ระดับสูงมีจำนวน 198 คน (ร้อยละ 25.9)

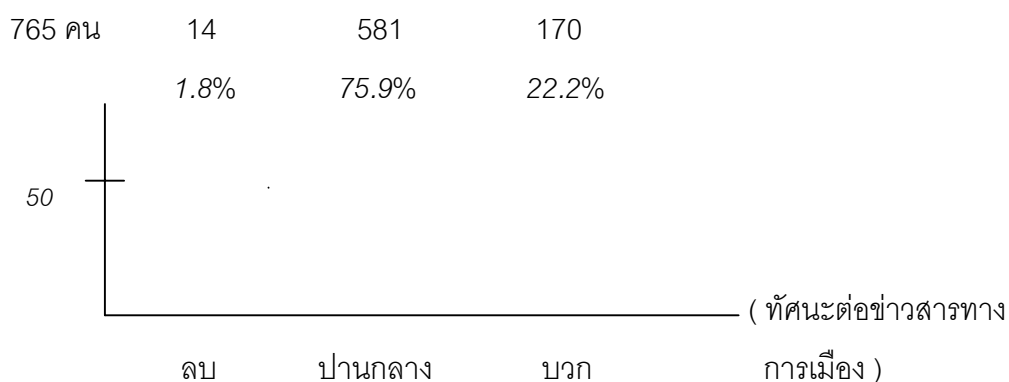
แผนภาพ 17 การมีส่วนร่วมทางการเมืองของกลุ่มตัวอย่าง (ตาราง 34)



4. ทักษะต่อข่าวสารทางการเมืองของกลุ่มตัวอย่าง

ทักษะต่อข่าวสารทางการเมืองของกลุ่มตัวอย่าง 765 คน แบ่งเป็น 3 ระดับตามเกณฑ์การให้คะแนนในบทที่ 3 (หน้า 75 - 76) และใช้คำถามข้อที่ 16 - 27 ในแบบสอบถาม ปรากฏว่ากลุ่มที่มีทักษะเชิงลบมีจำนวน 14 คน (ร้อยละ 1.8) ทักษะเชิงปานกลางมีจำนวน 581 คน (ร้อยละ 75.9) และ ทักษะเชิงบวกมีจำนวน 170 คน (ร้อยละ 22.2)

แผนภาพ 18 ทักษะต่อข่าวสารทางการเมืองจากหนังสือพิมพ์ของกลุ่มตัวอย่าง (ตาราง 47)



5. การทดสอบสมมติฐาน

5.1 สมมติฐานที่ 1

ผลการวิจัยปฏิเสธสมมติฐานข้อที่ 1 เนื่องจากตัวแปรที่สัมพันธ์กับการเปิดรับข่าวสารทางการเมือง มีเพียงการศึกษาและเขตที่อยู่อาศัยเท่านั้น โดยคำนวณค่าไค-สแควร์ ส่วนที่เป็นตัวแปร

คือ เพศ อายุ ภาษาที่ใช้สื่อสาร อาชีพและรายได้ ไม่มีความสัมพันธ์ที่ระดับนัยสำคัญทางสถิติ .05
ผลการทดสอบแต่ละตัวแปรมีดังนี้

5.1.1 เพศ

กลุ่มตัวอย่างเพศชายมีจำนวนทั้งหมด 533 คน กลุ่มที่เปิดรับข่าวสารทางการเมืองจากหนังสือพิมพ์ อยู่ที่ระดับต่ำ ร้อยละ 47.1 ระดับปานกลางร้อยละ 48.8 ระดับสูงร้อยละ 4.1

กลุ่มตัวอย่างเพศหญิงมีจำนวนทั้งหมด 211 คน กลุ่มที่เปิดรับข่าวสารทางการเมืองจากหนังสือพิมพ์ อยู่ที่ระดับต่ำร้อยละ 55.5 ระดับปานกลางร้อยละ 39.8 และระดับสูงร้อยละ 4.7

ค่าไค-สแควร์มีค่านัยสำคัญเท่ากับ .086 (ตาราง 23)

5.1.2 อายุ

กลุ่มตัวอย่างอายุระหว่าง 18 - 29 ปี มีจำนวนทั้งหมด 231 คน กลุ่มที่เปิดรับข่าวสารทางการเมืองจากหนังสือพิมพ์ อยู่ในระดับต่ำร้อยละ 51.1 ระดับปานกลางร้อยละ 45.5 และระดับสูงร้อยละ 3.5

กลุ่มตัวอย่างที่อายุระหว่าง 30 - 49 ปี มีจำนวนทั้งหมด 483 คน กลุ่มที่เปิดรับข่าวสารทางการเมือง จากหนังสือพิมพ์อยู่ที่ระดับต่ำร้อยละ 48.9 ระดับปานกลางร้อยละ 46.2 และระดับสูงร้อยละ 5.0

กลุ่มตัวอย่างที่อายุ 50 ปี ขึ้นไปมีจำนวนทั้งหมด 30 คน กลุ่มที่เปิดรับข่าวสารทางการเมืองจากหนังสือพิมพ์ อยู่ที่ระดับต่ำร้อยละ 46.7 ระดับปานกลางร้อยละ 53.3 และระดับสูงไม่มี

ค่าไค-สแควร์มีค่านัยสำคัญเท่ากับ .604 (ตาราง 24)

5.1.3 ระดับการศึกษา

กลุ่มตัวอย่างที่ระดับการศึกษาต่ำกว่า ป.4 มีจำนวนทั้งหมด 46 คน กลุ่มที่เปิดรับข่าวสารทางการเมืองจากหนังสือพิมพ์ อยู่ในระดับต่ำ ร้อยละ 65.2 ระดับปานกลางร้อยละ 34.8 และระดับสูงไม่มีจำนวน

กลุ่มตัวอย่างที่ระดับการศึกษาประถมมีจำนวนทั้งหมด 140 คน กลุ่มที่เปิดรับข่าวสารทางการเมืองจากหนังสือพิมพ์ อยู่ที่ระดับต่ำร้อยละ 65.0 ระดับปานกลางร้อยละ 31.4 และระดับสูงร้อยละ 3.6

กลุ่มตัวอย่างที่ระดับการศึกษามัธยมต้นมีจำนวนทั้งหมด 133 คน กลุ่มที่เปิดรับข่าวสารทางการเมืองจากหนังสือพิมพ์อยู่ในระดับต่ำร้อยละ 47.4 ระดับปานกลางร้อยละ 49.6

และระดับสูงร้อยละ 3.0

กลุ่มตัวอย่างที่ระดับการศึกษามัธยมศึกษาตอนปลายมีจำนวนทั้งหมด 184 คน กลุ่มที่เปิดรับข่าวสารทางหนังสือพิมพ์อยู่ในระดับต่ำร้อยละ 45.7 ระดับปานกลางร้อยละ 51.1 และระดับสูงร้อยละ 3.3

กลุ่มตัวอย่างที่ระดับการศึกษานุปริญญา มีจำนวนทั้งหมด 99 คน กลุ่มที่เปิดรับข่าวสารทางการเมืองจากหนังสือพิมพ์ อยู่ในระดับต่ำร้อยละ 46.5 ระดับปานกลางร้อยละ 44.4 และระดับสูงร้อยละ 9.1

กลุ่มที่ระดับปริญญาตรีหรือสูงกว่ามีจำนวนทั้งหมด 129 คน กลุ่มที่เปิดรับข่าวสารทางการเมืองจากหนังสือพิมพ์ อยู่ในระดับต่ำร้อยละ 35.7 ระดับปานกลางร้อยละ 58.1 และระดับสูงร้อยละ 6.2

ค่าไค-สแควร์ มีค่านัยสำคัญเท่ากับ .000 (ตาราง 25)

5.1.4 ภาษาที่ใช้สื่อสาร

กลุ่มที่ใช้ภาษามลายูท้องถิ่นมีจำนวนทั้งหมด 104 คน กลุ่มที่เปิดรับข่าวสารทางการเมืองทางหนังสือพิมพ์ อยู่ในระดับต่ำร้อยละ 50.7 ระดับปานกลางร้อยละ 37.5 และระดับสูงร้อยละ 5.8

กลุ่มตัวอย่างที่ใช้ภาษาไทยมีจำนวนทั้งหมด 191 คน กลุ่มที่เปิดรับข่าวสารทางการเมืองทางหนังสือพิมพ์ อยู่ที่ระดับต่ำร้อยละ 52.9 ระดับปานกลางร้อยละ 42.9 และระดับสูงร้อยละ 4.2

กลุ่มตัวอย่างที่ใช้ภาษามลายูท้องถิ่นและภาษาไทยปนกันมีจำนวนทั้งหมด 449 คน กลุ่มที่เปิดรับข่าวสารทางการเมืองจากหนังสือพิมพ์ อยู่ในระดับต่ำร้อยละ 46.3 ระดับปานกลางร้อยละ 49.7 และระดับสูงร้อยละ 4.0

ค่าไค-สแควร์มีค่านัยสำคัญเท่ากับ .172 (ตาราง 26)

5.1.5 การเป็นสมาชิกสภา อบต.

กลุ่มตัวอย่างที่เป็นสมาชิกสภา อบต.มีจำนวนทั้งหมด 359 คน กลุ่มที่เปิดรับข่าวสารทางการเมืองจากหนังสือพิมพ์ อยู่ในระดับต่ำร้อยละ 45.4 ระดับปานกลางร้อยละ 50.1 และระดับสูงร้อยละ 4.5

กลุ่มตัวอย่างที่เป็นประชาชนทั่วไปมีจำนวนทั้งหมด 385 คน กลุ่มที่เปิดรับข่าวสารทางการเมืองจากหนังสือพิมพ์ อยู่ที่ระดับต่ำร้อยละ 53.2 ระดับปานกลางร้อยละ 42.6 และระดับสูงร้อยละ 4.2

ค่าไค-สแควร์มีค่านัยสำคัญเท่ากับ .099 (ตาราง 27)

5.1.6 อาชีพ

กลุ่มตัวอย่างที่มีอาชีพข้าราชการมีจำนวนทั้งหมด 51 คน กลุ่มที่เปิดรับข่าวสารทางการเมืองจากหนังสือพิมพ์ อยู่ที่ระดับต่ำร้อยละ 45.1 ระดับปานกลางร้อยละ 51.0 และระดับสูง 3.9

กลุ่มตัวอย่างที่มีอาชีพค้าขายมีจำนวนทั้งหมด 118 คน กลุ่มที่เปิดรับข่าวสารทางการเมืองจากหนังสือพิมพ์ อยู่ในระดับต่ำร้อยละ 47.5 ระดับปานกลางร้อยละ 44.9 และระดับสูง 7.6

กลุ่มตัวอย่างอาชีพเกษตรกรรมมีจำนวนทั้งหมด 307 คน กลุ่มที่เปิดรับข่าวสารทางการเมืองทางหนังสือพิมพ์ อยู่ในระดับต่ำร้อยละ 50.5 ระดับปานกลางร้อยละ 46.6 และระดับสูงร้อยละ 2.9

กลุ่มตัวอย่างนักเรียนนักศึกษา มีจำนวนทั้งหมด 38 คน กลุ่มที่เปิดรับข่าวสารทางการเมืองทางหนังสือพิมพ์ อยู่ในระดับต่ำร้อยละ 60.5 ระดับปานกลางร้อยละ 39.5 และระดับสูงไม่มี

กลุ่มตัวอย่างที่เป็นแม่บ้านมีจำนวนทั้งหมด 33 คน กลุ่มที่เปิดรับข่าวสารทางการเมืองทางหนังสือพิมพ์ อยู่ที่ระดับต่ำร้อยละ 45.5 ระดับปานกลางร้อยละ 45.5 และระดับสูงร้อยละ 9.1

กลุ่มตัวอย่างอาชีพพนักงานบริษัทมีจำนวนทั้งหมด 23 คน กลุ่มที่เปิดรับข่าวสารทางการเมืองจากหนังสือพิมพ์ อยู่ที่ระดับต่ำร้อยละ 43.5 ระดับปานกลางร้อยละ 52.2 และระดับสูงร้อยละ 4.3

กลุ่มตัวอย่างอาชีพอื่น ๆ มีจำนวนทั้งหมด 174 คน กลุ่มที่เปิดรับข่าวสารทางการเมืองทางหนังสือพิมพ์ อยู่ในระดับต่ำร้อยละ 49.4 ระดับปานกลางร้อยละ 46.0 และระดับสูงร้อยละ 4.6

ค่าไค-สแควร์มีค่านัยสำคัญเท่ากับ .594 (ตาราง 30)

5.1.7 รายได้

กลุ่มตัวอย่างที่มีรายได้ต่ำกว่า 4,999 บาท ต่อปีของสมาชิกครอบครัวมีจำนวนทั้งหมด 222 คนกลุ่มที่เปิดรับข่าวสารทางการเมืองทางหนังสือพิมพ์ อยู่ในระดับต่ำร้อยละ 50.9 ระดับปานกลางร้อยละ 46.4 และระดับสูงร้อยละ 2.7

กลุ่มที่มีรายได้ระหว่าง 5,000 - 14,999 บาท ต่อปีของสมาชิกครอบครัวมีจำนวน

ทั้งหมด 310 คน กลุ่มที่เปิดรับข่าวสารทางการเมืองทางหนังสือพิมพ์ อยู่ในระดับต่ำร้อยละ 51.0 ระดับปานกลางร้อยละ 44.8 และระดับสูงร้อยละ 4.2

กลุ่มตัวอย่างที่มีรายได้ระหว่าง 15,000 - 37,499 บาท ต่อปีของสมาชิกครอบครัวทั้งหมด 119 คน กลุ่มที่เปิดรับข่าวสารทางการเมืองจากหนังสือพิมพ์ อยู่ในระดับต่ำร้อยละ 43.7 ระดับปานกลางร้อยละ 50.4 และระดับสูงร้อยละ 5.9

กลุ่มที่มีรายได้ระหว่าง 37,500 บาท ต่อปีของสมาชิกครอบครัวทั้งหมด 59 คน กลุ่มที่เปิดรับข่าวสารทางการเมืองทางหนังสือพิมพ์ อยู่ในระดับต่ำร้อยละ 44.1 ระดับปานกลางร้อยละ 49.2 และระดับสูงร้อยละ 6.8

ค่าไค-สแควร์มีค่านัยสำคัญเท่ากับ .551 (ตาราง 31)

5.1.8 เขตที่อยู่อาศัย

กลุ่มตัวอย่างที่อยู่อาศัยในอำเภอเมืองมีจำนวนทั้งหมด 376 คน กลุ่มที่เปิดรับข่าวสารทางการเมืองทางหนังสือพิมพ์ อยู่ในระดับต่ำร้อยละ 43.4 ระดับปานกลางร้อยละ 50.0 และระดับสูงร้อยละ 6.6

กลุ่มตัวอย่างที่อยู่อาศัยในอำเภอที่ไม่ใช่อำเภอเมืองจำนวนทั้งหมด 368 คน กลุ่มที่เปิดรับข่าวสารทางการเมืองทางหนังสือพิมพ์ อยู่ที่ระดับต่ำร้อยละ 55.7 ระดับปานกลางร้อยละ 42.4 และระดับสูงร้อยละ 1.9

ค่าไค-สแควร์มีค่านัยสำคัญเท่ากับ .000 (ตาราง 32)

ดังนั้นผลการศึกษาคึงปฏิเสฐสมมุติฐาน ข้อที่ 1 เพราะว่า ในลักษณะเฉพาะบุคคลทั้งหมด 8 ตัวแปร 5 ตัวแปรไม่มีความสัมพันธ์กัน

5.2 สมมุติฐานที่ 2

ผลการวิจัยปฏิเสฐสมมุติฐานข้อที่ 2 เพราะว่า ทดสอบสมมุติฐานย่อย 8 ข้อพบว่า ตัวแปรที่สัมพันธ์กับการเปิดรับข่าวสารทางการเมืองมีเพียง เพศ อายุ การศึกษา การเป็นสมาชิกสภา อบต.และอาชีพเท่านั้น ส่วนตัวแปรที่เหลือ คือ ภาษาที่ใช้สื่อสาร รายได้ และเขตที่อยู่อาศัย ไม่มีความสัมพันธ์ที่ระดับนัยสำคัญทางสถิติ . 05

5.2.1 เพศ

กลุ่มตัวอย่างเพศชายมีจำนวนทั้งหมด 541 คน กลุ่มที่เข้ามามีส่วนร่วมทางการเมืองอยู่ที่ระดับต่ำร้อยละ 8.7 ระดับปานกลางร้อยละ 61.2 ระดับสูงร้อยละ 30.1

กลุ่มตัวอย่างเพศหญิงมีจำนวนทั้งหมด 221 คน กลุ่มที่เข้ามามีส่วนร่วมทางการเมืองอยู่ที่ระดับต่ำร้อยละ 16.3 ระดับปานกลางร้อยละ 67.9 ระดับสูงร้อยละ 15.8

ค่าไค-สแควร์มีค่านัยสำคัญเท่ากับ .000 (ตาราง 35)

5.2.2 อายุ

กลุ่มอายุระหว่าง 18 - 19 ปี มีจำนวนทั้งหมด 236 คน กลุ่มที่มาร่วมทางการเมืองอยู่ในระดับต่ำร้อยละ 16.5 ระดับปานกลางร้อยละ 67.4 และระดับสูงร้อยละ 16.1

กลุ่มอายุระหว่าง 30 - 49 ปี มีจำนวนทั้งหมด 493 คน กลุ่มที่มาร่วมทางการเมืองอยู่ในระดับต่ำร้อยละ 8.3 ระดับปานกลางร้อยละ 61.9 และระดับสูงร้อยละ 29.8

กลุ่มอายุระหว่าง 50 ปีขึ้นไป มีจำนวนทั้งหมด 31 คน กลุ่มที่มาร่วมทางการเมืองอยู่ในระดับต่ำร้อยละ 6.5 ระดับปานกลางร้อยละ 54.8 และระดับสูงร้อยละ 38.7

ค่าไค-สแควร์มีค่านัยสำคัญเท่ากับ .000 (ตาราง 36)

5.2.3 ระดับการศึกษา

กลุ่มตัวอย่างที่ระดับการศึกษาต่ำกว่า ป.4 มีจำนวนทั้งหมด 48 คน กลุ่มที่มีส่วนร่วมทางการเมืองอยู่ในระดับต่ำร้อยละ 12.5 ระดับปานกลางร้อยละ 68.8 และระดับสูงร้อยละ 18.8

กลุ่มตัวอย่างที่ระดับการศึกษาประถมมีจำนวนทั้งหมด 148 คน กลุ่มที่มีส่วนร่วมทางการเมืองอยู่ในระดับต่ำร้อยละ 16.9 ระดับปานกลางร้อยละ 62.8 และระดับสูงร้อยละ 20.3

กลุ่มตัวอย่างที่ระดับการศึกษามัธยมต้นมีจำนวนทั้งหมด 137 คน กลุ่มที่มีส่วนร่วมทางการเมืองอยู่ในระดับต่ำร้อยละ 14.6 ระดับปานกลางร้อยละ 55.5 และระดับสูงร้อยละ 29.9

กลุ่มตัวอย่างที่ระดับการศึกษามัธยมปลายมีจำนวนทั้งหมด 188 คน กลุ่มที่มีส่วนร่วมทางการเมืองอยู่ในระดับต่ำร้อยละ 5.3 ระดับปานกลางร้อยละ 63.3 และระดับสูงร้อยละ 31.4

กลุ่มตัวอย่างที่ระดับการศึกษานุปริญญาตรีมีจำนวนทั้งหมด 100 คน กลุ่มที่มีส่วนร่วมทางการเมืองอยู่ในระดับต่ำร้อยละ 9.0 ระดับปานกลางร้อยละ 71.0 และระดับสูงร้อยละ 20.0

กลุ่มตัวอย่างที่ระดับการศึกษาระดับปริญญาตรีหรือสูงกว่ามีจำนวนทั้งหมด 128 คน กลุ่มที่มีส่วนร่วมทางการเมืองอยู่ในระดับต่ำร้อยละ 8.6 ระดับปานกลางร้อยละ 64.1 และระดับสูงร้อยละ 27.3

ค่าไค-สแควร์มีค่านัยสำคัญเท่ากับ .025 (ตาราง 37)

5.2.4 ภาษาที่ใช้สื่อสาร

กลุ่มที่ใช้ภาษามลายูท้องถิ่นมีจำนวนทั้งหมด 110 คน กลุ่มที่มีส่วนร่วมทางการเมืองอยู่ที่ระดับต่ำร้อยละ 14.5 ระดับปานกลางร้อยละ 60.9 และระดับสูงร้อยละ 24.5

กลุ่มที่ใช้ภาษาไทยมีจำนวนทั้งหมด 193 คน กลุ่มที่มีส่วนร่วมทางการเมืองอยู่ที่ระดับต่ำร้อยละ 11.4 ระดับปานกลางร้อยละ 66.3 และระดับสูงร้อยละ 22.3

กลุ่มที่ใช้ภาษามลายูท้องถิ่นกับภาษาไทยปนกันมีจำนวนทั้งหมด 459 คน กลุ่มที่มีส่วนร่วมทางการเมืองอยู่ที่ระดับต่ำร้อยละ 9.8 ระดับปานกลางร้อยละ 62.3 และระดับสูงร้อยละ 27.9

ค่าไค-สแควร์มีค่านัยสำคัญเท่ากับ .395 (ตาราง 38)

5.2.5 การเป็นสมาชิกสภา อบต.

กลุ่มตัวอย่างที่เป็นสมาชิกสภา อบต. มีจำนวนทั้งหมด 364 คน กลุ่มที่มีส่วนร่วมทางการเมืองอยู่ที่ระดับต่ำร้อยละ 5.2 ระดับปานกลางร้อยละ 58.2 และระดับสูงร้อยละ 36.5

ส่วนกลุ่มตัวอย่างที่เป็นประชาชน มีจำนวนทั้งหมด 398 คน กลุ่มที่มีส่วนร่วมทางการเมืองอยู่ที่ระดับต่ำร้อยละ 16.1 ระดับปานกลางร้อยละ 67.6 และระดับสูงร้อยละ 16.3

ค่าไค-สแควร์มีค่านัยสำคัญเท่ากับ .000 (ตาราง 39)

5.2.6 อาชีพ

กลุ่มตัวอย่างที่อาชีพข้าราชการมีจำนวนทั้งหมด 51 คน กลุ่มที่มีส่วนร่วมทางการเมือง อยู่ในระดับต่ำ ร้อยละ 9.8 ระดับปานกลาง ร้อยละ 68.6 และระดับสูงร้อยละ 21.6

กลุ่มตัวอย่างที่อาชีพค้าขายมีจำนวนทั้งหมด 120 คน กลุ่มที่มาส่วนร่วมทางการเมือง อยู่ในระดับต่ำ ร้อยละ 7.5 ระดับปานกลาง ร้อยละ 62.5 และระดับสูงร้อยละ 30.0

กลุ่มตัวอย่างที่อาชีพเกษตรกรมีจำนวนทั้งหมด 313 คน กลุ่มที่มีส่วนร่วมทางการเมืองอยู่ในระดับต่ำ ร้อยละ 10.2 ระดับปานกลาง 58.8 และระดับต่ำร้อยละ 31.0

กลุ่มตัวอย่างที่เป็นนักเรียนนักศึกษา มีจำนวนทั้งหมด 39 คน กลุ่มที่มีส่วนร่วมทางการเมืองอยู่ที่ระดับต่ำร้อยละ 30.8 ระดับปานกลาง 69.2 และระดับสูงไม่มีจำนวน

กลุ่มตัวอย่างที่เป็นแม่บ้านมีจำนวนทั้งหมด 36 คน กลุ่มที่มีส่วนร่วมทางการเมืองอยู่ในระดับต่ำร้อยละ 11.1 ระดับปานกลางร้อยละ 77.8 และระดับสูงร้อยละ 11.1

กลุ่มตัวอย่างที่อาชีพพนักงานบริษัทมีจำนวนทั้งหมด 23 คน กลุ่มที่มีส่วนร่วมทางการเมือง อยู่ที่ระดับร้อยละ 13.0 ระดับปานกลางร้อยละ 65.2 และระดับสูงร้อยละ 21.7

กลุ่มตัวอย่างที่อาชีพอื่นมีจำนวนทั้งหมด 180 คน กลุ่มที่มีส่วนร่วมทางการเมือง อยู่ในระดับร้อยละ 10.0 ระดับปานกลางร้อยละ 65.0 และระดับสูงร้อยละ 25.0

ค่าไค-สแควร์ มีค่านัยสำคัญเท่ากับ .000 (ตาราง 42)

5.2.7 รายได้

กลุ่มตัวอย่างที่รายได้ต่ำกว่า 4,999 บาท ต่อปี ของสมาชิกครอบครัว มีจำนวน ทั้งหมด 231 คน ส่วนที่มีส่วนร่วมทางการเมือง ระดับต่ำ ร้อยละ 11.7 ระดับปานกลางร้อยละ 64.5 และระดับสูงร้อยละ 23.8

กลุ่มตัวอย่างที่มีรายได้ ระหว่าง 5,000 - 14,999 บาท ต่อปีของสมาชิกครอบครัว มีจำนวนทั้งหมด 318 คน กลุ่มที่มีส่วนร่วมทางการเมืองอยู่ในระดับต่ำ ร้อยละ 10.7 ระดับกลาง ร้อยละ 61.9 และระดับสูงร้อยละ 27.4

กลุ่มตัวอย่างที่มีรายได้ ระหว่าง 15,000 - 37,499 บาท ต่อปีของสมาชิกครอบครัว มีจำนวนทั้งหมด 119 คน กลุ่มที่มีส่วนร่วมทางการเมือง อยู่ในระดับต่ำ ร้อยละ 8.4 ระดับปานกลาง ร้อยละ 62.2 และระดับสูง ร้อยละ 29.4

กลุ่มตัวอย่างที่มีรายได้มากกว่า 37,500 บาทต่อปี ของสมาชิกครอบครัวมีจำนวน ทั้งหมด 60 คน กลุ่มที่มีส่วนร่วมทางการเมืองอยู่ในระดับต่ำ ร้อยละ 8.3 ระดับปานกลางร้อยละ 68.3 และระดับสูงร้อยละ 23.3

ค่าไค-สแควร์ มีค่านัยสำคัญเท่ากับ .831 (ตาราง 43)

5.2.8 เขตที่อยู่อาศัย

กลุ่มตัวอย่างที่อาศัยอยู่ในอำเภอเมืองมีจำนวนทั้งหมด 380 คน กลุ่มที่มีส่วนร่วมทางการเมืองระดับต่ำ ร้อยละ 8.9 ระดับปานกลางร้อยละ 62.4 และระดับสูงร้อยละ 28.8

กลุ่มตัวอย่างที่อาศัยอยู่ในอำเภอที่ไม่ใช่อำเภอเมือง มีจำนวนทั้งหมด 382 คน กลุ่มที่มีส่วนร่วมทางการเมือง ระดับต่ำร้อยละ 12.8 ระดับปานกลาง ร้อยละ 63.9 และระดับสูง ร้อยละ 23.3

ค่าไค-สแควร์ มีค่านัยสำคัญเท่ากับ .089 (ตาราง 44)

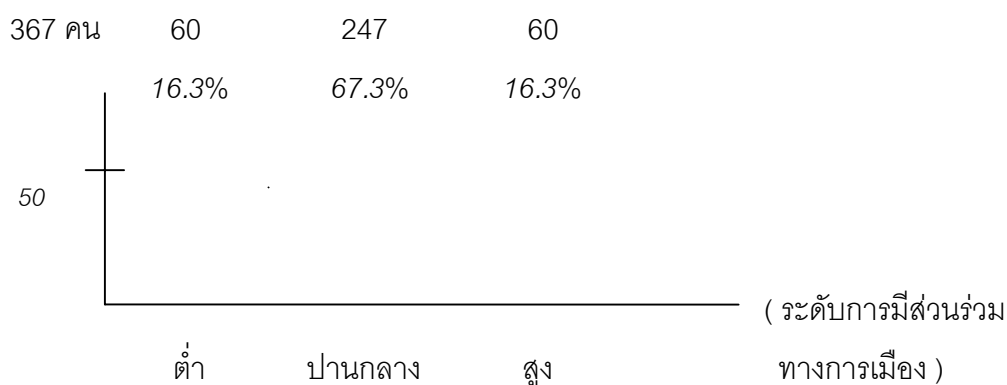
ดังนั้นผลการศึกษาดังกล่าวจึงปฏิเสธสมมติฐาน ข้อที่ 2 เพราะว่า ในลักษณะเฉพาะบุคคลทั้งหมด 8 ตัวแปร 3 ตัวแปรไม่มีความสัมพันธ์กัน

5.3 สมมติฐานที่ 3

ผลการวิจัย สอดคล้องกับสมมติฐานที่ 3 ว่า พฤติกรรมการเปิดรับข่าวสารทางการเมือง ของกลุ่มตัวอย่าง มีความสัมพันธ์กับการมีส่วนร่วมทางการเมืองที่ระดับในสำคัญทางสถิติ .05

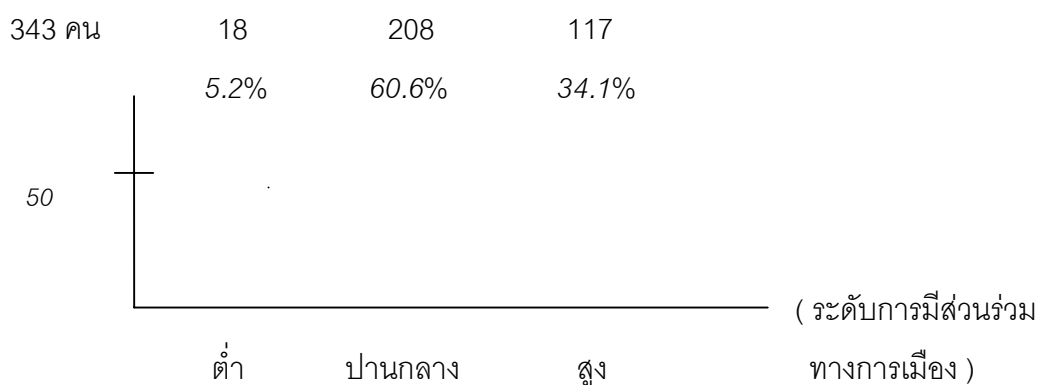
กลุ่มตัวอย่างที่ให้ข้อมูลอย่างถูกต้องในการวิเคราะห์สมมติฐานที่ 3 มีจำนวน 741 คน ผลการทดสอบความสัมพันธ์ระหว่างระดับการเปิดรับข่าวสารทางการเมืองกับการมีส่วนร่วมทางการเมืองพบว่า กลุ่มตัวอย่างที่ระดับการเปิดรับข่าวสารทางการเมืองระดับต่ำมีจำนวนทั้งหมด 367 คน กลุ่มที่มีส่วนร่วมทางการเมืองอยู่ในระดับต่ำ ร้อยละ 16.3 ระดับปานกลาง ร้อยละ 67.3 และระดับสูงร้อยละ 16.3

แผนภาพ 19 การมีส่วนร่วมทางการเมืองของกลุ่มตัวอย่างที่เปิดรับข่าวสารทางการเมืองต่ำ



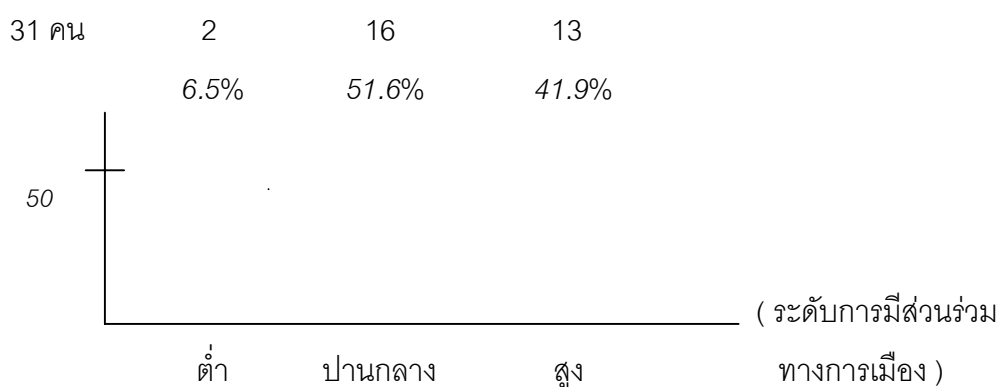
กลุ่มตัวอย่างที่ระดับการเปิดรับข่าวสารการเมือง ระดับปานกลางมีจำนวนทั้งหมด 343 คน กลุ่มที่มีส่วนร่วมทางการเมืองอยู่ในระดับต่ำร้อยละ 5.2 ระดับปานกลางร้อยละ 60.6 และระดับสูงร้อยละ 34.1

แผนภาพ 20 การมีส่วนร่วมทางการเมืองของกลุ่มตัวอย่างที่เปิดรับข่าวสารทางการเมืองระดับปานกลาง



กลุ่มตัวอย่างที่ระดับการเปิดรับข่าวสารทางการเมืองระดับสูงมีจำนวนทั้งหมด 31 คน กลุ่มที่มีส่วนร่วมทางการเมืองอยู่ในระดับต่ำร้อยละ 6.5 ระดับปานกลาง ร้อยละ 51.6 และระดับสูงร้อยละ 41.9

แผนภาพ 21 การมีส่วนร่วมทางการเมืองของกลุ่มตัวอย่างที่เปิดรับข่าวสารทางการเมืองระดับสูง



ค่าไค-สแควร์มีค่านัยเท่ากับ .000 (ตาราง 45)

ดังนั้นผลการศึกษายอมรับสมมติฐานข้อที่ 3

5.4 สมมติฐานที่ 4

ผลการวิจัยสอดคล้องกับสมมติฐานที่ 4 ว่า ทักษะต่อข่าวสารทางการเมืองของกลุ่มตัวอย่างมีความสัมพันธ์กับการมีส่วนร่วมทางการเมืองที่ระดับนัยสำคัญทางสถิติ .05

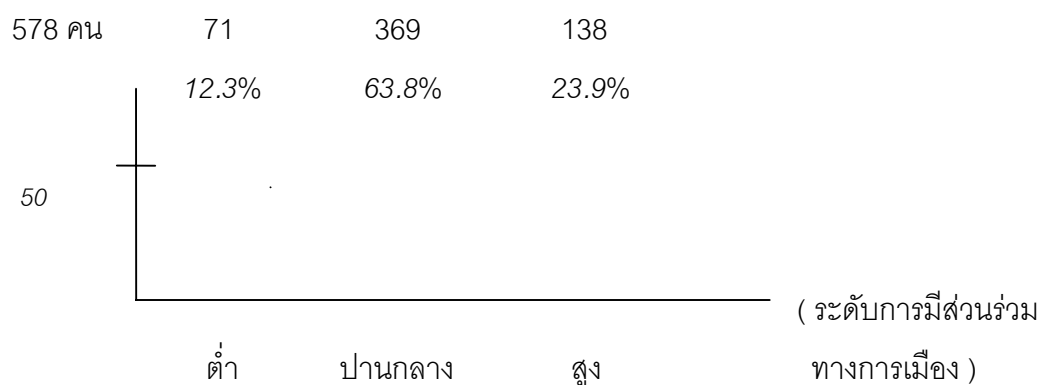
กลุ่มตัวอย่างที่ให้ข้อมูลอย่างถูกต้องในการวิเคราะห์สมมติฐานที่ 4 มีจำนวน 762 คน ผลการทดสอบความสัมพันธ์ระหว่างทักษะต่อข่าวสารทางการเมืองจากหนังสือพิมพ์กับการมีส่วนร่วมทางการเมืองพบว่า กลุ่มตัวอย่างที่มีทักษะต่อข่าวสารทางการเมืองจากหนังสือพิมพ์เชิงลบมีจำนวนทั้งหมด 14 คน กลุ่มที่มีส่วนร่วมทางการเมืองอยู่ในระดับต่ำ ร้อยละ 21.4 ระดับปานกลาง ร้อยละ 71.4 และระดับสูง ร้อยละ 7.1

แผนภาพ 22 การมีส่วนร่วมทางการเมืองของกลุ่มตัวอย่างที่มีทัศนคติเชิงลบต่อข่าวสารทางการเมืองจากหนังสือพิมพ์



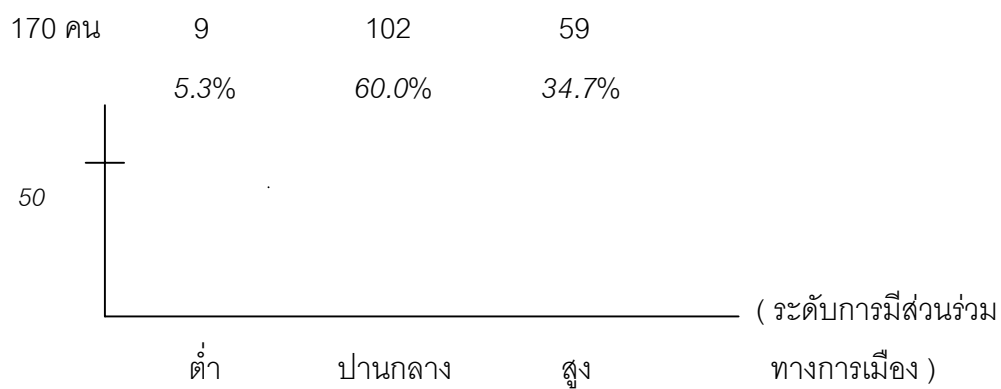
กลุ่มตัวอย่างที่มีทัศนคติต่อข่าวสารทางการเมืองจากหนังสือพิมพ์เชิงปานกลาง มีจำนวนทั้งหมด 578 คน กลุ่มที่มีส่วนร่วมทางการเมืองอยู่ที่ระดับต่ำร้อยละ 12.3 ระดับปานกลาง ร้อยละ 63.8 และระดับสูงร้อยละ 23.9

แผนภาพ 23 การมีส่วนร่วมทางการเมืองของกลุ่มตัวอย่างที่มีทัศนคติเชิงปานกลางต่อข่าวสารทางการเมืองจากหนังสือพิมพ์



กลุ่มตัวอย่างที่มีทัศนคติต่อข่าวสารทางการเมืองจากหนังสือพิมพ์เชิงบวก มีจำนวนทั้งหมด 170 คน กลุ่มที่มีส่วนร่วมทางการเมืองอยู่ที่ระดับต่ำร้อยละ 5.3 ระดับปานกลางร้อยละ 60.0 และระดับสูงร้อยละ 34.7

แผนภาพ 24 การมีส่วนร่วมทางการเมืองของกลุ่มตัวอย่างที่มีทัศนคติเชิงบวกต่อข่าวสารทางการเมืองจากหนังสือพิมพ์



ค่าไค-สแควร์มีค่านัยสำคัญเท่ากับ .003 (ตาราง 51)

ดังนั้นผลการศึกษายอมรับสมมติฐานข้อที่ 4

อภิปรายผลการวิจัย

1. พฤติกรรมการเปิดรับข่าวสารจากสื่อมวลชน

จากผลการศึกษาการเปิดรับข่าวสารจากสื่อมวลชน ใน 3 จังหวัดชายแดนภาคใต้ กลุ่มตัวอย่างได้รับข่าวสารจากโทรทัศน์มากกว่าวิทยุและหนังสือพิมพ์ (ตาราง 16) สาเหตุดังกล่าวอาจมาจากคุณสมบัติของโทรทัศน์ที่แตกต่างจากสื่อประเภทอื่น เพราะโทรทัศน์มีความสามารถในการส่งสัญญาณทั้งภาพและเสียงไปสู่ผู้ชมหรือผู้รับสารได้อย่างรวดเร็ว มีสีสันน่าสนใจ และสามารถส่งกระจายเสียงครอบคลุมพื้นที่ได้กว้างขวาง การเสนอข่าวฉับไว ทันเหตุการณ์ ให้ภาพจริงและเข้าใจง่าย คุณสมบัติเหล่านี้ส่งผลให้มีการรับข่าวสารจากโทรทัศน์มากกว่าสื่อวิทยุ และหนังสือพิมพ์ ใน 3 จังหวัดชายแดนภาคใต้ซึ่งสอดคล้องกับผลการศึกษาของพรไทย ศิริสาธิตกิจ (2542 : 154)

เมื่อศึกษาการเปิดรับข่าวสารจากหนังสือพิมพ์ โดยแยกระดับการเปิดรับข่าวสาร เป็น 3 ระดับ ในกลุ่มตัวอย่าง 765 คน ของ 3 จังหวัดชายแดนภาคใต้ ผู้มีพฤติกรรมเปิดรับข่าวสารจากหนังสือพิมพ์ระดับต่ำ มีจำนวนร้อยละ 48.1 ระดับปานกลางมีจำนวนร้อยละ 45.0 และระดับสูงมีจำนวนร้อยละ 4.2 (ตาราง 22) การวิเคราะห์ผลการวิจัยแสดงให้เห็นว่า กลุ่มตัวอย่างใน 3 จังหวัดชายแดนภาคใต้เปิดรับข่าวสารจากหนังสือพิมพ์ค่อนข้างต่ำ ทั้งนี้อาจเป็นเพราะ อิทธิพลของการพัฒนาสื่ออิเล็กทรอนิกส์ที่มีต่อสังคมปัจจุบัน ในขณะที่คลื่นวิทยุโทรทัศน์สามารถคลุมพื้นที่ 3 จังหวัดชายแดนภาคใต้ทั้งหมด คราวเรือนโดยทั่วไปมีเครื่องโทรทัศน์เปิดรับข่าวสาร มีสถานีวิทยุกระจายเสียงตั้งอยู่ใน 3 จังหวัดชายแดนภาคใต้ 14 สถานี (บัตตานี 3 ยะลา 5 และ นราธิวาส 6) จัดรายการนำเสนอข่าวสารทั้งส่วนกลางและส่วนภูมิภาค

ในการวิเคราะห์การเปิดรับข่าวสารจากหนังสือพิมพ์แต่ละฉบับ ผู้วิจัยได้กำหนดหนังสือพิมพ์ 5 ฉบับ ซึ่งเป็นหนังสือพิมพ์รายวันส่วนกลาง 4 ฉบับและหนังสือพิมพ์ท้องถิ่น 1 ฉบับ

จากผลการวิเคราะห์พบว่า ประชาชน ใน 3 จังหวัดชายแดนภาคใต้นิยมการอ่านหนังสือพิมพ์**ไทยรัฐ** และ**เดลินิวส์**มากกว่าหนังสือพิมพ์ฉบับอื่นและกลุ่มตัวอย่างที่มีจำนวนร้อยละ 58.3 ไม่อ่านหนังสือพิมพ์ท้องถิ่น

สาเหตุที่ประชาชน ใน 3 จังหวัดชายแดนภาคใต้เลือกอ่านหนังสือพิมพ์ทั้ง**ไทยรัฐ** และ**เดลินิวส์**เพียง 2 ฉบับนั้น อาจเป็นเพราะ เคยชินมานาน มีผู้อ่านอย่างทั่วถึง ทั้งกลุ่มผู้นำท้องถิ่นและประชาชน สามารถพบได้ในสถานที่ราชการ ร้านกาแฟ ร้านอาหารทั่วไป ที่อ่านหนังสือพิมพ์ประจำหมู่บ้าน และที่ทำการองค์การบริหารส่วนตำบล หนังสือพิมพ์ 2 ฉบับนี้เป็นหนังสือพิมพ์ประเภทปริมาณ (quantity newspapers) ซึ่งมีลักษณะการนำเสนอข่าวสารให้เร้าอารมณ์ตื่นเต้น

สนุกสนานและเสนอเนื้อหาที่คนทุกระดับตั้งแต่ผู้มีระดับการศึกษาต่ำจนถึงผู้มีการศึกษาสูงรู้สึกประทับใจ

ในด้านความถี่และการอ่านหนังสือพิมพ์แต่ละฉบับ พบว่ามีการไม่อ่านหรืออ่านแต่ไม่ประจำมากที่สุด รองลงมาคือ อ่านเพียงวันละ 1 ฉบับ ผลการวิจัยของพรไทย ศิริสาธิตกิจ (2542) ได้อธิบายเหตุผลพฤติกรรมการอ่านหนังสือพิมพ์ดังกล่าวว่า การที่ประชาชนไม่อ่านหนังสือพิมพ์นั้น มาจากสาเหตุที่ไม่มีเวลาอ่าน เพราะหนังสือพิมพ์เป็นสื่อประเภทที่มีเนื้อหาข่าวสารหลากหลายประเด็น มีความยาวและมีความละเอียดมาก ดังนั้นการรับข่าวสารจึงต้องใช้เวลาานพอสมควรจึงจะเข้าใจได้ หากประชาชนไม่มีเวลา ความถี่ในการรับข่าวสารก็จะลดน้อยลง

ในด้านความสนใจเนื้อหาข่าวสารทางการเมือง ผลการวิจัยพบว่า จำนวนกลุ่มตัวอย่างที่ระดับสนใจปานกลาง มีจำนวนร้อยละ 49.2 รองลงมาคือ สนใจมากมีจำนวนร้อยละ 30.2 และ สนใจมากที่สุด มีจำนวนร้อยละ 10.8 (ตาราง 20) ทั้งนี้สามารถวิเคราะห์ปัจจัยระบบการสื่อสารได้ว่า ผู้ส่งสารและข่าวสารเป็นตัวสร้างความสนใจทางการเมืองให้เกิดขึ้นแก่ผู้รับสาร ข่าวสารทางการเมืองหรือข่าวหนักที่สื่อมวลชนจัดและเลือกนำเสนอทำให้ผู้รับสารเกิดความสนใจและเห็นความสำคัญของข่าวสารตามไปด้วย ดังนั้นเมื่อผู้รับสารเปิดรับข่าวสารทางการเมืองจากสื่อมวลชนก็จะมี ความสนใจการเมืองมากขึ้นด้วย ผลงานของจริญญา เจริญสุขใส (2539) ก็มีเช่นเดียวกัน

เมื่อศึกษาการรับรู้ความเข้าใจต่อข่าวสารทางการเมืองจากหนังสือพิมพ์ พบว่าประชาชนที่ได้ความรู้ ความเข้าใจจากข่าวสารที่ได้รับจากหนังสือพิมพ์อยู่ที่ระดับได้ความรู้เข้าใจปานกลาง มีจำนวนร้อยละ 49.9 รองลงมา ได้ความรู้ความเข้าใจมาก มีจำนวนร้อยละ 34.8 และได้ความรู้ความสนใจมากที่สุด มีจำนวนร้อยละ 6.4 (ตาราง 21) การศึกษาของจริญญา เจริญสุขใส (2539) ได้อธิบายความสัมพันธ์ระหว่างการสื่อสารมวลชนกับความรู้ความเข้าใจทางการเมืองว่า การสื่อสารมวลชนยังถูกนำมาใช้ในการสร้างความรู้ความเข้าใจเกี่ยวกับการเมืองได้อย่างมาก การสื่อสารมวลชนจะให้ข้อมูล และความรู้ อาทิ รายงานข่าว รายการวิเคราะห์สถานการณ์ทางการเมือง และการเลือกตั้งรวมทั้งบทวิเคราะห์และบทสัมภาษณ์นักการเมือง

เมื่อศึกษาพฤติกรรมการเปิดรับข่าวสารทางการเมืองจากหนังสือพิมพ์ จำนวนครึ่งหนึ่งของกลุ่มตัวอย่างมีการเปิดรับข่าวสารทางการเมืองจากหนังสือพิมพ์อยู่ในระดับต่ำ (ตาราง 22) สาเหตุที่การรับข่าวสารจากหนังสือพิมพ์ของประชาชน ใน 3 จังหวัดชายแดนภาคใต้อยู่ในระดับต่ำนั้น อาจมาจากปัจจัย 3 อย่าง ดังนี้

1) ผู้รับข่าวสารจากสื่อมวลชนส่วนมากเลือกรับจากสื่อโทรทัศน์และวิทยุแทนหนังสือพิมพ์ เพราะสื่อโทรทัศน์และวิทยุเป็นสื่อที่เปิดรับข่าวสารได้สะดวกและง่ายกว่า ปัจจุบันนี้คลื่นโทรทัศน์และวิทยุได้เข้าถึงทุกพื้นที่ในชนบท

2) สภาพเศรษฐกิจค่อนข้างต่ำ และ ความสนใจน้อยในการหาซื้อสิ่งพิมพ์เป็นสาเหตุให้ประชาชน ใน 3 จังหวัดชายแดนภาคใต้อ่านหนังสือพิมพ์น้อยลง ตามผลการการวิจัยครั้งนี้ รายได้ของกลุ่มตัวอย่างอยู่ในระดับค่อนข้างต่ำ มีส่วนร้อยละ 72.0 (ตาราง 15) ผลของการศึกษาครั้งนี้พ้องกับข้อเท็จจริงตามข้อมูลทางสถิติเกี่ยวกับค่าใช้จ่ายต่อเดือนของประชาชนในการหาซื้อสิ่งพิมพ์ของภาคใต้ (สำนักงานสถิติแห่งชาติ สำนักงานนายกรัฐมนตรี, 2542 : 414 - 415) และ จังหวัดปัตตานี (สำนักงานสถิติแห่งชาติ สำนักงานนายกรัฐมนตรี, 2542 : 106 - 107) ระบุว่า อัตราสัดส่วนของค่าใช้จ่ายของการบันเทิงและการอ่านอยู่ในระหว่างร้อยละ 1.1 ถึง 1.8 ของรายจ่ายต่อเดือนทั้งหมดของครอบครัว

3) ถึงแม้ว่าประชาชนที่อาศัยอยู่ในชนบทมีโอกาสอ่านหนังสือพิมพ์ โดยซื้อหนังสือพิมพ์เอง หรือไปอ่านในที่ซึ่งมีหนังสือพิมพ์ก็ตาม ก็คือว่ามีสภาพแวดล้อมด้อยกว่าสังคมเมือง ในการได้รับข้อมูลข่าวสารจากหนังสือพิมพ์ เมื่อเปรียบเทียบอำเภอเมืองกับนอกเขตอำเภอเมือง เขตอำเภอเมืองมีจำนวนร้านจำหน่ายหนังสือพิมพ์มากกว่า การหาหนังสือพิมพ์อ่านตามสถานที่ทำงานหรือร้านค้าก็ง่ายกว่า และมีประชาชนสนใจเปิดรับข่าวสารจากหนังสือพิมพ์มากกว่า (ตาราง 32) สาเหตุดังกล่าวส่งผลให้ประชาชนที่อาศัยอยู่ใน 3 จังหวัดชายแดนภาคใต้เปิดรับข่าวสารทางการเมืองจากหนังสือพิมพ์ในระดับต่ำ

อย่างไรก็ตาม พฤติกรรมการเปิดรับข่าวสารจากสื่อมวลชนของประชาชนใน 3 จังหวัดชายแดนภาคใต้สะท้อนภาพการเข้าสู่สังคม ทันสมัยมากขึ้น กล่าวได้ว่า ความพร้อมของประชาชนในความเข้าใจภาษาที่สื่อสาร การเปิดรับสื่อมวลชนและ การได้รับรู้ความเคลื่อนไหวของสังคมภายนอกและภายใน จะมีผลต่อการติดตามหรือการยอมรับการเปลี่ยนแปลงทางสังคมและการเมือง (แผนภาพ 7) การเปิดรับข่าวสารทางการเมืองจากหนังสือพิมพ์ก็จะช่วยให้ประชาชนมีความเข้าใจต่อความเคลื่อนไหวทางสังคมและการเมือง และเป็นผลดีต่อการตัดสินใจอย่างมีประสิทธิภาพ การเพิ่มระดับการมีส่วนร่วมทางการเมืองของกลุ่มตัวอย่างเป็นสิ่งสะท้อนการขยายความสนใจต่อระบบการปกครอง

2. ความสัมพันธ์ระหว่างลักษณะเฉพาะของกลุ่มตัวอย่างกับการเปิดรับข่าวสารทางการเมืองจากหนังสือพิมพ์

ผลการทดสอบสมมติฐานที่ 1 ในแง่ที่ลักษณะเฉพาะของกลุ่มตัวอย่างมีความสัมพันธ์กับการเปิดรับข่าวสารทางการเมืองนั้น ปรากฏว่า ได้รับการปฏิเสธในระดับนัยสำคัญทางสถิติ .05

จากผลการวิจัยพบว่า ลักษณะเฉพาะของกลุ่มตัวอย่าง ในส่วนระดับการศึกษา เขตที่อยู่อาศัยนั้นมีความสัมพันธ์กับการเปิดรับข่าวสารทางการเมืองจากหนังสือพิมพ์ แต่ลักษณะเฉพาะของกลุ่มตัวอย่าง คือ อายุ ภาษาที่ใช้สื่อสาร การเป็นสมาชิก อบต. อาชีพ และรายได้ เหล่านี้ไม่มีความสัมพันธ์กับการเปิดรับข่าวสารทางการเมืองจากหนังสือพิมพ์

ผลการศึกษาลักษณะเฉพาะของกลุ่มตัวอย่างที่มีความสัมพันธ์กับการเปิดรับข่าวสารทางการเมืองจากหนังสือพิมพ์ทำให้พิจารณาได้ดังนี้

1) การศึกษากับการเปิดรับข่าวสารทางการเมือง

จากการวิเคราะห์ผลการวิจัยพบว่า กลุ่มตัวอย่างที่มีระดับการศึกษาสูงขึ้นมีแนวโน้มการเปิดรับข่าวสารทางการเมืองจากหนังสือพิมพ์มากขึ้นด้วย ผลการวิจัยนี้สอดคล้องกับการศึกษาของพรทิพย์ เย็นจะบก (2527) ที่ว่าประชาชนจะเปิดรับข่าวสารมากขึ้นตามระดับการศึกษาที่สูงขึ้น การศึกษาของพรไทย ศิริสาธิตกิจ (2542) กล่าวว่า คุณสมบัติของผู้รับข่าวสารจากหนังสือพิมพ์ต้องเป็นบุคคลที่มีความรู้และมีทักษะทางด้านภาษาสูงกว่าบุคคลที่ได้รับข่าวสารจากสื่อมวลชนประเภทโทรทัศน์และวิทยุ ผู้อ่านหนังสือพิมพ์จำเป็นต้องมีทักษะทางภาษาในการอ่านเพื่อเข้าใจเนื้อหา

2) เขตที่อยู่อาศัยกับการเปิดรับข่าวสารทางการเมือง

จากการวิเคราะห์ผลการวิจัยพบว่า กลุ่มตัวอย่างที่อาศัยอยู่ในอำเภอเมืองมีการเปิดรับข่าวสารทางการเมืองสูงกว่ากลุ่มตัวอย่างที่อาศัยอยู่ในเขตอำเภอที่ไม่ใช่อำเภอเมือง พฤติกรรมดังกล่าวอาจมาจากสภาพเมืองที่มีการอำนวยความสะดวกในการรับข่าวสารจากสื่อมวลชนซึ่งสอดคล้องกับข้อเท็จจริงจากการสำรวจการอ่านหนังสือพิมพ์ของประชาชนทั่วประเทศ พบว่า เขตเทศบาลที่วราชอาณาจักรจะมีสัดส่วน ครั้วเรือนที่อ่านหนังสือพิมพ์สูงกว่านอกเขตเทศบาลประมาณ 2 เท่า สัดส่วนครั้วเรือนที่อ่านหนังสือพิมพ์ในเขตเทศบาลมีจำนวนร้อยละ 68.6 ของครั้วเรือนทั้งหมดในเขตเทศบาลและสัดส่วนของครั้วเรือนที่อ่านหนังสือพิมพ์ในนอกเขตเทศบาล มีจำนวนร้อยละ 34.2 ของครั้วเรือนทั้งหมดในนอกเขตเทศบาล (สำนักงานสถิติแห่งชาติ สำนักนายกรัฐมนตรี้, 2538 : 5)

ผลการศึกษาลักษณะของกลุ่มตัวอย่างที่ไม่มีความสัมพันธ์กับการเปิดรับข่าวสารทางการเมืองจากหนังสือพิมพ์ทำให้พิจารณาประเด็นต่อไปนี้ได้ดังนี้

1) เพศกับการเปิดรับข่าวสารทางการเมือง

จากการวิเคราะห์ผลการวิจัยพบว่า เพศกับการเปิดรับข่าวสารทางการเมืองไม่มีความสัมพันธ์กัน การศึกษาของพรไทย สิริสาธิตกิจ (2542) ได้อธิบายเหตุผลดังกล่าวว่า เพศชายและเพศหญิงมีความใกล้เคียงในการรับข่าวสารจากหนังสือพิมพ์ อันสะท้อนให้เห็นว่า เพศหญิงมีความสนใจแสวงหาหรือเข้าถึงข่าวสารจากสื่อมวลชนไม่ต่างจากเพศชาย ทั้งนี้อาจเป็นเพราะสตรีมีบทบาทในสังคมหลายด้านมากขึ้น

2) อายุกับการเปิดรับข่าวสารทางการเมือง

จากการวิเคราะห์ผลการวิจัยพบว่า ความแตกต่างของอายุไม่มีความสัมพันธ์กับการเปิดรับข่าวสารทางการเมือง สาเหตุดังกล่าวแสดงให้เห็นว่า ถึงแม้ว่า กลุ่มตัวอย่างมีอายุแตกต่างกัน แต่มีลักษณะร่วมกันคือ ทุกคนที่มีอายุเกินกว่า 18 ปีสามารถใช้สิทธิออกเสียงเลือกตั้ง และน่าจะเห็นว่าการเมืองเป็นสิ่งสำคัญในสังคม อันอาจทำให้พฤติกรรมทางการเมืองไม่แตกต่างกันมากนัก

3) ภาษาที่ใช้สื่อสารกับการเปิดรับข่าวสารทางการเมือง

จากการวิเคราะห์ผลการวิจัยพบว่า ความแตกต่างของภาษาที่ใช้สื่อสารในชีวิตประจำวันของกลุ่มตัวอย่างไม่มีความสัมพันธ์กับการเปิดรับข่าวสารทางการเมือง ในพื้นที่จังหวัดชายแดนภาคใต้ ประชาชนส่วนใหญ่ใช้ภาษา 3 ลักษณะเพื่อการสื่อสารในชีวิตประจำวัน เมื่อสำรวจในพื้นที่ศึกษาพบว่า กลุ่มตัวอย่างที่ใช้ภาษาไทยในชีวิตประจำวันส่วนมากเป็นผู้ที่นับถือศาสนาพุทธและกลุ่มที่ใช้ภาษามลายูถิ่นหรือใช้ภาษามลายูถิ่นปนกับภาษาไทยส่วนมากเป็นผู้ที่นับถือศาสนาอิสลาม ถึงแม้ว่าเป็นผู้ที่ใช้ภาษามลายูถิ่นในการสื่อสารกับสมาชิกครอบครัวก็มีความจำเป็นต้องใช้ภาษาไทยในการอ่านเขียนหนังสือทางราชการ การติดต่อประสานงานกับองค์กรท้องถิ่นต่างๆ เพราะภาษาไทยเป็นภาษาราชการ และภาษากลางในการสื่อสาร ความแพร่หลายของการใช้ภาษาไทยและความสำคัญของภาษาไทยในการประกอบอาชีพและการศึกษาจึงมีผลให้ประชาชนมีโอกาสใช้ภาษาไทยมากขึ้นในการสื่อสาร ประชาชนจึงรับข่าวสารจากหนังสือพิมพ์ง่ายขึ้น และกระตุ้นให้สนใจข่าวสารบ้านเมืองและความเคลื่อนไหวทางสังคมด้วยจิตสำนึกความเป็นประชาชนของชาติ ไม่ว่าจะเป็นคนที่ใช้ภาษาท้องถิ่นหรือไม่ก็ตาม

4) การเป็นสมาชิกองค์การบริหารส่วนตำบลกับการเปิดรับข่าวสารทางการเมือง

จากการวิเคราะห์ผลการวิจัยพบว่า การเป็นสมาชิกสภา อบต.หรือไม่นั้น ไม่มีความสัมพันธ์กันในการรับข่าวสารทางการเมือง ผลการวิจัยดังกล่าวแตกต่างกับทฤษฎีการรับข่าวสาร 2 ขั้นตอน (บทที่ 2) ซึ่งผู้นำความคิดเห็นในท้องถิ่นมีความสนใจข่าวสารจากสื่อมวลชน

มากกว่าประชาชนในท้องถิ่นและมีอิทธิพลต่อประชาชนในการให้ข้อมูลทางการเมือง ผลการศึกษา การเปิดรับข่าวสารจากสื่อบุคคล (ตาราง 16) พบว่า กลุ่มตัวอย่างอยู่ที่ระดับน้อยมีจำนวนมากที่สุด ร้อยละ 44.4 นั้น อาจหมายถึงว่า กลุ่มตัวอย่างที่เป็นผู้นำในชุมชน คือ สมาชิกสภา อบต. กับ ประชาชนมีพฤติกรรมการรับข่าวสารทางการเมืองคล้ายคลึงกัน โดยเฉพาะประชาชนในท้องถิ่น อาศัยการรับข่าวสารทางการเมืองจากหนังสือพิมพ์ใกล้เคียงกัน

5) อาชีพกับการเปิดรับข่าวสารทางการเมือง

จากการวิเคราะห์ผลการวิจัยพบว่า ความแตกต่างของอาชีพไม่มีความสัมพันธ์กับการเปิดรับข่าวสารทางการเมือง ผลการวิจัยดังกล่าวสอดคล้องกับการศึกษาการรับข่าวสารจากหนังสือพิมพ์รายวันของประชาชน ใน 3 จังหวัดชายแดนภาคใต้ (พรไทย ศิริสาธิตกิจ, 2542) ว่า อาชีพข้าราชการ ค้าขาย นักเรียน นักศึกษาและแม่บ้านมีการเปิดรับข่าวสารจากหนังสือพิมพ์ใกล้เคียงกัน หมายความว่าแต่ละสาขาอาชีพของกลุ่มตัวอย่างมีพฤติกรรมการรับข่าวสารทางการเมืองจากหนังสือพิมพ์ไม่แตกต่างกัน

6) รายได้กับการเปิดรับข่าวสารทางการเมือง

จากการวิเคราะห์ผลการวิจัยพบว่า ความแตกต่างด้านรายได้ของกลุ่มตัวอย่างซึ่งเป็นรายได้ของสมาชิกของครอบครัวไม่มีความสัมพันธ์กับการเปิดรับข่าวสารทางการเมือง สอดคล้องกับผลการวิจัยของพรไทย ศิริสาธิตกิจ (2542) และวินัย ทิพย์สุวรรณ (2528) ที่พบว่า รายได้ของกลุ่มตัวอย่างไม่มีความสัมพันธ์กับการเปิดรับข่าวสารจากหนังสือพิมพ์ แม้ว่าสถานภาพทางเศรษฐกิจของกลุ่มตัวอย่างมีความแตกต่างกันแต่พฤติกรรมการเปิดรับข่าวสารทางการเมืองจากหนังสือพิมพ์ใกล้เคียงกัน

3. พฤติกรรมมีส่วนร่วมทางการเมือง

ผลการทดสอบสมมติฐานที่ 2 ที่ว่าลักษณะเฉพาะของกลุ่มตัวอย่างมีความสัมพันธ์กับการมีส่วนร่วมทางการเมืองนั้น ปรากฏว่าได้รับการปฏิเสธในระดับนัยสำคัญทางสถิติ .05

จากผลการวิจัยพบว่า ลักษณะเฉพาะของกลุ่มตัวอย่างในด้านเพศ อายุ การศึกษา การเป็นสมาชิกสภา อบต. และอาชีพนั้น มีความสัมพันธ์กับพฤติกรรมการมีส่วนร่วมทางการเมือง แต่ ลักษณะเฉพาะของกลุ่มตัวอย่างที่เป็นภาษาที่ใช้สื่อสาร รายได้และเขตที่อยู่อาศัย ไม่มีความสัมพันธ์กับพฤติกรรมการมีส่วนร่วมทางการเมือง

ผลการศึกษาลักษณะเฉพาะของกลุ่มตัวอย่างที่มีความสัมพันธ์กับการมีส่วนร่วมทางการเมืองทำให้พิจารณาได้ดังนี้

1) เพศกับการมีส่วนร่วมทางการเมือง

จากการวิเคราะห์ผลการวิจัยพบว่า ความแตกต่างของเพศทำให้กลุ่มตัวอย่างมีพฤติกรรมการมีส่วนร่วมทางการเมืองแตกต่างกัน การมีส่วนร่วมทางการเมืองของเพศชายมีแนวโน้มสูงกว่าเพศหญิง ผลการวิจัยนี้สอดคล้องกับการศึกษาของปิยะนุช เงินคล้ายและคณะ (2540) ที่ได้ศึกษาพฤติกรรมการมีส่วนร่วมทางการเมืองของประชาชนในประเทศซึ่งพบว่า เพศชายมีส่วนร่วมทางการเมืองสูงกว่าเพศหญิง

2) อายุกับการมีส่วนร่วมทางการเมือง

จากการวิเคราะห์ผลการวิจัยพบว่า กลุ่มตัวอย่างที่มีอายุแตกต่างกันจะมีส่วนร่วมทางการเมืองแตกต่างกัน กลุ่มตัวอย่างที่มีอายุสูง มีแนวโน้มการมีส่วนร่วมทางการเมืองสูงขึ้นด้วย ผลการวิจัยนี้สอดคล้องกับการศึกษาปิยะนุช เงินคล้ายและคณะ (2540) และสุนันท์ เกษมชัยนันท์ (2536) ในขณะที่ผลการศึกษาของมิลแบรท (Milbrath, 1977 : 114) ระบุว่าพฤติกรรมการมีส่วนร่วมทางการเมืองจะสูงขึ้นจนถึงอายุในมัชฌิมวัย แต่เมื่ออยู่ในอายุชราแนวโน้มการมีส่วนร่วมทางการเมืองก็จะลดลงอย่างต่อเนื่อง

3) การศึกษากับการมีส่วนร่วมทางการเมือง

จากการวิเคราะห์ผลการวิจัยพบว่า ผู้มีระดับการศึกษาแตกต่างกันจะมีส่วนร่วมทางการเมืองแตกต่างกัน ระดับการศึกษาสูงขึ้นของกลุ่มตัวอย่าง ส่งผลต่อแนวโน้มของการเข้ามามีส่วนร่วมทางการเมืองสูงขึ้นด้วย ผลการวิจัยนี้สอดคล้องกับการศึกษาของปิยะนุช เงินคล้ายและคณะ (2540) เช่นเดียวกับที่ฮันติงตัน (Huntington, 1982 : 43) พบว่า การศึกษาเป็นปัจจัยสำคัญของการมีส่วนร่วมทางการเมือง ส่วนมิลแบรท (Milbrath, 1977 : 98 - 100) ได้อธิบายถึงลักษณะการมีส่วนร่วมทางการเมืองของผู้มีการศึกษาสูงว่า คนที่มีระดับการศึกษาสูงกว่า มีความตื่นตัวต่อผลกระทบของนโยบายของรัฐบาล ชอบเล่าเรื่องการเมืองที่ตนเองสนับสนุนและสนใจจนรณรงค์หาเสียงเลือกตั้งมากกว่า คนที่ระดับการศึกษาสูงกว่า มีข้อมูลข่าวสารทางการเมืองมากกว่า มีความคิดเห็นต่อประเด็นทางการเมืองมากกว่า มีการเจาะประเด็นทางการเมืองกว้างกว่า และชอบพูดคุยเรื่องทางการเมืองสูงกว่า

4) การเป็นสมาชิกองค์การบริหารส่วนตำบลหรือไม่กับการมีส่วนร่วมทางการเมือง

จากการวิเคราะห์ผลการวิจัยพบว่า สมาชิกสภา อบต.กับประชาชนทั่วไปมีความแตกต่างกันในการมีส่วนร่วมทางการเมือง กลุ่มสมาชิกสภา อบต. มีแนวโน้มเข้าส่วนร่วมทางการเมืองสูงกว่าประชาชนทั่วไปซึ่งสอดคล้องกับการศึกษาของมิลแบรท (Milbrath, 1977 : 110 - 111) ที่กล่าวว่า ผู้เป็นสมาชิกองค์การบริหารส่วนตำบลมีพฤติกรรมการมีส่วนร่วมทางการเมือง สูงกว่า

ประชาชนทั่วไปที่ไม่เป็นสมาชิกขององค์กรทางสังคม ปัจจัยที่ทำให้สมาชิกขององค์กรมีส่วนร่วมทางการเมือง นอกจากความสนใจส่วนบุคคลแล้ว ยังเป็นการให้ความสำคัญต่อการสร้างความสามัคคีในกลุ่มสมาชิก ในกิจกรรมทางการเมือง การศึกษาของฮันติงตัน (Huntington, 1982 : 85 - 93) ก็พบว่า การเป็นสมาชิกขององค์กรเป็นปัจจัยที่ทำให้บุคคลมีส่วนร่วมทางการเมืองมากกว่าการไม่เป็นสมาชิก นอกจากนี้ผู้เป็นสมาชิกขององค์กรทางสังคม มักเป็นบุคคลที่มีระดับการศึกษาสูง มีรายได้มาก และสถานภาพทางเศรษฐกิจดีกว่าประชาชนทั่วไป

สมาชิกสภา อบต. ได้รับเลือกตั้งโดยประชาชนเห็นว่า เป็นผู้มีความสมบัติเหมาะสมกับบทบาทหน้าที่ขององค์การบริหารส่วนตำบล สมาชิกสภา อบต. ส่วนใหญ่เป็นผู้ที่มีความรู้มาก เป็นผู้ที่มีการศึกษาสูง และเป็นผู้มีรายได้เพียงพอสามารถที่จะรับภาระหน้าที่ขององค์การบริหารส่วนตำบลได้ นอกเหนือจากสมาชิกสภา อบต. มีความใกล้ชิดกับประชาชนในพื้นที่แล้วยังมีความสัมพันธ์อย่างแน่นแฟ้นกับกลุ่มสมาชิกด้วย สาเหตุดังกล่าวอาจส่งผลกระทบต่อระดับการมีส่วนร่วมทางการเมืองสูงกว่าประชาชน

5) อาชีพกับการมีส่วนร่วมทางการเมือง

จากการวิเคราะห์ผลการวิจัยพบว่า ความแตกต่างของอาชีพมีความสัมพันธ์กับการมีส่วนร่วมทางการเมือง สัดส่วนจำนวนของกลุ่มเกษตรกรมีมากกว่ากลุ่มอาชีพอื่นและมีแนวโน้มเข้ามามีส่วนร่วมทางการเมืองสูงกว่าอาชีพอื่น ถ้าดูจากสภาพสังคม สังคมไทยเป็นสังคมที่ประชาชนจำนวนมากประกอบอาชีพทางการเกษตร ในการสุ่มกลุ่มตัวอย่างของผู้วิจัยมีอัตราสัดส่วนของประชาชนที่ประกอบอาชีพทางการเกษตรค่อนข้างสูงเช่นเดียวกัน ภาพสะท้อนของพฤติกรรมการมีส่วนร่วมทางการเมืองของกลุ่มเกษตรกรของ 3 จังหวัดชายแดนภาคใต้ อาจเหมือนกับสภาพทั่วไปของสังคมก็ได้ เพราะการศึกษาของปิยะนุช เงินคล้ายและคณะ (2540) ระบุว่า อาชีพเกษตรกรเป็นกลุ่มที่ไปใช้สิทธิเลือกตั้งมากกว่ากลุ่มอาชีพอื่น ผลการวิจัยครั้งนี้มีความแตกต่างจากการศึกษาของมิลแบรท (Milbrath, 1977 : 102 - 106) ที่ชี้ว่าผู้ที่มีสถานภาพด้านอาชีพทางสังคมสูงกว่าหรือผู้มีอาชีพผู้เชี่ยวชาญเฉพาะด้าน มีส่วนร่วมทางการเมืองสูงกว่าอาชีพอื่น

ในการวิเคราะห์พฤติกรรมการมีส่วนร่วมทางการเมืองของกลุ่มตัวอย่าง (ตาราง 30) การมีส่วนร่วมทางการเมืองของกลุ่มตัวอย่างมีจำนวน 1 ใน 4 อยู่ที่ระดับสูงนั้นอาจมีส่วนเกี่ยวข้องกับลักษณะเฉพาะบุคคลของกลุ่มตัวอย่างที่มีความสัมพันธ์กับการมีส่วนร่วมทางการเมือง ได้แก่ เพศ อายุ การศึกษา การเป็นสมาชิกสภา อบต.หรือไม่กับและอาชีพ โดยเฉพาะปัจจัยของลักษณะเฉพาะบุคคล คือเพศชาย ผู้ที่อายุมากกว่า 50 ปีขึ้นไป ผู้เป็นสมาชิกสภา อบต. และผู้มี

อาชีพเกษตรกรและค้าขายเป็นปัจจัยสำคัญและเป็นส่วนประกอบที่ส่งผลต่อจำนวนกลุ่มตัวอย่าง 1 ใน 4 ที่อยู่ในระดับการมีส่วนร่วมทางการเมืองสูง

จากผลการศึกษา ลักษณะของกลุ่มตัวอย่างที่ไม่มีความสัมพันธ์กับการมีส่วนร่วมทางการเมืองทำให้พิจารณาได้ดังนี้

1) ภาษาที่ใช้สื่อสารกับการมีส่วนร่วมทางการเมือง

จากการวิเคราะห์ผลการวิจัยพบว่า ความแตกต่างของภาษาที่ใช้สื่อสารในชีวิตประจำวันของกลุ่มตัวอย่าง ไม่มีความสัมพันธ์กับการมีส่วนร่วมทางการเมือง ใน 3 จังหวัดชายแดนภาคใต้ ถึงแม้ว่า สถานการณ์ปัจจุบันด้านการใช้ภาษาไทยของประชาชนที่นับถือศาสนาอิสลามดีขึ้นก็ตาม ก็ยังมีความนิยมการใช้ภาษามลายูถิ่นสูง ความแตกต่างการใช้ภาษามลายูถิ่นกับภาษาไทยทำให้เห็นการแยกกลุ่มประชาชนออกเป็น 2 กลุ่ม คือ ไทยมุสลิมกับไทยพุทธ เมื่อวิเคราะห์ผลการวิจัย กลุ่มที่ใช้ภาษาแตกต่างกันซึ่งมีความแตกต่างทางศาสนาเช่นเดียวกันมีพฤติกรรมการมีส่วนร่วมทางการเมืองใกล้เคียงกัน กล่าวได้ว่า ทั้ง 2 กลุ่มที่เป็นประชาชนของ 3 จังหวัดชายแดนภาคใต้มีความสนใจเรื่องทางสังคม ชาติ บ้านเมือง และการแสดงพฤติกรรมต่อประเด็นสำคัญทางการเมืองไม่แตกต่างกัน เนื่องจากสถานการณ์ วัฒนธรรมและสังคมความเป็นอยู่ดีขึ้นกว่าอดีต และได้เรียนรู้มากขึ้น ประชาชนต่างวัฒนธรรมและภาษาก็มีอคติต่อคนต่างภาษาน้อยลง อันช่วยให้มีการติดต่อทางสังคมซึ่งกันและกันมากขึ้น สอดคล้องกับผลการศึกษาของจักรกฤษณ์ นรนิติผดุงการและคณะ (2530 : 91) ปรากฏการณ์นี้อาจเป็นผลดีต่อการเข้ามามี ส่วนร่วมทางการเมืองมากขึ้นด้วย

2) รายได้กับการมีส่วนร่วมทางการเมือง

จากการวิเคราะห์ผลการวิจัยพบว่า ความแตกต่างด้านรายได้ของกลุ่มตัวอย่างไม่มีความสัมพันธ์กับการมีส่วนร่วมทางการเมือง สาเหตุที่กลุ่มตัวอย่างซึ่งมีสถานภาพเศรษฐกิจต่างกันมีพฤติกรรมการมีส่วนร่วมทางการเมืองไม่แตกต่างกันนั้น อาจเป็นเพราะประชาชนใน 3 จังหวัดชายแดนภาคใต้มีความตื่นตัวในการเข้ามามีส่วนร่วมทางการเมืองและความสนใจกิจกรรมทางการเมืองหรือประเด็นทางการเมืองมากขึ้น หลังจากรัฐธรรมนูญฉบับใหม่เกิดขึ้น เสียงของผู้ด้อยโอกาสทางสังคมและผู้ที่มีสถานภาพเศรษฐกิจต่ำ ก็มีมากขึ้นเป็นลำดับ โดยการเข้ามามีส่วนร่วมกับกลุ่มองค์กรเอกชนหรือกลุ่มองค์กรท้องถิ่น เพื่อที่จะปกป้องรักษาสิทธิของตนเองและส่งเสริมบทบาทหน้าที่ของตนเพื่อพัฒนาความเป็นชีวิตอยู่ให้ดีขึ้นภายใต้ระบบประชาธิปไตย

3) เขตที่อยู่อาศัยกับการมีส่วนร่วมทางการเมือง

จากการวิเคราะห์ผลการวิจัยพบว่า ความแตกต่างของเขตที่อยู่อาศัยของกลุ่มตัวอย่างไม่มีความสัมพันธ์กับการมีส่วนร่วมทางการเมือง การที่พฤติกรรมการมีส่วนร่วมทางการเมืองของกลุ่มตัวอย่างทั้งที่อยู่อาศัยอยู่ในชนบทกับเมืองไม่แตกต่างกันนั้น อาจกล่าวได้ว่า เขตชนบทที่ประชาชนอาศัยอยู่ห่างไกลจากเขตเมืองนั้นไม่เป็นผลให้การเข้ามีส่วนร่วมทางการเมืองแตกต่างกัน เนื่องจากการพัฒนาระบบการสื่อสารและการเพิ่มการสร้างเส้นทางคมนาคมซึ่งเป็นส่วนที่อำนวยความสะดวกให้มีการติดต่อระหว่างหมู่บ้าน ตำบล อำเภอ และจังหวัดอย่างรวดเร็ว ช่วยให้ ประชาชนที่อยู่อาศัยอยู่ในชนบทได้รับข่าวสารทางสังคมทันต่อเหตุการณ์และแสดงบทบาทหรือความคิดเห็นเท่าเทียมกับประชาชนที่อยู่อาศัยในเมือง

ในกรณีที่พิจารณาการมีส่วนร่วมทางการเมืองของประชาชนใน 3 จังหวัดชายแดนภาคใต้ บทบาทของหัวหน้าคณะในชนบทและเมืองย่อมส่งผลให้ความแตกต่างของพฤติกรรมการมีส่วนร่วมทางการเมืองในแต่ละพื้นที่น้อยลง โดยเฉพาะในช่วงการรณรงค์หาเสียงและการเลือกตั้ง บรรดาหัวหน้าคณะต่างแสดงบทบาทในการระดมเสียงสนับสนุนและกระตุ้นให้ประชาชนเข้ามามีส่วนร่วมทางการเมือง โดยอาศัยอำนาจและบารมีของตนต่อคนในชุมชนหรือสร้างเงื่อนไขระหว่างผู้ที่ตนเองสนับสนุนกับคนในชุมชนที่สนับสนุนตนเอง (สมบัติ จันทร์วงศ์, 2536 : 111 - 154) ใน 3 จังหวัดชายแดนภาคใต้ หัวหน้าคณะยังมีความสำคัญกับบทบาททางการเมืองที่ให้ประชาชนเข้ามาเกี่ยวข้องกับกิจกรรมทางการเมืองหัวหน้าคณะเหล่านี้ส่วนมากเป็นผู้นำท้องถิ่น ไต่ะครู ปอเนาะ ครูอิสลามศึกษาและครูตาติกา มีบทบาทในการช่วยหาเสียง ให้แก่ผู้สมัครการเลือกตั้งที่ตนสนับสนุน หรือชักชวนให้ประชาชนเข้ามามีส่วนร่วมกิจกรรมการรณรงค์หาเสียงทางการเมือง เช่นเดียวกัน ในประเด็นนี้ พิชัย แก้วสำราญ (2529 : 157 - 180) ได้กล่าวไว้ว่า บทบาทหัวหน้าคณะของชุมชนในกิจกรรมทางการเมืองมีอิทธิพลต่อการกำหนดความคิดเห็นทางการเมืองของคนในชุมชน และชี้้นำพฤติกรรมทางการเมืองทางใดทางหนึ่ง อันทำให้ประชาชนที่อยู่อาศัยอยู่ในชนบทหรือเมืองมีปฏิริยาสนองตอบประเด็นทางการเมืองคล้ายคลึงกัน หรือทำให้มีความแตกต่างของการเข้ามามีส่วนร่วมทางการเมืองลดลง

4. ความสัมพันธ์ระหว่างระดับการเปิดรับข่าวสารทางการเมืองกับการมีส่วนร่วมทางการเมือง

ผลการทดสอบสมมติฐานที่ 3 ซึ่งตั้งไว้ว่าพฤติกรรมการเปิดรับข่าวสารทางการเมืองของกลุ่มตัวอย่างมีความสัมพันธ์กับการมีส่วนร่วมทางการเมืองนั้น ปรากฏว่าได้รับการยอมรับในระดับนัยสำคัญทางสถิติ .05

การวิเคราะห์ผลการวิจัยดังกล่าวแสดงให้เห็นความสัมพันธ์ระหว่างการเปิดรับข่าวสารทางการเมืองจากหนังสือพิมพ์กับการมีส่วนร่วมทางการเมืองของสมาชิกสภา อบต.และประชาชนทั่วไปใน 3 จังหวัดชายแดนภาคใต้ว่า ผู้ที่มีระดับการเปิดรับข่าวสารทางการเมืองจากหนังสือพิมพ์สูงขึ้นก็จะมีแนวโน้มการมีส่วนร่วมทางการเมืองสูงขึ้นด้วย (ตาราง 45)

ตามทฤษฎีความสัมพันธ์ระหว่างการเปิดรับสื่อมวลชนกับการพัฒนาทางสังคมในกระบวนการความทันสมัยของสังคม ปัจจัยที่สัมพันธ์กับการบรรลุผลสำเร็จคือความสามารถในการใช้ภาษาและความเข้าใจภาษาที่สื่อสารอย่างชัดเจน การเปิดรับข่าวสารจากสื่อมวลชนอย่างต่อเนื่องและการมีส่วนร่วมกิจกรรมทางสังคมและการเมือง โดยเฉพาะปัจจัยการเปิดรับข่าวสารจากสื่อมวลชนส่งผลให้บุคคลมีความเข้าใจสังคมที่ตนอยู่ รู้จักบทบาทหน้าที่ของตนและผู้อื่น และยอมรับการเปลี่ยนแปลงของสังคมเพื่อพัฒนา อันส่งผลต่อความเข้าใจทางการเมืองและการมีส่วนร่วมทางการเมืองด้วย (บทที่ 2)

เมื่อวิเคราะห์ความสัมพันธ์ระหว่างการสื่อสารกับการมีส่วนร่วมทางการเมือง การเปิดรับข่าวสารทางการเมืองจากสื่อมวลชนประเภทต่าง ๆ จะมีความสัมพันธ์กับการรับรู้ทางการเมือง กล่าวได้ว่า ยิ่งคนที่ให้ความสนใจและรับฟังข่าวสารทางการเมืองจากสื่อมวลชนมากเท่าไรก็จะมีแนวโน้มตระหนักถึงความสำคัญของการเมืองมากตามไปด้วย

ผลการวิจัยครั้งนี้สอดคล้องกับการศึกษาของปาริชาติ นิติมานพ (2534) ซึ่งชี้ว่าสตรีไทยพุทธในจังหวัดสุราษฎร์ธานีที่อ่านหนังสือพิมพ์มากขึ้นมีแนวโน้มการมีส่วนร่วมทางการเมืองมากขึ้นด้วย เนื่องจากผู้อ่านหนังสือพิมพ์คือผู้สนใจข่าวสารทางการเมืองมากกว่าจะสนใจเรื่องอื่น หนังสือพิมพ์จะให้ความรู้ข่าวสารทางการเมืองและบทวิเคราะห์ต่างๆทางการเมืองมากกว่าสื่อประเภทอื่น การศึกษาของพงษ์ศรี บุญสุวรรณ (2532) พบว่า รายการหัวข้อข่าวกับกิจกรรมการเข้าร่วมทางการเมืองมีความสัมพันธ์กัน อาทิ การเปิดรับข่าวสารเกี่ยวกับสถานการณ์บ้านเมืองสัมพันธ์กับการจัดตั้งกลุ่มทำงานเพื่อสังคม การทำงานเพื่อสังคมร่วมกับบุคคลอื่นและการชักชวนผู้อื่นไปใช้สิทธิเลือกตั้ง การเปิดรับข่าวสารเกี่ยวกับการทำงานของรัฐบาลสัมพันธ์กับการฟังอภิปรายของนักการเมือง การจัดตั้งกลุ่มทำงานเพื่อสังคม การต่อต้านสิ่งที่ไม่ถูกต้อง การติดต่อข้าราชการให้แก่ผู้นำทางการเมือง การเปิดรับข่าวสารเกี่ยวกับการเมืองต่างประเทศสัมพันธ์กับการคัดค้านกฎหมายที่ไม่ยุติธรรม การเปิดรับข่าวสารเกี่ยวกับบุคคล องค์กร และสถาบันการเมืองสัมพันธ์กับการต่อต้านสิ่งที่ไม่ถูกต้อง

ในทำนองเดียวกันผลการศึกษาของพรศักดิ์ ผ่องแผ้ว (2526) พบว่า คนไทยมีความรู้ข่าวสารการเมืองทั่วไปของประเทศอยู่ที่ระดับปานกลางและค่อนข้างสูง สื่อวิทยุและสื่อโทรทัศน์

เป็นช่องทางของข่าวสารการเมืองที่ใช้มากกว่าช่องทางอื่น แต่ช่องทางการสื่อสารที่คนไทยถือว่าได้ ความรู้ข่าวสารทางการเมืองมาก คือหนังสือพิมพ์ การพูดคุย และ วิทยุ โทรทัศน์ตามลำดับ นอกจากนี้ข่าวสารทางการเมืองที่ได้รับมีอิทธิพลต่อพฤติกรรมของคนไทยในด้าน การเข้าสังกัดกลุ่ม และการเข้ามีส่วนร่วมทางการเมืองในระดับต่างๆแล้ว ผู้มีความรู้ข่าวสารทางการเมืองสูงมีแนวโน้มที่จะเข้ามีส่วนร่วมทางการเมืองด้วยความสำนึกของตนเอง

5. ทักษะต่อข่าวสารทางการเมืองจากหนังสือพิมพ์และความสัมพันธ์กับการมีส่วนร่วมทางการเมือง

ผลการทดสอบสมมติฐานที่ 4 ซึ่งตั้งไว้ว่าทักษะต่อข่าวสารทางการเมืองของกลุ่มตัวอย่างที่มีความสัมพันธ์กับการมีส่วนร่วมทางการเมืองนั้นปรากฏว่า ได้รับการยอมรับในระดับนัยสำคัญทางสถิติ .05

ในการวิเคราะห์ทักษะต่อข่าวสารทางการเมืองจากหนังสือพิมพ์ กลุ่มตัวอย่างทั้งสมาชิกสภา อบต.และประชาชนทั่วไปที่มีทักษะบวกต่อข่าวสารทางการเมืองจากหนังสือพิมพ์อาจเป็นบุคคลที่มีความรู้ความเข้าใจดีต่อการปกครองแบบประชาธิปไตยและมีแนวโน้มสนับสนุนสังคมในระบบประชาธิปไตยค่อนข้างสูง อาจกล่าวได้ว่าบุคคลเหล่านี้มีทัศนคติที่ดีต่อการเมืองระบบประชาธิปไตย

การศึกษาของวิภาภรณ์ ปราโมช ณ อยุธยา (2520) กล่าวว่า ความรู้ ความเข้าใจ ความสนใจและทัศนคติทางการเมืองของประชาชนส่งผลต่อการปกครองและการส่งเสริมระบบประชาธิปไตย ผู้ที่มีความรู้ ความเข้าใจ และมีความสนใจในระบบการปกครองแบบประชาธิปไตยมากย่อมจะมีทัศนคติที่ดี และเห็นชอบ สนับสนุนในระบบประชาธิปไตย กลุ่มผู้ที่มีความรู้ ความเข้าใจในระบบการเมืองแบบรัฐสภาสูงก็จะเป็นผู้ที่มีทัศนคติที่ดีต่อการเมือง และการปกครองสูงกว่า และผู้ที่มีความรู้ความเข้าใจต่อระบบการเมืองแบบระบบรัฐสภาดี ส่วนใหญ่จะมีทัศนคติที่ดีในการไปใช้สิทธิเลือกตั้ง

ในการวิเคราะห์ระดับทักษะต่อข่าวสารทางการเมืองของกลุ่มตัวอย่าง (ตาราง 47) จำนวนกลุ่มตัวอย่างที่มีทักษะเชิงบวกต่อข่าวสารทางการเมืองจากหนังสือพิมพ์มีจำนวนร้อยละ 22.2 กลุ่มตัวอย่างที่มีทักษะเชิงปานกลางและลบ มีจำนวนร้อยละ 75.9 และ 1.8 ถึงแม้ว่าจำนวนกลุ่มตัวอย่างร้อยละ 22.2 มีทักษะต่อข่าวสารทางการเมืองก็ตาม 3 ใน 4 ของกลุ่มตัวอย่างมีทักษะต่อข่าวสารทางการเมืองอยู่ในระดับความไม่แน่ใจ โดยการให้คำตอบในแบบสอบถาม อันแสดงว่า ผู้อ่านข่าวสารทางการเมืองจากหนังสือพิมพ์หรือผู้มองเห็นภาพรวมของข่าวสารทางการเมืองมีความรู้สึกไม่แน่ใจต่อข่าวสารทางการเมืองที่ลงในหนังสือพิมพ์ ตามปกติหนังสือพิมพ์

ส่วนใหญ่จะนำเสนอข่าวสาร เรื่องราวที่เกิดขึ้นในสังคมให้สาธารณชนทราบและเข้าใจ ตามบทบาทหน้าที่ของหนังสือพิมพ์ แต่กลุ่มตัวอย่างมากกว่าร้อยละ 70 ใน 3 จังหวัดชายแดนภาคใต้ มีทัศนคติไม่แน่ใจต่อข่าวสารที่ได้รับ สาเหตุดังกล่าวอาจมาจากประชาชน 3 จังหวัดชายแดนภาคใต้ ยังไม่รู้ลึกเชื่อถือข่าวสารจากหนังสือพิมพ์เท่าที่ควร หรือข้อมูลและเหตุการณ์ที่เกิดขึ้นใกล้ตัว มีความแตกต่างจากการนำเสนอข่าวสารของหนังสือพิมพ์

ในการพิจารณาการศึกษาวัฒนธรรมทางการเมืองของประชาชนภาคใต้ จรุง หนูทอง (2542 : 42) กล่าวว่า ความคิดเห็นของคนใต้ต่อการเมืองเป็นไปในเชิงลบ ความรู้ความเข้าใจ และความเห็นของประชาชนต่อการเมืองนั้นยังไม่เอื้อให้เกิดประชาธิปไตยในท้องถิ่นอย่างที่มีมุ่งหวังกันให้ประชาชนเข้ามามีส่วนร่วมรับผิดชอบท้องถิ่นของตนเอง จึงส่งผลให้พฤติกรรมของประชาชนต่อการเมืองทั้งระดับชาติและท้องถิ่นเป็นไปในลักษณะไม่สนใจและไม่เข้ามามีส่วนร่วม สาเหตุที่ไม่เข้ามามีส่วนร่วมทางการเมืองอาจเป็นเพราะประชาชนมีทัศนคติต่อการเมืองว่า การเมืองเป็นเรื่องไกลตัว ไม่ให้อะไรกับชีวิต ไม่ตอบสนองความต้องการของคนในท้องถิ่น

การเมืองเป็นเรื่องยุ่งยากและน่าปวดหัว มีความแตกแยกทะเลาะกัน เรื่องการเมืองเป็นเรื่องของคนบางกลุ่ม การเมืองจึงไม่ยุติธรรม จะเอื้อกับกลุ่มที่มีอำนาจในสังคมเท่านั้น ในการศึกษาการพัฒนาทางการเมืองไทย ในสุจิต บุญบงการ (2542 : 68 - 69) กล่าวว่า ความคิดเห็นของประชาชนทั่วไปต่อการเมืองอยู่แง่ลบ ประชาชนทั่วไปไม่มีความเชื่อว่า การเมืองเป็นเรื่องของระดับบน เป็นเรื่องกลุ่มผู้นำ และเรื่องผลประโยชน์ นั้นเป็นสาเหตุที่ทำให้ประชาชนแยกตัวจากความขัดแย้งต่างๆทางการเมือง

ผลการวิเคราะห์ความสัมพันธ์ระหว่างทัศนคติต่อข่าวสารทางการเมืองจากหนังสือพิมพ์กับการมีส่วนร่วมทางการเมือง กลุ่มตัวอย่างที่มีทัศนคติเชิงลบต่อข่าวสารทางการเมืองจะมีแนวโน้มการมีส่วนร่วมทางการเมืองต่ำลงและกลุ่มตัวอย่างที่มีทัศนคติเชิงบวกต่อข่าวสารทางการเมืองจากหนังสือพิมพ์มีแนวโน้มการมีส่วนร่วมทางการเมืองสูงขึ้น อาจกล่าวได้ว่า กลุ่มตัวอย่างที่มีทัศนคติเชิงบวกต่อข่าวสารทางการเมืองเป็นกลุ่มที่มีทัศนคติที่ทางบวกต่อการยอมรับระบบประชาธิปไตย และมีความยึดมั่นระบบการปกครองประชาธิปไตย จะมีแนวโน้มการมีส่วนร่วมทางการเมืองสูง

โดยนัยเดียวกันนี้การศึกษาของสุนันท์ เกษมชัยนันท์ (2536 : 156) ที่ศึกษาทัศนคติทางการเมืองและการมีส่วนร่วมทางการเมืองของสื่อมวลชนไทยศึกษาเปรียบเทียบผู้สื่อข่าวหนังสือพิมพ์และผู้สื่อข่าวโทรทัศน์สายการเมืองพบว่า ผู้สื่อข่าวสารที่มีทัศนคติทางการเมืองแบบประชาธิปไตยมีความโน้มเอียงที่จะมีส่วนร่วมทางการเมืองตั้งแต่ระดับปานกลางจนถึงมีส่วนร่วม

ทางการเมืองระดับสูง ในขณะที่ผู้สื่อข่าวที่มีทัศนคติทางการเมืองแบบอำนาจนิยมมีความโน้มเอียงที่จะมีส่วนร่วมทางการเมืองในระดับต่ำ

ผลการศึกษาของฐิติ วิทยสรณะ (2540 : 21) ก็มีลักษณะคล้ายกัน บุคคลที่มีทัศนคติหรืออุดมการณ์ที่เป็นประชาธิปไตยนั้น จะต้องเป็นบุคคลที่มีวัฒนธรรมที่สอดคล้องกับระชาธิปไตย และจะต้องมีความสำนึกในความสามารถทางการเมืองของตนเอง การเข้าไปมีส่วนร่วมทางการเมืองอย่างเต็มที่เป็นส่วนหนึ่งของวัฒนธรรมทางการเมืองแบบพลเมืองที่เอื้ออำนวยต่อการปกครองระบบประชาธิปไตยซึ่งประกอบด้วย ความมีเหตุผล การเข้าร่วมในการเมืองอย่างกระตือรือร้น การมีความรู้เรื่องการเมือง การสำนึกในความสามารถทางการเมืองของบุคคล การตัดสินใจในปัญหาใดๆทางการเมืองจะต้องคิดและประเมินจากหลักฐานต่าง ๆ ตามมติส่วนใหญ่มากกว่าใช้อำนาจส่วนตัว

ข้อเสนอแนะ

ผลการวิจัยนี้ทำให้ทราบถึง การเปิดรับข่าวสารทางการเมืองจากหนังสือพิมพ์ ทัศนะต่อข่าวสารทางการเมือง พฤติกรรมทางการเมืองของประชาชนและสมาชิกองค์การบริหารส่วนตำบลใน 3 จังหวัดชายแดนภาคใต้ ผลการวิจัยยังแสดงสิ่งซึ่งอาจจะเป็นปัจจัยส่งเสริมหรืออุปสรรคของความเจริญก้าวหน้าทางการเมืองของประเทศ ผู้วิจัยจึงขอเสนอแนะไว้ในที่นี้ รวมทั้งข้อเสนอแนะของการวิจัยครั้งต่อไปดังนี้

1. ผลการวิจัย ทำให้ทราบว่า การเปิดรับข่าวสารทางการเมืองจากหนังสือพิมพ์ของประชาชนและสมาชิกองค์การบริหารส่วนตำบลมีอัตราสัดส่วนอยู่ในระดับร้อยละ 48.2 จึงควรส่งเสริมและสนับสนุนการอ่านหนังสือพิมพ์ในพื้นที่ 3 จังหวัดชายแดนภาคใต้ให้มากยิ่งขึ้นเพื่อให้ประชาชนได้รับข่าวสารทางการเมืองจากหนังสือพิมพ์มากขึ้น เพื่อที่จะเพิ่มความรู้ความคิด รวมทั้งให้ความรู้เกี่ยวกับการเมืองการปกครองให้เห็นความสำคัญและประโยชน์ของการมีส่วนร่วมทางการเมือง เพื่อส่งเสริมให้ประชาชนมีความสามารถในการตัดสินใจทางการเมืองอย่างถูกต้องและเพิ่มประสิทธิภาพของการปกครองระบบประชาธิปไตย ดังนั้นองค์การปกครองท้องถิ่นควรจะหันมาสนใจให้ประชาชนในท้องถิ่นเข้าถึงข่าวสารจากหนังสือพิมพ์ โดยสนับสนุนและรณรงค์ให้ประชาชนใน 3 จังหวัดชายแดนภาคใต้อ่านหนังสือพิมพ์มากขึ้น รวมทั้งปลูกฝังจิตสำนึกในการมีส่วนร่วมทางการเมือง

2. ผลการวิจัย ทำให้เราทราบว่า ในพื้นที่ 3 จังหวัดชายแดนภาคใต้นี้ สมาชิกองค์การบริหารส่วนตำบลมีระดับการมีส่วนร่วมทางการเมืองสูงกว่าประชาชนทั่วไป นั่นคือนอกจากสมาชิกองค์การบริหารส่วนตำบลจะทำหน้าที่ทำงานเพื่อชุมชนแล้วยังมีบทบาทที่สำคัญทางการเมืองด้วย ดังนั้นสมาชิกองค์การบริหารส่วนตำบลควรจะมีจิตสำนึกว่า สมาชิกองค์การบริหารส่วนตำบลนั้นนอกจากมีหน้าที่ผู้นำชุมชนที่มีชี้แจง ทำความเข้าใจและตัดสินใจเพื่อพัฒนาชนบทแล้ว ยังมีความสำคัญในการพัฒนาการเมืองระดับท้องถิ่นในมันคง ทำหน้าที่ด้วยความซื่อสัตย์ไม่เอินเอียงและคำนึงถึงประโยชน์ของส่วนรวม

3. ข้อเสนอแนะในการวิจัยต่อไป

3.1 ผลการวิจัยครั้งนี้ ทำให้เราทราบถึง ทิศนะต่อข่าวสารทางการเมืองและพฤติกรรมกาเปิดรับข่าวสารทางการเมืองจากหนังสือพิมพ์เท่านั้น เพื่อศึกษาพฤติกรรมการมีส่วนร่วมทางการเมือง จึงควรศึกษาพฤติกรรมกาสื่อสารทางการเมืองจากสื่อประเภทอื่นๆ เช่น โทรทัศน์ วิทยุหรืออินเทอร์เน็ตทางคอมพิวเตอร์เป็นต้น

3.2 ผลการวิจัยครั้งนี้ผู้วิจัยค้นพบประเด็นหนึ่งที่น่าสนใจ คือ นักเรียน นักศึกษาใน 3 จังหวัดชายแดนภาคใต้มีระดับการเปิดรับข่าวสารทางการเมืองและการมีส่วนร่วมทางการเมืองค่อนข้างต่ำ เพราะฉะนั้น ควรมุ่งปลูกฝังให้เยาวชน ศึกษาความรู้ความคิดเห็นทางการเมืองเพื่อจะได้มีส่วนร่วมทางการเมืองอย่างเหมาะสม

3.3 จากการออกพื้นที่เพื่อเก็บข้อมูลในการศึกษาวิจัยในครั้งนี้ พบว่า ที่อ่านหนังสือพิมพ์ประจำ หมู่บ้าน ยังขาดการจัดการที่ดี เช่น การจัดเก็บหนังสือ ความสะอาดในการใช้บริการ ข้อควรปฏิบัติในการใช้สถานที่ การดูแลรักษาความสะอาด หรืองบประมาณในการจัดสร้างที่อ่านหนังสือพิมพ์ประจำหมู่บ้านยังไม่เพียงพอ องค์การบริหารส่วนตำบลควรจะไปดูแลในจุดนี้ด้วย

3.4 จากการออกพื้นที่เพื่อเก็บข้อมูลในการศึกษาวิจัยครั้งนี้ พบว่า ประชาชนใน 3 จังหวัดชายแดนภาคใต้มีจำนวนไม่น้อย รับรู้ข่าวสารจากสื่อของประเทศเพื่อนบ้าน จึงควรศึกษาผลจากการรับสื่อจากประเทศเพื่อนบ้านด้วยว่า ทำให้ประชาชนใน 3 จังหวัดชายแดนภาคใต้มีการเปลี่ยนแปลงพฤติกรรมในด้านใดบ้าง