

ลักษณะของเพลงชาโน้ง

ความหมายและความเป็นมาของเพลงชาโน้ง

เพลงชาโน้งจัดเป็นวรรณกรรมพื้นบ้านประเภทมุขปาฐะของชาวไทยภาคใต้ ไม่อาจสืบสวนถึงผู้แต่งได้ ในอดีตเพลงชาโน้งมีแพร่หลายมาก ใช้ขับกล่อมให้เด็กนอนหลับ ร้องโต้ตอบหรือร้องเกี่ยวพาราตีเพื่อสื่อความรู้สึกนึกคิดและเพื่อความสนุกสนานเพลิดเพลิน เพลงชาโน้งมีชื่อเรียกต่าง ๆ กันออกไปตามถิ่นที่กำเนิดและโอกาสที่ใช้ร้อง บางที่เรียกว่าเพลงร้องเรือ เพราะ“น่าจะเป็เพลงที่หนุ่มสาวร้องเกี่ยวกันในเรื่องมาก่อน” หรือไม่ก็อาจเรียกตามลักษณะของเปลผ้าที่ใช้สำหรับเด็กนอนหลับซึ่งมีรูปคล้ายเรือ (ภิญโญ จิตต์ธรรม, 2509 : 10) แต่บางที่เรียกว่าเพลงชาโน้ง เพลงชาน้อง หรือเพลงน้องนอน เพราะเป็นเพลงที่ใช้ร้องกล่อมเด็กหรือปลอบเด็ก เพื่อให้เด็กเกิดความอบอุ่นและนอนหลับสบาย ซึ่งไม่ว่าจะเรียกเช่นไรก็ตาม เพลงชาโน้งในฐานะที่เป็นศิลปะที่ใช้ภาษาเป็นเครื่องมือในการสื่อสาร มีคุณค่าและความสำคัญในการให้ประสบการณ์ชีวิตทั้งต่อบุคคลที่ร่วมสมัยเดียวกันกับเพลงชาโน้งและในสมัยต่อมาเป็นอย่างมาก

เพลงชาโน้งมีลักษณะเป็นกลอนชาวบ้านที่มีรูปแบบเรียบง่าย ผู้แต่งสามารถคิดและสร้างบทเพลงขึ้นโดยดัดแปลงให้สอดคล้องกับเนื้อความที่ต้องการจะสื่อไปยังผู้รับได้ตามต้องการ ซึ่งยังคงเอกลักษณ์และความไพเราะงดงามอยู่เช่นเดิม ด้วยลักษณะเช่นนี้ เพลงชาโน้งจึงง่ายต่อการจดจำ สามารถสืบทอดข้ามยุคสมัยมาเป็นเวลานานได้ การจดจำต่อ ๆ กันมาเป็นสาเหตุที่ทำให้เพลงชาโน้งมีเนื้อความคล้ายคลึงกันหรืออาจผิดเพี้ยนกันไปบ้าง ทั้งนี้ขึ้นอยู่กับถิ่นที่อยู่ของผู้ร้องและแต่ละช่วงของเวลาที่เพลงชาโน้งแพร่หลายด้วย

ตัวอย่างเพลงชาनोंงที่มีเนื้อความคล้ายคลึงกัน

สำนวนที่ 1

เดือนขึ้น ^๑ เทอ	ขึ้น ^๑ มาเป็นแสง
น้ำเต้า ^๑ พอทรม ^๒ แกง	หวงไว้ไป ^๑ ไหน
หวงไว้หวงควาย	หวงไว้ได้ ^๑ เถ
หวงไว้ไป ^๑ ไหน	น้ำเต้า ^๑ พอทรมแกง

สำนวนที่ 2

เดือนขึ้น ^๑ เทอ	ขึ้น ^๑ มามีแสง
น้ำเต้า ^๑ พอทรมแกง	หวงไว้ทำ ^๓ ไทร
หวงไว้หวงควาย	หวงไว้ได้ ^๑ เถ
หวงไว้ทำ ^๓ ไทร	น้ำเต้า ^๑ พอทรมแกง

สำนวนที่ 3

เดือนขึ้น ^๑ เทอ	ขึ้น ^๑ มาส่องแสง
น้ำเต้า ^๑ พอทรมแกง	นางแม่หวงไว้ ^๑ เอาไปไหน
หวงไว้ ^๑ นานนาน	แมง ^๔ โกกลางบ้านมัน ^๑ ลักไซ
นางแม่หวงเอาไว้ไป ^๑ ไหน	น้ำเต้า ^๑ พอทรมแกง

เพลงชาनोंงทั้งสามสำนวนนี้แม้จะมีลักษณะการใช้ภาษาที่แตกต่างกัน แต่มีเนื้อความกล่าวเสียดสีพ่อแม่ที่หวงลูกสาวไว้ไม่ให้แต่งงานเช่นเดียวกัน

หรือ

สำนวนที่ 1

ลมพัด ^๑ เทอ	พัดเอาไป ^๑ ชิง
เม่า ^๑ นั้นหน้าเหมือน ^๑ ลิง	มา ^๑ ชิง ^๑ ผ้า ^๑ เขา
เจ้า ^๑ ผ้า ^๑ มา ^๑ ร้อง ^๑ ดำ	ทำ ^๑ ตา ^๑ เพรา ^๑ เพรา
มา ^๑ ชิง ^๑ ผ้า ^๑ เขา	ร้อง ^๑ แล้ว ^๑ ไม่ ^๑ รู้ ^๑ อาย

¹ น้ำเต้า - พักทอง

² ทรม - พอเหมาะพอดี

³ ไทร - อะไร

⁴ แมงโก - แมลงงู

สำนวนที่ 2

ต้นทองอนไก่เทอ	ต้นทองอนไก่
ดอกทองฟิ่ง ¹ มาใหม่	แย่งเอาผ้าเขา
ครั้นเขาร้องดำ	ทำตาเพร่าเพร่า ²
แย่งเอาผ้าเขา	หน้าสีนเหมือนทางหลวง

เพลงชาน้องทั้งสองสำนวนนี้แม้จะมีเนื้อความที่แตกต่างกัน แต่มีจุดมุ่งหมายเสียดสีผู้หญิงที่แย่งสามีคนอื่นเช่นเดียวกัน

หรือ

สำนวนที่ 1

ตกเบ็ดเทอ	ตกลงสองคัน
ปลาตอด ³ พร้อมกัน	ไม่รู้จะยกคันไหนดี
ยกข้างบางหยั่ง ⁴	บางพัง ⁵ เสียที
ไม่รู้จะยกคันไหนดี	เสียทีทั้งสองฝ่าย

สำนวนที่ 2

ตกเบ็ดเทอ	ตกลงทั้งสองคัน
ปลามาจับพร้อมกัน	จะยกข้างไหนดี
จะยกข้างบ้านโพ ⁶	วัดโต ⁷ จะเสียที
จะยกข้างไหนดี	เสียทีไปพร้อมกัน

เพลงชาน้องทั้งสองสำนวนนี้แม้จะมีการใช้ภาษาที่แตกต่างกัน แต่เนื้อความเหมือนกัน คือกล่าวเยาะเย้ยผู้ที่ผิดหวังจากความรักเพราะหมยปองคนรักสองคนในเวลาเดียวกัน

1 ฟิ่ง - เฝิง

2 ตอด - จับ

3 บางหยั่ง - ชื่อหมู่บ้าน

4 บางพัง - ชื่อหมู่บ้าน

5 บ้านโพ - หมู่บ้านในตำบลบ่อตรุ อ.ระโนด จ.สงขลา

6 วัดโต - วัดประดู่อยู่ใกล้กับบ้านโพ

ลักษณะเนื้อร้องของเพลงชาनोंที่คล้ายคลึงกันเช่นนี้ ย่อมแสดงให้เห็นว่าเพลงชาनों เป็นวรรณกรรมมุขปาฐะที่ร้องกันแพร่หลายในหลายท้องถิ่น และมีการเปลี่ยนแปลงไปตามท้องถิ่นที่เพลงชาनोंแพร่หลายด้วย

เมื่อพิจารณาเพลงชาनों จะเห็นว่ามีความไพเราะงดงาม สามารถสร้างความเพลิดเพลินแก่ผู้ร้องผู้ฟังแล้ว เพลงชาनोंยังเต็มไปด้วยเนื้อหาสาระที่เป็นประสบการณ์อันชัดเจนของผู้แต่ง สามารถกระตุ้นการขบคิดและให้ความรู้ความเข้าใจชีวิตแก่ผู้รับได้เป็นอย่างดีด้วย ความสำคัญของเพลงชาनोंที่มีต่อชีวิตบุคคลในอดีต จึงเป็นทั้งเพลงที่ใช้ร้องขับกล่อมหรือปลอบเพื่อให้ได้ขอบุ๋นใจและนอนหลับสบาย และเป็นเพลงใช้ร้องโต้ตอบกันระหว่างผู้ใหญ่เพื่อความสนุกสนานเพลิดเพลิน และเพื่อความรู้ความเข้าใจชีวิต แต่ไม่ว่าจะใช้ร้องในโอกาสใด ผู้ร้องและผู้ฟังย่อมได้รับประสบการณ์ชีวิตเป็นประโยชน์ทางปัญญาด้วย

เพลงชาनोंที่มีเนื้อความแสดงว่าเป็นเพลงที่ใช้ร้องขับกล่อมเด็กหรือปลอบเด็ก เช่น ตัวอย่างที่ 1

เวเปลเทอ	สั่งให้เวเข้าข้า
โปกเปลเวผ้า	เวโยนโยนข้าให้น้องนอน
เวลาน้องอยากกินนม	พาไปส่งนมพระมารดร
เวโยนโยนข้าให้น้องนอน	ป้อนข้าวอาบน้ำให้

ตัวอย่างที่ 2

น้องนอนเทอ	สายสมรดอกบัวครึ่ง
น้องไม่รู้นั่ง	ผูกเปลเวข้าให้น้องนอน
เวลาเจ้าอยากนม	พาไปส่งนมพระมารดร
ผูกเปลเวข้าให้น้องนอน	ป้อนข้าวป้อนน้ำให้

¹ เว - โปก

² โปก - ผูก

³ อยาก - ทิว

เพลงชาน้องทั้งสองบทนี้มีเนื้อความคล้ายคลึงกัน คือกล่าวถึงการผูกเปล โกวเปล และชักกล่อมให้เด็กนอนหลับ คำว่า "ซ้ำ" ในวรรคที่ว่า "เวโยนโยนซ้ำให้น้องนอน" ในตัวอย่างที่ 1 และในวรรคที่ว่า "ผูกเปลเวซ้ำให้น้องนอน" ในตัวอย่างที่ 2 มีความหมายว่า ชักกล่อมนั่นเอง เพลงชาน้องที่มีเนื้อความแสดงว่าเป็นเพลงที่ใช้ร้องโต้ตอบกัน เช่น

ตัวอย่างที่ 1

ต้นตอเหอ	ต้นตอ
ใครว่าเพลงถ้อ ¹	ว่ากันตรงนี้
กูต่อให้ห้าสอง	กูรองให้ห้าสี่
ว่ากันตรงนี้	ห้าสี่ต่อวอวงกัน

เพลงบทนี้มีเนื้อความท้าทายให้ผู้อื่นมาร้องเพลงโต้ตอบกัน ดังที่ว่า "ใครว่าเพลงถ้อว่ากันตรงนี้" ซึ่งคำว่า "ว่าเพลงถ้อ" ก็คือการร้องเพลงโต้ตอบกันนั่นเอง

ตัวอย่างที่ 2

เข้เปลเหอ	นั่งเข้ได้ต้นอ้อย
เด็กนั่นหัวทอย	ร้องเรือก็ไม่เป็น
ได้ยินเสียงเพื่อนว่า	มีอคว่ากินข้าวเย็น
ร้องเรือก็ไม่เป็น	ข้าวเย็นชานแมวกิน

เพลงชาน้องบทนี้ มีเนื้อความล้อเลียนเด็กที่ "ร้องเรือ" หรือร้องเพลงชาน้องไม่เป็นว่าเป็นคนที่น่าหัวเราะเยาะ สันนิษฐานว่า เพราะเป็นที่รู้จักดีในหมู่เด็ก ๆ ที่ร่วมสมัยเดียวกับเพลงชาน้องว่าทุกคนสามารถ "ร้องเรือ" หรือร้องเพลงชาน้องได้ และใครที่ร้องไม่ได้ถือว่าเป็นแปลกแยกจากคนอื่น ๆ แสดงว่านอกจากเพลงชาน้องจะเป็นเพลงที่ใช้ชักกล่อมแล้วยังเป็นเพลงที่ใช้ร้องโต้ตอบกันอีกด้วย

¹ ถ้อ - โต้ตอบ

² เข้ - ชี้

รูปแบบของเพลงชาโน้ง

เพลงชาโน้งมีองค์ประกอบที่สำคัญเช่นเดียวกับวรรณกรรมอื่น คือประกอบด้วย รูปแบบ (Form) และเนื้อหา (Content) รูปแบบเป็นภาษาและการประกอบขึ้นของภาษา ส่วนเนื้อหาเป็นประสบการณ์ชีวิต ภาษาที่ใช้ในเพลงชาโน้งนั้นแม้ว่าจะประกอบขึ้นจากภาษาถิ่นที่ใช้กันในชีวิตประจำวันแต่เป็นภาษาที่ได้ผ่านการเลือกสรรกลั่นกรองโดยผู้แต่ง ให้มีความไพเราะงดงาม ทั้งเสียงและความหมาย มีความสอดคล้องกับเนื้อหาที่ผู้แต่งต้องการนำเสนอเป็นบทเพลงที่มีเอกภาพ เพลงชาโน้งจึงมีความงามอยู่ในรูปแบบที่เรียบง่าย ซึ่งทำให้เพลงชาโน้งมีเสน่ห์และมีพลังในการสื่อสาร สามารถสร้างความประทับใจแก่ผู้ร้องและผู้ฟังได้อย่างลึกซึ้ง

ลักษณะเด่นด้านรูปแบบของเพลงชาโน้งอาจวิเคราะห์ได้ 4 ลักษณะ คือ

1. ลักษณะการสัมผัสและแผนสัมผัส
2. การใช้คำขึ้นต้นบทเพลงและประเภทของสิ่งที้นำมาใช้ขึ้นต้นบทเพลง
3. การกำหนดจำนวนคำในวรรค
4. การซ้ำข้อความ

1. ลักษณะการสัมผัสและแผนสัมผัส

เพลงชาโน้งบทหนึ่งมีด้วยกัน 8 วรรค หรือ 4 บท แต่ละวรรคจะมีจำนวนคำแตกต่างกันไปในแต่ละบท บางบทมีวรรคละ 4 - 5 คำ บางบทมีวรรคละ 7 - 8 คำ หรือ บางบทมีวรรคละ 4 - 8 คำ วรรคหลังบาทที่ 2 จะซ้ำความกับวรรคหน้าบาทที่ 4 เสมอ เพลงชาโน้งมีลักษณะการสัมผัสนอกหรือสัมผัสระหว่างวรรคเป็นสระสัมผัส ดังนี้

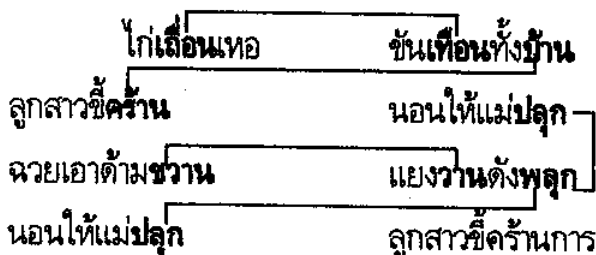
คำรองสุดท้ายของวรรคหน้าบาทที่ 1 สัมผัสกับคำที่ 2 หรือ 3 หรือ 4 ในวรรคหลังบาทเดียวกัน

คำสุดท้ายของวรรคหลังบาทที่ 1 สัมผัสกับคำสุดท้ายของวรรคหน้าบาทที่ 2

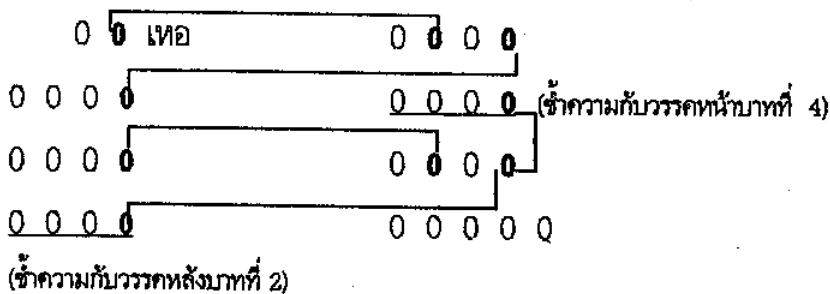
คำสุดท้ายของวรรคหลังบาทที่ 2 สัมผัสกับคำสุดท้ายของวรรคหลังบาทที่ 3

ค่าสุดท้ายของวรรคหน้าบาทที่ 3 สัมผัสกับคำที่ 2 หรือ 3 หรือ 4 ในวรรคหลังบาท เดียวกัน

ค่าสุดท้ายของวรรคหลังบาทที่ 3 สัมผัสกับค่าสุดท้ายของวรรคหน้าบาทที่ 4 ตัวอย่างที่แสดงให้เห็นลักษณะการสัมผัสดังกล่าว

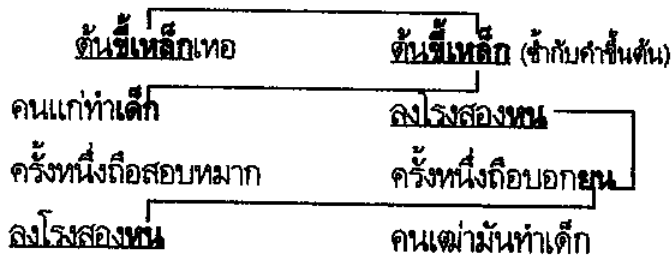


จากตัวอย่างแสดงให้เห็นเป็นแผนสัมผัสได้ดังนี้



นอกจากนี้ ยังปรากฏว่ามีเพลงขาน้องบางบทที่มีลักษณะการสัมผัสต่างจากที่กล่าวมา คือไม่มีสัมผัสระหว่างวรรคหน้ากับวรรคหลังในบาทที่ 1 แต่ใช้การซ้ำคำหรือข้อความที่ใช้เป็นคำขึ้นต้นแทน และไม่มีสัมผัสระหว่างวรรคหน้ากับวรรคหลังในบาทที่ 3

ตัวอย่างเพลงขาน้องที่มีลักษณะสัมผัสเช่นนี้



2. การใช้คำขึ้นต้นบทเพลงและประเภทของสิ่งที้นำมาใช้ขึ้นต้นบทเพลง

ลักษณะของเพลงขาน้องในข้อนี้ วิเคราะห์ได้ดังนี้

2.1 การใช้คำขึ้นต้นบทเพลง

2.2 ประเภทของสิ่งที้นำมาใช้ขึ้นต้นบทเพลง

2.1 การใช้คำขึ้นต้นบทเพลง

การใช้คำขึ้นต้นบทเพลงเป็นลักษณะเด่นที่สำคัญอย่างหนึ่งของเพลงชาโน้ง และเป็นรูปแบบในการนำเสนอเนื้อหาที่ได้รับความนิยมกระชั้นสามารถสร้างความสะเทือนใจได้รวดเร็ว การใช้คำขึ้นต้นที่ปรากฏในบทเพลงอาจแบ่งออกเป็น 3 ลักษณะ คือ

- 2.1.1 คำขึ้นต้นที่มีความหมายสอดคล้องกับเนื้อหา
- 2.1.2 คำขึ้นต้นที่มีห้วงเสียงสัมพันธ์กับคำในวรรคถัดไป และมีความหมายสอดคล้องกับเนื้อหา
- 2.1.3 คำขึ้นต้นบทเพลงที่มีเสียงและความหมายเป็นอิสระ

2.1.1 คำขึ้นต้นที่มีความหมายสอดคล้องกับเนื้อหา

คำขึ้นต้นลักษณะนี้ อาจเป็นการบ่งบอกถึงเนื้อหาสาระหรือบอกบรรยากาศของเรื่องที่กำลังกล่าวถึงก็ได้ โดยมีจุดมุ่งหมายเพื่อกระตุ้นความสนใจและเร้าอารมณ์ให้เกิดความรู้สึกคล้อยตาม ทำให้บทเพลงมีพลังสามารถสื่อสารได้อย่างมีคุณภาพ

ตัวอย่างการใช้คำขึ้นต้นในลักษณะเช่นนี้

พูดจาเหลวไหลเหลว	เหมือนหนึ่งผูกแพไว้กับกก
พูดจากับลูกไอ้ซี้ท ¹	ทำให้น้องตกกลางหน
น้องไม่รู้เลยว่าลูกหมา	น้องนี้สัญญาว่าลูกคน
ทำให้น้องตกกลางหน	ให้น้องพลอยวนตาม

คำขึ้นต้นว่า "พูดจาเหลวไหล" หมายถึงการพูดจาไม่จริงจังไม่จริงใจ ซึ่งมีความสอดคล้องกับเนื้อหาของบทเพลงที่กำลังกล่าวถึงผู้ขายที่ไม่รักษาคำมั่นสัญญา

หรือ

น้ำมากเทอ	ท่วมรากโกกกาบ
ท่วมห้วยท่วมบาง	ท่วมพานท่าวัง
เซ็ดหน้า ² ลืมเสี่ย	ลูกเมียลืมสั่ง
ท่วมพานท่าวัง	ลืมสั่งทองร้อยซัง

¹ ซี้ท - โทท

² เซ็ดหน้า - ผ้าเช็ดหน้า

คำขึ้นต้นว่า "น้ำมาก" หมายถึงน้ำท่วม มีความหมายสอดคล้องกับเนื้อหาของบทเพลง ที่กล่าวถึงสภาพของน้ำท่วมและผลที่เกิดจากน้ำท่วม

การใช้คำขึ้นต้นบทเพลงที่มีความหมายสอดคล้องกับเนื้อหาที่กล่าวมานี้ เป็นกลวิธี อันแยบยลในการแต่งเพลงซาบซึ้งให้มีทั้งความไพเราะงดงามและได้ความหมายที่ลึกซึ้งกินใจ

2.1.2 คำขึ้นต้นที่มีเสียงสัมผัสกับคำในวรรคถัดไปและมีความหมายสอดคล้องกับเนื้อหา

คำขึ้นต้นในลักษณะเช่นนี้ ผู้แต่งจะเลือกเอาคำที่มีเสียงสัมผัสกับคำใดคำหนึ่งใน วรรคถัดไปของบทเพลง และมีความหมายสอดคล้องกับเนื้อหาของบทเพลงด้วย โดยมุ่งให้มี เสียงสัมผัสคล้องจองและมีความหมายสอดคล้องกับเนื้อเรื่องที่ต้องการจะเสนอมายังผู้รับ

ตัวอย่างการใช้คำขึ้นต้นในลักษณะเช่นนี้

ไปป่าเทอ	ไปชมบุปผาที่ช่อดอก
ชมหมู่ไม้ไฉไลและนก	วักชมพวงบุปผา
ไต่ยีนหิ้งไก่อ่านกหว้าร้อง	คิดว่านวลน้องร้องตามมา
เที่ยวชมพวงบุปผา	ยิ่งว่าชมนวลน้อง

คำว่า "ป่า" ในคำขึ้นต้นบทเพลงว่า "ไปป่าเทอ" มีเสียงสระสัมผัสกับพยางค์หลังของ คำว่า "บุปผา" ในวรรคถัดไป และคำว่า "ป่า" ก็ยังมีความหมายสอดคล้องกับเนื้อหาในบทเพลง ที่กล่าวถึง การไปชมความงามของแมกไม้และหมู่ไม้ต่าง ๆ อีกด้วย

หรือ

ไก่อื่อน้ำเทอ	ชั้นเทียน ² หิ้งบ้าน
ลูกสาวชู้คร้าน ³	นอนให้แม่ปลุก
ฉาย ⁴ ไต้ด้ามขวาน	แยง ⁵ วาน ⁶ ตั้งพลุก
นอนให้แม่ปลุก	ลูกสาวชู้คร้านการ

¹ เตือน - ป่า

² เตือน - กระเทียน

³ ชู้คร้าน - เกียจคร้าน

⁴ ฉาย - ทียบ

⁵ แยง - แหย่

⁶ วาน - กัน, ทวาร

คำว่า "เถื่อน" ซึ่งหมายถึงป่า ในคำขึ้นต้นที่ว่า "ไก่เถื่อนเหอ" มีเสียงสระสัมผัสกับคำว่า "เหือน" ที่หมายถึงกระเทือนหรือก้องไปในวรรณคดีไป และคำว่า "ไก่เถื่อน" ซึ่งหมายถึงไก่ป่า เป็นสัตว์ที่ตื่นแต่เช้าและขยับออกหากิน มีความหมายสอดคล้องอย่างตรงกันข้ามกับเนื้อความของบทเพลงที่กล่าวถึง "ลูกสาว" ที่นอนตื่นสายเพราะความขี้เกียจ คำขึ้นต้นบทเพลงนี้จึงมีทั้งเสียงสัมผัสและมีความหมายสอดคล้องกับเนื้อหาของบทเพลงด้วย

2.1.3 คำขึ้นต้นที่มีเสียงและความหมายเป็นอิสระ

การใช้คำขึ้นต้นบทเพลงในลักษณะนี้ ผู้แต่งอาจไม่ได้คำนึงว่าคำที่ใช้เป็นคำขึ้นต้นนั้นจะต้องมีเสียงสัมผัสและมีความหมายสอดคล้องกับเนื้อหาของบทเพลงหรือไม่ โดยมากจะใช้คำว่า "คือน้อง" หรือ "คือน้องเหอ" คำขึ้นต้นบทเพลงจึงไม่มีเสียงสัมผัสกับคำใดในวรรณคดีไปและอาจจะมีหรือไม่มี ความหมายสอดคล้องกับเนื้อหาของบทเพลงก็ได้ แต่ก็ยังคงมีเอกลักษณ์ในรูปแบบของเพลงชาลียงอยู่

ตัวอย่างการใช้คำขึ้นต้นในลักษณะเช่นนี้

คือน้องเหอ	คือพรวด์ต้นลึก
บ่าวบ่าว ¹ ถึกถึก	ไม่นึกขอเมีย
ได้เพื่อจะได้สิ่ง	เอาไปเล่นไฟเสีย
ไม่นึกขอเมีย	บ่าวบ่าวเท่าควายถึก

คำว่า "คือน้องเหอ" เป็นคำขึ้นต้นบทเพลงที่ไม่มี ความหมายสอดคล้องกับเนื้อหาของบทเพลง และไม่มีเสียงสัมผัสกับคำใดคำหนึ่งในวรรคที่ 2 บาทที่ 1 แต่อย่างใด

หรือ

คือน้องเหอ	คือสาวชาวบ้านกลาง
ร่างเล็กเอวบาง	ตั้งร้านขายของ
บีนัยผ้า	บีนัยขายทอง
ตั้งร้านขายของ	นั่งขายแต่ทองแดง

¹ บ่าวบ่าว - หมุ่มหมุ่ม

คำขึ้นต้นในเพลงชาน้องบพนี้ก็มีลักษณะเช่นเดียวกับบทที่กล่าวมาข้างต้น คือ คำว่า "คือน้องเหอ" ไม่มีเสียงสัมผัสกับคำใดคำหนึ่งในวรรคถัดไปและก็ไม่มีความหมายสอดคล้องกับเนื้อหาของบทเพลงด้วย คำขึ้นต้นในลักษณะเช่นนี้จึงมีความอิสระ ผู้แต่งสามารถที่จะคิดเนื้อร้องขึ้นมาเป็นเพลงได้ โดยไม่ต้องคำนึงถึงเสียงและความหมายของคำขึ้นต้นแต่อย่างใด แต่บทเพลงก็ยังคงความไพเราะงดงามและเอกลักษณ์เช่นเดียวกัน

2.2 ประเภทของสิ่งที่นำมาใช้ขึ้นต้นบทเพลง

เพลงชาน้องเป็นเพลงที่กำหนดขึ้นในบริบทของสังคมชาวบ้านและสิ่งแวดล้อมที่เป็นธรรมชาติ สิ่งที่นำมาใช้เป็นคำขึ้นต้นบทเพลงจึงเป็นสิ่งที่อยู่ในบริบทนี้ ซึ่งมีความผูกพันกับวิถีชีวิตโดยตรง คำขึ้นต้นบทเพลงอาจแบ่งตามประเภทของสิ่งที่นำมาใช้เป็นคำขึ้นต้นบทเพลงได้เป็น 7 ประเภท ดังนี้

- 2.2.1 ชื่อพืชและสัตว์
- 2.2.2 คำสรรพนามแสดงเครือญาติ
- 2.2.3 ปรากฏการณ์ธรรมชาติ
- 2.2.4 พฤติกรรมและกิจกรรมในชีวิต
- 2.2.5 คำแสดงความรู้สึกนึกคิด
- 2.2.6 ชื่อสถานที่จริง
- 2.2.7 ตัวละครในวรรณคดี
- 2.2.8 คำประเภทอื่น ๆ

2.2.1 ชื่อพืชและสัตว์

พืชและสัตว์เป็นสิ่งที่นำมาใช้เป็นคำขึ้นต้นบทเพลงมากกว่าสิ่งอื่น เพราะเป็นสิ่งที่มีอยู่โดยทั่วไป และมีความเกี่ยวข้องกับชีวิตมากด้วย พืชที่มักจะนำมาใช้เป็นคำขึ้นต้นบทเพลง เช่น กล้วย มะพร้าว ส้ม ดอกมะลิ ลำเจียก ดาวเรือง ฯลฯ สัตว์ที่มักจะนำมาใช้เป็นคำขึ้นต้นบทเพลง เช่น ไก่ ไก่ป่า ไก่แจ้ นกเขา นกนางแอ่น ชะมด ฯลฯ

ตัวอย่าง เช่น

ฉันกลัวเหอ
หวีเดียวลักสุก¹
อย่ากินเข้าห้องเหอ
ตั้งช็อกกลัวโลงข้าง

ฉันกลัวหักมุก
ตั้งช็อกกลัวโลงข้าง
พุงห้องจะเป็นป้าง
เป็นป้างไม่รู้หาย

หรือ

ฉันขามเหอ
บ้างโสะ³บ้างล่อม
พอแตกดอกลาย
พอแตกลูกสุก

ฉันขามป้อม
ไว้กินลูกสุก
พี่ชายไม่ทายเป็นทุกข์
เป็นทุกข์เท่าภูเขา

หรือ

ไก่เหอ
ร้องเรียกแม่ฟัว
แกงเบ็ดสักขา
ลิมใส่ขี้หมิ้น⁴

มิ่งไข่ไว้บนรั้ว
มิ่งแกงไทรให้แม่ฟัวกิน
แกงปลาสักชิ้น
อีหน้อยอีหน้อยเป็นลูกกู

หรือ

นกเขาทเหอ
ตัวน้อยอยู่หนุก⁵
ฝนตกฟ้าร้อง
พาพี่ไปทุกไว้บนหลัง

เกาะเลาไม้พุก
พาพี่ไปทุก⁶ไว้บนหลัง
ไม่เห็นหน้าห้องทองร้อยซัง
นั่งกินแต่น้ำตา

¹ ลักสุก - แอบสุก หมายความว่าสุกก่อน

² พุง - ท้อง

³ โสะ - สุม

⁴ ขี้หมิ้น - ขมิ้น

⁵ หนุก - สนุก

⁶ ทุก - บรรทุก,แบก

หรือ

นกเป่าเหอ	นางนกเป่า
ผีไม่ดักเจ้า	ดักนางนกเขา
เหตุไทรนกเป่า	มาเข้าบ่วงเรา
ดักนางนกเขา	นกเป่ามาพลอยตาย

หรือ

ควายขาวเหอ	เกาะราวทอโทก ¹
ขันหมากอี ² มาต่อไพรก ³	โทกเหอจะฝากเอาไว้ใคร
เที่ยงเที่ยงสายสาย	สีแก้วตาตายไปถึงไหน
โทกเหอจะฝากเอาไว้ใคร	พาไปถึงโรงน้ำเขียว

2.2.2 คำสรรพนามแสดงเครือญาติ

สังคมชาวบ้านจะให้ความสำคัญกับระบบเครือญาติมากจึงมีการใช้คำสรรพนามแสดงให้เห็นถึงความสัมพันธ์ระหว่างบุคคลอย่างชัดเจน ด้วยเหตุนี้จึงปรากฏคำสรรพนามแสดงเครือญาติเป็นคำขึ้นต้นบทเพลงอยู่ด้วย เช่น ลูกบ่าว ลูกสาว พี่ชาย พี่ร่วมห้อง เป็นต้น

ตัวอย่าง เช่น

ลูกสาวเหอ	ลูกสาวเริน ⁴ ออก
หม่มผ้าผุดดอก	ลงพายเรือแข่ง
น้ำฉืดฉูด ⁵ ใส่ผ้า	ขายหน้าพอแรง
ลงพายเรือแข่ง	แข่งเล่นในเสทหลวง

1 โทก - ทูก

2 อี - จะ

3 ต่อไพรก - พรุ่งนี้

4 เริน - เรือน

5 ฉูด - กระเซ็น

หรือ

พี่ชายเหอ	หมายมั่นกับน้องไว้แต่แรก
เทียมได้เมียอื่นเข้ามาแปลก	ทำแตก ¹ กับน้องไม่เหลือवल
เจ็บช้ำพอดำทนาย	รอยมือพี่ชายไม่หายแผล
ทำแตกกับน้องไม่เหลือवल	ทำเสหาเมียใหม่

2.2.3 ปรากฏการณ์ทางธรรมชาติ

ปรากฏการณ์ทางธรรมชาติเป็นประสบการณ์ชีวิตอย่างหนึ่ง ที่นำมาใช้เป็นคำขึ้นต้น บทเพลง เช่น ผ่นตก ฟ้าลัน แดตออก น้ำไหล หวันเที่ยง ยามเย็น ฯลฯ

ตัวอย่าง เช่น

เดือนขึ้นเหอ	ขึ้นมาเทียม ² ปลายไม้ไฟ
รักกันแต่ในใจ	ไม่เท ³ ใช้ใครไปขอให้
ตัวที่เป็นแมงโพ่ทอง	ตัวน้องเป็นพวงดอกไม้
ไม่เท ³ ใช้ใครไปขอให้	รักกันแต่ในใจ

หรือ

ลมพัดเหอ	พัดมาออกแวก
อกน้องเหมือนจะแตก	ใครเลยจะมาลวงไร่ ⁴
ถ้าเป็นน้ำเต้าหรือขี้พรั ⁵	จะผ่าให้คนแลกันโลโล
ใครเลยจะมาลวงไร่	ในอกในทรงน้อง

หรือ

ฟ้าลันเหอ	ลันมาคึกคึก
สงสารนาสิก	มันอีกกลายเป็นนาตอน
ตั้งแต่แรกแต่ไทร	เป็นนาร้างข้างนอน
มันอีกกลายเป็นนาตอน	สงสารอวรณ์ใจ

¹ แดก - แดกดัน

² เทียม - ถึง

³ เท - ที่

⁴ ไร่ - รั

⁵ ขี้พรั - พักเขี้ยว

หรือ

ฝนตกเทอ	ฝนตกสุ่มสุ่ม
ไม้ไฟก่อก่อก่อก	แตกพุ่มกลางกอ
ถ้าพี่เป็นช้าง	พี่เข้าไปข้างเอาสักหน่อ
แตกพุ่มกลางกอ	สองหน่อเทียมเทียมกัน

2.2.4 พฤติกรรมและกิจกรรมในชีวิต

กิริยาอาการเกี่ยวกับวิถีชีวิตที่นำมาใช้เป็นคำขึ้นต้นบทเพลงนั้น มักจะเป็นเรื่องราวของการทำมาหาเลี้ยงชีพ และการประกอบอาชีพเป็นส่วนมาก เช่น ตกเบ็ด ชุดป่อ ทอโกล ปลูกเรือน ผูกเปล ทิ่มข้าว ฯลฯ

ตัวอย่าง เช่น

นอนหลับเทอ	หลับให้เต็มตา
เขาไล่ควายมา	เจ้าพญาควายแเอ้
ตะวันเย็นย่ำ	ควายแเอ้มันรำทาแม่
เจ้าพญาควายแเอ้	พลัด ¹ แม่เมื่อยามเย็น

หรือ

ปลูกถั่วเทอ	ปลูกไว้ขายเร็ว
เก็บยอดมาคั่ว	ทำให้สมอี่ปลากต
อย่าพูดมาเหลยอี่มีซู้	กูฟังมาอยู่กูรู้หมด
ทำให้สมอี่ปลากต	รู้หมดทั้งเมืองนี้

หรือ

ทอโกลเทอ	ทอพีมสามสิบสอง
ทอดอกเข็มทอง	ผืนสองเดือนครึ่ง
ไม้ไผ่ห้องนี้	ใครหน่อทอถึง
ผืนสองเดือนครึ่ง	ข้างโนเป็นรังหนอน

¹ พลัด - หลง

หรือ

โผกเปลเทอ
เชิญยายไปทำบุญ
ท่านหลัด²อยู่หัว
เขเรื่อท่อนไม้

โผก¹ไว้ที่ใต้ถุน
เขเรื่อท่อนไม้
ท่านชรัว³อยู่ท้าย
ชวนยายไปทำบุญ

2.2.5 คำแสดงอารมณ์ความรู้สึกหรือบอกน้ำหนักของความรู้สึก

คำแสดงอารมณ์ความรู้สึกที่มักจะนำมาใช้เป็นคำขึ้นต้นบทเพลง เช่น แค้นใจ รักนุช
สุดจิตสุดใจ ร้อยซึ้ง ฯลฯ

ตัวอย่าง เช่น

แค้นใจเทอ
ลำลำเท่าเสออิง
ขึ้นบกห้องสากลัวเสื่อ
จะเอาหลังไปพึ่งที่ไหนได้

หนามไผ่มาข้อง⁴น้องหังกิ่ง
เอาหลังไปพึ่งที่ไหนได้
ลงเรือห้องสากลัวเข็⁵ร้าย
ขึ้นไผ่วางมือเปล่า

หรือ

รักกันเทอ
พี่ไม่รักน้องจริง
เพื่อนเขาทอดแพไม่แก่น
น้องไม่สู้ข้ามสู่ไต่

รักกันคนท่าหลัง⁶
น้องไม่สู้ข้ามสู่ไต่
พี่บ่าวหัวแหวนทอดไม่ไผ่
ไผ่หักลงกลางปล้อง

หรือ

สุดจิตสุดใจเทอ
แม่่นวลละของทองหังแท่น
ปากคนทุกคนแม่ชวัญข้าว
แม่่นแท้แท้หรืออย่าถือความ

ใครว่าสิ่งใดสุดใจแค้น
แม่่นแท้แท้หรืออย่าถือความ
ใครเล่ามาเคล้ำเข้าด้วยหนาม
อย่าตามปากคนแหลง

¹ โผก - ผูก

² ท่านหลัด - พระปลัด

³ ท่านชรัว - ท่านสมภาร

⁴ ข้อง - เกี้ยว

⁵ เข็ - จระเข้

⁶ ทหลัง - ตะลึง

หรือ

ยอดมิ่งเหอ	รักเจ้าจริงจริงแม่สร้อยฟ้า
ถ้าพี่ทักมาว่า	ตกได้จำปาเมืองนรก
เมื่อพี่ล่อลวงในสมสาย	ดอกศรณารายณ์มาปักอก
ถ้าพี่ซี้ทัก	ตกรกไปทุกชาติ

2.2.6 ชื่อสถานที่จริง

ชื่อสถานที่ที่นำมาใช้เป็นคำขึ้นต้นบทเพลง มักจะเป็นชื่อจังหวัดหรือสถานที่ที่มีชื่อเสียงทางใดทางหนึ่ง เช่น เมืองคอน วัดคูหา ลำปา สงขลา ตรัง ไซยา ฯลฯ
ตัวอย่าง เช่น

เมืองคอนเหอ	มีพระนอนแจ่มหน้า
มีโพธิ์ลังกา	มีพระอุ้มทอง
มียักษ์ชี้ยวยาว	ถือไม้เท้าท่าพยอม
กับหิ้งมีกลอง	และฆ้องอยู่เคียงกัน

หรือ

ไปตรังเหอ	น้องสังลักคำพ่อคววด
ซื้อถ้วยซื้อถาด	ซื้อโต๊ะแม่ขัน
ขอสังลักคำพ่อใจดี	ซื้อทริมาให้น้องลักอัน
ซื้อรมคันสั้น	ฝากน้องลักคันเดียว

2.2.7 ตัวละครในวรรณคดี

ตัวละครในวรรณคดีที่นำมาใช้เป็นคำขึ้นต้นบทเพลงนั้นเป็นตัวละครในวรรณคดีที่นิยมแพร่หลาย เช่น พระรถ นางเมรี กากี พระสังข์ นางรจนา ฯลฯ
ตัวอย่าง เช่น

พระรถเหอ	กำสรดเมื่อจะออกไปจากห้อง
เหลียวหลังมาส่งน้อง	น้ำเนตรพระทองลงลามไหล
ฉวยได้ไม้กำพดกับท่อย่า	ขึ้นทรงม้าพาเหาะไป
น้ำเนตรพระทองลงลามไหล	ริงรีงไรโรเทาะไปบนเวหา

หรือ

พระสังข์เทอ
 ดูน่าเกลียดน่าชัง
 ใครเหลยจะยอพระสังข์ดี
 พระสังข์ได้ละแม่เอาไว้

ได้ยืนเขาวว่าพระสังข์
 พระสังข์ได้ละแม่เอาไว้
 แม่ตั้งใจฝากผีฝากไข้
 ใครลากผีแม่ลงหลุม

2.2.8 คำประเภทอื่น ๆ

นอกจากคำขึ้นต้นบทเพลงประเภทต่าง ๆ ที่กล่าวมาแล้วนั้น ยังมีคำขึ้นต้นบทเพลงอื่น ๆ อีก เช่น คำบอกเวลา คำบอกลักษณะบุคคล คำเรียกขาน คำเรียกสิ่งของเครื่องใช้ คำอุทาน คำด่า คำสบถ คำรำพึง เป็นต้น

ตัวอย่าง เช่น

ดาตาเทอ
 คำคำลูกนอนไม่นอนหลับ
 เชิญไปเถิดพ่อไป
 เชิญไปฆ่าทัพเมืองจางหนี่

เขเรื่อนามาไปฆ่าทัพ
 เชิญไปฆ่าทัพเมืองจางหนี่
 สองท่นออไรให้พ่อไปได้
 ลักก็บ่พ่อจะมาล่าว¹

หรือ

ถึกถึกเทอ
 อีเมียสองแม่
 อีถึกอีเถ
 ไปไถนาตอน

ไปไถนาลิกให้ย่อแย
 ไปไถนาตอน
 นอนนอถือน
 สองท่อนเทียมเทียมกัน

หรือ

กรรมเทอ
 บายกึ่งบายปลาเราอย่าทำ
 ถ้าตัวน้องหลงเกิด
 ขอพบพี่ชายกายภาคหน้า

กรรมกรรม
 ขอพบพี่ชายกายภาคหน้า
 ขอให้กำเนิดในยอดฟ้า
 ถ้าน้องร่วมฟ้าหวัน²

¹ มาล่าว - มาอีก

² หวัน - ตะวัน

หรือ

เดิมทีเธอ
 ชั้นซี¹ให้นางโฉมปราง
 ลูกรักอัศวรถเจ้าพ่ออา
 นวลนางเจ้าโฉมสุริย์จันทร์

สั่งให้พระภูมีไปจับช้าง
 นวลนางเจ้าโฉมสุริย์จันทร์
 แบ่งเมืองพาราไม่เท่ากัน
 พระยารักอาชรรม์เอ็น²

หรือ

รักนุชเทอ
 เหมือนเจ้าอุณรุทรักอุษา
 พระศรีสุนทรทรงคักดีรักโนรา
 ทำหรือ³นางเนื้อเย็นจะเห็นใจ

สิ้นสุดที่รักเจ้าหนักหนา
 เหมือนสีดาร์กพระรามไม่คลายใจ
 เหมือนส่วนตัวของข้ารักหน้าเ
 ทกใส่⁴ว่าพี่รักคนอื่น

หรือ

อีเถ้าเทอ
 หยิบหนู้⁵หยิบนี้มาใส่ถาด
 รีดรินมาให้เขาตัด
 อีเถ้าสามารถอยากลูกเขย

อีเถ้าสามารถ⁶
 อีเถ้าสามารถอยากลูกเขย
 หมั่นหนัก⁷เข้าแล้วอีเถ้าเอย
 ที่นี้ไม่เคยอยาก

หรือ

พี่ชายรักน้องเทอ
 แหวนทองปนนาถ
 แหวนทองของพี่ที่ให้
 น้องไม่ทนายใส่

พี่ตีแหวนทองเอามาฝาก
 พี่ฝากมาแล้วน้องไม่ใส่
 น้องห่อเอาไว้ใต้ผ้าใบ
 ไม่ไหว⁸ตอบแทนพี่

¹ ชั้นซี - สัญญา,ตกลง

² เอ็น - อื่น

³ ทำหรือ - ทำอย่างไร

⁴ ทกใส่ - ใส่ร้าย

⁵ สามารถ - ร้ายกาจ

⁶ หนู้ - นั้น

⁷ หนัก - ถนัด

⁸ ไม้ไหว - ไม่มีอะไร

3. การกำหนดจำนวนคำในวรรค

เพลงชาน้องแต่ละบทมีจำนวนคำในวรรคแตกต่างกันออกไป แต่ก็ยังคงลักษณะการสัมผัสที่เป็นเอกลักษณ์ร่วมกัน จากการวิเคราะห์การกำหนดจำนวนคำในวรรคของเพลงชาน้อง อาจแบ่งออกได้เป็น 3 ลักษณะ ดังนี้

- 3.1 เพลงชาน้องที่มีวรรคละ 4 - 5 คำ
- 3.2 เพลงชาน้องที่มีวรรคละ 7 - 8 คำ
- 3.3 เพลงชาน้องที่มีวรรคละ 4 - 8 หรือ 9 คำ

3.1 เพลงชาน้องบทที่มีวรรคละ 4 - 5 คำ

ตัวอย่างเพลงชาน้องที่มีวรรคละ 4 คำ

นอนวันเหอ	นอน/ฝัน/เห็น/ทลาก
ฝัน/เห็น/ยา/นาค	เปิด/ปาก/ดู/เมือง
ฝัน/เห็น/แก้ว/ข้า	เข/ม้า/ทรง/เครื่อง
เปิด/ปาก/ดู/เมือง	ทรง/เครื่อง/ดอก/ไม้/ไหว

หรือ

ขวัญอ่อนเหอ	นอน/ให้/เป็น/สุข
แม่/ไม่/มา/ปลุก	อย่า/ลุก/รบ/กวน
ฟูก/หมอน/แม่/ตั้ง	รอง/หลัง/นิ่ม/นวล
อย่า/ลุก/รบ/กวน	ขวัญ/อ่อน/เจ้า/นอน

ตัวอย่างเพลงชาน้องที่มีวรรคละ 5 คำ

ลูกพร้าวเหอ	ลูก/พร้าว/รอก/มัน/เจาะ
ข้าง/หญิง/เกิด/ปี/เถาะ	ข้าง/ชาย/เกิด/ปี/ขาล
ข้าง/หญิง/ยาม/รู้/นั่ง	ข้าง/ชาย/ซึ่ง/รู้/กลาง
ปี/เถาะ/กับ/ปี/ขาล	นาน/นาน/ค่อย/พบ/กัน

หรือ

คือห้องเทอ	ห้อง/คือ/ต้น/ม่วง/ครวน
ลูก/สุก/แดง/ทั้ง/สวน	มี/งู/ร้าย/เลื้อ/ร้าย
ใคร/ใคร/เข้าไป/เก็บ	ผัก/ถั่ว/ตอก/ดอก/ไม้
มี/งู/ร้าย/เลื้อ/ร้าย	อยู่/ใต้/ต้น/ม่วง/ครวน/สุก

ตัวอย่างเพลงฆาน้องที่มีวรรคละ 4 หรือ 5 คำ

คือห้องเทอ	คือ/พร้าว/นา/พิ/เก
ต้น/เดียว/โน/เน	อยู่/กลาง/เล/ซี/ผึ้ง
ฝน/ตก/ไม่/ต้อง	ฟ้า/ร้อง/ก็/ไม่/ถึง
อยู่/กลาง/เล/ซี/ผึ้ง	ไป/ถึง/แต่/ผู้/มี/บุญ

หรือ

ลี้มม่วงคันเทอ	ต้น/ลี้ม/ม่วง/คัน
สาว/สาว/ทุก/วัน	คัน/เหมือน/ถูก/แม่/หิด
ถ้า/ถูก/ได้/เป็น/ชาย	ทำ/เสีย/ให้/สิ้น/ฤทธิ์
คัน/เหมือน/ถูก/แม่/หิด	หิด/ตัว/ถูก/ยี้/เสีย

3.2 เพลงฆาน้องบทที่มีวรรคละ 7 - 8 คำ

ตัวอย่าง เช่น

ลมพัดเทอ	พัด/มา/รวย/รวย/ฉาย/ทาง/ตก
น้อง/แค้น/เหลือ/แค้น/ด้วย/พี่/ยา	ไม่ได้/ไป/แก้/วา/จา/กับ/พี่/ชาย
น้อง/แค้น/เหลือ/แค้น/เมื่อ/คราว/นี้	สัก/สอง/สาม/ปี/ยังไม่/หาย
น้อง/ไม่/เป็น/น้อย/ของ/พี่/ชาย	เชื่อ/ปาก/น้อง/ไว้

หรือ

หมากอ่อนเทอ	ผ่าหน้า/แล่น/ล่อง/ใน/คลอง/ใน
รู้/ข่าว/ว่า/พี/มี/เมีย/ใหม่	หน้า/โย/ไม่/ควร/จะ/ทิ้ง/สา
ข้าง/แล่น/เข้า/มา/อย่า/ยุ่ง/ทาง	ไม่/ใช่/ที่/ทาง/นาง/กาน/ดา
หน้า/โย/ไม่/ควร/จะ/ทิ้ง/สา	พลาญ/ทอง/ทวย/บ้า/หลบ/เข้า/โรง/เอง

3.3 เพลงขาน้องบทที่มีวรรคละ 4 - 8 หรือ 9 คำ

ตัวอย่าง เช่น

ลูกสาวเทอ	ลูก/สาว/ชาว/โรง/ตรวน
ทา/แบ่ง/หน้า/นวล	ดีอ/จุ่น/พุง/ป่อง
ออก/ไป/นอก/ชาน	โก้ง/โค้ง/เลือก/สาร/นม/ยาน/ถึง/ดื่อง
ดีอ/จุ่น/พุง/ป่อง	ลูก/สาว/ชาว/โรง/ตรวน

หรือ

เข้าไปในสวนเทอ	หน้า/แหล้ม/แจ่ม/นวล/เหมือน/ลั่น/หัด
เข้าไป/ชม/ผัก/หม/หัด	แตก/กึ่ง/ใบ/ลัด/พืง/ผลัด/ใบ
เข้าไป/ชม/ผัก/ซี/ลอม	ลูก/เชื้อ/หัว/หอม/งาม/สุก/ใส
ผัก/กาด/ลาด/ใบ	บาน/อยู่/ที่/ใน/สวน

การกำหนดจำนวนคำในวรรคของเพลงขาน้องที่แตกต่างกันนี้ ถึงแม้ว่าจะมีวรรคละ 4 - 5 คำบ้าง 7 - 8 คำบ้าง และ 4 - 8 หรือ 9 คำบ้าง แต่ก็ได้จังหวะจะโคนพอเหมาะพอดี

4. การซ้ำข้อความ

การซ้ำข้อความ เป็นกลวิธีหนึ่งในการแต่งเพลงขาน้อง ซึ่งนอกจากจะเป็นการเน้นให้
ความหมายอันเป็นสาระที่สื่อผ่านบทเพลงมีความกระชับชัดเจนแล้ว ยังเป็นกลวิธีในการสร้าง
ความเข้มข้นทางอารมณ์ให้บทเพลงมีความไพเราะงดงามอีกด้วย การซ้ำข้อความในเพลงขาน้อง
วิเคราะห์ได้ 5 ลักษณะ ดังนี้

- 4.1 การซ้ำข้อความวรรคหลังบาทที่ 2 กับวรรคหน้าบาทที่ 4
 4.2 การซ้ำข้อความวรรคหน้าบาทที่ 2 กับวรรคหลังบาทที่ 4
 4.3 การซ้ำข้อความวรรคหน้าบาทที่ 3 กับวรรคหลังบาทที่ 4
 4.4 การซ้ำข้อความวรรคหลังบาทที่ 3 กับวรรคหลังบาทที่ 4
 4.5 การซ้ำข้อความวรรคหลังบาทที่ 1 กับวรรคหลังบาทที่ 4

4.1 การซ้ำข้อความวรรคหลังบาทที่ 2 กับวรรคหน้าบาทที่ 4

การซ้ำข้อความเช่นนี้เป็นการซ้ำข้อความตามรูปแบบปกติ ซึ่งมีอยู่จำนวนมาก เช่น

น้องนอนเหอ	สายหมอน ¹ บัวครึ่ง
ผุดขึ้นยั้งยั้ง	ว่ายน้ำบังใบ
โอ้ให้พระเจ้า	ดูแสงพระทัย
ว่ายน้ำบังใบ	แลแสงพระทัยแจ้ง

หรือ

ลูกสาวเหอ	ลูกสาวบ้านออก
หม่มผ้าพุดดอก	อย่าเดินแดงคอ
เดินให้ตรงตรง	พรั่งนี้พี่คงมาขอ
อย่าเดินแดงคอ	ขอเล่นสักวันเดียว

4.2 การซ้ำข้อความวรรคหน้าบาทที่ 2 กับวรรคหลังบาทที่ 4

ตัวอย่าง

จำปาเหอ	หักลอยมาหิ้งกึ่ง
ผุดขึ้นที่ชายหลัง	ล่อพริ้มพริ้มพรายพราย
นู้ ² ไทรละเหวอน้อง	จำปาล่องลอยเหวอชาย
ล่อพริ้มพริ้มพรายพราย	ผุดขึ้นที่ชายหลัง

¹ สายหมอน - สายสมร

² นู้ - นั้น

หรือ

ต้นท่อนเทอ	ต้นท่อนใหญ่
<u>รักกันแต่ในใจ</u>	ไม่ที่ใช้ใครไปขอให้
ตัวพี่เป็นไม้ขง	ตัวน้องผมท้อเป็นดอกไม้
ไม่ที่ใช้ใครไปขอให้	<u>รักกันแต่ในใจ</u>

4.3 การซ้ำข้อความวรรคหน้าบทที่ 3 กับวรรคหลังบทที่ 4

ตัวอย่าง

ฟ้าโหมเทอ	ชื่อย่านต้นฟ้าโหม
ขึ้นโหมมาโรมโรม	ยอดเสาเรือสาเหร์
<u>อดสำห่ม่วงน้อง</u>	ทวางดอกบัวทองน้องจะเคล ¹
ยอดเสาเรือสาเหร์	<u>อดสำห่ม่วงน้อง</u>

หรือ

เดือนดาวเทอ	แวรวาวเสี่ยสิ้นทั้งท้องฟ้า
ดาวเข็ดดาวเหรา	ดาวแอกแพกฟ้าทั้งดาวไถ
<u>ดาวไทรมาพวยพุ่ง</u>	ดาวเทอมันรุ่งอยู่สี่ไส
ดาวแอกแพกฟ้าทั้งดาวไถ	<u>ดาวไทรมาพวยพุ่ง</u>

4.4 การซ้ำข้อความวรรคหลังบทที่ 3 กับวรรคหลังบทที่ 4

ตัวอย่าง

ต้นเทอ	ต้นยาหนด
หุงข้าวไปวัด	ขันชีกับหลวง
ลือกอกต้นเทอ	ลือกไม่หลวง
<u>ขันชีกับหลวง</u>	ลือกไม่หลวงต้น

¹ เคล - คลี

หรือ

ไก่แจ้เหอ	ฟักแม่ไก่ลาย
ตัวหนึ่งไว้ขาย	ตัวลายแลกเหล้า
ยังตัวหนึ่งเหลย ¹	ลายดอกดอกพรวน
ตัวลายแลกเหล้า	ลายดอกดอกพรวนหวาน

เนื่องจากการซ้ำข้อความในลักษณะเช่นนี้เป็นการซ้ำข้อความวรรคหลังบาทที่ 3 กับวรรคหลังบาทที่ 4 ซึ่งเป็นวรรคสุดท้าย ดังนั้น จึงปรากฏว่ามีคำเพิ่มขึ้นอีกซึ่งทำให้บทเพลงจบอย่างมีจังหวะได้ความไพเราะยิ่งขึ้น

4.5 การซ้ำข้อความวรรคหลังบาทที่ 1 กับวรรคหลังบาทที่ 4

ตัวอย่าง

ลูกสาวเหอ	ลูกสาวชาววัดเวียด
นุ่งผ้าเม็ดละเอียด	ลงนั่งพายเรือแข่ง
น้ำจืดขึ้นถูกผ้า	ชายหน้าพวกเพื่อนแรง
ลงนั่งพายเรือแข่ง	ลูกสาวชาววัดเวียด

หรือ

ลูกสาวเหอ	ลูกสาวบ้านนี้
ตัวดำบู๊ ²	ไม่ที่สักเม็ด
ยังอยู่ที่ตหนึ่ง	ไว้ทำเหยื่อเบ็ด
ไม่ที่สักเม็ด	ลูกสาวชาวบ้านนี้

¹ เหลย - อีก

² บู๊ - ดำปี

ประเภทของเพลงชาनोंง

เพลงชาनोंงเป็นบทเพลงที่มีเนื้อหาหลากหลาย ซึ่งวิเคราะห์ตามลักษณะของเนื้อหาได้

ดังนี้

1. ขนบธรรมเนียมประเพณี
2. เนื้อร้องเสียดสีบุคคล สังคม หรือสะท้อนภาพสังคม
3. วรรณคดีและวรรณกรรมท้องถิ่น
4. ความรักของหนุ่มสาว
5. หลักธรรมคำสอน คติเตือนใจ
6. บ้านเมือง ภูมิประเทศและเหตุการณ์
7. เนื้อร้องบอกข้อล้อเลียนในชีวิตของชาวบ้าน

1. ขนบธรรมเนียมประเพณี

เพลงชาनोंงประเภทนี้มีเนื้อหาแสดงให้เห็นถึงประเพณี วัฒนธรรม ความเชื่อ และค่านิยมต่าง ๆ ทั้งการแสดงออกโดยตรงและโดยอ้อม เช่น การตัดกบฏ การบวช การแต่งงาน การลากพระ การแข่งเรือ เป็นต้น

ตัวอย่าง

ตื่นเช้าเทอ	พระท่านมายืนบวช
คดข้าวขันใส่ถาด	พร้อมทั้งข้าวบาตรและข้าวบิณฑ์
กรวดน้ำอธิษฐาน	ให้รูปหงส์นงคราญเขาได้ยืน
พร้อมทั้งข้าวบาตรและข้าวบิณฑ์	เชิญกินเถิดขุนหัว

กล่าวถึงการตัดกบฏ ดังที่ว่า "พระท่านมายืนบวช" การยืนบวช ก็คือการบิณฑบาตนั่นเอง

หรือ

นอนเถิดเจ้านอน	นอนให้หลับดี
แม่เชื้อ ¹ หังลี	มาช่วยพิทักษ์รักษา
อาบน้ำป้อนข้าว	รักษาเจ้าทุกเวลา
มาช่วยพิทักษ์รักษา	เด็กอ่อนนอนในเปล

กล่าวถึงความเชื่อเกี่ยวกับเวทดาประจำตัวทารก ดังที่ว่า "แม่เชื้อหังลี มาช่วยพิทักษ์รักษา" แม่เชื้อหังลี ได้แก่ ผุด ผัด ผุด พัดณ์ ซึ่งนับถือว่าเป็นเวทดาประจำตัวที่คอยคุ้มกันให้ทารกมีความสุข

หรือ

น้องนอนเหอ	พี่ไปบ้านหัวนอนสักเดียว
ไปเชื้อสารเหนียว	มาแทงตัมลากพระ
ถูกถูกแพงแพง	อีแดงไม่ละ
แทงตัมลากพระ	ให้หนูกลักราวเดียว

กล่าวถึงประเพณีลากพระ ดังที่ว่า "แทงตัมลากพระ" ตัม เป็นขนมที่ทำด้วยข้าวเหนียวผสมน้ำกะทิ ห่อด้วยใบป้อ และตัมให้สุก เป็นขนมที่มักจะทำกันในเทศกาลลากพระ

หรือ

โก่ข้าวเหอ	มาเกาะราวแขง
ขันหมากพีเณรแดง	โหนดหัวโหนดคอ
โหนดขันหมากไหว	โหนดขันหมากขอ
โหนดหัวโหนดคอ	ขันหมากพีเณรแดง

กล่าวถึงการจัดขันหมาก เพื่อใช้ในการทำพิธีขอผู้หญิงแต่งงาน ดังที่ว่า "โหนดขันหมากไหว โหนดขันหมากขอ"

¹ แม่เชื้อ - แม่เชื้อ หมายถึงเวทดาประจำตัวทารก 4 องค์ ได้แก่ ผุด ผัด ผุด พัดณ์

หรือ

ขึ้นไปบนคานเหอ	ไปเสนางนวลเขากิม ¹ แปง
ทิมทอดหนม ² แห้ง	ขอเมียให้นำเณรพรหม
แกงสากและแกงโสก	แกงลูกชีพ้าตามป่าห่ม ³
ขอเมียให้นำเณรพรหม	ป่าห่มหัวนอนบ้าน

กล่าวถึงการเตรียมตัวไปสู่ขอผู้หญิงแต่งงาน ดังที่ว่า "ทิมทอดหนมแห้ง ขอเมียให้นำเณรพรหม" การขอเมีย ก็คือการสู่ขอผู้หญิงแต่งงานนั่นเอง

หรือ

นางแม่เหอ	เลี้ยงลูกมารักชายาก
พอลูกตกฟาก	บน ⁴ ควายเขาทอง
เดือนเส ⁵ เดือนห้า	โนรามากแก้เหมลย ⁶ น่อง
บนควายเขาทอง	ให้ช่วยชีวิตลูก

แสดงให้เห็นถึงความเชื่อในการแก้บน ดังที่ว่า "เดือนเสเดือนห้า โนรามากแก้เหมลย น่อง" การแก้เหมลย ก็คือการแก้บนนั่นเอง

2. เนื้อร้องเสียดสีบุคคล สังคม หรือสะท้อนภาพสังคม

เพลงชาติน้องประเภทนี้มีเนื้อหาเสียดสีสังคมในด้านที่อัปลักษณ์หรือไม่ดี มักจะไม่ค่อยถ่ายทอดให้เด็กนำไปร้อง ทั้งนี้เพราะนอกจากบทเพลงจะมีการใช้คำที่รุนแรงแล้ว เนื้อหาของบทเพลงก็ยังเป็นประสบการณ์ที่ลึกซึ้งเกินไปสำหรับเด็กด้วย

¹ ทิม, - ต่า

² หนม - ชนม

³ ป่าห่ม - ผักโหม, ผักขม

⁴ บน - บนบาน

⁵ เส - สี่

⁶ แก้เหมลย - แก้บน

ตัวอย่าง

ส้มแป้นเทอ	ส้มแป้นหัวจุก
อยู่วัดไม่หนัก	ถือออกมาหาเมีย
ผ้าแดงวรีแดง	มึงเอาไปไหนเสีย
ถือออกมาหาเมีย	เสียส้มแม่ยิ้มผ้า

กล่าวเสียดสีพระภิกษุที่ถือออกมาแต่งงาน ดังที่ว่า "อยู่วัดไม่หนัก ถือออกมาหาเมีย" ถือออกมาหาเมีย ก็คือการถือจากบวชออกมาแต่งงานนั่นเอง

หรือ

ต้นพร้าวเทอ	ต้นพร้าวทางเอน
ผ้าขาวเป็นฉนร	นำสาวเข้าห้อง
ถือเขียน ¹ ถือฉัตร	ถือพัดดำมทอง
นำสาวเข้าห้อง	ไซ ² ที่ใจน้องผันแปร

กล่าวเสียดสีพระภิกษุที่มีความสัมพันธ์กับผู้หญิง ดังที่ว่า "ผ้าขาวเป็นฉนร นำสาวเข้าห้อง"

หรือ

หมากอ่อนเทอ	หย่อนลายหยวบหยวบ
ผ้าตายไม่ทันถึงขวบ	ควบชู้เข้านอน
ควบทั้งหมากสุก	ควบทั้งหมากอ่อน
ควบชู้เข้านอน	หมากอ่อนหย่อนลายหยวบ

กล่าวเสียดสีผู้หญิงที่มีชู้ภายหลังที่สามีเพิ่งเสียชีวิต ดังที่ว่า "ผ้าตายไม่ทันถึงขวบ ควบชู้เข้านอน"

¹ วร - จีวร

² เขียน - ภาชนะที่ใช้สำหรับใส่หมากพดู

³ ไซ - ทำไม้

หรือ

น้ำไหลเทอ	ไหลมาเข้าถ้ำ
ไอ้เฒ่าอวดอ้าง	จะเลี้ยงเมียสาว
ไม่ก้มแลดู	ไอ้เฒ่าหัวงูมันทำป่าว
อวดอ้างจะเลี้ยงเมียสาว	ไอ้เฒ่าหัวงู

กล่าวเสียดสีชายแกลมีเมียสาว ดังที่ว่า "ไอ้เฒ่าอวดอ้าง จะเลี้ยงเมียสาว"

หรือ

บ้านนี้เทอ	มีต้นผักกาด
อีเฒ่านั่นมันสามารถ	ชิงเอาผักเขา
นางเมียร้องด่า	ทำตาเพราเพรา
ชิงเอาผักเขา	ดอกทองหน้าเหมือนทางหลวง

กล่าวเสียดสีผู้หญิงที่แย่งสามีคนอื่น ดังที่ว่า "อีเฒ่านั่นมันสามารถ ชิงเอาผักเขา"

หรือ

แม่ไก่เทอ	ไซ้ที่ชายรั้ว
ร้องเรียกแม่ผ้า	อีหล่อนเสียเคย ¹
จะตั้งทอยตั้ง	ที่นี้อีได้กับลูกเขย
อีหล่อนเสียเคย	ลูกเขยเพิ่งมาใหม่

กล่าวเสียดสีแม่ยายที่ได้เสียกันกับลูกเขย ดังที่ว่า "อีหล่อนเสียเคย ลูกเขยเพิ่งมาใหม่"

3. วรรณคดีและวรรณกรรมท้องถิ่น

เพลงชาनोंงประเภทนี้มีเนื้อความแสดงให้เห็นถึงวรรณคดีและวรรณกรรมท้องถิ่นที่นิยมแพร่หลาย ซึ่งนอกจากจะสะท้อนให้เห็นว่าวรรณคดีมีอิทธิพลต่อเพลงชาनोंงแล้ว ยังสะท้อนให้เห็นว่าวรรณคดีซึ่งเป็นศิลปะแขนงหนึ่งมีคุณค่าและมีความสำคัญต่อชีวิตด้วย

¹ เสียเคย - เสียตัว

ตัวอย่าง เช่น

นางโนราเหอ	บินจรร่อนมาหาผัวขี้ขี้
เชิญอยู่ไปเกิดพระทรงธรรม	เอววัลย์เชิญอยู่ไปเกิดหนา
เมียต้องโทษใหญ่	สุดใจเสียแล้วแก้วขอลา
สุชนหัวผ้า	ยกตามโนราไป

กล่าวถึงเรื่องพระสุชน มโนราห์ ตอนที่พระสุชนติดตามนางมโนราห์ หรือ

นางเมรีเหอ	เสียทีที่เข้าไปชมสวน
พระรถตามตีและตามถ้วน	ถามนางหน้านวลทุกสิ่งอัน
ลูกม่วงรู้ท้าวลูกนารู้ไห้	บอกพี่ให้รู้ทุกสิ่งสรรพ
ถามน้องหน้านวลทุกสิ่งอัน	เมรีเอววัลย์สิ่งไรไม่พรางผ้า

กล่าวถึงพระรถ นางเมรี ตอนที่พระรถซักถามนางเมรี หรือ

เจ้าสังข์เหอ	เจ้าสังข์
นำเกลียดหน้าซัง	เจ้าสังข์อยู่ในคราบเงาะ
เพื่อนเขาเดินดิน	เจ้าสังข์เนื้อนิลถือไม้เท้าเหาะ
เจ้าสังข์อยู่ในคราบเงาะ	เหาะหานางรดหนา

กล่าวถึงเรื่องสังข์ทองตอนที่พระสังข์สวมชุดเงาะหนีนางพันธุรัตและได้พบกับนางรจนา หรือ

กากีเหอ	มานี่พี่ขอถาม
ครุฑพานางโอมงาม	ไปไว้เกาะแก้วเมืองฉิมพลี
พญาครุฑพาน้องไป	ทำไทรจ้ำมั่งนางกากี
ไปไว้เกาะแก้วเมืองฉิมพลี	ตัวพี่ไมโทษเลย

กล่าวถึงเรื่องราวของนางกากีตอนที่ถูกครุฑลักพาไป

1 อีก - ไล่

หรือ

คือน้องเทอ	คือนางมัทรี
มีลูกสองศรี	ชื่อเจ้าชालีกำณฑหา
เมื่อพ่อประทอนให้ชูชก	นำตาน้องตกลงอาบหน้า
สงสารเจ้าชालีและกำณฑหา	เมื่อชูชกมัดพาไป

กล่าวถึงเรื่องพระเสลันดร ตอนที่พระเวสสันดรประทอนกำณฑหาและชालีให้แก่ชูชกและพระนางมัทรีเสียใจ

หรือ

คือน้องเทอ	คือน้องนางคารี
ถูกทูปถูกตี	เพราะศรีวิรวงค์
เขาพาไปถาม	นางงามเจ้าตามไปส่ง
เพราะศรีวิรวงค์	คู่สร้างสมภวกัน

กล่าวถึงเรื่องคารี ตอนที่นางคารีถูกทูปตี

หรือ

ลมพัดเทอ	พัดมาไวไว
สงสารพระอภัย	ไปเมืองลังกา
ถูกเหน ¹ เล่ห์กล	ถูกมนต์วัลลา ²
พระอภัยใจกล้า	ติดตามวัลลาไป

กล่าวถึงพระอภัยมณีที่หลงเสน่ห์นางละเวงจนตามไปเมืองลังกา

¹ เหน้ - เสน่ห์

² วัลลา - นางละเวง

4. ความรักของหนุ่มสาว

เพลงชาน้องประเภทนี้มีเนื้อความแสดงให้เห็นถึงความรัก การเกี้ยวพาราสี และการเยาะเย้ยเสียดสีอันเนื่องมาจากความรักและเรื่องในทำนองชู้สาว ซึ่งมีอยู่มากกว่าเนื้อร้องประเภทอื่น ๆ สะท้อนให้เห็นว่าความรักและเรื่องที่เกี่ยวข้องกับความรักนั้นเป็นสิ่งที่แนบแน่นกับธรรมชาติของมนุษย์ และเป็นพลังอย่างหนึ่งที่เร้าเร้าและกระตุ้นให้มนุษย์สร้างศิลปะออกมา

ตัวอย่าง เช่น

ทวันเที่ยงเหอ	พาเจ้าผมเรียงไปเล่นเขาดิรี
นางนกแขกเต้าเคล้ากันดี	เหมือนน้องกับพี่ชวนกันเซย
นกบินหลาสาธิตกาแก้ว	พี่มาถึงแล้วนะน้องเหย
เหมือนน้องกับพี่ชวนกันเซย	เคล้าคู่อยู่เดี่ยวตาย

เนื้อความกล่าวถึงการแสดงความรัก โดยใช้อาการของนก ดังที่ว่า "นางนกแขกเต้าเคล้ากันดี เหมือนน้องกับพี่ชวนกันเซย" หรือ "นกบินหลาสาธิตกาแก้ว พี่มาถึงแล้วนะน้องเหย" หรือ

ฝนตกเหอ	ตกมาสุ่มสุ่ม
แขนงไม้กอหนุ่ม	แตกพุ่มกลางกอ
ถ้าพี่เป็นช้าง	จะเข้าไปรังเอาสักหน่อ
แตกพุ่มกลางกอ	สองหน่อเทียมเทียมกัน

เนื้อความเกี้ยวพาราสี โดยใช้ "หน่อไม้" แทนผู้หญิง และ "ช้าง" แทนผู้ชาย เป็นสัญลักษณ์แสดงการเกี้ยวพาราสี

หรือ

ตกเบ็ดเหอ	ตกลงสองคัน
ปลาตอดพร้อมกัน	ไม่รู้จะยักคันไหนดี
ยักข้างบางหย่ง	บางพังเสียที
ไม่รู้จะยักคันไหนดี	เสียทีทั้งสองฝ่าย

¹ บินหลา - นกนางแอ่น

กล่าวถึงการเกี่ยวผู้หญิง โดยใช้การ “ตกเบ็ด” เป็นสัญลักษณ์แสดงการเกี่ยวพาราสี หรือ

ปลูกรักเหอ	ปลูกรั้ววันเสาร์
ข้างโคนรักเรา	ข้างปลายรักคนเอน
เด็ดยอดคให้หุด	ตักน้ำมารดให้เซ็น ¹
ข้างปลายไปรักคนเอน	เสียดายเราพุนดิน

กล่าวถึงความผิดหวังในความรัก เพราะฝ่ายหนึ่งไปมีรักใหม่ ดังที่ว่า “ข้างโคนรักเรา
ข้างปลายรักคนเอน”

หรือ

บ้านนี้เหอ	มีดินทนนท้ง
ลูกเมียชายยัง	อย่ามาห้องน้องเสียพ่อบุญอ่อน
ลูกรักของน้องมีเต็มตัก	เมียรักชายยังเป็นคู่นอน
อย่ามาห้องน้องเสียพ่อบุญอ่อน	เมื่อก่อนชายยังอยู่

กล่าวถึงการประพาสติดประเพณีเกี่ยวกับความรัก

หรือ

ไปเหนือเหอ	ซื้อลูกเขือลูกลำ
ผูกรักกับชาวลำป่า	ทำสิ่งทุกขสิ่งแค้น
ผูกรักกับชาวท่า	ปานี้ ² ได้กินน้ำผึ้งแวง
ทำสิ่งทุกขสิ่งแค้น	ทำให้น้องแค้นใจ

กล่าวถึงความผิดหวังในความรัก เพราะรักคนที่ไม่จริงใจ

5. หลักกรรม คำสอน คติเตือนใจ

เพลงชาनोंงประเภทนี้มีเนื้อความแสดงให้เห็นถึงหลักกรรม คำสอน และคติเตือนใจ เป็นประสบการณ์ชีวิต ผู้รับสามารถนำไปประยุกต์ใช้ในการดำเนินชีวิตได้เป็นอย่างดี

¹ เซ็น - ซัน

² ปานี้ - ปานนี้

ตัวอย่าง เช่น

คือน้องเหอ	คือพรวรรณาพิโก
ต้นเตี้ยโนเน ¹	อยู่กลางเล ² ซี้ผึ้ง
ฝนตกก็ไม่ต้อง	ฟ้าร้องก็ไม่ถึง
อยู่กลางเลซี้ผึ้ง	ไปถึงแต่ผู้มีบุญ

เนื้อความแสดงให้เห็นถึงคุณค่าของธรรมชั้นสูงสุด โดยอาศัยการตีความสัญลักษณ์ต่าง ๆ ที่เป็นองค์ประกอบของบทเพลง กล่าวคือ “มะพรวรรณาพิโก” เป็นสัญลักษณ์แทนนิพพาน “ฝน ฟ้า” แทนกิเลสตัณหาหรือเครื่องเศร้าหมองทั้งหลาย “ทะเลซี้ผึ้ง” แทนวัฏสงสารนั่นเอง (วันเนา ฐิติน, 2525 : 63)

หรือ

พี่ชายเหอ	อย่าหมายดอกไม้ป่า
นานไปเบื้องหน้า	ดอกไม้จะมีเจ้าของ
หยิกเล็บหมายมือ	แน่แท้หรือแม่รูปทอง
ดอกไม้จะมีเจ้าของ	พระทองเขาจะมีอยู่

เนื้อความให้คิดเตือนใจว่าอย่าหมายปกป้องผู้หญิงไว้โดยไม่รับจับจองเป็นเจ้าของ เพราะผู้หญิงย่อมมีผู้ชายอื่นหมายปองอยู่แล้ว

หรือ

พี่ชายเหอ	อย่าหมายดอกไม้ไว้ในป่า
พี่อย่าหมายโหนดไว้กลางนา	อย่าหมายพระไว้ในวิหารทอง
พี่เหอพี่ชาย	พี่อย่าหมายควายไว้ในหนอง
อย่าหมายพระไว้ในวิหารทอง	เจ้าของเขามีอยู่

เนื้อความให้คิดเตือนใจว่าอย่าหมายปองสิ่งที่มีเจ้าของอยู่แล้ว

1 โเนเน - โต้เต

2 เล - ทะเล

3 งม - โง่งม

หรือ

คือน้องเหอ	คือน้องม่วงคล้า
สุกแดงทั้งป่า	เจ้าพระยามดแดง
เชิญถอยไปเถิดเจ้า	อย่ามาเฝ้าให้เหนื่อยแรง
เจ้าพระยามดแดง	เฝ้าแฝงใต้โคนม่วง

เนื้อความให้คิดสอใจว่าอย่าห่วงแทนในสิ่งที่ไม่มีประโยชน์แก่ตนเอง

หรือ

ลำพงเหอ	ลำพงกาทลัก
ใครเป็นแม่ชัก	ชักให้เป็นเพลง
ชักไปชักมา	เข้าหว่างขาเอง
ชักให้เป็นเพลง	ลักเลง ¹ ฟังมาใหม่

ให้คิดสอใจแก่ผู้หญิงที่เป็นแม่สื่อแม่ชักว่าการชักจูงผู้ชายให้ผู้หญิงอื่นนั้น ในที่สุด อาจเป็นการชักจูงเข้าหาตัวเองก็ได้

หรือ

โหนดโหม ² เหอ	ราโทหน้าแว่น
ปาวน้อยหัวแหวน	เล่นนกชนไก่
พระยายมเขาร้องถาม	ว่าโถมงามเขาเล่นไทร
เล่นนกชนไก่	ต่อไปอย่าควรเล่น

ให้คิดเตือนใจว่าการ"เล่นนกชนไก่" เป็นการสร้างบาป เพราะนอกจากสังคมตำหนิติเตียนแล้ว ยังอาจนำความหายนะมาสู่ผู้เล่นได้

¹ ลักเลง - นักเลง

² โหม - หมู, พวก

หรือ

หมากอ่อนเทอ	ผ่านน้ำเส้นร่องในคลองใน
รู้ข่าวว่ามีเมียใหม่	หน้าใยไม่ควรจะทิ้งสา ¹
ข้างเส้นอย่ายุ่งทาง	ไม่ใช่ที่ทางนางกานดา
หน้าใยไม่ควรจะทิ้งสา	พลายทองหายบ้างหลบ ² เข้าโรงเอง

ให้คิดเตือนใจแก่ภรรยาที่สามีกำลังหลงผู้หญิงอื่นว่าอย่าเพิ่งขัดขวาง ควรรอให้เวลาผ่านไปสักระยะหนึ่งก่อน เมื่อสามีได้สติแล้วก็ค่อยพูดจากัน

6. บ้านเมือง ภูมิประเทศและเหตุการณ์

เพลงชาล้องประเภทนี้ แฝงความภูมิใจในภูมิประเทศ บ้านเมืองและกิจการเกี่ยวกับวิถีชีวิตในยุคก่อน เช่น จังหวัดที่มีภูมิประเทศที่สวยงาม มีโบราณสถานโบราณวัตถุ การเดินทางทางเรือ การทำศึกสงคราม เป็นต้น

ตัวอย่าง เช่น

ไปคอนเทอ	ไปแลพระนอนพระนั่ง
พระพิงเสาดั่ง	หลังคามุงเบื้อง
เข้าไปในห้อง	ไปแลพระทองเขาทรงเครื่อง
หลังคามุงเบื้อง	ทรงเครื่องแวววาวตา

กล่าวถึงโบราณวัตถุ คือ "พระนอนพระนั่ง" ซึ่งเป็นพระพุทธรูปปางไสยาสน์ที่ประดิษฐานอยู่ ณ วัดพระมหาธาตุวรมหาวิหาร พระพุทธรูปนี้เป็นสัญลักษณ์ทางพุทธศาสนาที่ชาวจังหวัดนครศรีธรรมราชและชาวพุทธทั่วไปกราบไหว้บูชา

หรือ

ไปตรางเทอ	น้องสั่งลักคำพ่อคือवाद
ซื้อถ้วยซื้อถาด	ซื้อโต๊ะแม่ขัน
ขอสั่งลักคำพ่อใจดี	ซื้อหิวมาให้น้องลักอัน
ซื้อร่มคันสั้น	ฝากน้องลักคันเดียว

¹ หิงสา - รัชยา

² หลบ - กลับ

กล่าวถึงจังหวัดตรัง ซึ่งน่าจะแสดงให้เห็นว่าจังหวัดตรังในอดีตนั้นมีความเจริญทางการค้าขายมาก

หรือ

เรือใหญ่เหอ	ชักใบแล่นล่องในวันหัส ¹
เห็นหัวเขาแดงอยู่แจ่งซัด	พระพายชายพัดมาไรโร
หัวเรือจำเพาะเข้าเกาะหนู	เห็นปลายลำพูลและเขาใหญ่
พระพายชายพัดมาไรโร	ใจน้องเหมือนเวแปล

กล่าวถึงภูมิประเทศคือ "เขาหัวแดง" และ "เกาะหนู" ซึ่งอยู่ทางจังหวัดสงขลา

หรือ

เรือใหญ่เหอ	ชักใบขึ้นแล้วว้อล่อง
อย่ารำเลยน้อง	เรือพ้อล่องไปสงขลา
พี่ชายบากหน้าหัวเรือไป	ทรมวยนั่งกินแต่น้ำตา
เรือพ้อล่องไปสงขลา	เดือนเสพี่มาถึง

นอกจากจะแสดงความทุกข์เพราะการจากแล้ว ยังกล่าวถึงจังหวัดสงขลาและการเดินทางทางเรือ ซึ่งแฝงถึงความภูมิใจในบ้านเมืองและกิจกรรมเกี่ยวกับชีวิตในยุคก่อนด้วย

หรือ

ดาตาเหอ	เขเรื่อนาวาไปฆ่าทัพ ³
คำคำลูกนอนไม่หอน ² หลับ	เชิญไปฆ่าทัพเมืองตานี
เชิญไปเกิดพ่อไป	สองหน่ออรทัยพ่อไปตี
เชิญไปฆ่าทัพเมืองตานี	ลักก็บี่พ้อจะมาล่าว

กล่าวถึงการไปทำศึกสงครามที่จังหวัดปัตตานี ซึ่งสะท้อนให้เห็นถึงความภูมิใจในกิจกรรมเกี่ยวกับชีวิตในยุคก่อน

1 วันหัส - วันพฤหัสบดี

2 บากหน้า - มุ่งตรงไปยัง

3 ฆ่าทัพ - ทำศึก

หรือ

โพทานเทอ	พวงช่อโพทาน ¹
เมืองนั้นมันไม่บาน	ไปบานเมืองเทศ ²
เสียงเขาเล่าข่าวมา	ว่าเมืองไซยาจะเกิดเหตุ ³
ไปบานเอาเมืองเทศ	เกิดเหตุดอกโพทาน

กล่าวถึงเมืองไซยาซึ่งนับว่าเป็นเมืองที่มีความสำคัญทางประวัติศาสตร์และมีอารยธรรมมายาวนาน

7. เนื้อร้องบอกข้อล้อเลียนในชีวิตของชาวบ้าน

นอกจากเพลงชาน้องประเภทต่าง ๆ ที่กล่าวมาแล้ว ยังมีเพลงชาน้องอีกประเภทหนึ่งที่มีเนื้อร้องแสดงข้อสังเกตที่น่าแปลก หรือบรรยายสิ่งน่าขัน เช่น รูปร่าง พฤติกรรม หรือลักษณะนิสัยของบุคคลโดยเฉพาะผู้หญิง เป็นต้น

ตัวอย่าง เช่น

บ้านนี้เทอ	มีเด็กชู้ร้อง
สองคนพี่น้อง	ร้องขายหนมบ้า
น้ำผึ้งเทโว	หนมโคเทวา
ร้องขายหนมบ้า	นำเกลียดแม่ค้าขาย

เนื้อความล้อเลียนเด็กที่ร้องให้ เพื่อความสนุกสนาน

หรือ

ลูกสาวเทอ	ลูกสาวเรินออก
หัวนมฟุ้งออก	บอกพ่อว่าเป็นผี
พ่อแม่ไปททมอรักษา	หมอว่าไอ้ยะเต็มที
บอกพ่อว่าเป็นผี	ลูกสาวชาวเรินออก

เนื้อความล้อเลียนเด็กผู้หญิงที่ฟุ้งแตกเนื้อสาว

¹ โพทาน - พุดตาน

² เมืองเทศ - เมืองอื่น

³ เหตุ - เรื่องราวเดือดร้อน

หรือ

ลูกสาวเหอ	ลูกสาวชาวเรินตง
หัวนมเท่าครก	อกเท่าเซอบาย ¹
ได้พี่สักคน	เข ² เล่นต่างควาย
อกเท่าเซอบาย	เขเล่นต่างควายถึก

เนื้อความล้อเลียนผู้หญิงที่มีสัดส่วนแย้ววนเกินงาม

หรือ

ลูกสาวเหอ	ลูกชายข้งใต้
แลแลเหมือนกินได้	ขอให้พี่ชายเราไม่เอา
รูปร่างมันแอ้แอ้	รักแล้วหมิ่น ³ ขี้เต่า
ขอให้พี่ชายเราไม่เอา	ล่าเสาเท่าโคนโหนด

เนื้อความล้อเลียนผู้หญิงที่ไม่รักความสะอาด ไม่รักสวยรักงาม

หรือ

ลูกสาวเหอ	ลูกชาวโรงตรวน
ทาแป้งหน้าवल	คือ ⁵ จุ่นพุงป่อง
ออกไปนอกชาน	โก้งโค้งเลือกสารนภานถึงดั่ง ⁶
คือจุ่นพุงป่อง	ลูกสาวชาวโรงตรวน

เนื้อความล้อเลียนผู้หญิงที่มีรูปร่างไม่สวยงาม

1 เซอบาย - กระเซอชนิดหนึ่ง

2 เข - ขี้

3 รักแล้ว - จักแล้ว

4 หมิ่น - เหมิ่น

5 คือ - สะคือ

6 ดั่ง - กระดั่ง

หรือ

ฟ้าถันเหอ	ลันมาผางผาง
ตาศรีเทพมือต่าง	อยู่หนองไม้แก่น
เสือบไม่สา	ฟ้าผ่าก็ไม่แคลน
อยู่หนองไม้แก่น	ตุกแตนทำรังทรวง

มีเนื้อความล้อเลียนผู้ชายอัปลักษณ์

หรือ

ขุดบ่อเหอ	ขุดตอไม้แก่น
น้ำใสเหมือนแวน	ไม่มีใครลงอาบ
แมงกูดัวหนึ่ง	บินลงยาบยาบ
ไม่มีใครลงอาบ	ยาบยาบแม่แมงกูดัว

เนื้อความแสดงข้อสังเกตถึงปรากฏการณ์บางอย่างที่น่าแปลก

หรือ

ร้องเรือเหอ	ว่าอีเสือบแพะ
มันขบโลกอีเหมะ ⁴	ที่ได้ต้นม่วงหวาน
ทำหรืออีเหมะเหอ	ทำไมผ้าปิดวาน
ที่ได้ต้นม่วงหวาน	ขบโลกวานอีเหมะ

เนื้อความเย้าแหย่ผู้หญิงด้วยความคะนองปาก

1 ขบ - กัด

2 ตุกแตน - ตักแตน

3 โลก - ภูเขา

4 อีเหมะ - คำที่ใช้เรียกเด็กผู้หญิงชาวมุสลิม