

## 2. การจัดองค์ประกอบศิลป์

### 2.1 ความสมดุล

“กรวดทรายแห่งพื้นพิภพ”(1)(2)(3) เป็นภาพจิตรกรรมที่มีการจัดสมดุลแบบซ้ายขวาไม่เท่ากัน (Asymmetrical Balance)

### 2.2 จุดเด่น

“กรวดทรายแห่งพื้นพิภพ”(1) มีจุดเด่นเป็นพื้นที่สี่เหลี่ยมวางในแนวเฉียงกึ่งกลางภาพ

“กรวดทรายแห่งพื้นพิภพ”(2) มีจุดเด่นเป็นวงกลมสีขาวกึ่งกลางภาพ

“กรวดทรายแห่งพื้นพิภพ”(3) มีจุดเด่นเป็นวงกลมสีขาวช่วงบนของภาพ

### 2.3 จังหวะ

“กรวดทรายแห่งพื้นพิภพ”(1) มีจังหวะแบบเพิ่มพัฒนา

“กรวดทรายแห่งพื้นพิภพ”(2) จังหวะผสมผสานระหว่างแบบเคลื่อนไหวกับแบบเพิ่มพัฒนา

“กรวดทรายแห่งพื้นพิภพ”(3) มีจังหวะแบบเพิ่มพัฒนา

### 2.4 สัดส่วน

“กรวดทรายแห่งพื้นพิภพ”(1) จัดแบ่งพื้นที่ออกเป็นสองส่วน คือ ส่วนที่เป็นรูปทรงวางอยู่ส่วนกลางของภาพ และส่วนที่เป็นพื้นที่ว่างรอบๆ รูปทรง มีพื้นเป็นสีน้ำเงินและมีวงกลมสีขาวอยู่ช่วงบนสุดของภาพ

“กรวดทรายแห่งพื้นพิภพ”(2) จัดแบ่งพื้นที่ออกเป็นสองส่วน คือ ส่วนที่เป็นรูปทรงวางอยู่เต็มพื้นที่ภาพ และส่วนที่เป็นพื้นที่ว่างซึ่งมีเฉพาะมุมของภาพ

“กรวดทรายแห่งพื้นพิภพ”(3) มีพื้นที่ในลักษณะแบนเรียบ ด้านซ้ายและด้านขวามีรูปทรงของก้อนหินเต็มพื้นที่ภาพ โดยเว้นพื้นที่สีขาวในแนวตั้งตรงกลางภาพ

### 2.5 ทิศทาง

“กรวดทรายแห่งพื้นพิภพ”(1) มีทิศทางในแนวตั้งและในแนวทแยง

“กรวดทรายแห่งพื้นพิภพ” (2) มีทิศทางในแนวนรอบศูนย์กลางเป็นรัศมีออกจากศูนย์กลาง

“กรวดทรายแห่งพื้นพิภพ” (3) มีทิศทางในแนวตั้ง

## 2.6 ความกลมกลืนและความตัดกัน

“กรวดทรายแห่งพื้นพิภพ”(1) มีมีความกลมกลืนของลักษณะรูปทรงของก้อนกรวดที่มีลักษณะกลมมน โดยมีความตัดกันด้วยแนวเส้นของพื้นที่ที่มีลักษณะเหลี่ยมและเป็นสัน และมีความกลมกลืนจากสีส่วนรวมน้ำเงิน

“กรวดทรายแห่งพื้นพิภพ” (2) มีความกลมกลืนจากการผสมผสานของแนวเส้นที่ประสานสัมพันธ์และมีลักษณะเคลื่อนไหวตลอดภาพ และมีความกลมกลืนจากสภาพสีส่วนรวมในโทนเหลืองดอมีสีฟ้าแสดงความตัดกัน

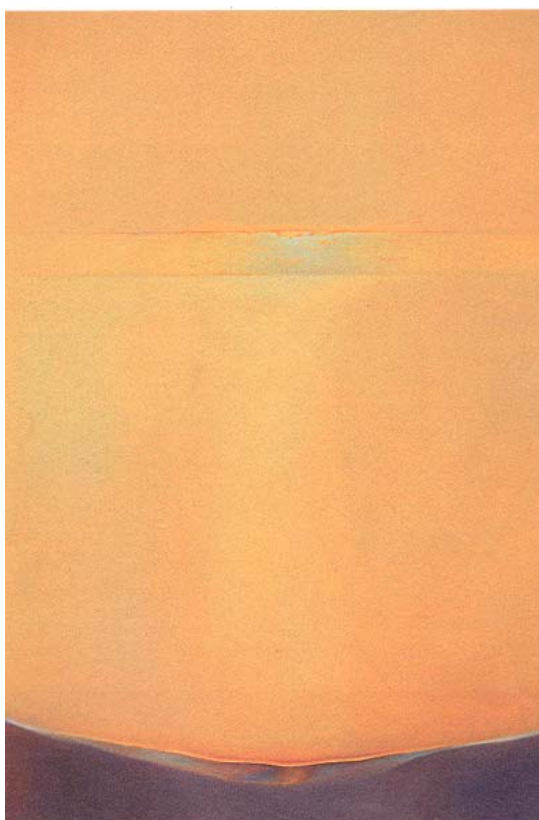
“กรวดทรายแห่งพื้นพิภพ” (3) มีความกลมกลืนจากองค์ประกอบของรูปทรงก้อนที่วางเรียงในแนวตั้งตลอดทั้งภาพ แสดงความตัดกันด้วยสีขาวของพื้นมีลักษณะเป็นแนวตั้งกึ่งกลางภาพ และมีความกลมกลืนจากสภาพสีส่วนรวมในโทนสีขาว

## 2.7 เอกภาพ

“กรวดทรายแห่งพื้นพิภพ”(1)(2)(3) เป็นภาพที่มีความเป็นเอกภาพจากลักษณะของทัศนธาตุ เช่น จุด เส้น รูปว่าง รูปทรง พื้นที่ว่าง น้ำหนักอ่อนแก่ และ การให้สีที่กลมกลืนและประสานสัมพันธ์กันอย่างพอเหมาะ ในแต่ละภาพ

## 3. สรุปเนื้อหาเชิงปรัชญาศิลปะ

ศิลปินได้สร้างสรรค์ภาพจิตรกรรมเพื่อสื่ออารมณ์ผ่านรูปแบบธรรมชาติ ในลักษณะกึ่งนามธรรม โดยสื่อความหมายให้เห็นถึงความหลากหลายและความสัมพันธ์ของทรัพยากรธรรมชาติที่มีอยู่ในพื้นดิน ผ่านองค์ประกอบของทัศนธาตุที่แสดงความประสานสัมพันธ์อย่างกลมกลืนของก้อนกรวดและเม็ดทราย



ภาพประกอบที่ 95 ชื่อภาพ **ทิวทัศน์แห่งทะเล** (2527) ผลงานสีน้ำมันบนผ้าใบขนาด 135X201 ซม.

### 1. ลักษณะทั่วไปและรูปแบบ

“ทิวทัศน์แห่งทะเล” เป็นภาพแสดงทิวทัศน์และบรรยากาศของทะเลและท้องฟ้า จัดองค์ประกอบโดยแบ่งออกเป็นสองส่วน คือ ส่วนบน เป็นท้องฟ้าสีเหลืองส้ม มีแนวแสงสว่าง สีเหลืองลง ๆ กึ่งกลางภาพ ส่วนล่างเป็นพื้นทะเลสีครามมีสีเขียวเขียวและส้มบริเวณขอบ วางในแนวโค้งลงล่าง

“ทิวทัศน์แห่งทะเล” เป็นภาพที่มีรูปแบบกึ่งนามธรรม (Semi Abstract) ตัดทอนรูปแบบของธรรมชาติ แสดงอารมณ์และความรู้สึก ด้วยองค์ประกอบของสีและพื้นที่ว่าง

## 2. การจัดองค์ประกอบศิลป์

### 2.1 ความสมดุล

“ทิวทัศน์แห่งทะเล” เป็นภาพจิตรกรรมที่มีการจัดสมดุลแบบซ้ายขวาเท่ากัน (Symmetrical Balance) โดยมีแนวแสงสีเหลืองอ่อนอยู่ช่วงบนกึ่งกลางภาพเป็นจุดศูนย์กลาง

### 2.2 จุดเด่น

“ทิวทัศน์แห่งทะเล” มีจุดเด่นเป็นแสงสีเหลืองอ่อนอยู่ช่วงบนกึ่งกลางภาพ

### 2.3 จังหวะ

“ทิวทัศน์แห่งทะเล” มีจังหวะแบบเคลื่อนไหว

### 2.4 สัดส่วน

“ทิวทัศน์แห่งทะเล” จัดแบ่งพื้นที่ออกเป็นสองส่วน คือ ส่วนพื้นหน้าเป็นแนวทะเลสีม่วงแกมเขียว วางขีดขอบล่างในลักษณะโค้ง และส่วนที่เป็นพื้นที่ว่างช่วงบนทั้งหมดของภาพ โดยมีแนวแสงสีเหลืองอยู่บริเวณกึ่งกลางภาพ

### 2.5 ทิศทาง

“ทิวทัศน์แห่งทะเล” มีทิศทางในแนวนอนและในแนวตั้ง

### 2.6 ความกลมกลืนและความตัดกัน

“ทิวทัศน์แห่งทะเล” มีความกลมกลืนจากสีส่วนรวมซึ่งเป็นสีเหลือง แสดงความตัดกันด้วยสีม่วง

### 2.7 เอกภาพ

“ทิวทัศน์แห่งทะเล” เป็นภาพที่มีเอกภาพอันเกิดจากความกลมกลืนจากสีส่วนรวมซึ่งเป็นสีเหลือง

### 3. สรุปรูปเนื้อหาเชิงปรัชญาศิลปะ

ศิลปินได้สร้างสรรคภาพจิตรกรรมเพื่อสื่ออารมณ์ผ่านรูปแบบธรรมชาติ ในลักษณะที่นามธรรมโดยไม่แสดงความเหมือน โดยสื่อความหมายให้เห็นถึงความสัมพันธ์ของทะเลกับแสงในธรรมชาติ ผ่านองค์ประกอบของทัศนธาตุที่ประสานสัมพันธ์อย่างกลมกลืน และแสดงความกว้างใหญ่ระหว่างพื้นที่ว่าง (Space) กับพื้นน้ำทะเลด้านล่าง



ภาพประกอบที่ 96 ชื่อภาพ **ธรรม** (2527) ผลงานสีน้ำมันบนผ้าใบ ขนาด 65×80 ซม.

## 1. ลักษณะทั่วไปและรูปแบบ

“ธรรม” เป็นภาพทิวทัศน์แสดงส่วนประกอบของทะเล แนวภูเขา และรูปทรงกลม กึ่งกลางภาพ ส่วนล่างสุดเป็นแนวภูเขาสีเขียว ส่วนบนเป็นทะเล ด้านซ้ายเป็นสีเขียวสด ด้านขวาเป็นสีฟ้าและขาว ส่วนของท้องฟ้าเป็นสีเหลืองอยู่ด้านซ้าย สีส้ม และสีส้มน้ำตาลอยู่ด้านขวาของภาพ กึ่งกลางภาพเป็นวงกลมภายนอกเป็นวงกลมสีส้ม สีแดง และสีเขียวสลับกัน ภายในเป็นสีเขียวอ่อน

“ธรรม” เป็นภาพที่มีรูปแบบกึ่งนามธรรม (Semi Abstract) ที่ได้ตัดทอนจากรูปแบบธรรมชาติ แสดงภาพโดยเน้นอารมณ์และความรู้สึก โดยให้ความสำคัญกับรูปแบบตามธรรมชาติ น้อยลง

## 2. การจัดองค์ประกอบศิลป์

### 2.1 ความสมดุล

“ธรรม” เป็นภาพจิตรกรรมที่มีการจัดสมดุลแบบซ้ายขวาไม่เท่ากัน (Asymmetrical Balance) โดยมีวงกลมสีขาวและสีเขียวกึ่งกลางช่วงบนของภาพเป็นจุดศูนย์กลาง

### 2.2 จุดเด่น

“ธรรม” เป็นภาพที่มีจุดเด่นเป็นวงกลมสีขาวอยู่ช่วงบนกึ่งกลางภาพ

### 2.3 จังหวะ

“ธรรม” เป็นภาพที่มีจังหวะแบบเคลื่อนไหว (Flowing Rhythm)

### 2.4 สัดส่วน

“ธรรม” จัดแบ่งพื้นที่ออกเป็นสามส่วน คือ ส่วนพื้นหน้าเป็นหุบเหวและภูเขาสีเขียว มีรูปทรงในลักษณะครึ่งวงกลมสีเขียวอยู่ส่วนล่างสุด ส่วนที่เป็นพื้นกลางเป็นแนวทะเลสีเขียวอยู่ทางด้านซ้ายและแนวทะเลสีฟ้าอยู่ทางด้านขวา และส่วนที่เป็นพื้นหลัง เป็นแนวขอบขอบฟ้าสีเหลือง โดยเชื่อมพื้นที่ทั้งสามด้วยวงกลมสีขาวสีเขียวและสีแดง ที่รวมเป็นจุดเด่นที่มีแนวเส้นตั้งลงสู่ส่วนหน้าของภาพ

### 2.5 ทิศทาง

“ธรรม” มีทิศทางการเคลื่อนไหวในแนวตั้ง แนวอน และแนวทะแยง

### 2.6 ความกลมกลืนและความตัดกัน

“ธรรม” เป็นภาพที่มีมีความกลมกลืนจากรูปทรงที่มีลักษณะเคลื่อนไหว แสดงความตัดกันด้วยรูปทรงกลมกึ่งกลางภาพ และเป็นภาพที่มีความกลมกลืนจากสภาพสีส่วนรวมของสีเขียว และสีเหลือง

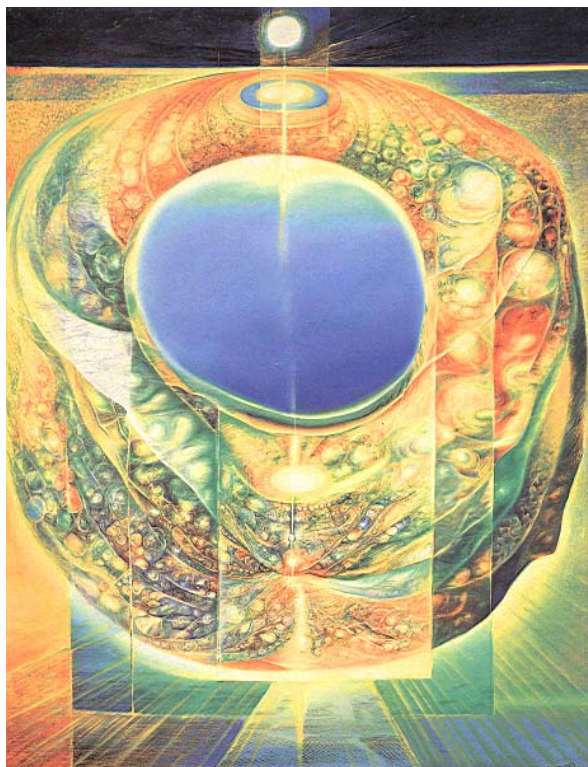
## 2.7 เอกภาพ

“ธรรม” เป็นภาพที่มีเอกภาพอันเกิดจากความกลมกลืนจากสีส่วนรวมและรูปทรงที่ประสานสัมพันธ์กัน

## 3. สรุปเนื้อหาเชิงปรัชญาศิลปะ

ศิลปินได้สร้างสรรค์ภาพจิตรกรรมเพื่อแสดงออกอารมณ์และความรู้สึกภายในที่ยังเห็น  
สัจธรรมและความสัมพันธ์ของธรรมชาติ โดยสื่อผ่านรูปแบบธรรมชาติ ในลักษณะกึ่งนามธรรม





ภาพประกอบที่ 97 ชื่อภาพ **ทิพทวาร** (2528) ผลงานสีน้ำมันบนผ้าใบขนาด 135X 173 ซม.

### 1. ลักษณะทั่วไปและรูปแบบ

“ทิพทวาร” เป็นภาพแสดงองค์ประกอบของน้ำทะเล ผสมผสานกับองค์ประกอบของทัศนธาตุ ต่างๆ เช่น เส้น รูปร่าง รูปทรง สี ฯลฯ โดยจัดวางองค์ประกอบของน้ำทะเลสีฟ้า และสีน้ำเงินอยู่บริเวณกึ่งกลางภาพ โดยมีเส้นโค้ง และเส้นขดกันหอยอยู่รอบ ๆ ช่วงบนสุดเป็นวงกลมสีขาว และมีพื้นที่ว่างเป็นแนวขอบฟ้าสีดำ โดยมีแนวเส้นและสีบาง ๆ ทับซ้อนทำให้เกิดเป็นพื้นที่รูปสี่เหลี่ยมในแนวตั้งสี่เหลี่ยมและสี่เหลี่ยม พื้นที่ว่างเป็นแนวเส้นรัศมีสี่เหลี่ยม สี่เหลี่ยม สีน้ำเงิน ทะแยงออกจากศูนย์กลางภาพ

“ทิพทวาร” เป็นภาพที่มีรูปแบบกึ่งนามธรรม (Semi Abstract) ที่ได้ตัดทอนจากรูปแบบเดิมตามธรรมชาติ แสดงเพียงส่วนที่เป็นลักษณะเด่นของ น้ำทะเล และท้องฟ้า

## 2. การจัดองค์ประกอบศิลป์

### 2.1 ความสมดุล

“ทิพทวาราร” เป็นภาพจิตรกรรมที่มีการจัดสมดุลแบบซ้ายขวาเท่ากัน (Symmetrical Balance) โดยมีวงกลมสีฟ้าเป็นจุดศูนย์กลาง

### 2.2 จุดเด่น

“ทิพทวาราร” เป็นภาพที่มีจุดเด่นเป็นวงกลมสีฟ้าเป็นจุดเด่นหลัก และมีวงกลมสีขาวช่วงบนสุดของภาพเป็นจุดเด่นรอง

### 2.3 จังหวะ

“ทิพทวาราร” เป็นภาพที่มีจังหวะแบบเคลื่อนไหว (Flowing Rhythm) ผสมผสานกับแบบซ้ำๆ ซึ่งมีเฉพาะส่วนพื้นที่ว่าง

### 2.4 สัดส่วน

“ทิพทวาราร” จัดแบ่งพื้นที่ออกเป็นสามส่วน คือ ส่วนพื้นหน้าซึ่งเป็นที่ตั้งของรูปทรงขนาดใหญ่โดยมีรูปทรงกลมและแนวเส้นอยู่ภายใน ส่วนที่เป็นพื้นกลางซึ่งเป็นพื้นที่ว่างแสดงเพียงแนวทะแยงเข้าหาศูนย์กลาง และส่วนที่เป็นพื้นหลังเป็นสีดำมีวงกลมสีขาวเป็นองค์ประกอบด้านบนสุด

### 2.5 ทิศทาง

“ทิพทวาราร” มีทิศทางการเคลื่อนไหวในแนวตั้ง แนวนอน และแนวทะแยง

### 2.6 ความกลมกลืนและความตัดกัน

“ทิพทวาราร” เป็นภาพที่มีมีความกลมกลืนจากรูปทรงที่มีลักษณะเคลื่อนไหวแสดง ความตัดกันด้วยแนวเส้นแบ่งพื้นที่ เป็นสีเหลี่ยมผืนผ้าในแนวตั้งมีลักษณะซ้อนกันเป็นชั้น ๆ และเป็นภาพที่มีความกลมกลืนจากสภาพสีส่วนรวมของสีเขียว และสีเหลือง

## 2.7 เอกภาพ

“ทิพทวาร” เป็นภาพที่มีเอกภาพอันเกิดจากความกลมกลืนของรูปทรงและสีจากสีส่วนรวมและรูปทรงที่ประสานสัมพันธ์กัน

## 3. สรุปเนื้อหาเชิงปรัชญาศิลปะ

ศิลปินได้สร้างสรรค์ภาพจิตรกรรมเพื่อแสดงออกอารมณ์และความรู้สึกภายในที่ยังเห็นสังขรณ์ความสัมพันธ์ของธรรมชาติและ ความมหัศจรรย์ของแสงสีในธรรมชาติ โดยสื่อผ่านรูปแบบธรรมชาติในลักษณะกึ่งนามธรรม



ภาพประกอบที่ 98 ชื่อภาพ น้ำค้างบนใบบัว (1)  
(2529) ผลงานสีน้ำมันบนผ้าใบขนาด 75×83 ซม.



ภาพประกอบที่ 99 ชื่อภาพ น้ำค้างบนใบบัว (2)  
(2529) ผลงานสีน้ำมันบนผ้าใบขนาด 75×83 ซม.

## 1. ลักษณะทั่วไปและรูปแบบ

“น้ำค้างบนใบบัว” (1) (2) เป็นภาพของใบบัว โดยมีหยดน้ำค้างเกาะอยู่ ภาพ “น้ำค้างบนใบบัว” (1) จัดวางองค์ประกอบของใบบัวอยู่บริเวณกึ่งกลางภาพ ใบบัวเป็นสีเขียวสด ส่วนขอบด้านซ้ายเป็นสีน้ำเงิน และขอบด้านขวาเป็นสีเหลือง กึ่งกลางใบบัวมีจุดสีเหลือง ช่างๆ มีหยดน้ำค้างใสๆ และมีแนวเส้นของใบบัวออกจากศูนย์กลาง ช่วงบนเป็นมีแนวแสงสีขาวและมีสีเหลืองเชื่อมต่อรอบๆ ขอบใบบัว พื้นที่ว่างมุมขวาล่าง และซ้ายเป็นสีน้ำเงิน ภาพ “น้ำค้างบนใบบัว” (2) เป็นภาพใบบัวขนาดใหญ่มีหยดน้ำค้างเกาะในหลายจุด ซึ่งมีสีที่กลมกลืนกับใบบัว ส่วนกึ่งกลางภาพเป็นหยดน้ำค้างสีขาวบนพื้นใบบัวสีเหลืองซึ่งเป็นจุดเด่นของภาพ แสดงใบบัวในลักษณะให้เห็นความชัดเจนเฉพาะมุมด้านหน้า ส่วนด้านหลังเป็นพื้นสีขาว ที่กลมกลืนกับพื้นที่ว่างของภาพซึ่งเป็นสีเหลืองอ่อน สีฟ้าอ่อน สีเขียวอ่อน และสีครามอ่อน

“น้ำค้างบนใบบัว” (1) (2) เป็นภาพที่มีรูปแบบกึ่งนามธรรม (Semi Abstract) ที่ได้ตัดทอนจากรูปทรงเดิมตามธรรมชาติ แสดงเพียงรูปทรงของธรรมชาติ เน้นอารมณ์และความรู้สึก โดยไม่คำนึงถึงความเหมือนจริงตามรูปแบบของธรรมชาติ

## 2. การจัดองค์ประกอบศิลป์

### 2.1 ความสมดุล

“น้ำค้างบนใบบัว”(1) (2) เป็นภาพจิตรกรรมที่มีการจัดสมดุลแบบซ้ายขวาไม่เท่ากัน (Asymmetrical Balance) โดยมีกึ่งกลางใบบัวเป็นจุดศูนย์กลาง

### 2.2 จุดเด่น

“น้ำค้างบนใบบัว”(1) มีจุดเด่นเป็นจุดสีเหลืองกึ่งกลางใบบัว

“น้ำค้างบนใบบัว”(2) มีหยดน้ำอยู่บริเวณกึ่งกลางภาพเป็นจุดเด่น

### 2.3 จังหวะ

“น้ำค้างบนใบบัว”(1) (2) เป็นภาพที่มีจังหวะขององค์ประกอบแบบเคลื่อนไหว

### 2.4 สัดส่วน

“น้ำค้างบนใบบัว”(1) เป็นภาพที่แสดงองค์ประกอบของภาพโดยแบ่งพื้นที่ออกเป็นสองส่วน คือ ส่วนที่เป็นรูปทรงใบบัว มีหยดน้ำอยู่บริเวณใกล้จุดศูนย์กลาง และส่วนที่เป็นพื้นที่ว่างด้านหลังซึ่งมีอยู่ รอบ ๆ รูปทรง โดยมีพื้นที่ด้านล่างเป็นสีน้ำเงินและสีเหลือง ส่วนมุมขวาบนเป็นสีเหลือง

“น้ำค้างบนใบบัว”(2) เป็นภาพที่แสดงองค์ประกอบของภาพโดยแบ่งพื้นที่ออกเป็นสองส่วน คือ ส่วนที่เป็นรูปทรงใบบัว มีหยดน้ำอยู่กึ่งกลางใบบัว และส่วนที่เป็นพื้นที่ว่างด้านหลังซึ่งมีอยู่ รอบ ๆ รูปทรง ยกเว้นขอบด้านบน ซึ่งเป็นพื้นของใบบัวที่มีเพียงสีพื้นในลักษณะเดียวกันกับสีของพื้นที่ว่าง คือสีฟ้าอ่อนและสีเหลืองอ่อน

### 2.5 ทิศทาง

“น้ำค้างบนใบบัว”(1) (2) ทิศทางการเคลื่อนไหวของรูปทรงมีลักษณะวนรอบศูนย์กลาง และเป็นรัศมีออกจากศูนย์กลางใบบัว

## 2.6 ความกลมกลืนและความตัดกัน

“น้ำค้างบนใบบัว”(1) (2) เป็นภาพที่มีความกลมกลืนของรูปทรงที่มีลักษณะเดียวกัน และเป็นภาพที่มีความกลมกลืนจากสภาพสีส่วนรวม

## 2.7 เอกภาพ

“น้ำค้างบนใบบัว”(1) (2) มีความกลมกลืนของรูปทรงในการวางองค์ประกอบ และการใช้โทนสีที่เหมาะสมทำให้เป็นภาพจิตรกรรมที่มีความเป็นเอกภาพและน่าสนใจ

## 3. สรุปเนื้อหาเชิงปรัชญาศิลปะ

ศิลปินได้สร้างสรรค์ภาพจิตรกรรมนี้เพื่อแสดงออกซึ่งอารมณ์และความรู้สึกภายในจิตผ่านรูปแบบธรรมชาติ สื่อถึงความประทับใจลักษณะของใบบัวที่มีหยดน้ำค้างเกาะพื้นผิวและสีสันของแสงที่ตกกระทบพื้นผิวของใบบัวทำให้เกิดความงามและความกลมกลืน



ภาพประกอบที่ 100 ชื่อภาพ  
บทเพลงแห่งวันและคืน (1) (2529)  
ผลงานสีน้ำมันบนผ้าใบ ขนาด 109X 132 ซม.



ภาพประกอบที่ 101 ชื่อภาพ  
บทเพลงแห่งวันและคืน (2) (2529)  
ผลงานสีน้ำมันบนผ้าใบ ขนาด 110X 134 ซม.

## 1. ลักษณะทั่วไปและรูปแบบ

“บทเพลงแห่งวันและคืน” (1) (2) เป็นภาพแสดงบรรยากาศกลางวันและกลางคืน โดยมีองค์ประกอบของดวงจันทร์และดวงอาทิตย์ เป็นจุดเด่นของภาพ ภาพ “บทเพลงแห่งวันและคืน” (1) เป็นภาพบรรยากาศของกลางคืน มีสีส่วนรวมเป็นสีเขียวคราม ช่วงบนมีวงกลมของดวงจันทร์ สีขาวนวลโดยมีพื้นหลังเป็นท้องฟ้าสีเขียวคราม ช่วงบนสุดเป็นพื้นสีน้ำเงินคราม ส่วนพื้นล่างหน้าสุดของภาพ (Foreground) มีรูปทรงสี่เหลี่ยมสีครามและสีเหลืองวางอยู่ในแนวนอน ส่วนภาพ “บทเพลงแห่งวันและคืน” (2) เป็นภาพบรรยากาศของกลางวัน มีสีส่วนรวมเป็นสีเขียวและสีเหลือง ช่วงบนมีแนวแสง สีเขียวอยู่ในแนวนอนและสีขาวซึ่งเป็นรัศมีแสงของดวงอาทิตย์ โดยมีพื้นหลังเป็นท้องฟ้าสีน้ำเงิน ช่วงกลางภาพเป็นพื้นสีเหลือง สีขาวและสีเขียว

“บทเพลงแห่งวันและคืน” (1) (2) เป็นภาพที่มีรูปแบบกึ่งนามธรรม (Semi Abstract) แสดงบรรยากาศและรูปทรงตามธรรมชาติโดยเน้นให้ความสำคัญกับอารมณ์และความรู้สึกมากกว่าความเหมือนจริงตามธรรมชาติ

## 2. การจัดองค์ประกอบศิลป์

### 2.1 ความสมดุล

“บทเพลงแห่งวันและคืน”(1) (2) เป็นภาพจิตรกรรมที่มีการจัดสมดุลแบบซ้ายขวาไม่เท่ากัน (Asymmetrical Balance) มีวงกลมและแนวแสงสีขาวเป็นจุดศูนย์กลาง

### 2.2 จุดเด่น

“บทเพลงแห่งวันและคืน” (1) มีจุดเด่นเป็นวงกลมสีขาวอยู่ช่วงบนกึ่งกลางภาพ

“บทเพลงแห่งวันและคืน” (2) มีจุดเด่นเป็นเป็นแสงสีขาวและเขียวอยู่ช่วงกึ่งกลางภาพ

### 2.3 จังหวะ

“บทเพลงแห่งวันและคืน” (1) มีจังหวะแบบเพิ่มพัฒนา

“บทเพลงแห่งวันและคืน” (2) มีจังหวะแบบสลับกันของพื้นที่

### 2.4 สัดส่วน

“บทเพลงแห่งวันและคืน” (1) จัดแบ่งพื้นที่ออกเป็นสามส่วน คือ ส่วนพื้นหน้ามีรูปทรงสี่เหลี่ยมเป็นองค์ประกอบ และส่วนพื้นกลางเป็นฟ้าสีเขียวคราม และมีพระจันทร์อยู่ช่วงบน และส่วนพื้นหลังเป็นแนวสีม่วงคราม

“บทเพลงแห่งวันและคืน” (2) จัดแบ่งพื้นที่ออกเป็นสามส่วน คือ ส่วนพื้นหน้าเป็นเพียงแนวเส้นสีฟ้าเขียวเล็กๆ อยู่ด้านล่างสุดของภาพ และส่วนพื้นกลางเป็นพื้นที่ส่วนใหญ่ของภาพเป็นสีเหลืองและเขียว และส่วนพื้นหลังเป็นท้องฟ้าสีน้ำเงิน มีแนวเส้นสีเขียวอยู่ใกล้ขอบบนสุดและมีแนวแสงสีขาวประกายเขียวอยู่ในแนวเส้นซึ่งเป็นจุดเด่นของภาพ

### 2.5 ทิศทาง

“บทเพลงแห่งวันและคืน” (1) มีทิศทางในแนวตั้ง แนวนอน และในแนวทะแยง

“บทเพลงแห่งวันและคืน” (2) มีทิศทางในแนวนอน



## 2.6 ความกลมกลืนและความตัดกัน

“บทเพลงแห่งวันและคืน”(1) มีความกลมกลืนของลักษณะรูปทรงที่จัดวางในแนวนอน และมีความกลมกลืนจากสีส่วนรวมสีม่วง

“บทเพลงแห่งวันและคืน” (2) มีความกลมกลืนจากจากสภาพสีส่วนรวมในโทนเขียว และสีเหลือง

## 2.7 เอกภาพ

“บทเพลงแห่งวันและคืน” (1)(2) เป็นภาพที่มีความเป็นเอกภาพจากลักษณะของรูปทรง และสีที่มีความกลมกลืนและสัมพันธ์กัน

## 3. สรุปเนื้อหาเชิงปรัชญาศิลปะ

ศิลปินได้สร้างสรรค์ภาพจิตรกรรมนี้เพื่อแสดงออกซึ่งอารมณ์และความรู้สึกภายในจิต ผ่านรูปแบบธรรมชาติ สื่อถึงความประทับใจลักษณะบรรยากาศของกลางวันและกลางคืน ทำให้เกิดความงามและความกลมกลืน ที่ให้ความรู้สึกและอารมณ์สุนทรีย์ภาพที่แตกต่างกัน



ภาพประกอบที่ 102 ชื่อภาพ **ความเย็นสีฟ้า** (2529) ผลงานสีน้ำมันบนผ้าใบขนาด 110×134 ซม.

### 1. ลักษณะทั่วไปและรูปแบบ

“ความเย็นสีฟ้า” เป็นภาพแสดงองค์ประกอบศิลป์ด้วย เส้น รูปทรง สี และพื้นที่ว่าง โดยแบ่งพื้นที่ภาพออกเป็นสองส่วน คือ ส่วนบนเป็นพื้นสีน้ำเงินคราม และส่วนล่างเป็นพื้นสีเหลือง ด้านขวาล่างมีองค์ประกอบของกลุ่มเส้นที่สลับกันระหว่างแนวตั้ง แนวนอน และแนวเฉียง ในลักษณะไล่โทนสี โดยให้สีน้ำเงินและครามอยู่ด้านซ้ายของภาพ และให้สีแดงและเหลืองไล่โทนสีมาด้านขวาของภาพ

“ความเย็นสีฟ้า” เป็นภาพที่มีรูปแบบกึ่งนามธรรม (Semi Abstract) ที่แสดงองค์ประกอบศิลป์ด้วย เส้น รูปทรง สี และพื้นที่ว่าง โดยได้รับแรงบันดาลใจจากธรรมชาติ

## 2. การจัดองค์ประกอบศิลป์

### 2.1 ความสมดุล

“ความเย้นสีฟ้า” เป็นภาพจิตรกรรมที่มีการจัดสมดุลแบบซ้ายขวาไม่เท่ากัน (Asymmetrical Balance)

### 2.2 จุดเด่น

“ความเย้นสีฟ้า” มีจุดเด่นอยู่ที่แนวเส้นสีเหลือง สีน้ำเงิน สีส้ม และสีเหลือง ที่รวมกันเป็นรูปทรง

### 2.3 จังหวะ

“ความเย้นสีฟ้า” มีจังหวะแบบสลับกัน

### 2.4 สัดส่วน

“ความเย้นสีฟ้า” แบ่งพื้นที่ออกเป็นสองส่วน ส่วนพื้นที่หน้าแสดงองค์ประกอบของสีที่เรียงเป็นแนวสลับกันจนเป็นรูปทรง อยู่ส่วนหน้ามุมซ้ายล่างของภาพ และส่วนที่เป็นพื้นหลัง เป็นแนวพื้นที่เหลี่ยมผืนผ้าในแนวนอนสีฟ้าคราม

### 2.5 ทิศทาง

“ความเย้นสีฟ้า” มีทิศทางในแนวนอน

### 2.6 ความกลมกลืนและความตัดกัน

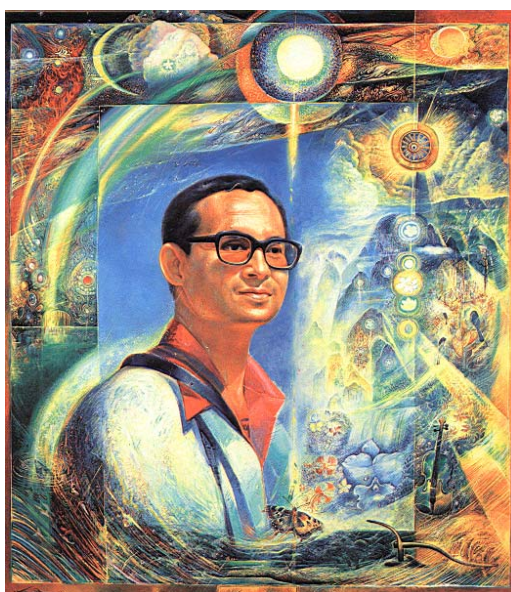
“ความเย้นสีฟ้า” มีความกลมกลืนด้วยโทนสีครามและสีเหลืองอ่อนเป็นสีที่ลดความเข้มจัดด้วยการผสมสีขาว แสดงความตัดกันด้วยแนวเส้นของสีที่มีความเข้มจัด เช่นสีแดงและสีเหลือง

### 2.7 เอกภาพ

“ความเย้นสีฟ้า” เป็นภาพที่มีความเป็นเอกภาพจากลักษณะของทัศนธาตุ เส้น รูปร่าง รูปทรง พื้นที่ว่าง น้ำหนักอ่อนแก่ และการให้สีที่กลมกลืนกัน

### 3. สรุปเนื้อหาเชิงปรัชญาศิลปะ

ศิลปินได้สร้างสรรค์ภาพจิตรกรรมเพื่อแสดงออกซึ่งอารมณ์ ปัญญา และความงามผ่านทัศนธาตุในลักษณะรูปแบบกึ่งนามธรรมโดยใช้องค์ประกอบของทัศนธาตุบริสุทธิ์ สื่อถึงเนื้อหาถึงความงามและความกลมกลืนของสีสັນในธรรมชาติ



ภาพประกอบที่ 103 ชื่อภาพ กษัตริย์เกษตร (2530) ผลงานสีน้ำมันบนผ้าใบขนาด 100×110 ซม.

## 1. ลักษณะทั่วไปและรูปแบบ

“กษัตริย์เกษตร” เป็นภาพแสดงพระบรมฉายาลักษณ์พระบาทสมเด็จพระเจ้าอยู่หัวภูมิพลอดุลยเดชฯ รัชกาลที่ 9 จัดวางองค์ประกอบของพระบรมฉายาลักษณ์ในลักษณะเหมือนจริง ซึ่งเป็นจุดเด่นของภาพ ด้านขวาเป็นองค์ประกอบของเรื่องราวและพระราชกรณียกิจของพระองค์ที่เกี่ยวกับด้านการเกษตร ดนตรี และธรรมชาติ มุมขวามุมบนมีรูปธรรมจักรฉายรัศมีสีเหลือง แสดงถึงธรรมด้านการปกครองของพระองค์ ส่วนบนเป็นวงกลมสีขาว มีรัศมีแสงฉายลงสู่ด้านล่าง พื้นที่ว่างด้านหลังเป็นองค์ประกอบศิลปะที่แสดงรูปร่าง รูปทรง และเส้นในลักษณะต่างๆ

“กษัตริย์เกษตร” เป็นภาพที่มีรูปแบบกึ่งนามธรรม(Semi Abstract) แสดงองค์ประกอบของภาพในลักษณะตัดทอน แต่จุดเด่นของภาพมีลักษณะเหมือนจริง

## 2. การจัดองค์ประกอบศิลป์

### 2.1 ความสมดุล

“กษัตริย์เกษตร” เป็นภาพจิตรกรรมที่มีการจัดสมดุลแบบซ้ายขวาไม่เท่ากัน (Asymmetrical Balance)

### 2.2 จุดเด่น

พระบรมฉายาลักษณ์ฯ เป็นจุดเด่นของภาพ

### 2.3 จังหวะ

จังหวะของภาพโดยรวมมีลักษณะแบบเพิ่มพัฒนา (Progressive Rhythm)

### 2.4 สัดส่วน

“กษัตริย์เกษตร”แบ่งพื้นที่ภาพออกเป็นสองส่วนคือ ส่วนพื้นหน้าแสดงพระบรมฉายาลักษณ์ และพระกรณียกิจของพระองค์ เป็นแนวเส้นเล็ก ๆ ขิดขอบรูป ซึ่งแสดงสีแยกส่วนกับ ส่วนหน้าแต่มีความกลมกลืนกัน

### 2.5 ทิศทาง

ทิศทางการเคลื่อนไหวขององค์ประกอบมีลักษณะผสมผสาน ระหว่างแนวตั้ง แนวนอน แนวทะแยง วนรอบศูนย์กลาง และเป็นรัศมีออกจากศูนย์กลาง

### 2.6 ความกลมกลืนและความตัดกัน

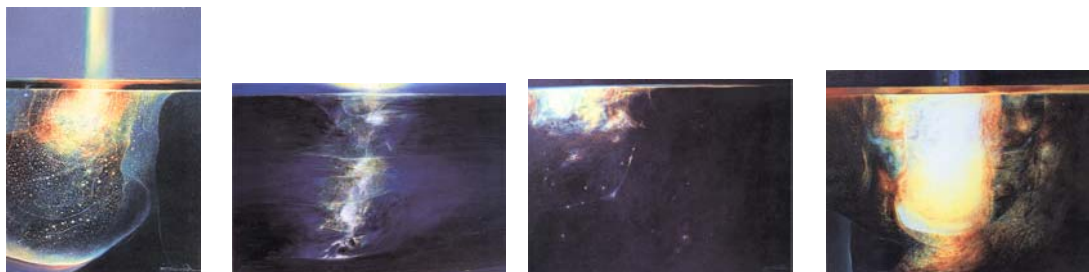
“กษัตริย์เกษตร” เป็นภาพจิตรกรรมที่มีความกลมกลืนอันเกิดจากสภาพสีส่วนรวมที่สัมพันธ์และเชื่อมโยงกัน โดยแสดงความตัดกันด้วยแนวเส้นขอบพื้นหลังของภาพ และมีความกลมกลืนของรูปทรงที่แสดงเรื่องราวที่เชื่อมโยงสัมพันธ์กัน

## 2.7 เอกภาพ

ความกลมกลืนจากการให้โทนสีที่เหมาะสม และความกลมกลืนขององค์ประกอบของทัศนธาตุ ทำให้เป็นภาพจิตรกรรมที่มีความเป็นเอกภาพ

## 3. สรุปเนื้อหาเชิงปรัชญาศิลปะ

ศิลปินได้สร้างสรรค์ภาพจิตรกรรมนี้ด้วยความรู้สึกประทับใจ ซาบซึ้งพระปรีชาญาณของพระบาทสมเด็จพระเจ้าอยู่หัวฯ ในการปกครองแผ่นดินโดยธรรม เป็นการนำเสนอรูปแบบที่ผสมผสานระหว่างภาพกึ่งนามธรรมและภาพเหมือนจริง



ภาพประกอบที่ 104	ภาพประกอบที่ 105	ภาพประกอบที่ 106	ภาพประกอบที่ 107
ชื่อภาพ <b>ทะเลเล็ก</b> (1)	ชื่อภาพ <b>ทะเลเล็ก</b> (2)	ชื่อภาพ <b>ทะเลเล็ก</b> (3)	ชื่อภาพ <b>ทะเลเล็ก</b> (4)
(2530) ผลงานสีน้ำมัน	(2530) ผลงานสีน้ำมัน	2530 ผลงานสีน้ำมัน	2530 ผลงานสีน้ำมัน
บนผ้าใบขนาด	บนผ้าใบขนาด	บนผ้าใบ ขนาด	บนผ้าใบ ขนาด
22.5×31.5 ซม.	49.5×73.4 ซม.	45×60 ซม.	45×60 ซม.

## 1. ลักษณะทั่วไปและรูปแบบ

“ทะเลเล็ก” (1) (2) (3) (4) เป็นภาพแสดงลักษณะของทะเลในบรรยากาศกลางคืน ซึ่งทุกภาพจะมีสีพื้นทะเลดำและน้ำเงินเข้ม โดยมีองค์ประกอบของเส้น จุด พื้นที่ว่าง และสีในลักษณะต่าง ๆ เป็นองค์ประกอบหลักของภาพ ภาพ”ทะเลเล็ก”(1) ส่วนของท้องฟ้าเป็นสีฟ้าครามส่วนของทะเลเป็นสีดำ มีลำแสงสีเหลืองและสีเขียวอยู่ในแนวตั้งจากขอบบนถึงจุดเด่นของภาพ ซึ่งเป็นพื้นสีเหลือง แสดงแสงที่กระทบพื้นทะเล เป็นแนวเส้นและจุด โดยมีทิศทางเคลื่อนไหวแบบอิสระ ส่วนของขอบทะเลแบ่งเป็นสองชั้น ภาพ”ทะเลเล็ก” (2) ส่วนของท้องฟ้าเป็นสีน้ำเงินซึ่งเป็นพื้นที่เล็ก ๆ ส่วนของทะเลเป็นพื้นที่ ส่วนใหญ่ของภาพมีสีดำและสีคราม ขอบบนมีแสงสะท้อนสีเหลืองอยู่ชิดขอบภาพ มีแสงตกกระทบผิวทะเลในลักษณะเป็นเส้นและจุดเล็ก ๆ อยู่ในแนวตั้ง บริเวณแนวเส้นแกนสมมุติของภาพ ภาพ”ทะเลเล็ก” (3) เป็นภาพที่เน้นพื้นที่ของทะเลมากกว่าพื้นที่ของท้องฟ้า โดยมีท้องฟ้าเป็นสีน้ำเงินเข้มและดำเป็นสีเดียวกับส่วนของทะเล มุมด้านซ้ายบนเป็นบริเวณที่มีแนวแสงกระทบผิวทะเลสีเหลือง ขาวและแดง ซึ่งเป็นจุดเด่นของภาพ และภาพ”ทะเลเล็ก” (4) ส่วนของท้องฟ้าเป็นสีดำสนิท มีลำแสงสีน้ำเงินในแนวตั้งบริเวณกึ่งกลาง ส่วนของทะเล เป็นสีดำสนิท มีแสงสีเหลืองอยู่บริเวณกึ่งกลางซึ่งเป็นจุดเด่นของภาพ ระหว่างขอบฟ้าและทะเลมีแนวเส้นสีเหลืองและส้มคั่นกลาง “ทะเลเล็ก” (1) (2) (3) (4) เป็นภาพที่มีรูปแบบกึ่งนามธรรม (Semi Abstract) ที่ได้ตัดทอนรูปแบบของธรรมชาติ แสดงองค์ประกอบโดยเน้นอารมณ์และความรู้สึก และไม่เน้นความเหมือนจริงตามธรรมชาติ



## 2. การจัดองค์ประกอบศิลป์

### 2.1 ความสมดุล

“ทะเลลึก”(1)(3)(4) เป็นภาพจิตรกรรมที่มีการจัดสมดุลแบบซ้ายขวาไม่เท่ากัน (Asymmetrical Balance)

“ทะเลลึก”(2) เป็นภาพจิตรกรรมที่มีการจัดสมดุลแบบซ้ายขวาเท่ากัน (Symmetrical Balance)

### 2.2 จุดเด่น

“ทะเลลึก”(1) มีจุดเด่นบริเวณแนวแสงสีเหลืองกึ่งกลางภาพ

“ทะเลลึก”(2) มีจุดเด่นบริเวณแนวแสงสีเหลืองช่วงบนกึ่งกลางภาพ

“ทะเลลึก”(3) มีจุดเด่นบริเวณแนวแสงสีขาวมุมซ้ายด้านบน

“ทะเลลึก”(4) มีจุดเด่นบริเวณแนวแสงสีเหลืองกึ่งกลางภาพ

### 2.3 จังหวะ

“ทะเลลึก”(1) (2) (3) (4) มีจังหวะแบบเคลื่อนไหว

### 2.4 สัดส่วน

“ทะเลลึก”(1) แบ่งพื้นที่ภาพออกเป็นสองส่วน คือ ส่วนพื้นหน้าเป็นพื้นที่ส่วนใหญ่ของภาพซึ่งเป็นพื้นสีดำมีแนวเส้นสีเหลือง สีเขียว แลสีส้ม เป็นองค์ประกอบหลักอยู่กึ่งกลางภาพ และแบ่งเป็นแนวเส้นนอนสีส้มพื้นสีดำอีกชั้นช่วงบนของภาพเพื่อตัดกับส่วนล่าง และพื้นหลังเป็นสีฟ้า มีแสงสีเหลืองและสีเขียวในแนวตั้งเชื่อมพื้นที่ส่วนบนและส่วนล่างล่าง

“ทะเลลึก”(2) แบ่งพื้นที่ภาพออกเป็นสองส่วน คือ ส่วนพื้นหน้าเป็นพื้นที่ส่วนใหญ่ของภาพซึ่งเป็นพื้นสีดำและน้ำเงินมีแนวเส้นสีเหลืองและสีขาวเป็นองค์ประกอบหลักอยู่กึ่งกลางภาพ ส่วนพื้นหลังเป็นพื้นสีน้ำเงินอ่อนมีแนวแสงสีเหลืองอยู่กึ่งกลาง

“ทะเลลึก”(3) แบ่งพื้นที่ภาพออกเป็นสองส่วน คือ ส่วนพื้นหน้าเป็นพื้นที่ส่วนใหญ่ของภาพซึ่งเป็นพื้นสีดำมีแนวเส้นสีเหลืองเป็นองค์ประกอบหลักอยู่ตรงมุมซ้ายบน และพื้นหลังเป็นเพียงแนวเส้นสีดำขีดขอบบน

“ทะเลลึก”(4) แบ่งพื้นที่ภาพออกเป็นสองส่วน คือ ส่วนพื้นหน้าเป็นพื้นที่ส่วนใหญ่ของภาพซึ่งเป็นพื้นสีดำมีแนวเส้นสีเหลืองเป็นองค์ประกอบหลักอยู่กึ่งกลางภาพช่วงบนสุดเป็นแนวเส้นนอนสีเหลืองส้ม และส่วนพื้นหลังเป็นพื้นสีดำมีแนวเส้นตั้งสีน้ำเงินอยู่กึ่งกลาง

#### 2.5 ทิศทาง

“ทะเลลึก”(1) มีทิศทางในแนวตั้ง แนวนอน และวนรอบศูนย์กลาง

“ทะเลลึก”(2) มีทิศทางในแนวตั้ง แนวนอน และวนรอบศูนย์กลาง

“ทะเลลึก”(3) มีทิศทางในแนวนอน

“ทะเลลึก”(4) มีทิศทางในแนวตั้ง แนวนอน และวนรอบศูนย์กลาง

#### 2.6 ความกลมกลืนและความตัดกัน

“ทะเลลึก”(1)(2)(3)(4) มีความกลมกลืนขององค์ประกอบ เส้น สี และพื้นที่ว่าง

#### 2.7 เอกภาพ

“ทะเลลึก”(1)(2)(3)(4) เป็นภาพที่มีเอกภาพจากความกลมกลืนของเส้น สี และพื้นที่ว่างที่สัมพันธ์กัน

### 3. สรุปเนื้อหาเชิงปรัชญาศิลปะ

ศิลปินได้สร้างสรรค์ภาพจิตรกรรมนี้สื่ออารมณ์และความรู้สึก ผ่านรูปแบบธรรมชาติในลักษณะที่ไม่เหมือนจริงแต่เป็นรูปแบบกึ่งนามธรรม สื่อถึงความประทับใจลักษณะของแสงสีที่กระทบน้ำทะเล ที่ให้ความรู้สึกและอารมณ์สุนทรีย์ภาพที่แตกต่างกัน ทำให้เกิดความงามและความกลมกลืน



ภาพประกอบที่ 108 ชื่อภาพ

**ดวงตาฟ้า (1) (2531)**

ผลงานสีน้ำมันบนผ้าใบ

ขนาด 110×130 ซม



ภาพประกอบที่ 109 ชื่อภาพ

**ดวงตาฟ้า (2) (2531)**

ผลงานสีน้ำมันบนผ้าใบ

ขนาด 110×130 ซม



ภาพประกอบที่ 110 ชื่อภาพ

**ดวงตาฟ้า (3) (2531)**

ผลงานสีน้ำมันบนผ้าใบ

ขนาด 110×130 ซม.

## 1. ลักษณะทั่วไปและรูปแบบ

“ดวงตาฟ้า” (1) (2) (3) เป็นภาพแสดงองค์ประกอบของท้องฟ้า โดยมีรูปทรงกลมบนพื้นสีขาว เป็นองค์ประกอบหลักของภาพ

“ดวงตาฟ้า” (1) มีพื้นของท้องฟ้าเป็นสีน้ำเงินเข้ม และมีรูปทรงกลมสีขาวนวลโดยมีขอบสีเหลืองเขียวเป็นขอบนอก มีแนวเส้นโค้งสีเขียว ออกจากรูปทรงกลมช่วงบนและล่าง

“ดวงตาฟ้า” (2) มีพื้นเป็นสีฟ้า มีวงกลมสีขาว อยู่กึ่งกลางภาพ ภายในวงกลมเป็นสีเขียวเดียวกับท้องฟ้า ด้านล่างของวงกลมสีขาวมีกลุ่มสีเหลือง และเขียวโดยมีแนวแสงฉายลงสู่ด้านล่างและด้านบน

“ดวงตาฟ้า” (3) มีพื้นเป็นสีเหลือง มีวงกลมสีขาว อยู่กึ่งกลางภาพภายในวงกลมมีสีคราม รอบนอกวงกลมสีขาวมีแนวแสง สีเหลือง เขียวและแดงสลับกัน ฉายลงสู่ด้านล่างในลักษณะเฉียงไปด้านมุมขวาของภาพ

“ดวงตาฟ้า” (1) (2) (3) เป็นภาพที่มีรูปแบบกึ่งนามธรรม (Semi Abstract) แสดงรูปแบบของธรรมชาติ ในลักษณะที่เน้นอารมณ์และความรู้สึก ซึ่งใช้รูปทรง และสีเป็นองค์ประกอบหลัก โดยไม่คำนึงถึงความเหมือนจริงตามธรรมชาติ