

## 2. การจัดองค์ประกอบศิลป์

### 2.1 ความสมดุล

“ดวงตาฟ้า”(1)(2) เป็นภาพจิตรกรรมที่มีการจัดสมดุลแบบซ้ายขวาเท่ากัน (Symmetrical Balance)

“ดวงตาฟ้า”(3) เป็นภาพจิตรกรรมที่มีการจัดสมดุลแบบซ้ายขวาไม่เท่ากัน (Asymmetrical Balance)

### 2.2 จุดเด่น

“ดวงตาฟ้า”(1) (2) (3) มีจุดเด่นเป็นวงกลมอยู่กึ่งกลางภาพ

### 2.3 จังหวะ

“ดวงตาฟ้า”(1) (2) (3) มีจังหวะแบบเคลื่อนไหว

### 2.4 สัดส่วน

“ดวงตาฟ้า”(1) (2) (3) แบ่งสัดส่วนของพื้นที่ออกเป็นสองส่วน คือ พื้นที่ว่างกับรูปทรง โดยมีรูปทรงอยู่กึ่งกลางภาพ

### 2.5 ทิศทาง

“ดวงตาฟ้า”(1) มีทิศทางในลักษณะวนรอบศูนย์กลาง

“ดวงตาฟ้า”(2) มีทิศทางในลักษณะวนรอบศูนย์กลางและแนวตั้ง

“ดวงตาฟ้า”(3) มีทิศทางในลักษณะวนรอบศูนย์กลางและแนวทะแยง

### 2.6 ความกลมกลืนและความตัดกัน

“ดวงตาฟ้า”(1) (2) (3) มีความกลมกลืนขององค์ประกอบ เส้น สี และพื้นที่ว่าง

## 2.7 เอกภาพ

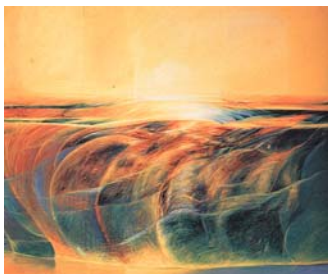
“ดวงตาฟ้า”(1) (2) (3) เป็นภาพที่มีเอกภาพจากความกลมกลืนของรูปทรง เส้น สี และพื้นที่ว่างที่สัมพันธ์กัน

## 3. สรุปเนื้อหาเชิงปรัชญาศิลปะ

ศิลปินได้สร้างสรรค์ภาพจิตรกรรมนี้เพื่อแสดงออกซึ่งอารมณ์และความรู้สึกภายในจิตผ่านรูปแบบธรรมชาติในลักษณะกึ่งนามธรรม สื่อถึงความเข้าใจกฎสภาวะของธรรมชาติ ทั้งดวงอาทิตย์และดวงจันทร์ มีความงามและความกลมกลืนสามารถให้ความรู้สึกและอารมณ์สุนทรีย์ภาพที่แตกต่างกัน



ภาพประกอบที่ 111 ชื่อภาพ  
**ปรากฏการณ์ธรรมชาติ (1)**  
(2531) ผลงานสีน้ำมันบนผ้าใบ  
ขนาด 60X 70 ซม.



ภาพประกอบที่ 112 ชื่อภาพ  
**ปรากฏการณ์ธรรมชาติ (2)**  
(2531) ผลงานสีน้ำมันบนผ้าใบ  
ขนาด 60X 70 ซม.



ภาพประกอบที่ 113 ชื่อภาพ  
**ปรากฏการณ์ธรรมชาติ (3)**  
(2531) ผลงานสีน้ำมันบนผ้าใบ  
ขนาด 60X 70 ซม.

## 1. ลักษณะทั่วไปและรูปแบบ

“ปรากฏการณ์ธรรมชาติ” (1) (2) (3) เป็นภาพแสดงลักษณะทิวทัศน์ของท้องฟ้าและบรรยากาศในธรรมชาติ

“ปรากฏการณ์ธรรมชาติ” (1) แบ่งพื้นที่ออกเป็นสองส่วน คือ ส่วนบนซึ่งเป็นท้องฟ้าเป็นสีฟ้า สีคราม และสีเหลืองอ่อน และส่วนล่าง เป็น องค์ประกอบของสี ในลักษณะเห็นร่องรอยของ ทีแปร่ง โดยมีสีขาวอยู่ทางซ้ายของภาพ สีน้ำเงินอยู่มุมซ้ายด้านล่าง สีแดง สีน้ำตาล และสีเขียวอยู่บริเวณกึ่งกลางภาพ พื้นที่ว่างด้านล่าง เป็นสีขาว เทา และสีส้มอยู่ด้านขวาของภาพ

“ปรากฏการณ์ธรรมชาติ” (2) เป็นบรรยากาศของท้องฟ้า มีแสงสีเหลืองเป็นวงกลม ซึ่งเป็นจุดเด่นของภาพ โดยมีสีเขียว ฟ้าและสีแดง เกาะกลุ่มในลักษณะเป็นจุดและเส้น พื้นหน้าเป็นสีขาวเหลือง และสีแดง ช่วงบนเป็นสีน้ำเงิน และสีแดง ส่วนมุมขวาล่างเป็นสีม่วงแดง มีลำแสงสีเหลือง พุ่งออกจากจุดวงกลมประสานกับแนวพื้นสีแดงด้านล่าง

“ปรากฏการณ์ธรรมชาติ” (3) ท้องฟ้าเป็นสีเหลือง ส่วนกลางเป็นรอยเส้น ในลักษณะพริ้วไหว สีเหลือง ส้ม แดง และสีเขียว ส่วนล่างสุดด้านขวาเป็นสีฟ้าและมีสีเหลืองอยู่ทางด้านซ้าย

“ปรากฏการณ์ธรรมชาติ”(1)(2)(3) เป็นภาพที่มีรูปแบบกึ่งนามธรรม (Semi Abstract) แสดงรูปแบบของธรรมชาติ โดยเน้นอารมณ์และความรู้สึกมากกว่าแสดงความเหมือนจริงของธรรมชาติ

## 2. การจัดองค์ประกอบศิลป์

### 2.1 ความสมดุล

“ปรากฏการณ์ธรรมชาติ”(1)(2)(3) เป็นภาพจิตรกรรมที่มีการจัดสมดุลแบบซ้ายขวาไม่เท่ากัน (Asymmetrical Balance)

### 2.2 จุดเด่น

“ปรากฏการณ์ธรรมชาติ”(1) มีจุดเด่นเป็นแนวพื้นสีขาวด้านซ้ายของภาพ

“ปรากฏการณ์ธรรมชาติ”(2) มีจุดเด่นเป็นวงกลมสีขาวด้านบนกึ่งกลางภาพ

“ปรากฏการณ์ธรรมชาติ”(3) มีจุดเด่นเป็นแนวพื้นสีขาวกึ่งกลางภาพ

### 2.3 จังหวะ

“ปรากฏการณ์ธรรมชาติ”(1)(2)(3) มีจังหวะแบบเคลื่อนไหว

### 2.4 สัดส่วน

“ปรากฏการณ์ธรรมชาติ”(1)(3) แบ่งสัดส่วนของพื้นที่ออกเป็นสองส่วน คือ ส่วนของพื้นที่หน้า<sup>ที่</sup>แสดงแนวเส้นของสี และส่วนของพื้นที่หลัง<sup>ที่</sup>แสดงแนวเส้นขอบฟ้า

“ปรากฏการณ์ธรรมชาติ”(2) จัดองค์ประกอบเต็มพื้นที่ภาพ มีเพียงพื้นที่ว่างมุมขวาล่าง

### 2.5 ทิศทาง

“ปรากฏการณ์ธรรมชาติ”(1) มีทิศทางในแนวตั้ง กับแนวนอน

“ปรากฏการณ์ธรรมชาติ”(2) มีทิศทางในลักษณะวนรอบศูนย์กลางและแนวตั้ง

“ปรากฏการณ์ธรรมชาติ”(3) มีทิศทางในแนวนอนและแนวทะแยง

### 2.6 ความกลมกลืนและความตัดกัน

“ปรากฏการณ์ธรรมชาติ”(1)(2)(3) มีความกลมกลืนขององค์ประกอบ เส้น สี และพื้นที่ว่าง

## 2.7 เอกภาพ

“ปรากฏการณ์ธรรมชาติ”(1)(2)(3) เป็นภาพที่มีเอกภาพจากความกลมกลืนของ เส้น สี และพื้นที่ว่างที่สัมพันธ์กัน

## 3. สรุปเนื้อหาเชิงปรัชญาศิลปะ

ศิลปินได้สร้างสรรค์ภาพจิตรกรรมนี้เพื่อแสดงออกซึ่งอารมณ์และความรู้สึกภายในจิต สื่อผ่านรูปแบบธรรมชาติในลักษณะกึ่งนามธรรม มองเห็นปรากฏการณ์ธรรมชาติ สามารถสะท้อนเรื่องราวของธรรมชาติ ถ่ายทอดออกเป็นแสงสีดวงอาทิตย์ ดวงจันทร์ และพื้นที่ว่างในอากาศ ให้มีความงามและความกลมกลืน



ภาพประกอบที่ 114 ชื่อภาพ  
**ปรากฏการณ์ธรรมชาติ (4)**  
(2531) ผลงานสีน้ำมันบนผ้าใบ  
ขนาด 60X 70 ซม.



ภาพประกอบที่ 115 ชื่อภาพ  
**ปรากฏการณ์ธรรมชาติ (5)**  
(2531) ผลงานสีน้ำมันบนผ้าใบ  
ขนาด 60X 70 ซม.

## 1. ลักษณะทั่วไปและรูปแบบ

“ปรากฏการณ์ธรรมชาติ” (4) (5) เป็นภาพแสดงลักษณะทิวทัศน์ของท้องฟ้าและบรรยากาศในธรรมชาติ

“ปรากฏการณ์ธรรมชาติ” (4) แสดงบรรยากาศท้องฟ้าด้วยองค์ประกอบของสี บริเวณกึ่งกลางภาพเป็นพื้นสีขาวซึ่งเป็นพื้นที่ส่วนใหญ่ของภาพ ช่วงบนเป็นสีแดง สีเหลือง สีฟ้า สีน้ำเงิน และสีคราม ส่วนด้านขวาเป็นสีม่วงอ่อน และสีน้ำเงิน ด้านล่างเป็นสีแดง และสีม่วงอ่อน

“ปรากฏการณ์ธรรมชาติ” (5) แสดงบรรยากาศท้องฟ้าและพื้นดิน โดยแบ่งพื้นที่ออกเป็นสองส่วน คือ ส่วนบนซึ่งเป็นส่วนของท้องฟ้า มีสีฟ้าอ่อนและสีเหลืองอ่อนอยู่ช่วงบนสุดของภาพ ส่วนล่างเป็นพื้นสีม่วงอ่อน มุมซ้ายล่างมีร่องรอยของสีน้ำเงิน สีม่วงและสีเขียวบาง ๆ ในลักษณะที่แปร่ง กลางภาพเป็นสีเขียวสดและสีฟ้าสด เชื่อมพื้นที่ทั้งสองด้วยสีเหลืองอ่อนในลักษณะพริ้วไหว เป็นแนวคลื่น

“ปรากฏการณ์ธรรมชาติ” (4) (5) เป็นภาพที่มีรูปแบบกึ่งนามธรรม (Semi Abstract) แสดงรูปแบบธรรมชาติ โดยตัดทอนองค์ประกอบที่เหมือนจริงตามธรรมชาติ แต่เน้นการแสดงออกซึ่งอารมณ์และความรู้สึกด้วยองค์ประกอบของสี

## 2. การจัดองค์ประกอบศิลป์

### 2.1 ความสมดุล

“ปรากฏการณ์ธรรมชาติ”(4)(5) เป็นภาพจิตรกรรมที่มีการจัดสมดุลแบบซ้ายขวาไม่เท่ากัน (Asymmetrical Balance)

### 2.2 จุดเด่น

“ปรากฏการณ์ธรรมชาติ”(4) มีจุดเด่นเป็นแนวพื้นสีขาวยบริเวณกลางภาพ

“ปรากฏการณ์ธรรมชาติ”(5) มีจุดเด่นเป็นแนวเส้นสีขาวยเหลือกึ่งกลางภาพ

### 2.3 จังหวะ

“ปรากฏการณ์ธรรมชาติ”(4)(5) มีจังหวะแบบเคลื่อนไหว

### 2.4 สัดส่วน

“ปรากฏการณ์ธรรมชาติ”(4) จัดองค์ประกอบเต็มพื้นที่ภาพ

“ปรากฏการณ์ธรรมชาติ”(5) แบ่งสัดส่วนของพื้นที่ออกเป็นสองส่วน คือ ส่วนของพื้นหน้าเป็นพื้นสีม่วง และส่วนของพื้นหลัง ที่แสดงแนวขอบฟ้า เชื่อมพื้นที่ทั้งสองด้วยแนวสีเหลืองและสีขาว

### 2.5 ทิศทาง

“ปรากฏการณ์ธรรมชาติ”(4) มีทิศทางในแนวตั้ง กับแนวนอน

“ปรากฏการณ์ธรรมชาติ”(5) มีทิศทางในลักษณะวนรอบศูนย์กลางและแนวนอน

### 2.6 ความกลมกลืนและความตัดกัน

“ปรากฏการณ์ธรรมชาติ”(4) (5) มีความกลมกลืนขององค์ประกอบ เส้น สี และพื้นที่ว่าง

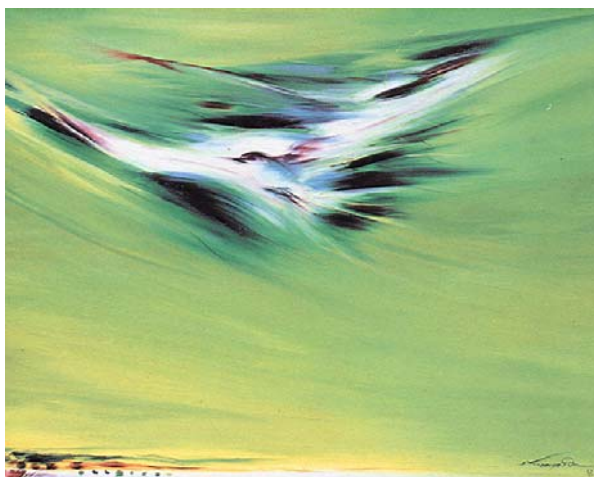
## 2.7 เอกภาพ

“ปรากฏการณ์ธรรมชาติ”(4)(5) เป็นภาพที่มีเอกภาพจากความกลมกลืนของ เส้น สี และพื้นที่ว่างที่สัมพันธ์กัน

## 3. สรุปเนื้อหาเชิงปรัชญาศิลปะ

ศิลปินได้สร้างสรรค์ภาพจิตรกรรมนี้เพื่อแสดงออกซึ่งอารมณ์และความรู้สึกภายในจิต สื่อผ่านรูปแบบธรรมชาติในลักษณะกึ่งนามธรรม มองเห็นปรากฏการณ์ธรรมชาติ สามารถสะท้อนเรื่องราวของธรรมชาติ ถ่ายทอดออกเป็นแสงสีดวงอาทิตย์ ดวงจันทร์ และพื้นที่ว่างในอากาศ ให้มีความงามและความกลมกลืน





ภาพประกอบที่ 116 ชื่อภาพ **บินสู่โลกกว้าง** (2531) ผลงานสีน้ำมันบนผ้าใบขนาด 45×55 ซม.

## 1. ลักษณะทั่วไปและรูปแบบ

“บินสู่โลกกว้าง” เป็นภาพของนกกำลังโฉบบินบนท้องฟ้าโดยใช้ที่แปร่งแบบฉับไวทำให้เกิดร่องรอยของสีที่สามารถแสดงความรู้สึกการเคลื่อนไหว อยู่บริเวณกึ่งกลางภาพ ท้องฟ้าเป็นสีเขียวและสีเหลือง ด้านล่างของภาพ มองเห็นองค์ประกอบส่วนที่เป็นพื้นดินด้านล่าง โดยใช้สีขาวและรอยเส้นของสีแสดงแนวของต้นไม้ ในมุมมองระยะไกล

“บินสู่โลกกว้าง” เป็นภาพที่มีรูปแบบกึ่งนามธรรม (Semi Abstract) แสดงรูปแบบของธรรมชาติในลักษณะที่เน้นการแสดงออกซึ่งอารมณ์และความรู้สึกมากกว่าการแสดงความเหมือนจริงตามธรรมชาติ

## 2. การจัดองค์ประกอบศิลป์

### 2.1 ความสมดุล

“บินสู่อวกาศกว้าง” เป็นภาพจิตรกรรมที่มีการจัดสมดุลแบบซ้ายขวาไม่เท่ากัน (Asymmetrical Balance) โดยมีรูปนกเป็นจุดศูนย์กลาง

### 2.2 จุดเด่น

“บินสู่อวกาศกว้าง” มีจุดเด่นเป็นรูปนกกำลังโฉบบิน

### 2.3 จังหวะ

“บินสู่อวกาศกว้าง” มีจังหวะแบบเคลื่อนไหว

### 2.4 สัดส่วน

“บินสู่อวกาศกว้าง” จัดแบ่งพื้นที่ออกเป็นสองส่วน คือ แสดงส่วนที่เป็นพื้นดิน เป็นแนวสีขาวยืดๆ ด้านล่างของภาพ และแสดงส่วนที่เป็นท้องฟ้าสีเขียวเป็นพื้นที่ทั้งหมดของภาพ โดยมีนกอยู่ส่วนบนของภาพ

### 2.5 ทิศทาง

“บินสู่อวกาศกว้าง” มีทิศทางในแนวนอนและในแนวทะแยง

### 2.6 ความกลมกลืนและความตัดกัน

“บินสู่อวกาศกว้าง” มีความกลมกลืนจากสีส่วนรวมซึ่งเป็นสีเขียว ของรูปทรงและพื้นที่ว่าง

### 2.7 เอกภาพ

“บินสู่อวกาศกว้าง” เป็นภาพที่มีเอกภาพอันเกิดจากความกลมกลืนจากสีส่วนรวมซึ่งเป็นสีเขียว และกลมกลืนด้วยรูปทรงที่ประสานกับส่วนที่เป็นท้องฟ้า

### 3. สรุปเนื้อหาเชิงปรัชญาศิลปะ

ศิลปินได้สร้างสรรคภาพจิตรกรรมเพื่อสื่ออารมณ์ผ่านรูปแบบธรรมชาติ ในลักษณะกึ่งนามธรรมโดยไม่แสดงความเหมือนจริงใช้รูปนกโฉบบิน สื่อถึงความมีอิสระเสรีของมนุษย์



ภาพประกอบที่ 117 ชื่อภาพ  
**แคลิฟอร์เนีย (1) (2531)**  
ผลงานสีน้ำมันบนผ้าใบ  
ขนาด 120X 164 ซม.



ภาพประกอบที่ 118 ชื่อภาพ  
**แคลิฟอร์เนีย (2) (2531)**  
ผลงานสีน้ำมันบนผ้าใบ  
ขนาด 130X 172 ซม.



ภาพประกอบที่ 119 ชื่อภาพ  
**แคลิฟอร์เนีย (3) (2531)**  
ผลงานสีน้ำมันบนผ้าใบ  
ขนาด 130X 172 ซม.

## 1. ลักษณะทั่วไปและรูปแบบ

“แคลิฟอร์เนีย” (1) (2) (3) เป็นภาพแสดงทิวทัศน์และบรรยากาศของรัฐแคลิฟอร์เนีย สหรัฐอเมริกา

“แคลิฟอร์เนีย” (1) เป็นภาพน้ำตกที่กำลังไหลจากหน้าผา ส่วนบนของภาพเป็นผืนน้ำ สีฟ้าและสีเขียว มีแก่งหินอยู่บริเวณมุมบนทางซ้ายของภาพ ตรงกลางเป็นแนวของหน้าผา แสดงรอยเส้นเหมือนลักษณะของหินตามธรรมชาติ โลโก้สีโดยมีสีส่วนที่เข้มที่สุดสีดำอยู่ด้านขวาของภาพ กึ่งกลางเป็นสีเหลืองและสีน้ำตาล ด้านซ้ายเป็นแนวหินสีขาวใส ส่วนล่างของภาพเป็นพื้นสีขาว มีร่องรอยของสีในลักษณะเป็นจุดสีส้ม สีแดงและสีเหลือง เรียงในแนวตั้งแสดงส่วนของน้ำที่กำลังตกลงสู่เบื้องล่าง ภาพ“แคลิฟอร์เนีย”(2) เป็นภาพแสดงบรรยากาศของท้องฟ้าและแนวภูเขา ซึ่งอยู่ส่วนล่างสุดของภาพ มีแนวเส้นขอบฟ้าเหนือภูเขาซึ่งเป็นพื้นที่ว่าง ส่วนกึ่งกลางภาพ เป็นกลุ่มสีประกอบด้วยสีน้ำเงินเข้ม สีส้ม สีแดงและสีเขียว มีลักษณะแนวเส้นแสดงการเคลื่อนไหว ส่วนบนเป็นบรรยากาศของท้องฟ้าสีฟ้าและสีคราม ซึ่งเป็นสีส่วนรวมของภาพ ภาพ“แคลิฟอร์เนีย”(3) เป็นภาพที่มีสีเหลืองเป็นสีส่วนรวมแสดงบรรยากาศของสีในลักษณะเคลื่อนไหว ส่วนบนเป็นสีขาวสีฟ้าอ่อน สีเหลืองและสีแดง ส่วนพื้นล่างเป็นสีเหลืองสด

“แคลิฟอร์เนีย”(1) (2) (3) เป็นภาพที่มีรูปแบบกึ่งนามธรรม (Semi Abstract) แสดงบรรยากาศและทิวทัศน์ในลักษณะที่ตัดทอนรูปแบบของธรรมชาติ เน้นแสดงอารมณ์และความรู้สึกมากกว่าการแสดงองค์ประกอบที่เหมือนจริง

## 2. การจัดองค์ประกอบศิลป์

### 2.1 ความสมดุล

“แคลิฟอร์เนีย”(1)(2)(3) เป็นภาพจิตรกรรมที่มีการจัดสมดุลแบบซ้ายขวาไม่เท่ากัน (Asymmetrical Balance) โดยมีจุดศูนย์กลางอยู่บริเวณกึ่งกลางภาพ

### 2.2 จุดเด่น

“แคลิฟอร์เนีย”(1) มีจุดเด่นเป็นแนวหินสีเหลืองกึ่งกลางภาพ

“แคลิฟอร์เนีย”(2) มีจุดเด่นเป็นแนวสีของเมฆกึ่งกลางภาพ

“แคลิฟอร์เนีย”(3) มีจุดเด่นเป็นแนวสีเหลืองของเมฆกึ่งกลางภาพ

### 2.3 จังหวะ

“แคลิฟอร์เนีย”(1)(2)(3) มีจังหวะแบบเคลื่อนไหว

### 2.4 สัดส่วน

“แคลิฟอร์เนีย”(1)(2)(3) แบ่งสัดส่วนของพื้นที่ออกเป็นสองส่วน คือ ส่วนที่แสดงรูปว่างและรูปทรง และส่วนที่แสดงเป็นพื้นที่ว่าง

### 2.5 ทิศทาง

“แคลิฟอร์เนีย”(1)(2)(3) มีทิศทางในแนวตั้ง กับแนวนอน

### 2.6 ความกลมกลืนและความตัดกัน

“แคลิฟอร์เนีย”(1)(2)(3) มีความกลมกลืนขององค์ประกอบ เส้น สี และพื้นที่ว่าง

### 2.7 เอกภาพ

“แคลิฟอร์เนีย”(1)(2)(3) เป็นภาพที่มีเอกภาพจากความกลมกลืนของ เส้น สี และพื้นที่ว่างที่สัมพันธ์กัน

### 3. สรุปรูปเนื้อหาเชิงปรัชญาศิลปะ

ศิลปินได้สร้างสรรค์ภาพจิตรกรรมเพื่อสื่ออารมณ์ซึ่งได้รับแรงบันดาลใจจากธรรมชาติ ในลักษณะที่งามและสื่อถึงความงามและความกลมกลืนของธรรมชาติผ่านทัศนธาตุ เช่น รูปทรง สี และพื้นที่ว่าง



ภาพประกอบที่ 120 ชื่อภาพ **เวียนนา** (2531) ผลงานสีน้ำมันบนผ้าใบขนาด 113×130 ซม.

## 1. ลักษณะทั่วไปและรูปแบบ

“เวียนนา” เป็นภาพทิวทัศน์และบรรยากาศของเมืองเวียนนา ประเทศออสเตรเลีย แสดงองค์ประกอบของสี ในลักษณะที่เคลื่อนไหว ด้านขวาเป็นสีขาว สีน้ำเงินและสีม่วงอ่อน ส่วนของพื้นหน้าด้านซ้ายเป็น รูปทรงอิสระสีเหลืองอ่อนและสีน้ำตาล ด้านขวามีองค์ประกอบของรูปทรงกลมสีเหลือง สีแดง สีน้ำเงิน และแนวเส้นหลากสี ซึ่งเป็นจุดเด่นของภาพ ช่วงบนด้านขวาของภาพเป็นสีเหลืองอ่อน

“เวียนนา” เป็นภาพที่มีรูปแบบกึ่งนามธรรม (Semi Abstract) แสดงบรรยากาศของทิวทัศน์ ในลักษณะที่เน้นอารมณ์และความรู้สึกด้วยองค์ประกอบศิลป์ โดยตัดทอนรูปแบบที่เหมือนจริงของธรรมชาติ

## 2. การจัดองค์ประกอบศิลป์

### 2.1 ความสมดุล

“เวียนนา” เป็นภาพจิตรกรรมที่มีการจัดสมดุลแบบซ้ายขวาไม่เท่ากัน (Asymmetrical Balance) โดยมีรูปนกเป็นจุดศูนย์กลาง

### 2.2 จุดเด่น

“เวียนนา” มีจุดเด่นเป็นริ้วสีมูมขาวด้านล่าง

### 2.3 จังหวะ

“เวียนนา” มีจังหวะแบบเคลื่อนไหว

### 2.4 สัดส่วน

“เวียนนา” จัดแบ่งพื้นที่ออกเป็นสองส่วน คือ ส่วนพื้นที่หน้าเป็นองค์ประกอบของรูปทรงและริ้วสี และส่วนที่เป็นพื้นหลัง ซึ่งเป็นพื้นที่ว่างด้านหลังรูปทรง

### 2.5 ทิศทาง

“เวียนนา” มีทิศทางในแนวทะแยง

### 2.6 ความกลมกลืนและความตัดกัน

“เวียนนา” มีความกลมกลืนจากสีส่วนรวมซึ่งเป็นสีเหลือง ม่วง และน้ำเงินม่วงของรูปทรงและพื้นที่ว่าง

### 2.7 เอกภาพ

“เวียนนา” เป็นภาพที่มีเอกภาพอันเกิดจากความกลมกลืนจากสีส่วนรวม และกลมกลืนด้วยรูปทรงที่ประสานกับพื้นที่ว่าง



### 3. สรุปรูปเนื้อหาเชิงปรัชญาศิลปะ

ศิลปินได้สร้างสรรคภาพจิตรกรรมเพื่อสื่ออารมณ์ผ่านรูปแบบธรรมชาติ ในลักษณะกึ่งนามธรรมโดยไม่แสดงความเหมือนจริงและมีความหมายนอกเหนือจากที่เห็น เช่น หมายถึงความงามและความกลมกลืนของรูปร่าง รูปทรงและพื้นที่ว่าง ซึ่งเป็นแนวคิดรูปทรงบริสุทธิ์



ภาพประกอบที่ 121 ชื่อภาพ **ฮอลลีวูดยามราตรี** (2531) ผลงานสีน้ำมันบนผ้าใบขนาด 130 X 173 ซม.

## 1. ลักษณะทั่วไปและรูปแบบ

“ฮอลลีวูดยามราตรี” เป็นภาพทิวทัศน์เวลากลางคืน ที่ฮอลลีวูด สหรัฐอเมริกา แสดงมุมมองจากที่สูงเห็นแสงสีของเมือง ซึ่งจัดให้อยู่บริเวณกึ่งกลางภาพ โดยใช้สีเหลือง และสีขาวยเป็นบรรยากาศคลุมเมือง ได้แสงสีเหลืองแสดงลักษณะเป็นจุด และเส้น บริเวณรอบๆเมือง เป็นสีน้ำเงินเข้ม และสีน้ำเงินอ่อน มีเส้นตรงและเส้นโค้ง แสดงสีของถนนที่พุ่งออกจากตัวเมือง

“ฮอลลีวูดยามราตรี” เป็นภาพที่มีรูปแบบกึ่งนามธรรม (Semi Abstract) ที่ได้ตัดทอนรูปแบบเดิมตามธรรมชาติ แสดงองค์ประกอบโดยเน้นอารมณ์และความรู้สึกเป็นหลัก โดยใช้สีสันที่สดใสในบรรยากาศของกลางคืน

## 2. การจัดองค์ประกอบศิลป์

### 2.1 ความสมดุล

“ฮอลลิวูดยามราตรี” เป็นภาพจิตรกรรมที่มีการจัดสมดุลแบบซ้ายขวาไม่เท่ากัน (Asymmetrical Balance) โดยมีรูปนกเป็นจุดศูนย์กลาง

### 2.2 จุดเด่น

“ฮอลลิวูดยามราตรี” มีจุดเด่นเป็นแนวสีขาและสีเหลืองกึ่งกลางภาพ

### 2.3 จังหวะ

“ฮอลลิวูดยามราตรี” มีจังหวะแบบเคลื่อนไหว

### 2.4 สัดส่วน

“ฮอลลิวูดยามราตรี” จัดแบ่งพื้นที่ออกเป็นสามส่วน คือ ส่วนพื้นหน้าเป็นองค์ประกอบของพื้นและรั้วสี ส่วนพื้นกลางแสดงองค์ประกอบของเมืองและบรรยากาศเหนือเมืองยามราตรี และส่วนของพื้นที่ว่างด้านหลังเป็นแนวพื้นสีดำและน้ำเงิน

### 2.5 ทิศทาง

“ฮอลลิวูดยามราตรี” มีทิศทางในแนวนอน และเป็นรัศมีออกจากศูนย์กลาง

### 2.6 ความกลมกลืนและความตัดกัน

“ฮอลลิวูดยามราตรี” มีความกลมกลืนจากสีส่วนรวมซึ่งเป็นสีน้ำเงิน และสีเหลือง

### 2.7 เอกภาพ

“ฮอลลิวูดยามราตรี” เป็นภาพที่มีเอกภาพอันเกิดจากความกลมกลืนจากสีส่วนรวม และกลมกลืนด้วยรูปทรงที่เกิดจากสีประสานกับพื้นที่ว่าง

### 3. สรุปเนื้อหาเชิงปรัชญาศิลปะ

ศิลปินได้สร้างสรรค์ภาพจิตรกรรมเพื่อสื่ออารมณ์ผ่านรูปแบบธรรมชาติ ในลักษณะ  
กึ่งนามธรรมโดยไม่แสดงความเหมือนจริง เป็นการมองของศิลปินต่อบรรยากาศยามค่ำคืนของ  
ฮอลลีวูด



ภาพประกอบที่ 122 ชื่อภาพ  
**สีในธรรมชาติ (1)** (2532)  
ผลงานสีน้ำมันบนผ้าใบขนาด  
140×200 ซม.



ภาพประกอบที่ 123 ชื่อภาพ  
**สีในธรรมชาติ (2)** (2532)  
ผลงานสีน้ำมันบนผ้าใบ  
ขนาด 140×200 ซม.



ภาพประกอบที่ 124 ชื่อภาพ  
**สีในธรรมชาติ (3)** (2532)  
ผลงานสีน้ำมันบนผ้าใบ  
ขนาด 140×200 ซม.

## 1. ลักษณะทั่วไปและรูปแบบ

“สีในธรรมชาติ” (1) (2) (3) แสดงรูปร่าง รูปทรง และสีสรรของธรรมชาติ ภาพสีในธรรมชาติ(1) มีสีส่วนรวมสีเขียว จัดวางองค์ประกอบของรูปทรงในลักษณะเหมือนก้อนหิน อยู่ด้านซ้ายล่าง และด้านขวาบน มีรอยเส้นสีเหลืองและสีขาวอยู่ในแนวตั้ง ส่วนภาพสีในธรรมชาติ (2) เป็นภาพที่มีสีส่วนรวมสีส้ม แสดงลายเส้นของสีในลักษณะฉับไวให้ความรู้สึกถึงการเคลื่อนไหว มีกลุ่มสีเหลือง สีเขียว สีแดงสีน้ำเงิน อยู่บริเวณมุมขวาบน พื้นที่ว่างเป็นสีส้ม และภาพสีในธรรมชาติ (3) จัดวางรูปร่างและรูปทรงให้อยู่ในมุมขวา โดยใช้สีสรรที่หลากหลาย ส่วนด้านซ้ายเป็นพื้นที่ว่างสีเขียวมีสีเหลืองอ่อนในลักษณะกลม อยู่ตรงมุมซ้ายด้านบน เชื่อมพื้นที่ระหว่างด้านซ้ายและด้านขวาด้วยสีขาวในแนวเฉียง

“สีในธรรมชาติ” (1) (2) (3) เป็นภาพที่มีรูปแบบกึ่งนามธรรม (Semi Abstract) แสดงรูปแบบในธรรมชาติ ในลักษณะที่เน้นอารมณ์และความรู้สึก มากกว่าการเน้นความเหมือนของธรรมชาติ

## 2. การจัดองค์ประกอบศิลป์

### 2.1 ความสมดุล

“สีในธรรมชาติ”(1)(2)(3) เป็นภาพจิตรกรรมที่มีการจัดสมดุลแบบซ้ายขวาไม่เท่ากัน (Asymmetrical Balance)

### 2.2 จุดเด่น

“สีในธรรมชาติ”(1) มีจุดเด่นเป็นแนวหินสีม่วง สีน้ำตาล และสีดำมุมซ้ายด้านล่าง

“สีในธรรมชาติ”(2) มีจุดเด่นเป็นแนวสีเหลืองของเมฆมุมขวาด้านบน

“สีในธรรมชาติ”(3) มีจุดเด่นเป็นแนวหินมุมขวาล่างและพื้นที่ว่าง (Space) ด้านบน

### 2.3 จังหวะ

“สีในธรรมชาติ”(1)(2)(3) มีจังหวะแบบเคลื่อนไหว

### 2.4 สัดส่วน

“สีในธรรมชาติ”(1) แบ่งสัดส่วนของพื้นที่ออกเป็นสองส่วน คือ ส่วนด้านซ้ายแสดงองค์ประกอบของหินซึ่งเป็นจุดเด่นของภาพ และส่วนด้านขวาแสดงพื้นที่ว่างสีเขียวและรูปทรงของก้อนหินมุมขวาด้านบน ทั้งสองส่วนแบ่งด้วยเส้นสีขาวในแนวตั้ง

### 2.5 ทิศทาง

“สีในธรรมชาติ”(1) มีทิศทางในแนวตั้ง กับแนวทะแยง

“สีในธรรมชาติ”(2) มีทิศทางในลักษณะหมุนวนรอบศูนย์กลาง

“สีในธรรมชาติ”(3) มีทิศทางในแนวทะแยง

### 2.6 ความกลมกลืนและความตัดกัน

“สีในธรรมชาติ”(1)(2)(3) มีความกลมกลืนขององค์ประกอบ เส้น สี และพื้นที่ว่าง

## 2.7 เอกภาพ

“สีในธรรมชาติ”(1)(2)(3) เป็นภาพที่มีเอกภาพจากความกลมกลืนของ เส้น สี และพื้นที่ว่างที่สัมพันธ์กัน

## 3. สรุปเนื้อหาเชิงปรัชญาศิลปะ

ศิลปินได้สร้างสรรค์ภาพจิตรกรรมเพื่อสื่ออารมณ์ผ่านรูปแบบธรรมชาติ ในลักษณะที่นามธรรมโดยไม่แสดงความเหมือนจริง และมีความหมายนอกเหนือจากที่เห็น เช่น สื่อถึงความงามและความกลมกลืนของทัศนธาตุ เช่น รูปว่าง รูปทรง เส้น สี และพื้นที่ว่าง



ภาพประกอบที่ 125 ชื่อภาพ **พลังจิต** (2532) ผลงานสีน้ำมันบนผ้าใบ ขนาด 85 × 95 ซม.

## 1. ลักษณะทั่วไปและรูปแบบ

“พลังจิต” เป็นภาพจิตรกรรมที่แสดงองค์ประกอบของรูปทรงกลม เส้น และสี บนพื้นที่ว่าง บริเวณกึ่งกลางภาพ มีแนวเส้นสีเหลือง สีขาว สีเขียวสลับกันและพันเป็นเกลียว วางอยู่ในแนวตั้ง ตัดกับแนวเส้นนอนสีเหลืองด้านบนสุดของภาพ ช่วงบนมีวงกลมสีเหลืองสองวงเรียงกันในแนวตั้ง ด้านล่างสุดของภาพแสดงลายเส้นที่เคลื่อนไหว ในลักษณะโค้งเชื่อมโยงกับเส้นตั้งกึ่งกลางภาพ พื้นหลังด้านซ้ายเป็นสีเหลืองและสีส้ม

“พลังจิต” เป็นภาพที่มีรูปแบบนามธรรม (Abstract) แสดงองค์ประกอบศิลป์ด้วยทัศนธาตุ ซึ่งเน้นองค์ประกอบของเส้นและสี โดยสื่อเรื่องราวด้านความเชื่อของมนุษย์



## 2. การจัดองค์ประกอบศิลป์

### 2.1 ความสมดุล

“พลังจิต” เป็นภาพจิตรกรรมที่มีการจัดสมดุลแบบซ้ายขวาเท่ากัน (Symmetrical Balance) โดยมีวงกลมสีเหลืองสองวงเป็นจุดศูนย์กลาง

### 2.2 จุดเด่น

“พลังจิต” มีจุดเด่นหลักเป็นวงกลมสีเหลืองช่วงบนสุดของภาพ และมีจุดเด่นรองเป็นวงกลมสีเหลืองซึ่งอยู่ด้านล่างของจุดเด่นหลัก

### 2.3 จังหวะ

“พลังจิต” มีจังหวะแบบเคลื่อนไหว

### 2.4 สัดส่วน

“พลังจิต” จัดแบ่งพื้นที่ออกเป็นสองส่วน คือ ส่วนบนเป็นพื้นที่ส่วนน้อยแต่เป็นที่ตั้งของจุดเด่นหลัก และส่วนล่างเป็นพื้นที่ส่วนใหญ่ของภาพ มีองค์ประกอบของเส้น และสีที่ให้ความรู้สึกเคลื่อนไหว

### 2.5 ทิศทาง

“พลังจิต” มีทิศทางในแนวนอน เป็นรัศมีออกจากศูนย์กลาง และวนรอบศูนย์กลาง

### 2.6 ความกลมกลืนและความตัดกัน

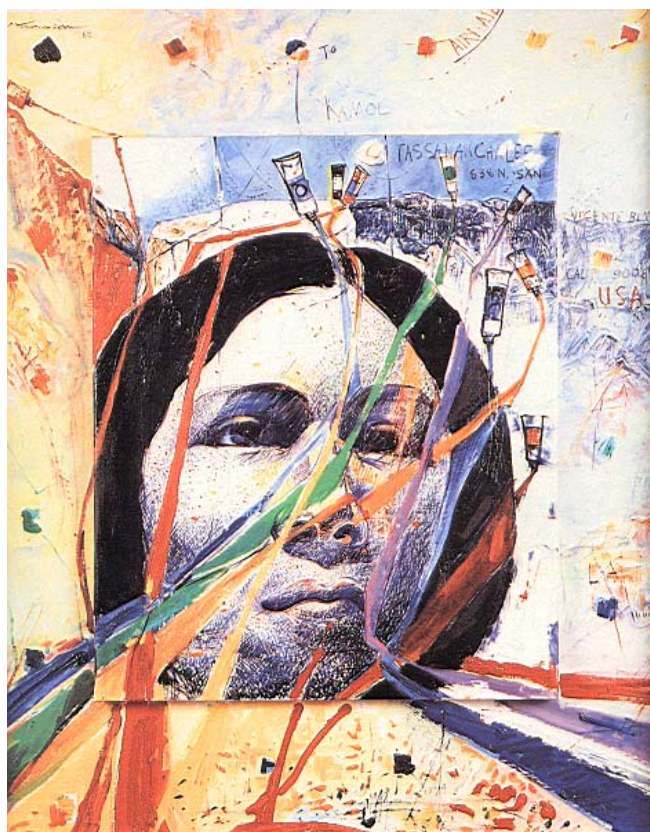
“พลังจิต” มีความกลมกลืนจากสีส่วนรวมซึ่งเป็นสีเขียว และสีเหลือง

### 2.7 เอกภาพ

“พลังจิต” เป็นภาพที่มีเอกภาพอันเกิดจากความกลมกลืนจากสีส่วนรวม และกลมกลืนด้วยรูปทรงที่เกิดจากสีประสานกับพื้นที่ว่าง

### 3. สรุปเนื้อหาเชิงปรัชญาศิลปะ

ศิลปินได้สร้างสรรค์ภาพจิตรกรรมเพื่อแสดงออกซึ่งอารมณ์ ปัญญา และความงามผ่านทัศนธาตุ ในลักษณะรูปแบบนามธรรมโดยใช้องค์ประกอบของทัศนธาตุบริสุทธิ์ ที่ไม่ต้องอาศัยเรื่องราวภายนอกที่เป็นรูปธรรม แต่สื่อถึงเนื้อหาภายในด้านความงามและความกลมกลืนของสีล้วน



ภาพประกอบที่ 126 ชื่อภาพ ศิลปะปนกลม (2532) ผลงานสีน้ำมันบนผ้าใบ ขนาด 70 X 85 ซม.

## 1. ลักษณะทั่วไปและรูปแบบ

“ศิลปะปนกลม” เป็นภาพเหมือนของศิลปินกลม ทักษานัญชลี ศิลปินร่วมสมัยของไทยที่มีผลงานด้านศิลปะปะในต่างประเทศ จัดวางรูปศิลปินให้อยู่บริเวณกึ่งกลางภาพ ภายในพื้นที่สี่เหลี่ยมผืนผ้าในแนวตั้ง ส่วนพื้นที่ว่างด้านหลังมีเรื่องราวและข้อความภาษาอังกฤษบอกถึงเส้นทางการเดินทางของศิลปินกลม เชื่อมโยงพื้นที่ของรูปภาพเหมือนกับพื้นที่ว่างด้วยเส้นอิสระด้วยสีเหลือง สีน้ำเงิน สีส้ม สีเขียว และสีม่วง ถูกบีบออกจากหลอดสี แสดงถึงการเดินทางของสีซึ่งหมายถึงแนวการสร้างผลงานของศิลปินกลม

“ศิลปะปนกลม” เป็นภาพที่มีรูปแบบกึ่งนามธรรม (Semi Abstract) แสดงรูปเหมือนของศิลปินร่วมสมัย โดยการตัดทอนรูปร่างและรูปทรง

## 2. การจัดองค์ประกอบศิลป์

### 2.1 ความสมดุล

“ศิลป์นกมล” เป็นภาพจิตรกรรมที่มีการจัดสมดุลแบบซ้ายขวาไม่เท่ากัน (Asymmetrical Balance) โดยมีศิลป์นกมลเป็นจุดศูนย์กลาง

### 2.2 จุดเด่น

“ศิลป์นกมล” มีจุดเด่นหลักเป็นภาพของศิลป์นกมล

### 2.3 จังหวะ

“ศิลป์นกมล” มีจังหวะแบบเคลื่อนไหว

### 2.4 สัดส่วน

“ศิลป์นกมล” จัดแบ่งพื้นที่ออกเป็นสองส่วน คือ ส่วนที่เป็นองค์ประกอบของรูปซึ่งมีพื้นที่เป็นสี่เหลี่ยมผืนผ้าในแนวตั้ง และส่วนที่เป็นพื้นที่ว่างรอบๆสี่เหลี่ยม

### 2.5 ทิศทาง

“ศิลป์นกมล” มีทิศทางในแนวนอน แนวตั้ง และแนวทะแยง

### 2.6 ความกลมกลืนและความตัดกัน

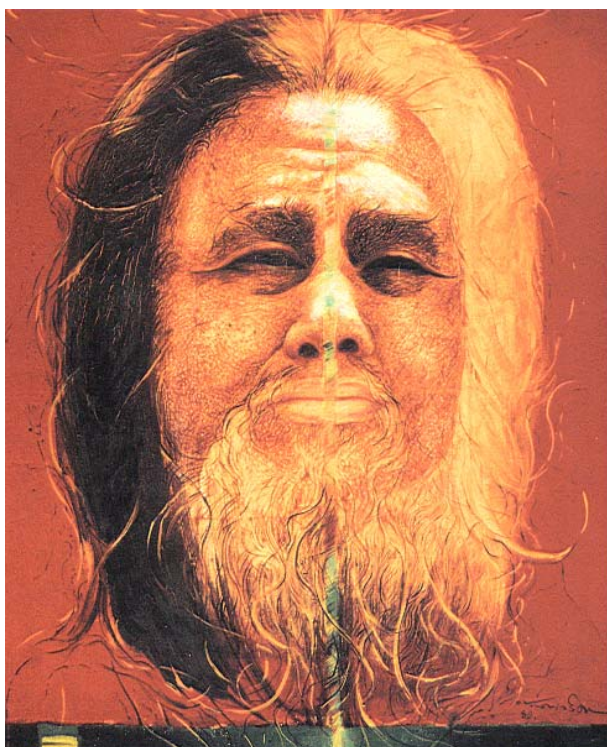
“ศิลป์นกมล” มีความกลมกลืนจากสีส่วนรวมซึ่งเป็นสีเขียว และสีเหลือง

### 2.7 เอกภาพ

“ศิลป์นกมล” เป็นภาพที่มีเอกภาพอันเกิดจากความกลมกลืนจากสีที่ประสานสัมพันธ์กันและกลมกลืนด้วยรูปทรงที่ประสานกับพื้นที่ว่าง

### 3. สรุปเนื้อหาเชิงปรัชญาศิลปะ

ศิลปินได้สร้างสรรค์ภาพจิตรกรรมเพื่อเป็นเกียรติแก่ กมล ทัศนาชลี ศิลปินร่วมสมัยของ ไทย ซึ่งเป็นศิลปินแห่งชาติสาขาทัศนศิลป์ที่มีผลงานโดดเด่นในต่างประเทศโดยเฉพาะภาพการเดินทางของหลอดสีที่มีชื่อเสียงของศิลปินกมล



ภาพประกอบที่ 127 ชื่อภาพ กวีจ่าง (2532) ผลงานสีน้ำมันบนผ้าใบขนาด 70 × 85 ซม.

### 1. ลักษณะทั่วไปและรูปแบบ

“กวีจ่าง” เป็นภาพเหมือนของศิลปิน จ่าง แซ่ตั้ง เพื่อนร่วมอาชีพศิลปินอิสระ ผู้ซึ่งเคยร่วมฟันฝ่าอุปสรรคของชีวิตศิลปินพร้อม ๆ กับประเทือง เอมเจริญ เป็นภาพที่แสดงเพียงรูปหน้า จัดวางอยู่กึ่งกลางภาพ พื้นหลังเป็นพื้นสีแดง ส่วนล่างเป็นสีเขียว มีแนวเส้นสีเหลืองแบ่งครึ่งใบหน้า ออกเป็นสองส่วนซ้ายและขวา ด้านขวาให้แสงสีเหลืองทองในส่วนของผมและหนวดเคราทั้งหมด ส่วนด้านซ้ายใช้สีดำส่วนที่เป็นเส้นผม

“กวีจ่าง” เป็นภาพที่มีรูปแบบกึ่งนามธรรม (Semi Abstract) แสดงรูปเหมือนของศิลปินร่วมสมัยในลักษณะตัดทอนจากความเหมือนจริง

## 2. การจัดองค์ประกอบศิลป์

### 2.1 ความสมดุล

“กวีจ่าง” เป็นภาพจิตรกรรมที่มีการจัดสมดุลแบบซ้ายขวาเท่ากัน (Symmetrical Balance)

### 2.2 จุดเด่น

“กวีจ่าง” มีจุดเด่นหลักเป็นรูปใบหน้าของกวีจ่าง

### 2.3 จังหวะ

“กวีจ่าง” มีจังหวะแบบเคลื่อนไหว

### 2.4 สัดส่วน

“กวีจ่าง” จัดแบ่งพื้นที่ออกเป็นสองส่วน คือ ส่วนล่างเป็นพื้นที่ส่วนน้อยสีเขียวด้านล่างสุด และส่วนบนเป็นพื้นที่มีองค์ประกอบของรูปทรงขนาดเต็มพื้นที่ภาพ โดยมีพื้นที่ว่างแต่ละด้านไม่มากนัก

### 2.5 ทิศทาง

“กวีจ่าง” มีทิศทางในแนวนอน และแนวตั้ง

### 2.6 ความกลมกลืนและความตัดกัน

“กวีจ่าง” มีความกลมกลืนจากสีส่วนรวมซึ่งโทนเดียว คือสีเหลือง ตัดกับสีคู่ตรงข้ามที่เป็นพื้นที่ว่างสีแดงกับสีเขียว

### 2.7 เอกภาพ

“กวีจ่าง” เป็นภาพที่มีเอกภาพอันเกิดจากความกลมกลืนจากสีที่ประสานสัมพันธ์กัน ระหว่างที่ว่างและรูปทรง

### 3. สรุปเนื้อหาเชิงปรัชญาศิลปะ

ศิลปินได้สร้างสรรค์ภาพจิตรกรรมเพื่อระลึกถึงกวีจ่าง แซ่ตั้ง เพื่อนร่วมอาชีพศิลปินอิสระ ที่เคยร่วมฟันฝ่าอุปสรรคของชีวิตศิลปินพร้อมกับประเทือง เอมเจริญ





ภาพประกอบที่ 128 ชื่อภาพ **พลังสร้างสรรค์แห่งศตวรรษที่ 21** (2532) ผลงานสีน้ำมันบนผ้าใบ  
ขนาด 250 × 300 ซม.

## 1. ลักษณะทั่วไปและรูปแบบ

“พลังสร้างสรรค์แห่งศตวรรษที่ 21” เป็นภาพแสดงความเจริญของเมืองในศตวรรษที่ 21 ซึ่งมีตึกสูงเบียดเสียดกันอยู่ มีองค์ประกอบของรูปทรงสี่เหลี่ยม เส้น และจุด แสดงลักษณะของอาคารสูง บริเวณกึ่งกลางภาพมีวงกลมหลาย ๆ ขนาดทับซ้อน ฉายรัศมีแสงออกจากศูนย์กลาง ภาพ พื้นหลังเป็นสีน้ำเงิน และสีฟ้า ด้านล่างมีแนวเส้นและจุดแสดงการเคลื่อนไหวของเมือง

“พลังสร้างสรรค์แห่งศตวรรษที่ 21” เป็นภาพที่มีรูปแบบกึ่งนามธรรม (Semi Abstract) แสดงรูปแบบความจริงในธรรมชาติ โดยมีลักษณะตัดทอนและเพิ่มเติม ซึ่งเน้นอารมณ์และความรู้สึก มากกว่าการเน้นความเหมือนจริง

## 2. การจัดองค์ประกอบศิลป์

### 2.1 ความสมดุล

“พลังสร้างสรรค์แห่งศตวรรษที่ 21” เป็นภาพจิตรกรรมที่มีการจัดสมดุลแบบซ้ายขวาไม่เท่ากัน (Asymmetrical Balance) โดยมีวงกลมกึ่งกลางภาพเป็นจุดศูนย์กลาง

### 2.2 จุดเด่น

“พลังสร้างสรรค์แห่งศตวรรษที่ 21” มีจุดเด่นเป็นวงกลมกึ่งกลางภาพ

### 2.3 จังหวะ

“พลังสร้างสรรค์แห่งศตวรรษที่ 21” มีจังหวะแบบเคลื่อนไหว และแบบเพิ่มพัฒนา

### 2.4 สัดส่วน

“พลังสร้างสรรค์แห่งศตวรรษที่ 21” จัดแบ่งพื้นที่ออกเป็นสองส่วน คือ ส่วนพื้นหน้าเป็นองค์ประกอบของรูปทรงและเส้นสี ส่วนพื้นหลังแสดงบรรยากาศและเรื่องราวในลักษณะลดความเด่นชัด

### 2.5 ทิศทาง

“พลังสร้างสรรค์แห่งศตวรรษที่ 21” มีทิศทางในแนวตั้ง และเป็นรัศมีออกจากศูนย์กลาง และวนรอบศูนย์กลาง

### 2.6 ความกลมกลืนและความตัดกัน

“พลังสร้างสรรค์แห่งศตวรรษที่ 21” มีความกลมกลืนจากสีและรูปทรงที่ประสานสัมพันธ์กับพื้นที่ว่าง

### 2.7 เอกภาพ

“พลังสร้างสรรค์แห่งศตวรรษที่ 21” เป็นภาพที่มีเอกภาพอันเกิดจากความกลมกลืนจากสี และกลมกลืนของรูปทรงที่ประสานสัมพันธ์กับพื้นที่ว่าง

### 3. สรุปเนื้อหาเชิงปรัชญาศิลปะ

ศิลปินได้สร้างสรรค์ภาพจิตรกรรมนี้เพื่อแสดงออกซึ่งอารมณ์และความรู้สึกภายในจิต  
สื่อผ่านรูปแบบธรรมชาติในลักษณะกึ่งนามธรรม มองเห็นปรากฏการณ์และความเป็นไปของ  
ธรรมชาติสะท้อนเรื่องราวความเจริญด้านวัตถุของมนุษย์