

2.7 เอกภาพ

ความกลมกลืนของรูปร่าง รูปทรง และการให้โทนสีที่เหมาะสมทำให้เป็นภาพจิตรกรรมที่มีความเป็นเอกภาพและน่าสนใจ

3. สรุปเนื้อหาเชิงปรัชญาศิลปะ

ศิลปินได้สร้างสรรค์ภาพจิตรกรรมนี้ เพื่อสื่ออารมณ์ความรู้สึกที่เกิดจากความประทับใจ ธรรมชาติและบรรยากาศยามรุ่งอรุณ ผ่านรูปแบบธรรมชาติในลักษณะรูปแบบกึ่งนามธรรม แต่อาจมีความหมายนอกเหนือจากสิ่งที่เห็น เช่น ความสัมพันธ์ของความมืดและความสว่างหรือกลางวันกับกลางคืน



ภาพประกอบที่ 27 ชื่อภาพ **ชีวิต** (3) (2509) ผลงานสีน้ำมันบนผ้าใบ ขนาด 152X 189 ซม.

1. ลักษณะทั่วไปและรูปแบบ

“ชีวิต” (3) เป็นภาพจิตรกรรมที่มีองค์ประกอบของใบหน้ามนุษย์สามหน้าในมุมขวาบนของภาพ ตรงกลางภาพมีลักษณะของแขนและมือโอบกอบทารกน้อยสีฟ้าใสที่มีลักษณะกึ่งทารกและกึ่งตัวอ่อนในครรภ์ มีดวงตาที่สุกใสโตและมีประกายตรงกลาง ห่อหุ้มด้วยผ้าเป็นริ้วยาวนุ่มฟู ข้างล่างของภาพ ส่วนมุมขวาด้านล่างของภาพมีองค์ประกอบของขาเรียงซ้อนกัน องค์ประกอบของสีส่วนใหญ่จะเป็นสีเหลืองแกมน้ำตาล น้ำตาลคล้ำ เหลืองแดง และบรรยากาศสีฟ้าใสในลักษณะเดียวกับสีทารกประปรายบางจุดของภาพ หลาย ๆ จุดขององค์ประกอบบรอมมีเค้าของใบหน้าทารกที่ถูกลบออกจนเห็นเพียงบาง ๆ

“ชีวิต” (3) เป็นภาพที่มีรูปแบบกึ่งนามธรรม (Semi Abstract) ที่มีลักษณะการตัดแปลงหรือตัดทอนรูปทรงของธรรมชาติโดยมีองค์ประกอบของ เด็กทารกเป็นจุดเด่นหลักและจัดวางอยู่ในส่วนหน้าสุด (Foreground)

2. การจัดองค์ประกอบศิลป์

2.1 ความสมดุล

“ชีวิต”(3) เป็นภาพจิตรกรรมที่มีการจัดสมดุลแบบซ้ายขวาไม่เท่ากัน (Asymmetrical Balance) องค์ประกอบด้านขวาของภาพจะถ่วงสมดุลด้วยองค์ประกอบอื่นๆ ด้านซ้ายของภาพ

2.2 จุดเด่น

เด็กทารกสีฟ้าใสและมีดวงตาดำโตเป็นจุดเด่นหลักของภาพ ส่วนองค์ประกอบของใบหน้าเป็นจุดเด่นรอง

2.3 จังหวะ

จุดเด่นหลักทำหน้าที่นำสายตาในลักษณะเคลื่อนไหวไปสู่ด้านซ้ายล่างและหมุนวนไปสู่องค์ประกอบด้านบนของภาพ

2.4 สัดส่วน

“ชีวิต”(3) เป็นภาพที่มีการจัดองค์ประกอบของภาพออกเป็น 3 ส่วน ส่วนแรกคือส่วนที่เป็นทารกซึ่งเป็นจุดเด่นหลักอยู่กึ่งกลางภาพ ส่วนที่สองเป็นส่วนของใบหน้าและขาของมนุษย์เป็นจุดเด่นรองและส่วนที่สามเป็นองค์ประกอบรองและพื้นที่ว่างด้านหลังภาพ ทั้งสามส่วนมีความสัมพันธ์และประสานกันอย่างกลมกลืนตลอดทั้งภาพ

2.6 ความกลมกลืนและความตัดกัน

“ชีวิต”(3) เป็นจิตรกรรมที่มีความกลมกลืนของทัศนธาตุ เช่น จุด เส้น รูปร่าง รูปทรงพื้นที่ว่าง น้ำหนักอ่อนแก่ และการใช้สี องค์ประกอบของรูปร่างและรูปทรงทั้งหมดจะเป็นรูปทรงอิสระและมีสภาพสีส่วนรวม (Tonality of Colour) ที่แสดงน้ำหนักอ่อนแก่ประสานสัมพันธ์กับพื้นที่ว่างตลอดทั้งภาพ

2.7 เอกภาพ

ความกลมกลืนของทัศนธาตุในการจัดวางเป็นองค์ประกอบ และการให้โทนสีที่เหมาะสมสัมพันธ์กัน ทำให้เป็นภาพจิตรกรรมที่มีความเป็นเอกภาพ

3. สรุปเนื้อหาเชิงปรัชญาศิลปะ

ศิลปินได้สร้างสรรค์ภาพจิตรกรรมนี้ เพื่อแสดงอารมณ์และความรู้สึกภายในของจิตออกมาในรูปของโลกภายนอกสื่อผ่านรูปทรงของมนุษย์ในรูปแบบกึ่งนามธรรม สื่อเรื่องราวโดยการตัดทอนลักษณะท่าทางของมนุษย์ให้มีสัดส่วนและรูปแบบเกินความจริง สะท้อนถึงความทุกข์ยากในชีวิตทั้งของตนเองและคนในสังคม ภาพใบหน้าที่แสดงถึงความกังวลและหวังใบบุคคลในครอบครัว



ภาพประกอบที่ 28 ชื่อภาพ **ครอบครัว** (2509) ผลงานสีน้ำมันบนผ้าใบ ขนาด 152X 189 ซม.

1. ลักษณะทั่วไปและรูปแบบ

“ครอบครัว” เป็นภาพจิตรกรรมที่แสดงเค้าโครงของใบหน้าและเด็กทารกหลายคนที่ถูกปกคลุมด้วยบางสิ่งบางอย่าง เด็กทารกยังคงมีลักษณะเหมือนตัวอ่อนในครรภ์มารดา มีดวงตาสีดำกลมและโต ใช้อ็องค์ประกอบของสีในสองลักษณะคือ สีโทนเย็น โดยใช้สีฟ้าใสเป็นภาพของเด็กทารก ใบหน้าคน และส่วนที่เป็นพื้นหลัง (Background) ตอนบนสุดของภาพ และใช้สีโทนร้อนสีแดง เหลือง และน้ำตาลเป็นองค์ประกอบรอบนอก

“ครอบครัว” เป็นภาพจิตรกรรมที่มีรูปแบบกึ่งนามธรรม (Semi Abstract) ที่ได้ตัดทอนและเปลี่ยนแปลงจากรูปทรงธรรมชาติ

2. การจัดองค์ประกอบศิลป์

2.1 ความสมดุล

“ครอบครวั” เป็นภาพจิตรกรรม ที่มีการจัดสมดุลแบบซ้ายขวาไม่เท่ากัน (Asymmetrical Balance) องค์ประกอบหลักของภาพในส่วนที่เป็นเด็กทารกและใบหน้าคนจัดวางในบริเวณกลางภาพทำให้เกิดความสมดุลอย่างเหมาะสม

2.2 จุดเด่น

ภาพของเด็กทารกเป็นจุดเด่นหลักของภาพ และเค้าโครงของใบหน้าคนในโทนสีเย็นเป็นจุดเด่นรอง ส่วนองค์ประกอบอื่น ๆ ที่แสดงในรูปของสีโทนร้อนองค์ประกอบรอง

2.3 จังหวะ

ศิลปินได้จัดให้ภาพเด็กทารกซึ่งเป็นจุดเด่นหลัก นำสายตาไปสู่องค์ประกอบอื่น ๆ ของภาพในลักษณะเคลื่อนไหว

2.4 สัดส่วน

องค์ประกอบที่เป็นจุดเด่นหลักและจุดเด่นรอง ถูกจัดวางให้มีสัดส่วนที่เหมาะสมกลมกลืนกับองค์ประกอบอื่น ๆ และพื้นที่ว่างโดยวางเรื่องราวที่เกี่ยวกับเด็กทารกและคนอยู่ในส่วนกลางของภาพ

2.5 ทิศทาง

จุดเด่นหลัก ทำหน้าที่นำสายตาหมุนวนรอบจุดเด่น สู่อุ้งราวและองค์ประกอบอื่นจากล่างสู่ข้งบนของภาพ

2.6 ความกลมกลืนและความตัดกัน

“ครอบครวั” เป็นจิตรกรรมที่มีความกลมกลืนของทัศนธาตุ เช่นรูปทรงอิสระ โดยมีเส้นแบ่งพื้นหลัง (Background) แนวอนตอนบนสุดด้านขวาของภาพแสดงความตัดกัน และมีความ

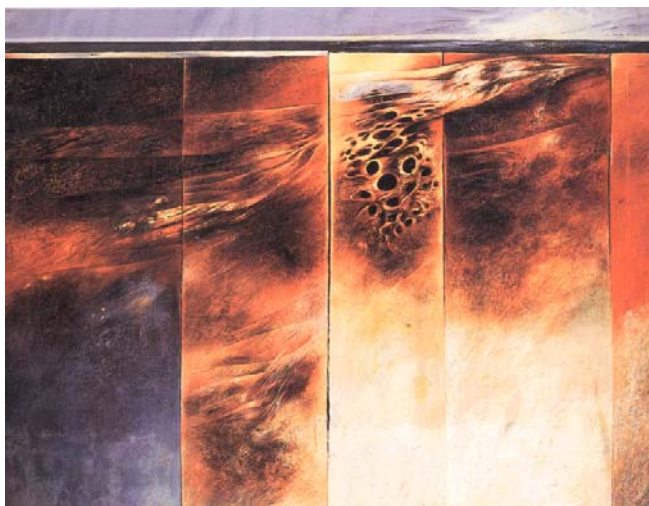
กลมกลืนจากสภาพสีส่วนรวม (Tonality of Colour) ที่มีความผสมผสานอย่างเหมาะสมระหว่างสี
โทนร้อนและโทนเย็น

2.7 เอกภาพ

ความกลมกลืนของรูปทรงในการวางองค์ประกอบ และการให้โทนสีที่เหมาะสมทำให้
ภาพมีความเป็นเอกภาพ และมีความน่าสนใจ

3. สรุปเนื้อหาเชิงปรัชญาศิลปะ

ศิลปินได้สร้างสรรค์ภาพจิตรกรรมนี้ เพื่อแสดงอารมณ์และความรู้สึกภายในของจิต
ออกมาในรูปของโลกภายนอกสื่อผ่านรูปทรงของมนุษย์ในรูปแบบกึ่งนามธรรม สื่อเรื่องราวโดยการ
ตัดทอนลักษณะท่าทางของมนุษย์ให้อยู่ในลักษณะเกินความจริง ภาพใบหน้าที่แสดงถึงความกังวล
และสะเทือนใจกับความทุกข์ยากของครอบครัวตนเอง และคนในสังคม



ภาพประกอบที่ 29 ชื่อภาพ **เสียงกระซิบจากทะเล** (2510) ผลงานสีน้ำมันบนผ้าใบ ขนาด 200 × 250 ซม.

1. ลักษณะทั่วไปและรูปแบบ

“เสียงกระซิบจากทะเล” เป็นภาพจิตรกรรมที่แสดงองค์ประกอบของทัศนธาตุ เช่น จุด เส้น สี และลักษณะของพื้นผิวอันเกิดจากสี จัดแบ่งองค์ประกอบทางแนวตั้งออกเป็นห้าช่องไม่เท่ากัน มีเส้นสีดำเป็นตัวกำหนดพื้นที่ แสดงลักษณะของใต้ท้องทะเล โดยใช้โทนสีน้ำตาล ส้มแดง และน้ำเงิน องค์ประกอบแนวตั้งช่องที่สามมีลักษณะของหลุมบ่อสีน้ำตาลเข้มหลายขนาดเป็นจุดเด่นและน่าสนใจ ด้านบนสุดมีองค์ประกอบสีเหลืองตามแนวอนพาดผ่านระหว่างองค์ประกอบทางแนวตั้งทั้งห้าช่อง เพื่อกำหนดลักษณะของทะเลสีน้ำเงินเข้มและขอบฟ้าสีคราม เส้นตัดขอบฟ้าและทะเลด้านขวาบนเป็นแนวแสงสีขาว

“เสียงกระซิบจากทะเล” เป็นงานจิตรกรรมที่มีรูปแบบศิลปะกึ่งนามธรรม (Semi Abstract) โดยการใช้แบบของธรรมชาติผสานองค์ประกอบของทัศนธาตุ เช่น สี เพื่อแสดงลักษณะและบรรยากาศของทะเล

2. การจัดองค์ประกอบศิลป์

2.1 ความสมดุล

“เสียงกระซิบจากทะเล” เป็นภาพที่จัดสมดุลแบบซ้ายขวาไม่เท่ากัน (Asymmetrical Balance) องค์ประกอบสีเหลืองแว่นอนซึ่งเป็นทะเลและท้องฟ้าด้านบนสุด เชื่อมองค์ประกอบแนวตั้งทั้งห้า เพื่อให้เกิดสมดุลระหว่างองค์ประกอบด้านซ้ายและด้านขวา

2.2 จุดเด่น

ลักษณะของหลุมบ่อสีน้ำตาลเข้มหลายๆขนาด กึ่งกลางภาพเป็นจุดเด่นหลัก และแนวเส้นตามแนวเฉียงเป็นจุดเด่นรอง

2.3 จังหวะ

องค์ประกอบแนวตั้งทั้งห้าช่องมีขนาดไม่เท่ากันทำให้เกิดจังหวะสลับกันระหว่างขนาดเล็กกับขนาดใหญ่และการใช้สีที่แตกต่างกัน ส่วนแนวเส้นที่เกิดบนพื้นผิวมีจังหวะแบบเคลื่อนไหวในแนวเฉียง แนวผิวทะเลและขอบฟ้าที่อยู่ในแว่นอนมีจังหวะที่สลับกันในเรื่องขนาดและการใช้สี

2.4 สัดส่วน

“เสียงกระซิบจากทะเล” เป็นภาพที่แสดงลักษณะของทะเลในมิติ คือ ท้องฟ้ากับพื้นผิวน้ำทะเลกับส่วนที่เป็นใต้ท้องทะเล องค์ประกอบของพื้นที่สีเหลืองในแว่นอนสีฟ้าและสีน้ำเงิน แสดงลักษณะของท้องฟ้าและผิวน้ำทะเล ส่วนที่เป็นท้องฟ้าจะมีขนาดใหญ่กว่าผิวน้ำทะเลเล็กน้อย ส่วนที่เป็นมิติใต้ท้องทะเลซึ่งเป็นพื้นที่ส่วนใหญ่ของภาพ แบ่งพื้นที่ออกเป็นห้าช่องในแนวตั้ง ตัดกันด้วยแนวเส้นสีดำและสีพื้นที่แตกต่างกัน แต่ละช่องมีขนาดที่แตกต่างกัน คือ ด้านขวามีขนาดเล็ก ส่วนด้านซ้ายมีขนาดใหญ่สุด ช่องกลางมีขนาดปานกลางซึ่งเป็นที่ตั้งของจุดเด่นกึ่งกลางภาพ มิติใต้ท้องทะเลถูกเชื่อมประสานด้วยมิติของพื้นผิวทะเล ท้องฟ้าและเส้นที่แสดงลักษณะของแนวคลื่นใต้ท้องทะเล

2.5 ทิศทาง

“เสียงกระซิบจากทะเล” เป็นภาพที่มีทิศทางการเคลื่อนไหวที่ผสมผสาน ระหว่างแนวตั้ง แนวนอนและแนวทะแยง ท้องฟ้ากับพื้นผิวน้ำทะเลมีทิศทางการเคลื่อนไหวของสายตาในแนวนอน ส่วนที่เป็นใต้ท้องทะเลมีทิศทางการเคลื่อนไหวของสายตาในแนวตั้งด้วยองค์ประกอบของการจัดแบ่งพื้นที่แนวตั้ง และเคลื่อนไหวในแนวทะแยงด้วยองค์ประกอบของเส้นที่แสดงแนวคลื่นเข้าหาจุดเด่น

2.6 ความกลมกลืนและความตัดกัน

“เสียงกระซิบจากทะเล” เป็นภาพที่มีความกลมกลืนของรูปร่าง รูปทรง องค์ประกอบของพื้นที่ทั้งหมดจะเป็นรูปทรงเรขาคณิตโดยแสดงความตัดกันด้วยแนวเส้นทะแยง เพื่อให้ภาพมีความน่าสนใจมากขึ้น และเป็นภาพที่มีความกลมกลืนจากสภาพสีส่วนรวม (Tonality of Colour) ที่แสดงความมืดและสว่างอย่างสัมพันธ์เชื่อมโยงกัน

2.7 เอกภาพ

การประสานสัมพันธ์ขององค์ประกอบภาพ มีความกลมกลืนและตัดกันอย่างเหมาะสม และการให้โทนสีที่กลมกลืนกันตลอดทั้งภาพ ทำให้เป็นภาพจิตรกรรมที่มีความเป็นเอกภาพและน่าสนใจ

3. สรุปเนื้อหาเชิงปรัชญาศิลปะ

ศิลปินได้สร้างสรรค์ภาพจิตรกรรมนี้จากอารมณ์ความรู้สึก ที่มองเห็นความเชื่อมโยงสัมพันธ์ของธรรมชาติในรูปแบบกึ่งนามธรรม สีภาพของทะเลในลักษณะผสมผสานระหว่างรูปแบบทางกายภาพกับเนื้อหาสาระภายในรูปทรงที่เป็นแก่นแท้ของทะเล ทะเลเป็นเพียงตัวแทน เพื่อแสดงความสัมพันธ์ของธรรมชาติและสะท้อนความจริงในธรรมชาติที่ไม่อาจมองเพียงด้านเดียว



ภาพประกอบที่ 30 ชื่อภาพ **ธรรม** (2510) ผลงานสีน้ำมันบนผ้าใบ ขนาด 97×119 ซม.

1. ลักษณะทั่วไปและรูปแบบ

“ธรรม” เป็นภาพจิตรกรรมที่จัดวางองค์ประกอบรูปทรงกลมเป็นชั้น ๆ มีเส้นรัศมีสีเหลืองและสีฟ้าพุ่งออกจากศูนย์กลาง มีรั้วสีเส้นโค้งพันรอบรูปทรงกลมพริ้วไหวไปทางซ้ายของภาพ ให้ความรู้สึกถึงการเคลื่อนไหวและล่องลอยจากซ้ายไปทางขวาของภาพ ส่วนที่เป็นพื้นหลัง (Background) แสดงบรรยากาศของอวกาศและจักรวาลด้วยสีเหลืองส้ม และน้ำตาลแดง มีรูปทรงกลมลักษณะคล้ายอุกกาบาตขนาดเล็กและใหญ่ล่องลอยทั่วทั้งภาพ

“ธรรม” เป็นภาพจิตรกรรมที่มีรูปแบบกึ่งนามธรรม (Semi Abstract) แสดงองค์ประกอบของรูปทรงกลมซ้อนหลาย ๆ ชั้นคล้ายธรรมจักรหรือคล้ายลักษณะของดวงตาล่องลอยในบรรยากาศของอวกาศและจักรวาล ในลักษณะตัดทอนจากรูปแบบธรรมชาติ ภายในองค์ประกอบของรั้วสีมีลักษณะของสิ่งมีชีวิตซึ่งมีองค์ประกอบของดวงตาเป็นองค์ประกอบเด่น

2. การจัดองค์ประกอบศิลป์

2.1 ความสมดุล

“ธรรม” เป็นภาพจิตรกรรมที่มีการจัดสมดุลแบบซ้ายขวาไม่เท่ากัน (Asymmetrical Balance) องค์ประกอบของทรงกลมมีรัศมีพุ่งออกจากศูนย์กลาง เป็นจุดศูนย์กลางสมดุลของภาพ ระหว่างองค์ประกอบของรั้วสีที่อยู่ด้านซ้ายและเส้นรัศมีแนวทะแยงและองค์ประกอบที่อยู่ด้านขวา

2.2 จุดเด่น

รูปทรงกลมกึ่งกลางภาพเป็นจุดเด่นหลัก ซึ่งเน้นด้วยเส้นรัศมีแสงสีเหลืองและสีฟ้า และมีองค์ประกอบของรั้วสีรอบทรงกลมเป็นจุดเด่นรอง

2.3 จังหวะ

รูปทรงกลมศูนย์กลางของภาพมีขนาดแบบเพิ่มพัฒนา (Progressive Rhythm) จากภายในที่มีขนาดเล็กสุดจนถึงวงกลมรอบนอกจนถึงรั้วสีที่มีจังหวะแบบเคลื่อนไหว (Flowing Rhythm) จากซ้ายไปสู่ทางขวาของภาพ ทำให้องค์ประกอบทั้งสองดูแล้วมีการเคลื่อนไหว

2.4 สัดส่วน

“ธรรม” เป็นภาพจิตรกรรมที่มีการจัดสัดส่วนของจุดเด่นหลักที่เป็นรูปทรงกลม และสัดส่วนของรูปทรงอิสระที่เป็นรั้วสีให้สัมพันธ์กับสัดส่วนของพื้นหลัง (Background) ที่แสดงบรรยากาศของอวกาศและที่ว่าง ได้อย่างเหมาะสม ทำให้ภาพมีสัดส่วนที่งดงามและกลมกลืน

2.5 ทิศทาง

“ธรรม” ทิศทางการเคลื่อนไหวของสายตามีลักษณะผสมผสานระหว่าง ทิศทางวนรอบศูนย์กลาง ซึ่งเป็นจุดเด่นของภาพ กับทิศทางเป็นรัศมีออกจากศูนย์กลางพร้อมๆ การทิศทางการเคลื่อนไหวในแนวนอน

2.6 ความกลมกลืนและความตัดกัน

“ธรรม” เป็นจิตรกรรมที่เกิดความกลมกลืนจากการประสานรูปทรงระหว่างรูปทรงกลมและรูปทรงอิสระ โดยแสดงความตัดกันจากแนวเส้นรัศมีที่พุ่งออกจากศูนย์กลาง และมีความกลมกลืนจากสภาพสีส่วนรวม (Tonality of Colour) ที่ผสมผสานระหว่างสีโทนร้อนและโทนเย็น

2.7 เอกภาพ

ความกลมกลืนและความตัดกันของรูปทรงในการวางองค์ประกอบ และการใช้โทนสีที่เหมาะสมทำให้ภาพจิตรกรรมมีความเป็นเอกภาพ

3. สรุปเนื้อหาเชิงปรัชญาศิลปะ

ศิลปินได้สร้างสรรค์ภาพจิตรกรรมนี้ เพื่อแสดงออกส่วนที่อยู่ภายในจิต เช่นอารมณ์และความรู้สึก เป็นความคิดหรือมโนคติของศิลปินที่รู้สึกถึงความประสานสัมพันธ์ของธรรมชาติ ลักษณะของดวงตาในหลายส่วนของภาพสะท้อนถึงการมองเห็นหรือการหยั่งเห็นสัจธรรมของธรรมชาติ เพราะธรรมะที่ยิ่งใหญ่นั้นคือธรรมชาติ



ภาพประกอบที่ 31 ชื่อภาพ จุดติ (2513) ผลงานสีน้ำมันบนผ้าใบ ขนาด 97×119 ซม.

1. ลักษณะทั่วไปและรูปแบบ

“จุดติ” เป็นภาพจิตรกรรมที่มีองค์ประกอบของรูปทรงกลมและเส้นโค้งเรียงซ้อนจากขนาดใหญ่สู่จุดศูนย์กลางที่มีขนาดเล็กสุด ภายในประกอบด้วยรูปทรงอิสระลักษณะเหมือนของเหลว เส้นสีขาว และจุดในลักษณะเหมือนตัวอ่อนของสิ่งมีชีวิตมุ่งเข้าสู่ศูนย์กลางของภาพ มีลำแสงสีฟ้า เหลือง และขาวแดง จากมุมซ้ายของภาพมุ่งเข้าสู่ศูนย์กลาง องค์ประกอบทั้งหมดมีลักษณะ ล่องลอยในบรรยากาศของอวกาศและจักรวาล

“จุดติ” เป็นภาพจิตรกรรมที่มีรูปแบบกึ่งนามธรรม (Semi Abstract) แสดงองค์ประกอบของรูปทรงกลม และเส้นโค้ง เคลื่อนไหวจากภายนอกเข้าสู่ศูนย์กลางภาพ ในลักษณะตัดทอนจากรูปแบบธรรมชาติ

2. การจัดองค์ประกอบศิลป์

2.1 ความสมดุล

“จุดติ” เป็นภาพจิตรกรรม ที่มีการจัดสมดุลแบบซ้ายขวาไม่เท่ากัน (Asymmetrical Balance) ถ่วงสมดุลด้วยองค์ประกอบด้านซ้ายและด้านขวา โดยมีวงกลมที่แบ่งออกเป็นห้าส่วนอยู่กึ่งกลางภาพเป็นจุดศูนย์กลาง

2.2 จุดเด่น

“จุดติ” เป็นภาพที่มีองค์ประกอบทุกส่วนภายในภาพมุ่งเข้าสู่ศูนย์กลาง ทำให้จุดศูนย์กลางเป็นจุดเด่นหลัก ส่วนองค์ประกอบรอบนอกเป็นเพียงจุดเด่นรอง

2.3 จังหวะ

องค์ประกอบของเส้นโค้ง และองค์ประกอบของรูปทรงอิสระมีทิศทางมุ่งเข้าสู่ศูนย์กลางของภาพ ทำให้เกิดเป็นจังหวะแบบเคลื่อนไหว (Flowing Rhythm) อย่างต่อเนื่อง

2.4 สัดส่วน

ศิลปินได้จัดองค์ประกอบเป็นสองส่วน คือ องค์ประกอบของรูปทรงกลมซึ่งเป็นจุดเด่นแสดงเรื่องราวของภาพ และองค์ประกอบของพื้นที่ว่างที่เป็นพื้นหลัง (Background) เพื่อทำหน้าที่แสดงบรรยากาศภายในภาพ ทั้งสองส่วนประสานสัมพันธ์อย่างกลมกลืนกัน

2.5 ทิศทาง

องค์ประกอบของเส้นโค้งสีขาวนำสายตาหมุนวนไปรอบศูนย์กลาง และรัศมีแสงสามสี คือ สีขาวแดง สีเหลือง และสีฟ้า มีทิศทางเป็นรัศมีออกจากศูนย์กลาง

2.6 ความกลมกลืนและความตัดกัน

“จุดติ” เป็นจิตรกรรมที่มีความกลมกลืนในสองลักษณะคือ กลมกลืนสภาพสีส่วนรวม (Tonality of Colour) ซึ่งเป็นการประสานระหว่างสีโทนร้อนและสีโทนเย็น และความกลมกลืนที่

เกิดจากองค์ประกอบของเส้น ส่วนใหญ่จะเป็นเส้นโค้งโดยแสดงความตัดกันด้วยแนวเส้นตรงของเส้นรัศมีที่พุ่งออกจากศูนย์กลาง

2.7 เอกภาพ

ความกลมกลืนของรูปทรงและเส้นในการวางองค์ประกอบ และการใช้โทนสีที่เหมาะสม ทำให้ภาพจิตรกรรมมีความเป็นเอกภาพ

3. สรุปเนื้อหาเชิงปรัชญาศิลปะ

ศิลปินได้สร้างสรรค์ภาพจิตรกรรมนี้เพื่อแสดงออกส่วนที่อยู่ภายในจิต เช่น อารมณ์ และความรู้สึกซึ่งอาจเป็นความคิดหรือมโนคติของศิลปินที่รู้สึกถึงความประสานสัมพันธ์ของดวงอาทิตย์และจักรวาล สื่อรูปแบบของธรรมชาติในลักษณะการกำเนิดพลังจิตของสิ่งมีชีวิต สะท้อนถึงการมองเห็นหรือการหยั่งเห็นสัจธรรมของธรรมชาติ



ภาพประกอบที่ 32 ชื่อภาพ **บทเพลงแห่งจักรวาล** (2514) ผลงานสีน้ำมันบนผ้าใบ ขนาด 140 × 500 ซม.

1. ลักษณะทั่วไปและรูปแบบ

“บทเพลงแห่งจักรวาล” เป็นภาพจิตรกรรมที่แสดงการจัดวางองค์ประกอบในหลาย ๆ ลักษณะ เช่น รูปทรงกลม เส้นโค้ง เส้นรัศมี และเส้นบิดเป็นเกลียว ด้วยการผสมผสานระหว่างสีโทนร้อนและสีโทนเย็น มีองค์ประกอบรูปทรงลักษณะวงแหวนสีเหลืองส้มเป็นจุดเด่นของภาพ ภายในวงแหวนมีรูปทรงกลมขนาดเล็กเป็นศูนย์กลาง โดยมีเส้นรัศมีสีเหลืองและสีฟ้าลอดผ่านใต้วงแหวนออกจากศูนย์กลาง มีริ้วเส้นโค้งสีเหลืองและฟ้าทับซ้อนวงแหวนและวงกลมผ่านจากด้านซ้ายสู่ด้านขวาของภาพ องค์ประกอบรอบนอกด้านล่างของภาพมีแนวเส้นโค้งสีเขียวหม่นวนเป็นแนวเดียวกับองค์ประกอบของจุดเด่นตรงกลางภาพ ระหว่างองค์ประกอบทั้งสองมีรายละเอียดขององค์ประกอบในหลายลักษณะ เช่น จุด รูปทรงกลม และรูปทรงอิสระจัดวางอย่างประสานกลมกลืนกัน ส่วนที่เป็นพื้นหลัง (Background) แสดงมิติของความลึกด้วยน้ำหนักอ่อนแก่ของสีที่แตกต่างกัน

“บทเพลงแห่งจักรวาล” เป็นภาพจิตรกรรมที่มีรูปแบบกึ่งนามธรรม (Semi Abstract) ผสมผสานองค์ประกอบรูปทรงและรูปร่างของเส้นสีในหลายลักษณะ เพื่อแสดงบรรยากาศของอวกาศและจักรวาลในลักษณะตัดทอนรูปแบบธรรมชาติ

2. การจัดองค์ประกอบศิลป์

2.1 ความสมดุล

“บทเพลงแห่งจักรวาล” เป็นงานจิตรกรรมที่มีการจัดสมดุลแบบซ้ายขวาไม่เท่ากัน (Asymmetrical Balance) โดยมีรูปทรงกลมกึ่งกลางภาพเป็นจุดศูนย์กลาง

2.2 จุดเด่น

องค์ประกอบของรูปทรงกลมและวงแหวนและมีเส้นรัศมีอยู่กึ่งกลางภาพ เป็นจุดเด่นหลัก องค์ประกอบอื่น ๆ รอบนอกเป็นจุดเด่นรอง

2.3 จังหวะ

องค์ประกอบของรูปทรงและเส้น ถูกวางจังหวะแบบเคลื่อนไหวผ่านศูนย์กลางและรอบๆ ศูนย์กลาง และมีจังหวะแบบสลับกันด้วยแนวเส้นรัศมีที่ออกจากศูนย์กลางของภาพ

2.4 สัดส่วน

องค์ประกอบของภาพที่เป็นจุดเด่นหลักและจุดเด่นรอง จัดวางเต็มพื้นที่ส่วนของพื้นหน้า (Foreground) โดยมีสัดส่วนของพื้นที่ว่างซึ่งเป็นพื้นหลัง (Background) แสดงมิติความลึกด้วยโทนสีดำซึ่งแทรกอยู่ระหว่างองค์ประกอบของ เส้น รูปร่าง และรูปทรง อย่างประสานกลมกลืนกัน

2.5 ทิศทาง

แนวเส้นโค้งที่และองค์ประกอบรอบนอกด้านขวาล่าง มีทิศทางการเคลื่อนไหวของสายตาในลักษณะวนรอบศูนย์กลาง ส่วนเส้นรัศมีมีทิศทางการเคลื่อนไหวแบบรัศมีออกจากศูนย์กลาง โดยมีแนวของรั้วเส้นอิสระบางส่วนที่เคลื่อนไหวผ่านศูนย์กลางมีทิศทางในแนวนอน องค์ประกอบดังกล่าวให้ความรู้สึกเคลื่อนไหวอย่างประสานสัมพันธ์และได้สัดส่วนทำให้ภาพมีความงดงามและน่าสนใจ

2.6 ความกลมกลืนและความตัดกัน

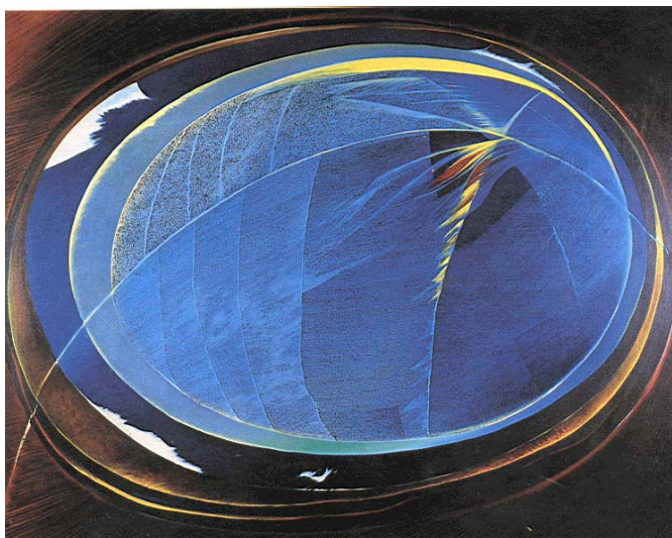
“บทเพลงแห่งจักรวาล” เป็นจิตรกรรมที่มีความกลมกลืนระหว่างรูปทรงกลม แนวเส้นโค้งและองค์ประกอบย่อยที่เป็นรูปทรงอิสระ แต่จะแสดงความตัดกันด้วยแนวเส้นตรงของเส้นรัศมีแสงที่พุ่งออกจากศูนย์กลาง และเป็นภาพที่มีความกลมกลืนจากสภาพสีส่วนรวม (Tonality of Colour) ที่ให้ความมืดและความสว่างอย่างสัมพันธ์กัน องค์ประกอบโดยทั่วไปของภาพใช้สีที่มีความเข้มจัดสูง (Intensity) แต่จะแสดงความตัดกันโดยลดค่าของสีด้วยการผสมสีขาวขององค์ประกอบด้านซ้ายของภาพ และแนวเส้นรัศมี

2.7 เอกภาพ

ความกลมกลืนของรูปทรงในการวางองค์ประกอบ และการให้โทนสีที่ประสานสัมพันธ์อย่างเหมาะสม ทำให้เป็นภาพจิตรกรรมที่มีความเป็นเอกภาพ

3. สรุปเนื้อหาเชิงปรัชญาศิลปะ

ศิลปินได้สร้างสรรค์ภาพจิตรกรรมเพื่อแสดงออกซึ่งอารมณ์ ปัญญา และความงามผ่านทัศนธาตุในลักษณะรูปแบบกึ่งนามธรรม สืบถึงพลังของดวงอาทิตย์ จักรวาลและการเคลื่อนไหว



ภาพประกอบที่ 33 ชื่อภาพ **ลีลาในความว่าง** (2516) ผลงานสีน้ำมันบนผ้าใบ ขนาด 135× 85 ซม.

1. ลักษณะทั่วไปและรูปแบบ

“ลีลาในความว่าง” เป็นภาพจิตรกรรมที่แสดงองค์ประกอบของรูปทรงกลม เส้น และสีบนพื้นที่ว่าง องค์ประกอบภายในรูปทรงกลมสีฟ้าทั้งหมดจัดเป็นจุดเด่นของภาพ ภายในมีจุดตัดของแนวเส้นสีขาว และริ้วสีเหลือง มุมขวาบนของรูปทรงกลม แนวเส้นโค้งสีขาวเป็นตัวจัดแบ่งพื้นที่ของรูปทรงกลมออกเป็นส่วนบนและส่วนล่าง ส่วนบนด้านซ้ายเป็นสีฟ้าอ่อนแสดงพื้นผิวด้วยจุดเล็ก ๆ โดยมีเส้นโค้งสีขาวในแนวตั้งเป็นตัวแบ่งพื้นที่เป็นส่วน ๆ ส่วนด้านขวาของรูปทรงกลมเป็นสีฟ้าสดมีริ้วเส้นสีขาวและเหลืองจัดแบ่งพื้นที่ พื้นที่รูปทรงกลมด้านล่างมีแนวเส้นโค้งเป็นตัวแบ่งพื้นที่หลาย ๆ ขนาด องค์ประกอบระหว่างรูปทรงกลมและพื้นที่ว่างซึ่งเป็นพื้นหลัง (Background) มีแนวเส้นสีแดงและเหลืองคั่นกลาง ส่วนของพื้นหลังเป็นสีดำ บางส่วนมีเส้นสีแดงเล็ก ๆ ประกอบเป็นพื้นผิว

“ลีลาในความว่าง” เป็นภาพที่มีรูปแบบนามธรรม (Abstract) ที่แสดงองค์ประกอบศิลป์ เช่น จุด เส้น รูปว่าง รูปทรง สี และที่ว่าง

2. การจัดองค์ประกอบศิลป์

2.1 ความสมดุล

“ลีลาในความว่าง” เป็นงานจิตรกรรม ที่มีการจัดสมดุลแบบซ้ายขวาไม่เท่ากัน (Asymmetrical Balance) มีจุดตัดของแนวเส้นภายในรูปทรงกลมรีเป็นจุดศูนย์กลาง

2.2 จุดเด่น

จุดตัดของแนวเส้นสีขาวและริ้วเส้นสีเหลือง ด้านขวาบนของรูปทรงกลมรีเป็นจุดเด่นหลักของภาพ โดยมีเส้นขอบสีเหลืองเป็นจุดเด่นรอง

2.3 จังหวะ

“ลีลาในความว่าง” เป็นการจัดวางแนวเส้นวงกลมรีเป็นจังหวะแบบซ้ำ ๆ (Repetitive) ทำให้ เกิดเป็นรูปทรงกลมหลาย ๆ ขนาด จุดตัดและที่ว่างของเส้นแต่ละเส้นทำให้เกิดพื้นที่ที่มีขนาดแตกต่างกัน ทำให้เกิดเป็นจังหวะแบบเคลื่อนไหว (Flowing Rhythm)

2.4 สัดส่วน

องค์ประกอบของรูปร่างและรูปทรงกลมรี มีสัดส่วนที่เหมาะสมและประสานกลมกลืนกับสัดส่วนของพื้นที่ว่างรอบนอก ทำให้ภาพมีความงดงามและน่าสนใจ

2.5 ทิศทาง

องค์ประกอบของรูปร่างและรูปทรงกลมที่ทับซ้อนหลาย ๆ ขนาด ทำให้เกิดการนำสายตาเข้าหาแนวรอบศูนย์กลางหรือจุดเด่นของภาพ โดยมีแนวเส้นโค้งสีขาวที่ตัดกับแนวเส้นวงกลม ชี้นำเข้าสายตาเคลื่อนไหวเข้าหาจุดเด่นของภาพในลักษณะทะแยง

2.6 ความกลมกลืนและความตัดกัน

“ลีลาในความว่าง” เป็นการประสานความกลมกลืนของแนวเส้นโค้งหลาย ๆ ขนาด โดยมีจุดตัดของเส้นที่ต่างทิศทาง แสดงความตัดกัน และมีความกลมกลืนจากสภาพสีส่วนรวม

(Tonality of Colour) ที่ให้น้ำหนักความมืดและสว่างของสี โดยมีสีเหลืองที่มีค่าของสีสูง (High Value) แสดงความตัดกันและเป็นจุดเด่นของภาพ

2.7 เอกภาพ

ความกลมกลืนของรูปทรงกลมในการวางองค์ประกอบอย่างสัมพันธ์กับพื้นที่ว่าง และการให้โทนสีที่เหมาะสมทำให้ภาพมีความเป็นเอกภาพและน่าสนใจ

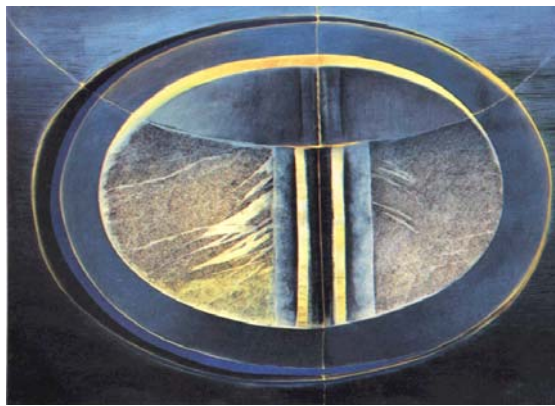
3. สรุปเนื้อหาเชิงปรัชญาศิลปะ

ศิลปินได้สร้างสรรค์ภาพจิตรกรรมนี้จากพลังความรู้สึกส่วนตัวเพื่อสื่ออารมณ์สุนทรีย์ภาพบริสุทธิ์ผ่านรูปทรงในลักษณะนามธรรม โดยแสดงเนื้อหาภายในของรูปทรงอันเป็นเรื่องราวของความงามและความกลมกลืน ที่เกิดจากการประสานกันอย่างมีเอกภาพของทัศนธาตุในรูปทรง



ภาพประกอบที่ 34

ชื่อภาพ **ความเปลี่ยนแปลงของกาลเวลา (1)** (2516)
ผลงานสีน้ำมันบนผ้าใบ ขนาด 137× 139 ซม.



ภาพประกอบที่ 35

ชื่อภาพ **ความเปลี่ยนแปลงของกาลเวลา (2)** (2516)
ผลงานสีน้ำมันบนผ้าใบ ขนาด 135× 185 ซม.

1. ลักษณะทั่วไปและรูปแบบ

“ความเปลี่ยนแปลงของกาลเวลา” (1), (2) เป็นภาพจิตรกรรมที่แสดงองค์ประกอบของรูปทรงกลม เส้น และสี บนพื้นที่ว่าง ภายในมีจุดตัดของแนวเส้นสีเหลือง และสีฟ้า องค์ประกอบภายในรูปทรงกลมทั้งหมดจัดเป็นจุดเด่นบนพื้นที่ว่างของภาพ ภายในรูปทรงกลมแสดงพื้นผิวในลักษณะที่เป็นจุดเล็กๆ รอยต่างของสี และรอยเส้นขีดข่วน

“ความเปลี่ยนแปลงของกาลเวลา” (1) แนวเส้นโค้งสีเหลืองเป็นตัวแบ่งพื้นที่ของรูปทรงกลม ปลายของเส้นหันไปด้านขวาของภาพ พื้นที่ว่างด้านซ้ายบนเป็นแนวเส้นสีแดงทักสถานอย่างมีระเบียบโดยมีสีดำเป็นพื้นหลัง

“ความเปลี่ยนแปลงของกาลเวลา” (2) แนวเส้นโค้งสีเหลืองสลับฟ้าเป็นตัวแบ่งพื้นที่ของรูปทรงกลมออกเป็นส่วนบนและส่วนล่าง ปลายของเส้นหันไปด้านบนของภาพ โดยมีแนวเส้นโค้งสีเหลืองเป็นตัวแบ่งพื้นที่ของรูปทรงกลมออกเป็นส่วนซ้ายและขวา ส่วนกลางของรูปทรงกลมมีรูปทรงแนวตั้งในลักษณะแบ่งด้านซ้ายและด้านขวาเท่ากัน พื้นที่ว่างด้านบนของรูปทรงกลมมีแนวเส้นนอนสีฟ้าอ่อน ส่วนด้านล่างจะลดความชัดเจนลงเพื่อบ่งพื้นที่สีดำ

“ความเปลี่ยนแปลงของกาลเวลา” (1), (2) เป็นภาพจิตรกรรมที่มีรูปแบบนามธรรม (Abstract) ที่แสดงองค์ประกอบศิลป์ เช่น จุด เส้น รูปว่าง รูปทรง และสี

2. การจัดองค์ประกอบศิลป์

2.1 ความสมดุล

“ความเปลี่ยนแปลงของกาลเวลา” (1) เป็นภาพจิตรกรรม ที่มีการจัดสมดุลแบบซ้ายขวาไม่เท่ากัน (Asymmetrical Balance) โดยมีแนวเส้นโค้งสีเหลืองซึ่งเป็นจุดเด่นมีทิศทางและน้ำหนักเอียงมาทางด้านขวาเล็กน้อย สมดุลจึงเกิดจากค่าของสีที่แตกต่างกัน คือ สีแดงมุมซ้ายบน จะมีความสว่างของสีน้อยกว่าสีเหลืองทำให้รู้สึกว่ามีน้ำหนักมากกว่าสีเหลือง จึงทำให้เกิดสมดุลอย่างเหมาะสม

“ความเปลี่ยนแปลงของกาลเวลา” (2) เป็นภาพจิตรกรรม ที่มีการจัดสมดุลแบบซ้ายขวาไม่เท่ากัน (Asymmetrical Balance) โดยพื้นที่ด้านซ้ายจะมีมากกว่าอันเกิดจากแนวเส้นสีดำและสีน้ำเงิน แต่ทำให้เกิดสมดุลด้วยรูปทรงแนวตั้งซึ่งวางในตำแหน่งที่หนักทางด้านขวามากกว่าด้านซ้าย

2.2 จุดเด่น

“ความเปลี่ยนแปลงของกาลเวลา” (1) มีจุดเด่นอยู่ที่ริ้วเส้นโค้งสีเหลืองตรงกลางเส้นสลับด้วยสีแดงและน้ำเงิน ซึ่งถูกจัดวางในระดับสายตาและอยู่ส่วนหน้าของภาพ

“ความเปลี่ยนแปลงของกาลเวลา” (2) มีจุดเด่นอยู่ที่รูปทรงในแนวตั้งตรงกลางพื้นที่วงกลม

2.3 จังหวะ

“ความเปลี่ยนแปลงของกาลเวลา” (1),(2) จัดวางแนวเส้นวงกลมที่มีลักษณะเรียงซ้อนกันเป็นจังหวะแบบเคลื่อนไหว (Flowing Rhythm)

2.4 สัดส่วน

“ความเปลี่ยนแปลงของกาลเวลา” (1),(2) องค์ประกอบของรูปร่างและรูปทรงกลมมีสัดส่วนที่พอเหมาะและประสานกลมกลืนกับสัดส่วนของพื้นที่ว่าง ทำให้ภาพมีความงามและน่าสนใจ

2.5 ทิศทาง

“ความเปลี่ยนแปลงของกาลเวลา” (1) องค์ประกอบของรูปร่างและรูปทรงกลมที่ทับซ้อนหลาย ๆ ขนาด ทำให้เกิดการนำสายตาวนรอบศูนย์กลางภาพ โดยมีแนวเส้นโค้งตัดกัน ชี้นำเข้าหาจุดเด่นของภาพ

“ความเปลี่ยนแปลงของกาลเวลา” (2) มีทิศทางการเคลื่อนไหวในลักษณะผสมผสานระหว่างแนวตั้งกับทิศทางวนรอบศูนย์กลาง

2.6 ความกลมกลืนและความตัดกัน

“ความเปลี่ยนแปลงของกาลเวลา” (1) เป็นภาพที่มีความกลมกลืนของเส้นโค้งที่มีลักษณะเหมือนกัน และกลมกลืนจากสภาพสีส่วนรวม (Tonality of Colour) ซึ่งเป็นสีโทนมืดเป็นส่วนใหญ่ โดยสร้างความตัดกันด้วยแนวสีเหลืองซึ่งมีความสว่างของสีมากทำให้ภาพมีความน่าสนใจ

“ความเปลี่ยนแปลงของกาลเวลา” (2) เป็นจิตรกรรมที่มีความกลมกลืนจากสภาพสีส่วนรวมที่ถูกลดความเข้มจัดของสี (Intensity) และกลมกลืนด้วยเส้นในลักษณะเดียวกัน แต่สร้างความตัดกันด้วยรูปทรงในแนวตั้งและแนวเส้นโค้งที่หงายขึ้นเพื่อสร้างจุดสนใจ

2.7 เอกภาพ

“ความเปลี่ยนแปลงของกาลเวลา” (1),(2) ความกลมกลืนของเส้น รูปทรงและสี ในการวางองค์ประกอบและสร้างความตัดกันที่พอเหมาะ ทำให้ภาพจิตรกรรมมีความเป็นเอกภาพ

3. สรุปเนื้อหาเชิงปรัชญาศิลปะ

ศิลปินได้สร้างสรรค์ภาพจิตรกรรมนี้จากพลังความรู้สึกส่วนตัวเพื่อสื่ออารมณ์สุนทรียภาพบริสุทธิ์ผ่านรูปทรงในลักษณะนามธรรม โดยแสดงเนื้อหาภายในของรูปทรงอันเป็นเรื่องราวของความงามและความกลมกลืน ที่เกิดจากการประสานกันอย่างมีเอกภาพของทัศนธาตุในรูปทรง “การเปลี่ยนแปลงของกาลเวลา” (1) สีเขียวและเส้นโค้งหมายถึงชีวิตในช่วงเวลาที่สดชื่น การดิ้นรนและองกามกำลังเปลี่ยนแปลงเมื่อได้รับแสงสว่างของวันใหม่ “การเปลี่ยนแปลงของกาลเวลา” (2) สื่อถึงมวลชีวิตที่เคลื่อนไหวจากความมืดสู่ความสว่าง มีเป็นระเบียบและเข้มแข็ง



ภาพประกอบที่ 36 ชื่อภาพ **ธรรม อธรรม** (2516) ผลงานสีน้ำมันบนผ้าใบ ขนาด 200X500 ซม.

1. ลักษณะทั่วไปและรูปแบบ

“ธรรม อธรรม” เป็นภาพจิตรกรรมที่สื่อถึงความทุกข์ยากในชีวิต สะท้อนความรู้สึกและบันทึกเรื่องราวทางสังคมที่เกิดขึ้นจากเหตุการณ์ “วันมหาวิปโยค” 14 ตุลาคม 2516 ภาพนี้แสดงถึงการใช้กำลังและอาวุธปราบปรามนักศึกษาและประชาชนที่เรียกร้องประชาธิปไตยและรัฐธรรมนูญ สื่อให้เห็นถึงการต่อสู้ระหว่างฝ่ายที่เป็นธรรมะ และการทำลายล้างของฝ่ายที่เป็นอธรรม โดยใช้สัญลักษณ์ของกลีบดอกไม้สีขาว เศียรพระพุทธรูป และธรรมจักร แสดงถึงความบริสุทธิ์ของฝ่ายธรรมะ ใช้สัญลักษณ์ของอาวุธปืน ลวดหนาม และเลือด แสดงถึงการทำลายล้างและความรุนแรงของฝ่ายอธรรม ตัวแทนฝ่ายธรรมะล้วนแต่ถูกทำลาย ภาพใบหน้าที่กรีดร้องมือที่ถือกลีบดอกไม้สีขาว ถูกทิ่มแทงด้วยเหล็กแหลม รอยคราบเลือดเปื้อนบนกริบดอกไม้เศียรพระพุทธรูปเต็มไปด้วยยวูพูนจากอาวุธปืนที่มีรอยเลือดไหลสาด มีรัศมีแสงจากกลีบดอกไม้สีขาวและดวงตาภายในวงกลมที่เปล่งประกายไปทั่วภาพ แสดงถึงความไม่สิ้นหวังและไม่ท้อแท้ของฝ่ายธรรมะ

รูปแบบการเขียนภาพจิตรกรรม เป็นลักษณะกึ่งนามธรรม (Semi Abstract) แสดงเรื่องราวผ่านรูปทรงที่ให้ความสำคัญกับลักษณะตามธรรมชาติน้อยลงโดยการตัดทอน เช่น การตัดทอนลักษณะของมือ แต่จะให้ความสำคัญกับความรู้สึกของศิลปินที่มีต่อเรื่องราวที่เกิดขึ้น เพื่อเป็นการสะท้อนความรู้สึกสะท้อนอารมณ์ของผู้ชมที่ยังระลึกถึงเหตุการณ์ 14 ตุลาคม 2516

2. การจัดองค์ประกอบศิลป์

2.1 ความสมดุล

“ธรรม อธรรม” เป็นการจัดสมดุลแบบซ้ายขวาไม่เท่ากัน (Asymmetrical Balance) จัดเรื่องราวโดยมีรายละเอียดที่หลากหลาย นำมาปะติดปะต่อทำให้เกิดการเคลื่อนไหวของอารมณ์และความรู้สึก ผู้นำหนักของซ้ายเป็นด้านขวามือ ถูกถ่วงด้วยเรื่องราวที่หลากหลายทางซ้ายมือและวงกลมด้านขวาบนที่เป็นจุดกำเนิดของรัศมีถูกจัดวางอยู่ด้านหลังของซ้ายมือทำให้ไม่เด่นและหนักมากนักเกิดดุลยภาพที่เหมาะสม

2.2 จุดเด่น

เศียรพระพุทธรูปที่มีขนาดใหญ่เป็นจุดเด่นของภาพ แต่ศิลปินพยายามที่จะลดความเด่นลงด้วยการแสดงเรื่องราวที่หลากหลายบนใบหน้าด้านซ้ายด้วยโทนสีที่มีดและกลมกลืนกับส่วนอื่นๆของภาพ แต่คงไว้ซึ่งความสว่างบนใบหน้าด้านขวาด้วยโทนสีเหลือง เพื่อให้เกิดการเชื่อมโยงกับจุดเด่นรองที่เป็นวงกลมด้านขวาบน เป็นแหล่งกำเนิดของรัศมีแสงทำหน้าที่นำสายตาไปสู่เรื่องราวภายในภาพ ทำให้ทั้งสองส่วนมีส่วนเสริมกันและกันอย่างเหมาะสม

2.3 จังหวะ

องค์ประกอบของภาพแสดงเรื่องราวที่ต่อเนื่องเชื่อมโยงในลักษณะแบบเพิ่มพัฒนา (Progressive Rhythm) เคลื่อนไหวและคลี่คลายจากหน่วยหนึ่งไปยังอีกหน่วยหนึ่งตลอดทั้งภาพ ทำให้มีความน่าสนใจและไม่น่าเบื่อ

2.4 สัดส่วน

องค์ประกอบของทัศนธาตุ เช่นรูปร่าง รูปทรง และที่ว่าง ถูกจัดวางอย่างประสานสัมพันธ์และได้สัดส่วนตลอดทั้งภาพ ทำให้เกิดภาพจิตรกรรมที่สวยงาม

2.5 ทิศทาง

ศิลปินจะจัดวางเรื่องราวการต่อสู้และความเจ็บปวดไว้ทางซ้ายของภาพ จุดเด่นหลักและจุดเด่นรองทำหน้าที่นำสายตาผู้ชมไปสู่เรื่องราวของภาพทางซ้ายในแนวนอน โดยผ่านซ้ายมือ

ที่มีรูปทรงขนาดใหญ่ทางด้านขวา และมีทิศทางการเคลื่อนไหวในลักษณะสลับกันและแนวตั้งในองค์ประกอบย่อยภายในภาพ

2.6 ความกลมกลืนและความตัดกัน

ศิลปินใช้องค์ประกอบของทัศนธาตุ เช่นรูปร่าง รูปทรง จุด เส้น น้ำหนักอ่อนแก่ของสี และพื้นที่ว่าง ประสานให้เกิดความกลมกลืนและต่อเนื่อง รูปทรงและสีสันของภาพในโทนสีเหลืองและสีแดง ประสานความกลมกลืนด้วยเส้นและสีสรรของสีน้ำเงินกระจายอยู่ทั่วทั้งภาพ ทำให้เกิดความกลมกลืนจากสภาพสีส่วนรวม (Tonality of Colour) ที่ให้น้ำหนักความมืดและความสว่างสัมพันธ์ตลอดทั้งภาพ ในส่วนของความตัดกันศิลปินจะใช้รูปทรงและสีเพื่อสื่อให้เห็นความแตกต่างระหว่างฝ่ายธรรมและอธรรม ที่เห็นเด่นชัดที่สุดก็คือรูปทรงสีเหลี่ยมและสีดำมืดของท้ายปีนมีความตัดกันกับเศียรพระพุทธรูปที่มีรูปทรงโค้งและมีโทนสีเหลืองสว่าง

2.7 เอกภาพ

เอกภาพเกิดจากความกลมกลืนสัมพันธ์ของทัศนธาตุในการจัดวางองค์ประกอบ และการประสานสัมพันธ์ระหว่างสีโทนร้อนและสีโทนเย็นอย่างเหมาะสม ทำให้ภาพเป็นอันหนึ่งอันเดียวกันตลอดทั้งภาพ

3. สรุปเนื้อหาเชิงปรัชญาศิลปะ

ศิลปินได้สร้างสรรค์ภาพจิตรกรรมนี้แสดงออกซึ่งอารมณ์และความรู้สึกสะเทือนใจที่อยู่ในภายใน สื่อให้สังคมได้รับรู้ถึงความรู้สึกที่นำสะพรึงกลัวถึงเหตุการณ์ที่คนในสังคมถูกกระทำอย่างป่าเถื่อนด้วย วิธีการที่รุนแรง ทำให้เกิดการสูญเสียชีวิตของคนที่คุณเองรัก สูญเสียญาติพี่น้องและเพื่อนร่วมอุดมการณ์ เศียรของพระพุทธรูปซึ่งเป็นตัวแทนของประชาชนถูกทำร้ายโดยอำนาจเผด็จการ ภาพของคนที่กำลังร้องไห้ ด้วยความเจ็บปวดจากอาวุธและความมืดมนของสังคม สายตาที่ดูกลัวและฉายแสงออกมาเสมือนจะบอกให้สังคมได้รับรู้ว่า พฤติกรรมที่โหดร้ายเหล่านี้เป็นโศกนาฏกรรมทางสังคม



ภาพประกอบที่ 37 ชื่อภาพ **ลมหายใจ** (2516) ผลงานสีน้ำมันบนผ้าใบ ขนาด 106X 121 ซม

1. ลักษณะทั่วไปและรูปแบบ

“ลมหายใจ” เป็นภาพจิตรกรรมที่แสดงองค์ประกอบของรูปทรงกลม เส้น และสีบนพื้นที่ว่าง องค์ประกอบภายในรูปทรงกลมด้านซ้ายของภาพเป็นสีดำ กลมกลืนกับสีของพื้นหลัง (Background) ทำให้มองเห็นขอบของรูปทรงเพียงกลาง ๆ เชื่อมโยงกับขอบด้านบนด้วยสีแดงและขาว ภายในรูปทรงกลมมีริ้วเส้นโค้งสีเหลืองสอดสลับด้านบนและล่างถูกลดขนาดให้เล็กลงโดยลดความเข้มจัดของสีให้กลมกลืนกับสีผิวของรูปทรงกลม สร้างจุดเด่นด้วยแนวเส้นเส้นสีเหลืองแสดงพื้นผิวของรูปทรงกลมด้วยจุดและเส้นเล็ก ๆ โดยให้น้ำหนักค่าของสีที่แตกต่างกันระหว่างด้านซ้ายและด้านขวา

“ลมหายใจ” เป็นภาพที่มีรูปแบบนามธรรม (Abstract) ที่แสดงองค์ประกอบศิลป์ เช่น จุด เส้น รูปว่าง รูปทรง ที่ว่าง และสี