

## ชกที่ 2

### เอกสารและงานวิจัยที่เกี่ยวข้อง

ในบทนี้ ผู้ศึกษาได้รวบรวมเอกสารและงานวิจัยที่เกี่ยวข้องกับการศึกษาคำนี้ เพื่อความ  
สะดวกในการศึกษาและทำความเข้าใจตามประเด็นสำคัญดังต่อไปนี้

1. การอ่าน
  - 1.1 ความหมายและแนวคิดเกี่ยวกับการอ่าน
  - 1.2 จุดมุ่งหมายของการอ่าน
  - 1.3 ประเภทของหนังสือที่อ่าน
2. ปัจจัยที่เกี่ยวข้องและมีอิทธิพลต่อการอ่าน
3. ครอบครัว
  - 3.1 ความหมายของครอบครัว
  - 3.2 ประเภทของครอบครัว
  - 3.3 การอบรมเลี้ยงดูบุตรของครอบครัว
4. งานวิจัยที่เกี่ยวข้อง

#### การอ่าน

การอ่านเป็นสิ่งจำเป็นและให้ประโยชน์แก่มนุษย์มาก ทั้งในด้านการศึกษา การประกอบ  
อาชีพ การดำเนินชีวิตในสังคม การพักผ่อนหย่อนใจและการประกอบกิจกรรมต่างๆ ฟรานซิส เบคอน  
(Francis Bacon) กล่าวว่า "การอ่านทำให้คนเป็นคนโดยสมบูรณ์" เพราะฉะนั้นผู้อ่านหนังสือได้  
อย่างมีประสิทธิภาพย่อมได้เปรียบ และมีชีวิตที่ก้าวหน้าได้อย่างรวดเร็ว เพราะการอ่านเปรียบ  
เหมือนกุญแจสำหรับไขหาความรู้ที่มีอยู่มากมายในโลก (ฉวีลักษณ์ บุญยะกาญจน, 2523 : 3)  
เป็นเครื่องมือที่ดีที่สุดในการแสวงหาความรู้

### ความหมายและแนวคิดเกี่ยวกับการอ่าน

ฮิลเดรท (Hildreth) กล่าวว่า การอ่าน คือ กระบวนการทางสมองที่จะแปลสัญลักษณ์ต่าง ๆ ที่มองเห็นได้เกิดความรู้ความเข้าใจอย่างถ่องแท้ (ฉวีลักษณ์ ฤกษ์กาญจน, 2524 : 3)

เอดการ์ เดล (Edgar Dale, 1956 : 89) กล่าวว่า การอ่านคือ กระบวนการค้นหาความหมายจากสิ่งพิมพ์ เป็นการเพิ่มประสบการณ์ของผู้อ่าน ซึ่งไม่ได้หมายความถึง การมองผ่านแต่ละประโยคหรือย่อหน้าเท่านั้น แต่ผู้อ่านต้องเข้าใจความคิดของเรื่องนั้น ๆ ด้วย

รุท ทูซ (สมศักดิ์ ศรีมาโนชญ์, 2523 : 15-17 อ้างอิงมาจาก Ruth Tooze, 1957 : 9-10) ได้กล่าวถึงความหมายของการอ่านนอสรุปได้ว่า การอ่าน คือ กระบวนการที่มีความหมายไกลกว่าทักษะ แม้ว่าในการอ่านนั้นจะต้องใช้ทักษะหลายด้านก็ตาม การอ่านเป็นพฤติกรรมทางความคิดแบบหนึ่ง ซึ่งเกี่ยวข้องกับพฤติกรรมอื่น ๆ มีส่วนสัมพันธ์อย่างใกล้ชิดกับความเจริญเติบโตและพัฒนาการของเด็ก เป็นการแสดงถึงประสบการณ์ และความสามารถทางภาษาของเด็ก มีส่วนช่วยส่งเสริมอารมณ์ของแต่ละคนได้สัมพันธ์กับโลก ทำให้รู้จักปรับปรุงตนเองให้เข้ากันผู้อื่นได้เป็นการเข้าสู่แหล่งสำรับการมีชีวิตอยู่และเรียนรู้ที่สมบูรณ์ ทำให้ทราบเรื่องราวเกี่ยวกับโลก เรื่องรอบตัว การงานและเหตุการณ์ในอดีต ก่อให้เกิดความจรรโลงใจและจิตใจที่ดี

ฮาฟเนอร์ และจอลลี (ประสิทธิ์ ฤทธิภิรมย์, 2522 : 27 อ้างอิงมาจาก Hafner and Jolly, 1972 : 3-7) ได้กล่าวถึงการอ่านโดยอ้างถึงการจัดโครงสร้าง การอ่านของ วิลเลียม เอส. เกรย์ (William S. Gray) ว่าการอ่านมีโครงสร้างเป็น 4 ระดับคือ

1. การถอดรหัสตัวอักษรให้เป็นเสียงหรือการออกเสียงคำ (Recoding printed word)

2. การเข้าใจความหมายในสิ่งที่อ่าน (Comprehending meaning)

ซึ่งเห็นว่าผู้อ่านควรมีความเข้าใจทั้งระดับการเข้าใจหรือความตามตัวอักษรและความเข้าใจระดับตีความหรือแปลความ

3. การมีปฏิกิริยาต่อสิ่งที่อ่าน (Reacting to meaning) เป็นการตัดสินใจของผู้อ่าน หลังจากที่ย่านเข้าใจแล้ว ในระดับนี้ผู้อ่านต้องใช้วิจารณญาณไตร่ตรอง เพื่อจะตัดสินใจว่าเรื่องที่อ่านนั้นเป็นจริงเท็จใด เชื่อถือได้หรือไม่

4. การนำความรู้ที่ได้จากการอ่านไปใช้ (Applying meaning) เป็นการผสมผสานระหว่างสิ่งที่อ่านกับประสบการณ์ที่มีอยู่เดิม

ฮิลเดรท (Hildreth, 1958 : 64) ได้กล่าวถึงการอ่านว่าเป็นกระบวนการที่ซับซ้อนมาก การอ่านในทุก ๆ ภาษาจะเป็นการตีความจากตัวอักษรหรือสัญลักษณ์ออกมาเป็นคำพูด กระบวนการในการอ่านจะเกิดขึ้นโดยที่มีกระบวนการทางกลไกของสรีระคือ การเคลื่อนสายตามองสัญลักษณ์ การเปล่งเสียง การส่งรหัสจากการสัมผัสไปสู่สมอง ในขณะที่เดียวกันกระบวนการทางสมองก็จะเกิดขึ้นโดยการที่เกิดการรู้สึกสัมผัส (Sensation) การรับรู้ (Perception) การตีความ (Interpretation) ต่อด้านสัญลักษณ์ การเกิดความหมาย (Meaning) ซึ่งจะเกี่ยวข้องกับการคิด (Thinking) อีกต่อไป

เดวิด รัสเซล (Roger Farr and Nancy Coser, 1979 : 13) ได้กล่าวถึงการอ่านว่า การอ่านเป็นเรื่องยากที่จะกล่าวมีส่วนประกอบมากมาย ซึ่งอาจจะรวมถึงสิ่งดังต่อไปนี้ ไม่มากนักน้อย คือ การสัมผัสของแสงจากรังสี (หมายถึง เยื่อภายในลูกตา ทำหน้าที่รับภาพ) ของตา ส่งไปยังสมอง การรับรู้ต่อการแยกตัวหรือวลี หน้าที่ของกล้ามเนื้อตาในการหดตัว ความจำช่วงสั้นสำหรับสิ่งที่อ่านผ่านไป การบังคับการจำโดยอาศัยประสบการณ์ของผู้อ่าน การสนใจเนื้อหาที่อ่าน และการจัดรูปแบบของสิ่งที่อ่าน ส่วนประกอบของการอ่านเหล่านี้สามารถสรุปได้ 4 อย่างคือ

1. การรับรู้สัมผัส (Sensation)
2. การรับรู้ (Perception)
3. ความเข้าใจ (Comprehension)
4. การใช้ประโยชน์ (Utilization)

เกรย์ (Gray) กล่าวว่า การอ่านคือ การเข้าใจภาษาของผู้เขียนและของสิ่งพิมพ์นั้น จับแนวความคิดจากกลุ่มคำ และความหมายต่าง ๆ จากกลุ่มคำนั้น ๆ และย้ำว่าการอ่าน คือ ประสบการณ์ของผู้อ่านที่ช่วยให้เกิดทักษะ และได้จัดการอ่านว่าเป็นกระบวนการ 4 ระดับ ดังต่อไปนี้

แผนภูมิ 1 กระบวนการการอ่านของ เกรย์

<p>ขั้นที่ 4</p> <p>การนำแนวความคิดใหม่ ที่ได้รับมาผสมกับความรู้ ที่มีอยู่</p>	<p>ขั้นที่ 1</p> <p>การรับรู้</p>
<p>ขั้นที่ 3</p> <p>การตัดสินใจ การคิดหาเหตุผล</p>	<p>ขั้นที่ 2</p> <p>ความเข้าใจ ความคิดรวบยอด</p>

ที่มา : นวีลักษณ์ บุญยะกาญจน, 2525 : 4

รัญจวน อินทรกำแหง และคนอื่น ๆ (2521 : 17) ให้ความหมายของการอ่านว่า คือ การแปลสื่อความหมายจากตัวอักษรหรือภาพให้เป็นเรื่องราวที่เป็นแนวคิด โดยให้มีความเข้าใจอย่างแจ่มแจ้งและชัดเจน การอ่านจะต้องจับใจความสำคัญของข้อความและสามารถถูกเป็นเรื่องราวได้ถูกต้อง ผู้อ่านจะต้องสร้างมโนภาพขึ้นมาพร้อมกับการอ่านไปด้วย

ถนนม ล้ายอดมรรคผล (2529 : 169) ได้กล่าวถึงการอ่านว่าเป็นส่วนหนึ่งของกระบวนการสื่อสารของมนุษย์ อันประกอบด้วย การส่งสาร และการรับสาร ดังแสดงไว้ดังนี้



ที่มา : ถนนม ล้ายอดมรรคผล, 2529 : 169

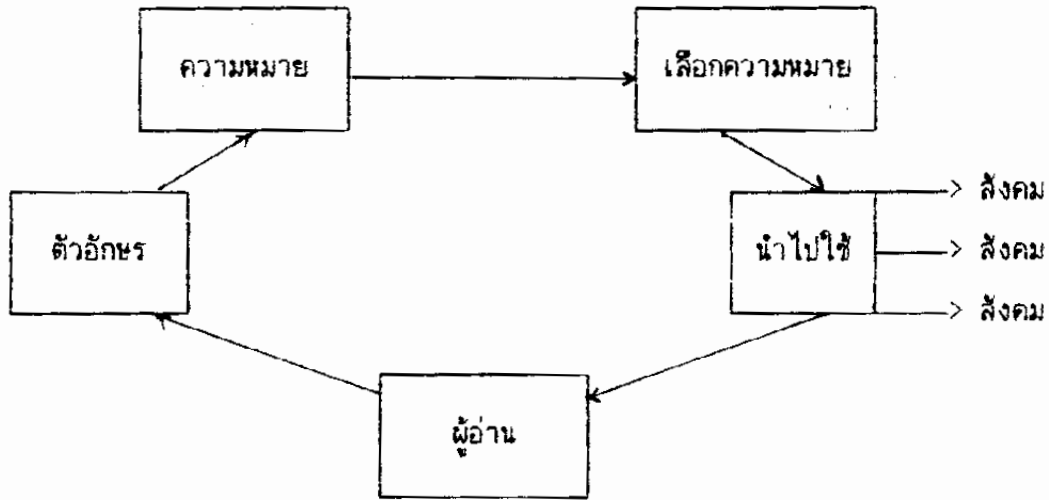
หากพิจารณาแผนภูมิแล้วจะเห็นว่า กระบวนการสื่อสารของมนุษย์เป็นกระบวนการต่อเนื่องไปเรื่อย ๆ การอ่านเป็นวิธีหนึ่งในการรับสารซึ่งสารหมายถึงข่าวสารความรู้ สารนี้แตกต่าง ๆ การอ่านจะต้องได้รับการฝึกฝน เรียนรู้ทักษะการอ่านตั้งแต่เด็ก

ประเทิน มหาจันทร์ (2530 : 13) ให้ความหมายของการอ่านว่า หมายถึง กระบวนการในการแปลความหมายของตัวอักษร หรือสัญลักษณ์ที่มีการจัดบันทึกไว้ กระบวนการในการอ่านเป็นกระบวนการที่ซับซ้อน เมื่อเด็กเปล่งเสียงตัวอักษรหรือสัญลักษณ์ออกมาเป็นคำพูด ถ้าหากไม่เข้าใจคำพูดนั้นจัดว่าไม่ใช่การอ่านที่สมบูรณ์ เป็นแต่เพียงส่วนหนึ่งของการอ่านเท่านั้น ลักษณะของการอ่านที่แท้จริง ได้แก่ การทำความเข้าใจความหมายของเรื่องที่อ่าน ความหมายดังกล่าวนี้มีขึ้นเกิดจากตัวอักษรหรือสัญลักษณ์ที่อ่านเท่านั้น หากขึ้นอยู่กับการกระตุ้นให้เกิดความคิดรวบยอด หรือจินตนาการของผู้อ่านเป็นสิ่งสำคัญ การเข้าใจความหมายของตัวอักษรหรือสัญลักษณ์ที่อ่าน ขึ้นอยู่กับความหมายที่ผู้อ่านจะต้องทำความเข้าใจโดยอาศัยประสบการณ์เดิมของผู้อ่านเป็นพื้นฐาน การอ่านจึงเป็นกระบวนการที่ประกอบด้วย การแปลความ การตอบสนอง การกำหนดความมุ่งหมายและการจัดลำดับ ภาพของตัวอักษรหรือสัญลักษณ์ที่ผู้อ่านเห็น จะกระตุ้นการทำงานของสมอง ซึ่งขึ้นอยู่กับคุณภาพและปริมาณของประสบการณ์ที่ผู้อ่านมีมาก่อน

สนิท ตั้งทวี (2526 : 5) ได้กล่าวว่าการอ่านมีทั้งหมด 4 กระบวนการ คือ

1. การมองเห็นตัวอักษร
2. การเข้าใจความหมายตัวอักษร
3. สามารถเลือกความหมายที่ดีที่สุด
4. การนำไปใช้ในชีวิตประจำวัน และทำให้เกิดประโยชน์ต่อสังคมต่อไป

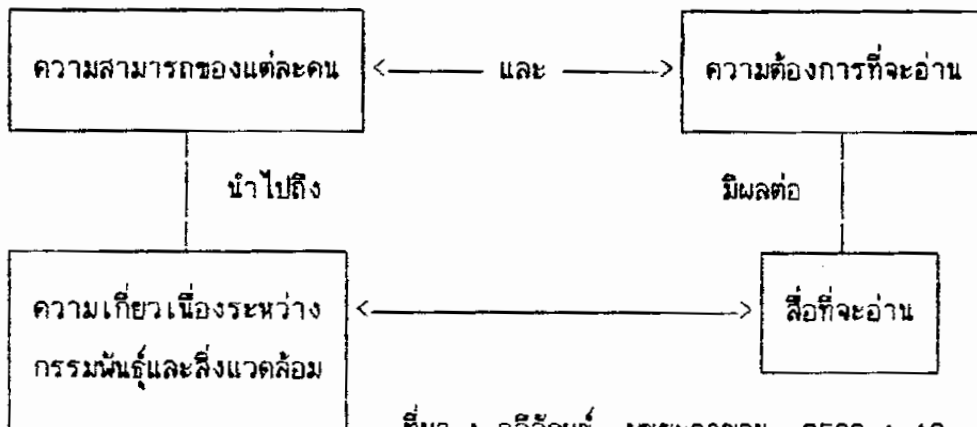
แผนภูมิ 2 กระบวนการการอ่านของ สนิท ตั้งทวี



ที่มา : สนิท ตั้งทวี, 2526 : 5

จวีลักษณ์ บุญยะกาญจน (2525 : 19) ได้กล่าวถึงแนวความคิดของอัสเบล (Ausubel) เกี่ยวกับการอ่านว่า การอ่านที่จะมีประสิทธิภาพและได้รับผลดีนั้น จะต้องมีความพร้อมในการอ่าน ความพร้อมคือ ความสามารถที่มีอยู่ในตัวที่จะรับเอาสิ่งนั้น ๆ และการอ่านจะได้ผลดีความพร้อมจะต้องสัมพันธ์กับความต้องการที่จะอ่าน

แผนภูมิ 3 กระบวนการการอ่านของ อัสเบล



ที่มา : จวีลักษณ์ บุญยะกาญจน, 2529 : 19

จากความหมายของการอ่านที่กล่าวมาข้างต้นนั้นพอสรุปได้ว่า การอ่านหมายถึง กระบวนการค้นหา แปลความหมาย สัญลักษณ์ที่มองเห็นได้ หรือแนวความหมายของตัวอักษรสิ่งพิมพ์ต่าง ๆ เพื่อสนองความต้องการของผู้อ่าน และเพิ่มพูนประสบการณ์ของผู้อ่าน ซึ่งก่อให้เกิดความจรรโลงใจ ความรู้ ทักษะ และประสบการณ์ต่าง ๆ อันจะเป็นผลต่อพฤติกรรม บุคลิกภาพ และนำมาซึ่งประโยชน์ในการดำเนินชีวิตต่อไป

### จุดมุ่งหมายของการอ่าน

จุดมุ่งหมายของการอ่านแต่ละคนมีไม่เหมือนกัน ทั้งนี้ขึ้นอยู่กับวัย เพศ อาชีพ ความสนใจ สิ่งแวดล้อมที่แตกต่างกัน การอ่านไม่ใช่แต่เพียงอ่านและจดตัวถูกและรู้เรื่องที่อ่านเท่านั้น หากยังต้องสามารถวินิจฉัยพิจารณาความหมายจากการอ่านนั้นได้อย่างลึกซึ้ง และแตกฉาน ได้ข้อคิดจากการอ่าน เกิดความคิดสร้างสรรค์และสามารถนำความคิดจากการอ่านนั้นไปใช้ให้เป็นประโยชน์ในชีวิตประจำวันของตนเองและผู้อื่นได้ด้วย เกี่ยวกับจุดมุ่งหมายของการอ่านนั้น ได้มีผู้กำหนดไว้หลายคน เช่น

อัมพร สุขเกษม (2520 : 5-6) ได้กล่าวถึงจุดมุ่งหมายในการอ่านไว้ 3 อย่าง คือ

1. อ่านเพื่อความบันเทิง หรือนักผ่อน
2. อ่านเพื่อหาความรู้ ซึ่งผู้อ่านต้องมีพื้นฐานในเรื่องที่อ่านพอสมควร และต้องมีการจับใจความสำคัญของเรื่อง มีการบันทึก และบางครั้งต้องอาศัยการทอ้งด้วย
3. อ่านเพื่อเสริมสร้างความคิด ผู้อ่านต้องมีความรู้ในเรื่องที่อ่านเป็นอย่างดี ต้องถามปัญหาตัวเองอยู่เสมอในขณะที่อ่าน แล้วตอบปัญหาให้ตัวเอง ซึ่งจะช่วยเสริมสร้างความคิดให้ตนเอง

มยุรี สุขวิวัฒน์ (2526 : 33) ได้กล่าวถึงจุดมุ่งหมายในการอ่านไว้ 3 อย่างซึ่งคล้ายคลึงกับ อัมพร สุขเกษม คือ

1. อ่านเพราะอยากรู้เรื่องราวข่าวสาร สารคดี และสิ่งจำเป็นจะต้องรู้ในการดำเนินชีวิต
2. อ่านเรื่องราวต่าง ๆ เพื่อประเคืองปัญหา ทำให้มีความรู้กว้างขวางในด้านต่าง ๆ

3. อ่านเพื่อบันเทิงอารมณ์ เพื่อฆ่าเวลา เพื่อความเพลิดเพลิน  
 สุขุม เฉลยทรัพย์ (2529 : 11) ได้สรุปจุดมุ่งหมายของการอ่านไว้ 6 อย่างคือ

1. อ่านเพื่อศึกษาหาความรู้
2. อ่านเพื่อสนองความอยากรู้อยากเห็น
3. อ่านเพื่อต้องการทราบข่าวสารข้อเท็จจริง
4. อ่านเพื่อศึกษาค้นคว้า
5. อ่านเพื่อความสนุกเพลิดเพลิน
6. อ่านเพื่อให้ก้าวหน้าในอาชีพ

สมบัติ จำปาเงิน และสำเนียง มณีกาญจน์ (2531 : 11) ได้กล่าวถึงจุดมุ่งหมายในการอ่านไว้ 3 อย่างคือ

1. อ่านเพื่อความรู้ หมายถึง การอ่านเพื่อหาคำตอบในสิ่งที่ต้องการ เพื่อศึกษาหาความรู้เรื่องราวต่าง ๆ ทั้งโดยย่อและโดยละเอียด เพื่อต้องการข่าวสาร ข้อเท็จจริง เพื่อศึกษาค้นคว้าเป็นพิเศษ เพื่อต้องการประโยชน์ในเรื่องใดเรื่องหนึ่ง และอ่านเพื่อหาข้อมูลเพื่อการวิจัย
2. อ่านเพื่อความสนุกสนาน และเพลิดเพลิน ได้แก่ การอ่านหนังสือประเภทบันเทิงคดี นวนิยาย เรื่องสั้น และวรรณคดีต่าง ๆ
3. อ่านเพื่อให้เป็นที่ยอมรับในวงสังคม เพราะการอ่านทำให้ผู้อ่านมีความรู้สามารถใช้ความรู้นั้นในการคบค้าสมาคม กับผู้อื่น ใช้เป็นใบเบิกทางในการผูกมิตรสัมพันธ์กับผู้อื่น

จากแนวคิดเกี่ยวกับจุดมุ่งหมายของการอ่านที่กล่าวมานั้นสรุปได้ว่าจุดมุ่งหมายของการอ่านของคนเรานั้นแตกต่างกันไปตามเพศ วัย อาชีพ ความสนใจ และสิ่งแวดล้อมที่แตกต่างกันซึ่งสามารถแบ่งจุดมุ่งหมายของการอ่านได้ 2 อย่างใหญ่ ๆ คือ อ่านเพื่อความรู้และอ่านเพื่อความบันเทิง แต่ไม่ว่าผู้อ่านจะมีจุดมุ่งหมายของการอ่านอย่างไร การอ่านย่อมให้คุณประโยชน์ต่อผู้อ่านทั้งสิ้นหากผู้อ่านรู้จักนำประโยชน์ได้จากการอ่านนั้นมาใช้ในการดำเนินชีวิตได้อย่างถูกต้อง เหมาะสม

#### ประเภทของหนังสือที่อ่าน

ประเภทของหนังสือแบ่งเป็น 3 ประเภทใหญ่ ๆ (สมบัติ จำปาเงิน และสำเนียง มณีกาญจน์, 2531 : 81) คือ



1. สารคดี
2. บันเทิงคดี
3. กวีนิพนธ์

สารคดี ได้แก่ หนังสือที่ให้แนวความรู้หลายด้าน เช่น ด้านปรัชญา ตรรกวิทยา การศึกษา สังคม การเมือง เศรษฐกิจ วัฒนธรรม ฯลฯ การจัดพิมพ์ที่เป็นรูปเล่มหรือบทความ ความเรียงเชิงสาระและบันเทิง ชีวิตประวัติบุคคล การวิจารณ์หนังสือ เป็นต้น

บันเทิงคดี ได้แก่ หนังสือที่ให้ความเพลิดเพลินสนุกสนานชอบอ่าน มุ่งความบันเทิงมากกว่าวิชาการ เขียนเป็นร้อยแก้ว มีรูปแบบการเขียนแบ่งเป็น 3 พวกคือ นวนิยาย (Novel) เรื่องสั้น (Short story) และนิทานชาวบ้าน (Folktales)

กวีนิพนธ์ คือ คำประพันธ์โคลง ฉันท์ กาพย์ กลอนที่ร้อยกรองตามรูปแบบของฉันทลักษณ์ ใช้คำและสำนวนซึ่งละเทือนอารมณ์ ก่อความรู้สึกรัก เศร้า ชบชื่น เคียดแค้น ชิงชัง ว่าเหว ฯลฯ ตามลีลาและศิลปะของการประพันธ์

นอกจากนั้น สุนทรีย มีพร้อม (2522 : ง) ได้แบ่งประเภทของหนังสือจากการวิเคราะห์ หนังสือสำหรับเด็กฉบับคณะกรรมการประกวดในงานสัปดาห์หนังสือแห่งชาติตั้งแต่ปี พ.ศ. 2515 - พ.ศ. 2519 จำนวน 17 เรื่อง ไว้เป็น 2 ประเภท คือ ประเภทบันเทิงคดี และประเภทสารคดี และจากการศึกษาของ สุนทรีย มีพร้อม เกี่ยวกับเรื่องนี้พบว่า หนังสือสำหรับเด็กประเภทบันเทิงคดี สอนให้เด็กเชื่อมั่นคำสั่งสอน มีความกตัญญูต่อบิดา มารดา ครู อาจารย์ สอนให้มีความสามัคคี มีความซื่อตรง กล้าหาญ อดทน เมตตา กรุณา และเอื้อเฟื้อเผื่อแผ่ต่อกัน และยังสอนให้รู้จักใช้เวลาว่างให้เป็นประโยชน์อีกด้วย ส่วนหนังสือประเภทสารคดีสอนให้เด็กรู้จักปฏิบัติตนในสังคม และสอนให้เข้าใจถึงวัฒนธรรมในสมัยก่อน

ในเรื่องประเภทของหนังสือนี้ ประคอง กาญจนการุณ (2523 : ง-จ อ้างอิงมาจาก เน้นุประภา กฤติยานวัช, 2529 : 19) ได้ศึกษาเปรียบเทียบความสนใจในการอ่านของ นักเรียนชั้นประถมศึกษาปีที่ 3 และชั้นประถมศึกษาปีที่ 6 จังหวัดบุรีรัมย์ โดยศึกษาเด็กที่อยู่ในเมือง และชนบท ผลการศึกษาพบว่านักเรียนชั้นประถมศึกษาปีที่ 6 สนใจอ่านหนังสือประเภทสารคดี ความรู้รอบตัวมากกว่านักเรียนชั้นประถมศึกษาปีที่ 3 และเหตุผลในการเลือกอ่านหนังสือของนักเรียนชั้นประถมศึกษาปีที่ 6 ส่วนใหญ่เลือกอ่านหนังสือโดยคำนึงถึงประโยชน์ และสาระความรู้ที่ได้รับ ส่วนนักเรียนชั้นประถมศึกษาปีที่ 3 อ่านหนังสือเพื่อความสนุกสนานเพลิดเพลินเป็นส่วนใหญ่

### ปัจจัยที่เกี่ยวข้องและมีอิทธิพลต่อการอ่าน

การอ่านจะประสบผลสำเร็จหรือบรรลุจุดหมายได้มากน้อยเพียงใดนั้น มีปัจจัยที่เกี่ยวข้องและมีอิทธิพลต่อการอ่านอยู่หลายประการ ซึ่งมีผู้สรุปไว้ดังนี้

ฉวีลักษณ์ บุณยะกาญจน (2524 : 39-41) ได้กล่าวถึงตัวแปรที่มีอิทธิพลต่อการอ่านไว้ดังนี้

1. ตัวแปรที่เกี่ยวกับผู้อ่าน ได้แก่ วุฒิภาวะ ความพร้อม การสนใจประสบการณ์เดิม เพศ อายุ ความบกพร่องทางร่างกาย ลักษณะทางบุคลิกภาพ เป็นต้น

1.1 วุฒิภาวะ หมายถึง กระบวนการเจริญเติบโตตามลำดับขั้น ซึ่งเป็นสิ่งสำคัญในการกำหนดระดับของการอ่าน และความรวดเร็วในการอ่าน โดยทั่วไปผู้ที่มีวุฒิภาวะสูงย่อมอ่านได้ดีกว่าผู้ที่มีวุฒิภาวะต่ำกว่า

1.2 อายุ โดยทั่วไปแล้วความสามารถในการเรียนรู้จะเพิ่มขึ้นเรื่อย ๆ ไปตามวัย จึงถึงอายุราว 20-25 ปี ต่อจากนั้นก็ยังคงตัวหรือลดลงบ้างเล็กน้อยหลังอายุ 25 ปี แล้วความสามารถในการเรียนรู้จะลดลงไปเรื่อย ๆ แต่การลดความสามารถในการเรียนรู้จะไม่สม่ำเสมอและไม่เหมือนกัน

1.3 เพศ เป็นสาเหตุให้คนเราแตกต่างกันในเรื่องการอ่านอย่างหนึ่งในระดับชั้นประถมเด็กผู้หญิงจะอ่านได้ดีกว่าเด็กผู้ชายเป็นส่วนใหญ่ และจากการศึกษาของ อาทิตย์เที่ยง (2529 : ๖) เรื่องการเปรียบเทียบความเข้าใจในการอ่านภาษาไทยของนักเรียนชั้นประถมศึกษาปีที่ 6 ที่มีลักษณะและภูมิหลังต่างกับพบว่า นักเรียนหญิงมีความเข้าใจในการอ่านภาษาไทยสูงกว่านักเรียนชายอย่างมีนัยสำคัญที่ระดับ .01 ซึ่งสอดคล้องกับการศึกษาของ พาร์สลีย์ (Parsley, 1963 : 210-212) ได้ศึกษาสัมฤทธิ์ผลทางการเรียนวิชาต่าง ๆ ของนักเรียน โดยเปรียบเทียบความแตกต่างระหว่างเพศ พบว่า นักเรียนหญิงเก่งกว่านักเรียนชายในเรื่องการอ่าน การสะกด และการเขียน

1.4 ประสบการณ์เดิม อิทธิพลของประสบการณ์เดิมที่มีต่อการอ่านจะเห็นได้ชัดเจนในเรื่องการถ่ายโยงการเรียนรู้ (Transfer of learning) อันเป็นกระบวนการที่ผลของการอ่านเดิมมีอิทธิพลต่อการอ่านใหม่ ซึ่งมีทั้งการถ่ายโยงความรู้ที่ทำให้การเรียนรู้สิ่งใหม่ดี

และเร็วขึ้น (Positive transfer) และการถ่ายโยงที่ทำให้การอ่านสิ่งใหม่ช้าลง ไปขัดขวาง  
หยุดยั้ง หรือชะลอการเรียนรู้ในอีกสถานการณ์หนึ่ง (Negative transfer)

1.5 ความบกพร่องทางร่างกาย มีผลต่อการอ่านเป็นอย่างมากหากอวัยวะที่  
เกี่ยวข้องกับการอ่านบกพร่อง เช่น สายตายาว สายตาสั้น สายตาเอียง กล้ามเนื้อที่ควบคุมพยัก  
พิกการ ประสาทหูพิการ เป็นต้น

1.6 การจูงใจ เป็นการกระตุ้นให้เกิดพฤติกรรมการอ่าน เช่น ลักษณะนิสัยที่  
ใช้ในการอ่าน ความสนุกสนานของเนื้อเรื่องที่อ่าน เป็นต้น

1.7 ลักษณะบุคลิกภาพ เช่น นิสัยอยากรู้ อยากเห็น ความเชื่อมั่นในตนเอง  
เป็นต้น

2. ตัวแปรที่เกี่ยวกับวิธีอ่าน ได้แก่ การฝึกฝน (Practice) การอ่านของ  
เด็ก การฝึกฝนจะช่วยให้การอ่านได้ผลสมบูรณ์ยิ่งขึ้น และการให้คำแนะนำของบุคคลที่มีหน้าที่โดยตรง  
คือ บิดา มารดา ครู บรรณาธิการ ซึ่งควรแนะนำให้เด็กเห็นคุณค่าของการอ่าน รู้จักวิธีการอ่าน  
หนังสือที่ถูกต้อง และรู้จักเลือกประเภทหนังสือที่อ่านให้เหมาะสม

3. ตัวแปรที่เกี่ยวกับสภาพสังคมและสิ่งแวดล้อม เช่น การอบรมเลี้ยงดูจากบิดา  
มารดา และสภาพแวดล้อมของครอบครัว ถ้าเด็กถูกปล่อยปละละเลยเกินไป หรือได้รับการเอาใจใส่  
จากบิดามารดามากเกินไป หรืออยู่ในสภาพแวดล้อมไม่ดี ไม่มีแรงจูงใจในการเรียน การอ่าน เช่น  
อยู่ในแหล่งเสื่อมโทรม อยู่ในท้องถิ่นทุรกันดาร ห่างไกลความเจริญ เด็กประเภทนี้จะไม่ค่อยสนใจ  
และเห็นคุณค่าของการอ่านเท่าใดนัก

ถนอม ส้ายอดมรรคผล (2529 : 17) ได้สรุปองค์ประกอบที่มีผลต่อการอ่านของ  
บุคคลไว้ในหนังสือแรงค์เพื่อส่งเสริมนิสัยรักการอ่าน ตุลาคม-ธันวาคม 2528 ซึ่งเป็นเอกสารวิชา  
การ จากการประชุมปฏิบัติการแรงค์เพื่อส่งเสริมนิสัยรักการอ่าน ของกรมวิชาการ กระทรวง  
ศึกษาธิการ โดยสรุปไว้ดังนี้

1. พันธุกรรม และภาวะการตั้งครรภ์ของมารดา
2. การเลี้ยงดูและการอบรม
3. สุขภาพทางกาย จิต และโภชนาการ
4. สภาพเศรษฐกิจและสังคมของครอบครัว

5. สภาพแวดล้อมทางวัฒนธรรมและวิถีชีวิต
6. การศึกษา และการฝึกฝนทักษะต่าง ๆ
7. สติปัญญา และวุฒิภาวะ
8. ความถนัด พรสวรรค์ บุคลิกภาพ
9. คาสนา ความเชื่อ ค่านิยม ทัศนคติ
10. ประสบการณ์ งานอดิเรก การเดินทาง ผู้คนที่พบปะและคบหา
11. โอกาสและการแสวงหาโอกาส
12. หน้าที่การงาน อาชีพ
13. บรรยาภาค และสถานการณ์ที่รับสาร ฯลฯ

วัลย์ภรณ์ อากิตย์เที่ยง (2529 : 26-27) ได้กล่าวถึงองค์ประกอบที่มีอิทธิพลต่อการอ่านและความเข้าใจในการอ่านว่า การที่ผู้อ่านจะประสบผลสำเร็จในการอ่าน หรือได้รับประโยชน์จากการอ่านหรือไม่นั้น นอกจากจะขึ้นอยู่กับทักษะพื้นฐานต่าง ๆ แล้ว ยังมีองค์ประกอบบางอย่างที่มีอิทธิพลต่อการอ่าน ซึ่งสามารถแบ่งออกได้เป็น 3 ด้านคือ

1. ลักษณะของวัสดุที่อ่าน จะต้องใช้ภาษาที่เหมาะสมกับวัยของผู้อ่าน
2. ลักษณะของผู้อ่าน ซึ่งความสามารถในการเข้าใจ และตีความสิ่งที่อ่านจะขึ้นอยู่กับองค์ประกอบที่สำคัญคือ

2.1 ระดับสติปัญญา เด็กแต่ละคนจะมีความสามารถในการอ่านแตกต่างกันไปตามระดับสติปัญญาของตน เช่น เด็กที่อยู่ในวัยเดียวกันอาจมีระดับสติปัญญาไม่เท่ากัน บางคนไม่สามารถจดจำรายละเอียดของเนื้อเรื่องได้ บางคนไม่เข้าใจสิ่งที่เป็นนามธรรม บางคนไม่สามารถแยกแยะข้อเท็จจริงกับความคิดเห็นได้ ซึ่งสิ่งต่าง ๆ เหล่านี้ผู้ปกครองและครูควรเอาใจใส่ นำมาพิจารณาในการจัดกิจกรรม และจัดหาประสบการณ์ที่เหมาะสมกับระดับสติปัญญาของเด็ก

2.2 ความรู้ในด้านคำศัพท์ และโครงสร้างของภาษาจะเป็นประโยชน์ต่อการทำความเข้าใจ การสร้างความคิดรวบยอด และการสร้างจินตนาการเกี่ยวกับเรื่องที่อ่าน

2.3 ภูมิหลังในเรื่องความรู้และประสบการณ์ จะช่วยในการผสมผสานความคิดเดิมให้เข้ากับความคิดใหม่ ตลอดจน การแปลความ ตีความ ชยายความ และประเมินค่าสิ่งที่อ่าน

2.4 สภาพร่างกาย ต้องมีสุขภาพสมบูรณ์คือ ต้องมีสุขภาพอนามัยดี ไม่พิการ

สุขภาพตาสุขภาพหูดี ไม่เป็นอุปสรรคต่อการอ่าน หากสภาพร่างกายไม่สมบูรณ์ เช่น ประสาทหู ประสาทตา ผิดปกติ หูไม่ค่อยได้ยิน ลายตาสั่น สายตาสาย ลายตาเอียง เป็นต้น จะทำให้เป็นอุปสรรคต่อการอ่าน

2.5 อารมณ์ เป็นองค์ประกอบที่สำคัญอย่างหนึ่ง เพราะการอ่านที่ประสบผลสำเร็จ ผู้อ่านต้องมีสมาธิในการอ่านจึงจะอ่านได้เข้าใจรู้เรื่องในสิ่งที่อ่าน

3. สภาพแวดล้อม แบ่งออกเป็น 2 ประเภทใหญ่ ๆ คือ

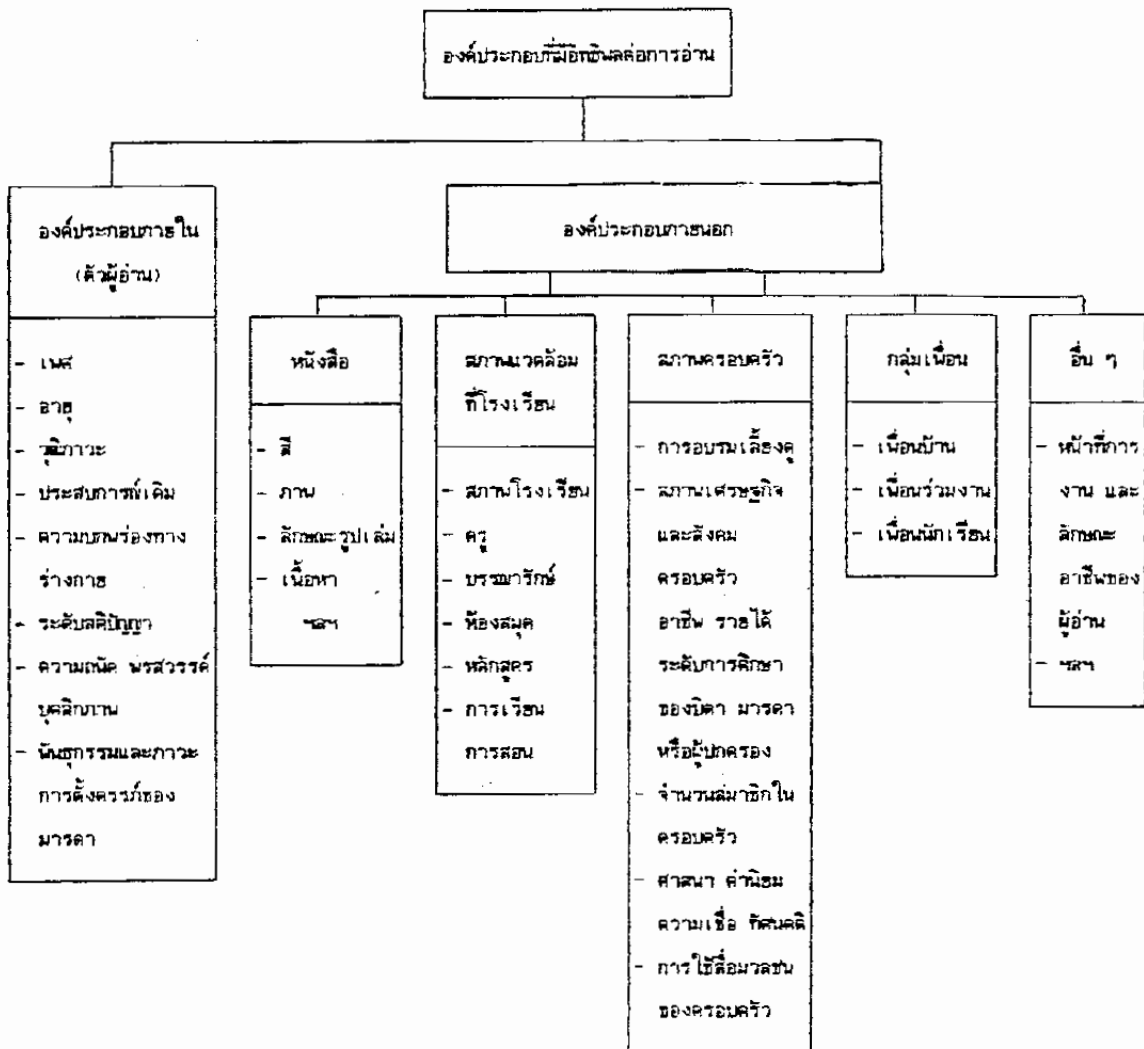
3.1 สภาพแวดล้อมที่บ้าน สภาพแวดล้อมที่บ้านเป็นองค์ประกอบที่มีอิทธิพลต่อการอ่านที่สำคัญอย่างหนึ่ง หากสมาชิกในครอบครัวให้ความสำคัญต่อการอ่าน มีการส่งเสริมการอ่านแก่เด็ก สมาชิกในครอบครัวส่วนใหญ่ชอบอ่านหนังสือ ปลูกฝังนิสัยรักการอ่านแก่เด็ก เด็กที่อยู่ในครอบครัวนั้นก็จะมีนิสัยรักการอ่าน รู้คุณค่าของการอ่านไปด้วย

3.2 สภาพแวดล้อมที่โรงเรียน เป็นองค์ประกอบที่มีอิทธิพลต่อการอ่านสำคัญไม่น้อยสภาพแวดล้อมที่บ้าน เพราะเด็กมีความสัมพันธ์กับโรงเรียนไม่น้อยไปกว่าบ้านเท่าใดนัก หากเมื่อพิจารณาถึงจำนวนเวลาที่อยู่ที่โรงเรียนวันละประมาณ 8 ชั่วโมงหรือประมาณ 1 ใน 3 ของเวลาทั้งหมด ช่วงนี้เด็กจะได้รับการฝึกฝน ถ่ายทอดความรู้ต่าง ๆ ตลอดจนเข้าร่วมกิจกรรมที่ทางโรงเรียนจัดขึ้น เด็กจะมีการเรียนรู้ในสิ่งต่าง ๆ มากมาย ทั้งความรู้ และประสบการณ์ ดังนั้นสภาพแวดล้อมที่โรงเรียนจึงเป็นองค์ประกอบที่สำคัญอย่างหนึ่ง เพราะหากโรงเรียนได้มีการส่งเสริมการอ่าน แนะนำแนวทางการอ่าน และฝึกฝนการอ่านให้แก่อีกอย่างถูกต้องสม่ำเสมอ เด็กก็จะมีพัฒนาการทางด้าน การอ่านได้ดีด้วยเช่นกัน

นอกจากตัวผู้อ่าน ลักษณะวัสดุที่อ่าน สภาพครอบครัว โรงเรียน ซึ่งเป็นองค์ประกอบที่มีอิทธิพลต่อการอ่านแล้ว ปัจจุบันสื่อมวลชนได้เข้ามามีบทบาทและมีอิทธิพลต่อการอ่าน และการดำเนินชีวิตของมนุษย์เป็นอย่างมาก เช่น วิทยุ โทรทัศน์ หนังสือพิมพ์ วารสาร และนิตยสารต่าง ๆ จึงถือได้ว่า สื่อมวลชนก็เป็นองค์ประกอบตัวหนึ่งที่มีอิทธิพลต่อการอ่านของเด็กด้วย ดังการศึกษาของ วลัยภรณ์ อากิตย์เที่ยง (2529 : 84) พบว่า นักเรียนที่ครอบครัวมีการใช้สื่อมวลชนมาก มีความเข้าใจในการอ่านภาษาไทยสูงกว่า นักเรียนที่ครอบครัวมีการใช้สื่อมวลชนน้อย ซึ่งสอดคล้องกับการศึกษาของ อรพรรณ วีระกะลิล (2523 : 82-83) ที่พบว่า การใช้สื่อมวลชนของครอบครัวมีความสัมพันธ์กับผลสัมฤทธิ์ทางการเรียนคณิตศาสตร์ และความสามารถในการแก้ปัญหาทางคณิตศาสตร์ของนักเรียน

จากเอกสารที่เกี่ยวข้องกับองค์ประกอบที่มีอิทธิพลต่อการอ่านผู้วิจัยได้สรุปองค์ประกอบที่มีอิทธิพลต่อการอ่านไว้ดังนี้

แผนภูมิ 4 องค์ประกอบที่มีอิทธิพลต่อการอ่าน



### ครอบครัว

ครอบครัวเป็นหน่วยของสังคม หรือสถาบันทางสังคม สถาบันแรกที่มีมนุษย์ต้องเผชิญ และมีความสัมพันธ์กันตั้งแต่แรกเกิด จนเติบโตเป็นผู้ใหญ่ ครอบครัวยังเป็นตัวกำหนดพฤติกรรม และบุคลิกภาพต่าง ๆ ของมนุษย์อีกด้วย โดยเฉพาะเรื่องของการศึกษา และการอ่านนั้น ครอบครัวนับว่าเป็นโรงเรียนแห่งแรกในชีวิตมนุษย์ที่ได้รับการส่งเสริมเกี่ยวกับเรื่องนี้ หากบิดา มารดา หรือผู้ปกครองให้ความสำคัญและเห็นประโยชน์ของการอ่านอันจะเป็นรากฐานของการศึกษาต่อไปในอนาคต ก็จะทำให้มีผลต่อพฤติกรรมการเรียนและการอ่านของเด็กด้วย ฉะนั้นบิดา มารดาหรือผู้ปกครองควรวางวิธีการปลูกฝัง ส่งเสริมให้เด็กหรือบุตรหลานของตนมีนิสัยรักการอ่านตั้งแต่เยาว์วัย

### ความหมายของครอบครัว

ได้มีผู้ให้ความหมายของครอบครัวไว้หลายความหมาย ดังนี้

ราชบัณฑิตยสถาน (2524 : 142) ได้ให้ความหมายของครอบครัวว่า เป็นสถาบันทางสังคมขั้นมูลฐานที่ประกอบด้วย ชายหนึ่ง หรือมากกว่าหนึ่งอยู่ร่วมกันกับหญิงหนึ่งหรือมากกว่า โดยมีความสัมพันธ์ทางเพศที่สังคมอนุมัติพร้อมด้วยสิทธิและหน้าที่ที่สังคมยอมรับ

ในทางสังคมวิทยาได้ให้ความหมายของครอบครัวว่า หมายถึง กลุ่มสังคมกลุ่มหนึ่งประกอบด้วยบุคคลสองคนหรือมากกว่านั้น ซึ่งมีความสัมพันธ์ต่อกันโดยสายโลหิต หรือโดยการสมรส หรือโดยการรับเป็นบุตรบุญธรรม และบุคคลเหล่านี้อาศัยอยู่ร่วมกัน (วัชรวิทย์, 2530 : 75)

เบอร์เกสและล็อค (Burgess and Locke) ได้ให้คำจำกัดความของครอบครัวว่าจะต้องมีลักษณะสำคัญ 4 ประการดังต่อไปนี้ (สุนทรวิภา, 2525 : 34)

1. ครอบครัวประกอบด้วยบุคคลที่มาอยู่ร่วมกันโดยการสมรสหรือความผูกพันทางสายโลหิต หรือการมีบุตรบุญธรรม การสมรส แลถึงถึงความสัมพันธ์ระหว่างสามีและภรรยา ส่วนความผูกพันทางสายโลหิต คือ ความสัมพันธ์ระหว่างบิดา มารดา และลูก รวมทั้งบุตรบุญธรรมด้วย
2. สมาชิกของครอบครัวอยู่ร่วมกันในครัวเรือนเดียวกัน หรือบางครั้งก็แยกกันไปอยู่ต่างหาก

3. ครอบครัวเป็นหน่วยของการกระทำระหว่างกัน เช่น ลามี ภรรยา บิดามารดา พี่น้อง สังคมแต่ละแห่งจะกำหนดบทบาทของแต่ละครอบครัวซึ่งขึ้นอยู่กับขนบธรรมเนียม ประเพณีของแต่ละแห่ง โดยสมาชิกในสังคมต่างก็มีปฏิสัมพันธ์ต่อกัน เช่น รักกัน เอาใจใส่ สักสอนกัน เป็นต้น

4. ครอบครัวเป็นหน่วยทางสังคมที่ถ่ายทอด และรักษาวัฒนธรรม สมาชิกในครอบครัวจะถ่ายทอดและรับแบบอย่างของความประพฤติในการปฏิบัติต่อกัน เช่น ระหว่างบิดามารดากับลูก ลามีกับภรรยา พี่กับน้อง เป็นต้น นอกจากจะรับเอาแบบอย่างต่าง ๆ จากสมาชิกในครอบครัวเดียวกันแล้ว ยังรับแบบอย่างมาจากบุคคลรอบข้างที่มีความสัมพันธ์กัน เช่น เพื่อนบ้าน เพื่อนร่วมงาน สื่อมวลชน เป็นต้น

วันทนี วาลิกะลิน (2526 : 85) ได้กล่าวว่า ครอบครัวเป็นสถาบันทางสังคม (Social institute) อันดับแรกที่มีอิทธิพลต่อการพัฒนาทางด้านบุคลิกภาพ และพฤติกรรมของมนุษย์ในทุก ๆ ด้าน รวมทั้งอิทธิพลต่อพฤติกรรมทางเพศของมนุษย์ด้วย ครอบครัวเป็นสถาบันที่หล่อหลอมบุคคลให้มีการกระทำหรือการแสดงออกและมีอารมณ์ จิตใจ ความรู้สึกนึกคิดต่าง ๆ ในทางที่ถูกที่ควร หรืออาจเป็นไปในทางตรงกันข้ามก็ได้ ซึ่งลักษณะนี้นอกจากครอบครัวแล้ว ก็ยังต้องบวกอิทธิพลจากสังคมภายนอกด้วย เช่น ค่านิยม ความเชื่อ ขนบธรรมเนียม เป็นต้น

สมาคมศรัทธาธรรมแห่งประเทศไทย ในพระบรมราชูปถัมภ์ (2524 : 86) ได้ให้ความหมายของครอบครัวไว้หลายแง่ ดังนี้

ในแง่ชีววิทยา ครอบครัว หมายถึง กลุ่มคนที่เกี่ยวพันกันทางสายโลหิต เช่น ลามี ภรรยา มีบุตร บุตรซึ่งเกิดจากอสุจิของบิดาผสมกับไข่สุกของมารดา ฉะนั้นบิดามารดากับบุตรจึงเกี่ยวพันกันทางสายโลหิต

ในแง่กฎหมาย ระบุว่า การที่ชายหญิงจดทะเบียนสมรสกันและมีบุตร คนเหล่านี้เป็นครอบครัวเดียวกันตามกฎหมาย บิดา มารดา และบุตร มีหน้าที่ต้องปฏิบัติต่อกันตามกฎหมาย บุตรมีสิทธิได้รับมรดกจากบิดามารดา บุตรที่จดทะเบียนเป็นบุตรบุญธรรมก็นับว่าเป็นบุตรที่มีสิทธิโดยชอบตามกฎหมาย

ในแง่เศรษฐกิจ ครอบครัว หมายถึง คนที่ใช้จ่ายร่วมกัน จากเงินก้อนเดียวกันหรืองบเดียวกัน เช่น การที่พี่ได้ทำการสมรสแล้ว แยกไปอยู่ต่างหาก แต่มีพันธะทางศีลธรรมที่จะต้องเลี้ยงน้องส่งเสียน้อง นับว่าเป็นการใช้จ่ายเงินก้อนเดียวกันหรืองบเดียวกัน ถือเป็นครอบครัวเดียวกันได้



ในแง่สังคม ครอบครัว หมายถึง กลุ่มคน ที่รวมอยู่ในบ้านเดียวกัน อาจเกี่ยวพันหรือไม่เกี่ยวพันทางสายโลหิตหรือทางกฎหมายแต่มีปฏิสัมพันธ์กัน ให้ความรักและความเอาใจใส่ต่อกันมีความปรารถนาดีต่อกัน

จากความหมายของครอบครัวที่กล่าวมาข้างต้น พอสรุปได้ว่า ครอบครัว หมายถึง การที่บุคคลมาอยู่รวมกันโดยการสมรส หรือความผูกพันทางสายโลหิต หรือความเคารพนับถือ หรือ ความสัมพันธ์กันด้วยเหตุผลอื่นและสมาชิกในครอบครัว มีปฏิสัมพันธ์กัน ให้ความรัก ความเอาใจใส่ และมีความปรารถนาดีต่อกัน และครอบครัว เป็นสถาบันทางสังคมที่มีอิทธิพลต่อการพัฒนาบุคลิกภาพ และพฤติกรรมของมนุษย์

### ประเภทของครอบครัว

การแบ่งประเภทของครอบครัวนั้นมิได้แบ่งไว้หลายประเภท เช่น เมอร์ด็อค (Murdock) แบ่งประเภทครอบครัว ไว้ดังนี้ (ลมาคมคหเศรษฐศาสตร์ แห่งประเทศไทย ในพระบรมราชูปถัมภ์, 2526 : 88)

1. ครอบครัวเดี่ยว (Independent monogamous หรือ Nuclear หรือ Immediate family)

ครอบครัวประเภทนี้ประกอบด้วยสามี ภรรยา และบุตรเท่านั้น มีความสัมพันธ์กันอย่างใกล้ชิดทั้งทางสายโลหิตและกฎหมาย เป็นครอบครัวขนาดเล็ก มีอิสระเสรีในการดำเนินชีวิตครอบครัวของตนเอง มีความสัมพันธ์กับญาติพี่น้องด้วย

2. ครอบครัวหลายภรรยาหรือหลายสามี (Polygamous family)

ครอบครัวหลายภรรยา คือ สามีหนึ่งคนมีภรรยาหลายคน (Polygyny) บุตรจากภรรยาทุกคนมีบิดาร่วมกัน ภรรยาคนหนึ่ง ๆ อาจแยกครัวเรือนอยู่ต่างหาก มีลักษณะเป็นครอบครัวเดี่ยวหลายครอบครัว หรืออยู่ในครัวเรือนเดียวกัน

3. ครอบครัวต่อกัน (Stem family)

ครอบครัวต่อกันคือ การที่ครอบครัวเดิมกับครอบครัวที่สร้างขึ้นใหม่อยู่ด้วยกัน อาจเป็นครัวเรือนเดียวกันหรือต่างครัวเรือน บิดามารดาที่มีบ้านเรือนบนเนื้อที่กว้างขวาง มักจะนิยมปลูกสร้างเรือนหอให้บุตรอยู่ในบริเวณเดียวกัน

#### 4. ครอบครัวแตกกิ่ง (Lineal family)

ลักษณะของครอบครัวแตกกิ่งโดยมากเป็นครอบครัวที่บิดามารดามีบุตรหลายคน แต่ละคนมีครอบครัวที่สร้างขึ้นเอง แต่มาโยงเข้ากับครอบครัวเดิมคือ บิดามารดา โดยมากบิดามารดามักจะเป็นผู้มีฐานะทางสังคมสูง ฐานะทางเศรษฐกิจดี ครอบครัวนี้ครอบครัวน้องมีความผูกพันกันอยู่ ถึงแม้ว่าบิดามารดาอาจจะล่วงลับไปแล้ว

#### 5. ครอบครัวขยาย (Extended family)

ครอบครัวขยายนี้บางตำราเรียกว่า Composite family เป็นการรวมครอบครัวสองครอบครัว หรือมากกว่านั้น เช่น การที่ครอบครัวหนึ่งประกอบด้วย บิดา มารดา ปู่ย่า หรือตา ยาย ลูกเอง ลูกเขย ลูกสะใภ้ อาจมี น้า อา ลุง น้าสะใภ้ อาสะใภ้ หรือป้าสะใภ้ อยู่รวมด้วย ซึ่งอาจอยู่ในบ้านเดียวกัน หรือแยกบ้านแต่อยู่ในบริเวณเดียวกัน โดยที่ทรัพย์สินต่าง ๆ มักเป็นสมบัติส่วนกลาง มีญาติอาวุโสเป็นผู้ดูแลและทำหน้าที่เป็นหัวหน้าครอบครัว มีอำนาจเหนือสมาชิกครอบครัวทุกคน

บิลส์ และโฮยเจอร์ (ระวีวรรณ ชุ่มพฤษ์, 2528 : 92-93 อ้างอิงมาจาก Beals and Hoijer, 1971 : 353 ) ได้แบ่งประเภทของครอบครัวไว้ดังนี้

1. ครอบครัวหน่วยกลาง (The nuclear family) เป็นกลุ่มที่ประกอบด้วย คู่สมรสหนึ่งคู่ และลูก ๆ ที่ยังไม่ได้สมรส ครอบครัวหน่วยกลางหรือที่รู้จักในชื่อของครอบครัวเดี่ยว ประกอบด้วยสมาชิกเพียงสองรุ่นเท่านั้น คือ รุ่นบิดา มารดา และรุ่นลูก ครอบครัวหน่วยกลางมีชื่อเรียกเป็นอย่างอื่นอีก เช่น "ครอบครัวโดยพันธะการสมรส" (Conjugal family) เพื่อต้องการจะเน้นถึงคู่สมรส คือ สามีและภรรยาเท่านั้น ครอบครัวหน่วยกลางเป็นลักษณะที่เป็นสากลในทุกสังคม ดังนั้นบางครั้งจึงเรียกว่าเป็นครอบครัวพื้นฐาน (Elementary family)

2. ครอบครัวขยายหรือ ครอบครัวรวม (Extended family or Joint family) ครอบครัวประเภทนี้ประกอบด้วยคนตั้งแต่สองรุ่นขึ้นไป คือ นอกจากประกอบด้วย สามี ภรรยา บุตร แล้วยังมีบุคคลอื่น ๆ ซึ่งมีความสัมพันธ์เกี่ยวข้องกับครอบครัวเดียวกันด้วย อาจเป็น บิดา มารดา ของสามี หรือภรรยา หรืออาจเป็นญาติอื่น ๆ ทางฝ่ายสามีหรือภรรยาก็ได้ ทั้งนี้ขึ้นอยู่กับวัฒนธรรม ในแต่ละสังคม ซึ่งมีประเพณีที่แตกต่างกันออกไป

หากพิจารณาถึงประเภทของครอบครัวที่กล่าวมาข้างต้น สามารถนำมาสรุปได้เป็น 2 ประเภทใหญ่ ๆ คือ ครอบครัวเดี่ยว หมายถึง ครอบครัวที่ประกอบด้วยคู่สมรสหนึ่งคู่และลูก ๆ ที่

ยังไม่ได้สมรส ซึ่งมีความสัมพันธ์กันอย่างใกล้ชิด ทั้งทางสายโลหิตและกฎหมาย มีอิสระเสรีในการดำเนินชีวิตครอบครัวของตนเอง ส่วนครอบครัวขยายหมายถึง ครอบครัวที่ประกอบด้วยครอบครัวหลัก คือ มีสามีภรรยาและบุตร นอกจากนั้นยังอาจมีบุคคลอื่น ๆ ซึ่งมีความสัมพันธ์เกี่ยวข้อกัน เช่น บิดามารดาของสามีหรือภรรยา ลูกสะใภ้ ลูกเขย หรืออาจเป็นญาติอื่น ๆ ทางฝ่ายสามี หรือภรรยาก็ได้ ขึ้นอยู่กับวัฒนธรรมและประเพณีของแต่ละสังคม

ครอบครัวถือได้ว่าเป็นองค์กรที่มีบทบาทสำคัญยิ่งในอันที่จะทำให้ผู้ที่อาศัยอยู่ในครอบครัว โดยเฉพาะบุตร ธิดา มีบุคลิกลักษณะและพฤติกรรม เป็นไปในรูปแบบต่าง ๆ ทั้งนี้เพราะบิดามารดา หรือผู้ปกครองเป็นบุคคลแรกที่เป็นผู้หล่อหลอม ให้ความรู้ ทักเตือน คำนิยม ตลอดจนปลูกฝังลักษณะนิสัย พฤติกรรมต่าง ๆ ให้กับบุตรธิดา หรือผู้ที่อยู่ในความปกครอง ฮาฟส์ (สหัชชา ชินลมบูรณ์, 2528 : 12 อ้างอิงมาจาก Haves, 1950 : 433-435) กล่าวว่า "ครอบครัวเป็นโลกแห่งแรกของเด็ก มีความสัมพันธ์ต่อเด็กอย่างต่อเนื่อง และมีความสัมพันธ์อันอีกหลายด้าน ทำให้บ้านเป็นแหล่งสำคัญทางการศึกษา และเป็นตัวกำหนดพฤติกรรม" มิงงานวิจัยอยู่มากมายที่แสดงให้เห็นถึงอิทธิพลของสภาพครอบครัวต่อการอ่านของเด็ก เพราะการอ่านเป็นพฤติกรรมอย่างหนึ่งที่เด็กจะต้องได้รับการฝึกฝน เรียนรู้จากครอบครัว ดังนั้นผู้วิจัยจึงได้ค้นคว้างานวิจัยที่แสดงให้เห็นถึงอิทธิพลของสภาพครอบครัวต่อการอ่านของเด็ก ซึ่งจะได้กล่าวต่อไป

#### การอบรมเลี้ยงดูของครอบครัว

ในการอบรมเลี้ยงดูนั้น บิดา มารดา มีส่วนสำคัญในการปลูกฝัง ลักษณะทางบุคลิกลักษณะให้แก่เด็ก บิดามารดาเป็นผู้ฝึกอบรมให้เด็กแสดงความคิด พฤติกรรมต่าง ๆ ทั้งในด้านความสามารถ ความรู้ ทักษะ ความสนใจ ทักเตือน อารมณ์ อุปนิสัย ซึ่งนักสังคมวิทยา นักจิตวิทยา และนักการศึกษาต่างลงความเห็นพ้องกันว่า ครอบครัวมีความสำคัญยิ่งต่อพัฒนาการของเด็ก เป็นสิ่งแวดล้อมที่ครอบคลุมชีวิตยิ่งกว่าอิทธิพลอื่นใด เป็นสถาบันแรกที่สร้างลักษณะนิสัยและบุคลิกลักษณะของบุคคล แต่ละครอบครัวต่างก็มีรูปแบบของตนโดยเฉพาะในการปฏิบัติตามวัฒนธรรม และการดำเนินชีวิต (งามตา ยงศิริ, 2527 : 101) ในเรื่องของครอบครัวนั้น วิเชียร ทองนุช (2521 : 22 อ้างอิงมาจาก Hurlock, 1956 : 434) ได้แสดงให้เห็นถึงความสำคัญของครอบครัวที่มีต่อเด็ก ดังนี้

1. เด็กจะ เรียนแบบพฤติกรรมของบุคคลที่แสดง เป็นแบบอย่างในครอบครัว
2. ครอบครัวเป็นต้นกำเนิดในการอบรมสั่งสอนเด็กให้ มีพฤติกรรม การยอมรับหรือ ไม่ยอมรับตนเอง มาจากการให้รางวัลและการลงโทษ
3. แบบแผนการลงโทษมีผลต่อเด็กอย่างมากซึ่งทำให้พฤติกรรมต่าง ๆ ก่อรูปขึ้น
4. บิดามารดา เป็นตัวแบบที่สำคัญที่สุดในการ เป็นแบบอย่างให้เด็กได้ปฏิบัติอย่าง

ถูกต้อง

สำหรับการแบ่งประเภทการอบรมเลี้ยงดูนั้น มีผู้แบ่งประเภทไว้แตกต่างกัน ดังนี้

นรา ลมประสงค์ (2520 อ้างอิงมาจาก อานนท์ อากาศิกรม, 2515 : 160-167)

แบ่งวิธีการอบรมเลี้ยงดูบุตรตามฐานะทางเศรษฐกิจและสังคมออกเป็น 3 ประเภทคือ

1. การอบรมเลี้ยงดูของครอบครัวที่ยากจน วิธีการอบรมเลี้ยงดูบุตรของครอบครัวประเภทนี้ มักปล่อยปละละเลย เพราะทั้งบิดาและมารดาต่างต้องประกอบอาชีพ จึงไม่ค่อยมีเวลาเอาใจใส่อบรมเลี้ยงดูมากนัก บิดามารดามักจะถือคติว่า "ลูกจะดีหรือไม่ดีก็สุดแต่บุญกรรมของเด็ก" อย่างไรก็ตามครอบครัวที่ยากจนจำนวนไม่น้อยที่พยายามเลี้ยงดูบุตร เป็นอย่างดี แต่มักจะประสบอุปสรรคข้อขัดข้องบางอย่าง เช่น สิ่งแวดล้อมในละแวกบ้าน และเพื่อนเล่น อาจชักนำไปสู่ทางที่ไม่ดีได้ สิ่งเหล่านี้สุทธวิสัยที่บิดามารดาจะแก้ไขได้ เพราะฉะนั้นเด็ก ๆ ที่มาจากครอบครัวยากจน จึงมักเป็นปัญหายุ่งยากของสังคมเพราะเด็ก ๆ ไม่ได้รับการอบรมเอาใจใส่อย่างเพียงพอ
2. การอบรมเลี้ยงดูของครอบครัวชนชั้นกลาง ครอบครัวประเภทนี้ย่อมมีโอกาสและเวลาเอาใจใส่อบรมสั่งสอนลูก ๆ ได้ดีกว่าครอบครัวที่ยากจน ทั้งบิดามารดาอยู่ในฐานะที่จะสรรหาสิ่งต่าง ๆ มาบำบัดความต้องการของเด็ก ๆ ได้ การอบรมของชนชั้นกลางมักเป็นในเรื่องของความเป็นระเบียบโดยถือคติว่า "เด็กดีอยู่ที่การอบรมสั่งสอน" เมื่อเด็กเติบโตก็นิยมวางแผนการศึกษาให้แก่เด็ก และพยายามสนับสนุนให้เด็ก ๆ ได้มีโอกาสศึกษาเล่าเรียนในชั้นสูง
3. การอบรมเลี้ยงดูของครอบครัวชนชั้นสูง ครอบครัวประเภทนี้ให้ความเอาใจใส่แก่เด็กเป็นอย่างดี ทั้งในด้านภารกิจอยู่ หลับนอน การศึกษา และการอบรมสั่งสอน อย่างไรก็ตามปรากฏอยู่เสมอว่า เด็กที่มาจากครอบครัวของชนชั้นสูง มีความประพฤติไม่ค่อยเรียบร้อย ซึ่งเชื่อกันว่า อาจเป็นเพราะการตามใจเด็กมากเกินไป

พจนีย์ กัณฑรากร (2529 : 29) ได้แบ่งการอบรมเลี้ยงดูบุตรเป็น 3 ประการ คือ

1. การอบรมเลี้ยงดูแบบปล่อยปละละเลย คือ วิธีการเลี้ยงดูบุตร บิดามารดาหรือผู้ปกครองที่เด็กมีความรู้สึกว่าจะไม่ให้ความสนใจให้ทำอะไรตามใจไม่ให้ความอบอุ่นอย่างสม่ำเสมอ มีการลงโทษ หรือให้รางวัลตามอารมณ์ ให้ความช่วยเหลือน้อย ไม่ขัดขวางการเล่นของเด็ก ไม่สนใจต่อการแต่งกาย ความสะอาดหรือความประพฤติของเด็ก

2. การอบรมเลี้ยงดูแบบประชาธิปไตย คือวิธีการเลี้ยงดูของบิดามารดา หรือผู้ปกครองที่เด็กมีความรู้สึกว่าจะให้ความรู้ ความห่วงใย ความอบอุ่น บิดามารดายอมรับฟังความคิดเห็นของลูก ให้ความช่วยเหลือ มีความยุติธรรม ให้ความเสมอภาค อีสุภะ เอาใจใส่ มีส่วนร่วมในกิจกรรมของเด็ก ยอมรับความสามารถของเด็ก อธิบายถึงของพฤติกรรมที่มีต่อบุคคลอื่น

3. การเลี้ยงดูแบบลงโทษ คือ วิธีการเลี้ยงดูของบิดามารดา หรือผู้ปกครองที่เด็กมีความรู้สึกว่ามีกฎเกณฑ์ ออกคำสั่ง บิดามารดาจะเป็นใหญ่ ไม่ฟังคำอธิบายของเด็ก ลงโทษเมื่อเด็กไม่ปฏิบัติตาม

ไซมอนด์ ได้ศึกษาวิธีการอบรมเลี้ยงดูบุตรของบิดามารดา ที่มีต่อบุคลิกภาพของเด็ก ไว้ว่า (ศิริพร หลิมศิริวงศ์, 2511 : 25)

1. บิดามารดาที่ปล่อยปละละเลย บุตรจะมีลักษณะเป็นคนก้าวร้าว เจ้าคิดเจ้าแค้น ขอบนุชปลด ลึกเล็กขโมยน้อย หนีโรงเรียนเป็นประจำ

2. บิดามารดาที่ประคบประหงมบุตรมากเกินไป บุตรจะมีลักษณะเป็นคนไม่ให้ความช่วยเหลือ พึ่งตนเองไม่ได้ ไม่มีความมั่นใจในตนเอง ต้องพึ่งผู้อื่นเสมอ

3. บิดามารดาที่มีอำนาจเหนือบุตร บุตรจะเป็นคนเจ้าระเบียบ สุภาพเรียบร้อย อยู่ในโอวาท สามารถปรับตัวเข้ากับผู้อื่นได้ดี ว่านอนสอนง่าย สงบเสงี่ยมขาดความคิดริเริ่ม

4. บิดามารดาที่ยอมจำนนต่อบุตร บุตรจะขาดความรับผิดชอบไม่อยู่ในโอวาท เห็นแก่ตัว ตื้อดิ่ง และทำอะไรตามใจชอบ

บอลวิน (Balwin : 1955) ได้ศึกษาเรื่องการอบรมเลี้ยงดูกับพฤติกรรมเด็ก พบว่าเด็กที่มาจากครอบครัวแบบประชาธิปไตยมักจะซุกซน มีความอยากรู้อยากเห็น ชอบเป็นผู้นำและมีแบบแผนในการทำงาน ในขณะที่เด็กที่มาจากครอบครัวแบบเข้มงวดกวดขันมักใช้อำนาจ ชอบอยู่เจียบ ๆ เป็นคนเรียบร้อยชอบเพื่อน

จากเอกสารที่กล่าวถึงการอบรมเลี้ยงดูบุตรของครอบครัวข้างต้นนี้แสดงให้เห็นถึงอิทธิพลของประเภทการอบรมเลี้ยงดูของครอบครัวที่มีต่อพฤติกรรมเด็ก ซึ่งสามารถสรุปประเภทของการอบรมเลี้ยงดูของครอบครัวได้ 3 ประเภท คือ การอบรมเลี้ยงดูแบบปล่อยปละละเลย การอบรมเลี้ยงดูแบบประชาธิปไตย และการอบรมเลี้ยงดูแบบเข้มงวดกวดขันหรือแบบลึงโทษ การที่บิดามารดาหรือผู้ปกครองจะอบรมเลี้ยงดูบุตร เช่น ไร้นั้นย่อมขึ้นกับองค์ประกอบอื่น ๆ อีก เช่น อาชีพ รายได้ จำนวนบุตร ประเพณี วัฒนธรรม ประสบการณ์ ตลอดจนลักษณะนิสัยของบิดามารดาหรือผู้ปกครองด้วย

### งานวิจัยที่เกี่ยวข้อง

การศึกษาเกี่ยวกับการอ่านมีผู้ศึกษาไว้มากมายทั้งในประเทศไทยและต่างประเทศ เช่น เรื่องเกี่ยวกับความเข้าใจในการอ่าน นิสัยรักการอ่านกิจกรรมการส่งเสริมการอ่าน สภาพการอ่าน ผลสัมฤทธิ์ของการอ่าน และพฤติกรรมการอ่าน เป็นต้น ซึ่งส่วนใหญ่เป็นการศึกษาขั้นสำรวจ (Survey research) สำหรับเรื่องอิทธิพลของสภาพครอบครัวต่อการอ่านนั้น พบว่าในประเทศไทยมีเพียงคนเดียวที่ได้ศึกษาคือ สหทยา ชินสมบูรณ์ (2528) เป็นการศึกษาขั้นสำรวจแต่การศึกษาที่เกี่ยวข้องกับเรื่องอิทธิพลของสภาพครอบครัวต่อการอ่านนั้นมีผู้ศึกษาไว้หลายคน เช่น ทวีศักดิ์ เดชาเลิศ (2528) วลัยภรณ์ อาภิตย์เที่ยง (2529) และ จิรดา จิตโสภักตร์ (2529) เป็นต้น

ในปี พ.ศ. 2528 สหทยา ชินสมบูรณ์ ได้ศึกษาเรื่อง "อิทธิพลของสภาพครอบครัวที่มีต่อการอ่านของเด็กนักเรียนชั้นประถมศึกษาปีที่ 4 โรงเรียนสาयน้ำทิพย์" โดยมีวัตถุประสงค์เพื่อศึกษาว่าสภาพครอบครัวมีบทบาทต่อการอ่านของเด็กนักเรียนชั้นประถมศึกษาปีที่ 4 โรงเรียนสาयน้ำทิพย์หรือไม่ และเพื่อศึกษาถึงกิจกรรมที่ผู้ปกครองได้ทำเพื่อส่งเสริมการอ่านของเด็ก ประชากรตัวอย่างเป็นเด็กนักเรียนที่กำลังศึกษาอยู่ในชั้นประถมศึกษาปีที่ 4 ปีการศึกษา 2526 ของโรงเรียนสาयน้ำทิพย์ จำนวน 140 คน และผู้ปกครองของนักเรียนที่เป็นกลุ่มตัวอย่าง 140 คน รวม 280 คน เครื่องมือที่ใช้ในการเก็บรวบรวมข้อมูลเป็นแบบสอบถาม 2 ชุด ชุดที่ 1 สำหรับผู้ปกครองเพื่อสอบถามเกี่ยวกับ อายุ เพศ สถานภาพสมรส ระดับการศึกษา อาชีพ สถานภาพทางเศรษฐกิจ ความคิดเห็นของผู้ปกครองต่อการอ่าน และกิจกรรมที่ส่งเสริมการอ่านของเด็ก ทั้งหมด 12 ข้อ ส่วนชุดที่ 2 เป็นแบบสอบถามสำหรับนักเรียนซึ่งมีรายละเอียดเกี่ยวกับการอ่านของนักเรียน ได้แก่ จำนวนหนังสือที่อ่านอยู่

ที่บ้านที่ไม่ใช่แบบเรียน ประเภทหนังสือที่ชอบอ่าน ความถี่ในการอ่านแหล่งที่ได้มาของหนังสือที่อ่าน และปัจจัยต่าง ๆ ที่มีผลต่อการอ่านของเด็กนักเรียนทั้งหมด 21 ข้อ วิธีการวิเคราะห์ข้อมูลที่ใช้หากเป็นข้อมูลทั่วไปใช้ค่าสถิติร้อยละ ส่วนการวิเคราะห์เพื่อหาความสัมพันธ์ระหว่างอิทธิพลของสภาพครอบครัวที่มีผลต่อการอ่านของเด็กนักเรียน ใช้ค่า ไค-สแควร์ (Chi-square) ตัวแปรที่ใช้ศึกษาถึงสภาพครอบครัวคือ อาชีพของผู้ปกครอง สถานภาพทางเศรษฐกิจของผู้ปกครอง ระดับการศึกษาของผู้ปกครอง จำนวนบุตรของผู้ปกครอง การเห็นความสำคัญของการอ่านของผู้ปกครอง และความคิดเห็นของผู้ปกครองต่อการอ่านของเด็ก ส่วนการอ่านของเด็กในการศึกษาคครั้งนี้ หมายถึง จำนวนหนังสือที่ไม่ใช่แบบเรียนที่นักเรียนมีอยู่ที่บ้าน ประเภทของหนังสือที่อ่าน ความถี่ในการอ่านหนังสือ และแหล่งที่ได้มาของหนังสือที่อ่าน

จากการศึกษาเรื่องอิทธิพลของสภาพครอบครัวที่มีต่อการอ่านของนักเรียนชั้นประถมศึกษาปีที่ 4 โรงเรียนสาธิตน้ำทิพย์ ของสหทยา ชินลมบูรณ์ ครั้งนี้เป็นเพียงการสำรวจหาค่าร้อยละของข้อมูลผู้ปกครอง ในแบบสอบถามชุดที่ 1 และข้อมูลของนักเรียนในแบบสอบถามชุดที่ 2 หลังจากนั้นเป็นการทดสอบความสัมพันธ์โดยใช้สถิติ ไค-สแควร์ โดยทดสอบว่า อาชีพ รายได้ ระดับการศึกษา การเห็นความสำคัญของการอ่านของผู้ปกครอง ความคิดเห็นของผู้ปกครองที่มีต่อการอ่านของเด็ก และจำนวนบุตรของผู้ปกครอง ว่ามีความสัมพันธ์กับการอ่านหรือไม่ ผลการศึกษาพบว่า อาชีพของผู้ปกครองมีความสัมพันธ์กับการอ่านในด้านจำนวนหนังสือที่นักเรียนมีอยู่ที่บ้านที่ไม่ใช่หนังสือแบบเรียน โดยมีความสัมพันธ์กับการอ่านอย่างมีนัยที่ระดับ .01 สำหรับการศึกษาคครั้งนี้ สหทยา ชินลมบูรณ์ ไม่ได้แจกแจงไว้ว่า อาชีพอะไรมีความสัมพันธ์ต่อการอ่าน ส่วนในด้านหนังสือที่นักเรียนมีอยู่ที่บ้านที่ไม่ใช่แบบเรียน จำนวนเวลาที่นักเรียนอ่านหนังสือต่อวัน และประเภทของหนังสือที่อ่านไม่มีความสัมพันธ์กับอาชีพของผู้ปกครองแต่อย่างใด

นอกจากนั้นรายได้ และระดับการศึกษาของผู้ปกครองมีความสัมพันธ์กับจำนวนหนังสือที่นักเรียนมีอ่านอยู่ที่บ้านที่ไม่ใช่หนังสือแบบเรียน อย่างมีนัยสำคัญที่ระดับ .01 เช่นเดียวกับอาชีพแต่ก็ไม่ได้แจกแจงไว้ว่า มีความสัมพันธ์กันอย่างไร ส่วนความคิดเห็นของผู้ปกครองที่มีต่อการอ่านของเด็กมีความสัมพันธ์กับการอ่านของเด็กนักเรียนในด้านประเภทของหนังสือที่นักเรียนชอบอ่าน อย่างมีนัยสำคัญที่ระดับ .01 ส่วนจำนวนบุตร และการเห็นความสำคัญของการอ่านของผู้ปกครองไม่มีความสัมพันธ์กับการอ่านแต่อย่างใด

ในปีเดียวกันนี้ (2528) ทวีศักดิ์ เตชะเลิศ ได้ศึกษาเรื่ององค์ประกอบที่สัมพันธ์กับนิสัยรักการอ่านของนักเรียนชั้นมัธยมศึกษาปีที่ 1 ในกรุงเทพมหานคร โดยมีวัตถุประสงค์เพื่อศึกษาความสัมพันธ์ระหว่างองค์ประกอบของด้านสถานภาพทางเศรษฐกิจสังคม และสภาพแวดล้อมทางบ้าน องค์ประกอบทางด้านตัวนักเรียนและองค์ประกอบทางด้านโรงเรียน กับนิสัยรักการอ่านของนักเรียนชั้นประถมศึกษาปีที่ 1 ในกรุงเทพมหานคร ในลักษณะของการอธิบายความแปรปรวนและการทำนาย โดยใช้กลุ่มตัวอย่างประชากรเป็นนักเรียนชั้นมัธยมศึกษาปีที่ 1 ปีการศึกษา 2528 ซึ่งกำลังศึกษาอยู่ในโรงเรียนระดับชั้นมัธยมศึกษา สังกัดกองการมัธยมศึกษา กรมสามัญศึกษา กระทรวงศึกษาธิการ จากท้องที่การศึกษาต่าง ๆ ในกรุงเทพมหานคร โดยสุ่มมาจากโรงเรียน ในท้องที่การศึกษา 5 ของกรุงเทพมหานคร จำนวน 951 คน จากจำนวนประชากร 54,135 คน เครื่องมือที่ใช้ในการศึกษาเป็นแบบสำรวจและแบบสอบถาม 4 ชุดคือ

ชุดที่ 1 แบบสำรวจนิสัยในการอ่าน เป็นแบบสำรวจที่ผู้ศึกษาร่างขึ้นเองโดยสอบถาม สัมภาษณ์ผู้ทรงคุณวุฒิทางด้านกรอ่านจำนวน 5 ท่านเกี่ยวกับเรื่องลักษณะนิสัยของบุคคลกับการอ่านและศึกษาจากเอกสาร งานวิจัยที่เกี่ยวข้องกับนิสัยรักการอ่านประกอบ

ชุดที่ 2 แบบสำรวจประสบการณ์การส่งเสริมการอ่านจากที่บ้าน และโรงเรียน เป็นแบบสำรวจเพื่อใช้วัดตัวแปรในองค์ประกอบด้านตัวนักเรียนที่เกี่ยวกับประสบการณ์การส่งเสริมการอ่านที่นักเรียนได้รับจากที่บ้านและโรงเรียน โดยตัดแปลงจากแบบสำรวจที่ใช้ในงานวิจัยของ สุนทร แก้วลาย และ สมาน พลวิจิต

ชุดที่ 3 แบบสอบถามสถานภาพทางเศรษฐกิจสังคม และสภาพแวดล้อมทางบ้าน

ชุดที่ 4 แบบสอบถามบรรณารักษ์ห้องสมุดโรงเรียน เพื่อใช้ถามข้อมูลเกี่ยวกับห้องสมุดโรงเรียนสำหรับการวิเคราะห์ข้อมูลนั้น ใช้การวิเคราะห์ถดถอยพหุคูณ แบบเพิ่มหรือลดตัวแปรเป็นขั้น ๆ (Stepwise multiple regression analysis) เพื่อหาตัวทำนายขององค์ประกอบทางด้านสถานภาพทางเศรษฐกิจสังคม และสภาพแวดล้อม องค์ประกอบด้านตัวนักเรียนและองค์ประกอบด้านโรงเรียน ว่าตัวทำนายไหนมีความสัมพันธ์กับนิสัยรักการอ่านของนักเรียน ซึ่งก็คล้ายคลึงกับการศึกษาของ สหทัย ชินลมบูรณ์ เช่นกัน สำหรับองค์ประกอบทางด้านสถานภาพทางเศรษฐกิจสังคม และสภาพแวดล้อมในการศึกษาของ ทวีศักดิ์ เตชะเลิศ ครั้งนี้ได้กำหนดตัวแปรย่อยไว้ ดังนี้



1. อาชีพบิดา
2. อาชีพมารดา
3. ระดับการศึกษาของบิดา
4. ระดับการศึกษาของมารดา
5. จำนวนบุคคลมีอาศัยอยู่ที่บ้าน
6. รายได้ของครอบครัวต่อเดือน
7. ลักษณะของบ้านพักอาศัย
8. จำนวนพี่น้องที่กำลังศึกษา
9. ลักษณะการซื้อหนังสือพิมพ์อ่านในบ้าน
10. ลักษณะการซื้อวารสาร นิตยสาร อ่านในบ้าน

สำหรับนิสัยรักการอ่านนั้นเป็นการแปลความหมายจากคะแนนที่ได้จากแบบสำรวจนิสัยในการอ่าน คือ

ระดับคะแนนเฉลี่ย	1.00-1.49	ถือว่า	มีนิสัยรักการอ่านน้อยมาก
ระดับคะแนนเฉลี่ย	1.50-2.49	ถือว่า	มีนิสัยรักการอ่านน้อย
ระดับคะแนนเฉลี่ย	2.50-3.49	ถือว่า	มีนิสัยรักการอ่านปานกลาง
ระดับคะแนนเฉลี่ย	3.50-4.49	ถือว่า	มีนิสัยรักการอ่านค่อนข้างมาก
ระดับคะแนนเฉลี่ย	4.50-5.00	ถือว่า	มีนิสัยรักการอ่านมาก

จากการศึกษาครั้งนี้พบว่า ในการอธิบายความแปรปรวนของนิสัยรักการอ่านนั้นกลุ่มตัวทำนายที่ดีที่สุด คือ องค์ประกอบทางด้านตัวนักเรียนอธิบายได้ร้อยละ 36 กลุ่มตัวทำนายจากองค์ประกอบทางด้านสถานภาพทางเศรษฐกิจสังคมและสถานแวดล้อมทางบ้านร่วมกับอธิบายได้ร้อยละ 12 และองค์ประกอบทางด้านโรงเรียนมีกลุ่มตัวทำนายได้น้อยที่สุดเพียงร้อยละ 8 ซึ่งเมื่อรวมกันแล้วร่วมกันอธิบายความแปรปรวนได้เพียงร้อยละ 39 เท่านั้น ซึ่ง ทวีศักดิ์ บอกว่าน่าจะมาจากสาเหตุที่ตัวทำนายมีความสัมพันธ์ระหว่างกันนั่นเอง เพราะมีการอธิบายในส่วนที่ซ้ำซ้อนกัน

เมื่อพิจารณาจากองค์ประกอบทางด้านสถานภาพทางเศรษฐกิจสังคมและสถานแวดล้อมทางบ้าน พบว่ากลุ่มตัวทำนายที่ดีที่สุด มี 7 ตัวคือ ลักษณะการซื้อวารสาร นิตยสารอ่านที่บ้าน ระดับการศึกษา อาชีพที่ต้องใช้วิชาชีพ ลักษณะการซื้อหนังสือพิมพ์อ่านที่บ้าน ลักษณะของบ้านพักอาศัยที่เป็นตึกแถว

อาชีพรับราชการของบิดา และ อาชีพรับจ้าง ลูกจ้างของมารดา จากตัวทำนายเหล่านี้ ลักษณะการซื้อวารสาร นิตยสารอ่านที่บ้าน การซื้อหนังสือพิมพ์อ่านที่บ้าน และระดับการศึกษาของบิดา มีความสัมพันธ์ในทางบวกกับนิสัยรักการอ่าน สูงกว่าตัวทำนายอื่น ๆ (ทวีศักดิ์ เจชาเลิศ, 2528 : 58) ซึ่งแสดงว่า หากครอบครัวใดมีการซื้อหนังสือพิมพ์ วารสาร นิตยสาร บ่อยมาก และบิดาของนักเรียน มีการศึกษาระดับสูงจะทำให้นักเรียนผู้นั้นมีแนวโน้มที่จะมีนิสัยรักการอ่านมากขึ้นด้วย

ในปี พ.ศ. 2529 วลัยภรณ์ อาทิตย์เที่ยง ได้ศึกษาเรื่อง "การเปรียบเทียบความเข้าใจในการอ่านภาษาไทยของนักเรียนชั้นประถมศึกษาปีที่ 6 ที่มีลักษณะและภูมิหลังต่างกัน" โดยมีจุดประสงค์ของการศึกษาเพื่อเปรียบเทียบความเข้าใจในการอ่านภาษาไทย ของนักเรียนชั้นประถมศึกษาปีที่ 6 ในโรงเรียนสังกัดสำนักงานการประถมศึกษา กรุงเทพมหานคร โดยจำแนกตามลักษณะภูมิหลังด้าน เพศ อายุ ทักษะติดต่อวิชาภาษาไทย สถิติการขาดเรียน ระดับการศึกษาของผู้ปกครองและการใช้สื่อมวลชนของครอบครัว โดยใช้กลุ่มประชากรเป็นนักเรียนชั้นประถมศึกษาปีที่ 6 ปีการศึกษา 2528 ในโรงเรียนสังกัดการประถมศึกษา กรุงเทพมหานคร จำนวน 18 โรงเรียน โรงเรียนละ 1 ห้องเรียนรวม 621 คน การสุ่มตัวอย่างใช้วิธีการสุ่มแบบหลายขั้นตอนเครื่องมือที่ใช้ในการศึกษามี 2 ชุด ชุดแรกเป็นแบบสอบถามเกี่ยวกับลักษณะและภูมิหลังของนักเรียน ซึ่งประกอบด้วยแบบสอบถามข้อมูลเกี่ยวกับนักเรียนกับแบบสอบถามทัศนคติของนักเรียนต่อวิชาภาษาไทย ชุดที่สอง เป็นแบบวัดความเข้าใจในการอ่านภาษาไทย ข้อมูลที่ได้นำมาวิเคราะห์ โดยทดสอบความแตกต่างของกลุ่มตัวแปรที่มีมากกว่า 2 กลุ่ม โดยใช้วิธีวิเคราะห์ความแปรปรวนทางเดียว (One-way analysis of variance) แล้วใช้วิธีของเซฟเฟ (Sheffe test for all possible comparison) ทดสอบความแตกต่างของค่าเฉลี่ยเป็นรายคู่ในกรณีที่แตกต่างกันอย่างมีนัยสำคัญ การวิเคราะห์ข้อมูลดังกล่าวใช้โปรแกรมสำเร็จรูป SPSS (Statistical Package for the Social Science) ซึ่งจากการศึกษาถึงระดับการศึกษาของผู้ปกครองและการใช้สื่อมวลชนของครอบครัวพบว่า นักเรียนที่มีผู้ปกครองจบการศึกษาระดับสูงมีความเข้าใจในการอ่านภาษาไทยสูงกว่านักเรียนที่ผู้ปกครองจบการศึกษาในระดับต่ำ อย่างมีนัยสำคัญทางสถิติ จากการเปรียบเทียบความแตกต่างเป็นรายคู่พบว่า นักเรียนที่มีผู้ปกครองจบการศึกษาระดับปริญญาตรี มีความเข้าใจในการอ่านสูงกว่านักเรียนที่มีผู้ปกครองจบการศึกษาระดับประถมศึกษาและมีมัธยมศึกษาอย่างมีนัยสำคัญที่ระดับ .05 ส่วนนักเรียนที่ครอบครัวมีการใช้สื่อมวลชนมากมีความเข้าใจในการอ่านภาษาไทยสูงกว่านักเรียนที่ครอบครัวมีการ

ใช้สื่อมวลชนน้อย อย่างมีนัยสำคัญที่ระดับ .01 โดย วลัยภรณ์ อาทิตย์เที่ยง ได้แบ่งระดับการใช้สื่อมวลชนเป็น 3 ระดับ คือ

ใช้สื่อมวลชนมาก	หมายถึง	การอ่านหนังสือพิมพ์ หรือวารสาร ฝั่งวิทยุ และ ดูโทรทัศน์
ใช้สื่อมวลชนปานกลาง	หมายถึง	การอ่านหนังสือพิมพ์ หรือวารสาร ฝั่งวิทยุ หรือ ดูโทรทัศน์อย่างใดอย่างหนึ่งหรือสองอย่าง
ใช้สื่อมวลชนน้อย	หมายถึง	การไม่ได้อ่านหนังสือพิมพ์ หรือวารสาร และไม่ ฝั่งวิทยุ หรือไม่ดูโทรทัศน์

จากการศึกษาของ วลัยภรณ์ อาทิตย์เที่ยง (2529 : 26) ครั้งนี้ได้กล่าวถึงเรื่องอิทธิพลของสภาพครอบครัวต่อการอ่านไว้ว่า ครอบครัวมีอิทธิพลต่อการอ่านของเด็กในแง่ที่ว่า หากสมาชิกในครอบครัวให้ความสำคัญต่อการอ่านมาก มีการส่งเสริมการอ่านและสมาชิกส่วนใหญ่ชอบอ่านหนังสือ เด็กก็จะรู้คุณค่าของการอ่าน และอ่านได้ดี เพราะได้พบเห็นกิจกรรม การอ่านเป็นประจำ ส่วนเด็กที่อยู่ในครอบครัวที่ไม่เห็นความสำคัญของการอ่านและไม่เคยได้ยินการพูดคุยเกี่ยวกับการอ่านเลย ก็จะไม่เห็นความสำคัญของการอ่านและสำหรับอิทธิพลของระดับการศึกษาของผู้ปกครองต่อความเข้าใจในการอ่านภาษาไทยนั้น วลัยภรณ์ อาทิตย์เที่ยง (2529 : 84) ให้เหตุผลว่า ผู้ปกครองที่จบการศึกษาระดับต่ำ มักไม่ให้การสนับสนุนในด้านการเรียนของนักเรียน เนื่องจากไม่เห็นคุณค่าและความสำคัญของการศึกษาหรืออาจเป็นเพราะความจำเป็นบังคับ เพราะผู้ปกครองที่จบการศึกษาระดับต่ำมักมีฐานะทางเศรษฐกิจต่ำไปด้วย ทำให้ต้องใช้เวลาส่วนใหญ่อยู่กับการประกอบอาชีพ จึงไม่มีเวลาเอาใจใส่ต่อการเรียนของนักเรียน ในขณะที่ผู้ปกครองที่จบการศึกษาสูง มองเห็นคุณค่าและความสำคัญของการศึกษา จึงให้การสนับสนุนในด้านการเรียนของนักเรียนอย่างเต็มที่ นอกจากนี้ วลัยภรณ์ อาทิตย์เที่ยง ยังใช้ตัวแปรเพศของนักเรียนศึกษาเปรียบเทียบความเข้าใจการอ่านภาษาไทยของนักเรียนที่มีเพศต่างกัน พบว่านักเรียนหญิงมีความเข้าใจในการอ่านภาษาไทยสูงกว่านักเรียนชาย อย่างมีนัยสำคัญที่ระดับ .01 ด้วย

ดวงเดือน พันธุมนาวิน อรนิพนธ์ ชูชม และสุภาพร ลอยด์ (2529) ได้วิจัยเรื่อง "การควบคุมอิทธิพลสื่อมวลชนของครอบครัวกับจิตลักษณะที่สำคัญของเยาวชน" โดยมีวัตถุประสงค์เพื่อศึกษาว่า มารดาหรือบิดาในครอบครัวที่มีลักษณะภูมิหลังต่างกัน ตระหนักถึงอิทธิพลของ

สื่อมวลชนที่มีต่อเด็กต่างกันอย่างไร และพิจารณาว่าครอบครัวประเภทใดมีการควบคุมอิทธิพลของสื่อมวลชนต่อเด็กมากที่สุด และน้อยที่สุด โดยแบ่งประเภทครอบครัวตามการอบรมเลี้ยงดูบุตร และการตระหนักถึงอิทธิพลของสื่อมวลชนต่อเด็ก ประชากรตัวอย่างที่ใช้ในการวิจัยประกอบด้วยนักเรียน ชายหญิง ในชั้นประถมศึกษาตอนปลาย (ป.5 และ ป.6) อายุประมาณ 10-13 ปี และมีมัธยมศึกษาตอนต้น (ม.1 และ ม.2) อายุประมาณ 12-15 ปี จากโรงเรียนรัฐบาลในกรุงเทพมหานคร 7 โรงเรียน และต่างจังหวัด 11 โรงเรียน จำนวน 1,600 คน เป็นชาย 780 คน เป็นหญิง 820 คน พร้อมด้วยผู้ปกครองของนักเรียนที่ใช้เป็นกลุ่มตัวอย่าง ในจำนวนนี้เป็นบิดามารดาร้อยละ 82 เครื่องมือที่ใช้ เป็นแบบสอบถาม เพื่อวัดความตระหนักถึงอิทธิพลของสื่อมวลชนต่อเด็ก ความเชื่อในประโยชน์ของสื่อมวลชนต่อเด็ก การควบคุมการเปิดรับสื่อมวลชน และการเข้าใจในเนื้อหา การควบคุมการยอมรับการชักจูงการใช้สื่อมวลชน การอบรมเลี้ยงดูบุตร ภูมิหลังของผู้ปกครอง และการใช้สื่อมวลชนของเด็กโดยวัดปริมาณการชมโทรทัศน์ ฟังวิทยุ และปริมาณการอ่านสิ่งตีพิมพ์ของเด็ก ตัวแปรที่ใช้ในการวิจัยคือ ตัวแปรเกี่ยวกับผู้ปกครองมี 12 ตัวแปร เช่น ความตระหนักในสื่อมวลชนต่อเด็ก ความเชื่อในประโยชน์ของสื่อมวลชนต่อเด็ก การอบรมเลี้ยงดูเด็ก เป็นต้น ส่วนตัวแปรเกี่ยวกับตัวเด็กมี 12 ตัวแปร เช่น ปริมาณการชมโทรทัศน์ วิทยุ การอ่านสิ่งตีพิมพ์ทัศนคติต่อการควบคุมสื่อมวลชน เป็นต้น การวิจัยครั้งนี้ใช้การวิเคราะห์ข้อมูลทางสถิติหลายแบบด้วยคอมพิวเตอร์ คือการวิเคราะห์ความแปรปรวนแฟคตอเรียลสามทาง การวิเคราะห์แบบถดถอยพหุคูณเป็นขั้น และการหาค่าสัมประสิทธิ์สหสัมพันธ์ระหว่างตัวแปรทีละ 2 ตัว ผลการวิจัยพบว่าผู้ปกครองที่ตระหนักในอิทธิพลของสื่อมวลชนต่อเด็กมากเท่าใด และเชื่อในประโยชน์ของสื่อมวลชนมากเท่าใด เด็กในปกครองก็จะมีความชอบฟังรายการวิทยุที่มีประโยชน์มากขึ้นเท่านั้น ซึ่งพบเด่นชัดที่สุดในครอบครัวที่ผู้ปกครองมีการศึกษาระดับมัธยมศึกษาขึ้นไป ผู้ปกครองที่ตระหนักในอิทธิพลของสื่อมวลชนต่อเด็กน้อย คือผู้ปกครองที่มีการศึกษาในระดับต่ำคือ จบชั้นประถมศึกษาปีที่ 6 และอยู่ในระดับเศรษฐกิจต่ำด้วย และการวิจัยครั้งนี้ยังพบว่าเด็กที่ชอบรายการโทรทัศน์ที่มีประโยชน์มากนั้น ได้รับการอบรมเลี้ยงดูแบบให้เหตุผลมากด้วย

การวิจัยครั้งนี้ได้แสดงให้เห็นถึงอิทธิพลของการใช้สื่อมวลชนของครอบครัว ซึ่งผลการวิจัยแสดงให้เห็นว่าระดับเศรษฐกิจ และระดับการศึกษาของผู้ปกครองมีอิทธิพลต่อการใช้สื่อมวลชนของเด็ก และพฤติกรรมของเด็ก ซึ่งได้ข้อสรุปที่น่าสนใจว่า หากผู้ปกครองอ่านสิ่งตีพิมพ์มาก และชอบอ่านเนื้อหาที่มีประโยชน์มาก จะมีผลให้เด็กอ่านสิ่งตีพิมพ์มาก และอ่านเนื้อหาที่มีประโยชน์มากด้วย ผลนี้ปรากฏ

ชัดเจนที่สุดในครอบครัวที่มีฐานะต่ำ เกี่ยวกับลักษณะของครอบครัวกับนิสัยรักการอ่านของเด็กนี้ผู้ปกครองอาจทำตนเป็นแบบอย่างการรับสื่อแก่เด็ก โดยไม่ตั้งใจ และไม่รู้ว่า

\* ปี พ.ศ. 2531 วรารักษ์ พัฒนเกียรติพงศ์ ได้ศึกษาเรื่อง "การศึกษาสาเหตุในการอ่านของนิสิตระดับปริญญาตรี มหาวิทยาลัยศรีนครินทรวิโรฒ วิทยาเขตประสานมิตร" โดยมีวัตถุประสงค์ของการศึกษาเพื่อศึกษาถึงสาเหตุในการอ่านสิ่งพิมพ์ 6 ประเภทคือ หนังสือวิชาการ หนังสือสารคดี หนังสือบันเทิงคดี หนังสือพิมพ์ วารสารวิชาการ และนิตยสาร ของนิสิตระดับปริญญาตรี มหาวิทยาลัยศรีนครินทรวิโรฒ วิทยาเขตประสานมิตร โดยใช้ประชากรตัวอย่างเป็นนิสิตระดับปริญญาตรีภาคปกติ มหาวิทยาลัยศรีนครินทรวิโรฒ วิทยาเขตประสานมิตร ปีการศึกษา 2530 จำนวน 382 คน จากจำนวนทั้งหมด 2,359 คน เครื่องมือที่ใช้เป็นแบบสอบถามเกี่ยวกับสถานการณ์ของนิสิต เช่น เพศ คณะ วิชาเอก เป็นต้น และคำถามเกี่ยวกับเหตุผลในการอ่านสิ่งพิมพ์ทั้ง 6 ประเภท สถิติที่ใช้ในการวิเคราะห์ข้อมูล คือ ค่าเฉลี่ย ( $\bar{X}$ ) และ t-test ตัวแปรที่ใช้ในการศึกษา ตัวแปรอิสระคือ เพศ ชั้นปี สาขาวิชา ส่วนตัวแปรตามคือ สาเหตุในการอ่านที่เกิดจากภายใน ซึ่งหมายถึง เหตุผลที่นิสิตอ่านสิ่งพิมพ์ที่เกิดจากอิทธิพลของความต้องการของนิสิตเอง และสาเหตุในการอ่านที่เกิดจากภายนอก ซึ่งหมายถึงเหตุผลที่นิสิตอ่านสิ่งพิมพ์ที่เกิดจากอิทธิพลของสิ่งแวดล้อม ได้แก่ ครอบครัว เพื่อน อาจารย์ผู้สอน ห้องสมุด สื่อมวลชน ตัวสิ่งพิมพ์ ธุรกิจหนังสืออื่น ๆ ผลการศึกษาครั้งนั้นพบว่า

นิสิตมีเหตุผลในการอ่านหนังสือวิชาการ เพื่อให้ได้ความรู้ที่จะนำมาใช้ในการเรียนและทำรายงานหรือภาคิพนธ์ มีเหตุผลในการอ่านหนังสือสารคดี เพื่อเพิ่มเติมความรู้ มีเหตุผลในการอ่านหนังสือบันเทิงคดีเพื่อสร้างความเพลิดเพลินให้ตนเอง มีเหตุผลในการอ่านหนังสือพิมพ์เพื่อให้มีความรู้ทันเหตุการณ์ วิชาการ เพราะอาจารย์ผู้สอนแนะนำอ่านนิตยสาร เพราะสิ่งพิมพ์นั้นมีเนื้อหาที่อยู่ในความสนใจของตนเอง

จากการศึกษาของ วรารักษ์ พัฒนเกียรติพงศ์ ครั้งนี้ทำให้ทราบถึงเหตุผลในการอ่านของนิสิตระดับปริญญาตรี มหาวิทยาลัยศรีนครินทรวิโรฒ วิทยาเขตประสานมิตร ที่ศึกษาอยู่ในปีการศึกษา 2530 ซึ่งเป็นเพียงการศึกษาขั้นสำรวจเพื่อให้ทราบถึงเหตุผลของการอ่านเท่านั้นแต่ข้อค้นพบที่ผู้ศึกษาคิดว่ามีประโยชน์ต่อการศึกษาค้างครั้งของผู้ศึกษาคือเหตุผลของการอ่านหนังสือของนิสิตครั้งนี้

จากการศึกษาที่กล่าวมาข้างต้นนั้น สามารถสรุปตัวแปรที่เกี่ยวกับการศึกษาถึงอิทธิพลของสภาพครอบครัวต่อการอ่านได้ดังนี้คือ ตัวแปร ที่เกี่ยวกับสภาพครอบครัว ได้แก่ สภาพเศรษฐกิจและ

สังคมของครอบครัว ซึ่งได้แก่ อาชีพ รายได้ ระดับการศึกษาของพ่อแม่ หรือผู้ปกครอง ความคิดเห็นของพ่อแม่หรือผู้ปกครองที่มีต่อการอ่านของเด็ก จำนวนบุตร ลักษณะของบ้านพักอาศัย การใช้สื่อมวลชนของครอบครัวนอกจากนี้ตัวแปรที่ผู้ศึกษาคิดว่าน่าจะเกี่ยวข้องอีก คือ ตัวแปรเกี่ยวกับการนับถือศาสนาของครอบครัว และการอบรมเลี้ยงดูบุตรของครอบครัว ซึ่งมีการศึกษาที่เกี่ยวข้องดังนี้ ✓

\* สุรเดช ปนากุล (2520) ได้ศึกษา เรื่อง "ความสัมพันธ์ระหว่างสภาพแวดล้อมในครอบครัว กับผลสัมฤทธิ์ของนักศึกษาผู้ใหญ่แบบเบ็ดเสร็จ" โดยมีวัตถุประสงค์เพื่อศึกษาความสัมพันธ์ระหว่างสภาพแวดล้อมในครอบครัวกับผลสัมฤทธิ์ทางการเรียนของนักศึกษาผู้ใหญ่แบบเบ็ดเสร็จ ในลักษณะของการอธิบายความแปรปรวนและการทำนาย โดยใช้ข้อมูลจากกลุ่มตัวอย่างประชากรที่เป็นนักศึกษาผู้ใหญ่แบบเบ็ดเสร็จ ที่ศึกษาในปีการศึกษา 2518 จากภาคเหนือ ภาคใต้ และภาคตะวันออกเฉียงเหนือ จำนวน 451 คน ทำการวิเคราะห์ข้อมูลโดยใช้การวิเคราะห์ถดถอยพหุคูณ แบบเพิ่มหรือลดตัวแปรเป็นขั้น ๆ ผลการศึกษาสรุปว่า ศาสนาที่ครอบครัวนับถือ สามารถอธิบายความแปรปรวนได้อย่างมีนัยสำคัญทางสถิติที่ระดับ .01 ซึ่ง สุรเดช ปนากุล (2520 : 51) ให้เหตุผลว่า เนื่องมาจากแนวการจัดการศึกษาผู้ใหญ่แบบเบ็ดเสร็จของประเทศไทยยึดตามหลักการทางพุทธศาสนา ซึ่งสอดคล้องกับผู้ที่นับถือศาสนาพุทธทั้งในด้านความคิด และแนวทางปฏิบัติอันเป็นข้อได้เปรียบที่ส่งผลให้นักศึกษากลุ่มตัวอย่างที่นับถือศาสนาพุทธมีผลสัมฤทธิ์ทางการเรียนสูงกว่านักศึกษาที่นับถือศาสนาอิสลาม

ทิพย์พร จิตวารินทร์ (2530) ได้ศึกษาเรื่อง "การปรับตัวของนักเรียนในโรงเรียนประถมศึกษาสังกัดสำนักงานการประถมศึกษา จังหวัดภูเก็ต" โดยมีวัตถุประสงค์เพื่อเปรียบเทียบระดับความสามารถในการปรับตัวของนักเรียนที่นับถือศาสนาพุทธ และศาสนาอิสลาม ในโรงเรียนประถมศึกษา ผลการศึกษานพบว่า นักเรียนที่นับถือศาสนาพุทธมีระดับความสามารถในการปรับตัวได้สูงกว่านักเรียนที่นับถือศาสนาอิสลาม

จากการศึกษาของ สุรเดช ปนากุล และ ทิพย์พร จิตวารินทร์ ที่กล่าวมาข้างต้นนั้น แม้ผลการศึกษาจะไม่สามารถสรุปได้ว่า การนับถือศาสนาที่แตกต่างกันมีความสัมพันธ์กับการอ่านโดยตรง แต่ผลการศึกษาดังกล่าวอาจนำมาอ้างได้ว่าการนับถือศาสนาที่แตกต่างกันนั้นน่าจะมีความสัมพันธ์กับการอ่านอยู่บ้าง เพราะเมื่อพิจารณาถึงผลสัมฤทธิ์ทางการเรียนและความสามารถในการปรับตัวของเด็กแล้ว จะเห็นว่าตัวแปรทั้งสองน่าจะมีความสัมพันธ์กับการอ่านอยู่บ้าง ซึ่งจากการ

ศึกษา ค้นคว้า ของผู้วิจัยเกี่ยวกับความสัมพันธ์ระหว่างการนับถือศาสนากับการอ่านนั้น ยังไม่มีผลงานวิจัยชิ้นใดที่สรุปได้อย่างชัดเจน และเหตุผลดังกล่าวข้างต้นจึงทำให้ผู้วิจัยเลือกศึกษาเรื่องนี้ เพราะคิดว่าการศึกษาเกี่ยวกับอิทธิพลของการอบรมเลี้ยงดูต่อการอ่านนั้น เท่าที่ผู้วิจัยได้ค้นคว้ามา ยังไม่มีผู้ใดทำการศึกษาไว้อย่างชัดเจน แต่มีการศึกษาวิจัยที่เกี่ยวกับการอบรมเลี้ยงดูกับพฤติกรรม อยู่มาหลายทั้งในประเทศไทย และต่างประเทศ เช่น /

ในปี ค.ศ. 1948 บอลวิน (Baldwin) ได้ศึกษาเรื่องการอบรมเลี้ยงดูกับพฤติกรรมเด็ก โดยบอลวินแบ่งการอบรมเลี้ยงดูเป็น 2 แบบ คือ แบบประชาธิปไตย และแบบเข้มงวดกวดขัน ศึกษาเด็ก 7 ขวบ จำนวน 67 คน โดยให้ครูเป็นผู้สังเกตพฤติกรรมต่าง ๆ ผลการศึกษานพบว่า เด็กที่มาจากครอบครัวแบบประชาธิปไตยมักจะซุกซน มีความอยากรู้อยากเห็น ชอบเป็นผู้นำและมีแบบแผนในการทำงาน ในขณะที่เด็กที่มาจากครอบครัวแบบเข้มงวดกวดขันมักใช้อำนาจ ชอบอยู่เงียบ ๆ เป็นคนเรียบร้อย ชอบเพื่อน

เซียร์ และคนอื่น ๆ (Sears and others, 1957 : 11) ได้แสดงความคิดเห็นไว้ว่า แบบแผนของการอบรมเลี้ยงดูบุตรจะแตกต่างกันไปตามศาสนา วัฒนธรรม สภาพเศรษฐกิจและสังคม และขนบธรรมเนียมประเพณีของแต่ละครอบครัว เพราะผู้ที่มีฐานะทางเศรษฐกิจสูงย่อมมีโอกาสในการศึกษาสูงกว่าผู้ที่มีฐานะทางเศรษฐกิจต่ำกว่า จึงเป็นเหตุให้มีความแตกต่างระหว่างความเชื่อเกี่ยวกับการอบรมเลี้ยงดูบุตร

ในปี พ.ศ. 2522 วรพงษ์ รุ่งนิลสุทธิพงษ์ ได้ศึกษาเรื่อง "ความสัมพันธ์ระหว่างการอบรมเลี้ยงดูกับสติปัญญา" โดยมีวัตถุประสงค์ของการศึกษาเพื่อศึกษาความสัมพันธ์ระหว่างการอบรมเลี้ยงดู ฐานะทางเศรษฐกิจของพ่อแม่ การศึกษาของพ่อแม่ อาชีพของพ่อแม่กับสติปัญญาโดยใช้ประชากรตัวอย่างเป็นนักเรียนชั้นประถมศึกษาปีที่ 6 ปีการศึกษา 2521 ของโรงเรียนประถมศึกษาสังกัดกรมสามัญศึกษา กรุงเทพมหานคร จำนวน 120 คน เครื่องมือที่ใช้เป็นแบบสอบถาม 3 ชุดคือ

ชุดที่ 1 แบบทดสอบเพื่อวัดสติปัญญา WISC ของ Wechsler

ชุดที่ 2 แบบสอบถามการอบรมเลี้ยงดูแบบประชาธิปไตยและแบบเข้มงวดกวดขัน

ชุดที่ 3 แบบสอบถามรายละเอียดส่วนตัว

การวิเคราะห์ข้อมูลในการหาความสัมพันธ์ใช้ Multiple correlation ผลการศึกษาพบว่า สถิติปัญญา มีความสัมพันธ์ในทางบวกกับฐานะทางเศรษฐกิจของบิดามารดา การศึกษาและอาชีพของบิดา และการอบรมเลี้ยงดูแบบประชาธิปไตย อย่างมีนัยสำคัญทางสถิติที่ระดับ .05 หมายความว่า เด็กที่มีสติปัญญาสูงหรือต่ำนั้นขึ้นอยู่กับฐานะทางเศรษฐกิจของบิดามารดา การศึกษาและอาชีพของบิดา และการอบรมเลี้ยงดูแบบประชาธิปไตย การศึกษาคั้งนี้ยังพบอีกว่า สถิติปัญญา มีความสัมพันธ์ในทางลบกับการอบรมเลี้ยงดูแบบเข้มงวดกวดขัน ทั้งนี้เพราะการที่พ่อแม่เข้มงวดกวดขันและควบคุมเด็กจนเกินไปเป็นสาเหตุให้เด็กมีการรับรู้แบบคล้อยตาม ขาดอิสระทางความคิด และตัดสินใจเป็นสาเหตุให้เด็กมีพัฒนาการทางสติปัญญาน้อย

นอกจากนั้นในปี ค.ศ. 1961 มอร์โร และวิลสัน (สมาน กำเนิด, 2520 : 7 อ้างอิงมาจาก Morrow and Wilson, 1961 : 501-510) ได้ศึกษาถึงการอบรมเลี้ยงดูบุตรต่อผลสัมฤทธิ์ทางการเรียนของเด็กพบว่าครอบครัวของเด็กที่มีผลสัมฤทธิ์ทางการเรียนสูง เป็นครอบครัวที่ชอบกำหนดให้เด็กทำอะไรบ้าง และยอมอนุญาตให้เด็กกระทำการต่าง ๆ ได้มากกว่าครอบครัวของเด็กที่มีผลสัมฤทธิ์ทางการเรียนต่ำ และความสัมพันธ์ดังกล่าวจะช่วยให้เด็กมีความเป็นอิสระ และมีพฤติกรรมที่จะพัฒนาอุปสรรคได้ดีแต่ ดริวส์ และทีฮาน (Drews and Teahan, 1957 : 329-332) พบว่า แม่ที่เข้มงวดกวดขันมีแนวโน้มที่จะช่วยให้เด็กมีผลสัมฤทธิ์ทางการเรียนสูง

จากผลการศึกษาที่เกี่ยวข้องกับการอบรมเลี้ยงดูบุตรที่กล่าวมานั้น โดยเฉพาะผลการศึกษาของ วรทงงาม รุ่งนิลสุทธิพงษ์ และ มอร์โร และวิลสัน ได้แสดงให้เห็นว่าการอบรมเลี้ยงดูของครอบครัวมีผลต่อพฤติกรรมบางอย่างของเด็ก โดยมีผลต่อสติปัญญาและผลสัมฤทธิ์ทางการเรียนของเด็ก ซึ่งสอดคล้องกับข้อสรุปของ ฌอนอม ลีวายอดมรรคผล (2529 : 17) ที่ได้สรุปไว้ว่า สถิติปัญญาเป็นตัวแปรตัวหนึ่งที่มีความสัมพันธ์กับนิสัยรักการอ่านของเด็ก ส่วนผลสัมฤทธิ์ทางการเรียนนั้นย่อมมีความสัมพันธ์กับการอ่านด้วย เพราะการอ่านมีความจำเป็นต่อการเรียนทุกระดับชั้น ดังนั้นเมื่อการอบรมเลี้ยงดูบุตรมีความสัมพันธ์กับสติปัญญาและผลสัมฤทธิ์ทางการเรียนของเด็กแล้ว ย่อมมีความสัมพันธ์กับการอ่านตามไปด้วย เพราะการอ่านมีความจำเป็นอย่างยิ่งต่อการเรียนทุกระดับชั้น ดังนั้นการอบรมเลี้ยงดูบุตรย่อมมีความสัมพันธ์กับการอ่านของเด็กด้วย ผู้วิจัยจึงให้การอบรมเลี้ยงดูบุตรเป็นตัวแปรตัวหนึ่งในการวิจัยครั้งนี้ด้วย



จากการศึกษาถึงตัวแปรที่เกี่ยวข้องกับสภาพครอบครัวและการอ่านที่กล่าวมาข้างต้นนั้น ได้แสดงให้เห็นว่าสภาพครอบครัวน่าจะมีอิทธิพลต่อการอ่านของเด็ก โดยได้แสดงตัวแปรเหล่านั้นไว้ดังนี้ เช่น การศึกษาของ สหทยา ชินสมบูรณ์ (2528) ได้ศึกษาพบว่า รายได้ระดับการศึกษา และอาชีพของผู้ปกครองมีความสัมพันธ์กับการอ่านในด้านจำนวนหนังสือที่นักเรียนมีอยู่ที่บ้านที่ไม่ใช่แบบเรียนอย่างมีนัยสำคัญที่ระดับ .01 ส่วน ทวีศักดิ์ เดชาเลิศ (2528) พบว่าองค์ประกอบทางด้านสถานภาพทางเศรษฐกิจและสังคมและสภาพแวดล้อมทางบ้านของเด็ก ได้แก่ ลักษณะการสื่อสารสาร นิเทศสารอ่านที่บ้าน ระดับการศึกษา อาชีพที่ต้องใช้วิชาชีพลักษณะการซื้อหนังสือพิมพ์ที่บ้าน ลักษณะบ้านพักอาศัยที่เป็นเด็กแถว อาชีพรับราชการของบิดา และอาชีพรับจ้างของมารดา มีความสัมพันธ์ในทางบวกกับนิสัยรักการอ่านค่อนข้างมาก นอกจากนี้ วลัยภรณ์ อาทิตย์เที่ยง (2529) ศึกษาพบว่า นักเรียนที่มีผู้ปกครองจบการศึกษาระดับสูงมีความเข้าใจในการอ่านภาษาไทยสูงกว่านักเรียนที่ผู้ปกครองจบการศึกษาในระดับต่ำกว่า และ วลัยภรณ์ อาทิตย์เที่ยง ยังได้ศึกษาถึงการใช้สื่อมวลชนของครอบครัว และเพศของเด็กว่ามีผลต่อการอ่านของนักเรียนหรือไม่ ซึ่งผลการศึกษาพบว่า นักเรียนที่ครอบครัวมีการใช้สื่อมวลชนมากมีความเข้าใจในการอ่านภาษาไทยสูงกว่านักเรียนที่ครอบครัวมีการใช้สื่อมวลชนน้อย และนักเรียนเพศหญิงมีความเข้าใจในการอ่านสูงกว่านักเรียนเพศชาย และหากสมาชิกในครอบครัวให้ความสำคัญกับการอ่านมาก มีการส่งเสริมการอ่านและสมาชิกส่วนใหญ่ชอบอ่านหนังสือ เด็กก็จะรู้คุณค่าการอ่านและอ่านได้ดี ส่วน วรารักษ์ วัฒนเกียรติวงศ์ (2531) ได้ศึกษาถึงเหตุผลในการอ่านของนิสิตระดับปริญญาตรี มหาวิทยาลัยศรีนครินทรวิโรฒ วิทยาเขตประสานมิตร พบว่า นิสิตมีเหตุผลในการอ่านหนังสือสารคดี เพื่อเพิ่มเติมความรู้ อ่านหนังสือบันเทิงคดี เพื่อสร้างความเพลิดเพลินให้ตนเอง และอ่านหนังสือพิมพ์ เพื่อให้มีความรู้กับเหตุการณ์ ส่วน วรณงาม รุ่งนิลอุทัย (2522) ได้ศึกษาพบว่า สติปัญญามีความสัมพันธ์ในทางบวก กับฐานะทางเศรษฐกิจของบิดามารดา การศึกษาและอาชีพของบิดา และการอบรมเลี้ยงดูแบบประชาธิปไตยอย่างมีนัยสำคัญทางสถิติที่ระดับ .05 นอกจากนี้ มอร์โร และวิลสัน (لمان กำเนิด, 2520 : 7 อ้างอิงมาจาก Morrow and Wilson, 1961 : 501-510) ศึกษาพบว่าครอบครัวของเด็กที่มีผลสัมฤทธิ์ทางการเรียนสูง เป็นครอบครัวที่ชอบเกื้อหนุนเด็ก ไม่ใช่อ่านจ และยอมอนุญาตให้เด็กกระทำสิ่งต่าง ๆ ได้มากกว่าครอบครัวของเด็กที่มีผลสัมฤทธิ์ทางการเรียนต่ำ ซึ่งผลการศึกษานี้สอดคล้องกับการศึกษาของ บอลวิน (Balwin, 1948 : 127-136) ที่พบว่าเด็กที่มาจากครอบครัว

แบบประชาธิปไตย มักจะซุกซนมีความอยากรู้ อยากรูเห็น ชอบเป็นผู้นำ และมีแบบแผนในการทำงาน นอกจากนั้นผู้วิจัยยังได้ศึกษาถึงตัวแปรการนับถือศาสนา ว่ามีผลต่อพฤติกรรมของบุคคลหรือไม่ อันจะนำมาใช้กับการวิจัยครั้งนี้ ซึ่งการศึกษาค้นคว้าของ สุรเดช ปนาทกุล (2520) พบว่า นักศึกษาผู้ใหญ่แบบเบ็ดเสร็จที่นับถือศาสนาพุทธ มีผลสัมฤทธิ์ทางการเรียนสูงกว่านักศึกษาที่นับถือศาสนาอิสลาม ซึ่งสอดคล้องกับการศึกษาของ รุ่งรัตน์ ศิริกิจวัฒนา (2528) ที่พบว่า นักเรียนที่นับถือศาสนาพุทธ มีระดับความสามารถในการปรับตัวได้สูงกว่านักเรียนที่นับถือศาสนาอิสลาม จากข้อสรุปที่ผู้วิจัยกล่าวมาข้างต้น มีตัวแปรที่สอดคล้องกับการวิจัยครั้งนี้ ได้แก่ ระดับการศึกษา อาชีพของบิดามารดา สภาพเศรษฐกิจ การใช้สื่อมวลชนของครอบครัว ประเภทการอบรมเลี้ยงดูของครอบครัว จำนวนสมาชิกในครอบครัว และเพศของผู้อ่าน ซึ่งการวิจัยครั้งนี้จะได้ผลที่สอดคล้องหรือแตกต่างออกไปอย่างไรนั้น ผู้วิจัยจะได้นำผลการวิจัยมากล่าวสรุปในตอนต่อไป