

## บทที่ 5

### สรุป และอภิปรายผลการวิจัย

#### วัตถุประสงค์การวิจัย

งานวิจัยนี้มีวัตถุประสงค์เพื่อนำเสนอรูปแบบการจัดการจัดบริการเพื่อสนับสนุนกิจกรรม  
การศึกษานอกโรงเรียนของห้องสมุดประชาชน

#### ประชากร

ประชากรที่ใช้ในการวิจัยครั้งนี้ ประกอบด้วย บุคคล 3 กลุ่ม คือ กลุ่มผู้มีส่วนร่วมใน  
การวิจัย กลุ่มนักศึกษาการศึกษานอกโรงเรียนสังกัดศูนย์บริการการศึกษานอกโรงเรียนอำเภอ  
ควนโดน และกลุ่มนักวิชาการศูนย์การศึกษานอกโรงเรียนจังหวัดสตูล

#### แบบแผนการวิจัย

ในการวิจัยครั้งนี้ดำเนินการวิจัย โดยใช้รูปแบบการวิจัยเชิงปฏิบัติการอย่างมีส่วนร่วม  
(Participatory Action Research : PAR)

#### เครื่องมือที่ใช้ในการวิจัย

เครื่องมือที่ใช้ในการวิจัย ประกอบด้วย อุปกรณ์คอมพิวเตอร์ แผ่นดิสก์ กล้องถ่ายรูป  
สมุดบันทึก แบบบันทึกข้อมูลระหว่างการทดลอง แบบวิเคราะห์รายงานการประชุม แบบสอบถาม  
ความพึงพอใจในการรับบริการเพื่อสนับสนุนกิจกรรมการศึกษานอกโรงเรียนของห้องสมุดประชาชน  
แบบสัมภาษณ์เพื่อประเมินรูปแบบการจัดการจัดบริการเพื่อสนับสนุนกิจกรรมการศึกษานอกโรงเรียนของ  
ห้องสมุดประชาชน

### ขั้นตอนการดำเนินการวิจัย

ผู้วิจัยได้ดำเนินการวิจัย 3 ขั้นตอน คือ ขั้นตอนแรก เป็นการศึกษาเอกสารในด้านแนวคิด ทฤษฎี และงานวิจัยที่เกี่ยวข้อง เพื่อนำมาเป็นกรอบแนวคิดในการวิจัย ขั้นตอนที่สอง เป็นการศึกษาภาคสนาม ในขั้นตอนนี้ผู้วิจัยปฏิบัติงานร่วมกับผู้มีส่วนร่วมในการวิจัยอย่างใกล้ชิด เริ่มตั้งแต่ศึกษาสภาพการดำเนินงานและปัญหาในการบริการเพื่อสนับสนุนกิจกรรมการศึกษานอกโรงเรียนของห้องสมุดประชาชน โดยทำการศึกษากับผู้ปฏิบัติงาน ผู้ที่มีส่วนเกี่ยวข้องในการปฏิบัติงาน และผู้ใช้บริการ หลังจากนั้นผู้วิจัยและผู้มีส่วนร่วมในการวิจัยร่วมกันดำเนินงาน ศึกษาประเด็นปัญหา กำหนดแนวทางแก้ไขปัญหา และปฏิบัติตามแนวทางที่ได้กำหนดไว้ และขั้นตอนที่สุดท้ายเป็นขั้นตอนการประเมินผล โดยประเมินผล 2 ลักษณะ คือ ประเมินการบริการเพื่อสนับสนุนกิจกรรมการศึกษานอกโรงเรียนของห้องสมุดประชาชนหลังจากที่ได้ดำเนินปฏิบัติการวิจัยเสร็จสิ้นลง และประเมินรูปแบบการจัดบริการเพื่อสนับสนุนกิจกรรมการศึกษานอกโรงเรียนของห้องสมุดประชาชน

### ผลการวิจัย

ผู้วิจัยได้นำรูปแบบของการจัดบริการเพื่อสนับสนุนกิจกรรมการศึกษานอกโรงเรียนของห้องสมุดประชาชน ที่ได้จากการศึกษาค้นคว้าและปฏิบัติการวิจัยเชิงปฏิบัติการอย่างมีส่วนร่วม มาสังเคราะห์กับความคิดเห็นของนักวิชาการ ได้รูปแบบการจัดบริการเพื่อสนับสนุนกิจกรรมการศึกษานอกโรงเรียนของห้องสมุดประชาชน ซึ่งประกอบด้วย โครงสร้าง 9 ประการคือ นโยบายของการจัดบริการ วัตถุประสงค์ของการจัดบริการ การจัดอาคารสถานที่ ประเภทและการจัดบริการ ทรัพยากรสารสนเทศที่ให้บริการ การจัดบุคลากรที่ให้บริการ การจัดงบประมาณ การประชาสัมพันธ์ และการประเมินผล ซึ่งมีสาระดังต่อไปนี้

#### 1. นโยบายของการจัดบริการเพื่อสนับสนุนกิจกรรมการศึกษานอกโรงเรียนของห้องสมุดประชาชน

ห้องสมุดประชาชนอำเภอควนโดนได้กำหนดนโยบายเพื่อสนับสนุนกิจกรรมการศึกษานอกโรงเรียนไว้ คือ ห้องสมุดจัดบริการเพื่อสนับสนุนกิจกรรมการศึกษานอกโรงเรียนได้อย่างกว้างขวาง ทัวถึง และตรงกับความต้องการของนักศึกษา และได้กำหนดมาตรการไว้ดังนี้

- 1) ศึกษาวิเคราะห์ความต้องการในการรับบริการจากห้องสมุดของนักเรียนนอกโรงเรียน
- 2) พัฒนาห้องสมุดประชาชนอำเภอควนโดนให้เป็นศูนย์การเรียนรู้ที่มีศักยภาพ โดยจัดให้มีสื่อสารนิเทศอย่างเพียงพอ และมีรูปแบบการให้บริการที่เหมาะสม ตอบสนองความต้องการของนักศึกษา
- 3) ดำเนินการให้นักศึกษาเข้ามามีส่วนร่วม ในการพัฒนาและการจัดบริการห้องสมุด

## 2. วัตถุประสงค์ของการจัดบริการเพื่อสนับสนุนกิจกรรมการศึกษานอกโรงเรียนของห้องสมุดประชาชน

ห้องสมุดประชาชนอำเภอควนโดนได้กำหนดวัตถุประสงค์ของการจัดบริการเพื่อสนับสนุนกิจกรรมการศึกษานอกโรงเรียนไว้ดังนี้

- 1) เพื่อให้ห้องสมุดเป็นแหล่งบริการทรัพยากรสารสนเทศเพื่อการศึกษาที่มีศักยภาพ สามารถสนับสนุนการศึกษานอกโรงเรียนได้อย่างมีประสิทธิภาพ
- 2) เพื่อให้ห้องสมุดมีทรัพยากรสารสนเทศเพื่อการศึกษาอย่างเพียงพอและหลากหลาย เช่น วิทยุทัศน์ ชุดวิชา แบบเรียน รายการโทรทัศน์ผ่านดาวเทียม
- 3) เพื่อให้ห้องสมุดเป็นสถานที่ที่นักศึกษาเข้ามาใช้บริการ เพื่อจัดกิจกรรม พบกลุ่ม สัมมนา และนันทนาการได้ตามความต้องการและความจำเป็น
- 4) เพื่อให้ห้องสมุดเป็นศูนย์กลางในการกระจายทรัพยากรสารสนเทศเพื่อการศึกษาไปยังศูนย์การเรียนต่าง ๆ ของศูนย์บริการการศึกษานอกโรงเรียนอำเภอควนโดน

## 3. การจัดหาอาคารสถานที่เพื่อสนับสนุนกิจกรรมการศึกษานอกโรงเรียนของห้องสมุดประชาชน

จัดสถานที่ทำงานของเจ้าหน้าที่และที่สำหรับบริการห้องสมุดให้เอื้อต่อกันได้และเป็นสัดส่วน โดยจัดพื้นที่สำหรับบริการให้มากที่สุด นอกจากนี้ก็ได้ย้ายสถานที่สำหรับรับชมโทรทัศน์เพื่อการศึกษาและสถานที่ประชุมไปไว้ที่อาคารเอนกประสงค์ โดยกันห้องออกเป็น 2 ห้อง ใช้สำหรับเป็นสถานที่พบกลุ่มเหมือนเดิม 1 ห้อง ส่วนอีก 1 ห้อง จัดเป็นห้องโสตทัศนศึกษา โดยกำหนดวัตถุประสงค์ของห้องโสตทัศนศึกษาไว้ดังนี้

- 3.1 ใช้เป็นสถานที่รับชมโทรทัศน์รายการการศึกษาทางไกลผ่านดาวเทียมของนักศึกษาทางไกล ศูนย์บริการการศึกษานอกโรงเรียนอำเภอควนโดน
- 3.2 ใช้เป็นสถานที่รับชมโทรทัศน์เพื่อการศึกษาของประชาชนทั่วไป
- 3.3 ใช้เป็นสถานที่ประชุม ของหน่วยงาน และประชาชนทั่วไป ที่ขอใช้บริการ

3.4 เพื่อเป็นสถานที่บริการนันทนาการ สำหรับผู้ใช้ทั่วไปได้รับชมโทรทัศน์เพื่อความบันเทิง  
รายการต่าง ๆ ได้ตามความเหมาะสม

#### 4. ประเภทและการจัดบริการเพื่อสนับสนุนกิจกรรมการศึกษานอกโรงเรียนของห้องสมุด ประชาชน

จากผลการดำเนินปฏิบัติการวิจัย พบว่า ห้องสมุดสมควรเปิดบริการทุกวันตั้งแต่เวลา  
08.30-16.30 น. และมีลักษณะการบริการ 2 ประเภทดังนี้

4.1 งานบริการในฐานะที่เป็นห้องสมุดประชาชนคือบริการให้ประชาชนทั่วไปโดยไม่จำกัดเพศ  
วัย ระดับการศึกษา ศาสนา ความพิการ บริการต่าง ๆ ที่จัดให้มีดังนี้

4.1.1 บริการการอ่าน ประชาชนทั่วไปใช้บริการของห้องสมุดได้ตลอดเวลาที่ห้องสมุดเปิด  
ทำการ

4.1.2 บริการยืม-คืนให้กับสมาชิกห้องสมุดตามระเบียบของห้องสมุด โดยสมาชิก  
ห้องสมุดจ่ายค่าบำรุง ปีละ 30 บาท หรือ 50 บาทตลอดชีพ และ/หรือ ผู้มีอุปการคุณซึ่งได้บริจาค  
เงินหรือทรัพย์สินให้ห้องสมุด อย่างน้อย 1,000 บาท สำหรับระเบียบการยืมมีดังนี้

4.1.2.1 หนังสือทั่วไปและวารสารล่วงหน้า ยืมได้ครั้งละ 3 เล่ม ภายใน 7 วัน  
ส่งเกินกำหนดปรับวันละ 2 บาทต่อเล่ม

4.1.2.2 วิทยุทัศน์ และแถบบันทึกเสียง ยืมได้ครั้งละ 2 ม้วน ภายใน 3 วัน ส่งเกิน  
กำหนดปรับวันละ 5 บาท ต่อม้วน/ตลับ

4.1.3 บริการตอบคำถามและช่วยการค้นคว้า

4.1.4 จัดนิทรรศการในวันสำคัญ

4.1.5 บริการสำหรับเด็ก

4.1.6 บริการห้องโสตทัศนศึกษา

4.2 งานบริการในฐานะที่เป็นศูนย์การเรียนรู้ เพื่อสนองตอบกลุ่มเป้าหมายที่เป็นนักศึกษาการ  
ศึกษานอกโรงเรียน ซึ่งกลุ่มเป้าหมายกลุ่มนี้นอกจากจะใช้บริการห้องสมุดในฐานะที่เป็นประชาชน  
ทั่วไปแล้ว ห้องสมุดยังได้จัดบริการเฉพาะเพื่อสนับสนุนการศึกษาให้ด้วยคือ

4.2.1 จัดมุมพิเศษสำหรับนักศึกษา ชื่อ “มุม ก.ศ.น.” โดยจัดทรัพยากรสารสนเทศที่เป็น  
สิ่งพิมพ์เพื่อการศึกษา นิทรรศการ และกิจกรรมเกี่ยวกับการศึกษานอกโรงเรียน ไว้ที่มุมนี้

4.2.2 ให้ห้องสมุดประชาชนอำเภอควนโดน เป็นศูนย์กลางในการจัดการทางด้านเทคนิค  
และเป็นศูนย์กลางในการกระจายทรัพยากรสารสนเทศเพื่อการศึกษาที่เป็นเอกสารชุดวิชา และ  
แบบเรียน โดยมีกระบวนการในการให้บริการดังนี้

4.2.2.1 ครูอาสาสมัคร ดำเนินการเยี่ยมทรัพยากรสารสนเทศเพื่อการศึกษา ในหมวดวิชาที่มีการเรียนการสอนได้จากห้องสมุดประชาชนอำเภอควนโดน นำไปบริการ ณ ศูนย์การเรียนรู้ที่ตนรับผิดชอบ และเมื่อสิ้นภาคเรียนก็จัดเก็บเอกสารต่างๆ ส่งคืนห้องสมุด แล้วดำเนินการเยี่ยมชุดวิชาที่เปิดสอนในภาคเรียนต่อไป

4.2.2.2 ครูประจำกลุ่ม เยี่ยมทรัพยากรสารสนเทศเพื่อการศึกษาได้จากห้องสมุด หรือศูนย์การเรียนรู้ได้ตามจำนวนที่นักศึกษามาพบกลุ่ม นำไปบริการให้กับนักศึกษา ส่วนระยะเวลาของการเยี่ยมชมขึ้นอยู่กับจำนวนเอกสารและจำนวนกลุ่มที่เปิดสอนในอำเภอควนโดน ซึ่งอาจเยี่ยมเป็นภาคการศึกษาได้ในกรณีที่หมวดวิชานั้นเปิดสอนเพียงกลุ่มเดียวและห้องสมุดหรือศูนย์การเรียนรู้ นั้น ๆ มีเอกสารเพียงพอ

4.2.2.3 นักศึกษาสามารถยืมแบบเรียนและชุดวิชาได้โดยตรงจากห้องสมุด หรือศูนย์การเรียนรู้ตามระเบียบการยืมของห้องสมุดและศูนย์การเรียนรู้ นั้น ๆ หรืออาจยืมโดยผ่านครูประจำกลุ่ม

4.2.3 บริการสถานที่รับชมโทรทัศน์รายการการศึกษาทางไกลผ่านดาวเทียม ณ ห้องโสตทัศนศึกษา

4.2.4 บริการแนะแนวการศึกษาและอาชีพ ห้องสมุดจัดบริการข้อมูลเกี่ยวกับอาชีพและการศึกษา ดังนี้

4.2.4.1 ข้อมูลเกี่ยวกับอาชีพ จัดแฟ้มอาชีพ เลือกข้อมูลเกี่ยวกับอาชีพที่น่าสนใจ นำมาจัดป้ายนิเทศแนะนำอาชีพ นอกจากนี้ยังรวบรวมเอกสาร หนังสือ และวารสารเกี่ยวกับอาชีพ มาจัดไว้บริการต่างหากด้วย

4.2.4.2 ข้อมูลเกี่ยวกับการศึกษาของกรมการศึกษานอกโรงเรียน จัดเป็นนิทรรศการถาวร โดยการจัดป้ายนิเทศที่ มุม” ถคน” ให้ความรู้ต่าง ๆ เกี่ยวกับการจัดการเรียนการสอนตามหลักสูตรกรมการศึกษานอกโรงเรียน เช่น ระเบียบต่าง ๆ ของการสมัครเรียน หลักสูตร เป็นต้น

4.2.4.3 ข้อมูลเกี่ยวกับการศึกษาต่อหลังจากจบการศึกษานอกโรงเรียน เจ้าหน้าที่ห้องสมุดจะรวบรวมข้อมูลเกี่ยวกับการศึกษาต่อในสถาบันต่าง ๆ นำเสนอโดยการจัดป้ายนิเทศภาคเรียนละ 1 ครั้ง

4.2.4.4 ข้อมูลเกี่ยวกับตำแหน่งงานว่างและการรับสมัครงาน โดยเน้นข้อมูลเกี่ยวกับตำแหน่งงานว่างของจังหวัดสตูล อำเภอหาดใหญ่ จังหวัดสงขลา และประเทสมาเลเซีย

5. การจัดทรัพยากรสารนิเทศเพื่อสนับสนุนกิจกรรมการศึกษานอกโรงเรียนของห้องสมุดประชาชน โดยแบ่ง 2 ประเภท คือ

5.1 ทรัพยากรสารนิเทศทั่วไปที่จัดให้บริการในฐานะที่เป็นห้องสมุดประชาชน คือ ให้บริการโดยไม่จำกัดเพศ วัย ระดับการศึกษา ศาสนา ความบกพร่องทางด้านร่างกาย เช่น ความพิการต่าง ๆ ทรัพยากรสารนิเทศดังกล่าวประกอบด้วย ทรัพยากรสารนิเทศที่เป็นสิ่งพิมพ์ เช่น หนังสือ วารสาร หนังสือพิมพ์ จุลสาร กฤตภาค และทรัพยากรสารนิเทศที่เป็นโสตทัศนวัสดุ เช่น วิดิทัศน์ แถบบันทึกเสียง

5.2 ทรัพยากรสารนิเทศเพื่อการศึกษาที่จัดให้เพื่อตอบสนองกลุ่มเป้าหมายที่เป็นนักศึกษา การศึกษานอกโรงเรียน ประกอบด้วย หนังสือแบบเรียนตามหลักสูตรกรมการศึกษานอกโรงเรียน สื่อการศึกษาทางไกลผ่านดาวเทียม เช่น ชุดวิชาที่เป็นแบบเรียนสำเร็จรูป รายการโทรทัศน์ผ่านดาวเทียม รายการวิทยุ แถบบันทึกเสียง วิดิทัศน์ อุปกรณ์สาธิตต่างๆ เป็นต้น

6. การจัดบุคลากรเพื่อสนับสนุนกิจกรรมการศึกษานอกโรงเรียนของห้องสมุดประชาชนอำเภอควนโดนมีบุคลากรที่คอยให้บริการ ดังนี้

6.1 เจ้าหน้าที่ห้องสมุด

6.2 ครูอาสาสมัครการศึกษานอกโรงเรียน

6.3 อาสาสมัครที่ได้จาก โครงการพัฒนาคุณภาพชีวิตของนักศึกษาศูนย์บริการการศึกษานอกโรงเรียนอำเภอควนโดน

7. การจัดงบประมาณเพื่อสนับสนุนกิจกรรมการศึกษานอกโรงเรียนของห้องสมุดประชาชน

ในช่วงเวลาปฏิบัติการวิจัยในครั้งนี้ ได้ดำเนินงานภายใต้ข้อจำกัดของงบประมาณที่มีอยู่ ซึ่งมี 2 ส่วนคือ เงินงบประมาณจากกรมการศึกษานอกโรงเรียน โดยในปีงบประมาณ 2539 นี้ และอีกส่วนคือเงินบำรุงการศึกษาที่เก็บจากสมาชิกห้องสมุด โดยเงินดังกล่าวลงบัญชีรวมอยู่กับเงินบำรุงการศึกษาที่ได้จากการลงทะเบียนของนักศึกษา ซึ่งจะต้องถูกนำไปจัดสรรเพื่อสนับสนุนกิจกรรมการศึกษานอกโรงเรียนด้านอื่น ๆ นอกจากกิจกรรมห้องสมุดประชาชน ดังนั้นเพื่อให้การดำเนินงานห้องสมุดประชาชนบรรลุประสิทธิภาพและประสิทธิผล จึงควรได้มีการกำหนดนโยบายการใช้เงินบำรุงการศึกษาให้ชัดเจน โดยกำหนดการจัดสรรงบประมาณเพื่อสนับสนุนกิจกรรมการศึกษานอกโรงเรียนของห้องสมุดประชาชนไว้ดังนี้

7.1 จัดสรรจากงบประมาณในหมวดค่าตอบแทนใช้สอยและวัสดุ ที่ห้องสมุดได้รับการจัดสรรจากกรมการศึกษานอกโรงเรียน จำนวนร้อยละ 17

7.2 จัดสรรจากเงินบำรุงการศึกษาทั้งหมดที่ศูนย์บริการการศึกษานอกโรงเรียนอำเภอได้รับ จำนวนร้อยละ 18.5

7.3 จากการจัดกิจกรรมต่าง ๆ โดยคณะกรรมการห้องสมุด และเงินบริจาคที่ได้รับจากผู้มีจิตศรัทธา

8. การประชาสัมพันธ์เพื่อสนับสนุนกิจกรรมการศึกษานอกโรงเรียนของห้องสมุดประชาชน  
ห้องสมุดประชาชนอำเภอควนโดน ดำเนินงานประชาสัมพันธ์ไว้ 2 ลักษณะคือ

8.1 การประชาสัมพันธ์แบบเชิงรับ โดยการจัดกิจกรรมและบริการที่สอดคล้องกับความต้องการของนักศึกษา จัดสถานที่เน้นความสะดวก ร่มรื่น สวยงาม รวมทั้งจัดป้ายนิเทศประชาสัมพันธ์ เพื่อให้ผู้ใช้บริการเกิดความรู้สึกอยากมาใช้บริการอีก

8.2 การประชาสัมพันธ์แบบเชิงรุก โดยการประชาสัมพันธ์ด้วยสื่อต่าง ๆ เพื่อกระตุ้นให้นักศึกษาเข้ามาใช้บริการของห้องสมุด เช่น ประชาสัมพันธ์ทางสถานีวิทยุ ประชาสัมพันธ์ตามสถานที่พบกลุ่มของนักศึกษา ประชาสัมพันธ์ในวันปฐมนิเทศนักศึกษาใหม่ เป็นต้น

9. การประเมินการบริการเพื่อสนับสนุนกิจกรรมการศึกษานอกโรงเรียนของห้องสมุดประชาชน  
ห้องสมุดประชาชนอำเภอควนโดน ประเมินงานบริการโดยการสอบถามความพึงพอใจของผู้ใช้บริการต่าง ๆ ของห้องสมุด และควรประเมินทุกภาคเรียน เพื่อจะได้ทราบว่าการดำเนินงานได้ผลมากน้อยเพียงใด และนำข้อมูลที่ได้มาเป็นแนวทางในการพัฒนางานบริการของห้องสมุดต่อไป

### อภิปรายผล

ผู้วิจัยได้ใช้รูปแบบแบบการวิจัยเชิงปฏิบัติการแบบมีส่วนร่วม (Participatory Action Research : PAR) ในการดำเนินการวิจัย โดยอาศัยความร่วมมือจากบุคคลภายในองค์กรที่ทำการวิจัย และคณะกรรมการห้องสมุดซึ่งเป็นตัวแทนของประชาชนในท้องถิ่นเพื่อร่วมกันทำงานและแลกเปลี่ยนความคิดเห็น ร่วมกันตัดสินใจเลือกปัญหา วิเคราะห์ปัญหา วางแผนการแก้ไขปัญหา ดำเนินการแก้ไขปัญหา และร่วมกันประเมินผล เพื่อจะนำไปสู่การพัฒนาแบบยั่งยืน นอกจากนี้ผู้วิจัยมีบทบาทในการกระตุ้น ประสานงาน สนับสนุน และช่วยเหลือให้ผู้ปฏิบัติงานเกิดความเข้าใจ แล้วปรับปรุงการปฏิบัติงานเพื่อให้กิจกรรมนั้นบรรลุเป้าหมาย

ผลการวิจัยที่ได้ นอกจากจะก่อให้เกิดการพัฒนางานเพื่อสามารถจัดบริการได้อย่างถูกต้อง สนองตอบต่อสภาพปัญหาและความต้องการของกลุ่มเป้าหมายได้อย่างแท้จริงแล้ว ยังเป็นการกระตุ้นให้เกิดการปฏิบัติงานให้มีประสิทธิภาพ เป็นการเปิดโอกาสให้ผู้ปฏิบัติและผู้มีส่วนร่วมในการวิจัย ได้พัฒนาความรู้ความเข้าใจในเรื่องการวิจัยเชิงปฏิบัติการแบบมีส่วนร่วม สามารถนำไปปฏิบัติงานได้อย่างมีประสิทธิภาพ ซึ่งสอดคล้องกับแนวความคิดของโคเฮน และแมนเนียน (Cohen and Manian, 1980 : 175-176) ที่กล่าวไว้ว่า การวิจัยเชิงปฏิบัติการเป็นการกระตุ้นให้เกิดการปฏิบัติงานเป็นหน้าที่ ความสัมพันธ์ และจริยธรรมเกี่ยวข้องกับประสิทธิภาพการทำงานของคน เน้นการวิเคราะห์งาน โดยการปรับปรุงหน้าที่การปฏิบัติงานให้มีประสิทธิภาพ มีส่วนเกี่ยวข้องกับการเปลี่ยนแปลง

เพื่อให้การอภิปรายเป็นไปอย่างกว้างขวาง ผู้วิจัยได้นำองค์ประกอบของรูปแบบการจัดบริการเพื่อสนับสนุนกิจกรรมการศึกษานอกโรงเรียนทั้ง 9 ประการ มาอภิปรายโดยพิจารณาประกอบกับเหตุผลที่นักวิชาการศูนย์การศึกษานอกโรงเรียนจังหวัดสตูล ได้แสดงไว้ในแบบสัมภาษณ์ และผลการประเมินการจัดบริการของห้องสมุดหลังทดลองปฏิบัติการวิจัย ตามรูปแบบที่นำเสนอ ดังนี้ ดังนี้

1. ด้านนโยบายการจัดบริการเพื่อสนับสนุนกิจกรรมการศึกษานอกโรงเรียนของห้องสมุดประชาชน นักวิชาการเห็นด้วยกับนโยบายที่ว่า ห้องสมุดจัดบริการเพื่อสนับสนุนกิจกรรมการศึกษานอกโรงเรียนได้อย่างกว้างขวาง ทั้งถึง และตรงกับความต้องการของนักศึกษา โดยมีมาตรการ คือ ศึกษาวิเคราะห์ความต้องการในการรับบริการห้องสมุดของนักศึกษาศึกษานอกโรงเรียน พัฒนาห้องสมุดให้เป็นศูนย์การเรียนรู้ที่มีศักยภาพ โดยจัดให้มีสื่อสารนิเทศอย่างเพียงพอ และมีรูปแบบการให้บริการที่เหมาะสม ตอบสนองความต้องการของนักศึกษา ดำเนินการให้นักศึกษาเข้ามามีส่วนร่วม ในการพัฒนาและจัดบริการห้องสมุด นโยบายดังกล่าว สอดคล้องกับแผนพัฒนาการศึกษาแห่งชาติ ฉบับที่ 8 (พ.ศ. 2540-2544) ข้อ 4.6 ให้สถาบันการศึกษา โดยเฉพาะอย่างยิ่งในภูมิภาค ในท้องถิ่น ประสานกับชุมชน เร่งพัฒนาองค์ความรู้และแหล่งการเรียนรู้ที่หลากหลาย เพื่อเสริมการพัฒนากระบวนการเรียนรู้ของบุคคลและชุมชน (สำนักงานคณะกรรมการการศึกษาแห่งชาติ, ม.ป.ป. : 65) และสอดคล้องกับนโยบายการศึกษานอกโรงเรียน ข้อ 1 คือ ขยายบริการการศึกษานอกโรงเรียนอย่างกว้างขวางและทั่วถึง โดยจัดการศึกษานอกโรงเรียนสายสามัญ สายอาชีพ และการศึกษาตามอัธยาศัย ให้กับประชาชนกลุ่มเป้าหมายที่อยู่นอกระบบโรงเรียน เสริมการศึกษาในระบบโรงเรียนและประชาชนทั่วไป เพื่อให้กลุ่มเป้าหมายได้รับการศึกษาที่มีคุณภาพและเสมอภาคเท่าเทียมกัน (กรมการศึกษานอกโรงเรียน, 2539 : 31)



2. ด้านวัตถุประสงค์ของการจัดบริการเพื่อสนับสนุนกิจกรรมการศึกษานอกโรงเรียนของห้องสมุดประชาชน นักวิชาการเห็นด้วยกับวัตถุประสงค์ของการจัดบริการเพื่อสนับสนุนกิจกรรมการศึกษานอกโรงเรียนของห้องสมุดประชาชนอำเภอควนโดน คือ เพื่อให้ห้องสมุดประชาชนอำเภอควนโดน เป็นแหล่งบริการทรัพยากรสารสนเทศเพื่อการศึกษาที่มีศักยภาพ สามารถสนับสนุนการศึกษานอกโรงเรียนได้อย่างมีประสิทธิภาพ มีทรัพยากรสารสนเทศอย่างเพียงพอ และหลากหลาย เพื่อให้ห้องสมุดเป็นสถานที่ที่นักศึกษาเข้ามาใช้บริการจัดกิจกรรมพบกลุ่ม สัมมนาและนันทนาการ ได้ตามความต้องการและความจำเป็น กับทั้งเป็นศูนย์กลางในการกระจายทรัพยากรสารสนเทศเพื่อการศึกษาไปยังศูนย์การเรียนต่าง ๆ ในอำเภอควนโดน ซึ่งสอดคล้องกับวัตถุประสงค์ห้องสมุดประชาชนของกรมการศึกษานอกโรงเรียน คือการจัดและส่งเสริมการศึกษานอกโรงเรียนสอดคล้องกับสภาพปัญหาและความต้องการของชุมชน บริการข้อมูลข่าวสารที่ทันสมัย ข้อมูลท้องถิ่นในอันที่จะส่งเสริมการเรียนการสอน ให้ประชาชนมาใช้บริการอาคารสถานที่เพื่อจัดกิจกรรมประชุม สัมมนา แลกเปลี่ยนความรู้ประสบการณ์และนันทนาการ (กรมการศึกษานอกโรงเรียน, 2537 : 197) ซึ่งวัตถุประสงค์เป็นสิ่งจำเป็นของห้องสมุดที่จะต้องคำนึงถึงและต้องกำหนดขึ้นเป็นลายลักษณ์อักษรอย่างชัดเจน เพื่อให้สามารถดำเนินงานไปได้ด้วยดีสำเร็จตามโครงการ ดังที่ ธงชัย สันติวงษ์ (2533 : 49) ได้กล่าวไว้ว่า ถ้าหากหน่วยงานใดไม่ได้กำหนดวัตถุประสงค์ให้ชัดเจนแล้ว ความยุ่งยากต่าง ๆ ในการดำเนินงานก็จะเกิดขึ้น

3. ด้านอาคารสถานที่และครุภัณฑ์ของการจัดบริการเพื่อสนับสนุนกิจกรรมการศึกษานอกโรงเรียนของห้องสมุดประชาชน มีปัญหาด้านอาคารสถานที่คับแคบและไม่เป็นสัดส่วนเฉพาะ เนื่องจากมีสำนักงานของศูนย์บริการการศึกษานอกโรงเรียนอำเภอควนโดนรวมอยู่ด้วย การแก้ไขปัญหาระยะสั้นขณะนี้ก็คือ การจัดสถานที่ให้เป็นสัดส่วนเฉพาะ โดยให้มีพื้นที่สำหรับการบริการให้มากที่สุด นอกจากนี้ผลจากการวิจัยที่ให้มีการจัดสถานที่สำหรับรับชมโทรทัศน์เพื่อการศึกษา (ซึ่งแต่เดิมจัดอยู่ในอาคารห้องสมุด) เป็นสัดส่วนเฉพาะ โดยแบ่งห้องอาคารเอนกประสงค์ ขนาด 7 X 14 เมตร ออกเป็นห้องสำหรับพบกลุ่มของนักศึกษา อีกห้องเป็นห้องโสตทัศนศึกษา เพื่อใช้ในการจัดกิจกรรมต่าง ๆ คือ เป็นสถานที่รับชมโทรทัศน์รายการการศึกษาทางไกลผ่านดาวเทียมของนักศึกษา เป็นสถานที่รับชมโทรทัศน์เพื่อการศึกษาของประชาชนทั่วไป ใช้เป็นสถานที่ประชุม และเป็นสถานที่จัดกิจกรรมนันทนาการตามความเหมาะสม ซึ่งในเรื่องนี้นักวิชาการเห็นด้วยกับการจัดอาคารสถานที่ดังกล่าว และจากการประเมินความพึงพอใจด้านอาคารสถานที่ จากนักศึกษาเพื่อการปฏิบัติการวิจัย ปรากฏว่านักศึกษามีความพึงพอใจอยู่ในระดับมาก ค่าเฉลี่ยโดยรวมคือ 8.916

4. ด้านประเภทและการจัดบริการเพื่อสนับสนุนกิจกรรมการศึกษานอกโรงเรียนของห้องสมุดประชาชน จากการสำรวจความคิดเห็นในเรื่องนี้ของนักศึกษา ปรากฏว่าส่วนใหญ่พอใจในบริการและกิจกรรมที่ห้องสมุดจัดบริการให้ในช่วงดำเนินการวิจัยอยู่ในระดับมาก และนักวิชาการส่วนใหญ่ก็เห็นด้วยกับการจัดบริการของห้องสมุด คือการเปิดบริการทุกวัน ตั้งแต่เวลา 08.30-16.30 น. อย่างไรก็ตามข้อเสนอแนะของนักวิชาการที่เห็นว่าห้องสมุดควรเปิดบริการในช่วงเย็นคือตั้งแต่เวลา 17.00-20.00 น. นั้น ข้อเสนอแนะดังกล่าว ห้องสมุดยังไม่สามารถดำเนินการได้ เนื่องจากกำลังบุคลากรของห้องสมุดไม่เพียงพอ สำหรับรูปแบบการจัดบริการห้องสมุดประชาชนอำเภอควนโดน 2 ประเภท คือ งานบริการในฐานะที่เป็นห้องสมุดประชาชน และงานบริการในฐานะที่เป็นศูนย์การเรียนนั้นสอดคล้องกับแนวความคิดของ จุมพจน์ วณิชกุล (2528 : 199-142) ซึ่งได้จำแนกงานบริการของห้องสมุดไว้ 2 ประเภท คือ งานบริการในฐานะที่เป็นห้องสมุดประชาชน เช่น งานบริการต่างๆ ของห้องสมุด และอีกประการหนึ่งคือ งานบริการในฐานะที่เป็นสถานศึกษา เพื่อสนองนโยบายของกรมการศึกษานอกโรงเรียน ซึ่งเป็นรูปแบบที่ชัดเจนเพื่อสนองนโยบายการส่งเสริมการศึกษานอกโรงเรียนได้เป็นอย่างดี

5. ด้านทรัพยากรสารสนเทศที่จัดบริการเพื่อสนับสนุนกิจกรรมการศึกษานอกโรงเรียนของห้องสมุดประชาชน นักวิชาการส่วนใหญ่เห็นด้วยกับการแบ่งทรัพยากรสารสนเทศของห้องสมุดออกเป็น 2 ประเภท คือ ทรัพยากรสารสนเทศทั่วไปและทรัพยากรสารสนเทศเพื่อการศึกษา เนื่องจากห้องสมุดประชาชนจะต้องบริการทรัพยากรสารสนเทศให้กับประชาชนทั่วไปโดยไม่จำกัดเพศ วัย ฐานะ และระดับการศึกษา แต่ในขณะเดียวกันห้องสมุดก็มีทรัพยากรสารสนเทศเพื่อการศึกษา โดยเฉพาะสำหรับนักศึกษาระดับการศึกษานอกโรงเรียนอยู่เป็นจำนวนมาก ซึ่งจัดแยกมาบริการไว้ที่มุม "คสน" เป็นการให้ความสะดวกแก่ผู้ใช้โดยเฉพาะกลุ่มเป้าหมาย คือนักศึกษาระดับการศึกษานอกโรงเรียน ซึ่งสอดคล้องกับการบริการของ ALA ที่ว่า ห้องสมุดควรรวบรวมทรัพยากรสารสนเทศ และหาวิธีการเข้าถึงทรัพยากรสารสนเทศในเรื่องที่ตรงกับภาระหน้าที่ของตน และตรงกับความต้องการของชุมชนที่ให้บริการ (ALA, 1990 : 264)

6. ด้านบุคลากรเพื่อสนับสนุนกิจกรรมการศึกษานอกโรงเรียนของห้องสมุดประชาชน บุคลากรถือเป็นองค์ประกอบสำคัญยิ่งของห้องสมุดประชาชน สำหรับการดำเนินงานบริการเพื่อให้บรรลุประสิทธิภาพและประสิทธิผล แต่ในสภาพปัจจุบันศูนย์บริการการศึกษานอกโรงเรียนอำเภอ

ควนโดน มีสำนักงานอยู่ในห้องสมุดประชาชนอำเภอควนโดน กับทั้งเจ้าหน้าที่ห้องสมุดที่มีอยู่เพียงคนเดียวต้องปฏิบัติงานอื่น ๆ ของศูนย์บริการการศึกษานอกโรงเรียนอำเภอควนโดนด้วย ทำให้บทบาทในการให้บริการห้องสมุดลดน้อยลง จากข้อมูลการสำรวจความคิดเห็นของนักวิชาการ ได้ให้ความเห็นในเรื่องการจัดบุคลากรของห้องสมุดประชาชนอำเภอควนโดนว่า เจ้าหน้าที่ห้องสมุดควรรับผิดชอบงานในหน้าที่ให้เต็มเวลาปฏิบัติงาน เพื่อที่จะได้สามารถจัดบริการให้กับผู้ใช้บริการได้ อย่างเต็มที่ และหากเมื่อจำเป็นให้เจ้าหน้าที่ห้องสมุดทำงานอย่างอื่นด้วย ก็ควรจัดหาอาสาสมัครมาช่วยงานห้องสมุดเพื่อให้งานบริการได้ดำเนินการเป็นไปอย่างต่อเนื่อง และในช่วงปฏิบัติงานวิจัยห้องสมุดประชาชนอำเภอควนโดนได้ประกาศรับอาสาสมัครเพื่อมาช่วยงานห้องสมุด ปรากฏว่ามีอาสาสมัครเพียงคนเดียว และมาช่วยปฏิบัติงานได้เพียง 10 วัน ก็ลาออกไปทำงานอื่น จากนั้นก็ไม่ปรากฏว่ามีอาสาสมัครมาช่วยงานนี้อีกเลย ทั้งนี้อาจเนื่องมาจากห้องสมุดไม่มีค่าตอบแทนให้ ดังนั้นจึงควรมีนโยบายจัดสรรค่าตอบแทนสำหรับอาสาสมัครปฏิบัติงานห้องสมุดเพื่อเป็นกำลังใจในการทำงาน และควรประชาสัมพันธ์ให้นักศึกษาการศึกษานอกโรงเรียนได้เข้ามามีส่วนร่วมในการปฏิบัติงานห้องสมุด ซึ่งสามารถจัดเป็นโครงการพัฒนาคุณภาพชีวิตของหลักสูตรกรมการศึกษานอกโรงเรียน นอกจากนี้บุคลากรอื่น ๆ ของศูนย์บริการการศึกษานอกโรงเรียนอำเภอควนโดน โดยเฉพาะครูอาสา ฯ ควรมีบทบาทในการให้บริการของห้องสมุดด้วย อย่างไรก็ตามเจ้าหน้าที่ห้องสมุดจึงควรแนะนำ ให้ความรู้เกี่ยวกับการปฏิบัติงานห้องสมุดให้กับอาสาสมัครดังกล่าว เพื่อให้สามารถดำเนินได้ด้วยดีและเหมาะสม

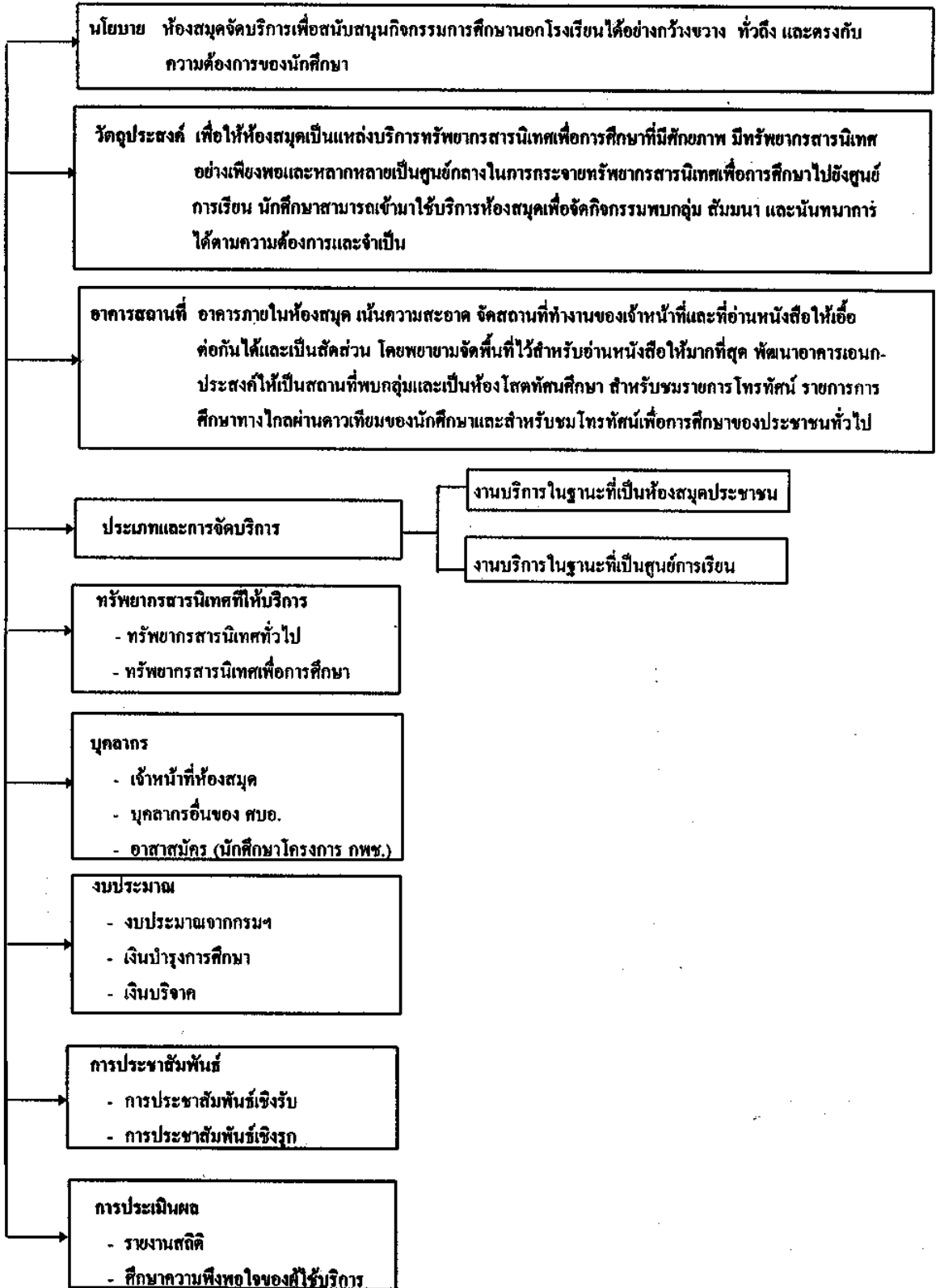
7. ด้านงบประมาณในการจัดบริการเพื่อสนับสนุนกิจกรรมการศึกษานอกโรงเรียน ห้องสมุดควรจัดสรรงบประมาณจำนวนหนึ่งให้กับการจัดกิจกรรม และเพื่อให้มีงบประมาณพอเพียงต่อการจัดบริการได้ครบถ้วนตรงตามวัตถุประสงค์ จึงควรมีแหล่งงบประมาณอื่นๆ สนับสนุนด้วย เช่น เงินบำรุงการศึกษาห้องสมุดประชาชนอำเภอควนโดน และเงินบำรุงการศึกษาจากค่าลงทะเบียนของนักศึกษาการศึกษานอกโรงเรียนตามระเบียบกรมการศึกษานอกโรงเรียนเป็นต้น และนอกจากนี้ นักวิชาการได้เสนอให้จัดสรรงบประมาณสนับสนุนการดำเนินงานห้องสมุด ดังนี้คือ จากงบประมาณที่ห้องสมุดได้รับ ร้อยละ 17 และจัดสรรจากเงินบำรุงการศึกษาของศูนย์บริการการศึกษานอกโรงเรียนอำเภอควนโดนสมทบอีก ร้อยละ 18.5 นอกจากนี้ นักวิชาการก็ได้เสนอแหล่งงบประมาณจากแหล่งอื่น คือ จากการบริจาค เป็นต้น อย่างไรก็ตามในการใช้จ่ายเงินให้เป็นไปตามระเบียบของกรมการศึกษานอกโรงเรียน

8. ด้านการประชาสัมพันธ์ห้องสมุด เป็นการดำเนินงานที่มุ่งให้เห็นความสำคัญ คุณค่า ประโยชน์ และความเข้าใจอันดีเกี่ยวกับห้องสมุด ให้ผู้ใช้เกิดทัศนคติที่ดีและสนใจที่จะมารับบริการต่าง ๆ ที่ห้องสมุดจัดไว้ (กรมวิชาการ, 2536 : 67) ผลจากการวิจัยเชิงปฏิบัติการที่ห้องสมุดประชาชนอำเภอควนโดน ได้จัดแบ่งการประชาสัมพันธ์ไว้ 2 ลักษณะ คือการประชาสัมพันธ์แบบเชิงรับ และการประชาสัมพันธ์แบบเชิงรุกนั้น นักวิชาการเห็นว่าดีและเหมาะสมทั้ง 2 ลักษณะและจากการประเมินความพึงพอใจด้านการประชาสัมพันธ์กับนักศึกษาหลังการวิจัย พบว่านักศึกษามีความพึงพอใจต่อการประชาสัมพันธ์ของห้องสมุดโดยเฉลี่ยอยู่ในระดับมาก โดยที่มีความพอใจด้านการออกประชาสัมพันธ์ตามสถานที่พบกลุ่ม มีค่าเฉลี่ยสูงสุด คือ 4.00 ทั้งนี้เนื่องจากการออกประชาสัมพันธ์ตามสถานที่พบกลุ่มนั้น ทำให้นักศึกษารู้จักห้องสมุดและงานของห้องสมุดมากขึ้น

9. ด้านการประเมินการบริการเพื่อสนับสนุนกิจกรรมการศึกษานอกโรงเรียนของห้องสมุดประชาชน เป็นสิ่งจำเป็นและสำคัญยิ่งซึ่งจะต้องมีการประเมินเป็นระยะ ๆ ทั้งในด้านจำนวนผู้มารับบริการ จำนวนกิจกรรมที่จัด นิทรรศการ หรือการใช้สื่อต่างๆ ตลอดจนความพึงพอใจ สภาพปัญหาและอุปสรรค (กรมการศึกษานอกโรงเรียน 2536 : 32) และในการวิจัยครั้งนี้ ผู้วิจัยได้ประเมินผลโดยวิธีการสอบถามความพึงพอใจการรับบริการเพื่อสนับสนุนกิจกรรมการศึกษานอกโรงเรียนของห้องสมุดจากนักศึกษาที่ใช้บริการ ซึ่งวิธีการประเมินดังกล่าวนี้ นักวิชาการร้อยละ 88 เห็นว่าเหมาะสม และร้อยละ 12 เห็นว่าไม่เหมาะสม โดยให้ข้อเสนอแนะว่าควรนำการประเมินกับกลุ่มเป้าหมายอื่น ๆ ที่เป็นผู้ใช้บริการด้วย เช่น ครูประจำกลุ่ม กรรมการห้องสมุด และควรประเมินทุกภาคเรียนเพื่อที่นำข้อมูลที่ได้มาเป็นแนวทางในการพัฒนางานบริการของห้องสมุดต่อไป และนอกจากนี้ควรนำผลประเมินรายงานให้ผู้บริหารทราบและประชาสัมพันธ์ผู้ที่มีส่วนเกี่ยวข้องทุกฝ่ายด้วย

จากผลการวิจัยทั้งหมด สามารถสรุปเป็นรูปแบบของการจัดบริการเพื่อสนับสนุนกิจกรรมการศึกษานอกโรงเรียนของห้องสมุดได้ดังภาพประกอบ 15

ภาพประกอบ 15 รูปแบบการจัดบริการเพื่อสนับสนุนกิจกรรมการศึกษานอกโรงเรียน  
ของห้องสมุดประชาชนอำเภอควนโดน



## ข้อเสนอแนะ

จากการศึกษาวิจัยเรื่องรูปแบบการจัดบริการเพื่อสนับสนุนกิจกรรมการศึกษา  
นอกโรงเรียนของห้องสมุดประชาชน : กรณีศึกษาห้องสมุดประชาชนอำเภอควนโดน จังหวัดสตูล  
ผู้วิจัยมีข้อเสนอแนะดังนี้

### 1. ข้อเสนอแนะเพื่อการนำไปใช้

จากผลการวิจัยพบว่า รูปแบบการจัดบริการเพื่อสนับสนุนกิจกรรมการศึกษานอก  
โรงเรียนของห้องสมุดประชาชน : กรณีศึกษาห้องสมุดประชาชนอำเภอควนโดน จังหวัดสตูล  
ประกอบด้วยองค์ประกอบ 9 ประการ คือ นโยบายของการจัดบริการ วัตถุประสงค์ของการจัด  
บริการ การจัดอาคารสถานที่ ทรัพยากรสารสนเทศที่ให้บริการ ประเภทและลักษณะการบริการ  
บุคลากรที่ให้บริการ งบประมาณการจัดบริการ การประชาสัมพันธ์ และการประเมินผลการบริการ  
อย่างไรก็ตามองค์ประกอบสำคัญที่สุด ที่สามารถจัดบริการต่าง ๆ ให้สัมฤทธิ์ผลได้ ภายใต้ข้อจำกัด  
ของอาคารสถานที่ งบประมาณ และบุคลากร ก็คือเจ้าหน้าที่ห้องสมุดประชาชนซึ่งมีหน้าที่รับผิดชอบ  
งานห้องสมุดประชาชนโดยตรง ดังนั้น เจ้าหน้าที่ห้องสมุดนอกจากจะต้องเป็นผู้มีความรู้ทางด้าน  
จัดการสารสนเทศ และมีความรู้ในสาขาวิชาเฉพาะเพื่อช่วยในการให้บริการข้อมูลข่าวสารแก่ผู้ใช้บริการ  
เฉพาะกลุ่ม ได้อย่างดีแล้ว ยังต้องมีคุณสมบัติเพิ่มเติมดังนี้

1) จะต้องเป็นผู้ให้บริการที่ดี คือ มีจิตใจมุ่งบริการ เต็มใจที่จะช่วยเหลือผู้ใช้บริการ  
และสามารถทำงานร่วมกับผู้อื่นได้ดี เพราะงานห้องสมุดจะสัมฤทธิ์ผลได้ต้องอาศัยความช่วยเหลือ  
ความร่วมมือจากบุคคลทุกฝ่ายไม่ว่าหน่วยงานราชการ บุคคล รวมทั้งกลุ่มกลุ่มบุคคลทั้งภาครัฐ  
และภาคเอกชน

2) จะต้องมีความเป็นครู รู้จักกลวิธีถ่ายทอดความรู้ เพราะนอกจากมีหน้าที่ในการ  
ให้บริการช่วยเหลือผู้ใช้ในการค้นหาสารสนเทศแล้ว เจ้าหน้าที่ห้องสมุดก็ต้องคอยให้ความรู้ คอย  
แนะนำผู้ใช้บริการในเรื่องของการใช้ห้องสมุด และเทคโนโลยีที่ใช้ในห้องสมุดได้ด้วย รวมทั้ง  
การให้ความรู้กับบุคลากรอื่น ๆ ที่มาช่วยงานห้องสมุด เช่นเจ้าหน้าที่ของศูนย์บริการการศึกษา  
นอกโรงเรียนอำเภอ อาสาสมัคร เป็นต้น เพื่อที่จะได้นำไปปฏิบัติและให้บริการได้อย่างถูกต้อง

3) เจ้าหน้าที่ห้องสมุดควรปฏิบัติงานห้องสมุดเต็มเวลา ไม่ควรต้องมีภาระอื่น ๆ อีก  
เพราะจากผลวิจัยพบว่า สาเหตุประการหนึ่งที่ทำให้งานบริการห้องสมุดคือคุณภาพ เนื่องมาจาก  
เจ้าหน้าที่ห้องสมุดต้องแบ่งเวลาในการปฏิบัติภารกิจอื่น ๆ ของศูนย์บริการการศึกษานอกโรงเรียน  
นอกเหนือจากงานห้องสมุด ดังนั้นกรมการศึกษานอกโรงเรียน ตลอดจนจนถึงศูนย์การศึกษานอก

โรงเรียนจังหวัด ควรได้ตระหนักถึงบทบาทและภาระหน้าที่ของเจ้าหน้าที่ห้องสมุดด้วย

## 2. ข้อเสนอแนะสำหรับการวิจัยครั้งต่อไป

2.1 ในการศึกษาครั้งนี้ผู้วิจัยได้ศึกษาเพื่อตอบสนองกลุ่มเป้าหมายเพียงกลุ่มเดียว คือ นักศึกษาการศึกษาสายสามัญของกรมการศึกษานอกโรงเรียน ดังนั้นในการศึกษาครั้งต่อไป ควรพิจารณาถึงกลุ่มเป้าหมายอื่น ๆ ด้วย เช่น นักศึกษาสายอาชีพของกรมการศึกษานอกโรงเรียน นักศึกษาในระบบโรงเรียน และประชาชนทั่วไป เป็นต้น เพื่อประโยชน์ในการพัฒนารูปแบบ การให้บริการสนองประโยชน์และความต้องการของผู้ใช้โดยทั่วไป

2.2 ศูนย์การศึกษานอกโรงเรียนจังหวัด ควรให้ความรู้และสนับสนุนให้บุคลากรในห้องสมุด ดำเนินการพัฒนางานด้วยวิธีวิจัยเชิงปฏิบัติการแบบมีส่วนร่วม เพราะเป็นการวิจัยที่เจ้าหน้าที่และชุมชนได้มีส่วนร่วมในปฏิบัติงานซึ่งเริ่มตั้งแต่การร่วมกันกำหนดปัญหา การวิเคราะห์ปัญหา การวางแผนแก้ไขปัญหา การปฏิบัติเพื่อแก้ไขปัญหา และการติดตามประเมินผล อันก่อให้เกิดประโยชน์ยิ่งต่องานการศึกษานอกโรงเรียนต่อไป