

บทที่ 5

สรุปและอภิปรายผลการวิจัย

การศึกษาตามวัตถุประสงค์ของการวิจัย เพื่อศึกษารูปแบบที่เหมาะสมในการให้บริการ สารนิเทศจากการดำเนินงานขององค์กรภาครัฐในเขตอำเภอสะเดาที่มีหน้าที่ในการพัฒนาชุมชน ชนบทที่ได้ดำเนินการกับตำบลสำนักแก้ว สามารถสรุปและอภิปรายตามกรอบแนวคิดการวิจัยได้ ดังนี้

สรุปผลการวิจัย

สรุปผลการศึกษาตามวัตถุประสงค์ ดังได้กล่าวมาแล้วข้างต้นว่าผู้วิจัยใช้วิธีการเก็บรวบรวมข้อมูลภาคสนามใน 4 ลักษณะ คือ การศึกษาข้อมูลเอกสารขององค์กร การสัมภาษณ์แบบไม่เป็นทางการกับผู้บริหารและเจ้าหน้าที่ผู้ปฏิบัติงานขององค์กร การสังเกตสภาพทั่วไปของชุมชน และการสังเกตแบบไม่มีส่วนร่วมในการปฏิบัติงานขององค์กรสามารถสรุปผลการวิจัย 4 ประเด็นใหญ่ๆ คือ นโยบายหรือวัตถุประสงค์ในการปฏิบัติงานขององค์กร ความพร้อมขององค์กร ลักษณะกลุ่มเป้าหมาย สภาพของชุมชน ปัญหาในชุมชนและรูปแบบการให้บริการสารนิเทศแก่ชุมชนของแต่ละองค์กร ดังมีรายละเอียดผลสรุปการดำเนินงานขององค์กรตามประเด็นข้างต้นดังนี้

นโยบายหรือวัตถุประสงค์ในการปฏิบัติงานขององค์กร

จากการวิเคราะห์และนำเสนอข้อมูลเกี่ยวกับนโยบายหรือวัตถุประสงค์ในการปฏิบัติงาน สรุปได้ว่าแต่ละองค์กรมีความมุ่งมั่นในการพัฒนาขีดความสามารถของคนในชุมชนโดยการให้การศึกษาหรือให้ความรู้แก่ชุมชนที่จะนำไปพัฒนาตนทั้งทางด้านเศรษฐกิจ อาชีพหรือ สุขพลานามัยของตน ดังจะเห็นได้จากนโยบายของศูนย์บริการการศึกษานอกโรงเรียนอำเภอสะเดา ที่มุ่งเน้นเพื่อให้คนมีความรู้เท่าทันเหตุการณ์ในยุคสังคมสารสนเทศที่จะนำมาใช้ประกอบการดำเนินชีวิตที่มีคุณภาพ ที่จัดอยู่ในรูปของการศึกษาตามอัธยาศัยและจัดให้มีห้องสมุดเพื่อให้เป็นแหล่งการเรียนรู้ที่แท้จริงของชุมชน อีกทั้งมุ่งเน้นเพื่อการพัฒนาอาชีพของคนในชุมชนให้มีรายได้ที่สามารถช่วยเหลือตนเอง เช่นการจัดการฝึกอบรมด้านอาชีพของศูนย์บริการการศึกษานอกโรงเรียนอำเภอสะเดาที่จัดอบรมให้แก่ผู้สนใจในช่วงระยะเวลา 30-300 ชั่วโมง โครงการอื่นที่ดำเนินการกับตำบล

สำนักแก้ว เช่น โครงการการทำไข่เค็ม โครงการทำผ้าบาติก ซึ่งพบว่าเป็นโครงการที่ดีที่สุดที่สามารถสร้างรายได้ให้กับประชาชนในชุมชนซึ่งมีลักษณะเช่นเดียวกับองค์การบริหารส่วนตำบลสำนักแก้วที่มีนโยบายเพื่อการพัฒนาอาชีพเช่นกัน ส่วนนโยบายหรือวัตถุประสงค์ในการปฏิบัติงานของสำนักงานสาธารณสุขอำเภอสะเตาก็จะมีนโยบายมุ่งเน้นเพื่อการแก้ปัญหาและพัฒนาชุมชนด้านสาธารณสุขที่จะทำให้คนในชุมชนมีสภาพความเป็นอยู่ที่ดีปราศจากโรคภัยต่างๆ สำหรับนโยบายของสำนักงานเกษตรอำเภอสะเตาเพื่อการแก้ปัญหาและพัฒนาด้านการเกษตร เช่น การปลูกพืชเลี้ยงสัตว์ เป็นต้น จึงเป็นนโยบายที่มีความสำคัญต่อเกษตรกรที่จะตอบสนองต่อความต้องการของคนในชุมชนในด้านอาชีพ เพราะประชาชนส่วนใหญ่ในตำบลสำนักแก้วมีอาชีพการเกษตร สำหรับนโยบายหรือวัตถุประสงค์ในการปฏิบัติงานขององค์การบริหารส่วนตำบลสำนักแก้วค่อนข้างแตกต่างกับองค์กรดังที่กล่าวมา คือมีนโยบายที่เน้นเพื่อแก้ปัญหาและพัฒนาชุมชนเกี่ยวกับโครงสร้างพื้นฐานซึ่งได้แก่ การคมนาคม การไฟฟ้า เป็นต้น

นโยบายหรือวัตถุประสงค์ในการปฏิบัติงานของแต่ละองค์กรพบว่า มีแนวทางในการปฏิบัติงานที่สอดคล้องกัน กล่าวคือ ผลสุดท้ายของการดำเนินงานตามนโยบายคือการแก้ไขปัญหาและการพัฒนาชุมชนอันยั่งยืน ทั้งนี้เพราะแต่ละองค์กร ได้เล็งเห็นถึงความสำคัญของการพัฒนาทรัพยากรมนุษย์โดยการให้ความรู้แก่ชุมชนเพื่อให้คนในชุมชนสามารถใช้ความรู้ในการแก้ปัญหาและพัฒนาตนทั้งทางด้านเศรษฐกิจ อาชีพ สุขพลานามัย เป็นต้น จึงเป็นที่น่าสังเกตได้ว่านโยบายหรือวัตถุประสงค์ในการปฏิบัติงานของแต่ละองค์กรล้วนตอบสนองต่อนโยบายของแผนพัฒนาเศรษฐกิจและสังคมแห่งชาติ ฉบับที่ 9 ที่เน้นการพัฒนาทรัพยากรมนุษย์เป็นสำคัญ การพัฒนาไม่ว่าจะเป็นการพัฒนาในด้านใดๆ ก็ตามจะให้ความสำคัญกับการใช้สารสนเทศเข้ามาเป็นองค์ประกอบที่สำคัญของการพัฒนา ส่วนความแตกต่างของนโยบายหรือวัตถุประสงค์ในการปฏิบัติงานของแต่ละองค์กรนั้นพบว่า ศูนย์บริการการศึกษา นอกโรงเรียนอำเภอสะเตาและองค์การบริหารส่วนตำบลสำนักแก้วมีนโยบายที่มุ่งเน้นเกี่ยวกับการพัฒนาอาชีพต่างๆ ไปของคนในตำบลสำนักแก้ว การจัดฝึกอบรมด้านอาชีพ เพื่อเป็นการกระตุ้นให้คนในชุมชนเกิดความตระหนักในการสร้างงานสร้างอาชีพให้แก่ตนเอง ซึ่งเป็นส่วนที่ช่วยให้ลดปัญหาการว่างงาน นอกจากนี้ศูนย์บริการศึกษา นอกโรงเรียนอำเภอสะเตายังมุ่งเน้นเกี่ยวกับการจัดการศึกษาให้แก่กลุ่มผู้ด้อยโอกาสหรือพลาดโอกาสทางการศึกษาให้ได้รับการศึกษานอกระบบอย่างทั่วถึง ส่วนสำนักงานเกษตรอำเภอสะเตาและสำนักงานสาธารณสุขอำเภอสะเตามีนโยบายที่มุ่งเน้นเพื่อการแก้ปัญหาและพัฒนาด้านการเกษตรและการสาธารณสุข การอนามัยของคนในชุมชนตามลำดับ ลักษณะการดำเนินงานของสำนักงานเกษตรอำเภอสะเตาจะแตกต่างจากองค์กรอื่นที่ไม่ปฏิบัติงานตามโครงการการปฏิบัติงานจากการสัมภาษณ์เจ้าหน้าที่ที่รับผิดชอบโดยตรงกับตำบลสำนักแก้วพบว่าองค์กรมีงบประมาณไม่

เพียงพอจึงทำให้การดำเนินงานเป็นในลักษณะของแผนปฏิบัติงาน (เอกชัย จัปใจเหมาะ (สัมภาษณ์), 17 ธันวาคม 2546)

จากความเหมือนและความแตกต่างของนโยบายหรือวัตถุประสงค์ในการปฏิบัติงานขององค์กร เมื่อศึกษาอย่างละเอียดแล้วจะพบว่า นโยบายการปฏิบัติงานส่วนใหญ่ของแต่ละองค์กรย่อมมีตัวแปรสำคัญที่ส่งผลต่อการดำเนินงานให้บรรลุตามเป้าประสงค์ที่วางไว้ ตัวแปรดังกล่าวได้แก่ งบประมาณและการประสานงาน งบประมาณเป็นตัวแปรที่สำคัญต่อการปฏิบัติงานตามนโยบาย เพราะถ้าองค์กรมีงบประมาณน้อยการดำเนินงานไม่ว่าจะเป็นการแก้ปัญหาหรือการพัฒนา ก็จะไม่สามารถดำเนินการให้ดีหรือบรรลุผลสำเร็จได้ ดังที่ผู้บริหารของสำนักงานเกษตรอำเภอสะเดากล่าวว่า “องค์กรมีงบประมาณน้อยการดำเนินงานก็จะเป็นไปได้ยากลำบาก” (สมศักดิ์ถาวรกลื่อนันท์ (สัมภาษณ์), 18 กรกฎาคม 2546) ซึ่งมีลักษณะเช่นเดียวกับสำนักงานสาธารณสุขอำเภอสะเดาที่มีงบประมาณน้อยไม่เพียงพอต่อการจัดซื้ออุปกรณ์ต่างๆ มาใช้ในการดำเนินงาน จึงทำให้การปฏิบัติงานตามนโยบายไม่บรรลุผลเท่าที่ควร ทั้งนี้มีสาเหตุดังที่กล่าวมา ส่วนตัวแปรที่สำคัญอีกประการคือ การประสานงานร่วมกันระหว่างองค์กรที่เกี่ยวข้องกับการพัฒนาชุมชนตำบลสำนักแก้วและผู้นำชุมชน ในการนำนโยบายที่เป็นรูปธรรมไปใช้ให้เกิดประโยชน์ต่อการแก้ปัญหาและพัฒนา การประสานงานจะเป็นกุญแจสำคัญที่จะส่งผลต่อการดำเนินงานให้บรรลุตามเป้าหมายหรือนโยบายที่กำหนดไว้ ทั้งนี้เพราะหากขาดการประสานงานที่มีคุณภาพระหว่างองค์กรกับชุมชน ทำให้ได้กลุ่มเป้าหมายที่จะจัดดำเนินการให้บริการไม่เหมาะสม การดำเนินงานก็จะไม่สำเร็จเช่นกัน ฉะนั้นการประสานงานร่วมกันจึงเป็นตัวแปรที่สำคัญต่อการปฏิบัติงานให้บรรลุตามนโยบายหรือวัตถุประสงค์ได้อย่างเป็นรูปธรรม ผู้วิจัยจึงได้กำหนดองค์ประกอบประสานงานไว้ในรูปแบบการให้บริการสาธารณสุขที่เหมาะสมที่จะนำเสนอต่อไป

ความพร้อมขององค์กร

1. ความพร้อมของเจ้าหน้าที่

1.1 ระดับการศึกษาของเจ้าหน้าที่ แต่ละองค์กรแตกต่างกันไปตามลักษณะการดำเนินการขององค์กร โดยพบว่าศูนย์บริการการศึกษานอกโรงเรียนอำเภอสะเดา มีเจ้าหน้าที่ที่มีวุฒิปริญญาตรีมากที่สุดเมื่อเทียบกับอีก 3 องค์กร เพราะเป็นองค์กรที่มีขนาดใหญ่กว่าและดำเนินการใน 2 ลักษณะคือห้องสมุดและการศึกษานอกโรงเรียน จึงจำเป็นต้องมีเจ้าหน้าที่ระดับปริญญาเพื่อให้การดำเนินการต่างๆ ในการให้ความรู้แก่ชุมชนเป็นไปอย่างมีประสิทธิภาพ ส่วนสำนักงานสาธารณสุขอำเภอสะเดา สำนักงานเกษตรอำเภอสะเดาและองค์การบริหารส่วนตำบลสำนักแก้วปรากฏว่ามีเจ้าหน้าที่

ที่มีระดับการศึกษาปริญญาตรีค่อนข้างน้อย ส่วนใหญ่เจ้าหน้าที่มีวุฒิปริญญาปีที่ 4 มัธยมศึกษาปีที่ 3 อาชีวศึกษาและอนุปริญญาตรี จึงทำให้มีทักษะและแนวทางในการแก้ปัญหาค่อนข้างจะแตกต่างกับผู้ที่จบปริญญาตรี อย่างไรก็ตามประสบการณ์ในการทำงานเป็นสิ่งสำคัญที่ส่งเสริมศักยภาพในการทำงานเป็นอย่างยิ่งเพราะแม้จะจบปริญญาตรีแต่ไม่มีประสบการณ์ในการทำงานก็ยากที่จะทำให้งานมีคุณภาพได้เท่ากับผู้ที่มีความรู้และประสบการณ์ในการทำงานมากกว่า ฉะนั้นจึงถือได้ว่าหากต้องการให้งานบรรลุตามเป้าประสงค์ที่วางไว้ต้องนำทั้งสองอย่างมาผสมผสานในการทำงานจึงจะก่อให้เกิดประโยชน์สูงสุดต่อการพัฒนา

1.2 จำนวนเจ้าหน้าที่ พบว่าศูนย์บริการการศึกษานอกโรงเรียนอำเภอสะเดามีจำนวนเจ้าหน้าที่มากที่สุด คือ 22 คน รองลงมาคือ สำนักงานเกษตรอำเภอสะเดาและองค์การบริหารส่วนตำบลลำต้นแก้วมีจำนวนของเจ้าหน้าที่เท่ากันคือ 12 คน ส่วนสำนักงานสาธารณสุขอำเภอสะเดามีน้อยที่สุดคือ 9 คน จากจำนวนของเจ้าหน้าที่ของแต่ละองค์กรแสดงให้เห็นว่ามีจำนวนที่ไม่แตกต่างกันมากนัก ทั้งนี้เพราะแต่ละองค์กรมีการดำเนินการในการให้บริการแก่ชุมชนภายในเขตพื้นที่ความรับผิดชอบอำเภอสะเดา จึงทำให้มีจำนวนเจ้าหน้าที่ในปริมาณที่ใกล้เคียงกันแต่ก็ยังมีบางองค์กรที่ยังขาดเจ้าหน้าที่ผู้ปฏิบัติงานไม่เพียงพอต่อการปฏิบัติงานหน้าที่ที่ต้องดำเนินการเช่น สำนักงานเกษตรอำเภอสะเดาและสำนักงานสาธารณสุขอำเภอสะเดา

งานพัฒนาในส่วนของตำบลลำต้นแก้วจึงเป็นไปอย่างช้าๆ และไม่สม่ำเสมอด้วยเงื่อนไขต่างๆ ที่สำคัญคือ ระดับการศึกษาของเจ้าหน้าที่ จำนวนและงบประมาณจึงส่งผลในระยะยาวต่อการพัฒนาชุมชนตำบลลำต้นแก้ว

2. ความพร้อมของอุปกรณ์อำนวยความสะดวกในการปฏิบัติงาน

2.1 จำนวนของอุปกรณ์อำนวยความสะดวก จากการเก็บข้อมูลพบว่า ศูนย์บริการการศึกษานอกโรงเรียนอำเภอสะเดาเป็นองค์กรที่มีความพร้อมมากที่สุดทั้งนี้เพราะเป็นองค์กรที่มีภารกิจหน้าที่ในการดำเนินงานเป็น 2 ลักษณะคือ ห้องสมุดกับการจัดการศึกษานอกโรงเรียน จึงทำให้มีอุปกรณ์ในการอำนวยความสะดวกที่พร้อมกว่าองค์กรอื่น ส่วนสำนักงานสาธารณสุขอำเภอสะเดาสำนักงานเกษตรอำเภอสะเดาและองค์การบริหารส่วนตำบลลำต้นแก้วนั้นพบว่าเป็นการดำเนินการเพื่อการแก้ปัญหาและพัฒนาชุมชนตามลักษณะชื่อขององค์กร จึงประสบกับปัญหาเช่นเดียวกันคือการไม่มีอุปกรณ์อำนวยความสะดวกที่เพียงพอต่อการปฏิบัติงานหรือเพียงพอในระดับหนึ่งดังที่ผู้บริหารและเจ้าหน้าที่ผู้ปฏิบัติงานในสำนักงานสาธารณสุขอำเภอสะเดาและสำนักงานเกษตรอำเภอสะเดา กล่าวว่า “อุปกรณ์การปฏิบัติงานยังขาดอีกเยอะ มีไม่เพียงพอต่อการปฏิบัติงาน”

(นอม วรรณบริบูรณ์ (สัมภาษณ์), 15 สิงหาคม 2546 ; ไพโรจน์ มากทอง(สัมภาษณ์), 22 ธันวาคม 2546)

จากการที่ผู้วิจัยได้สังเกตการปฏิบัติงานของแต่ละองค์กรจึงทำให้ผู้วิจัยได้แนวคิดในการดำเนินการว่าควรมีการประสานงานหรือร่วมมือกันในการใช้อุปกรณ์ต่างๆ ที่จะมาประกอบการดำเนินงานเพื่อเป็นการเพิ่มศักยภาพในการปฏิบัติงานของแต่ละองค์กร เพราะผลสุดท้ายของการร่วมมือคือการพัฒนาตนเอง

2.2 สภาพการใช้งานครู พบว่า ศูนย์บริการการศึกษานอกโรงเรียนอำเภอสะเดาและองค์การบริหารส่วนตำบลสำนักแก้ว มีสภาพใช้งานครูได้ดีและเต็มตามศักยภาพ ส่วนสำนักงานสาธารณสุขอำเภอสะเดาและสำนักงานเกษตรอำเภอสะเดามีอุปกรณ์อำนวยความสะดวกในการปฏิบัติงานมีสภาพการใช้งานครูได้แต่ไม่สมบูรณ์ เนื่องจากขาดงบประมาณที่สนับสนุนในการจัดซ่อมบำรุงรักษาวัสดุอุปกรณ์ต่างๆ เพื่อยืดอายุการใช้งานครู

ฉะนั้นความพร้อมขององค์กรจะมีมากหรือน้อยขึ้นอยู่กับตัวแปรที่เป็นองค์ประกอบคือความพร้อมของเจ้าหน้าที่ทั้งทางด้านระดับการศึกษา จำนวนของเจ้าหน้าที่และความพร้อมของอุปกรณ์อำนวยความสะดวกในการปฏิบัติงานในด้านจำนวนและสภาพการใช้งานครู ซึ่งพบว่าแต่ละองค์กรมีความพร้อมที่แตกต่างกันตามศักยภาพด้านต่างๆ ดังที่กล่าวมาข้างต้น นอกจากความพร้อมขององค์กรจะขึ้นอยู่กับปัจจัยดังกล่าวแล้วยังขึ้นอยู่กับศักยภาพของผู้บริหารในการจัดการบริหารองค์กรเกี่ยวกับการมอบหมายงาน การกระจายอำนาจ ไปยังผู้ปฏิบัติงานได้บังคับบัญชาให้รู้จักรับผิดชอบการดำเนินงาน ส่วนระดับการศึกษาของเจ้าหน้าที่ซึ่งจะมีผลต่อศักยภาพในการปฏิบัติงาน และสำหรับประเด็นสำคัญอีกประการคือจำนวนของเจ้าหน้าที่ซึ่งเป็นองค์ประกอบที่สำคัญที่บ่งบอกถึงศักยภาพหรือความพร้อมของเจ้าหน้าที่ได้เช่นกัน ซึ่งพบว่าศูนย์บริการการศึกษานอกโรงเรียนอำเภอสะเดามีเจ้าหน้าที่มากที่สุดและมีระดับการศึกษาระดับปริญญาตรีสูงสุดด้วย ส่วนเจ้าหน้าที่ของสำนักงานสาธารณสุขอำเภอสะเดา สำนักงานเกษตรอำเภอสะเดาและองค์การบริหารส่วนตำบลสำนักแก้วมีจำนวนเจ้าหน้าที่ในปริมาณที่ใกล้เคียงกัน ซึ่งจะแตกต่างกันในส่วนของการศึกษาเพราะเจ้าหน้าที่ของสำนักงานสาธารณสุขอำเภอสะเดามีมากกว่าสำนักงานเกษตรอำเภอสะเดาและองค์การบริหารส่วนตำบลสำนักแก้ว ส่วนประเด็นสุดท้ายที่มีความสำคัญไม่ยิ่งหย่อนไปกว่ากันคือ ศักยภาพของอุปกรณ์อำนวยความสะดวกในการปฏิบัติงานหรือความพร้อมของอุปกรณ์อำนวยความสะดวกในการปฏิบัติงานทั้งปริมาณของอุปกรณ์ที่พอเพียงตลอดจนคุณภาพในการใช้งานหากองค์กรใดมีความพร้อมทั้งทางด้านจำนวนที่เพียงพอและมีสภาพการใช้งานครูที่ดีของอุปกรณ์ ก็ย่อมส่งผลถึงความพร้อมขององค์กรในอีกแนวทางหนึ่ง

ลักษณะกลุ่มเป้าหมาย

ลักษณะกลุ่มเป้าหมายในการจัดดำเนินการให้บริการสารนิเทศแก่ชุมชนของแต่ละองค์กรนั้นพบว่าแต่ละองค์กรมีความคิดเห็นที่สอดคล้องกันคือ จะเลือกลักษณะกลุ่มเป้าหมายตามระดับความเร่งด่วนของปัญหา และนอกจากนี้พบว่าแต่ละองค์กรจะมีแนวทางในการเลือกลักษณะกลุ่มเป้าหมายในการจัดดำเนินการให้ความรู้แก่ชุมชนที่ไม่แตกต่างกันมากนักกล่าวคือ ศูนย์บริการการศึกษานอกโรงเรียนอำเภอสะเดามีวิธีการเลือกกลุ่มเป้าหมายโดย มีครูประจำศูนย์การเรียนชุมชนหรือศรช. ในแต่ละพื้นที่ก็จะรู้ว่ากลุ่มเป้าหมายต้องการอะไร เช่นกลุ่มทักษะอาชีพการทำดอกไม้จากใบยาง หรือการทำดอกไม้จันทน์ เป็นต้น เมื่อกลุ่มเป้าหมายเสนอความต้องการ ทางศูนย์บริการการศึกษานอกโรงเรียนอำเภอสะเดาจึงดำเนินการส่งครูไปสอน ซึ่งมีการกำหนดเวลาการเรียนที่แน่นอน (ศิริรัตน์ ศรีวิริยะจันทร์ (สัมภาษณ์), 19 ธันวาคม 2546) ซึ่งมีลักษณะเช่นเดียวกับสำนักงานเกษตรอำเภอสะเดาที่เลือกกลุ่มเป้าหมายโดยเปิดเวทีชุมชนแล้วระดมสมองแลกเปลี่ยนเรียนรู้และสรุปว่ามีปัญหาอะไร (ไพโรจน์ มากทอง (สัมภาษณ์), 22 ธันวาคม 2546) การดำเนินการในลักษณะดังกล่าวทำให้ได้กลุ่มเป้าหมายที่ตรงกับความต้องการของคนในชุมชนซึ่งจะส่งผลดีต่อคนในชุมชนเองที่จะพัฒนาหรือแก้ปัญหาที่เกิดขึ้นได้ตรงกับประเด็นที่ต้องแก้ไขหรือพัฒนา

ฉะนั้นจึงสรุปได้ว่าลักษณะกลุ่มเป้าหมายในการจัดดำเนินการให้บริการสารนิเทศแก่ชุมชนของแต่ละองค์กรนั้นมีวิธีการเลือกที่เกิดขึ้นจากความต้องการของคนในชุมชนเป็นหลัก วิธีการดังกล่าวนี้จะทำให้ได้กลุ่มเป้าหมายที่ตรงกับความต้องการของชุมชนและตรงกับความสนใจของชุมชน อันเป็นผลต่อการให้ความร่วมมือในการให้บริการสารนิเทศแก่ชุมชนได้เป็นอย่างดีทั้งนี้เพราะไม่ได้เป็นการให้โดยปราศจากความต้องการของชุมชน เมื่อคนในชุมชนมีความต้องการที่จะแก้ปัญหาหรือพัฒนาที่เกิดจากความต้องการแล้วย่อมทำให้ผู้รับสามารถนำไปใช้เป็นแนวทางในการแก้ปัญหาต่อไปได้อย่างมีประสิทธิภาพซึ่งไม่เป็นการสูญเปล่า แต่ถ้าทราบใดที่องค์กรจัดให้บริการสารนิเทศแก่ชุมชนที่ไม่ได้มาจากความต้องการหรือปัญหาที่ต้องการแก้ไขทำให้การดำเนินงานการให้บริการสารนิเทศไม่เป็นผลซึ่งถือว่าการสิ้นเปลืองในหลายๆ ด้าน เช่น เวลา ค่าใช้จ่าย เป็นต้น

สภาพของชุมชน

สภาพของชุมชนเป็นตัวกำหนดรูปแบบการให้บริการสารนิเทศแก่ชุมชนขององค์กรภาครัฐในการจัดดำเนินการให้บริการ ทั้งนี้การให้บริการที่จะได้รับผลดีและสามารถนำไปใช้ให้

เกิดประโยชน์สูงสุดแก่ชุมชนนั้น ทางองค์กรจำเป็นต้องศึกษาหรือสำรวจชุมชนเพื่อให้ทราบถึงความต้องการ ความสนใจ และความพร้อมของชุมชนซึ่งจะเป็นการกำหนดทิศทาง การให้บริการได้ เป็นอย่างเหมาะสมตามศักยภาพของผู้รับ ดังนั้นผู้วิจัยจึงได้แบ่งการนำเสนอสภาพของชุมชนใน ด้านต่างๆ ดังนี้

1. ระดับการศึกษาของคนในชุมชน

ระดับการศึกษาของคนในชุมชน จากเอกสารเกี่ยวกับการจัดเก็บข้อมูลความจำเป็น พื้นฐานระดับหมู่บ้าน (จปฐ 2) พ.ศ. 2546 และข้อมูลพื้นฐานระดับหมู่บ้าน (กชช 2 ค.) ผู้วิจัยจึง แบ่งระดับการศึกษาของคนในชุมชนเป็น 2 กลุ่ม คือ คนในหมู่บ้านที่กำลังศึกษาอยู่ในระดับต่างๆ และคนในหมู่บ้านที่จบการศึกษาก่อนหรือสูงกว่าแต่ไม่ได้เรียนต่อแล้ว

จากการเก็บข้อมูลของระดับการศึกษาของคนในชุมชนจากข้อมูล จปฐ 2 และ กชช 2 ค. ทำให้ผู้วิจัยได้ข้อสรุปที่สำคัญอันส่งผลต่อระดับการศึกษาของคนในชุมชนอยู่ 3 ประการคือ 1) สภาพทางเศรษฐกิจของคนในชุมชน พบว่าถ้าชุมชนใดมีรายได้ดีก็ย่อมทำให้มีผู้ที่เรียนในระดับที่สูงกว่าภาคบังคับในจำนวนมาก ในทางตรงกันข้ามหากชุมชนมีรายได้น้อยก็จะทำให้ได้เรียนเฉพาะ การศึกษาภาคบังคับ โดยที่ไม่สามารถเรียนในระดับที่สูงขึ้นไป ทั้งนี้เพราะขึ้นอยู่กับปัจจัยทาง เศรษฐกิจที่ไม่มีอำนาจทางการเงินพอที่จะเรียนในระดับที่สูงกว่าภาคบังคับ ดังจะเห็นได้จากหมู่บ้านที่เรียนในระดับการศึกษาภาคบังคับทั้งในอดีตและปัจจุบันมีจำนวนมากที่สุดคือหมู่ 6 บ้าน หัวควนซึ่งมีถึง 1,250 คน ส่วนผู้ที่เรียนในระดับปริญญาตรีหรือสูงกว่าพบว่ามีจำนวน 10 คน ซึ่งเป็นจำนวนที่แตกต่างอย่างเห็นได้ชัด สำหรับกลุ่มระดับการศึกษาอื่นๆ พบว่าแต่ละหมู่บ้านมี จำนวนผู้ที่ได้รับการศึกษาในระดับต่างๆ ไม่แตกต่างกันมากนักฉะนั้นจึงสรุปได้ว่าปัจจัยทาง เศรษฐกิจเป็นตัวกำหนดระดับการศึกษาของคนได้เป็นอย่างดี 2) จำนวนของราษฎรที่อาศัยอยู่ใน หมู่บ้าน ซึ่งเป็นองค์ประกอบที่สำคัญที่ส่งผลต่อจำนวนของผู้ที่ได้รับการศึกษาในระดับต่างๆ กล่าวคือ ถ้าหมู่บ้านใดมีจำนวนราษฎรที่อาศัยอยู่เป็นจำนวนมากก็ย่อมทำให้มีจำนวนของผู้ที่มีการศึกษา ภาคบังคับมากตามไปด้วย แต่ในทางตรงกันข้ามทำให้มีระดับการศึกษาในระดับปริญญาตรีน้อย ส่วนระดับการศึกษาอื่นๆ นั้นพบว่าคนในหมู่ 6 จะอยู่ในเกณฑ์ขั้นต่ำเมื่อเทียบกับหมู่อื่นในตำบล ตำบลแล้ว 3) คนในตำบลตำบลแล้วไม่เล็งเห็นถึงความสำคัญของการศึกษาเท่าที่ควร จากการ สสำรวจของผู้วิจัยพบว่าผู้ปกครองส่วนใหญ่มีอาชีพทำสวนยางจึงมีวิสัยทัศน์การมองการศึกษาของ บุตรก่อนข้างแคบ จึงมักละเลยบทบาทและหน้าที่ของพ่อแม่ ผู้ปกครองที่จะกระตุ้นให้เด็กได้รับการ ศึกษาที่ดี ส่วนตัวเด็กเองก็ไม่ให้ความสำคัญกับการศึกษาเช่นกัน เมื่อเด็กไม่มีความ กระตือรือร้นที่อยากจะเรียนแล้วขาดความเอาใจใส่จากพ่อแม่ ผู้ปกครอง จึงเป็นสาเหตุให้เด็กไม่ได้

รับการศึกษาไม่ว่าจะเป็นการศึกษาทั้งในระบบและนอกระบบ การที่จะส่งเสริมให้เด็กรักการเรียนได้นั้นย่อมขึ้นอยู่กับพื้นฐานครอบครัวที่ดีที่จะปลูกจิตสำนึกให้เด็กรักความก้าวหน้าในอนาคต

2. ความพร้อมของชุมชน มีปัจจัยที่เป็นองค์ประกอบที่สำคัญ 2 ประการ คือ ความร่วมมือของคนในชุมชนและความรับผิดชอบของชุมชน

2.1 ความร่วมมือของคนในชุมชน จากการสัมภาษณ์ทำให้ทราบว่าคนในชุมชนมีทั้งกลุ่มที่ให้ความร่วมมือและไม่ค่อยให้ความร่วมมือ ทั้งนี้อาจมีสาเหตุมาจากเป็นชาวมุสลิมที่ย้ายมาจากพื้นที่อื่นๆ ซึ่งส่วนใหญ่มาจากจังหวัดปัตตานีและสตูล เพื่อเข้ามาประกอบอาชีพและได้อาศัยอยู่ในตำบลสำนักเต๊ว ซึ่งได้แก่ หมู่ 2 บ้านน้ำลาด หมู่ 3 บ้านม่วง หมู่ 5 บ้านควนตานีและหมู่ 6 บ้านหัวควน จึงทำให้ภาพรวมในการให้ความร่วมมือมีค่อนข้างน้อย ทั้งนี้เพราะอาจจะไม่เคยชินกับพื้นที่และกลุ่มบุคคลอื่นในท้องถิ่นที่ส่วนคนในพื้นที่ที่อยู่ร่วมกันมานานจะมีความร่วมมือกันเป็นอย่างดีทั้งความร่วมมือด้านวัสดุอุปกรณ์ สถานที่หรือแม้แต่ทรัพย์สินส่วนตัว

2.2 ความรับผิดชอบของชุมชน เป็นองค์ประกอบที่สำคัญอีกประการหนึ่งที่จะก่อให้เกิดความพร้อมของชุมชน ซึ่งจากการสำรวจพบว่าความรับผิดชอบของชุมชนเป็นผลพลอยได้มาจากความร่วมมือของชุมชน หากหมู่บ้านใดไม่ให้ความร่วมมือในการจัดดำเนินการต่างๆ ก็ย่อมส่งผลกระทบต่อความรับผิดชอบของชุมชนด้วย

ฉะนั้นจึงสรุปได้ว่าความร่วมมือและความรับผิดชอบของคนในชุมชนเป็นตัวแปรที่สำคัญที่เป็นตัวกำหนดถึงความพร้อมของชุมชน ถ้าชุมชนมีความร่วมมือกันดีมีความรับผิดชอบสูงก็ย่อมส่งผลกระทบต่อความพร้อมสูงเช่นกัน

3. ความสนใจของชุมชน จากการสัมภาษณ์อย่างไม่เป็นทางการกับกำนันตำบลสำนักเต๊วและสมาชิกองค์การบริหารส่วนตำบลสำนักเต๊ว พบว่าคนในชุมชนส่วนใหญ่สนใจอาชีพเสริมและกีฬา อาชีพเสริมที่เป็นที่สนใจได้แก่การทำเครื่องจักสานจากไม้ไผ่แต่เนื่องจากคนในชุมชนไม่มีความรู้ ความสามารถอย่างเพียงพอที่จะทำให้เกิดขึ้นได้ จึงไม่สามารถมีอาชีพเสริมตามความสนใจได้ ทั้งนี้มีสาเหตุมาจากการไม่ได้รับการสนับสนุนจากทางการในการจัดฝึกอบรมให้ความรู้เกี่ยวกับอาชีพเสริมที่กลุ่มต่างๆ สนใจ จึงเป็นที่น่าเสียดายว่าชุมชนมีความสนใจและมีความพร้อมเกี่ยวกับวัสดุอุปกรณ์ แต่ไม่สามารถนำสิ่งต่างๆ มาใช้ให้เกิดประโยชน์ในการหารายได้เสริมให้กับครอบครัวหรือตนเองได้ (เขียน ยอดไชย (สัมภาษณ์), 19 กรกฎาคม 2546) สำหรับความสนใจด้านกีฬาพบว่า “กลุ่มผู้สนใจด้านกีฬาได้แก่กลุ่มเยาวชนที่มีความต้องการเล่นกีฬาเพื่อนันทนาการหรือเพื่อการออกกำลังกาย กีฬาที่นิยมกันคือฟุตบอล” (บุญส่ง ขุนทอง (สัมภาษณ์), 19 กรกฎาคม

5246) จากการที่ผู้วิจัยได้สำรวจถึงความสนใจด้านกีฬาทำให้ผู้วิจัยได้ทราบว่ามีการจัดตั้งเป็นทีมที่ใช้สำหรับการแข่งขัน ซึ่งแต่ละทีมนั้นก็มีความสามารถที่ต่างกันไปตามการฝึกซ้อมหรือทักษะของแต่ละบุคคล สำหรับช่วงเวลาที่ใช้สำหรับฝึกซ้อมหรือออกกำลังกายจะเป็นเวลาเย็นหลังเลิกเรียนหรือหลังเลิกงาน

สภาพของชุมชนดังที่กล่าวมาจะมีความสัมพันธ์ต่อการกำหนดรูปแบบการให้บริการสาธารณสุขขององค์กรภาครัฐทั้ง 4 องค์กร เพราะการให้บริการสาธารณสุขแก่ชุมชนนั้นองค์กรต้องคำนึงถึงรูปแบบการให้บริการสาธารณสุขใน 3 ลักษณะ คือ 1) เนื้อหาสาธารณสุขที่องค์กรจะให้กับชุมชนต้องคำนึงถึงความเหมาะสมกับระดับการศึกษา เพราะถ้าเนื้อหาหายากเกินไปก็จะทำให้กลุ่มผู้รับสาธารณสุขไม่เข้าใจในสิ่งที่ต้องการจะสื่อและองค์กรจะต้องคำนึงถึงความสนใจของชุมชน เพราะถ้าหากไม่ได้คำนึงถึงความสนใจของชุมชนเนื้อหาที่ให้บริการอาจจะไร้ประโยชน์ โดยที่ผู้รับไม่สามารถนำไปใช้ให้เกิดประโยชน์ได้ 2) สื่อและตัวนำสื่อสาธารณสุข การให้บริการสาธารณสุขที่ดีแก่ชุมชนต้องคำนึงถึงสื่อและตัวนำสื่อที่นำมาใช้ประกอบการดำเนินงาน เพราะถ้าใช้สื่อที่เหมาะสมกับความสนใจของชุมชนและเหมาะสมกับระดับความรู้ความสามารถของชุมชน ซึ่งอาจจะเป็น วิดีทัศน์ ป้ายนิเทศ เป็นต้น ก็จะทำให้คนในชุมชนรับสาธารณสุขได้ดีและนำไปใช้ให้เกิดประโยชน์กับตนเองได้แต่ทั้งนี้สื่อและตัวนำสื่อสาธารณสุขจะต้องมีความเหมาะสมกับเนื้อหาสาธารณสุขซึ่งถือว่าเป็นรูปแบบการให้บริการที่เหมาะสม 3) วิธีการให้บริการสาธารณสุข จะต้องมีความสัมพันธ์กับระดับการศึกษา ความสนใจของชุมชน คือการให้บริการกับชุมชนจะมีใหม่เป็นแค่เพียงการบรรยายเท่านั้นแต่ต้องมีการสาธิตประกอบเพื่อให้คนในชุมชนได้สัมผัสกับเหตุการณ์ที่เป็นรูปธรรมจึงทำให้ชุมชนเกิดทักษะที่สามารถนำไปปฏิบัติได้

ปัญหาในชุมชน

เนื่องจากตำบลสำนักเต๊วเป็นตำบลที่มีลักษณะทางกายภาพเป็นที่อกเขาเช่นเดียวกับตำบลอื่นในอำเภอสะเตาะ เช่น ตำบลปาดังเบซาร์ ตำบลเขามิเกียรติ เป็นต้นจึงมักจะส่งผลกระทบต่อคนในชุมชนทั้งด้านเศรษฐกิจและการสื่อสาร เป็นต้น ซึ่งจากการสัมภาษณ์แบบไม่เป็นทางการกับผู้บริหารของแต่ละองค์กร การสัมภาษณ์ผู้นำชุมชนในตำบลสำนักเต๊วและการสำรวจชุมชนพบว่ามีปัญหาต่างๆ สามารถสรุปเป็นประเด็นๆ ได้ดังนี้

1. ปัญหาโครงสร้างพื้นฐาน ประกอบด้วย ปัญหาเส้นทางคมนาคม การสื่อสารและไฟฟ้า พบว่าประชาชนในตำบลสำนักเต๊วส่วนมากจะมีปัญหาการคมนาคมที่ไม่สะดวกในการสัญจรไปมา

ไม่มีระบบการสื่อสารที่ดีพอเพราะคนในหมู่บ้านส่วนใหญ่มีการใช้โทรศัพท์ส่วนตัวหรือโทรศัพท์เคลื่อนที่ระบบต่างๆ มากกว่าจะเป็นการใช้โทรศัพท์สาธารณะหรือโทรศัพท์ประจำบ้านขององค์กรโทรศัพท์ฯ ซึ่งพบว่าหมู่บ้านที่อยู่ใกล้ตัวอำเภอ เช่น หมู่ 1 บ้านสำนักเต๊วและหมู่ 2 บ้านน้ำลัด จะมีโทรศัพท์ประจำบ้านแต่หมู่บ้านที่อยู่ห่างไกลพบว่า ไม่มีโทรศัพท์ประจำบ้านใช้ ในส่วนของปัญหาไฟฟ้านั้นมีในบางหมู่บ้านที่อยู่รอบนอกไม่มีไฟฟ้าใช้ทุกครัวเรือนและไม่มีไฟฟ้าใช้สำหรับพื้นที่ต้องเสี่ยงภัยภายในตำบลสำนักเต๊ว ปัญหาดังกล่าวจึงเป็นปัญหาโครงสร้างพื้นฐานที่ไม่สามารถหาทางแก้ไขให้หมดไปจากชุมชนได้

2. ปัญหาเศรษฐกิจที่ประชาชนในตำบลมักประสบคือปัญหาที่เกิดจากการว่างงานของคนในชุมชนที่ไม่มีแหล่งงานที่จะรองรับ นอกจากนี้ยังมีปัญหาเกี่ยวกับการไม่มีความรู้เพียงพอต่อการประกอบอาชีพในการแสวงหาความรู้เพื่อนำมาพัฒนาอาชีพและประเด็นที่สำคัญที่ส่งผลต่อปัญหาเศรษฐกิจโดยตรงของคนในชุมชนคือ สภาพแวดล้อมทางธรรมชาติ ดังที่กล่าวมาแล้วข้างต้นว่าประชาชนส่วนใหญ่ประกอบอาชีพทำสวนยางจึงมีวิถีชีวิตผูกพันอยู่กับสภาพแวดล้อมทางธรรมชาติ

3. ปัญหาการขาดความรู้เพื่อปรับปรุงคุณภาพชีวิตเกิดจากปัญหาไม่มีการจัดการศึกษาต่อเนื่องรวมถึงขาดหลักสูตรท้องถิ่นหรือวิชาเฉพาะที่จัดให้บริการกับชุมชน อีกทั้งมีปัญหาที่เกิดจากสภาพทางเศรษฐกิจ เพราะลักษณะการประกอบอาชีพที่ไม่เอื้ออำนวยต่อการแสวงหาความรู้ จากปัญหาดังกล่าวข้างต้นจึงน่าจะส่งผลต่อปัญหาการขาดความรู้เพื่อปรับปรุงคุณภาพชีวิตของคนในชุมชนได้ในระดับหนึ่ง

4. ปัญหาอื่นๆ ของคนในชุมชนที่มักประสบอยู่เสมอได้แก่ปัญหาสุขภาพจิต ซึ่งพบว่าปัจจุบันไม่เป็นปัญหามากนักเพราะได้รับการปราบปรามจากรัฐบาลจึงทำให้ปัญหานี้ลดไปได้บ้าง ส่วนปัญหาคนต่างด้าวนั้นส่วนมากจะเป็นชาวพม่าที่หลบหนีเข้ามารวมทั้งที่เข้ามาอย่างถูกกฎหมาย ซึ่งก่อให้เกิดปัญหาการแย่งอาชีพของคนในพื้นที่ สำหรับปัญหาน้ำท่วมโดยมากจะพบที่ หมู่ 2 และหมู่ 4 เกิดจากการระบบการระบายน้ำที่ไม่ดีเท่าที่ควร จึงส่งผลต่อปัญหาน้ำท่วมที่ยังไม่สามารถหาทางแก้ไขได้

รูปแบบการให้บริการสารสนเทศแก่ชุมชนของแต่ละองค์กร

ผู้วิจัยดำเนินการเก็บรวบรวมข้อมูลโดยการสังเกตแบบไม่มีส่วนร่วมในการปฏิบัติงานขององค์กรเพื่อการพัฒนาชุมชนโดยการให้บริการสารสนเทศ ผู้วิจัยสังเกตการปฏิบัติงานของทั้ง 4 องค์กร ได้แก่ ศูนย์บริการการศึกษานอกโรงเรียนอำเภอสะเดา สำนักงานสาธารณสุขอำเภอ

สะเดา สำนักงานเกษตรอำเภอสะเดา และองค์การบริหารส่วนตำบลสำนักเต๊ว ซึ่งมีประเด็นสรุปได้ ดังนี้

1. ศูนย์บริการการศึกษานอกโรงเรียนอำเภอสะเดา

จากการสังเกตการณ์แบบไม่มีส่วนร่วมในการปฏิบัติงานของศูนย์บริการการศึกษานอกโรงเรียนอำเภอสะเดาจัดอบรมประชาชนเรื่อง “ยาเสพติด” ที่ให้บริการสารนิเทศแก่ชุมชน หมู่ 10 บ้านทุ่งจิ่ง ตำบลสำนักเต๊ว อำเภอสะเดา จังหวัดสงขลา เกี่ยวกับยาเสพติด เมื่อวันที่ 24-25 พฤษภาคม 2546 พบว่า รูปแบบการให้บริการสารนิเทศแก่ชุมชนจะเป็นไปในรูปแบบเชิงบรรยาย จากวิทยากร 2 ท่าน คือ พ.ต.ท. อนุรุทธ อิ่มอาบที่ได้รับเชิญจากศูนย์ป้องกันและปราบปรามยาเสพติดอำเภอสะเดาและนายนาถ ยิ้มเขื่อน จากสำนักงานสาธารณสุขอำเภอสะเดา โดยมีวัตถุประสงค์เพื่อ 1) เพื่อให้กลุ่มเป้าหมายได้ทราบถึงโทษของยาเสพติด และรู้จักป้องกันตนเอง 2) เพื่อให้ประชาชนได้ทราบชนิด และโทษของยาเสพติดและมีส่วนช่วยป้องกันปัญหาเสพติด พบว่ามีรูปแบบการให้บริการสารนิเทศแก่ชุมชนในด้านต่างๆ ดังนี้

1) เนื้อหาสารนิเทศ เป็นลักษณะการบรรยายถึงภาพรวมของยาเสพติดเกี่ยวกับโทษ ประเภท และวิธีป้องกัน เป็นต้น นอกจากนี้วิทยากรได้บรรยายเพิ่มเติมเกี่ยวกับผู้มีอิทธิพลและแรงงานต่างด้าว จากการบรรยายของวิทยากรแสดงให้เห็นว่าเป็นการบรรยายที่เหมาะสมและไม่เหมาะสมกับกลุ่มเป้าหมาย กล่าวคือมีเนื้อหาสารนิเทศในบางประเด็นที่กล่าวถึงผู้มีอิทธิพลมากเกินไปจึงทำให้มีความไม่เหมาะสมกับกลุ่มเป้าหมายเท่าที่ควร ในส่วนของความเหมาะสมพบว่า สารนิเทศที่ให้บริการแก่ชุมชนนั้นเป็นการบรรยายถึงภาพรวมเกี่ยวกับยาเสพติดที่ทำให้กลุ่มผู้เข้าร่วมโครงการได้ทราบถึงโทษ วิธีป้องกัน เพื่อให้รอดพ้นจากการตกเป็นทาสของยาเสพติด และสามารถนำข้อมูลที่ได้อ่านไปใช้ให้เกิดประโยชน์ในการดำเนินชีวิตอย่างมีคุณภาพต่อไป

2) สื่อและตัวนำสื่อสารนิเทศ พบว่า การจัดอบรมครั้งนี้ไม่ได้ใช้สื่อและตัวนำสื่อสารนิเทศประกอบการบรรยาย แต่วิทยากรจะใช้ความสามารถเฉพาะตัวในการบรรยายให้น่าฟังและน่าสนใจ

3) วิธีการให้บริการสารนิเทศ เป็นให้ความรู้โดยการบรรยายแก่ชุมชนจากวิทยากร ซึ่งเป็นการสื่อสารแบบปฏิสัมพันธ์ two-way communication ที่ผู้บรรยายและผู้รับสารนิเทศมีโอกาสได้โต้ตอบสนทนาซึ่งกันและกัน จากเอกสารเกี่ยวกับโครงการอบรมได้ระบุถึงกิจกรรมต่างๆ ที่จะต้องทำร่วมกัน คือ กิจกรรมกลุ่มสัมพันธ์ แลกเปลี่ยนประสบการณ์การเรียนรู้ร่วมกัน การศึกษาดูงาน ณ วัดวิเวกวานาธรรมตำบลสะเดา อำเภอสะเดา ผู้วิจัยพบว่าทางองค์กรไม่ได้จัดดำเนินการจัดให้

ครอบคลุมตามที่ระบุไว้ในโครงการ ถ้าหากมีการจัดได้ก็จะเป็นผลดีต่อผู้เข้าร่วมในการแลกเปลี่ยนความคิดเห็นซึ่งกันและกัน ซึ่งถือว่าเป็นวิธีการให้บริการที่สามารถแสดงความคิดเห็นตามทัศนะของตน เพื่อให้ได้ปัญหาที่แท้จริงรวมทั้งยังสามารถร่วมมือกันแก้ไขปัญหาที่เกิดขึ้นและหาวิธีหลีกเลี่ยงหรือป้องกันให้รอดพ้นจากทาสของยาเสพติดร่วมกัน

การจัดดำเนินการให้บริการสารนิเทศของศูนย์บริการการศึกษานอกโรงเรียนอำเภอสะเตาะได้จัดในรูปแบบทั้งที่เหมาะสมและไม่เหมาะสมขึ้นอยู่กับเกณฑ์ที่นำมาประกอบการวิเคราะห์ คือ 1) เนื้อหาสารนิเทศที่สามารถนำไปปรับใช้เพื่อการแก้ปัญหาไม่ใช่เป็นแค่เพียงการถ่ายทอดความรู้หรือข้อมูลเท่านั้นแต่ควรให้แนวคิดในการแก้ปัญหา เนื้อหาควรจะทำให้ผู้รับได้มีส่วนนำประสบการณ์เดิมมาใช้ให้เกิดประโยชน์โดยเน้นในเรื่องของความสัมพันธ์เกี่ยวข้องกับและสอดคล้องกับวัฒนธรรม ประเพณี ความเชื่อ ตลอดจนประสบการณ์ในชีวิตประจำวันของผู้รับสารนิเทศ (สมจิต พรหมเทพ, 2542 : 30) จากเกณฑ์ดังกล่าวจึงทำให้ผู้วิจัยพบว่าศูนย์บริการการศึกษานอกโรงเรียนอำเภอสะเตาะมีรูปแบบในการให้บริการสารนิเทศแก่ชุมชนทั้งที่เหมาะสมและไม่เหมาะสม กล่าวคือ เนื้อหาที่เหมาะสมกับกลุ่มเป้าหมายได้แก่เนื้อหาเกี่ยวกับยาเสพติดที่บรรยายถึงโทษ ประเภท การป้องกัน เป็นต้น เพราะเป็นเนื้อหาที่มีความถูกต้องและครบถ้วนซึ่งมีความจำเป็นเพื่อการแก้ปัญหา เนื้อหาที่ได้จะทำให้คนในชุมชนไปใช้ให้เกิดประโยชน์ในชีวิตประจำวันในส่วนของความไม่เหมาะสมนั้นพบว่า เป็นการบรรยายเกี่ยวกับผู้มีอิทธิพลและแรงงานต่างด้าว ซึ่งไม่มีความเหมาะสมกับกลุ่มเป้าหมายเท่าที่ควร ทั้งนี้เนื้อหาที่ให้บริการไม่ตรงกับความต้องการของชุมชนเพราะกลุ่มเป้าหมายที่เข้าร่วมโครงการส่วนใหญ่เป็นเยาวชนเนื้อหาสารนิเทศที่เหมาะสมจึงน่าจะเป็นวิธีการป้องกันและหลีกเลี่ยงยาเสพติดมากกว่าจะเป็นเนื้อหาดังกล่าว 2) สื่อและตัวนำสื่อสารนิเทศ พบว่าไม่มีการใช้สื่อใดๆ ประกอบการบรรยาย ผู้วิจัยจึงสามารถสรุปได้ว่าเป็นรูปแบบการให้บริการสารนิเทศที่ไม่มีความเหมาะสมกับกลุ่มเป้าหมาย เพราะเนื้อหาสารนิเทศที่ให้บริการควรมีสื่อประกอบจึงจะทำให้คนในชุมชนเข้าใจได้ง่ายขึ้นและ 3) วิธีการให้บริการสารนิเทศเป็นการให้บริการที่ไม่เหมาะสม ทั้งนี้เป็นเพียงการบรรยายจากวิทยากรฝ่ายเดียวไม่มีการแลกเปลี่ยนความคิดเห็นซึ่งกันและกัน วิธีการที่เหมาะสมในการให้บริการจึงน่าจะเป็นวิธีการบรรยายผสมผสานกับการแสดงความคิดเห็นของผู้เข้าร่วมอบรม ซึ่งจะทำให้องค์กรหรือผู้บรรยายได้ทราบว่าชุมชนมีความรู้ความเข้าใจในระดับใด ถ้ามีความเข้าใจน้อยก็จะเป็นหน้าที่ของผู้บรรยายที่จะอธิบายให้เข้าใจได้อย่างต่อเนื่อง ซึ่งถือว่าเป็นวิธีการที่บรรลุตามวัตถุประสงค์ดังกล่าว

2. สำนักงานสาธารณสุขอำเภอสะเตา

จากการสังเกตแบบไม่มีส่วนร่วมในการปฏิบัติงานของสถานีอนามัยบ้านม่วงที่ได้รับ การมอบหมายจากสำนักงานสาธารณสุขอำเภอสะเตา ให้จัดอบรมให้ความรู้แก่อาสาสมัครประจำ หมู่บ้านที่หมู่ 3 สถานีอนามัยบ้านม่วง อาสาสมัครประจำหมู่บ้านที่เข้าร่วมอบรมในครั้งนี้ได้แก่ เจ้าหน้าที่ อสม. จากหมู่ 3 บ้านม่วง หมู่ 5 บ้านควนธานีและหมู่ 7 บ้านควนปลา ซึ่งเป็นเขตพื้นที่ ความรับผิดชอบของสถานีอนามัยบ้านม่วง การจัดอบรมในครั้งนี้จัดเมื่ออังคารที่ 20 มกราคม 2547 มี อสม. ที่เข้าร่วม 13 คน จากจำนวนอสม. ทั้งหมด 40 คน ซึ่งพบว่ามีรูปแบบการให้บริการ สารนิเทศแก่ อสม. ที่เข้าร่วมอบรมในครั้งนี้ดังนี้

1) เนื้อหาสารนิเทศ เป็นลักษณะการบรรยายให้อาสาสมัครประจำหมู่บ้านเกี่ยวกับการ ธรรมชาติการฉีดวัคซีนในเด็กที่เกิดใหม่ การตรวจมะเร็งเต้านมด้วยตนเองและโรคพิษสุนัขบ้า เนื้อหา สารนิเทศที่ให้บริการมีความเหมาะสมกับกลุ่มเป้าหมายที่เข้าร่วมอบรม ทั้งนี้เพราะเป็นเนื้อหาที่มีความ จำเป็นที่จะต้องถ่ายทอดให้อสม. ให้รู้และเข้าใจในการดำเนินงานต่างๆ ฉะนั้นจึงสรุปได้ว่า เนื้อหาสารนิเทศที่ได้จากการดำเนินการในครั้งนี้มีความเหมาะสมกับกลุ่มเป้าหมาย เพราะมีเนื้อหา ที่จำเป็นที่จะใช้ในการแก้ปัญหาซึ่งไม่ใช่เป็นเพียงการถ่ายทอดความรู้ข้อมูลข่าวสารเท่านั้นแต่การ บรรยายในครั้งนี้ยังได้แนวคิดและใช้ความรู้ในการแก้ปัญหา

2) สื่อและตัวนำสื่อสารนิเทศ พบว่าเป็นการดำเนินการจัดอบรมให้ความรู้แก่ อสม. ในครั้งนี้มีการใช้สื่อประกอบการบรรยายคือ แผ่นพับเกี่ยวกับกำจัดยุงลายป้องกันไข้เลือดออกและ ภาพประกอบเกี่ยวกับการตรวจมะเร็งเต้านมและภาพประกอบเกี่ยวกับโรคพิษสุนัขบ้า ซึ่งเป็นสื่อที่มีความเหมาะสมกับการบรรยาย เพราะสื่อที่ใช้ใช้ง่ายไม่ซับซ้อน น่าสนใจและยังให้ความสะดวก แก่ผู้ให้บริการจึงเป็นสื่อที่มีความเหมาะสมกับเนื้อหาและกลุ่มเป้าหมาย

3) วิธีการให้บริการสารนิเทศ เป็นการบรรยายของเจ้าหน้าที่สถานีอนามัยบ้านม่วงแก่ อสม. ที่เข้าร่วม อบรมให้เข้าใจและร่วมกันตรวจคัดให้คนในหมู่บ้านเขตพื้นที่ความรับผิดชอบของตนในการฉีดวัคซีนในเด็กที่เกิด ใหม่ การตรวจมะเร็งเต้านม ซึ่งเป็นวิธีการให้บริการสารนิเทศที่เหมาะสมกับกลุ่มเป้าหมาย ทั้งนี้เพราะ เจ้าหน้าที่ได้บรรยายเบื้องต้นเกี่ยวกับการตรวจมะเร็งเต้านมด้วยตนเอง การฉีดวัคซีนในเด็กและ โรคพิษสุนัขบ้า ซึ่งเป็นการถ่ายทอดให้อสม. ได้รับรู้และเข้าใจในการดำเนินงานโดยที่ อสม. เป็น เพียงผู้รับฟังแต่ถ้าในทางตรงกันข้ามหากเป็นการมอบหมายงานให้อสม. ไปถ่ายทอดความรู้ให้แก่ ประชาชนแล้วไม่ได้นำผลกลับมาช่วยกันหาข้อสรุปหรือการอภิปรายแสดงความคิดเห็นก็จะถือว่าเป็นวิธีการที่ไม่เหมาะสมเช่นกัน

3. สำนักงานเกษตรอำเภอสะเดา

จากการสังเกตแบบไม่มีส่วนร่วมในการปฏิบัติงานของสำนักงานเกษตรอำเภอสะเดาที่ดำเนินการพัฒนาร่วมกับหน่วยทักษิณพัฒนาที่ 1 องค์การบริหารส่วนตำบลสำนักเต๊วและชุดแพทย์เคลื่อนที่ของโรงพยาบาลสะเดา ที่ได้ดำเนินการให้บริการสารนิเทศ บริการตรวจสุขภาพ บริการเสียภาษีบำรุงท้องที่และแจกเสื้อผ้าให้กับผู้ที่เข้าร่วมโครงการ กลุ่มผู้เข้าร่วมโครงการได้แก่ประชาชนหมู่ 10 บ้านทุ่งจ้ง ซึ่งได้จัดดำเนินการที่ศาลาเอนกประสงค์ของหมู่บ้านเมื่อวันที่ 19 มกราคม 2547 จากการดำเนินงานพบว่ามีรูปแบบในการดำเนินงานต่างๆ ดังนี้

1) เนื้อหาสารนิเทศ เป็นการบรรยายถึงเหตุการณ์ปัจจุบันเกี่ยวกับสถานการณ์ชายแดนภาคใต้ ให้คนในหมู่บ้านได้ทราบและร่วมมือกันแจ้งเบาะแสผู้ที่กระทำผิด และให้บริการสารนิเทศเกี่ยวกับการเกษตรแก่ผู้เข้าร่วมโครงการ เช่น เทคนิคการให้น้ำพืช โรคแมลงและการป้องกันกำจัด การผลิตมังคุดคุณภาพ เป็นต้น ส่วนหน่วยแพทย์เคลื่อนที่ของโรงพยาบาลสะเดาจะให้ความรู้เกี่ยวกับประเภทของยาเสพติด เช่น เฮโรอีน สารระเหย กัญชา และโทษของยาเสพติด เพื่อให้ผู้ที่เข้าร่วมโครงการได้รู้จักและเข้าใจในการป้องกันตนเองให้รอดพ้นจากพิษของยาเสพติด

2.1.2 สื่อและตัวนำสื่อสารนิเทศ พบว่าการจัดดำเนินการในครั้งนี้มีการจัดป้ายนิเทศ นิทรรศการและเอกสารเผยแพร่ความรู้แก่ประชาชนที่เข้าร่วมโครงการ

2.1.3 วิธีการให้บริการสารนิเทศ เป็นวิธีการที่ผสมผสานกันระหว่างการให้ความรู้แก่ชุมชนและการบริการประชาชนในด้านต่างๆ ดังที่กล่าวมาจากการดำเนินโครงการในครั้งนี้ของการร่วมมือกันระหว่างองค์กรในท้องถิ่นที่รับผิดชอบตำบลสำนักเต๊ว ได้แก่ สำนักงานเกษตรอำเภอสะเดา องค์การบริหารส่วนตำบลสำนักเต๊วและหน่วยแพทย์เคลื่อนที่จากโรงพยาบาลสะเดา พบว่ามีรูปแบบการให้บริการที่เหมาะสมกับกลุ่มเป้าหมายทั้งในด้านเนื้อหาสารนิเทศ สื่อและตัวนำสื่อสารนิเทศและวิธีการให้บริการสารนิเทศ กล่าวคือ มีเนื้อหาสารนิเทศที่มีความหลากหลายที่สามารถนำความรู้ที่ได้ไปพัฒนาตนเองให้เกิดประโยชน์ทั้งในด้านการเกษตรและการป้องกันหรือหลีกเลี่ยงจากยาเสพติด ส่วนสื่อและตัวนำสื่อสารนิเทศที่ใช้ประกอบการดำเนินงานในครั้งนี้พบว่า มีความเหมาะสมกับเนื้อหาและเหมาะสมกับกลุ่มเป้าหมาย เพราะสื่อที่ใช้ใช้ง่ายสะดวก ไม่ซับซ้อนและมีสีสันเป็นที่น่าสนใจ และสำหรับวิธีการให้บริการสารนิเทศนั้นพบว่า เป็นวิธีการที่เหมาะสม เพราะเป็นการให้บริการที่ผสมผสานกันระหว่างการให้บริการสารนิเทศและการให้บริการด้านอื่นๆ ที่กล่าวมาซึ่งจะเป็นประโยชน์ต่อผู้เข้าร่วมโครงการ

4. องค์การบริหารส่วนตำบลสำนักเต๊ว

จากการสังเกตแบบไม่มีส่วนร่วมในการดำเนินงานขององค์กรเกี่ยวกับการทำประชาคมของหมู่บ้านในเรื่องของการลงทะเบียนความยากจนของคนหมู่ 7 บ้านควนปลา เมื่อวันที่ 18 มกราคม 2547 ที่ผ่านมา ผลปรากฏว่ามีจำนวนผู้ที่ลงทะเบียนความยากจนไว้ 38 คน 51 ปัญหา ผู้ที่ลงทะเบียนไว้แต่ไม่ได้มาทำประชาคมมีจำนวน 3 คน ส่วนผู้ที่ไม่ได้ลงทะเบียนความยากจนที่อาศัยอยู่ในหมู่บ้านจะต้องมาร่วมทำประชาคมในการแสดงความคิดเห็นว่าผู้ที่ลงทะเบียนไว้ยากจนตามที่ลงทะเบียนไว้หรือไม่ เหตุผลที่ต้องให้คนในหมู่บ้านที่ไม่ได้ลงทะเบียนแต่มาทำประชาคมเพราะเป็นนโยบายของรัฐต้องการให้ได้ข้อมูลที่ตรงกับความเป็นจริงมากที่สุด ผู้ที่ลงทะเบียนในครั้งนี้อยู่ได้รับความเห็นด้วยจากคนในหมู่บ้านเพราะไม่มีใครคัดค้านปัญหาที่ประชาชนได้ลงทะเบียนได้แก่ปัญหาที่ดินทำกิน ปัญหาหนี้สินและปัญหาที่อยู่อาศัย จากการสังเกตในครั้งนี้อย่างยิ่งทำให้ผู้วิจัยได้พบว่าองค์กรยังได้ให้สารนิเทศแก่ชุมชนในรูปแบบดังนี้

1) เนื้อหาสารนิเทศ เป็นลักษณะการบรรยายหรือชี้แจงเกี่ยวกับขั้นตอนการทำประชาคมมีขั้นตอนดังนี้ ขั้นแรกคือการเลือกประธานและเลขา ซึ่งจะต้องเป็นคนในหมู่บ้านหากแต่ทางราชการเป็นได้เพียงที่เลี้ยงเท่านั้น ขั้นตอนที่สองคือการทำประชาคม นอกจากการชี้แจงถึงขั้นตอนแล้วผู้ใหญ่บ้านหมู่ 7 ในฐานะประธานได้ให้ข้อมูลเพิ่มเติมแก่คนในชุมชนเกี่ยวกับ การลงทะเบียนการแก้ปัญหาความยากจนเชิงบูรณาการ ซึ่งการให้ข้อมูลดังกล่าวทำให้ประชาชนได้ที่เข้าร่วมประชาคมได้เข้าใจระเบียบวิธีขั้นตอนการลงทะเบียน ปัญหาที่จะจดทะเบียนได้อย่างถ่องแท้มากขึ้นซึ่งจะเป็นประโยชน์ต่อผู้ที่ลงทะเบียนได้โดยตรง

2) สื่อและตัวนำสื่อสารนิเทศพบว่า ใช้สื่อบุคคลในการบรรยายหรือชี้แจงการทำประชาคมให้คนในหมู่บ้านได้ทราบและเข้าใจระเบียบวิธีขั้นตอนการทำประชาคม

3) วิธีการให้บริการสารนิเทศ พบว่าเป็นวิธีการการประชาคมของคนในหมู่บ้านหรือเป็นการแสดงความคิดเห็นเกี่ยวกับการลงทะเบียนความยากจนเชิงบูรณาการของผู้ที่จดทะเบียนว่ามีปัญหาจริงอย่างที่ลงทะเบียนไว้หรือไม่

จากการดำเนินงานดังกล่าวทำให้ผู้วิจัยได้ข้อสรุปที่ว่าเป็นการดำเนินงานที่มีรูปแบบที่เหมาะสมในการให้บริการสารนิเทศทั้งในด้านเนื้อหาสารนิเทศ สื่อและตัวนำสื่อสารนิเทศและวิธีการให้บริการสารนิเทศ เหตุที่ได้กล่าวได้ดังนี้เพราะ 1) เนื้อหาสารนิเทศที่ให้กับประชาชนมีความถูกต้องและสอดคล้องกับความต้องการของชุมชนเป็นหลักและสามารถนำไปใช้ให้เกิดประโยชน์ 2) สื่อและตัวนำสื่อสารนิเทศเป็นสื่อบุคคลที่อธิบายและทำเป็นตัวอย่างให้ประชาชนได้เห็นและ

เข้าใจในระเบียบวิธีขั้นตอนการลงทะเบียนมากขึ้น 3) วิธีการให้บริการสารสนเทศ เป็นวิธีการที่ผสมผสานระหว่างการบรรยาย ชี้แจงและร่วมกันแสดงความคิดเห็นของผู้เข้าร่วมประชุม

อภิปรายผลการวิจัย

ผลการวิจัยเรื่องรูปแบบการให้บริการสารสนเทศเพื่อการพัฒนาชุมชนชนบทอำเภอสะเดา : กรณีศึกษาตำบลสำนักแก้ว สามารถอภิปรายผลการวิจัยตามวัตถุประสงค์เพื่อการศึกษา คือ

- 1) นโยบายหรือวัตถุประสงค์ในการปฏิบัติงานขององค์กร
- 2) ความพร้อมขององค์กร
- 3) รูปแบบที่เหมาะสมในการให้บริการสารสนเทศ
- 4) ปัญหาและอุปสรรคในการดำเนินงานการให้บริการสารสนเทศ

1. นโยบายหรือวัตถุประสงค์ในการปฏิบัติงานขององค์กร

นโยบายหรือวัตถุประสงค์ในการปฏิบัติงานขององค์กรดังที่กล่าวมาจะเป็นตัวกำหนดรูปแบบการให้บริการว่าเป็นนโยบายที่มุ่งเน้นการแก้ปัญหาหรือพัฒนาชุมชนด้านใด ทั้งนี้ย่อมขึ้นอยู่กับนโยบายขององค์กรทั้งสิ้น การดำเนินการตามนโยบายจะบรรลุตามเป้าหมายในระดับใดนั้นมีปัจจัยที่เป็นองค์ประกอบสำคัญ คือ การพัฒนาระบบการทำงานขององค์กรให้มีประสิทธิภาพ มีระบบในการทำงาน หากองค์กรมีพัฒนาระบบภายในขององค์กรที่ดีแล้วย่อมทำให้การดำเนินงานพัฒนาภายนอกหรือพัฒนาชุมชนเป็นไปอย่างมีประสิทธิภาพได้เช่นกัน

2. ความพร้อมขององค์กร

จากการเก็บรวบรวมข้อมูลของผู้วิจัยเกี่ยวกับความพร้อมขององค์กรทั้งทางด้านความพร้อมของเจ้าหน้าที่ ความพร้อมของอุปกรณ์อำนวยความสะดวกในการปฏิบัติงานทั้งนี้รวมถึงศักยภาพของผู้บริหารองค์กรที่ส่งผลต่อความพร้อมขององค์กร ซึ่งปัจจัยต่างๆเหล่านี้จะเป็นส่วนผลักดันที่สำคัญที่จะทำให้การให้บริการสารสนเทศมีคุณภาพที่แตกต่าง เพราะการดำเนินงานที่จะให้มีคุณภาพได้นั้นองค์กรย่อมต้องมีความพร้อมในหลายๆ ด้านประกอบกัน ความพร้อมขององค์กรจะมีมากน้อยได้นั้นขึ้นอยู่กับปัจจัยที่สำคัญได้แก่ งบประมาณขององค์กร ซึ่งจะเป็นตัวกำหนดความพร้อมขององค์กรได้เป็นอย่างดี จากการเก็บข้อมูลดังกล่าวทำให้ผู้วิจัยมีแนวคิดว่าองค์กรที่ปฏิบัติงานหากไม่มีความพร้อมเกี่ยวกับอุปกรณ์อำนวยความสะดวกหรือไม่มีความพร้อมทางด้านเจ้าหน้าที่ จึงควรมีการประสานงานร่วมกันระหว่างองค์กรต่างๆ ที่รับผิดชอบเพื่อการพัฒนา

ชุมชนชนบทตำบลสำนักเต๋วในการให้บริการสารนิเทศร่วมกัน (Community Information Sharing Service : CISS) (Lovlace 1979 : ED180457) และทั้งนี้ยังรวมถึงการใช้อุปกรณ์ต่างๆ ร่วมกันเพื่อเป็นการลดปัญหาการทำงานเนื่องจากมีงบประมาณไม่เพียงพอ วิธีการดังกล่าวที่ผู้วิจัย เสนออาจเป็นแนวทางหนึ่งในการแก้ปัญหาความพร้อมขององค์กรที่จะดำเนินการให้บริการสาร นิเทศแก่ชุมชน ได้อีกวิธีการหนึ่ง ถ้าหากแต่ละองค์กรร่วมมือกันก็จะเกิดผลดีต่อการพัฒนาคนใน ตำบลสำนักเต๋วให้มีคุณภาพชีวิตที่ดีกว่าสภาพความเป็นอยู่ในปัจจุบันได้

3. รูปแบบที่เหมาะสมในการให้บริการสารนิเทศ

3.1 เนื้อหาสารนิเทศ จากการดำเนินงานการให้บริการสารนิเทศของแต่ละองค์กรแก่ชุมชนเกิดขึ้นจากความต้องการขององค์กรมากกว่าจะเกิดจากความต้องการของชุมชน หากการดำเนินงาน ปราศจากจากความต้องการของชุมชนแล้ว การให้บริการสารนิเทศจึงไม่มีความเหมาะสมกับกลุ่ม เป้าหมายเท่าที่ควร เมื่อมองลึกลงไปก็จะพบว่าสารนิเทศที่จัดให้กับชุมชนมีความถูกต้องสมบูรณ์ และสามารถนำความรู้ที่ได้ไปใช้ให้เกิดประโยชน์ต่อตนเอง แต่เป็นที่น่าเสียดายว่าบางองค์กรให้ สารนิเทศที่ไม่ตรงกับความต้องการของชุมชนจึงเป็นการสูญเปล่าในการให้บริการสารนิเทศ ฉะนั้น เนื้อหาสารนิเทศที่มีความเหมาะสมกับชุมชนจะต้องเป็นสารนิเทศที่เกิดจากความต้องการของ ชุมชน ทำให้ผู้วิจัยมีแนวคิดที่สอดคล้องกับนักวิชาการและนักวิจัยที่กล่าวว่า การที่จะดำเนินการให้ บริการสารนิเทศหรือการให้บริการกับชุมชนองค์กรจำเป็นต้องศึกษาหรือสำรวจชุมชนเกี่ยวกับ ความพร้อม ความต้องการของชุมชน (วิรัช วิรัชนิการวรรณ, 2532 : 26-27 ; สนธยา พลศรี, 2545 : 88-90 ; Caldwell, 1996) เพื่อให้ทราบถึงความต้องการแล้วจะได้ตอบสนองให้ตรงกับ ความต้องการของคนในชุมชนให้มากที่สุด

นอกจากนี้ผลการวิจัยพบว่า การให้บริการสารนิเทศแก่ชุมชนจำเป็นต้องทำให้ ประชาชนเข้ามามีส่วนร่วมในการพัฒนาซึ่งเป็นแรงผลักดันสำคัญที่ทำให้การให้บริการสารนิเทศ เป็นไปด้วยดีและมีประสิทธิภาพจึงสอดคล้องกับงานวิจัยของ Burton (1989) พบว่าปัจจัยที่มีส่วน ผลักดันความสำเร็จของเทคโนโลยีสารสนเทศเพื่อการพัฒนาชุมชน คือการมีส่วนร่วมของชุมชน ในการวางแผนซึ่งจะก่อให้เกิดความร่วมมือที่เป็นรูปธรรม

3.2 สื่อและตัวนำสื่อสารนิเทศ สื่อที่องค์กรนำมาใช้ประกอบการดำเนินงานของบางองค์กรนั้นมี หลากหลายประเภทไม่ว่าจะเป็น เอกสารแผ่นพับ ใบปลิว ปฏิทินความรู้และสื่อบุคคลซึ่งถือว่าเป็น การใช้สื่อและตัวนำสื่อสารนิเทศที่มีความเหมาะสมกับกลุ่มเป้าหมายเพราะสื่อใช้ง่ายไม่ซับซ้อน สะดวกและเหมาะสมกับเนื้อหาบางประเภท ส่วนที่ไม่เหมาะสมนั้นพบว่าการบรรยายเนื้อหาบาง ประเด็นไม่มีการใช้สื่อประกอบจึงทำให้กลุ่มเป้าหมายเกิดความไม่เข้าใจ ในสารนิเทศ ย่อมส่งผล

ต่อการไม่รับข่าวสารของคนในชุมชน เหตุผลบางประการที่องค์กรไม่สามารถจัดนำสื่อและตัวนำสื่อสารนิเทศมาประกอบการบรรยาย คือ มีข้อจำกัดในเรื่องของการขนย้าย เพราะสื่อบางประเภทมีราคาแพงและชำรุดได้ง่ายเมื่อถูกกระแทกอาจก่อให้เกิดความเสียหาย ฉะนั้นองค์กรจึงควรพิจารณาถึงสิ่งต่างๆ ต่อไปนี้ คือ ให้ความสำคัญต่อกับความสะดวกสบายแก่ผู้ให้บริการและผู้รับบริการ มีความแปลกใหม่ น่าสนใจ ใช้งานไม่ซับซ้อนและสามารถปรับปรุงเปลี่ยนแปลงใช้ได้เหมาะสมกับสารนิเทศ เมื่อองค์กรคำนึงถึงสิ่งต่างๆ ที่กล่าวมาแล้วองค์กรจะต้องพิจารณาถึงผู้รับบริการในชุมชนด้านการศึกษา ความพร้อมของชุมชน ความสนใจของชุมชนเพราะสิ่งเหล่านี้เป็นองค์ประกอบที่สำคัญที่องค์กรจำเป็นต้องศึกษาเพื่อเลือกสื่อและตัวนำสื่อสารนิเทศให้เหมาะสมกับกลุ่มเป้าหมายหรือผู้รับบริการจึงจะทำให้เป็นรูปแบบการให้บริการสารนิเทศที่มีความเหมาะสม

3.3 วิธีการให้บริการสารนิเทศ เป็นการให้บริการโดยหน่วยงานที่รับผิดชอบ การให้บริการในลักษณะดังกล่าวประชาชนเป็นเพียงผู้รับบริการอย่างเดียว ผู้ให้คือหน่วยงานหรือองค์กรในอำเภอ สะเดาที่รับผิดชอบตำบลสำนักแก้วได้แก่ ศูนย์บริการการศึกษานอกโรงเรียนอำเภอสะเดา สำนักงานสาธารณสุขอำเภอสะเดาสำนักงานเกษตรอำเภอสะเดา และองค์การบริหารส่วนตำบลสำนักแก้ว ส่วนผู้ใช้บริการหรือผู้รับบริการ คือประชาชนในตำบลสำนักแก้ว วิธีการให้บริการสารนิเทศของแต่ละองค์กรมักจะไม่มี ความเหมาะสมกับกลุ่มเป้าหมายมากนัก เพราะประชาชนในชุมชนเป็นเพียงผู้รับบริการไม่ได้มีการแสดงความคิดเห็น นอกจากนี้วิธีการให้บริการสารนิเทศที่ดำเนินงานไม่สามารถจัดให้ครอบคลุมตามที่ได้ระบุไว้ในโครงการ เช่น การศึกษาดูงาน กิจกรรมกลุ่มสัมพันธ์ แลกเปลี่ยนประสบการณ์การเรียนรู้ร่วมกัน หากดำเนินการได้จะทำให้องค์กรได้รู้และเข้าใจว่าชุมชนมีความรู้ ความเข้าใจในระดับใด ซึ่งเป็นส่วนช่วยให้องค์กรได้จัดบริการสารนิเทศได้ตรงกับความรู้และความเข้าใจมากขึ้น ทั้งนี้มาจากข้อจำกัดในเรื่องของเวลา สถานที่ และระดับการศึกษาที่ไม่เอื้ออำนวยต่อการจัดให้บริการสารนิเทศ เพราะเวลาที่ดำเนินการช่วงมากจะเริ่มต้นในช่วงเวลา 13.00 แต่ประชาชนส่วนมากจะมาไม่ตรงเวลาจึงทำให้เกิดการล่าช้าอีกทั้งมีสถานที่คับแคบและมีระดับการศึกษาที่พออ่านออกเขียนได้ ด้วยเหตุผลหรือปัจจัยดังกล่าวจึงเป็นองค์ประกอบที่สำคัญที่ทำให้มีวิธีการให้บริการสารนิเทศในรูปแบบของการบรรยายมากกว่าจะเป็นไปในลักษณะอื่นๆ ดังที่กล่าวมา

4. ปัญหาและอุปสรรคในการดำเนินการให้บริการสารนิเทศของแต่ละองค์กร

จากการดำเนินการให้บริการสารนิเทศแก่ชุมชนพบว่า มีปัญหาและอุปสรรคต่างๆ ที่ไม่สามารถดำเนินการให้ประชาชนได้รับรู้ข้อมูล ข่าวสารหรือสารนิเทศจากองค์กรมากนักซึ่งมีเหตุผลหรือปัจจัยที่สำคัญดังนี้

4.1 การดำเนินงานขององค์กร ไม่ได้มีการศึกษาหรือสำรวจชุมชนอย่างจริงจังเพื่อให้ทราบถึงความต้องการของชุมชน จึงเป็นสาเหตุหลักสำคัญที่ประชาชนไม่ให้ความสนใจเท่าที่ควรกับสารนิเทศที่องค์กรได้จัดให้บริการ เนื้อหาสารนิเทศที่ชุมชนต้องการส่วนใหญ่จะเป็นเรื่องใกล้ตัวเรื่องเกี่ยวกับอาชีพ เกี่ยวกับสุขภาพอนามัยที่สามารถนำไปใช้ในการแก้ปัญหาในชีวิตประจำวันของตน ซึ่งสอดคล้องกับงานวิจัยของ Caldwell (1996) พบว่าการให้บริการสารนิเทศแก่ชุมชนสามารถทำได้โดยสำรวจความต้องการของชุมชนและนอกนี้ยังสอดคล้องกับงานวิจัยของ Dewdney (1992) พบว่าสารนิเทศที่ให้บริการกับชุมชนจะไม่สามารถตอบสนองความต้องการของคนในชุมชนได้ หากองค์กรหรือหน่วยงานที่รับผิดชอบไม่ได้คำนึงถึงแหล่งสารนิเทศให้ความช่วยเหลือแก่ผู้ที่มีปัญหาได้อย่างเหมาะสม

จากการดำเนินงานขององค์กรภาครัฐในอำเภอสะเดา พบว่าการดำเนินการพัฒนาชุมชนไม่สามารถจัดให้ครอบคลุมตามแนวคิดในการพัฒนาชุมชน ทั้งนี้พบว่าการจัดดำเนินงานในชุมชนของแต่ละองค์กรไม่ได้ยึดแนวความคิดการมีส่วนร่วมของคนในชุมชนให้เข้ามามีบทบาทในการพิจารณา ตัดสินใจ ร่วมคิดร่วมปฏิบัติ แต่ประชาชนเป็นเพียงผู้รับฝ่ายเดียว จึงทำให้การดำเนินงานไม่บรรลุเป้าหมายเท่าที่ควร แต่ในขณะเดียวกันทางองค์กรก็ได้นำแนวความคิดการพัฒนาชุมชนแบบเบ็ดเสร็จ คือการแก้ปัญหาโดยการประสานงานของหน่วยงานที่เกี่ยวข้องเข้าด้วยกัน ดังจะเห็นได้จากการอบรมให้ความรู้แก่ประชาชนหมู่ 10 บ้านทุ่งจ้ง เมื่อวันที่ 20 มกราคม 2547 ที่ร่วมกันดำเนินงานระหว่างสำนักงานเกษตรอำเภอสะเดา องค์กรบริหารส่วนตำบลสำนักแก้ว หน่วยแพทย์เคลื่อนที่โรงพยาบาลสะเดาและทหารจากหน่วยทักษิณพัฒนาที่ 1 ในการให้ความรู้และการบริการประชาชน นอกจากนี้ทางองค์กรได้ใช้แนวความคิดเกี่ยวกับการพึ่งตนเองของ วันรักษ์ มิ่งมณี นาคินและ โฉมยิต ปั้นเปี่ยมรัษฎ์ คือการให้คนในชุมชนได้รู้จักช่วยเหลือตนเองในด้านอาชีพ รายได้โดยมีการจัดตั้งเป็นกลุ่มต่างๆ ในชุมชนหรือหมู่บ้าน เช่น กลุ่มแม่บ้านทำดอกไม้จันทน์ กลุ่มออมทรัพย์เพื่อการผลิตบ้านควนลัด ซึ่งเป็นกลุ่มที่ได้รับคำแนะนำต่างๆ จากองค์กรที่รับผิดชอบ กลุ่มต่างๆ เหล่านี้ที่สร้างขึ้นสามารถสร้างงานสร้างรายได้ให้กับชุมชนซึ่งถือว่าเป็นแนวความคิดที่ทำให้คนในชุมชนได้พึ่งตนเองได้ในระดับหนึ่ง

ส่วนประเด็นที่สำคัญอีกประการคือการพัฒนาชุมชนโดยการพัฒนาทางด้านการเกษตร ซึ่งเป็นแนวคิดของสมยศ พุ่มหว่า ที่สำนักงานเกษตรอำเภอสะเดาได้นำแนวคิดมาใช้ในการดำเนินงานขององค์กรซึ่งทำได้โดยการจัดตั้งศูนย์บริการและถ่ายทอดเทคโนโลยีประจำตำบลเพื่ออำนวยความสะดวกให้แก่เกษตรกรให้มีความรู้ ข้อมูลข่าวสาร ในการผลิตสินค้าทางการเกษตรที่ดีและมีคุณภาพต่อไป

จากการดำเนินงานของแต่ละองค์กรยังพบว่า การปฏิบัติงานตามโครงการสามารถบรรลุตามเป้าหมายของการพัฒนาชุมชน คือ ภาพรวมของการพัฒนาของแต่ละองค์กรอยู่ที่การพัฒนาทั้งคนและสิ่งแวดล้อมไปพร้อมๆ กัน ซึ่งเป็นแนวคิดที่สอดคล้องกับ จิตต์จางังค์ กิติกิริติ และ ชัยวัฒน์ สิทธิภราดร (2531 : 108) สัจญา สัจญาวิวัฒน์ (2526 : 19) พบว่าการพัฒนาของแต่ละองค์กรจะคำนึงถึงเป้าหมายที่สำคัญที่นำมาผสมผสานกันในการพัฒนา คือ เป้าหมายสุดยอดและเป้าหมายอุปกรณ์ โดยมุ่งเน้นให้คนในชุมชนเกิดความรู้ ความสามารถ ตลอดจนการมีทักษะในการแก้ไขปัญหาและปรับปรุงชีวิตความเป็นอยู่ซึ่งจะเป็นในลักษณะของการพัฒนาสิ่งแวดล้อมของคนในชุมชนทั้งที่เป็นวัตถุและไม่ใช่วัตถุ เช่น การศึกษา เศรษฐกิจ สังคม อนามัยและสาธารณสุข เป็นต้น ดังจะเห็นได้จากนโยบายการปฏิบัติงานของศูนย์บริการการศึกษานอกโรงเรียนอำเภอสะเตาที่เน้นการจัดการศึกษานอกระบบให้กับผู้ด้อยโอกาส มีการจัดการศึกษาตามอัธยาศัยและการจัดเป็นศูนย์การเรียนรู้ชุมชน ซึ่งแสดงให้เห็นว่าเป็นองค์กรที่พัฒนาสิ่งแวดล้อมของคนในด้านการศึกษา ส่วนการดำเนินการของสำนักงานสาธารณสุขอำเภอสะเตาจะเน้นเกี่ยวกับอนามัยของคนในชุมชน สำนักงานเกษตรอำเภอสะเตาเป็นการพัฒนาเศรษฐกิจด้านการเกษตรให้คนในชุมชน ซึ่งเป็นการพัฒนาสิ่งแวดล้อมของคนในชุมชนที่บรรลุตามเป้าหมายของการพัฒนาได้ในระดับหนึ่ง

4.2 สภาพของชุมชนจะเป็นปัจจัยที่สำคัญอีกประการหนึ่งที่ไม่สามารถดำเนินการให้บริการสาธารณสุขไปในรูปแบบที่เหมาะสม ทั้งนี้ขึ้นอยู่กับประเด็นย่อย ดังนี้

4.2.1 ระดับการศึกษาของคนในชุมชน จะเป็นอุปสรรคที่สำคัญต่อการให้บริการสาธารณสุขแก่ชุมชน ทั้งนี้พบว่าประชาชนส่วนใหญ่มีอายุในช่วง 15-60 ปีเป็นกลุ่มที่ไม่รู้หนังสือซึ่งเป็นปัจจัยที่สำคัญที่ส่งผลต่อการให้บริการสาธารณสุขแก่ชุมชนจึงเป็นการถ่ายทอดความรู้โดยที่ไม่สามารถทำให้คนในชุมชนได้ร่วมแสดงความคิดเห็นหรือได้ใช้สื่อที่องค์กรได้จัดบริการให้อย่างเต็มที่ ระดับการศึกษาของคนในชุมชนจะมีผลต่อการดำเนินการให้บริการสาธารณสุขแก่ชุมชนเป็นอย่างยิ่ง เพราะหากคนในชุมชนมีระดับการศึกษาหรือมีความรู้ที่ดีพอย่อมทำให้การดำเนินงานบรรลุเป้าหมายได้ง่ายขึ้น ทั้งนี้ขึ้นอยู่กับการจัดบริการสาธารณสุขว่าตรงกับความต้องการของชุมชนมากน้อยเพียงใด

4.2.2 ความพร้อมของชุมชน เป็นอีกปัจจัยที่มีผลต่อการดำเนินงานซึ่งขึ้นอยู่กับความร่วมมือและการมีส่วนร่วมของคนในชุมชนเป็นหลัก ส่วนใหญ่คนในชุมชนมักจะไม่ได้ให้ความร่วมมือและมีส่วนร่วมในการดำเนินงานค่อนข้างน้อย เพราะการดำเนินการให้บริการสาธารณสุขของแต่ละองค์กรโดยมากจะดำเนินการในช่วงเวลา 13.00-16.00 ซึ่งเป็นช่วงพักก่อนของเกษตรกรจากการประกอบอาชีพจึงส่งผลต่อความพร้อมของชุมชนและการจัดดำเนินงานขององค์กรไม่ได้จัด

ขึ้นตามความต้องการของชุมชนจึงส่งผลอย่างเป็นรูปธรรม เช่นการจัดประชุมอาสาสมัครประจำหมู่บ้าน (อสม.) จัดดำเนินการโดยสถานีอนามัยบ้านม่วงที่ได้รับมอบหมายจากสำนักงานสาธารณสุขอำเภอสะเดา ให้จัดอบรมแก่ อสม. เพื่อไปถ่ายทอดความรู้หรือชี้แนะให้ประชาชนในเขตรับผิดชอบของตนปฏิบัติตนในการตรวจเต้านมด้วยตนเอง ให้เด็กที่คลอดใหม่มาฉีดวัคซีน เป็นต้น ปรากฏว่ามี อสม. มาเข้าร่วมประชุมจำนวน 12 คน จาก 40 คน ซึ่งแสดงให้เห็นว่าในเบื้องต้นว่าประชาชนจะไม่ให้ความร่วมมือเท่าที่ควร เมื่อพิจารณาในอีกมุมมองพบว่าการจัดดำเนินการที่เป็นผลประโยชน์โดยตรงกับตนเองคนในชุมชนจะให้ความร่วมมือเป็นอย่างดี เช่น การลงทะเบียนความยากจนโดยการทำประชาคมและการให้บริการตรวจสุขภาพ บริการเสียภาษีบำรุงท้องที่ ซึ่งมีผู้เข้าร่วมโครงการเป็นจำนวนมาก เมื่อศึกษาอย่างละเอียดแล้วพบว่าเหตุผลหรือปัจจัยที่ชุมชนมักจะไม่ให้ความร่วมมือเพราะเกิดความเบื่อหน่ายทั้งนี้มิสาเหตุมาจากแต่ละองค์กรจัดดำเนินการค่อนข้างบ่อยจึงทำให้ประชาชนจะไม่ให้ความสนใจเท่าที่ควร ฉะนั้นทางออกที่ดีที่สุดขององค์กรคือ ควรประสานงานร่วมกันระหว่างองค์กรแล้วดำเนินการจัดในคราวเดียวกันซึ่งจะเป็นผลดีต่อผู้เข้าร่วมและเจ้าหน้าที่ผู้ปฏิบัติงานอันจะส่งผลต่อการประหยัดทั้งเวลา ค่าใช้จ่ายในการดำเนินการและที่สำคัญคือก่อให้เกิดความกระตือรือร้นในการมีส่วนร่วมของคนในชุมชนมากขึ้น

4.2.3 ความสนใจของชุมชน จากการเก็บข้อมูลพบว่าเป็นชุมชนที่สนใจเกี่ยวกับอาชีพเสริมและกีฬา แต่การให้บริการสารสนเทศไม่สามารถตอบสนองต่อความต้องการหรือความสนใจของชุมชน ในการจัดดำเนินการให้บริการสารสนเทศของแต่ละองค์กรจะเป็นการถ่ายทอดความรู้ต่างๆ ไปที่ไม่ได้เกิดจากความสนใจ ซึ่งส่งผลต่อการดำเนินงานที่ไม่สามารถทำให้ประชาชนนำความรู้ที่ได้นำไปใช้ให้เกิดประโยชน์เท่าที่ควร นอกจากนี้พบว่าการจัดดำเนินการให้บริการสารสนเทศขององค์กรส่วนใหญ่เน้นการบรรยายจากวิทยากรมากกว่าจะเป็นการร่วมกันแสดงความคิดเห็นซึ่งกันและกันระหว่างเจ้าหน้าที่ผู้ปฏิบัติงานกับผู้เข้าร่วมโครงการจึงทำให้การดำเนินการพัฒนาไม่บรรลุตามเป้าหมายที่วางไว้ เพราะการบรรยายจากวิทยากรฝ่ายเดียวโดยไม่ได้แลกเปลี่ยนทัศนะหรือการสนทนากลุ่มจะทำให้วิทยากรเองไม่รู้และเข้าใจปัญหาที่ประชาชนประสบอยู่จึงไม่สามารถแก้ไขหรือพัฒนาได้ตรงจุดหรือตรงประเด็น

ดังที่กล่าวในตอนต้นว่าการดำเนินงานที่จะให้ได้คุณภาพหรือการดำเนินงานที่สามารถทำให้ชุมชนนำความรู้ที่ได้ไปใช้ให้เกิดประโยชน์สูงสุดทางองค์กรจึงจำเป็นต้องศึกษาหรือสำรวจชุมชนเพื่อทำให้ทราบถึงระดับการศึกษา ความพร้อมของชุมชนและความสนใจของชุมชนจึงทำให้การดำเนินการให้บริการสารสนเทศที่ตรงกับความต้องการของกลุ่มเป้าหมายได้อย่างเป็นรูปธรรม

ตาราง 2 สรุปผลการวิจัย

ตัวแปร หน่วยงาน	นโยบาย / วัตถุประสงค์	ความพร้อม ขององค์กร	ลักษณะกลุ่ม เป้าหมาย	สภาพของชุมชน	ปัญหาในชุมชน	รูปแบบการให้บริการ สารสนเทศ
1. ศูนย์บริการ การศึกษา นอกโรงเรียน อำเภอเสลา 2. สำนักงาน สาธารณสุข อำเภอเสลา 3. สำนักงาน เกษตรอำเภอ เสลา 4. องค์กร บริหารส่วน ตำบลสำนักแคว	นโยบายหรือ วัตถุประสงค์ใน การปฏิบัติงาน ของทั้ง 4 องค์กร มีแนวความคิดที่ สอดคล้องกันคือ การแก้ปัญหา และพัฒนา ชุมชนที่เน้นการ พัฒนาทรัพยากร มนุษย์เป็นสำคัญ ซึ่งเป็นแนวคิด ที่ตอบสนองต่อ แผนพัฒนา เศรษฐกิจและ สังคมแห่งชาติ ฉบับที่ 9 ที่เน้น การพัฒนาคน เป็นศูนย์กลาง ของการพัฒนา ในการแก้ปัญหา และพัฒนาทั้ง ทางด้านอาชีพ สุขอนามัย ฯลฯ ของคนใน ชุมชน	ความพร้อม ขององค์กรจะ มีมากหรือน้อย ขึ้นอยู่กับตัวแปร ที่เป็นองค์ประกอบ นั่นคือ 1) ความพร้อม ของเจ้าหน้าที่ ซึ่งประกอบด้วย ระดับการศึกษา และจำนวนของ เจ้าหน้าที่พบ ว่าศูนย์บริการ ศึกษา นอกโรงเรียน อำเภอเสลา มีความพร้อม ทางด้านเจ้าหน้าที่ ที่มากที่สุดรองลงมา คือองค์กร บริหารส่วน ตำบลสำนัก แควและ สำนักงาน สาธารณสุข อำเภอเสลา ส่วนสำนักงาน เกษตร อำเภอเสลา พบว่ามี ความพร้อม น้อยที่สุด	ลักษณะกลุ่ม เป้าหมายในการ จัดดำเนินการให้ บริการสารสนเทศ แก่ชุมชนของ แต่ละองค์กรมี แนวความคิดที่ สอดคล้องกันคือ เลือกกลุ่ม เป้าหมายโดยคำนึง ถึงระดับความ เร่งด่วนของ ปัญหาและความ ต้องการของ ชุมชนซึ่งได้ จากการสำรวจ ชุมชนของ เจ้าหน้าที่ผู้ ปฏิบัติงานที่ รับผิดชอบใน พื้นที่โดยตรง ของแต่ละ องค์กร	สภาพของชุมชน มีปัจจัยที่เป็น องค์ประกอบ สำคัญ 3 ประการ คือ 1) ระดับการศึกษา ของคนในชุมชน พบว่าเด็กที่มีอายุ อยู่ในช่วง 3-5 ปี ได้รับการเลี้ยงดู เตรียมความพร้อม ก่อนวัยเรียน มีปริมาณที่ไม่ แตกต่างกันทั้ง ตำบลเด็กที่มีอายุ ระหว่าง 6-15 ปี เป็นกลุ่มที่ ได้รับการศึกษา มากที่สุด ส่วน การศึกษาระดับ สูงกว่าภาค บังคับนั้นพบว่า ลดลงตามลำดับ ทั้งนี้เนื่องจาก สภาพทาง เศรษฐกิจที่ไม่ เอื้ออำนวยต่อ การศึกษา สำหรับผู้ที่มีอายุ ระหว่าง 15-60 ปี เป็นกลุ่มที่มี มากที่สุด ในชุมชนซึ่ง มีความรู้พอ อ่านออกเขียน ได้ 2) ความพร้อม ของชุมชนจะ มีมากหรือน้อย นั้นก็ขึ้นอยู่กับ ปัจจัยที่เป็น องค์ประกอบ นั่นคือ ความร่วมมือ	ปัญหาในชุมชน แบ่งเป็นประเด็น ต่างๆ ดังนี้ 1) ปัญหาโครงสร้าง พื้นฐานประกอบ ด้วยการคมนาคม การสื่อสารและ ไฟฟ้า พบว่ามี เพียงพอต่อ ความต้องการ ของคนใน ชุมชน 2) ปัญหาเศรษฐกิจ ซึ่งเป็นปัญหา ที่เกิดจากการ ไม่มีแหล่ง งานรองรับ และปัญหา การไม่มีความ รู้ที่เพียงพอ ต่อการประกอบ อาชีพรวมทั้ง สภาพแวดล้อม ทางธรรมชาติ จะมีผลต่อการ ประกอบอาชีพ เช่นกันคือถ้า ฝนตกหรือ อย่างผลิบาน ก็ไม่สามารถ หารายได้ อันส่งผลต่อ ปัญหาเศรษฐกิจ ของชุมชน 3) ปัญหาการขาด ความรู้เพื่อ ปรับปรุงคุณภาพ ชีวิตซึ่ง เป็นผลมาจาก ไม่มีการ จัดการศึกษา ต่อเนื่อง และเกิดจาก สภาพทาง เศรษฐกิจ ไม่เอื้อต่อการ แสวงหา ความรู้เพื่อนำ มาปรับปรุง	รูปแบบการให้ บริการสารสนเทศ ของแต่ละองค์กร มีปัจจัยที่เป็น องค์ประกอบ สำคัญ 3 ประการ คือ 1) เนื้อหา สารสนเทศที่ แต่ละองค์กร ได้จัดทำขึ้น จะเกี่ยวกับ เรื่องใกล้ตัว อาชีพ สาธารณสุขหรือ การอนามัย ของคนใน ชุมชน 2) สื่อและ ตัวนำสื่อ สารสนเทศ พบว่าในการ จัดดำเนินการ ส่วนมาก จะเป็นสื่อประเภท สิ่งพิมพ์ สื่อ บุคคล ส่วนสื่อ โสตทัศนศึกษา นั้นพบว่า ไม่ได้นำมา ใช้ในการ ให้บริการกับ ชุมชน เพราะมี เงื่อนไขของ สถานที่ ในการจัด ดำเนินการ ค่อนข้าง คับแคบและ ยากต่อการ เคลื่อนย้าย จากอุปกรณ์ ดังกล่าวจึง ทำให้แต่ละ องค์กร ไม่ได้ใช้ สื่อประเภท โสตทัศนศึกษา 3) วิธีการ ให้บริการ สารสนเทศ ที่แต่ละ องค์กรได้ จัดบริการ ให้กับ ชุมชนนั้น คือส่วนใหญ่ จะเป็นการ

ตาราง 2 (ต่อ) สรุปผลการวิจัย

ตัวแปร หน่วยงาน	นโยบาย / วัตถุประสงค์	ความพร้อม ขององค์กร	ลักษณะกลุ่มเป้าหมาย	สภาพของชุมชน	ปัญหาในชุมชน	รูปแบบการให้บริการ สารสนเทศ
1. ศูนย์บริการ การศึกษานอก โรงเรียนอำเภอ สะเตา2. สำนัก งาน สาธารณสุข อำเภอสะเตา 3. สำนักงาน เกษตรอำเภอ สะเตา 4. องค์กร บริหารส่วน ตำบล สำนักแก้ว		2) ความ พร้อมของ อุปกรณ์ อำนวยความสะดวกในการ ปฏิบัติงานมี ตัวบ่งชี้ที่ สำคัญอันส่ง ผลต่อความ พร้อมด้านนี้ คือจำนวน และสภาพการ ใช้งานพบว่า ศูนย์บริการ การศึกษานอก โรงเรียน อำเภอสะเตามี ความพร้อม มากที่สุดรอง ลงมาคือองค์ การบริหาร ส่วนตำบล สำนักแก้ว ส่วนองค์กรที่ มีความพร้อม น้อยที่สุดได้ แก่สำนักงาน สาธารณสุข อำเภอสะเตาที่ มีอุปกรณ์ใน การอำนวยความสะดวก ไม่เพียงพอต่อ การปฏิบัติงาน		และความรับผิดชอบของคนใน ชุมชน ถ้าคนใน ชุมชนให้ความ ร่วมมือดีมีความ รับผิดชอบสูงก็ ย่อมส่งผลต่อความ พร้อมของชุมชน อย่างเป็นรูปธรรม 3) ความสนใจ ของชุมชน ส่วน ใหญ่สนใจเกี่ยวกับ เรื่องใกล้ตัว อาชีพ และกีฬา	คุณภาพชีวิต 4) ปัญหาอื่น ๆ ซึ่ง ได้แก่ปัญหาแรงงาน ต่างด้าวและปัญหา เสพติด	บรรยายจากวิทยากร แต่เป็นวิธีการที่ ชุมชนไม่ค่อยให้ ความสนใจซึ่ง ประชาชนจะสนใจ และเข้าร่วมกิจกรรม โดยวิธีการทำ ประชาคม ศึกษาดู งานและการแลกเปลี่ยนประสบการณ์ ซึ่งกันและกันมาก กว่าการดำเนินการ โดยวิธีบรรยาย

การนำเสนอรูปแบบที่เหมาะสมในการให้บริการสาธิตเกษตรแก่ชุมชนชนบทขององค์กรภาครัฐ

จากประเด็นการวิจัยตัวแปรดังกล่าวข้างต้น ผู้วิจัยได้แนวคิดเกี่ยวกับรูปแบบที่เหมาะสมในการให้บริการสาธิตเกษตรแก่ชุมชนชนบท ซึ่งเป็นรูปแบบที่องค์กรภาครัฐที่เกี่ยวข้องกับการพัฒนาชุมชนชนบทสามารถนำไปใช้ในการดำเนินการเพื่อให้การพัฒนาชุมชน โดยเฉพาะที่มีสภาพชุมชนลักษณะเดียวกันหรือใกล้เคียงกันกับตำบลสำนักแก้ว อำเภอสะเตา จังหวัดสงขลา สัมฤทธิ์ผลอย่างมีประสิทธิภาพ แนวคิดรูปแบบการให้บริการสาธิตเกษตรแก่ชุมชนชนบทที่ได้นำเสนอควรปฏิบัติตามขั้นตอนดังต่อไปนี้

1. การดำเนินการให้บริการสาธิตเกษตรแก่ชุมชนทางองค์กรจะต้องวางแผนการดำเนินงานเป็นอันดับแรก เพราะการวางแผนจะทำให้การดำเนินงานบรรลุตามเป้าหมายที่วางไว้ได้ง่ายและเกิดประสิทธิผลในการพัฒนา

2. สสำรวจชุมชน สามารถทำได้โดยวิธีการภาคสนามอาจจะเป็นการสัมภาษณ์คนในตำบล การสังเกตสภาพของชุมชน ฯลฯ จากวิธีการดังกล่าวทำให้ได้ข้อมูลข้อเท็จจริงเกี่ยวกับตำบลสำนักแก้วอย่างละเอียดถี่ถ้วนในด้านสภาพทางภูมิศาสตร์ เศรษฐกิจ ปัญหาในชุมชนตลอดจนความต้องการของชุมชน การสำรวจดังกล่าวสามารถใช้เป็นประโยชน์ต่อการกำหนดแนวทางในการปฏิบัติงานให้ตรงกับความต้องการ ความสนใจ ของชุมชน อีกทั้งจัดให้ตรงกับระดับการศึกษาของคนในชุมชน คุณภาพของข้อมูลที่จะได้จากการสำรวจชุมชนขึ้นอยู่กับเงื่อนไขสำคัญ คือ

2.1 การประสานงานร่วมกันระหว่างองค์กรที่เกี่ยวข้องในการพัฒนาตำบลสำนักแก้วในการให้บริการสาธิตเกษตรแก่ชุมชนหรือการประสานงานในการใช้อุปกรณ์อำนวยความสะดวกร่วมกันในการปฏิบัติงาน เป็นผลดีในด้านการประหยัดงบประมาณดำเนินการและช่วยสร้างความเชื่อมั่นและความร่วมมือของชุมชนได้

2.2 ผู้นำชุมชน ซึ่งประกอบด้วยกำนัน ผู้ใหญ่บ้าน คณะกรรมการบริหารองค์การบริหารส่วนตำบลสำนักแก้ว เป็นสื่อกลางระหว่างองค์กรกับคนในชุมชนในการร่วมมือกัน ในด้านต่างๆ ดังนั้นการประสานงานกับผู้นำชุมชนจะทำให้องค์กรการพัฒนาได้ทราบถึงรายละเอียดต่างๆ ของคนในชุมชนนอกเหนือจากการสำรวจขององค์กรเอง เพราะผู้นำในชุมชนเป็นบุคคลที่อยู่ในตำบลโดยตรงจึงมักจะประสบกับปัญหาโดยตรงทำให้องค์กรได้ข้อมูลที่มีความละเอียดมากขึ้น ซึ่งสามารถนำข้อมูลที่ได้จากผู้นำชุมชนมาผสมผสานกับข้อมูลจากการสำรวจชุมชน จะทำให้องค์กรสามารถนำมาเป็นแนวทางในการกำหนดนโยบายในการปฏิบัติงาน

3. การดำเนินการให้บริการสาธิตเกษตร องค์กรผู้ดำเนินการให้บริการสาธิตเกษตรจะต้องมีความตระหนักและเตรียมสภาพขององค์กรดังต่อไปนี้

3.1 องค์กรจะต้องคำนึงถึงสภาพขององค์กร เกี่ยวกับด้านต่าง ๆ ดังนี้

3.1.1 นโยบาย ทางองค์กรต้องตระหนักถึงภารกิจและหน้าที่ของตนว่ามีนโยบายหลักเพื่อการแก้ปัญหาและพัฒนาด้านใดแล้วควรจัดให้ครอบคลุมตามที่ระบุไว้ในนโยบาย เพื่อให้การดำเนินงานดำเนินไปอย่างมีประสิทธิภาพและสามารถช่วยให้ประชาชนมีการพัฒนาได้มากที่สุด

3.1.2 ความพร้อมขององค์กร ทั้งทางด้านความพร้อมของเจ้าหน้าที่และความพร้อมของอุปกรณ์อำนวยความสะดวกในการปฏิบัติงาน หากองค์กรใดไม่มีความพร้อมขององค์กร การดำเนินงานเพื่อการแก้ปัญหาหรือการพัฒนาชุมชนก็อาจจะไม่เกิดขึ้น ดังนั้นทางออกที่สำคัญเกี่ยวกับความพร้อมคือองค์กรต้องสร้างความพร้อมให้เกิดขึ้นในองค์กรก่อนแล้วการดำเนินการพัฒนาชุมชนก็จะเกิดขึ้น และนอกจากนี้การประสานงานร่วมกันระหว่างองค์กรในการใช้อุปกรณ์ต่างๆ ร่วมกันเพื่อเป็นส่วนเติมเต็มให้กับองค์กรที่ไม่มีความพร้อมซึ่งจะเป็นส่วนช่วยส่งเสริมหรือสนับสนุนการดำเนินงานขององค์กรให้เป็นไปอย่างสะดวกและราบรื่น เพราะผลสุดท้ายของการพัฒนาในองค์กรคือการพัฒนาชุมชนในอีกแนวทางดังที่กล่าวมา

3.1.3 งบประมาณขององค์กรเป็นสาเหตุหรือปัจจัยหลักที่ส่งผลต่อการดำเนินการให้บริการสาธารณสุขแก่ชุมชน ซึ่งพบว่าบางองค์กรประสบกับปัญหาเกี่ยวกับการไม่มีงบประมาณที่เพียงพอต่อการปฏิบัติงานในการจัดซื้อจัดจ้างอุปกรณ์หรือจัดจ้างเจ้าหน้าที่เพิ่มเติมในการปฏิบัติงาน ปัจจัยดังกล่าวเป็นองค์ประกอบสำคัญ สามารถหาทางออกด้วยวิธีการประสานงานร่วมมือกันในการใช้อุปกรณ์การดำเนินงานร่วมกัน เพื่อขจัดหรือทุเลาปัญหาการไม่มีงบประมาณในการจัดดำเนินการได้อีกวิธีที่มีคุณภาพได้เช่นกัน

3.2 องค์กรจะต้องคำนึงถึงสภาพของชุมชนในตำบลสำนักแก้ว เกี่ยวกับประเด็นดังต่อไปนี้

3.2.1 ระดับการศึกษาของคนในตำบลพบว่าส่วนใหญ่มีระดับการศึกษาภาคบังคับที่พออ่านออกเขียนได้ ฉะนั้นองค์กรจึงต้องศึกษาหรือสำรวจถึงระดับการศึกษาของชุมชนเพื่อทำให้ทราบรายละเอียดสามารถนำมาเป็นแนวทางในการวางแผนหรือกำหนดแนวทางในการให้บริการสาธารณสุขที่เหมาะสมและเสริมสร้างศักยภาพของชุมชนในการใช้สาธารณสุขเพื่อพัฒนาคุณภาพชีวิตของตนและชุมชน

3.2.2 ความพร้อมของชุมชน จากการเก็บรวบรวมข้อมูลของผู้วิจัยพบว่าตำบลสำนักแก้วยังขาดความพร้อมเกี่ยวกับการให้ความร่วมมือในการจัดดำเนินการให้บริการขององค์กรภาครัฐ เนื่องจากคนในตำบลส่วนมากมีอาชีพเกษตรชาวสวนยางจึงมักจะมีเวลาว่างในช่วงบ่ายเป็นต้นไป ซึ่งเป็นเวลาพักผ่อนจึงการดำเนินการให้บริการมีเวลาค่อนข้างน้อยและไม่ต่อเนื่อง นอกจากนี้แล้วยังพบว่าตำบลสำนักแก้วไม่มีความพร้อมเกี่ยวกับสถานที่ในการจัดดำเนินการ

ค่อนข้างคับแคบ จึงมักไม่เอื้อต่อการจัดการให้บริการแบบกลุ่มสัมพันธ์หรือการจัดกลุ่มเพื่อการสนทนาแลกเปลี่ยนประสบการณ์และความคิดเห็นร่วมกันของผู้เข้าร่วม โครงการ ดังนั้นองค์กรที่ดำเนินการให้บริการสารนิเทศจึงต้องวางแผนเรื่องเวลาและสถานที่ให้เหมาะสมไม่กระทบต่อวิถีชีวิตการทำมาหากิน รวมทั้งความสะดวกในการรวมกลุ่มกิจกรรมสัมพันธ์ที่เป็นประโยชน์ต่อชุมชนบนพื้นฐานความเข้าใจและเต็มใจร่วมมือของชุมชนซึ่งจะต้องอาศัยการประชาสัมพันธ์และมนุษยสัมพันธ์ที่ดีของคนในองค์กรกับชุมชนเป็นสำคัญ

3.2.3 ความสนใจและความเข้าใจของชุมชน คนในตำบลสำนักแก้วส่วนใหญ่มีความสนใจเกี่ยวกับสารนิเทศด้านอาชีพที่สามารถสร้างรายได้ให้กับตนเอง สนใจด้านกีฬา สภาพความเป็นอยู่เกี่ยวกับสุขภาพอนามัยของตน ส่วนความเข้าใจของคนในชุมชนนั้นตั้งอยู่บนพื้นฐานทางการศึกษาและพื้นฐานทางประสบการณ์ชีวิตของแต่ละคนก็จะมีแตกต่างกันไป การจัดบริการสารนิเทศต้องมีเนื้อหาที่ตอบสนองความสนใจของแต่ละกลุ่มในชุมชน ซึ่งต้องอาศัยการสำรวจหรือศึกษาชุมชนและการเตรียมความพร้อมขององค์กร

3.2.4 ความต้องการของชุมชนจะเป็นปัจจัยหลักต่อการกำหนดรูปแบบการให้บริการสารนิเทศแก่ชุมชน เพราะหากการดำเนินงานการให้บริการสารนิเทศตรงกับความต้องการของชุมชนจะทำให้การดำเนินงานไม่เป็นการสูญเปล่า ทั้งนี้เพราะประชาชนสามารถนำความรู้ที่ได้จากการจัดโครงการนำไปพัฒนาคุณภาพของตนได้ ความต้องการของชุมชนตำบลสำนักแก้วจะเป็นเรื่องใกล้ตัวที่สามารถตอบสนองต่อความต้องการหรือตอบสนองต่อการแก้ปัญหาของตนได้

3.2.5 ปัญหาในชุมชนเป็นอีกปัจจัยที่สำคัญที่ไม่ยิ่งหย่อนไปกว่าปัจจัยอื่นๆ ดังที่กล่าวมา ที่มีผลต่อการดำเนินการให้บริการสารนิเทศขององค์กร หากการดำเนินงานไม่สามารถตอบสนองต่อปัญหาในชุมชนก็ไม่สามารถดำเนินการนั้นให้บรรลุตามเป้าหมายได้ ดังนั้นทางองค์กรจึงจำเป็นต้องตระหนักสภาพของชุมชนในด้านต่างๆ ที่กล่าวมาเพื่อใช้เป็นแนวทางในการให้บริการสารนิเทศแก่ชุมชนต่อไป

4. องค์ประกอบทำให้การให้บริการสารนิเทศที่เหมาะสมจะต้องมีลักษณะที่สอดคล้องกันระหว่างลักษณะการปฏิบัติงานขององค์กรและสภาพของชุมชน ทั้งทางด้านระดับการศึกษา ความร่วมมือ ความพร้อม ความสนใจ ความเข้าใจถึงความสำคัญของการพัฒนา ตลอดจนปัญหาในชุมชน ลักษณะการดำเนินงานมีองค์ประกอบสำคัญดังต่อไปนี้

4.1 เนื้อหาสารนิเทศจะต้องเป็นเรื่องที่ชุมชนมีความต้องการและมีความสนใจ เช่น สารนิเทศเกี่ยวกับเรื่องใกล้ตัวที่จำเป็นต่อการดำเนินชีวิตประจำวันของคนในชุมชน เนื้อหาสารนิเทศที่มีความเหมาะสมจึงเป็นสารนิเทศเกี่ยวกับอาชีพ เกี่ยวกับสภาพความเป็นอยู่ เกี่ยวกับสุขภาพอนามัย ผู้วิจัยจึงมีแนวความคิดสอดคล้องกับสุรพล กาญจนจิตรา (2529 : 11) ที่กล่าวว่า

สารนิเทศเพื่อการพัฒนาชุมชนชนบทจะต้องเป็นสารนิเทศที่มีความถูกต้องและทันสมัยเพื่อก่อให้เกิดประโยชน์ต่อการนำไปใช้ให้เกิดประโยชน์ การจะให้ได้มาซึ่งลักษณะเนื้อหาสารนิเทศที่เหมาะสมกับความ ต้องการ ความสนใจของชุมชนสามารถทำได้โดยการศึกษาหรือสำรวจชุมชน และดำเนินการตอบสนองด้านต่างๆ ของชุมชน วิธีการดังกล่าวจะเป็นผลดีต่อองค์กรและชุมชน กล่าวคือ ทำให้องค์กรได้จัดดำเนินการที่ตรงกับความต้องการ ความสนใจรวมถึงปัญหาในชุมชน อันจะเป็นผลดีต่อทัศนคติที่ดีในการเข้าร่วมกิจกรรมที่องค์กรได้จัดดำเนินการ จะทำให้ประชาชนมีความรู้ ความเข้าใจมากขึ้นจนกระทั่งสามารถนำความรู้ที่ได้ไปประยุกต์ในการพัฒนาตนเองและชุมชนได้ในที่สุด ส่วนเงื่อนไขหรือข้อจำกัดของวิธีการให้บริการสารนิเทศวิธีนี้อยู่ที่ความชำนาญในการนำเสนอเนื้อหาสารนิเทศ เพราะถ้าการดำเนินงานที่ปราศจากซึ่งความชำนาญอาจจะก่อให้เกิดความไม่น่าเชื่อถือในการให้บริการ ซึ่งจะเป็นผลให้คนในชุมชนไม่มีความศรัทธาและไม่มี ความเชื่อมั่นในองค์กรที่จัดดำเนินการ ประชาชนจึงไม่อาจนำสารนิเทศไปประยุกต์ใช้ในการพัฒนาได้ จากการประเมินผลวิธีการให้บริการสารนิเทศที่เหมาะสมด้านเนื้อหาสารนิเทศนั้นพบว่า เป็นวิธีการที่สามารถทำให้คนในชุมชนนำไปพัฒนาตนเองทั้งทางด้านอาชีพ สุขอนามัย ความเป็นอยู่ได้ในระดับหนึ่ง ทั้งนี้มาจากคนในชุมชนบางส่วนไม่นำความรู้ที่ได้จากการฝึกอบรมไปสานต่อในการดำเนินงาน จึงไม่ก่อให้เกิดความต่อเนื่องหรืออาจจะมาจากการประชาสัมพันธ์ในชุมชนไม่ค่อยจะดีนัก ซึ่งไม่สามารถดำเนินการให้บริการบรรลุผลเท่าที่ควร ความรู้และความเข้าใจความต้องการของชุมชน จึงเป็นปัจจัยสำคัญในการจัดให้บริการสารนิเทศด้านเนื้อหาสารนิเทศที่มีประสิทธิภาพและประสิทธิผล

4.2 สื่อและตัวนำสื่อสารนิเทศที่มีความเหมาะสมกับชุมชน ได้แก่ สื่อที่มีภาพประกอบ เช่น แผ่นพับและสื่อประเภทวิดีโอทัศน์ รวมถึงสื่อบุคคลที่เกี่ยวกับการสาธิต เหตุที่ต้องใช้สื่อในลักษณะดังกล่าว คือคนในชุมชนส่วนใหญ่เป็นผู้ที่ไม่รู้หนังสือหรือรู้ในระดับพออ่านออกเขียนได้ไม่ถึงระดับที่สามารถใช้ประโยชน์จากเนื้อหาสารนิเทศได้อย่างเต็มศักยภาพ ดังนั้นสื่อประเภท โสตทัศนวัสดุรูปแบบต่างๆ จึงเหมาะสมที่จะสร้างความรู้ ความเข้าใจและดึงดูดความสนใจได้ง่ายกว่าสื่อสิ่งพิมพ์ การบรรยาย กล่าวโดยสรุปสื่อและตัวนำสื่อสารนิเทศที่นำมาใช้จะต้องมีความเหมาะสมกับเนื้อหาสารนิเทศและเหมาะสมกับคนในชุมชนทั้งทางด้านระดับการศึกษา ความสนใจของชุมชน การใช้สื่อและตัวนำสื่อซึ่งเป็นวิธีการให้บริการสารนิเทศแก่ชุมชน สามารถทำได้โดยการใช้สื่อและตัวนำสื่อที่เป็นธรรมชาติและหาได้ในชุมชนมาผสมผสานกับการสาธิตจากวิทยากรและการร่วมกันฝึกไปพร้อมๆ กัน ซึ่งวิธีการดังกล่าวเป็นวิธีการที่เห็นภาพพจน์ ที่สามารถทำให้ประชาชนได้สัมผัสเป็นประสบการณ์ตรงจะก่อให้เกิดความรู้ ความเข้าใจในการดำเนินงาน เช่น การให้บริการสารนิเทศเกี่ยวกับความสนใจด้านอาชีพเสริมรายได้จากการจักสานหรือด้านกีฬาอย่าง

เช่นฟุตบอล สื่อและตัวนำสื่อที่ใช้คือวัสดุที่มีในชุมชน เช่นไม้ไผ่ ใบเตย เป็นต้น ดำเนินการโดยการสาธิตจากวิทยากรพร้อมกับการฝึกปฏิบัติของผู้เข้าร่วมอบรม วิธีการนี้จะเป็นผลดีต่อผู้เข้าร่วมอบรมที่จะได้รับประสบการณ์ตรงจากผู้ที่มีความรู้ความสามารถในการเสนอแนะวิธีการทำและเทคนิคต่างๆ วิธีการดังกล่าวมีเงื่อนไขเกี่ยวกับความชำนาญของวิทยากรในการสาธิต เพราะถ้าวิทยากรไม่มีความชำนาญก็จะส่งผลกระทบต่อเจตคติที่ไม่ดี อาจทำให้การดำเนินการให้บริการสาธิตไม่เป็นผลสำเร็จ จากการประเมินผลการให้บริการด้วยวิธีนี้ พบว่าหลังจากเสร็จสิ้นโครงการคนในชุมชนสามารถนำเทคนิคต่างๆ ไปใช้ประมาณร้อยละ 80 ซึ่งแสดงให้เห็นว่าสื่อและตัวนำสื่อสารนิเทศที่ใช้ที่มีความเหมาะสมกับเนื้อหาสาธิต เหมาะสมกับคนในชุมชนและตรงกับความต้องการสามารถทำให้ชุมชนนำไปใช้ในระดัที่สูงสุดด้วย

4.3 วิธีการให้บริการสาธิตพบว่าวิธีการที่เหมาะสมควรเป็นในลักษณะของการแลกเปลี่ยนความคิดเห็นซึ่งกันและกันระหว่างเจ้าหน้าที่กับกลุ่มผู้เข้าร่วม โครงการอาจจะเป็นการทำประชาคม กิจกรรมกลุ่มสัมพันธ์ เป็นวิธีการที่มีปฏิสัมพันธ์กันทั้งสองฝ่าย การดำเนินการตามวิธีการให้บริการสาธิตที่เหมาะสมกับชุมชนจะต้องผสมผสานกันระหว่างเนื้อหาสาธิต สื่อและตัวนำสื่อสารนิเทศและวิธีการให้บริการสาธิตที่เหมาะสมและสอดคล้องสัมพันธ์กับองค์กรและชุมชน วิธีการให้บริการสาธิตดังกล่าวจะเป็นผลดีต่อผู้เข้าร่วมอบรมหรือเข้าร่วมโครงการที่สามารถแสดงความคิดเห็นของตนได้อย่างเต็มที่และมีอิสระทางความคิด ซึ่งไม่เป็นการปิดกั้นความคิดของคนในชุมชน แต่วิธีการการให้บริการสาธิตที่เหมาะสมกับชุมชนยังมีเงื่อนไขเกี่ยวกับวิธีการที่นำเสนอว่ามีความเหมาะสมกับชุมชน คนในชุมชนสามารถเข้าใจและมีส่วนร่วมในระดับใด ทั้งนี้ขึ้นอยู่กับเทคนิคและวิธีการของผู้ที่ให้บริการ หากไม่สามารถปลุกกระดมทางความคิดให้คนในชุมชนคิดตาม หรือให้คนในชุมชนได้รู้จักคิด การดำเนินการตามวิธีการดังกล่าวจะไม่เป็นผล เพราะไม่สามารถทำให้ชุมชนเข้าใจได้ จากการประเมินผลเกี่ยวกับวิธีการให้บริการสาธิต พบว่าเป็นการให้บริการที่ไม่ได้เน้นให้ประชาชนได้เข้ามามีส่วนร่วมเท่าใดนัก จึงทำให้การดำเนินการไม่ประสบผลสำเร็จเท่าที่ควร

เงื่อนไขของสัมฤทธิ์ผลในการให้บริการสาธิตแก่ชุมชนขึ้นอยู่กับประเด็นต่างๆ ดังนี้

1. ควรให้บริการสาธิตที่เกิดจากความต้องการของคนในชุมชน
2. ควรให้ประชาชนมีส่วนร่วมในการแสดงความคิดเห็นมากที่สุด
3. ควรให้คนในชุมชนได้รับประสบการณ์ตรงจากการสาธิตและการฝึกปฏิบัติต่างๆ ที่ดำเนินการ

4. ควรจัดดำเนินการให้บริการสารสนเทศในระยะเวลาที่เหมาะสมเพื่อให้ประชาชนไม่เกิดความเบื่อหน่าย จนหลีกเลี่ยงการเข้าร่วมกิจกรรม

ข้อดีและข้อจำกัดของรูปแบบการให้บริการสารสนเทศที่นำเสนอนี้อาจสรุปได้ดังนี้

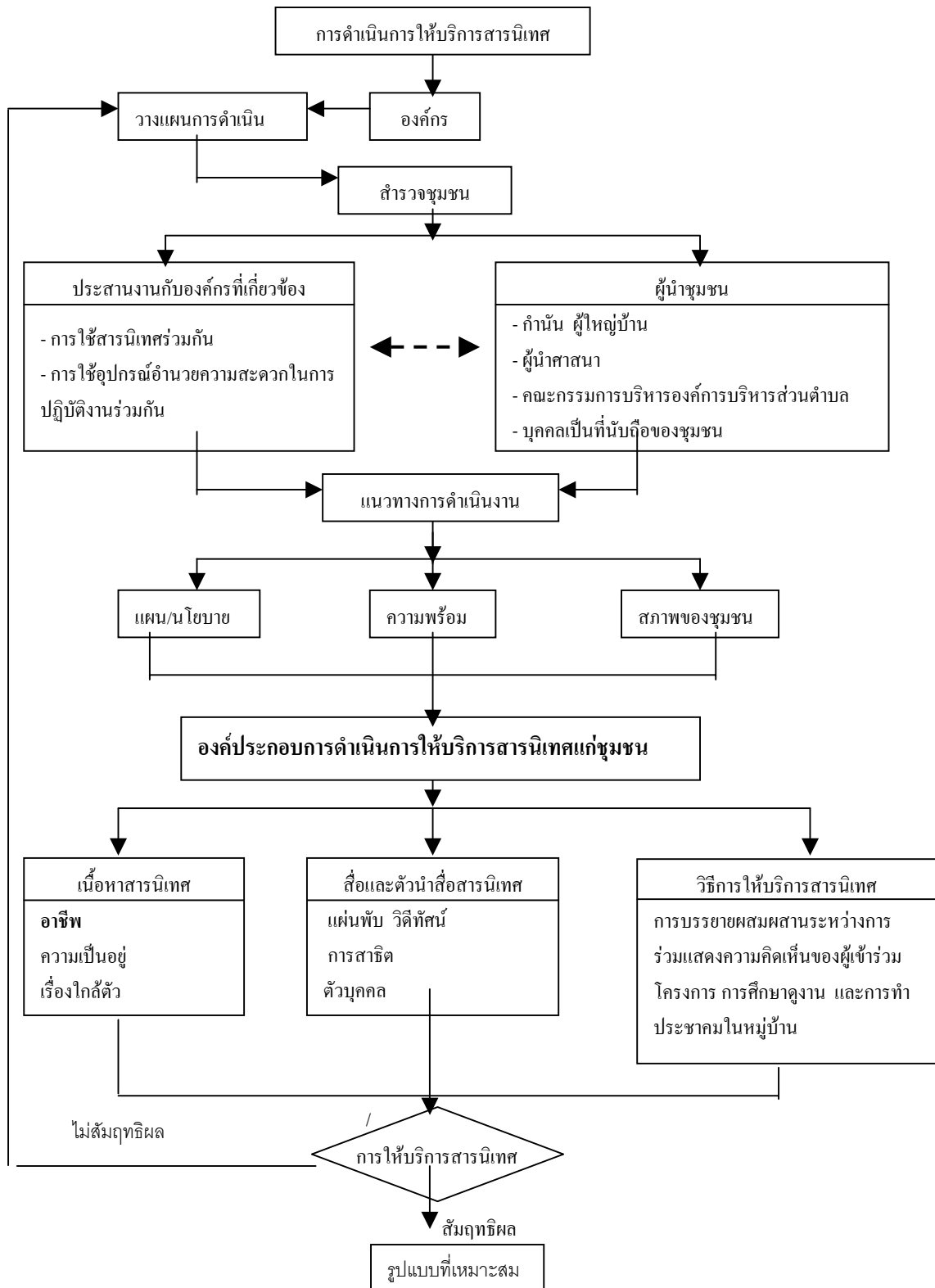
ข้อดี

1. ให้บริการที่ตรงกับความต้องการ ความสนใจของคนในชุมชน
2. ไม่เป็นการซ้ำซ้อนในการปฏิบัติงานซึ่งส่งผลต่อการประหยัดทั้งเวลาและค่าใช้จ่าย
3. คนในชุมชนจะไม่รู้สึกเบื่อหน่ายที่จะต้องเข้าร่วมกิจกรรมที่องค์กรได้จัดให้บริการในชุมชน

ข้อจำกัด

การดำเนินงานค่อนข้างยากเพราะมีการประสานงานกันหลายหน่วยงาน

ภาพประกอบ 6 รูปแบบที่เหมาะสมในการให้บริการสารสนเทศแก่ชุมชนขององค์กรภาครัฐ



ข้อคิดเห็นและข้อเสนอแนะ

จากการศึกษารูปแบบการให้บริการสารนิเทศเพื่อการพัฒนาชุมชนชนบท ผู้วิจัยมีข้อเสนอแนะดังต่อไปนี้

1. ข้อเสนอแนะเพื่อนำรูปแบบการให้บริการสารนิเทศเพื่อการพัฒนาชุมชนชนบทไปประยุกต์ใช้มีดังต่อไปนี้

1.1 การวิจัยครั้งนี้จะเป็นประโยชน์อย่างยิ่งหากองค์กรที่รับผิดชอบในการพัฒนาชุมชนชนบทนำไปปรับใช้ในการให้บริการสารนิเทศแก่ชุมชนที่มีลักษณะความต้องการ ความสนใจและปัญหาในชุมชนที่คล้ายคลึงกันกับกรณีศึกษาตำบลสำนักदैว

1.2 รูปแบบการให้บริการสารนิเทศเพื่อการพัฒนาชุมชนชนบทที่น่าเสนอนี้จะเป็นประโยชน์อย่างยิ่งต่อการพัฒนาชุมชน โดยการให้การศึกษาหรือการให้สารนิเทศแก่ชุมชน ซึ่งเป็นการพัฒนาที่ยั่งยืน

2. ข้อเสนอแนะสำหรับการทำวิจัยครั้งต่อไปมีดังต่อไปนี้

2.1 เนื่องจากการวิจัยเรื่องรูปแบบการให้บริการสารนิเทศแก่ชุมชนชนบทเป็นการศึกษาถึงรูปแบบการให้บริการสารนิเทศขององค์กรภาครัฐที่ดำเนินการกับตำบลสำนักदैวเท่านั้น จึงควรมีการศึกษาในส่วนของตำบลอื่นในอำเภอเดียวกันเพื่อเปรียบเทียบลักษณะการดำเนินงานของแต่ละองค์กร

2.2 ควรมีการศึกษาหรือติดตามผลการนำสารนิเทศไปใช้ในการแก้ปัญหาหรือการพัฒนาที่ได้รับบริการสารนิเทศจากองค์กรภาครัฐหรือหน่วยงานอื่นที่ดำเนินการให้บริการสารนิเทศแก่ชุมชน