

บทที่ 3

วิธีดำเนินการวิจัย

การวิจัยครั้งนี้เป็นการศึกษาเทคนิคการจัดการเรียนการสอนของครู : กรณีศึกษาครูที่ได้รับรางวัลพระราชทานในโรงเรียนเอกชนสอนศาสนาอิสลาม จังหวัดปัตตานี มีวัตถุประสงค์เพื่อศึกษาเทคนิคการจัดการเรียนการสอน พฤติกรรมการสอน และศึกษาปัจจัยที่มีผลต่อการได้รับรางวัลของครูที่ได้รับรางวัลพระราชทาน ระดับมัธยมศึกษาในโรงเรียนเอกชนสอนศาสนาอิสลาม จังหวัดปัตตานี การวิจัยครั้งนี้เป็นการวิจัยในรูปพหุกรณีศึกษา (Multi-Case Studies) ในระบบการวิจัยเชิงคุณภาพ (Qualitative Research) โดยกลุ่มตัวอย่างของการวิจัย ได้แก่ ครูที่ได้รับรางวัลพระราชทาน ผู้บริหาร โรงเรียนหรือหัวหน้าหมวดวิชา เพื่อนครู นักเรียนและผู้ปกครองของนักเรียน มีรายละเอียดการศึกษาดังนี้

การศึกษาและรวบรวมข้อมูลก่อนลงสถานที่ศึกษา

การศึกษาและรวบรวมข้อมูลก่อนลงสถานที่ศึกษาเป็นขั้นตอนที่สำคัญและมีผลอย่างยิ่งต่อการศึกษารับรองต่อไปในการวิจัยเชิงคุณภาพ เพราะจะทำให้ผู้วิจัยมองเห็นประเด็นการศึกษาได้อย่างชัดเจนและสามารถเลือกวิธีการศึกษาที่เหมาะสมที่สุด

รายละเอียดในการศึกษามีขั้นตอน ดังนี้

1. การศึกษาเอกสารและงานวิจัยที่เกี่ยวข้อง (Document research)

ผู้วิจัยได้ทำการศึกษาเอกสารและงานวิจัยที่เกี่ยวข้องเพื่อเก็บรวบรวมข้อมูล ดังนี้

1. ความหมายและความสำคัญของครู
2. ลักษณะครูที่ดี
3. การจัดกิจกรรมการเรียนการสอน
4. สภาพทั่วไปของโรงเรียนเอกชนสอนศาสนาอิสลาม
5. การประเมินคัดเลือกครู โรงเรียนเอกชนสอนศาสนาอิสลาม ตามระเบียบ

กระทรวงศึกษาธิการ ว่าด้วยรางวัลพระราชทาน แก่ครูโรงเรียนเอกชนสอนศาสนาอิสลามในเขตการศึกษา 2,3 และ4 พ.ศ. 2542

ข้อมูลที่ได้จากการศึกษา ผู้วิจัยนำมากำหนดเป็นกรอบการสังเกตและสร้างแนวคำถามที่จะใช้ในการสัมภาษณ์ต่อไป

2. การเลือกกลุ่มตัวอย่าง

ในการศึกษาครั้งนี้ผู้วิจัยทำการเลือกกลุ่มตัวอย่างซึ่งเป็นครูที่ได้รับรางวัลพระราชทาน ระดับมัธยมศึกษาในโรงเรียนเอกชนสอนศาสนาอิสลามก่อน ส่วนสถานที่ศึกษาจะได้จากโรงเรียนซึ่งครูที่ได้รับรางวัลพระราชทานปฏิบัติงานอยู่ ผู้วิจัยดำเนินงานตามลำดับ ดังนี้

2.1 ศึกษาข้อมูลเบื้องต้นเกี่ยวกับการประเมินคัดเลือกครูโรงเรียนเอกชนสอนศาสนาอิสลามตามระเบียบกระทรวงศึกษาธิการ ว่าด้วยรางวัลพระราชทาน โดยการศึกษาจากหนังสือ สิ่งพิมพ์ต่างๆและจากข้อมูลทางอินเทอร์เน็ต(Internet) โดยผ่านทางเว็บไซต์(Web Site) ของสำนักงานคณะกรรมการการศึกษาเอกชน รวมทั้งได้ติดต่อขอข้อมูลอื่นๆเพิ่มเติมจากสำนักพัฒนาการศึกษา ศาสนา และวัฒนธรรม เขตการศึกษา 2

2.2 ตรวจสอบรายชื่อ โรงเรียน ของครูที่ได้รับรางวัลพระราชทาน ระดับมัธยมศึกษาในโรงเรียนเอกชนสอนศาสนาอิสลาม จังหวัดปัตตานี ตั้งแต่ปี พ.ศ. 2547 – 2549 จำนวน 9 คน จำแนกตามสาขาวิชา 6 วิชา ดังนี้

- ครูคณิตศาสตร์ 1 คน
- ครูภาษาต่างประเทศ(อังกฤษ) 2 คน
- ครูภาษาไทย 1 คน
- ครูสังคมศึกษา ศาสนาและวัฒนธรรม 2 คน
- ครูการงานอาชีพและเทคโนโลยี 1 คน
- ครูวิทยาศาสตร์ 2 คน

2.3 จากครูที่ได้รับรางวัลพระราชทาน ระดับมัธยมศึกษาในโรงเรียนเอกชนสอนศาสนาอิสลาม จังหวัดปัตตานี ตั้งแต่ปี พ.ศ. 2547 – 2549 จำนวน 9 คน ทำการคัดเลือกกลุ่มตัวอย่าง จำนวน 5 คน ได้ดังนี้

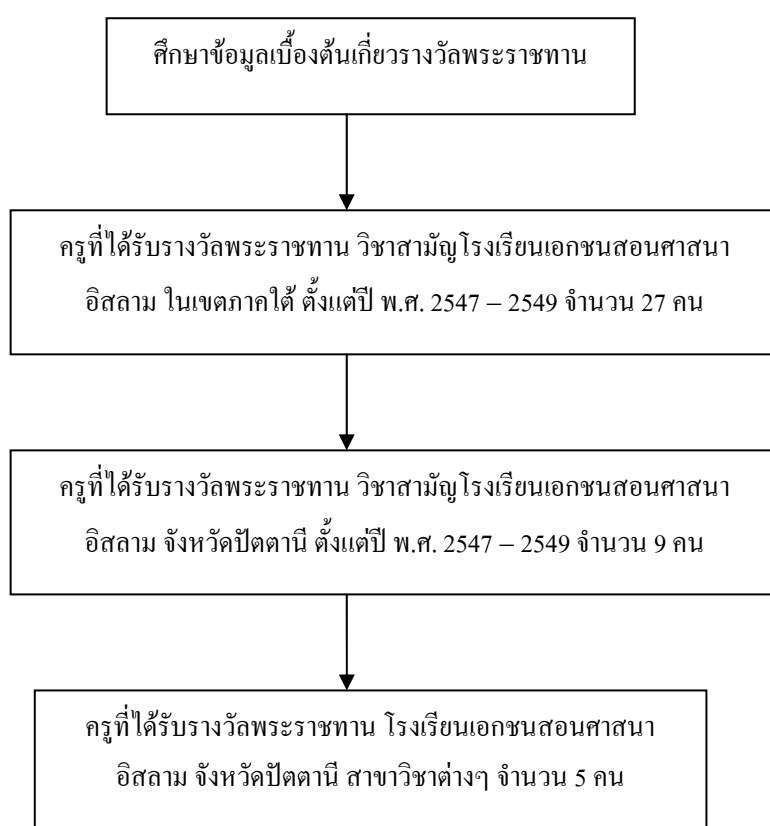
1. นางกฤติยา จุลยานนท์ โรงเรียนสตรีพัฒนศึกษา อำเภอเมือง
จังหวัดปัตตานี สาขาวิชาภาษาอังกฤษ
2. นางแวงเสาะ เตมามู โรงเรียนสตรีพัฒนศึกษา อำเภอเมือง
จังหวัดปัตตานี สาขาวิชาสังคมศึกษา ศาสนาและวัฒนธรรม
3. นายอดิศักดิ์ มะปาแซ โรงเรียนพัฒนาอิสลาม อำเภอเมือง
จังหวัดปัตตานี สาขาวิชาวิทยาศาสตร์
4. นายอาหามะ มะเร๊ะ โรงเรียนครุศาสตร์วิทยา อำเภอสายบุรี
จังหวัดปัตตานี สาขาวิชาคณิตศาสตร์

5. นางสิรี นวลเจริญ โรงเรียนสตรีพัฒนศึกษา อำเภอเมือง จังหวัดปัตตานี
สาขาวิชาภาษาไทย

เหตุผลในการเลือกกลุ่มตัวอย่างและสถานที่ศึกษา

1. ผู้วิจัยมีภูมิลำเนาอยู่ในจังหวัดปัตตานี เข้าใจสังคมการเป็นอยู่ วิธีการดำเนินชีวิตและวัฒนธรรมของพื้นที่ได้เป็นอย่างดี จึงสามารถติดต่อสร้างความสัมพันธ์และเก็บรวบรวมข้อมูลโดยการสัมภาษณ์กับผู้ให้ข้อมูลและผู้ที่เกี่ยวข้องได้โดยไม่เป็นอุปสรรคด้านการใช้ภาษาถิ่น
2. ผู้วิจัยรู้จักสถานที่ต่างๆในจังหวัดปัตตานี จึงสะดวกในการเดินทางติดต่อสถานที่ต่างๆหรือการสอบถามสถานที่กับผู้นำชุมชนเมื่อต้องการเข้าไปสัมภาษณ์ผู้ปกครองของนักเรียนและเพื่อความปลอดภัยในการเก็บข้อมูลภาคสนามเป็นระยะเวลานาน
3. จากการทำการศึกษานำร่อง (Pilot Study) พบว่ามีผู้บริหารและครูโรงเรียนเอกชนสอนศาสนาอิสลามบางแห่งไม่สะดวกที่จะให้ผู้วิจัยเข้าไปเก็บข้อมูลเชิงคุณภาพ ผู้วิจัยจึงมีกลุ่มตัวอย่าง จำนวน 5 คน

สามารถสรุปขั้นตอนการเลือกกลุ่มตัวอย่าง ดังแผนภาพที่ 3.1



แผนภาพที่ 3.1 ขั้นตอนการเลือกกลุ่มตัวอย่าง

การเริ่มต้นเข้าสู่สถานที่ศึกษา

1. ขั้นการติดต่อ

ผู้วิจัยติดต่อไปยังครูที่ได้รับรางวัลพระราชทาน เพื่อแนะนำตัวและนัดหมายการพบเพื่อชี้แจงรายละเอียดเกี่ยวกับการทำวิจัย

การติดต่อ ผู้วิจัยใช้วิธีการติดต่อทางโทรศัพท์ไปยังโรงเรียนซึ่งเป็นที่ปฏิบัติงานของครูที่ได้รับรางวัลพระราชทาน และจากนั้นผู้วิจัยก็ขอเบอร์โทรศัพท์บ้านและเบอร์โทรศัพท์มือถือของครูที่ได้รับรางวัลพระราชทาน เพื่อที่จะสามารถติดต่อได้ทันทีโดยตรง ก่อให้เกิดความสะดวกแก่ครูที่ได้รับรางวัลพระราชทานเองและไม่เป็นการรบกวนเวลาการทำงาน

2. ขั้นการเดินทาง

เมื่อผู้วิจัยนัดหมายวัน เวลา และสถานที่กับครูที่ได้รับรางวัลพระราชทาน ผู้วิจัยจึงทำการสำรวจเส้นทางเพื่อเดินทางไปยังสถานที่ที่นัดหมายได้ตรงเวลา ซึ่งเป็นโรงเรียนที่ครูที่ได้รับรางวัลพระราชทานปฏิบัติงานอยู่

3. ขั้นการแนะนำตัว

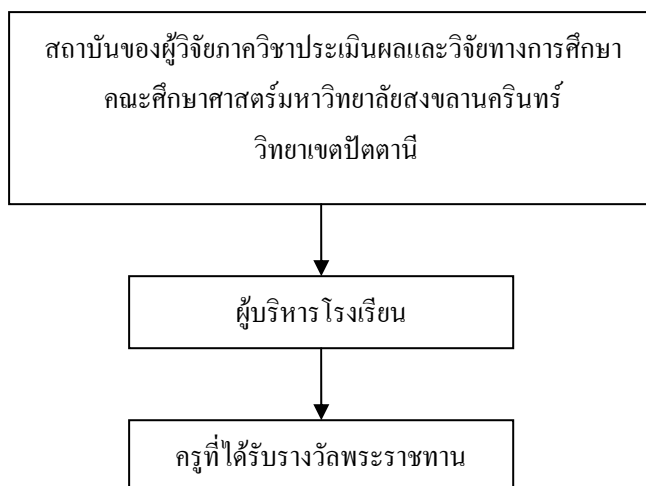
เมื่อได้พบครูที่ได้รับรางวัลพระราชทาน การแนะนำเป็นเรื่องที่สำคัญมากและเนื่องจากผู้วิจัยไม่ได้รู้จักกับครูที่ได้รับรางวัลพระราชทานเป็นการส่วนตัวมาก่อน ไม่มีทั้งบุคคลที่จะเป็นสื่อกลางให้รู้จักและไม่มีจดหมายแนะนำตัว ผู้วิจัยจึงใช้วิธีการแนะนำตัวแบบปากเปล่าและแสดงบัตรนักศึกษาให้ดูเป็นหลักฐาน จากนั้นจึงขอความร่วมมือในการทำวิจัย โดยชี้แจงรายละเอียดเกี่ยวกับการทำวิจัยให้ครูที่ได้รับรางวัลพระราชทานฟังอย่างละเอียดตามความเป็นจริง บอกถึงวัตถุประสงค์และลักษณะการเก็บรวบรวมข้อมูลเชิงคุณภาพ ซึ่งต้องใช้การสังเกตและการสัมภาษณ์บุคคลต่างๆเป็นหลัก

จากการพูดคุย ผู้วิจัยได้รับความร่วมมือจากครูที่ได้รับรางวัลพระราชทานเป็นอย่างดี พร้อมทั้งยังช่วยนำผู้วิจัยไปพบกับผู้บริหารของโรงเรียน โดยลำดับแรกครูที่ได้รับรางวัลพระราชทาน แนะนำให้ผู้วิจัยรู้จักผู้บริหารของโรงเรียนก่อน แล้วชี้แจงเกี่ยวกับการมาของผู้วิจัยให้ทราบอย่างคร่าวๆ หลังจากนั้นผู้วิจัยจึงได้เข้าพบผู้บริหารของโรงเรียน ด้วยตนเอง แนะนำตัว และขอความร่วมมือในการทำวิจัยอย่างไม่เป็นทางการ ซึ่งได้รับความร่วมมือได้เป็นอย่างดี

4. ขั้นการเดินทางเอกสาร

ผู้วิจัยดำเนินการขอความร่วมมือในการทำวิจัยอย่างเป็นทางการ โดยการทำหนังสือจากภาควิชาประเมินผลและวิจัยทางการศึกษา คณะศึกษาศาสตร์มหาวิทยาลัยสงขลา-

นครินทร์ วิทยาเขตปัตตานี แล้วนำหนังสือส่งให้ผู้บริหาร โรงเรียนแต่ละ โรงเรียน และผู้บริหาร โรงเรียนแต่ละ โรงเรียนแจ้งให้ครูที่ได้รับรางวัลพระราชทานทราบอย่างเป็นทางการต่อไป ขั้นตอน การเดินทางหนังสือขอความร่วมมือในการทำวิจัย ดังแผนภาพที่ 3.2



แผนภาพที่ 3.2 ขั้นตอนการเดินทางหนังสือขอความร่วมมือในการทำวิจัย

การปฏิบัติงานในสถานที่ศึกษา

ผู้วิจัยเก็บรวบรวมข้อมูลในสถานที่ศึกษาใช้เวลารวมทั้งสิ้น 7 เดือน โดยมี รายละเอียดในการปฏิบัติงานดังนี้

การเตรียมตัวสู่สถานที่ศึกษา

การเตรียมตัว

เมื่อได้รับอนุญาตจากผู้บริหาร โรงเรียนแล้ว ผู้วิจัยได้มีการเตรียมตัวเพื่อปฏิบัติงาน ในสถานที่ศึกษา ตามลำดับขั้นดังนี้

1. กำหนดขอบเขตของข้อมูลที่ต้องการทำการเก็บ

ข้อมูลที่ผู้วิจัยต้องการเก็บรวบรวม ได้แก่

1) ข้อมูลเกี่ยวกับโรงเรียน เช่น ที่ตั้ง สภาพแวดล้อม จำนวนอาคารเรียน

จำนวนห้องเรียน แผนที่และแผนผังโรงเรียน เป็นต้น

2) ข้อมูลเกี่ยวกับบุคคล แบ่งเป็น

2.1) ข้อมูลเกี่ยวกับครูที่ได้รับรางวัลพระราชทาน เช่น จำนวนคาบการ

สอน งานในหน้าที่นอกเหนือจากงานสอน บทบาทอื่นๆในโรงเรียน

2.2) ข้อมูลเกี่ยวกับนักเรียน เช่น จำนวนนักเรียน ผลสัมฤทธิ์ทางการเรียน

ภูมิหลังของนักเรียน การไป-กลับระหว่างบ้านและโรงเรียน

2.3) ข้อมูลเกี่ยวกับผู้ปกครอง เช่น อาชีพของผู้ปกครอง การศึกษาของผู้ปกครอง ความสัมพันธ์ระหว่างนักเรียนและผู้ปกครอง ทักษะที่ผู้ปกครองมีต่อครูที่ได้รับรางวัลพระราชทาน ความร่วมมือระหว่างผู้ปกครองกับนักเรียน เป็นต้น

2.4 ข้อมูลเกี่ยวกับบุคลากรในโรงเรียน เช่น จำนวนบุคลากรในโรงเรียนแยกตามสาขาวิชาที่สอน ความสัมพันธ์ระหว่างครูที่ได้รับรางวัลพระราชทานกับบุคลากรต่างๆในโรงเรียน

2. กำหนดกลุ่มผู้ให้ข้อมูลหลัก

สำหรับกลุ่มผู้ให้ข้อมูลหลักในการวิจัยครั้งนี้ แบ่งเป็น 5 กลุ่ม ดังนี้

1.1 กลุ่มตัวอย่างที่ 1 เป็นครูที่ได้รับรางวัลพระราชทานในโรงเรียนเอกชน สอนศาสนาอิสลามจังหวัดปัตตานี ตั้งแต่ปี พ.ศ. 2547 – 2549 จำนวน 5 คน ดังนี้

1.1.1 นางกฤติยา จุลยานนท์ โรงเรียนสตรีพัฒนศึกษา อำเภอเมือง จังหวัดปัตตานี สาขาวิชาภาษาอังกฤษ

1.1.2 นางแวเสาะ เตมามู โรงเรียนสตรีพัฒนศึกษา อำเภอเมือง จังหวัดปัตตานี สาขาวิชาสังคมศึกษา ศาสนาและวัฒนธรรม

1.1.3 นายอดิศักดิ์ มะปาแซ โรงเรียนพัฒนาอิสลาม อำเภอเมือง จังหวัดปัตตานี สาขาวิชาวิทยาศาสตร์

1.1.4 นายอาหามะ มะเร๊ะ โรงเรียนดรฺุณศาสน์วิทยา อำเภอสายบุรี จังหวัดปัตตานี สาขาวิชาคณิตศาสตร์

1.1.5 นางสาวสิริ นวลเจริญ โรงเรียนสตรีพัฒนศึกษา อำเภอเมือง จังหวัดปัตตานี สาขาวิชาภาษาไทย

1.2 กลุ่มตัวอย่างที่ 2 เป็นผู้บริหารโรงเรียนหรือหัวหน้าฝ่ายวิชาการ/หัวหน้าสาระการเรียนรู้ ซึ่งเป็นผู้บังคับบัญชาของกลุ่มตัวอย่างที่ 1 (1.1) จำนวน 8 คน

1.3 กลุ่มตัวอย่างที่ 3 เป็นเพื่อนครู ซึ่งสอนวิชาเดียวกันและอยู่ในโรงเรียนเดียวกันกับกลุ่มตัวอย่างที่ 1 (1.1) จำนวน 12 คน

1.4 กลุ่มตัวอย่างที่ 4 เป็นนักเรียนที่กลุ่มตัวอย่างที่ 1 (1.1) ทำการสอนอยู่ จำนวน 25 คน

1.5 กลุ่มตัวอย่างที่ 5 เป็นผู้ปกครองและกรรมการสถานศึกษาของนักเรียนในกลุ่มตัวอย่างที่ 4 (1.4) จำนวน 3 คน

รวมกลุ่มตัวอย่างทั้งหมด 53 คน

3. กำหนดวิธีการเก็บรวบรวมข้อมูล ได้แก่

1) การสังเกตแบบไม่มีส่วนร่วม (Non-Participant Observation) ใช้บันทึกการจัดการเรียนการสอนและพฤติกรรมของครูกับนักเรียนในขณะที่ทำการสอน

2) การบันทึกภาคสนาม (Field Note) ใช้บันทึกรายละเอียดด้านสภาพแวดล้อมหรือทัศนียภาพหรือความประทับใจที่นักวิจัยได้รับก่อนหรือหลังการสังเกตแบบไม่มีส่วนร่วมและการสัมภาษณ์

3) การสัมภาษณ์แบบเป็นทางการ (Formal Interview) ใช้กับกลุ่มตัวอย่างที่เป็นผู้บริหารโรงเรียนหรือหัวหน้าฝ่ายวิชาการ/หัวหน้าสาระการเรียนรู้ การสัมภาษณ์แบบไม่เป็นทางการ (Informal Interview) ใช้กับกลุ่มตัวอย่างที่เป็นเพื่อนครู นักเรียนและผู้ปกครองและกรรมการสถานศึกษา และการสัมภาษณ์แบบเจาะลึก (Indepth Interview) ใช้กับกลุ่มตัวอย่างเป็นครูที่ได้รับรางวัลพระราชทานในโรงเรียนเอกชนสอนศาสนาอิสลามจังหวัดปัตตานี

4) การวิเคราะห์ข้อมูลจากเอกสาร (Document Analysis) ใช้พิจารณาข้อมูลต่างๆ เช่น สถิติครู-นักเรียน แฟ้มสะสมผลงาน วิจัยในชั้นเรียน เกียรติบัตร เป็นต้น

4. กำหนดเครื่องมือ

เครื่องมือสำหรับการวิจัย ได้แก่

- 1) แบบบันทึกการสังเกต
- 2) แบบบันทึกภาคสนาม
- 3) แนวการสัมภาษณ์กลุ่มผู้ให้ข้อมูล แบ่งเป็น
 - แนวการสัมภาษณ์ครูที่ได้รับรางวัลพระราชทาน
 - แนวการสัมภาษณ์ผู้บริหาร โรงเรียนหรือหัวหน้าฝ่ายวิชาการ/หัวหน้าสาระการเรียนรู้และครูในโรงเรียน เกี่ยวกับการจัดการเรียนการสอนและการปฏิบัติงานของครูที่ได้รับรางวัลพระราชทาน
 - แนวการสัมภาษณ์นักเรียน
 - แนวการสัมภาษณ์ผู้ปกครองและกรรมการสถานศึกษา

อุปกรณ์สำหรับการวิจัย ได้แก่

- 1) สมุดบันทึกและเครื่องเขียน
- 2) อุปกรณ์อื่นๆ เช่น เครื่องบันทึกเสียง กล้องถ่ายรูป เป็นต้น

การจัดกระทำข้อมูล

การตรวจสอบข้อมูลและการวิเคราะห์ข้อมูล มีรายละเอียดดังนี้

1. การตรวจสอบข้อมูล

ในการศึกษาสถานที่ศึกษา นอกจากผู้วิจัยจะต้องทำการเก็บรวบรวมข้อมูลให้ได้มากที่สุดแล้ว ผู้วิจัยยังต้องทำการตรวจสอบข้อมูลที่ได้นี้มาด้วย โดยจะตรวจสอบในด้านความครบถ้วนของข้อมูล ความเป็นจริงของข้อมูล และความตรงและความน่าเชื่อถือของข้อมูล (Valid and Reliable) ใช้วิธีการตรวจสอบข้อมูลโดยการตรวจสอบแบบสามเส้า (Triangulation) โดยมีรายละเอียดดังนี้

1.1) ตรวจสอบสามเส้าด้านข้อมูล (Data Triangulation)

เป็นการตรวจสอบข้อมูลจากแหล่งที่มาของข้อมูล ซึ่ง ได้แก่

- แหล่งเวลา เป็นการสัมภาษณ์ข้อมูลเรื่องเดียวกัน กลุ่มตัวอย่างเดียวกัน แต่ต่างวันและเวลาที่ให้สัมภาษณ์ เช่น สัมภาษณ์ นางสาวสารีหะ แวะและ เกี่ยวกับวิธีการถ่ายทอดความรู้ของครูกฤติยาให้กับนักเรียน ซึ่งนางสาวสารีหะ แวะและ ตอบว่า อธิบายเข้าใจง่าย

“อธิบายเข้าใจ และสอนสนุก ถ้าไม่เข้าใจครูก็ให้ไปถามเพื่อนหรือถามครูกฤติยาก็ได้”

(4 มิถุนายน 2550)

“สอนเข้าใจง่าย พยายามอธิบายเมื่อเราไม่เข้าใจ”

(6 มิถุนายน 2550)

- แหล่งสถานที่ เป็นการสัมภาษณ์ข้อมูลเรื่องเดียวกัน กลุ่มตัวอย่างเดียวกัน แต่ต่างเวลาและสถานที่ที่ให้สัมภาษณ์ เช่น ครูอารีดา มะปาแซ ได้แสดงความคิดเห็นเกี่ยวกับสื่อการสอนของครูอติศักดิ์ มะปาแซ ว่ามีความหลากหลายและทำจากวัสดุที่หาได้ง่ายในท้องถิ่น

“ตรงนี้น่าจะเป็นจุดเด่นของเขาเลยนะ การผลิตสื่อจากสิ่งที่อยู่รอบตัว”

(ห้องวิชาการ/5 กรกฎาคม 2550)

“คิดว่าเขาเป็นคนที่มีความคิดสร้างสรรค์นะ อย่างอยู่บ้านของที่เราจะทิ้ง เช่น กล่องเราจะทิ้ง เขาก็บอกให้เก็บไว้ โฟมเวลาซื้อทีวีหรือโฟมที่อยู่ในกล่องเสื้อผ้าเด็กอ่อน เข็มหมุด ปีกเสื้อผ้าเด็ก เราเห็นรบบ้านจะเอาไปทิ้ง เขาก็เก็บเอามาทำเป็นสื่อ โน่น สื่อนี้ อย่างลูกปิดที่เป็นสีต่างๆเราเอามาทำโมบายแขวนที่หน้าต่าง วันหนึ่งหลุดออกมาเราเอาไปทิ้งที่บ้าน เขาก็เก็บมาทำเป็นโมเดลสารพันธุกรรม ส่วนใหญ่สื่อต่างๆของเขาของไม่ค่อยได้ซื้อเขาจะเอามาตัดแปลงทำเอง”

(ร้านอาหาร/ 6กรกฎาคม 2550)

- แหล่งบุคคล เป็นการสัมภาษณ์ข้อมูลเรื่องเดียวกัน แต่กลุ่มตัวอย่างต่างกัน เช่น ข้อมูลที่ได้จากการสัมภาษณ์ ผู้บริหาร เพื่อนครู และนักเรียน เกี่ยวกับความรับผิดชอบและทุ่มเทต่อ งานของครูแหวเสาะ แต่มามู

“เขาจะเป็นคนที่คิดทำงานอยู่ตลอดเวลา โดยที่ครูใหญ่ไม่ต้องออกคำสั่งทุกอย่าง เขาจะคิด และก็เสนอแล้วก็ทำ...มีความรับผิดชอบต่องานสูง เป็นคนที่ทุ่มเทกับงาน วันหยุดบางวัน ก็ยังมาช่วยงาน”

(ครูใหญ่ /24 พฤษภาคม 2550)

“...มีบทบาทในการสร้างความก้าวหน้าของโรงเรียนได้มาก ครูบางคนก็พูดว่า ครูแหวเสาะเหมือนเป็นผู้บริหาร เพราะจะทำงานทุกอย่าง...เป็นคนที่ทำงานเร็วและมีความคิด กว้างไกล ผมมองครูแหวเสาะเป็นผู้หญิงเก่งคนนึง เวลาทำงานจะทำงานเต็มความสามารถ”

(ครูชาครีย์ /24 พฤษภาคม 2550)

“ไม่ค่อยอยากไปถามในห้องพักครู เห็นครูทำงานอยู่อยู่ ครูอยู่ฝ่ายวิชาการ น่าจะมี งานเยอะ จะถามครูแหวเสาะในห้องเรียนเวลาไม่เข้าใจเนื้อหา”

(นางสาวพานิชา/30 พฤษภาคม 2550)

การตรวจสอบข้อมูลจากแหล่งที่มาของข้อมูล เป็นการตรวจสอบด้านความถูกต้อง ของข้อมูลว่า เมื่อเวลาต่างกัน ต่างสถานที่กัน และผู้ให้ข้อมูลต่างกันหรือการได้มาของข้อมูลต่างกัน แล้ว ข้อมูลที่ได้จะเหมือนเดิมหรือไม่

1.2) ตรวจสอบสามเส้าด้านวิธีการเก็บรวบรวมข้อมูล

(Methodological Triangulation)

เป็นการใช้วิธีการเก็บรวบรวมข้อมูลที่แตกต่างกัน เพื่อรวบรวมข้อมูลเรื่องเดียวกัน เช่น ใช้วิธีการสังเกตควบคู่ไปกับวิธีการสัมภาษณ์ พร้อมกับศึกษาจากเอกสารและตรวจสอบ แหล่งที่มาของข้อมูล ผู้ให้ข้อมูล เช่น ข้อมูลที่ได้จากการสัมภาษณ์ผู้บริหาร โรงเรียน เพื่อนครู นักเรียนและผู้ปกครอง

1.3) การตรวจสอบจากวิเคราะห์ข้อมูล

เป็นการกลับไปตรวจสอบข้อมูลกับกลุ่มผู้ให้ข้อมูลและผู้ที่เกี่ยวข้องว่าผู้วิจัย ตีความถูกต้องหรือไม่อย่างไร โดยผู้วิจัยใช้วิธีการแลกเปลี่ยนข้อมูลกับผู้ให้ข้อมูลหรือผู้ที่เกี่ยวข้อง โดยการอ่านข้อมูลที่รวบรวมได้ให้ฟัง เพื่อเป็นการตรวจสอบความเข้าใจระหว่างผู้วิจัยเองและผู้ให้ ข้อมูลให้ตรงกัน

2. การวิเคราะห์ข้อมูล (Data Analysis)

การวิจัยครั้งนี้เป็นการวิจัยเชิงคุณภาพ ใช้วิธีการเก็บรวบรวมข้อมูลโดยการสังเกต และสัมภาษณ์เป็นหลัก ควบคู่ไปกับการเก็บรวบรวมข้อมูล ซึ่งผู้วิจัยใช้วิธีวิเคราะห์ดังต่อไปนี้

2.1) การวิเคราะห์ข้อมูลแบบอุปนัย (Analytic Induction)

ทำได้โดยการตีความและสร้างข้อสรุปจากข้อมูลต่าง ๆ ที่รวบรวมมาได้ในสนามวิจัย เมื่อผู้วิจัยได้ข้อมูลก็จะนำมาวิเคราะห์ มองหาความหมาย ความคล้ายคลึง ความแตกต่าง อาจจะเป็นรูปแบบซึ่งเป็นข้อสมมติฐานชั่วคราวย่อย ๆ หลายสมมติฐาน และจากนั้นจะเก็บรวบรวมข้อมูลเพื่อทดสอบสมมติฐานจนสามารถหาหลักฐานยืนยันได้ชัดเจนจากข้อสรุปย่อย ๆ ไปสู่สรุปใหญ่ไปเรื่อย ๆ

2.2) การวิเคราะห์เนื้อหา (Content Analysis)

เป็นวิธีวิเคราะห์ที่ผู้วิจัยใช้สำหรับการวิเคราะห์ข้อมูลที่ได้จากเอกสาร เช่น สถิติครู-นักเรียน แฟ้มสะสมผลงาน วิจัยในชั้นเรียน เกียรติบัตร เป็นต้น โดยการวิเคราะห์เกี่ยวกับสภาพทั่วไปของสถานที่ศึกษา การดำเนินการของโรงเรียน เป็นต้น