

## บทที่ 3

### ผลการวิจัย

ผู้วิจัยเสนอผลการวิจัยเป็นลำดับดังนี้

1. ผลการวิเคราะห์ข้อมูลเพื่อทดสอบนัยสำคัญทางสถิติ
2. ผลการทดสอบสมมติฐาน ที่อาศัยค่าสถิติพื้นฐาน ได้แก่ มัชฌิมเลขคณิต ( $\bar{X}$ ) และ ส่วนเบี่ยงเบนมาตรฐาน(SD)การเสนอผลการทดสอบจะเสนอตามลำดับของสมมติฐานที่ตั้งไว้

#### ผลการวิเคราะห์ข้อมูลเพื่อทดสอบนัยสำคัญทางสถิติ

การวิจัยครั้งนี้ผู้วิจัยได้วิเคราะห์ข้อมูลโดยใช้การวิเคราะห์ความแปรปรวนแฟกทอเรียล คู่สมบูรณ์  $2 \times 3$  ได้แก่ วิธีสอน (A) ซึ่งแปรค่า 2 ระดับคือ วิธีสอนโดยใช้บทเรียนโมดูล วิธีสอนแบบโครงการ กับวิธีการให้ข้อมูลย้อนกลับ (B) ซึ่งแปรค่า 3 ระดับ คือ การให้ข้อมูลย้อนกลับ ให้เทพันทิกเสียง หูคปากเปล่า ใช้แบบสังเกตกระบวนการปฏิบัติ เปรียบเทียบกับ วิธีสอนบรรยายประกอบสาธิตโดยไม่ให้ข้อมูลย้อนกลับซึ่งเป็นแบบแผนการทดลองที่กำหนดว่า ความแปรปรวนจากแหล่งต่างๆเป็นเอกพันธ์ ดังนั้นผู้วิจัยได้ทดสอบความเป็นเอกพันธ์ของความแปรปรวนของข้อมูลด้วยวิธีการของฮาร์ดเลย์ (Winer, 1971 : 206) ผลการทดสอบพบว่า ความแปรปรวนของข้อมูลมีความเป็นเอกพันธ์  $(7,6) = 1.90 \quad p > .05$  (ดังแสดงไว้ใน ภาคผนวก 10)

ต่อจากนั้นผู้วิจัยจึงวิเคราะห์ความแปรปรวนของคะแนนผลสัมฤทธิ์ทางการเรียนและคะแนนเจตคติที่มีต่องานसान การวิเคราะห์ข้อมูลปรากฏผลดังตาราง 7 และตาราง 8

1. การวิเคราะห์ความแปรปรวนของคะแนนผลสัมฤทธิ์ทางการเรียน

ตาราง 7 ผลการวิเคราะห์ความแปรปรวนของคะแนนผลสัมฤทธิ์ทางการเรียน

| Source of Variation | SS       | df | MS    | F    |
|---------------------|----------|----|-------|------|
| A                   | 74.67    | 1  | 74.67 | 2.10 |
| B                   | 8.14     | 2  | 4.07  | 0.11 |
| AB                  | 82.05    | 2  | 41.02 | 1.15 |
| W. cell             | 1,275.30 | 36 | 35.42 |      |
| Total               | 1,440.16 | 41 |       |      |

ตาราง 7 แสดงว่าผลการวิเคราะห์ความแปรปรวนของคะแนนผลสัมฤทธิ์ทางการเรียน ที่ระดับวิธีสอนต่างกัน ( A ) ไม่มีความแตกต่างกันอย่างมีนัยสำคัญทางสถิติที่ระดับ .05 และวิธีการให้ข้อมูลย้อนกลับต่างกัน ( B ) ไม่มีความแตกต่างกันอย่างมีนัยสำคัญทางสถิติที่ระดับ .05 ส่วนกิริยาร่วมระหว่าง AB ไม่มีความแตกต่างกันอย่างมีนัยสำคัญทางสถิติ ที่ระดับ .05

## 2. การวิเคราะห์ความแปรปรวนของคะแนนเจตคติที่มีต่องานसान

ตาราง 8 ผลการวิเคราะห์ความแปรปรวนของคะแนนเจตคติที่มีต่องานसान

| Source of Variation | SS       | df | MS    | F    |
|---------------------|----------|----|-------|------|
| A                   | 21.43    | 1  | 21.43 | 0.23 |
| B                   | 64.33    | 2  | 32.16 | 0.34 |
| AB                  | 69.57    | 2  | 34.78 | 0.37 |
| W. cell             | 3,351.15 | 36 | 93.08 |      |
| Total               | 3,506.48 | 41 |       |      |

ตาราง 8 แสดงว่าผลการวิเคราะห์ความแปรปรวนของคะแนนเจตคติที่ระดับวิธีสอน ต่างกัน ( A ) ไม่มีความแตกต่างกันอย่างมีนัยสำคัญทางสถิติที่ระดับ .05 และวิธีการให้ ข้อมูลย้อนกลับต่างกัน ( B ) ไม่มีความแตกต่างกันอย่างมีนัยสำคัญทางสถิติที่ระดับ .05 ส่วนกิริยาร่วมระหว่าง AB ไม่มีความแตกต่างกันอย่างมีนัยสำคัญทางสถิติ ที่ระดับ .05

ส่วนในการทดสอบความแตกต่างระหว่างคะแนนเฉลี่ยของกลุ่มทดลองและกลุ่มควบคุม ผู้วิจัยใช้การทดสอบนัยสำคัญของความแตกต่างระหว่างคะแนนเฉลี่ย (t-test) จากภาคผนวก 10

### ผลการทดสอบสมมติฐาน

ผลการทดสอบสมมติฐานที่อาศัยค่าสถิติพื้นฐาน ได้แก่ มัชฌิมเลขคณิต ( $\bar{X}$ ) และ ส่วนเบี่ยงเบนมาตรฐาน (SD) ของคะแนนกลุ่มต่างๆ ผู้วิจัยเสนอตามลำดับของสมมติฐานที่ตั้งไว้ดังนี้

#### 1. ผลการทดสอบสมมติฐานข้อที่ 1

สมมติฐานข้อที่ 1 กล่าวว่า ถ้าใช้วิธีสอน 2 วิธีโดยวิธีการให้ข้อมูลย้อนกลับ 3 วิธี จะส่งผลต่อผลสัมฤทธิ์ทางการเรียนแตกต่างกัน หรือมีปฏิกริยาร่วมระหว่างวิธีสอน (A) และวิธีการให้ข้อมูลย้อนกลับ (B) เมื่อพิจารณาถึงปฏิกริยาร่วมระหว่างวิธีสอน (A) กับวิธีการให้ข้อมูลย้อนกลับ (B)

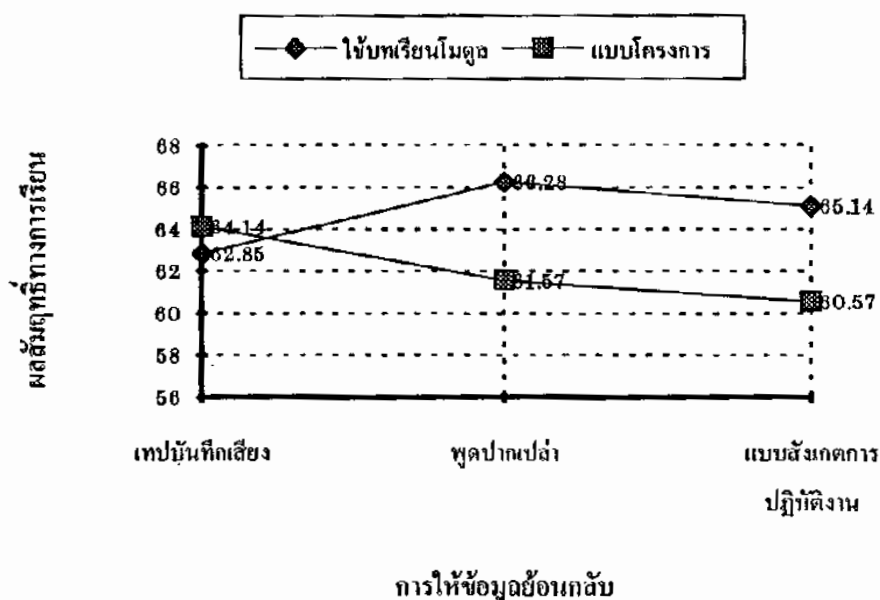
1.1 มัชฌิมเลขคณิต ( $\bar{X}$ ) และส่วนเบี่ยงเบนมาตรฐาน (SD) ของคะแนนผลสัมฤทธิ์ทางการเรียนที่ระดับต่างๆ ของวิธีสอนกับวิธีการให้ข้อมูลย้อนกลับ ปรากฏผลดังตาราง 9

ตาราง 9 มัชฌิมเลขคณิต ( $\bar{X}$ ) และส่วนเบี่ยงเบนมาตรฐาน (SD) ของคะแนน

ผลสัมฤทธิ์ทางการเรียนที่ระดับต่างๆ ของวิธีสอนกับวิธีการให้ข้อมูลย้อนกลับ และกลุ่มควบคุม

| วิธีสอน (A)                        | วิธีการให้ข้อมูลย้อนกลับ (B) |             |                            |                          |                   |      |                   |      |
|------------------------------------|------------------------------|-------------|----------------------------|--------------------------|-------------------|------|-------------------|------|
|                                    | (b <sub>1</sub> )            |             | (b <sub>2</sub> )          |                          | (b <sub>3</sub> ) |      | (b <sub>4</sub> ) |      |
|                                    | เทพันท์ก<br>เสียง            | พูดปากเปล่า | แบบสังเกต<br>การปฏิบัติงาน | ไม่ให้ข้อมูล<br>ย้อนกลับ | $\bar{X}$         | SD   | $\bar{X}$         | SD   |
| ใช้บทเรียนโมดูล (a <sub>1</sub> )  | 62.85                        | 6.91        | 66.28                      | 6.42                     | 65.14             | 5.33 | -                 | -    |
| แบบโครงการ (a <sub>2</sub> )       | 64.14                        | 5.01        | 61.57                      | 6.45                     | 60.57             | 5.31 | -                 | -    |
| บรรยายประกอบสาธิต<br>(กลุ่มควบคุม) | -                            | -           | -                          | -                        | -                 | -    | 61.42             | 6.50 |

ตาราง 9 จะเห็นว่าผลต่างระหว่างค่ามัชฌิมเลขคณิตของคะแนนผลสัมฤทธิ์ทางการเรียนที่เรียนโดยวิธีการให้ข้อมูลย้อนกลับ ที่ระดับวิธีสอนต่างกันมีความแตกต่างกัน แต่เมื่อได้นำผลต่างนี้มาทำการทดสอบความมีนัยสำคัญทางสถิติ (ดังปรากฏผลในตาราง 7) พบว่าความแตกต่างของผลต่างดังกล่าว ไม่มีนัยสำคัญทางสถิติ [ $F(2,36) = 1.15 ; p > .05$ ] แสดงว่า ไม่มีกิจกรรมระหว่างวิธีสอนกับวิธีการให้ข้อมูลย้อนกลับ หรือกล่าวอีกนัยหนึ่งว่า ความแตกต่างระหว่างมัชฌิมเลขคณิตของคะแนนที่วัดได้ด้วยแบบทดสอบวัดผลสัมฤทธิ์ทางการเรียนเรื่องงานสานของผู้ได้รับการทดลองโดยวิธีการให้ข้อมูลย้อนกลับ 3 วิธี คือ การใช้เทปบันทึกเสียง ( $b_1$ ) ใช้การพูดปากเปล่า ( $b_2$ ) และใช้แบบสังเกตกระบวนการปฏิบัติงาน ( $b_3$ ) ไม่ขึ้นอยู่กับระดับของวิธีสอน ซึ่งปรากฏผลดังภาพประกอบ 9



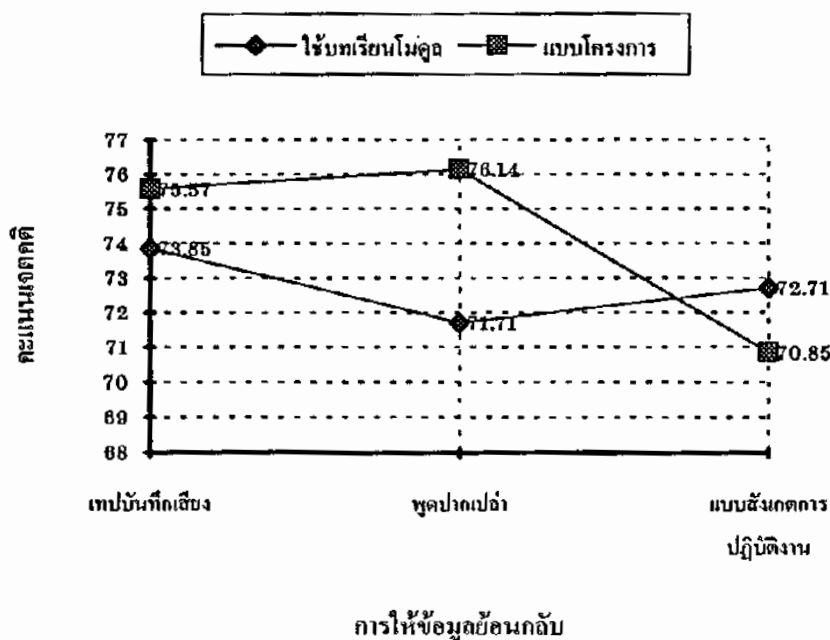
ภาพประกอบ 9 กราฟแสดงมัชฌิมเลขคณิตของคะแนนผลสัมฤทธิ์ทางการเรียนที่วิธีสอนและวิธีการให้ข้อมูลย้อนกลับต่างกัน

1.2 มัชฌิมเลขคณิต ( $\bar{X}$ ) และส่วนเบี่ยงเบนมาตรฐาน ( $SD$ ) ของคะแนนเจตคติที่มีต่องานสาน ที่ระดับต่าง ๆ ของวิธีสอน กับวิธีให้ข้อมูลย้อนกลับ ปรากฏผลดังตาราง 10

ตาราง 10 มัชฌิมเลขคณิต ( $\bar{X}$ ) และส่วนเบี่ยงเบนมาตรฐาน (SD) ของคะแนนเจตคติที่ระดับต่าง ๆ ของวิธีสอน กับวิธีให้ข้อมูลย้อนกลับ และกลุ่มควบคุม

| วิธีสอน (A)                         | วิธีการให้ข้อมูลย้อนกลับ (B) |       |                   |       |                   |      |                   |      |
|-------------------------------------|------------------------------|-------|-------------------|-------|-------------------|------|-------------------|------|
|                                     | (b <sub>1</sub> )            |       | (b <sub>2</sub> ) |       | (b <sub>3</sub> ) |      | (b <sub>4</sub> ) |      |
|                                     | $\bar{X}$                    | SD    | $\bar{X}$         | SD    | $\bar{X}$         | SD   | $\bar{X}$         | SD   |
| ใช้บทเรียนโมดูล (a <sub>1</sub> )   | 73.85                        | 6.01  | 71.71             | 11.29 | 72.71             | 9.87 | -                 | -    |
| แบบโครงการ (a <sub>2</sub> )        | 75.57                        | 10.46 | 76.14             | 9.61  | 70.85             | 9.75 | -                 | -    |
| บรรยายประกอบสารคดี<br>(กลุ่มควบคุม) | -                            | -     | -                 | -     | -                 | -    | 71.71             | 8.84 |

ตาราง 10 จะเห็นว่าผลต่างระหว่างค่ามัชฌิมเลขคณิตของคะแนนเจตคติที่มีต่องานसान โดยวิธีการให้ข้อมูลย้อนกลับที่ระดับวิธีสอนต่างกัน มีความแตกต่างกัน แต่เมื่อได้นำผลต่างนี้มาทำการทดสอบมาทดสอบความมีนัยสำคัญทางสถิติ (ดังปรากฏในตาราง 8) พบว่าความแตกต่างของผลต่างดังกล่าวไม่มีนัยสำคัญทางสถิติ [ $F(2, 36) = 0.37, p > .05$ ] แสดงว่าไม่มีปฏิกริยาร่วมระหว่างวิธีสอนกับวิธีการให้ข้อมูลย้อนกลับ หรือกล่าวอีกนัยว่า ความแตกต่างระหว่างมัชฌิมเลขคณิตของคะแนนเจตคติที่มีต่องานसानของผู้รับการทดลอง โดยวิธีการให้ข้อมูลย้อนกลับ 3 วิธี คือการใช้เทปบันทึกเสียง (b<sub>1</sub>) พุคปากเปล่า (b<sub>2</sub>) และใช้แบบสังเกตกระบวนการปฏิบัติงาน (b<sub>3</sub>) ไม่ขึ้นอยู่กับระดับของวิธีสอน ซึ่งปรากฏผลดังภาพประกอบ 10



ภาพประกอบ 10 กราฟแสดงมัชฌิมเลขคณิตของคะแนนเจตคติที่มีต่องานสาม  
ที่วิธีสอนและวิธีการให้ข้อมูลย้อนกลับต่างกัน

สมมติฐานข้อที่ 1 กล่าวว่า ถ้าใช้วิธีสอน 2 วิธี คือวิธีสอนโดยใช้บทเรียน โมดูล  
วิธีสอนแบบโครงการ จากวิธีการให้ข้อมูลย้อนกลับ โดยแบบดั้งเดิม หาคำตอบเอง แบบสังเกต  
กระบวนการปฏิบัติงาน ทำให้นักเรียนมีผลสัมฤทธิ์ทางการเรียนและเจตคติแตกต่างกันอย่างไม่มี  
นัยสำคัญทางสถิติที่ .05 หรือไม่ก็ริยาร่วม แสดงว่าสมมติฐานข้อนี้ไม่ได้รับการสนับสนุนจาก  
ข้อมูล ดังภาพประกอบ 9 และ 10

## 2. ผลการทดสอบสมมติฐานข้อที่ 2

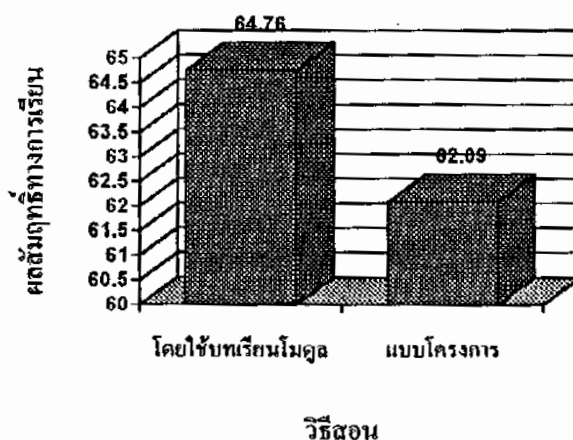
สมมติฐานข้อที่ 2 กล่าวว่าถ้าให้นักเรียนที่เรียนโดยวิธีสอนใช้บทเรียน โมดูล  
วิธีสอนแบบโครงการ วิธีสอนบรรยายประกอบสาธิต (กลุ่มควบคุม) มีผลสัมฤทธิ์ทางการเรียน  
และเจตคติแตกต่างกัน

2.1 ค่ามัชฌิมเลขคณิต ( $\bar{X}$ ) และส่วนเบี่ยงเบนมาตรฐาน (SD) ของคะแนนผลสัมฤทธิ์ทาง  
การเรียนโดยใช้วิธีสอนที่ต่างกัน

ตาราง 11 มัชฌิมเลขคณิต ( $\bar{X}$ ) และส่วนเบี่ยงเบนมาตรฐาน (SD) ของคะแนน  
ผลสัมฤทธิ์ทางการเรียนของนักเรียนที่เรียนโดยวิธีสอนโดยใช้บทเรียน  
โมดูลและวิธีสอนแบบโครงการ

| วิธีสอน (A)                           | N  | ( $\bar{X}$ ) | SD   |
|---------------------------------------|----|---------------|------|
| โดยใช้บทเรียนโมดูล (a <sub>1</sub> )  | 21 | 64.76         | 6.11 |
| แบบโครงการ (a <sub>2</sub> )          | 21 | 62.09         | 5.56 |
| แบบบรรยายประกอบสาธิต<br>(กลุ่มควบคุม) | 7  | 61.42         | 6.50 |

ตาราง 11 แสดงค่ามัชฌิมเลขคณิตของคะแนนผลสัมฤทธิ์ทางการเรียนที่วิธีสอน  
ต่างกัน เมื่อได้ทดสอบนัยสำคัญทางสถิติ (ปรากฏผลดังตาราง 7) พบว่า ความแตกต่างไม่มี  
นัยสำคัญทางสถิติ [ $F(1,36) = 2.10, p > .05$ ] แสดงว่าวิธีสอนต่างกันคือวิธีสอนโดยใช้บทเรียน  
โมดูล (a<sub>1</sub>) วิธีสอนแบบโครงการ (a<sub>2</sub>) ได้คะแนนจากการทำแบบทดสอบวัดผลสัมฤทธิ์ทาง  
การเรียนไม่แตกต่างกัน อย่างมีนัยสำคัญทางสถิติที่ .05 ซึ่งปรากฏผลดังภาพประกอบ 11



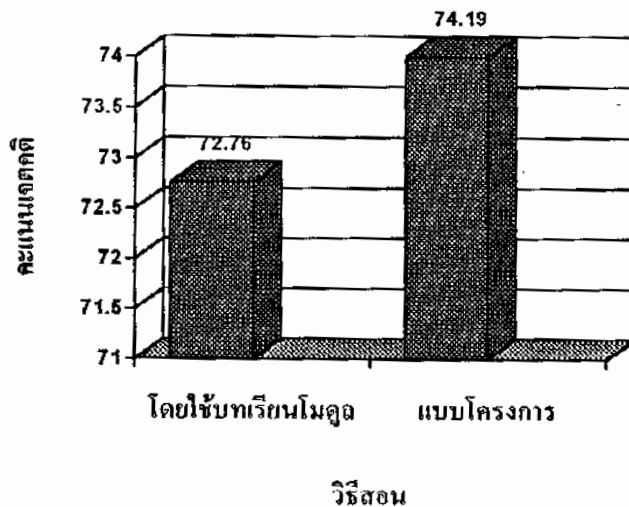
ภาพประกอบ 11 กราฟแท่งแสดงค่ามัชฌิมเลขคณิตของคะแนนผลสัมฤทธิ์ทาง  
การเรียนที่วิธีสอนต่างกัน

2.2 ค่ามัชฌิมเลขคณิต ( $\bar{X}$ ) และส่วนเบี่ยงเบนมาตรฐาน (SD) ของคะแนนเจตคติที่มี  
ต่องานสอน โดยใช้วิธีสอนที่ต่างกัน ปรากฏผลดังตาราง 12

ตาราง 12 มัชฌิมเลขคณิต ( $\bar{X}$ ) และส่วนเบี่ยงเบนมาตรฐาน (SD) ของคะแนนเจตคติที่มีต่องานसानของนักเรียนที่เรียนโดยวิธีสอนโดยใช้บทเรียน โมดูลและวิธีสอนแบบโครงการ เปรียบเทียบกับกลุ่มควบคุม

| วิธีสอน (A)                        | N  | ( $\bar{X}$ ) | SD   |
|------------------------------------|----|---------------|------|
| โดยใช้บทเรียน โมดูล ( $a_1$ )      | 21 | 72.76         | 8.89 |
| แบบโครงการ ( $a_2$ )               | 21 | 74.19         | 9.74 |
| แบบบรรยายประกอบสาริต (กลุ่มควบคุม) | 7  | 71.71         | 8.84 |

ตาราง 12 จะเห็นว่าค่ามัชฌิมเลขคณิต ( $\bar{X}$ ) และส่วนเบี่ยงเบนมาตรฐาน (SD) ของคะแนนเจตคติที่มีต่องานसानของนักเรียนที่เรียนโดยวิธีสอนโดยใช้บทเรียน โมดูล และวิธีสอนแบบโครงการ มีเจตคติแตกต่างกัน และจากผลการทดสอบนัยสำคัญทางสถิติ (ดังปรากฏในตาราง 8 ) พบว่าไม่มีนัยสำคัญทางสถิติที่ระดับ .05 [ $F (1,36) = 0.23$ ] หรือกล่าวได้ว่านักเรียนที่เรียนด้วยวิธีสอน โดยใช้บทเรียน โมดูลและวิธีสอนแบบโครงการมีคะแนนเจตคติไม่แตกต่างกันอย่างมีนัยสำคัญทางสถิติที่ระดับ .05 ปรากฏผลดังภาพประกอบ 12



ภาพประกอบ 12 กราฟแท่งแสดงค่ามัชฌิมเลขคณิตของคะแนนเจตคติที่มีต่องานसानที่วิธีสอนต่างกัน



จากสมมติฐานข้อที่ 2 กล่าวว่าถ้าให้นักเรียนที่เรียนโดยวิธีสอนโดยใช้บทเรียนโมดูล และวิธีสอนแบบโครงการ มีผลสัมฤทธิ์ทางการเรียนและเจตคติแตกต่างกัน ซึ่งเมื่อพิจารณา มัชฌิมเลขคณิต และส่วนเบี่ยงเบนมาตรฐานของคะแนนผลสัมฤทธิ์ทางการเรียนและคะแนน เจตคติแตกต่างกันอย่างไม่มีนัยสำคัญทางสถิติ ที่ระดับ .05 แสดงว่าสมมติฐานข้อนี้ไม่ได้รับการสนับสนุนจากข้อมูล ปรากฏผลดังตาราง 11 และ 12

### 3. ผลการทดสอบสมมติฐานข้อที่ 3

สมมติฐานข้อที่ 3 กล่าวว่า ถ้าให้ข้อมูลย้อนกลับต่างวิธี ได้แก่ การให้ข้อมูลย้อนกลับ โดยใช้เทปบันทึกเสียง พุดปากเปล่า และใช้แบบสังเกตกระบวนการปฏิบัติ ผลสัมฤทธิ์ทางการเรียนและเจตคติที่มีต่องานสานแตกต่างกัน ปรากฏผลดังตาราง 13 และ 14

3.1 ค่ามัชฌิมเลขคณิต ( $\bar{X}$ ) และส่วนเบี่ยงเบนมาตรฐาน (SD) ของคะแนนผลสัมฤทธิ์ทางการเรียนของนักเรียนที่ให้ข้อมูลย้อนกลับต่างวิธี ปรากฏผลดังตาราง 13

ตาราง 13 มัชฌิมเลขคณิต ( $\bar{X}$ ) และส่วนเบี่ยงเบนมาตรฐาน (SD) ของคะแนนผลสัมฤทธิ์ทางการเรียนของนักเรียนที่ให้ข้อมูลย้อนกลับต่างวิธี

| วิธีสอน (A)               | N  | ( $\bar{X}$ ) | SD    |
|---------------------------|----|---------------|-------|
| เทปบันทึกเสียง            | 14 | 63.50         | 5.84  |
| พุดปากเปล่า               | 14 | 59.36         | 16.34 |
| แบบสังเกตกระบวนการปฏิบัติ | 14 | 62.86         | 5.64  |

ตาราง 13 จะเห็นว่าค่ามัชฌิมเลขคณิต ( $\bar{X}$ ) และส่วนเบี่ยงเบนมาตรฐาน (SD) ของคะแนนผลสัมฤทธิ์ทางการเรียนของนักเรียนที่ให้ข้อมูลย้อนกลับต่างวิธี มีผลสัมฤทธิ์ทางการเรียนแตกต่างกัน เมื่อทดสอบนัยสำคัญทางสถิติ (ปรากฏผลดังตาราง 7) พบว่าความแตกต่างไม่มีนัยสำคัญทางสถิติที่ระดับ .05

3.2 ค่ามัชฌิมเลขคณิต ( $\bar{X}$ ) และส่วนเบี่ยงเบนมาตรฐาน (SD) ของคะแนนเจตคติที่มีต่องานสานโดยให้ข้อมูลย้อนกลับต่างวิธี

ตาราง 14 มัชฌิมเลขคณิต ( $\bar{X}$ ) และส่วนเบี่ยงเบนมาตรฐาน (SD) ของคะแนน  
เจตคติที่มีต่องานसान ที่ให้ข้อมูลย้อนกลับต่างวิธี

| วิธีสอน (A)               | N  | ( $\bar{X}$ ) | SD    |
|---------------------------|----|---------------|-------|
| เทปบันทึกเสียง            | 14 | 74.71         | 8.25  |
| พูดปากเปล่า               | 14 | 73.93         | 10.34 |
| แบบสังเกตกระบวนการปฏิบัติ | 14 | 71.78         | 9.48  |

ตาราง 14 จะเห็นว่าค่ามัชฌิมเลขคณิต ( $\bar{X}$ ) และส่วนเบี่ยงเบนมาตรฐาน (SD) ของคะแนนเจตคติที่มีต่องานसानของนักเรียนที่ให้ข้อมูลย้อนกลับต่างวิธี มีเจตคติแตกต่างกัน เมื่อทดสอบนัยสำคัญทางสถิติ (ปรากฏผลดังตาราง 8) พบว่าความแตกต่างไม่มีนัยสำคัญทางสถิติที่ระดับ .05

สมมติฐานข้อที่ 3 กล่าวว่า ถ้าให้ข้อมูลย้อนกลับโดยใช้เทปบันทึกเสียง พูดปากเปล่า และใช้แบบสังเกตกระบวนการปฏิบัติ ผลสัมฤทธิ์ทางการเรียนและเจตคติ แตกต่างกัน ซึ่งเมื่อพิจารณามัชฌิมเลขคณิตและส่วนเบี่ยงเบนมาตรฐานของคะแนนผลสัมฤทธิ์ทางการเรียนและเจตคติแตกต่างกันอย่างไม่มีนัยสำคัญทางสถิติที่ระดับ .05 แสดงว่าสมมติฐานข้อนี้ไม่ได้รับการสนับสนุนจากข้อมูลปรากฏผลในตาราง 13 และ 14

#### 4. ผลการทดสอบความแตกต่างระหว่างคะแนนเฉลี่ย

การทดสอบความแตกต่างระหว่างคะแนนเฉลี่ยของกลุ่มทดลองและกลุ่มควบคุม ผู้วิจัยใช้การทดสอบนัยสำคัญของความแตกต่างระหว่างคะแนนเฉลี่ย (t-test) โดยผลการทดสอบได้นำเสนอ ดังนี้

4.1 ถ้าให้นักเรียนเรียนด้วยวิธีสอนโดยใช้บทเรียนโมดูล วิธีสอนแบบโครงการ และวิธีการให้ข้อมูลย้อนกลับที่ระดับต่างกันคือใช้เทปบันทึกเสียงพูดปากเปล่าและใช้แบบสังเกตกระบวนการปฏิบัติ จะพบว่านักเรียนที่ได้รับวิธีสอนโดยใช้บทเรียน โมดูล และวิธีสอนแบบโครงการและวิธีการให้ข้อมูลย้อนกลับที่ระดับต่างๆ ผลสัมฤทธิ์ทางการเรียนสูงกว่าวิธีสอนแบบบรรยายประกอบสารคดีและไม่ให้ข้อมูลย้อนกลับ เมื่อพิจารณาถึงตัวแปรวิธีสอน (A) ตัวแปรการให้ข้อมูลย้อนกลับ (B) มีค่ามัชฌิมเลขคณิต ( $\bar{X}$ ) ส่วนเบี่ยงเบนมาตรฐาน (SD) และความแตกต่างระหว่างคะแนนเฉลี่ย (t) ของคะแนนผลสัมฤทธิ์ทางการเรียน ปรากฏผลดังตาราง 15

ตาราง 15 มัชฌิมเลขคณิต ( $\bar{X}$ ) และส่วนเบี่ยงเบนมาตรฐาน (SD) และความแตกต่างระหว่างคะแนนเฉลี่ย (t) ที่แต่ละระดับของวิธีสอนและวิธีการให้ข้อมูลย้อนกลับของคะแนนผลสัมฤทธิ์ทางการเรียน เปรียบเทียบกับกลุ่มควบคุม

| วิธีสอน (A)  | วิธีการให้ข้อมูลย้อนกลับ (B)     | N | กลุ่มทดลอง    |      | กลุ่มควบคุม   |      | t     |
|--------------|----------------------------------|---|---------------|------|---------------|------|-------|
|              |                                  |   | ( $\bar{X}$ ) | SD   | ( $\bar{X}$ ) | SD   |       |
| บทเรียนโมดูล | เทปบันทึกเสียง                   | 7 | 62.85         | 6.91 | 61.42         | 6.50 | 0.40  |
|              | พูดปากเปล่า                      | 7 | 66.28         | 6.42 | 61.42         | 6.50 | 1.42  |
|              | แบบสังเกตการกระบวน<br>การปฏิบัติ | 7 | 65.14         | 5.33 | 61.42         | 6.50 | 1.18  |
| แบบโครงการ   | เทปบันทึกเสียง                   | 7 | 64.14         | 5.01 | 61.42         | 6.50 | 0.00  |
|              | พูดปากเปล่า                      | 7 | 61.57         | 6.45 | 61.42         | 6.50 | 0.40  |
|              | แบบสังเกตการกระบวน<br>การปฏิบัติ | 7 | 60.57         | 5.31 | 61.42         | 6.50 | -0.27 |

ตาราง 15 จะเห็นว่าทุกระดับของวิธีสอนคือ วิธีสอนโดยใช้บทเรียนโมดูล และวิธีสอนแบบโครงการเมื่อให้ข้อมูลย้อนกลับ ใช้เทปบันทึกเสียง พูดปากเปล่า ใช้แบบสังเกตการกระบวนปฏิบัติ แล้วนักเรียนมีค่ามัชฌิมเลขคณิตผลสัมฤทธิ์ทางการเรียนสูงกว่ากลุ่มที่ได้รับวิธีสอนบรรยายประกอบสาธิตที่ไม่ให้ข้อมูลย้อนกลับ แต่จากการทดสอบนัยสำคัญทางสถิติ (t-test) พบว่าตัวแปร A คือวิธีสอนเมื่อให้ข้อมูลย้อนกลับโดยใช้เทปบันทึกเสียง พูดปากเปล่า และใช้แบบสังเกตการกระบวนปฏิบัติไม่มีนัยสำคัญทางสถิติที่ระดับ .05 แสดงว่านักเรียนที่ได้รับวิธีสอนโดยใช้บทเรียนโมดูล วิธีสอนแบบโครงการและวิธีการให้ข้อมูลย้อนกลับที่ระดับต่างกัน มีผลสัมฤทธิ์ทางการเรียน ไม่แตกต่างกันกับวิธีสอนแบบบรรยายประกอบสาธิตที่ไม่ให้ข้อมูลย้อนกลับอย่างมีนัยสำคัญทางสถิติที่ระดับ .05

4.2. ถ้าให้นักเรียนเรียนด้วยวิธีสอนโดยใช้บทเรียนโมดูล วิธีสอนแบบโครงการ และวิธีการให้ข้อมูลย้อนกลับที่ระดับต่างกัน คือ การใช้เทปบันทึกเสียง พูดปากเปล่า การใช้แบบสังเกตการกระบวนปฏิบัติ พบว่านักเรียนที่ได้รับวิธีสอนโดยใช้บทเรียนโมดูล วิธีสอนแบบโครงการ และวิธีการให้ข้อมูลย้อนกลับที่ระดับต่างกัน นักเรียนมีเจตคติต่องานसानแตกต่างกันอย่างไม่มีนัยสำคัญทางสถิติที่ระดับ .05 เมื่อพิจารณาถึงตัวแปรวิธีสอน (A) ตัวแปรวิธีการ

ให้ข้อมูลย้อนกลับ (B) มีค่ามัธยเลขคณิต ( $\bar{X}$ ) ส่วนเบี่ยงเบนมาตรฐาน (SD) และความแตกต่างระหว่างคะแนนเฉลี่ย (t) ของคะแนนเจตคติปรากฏผลดังตาราง 16

ตาราง 16 มัธยเลขคณิต ( $\bar{X}$ ) ส่วนเบี่ยงเบนมาตรฐาน (SD) และความแตกต่างระหว่างคะแนนเฉลี่ย (t) ที่แต่ละระดับของวิธีสอนและวิธีการให้ข้อมูลย้อนกลับของคะแนนเจตคติที่มีต่องานसान เปรียบเทียบกับกลุ่มควบคุม

| วิธีสอน (A)  | วิธีการให้ข้อมูลย้อนกลับ (B)     | N | กลุ่มทดลอง    |       | กลุ่มควบคุม   |      | t     |
|--------------|----------------------------------|---|---------------|-------|---------------|------|-------|
|              |                                  |   | ( $\bar{X}$ ) | SD    | ( $\bar{X}$ ) | SD   |       |
| บทเรียนโมดูล | เทปบันทึกเสียง                   | 7 | 73.85         | 6.01  | 71.71         | 8.84 | 0.28  |
|              | พูดปากเปล่า                      | 7 | 71.71         | 11.29 | 71.71         | 8.84 | 0.00  |
|              | แบบสังเกตการกระบวน<br>การปฏิบัติ | 7 | 72.71         | 9.87  | 71.71         | 8.84 | 0.20  |
| แบบโครงการ   | เทปบันทึกเสียง                   | 7 | 75.57         | 10.46 | 71.71         | 8.84 | 0.00  |
|              | พูดปากเปล่า                      | 7 | 76.14         | 9.61  | 71.71         | 8.84 | 0.90  |
|              | แบบสังเกตการกระบวน<br>การปฏิบัติ | 7 | 70.85         | 9.75  | 71.71         | 8.84 | -0.17 |

ตาราง 16 จะเห็นว่าทุกระดับของวิธีสอน คือ วิธีสอนโดยใช้บทเรียนโมดูล และวิธีสอนแบบโครงการและวิธีการให้ข้อมูลย้อนกลับที่ระดับต่างกันแล้วนักเรียนมีค่ามัธยเลขคณิตของคะแนนเจตคติที่มีต่องานसानแตกต่างกัน และเมื่อทดสอบนัยสำคัญทางสถิติ พบว่าตัวแปร A คือวิธีสอนเมื่อให้ข้อมูลย้อนกลับโดยใช้เทปบันทึกเสียง พูดปากเปล่าและแบบสังเกตการกระบวนปฏิบัติที่ทุกระดับของวิธีสอนไม่มีนัยสำคัญทางสถิติที่ระดับ .05 เมื่อเปรียบเทียบกับวิธีสอนแบบบรรยายประกอบสารคดีที่ไม่ให้ข้อมูลย้อนกลับ แสดงว่า นักเรียนที่ได้รับวิธีสอนโดยใช้บทเรียนโมดูล วิธีสอนแบบโครงการ การให้ข้อมูลย้อนกลับที่ระดับต่างกัน มีเจตคติไม่แตกต่างกับนักเรียนที่เรียนโดยวิธีบรรยายประกอบสารคดีที่ไม่ให้ข้อมูลย้อนกลับ