

บทที่ 4

ผลการวิจัย

ผู้วิจัยเสนอผลการวิจัยเป็นลำดับ ดังนี้

ตอนที่ 1 การวิเคราะห์ข้อมูลเกี่ยวกับสถานการณ์ภาพของผู้ตอบแบบสอบถาม

ตอนที่ 2 การวิเคราะห์ข้อมูลตามวัตถุประสงค์ อาศัยค่าสถิติพื้นฐาน ได้แก่ ค่าร้อยละ ค่าเฉลี่ย (\bar{X}) ค่าความเบี่ยงเบนมาตรฐาน (S.D) เปรียบเทียบความแตกต่างระหว่างค่าเฉลี่ยของกลุ่มสองกลุ่มโดยการทดสอบค่าที (t-test) เปรียบเทียบความแตกต่างระหว่างค่าเฉลี่ยของกลุ่มสามกลุ่มขึ้นไปโดยการทดสอบค่าเอฟ (F-test) วิเคราะห์องค์ประกอบ (Factor Analysis) ของพฤติกรรมการสอนของอาจารย์ และวิเคราะห์เนื้อหาของปัญหาอุปสรรคและข้อเสนอแนะ การเสนอผลการทดสอบจะเสนอตามลำดับของสมมติฐานที่ตั้งไว้

สัญลักษณ์ทางสถิติที่ใช้ในการวิเคราะห์ข้อมูล

ในการวิเคราะห์ข้อมูลและแปลความหมายของการวิเคราะห์ข้อมูล ผู้วิจัยได้กำหนดความหมายของสัญลักษณ์และอักษรย่อต่าง ๆ ดังนี้

N	แทน	จำนวนกลุ่มตัวอย่าง
\bar{X}	แทน	ค่าเฉลี่ย (Arithmetic Mean)
S.D	แทน	ค่าความเบี่ยงเบนมาตรฐาน (Standard Deviation)
t	แทน	ค่าสถิติที่ใช้แจกแจงแบบที (t-Distribution)
F	แทน	ค่าสถิติที่ใช้แจกแจงแบบเอฟ (F-Distribution)
**	แทน	นัยสำคัญทางสถิติที่ระดับ .01
*	แทน	นัยสำคัญทางสถิติที่ระดับ .05

1. ตอนที่ 1 การวิเคราะห์ข้อมูลเกี่ยวกับสถานการณ์ภาพของผู้ตอบแบบสอบถามแยกตามเพศ วุฒิการศึกษา ประสบการณ์การสอน และภาควิชาที่สังกัด ดังนี้

1.1 ผู้ตอบแบบสอบถามจำนวน 44 คน แยกตามเพศปรากฏผลตามตาราง 3

ตาราง 3 ผู้ตอบแบบสอบถามจำนวน 44คนสอบถามแยกตามเพศ

เพศ	จำนวน	ร้อยละ
ชาย	18	40.9
หญิง	26	59.1
รวม	44	100

จากตาราง 3 แสดงว่ามีกลุ่มตัวอย่างทั้งหมด 44 คน เป็นเพศชาย 18 คน คิดเป็นร้อยละ 40.9 เป็นเพศหญิง 26 คน คิดเป็นร้อยละ 59.1

1.2 ผู้ตอบแบบสอบถามจำนวน 44 คน แยกตามวุฒิการศึกษาปรากฏผลตามตาราง 4

ตาราง 4 จำนวนผู้ตอบแบบสอบถามจำนวน 44 คนแยกตามวุฒิการศึกษา

วุฒิการศึกษา	จำนวน	ร้อยละ
ปริญญาตรี	28	63.64
สูงกว่าปริญญาตรี	16	36.36
รวม	44	100

จากตาราง 4 แสดงว่ากลุ่มตัวอย่างทั้งหมด มีวุฒิปริญญาตรี 28 คน คิดเป็นร้อยละ 63.64 และสูงกว่าปริญญาตรี 16 คน คิดเป็นร้อยละ 36.36

1.3 ผู้ตอบแบบสอบถามจำนวน 44 คน แยกตามประสบการณ์การสอน ปรากฏผล
ตามตาราง 5

ตาราง 5 จำนวนผู้ตอบแบบสอบถามแยกตามประสบการณ์การสอน

ประสบการณ์การสอน	จำนวน	ร้อยละ
1 ปี หรือน้อยกว่า	7	15.9
2-5 ปี	22	50.0
6-10 ปี	12	27.3
11-15 ปี	2	4.5
21 - ขึ้นไป	1	2.3
รวม	44	100

หมายเหตุ : ไม่มีผู้ตอบแบบสอบถามอายุระหว่าง 16-20 ปี

จากตาราง 5 แสดงว่ากลุ่มตัวอย่างมีประสบการณ์การสอนตั้งแต่ 1 ปี หรือน้อยกว่า จำนวน 7 คน คิดเป็นร้อยละ 15.9 ประสบการณ์การสอน 2-5 ปี จำนวน 22 คนคิดเป็นร้อยละ 50 ประสบการณ์การสอน 6-10 ปี จำนวน 12 คน คิดเป็นร้อยละ 27.3 ประสบการณ์การสอน 11-15 ปี จำนวน 2 คน คิดเป็นร้อยละ 4.5 ประสบการณ์การสอน 21 ปีขึ้นไป จำนวน 1 คน คิดเป็นร้อยละ 2.3

1.4 ผู้ตอบแบบสอบถาม 44 คน แยกตามภาควิชาที่สังกัด ปรากฏผลตามตาราง 6

ตาราง 6 จำนวนผู้ตอบแบบสอบถามแยกตามภาควิชาที่สังกัด

ภาควิชา	จำนวน	ร้อยละ
ชีววิทยาช่องปากฯ	4	9.1
ทันตกรรมประดิษฐ์	4	9.1
ทันตกรรมป้องกัน	11	25.0
ศัลยศาสตร์	9	20.5
ทันตกรรมอนุรักษ	10	22.7
โอบุสสุวิทยา	6	13.6
รวม	44	100

จากตาราง 6 แสดงว่ากลุ่มตัวอย่างมีสังกัด 6 ภาควิชาคือ ภาควิชาชีววิทยาช่องปากฯ 4 คน คิดเป็นร้อยละ 9.1 ภาควิชาทันตกรรมประดิษฐ์ 4 คน คิดเป็นร้อยละ 9.1 ภาควิชาทันตกรรมป้องกัน 11 คน คิดเป็นร้อยละ 25.0 ภาควิชาศัลยศาสตร์ 9 คน คิดเป็นร้อยละ 20.5 ภาควิชาทันตกรรมอนุรักษ 10 คน คิดเป็นร้อยละ 22.7 และภาควิชาโอบุสสุวิทยา 6 คน คิดเป็นร้อยละ 13.6

2. ตอนที่ 2 การวิเคราะห์ข้อมูลตามวัตถุประสงค์ เป็นการนำเสนอผลการวิเคราะห์ข้อมูลในรูปของ ตารางแสดงค่าเฉลี่ย(\bar{X}) ค่าความเบี่ยงเบนมาตรฐาน (S.D) ทดสอบค่าที (t-test) และทดสอบค่าเอฟ (F-test) ประกอบคำอธิบาย

2.1 ศึกษาระดับพฤติกรรมการสอน ใน 8 ด้านของอาจารย์ โดยแสดงค่าเฉลี่ย(\bar{X}) ค่าเบี่ยงเบนมาตรฐาน (S.D.) ใช้เกณฑ์สัมบูรณ์ แบ่งคะแนนเป็นช่วง ปรากฏผลตามตาราง 7

คะแนนเฉลี่ยอยู่ระหว่าง 4.6-5.0 หมายความว่า ปฏิบัติเป็นประจำ
 คะแนนเฉลี่ยอยู่ระหว่าง 3.6-4.5 หมายความว่า ปฏิบัติเกือบเป็นประจำ
 คะแนนเฉลี่ยอยู่ระหว่าง 2.6-3.5 หมายความว่า ปฏิบัติปานกลาง
 คะแนนเฉลี่ยอยู่ระหว่าง 1.6-2.5 หมายความว่า ปฏิบัตินาน ๆ ครั้ง
 คะแนนเฉลี่ยอยู่ระหว่าง 1.0-1.5 หมายความว่า ปฏิบัติน้อยที่สุด
 การวิเคราะห์ข้อมูลตาม วัตถุประสงค์ที่วางไว้ตามลำดับ ดังนี้

ตาราง 7 แสดงค่าเฉลี่ย (\bar{X}) ค่าเบี่ยงเบนมาตรฐาน (S.D.) ของระดับพฤติกรรมการสอน

พฤติกรรมการสอน	\bar{X}	S.D	ระดับ
1. บุคลิกลักษณะของผู้สอน	4.29	.75	ปฏิบัติเกือบเป็นประจำ
2. การใช้ภาษา	3.98	.82	ปฏิบัติเกือบเป็นประจำ
3. การเตรียมการสอน	4.05	.84	ปฏิบัติเกือบเป็นประจำ
4. การเสนอเนื้อหาวิชา	4.01	.86	ปฏิบัติเกือบเป็นประจำ
5. แรงจูงใจและการเสริมแรง	3.79	.91	ปฏิบัติเกือบเป็นประจำ
6. การประเมินผลการเรียน	3.72	.90	ปฏิบัติเกือบเป็นประจำ
7. การควบคุมวินัย	3.32	1.04	ปฏิบัติปานกลาง
8. ปฏิสัมพันธ์กับผู้เรียน	3.87	.89	ปฏิบัติเกือบเป็นประจำ
รวม	3.88	.88	ปฏิบัติเกือบเป็นประจำ

จากตาราง 7 พบว่าพฤติกรรมการสอนส่วนใหญ่อยู่ในระดับเกือบเป็นประจำ มีพฤติกรรมการสอนที่ปฏิบัติในระดับปานกลางเพียงด้านเดียว คือ การควบคุมวินัย

2.2 เปรียบเทียบพฤติกรรมการสอนระหว่างอาจารย์ชายกับอาจารย์หญิง โดยแสดงค่าเฉลี่ย (\bar{X}) ค่าเบี่ยงเบนมาตรฐาน (S.D.) ค่าที (t-test) ปรากฏผลตามตาราง 8

ตาราง 8 แสดงค่าเฉลี่ย (\bar{X}) ค่าเบี่ยงเบนมาตรฐาน (S.D.) ค่าที (t-test) ในการเปรียบเทียบ พฤติกรรมการสอนของอาจารย์ชายและอาจารย์หญิง

พฤติกรรมการสอน	\bar{X} S.D.	เพศ		t	t-Prob
		ชาย	หญิง		
1. บุคลิกลักษณะของผู้สอน	\bar{X} S.D.	4.29 .55	4.29 .49	-.01	.99
2. การใช้ภาษา	\bar{X} S.D.	4.00 .70	3.96 .57	.20	.84
3. การเตรียมการสอน	\bar{X} S.D.	4.05 .62	4.06 .49	-.04	.97
4. การเสนอเนื้อหาวิชา	\bar{X} S.D.	4.20 .51	3.88 .50	2.05 *	.05
5. แรงจูงใจและการเสริมแรง	\bar{X} S.D.	4.02 .70	3.63 .65	1.86	.06
6. การประเมินผลการเรียน	\bar{X} S.D.	3.83 .52	3.65 .51	1.13	.26
7. การควบคุมวินัย	\bar{X} S.D.	3.41 .61	3.26 .74	.69	.49
8. ปฏิสัมพันธ์กับผู้เรียน	\bar{X} S.D.	3.92 .63	3.84 .58	.43	.66
รวม	\bar{X} S.D.	3.97 .61	3.82 .57	.79	.54

* $P < .05$

จากตาราง 8 อาจารย์ชายมีพฤติกรรมการสอนด้านการเสนอเนื้อหาสูงกว่า
อาจารย์หญิง ส่วนพฤติกรรมการสอนอีก 7 ด้าน ไม่มีความแตกต่างกันระหว่างเพศ

2.3 เปรียบเทียบพฤติกรรมการสอนของอาจารย์ที่มีวุฒิการศึกษา
ต่างกัน โดยแสดงค่าเฉลี่ย (\bar{X}) ค่าเบี่ยงเบนมาตรฐาน (S.D.) และค่าที (t-test) ปรากฏผล
ตามตาราง 9

ตาราง 9 แสดงค่าเฉลี่ย (\bar{X}) ค่าเบี่ยงเบนมาตรฐาน (S.D.) และค่าที (t-test) ในการ
เปรียบเทียบพฤติกรรมการสอนของอาจารย์ที่มีวุฒิการศึกษาต่างกัน

พฤติกรรมการสอน	\bar{X} S.D.	วุฒิการศึกษา		t	t-Prob
		ป.ตรี	สูงกว่า ป.ตรี		
1. บุคลิกลักษณะของผู้สอน	\bar{X} S.D.	4.26 .54	4.36 .46	- .65	.51
2. การใช้ภาษา	\bar{X} S.D.	3.89 .64	4.12 .57	-1.2	.24
3. การเตรียมการสอน	\bar{X} S.D.	4.04 .49	4.07 .63	- .18	.86
4. การเสนอเนื้อหาวิชา	\bar{X} S.D.	4.00 .51	4.02 .56	- .10	.92
5. แรงจูงใจและการเสริมแรง	\bar{X} S.D.	3.74 .70	3.88 .69	- .69	.50
6. การประเมินผลการเรียน	\bar{X} S.D.	3.64 .48	3.86 .55	-1.37	.18
7. การควบคุมวินัย	\bar{X} S.D.	3.24 .59	3.45 .83	-1.00	.32

ตาราง 9 (ต่อ)

พฤติกรรมการสอน	\bar{X} S.D.	วุฒิการศึกษา		t	t-Prob
		ป.ตรี	สูงกว่า ป.ตรี		
8. ปฏิสัมพันธ์กับผู้เรียน	\bar{X} S.D.	3.83 .50	3.95 .76	-.61	.55
รวม	\bar{X} S.D.	3.83 .56	3.96 .63	-.73	.51

จากตาราง 9 เปรียบเทียบพฤติกรรมการสอนระหว่างอาจารย์วุฒิปริญญาตรี และสูงกว่าปริญญาตรี พบว่า อาจารย์ที่มีวุฒิการศึกษาต่างกันมีพฤติกรรมการสอนไม่แตกต่างกัน อย่างมีนัยสำคัญทางสถิติที่ระดับ .05 ซึ่งไม่สอดคล้องกับสมมติฐานข้อที่ 2

2.4 เปรียบเทียบพฤติกรรมการสอนของอาจารย์ผู้มีประสบการณ์
การสอนต่างกัน โดยแสดงค่าเฉลี่ย(\bar{X}) ค่าเบี่ยงเบนมาตรฐาน(S.D.) และค่า เอฟ(F-test)
ปรากฏผลตามตาราง 10

ตาราง 10 แสดงค่าเฉลี่ย (\bar{X}) ค่าเบี่ยงเบนมาตรฐาน(S.D.) และค่าเอฟ (F-test)

ในการเปรียบเทียบพฤติกรรมการสอนระหว่างอาจารย์ที่มีประสบการณ์การสอนต่างกัน

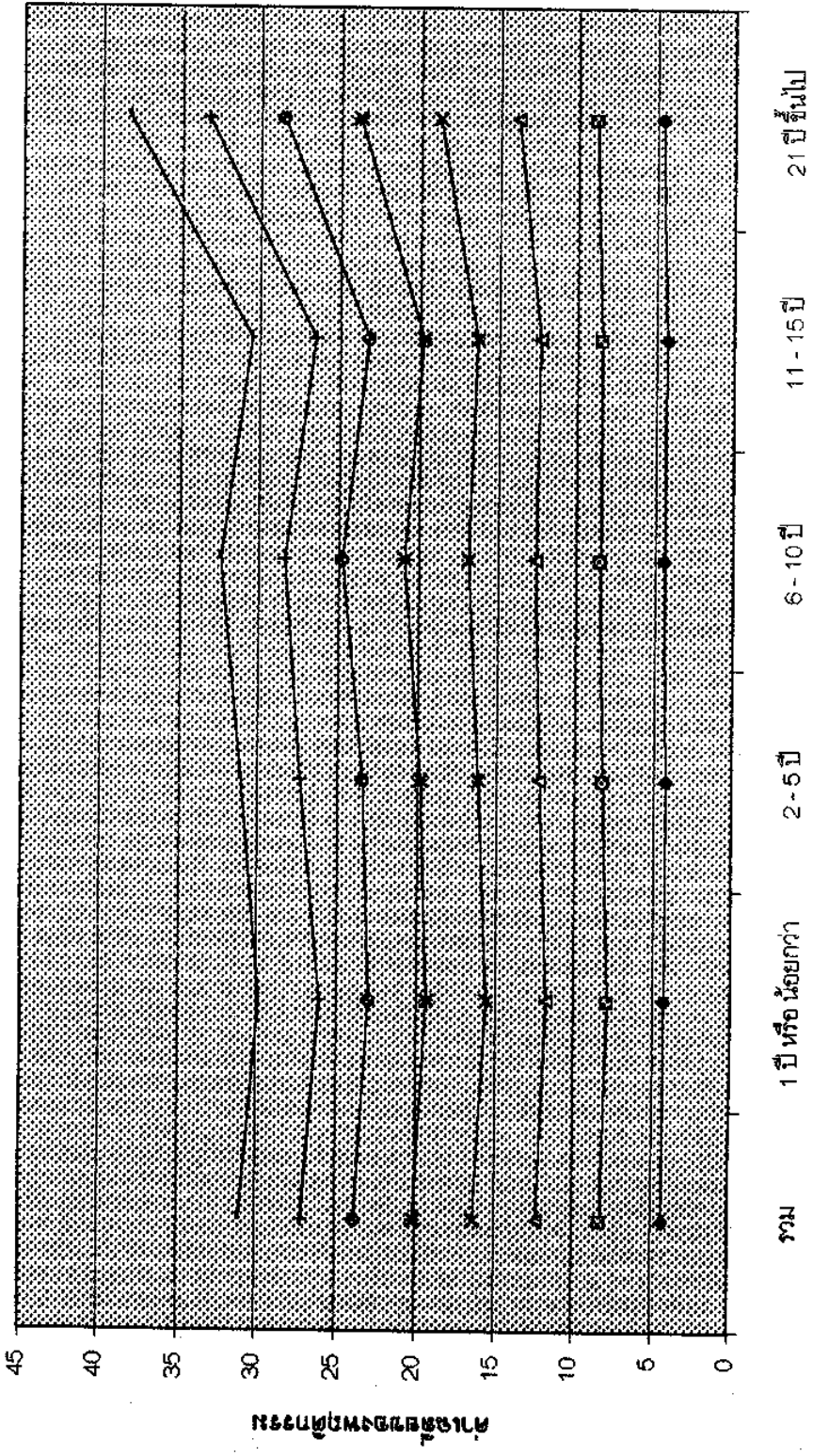
พฤติกรรมการสอน	\bar{X} S.D.	ประสบการณ์การสอน					F	F-Prob
		1 ปีหรือ น้อยกว่า	2-5 ปี	6-10 ปี	11-15 ปี	21ปี ขึ้นไป		
1. บุคลิกลักษณะ ของผู้สอน	\bar{X} S.D.	4.27 .40	4.22 .54	4.42 .56	4.25 .18	4.63 0	.38	.82
2. การใช้ภาษา	\bar{X} S.D.	3.60 .57	3.99 .59	4.11 .73	4.17 .24	4.33 0	.93	.45
3. การเตรียม การสอน	\bar{X} S.D.	3.92 .39	4.07 .46	4.05 .72	3.93 .51	5.00 0	.91	.47
4. การเสนอ เนื้อหาวิชา	\bar{X} S.D.	3.81 .47	3.90 .46	4.27 .60	4.00 .31	4.78 0	1.9 3	.12
5. แรงจูงใจและ การเสริมแรง	\bar{X} S.D.	3.8 .79	3.62 .66	4.06 .63	3.43 .40	5.00 0	1.8 5	.14
6. การประเมินผล การเรียน	\bar{X} S.D.	3.64 .53	3.64 .46	3.88 .52	3.44 .63	4.78 0	1.8 1	.15
7. การควบคุมวินัย	\bar{X} S.D.	3.06 .44	3.88 .71	3.60 .62	3.29 .81	4.71 0	2.1 9	.09
8. ปฏิสัมพันธ์ กับผู้เรียน	\bar{X} S.D.	3.78 .55	3.75 .45	4.04 .79	4.00 .67	5.00 0	1.4 6	.23
รวม	\bar{X} S.D.	3.74 .52	3.88 .54	4.05 .65	3.81 .55	4.78 0	1.4 3	.31

หมายเหตุ ไม่มีผู้ตอบแบบสอบถามอายุระหว่าง 16-20 ปี มีผู้ตอบแบบสอบถามอายุ 21 ปีขึ้นไป

จำนวน 1 คน

จากตาราง 10 พบว่าพฤติกรรมการสอนของอาจารย์ที่มีประสบการณ์การสอน
ต่างกัน ไม่แตกต่างกันซึ่งไม่สอดคล้องกับสมมติฐานข้อ 3

แต่จากการพิจารณาค่าเฉลี่ยพฤติกรรมการสอนของอาจารย์คณะทันตแพทยศาสตร์
ทั้ง 8 ด้าน จากประสบการณ์การสอนน้อยไปหาประสบการณ์การสอนไปหามาก พบแนวโน้ม
ว่าหลังจากที่อาจารย์ผ่านประสบการณ์การสอนไปแล้ว ไม่น้อยกว่า 15 ปี จะมีพฤติกรรมการ
สอนก้าวหน้าขึ้นแทบทุกด้านดังรายละเอียดดังกราฟเส้นและภาพประกอบ 2



ประสบการณ์การสอน

ภาพประกอบ 2 กราฟเส้นแสดงค่าเฉลี่ย (X) ของพฤติกรรมการสอนระหว่างผู้มีประสบการณ์สอนแตกต่างกัน

2.5 เปรียบเทียบพฤติกรรมกรรมการสอนของอาจารย์สังกัดภาควิชาต่างกัน

โดยแสดงค่าเฉลี่ย (\bar{X}) ค่าเบี่ยงเบนมาตรฐาน (S.D) และค่า เอฟ (F-test) ปรากฏผลตาม

ตาราง 11

ตาราง 11 แสดงค่าเฉลี่ย (\bar{X}) ค่าเบี่ยงเบนมาตรฐาน(S.D.) และค่าเอฟ(F-test) ในการเปรียบเทียบพฤติกรรมการสอนของอาจารย์สังกัดภาควิชา

พฤติกรรมการสอน	\bar{X} S.D.	ภาควิชาที่สังกัด						F	F-Prob
		ชีวฯ	ประดิษฐ์	ป้องกัน	คัลย	อนุรักษ์	โยธบุรี		
1. บุคลิกลักษณะของผู้สอน	\bar{X}	4.13	4.41	4.19	4.54	4.05	4.54	1.48	.22
	S.D	.40	.61	.37	.42	.56	.64		
2. การใช้ภาษา	\bar{X}	3.75	4.17	4.03	4.26	3.52	4.25	2.17	.08
	S.D	.57	.81	.46	.54	.54	.75		
3. การเตรียมการสอน	\bar{X}	3.89	4.36	4.00	4.30	3.8	4.10	1.21	.32
	S.D	.46	.67	.54	.59	.43	.55		
4. การเสนอเนื้อหา	\bar{X}	3.86	4.14	3.85	4.41	3.9	3.91	1.60	.18
	S.D	.25	.51	.56	.56	.50	.40		
5. แรงจูงใจและการเสริมแรง	\bar{X}	3.75	4.32	3.58	4.21	3.56	3.60	1.81	.14
	S.D	.47	.65	.67	.67	.76	.54		
6. การประเมินผลการเรียน	\bar{X}	3.89	4.06	3.49	3.96	3.59	3.69	1.52	.21
	S.D	.55	.55	.46	.49	.50	.52		
7. การควบคุมวินัย	\bar{X}	3.14	3.25	3.17	3.67	3.54	2.86	1.46	.23
	S.D	.55	.98	.69	.50	.75	.55		
8. ปฏิสัมพันธ์กับผู้เรียน	\bar{X}	3.82	3.96	3.81	4.21	3.73	3.71	.80	.56
	S.D	.97	.88	.57	.52	.38	.65		
รวม	\bar{X}	3.78	4.08	3.77	4.20	3.71	3.83	1.51	.24
	S.D	.53	.71	.54	.54	.55	.58		

จากตาราง 11 พบว่า อาจารย์ที่สังกัดภาควิชาต่างกัน มีพฤติกรรมการสอนไม่แตกต่างกัน ซึ่งไม่สอดคล้องกับสมมติฐานข้อที่ 4

2.6 การวิเคราะห์องค์ประกอบพฤติกรรมการสอนของอาจารย์ ใน 8 ด้าน คือบุคลิกลักษณะของผู้สอน การใช้ภาษา การเตรียมการสอน การเสนอเนื้อหาวิชา แรงจูงใจ และการเสริมแรง การประเมินผลการเรียน การควบคุมวินัย และการมีปฏิสัมพันธ์กับผู้เรียน การวิเคราะห์องค์ประกอบ ด้วยวิธีวิเคราะห์องค์ประกอบหลัก (Principal Component) ที่หมุนแกน ด้วยวิธีแวนิแมกซ์ (Varimax) แล้วพบว่า ตัวแปรใดมีน้ำหนักสูงบนองค์ประกอบใดจะถือว่าเป็น ตัวแปรที่มีความสัมพันธ์กับองค์ประกอบนั้นสูงใช้เกณฑ์นี้จะพบองค์ประกอบดังนี้

2.6.1 จำนวนองค์ประกอบที่ค้นพบองค์ประกอบเพียงองค์ประกอบเดียว ปรากฏผลตามตาราง 12

ตาราง 12 เมตริกซ์น้ำหนักองค์ประกอบ พฤติกรรมการสอนของอาจารย์ 8 ด้าน หลังจาก สกัดองค์ประกอบด้วยวิธีวิเคราะห์องค์ประกอบหลัก (PC) ที่หมุนแกนด้วยวิธี แวนิแมกซ์ (Varimax) ดังนี้

ตัวแปร	น้ำหนักองค์ประกอบ
บุคลิกลักษณะของผู้สอน	.81961
การใช้ภาษา	.75849
การเตรียมการสอน	.83304
การเสนอเนื้อหาวิชา	.85340
แรงจูงใจและการเสริมแรง	.88595
การประเมินผลการเรียน	.86437
การควบคุมวินัย	.70730
ปฏิสัมพันธ์กับผู้เรียน	.83952

จากตาราง 12 โดยภาพรวมพฤติกรรมการสอนของอาจารย์มีเพียงองค์ประกอบ เดียวคือ "คุณลักษณะการสอน" และพบผลพลอยได้จากการวิเคราะห์องค์ประกอบของ พฤติกรรมการสอนแต่ละด้าน ดังนี้

2.6.2 ในการวิเคราะห์ข้อมูลครั้งนี้ ค้นพบผลพลอยได้เกี่ยวกับพฤติกรรม การสอนใน 8 ด้าน แต่ละพฤติกรรมประกอบด้วยองค์ประกอบ 1-3 องค์ประกอบ ดังนี้

2.6.2.1 พฤติกรรมด้านบุคลิกลักษณะของผู้สอน มีน้ำหนักองค์ ประกอบ ปรากฏผลตามตาราง 13

ตาราง 13 เมตริกซ์น้ำหนักองค์ประกอบด้านบุคลิกลักษณะของผู้สอนหลังจากสกัดองค์ ประกอบด้วยวิธีวิเคราะห์องค์ประกอบหลัก (PC) ที่หมุนแกนด้วยวิธีแวนริแมกซ์ (Varimax)

ตัวแปร	น้ำหนักองค์ประกอบหมุนแกนด้วยวิธีแวนริแมกซ์ (Varimax)	
	องค์ประกอบที่ 1	องค์ประกอบที่ 2
1. บุคลิกลักษณะของผู้สอน		
ทำการสอนทฤษฎีหรือปฏิบัติด้วยความ ชัดเจนมั่นใจว่ามีความรู้ในวิชาที่สอน	.79001	.05626
มีความสนใจ กระตือรือร้นในการสอน	.58906	.66030
มีอารมณ์ขันแทรกบ้างขณะที่ทำการสอน	.55507	-.05349
เข้าสอนและเลิกสอนตรงตามเวลา	-.15299	.93644
มีความเชื่อมั่นในตนเอง	.82821	.35025
มีอารมณ์มั่นคงในขณะที่สอน	.79557	.13817
มีบุคลิกลักษณะเหมาะสมกับอาชีพ	.61433	.59913
แต่งกายสุภาพเรียบร้อยเหมาะสม	.56118	.38221

จากตาราง 13 พฤติกรรมการสอนด้านบุคลิกลักษณะของผู้สอนมี 2 องค์ประกอบคือ "คุณสมบัติของความเป็นครู" และ "ความตั้งใจของผู้สอน"

2.6.2.2 พฤติกรรมด้านการใช้ภาษามีน้ำหนักองค์ประกอบ ปรากฏ

ผลตามตาราง 14

ตาราง 14 เมตริกซ์น้ำหนักองค์ประกอบด้านการใช้ภาษา หลังจากสกัดองค์ประกอบด้วยวิธีวิเคราะห์องค์ประกอบ (PC) ที่หมุนแกนด้วยวิธีแวนิแมกซ์ (Varimax)

ตัวแปร	น้ำหนักองค์ประกอบ หมุนแกนด้วยวิธีแวนิแมกซ์ (Varimax)
	องค์ประกอบที่ 1
2. <u>การใช้ภาษา</u>	
พูดเสียงดัง	.22699
พูดชัดถ้อยชัดคำ	.23454
ใช้ภาษาเข้าใจง่าย	.21541
ท่วงที วาจา น้ำเสียง เข้าใจ	.23583
ใช้ท่าทางประกอบในการสอน	.19586
รักษาระดับเสียงและจังหวะในการพูด	.21425

จากตาราง 14 พฤติกรรมการสอนด้านการใช้ภาษา มีองค์ประกอบเพียงองค์ประกอบเดียวคือ "การใช้ภาษา"

2.6.2.3 พฤติกรรมด้านการเตรียมการสอนมีน้ำหนักองค์ประกอบ
ปรากฏผลตามตาราง 15

ตาราง 15 เมตริกซ์น้ำหนักองค์ประกอบด้านการเตรียมการสอนหลังจากสกัดองค์ประกอบ
ด้วยวิธีวิเคราะห์องค์ประกอบ (PC) ที่หมุนแกนด้วยวิธีแวนิแมกซ์ (Varimax)

ตัวแปร	น้ำหนักองค์ประกอบหมุนแกนด้วยวิธี แวนิแมกซ์ (Varimax)	
	องค์ประกอบที่ 1	องค์ประกอบที่ 2
3. การเตรียมการสอน		
เตรียมการสอนอย่างดีก่อนเข้าสอนทุกครั้ง	-.13303	.62012
เตรียมเอกสารประกอบการสอนอย่างดี	.02320	.53659
แจ้งจุดมุ่งหมายและโครงการสอนให้นักศึกษา ทราบล่วงหน้าอย่างชัดเจน	.14786	.16807
ศึกษาเทคนิคและวิธีการสอน	.28491	-.07277
เลือกใช้วิธีการสอนเหมาะกับเนื้อหาผู้เรียน	.30235	-.08525
เลือกใช้อุปกรณ์การสอนได้เหมาะสม	.29193	-.02777
มีการเตรียมปัญหาให้นักศึกษาอภิปราย	.22391	-.01544

จากตาราง 15 พฤติกรรมการสอนด้านการเตรียมการสอนมี 2 องค์ประกอบคือ
"เทคนิคการสอน" และ"ความพร้อมก่อนการสอน"

2.6.2.4 พฤติกรรมด้านการเสนอเนื้อหาด้านวิชามีน้ำหนักตัวประกอบ

ปรากฏผลตามตาราง 16

ตาราง 16 เมตริกซ์น้ำหนักองค์ประกอบด้านการเสนอเนื้อหาวิชาหลังจากสกัดองค์ประกอบด้วยวิธีวิเคราะห์องค์ประกอบ (PC) ที่หมุนแกนด้วยวิธีแวนิแม็กซ์ (Varimax)

ตัวแปร	น้ำหนักองค์ประกอบหมุนแกนด้วยวิธีแวนิแม็กซ์ (Varimax)		
	องค์ประกอบที่ 1	องค์ประกอบที่ 2	องค์ประกอบที่ 3
4. การเสนอเนื้อหาวิชา			
ดำเนินการสอนตามลำดับอย่างมีระบบ	.05005	<u>.84190</u>	.01883
ทบทวนเนื้อหาที่สอนมา ก่อนสอนบทใหม่	.08624	.04943	<u>.94975</u>
ให้เนื้อหาที่เป็นข้อเท็จจริงครบถ้วน	.29787	<u>.46223</u>	.22433
เน้นเนื้อหาตอนสำคัญในการสอนแต่ละครั้ง	<u>.72474</u>	.28151	-.22842
บรรยายเนื้อหาได้สัมพันธ์กับกิจกรรมการสอนแบบอื่น ๆ เช่น การทดลอง การสาธิต การปฏิบัติงานและการสัมมนา	<u>.62982</u>	.35822	.12719
ชี้ให้เห็นความสัมพันธ์ระหว่างวิชาที่สอนกับอาชีพทันตแพทย์	<u>.83428</u>	.18054	-.02232
มีการสาธิตการรักษาหรือทำการทดลองในห้องปฏิบัติการให้นักศึกษาดู	.30419	<u>.74573</u>	-.07408
มีการอภิปรายปัญหาของผู้ป่วยแต่ละรายหรือทำการทดลองร่วมกับนักศึกษา	<u>.83428</u>	.18054	-.02232
เล็งหน้า ชี้แนะนักศึกษาให้คิดตามขณะสอน	<u>.69161</u>	.16088	.17931

จากตาราง 16 พฤติกรรมการสอนด้านการเสนอเนื้อหาวิชา มี 3 องค์ประกอบคือ "การเน้นความสำคัญของเนื้อหา" "กระบวนการเสนอเนื้อหา" และ "การทบทวนเนื้อหา"

2.6.2.5 พฤติกรรมด้านแรงจูงใจและการเสริมแรงมีน้ำหนักองค์ประกอบ ปรากฏผลตามตาราง 17

ตาราง 17 เมตริกซ์น้ำหนักองค์ประกอบด้านแรงจูงใจและการเสริมแรงหลังจากสกัดองค์ประกอบด้วยวิธีวิเคราะห์องค์ประกอบ (PC) ที่หมุนแกนด้วยวิธีแวนิแมกซ์ (Varimax) ดังนี้

ตัวแปร	น้ำหนักองค์ประกอบหมุนแกน ด้วยวิธีแวนิแมกซ์ (Varimax)	
	องค์ประกอบที่ 1	องค์ประกอบที่ 2
5. แรงจูงใจและการเสริมแรง		
ส่งเสริมนักศึกษาในการแสดงออกทางความคิด และกิจกรรมต่าง ๆ ที่เกี่ยวกับการเขียน	.54265	.65679
ส่งเสริมและชี้แนะให้นักศึกษาแสดงผลงาน หรือกิจกรรมเพื่อประจักษ์แก่บุคคลทั่วไป	.03668	.95119
รังพึงความคิดเห็นของนักศึกษา	.66896	.10565
นำผลงานและความคิดเห็นของนักศึกษามา สัมพันธ์กับการเรียนการสอน	.59050	.59497
กระตุ้นให้นักศึกษาอยากเรียน อยากรู้	.83812	.21518
ชี้แนะข้อผิดพลาดของนักศึกษาโดยไม่ทำให้ เสียกำลังใจ	.83552	.16121
ใช้คำพูด ทำทางเป็นการเสริมกำลังใจให้ นักศึกษาอยากมีส่วนร่วมในการเรียน	.88842	.27514

จากตาราง 17 พฤติกรรมด้านแรงจูงใจและการเสริมแรง มี 2 องค์ประกอบคือ
 “การให้แรงจูงใจและการเสริมแรง” กับ “การทำให้การเรียนการสอนมีความหมายสำหรับผู้เรียน”

2.6.2.6 พฤติกรรมด้านการประเมินผลการเรียน มีน้ำหนักองค์ประกอบ
 ปรากฏผลตามตาราง 18

ตาราง 18 เมตริกซ์น้ำหนักองค์ประกอบด้านการประเมินผลการเรียนหลังจากสกัดองค์ประกอบ
 ด้วยวิธีวิเคราะห์องค์ประกอบหลัก (PC) ที่หมุนแกนด้วยวิธีแวกซ์ (Varimax)

ตัวแปร	น้ำหนักองค์ประกอบหมุนแกนด้วยวิธี แวกซ์ (Varimax)		
	องค์ประกอบ ที่ 1	องค์ประกอบ ที่ 2	องค์ประกอบ ที่ 3
6. การประเมินผลการเรียน			
มีความยุติธรรมในการประเมินผล	.48843	.60627	-.06755
ทบทวนเนื้อหาที่ยากและหาทางช่วยเหลือ	.40845	.22722	.66888
มีการซักถามนักศึกษาในเรื่องที่กำลังเรียน เพื่อวัดความเข้าใจ	.73079	.30570	.09792
มีการแก้ไขหรือช่วยเหลือผู้ที่มีข้อบกพร่อง ในทางการเรียน	.06355	.90444	.15850
มีการปรับปรุงวิธีสอนให้เหมาะสมกับสถานการณ์	.44849	.35739	.33521

ตาราง 18 (ต่อ)

ตัวแปร	น้ำหนักองค์ประกอบหมุนแกนด้วยวิธี แวนิเมกซ์ (Varimax)		
	องค์ประกอบ ที่ 1	องค์ประกอบ ที่ 2	องค์ประกอบ ที่ 3
ยอมรับความแตกต่างทางวิชาการของนักศึกษา	<u>.63079</u>	.16251	-.01929
มีการทดสอบเมื่อจบบทเรียนแต่ละบท	-.05614	-.00447	<u>.88885</u>
ออกข้อสอบได้ครอบคลุมจุดประสงค์ที่สอน	<u>.68150</u>	.41923	.10876
วิเคราะห์ผลการเรียนของนักศึกษาเพื่อนำไป ปรับปรุงการเรียนการสอน	<u>.78384</u>	-.25415	.31471

จากตาราง 18 พฤติกรรมด้านการประเมินผลมี 3 องค์ประกอบคือ "ปฏิบัติการระหว่าง
การประเมินผล" "จริยธรรมในการประเมินผล" และ "การประเมินผลตามหลักพัฒนาการ"

2.6.2.7 พฤติกรรมด้านการควบคุมวินัยมีน้ำหนักองค์ประกอบ

ปรากฏผลตามตาราง 19

ตาราง 19 เมตริกซ์ น้ำหนักองค์ประกอบด้านการควบคุมวินัยหลังจากสกัดองค์ประกอบ ด้วยวิธีวิเคราะห์องค์ประกอบหลัก (PC) ที่หมุนแกนด้วยวิธีแวนิแม็กซ์ (Varimax)

ตัวแปร	น้ำหนักองค์ประกอบหมุนแกนด้วยวิธี แวนิแม็กซ์ (Varimax)	
	องค์ประกอบที่ 1	องค์ประกอบที่ 2
7. การควบคุมวินัย		
ใช้อำนาจสั่งการให้นักศึกษาปฏิบัติตาม	.15530	.83561
ชี้แจงให้นักศึกษาทราบถึงสิทธิหน้าที่ของผู้สอนและผู้เรียน	.40527	.66512
ใช้เหตุผลชักจูงและสนับสนุนให้นักศึกษาปฏิบัติตาม	.80951	.22894
เปิดโอกาสให้นักศึกษาแสดงความคิดเห็นหรือให้การเสนอแนะ	.92782	.12773
อบรมให้นักศึกษาเคร่งครัดในระเบียบ	.43705	.61287
ตัดสิทธิ์และลงโทษเมื่อนักศึกษาที่ทำความผิดระเบียบ	.34967	.61368
ใช้วิธีการประชาธิปไตยในห้องเรียน	.52476	.10947

จากตาราง 19 พฤติกรรมการสอนด้านการควบคุมวินัยมี 2 องค์ประกอบคือ "วินัยการเชิญชวน" และ "วินัยแบบปฏิบัติการณ์"

2.6.2.8 พฤติกรรมด้านการมีปฏิสัมพันธ์กับผู้เรียนมีน้ำหนักองค์ประกอบ
ปรากฏผลตามตาราง 20

ตาราง 20 เมตริกซ์น้ำหนักองค์ประกอบด้านการมีปฏิสัมพันธ์กับผู้เรียนหลังจากสกัดองค์ประกอบด้วยวิธีวิเคราะห์องค์ประกอบหลัก (PC) ที่หมุนแกนด้วยวิธีแวนิแม็กซ์ (Varimax)

ตัวแปร	น้ำหนักองค์ประกอบหมุนแกนด้วยวิธีแวนิแม็กซ์ (Varimax)	
	องค์ประกอบที่ 1	องค์ประกอบที่ 2
8. การมีปฏิสัมพันธ์กับผู้เรียน มีความรู้สึกไวต่อปฏิริยาและปัญหาของ นักศึกษาแต่ละคน	-0.02592	.92211
พยายามชักนำให้นักศึกษาเข้าร่วมในการ อภิปราย	.30784	.81926
ส่งเสริมให้นักศึกษาแสดงความคิดเห็นใน ทุกโอกาส	.80057	.31795
เห็นใจและเข้าใจปัญหาของนักศึกษา	.23509	.80426
ทำความรู้จัก เป็นกันเองกับนักศึกษา	.75962	.19676
ให้การอบรมและตักเตือนนักศึกษาในเรื่อง ต่างๆ ไป	.85796	.16130
ปฏิบัติต่อนักศึกษาอย่างไม่ลำเอียง	.58569	-.00318

จากตาราง 20 พฤติกรรมการสอนด้านการมีปฏิสัมพันธ์กับผู้เรียนมี 2 องค์ประกอบ
คือ "ปฏิบัติการปฏิสัมพันธ์" และ "การใช้จิตวิทยา"

2.7 การวิเคราะห์ปัญหาอุปสรรค และข้อเสนอแนะ ในการปรับปรุง
 พฤติกรรมการสอนจากการตอบแบบสอบถามปลายเปิดของอาจารย์ 9 คน นำเสนอโดย
 จัดความถี่ตามตาราง 21

ตาราง 21 การแสดงความคิดเห็นเรื่องปัญหาอุปสรรคข้อเสนอแนะในการแก้ปัญหา
 พฤติกรรมการสอนปรากฏผลเป็นความถี่

ข้อ	ปัญหาอุปสรรค	ความถี่	ข้อเสนอแนะ	ความถี่
1.	<u>บุคลิกลักษณะของผู้สอน</u>			
1.1	ความกระตือรือร้นของอาจารย์ ในการใช้ เทคโนโลยีในการศึกษามีน้อย	3	1. จัดให้ความรู้เรื่องการใช้เทคโนโลยี 2. สอบถามนักศึกษาแล้วนำมาปรับปรุง การสอนของอาจารย์	2 1
2.	<u>การเตรียมการสอน</u>			
2.1	ควรมรความพร้อมและบรรยากาศ ในการสอนเพิ่มขึ้น	2	1. พัฒนาเทคโนโลยีเพิ่มขึ้น 2. พัฒนาความรู้ทุกฝ่ายที่เกี่ยวข้อง กับการศึกษา 3. ใช้เทคโนโลยีการศึกษาให้มากขึ้น	2 1 1
3.	<u>การเสนอเนื้อหาวิชา</u>			
1.	เนื้อหามีมากสอนไม่ทัน	1	1. ให้นักศึกษาได้มีโอกาสค้นคว้าด้วย ตนเอง	1

ข้อ	ปัญหาอุปสรรค	ความถี่	ข้อเสนอแนะ	ความถี่
4.	<u>แรงจูงใจและการเสริมแรง</u>			
4.1	นักศึกษาไม่ตั้งใจติดตาม การสอนเท่าที่ควร	1	1. ให้ความรู้วิชาชีพทันตแพทย์แก่นักเรียน ในระดับชั้นมัธยมศึกษาตอนปลายหรือผู้ สนใจสมัครเข้าเรียนในคณะทันตแพทย์- ศาสตร์ ด้วยความตั้งใจจริง	1
5.	<u>การประเมินผลการเรียน</u>			
5.1	นักศึกษาตอบข้อสอบไม่ตรง คำถาม	3	1. การออกข้อสอบตั้งคำถามให้ชัดเจน ตรงตามวัตถุประสงค์	3
5.2	ไม่แน่ใจว่านักศึกษาได้รับความรู้ จากการสอนแต่ละครั้งมากน้อยเพียงใด	1	2. มีแบบประเมินก่อนและหลังการสอน แต่ละครั้ง	1
5.3	นักศึกษาไม่ได้ทบทวนบทเรียน ซ้ำในเวลาอันควร เมื่อสอบตอบคำถาม ได้ไม่ดีเท่าที่ควร	1	3. สอบถามความคิดเห็นของนักศึกษา เรื่องการประเมินผลนำมาปรับปรุงการ ประเมินผลของอาจารย์	1
6.	<u>การมีปฏิสัมพันธ์กับผู้เรียน</u>			
6.1	บรรยายภาคในห้องเรียนอาจารย์ เป็นผู้บรรยายเป็นส่วนใหญ่	1	1. มีการแบ่งกลุ่มทำงานโดยมีอาจารย์ ชี้แนะแนวทาง	1
6.2	นักศึกษาไม่มีความมั่นใจในการ ตั้งคำถาม	1	2. ปรับปรุงสื่อการเรียนการสอนเพื่อให้ การสอนน่าติดตาม	1
			3. ยอมรับผลงานของนักศึกษาส่งเสริม ให้มีโอกาสได้แสดงผลงานต่อสาธารณชน	1

จากตาราง 21 แสดงว่าปัญหาอุปสรรคและข้อเสนอแนะในการแก้ปัญหาพฤติกรรม การสอนจากการตอบแบบสอบถาม สรุปได้ดังนี้

2.7.1 ด้านบุคลิกลักษณะของผู้สอน ปัญหาอุปสรรคคือ ความกระตือรือร้นของ อาจารย์ในการใช้เทคโนโลยีการศึกษามีน้อย ข้อเสนอแนะการแก้ไขปัญหาเช่น จัดให้ความรู้ เรื่องการใช้เทคโนโลยีการศึกษา สอบถามนักศึกษาเรื่องพฤติกรรมการสอนแล้วนำมาปรับปรุง การสอน

2.7.2 ด้านการเตรียมการสอน ปัญหาอุปสรรคคือ ควรมีความพร้อมและ บรรยากาศในการสอนเพิ่มขึ้น ข้อเสนอแนะในการแก้ไขปัญหาและอุปสรรคเช่น พัฒนา เทคโนโลยีเพิ่มขึ้น พัฒนาความรู้ทุกฝ่ายเกี่ยวข้องกับการศึกษา ใช้เทคโนโลยีการศึกษา เพิ่มขึ้น

2.7.3 ด้านการเสนอเนื้อหาวิชา ปัญหาอุปสรรคคือ เนื้อหามากสอนไม่ทัน ข้อเสนอแนะแก้ไขอุปสรรคให้นักศึกษาได้มีโอกาสค้นคว้าด้วยตนเอง

2.7.4 ด้านแรงจูงใจและการเสริมแรง ปัญหาอุปสรรคคือ นักศึกษาไม่ตั้งใจ ติดตามการสอนเท่าที่ควร ข้อเสนอแนะ การแก้ไขปัญหาอุปสรรคคือ ให้ความรู้แก่นักเรียนใน ระดับชั้นมัธยมศึกษาตอนปลายหรือผู้สนใจวิชาชีพทันตแพทย์เพื่อรับสมัครคัดเลือกผู้เข้าเรียน ในคณะทันตแพทยศาสตร์ด้วยความตั้งใจสูง

2.7.5 ด้านการประเมินผลการเรียน ปัญหาอุปสรรคคือ นักศึกษาตอบข้อสอบ ไม่ตรงคำถามไม่แน่ใจว่านักศึกษาได้รับความรู้จากการสอนแต่ละครั้งมากน้อยเพียงใด นักศึกษา ไม่ได้ทบทวนบทเรียนซ้ำในเวลาอันควร เมื่อสอบตอบคำถามได้ไม่ดีเท่าที่ควร ข้อเสนอแนะในการ แก้ไขปัญหาอุปสรรคคือ การออกข้อสอบตั้งคำถามให้ชัดเจนตรงตามวัตถุประสงค์ มีแบบประเมิน ก่อนและหลังการสอนแต่ละครั้ง สอบถามความคิดเห็นของนักศึกษาเรื่องการประเมินผลการเรียน นำมาปรับปรุงการประเมินผลของอาจารย์

2.7.6 ด้านการมีปฏิสัมพันธ์กับผู้เรียน ปัญหาอุปสรรคคือ บรรยากาศในห้องเรียน อาจารย์เป็นผู้บรรยายเป็นส่วนใหญ่ นักศึกษาไม่มีความมั่นใจในการตั้งคำถาม ข้อเสนอแนะในการ แก้ไขปัญหาอุปสรรคคือ มีการแบ่งกลุ่มทำงานโดยมีอาจารย์ชี้แนะแนวทางปรับปรุงสื่อการเรียน การสอนให้สอดคล้องตาม ขอมรับผลงานของนักศึกษา ส่งเสริมให้มีโอกาสได้แสดงผลงานต่อสาธารณชน