

## บทที่ 4

### ผลการวิจัย

การวิจัยผลของการจัดกิจกรรมตามแนวคิดการปรับพฤติกรรมทางปัญญาที่มีต่อการเห็นคุณค่าในตนเองและทักษะชีวิตของผู้ติดยาเสพติดครั้งนี้ เพื่อศึกษาผลของการจัดกิจกรรมตามแนวคิดการปรับพฤติกรรมทางปัญญาที่มีต่อการเห็นคุณค่าในตนเองและทักษะชีวิตของผู้ติดยาเสพติด และเปรียบเทียบการเห็นคุณค่าในตนเองและทักษะชีวิตของผู้ติดยาเสพติดที่ได้รับการพัฒนาจากการจัดกิจกรรมตามแนวคิดการปรับพฤติกรรมทางปัญญากับกลุ่มที่ได้รับการพัฒนาจากกิจกรรมตามปกติ เป็นการวิจัยกึ่งทดลอง กลุ่มตัวอย่างเป็นผู้ติดยาเสพติดที่เข้ารับการรักษาในศูนย์บำบัดรักษาเสพติดปิดตานีรูปแบบผู้ป่วยใน ระยะ 7 วันแรกของชั้นฟื้นฟูสมรรถภาพ มีการสุ่ม โดยทดสอบก่อนและหลังและมีกลุ่มควบคุม (Randomized Experimental Pretest - Posttest Control Group Design) ผู้วิจัยได้นำเสนอผลการวิจัยตามลำดับดังต่อไปนี้

ส่วนที่ 1 ข้อมูลทั่วไปของกลุ่มตัวอย่าง

ส่วนที่ 2 ผลการวิเคราะห์ข้อมูลเพื่อทดสอบความแตกต่างของคะแนนเฉลี่ยการเห็นคุณค่าในตนเองและทักษะชีวิตของกลุ่มตัวอย่าง

#### สัญลักษณ์ที่ใช้ในการวิเคราะห์ข้อมูล

N	แทน จำนวนกลุ่มตัวอย่าง
$\bar{X}$	แทน ค่าเฉลี่ยของคะแนนความเข้าใจในการอ่านที่ได้จากการทดลอง
SD	แทน ส่วนเบี่ยงเบนมาตรฐาน
**p < .01	แทน ความมีนัยสำคัญทางสถิติที่ระดับ .01
*p < .05	แทน ความมีนัยสำคัญทางสถิติที่ระดับ .05

## ส่วนที่ 1 ข้อมูลทั่วไปของกลุ่มตัวอย่าง

### 1.1 ลักษณะทั่วไปของกลุ่มตัวอย่าง

ตารางที่ 11 แสดงจำนวน ร้อยละ ค่าเฉลี่ยส่วนเบี่ยงเบนมาตรฐานลักษณะทั่วไปของกลุ่มตัวอย่าง (N= 20)

ข้อมูลส่วนบุคคล	กลุ่มทดลอง		กลุ่มควบคุม	
	จำนวน (n=10)	ร้อยละ	จำนวน (n=10)	ร้อยละ
1. อายุ (ปี)	$(\bar{X} = 26.20, SD = 5.26,$ rang 18-35 )		$(\bar{X} = 26, SD = 7.76)$ rang 16-42)	
15-20	2	20	2	20
21-25	1	10	3	30
26-30	4	40	2	20
มากกว่า 30	3	30	3	30
2. สถานภาพสมรส				
โสด	5	50	7	70
คู่	3	30	2	20
หย่า/แยกกันอยู่/หม้าย	2	20	1	10
3. ระดับการศึกษาสูงสุด				
ไม่ได้เรียนหนังสือ	1	10	0	0
ประถมศึกษา	3	30	6	60
มัธยมศึกษา	3	30	4	40
อนุปริญญา	3	30	0	0
4. อาชีพ				
ว่างงาน	5	50	2	20
นักเรียน / นักศึกษา	1	10	0	0
รับจ้าง	4	40	6	60
ค้าขาย	0	0	2	20

ตารางที่ 11 (ต่อ) แสดงจำนวน ร้อยละ ค่าเฉลี่ย ส่วนเบี่ยงเบนมาตรฐาน ลักษณะทั่วไปของกลุ่มตัวอย่าง (N = 20)

ข้อมูลส่วนบุคคล	กลุ่มทดลอง		กลุ่มควบคุม	
	จำนวน (n=10)	ร้อยละ	จำนวน (n=10)	ร้อยละ
5. สัมพันธภาพในครอบครัว				
รักใคร่ช่วยเหลือกันดี	7	70	7	70
ทะเลาะกันบ้างแต่ไม่บ่อย	3	30	3	30
6. ขณะบำบัดครอบครัวท่านมาเยี่ยมท่าน				
ไม่มาเยี่ยมเลย	2	20	6	60
มาเยี่ยมเดือนละ 1 ครั้ง	5	50	2	20
มาเยี่ยมเดือนละ 2-3 ครั้ง	2	20	3	30
มาเยี่ยมทุกสัปดาห์	1	10	0	0
มาเยี่ยม 2 สัปดาห์ครั้ง	-	-	1	10

จากตารางที่ 11 ลักษณะกลุ่มตัวอย่างกลุ่มทดลองที่ใช้ในการวิจัยครั้งนี้ คือผู้ที่เข้ารับการบำบัดรักษาในระยะฟื้นฟูสมรรถภาพ จำนวน 10 ราย ส่วนใหญ่อยู่ในช่วงอายุ 26-30 ปี ร้อยละ 40 รองลงมาอายุมากกว่า 30 ปี ร้อยละ 30 โดยมีอายุเฉลี่ย 26.20 ปี สถานภาพสมรสส่วนใหญ่ โสด ร้อยละ 50 รองลงมาสถานภาพ คู่ ร้อยละ 30 ระดับการศึกษาส่วนใหญ่อยู่ในระดับมัธยมศึกษา ระดับประถมศึกษา และอนุปริญญาเท่ากัน ร้อยละ 30 อาชีพ ส่วนใหญ่ว่างงาน ร้อยละ 50 รองลงมารับจ้าง ร้อยละ 40 สัมพันธภาพในครอบครัว ส่วนใหญ่รักใคร่ช่วยเหลือกันดี ร้อยละ 70 และพบว่า ส่วนใหญ่ครอบครัว มาเยี่ยมขณะบำบัดเดือนละ 1 ครั้ง ร้อยละ 50 รองลงมา มาเยี่ยมเดือนละ 2-3 ครั้ง ร้อยละ 20 ซึ่งเท่ากับกับไม่มีครอบครัวมาเยี่ยมเลย

ลักษณะกลุ่มตัวอย่างกลุ่มควบคุม คือผู้ที่เข้ารับการบำบัดรักษาในระยะฟื้นฟูสมรรถภาพ จำนวน 10 ราย ส่วนใหญ่อยู่ในช่วงอายุ 21-25 ปี ซึ่งเท่ากับกับอายุมากกว่า 30 ร้อยละ 30 โดยมีอายุเฉลี่ย 26 ปี สถานภาพสมรสส่วนใหญ่ โสด ร้อยละ 70 รองลงมาสถานภาพ คู่ ร้อยละ 20 ระดับการศึกษาส่วนใหญ่อยู่ในระดับระดับประถมศึกษา ร้อยละ 60 รองลงมาระดับมัธยมศึกษา ร้อยละ 20 อาชีพ ส่วนใหญ่รับจ้าง ร้อยละ 60 รองลงมาค้าขายซึ่งเท่ากับกับว่างงาน ร้อยละ 20 สัมพันธภาพในครอบครัว ส่วนใหญ่รักใคร่ช่วยเหลือกันดี ร้อยละ 70 และพบว่า ส่วนใหญ่ครอบครัวไม่มาเยี่ยมเลย ขณะบำบัด ร้อยละ 60 รองลงมา มาเยี่ยมเดือนละ 2-3 ครั้ง ร้อยละ 30

## 1.2 ข้อมูลเกี่ยวกับการใช้ยาเสพติด

ตารางที่ 12 แสดงจำนวน ร้อยละ ค่าเฉลี่ย ส่วนเบี่ยงเบนมาตรฐาน ข้อมูลเกี่ยวกับการใช้ยาเสพติด ของกลุ่มตัวอย่าง (N = 20)

ข้อมูลส่วนบุคคล	กลุ่มทดลอง		กลุ่มควบคุม	
	จำนวน (n=10)	ร้อยละ	จำนวน (n=10)	ร้อยละ
1. ยาเสพติดหลักที่ใช้เสพเป็นประจำ				
ในช่วง 30 วันก่อนเข้ารับการรักษา				
ยาบ้า	3	30	6	60
เฮโรอีน	4	40	0	0
กัญชา	2	20	3	30
ยาไอซ์	1	10	0	0
ยาอี	0	0	1	10
2. ระยะเวลาใช้ยาเสพติด				
6 เดือน ถึง 1 ปี	5	50	4	40
1 – 3 ปี	3	30	2	20
มากกว่า 3 ปี	2	20	4	40
3. จำนวนครั้งของการเข้ารับการรักษา				
1 ครั้ง	5	50	9	90
2 ครั้ง	2	20	1	10
3 ครั้ง	1	10	0	0
7 ครั้ง	1	10	0	0

ตารางที่ 12 (ต่อ) แสดงจำนวน ร้อยละ ค่าเฉลี่ย ส่วนเบี่ยงเบนมาตรฐาน ข้อมูลเกี่ยวกับการใช้ยาเสพติดของกลุ่มตัวอย่าง (N = 20)

ข้อมูลส่วนบุคคล	กลุ่มทดลอง		กลุ่มควบคุม	
	จำนวน (n=10)	ร้อยละ	จำนวน (n=10)	ร้อยละ
4. ระบบการเข้ารับการบำบัด				
ระบบพระราชบัญญัติฟื้นฟูผู้ติดยาเสพติด	6	60	10	100
ระบบสมัครใจ	4	40	0	0

จากตารางที่ 12 ลักษณะกลุ่มตัวอย่างกลุ่มทดลอง พบว่า ยาเสพติดหลักที่ใช้เสพเป็นประจำในช่วง 30 วันก่อนเข้าบำบัดรักษาส่วนใหญ่เป็นเฮโรอีน ร้อยละ 40 รองลงมา ยาบ้า ร้อยละ 30 ระยะเวลาใช้ยาเสพติดส่วนใหญ่ 6 เดือน ถึง 1 ปี ร้อยละ 50 รองลงมา 1 – 3 ปี ร้อยละ 30 จำนวนครั้งของการเข้ารับการบำบัดพบว่า ส่วนใหญ่รักษาครั้งที่ 1 ร้อยละ 50 รองลงมา รักษาครั้งที่ 2 ร้อยละ 20 ระบบการเข้ารับการบำบัดพบว่าส่วนใหญ่เข้ารับการบำบัดรักษาโดยระบบพระราชบัญญัติฟื้นฟูผู้ติดยาเสพติด ร้อยละ 60

ลักษณะกลุ่มตัวอย่างกลุ่มควบคุม พบว่า ยาเสพติดหลักที่ใช้เสพเป็นประจำในช่วง 30 วันก่อนเข้าบำบัดรักษาส่วนใหญ่เป็นยาบ้า ร้อยละ 60 รองลงมา เป็นยาเสพติด กัญชา ร้อยละ 30 ระยะเวลาใช้ ยาเสพติดส่วนใหญ่ 6 เดือน ถึง 1 ปี ร้อยละ 40 ซึ่งเท่ากันกับมากกว่า 3 ปี จำนวนครั้งของการเข้ารับการบำบัดพบว่าส่วนใหญ่รักษาครั้งที่ 1 ร้อยละ 90 รองลงมา รักษาครั้งที่ 2 ร้อยละ 10 ระบบการเข้ารับการบำบัดพบว่า ทุกคนเข้ารับการบำบัดรักษาโดยระบบพระราชบัญญัติฟื้นฟูผู้ติดยาเสพติด ร้อยละ 100

### 1.3 ข้อมูลเกี่ยวกับการขอความช่วยเหลือและความคาดหวังในการบำบัดรักษา

ตารางที่ 13 แสดงจำนวน ร้อยละ ค่าเฉลี่ย ส่วนเบี่ยงเบนมาตรฐาน ข้อมูลเกี่ยวกับการขอความช่วยเหลือและความคาดหวังในการบำบัดรักษาของกลุ่มตัวอย่าง (N = 20)

ข้อมูลส่วนบุคคล	กลุ่มทดลอง		กลุ่มควบคุม	
	จำนวน (n=10)	ร้อยละ	จำนวน (n=10)	ร้อยละ
1. บุคคลที่ปรึกษาหรือขอความช่วยเหลือเมื่อมีปัญหาเครียดหรือไม่สบายใจในเรื่องใดๆ				
ไม่ปรึกษาใคร	0	0	1	10
พ่อและแม่	4	40	3	30
พ่อ	0	0	0	0
แม่	4	40	2	20
ญาติ	0	0	2	20
เพื่อนสนิท	2	20	3	30
แพทย์/พยาบาล/เจ้าหน้าที่สาธารณสุข	0	0	1	10
ครู/อาจารย์	0	0	0	0
คู่สมรส/แฟน	3	30	1	10
2. ความคาดหวังเกี่ยวกับการบำบัดครั้งนี้				
สามารถเลิกยาเสพติดได้	5	50	4	40
สามารถหยุดยาเสพติดได้ บ้างบางครั้ง	3	30	4	40
ไม่สามารถหยุดยาเสพติดได้	2	20	1	10
ไม่จำเป็นต้องรักษา	0	0	1	10

จากตารางที่ 13 พบว่าบุคคลในกลุ่มทดลองปรึกษาหรือขอความช่วยเหลือเมื่อมีปัญหาเครียดหรือไม่สบายใจในเรื่องใดๆ ส่วนใหญ่ คือพ่อและแม่ ซึ่งเท่ากับกับแม่คนเดียว ร้อยละ 40 และความคาดหวังเกี่ยวกับการบำบัดครั้งนี้ ส่วนใหญ่คาดว่าสามารถเลิกยาเสพติดได้ ร้อยละ 50 รองลงมาคาดว่าสามารถหยุดยาเสพติดได้บ้างบางครั้ง ร้อยละ 30

ส่วนกลุ่มควบคุม พบว่า บุคคลในกลุ่มควบคุมปรึกษาหรือขอความช่วยเหลือเมื่อมีปัญหาเครียดหรือไม่สบายใจในเรื่องใดๆ ส่วนใหญ่ คือพ่อและแม่ ซึ่งเท่ากับกับเพื่อนสนิท ร้อยละ 30

และความคาดหวังเกี่ยวกับการบำบัดครั้งนี้ ส่วนใหญ่คาดว่าจะสามารถเลิกยาเสพติดได้ ร้อยละ 40 ซึ่งเท่ากับกับคาดว่าจะสามารถหยุดยาเสพติดได้บ้างบางครั้ง

## ส่วนที่ 2 ผลการวิเคราะห์ข้อมูลเพื่อทดสอบความแตกต่างของคะแนนเฉลี่ยการเห็นคุณค่าในตนเองและทักษะชีวิตของกลุ่มตัวอย่าง

### 2.1 ข้อมูลจากแบบวัดการเห็นคุณค่าในตนเอง

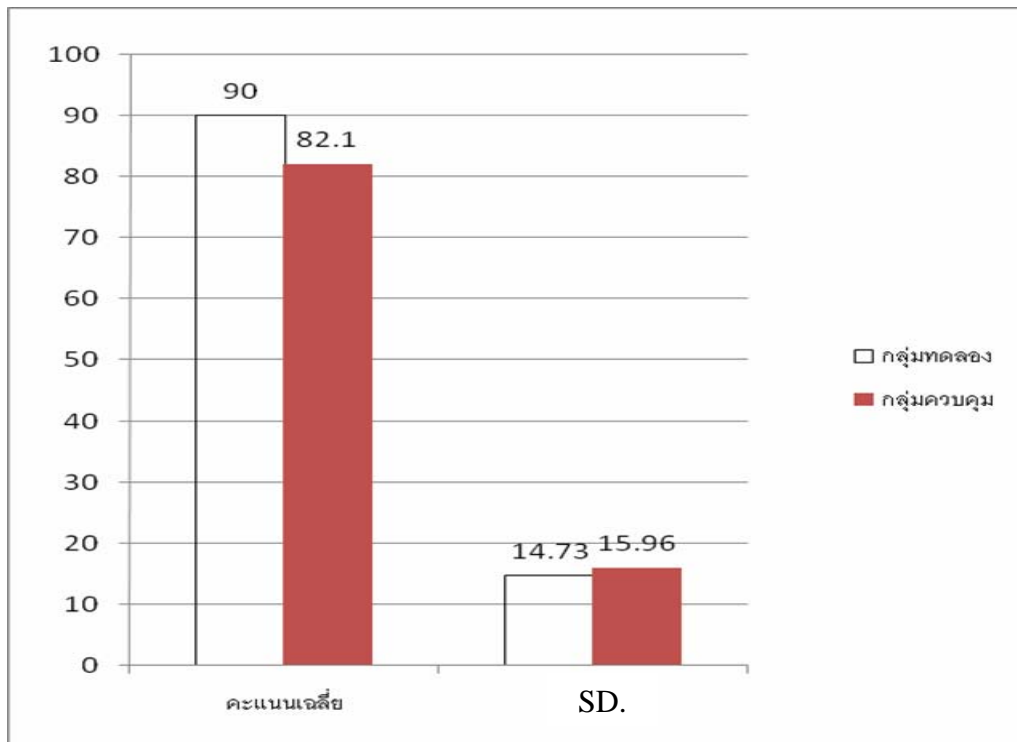
2.1.1 ทดสอบความแตกต่างของคะแนนเฉลี่ยการเห็นคุณค่าในตนเองของกลุ่มตัวอย่างก่อนการทดลอง

ตารางที่ 14 ค่าเฉลี่ย ( $\bar{X}$ ) ส่วนเบี่ยงเบนมาตรฐาน (SD) และค่าการทดสอบ Mann-Whitney U test ของคะแนนการเห็นคุณค่าในตนเองของกลุ่มตัวอย่างก่อนการทดลอง

กลุ่มตัวอย่าง	คะแนนการเห็นคุณค่าในตนเองก่อนการทดลอง			
	n	$\bar{X}$	SD	Z
กลุ่มทดลอง	10	90.00	14.73	-1.135
กลุ่มควบคุม	10	82.10	15.96	

$p > .05$

จากตารางที่ 14 เมื่อทดสอบความแตกต่างของคะแนนเฉลี่ยการเห็นคุณค่าในตนเองของกลุ่มตัวอย่างก่อนการทดลอง พบว่าคะแนนเฉลี่ยการเห็นคุณค่าในตนเองของกลุ่มทดลอง ( $\bar{X}=90.0$ ) และกลุ่มควบคุม ( $\bar{X}=82.10$ ) ก่อนการทดลองไม่แตกต่างกัน แสดงว่าทั้งสองกลุ่มมีความคล้ายคลึงกันของคะแนนการเห็นคุณค่าในตนเองภายในกลุ่ม สามารถแสดงได้ดังภาพประกอบที่ 14



ภาพประกอบที่ 14 แสดงแผนภูมิเปรียบเทียบคะแนนเฉลี่ยของการเห็นคุณค่าในตนเองของกลุ่มตัวอย่างก่อนการทดลอง



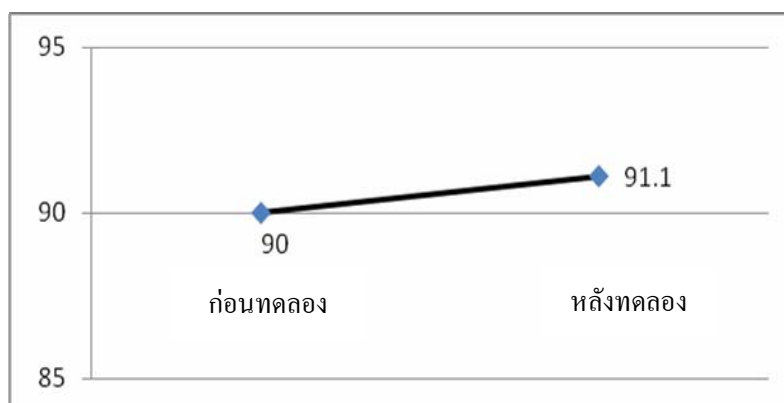
2.1.2 เปรียบเทียบความแตกต่างของคะแนนเฉลี่ยการเห็นคุณค่าในตนเองของกลุ่มทดลอง ก่อนและหลังการทดลอง

ตารางที่ 15 ค่าเฉลี่ย ( $\bar{X}$ ) ส่วนเบี่ยงเบนมาตรฐาน (SD) และค่าการทดสอบ Wilcoxon W test ของคะแนนการเห็นคุณค่าในตนเองของกลุ่มทดลองก่อนและหลังการทดลอง

การทดลอง	คะแนนการเห็นคุณค่าในตนเอง			
	n	$\bar{X}$	SD	Z
ก่อนการทดลอง	10	90.00	14.73	-561
หลังการทดลอง	10	91.10	12.01	

$p > .05$

จากตารางที่ 15 เมื่อทดสอบความแตกต่างของคะแนนเฉลี่ยการเห็นคุณค่าในตนเองของกลุ่มทดลองก่อนและหลังการเข้าร่วมกิจกรรมตามแนวคิดการปรับพฤติกรรมทางปัญญา พบว่าคะแนนเฉลี่ยการเห็นคุณค่าในตนเองของกลุ่มทดลองก่อน ( $\bar{X} = 90.00$ ) และหลัง ( $\bar{X} = 91.10$ ) ไม่แตกต่างกัน สามารถแสดงได้ดังภาพประกอบที่ 15



ภาพประกอบที่ 15 แสดงแผนภูมิเปรียบเทียบคะแนนเฉลี่ยของการเห็นคุณค่าในตนเองของกลุ่มทดลองก่อนและหลังการทดลอง

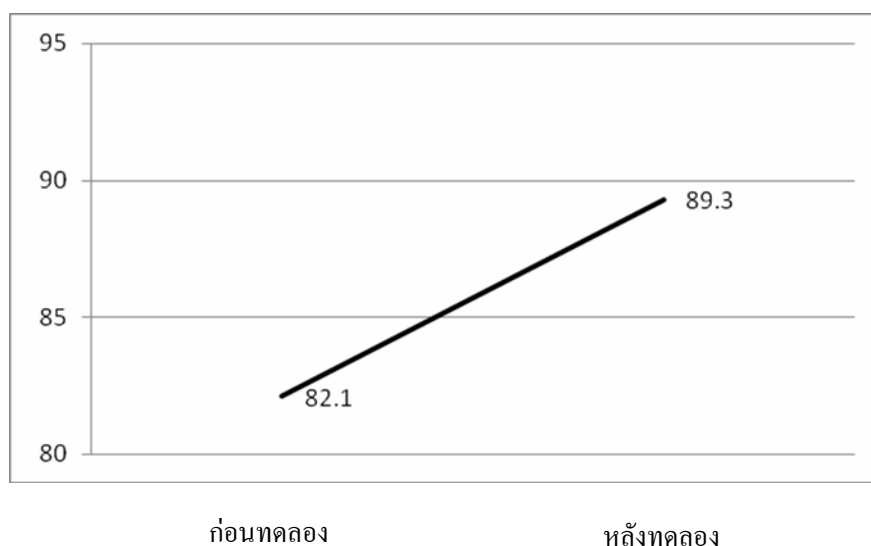
2.1.2 เปรียบเทียบคะแนนเฉลี่ยของการเห็นคุณค่าในตนเองของกลุ่มควบคุมก่อนและหลังการทดลอง

ตารางที่ 16 ค่าเฉลี่ย ( $\bar{X}$ ) ส่วนเบี่ยงเบนมาตรฐาน (SD) และค่าการทดสอบ Wilcoxon W test ของคะแนนการเห็นคุณค่าในตนเองของกลุ่มควบคุมก่อนและหลังการทดลอง

การทดลอง	คะแนนการเห็นคุณค่าในตนเอง			
	n	$\bar{X}$	SD	Z
ก่อนการทดลอง	10	82.10	15.96	-1.521
หลังการทดลอง	10	89.30	9.47	

$p > .05$

จากตารางที่ 16 เมื่อทดสอบความแตกต่างของคะแนนเฉลี่ยการเห็นคุณค่าในตนเองของกลุ่มควบคุมก่อนและหลังการเข้าร่วมกิจกรรมตามปกติ พบว่าคะแนนเฉลี่ยการเห็นคุณค่าในตนเองของกลุ่มควบคุมก่อน ( $\bar{X} = 82.10$ ) และหลัง ( $\bar{X} = 89.30$ ) ไม่แตกต่างกัน สามารถแสดงได้ดังภาพประกอบที่ 16



ภาพประกอบที่ 16 แสดงแผนภูมิเปรียบเทียบคะแนนเฉลี่ยของการเห็นคุณค่าในตนเองของกลุ่มควบคุมก่อนและหลังการทดลอง

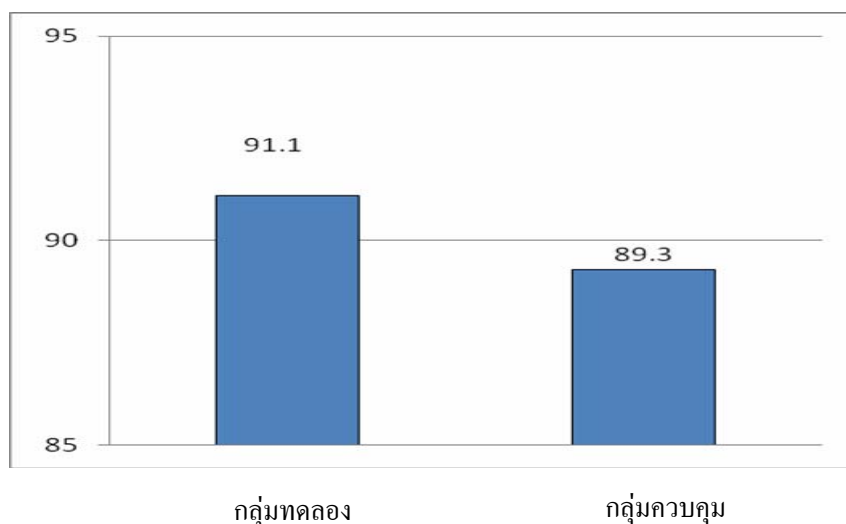
### 2.1.3 เปรียบเทียบคะแนนเฉลี่ยการเห็นคุณค่าในตนเองของกลุ่มตัวอย่างหลังการทดลอง

ตารางที่ 17 ค่าเฉลี่ย ( $\bar{X}$ ) ส่วนเบี่ยงเบนมาตรฐาน (SD) และค่าการทดสอบ Mann-Whitney U test ของคะแนนการเห็นคุณค่าในตนเองของกลุ่มทดลองและกลุ่มควบคุมภายหลังการทดลอง

กลุ่มตัวอย่าง	คะแนนการเห็นคุณค่าในตนเองหลังการทดลอง			
	n	$\bar{X}$	SD	Z
กลุ่มทดลอง	10	91.10	12.01	-.531
กลุ่มควบคุม	10	89.30	9.47	

$p > .05$

จากตารางที่ 17 เมื่อทดสอบความแตกต่างของคะแนนเฉลี่ยการเห็นคุณค่าในตนเองของกลุ่มตัวอย่างภายหลังการทดลอง พบว่าคะแนนเฉลี่ยการเห็นคุณค่าในตนเองของกลุ่มทดลองและกลุ่มควบคุมภายหลังการทดลองไม่แตกต่างกัน สามารถแสดงได้ดังภาพประกอบที่ 17



ภาพประกอบที่ 17 แสดงแผนภูมิเปรียบเทียบคะแนนเฉลี่ยของการเห็นคุณค่าในตนเองของกลุ่มทดลองและกลุ่มควบคุมหลังการทดลอง

#### 2.1.4 เปรียบเทียบคะแนนการเห็นคุณค่าในตนเองของกลุ่มตัวอย่างก่อนและหลังการทดลอง

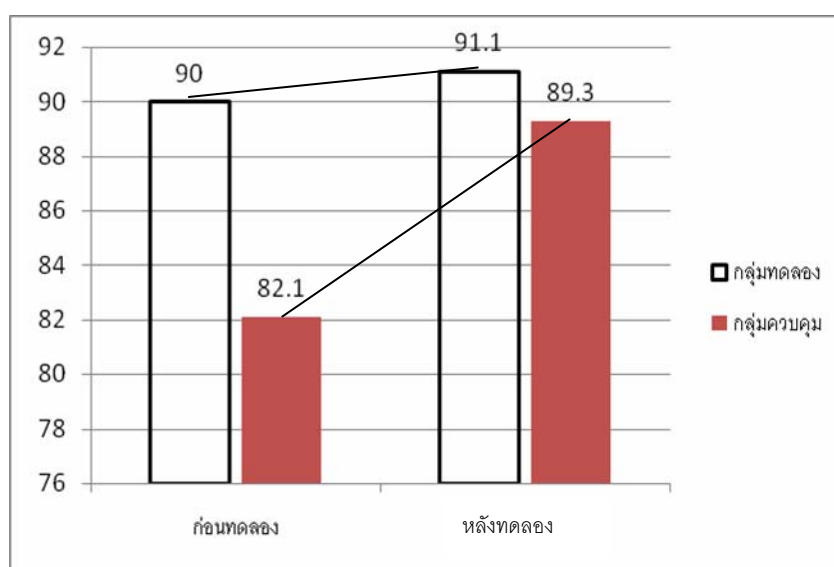
ตารางที่ 18 ค่าเฉลี่ย ( $\bar{X}$ ) และค่าความเบี่ยงเบนมาตรฐาน (SD) และค่าการทดสอบ Mann-Whitney U test ของ คะแนนการเห็นคุณค่าในตนเองของกลุ่มตัวอย่างก่อนและหลังการทดลอง

การทดลอง	คะแนนการเห็นคุณค่าในตนเอง					
	ก่อนทดลอง			หลังทดลอง		
	$\bar{X}$	SD	Z	$\bar{X}$	SD	Z
กลุ่มทดลอง	90.00	14.73	-1.135	91.10	12.01	-.531
กลุ่มควบคุม	82.10	15.96		89.30	9.47	

$p > .05$

$p > .05$

จากตารางที่ 18 เมื่อเปรียบเทียบคะแนนการเห็นคุณค่าในตนเองของกลุ่มตัวอย่างก่อนและหลังการทดลอง พบว่าก่อนและหลังการทดลองคะแนนการเห็นคุณค่าในตนเองของกลุ่มทดลองและกลุ่มควบคุมไม่แตกต่างกันอย่างมีนัยสำคัญทางสถิติ สามารถแสดงได้ดังภาพประกอบที่ 18



ภาพประกอบที่ 18 แสดงแผนภูมิเปรียบเทียบคะแนนการเห็นคุณค่าในตนเองของกลุ่มตัวอย่างก่อนและหลังการทดลอง

## 2.2 ข้อมูลจากแบบประเมินทักษะชีวิต

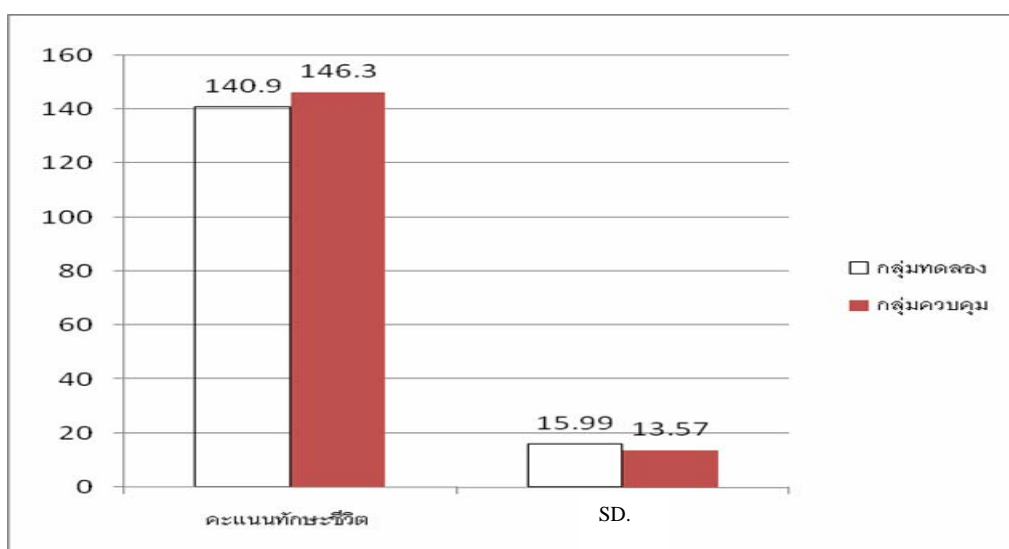
### 2.2.1 ทดสอบความแตกต่างของคะแนนเฉลี่ยทักษะชีวิตของกลุ่มตัวอย่างก่อนการทดลอง

ตารางที่ 19 ค่าเฉลี่ย ( $\bar{X}$ ) ส่วนเบี่ยงเบนมาตรฐาน (SD) และค่าการทดสอบ Mann-Whitney U test ของคะแนนทักษะชีวิตของกลุ่มตัวอย่างก่อนการทดลอง

การทดลอง	คะแนนทักษะชีวิต			
	n	$\bar{X}$	SD	Z
กลุ่มทดลอง	10	140.90	15.99	-0.757
กลุ่มควบคุม	10	146.30	13.57	

$p > .05$

จากตารางที่ 19 เมื่อทดสอบความแตกต่างของคะแนนเฉลี่ยทักษะชีวิตของกลุ่มตัวอย่างก่อนการทดลอง พบว่าคะแนนเฉลี่ยทักษะชีวิตของกลุ่มทดลอง ( $\bar{X} = 140.90$ ) และกลุ่มควบคุม ( $\bar{X} = 146.30$ ) ก่อนการทดลองไม่แตกต่างกัน แสดงว่าทั้งสองกลุ่มมีความคล้ายคลึงกันของคะแนนทักษะชีวิตภายในกลุ่ม สามารถแสดงได้ดังภาพประกอบที่ 19



ภาพประกอบที่ 19 แสดงแผนภูมิเปรียบเทียบคะแนนเฉลี่ยทักษะชีวิตของกลุ่มตัวอย่างก่อนการทดลอง

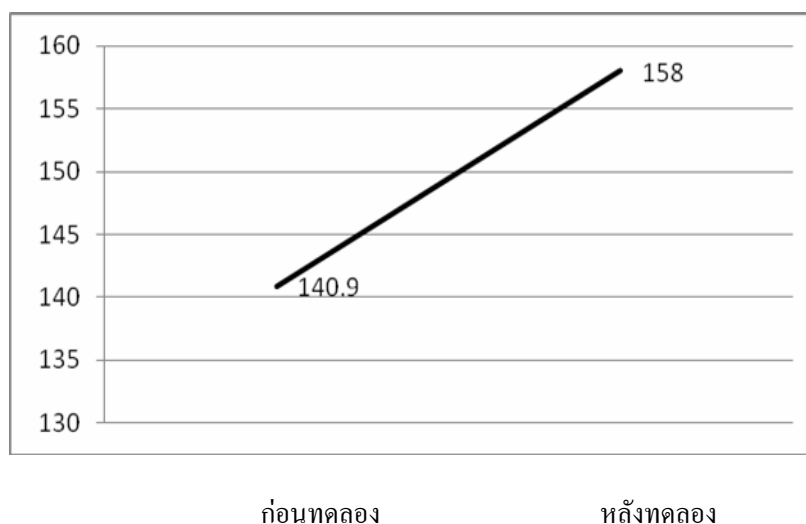
## 2.2.2 เปรียบเทียบคะแนนเฉลี่ยของทักษะชีวิตของกลุ่มทดลองก่อนและหลังการทดลอง

ตารางที่ 20 ค่าเฉลี่ย ( $\bar{X}$ ) ส่วนเบี่ยงเบนมาตรฐาน (SD) และค่าการทดสอบ Wilcoxon W test ของคะแนนทักษะชีวิตของกลุ่มทดลองก่อนและหลังการทดลอง

การทดลอง	คะแนนทักษะชีวิต			
	n	$\bar{X}$	SD	Z
ก่อนการทดลอง	10	140.90	15.99	-2.244**
หลังการทดลอง	10	158.00	7.02	

\*\*p < .01

จากตารางที่ 20 เมื่อทดสอบความแตกต่างของคะแนนเฉลี่ยทักษะชีวิตของกลุ่มทดลองก่อนและหลังการทดลอง พบว่าคะแนนเฉลี่ยทักษะชีวิตของกลุ่มทดลอง ( $\bar{X} = 158.00$ ) ภายหลังจากเข้าร่วมกิจกรรมตามแนวความคิดการปรับพฤติกรรมทางปัญญาสูงกว่าคะแนนเฉลี่ยทักษะชีวิต ( $\bar{X} = 140.90$ ) ก่อนเข้าร่วมกิจกรรมตามแนวความคิดการปรับพฤติกรรมทางปัญญาอย่างมีนัยสำคัญทางสถิติที่ระดับ .01 สามารถแสดงได้ดังภาพประกอบที่ 20



ภาพประกอบที่ 20 แสดงแผนภูมิเปรียบเทียบคะแนนเฉลี่ยทักษะชีวิตของกลุ่มทดลองก่อนและหลังการทดลอง

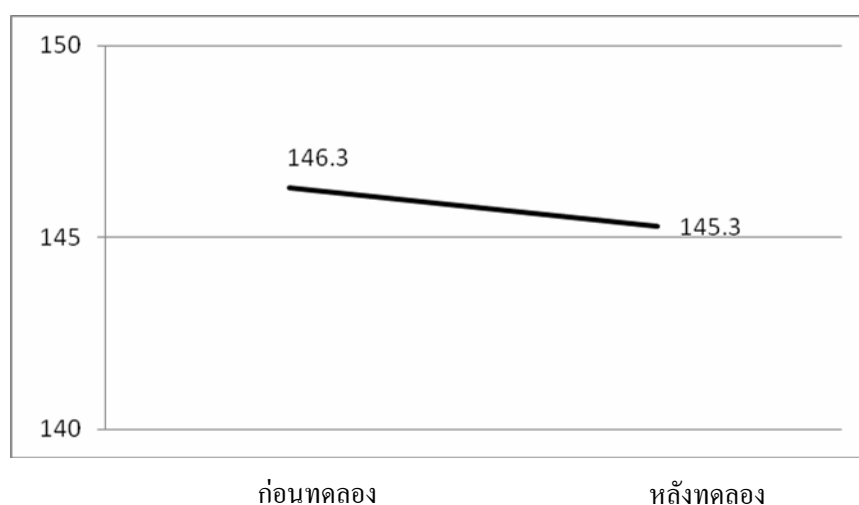
### 2.2.3 เปรียบเทียบคะแนนเฉลี่ยของทักษะชีวิตของกลุ่มควบคุมก่อนและหลังการทดลอง

ตารางที่ 21 ค่าเฉลี่ย ( $\bar{X}$ ) ส่วนเบี่ยงเบนมาตรฐาน (SD) และค่าการทดสอบ Wilcoxon W test ของคะแนนทักษะชีวิตของกลุ่มควบคุมก่อนและหลังการทดลอง

การทดลอง	คะแนนทักษะชีวิต			
	n	$\bar{X}$	SD	Z
ก่อนการทดลอง	10	146.30	13.57	-.318
หลังการทดลอง	10	145.30	15.47	

$p > .05$

จากตารางที่ 21 เมื่อทดสอบความแตกต่างของคะแนนเฉลี่ยทักษะชีวิตของกลุ่มควบคุมก่อนและหลังการทดลอง พบว่าคะแนนเฉลี่ยทักษะชีวิตของกลุ่มควบคุมก่อนและหลังการเข้าร่วมกิจกรรมตามปกติไม่แตกต่างกัน สามารถแสดงได้ดังภาพประกอบที่ 21



ภาพประกอบที่ 21 แสดงแผนภูมิเปรียบเทียบคะแนนเฉลี่ยทักษะชีวิตของกลุ่มควบคุมก่อนและหลังการทดลอง

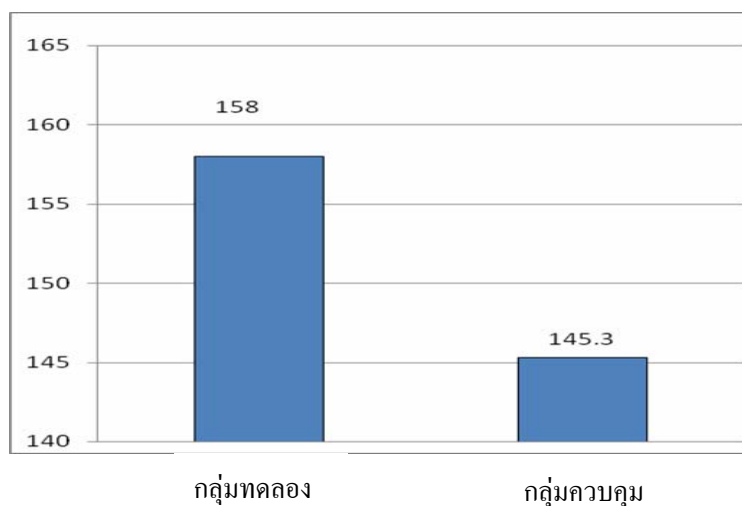
#### 2.2.4 เปรียบเทียบคะแนนเฉลี่ยทักษะชีวิตของกลุ่มตัวอย่างภายหลังการทดลอง

ตารางที่ 22 ค่าเฉลี่ย ( $\bar{X}$ ) และค่าความเบี่ยงเบนมาตรฐาน (SD) และค่าการทดสอบ Mann-Whitney U test ของคะแนนทักษะชีวิตของกลุ่มตัวอย่างภายหลังการทดลอง

การทดลอง	คะแนนทักษะชีวิต			
	n	$\bar{X}$	SD	Z
กลุ่มทดลอง	10	158.00	7.02	-2.081**
กลุ่มควบคุม	10	145.30	15.47	

\*\*p < .01

จากตารางที่ 22 เมื่อทดสอบความแตกต่างของคะแนนเฉลี่ยทักษะชีวิตของกลุ่มตัวอย่างภายหลังการทดลอง พบว่าภายหลังการทดลอง คะแนนเฉลี่ยทักษะชีวิตของกลุ่มทดลองที่เข้าร่วมกิจกรรมการปรับพฤติกรรมทางปัญญา สูงกว่ากลุ่มควบคุมที่เข้าร่วมกิจกรรมตามปกติอย่างมีนัยสำคัญทางสถิติที่ระดับ .01 สามารถแสดงได้ดังภาพประกอบที่ 22



ภาพประกอบที่ 22 แสดงแผนภูมิเปรียบเทียบคะแนนเฉลี่ยทักษะชีวิตของกลุ่มตัวอย่างภายหลังการทดลอง



### 2.2.5 เปรียบเทียบคะแนนเฉลี่ยทักษะชีวิตของกลุ่มตัวอย่างก่อนและหลังการทดลอง

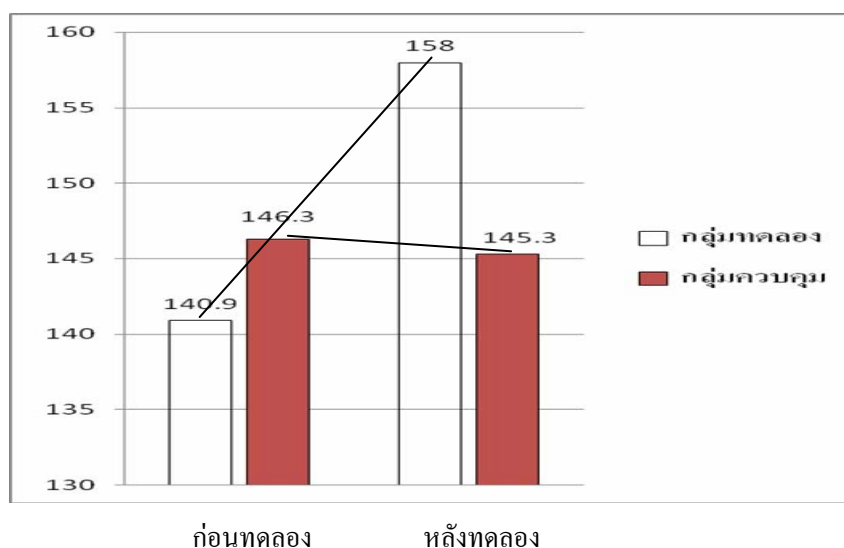
ตารางที่ 23 ค่าเฉลี่ย ( $\bar{X}$ ) และค่าความเบี่ยงเบนมาตรฐาน (SD) และค่าการทดสอบ Mann-Whitney U test ของคะแนนทักษะชีวิตของกลุ่มตัวอย่างก่อนและหลังการทดลอง

การทดลอง	คะแนนทักษะชีวิต					
	ก่อนทดลอง			หลังทดลอง		
	$\bar{X}$	SD	Z	$\bar{X}$	SD	Z
N = 10						
กลุ่มทดลอง	140.90	15.99	-0.757	158.00	7.02	-2.081**
กลุ่มควบคุม	146.30	13.57		145.30	15.47	

$p > .05$

\*\* $p < .01$

จากตารางที่ 23 เมื่อเปรียบเทียบคะแนนเฉลี่ยทักษะชีวิตของกลุ่มตัวอย่างก่อนและหลังการทดลอง พบว่าก่อนการทดลองคะแนนเฉลี่ยทักษะชีวิตระหว่างกลุ่มทดลองและกลุ่มควบคุมไม่แตกต่างกันอย่างมีนัยสำคัญทางสถิติ แต่ภายหลังการทดลองพบว่าคะแนนเฉลี่ยทักษะชีวิตของกลุ่มทดลองที่เข้าร่วมกิจกรรมการปรับพฤติกรรมทางปัญญาสูงกว่ากลุ่มควบคุมที่เข้าร่วมกิจกรรมตามปกติอย่างมีนัยสำคัญทางสถิติที่ระดับ .01 สามารถแสดงได้ดังภาพประกอบที่ 23



ภาพประกอบที่ 23 แสดงแผนภูมิเปรียบเทียบคะแนนเฉลี่ยทักษะชีวิตของกลุ่มตัวอย่างก่อนและหลังการทดลอง

### 3.3 ความสัมพันธ์ระหว่างคะแนนเฉลี่ยการเห็นคุณค่าในตนเองและทักษะชีวิตของกลุ่มทดลอง

ตารางที่ 24 แสดงความสัมพันธ์ระหว่างคะแนนเฉลี่ยการเห็นคุณค่าในตนเองและทักษะชีวิตของกลุ่มทดลองภายหลังการทดลอง

N = 10	การเห็นคุณค่าในตนเอง	ทักษะชีวิต
Chi-square	1.200	.000
df	7	9
Sig.	.99	1.00

จากตารางที่ 24 เมื่อทดสอบความสัมพันธ์ระหว่างคะแนนเฉลี่ยการเห็นคุณค่าในตนเองและทักษะชีวิตของกลุ่มทดลองภายหลังการทดลอง พบว่าการเห็นคุณค่าในตนเองและทักษะชีวิตมีความสัมพันธ์กันในระดับต่ำอย่างไม่มีนัยสำคัญทางสถิติ