

ព័ត៌មាន

ภาคผนวก 1
เครื่องมือที่ใช้ในการวิจัย

1. แบบทดสอบความถนัดสร้างสรรค์

แบบทดสอบความถนัดสร้างสรรค์ ฉบับที่ 1

พวกเดียวกัน

คำอธิบายวิธีทำ

1. แบบทดสอบฉบับนี้มี 4 ข้อ ให้เวลาทำ 55 นาที
2. ในแต่ละข้อจะสั่งให้นักเรียนนึกหาคำตอบให้ได้มากที่สุดเท่าที่จะมากได้
ดูตัวอย่างข้อ (0) ต่อไปนี้
(0) ใ้บอก สิ่งที่มีลักษณะแบน มาให้มากที่สุด
คำตอบ กระดาษ ฟันโต๊ะ พรหมปูน แผ่นเสียง ฟันเตารีดผ้า ฟันน้ำ ใบไม้
คานขนาของทับ แวนคา ...
นักเรียนจะเห็นว่าสิ่งที่มีลักษณะแบนมีมากมาย คอย ๆ คิด คอย ๆ นึก แล้วจะได้
คำตอบหลายคำตอบ นักเรียนยิ่งนึกคำตอบได้มากเท่าไร ก็จะได้คะแนนมากขึ้นเท่านั้น ดังนั้น
นักเรียนควรจะนึกหาคำตอบให้ได้มากที่สุดเท่าที่จะมากได้
3. ถ้าในข้อใดนักเรียนยังนึกคำตอบไม่ได้ก็ให้ไปตอบข้ออื่นที่นึกได้ก่อน คิดไปนึกไปแล้ว
จะตอบได้เอง
4. นักเรียนกองสอบทุกข้อ จะวนข้อใดไว้ไม่ได้เป็นอันขาด มิฉะนั้นจะทำให้ได้คะแนนน้อยกว่าคนอื่น ๆ ได้
5. จงจำไว้ว่า พยายามนึกคำตอบให้ได้มากที่สุด จึงจะได้คะแนนมาก
6. ให้นักเรียนเขียนชื่อ - สกุล โรงเรียน ห้อง วัน เดือน ปี ที่สอบลงที่หัวกระดาษคำตอบ
ที่แจกให้ แล้วเปิดหน้าต่อไป และลงมือทำได้เลยทันที

ขอให้โชคดี และคิดว่าคงนึกได้คำตอบมากกว่าใคร ๆ

1. ใ้บออกสิ่งที่ผลิตและกลบมาให้มากที่สุด
2. ใ้บออกสิ่งที่สามารถทำให้เกิดเสียงใ้มากที่สุด
3. ใ้บออกสิ่งที่สังกะยะ เบ็งตีใ้มากที่สุด
4. ใ้บออกสิ่งที่เคลื่อนที่ไปใ้โดยอาศัยจอมใ้มากที่สุด

แบบทดสอบความถนัดสร้างสรรค์ ฉบับที่ 2

ประโยชน์ของสิ่งของคำอธิบายวิธีทำ

1. แบบทดสอบฉบับนี้มี 3 ข้อ ให้เวลาในการทำ 55 นาที
2. ในแต่ละข้อจะให้ให้นักเรียนบอกประโยชน์ของสิ่งของที่กำหนดให้มากที่สุดเท่าที่จะทำได้ กล้วยอย่างข้อ (0) ต่อไปนี้
(0) ใบบอกว่า หมวก ใช้ทำอะไรได้บ้าง บอกมาใหม่มากที่สุด
คำตอบ ใช้สวมกันแดด ใช้พัดลม ใช้ซักผ้า ใช้ใส่ผลไม้ ใช้สวมหูโสมก ...
นักเรียนจะเห็นว่า หมวก ใช้ทำประโยชน์ได้หลายอย่าง นักเรียนพยายามนึกหรือคิดให้หลายแงหลายมุมว่าจะสามารถนำไปใช้ประโยชน์อะไรได้บ้าง ไม่จำเป็นต่องึกในสิ่งที่นักเรียนเคยเห็นมาแล้วเดี๋ยวไป อาจจะคิดค้นแปลงเอาเองก็ได้ เช่น ถ้าไปเห็นว่า ไม่มีอะไรใส่ผลไม้ ก็อาจจะใช้หมวกแทนตากก็ได้ หรือบางทีจำเป็นขึ้นมา เราอาจจะใช้หมวกซักผ้าแทนซักก็ได้ จะเห็นว่าสิ่งเหล่านี้เราคิดขึ้นเอง อาจจะเป็นความคิดที่แปลกและใจเหมือนของใครเลยก็ได้ ใครคิดได้มากที่สุดเท่าไรก็จะได้คะแนนมากขึ้นเท่านั้น ดังนั้น นักเรียนควรคิดคำตอบให้ได้มากที่สุด เพราะจะทำให้ได้คะแนนมากกว่าใคร ๆ
3. ถ้าข้อใดยังมีคำตอบไม่เลิกให้ไปตอบข้ออื่นก่อน คิดไปนึกไปก็จะตอบได้เอง
4. นักเรียนต้องตอบทุกข้อ อย่าเว้นข้อใดไว้เป็นอันขาด มิฉะนั้นจะทำให้ได้คะแนนน้อยกว่าคนอื่น ๆ ได้
5. จงจำไว้ว่า พยายามนึกหาคำตอบให้ใหม่มากที่สุด จึงจะได้คะแนนมาก
6. ให้นักเรียนเขียนชื่อ - สกุล โรงเรียน ห้อง วัน เดือน ปี ที่ตอบลงที่หัวกระดาษคำตอบที่แจกให้ แล้วเปิดหน้ากลอนไป และลงมือทำทันที

ขอให้โชคดี และคิดว่าคงได้คำตอบมากกว่าใคร ๆ

1. ให้บอกว่า กระดาษหนังสือพิมพ์ที่อ่านแล้ว ใช้ทำอะไรได้บ้าง บอกมาให้มากที่สุด
2. ให้บอกว่า มีด ใช้ทำอะไรได้บ้าง บอกมาให้มากที่สุด
3. ให้บอกว่า ยางลบธรรมดา (เฉพาะยางหนัก) ใช้ทำอะไรได้บ้าง บอกมาให้มากที่สุด
4. ให้บอกว่า บีบ (บีบเบลา ฯ) ใช้ทำอะไรได้บ้าง บอกมาให้มากที่สุด
5. ให้บอกว่า เก้าอี้ ใช้ทำอะไรได้บ้าง บอกมาให้มากที่สุด
6. ให้บอกว่า กระดุมสี่ ใช้ทำอะไรได้บ้าง บอกมาให้มากที่สุด
7. ให้บอกว่า หนังควาย ใช้ทำอะไรได้บ้าง บอกมาให้มากที่สุด
8. ให้บอกว่า รองเท้า ใช้ทำอะไรได้บ้าง บอกมาให้มากที่สุด

แบบทดสอบความถนัดสร้างสรรค์ ฉบับที่ 3

ความเหมือน

คำอธิบายวิธีทำ

1. แบบทดสอบฉบับนี้มี 10 ข้อ ให้อ่านเวลา 55 นาที
2. ในแต่ละข้อจะกำหนดคำไว้ให้ 2 คำ ให้นักเรียนบอกว่าการทำทั้งสองนี้เมื่ออะไรที่คล้ายหรือเหมือนกันบ้าง ให้ออกมาใหม่มากที่สุด ดูตัวอย่างข้อ (0) ต่อไปนี้
 (0) เตี๊ยะ กับ กางเกง มีอะไรที่คล้ายหรือเหมือนกันบ้าง บอกมาใหม่มากที่สุด
คำตอบ ใช้สวม เป็นผ้า มีกระเป๋่า ...
 นักเรียนจะเห็นว่า เตี๊ยะกับกางเกง มีส่วนที่คล้ายหรือเหมือนกันหลายอย่าง ดังเช่น ใช้สวมกัน ความร่อนหนาวย ต่างก็เป็นผ้า ต่างก็มีกระเป๋่า เมื่อจะตอบให้เขียนเพียงสั้น ๆ ว่า ใช้สวม เป็นผ้า มีกระเป๋่า นักเรียนลองนึกหรือคิดต่อไปอีกก็จะได้อีกคำตอบที่ไม่ขึ้นอีกหลายคำตอบ คิดให้หลายแง่หลายมุมก็จะได้อีกคำตอบที่แปลก ๆ ใหม่ ๆ ใครคิดได้คำตอบมากที่สุดจะได้คะแนนมาก จงพยายามทำให้ได้คำตอบที่ไม่มีใครคิดให้แล้วนักเรียนจะได้คะแนนมากกว่าใคร ๆ
3. ถ้าข้อใดยังมีคำตอบไม่ได้ก็ให้ไปตอบข้ออื่นที่มีใกล้เคียงก่อน ถ้าไปนึกไปหลายแง่หลายมุม ก็จะคิดคำตอบได้เอง นักเรียนต้องตอบทุกข้อ อย่าเว้นข้อใดไว้เป็นอันขาด มิฉะนั้นแล้วจะทำให้ได้คะแนนน้อยกว่าคนอื่น ๆ
4. จงจำไว้ว่า พยายามนึกหาคำตอบให้ได้มากที่สุดที่สุดจึงจะได้คะแนน
5. ให้นักเรียนเขียนชื่อ - สกุล โรงเรียน หมู่ บ้าน ตำบล ปี ที่สอบลงที่หัวกระดาษคำตอบ แล้วเปิดหน้าข้อไปและลงชื่อตอบไปตามนี้

ขอได้ โชคดี และคิดว่าคงได้คำตอบมากกว่าใคร ๆ

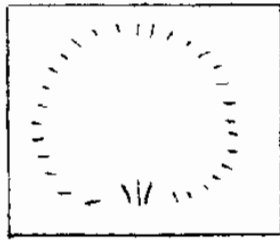
1. หนู กับ แมว มีอะไรที่คล้ายหรือเหมือนกันบ้าง บอกมาให้มากที่สุด
2. รถไฟ กับ รถยนต์ มีอะไรที่คล้ายหรือเหมือนกันบ้าง บอกมาให้มากที่สุด
3. หมวก กับ ร่ม มีอะไรที่คล้ายหรือเหมือนกันบ้าง บอกมาให้มากที่สุด
4. ร้านขายคว กับ ร้านขายกาแฟ มีอะไรที่คล้ายหรือเหมือนกันบ้าง บอกมาให้มากที่สุด
5. ปี่ กับ ขลุ่ย มีอะไรที่คล้ายหรือเหมือนกันบ้าง บอกมาให้มากที่สุด
6. สมุด กับ หนังสือ มีอะไรที่คล้ายหรือเหมือนกันบ้าง บอกมาให้มากที่สุด
7. นาฬิกา กับ เครื่องกึ่งอัตโนมัติ มีอะไรที่คล้ายหรือเหมือนกันบ้าง บอกมาให้มากที่สุด
8. มือ กับ เสา มีอะไรที่คล้ายหรือเหมือนกันบ้าง บอกมาให้มากที่สุด
9. แก้ว กับ โต๊ะ มีอะไรที่คล้ายหรือเหมือนกันบ้าง บอกมาให้มากที่สุด
10. รถยนต์ กับ เครื่องบิน มีอะไรที่คล้ายหรือเหมือนกันบ้าง บอกมาให้มากที่สุด

แบบทดสอบความกตัญญูธรรม ฉบับที่ 4

ความหมายของภาพเล่น

คำอธิบายวิธีทำ

1. แบบทดสอบต่อไปนี้นี้เป็นภาพเล่น มี 8 ภาพ ให้อ่านเวลา 55 นาที
2. ภาพที่ 1 ก็หมายถึงข้อที่ 1 ภาพที่ 2 ก็หมายถึงข้อที่ 2 ให้นักเรียนดูภาพที่เป็นเส้น ๆ นี้ว่าเห็นเป็นรูปอะไรบ้าง เมื่อเห็นแล้วก็รีบเขียนตอบในกระดาษคำตอบ ดูตัวอย่างต่อไปนี้



คำตอบ พระอาทิตย์ ระเบิด ผมงองถนน พัดลม
เหล็ก พุ่มไม้ ใบศาล ...

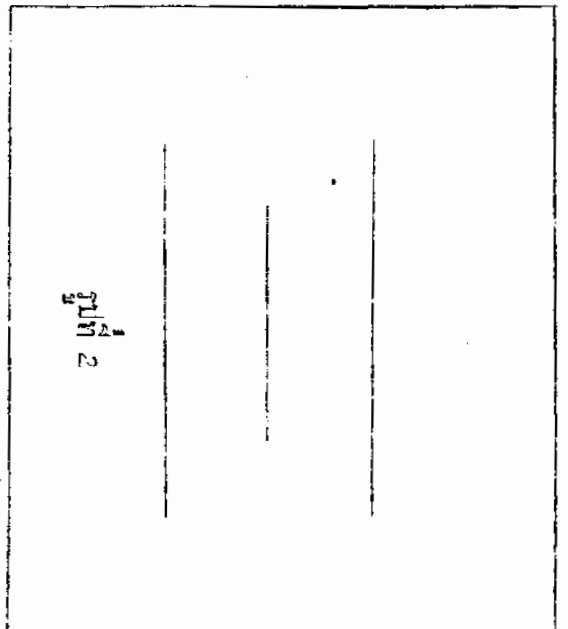
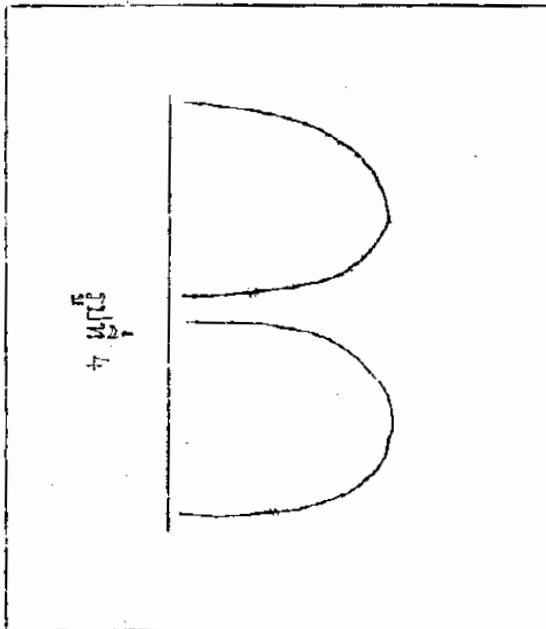
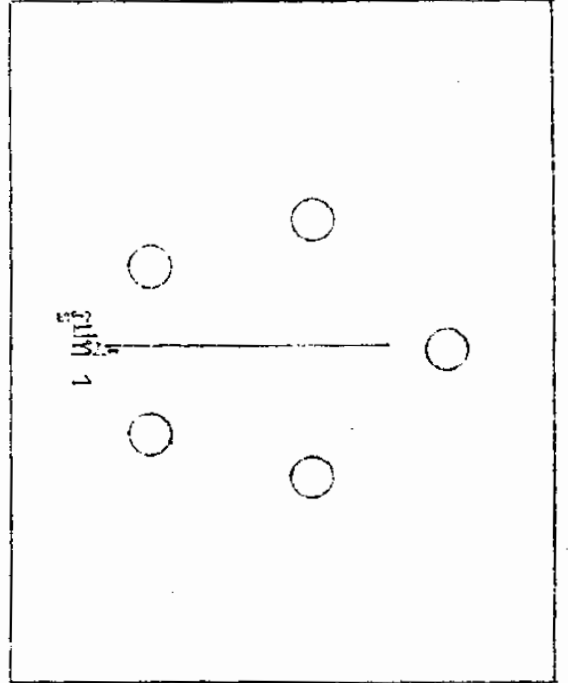
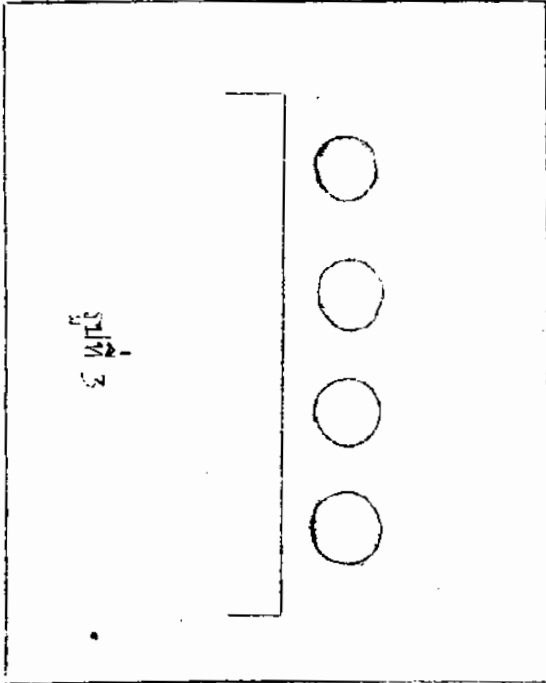
จากตัวอย่างนี้จะเห็นว่า เราสามารถมองเห็นเป็นรูปต่าง ๆ ได้หลายอย่าง
ถึงตัวอย่างที่แสดงไว้แล้ว นักเรียนมองเห็นอะไรเพิ่มเติมบ้างไหม

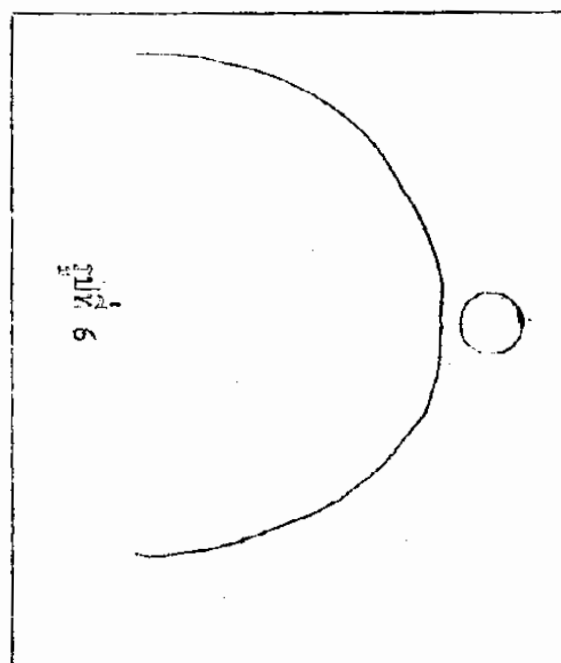
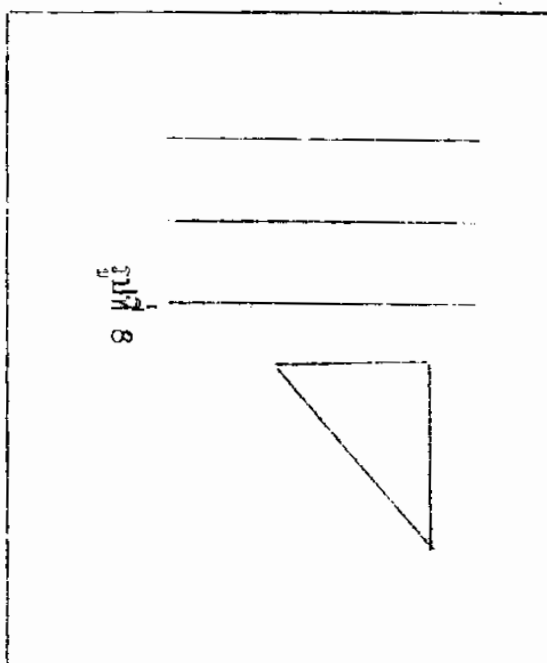
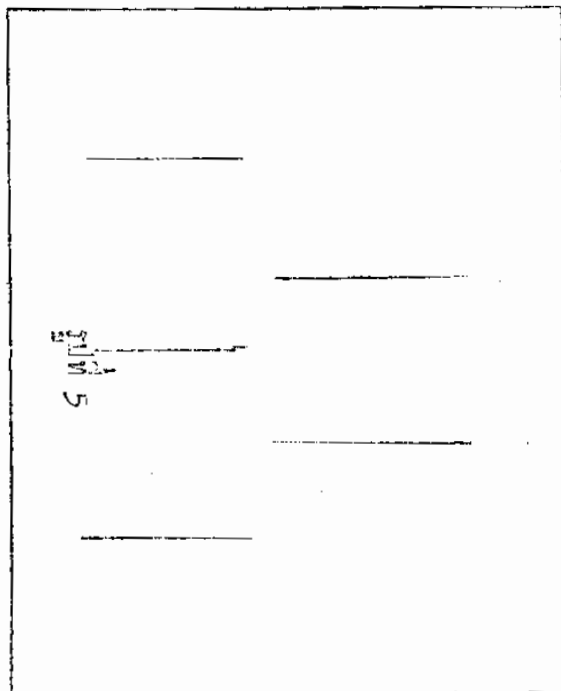
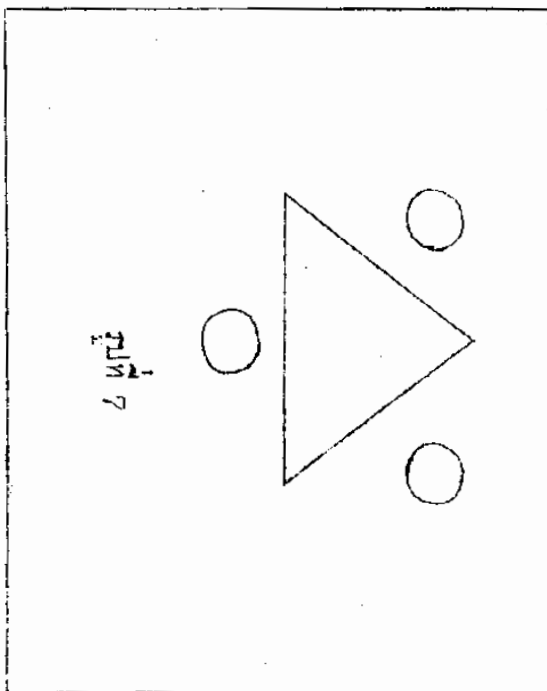
5. นักเรียนมองเห็นอย่างก็ให้หนึ่งคะแนน เห็นสองอย่างก็ให้สองคะแนน ยิ่งเห็นมาก ยิ่งให้คะแนนมาก ฉะนั้น นักเรียนควรมองให้ดีที่สุดเพื่อว่าจะมองเห็นในสิ่งที่คนอื่นมองไม่เห็น จะทำให้นักเรียนได้คะแนนเต็ม

4. ถ้านักเรียนยังไม่เห็นว่า เป็นรูปอะไร ก็ให้ผ่านไปคุยกับคนอื่นก่อน แล้วรีบจดสิ่งที่มองเห็นลงในกระดาษคำตอบ เมื่อหมดแล้วจึงค่อยย้อนกลับมาตอบข้อที่เว้นไว้ หรือข้อที่คิดว่ายังตอบได้

5. นักเรียนอย่าเอาข้อใดไว้เป็นอันขาด มิฉะนั้นแล้วจะทำให้คะแนนน้อยกว่าคนอื่น ๆ ได้
6. ให้นักเรียนเขียนชื่อ - สกุล โรงเรียน ห้อง วิชา เดือน ปี ที่สอบลงที่หัวกระดาษคำตอบ ที่แจกให้ แล้วเปิดหน้าข้อไป และลงมือตอบได้ทันที

ขอให้โชคดี ก็ควาร่างใจคำตอบแปลกและใหม่มากกว่าใคร ๆ

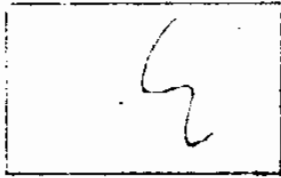




แบบทดสอบความถนัดทางศิลปะ ฉบับที่ 5

ความหมายของเส้นทำอธิบายวิธีทำ

1. แบบทดสอบต่อไปนี้เป็นกระดาษเส้น มี 8 ภาพ ให้เวลา 55 นาที
2. ภาพที่ 1 ให้หมายถึงข้อที่ 1 ภาพที่ 2 ก็หมายถึงข้อที่ 2 ให้นักเรียนดูภาพที่เป็นเส้น ๆ เห็นว่าเห็นเป็นรูปอะไรบ้าง เมื่อเห็นแล้วก็รีบเขียนตอบในกระดาษคำตอบที่แจกให้ ดูตัวอย่างต่อไปนี้



คำตอบ จมูกคน หางวัว คนนั่ง ...

จากตัวอย่างนี้จะเห็นว่า เราสามารถมองเห็นเป็นรูปต่าง ๆ ได้หลายอย่าง ทั้งตัวอย่างที่แสดงไว้นี้ นักเรียนมองเห็นอะไรเพิ่มเติมอีกบ้างไหม

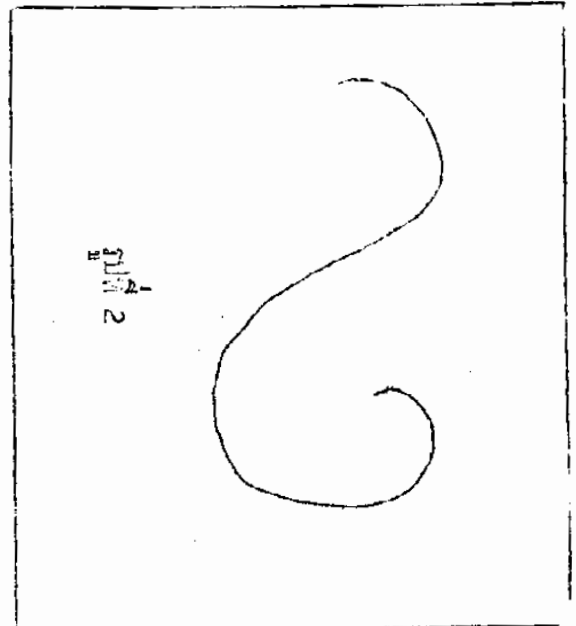
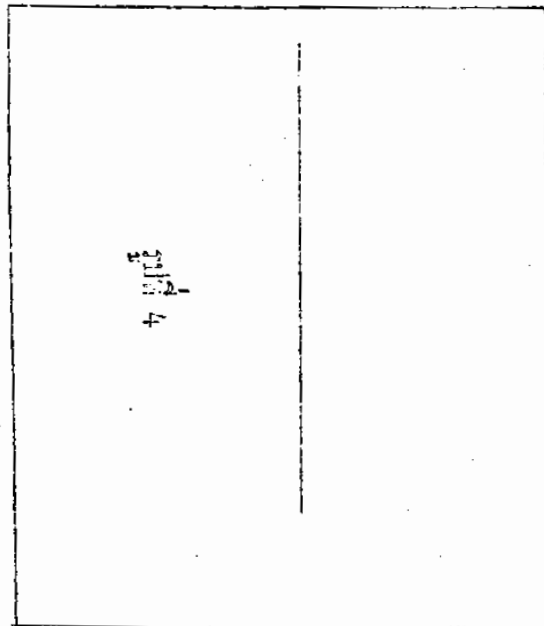
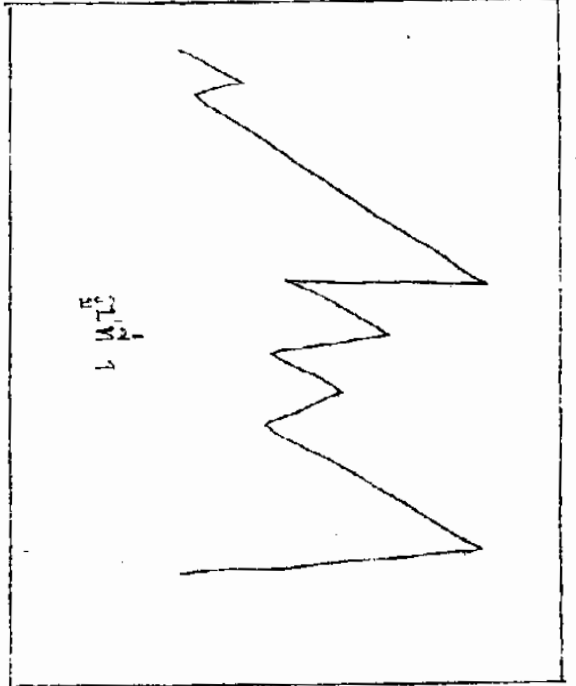
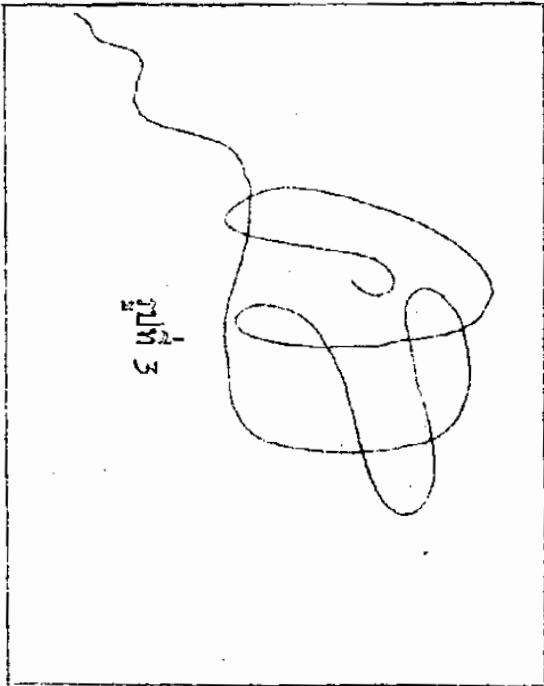
3. นักเรียนมองเห็นอย่างหนึ่งก็เกิดหนึ่งคะแนน เห็นสองอย่างก็เกิดสองคะแนน ยิ่งเห็นมาก ยิ่งได้คะแนนมาก ฉะนั้น นักเรียนควรมองให้ดีที่สุด เพื่อว่าจะมองเห็นสิ่งที่คนอื่นมองไม่เห็น จะทำให้นักเรียนได้คะแนน

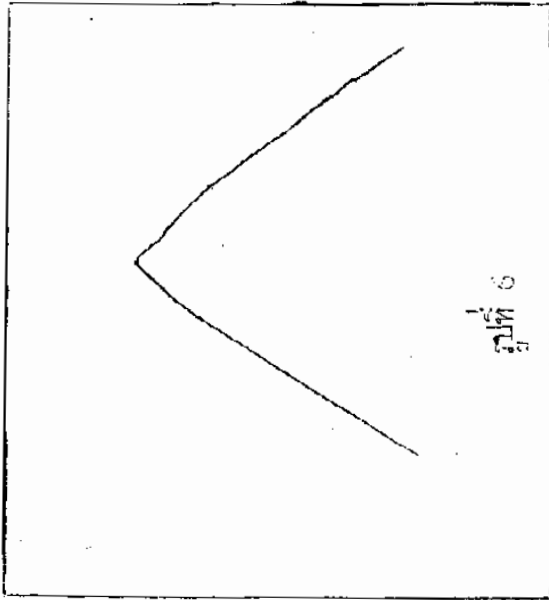
4. ถ้านักเรียนยังไม่เห็นว่า เป็นรูปอะไร ก็ให้ผ่านไปดูข้ออื่นก่อน แล้วรีบจกลับที่ มองเห็นลงในกระดาษคำตอบ เมื่อหมดทุกข้อแล้วจึงค่อยย้อนกลับมาตอบข้อที่เว้นไว้ หรือข้อที่คิดว่ายังตอบได้อีก

5. นักเรียนอย่าเวียนหัวใจไว้มโน้นขนาด มีฉะนั้นแล้วจะทำให้ได้คะแนนน้อยกว่าคนอื่น ๆ

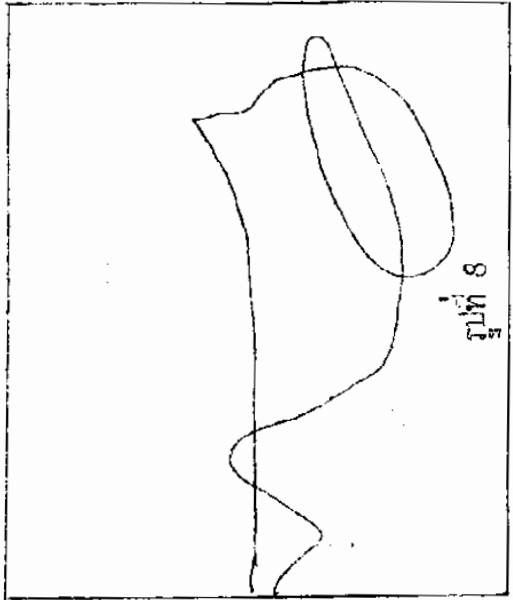
6. โถงนักเรียนชั้นชื่อ - สกุล โรงเรียน ห้อง วัน เดือน ปี ที่สอบลงที่ตัวกระดาษคำตอบ ที่แจกให้ แล้วรีบนำออกไป และลงมือตอบให้ทันที

ขอให้โชคดี และคิดว่าทางมองเห็นภาพแปลก ๆ ที่คนอื่นมองไม่เห็น

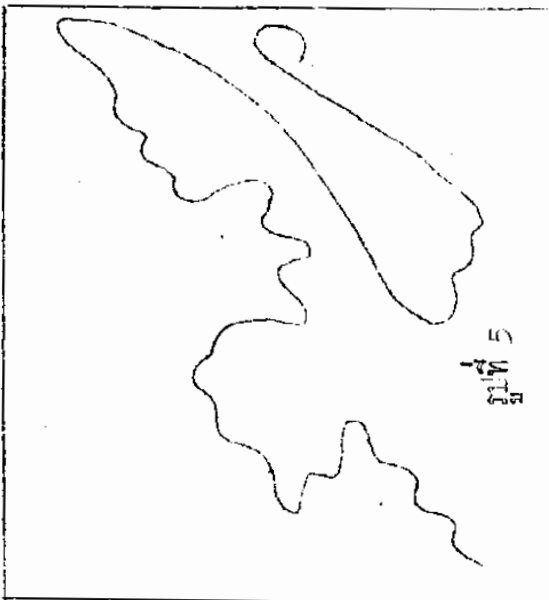




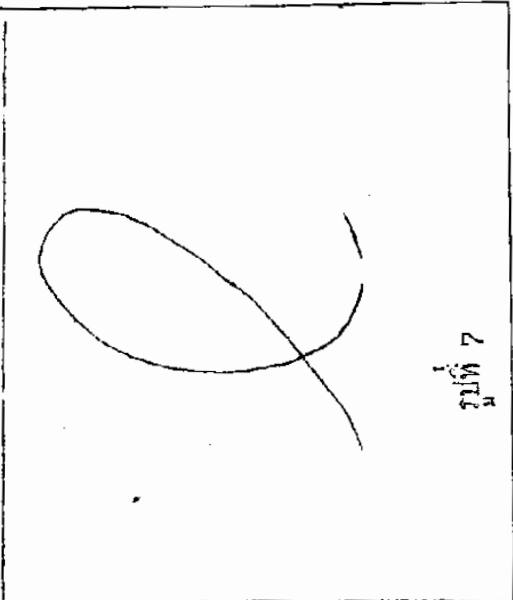
ပုံစံ 6



ပုံစံ 8



ပုံစံ 5



ပုံစံ 7

กระดาษคำตอบแบบทดสอบความถนัดสร้างสรรกิจ

ฉบับที่ ...

ชื่อ.....ของ.....โรงเรียน.....

สอบวันที่.....ที่.....คะแนนรวมที่ได้

ข้อที่ คำตอบ

.....

ข้อที่ คำตอบ

.....

ข้อที่ คำตอบ

.....

ข้อที่ ๖ คำตอบ

.....
.....
.....

ข้อที่ ๖ คำตอบ

.....
.....
.....

ข้อที่ ๖ คำตอบ

.....
.....
.....

ข้อที่ ๖ คำตอบ

.....
.....
.....

ข้อที่ ๒๓ คำตอบ

.....
.....
.....
.....

ข้อที่ ๒๔ คำตอบ

.....
.....
.....
.....

ข้อที่ ๒๕ คำตอบ

.....
.....
.....
.....

2. แบบพิจารณาตัวอย่างของมโนทัศน์คำที่เป็นนามธรรม

แบบพิจารณาตัวอย่างของมโนทัศน์คำที่เป็นนามธรรม

"สำนวน"

คำชี้แจง

1. ขอความทั้ง 30 ข้อต่อไปนี้ มีทั้งข้อความที่เป็นตัวอย่างและไม่ใช่ว้อย่างของมโนทัศน์คำที่เป็นนามธรรม "สำนวน"
2. ให้ท่านซึ่งถือว่าเป็นผู้เชี่ยวชาญในการพิจารณาพิเคราะห์ข้อใดข้อหนึ่ง ให้การพิจารณาข้อความในแต่ละข้อว่า ข้อใดบ้างที่สอดคล้องและไม่สอดคล้องกับคำนิยามของคำว่า "สำนวน"
3. ถ้าข้อความใดสอดคล้องกับนิยามของ "สำนวน" ให้ท่านทำเครื่องหมาย ✓ ลงในช่องที่ตรงกับคำว่า "สอดคล้อง" หากไม่แน่ใจว่าจะสอดคล้องหรือไม่ก็ให้ทำเครื่องหมาย ✓ ลงในช่องที่ตรงกับคำว่า "ไม่แน่ใจ" และถ้าข้อความใดไม่สอดคล้องกับนิยามของ "สำนวน" ก็ให้ท่านทำเครื่องหมาย ✓ ลงในช่องที่ตรงกับคำว่า "ไม่สอดคล้อง"

ตัวอย่าง

ข้อที่	ข้อความ	ผลการพิจารณา		
		สอดคล้อง	ไม่แน่ใจ	ไม่สอดคล้อง
(0)	วัวล้มหลังคว่ำ		✓	

ขอขอบคุณทุกท่านที่ช่วยพิจารณาด้วยความตั้งใจจริง

วิฑูระ ขวัญยืน

นักศึกษาระดับปริญญาโท สาขาจิตวิทยาการศึกษา
มหาวิทยาลัยสงขลานครินทร์ วิทยาเขตปัตตานี

ต่อไปนี้เป็นข้อความที่ให้นักเรียนพิจารณาถึงความเห็นว่าคุณคัดลอกกับนิยามของคำว่า
 "สำนวน" ที่ให้ไว้ตรงต้นหรือไม่ว่า ให้นักเรียนพิจารณาข้อความแต่ละข้อแล้วทำเครื่องหมาย ✓
 ลงในช่องที่ให้ความเห็นว่าคุณเห็นว่า "คัดลอก" "ไม่แน่ใจ" หรือ "ไม่คัดลอก"

ป๊ายม สำนวน หมายถึง ถ้อยคำ ที่มองพูดทั้งความ คมคาย เป็นคำพูดที่เลือกเฟ้นสรรแสวงขึ้น
 รวมเอาใจความของเรื่องยาว ๆ ให้เหลือสั้นลงเพียงไม่กี่คำ ก็เป็นถ้อยคำที่ไม่ถูกไวยากรณ์
 แต่รับมาใช้เป็นภาษาที่ถูกต้อง

ข้อที่	ข้อความ	ผลการพิจารณา		
		คัดลอก	ไม่แน่ใจ	ไม่คัดลอก
1	ใจสู้เรือ			
2	อีกแม่น้ำหง้า			
3	ศกกระโหลบใจ			
4	เกลือเป็นหนอง			
5	น้ำน้อยแต่ใส			
6	หักคานพราดวยเขา			
7	ช่างขายหิ้งตัวเอาใบบัวมาปิด			
8	ความประมาทเป็นหนทางแห่งความตาย			
9	หมองูตายเพราะงู			
10	กระต่ายกินหมู			
11	ศิลาก้อนไซ			
12	มีไก่ที่ใหม่ไรที่ใหม่			

แบบพิจารณาตัวอย่างของมโนทัศน์คำที่เป็นนามธรรม

"คำพังเพย"

คำชี้แจง

1. ขอความทั้ง 30 ข้อต่อไปนี้มีทั้งข้อความที่เป็นตัวอย่างและไม่ใช่ว้อย่างของมโนทัศน์คำที่เป็นนามธรรม "คำพังเพย"
2. ให้อ่านซึ่งถือว่าเป็นผู้เชี่ยวชาญในการพิจารณาทัศนใจคนหนึ่ง ให้การพิจารณาข้อความในแต่ละข้อว่า ข้อใดบ้างที่สอดคล้องและไม่สอดคล้องกับคำนิยามของคำว่า "คำพังเพย"
3. ถ้าข้อความใดสอดคล้องกับนิยามของ "คำพังเพย" ให้อ่านทำเครื่องหมาย ✓ ลงในช่องที่ตรงกับคำว่า "สอดคล้อง" แต่ถ้าไม่แน่ใจว่าจะสอดคล้องหรือไม่ ก็ให้ทำเครื่องหมาย ✓ ลงในช่องที่ตรงกับคำว่า "ไม่แน่ใจ" และถ้าข้อความใดไม่สอดคล้องกับนิยามของคำว่า "คำพังเพย" ก็ให้ทำเครื่องหมาย ✓ ลงในช่องที่ตรงกับคำว่า "ไม่สอดคล้อง"

ตัวอย่าง

ข้อที่	ข้อความ	ผลการพิจารณา		
		สอดคล้อง	ไม่แน่ใจ	ไม่สอดคล้อง
(0)	น้ำท่วมทุ่ง ผักบุ้งโหรงเหรง		✓	

ขอขอบพระคุณทุกท่านที่ช่วยพิจารณาด้วยความใจจริง

วัชระ ขวัญยืน

นักศึกษาริมนุชาโท สาขาจิตวิทยาการปรึกษา
มหาวิทยาลัยสงขลานครินทร์ วิทยาเขตปัตตานี

ต่อไปนี้นี้เป็นข้อความที่ให้อ่านพิจารณาถึงความเห็นว่า สอดคล้องกับนิยามของคำว่า "คำพังเพย" ที่ให้ไว้ข้างต้นหรือไม่ ให้อ่านพิจารณาข้อความแต่ละข้อแล้วทำเครื่องหมาย ✓ ลงในช่องที่ให้อ่านถึงความเห็นว่า "สอดคล้อง" "ไม่แน่ใจ" หรือ "ไม่สอดคล้อง"

นิยาม คำพังเพย เป็นคำที่กล่าวขึ้นลอย ๆ เป็นคำที่กลายคติเตือนใจ มีความหมายระหว่างกลางสำนวนและสุภาษิต เพื่อให้ตีความเข้ากับเรื่อง

ข้อที่	ข้อความ	ผลการพิจารณา		
		สอดคล้อง	ไม่แน่ใจ	ไม่สอดคล้อง
1	น้ำน้อยยอมแพ้ไฟ			
2	ช่างตายทั้งหัวเอาใบไม้มาปิด			
3	จงเกือบตนควยตนเอง			
4	ถ่านไฟเผา			
5	ทำดีเป็นศรีแก่ตัว			
6	มีวิชาเหมือนมีทรัพย์อยู่นับแสน			
7	น้ำร้อนปลาเป็น น้ำเย็นปลาตาย			
8	ปลาหมอตายเพราะปาก			
9	ชาวใหม่ปลามัน			
10	เสือสองตัวอยู่ถ้ำเดียวกันไม่ได้			
11	ความประมาทเป็นเส้นทางแห่งความตาย			
12	หักถามพรากควยเขา			
13	รักวัวให้ผูก รักลูกให้ตี			
14	เสียน้อยเสียยาก เสียมากเสียง่าย			
15	ดีเท่ายังรู้พลาด นักปราชญ์ยังรู้พลั้ง			

ข้อที่	ข้อความ	ผลการพิจารณา		
		สอดคล้อง	ไม่แน่ใจ	ไม่สอดคล้อง
16	เกลือเป็นหนอน			
17	คูอ้างใหญ่ต่าง ชูนางใหญ่แม่			
18	โองามเพราะชน คนงามเพราะตง			
19	ถวางรู้ทวงหัว เอาตัวไม่รอด			
20	น้ำชาดไกลรก			
21	หมองกายเพราะงู			
22	คบคนดีเป็นศรีแก่ตัว คบคนชั่วอัปราชัย			
23	จงรักษาความดีประดุจเกลือรักษา ความเค็ม			
24	เจ้าไม่มีศาล			
25	กัญญ์รอนทอง			
26	เริ่มใหญ่ คู่ใจ ทำใจจริง			
27	เลือกลำบาก			
28	สำเนียงบอภาษา กิริยาบอกตระกูล			
29	ทนชนหนังสือ			
30	ธรรมย่อมรักษาผู้ประพฤติธรรม			

แบบพิจารณาตัวอย่างของมโนทัศน์คำที่เป็นนามธรรม

"นักช้ตฤกษ์"

คำชี้แจง

1. ขอความทั้ง 30 ข้อต่อไปนี้ มีทั้งข้อความที่เป็นตัวอย่างและไม่ใช่ว้อย่างของมโนทัศน์คำที่เป็นนามธรรม "นักช้ตฤกษ์"
2. ให้ท่านซึ่งถือว่าเป็นผู้เชี่ยวชาญในการพิจารณาตัดสินใจคนหนึ่ง ให้การพิจารณาขอความในแต่ละข้อว่า ข้อใดบางที่สอดคล้องและไม่สอดคล้องกับคำนิยามของคำว่า "นักช้ตฤกษ์"
3. ถ้าขอความใดสอดคล้องกับนิยามของ "นักช้ตฤกษ์" ให้ท่านทำเครื่องหมาย ✓ ลงในช่องที่ตรงกับคำว่า "สอดคล้อง" แต่ถ้าไม่แน่ใจว่าจะสอดคล้องหรือไม่ ก็ให้ทำเครื่องหมาย ✓ ลงในช่องที่ตรงกับคำว่า "ไม่แน่ใจ" และถ้าขอความใดไม่สอดคล้องกับนิยามของ "นักช้ตฤกษ์" ก็ให้ท่านทำเครื่องหมาย ✓ ลงในช่องที่ตรงกับคำว่า "ไม่สอดคล้อง"

ตัวอย่าง

ข้อที่	ขอความ	ผลการพิจารณา		
		สอดคล้อง	ไม่แน่ใจ	ไม่สอดคล้อง
(0)	งานเทศกาลครูสงกรานต์		✓	

ขอขอบพระคุณทุกท่านที่ช่วยพิจารณาด้วยใจจริง

วิษระ ขวัญยืน

นักศึกษาระดับปริญญาโท สาขาจิตวิทยาการศึกษา
มหาวิทยาลัยสงขลานครินทร์ วิทยาเขตปัตตานี

ต่อไปนี้เป็นข้อความที่ให้ท่านพิจารณาลงความเห็นว่าจะสอดคล้องกับนิยามของคำว่า "นักชกฤกษ์" ที่ให้ไว้ข้างต้นหรือไม่ ให้ท่านพิจารณาข้อความแต่ละข้อแล้วทำเครื่องหมายลงในช่องที่ให้ทางลงความเห็นว่าเป็น "สอดคล้อง" "ไม่แน่ใจ" หรือ "ไม่สอดคล้อง"

นิยาม นักชกฤกษ์ หมายถึงงานรื่นเริงตามฤดูกาล ซึ่งหมายถึงการเล่น การรื่นเริงที่ประชาชนในถิ่นนั้น ๆ กำหนดขึ้นในฤดูกาลนั้น ๆ ที่เหมาะสมแก่ถิ่นนั้น ๆ แล้วถือปฏิบัติเป็นประเพณีสืบมาไม่ขาดสาย

ข้อที่	ข้อความ	ผลการพิจารณา		
		สอดคล้อง	ไม่แน่ใจ	ไม่สอดคล้อง
1	งานเทศกาลตรุษสงกรานต์			
2	งานเทศกาลตรุษจีน			
3	งานทอดกฐิน			
4	งานทำบุญล้างป่าช้า			
5	งานวันมียมหาราช			
6	งานแข่งบั้งไฟ			
7	ฤดูกาลถือศีลออก			
8	งานไหว้พระแข่งเรือยาว			
9	งานเฉลิมฉลองกรุงรัตนโกสินทร์ครบรอบ 200 ปี			
10	งานไหลเรือไฟ			
11	งานวันไหว้ครู			
12	งานเทศกาลกินเจ			
13	งานทอดผ้าป่า			

ข้อ ข้อที่	ข้อความ	ผลการพิจารณา		
		สอดคล้อง	ไม่แน่ใจ	ไม่สอดคล้อง
14	งานวันข้าราชการ			
15	งานเพื่อนลับ			
16	งานแต่งงาน			
17	งานวันเด็กแห่งชาติ			
18	งานวันลอยกระทง			
19	งานเฉลิมฉลองเนื่องในวโรกาสที่ พระบาทสมเด็จพระเจ้าอยู่หัว มีพระชนมายุครบ 5 รอบ			
20	งานเทศกาลแม่พิมพ์เขียว			
21	งานเทงานเมว			
22	งานวันเกิด			
23	งานวันแม่แห่งชาติ			
24	งานเล่นโนราห์			
25	งานช่าง			
26	งานรับลมหนาวของชาวเหนือ			
27	งานโล่ชิงช้า			
28	งานโกนจุก			
29	งานที่ท่องเที่ยวไทย 2530			
30	งานเทศกาลวันขึ้นปีใหม่			

แบบพิจารณาตัวอย่างของ มโนทัศน์คำที่เป็นนามธรรม

"อุทมคติ"

คำชี้แจง

1. ข้อความทั้ง 30 ข้อต่อไปนี้ มีทั้งข้อความที่เป็นตัวอย่างและไม่ใช่ว้อย่างของ มโนทัศน์คำที่เป็นนามธรรม "อุทมคติ"
2. ให้ท่านซึ่งถือว่าเป็นผู้เชี่ยวชาญในการพิจารณาตัดสินใจคนหนึ่ง ให้การพิจารณา ข้อความในแต่ละข้อว่า ข้อใดบ้างที่สอดคล้องและไม่สอดคล้องกับนิยามของคำว่า "อุทมคติ"
3. ถ้าข้อความใดสอดคล้องกับนิยามของ "อุทมคติ" ให้ท่านทำเครื่องหมาย ✓ ลงใน ช่องที่ตรงกับคำว่า "สอดคล้อง" แต่ถ้าไม่แน่ใจว่าจะสอดคล้องหรือไม่ก็ให้ทำเครื่องหมาย ✓ ลงในช่องที่ตรงกับคำว่า "ไม่แน่ใจ" และถ้าข้อความใดไม่สอดคล้องกับนิยามของคำว่า "อุทมคติ" ก็ให้ท่านทำเครื่องหมาย ✓ ลงในช่องที่ตรงกับคำว่า "ไม่สอดคล้อง"

ตัวอย่าง

ข้อที่	ข้อความ	ผลการพิจารณา		
		สอดคล้อง	ไม่แน่ใจ	ไม่สอดคล้อง
(0)	ลูกเสือที่ก็ห้องช่วยเหลือผู้อื่นทุกโอกาส		✓	

ขอขอบพระคุณทุกท่านที่ช่วยพิจารณาด้วยใจจริง

วัชระ ชวีญิน

นักศึกษาระดับปริญญาโท สาขาจิตวิทยาการศึกษา

มหาวิทยาลัยสงขลานครินทร์ วิทยาเขตปัตตานี

นิยาม อุดมคติ หมายถึง สถานการณ์ ลักษณะ หรือแบบอย่างพฤติกรรมที่ถือว่าเป็นจุดหมาย หรือเป้าประสงค์สำหรับกิจกรรมของบุคคลหรือกลุ่ม อุดมคติเป็นเรื่องของจินตนาการ ถึงแม้จะยังไม่เป็นจริงไม่ได้ในขณะนี้อาจมี . แต่ก็ถือที่ผลเหนือการกระทำของบุคคล หรือกลุ่มนั้น ๆ

ข้อที่	ข้อความ	ผลการพิจารณา		
		สอดคล้อง	ไม่แน่ใจ	ไม่สอดคล้อง
1	ระบบสังคมแบบใหม่ต้องไม่มีถิ่นรยคนจน			
2	คูครองของฉในกองฉลาท หนาภาคีและบุมนวล			
3	ผลคำรวจหมุตั้งปนิธานว่าจะซื้อสิคัยสุจ ริคห่อ อาชีพและทนาที่			
4	ฉนจะประพฤติธรรมเยี่ยงพระเจ้าสกา			
5	ฉนจะยืนหยัดอยู่กับเขาของคนเอง			
6	ทีมฟุตบอลทีมนี้ยคสไศลการ เลนแบบทีมชาติ บราซิล			
7	เขาไฟฉนจะเป็นนักฟุตบอลที่เก่งอย่าง มารราโตนนา			
8	คอมมิวนิสคมีเป้าหมายแปลที่ไปทั่วโลก			
9	ฉนจะอบรมสั่งสอนศิษย์ให้ เป็นผูรูจักหนที่ มีวินัย			
10	ลูกเสื่อที่คตองช่วยเหลือผู้นทุกโอกาส			
11	ชาวไทยเราประทับใจในแบบการชก ของ สค จิตรลดามาก			

ข้อ ข้อที่	ข้อความ	ผลการพิจารณา		
		สอดคล้อง	ไม่แน่ใจ	ไม่สอดคล้อง
12	ฉันตั้งใจจะไปดูวงดนตรีในคืนนี้ให้ได้			
13	ผมโอชอบลักษณะการบกรองของอีตเลอร์ มาก			
14	หากเราต้องรัก ห่วงแผ่นดินอย่าง ข้าวบ่างบางระจัน			
15	สุขภาพจะดีถ้าอดบุหรี่ได้			
16	บ้านเมืองจะสะอาดถ้าคนในชาติไม่ทิ้งขยะ			
17	พวกเราจะสร้างชาติให้เจริญวัฒนาสืบไป			
18	ป่าไม้เป็นทรัพยากรที่มีค่ายิ่งของชาติ			
19	ประชาชนที่คัดค้านการพทกฎหมาย			
20	เมื่อเขาพูดในที่ประชุม เขามักเลียนแบบ ท่าทางของประธานาธิบดี เรแกน			
21	เขามีความหมายมั่นใหญ่โต มีพฤติกรรม อย่างเขาทุกอย่าง			
22	หลอนไฟฝันที่จะมีบ้านเล็ก ๆ อยู่ชายเขา ที่มีลำน้ำไหลผ่าน และมีรถยนต์ไว้ใช้งาน คันหนึ่ง			
23	เขาอุทิศตัวช่วยเหลือสังคมโดยไม่เห็น แก่ความเหน็ดเหนื่อย			

ข้อที่	ข้อความ	ผลการพิจารณา		
		สอดคล้อง	ไม่แน่ใจ	ไม่สอดคล้อง
24	เขาย้ำติดตลกอยู่ว่า "ใครรักก็รักมัน ใครชังก็ชังคอม"			
25	สมาคมผู้มุ่งหมายให้สมาชิกเกิดความตื่นตัว ทางการเมือง			
26	การเก็บตัวชุมนุมคว่ำราห้วงวันหนึ่งกิน หวังจะลอบเป็นนัก เรียนแพทย์ให้ได้			
27	การปฏิบัติความหลักธรรมทำนองของศาสนา จะทำให้ชีวิตเป็นสุข			
28	ฉันขอสัญญาตั้งแต่บัดนี้ว่าจะไม่แพ้ใจตัวเอง เด็ดขาด			
29	ข้าพเจ้าขอโทษคำมั่นสัญญาว่าจะพัฒนา คำมั่นนี้ให้มีไฟฟ้า น้ำประปาใช้กันทั่ว ทุกหมู่บ้าน			
30	พวกเราจะปฏิบัติตนเป็นลูกที่ดีของพ่อแม่ และเป็นเกียรติของครู			

3. บทเรียนโปรแกรมที่ใช้สอนมโนทัศน์คำที่เป็นนามธรรม

บทเรียนโปรแกรมฉบับที่ 1

ตอนที่ 1 มโนทัศน์คำที่เป็นนามธรรม "จำนวน"

ขอแนะนำในการใช้บทเรียน

1. อ่านวัตถุประสงค์เชิงพฤติกรรมเพื่อให้ทราบว่าเมื่อจบบทเรียนแล้วจะสามารถทำอะไรได้บ้าง
2. บทเรียนนี้แบ่งเนื้อหาลงในกรอบ โดยจัดเนื้อหาเป็นส่วนย่อย ๆ ให้ศึกษาที่ละกรอบตามลำดับเรื่อยไป
3. แต่ละกรอบจะมีแบบฝึกปฏิบัติเป็นการฝึกหัดอยู่ด้วย แบบฝึกปฏิบัตินี้ประกอบด้วยส่วนที่เป็นคำถามและส่วนที่เป็นคำตอบ ส่วนที่เป็นคำตอบจะปิดไว้ด้วยกระดาษสี อย่านับถือคำตอบจนตอบเป็นอันขาด
4. ตรวจสอบคำตอบของนักเรียนกับคำตอบที่เฉลยไว้ ถ้าตอบถูกแสดงว่านักเรียนเข้าใจถ้ากรอบต่อไปได้เลย แต่ถ้าตอบผิด ให้นักเรียนกลับไปศึกษาทำความเข้าใจในกรอบนั้นใหม่ เมื่อเข้าใจแล้วจึงศึกษากรอบต่อไป

วัตถุประสงค์เชิงพฤติกรรม

เมื่อนักเรียนเรียนมโนทัศน์คำที่เป็นนามธรรม "จำนวน" นี้จบลงแล้ว นักเรียนจะสามารถจำแนกได้ว่าขอความใบบางที่เป็น "จำนวน" และขอความใบบางที่ไม่เป็น "จำนวน"

กรวยที่ 1

ต่อไปนี้เป็นตัวอย่างของสำนวน

ก. ใจที่สู้เสือ (เช่น จากข้อความที่ว่า "ไม่ว่าจะทำเป็นใจที่สู้เสือหรือหมา") หมายถึงการแต่งทำให้คนอื่นเห็นว่าตนไม่กลัวทั้ง ๆ ที่กลัว

ข. เกล็ดจิ้มเกล็ด (เช่น จากข้อความที่ว่า "อย่างนี้นั่นก็เป็นแบบเกล็ดจิ้มเกล็ดนะสิ") หมายถึงทรงคนต่างมีดีแข่งเอาตัวกัน

ค. คำขาวสารกรอกหมอล (เช่น จากข้อความที่ว่า "คุณทำงานแบบคำขาวสารกรอกหมอลอย่างนี้ไม่ชนะ") หมายถึงการทำอะไรเพื่อให้

รอดตัวไปวัน ๆ

แต่ต่อไปนี้เป็นตัวอย่างของสำนวน

ง. คนลมพยายาม ไมลมขามไค

จ. คนแลใบที่ถึงแห่งคน

ฉ. ความประมาทเป็นหนทางแห่งความตาย

แบบฝึกปฏิบัติ

จงแยกอีกครั้งว่าข้อใดเป็นตัวอย่างของสำนวน โดยคำเครื่องหมายวงกลมล้อมรอบตัวข้อที่เป็นตัวอย่าง

1. ใจที่สู้เสือ

2. คนแลใบที่ถึงแห่งคน

3. คำขาวสารกรอกหมอล

4. เกล็ดจิ้มเกล็ด

5. คนลมพยายาม ไมลมขามไค

6. ความประมาทเป็นหนทางแห่งความตาย

1

2

3

4

5

6

กรอบที่ 2

จำนวนอาจมีความคล้ายคลึงกับคำพ้องและสุภาพศัพท์ แต่มีบางอย่างที่เป็นข้อพิจารณาในการจำแนกข้อความที่เป็นสำนวน นอกจากคำพ้องและสุภาพศัพท์ ซึ่งพอจะมองเห็นได้อยู่ 3 ประการคือ ประการแรกจากค่าความถี่ของความหมาย ประการที่สองจากค่าความถูกต้องความหลักไวยากรณ์ และประการที่สามจากค่าจำนวนคำในขอบคำหรือข้อความที่กล่าว

แบบฝึกปฏิบัติ

จงจำแนกว่าข้อความที่เป็นตัวอย่างของสำนวน (ก-ค) ห่างจากข้อความที่ไม่เป็นตัวอย่างของสำนวน (ง-จ) อย่างไรภายใต้หัวข้อที่กำหนดให้ 3 ประการ

ข้อความที่เป็นตัวอย่าง

ข้อความที่ไม่เป็นตัวอย่าง

ก. ใจที่สู้เสือ

ง. กนลมอย่าขาม ไมลมขามได้

ข. เกลือจิ้มเกลือ

จ. คนแลเป็นที่พึ่งแห่งตน

ค. คำขำธรรกรอกหม้อ

ฉ. ความประมาทเป็นหนทางแห่งความตาย

1. ความถี่ของความหมาย
(แบบใดต้องถี่ความถี่กว่า)
2. ความถูกต้องความหลักไวยากรณ์
(แบบใดมักจะไมถูกต้องตามหลักไวยากรณ์)
3. จำนวนคำในข้อความ
(แบบใดใช้คำน้อยกว่า)

1. แบบ ก-ค ต้องถี่ความหมายถี่กว่า
2. แบบ ก-ค มักไม่ถูกต้องตามหลักไวยากรณ์
3. แบบ ก-ค จะมีจำนวนคำเพียงไม่กี่คำซึ่งน้อยกว่าแบบ ง-ฉ

กรอบที่ 3

จะสังเกตเห็นว่า ส่วนรวมเป็นถ้อยคำทำนองพูดที่ฟังตามลมคาย เป็นชั้นเชิง ไม่ตรงไปตรงมา เป็นคำพูดที่เลือกสรรแต่งขึ้น และใช้จำนวนคำน้อย จึงทำให้ต้องตีความหมายลึก และความหมายของส่วนหนึ่ง อาจไม่มีเค้าของถ้อยคำที่เป็นส่วนนั้นก็ได้ ด้วยเหตุนี้ถ้อยคำทำนองพูดดังกล่าวส่วนใหญ่นั้นเป็นจำนวนจึงมักไม่ถูกต้องตามหลักไวยากรณ์ แม้จะมีการรับมาใช้เป็นภาษาที่ถูกต้อง

แบบฝึกปฏิบัติ

ที่กล่าวว่าถ้อยคำซึ่งเป็นส่วนมักไม่ถูกต้องตามหลักไวยากรณ์นั้น จากตัวอย่างดังกล่าวมา มีส่วนไหนที่ไม่ถูกต้องตามหลักไวยากรณ์

- ก. มักไม่มีภาคประธาน
- ข. มักไม่มีภาคแสดง

ก

กรอบที่ 4

จงสังเกตข้อความต่อไปนี้

"ชายคนหนึ่งหลงทางในป่าทึบ เพื่อจะไปพบเสือโคร่งตัวใหญ่ เขาเกิดความกลัวอย่างมาก จะหนีก็หนีไม่ทันหรือคิดว่าหนีไม่พ้น ทางเลือกสุดท้ายที่จะค้นรณเอาชีวิตรอดก็ต้องทำใจกล้าสู้เสือ ให้เสียเห็นว่าเขาไม่กลัวมัน" หรือ "คน ๆ หนึ่งเผชิญกับสิ่งหรือบุคคลที่ตนเกรงกลัว ไม่อยากจะพบหรือพูดคุยด้วย เพราะกลัวจะเผยพิธีหรือความคิดที่ตนมี แต่หลีกเลี่ยงไม่ได้จึงต้องทำใจกล้าเผชิญหน้ากับบุคคลนั้น และสร้างทำเป็นว่าตนมีไ้ความเกรงกลัวแต่อย่างใด"

ข้อความทั้ง 2 ข้อความตรงกับสำนวน ใจกล้าสู้เสือ

แบบฝึกปฏิบัติ

สำนวนเป็นถ้อยคำที่เลือกสรรแต่งขึ้นโดย

- ก. รวมเอาใจความของเรื่องยาว ๆ ให้เหลือสั้นลงเพียงไม่กี่คำ
- ข. ขยายเนื้อความของเรื่องสั้น ๆ ให้กว้างและละเอียดยิ่งขึ้น

ก

<p><u>กรอบที่ 5</u></p> <p>จากตัวอย่างที่ยกมาพร้อมด้วยคำอธิบายประกอบ พอจะสรุป เอาลักษณะสำคัญของสำนวนมาได้ว่าระกอบด้วย ถ้อยคำที่นำองพหูพจน์ เป็นขึ้นเชิง การเลือกสรร แต่ง รวมใจความจากเรื่องยาว ๆ ให้ เหลือคำเพียงไม่กี่คำ ความงดงามกมลกายของถ้อยคำ</p> <p><u>แบบฝึกปฏิบัติ</u></p> <p>นักเรียนจะสรุปให้ความหมายได้ว่า สำนวน หมายถึง...</p> <p>.....</p>	<p>ถ้อยคำ นำองพหูพจน์ งดงามกมลกายเป็น ขึ้นเชิง ไม่ตรงไป ตรงมา เป็นคำพหูพจน์ เลือกสรรแต่งขึ้นโดย รวมเอาใจความของ เรื่องยาว ๆ ให้เหลือ สั้นลงเพียงไม่กี่คำ</p>
--	---

<p><u>กรอมที่ 6</u></p> <p>ต่อไปนี้เป็นตัวอย่างของสำนวน นักเรียนจงทำเครื่องหมาย ✓ หน้าข้อนี้ และข้อใดไม่เป็นตัวอย่างของสำนวน นักเรียนจงทำเครื่องหมาย × หน้าข้อนั้น</p> <p>ก. กั้นน้ำใต้ถอก ✓ 1.</p> <p>ข. ปีกทองหลังพระ ✓ 2.</p> <p>ค. ใด ๆ ในโลกสวนอนิจจัง X 3.</p> <p>ง. ช้ายตายทั้งตัว เอาใบไม้มาปิด X 4.</p>	
--	--

บทเรียนโปรแกรมฉบับที่ 1

ตอนที่ 2 มโนทัศน์คำที่เป็นนามธรรม "คำพังเพย"

วัตถุประสงค์เชิงพฤติกรรม

เมื่อนักเรียนเรียนบทเรียนคำที่เป็นนามธรรม "คำพังเพย" นี้จบลงแล้ว นักเรียนจะสามารถจำแนกได้ว่า ข้อความใดบ้างที่เป็น "คำพังเพย" และข้อความใดบ้างที่ไม่เป็น "คำพังเพย"

<p><u>กรอบที่ 1</u></p> <p>ข้อใดเป็น<u>คำพังเพย</u>ของคำพังเพย</p> <p>ก. ปลาหมอคายเพราะปาก</p> <p>ข. ความรู้ท่วมหัว เอาตัวไม่รอด</p> <p>ค. ไก่จามเพราะชน ถนนจามเพราะแต่ง</p> <p>แต่ข้อใด<u>ไม่</u>เป็นคำพังเพย</p> <p>ง. เลือกลำบาก</p> <p>จ. จงเตือนตนด้วยตนเอง</p> <p>ฉ. ความประมาทเป็นหนทางแห่งความตาย</p>	
<p><u>แบบฝึกปฏิบัติ</u></p> <p>จงจำแนกอีกครั้งว่าข้อใดเป็น<u>คำพังเพย</u></p> <p>โดยทำเครื่องหมายวงกลมรอบข้อที่เป็น<u>คำพังเพย</u></p> <p>1. จงเตือนตนด้วยตนเอง</p> <p>2. เลือกลำบาก</p> <p>3. ปลาหมอคายเพราะปาก</p> <p>4. ความรู้ท่วมหัว เอาตัวไม่รอด</p> <p>5. ความประมาทเป็นหนทางแห่งความตาย</p> <p>6. ไก่จามเพราะชน ถนนจามเพราะแต่ง</p>	<p>1.</p> <p>2.</p> <p>3.</p> <p>4.</p> <p>5.</p> <p>6.</p>

<p><u>กรอบที่ 2</u></p> <p>ถ้าพิจารณาถ้อยคำ "ปลาท้มอดตายเพราะปาก" "โง่งามเพราะหู กบงามเพราะตา" "ความรู้อวมหัว เขากว่าไม่รอด" จะเห็นว่าวลีลักษณะรวมบางอย่างที่เหมือน กันอยู่ ลักษณะนี้คือเจตนาที่แฝงอยู่ในถ้อยคำ และถา พิจารณาเปรียบเทียบตัวอย่างดังกล่าวกับถ้อยคำ "เสียลำบาก" "จงเตือนตนด้วยตนเอง" และ "ความประมาทเป็นหนทาง แห่งความตาย" แล้วก็จะเห็นได้ชัดเจจนถึงเจตนาดังกล่าว และระบือของความหมายด้วย</p> <p><u>แบบฝึกปฏิบัติ</u></p> <p>1. ถ้อยคำที่เป็นตัวอย่างของคำพังเพยมีเจตนา ไปในทำนองใด</p> <p>ก. อมรมั่งสอน ข. เตือนใจ</p> <p>2. ระดับความหมายของถ้อยคำที่เป็นตัวอย่าง เมื่อเปรียบเทียบกับข้อความที่ไม่เป็นตัวอย่างของคำพังเพย แล้วเป็นเช่นใด</p> <p>ก. สั้นกว่า ข. ลึกกว่า</p>	<p>1. ข</p> <p>2. ก</p>
--	-------------------------

กรอบที่ 3

จะเห็นว่า คำพังเพยเป็นคำที่กล่าวเปรย ๆ ชั่วลอย ๆ คล้าย
คติเตือนใจ ซึ่งมีลักษณะติดอยู่ในตัว และเป็นถ้อยคำที่กล่าวขึ้นเพื่อให้
ตีความเข้ากับเรื่องโดยมีลักษณะของการเปรียบเทียบอยู่ นอกจากนี้
ถ้อยคำที่เป็นคำพังเพยเป็นเรื่องจริงที่ปรากฏอยู่ทั่วไป

แบบฝึกปฏิบัติ

จงเลือกคำพังเพยที่กำหนดให้เติมลงในข้อความต่อไปนี้
ให้ถูกต้อง

- ก. โกงามเพราะชน คนงามเพราะแต่ง
 - ข. ความรู้ท่วมหัวเอาตัวไม่รอด
 - ค. ปลาหมอคายเพราะปาก
- ลุง เอ นี่แก...ฉันเห็นลูกสาวแกวัน ๆ อยู่กะบ้าน หน้าตาดีไม่ได้เลย
วันนี้เห็นแต่งตัวเข้า คู่มันสวยพิศตามะ
- พอ อ้าว อย่างนี้เขาเรียกว่า.....
- ลุง แล้วไค้มันว่ามันเรียนจบปริญญาตรีมาตั้งสองปีแล้ว ทำไมถึงมาอยู่
บ้านเฉย ๆ ละ
- พอ เชอ มันก็เข้าทำนอง.....
นั่นแหละ

โกงามเพราะชน
คนงามเพราะแต่ง
ความรู้ท่วมหัว
เอาตัวไม่รอด