

บทที่ 3

ผลการวิจัย

การเสนอผลการวิจัยนี้ผู้วิจัยได้เสนอผลที่ตอบคำถามตามสมมติฐานโดยเสนอเป็นลำดับตั้งแต่ค่าสถิติพื้นฐานจากผลการวิจัย ซึ่งได้แก่ค่ามัธยเทศ (\bar{x}) ส่วนเบี่ยงเบนมาตรฐาน (SD) รวมทั้งผลจากการวิเคราะห์ความแปรปรวนในกรณีที่มีตัวแปรตามตัวเดียว และตัวแปรตามหลายตัว โดยเสนอค่าสถิติพื้นฐานจากผลการวิจัยตามลำดับสมมติฐานที่ตั้งไว้ และเสนอค่าสถิติในรูปแบบของตาราง รวมทั้งเปรียบเทียบเป็นรูปภาพเพื่อความชัดเจนยิ่งขึ้น

ค่าสถิติพื้นฐานจากผลการวิจัย

ค่าสถิติพื้นฐานจากการวิจัย ซึ่งได้แก่ค่ามัธยเทศ (\bar{x}) และส่วนเบี่ยงเบนมาตรฐาน (SD) ของคะแนนแรงจูงใจใฝ่สัมฤทธิ์ที่ระดับต่าง ๆ ของตัวแปรทั้งสองคือเพศของนักเรียน (A) และรูปแบบการอบรมเลี้ยงดู (B) ปรากฏดังตาราง 6

ตาราง 6 มัธยเทศ (\bar{x}) และส่วนเบี่ยงเบนมาตรฐาน (SD) ของคะแนนแรงจูงใจใฝ่สัมฤทธิ์ที่ระดับต่าง ๆ ของตัวแปร

เพศ (A)	รูปแบบการอบรมเลี้ยงดู (B)					
	แบบประชาธิปไตย (b ₁)		แบบเข้มงวดกวดขัน (b ₂)		แบบปล่อยปละละเลย (b ₃)	
	ค่าสถิติ		ค่าสถิติ		ค่าสถิติ	
	\bar{x}	SD	\bar{x}	SD	\bar{x}	SD
ชาย (a ₁)	78.608	13.492	60.341	11.942	61.638	12.824
หญิง (a ₂)	85.721	12.949	71.020	12.333	70.828	13.654

จากตาราง 6 จะเห็นว่า ค่าสถิติที่ได้จากการวิจัยในแต่ละกลุ่มมีความแตกต่างกัน โดยเรียงลำดับจากกลุ่มที่มีค่าสูงสุด คือกลุ่มที่ได้รับการอบรมเลี้ยงดูแบบประชาธิปไตย (b_1) กลุ่มที่ได้รับการอบรมเลี้ยงดูแบบเข้มงวดกวดขัน (b_2) และกลุ่มที่ได้รับการอบรมเลี้ยงดูแบบปล่อยปละละเลย (b_3) ตามลำดับ ซึ่งเป็นไปในรูปแบบเดียวกันทั้งนักเรียนชายและนักเรียนหญิง โดยที่นักเรียนหญิงมีดัชนีเลขคณิตของคะแนนแรงจูงใจใฝ่สัมฤทธิ์สูงกว่านักเรียนชายในทุกเงื่อนไข สำหรับค่าส่วนเบี่ยงเบนมาตรฐานในทุกเงื่อนไขมีค่าใกล้เคียงกันคือ มีค่าระหว่าง 11.942 ถึง 13.654

ผลการวิเคราะห์ความแปรปรวน

เนื่องจากการวิจัยครั้งนี้เป็นการศึกษาผลของตัวแปรอิสระ 2 ตัวพร้อม ๆ กัน คือ เพศ (A) และรูปแบบการอบรมเลี้ยงดู (B) ตลอดจนกิริยาร่วมของตัวแปรทั้งสอง (AB) ผู้วิจัยจึงใช้วิธีการวิเคราะห์ความแปรปรวนแบบสองทางที่มีข้อมูลในแต่ละเซลล์ไม่เท่ากันโมเดลกำหนด 2×3 มาวิเคราะห์เพื่อทดสอบนัยสำคัญทางสถิติ แต่ก่อนที่จะทำการทดสอบดังกล่าว จากข้อตกลงเบื้องต้นของการวิเคราะห์ความแปรปรวนกำหนดว่า ค่าความแปรปรวนของทุกกลุ่มต้องเป็นเอกพันธ์ มิฉะนั้นแล้วค่า F ที่คำนวณได้จะไม่แจกแจงแบบ F ซึ่งจะส่งผลต่อระดับนัยสำคัญของการทดสอบ ดังนั้นผู้วิจัยจึงทำการทดสอบความเป็นเอกพันธ์ของความแปรปรวนโดยใช้วิธีการทดสอบของบาร์ทเลตต์ (Bartlett's Test) (Kirk, 1968 : 61-62) ผลการทดสอบปรากฏว่าความแปรปรวนไม่แตกต่างกันอย่างมีนัยสำคัญทางสถิติ $\chi^2_{(5)} = 15.086, p > .051$ แสดงว่ามีความเป็นเอกพันธ์ของความแปรปรวน ดังนั้นผู้วิจัยจึงวิเคราะห์ความแปรปรวนแบบสองทางโมเดลกำหนด 2×3 ซึ่งผลการวิเคราะห์ปรากฏดังตาราง 7

ตาราง 7 สรุปผลการวิเคราะห์ความแปรปรวนแบบสองทางโมเดลกำหนด 2x3

Source	SS	df	MS	F
A	8565.007	1	8565.007	50.726**
B	24745.329	2	2372.665	73.356**
AB	226.446	2	113.323	0.671
W.cell	84255.000	499	168.848	

** p < .01

จากตาราง 7 จะเห็นว่า ผลการวิเคราะห์ความแปรปรวนของแหล่งความแปรปรวนที่เพศ (A) มีนัยสำคัญทางสถิติที่ระดับ .01 และความแปรปรวนที่รูปแบบของการอบรมเลี้ยงดู (B) มีนัยสำคัญทางสถิติที่ระดับ .01 เช่นเดียวกัน ส่วนแหล่งความแปรปรวนที่เป็นปฏิกริยาร่วม (AB) ไม่มีนัยสำคัญ

ค่าสถิติพื้นฐานจากผลการวิจัยในกรณีที่มีตัวแปรตามหลายตัว

ที่กล่าวมาแล้วข้างต้น เป็นการพิจารณาถึงผลของการอบรมเลี้ยงดูและเพศที่มีต่อแรงจูงใจใฝ่สัมฤทธิ์ ส่วนที่มีต่อองค์ประกอบของแรงจูงใจใฝ่สัมฤทธิ์นั้น จะแสดงค่าสถิติพื้นฐานจากผลการวิจัย ซึ่งได้แก่มัชฌิมเลขคณิต (\bar{x}) และส่วนเบี่ยงเบนมาตรฐาน (SD) ของคะแนนองค์ประกอบด้านต่าง ๆ ของแรงจูงใจใฝ่สัมฤทธิ์ ได้แก่ความทะเยอทะยาน ความกระตือรือร้น ความกล้าตัดสินใจ ความรับผิดชอบต่อตนเอง การรู้จักวางแผนงาน และด้านความมีเอกลักษณ์ ที่ระดับต่าง ๆ ของตัวแปรทั้งสอง คือเพศของนักเรียน (A) และรูปแบบการอบรมเลี้ยงดู (B) ปรากฏดังตาราง 8

ตาราง 8 มีดิมิตริสติก (\bar{X}) และส่วนเบี่ยงเบนมาตรฐาน (SD) ของคะแนนของนักเรียนก่อนสอบต่าง ๆ ของโรงเรียนใจดีที่มีระดับต่าง ๆ ของความพึง

กลุ่ม	องค์ประกอบด้าน																	
	พระเยชูพยายาม			กระตือรือร้น			กล้าตัดสินใจ			รับผิดชอบตนเอง			รู้จักวางแผนงาน			มีเอกลักษณ์		
	n	\bar{X}	SD	\bar{X}	SD	\bar{X}	SD	\bar{X}	SD	\bar{X}	SD	\bar{X}	SD	\bar{X}	SD	\bar{X}	SD	
ชาย (a_1)	262	12.447	3.131	10.355	3.914	10.492	3.426	11.817	3.487	11.790	3.538	11.119	3.214					
หญิง (a_2)	243	14.465	2.992	12.041	3.736	11.148	3.308	14.592	3.090	14.234	3.440	12.554	3.224					
ประจำวัยไทย (b_1)	231	14.766	2.756	12.900	3.450	12.130	3.313	14.762	3.206	14.745	3.233	13.965	3.055					
เข้มางกวาคอน (b_2)	94	12.415	3.268	9.564	3.636	9.787	2.994	12.096	3.190	11.681	3.545	10.543	2.804					
บ่ล่อบลละละเล (b_3)	180	12.211	3.102	9.778	3.726	9.644	3.052	11.639	3.367	11.356	3.308	10.461	2.936					
ชาย-ประจำวัยไทย (a_1b_1)	102	13.931	2.783	12.276	3.513	12.039	3.501	13.745	3.230	13.716	3.406	12.882	3.009					
หญิง-ประจำวัยไทย (a_2b_1)	129	15.426	2.558	13.395	3.329	12.209	3.184	15.574	2.965	15.558	2.847	13.873	3.044					
ชาย-เข้มางกวาคอน (a_1b_2)	44	10.818	3.450	6.636	3.678	9.820	3.201	10.750	3.243	10.205	2.750	9.841	2.949					
หญิง-เข้มางกวาคอน (a_2b_2)	50	13.600	3.057	10.400	3.213	9.760	2.832	13.300	2.628	12.980	3.678	11.160	2.542					
ชาย-บ่ล่อบลละละเล (a_1b_3)	116	11.664	2.966	9.320	3.582	9.760	2.832	10.534	3.014	10.698	3.152	10.060	2.783					
หญิง-บ่ล่อบลละละเล (a_2b_3)	64	13.203	3.118	10.609	3.865	10.109	3.242	13.641	3.052	12.547	3.275	11.203	3.097					

จากตาราง 8 จะเห็นว่า ค่าสถิติในแต่ละองค์ประกอบของแรงจูงใจใฝ่สัมฤทธิ์ที่ได้จากการวิจัยในแต่ละกลุ่มมีความแตกต่างกัน โดยตัวแปรการอบรมเลี้ยงดูในกลุ่มที่มีค่าสูงสุดทุกองค์ประกอบคือ กลุ่มที่ได้รับการอบรมเลี้ยงดูแบบประชาธิปไตย (b_1) สำหรับกลุ่มที่ได้รับการอบรมเลี้ยงดูแบบเข้มงวดกวดขัน (b_2) มีค่าสูงกว่ากลุ่มที่ได้รับการอบรมเลี้ยงดูแบบปล่อยปละละเลย (b_3) ในองค์ประกอบด้านความหะเยหะยาน ความกล้าตัดสินใจ ความรับผิดชอบต่อตนเอง การรู้จักวางแผนงาน และด้านความมีเอกลักษณ์ ส่วนกลุ่มที่ได้รับการอบรมเลี้ยงดูแบบปล่อยปละละเลย มีค่าสูงกว่ากลุ่มที่ได้รับการอบรมเลี้ยงดูแบบเข้มงวดกวดขัน ในด้านความกระตือรือร้นเพียงด้านเดียวเท่านั้น อย่างไรก็ตามค่ามัธยฐานเลขคณิตของแต่ละองค์ประกอบของทั้งสองกลุ่มก็ค่อนข้างใกล้เคียงกันมาก สำหรับตัวแปรเพศ (A) นั้น เพศหญิงมีค่ามัธยฐานเลขคณิตสูงกว่าเพศชายทุกองค์ประกอบของแรงจูงใจใฝ่สัมฤทธิ์

ผลการวิเคราะห์ความแปรปรวนในกรณีที่มีตัวแปรตามหลายตัว

เนื่องจากการวิจัยครั้งนี้เป็นการศึกษาผลของตัวแปรอิสระพร้อมกันสองตัวดังกล่าวมาแล้ว และยังศึกษาถึงรายละเอียดของแรงจูงใจใฝ่สัมฤทธิ์ที่แยกเป็นองค์ประกอบด้านต่าง ๆ ทั้งหกด้านอีกด้วย โดยใช้วิธีการวิเคราะห์ความแปรปรวนแบบสองทางที่มีข้อมูลในแต่ละเซลล์ไม่เท่ากันในกรณีที่มีตัวแปรตามหลายตัวโมเดลกำหนด 2×3 มาวิเคราะห์เพื่อทดสอบนัยสำคัญทางสถิติ แต่ก่อนที่จะทำการทดสอบดังกล่าว ผู้วิจัยได้ทำการทดสอบความเป็นเอกพันธ์ของความแปรปรวนในองค์ประกอบแต่ละด้านโดยใช้วิธีการทดสอบของบาร์เลทท์ (Kirk, 1968 : 61-62) เช่นเดียวกับการวิเคราะห์ความแปรปรวนในกรณีที่มีตัวแปรตามตัวเดียว ซึ่งผลการทดสอบปรากฏว่าความแปรปรวนกลุ่มในองค์ประกอบทุกด้านไม่แตกต่างกันอย่างมีนัยสำคัญทางสถิติ โดยให้ค่าขององค์ประกอบทั้งหกด้านเท่ากันทั้งหมดคือ $[X^2_{(5)} = 15.086 ; p > .01]$ แสดงว่ามีความเป็นเอกพันธ์ของความแปรปรวนทุกองค์ประกอบ ดังนั้นผู้วิจัยจึงวิเคราะห์ความแปรปรวนแบบสองทางที่มีข้อมูลในแต่ละเซลล์ไม่เท่ากันในกรณีที่มีตัวแปรตามหลายตัวโมเดลกำหนด 2×3 ซึ่งผลการวิเคราะห์ปรากฏดังตาราง 9

TABLE 9. RESEARCH DESIGN AND DATA COLLECTION FOR THE STUDY OF THE EFFECTS OF THE 1997-1998 EL NIÑO ON THE GROWTH OF THE COMMON PEA (PISUM SATIVUM) IN THE SIERRA DE NEVADA DE COCAMA, PERU, 1997-1998

Source	SSCP		df	$ S_e + S_e $	$ S_e - S_e $	$F_{(1, 15)}$	$F_{(1, 15)}$
A	366.524	273.595	54.365	453.545	425.813	221.952	
	273.595	204.427	40.581	366.634	317.851	165.761	
	54.365	40.581	6.064	73.250	63.139	32.926	
	423.845	366.634	73.250	665.394	573.729	299.023	
	425.813	317.851	63.139	573.729	494.692	257.891	
	221.952	165.761	32.926	259.093	257.890	134.442	
	621.001	841.597	651.093	717.420	836.161	760.986	
	841.597	1126.732	865.629	956.116	1113.267	1015.104	
	651.093	865.629	673.046	740.608	863.651	785.157	
	717.430	956.116	740.608	815.789	950.927	865.204	
B	836.161	1113.267	963.651	950.927	1108.638	1008.357	
	760.968	1015.104	765.157	865.204	1008.367	917.735	
	19.641	10.795	-8.169	5.446	17.512	6.293	
	10.795	6.438	-2.479	7.425	9.724	4.282	
	-8.169	-2.479	11.397	15.367	-7.925	0.660	
	5.446	7.425	15.367	40.372	3.919	8.962	
	17.912	9.724	-7.925	3.919	16.362	5.544	
	6.293	4.282	0.660	6.966	5.544	2.352	
	4087.113	2697.365	1662.642	1298.427	1611.422	1166.166	
	2697.365	6239.545	2670.655	1900.433	2550.964	1666.943	
1680.642	2670.655	5002.046	1676.189	2037.772	1694.012		
1298.427	1900.433	1676.189	4597.687	2336.903	1637.942		
1611.422	2550.964	2037.772	2338.903	5017.007	1795.509		
1166.166	1666.943	1694.012	1637.942	1795.509	4281.166		
N.cell	4453.637	2575.961	1735.667	1752.272	2137.235	1369.155	
	2970.961	6443.772	2711.236	2345.067	2856.835	1822.644	
	1735.667	2711.236	5910.110	1749.439	2130.931	1826.938	
	1792.272	2269.067	1749.439	5663.281	2912.632	1937.035	
	2037.235	2869.825	2100.931	2912.632	5511.599	2053.430	
	1388.150	1632.644	1926.939	1937.035	2053.399	4475.636	
	4716.114	3538.963	2331.735	2015.857	2447.553	1927.155	
	3538.963	7368.277	3536.284	2856.569	3684.251	2682.047	
	2331.735	3536.284	5675.092	2416.797	2901.423	2679.169	
	2015.857	2856.569	2416.797	5413.676	3289.830	2503.146	
2447.583	3664.250	2901.423	3259.833	6125.645	2803.876		
1927.156	2682.047	2697.169	2503.146	2803.876	5196.927		
4106.754	2708.181	1672.473	1303.673	1625.334	1172.451		
2708.181	6245.983	2668.176	1507.676	2560.708	1671.225		
1672.473	2668.176	5013.443	1691.556	2029.847	1894.672		
1303.673	1507.676	1691.556	4539.260	2342.822	1646.970		
1629.334	2560.706	2029.647	2342.822	5033.369	1601.053		
1172.451	1671.225	1694.672	1646.970	1801.053	4284.524		
4287.113	2697.365	1660.652	1298.427	1611.422	1166.166		
2697.365	6239.545	2670.655	1900.433	2550.964	1666.943		
1680.642	2670.655	5002.046	1676.189	2037.772	1694.012		
1298.427	1900.433	1676.189	4597.687	2338.903	1637.942		
1611.422	2550.964	2037.772	2338.903	5017.007	1795.509		
1166.166	1666.943	1694.012	1637.942	1795.509	4281.166		

** F < .01

จากตาราง 9 จะเห็นว่า ผลการวิเคราะห์ความแปรปรวนของแต่ละความแปรปรวนที่เพศ (A) มีนัยสำคัญทางสถิติที่ระดับ .01 และความแปรปรวนที่รูปแบบการอบรมเลี้ยงดู (B) มีนัยสำคัญทางสถิติที่ระดับ .01 เช่นเดียวกัน ส่วนแหล่งความแปรปรวนที่เป็นกิริยาร่วม (AB) ไม่มีนัยสำคัญ ซึ่งผลดังกล่าวใกล้เคียงกับผลการวิเคราะห์ความแปรปรวนในกรณีที่มีตัวแปรตามตัวเดียว

เนื่องจากการทดสอบพบว่า เพศชายกับเพศหญิงมีคะแนนองค์ประกอบของแรงจูงใจใฝ่สัมฤทธิ์ด้านต่าง ๆ แตกต่างกัน และการอบรมเลี้ยงดูแบบประชาธิปไตย แบบเข้มงวดกวดขัน กับแบบปล่อยปละละเลย มีคะแนนองค์ประกอบของแรงจูงใจใฝ่สัมฤทธิ์ด้านต่าง ๆ แตกต่างกัน เช่นเดียวกัน ดังนั้นผู้วิจัยจึงได้วิเคราะห์ต่อไปอีกว่า เพศชายกับเพศหญิงมีองค์ประกอบของแรงจูงใจใฝ่สัมฤทธิ์ด้านใบบ้างที่แตกต่างกัน และการอบรมเลี้ยงดูแบบประชาธิปไตย แบบเข้มงวดกวดขัน กับแบบปล่อยปละละเลย มีองค์ประกอบของแรงจูงใจใฝ่สัมฤทธิ์ด้านใบบ้างที่แตกต่างกัน ซึ่งผลการวิเคราะห์ความแตกต่างระหว่างรูปแบบการอบรมเลี้ยงดูปรากฏดังตาราง 10 และผลการวิเคราะห์ความแตกต่างระหว่างเพศปรากฏดังตาราง 11 ตามลำดับ โดยได้แสดงการเปรียบเทียบกับการทดสอบ F ทีละตัวด้วย เพื่อให้เปรียบเทียบผลของการทดสอบทั้งสองแบบ

ตาราง 10 สรุปผลการวิเคราะห์ความแตกต่างของการอบรมเลี้ยงดูรูปแบบต่าง ๆ ต่อ องค์ประกอบด้านต่าง ๆ ของแรงจูงใจใฝ่สัมฤทธิ์

องค์ประกอบด้าน	Multivariate F	Univariate F
ความทะเยอทะยาน	38.52**	31.43**
ความกระตือรือร้น	45.13**	36.77**
ความกล้าตัดสินใจ	33.57**	27.01**
ความรับผิดชอบต่อตนเอง	42.27**	31.85**
การรู้จักวางแผนงาน	55.13**	42.99**
ความมีเอกลักษณ์	53.49**	42.15**

** p < .01

จากตาราง 10 จะเห็นว่า การอบรมเลี้ยงดูแบบประชาธิปไตย แบบเข้มงวด กวดขัน และแบบปล่อยปละละเลย ส่งผลให้นักเรียนมีแรงจูงใจใฝ่สัมฤทธิ์แตกต่างกันอย่างมีนัยสำคัญทางสถิติที่ระดับ .01 ทั้งหกองค์ประกอบซึ่งผลที่ได้จากการทดสอบแบบ Multivariate และแบบ Univariate ได้ผลตรงกัน เพียงแต่ค่า F ที่ได้จากการทดสอบแบบ Multivariate สูงกว่าแบบ Univariate เท่านั้น

ตาราง 11 สรุปผลการวิเคราะห์ความแตกต่างของเพศที่ต่างกันต่อองค์ประกอบด้านต่าง ๆ ของแรงจูงใจใฝ่สัมฤทธิ์

องค์ประกอบด้าน	Multivariate F	Univariate F
ความทะเยอทะยาน	44.75 **	47.54 **
ความกระตือรือร้น	16.33 **	16.42 **
ความกล้าตัดสินใจ	0.80	0.98
ความรับผิดชอบต่อตนเอง	72.21 **	71.36 **
การรู้จักวางแผนงาน	49.20 **	48.82 **
ความมีเอกลักษณ์	15.67 **	15.60 **

** p < .01

จากตาราง 11 จะเห็นว่า เพศชายกับเพศหญิงมีองค์ประกอบของแรงจูงใจใฝ่สัมฤทธิ์ด้านความทะเยอทะยาน ความกระตือรือร้น ความกล้าตัดสินใจ ความรับผิดชอบต่อตนเอง การรู้จักวางแผนงาน และด้านความมีเอกลักษณ์ แตกต่างกันอย่างมีนัยสำคัญทางสถิติที่ระดับ .01 ส่วนองค์ประกอบด้านความกล้าตัดสินใจไม่แตกต่างกัน ซึ่งผลที่ได้จากการทดสอบแบบ Multivariate และ Univariate นั้นได้ผลเช่นเดียวกัน

การพิจารณาผลการวิจัยตามลำดับสมมติฐาน

เนื่องจากค่าสถิติในตาราง 6 กับค่า F ในตาราง 7 รวมทั้งค่าสถิติในตาราง 8 กับค่า F ในตาราง 9 เป็นค่าสถิติรวมทุกตัวแปรและเป็นการทดสอบ

สมมติฐานรวมของทุกสมมติฐาน ดังนั้นเพื่อแสดงให้เห็นว่าข้อมูลที่ได้จากการวิจัยจะสนับสนุนหรือปฏิเสธสมมติฐานข้อใดบ้าง ผู้วิจัยจึงแยกพิจารณาสมมติฐานตามลำดับที่ตั้งไว้อีกครั้งหนึ่ง ดังนี้

1. การพิจารณาสมมติฐานข้อที่ 1

สมมติฐานข้อที่ 1 กล่าวว่า การอบรมเลี้ยงดูแบบประชาธิปไตย แบบเข้มงวด กวักขัน และแบบปล่อยปละละเลย จะส่งผลให้นักเรียนมีแรงจูงใจใฝ่สัมฤทธิ์แตกต่างกัน เมื่อพิจารณาด้วยคะแนนเฉลี่ย (\bar{x}) และส่วนเบี่ยงเบนมาตรฐาน (SD) ของคะแนนแรงจูงใจใฝ่สัมฤทธิ์ของนักเรียนที่ได้รับการอบรมเลี้ยงดูทั้งสามรูปแบบแล้ว ผลปรากฏดังตาราง 12

ตาราง 12 มีคะแนนเฉลี่ย (\bar{x}) และส่วนเบี่ยงเบนมาตรฐาน (SD) ของคะแนนแรงจูงใจใฝ่สัมฤทธิ์ของนักเรียนที่ได้รับการอบรมเลี้ยงดูต่างกัน

รูปแบบการอบรมเลี้ยงดูต่างกัน (B)	ค่าสถิติ	
	\bar{x}	SD
แบบประชาธิปไตย (b_1)	82.580	13.630
แบบเข้มงวดกวักขัน (b_2)	66.021	13.220
แบบปล่อยปละละเลย (b_3)	64.906	13.884

จากตาราง 12 แสดงค่ามีคะแนนเฉลี่ยของคะแนนแรงจูงใจใฝ่สัมฤทธิ์ของนักเรียนที่ได้รับการอบรมเลี้ยงดูต่างรูปแบบกันจำนวนสามรูปแบบ เมื่อได้ทดสอบนัยสำคัญทางสถิติแล้ว (ดังปรากฏในตาราง 7) พบว่าความแตกต่างนี้มีนัยสำคัญทางสถิติ [$F_{(2,499)} = 4.76 ; p < .01$] แสดงว่าการอบรมเลี้ยงดูแบบประชาธิปไตย (b_1) แบบเข้มงวดกวักขัน (b_2) และแบบปล่อยปละละเลย (b_3) ส่งผลให้นักเรียนมี

แรงจูงใจใฝ่สัมฤทธิ์แตกต่างกัน หรืออาจกล่าวได้ว่าการอบรมเลี้ยงดูแต่ละรูปแบบส่งผลต่อแรงจูงใจใฝ่สัมฤทธิ์ของนักเรียนแตกต่างกัน นั่นคือ สนับสนุนสมมติฐานข้อที่ 1 ว่าการอบรมเลี้ยงดูแบบประชาธิปไตย แบบเข้มงวดกวดขัน และแบบปล่อยปละละเลย จะส่งผลให้นักเรียนมีแรงจูงใจใฝ่สัมฤทธิ์แตกต่างกัน และเนื่องจากผลการทดสอบนัยสำคัญทางสถิติพบว่ามีความแตกต่างกันอย่างมีนัยสำคัญทางสถิติระหว่างระดับต่าง ๆ ของการอบรมเลี้ยงดูต่างรูปแบบกัน แสดงว่ามีชนิดิเลขคณิตของคะแนนแรงจูงใจใฝ่สัมฤทธิ์อย่างน้อยหนึ่งคู่มีความแตกต่างกัน ดังนั้นเพื่อที่จะให้รู้ว่ามีชนิดิเลขคณิตของคะแนนแรงจูงใจใฝ่สัมฤทธิ์ของการอบรมเลี้ยงดูรูปแบบใดสูงกว่ากัน ผู้วิจัยจึงนำค่ามีชนิดิเลขคณิตนี้ไปทดสอบเปรียบเทียบพหุคูณหลังการวิเคราะห์ความแปรปรวน ด้วยวิธีการทดสอบของเชฟเฟ่ (Scheffe') ผลปรากฏดังตาราง 13

ตาราง 13 ผลการเปรียบเทียบพหุคูณหลังการวิเคราะห์ความแปรปรวนด้วยวิธีการทดสอบของเชฟเฟ่ระหว่างการอบรมเลี้ยงดูสามรูปแบบเมื่อแรงจูงใจใฝ่สัมฤทธิ์เป็นตัวแปรตาม

	$\bar{x}_1 = 82.580$	$\bar{x}_2 = 66.021$	$\bar{x}_3 = 64.906$
\bar{x}_1	-	16.559**	17.674**
\bar{x}_2		-	1.115
\bar{x}_3			-

** $p < .01$

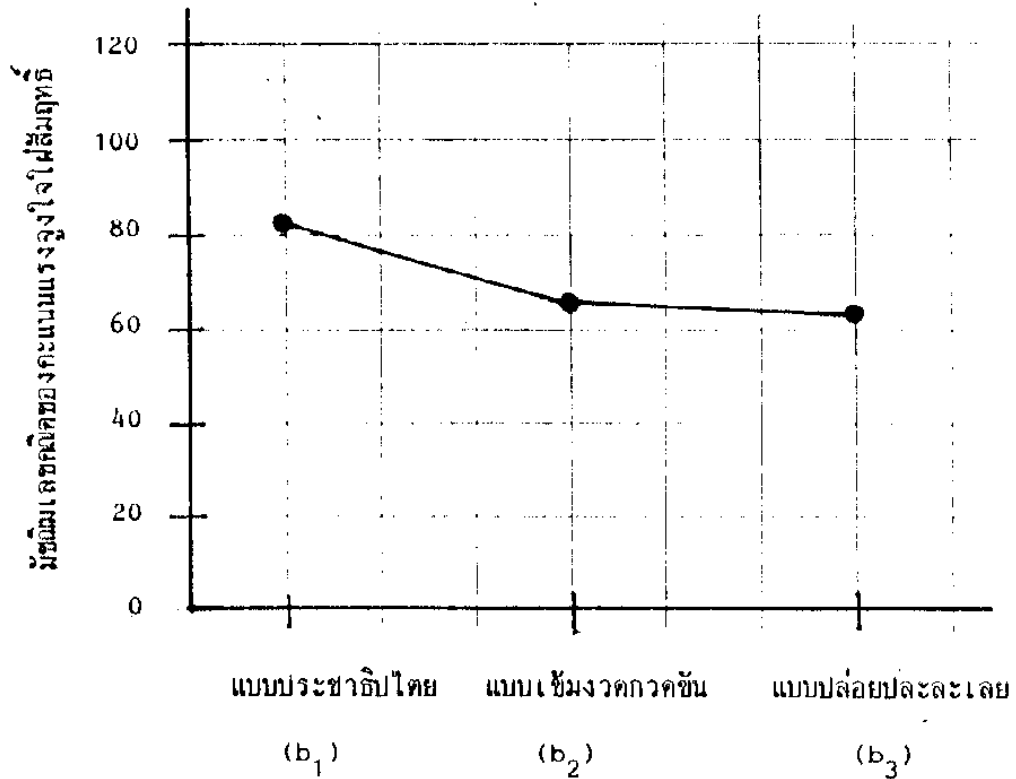
จากตาราง 13 ที่ความไว้ดังนี้

1. มีดัชนีเลขคณิตของคะแนนแรงจูงใจใฝ่สัมฤทธิ์ของนักเรียนที่ได้รับการอบรมเลี้ยงดูแบบประชาธิปไตยแตกต่างกับคะแนนของนักเรียนที่ได้รับการอบรมเลี้ยงดูแบบเข้มงวดกวดขันอย่างมีนัยสำคัญทางสถิติที่ระดับ .01 หรือกล่าวอีกนัยหนึ่งได้ว่าการอบรมเลี้ยงดูแบบประชาธิปไตยส่งผลให้นักเรียนมีแรงจูงใจใฝ่สัมฤทธิ์สูงกว่าการอบรมเลี้ยงดูแบบเข้มงวดกวดขันอย่างมีนัยสำคัญทางสถิติที่ระดับ .01

2. มีดัชนีเลขคณิตของคะแนนแรงจูงใจใฝ่สัมฤทธิ์ของนักเรียนที่ได้รับการอบรมเลี้ยงดูแบบประชาธิปไตยแตกต่างกับคะแนนของนักเรียนที่ได้รับการอบรมเลี้ยงดูแบบปล่อยปละละเลยอย่างมีนัยสำคัญทางสถิติที่ระดับ .01 หรือกล่าวอีกนัยหนึ่งได้ว่าการอบรมเลี้ยงดูแบบประชาธิปไตยส่งผลให้นักเรียนมีแรงจูงใจใฝ่สัมฤทธิ์สูงกว่าการอบรมเลี้ยงดูแบบปล่อยปละละเลยอย่างมีนัยสำคัญทางสถิติที่ระดับ .01

3. มีดัชนีเลขคณิตของคะแนนแรงจูงใจใฝ่สัมฤทธิ์ของนักเรียนที่ได้รับการอบรมเลี้ยงดูแบบเข้มงวดกวดขันและแบบปล่อยปละละเลยไม่แตกต่างกันอย่างมีนัยสำคัญทางสถิติหรือกล่าวอีกนัยหนึ่งได้ว่าการอบรมเลี้ยงดูแบบเข้มงวดกวดขันและแบบปล่อยปละละเลยไม่ส่งผลให้นักเรียนมีแรงจูงใจใฝ่สัมฤทธิ์แตกต่างกัน

เมื่อนำค่าจากตาราง 12 มาเขียนกราฟเส้น จะได้กราฟมีดัชนีเลขคณิตของคะแนนแรงจูงใจใฝ่สัมฤทธิ์ของนักเรียนที่ได้รับการอบรมเลี้ยงดูแบบประชาธิปไตย แบบเข้มงวดกวดขัน และแบบปล่อยปละละเลย ปรากฏดังภาพประกอบ 7



ภาพประกอบ 7 กราฟมัธยัมเลขคณิตของคะแนนแรงจูงใจใฝ่สัมฤทธิ์ของนักเรียนที่ได้รับการอบรมเลี้ยงดูต่างกัน

สำหรับการพิจารณาถึงองค์ประกอบด้านต่าง ๆ ทั้งหกด้านของแรงจูงใจใฝ่สัมฤทธิ์นั้น เมื่อพิจารณามัธยัมเลขคณิต (\bar{x}) และส่วนเบี่ยงเบนมาตรฐาน (SD) ของคะแนนองค์ประกอบของแรงจูงใจใฝ่สัมฤทธิ์ทั้งหกด้านของนักเรียนที่ได้รับการอบรมเลี้ยงดูทั้งสามรูปแบบแล้ว ผลปรากฏดังตาราง 14

ตาราง 14 มัชฌิมเลขคณิต (\bar{x}) และส่วนเบี่ยงเบนมาตรฐาน (SD) ของคะแนนองค์ประกอบของแรงจูงใจไม่สัมพันธ์ถึงหกด้าน
ของนักเรียนที่ได้รับการอบรมเลี้ยงดูต่างกัน

องค์ประกอบด้าน												
การอบรมเลี้ยงดู (B)	ความกระตือรือร้น		ความกล้าตัดสินใจ		ความรับผิดชอบตนเอง		การรู้จักวางแผนงาน		ความมีเอกลักษณ์			
	\bar{x}	SD	\bar{x}	SD	\bar{x}	SD	\bar{x}	SD	\bar{x}	SD		
แบบประชาธิปไตย (b ₁)	14.766	2.756	12.900	3.450	12.130	3.313	14.762	3.206	14.845	3.233	13.385	3.055
แบบเข้มงวดกวดขัน (b ₂)	12.415	3.268	9.564	3.635	9.787	2.994	12.096	3.190	11.681	3.545	10.543	2.804
แบบปล่อยปละละเลย (b ₃)	12.211	3.102	9.778	3.726	9.644	3.052	11.639	3.367	11.356	3.308	10.461	2.938

ตาราง 14 แสดงค่ามัชฌิมเลขคณิตของคะแนนองค์ประกอบของแรงจูงใจใฝ่สัมฤทธิ์ ด้านต่าง ๆ ทั้งหกด้านของนักเรียนที่ได้รับการอบรมเลี้ยงดูต่างกันจำนวนสามรูปแบบ เมื่อได้ ทดสอบนัยสำคัญทางสถิติแล้ว (ดังปรากฏในตาราง 9) พบว่ามีความแตกต่างกันอย่างมีนัยสำคัญ ทางสถิติ [$F_{(2,499)} = 4.67 ; p < .01$] แสดงว่าการอบรมเลี้ยงดูแบบประชาธิปไตย (b_1) แบบเข้มงวดกวดขัน (b_2) และแบบปล่อยปละละเลย (b_3) ส่งผลให้นักเรียนมี องค์ประกอบของแรงจูงใจใฝ่สัมฤทธิ์แตกต่างกัน หรืออาจกล่าวได้ว่าการอบรมเลี้ยงดูต่างรูปแบบ ส่งผลต่อองค์ประกอบของแรงจูงใจใฝ่สัมฤทธิ์ของนักเรียน เนื่องจากการทดสอบนัยสำคัญทางสถิติ พบว่ามีความแตกต่างกันอย่างมีนัยสำคัญทางสถิติระหว่างรูปแบบต่าง ๆ ของการอบรมเลี้ยงดู แสดงว่ามีมัชฌิมเลขคณิตของคะแนนองค์ประกอบของแรงจูงใจใฝ่สัมฤทธิ์อย่างน้อยหนึ่งองค์ประกอบ แตกต่างกัน และจากตาราง 10 พบว่าแตกต่างกันอย่างมีนัยสำคัญทางสถิติที่ระดับ .01 ทุก องค์ประกอบ ดังนั้นเพื่อที่จะรู้ว่ามัชฌิมเลขคณิตของคะแนนองค์ประกอบของแรงจูงใจใฝ่สัมฤทธิ์ ของนักเรียนที่ได้รับการอบรมเลี้ยงดูรูปแบบใดจะสูงกว่ากันในแต่ละองค์ประกอบ ผู้วิจัยจึงนำ ค่ามัชฌิมเลขคณิตไปทำการทดสอบเปรียบเทียบพหุคูณหลังการวิเคราะห์ความแปรปรวนทั้งหก องค์ประกอบด้วยวิธีการทดสอบของเซฟเฟ่ ผลปรากฏดังตาราง 15 ถึงตาราง 20

ตาราง 15 ผลการเปรียบเทียบพหุคูณหลังการวิเคราะห์ความแปรปรวนด้วยวิธีการทดสอบ ของเซฟเฟ่ ระหว่างการอบรมเลี้ยงดูสามรูปแบบต่อองค์ประกอบของแรงจูงใจ ใฝ่สัมฤทธิ์ด้านความทะเยอทะยาน

	$\bar{x}_1 = 14.766$	$\bar{x}_2 = 12.415$	$\bar{x}_3 = 12.211$
\bar{x}_1	-	2.351 **	2.555 **
\bar{x}_2		-	0.204
\bar{x}_3			-

** $p < .01$

ตาราง 16 ผลการเปรียบเทียบพหุคูณหลังการวิเคราะห์ความแปรปรวนด้วยวิธีการทดสอบของเซฟเฟ่ ระหว่างการอบรมเลี้ยงดูสามรูปแบบต่อองค์ประกอบของแรงจูงใจใฝ่สัมฤทธิ์ด้านความกระตือรือร้น

	$\bar{X}_1 = 12.900$	$\bar{X}_2 = 9.564$	$\bar{X}_3 = 9.778$
\bar{X}_1	-	3.122**	3.336**
\bar{X}_2		-	-0.214
\bar{X}_3			-

** p < .01

ตาราง 17 ผลการเปรียบเทียบพหุคูณหลังการวิเคราะห์ความแปรปรวนด้วยวิธีการทดสอบของเซฟเฟ่ ระหว่างการอบรมเลี้ยงดูสามรูปแบบต่อองค์ประกอบของแรงจูงใจใฝ่สัมฤทธิ์ด้านความกล้าตัดสินใจ

	$\bar{X}_1 = 12.130$	$\bar{X}_2 = 9.787$	$\bar{X}_3 = 9.644$
\bar{X}_1	-	2.343**	2.486**
\bar{X}_2		-	0.143
\bar{X}_3			-

** p < .01

ตาราง 18 ผลการเปรียบเทียบพหุคูณหลังการวิเคราะห์ความแปรปรวนด้วยวิธีการทดสอบของเซฟเฟ่ ระหว่างการอบรมเลี้ยงดูสามรูปแบบต่อองค์ประกอบของแรงจูงใจใฝ่สัมฤทธิ์ด้านความรับผิดชอบต่อตนเอง

	$\bar{X}_1 = 14.762$	$\bar{X}_2 = 12.096$	$\bar{X}_3 = 11.639$
\bar{X}_1	-	2.666 **	3.123 **
\bar{X}_2		-	0.457
\bar{X}_3			-

** p < .01

ตาราง 19 ผลการเปรียบเทียบพหุคูณหลังการวิเคราะห์ความแปรปรวนด้วยวิธีการทดสอบของเซฟเฟ่ ระหว่างการอบรมเลี้ยงดูสามรูปแบบต่อองค์ประกอบของแรงจูงใจใฝ่สัมฤทธิ์ด้านการรู้จักวางแผนงาน

	$\bar{X}_1 = 14.745$	$\bar{X}_2 = 11.681$	$\bar{X}_3 = 11.356$
\bar{X}_1	-	3.064 **	3.389 **
\bar{X}_2		-	0.325
\bar{X}_3			-

** p < .01

ตาราง 20 ผลการเปรียบเทียบพหุคูณหลังการวิเคราะห์ความแปรปรวนด้วยวิธีการทดสอบของเซฟเฟ่ ระหว่างการอบรมเลี้ยงดูสามรูปแบบต่อองค์ประกอบของแรงจูงใจใฝ่สัมฤทธิ์ด้านความมีเอกลักษณ์

	$\bar{x}_1 = 13.385$	$\bar{x}_2 = 10.543$	$\bar{x}_3 = 10.461$
\bar{x}_1	-	2.842**	4.832**
\bar{x}_2		-	0.082
\bar{x}_3			-

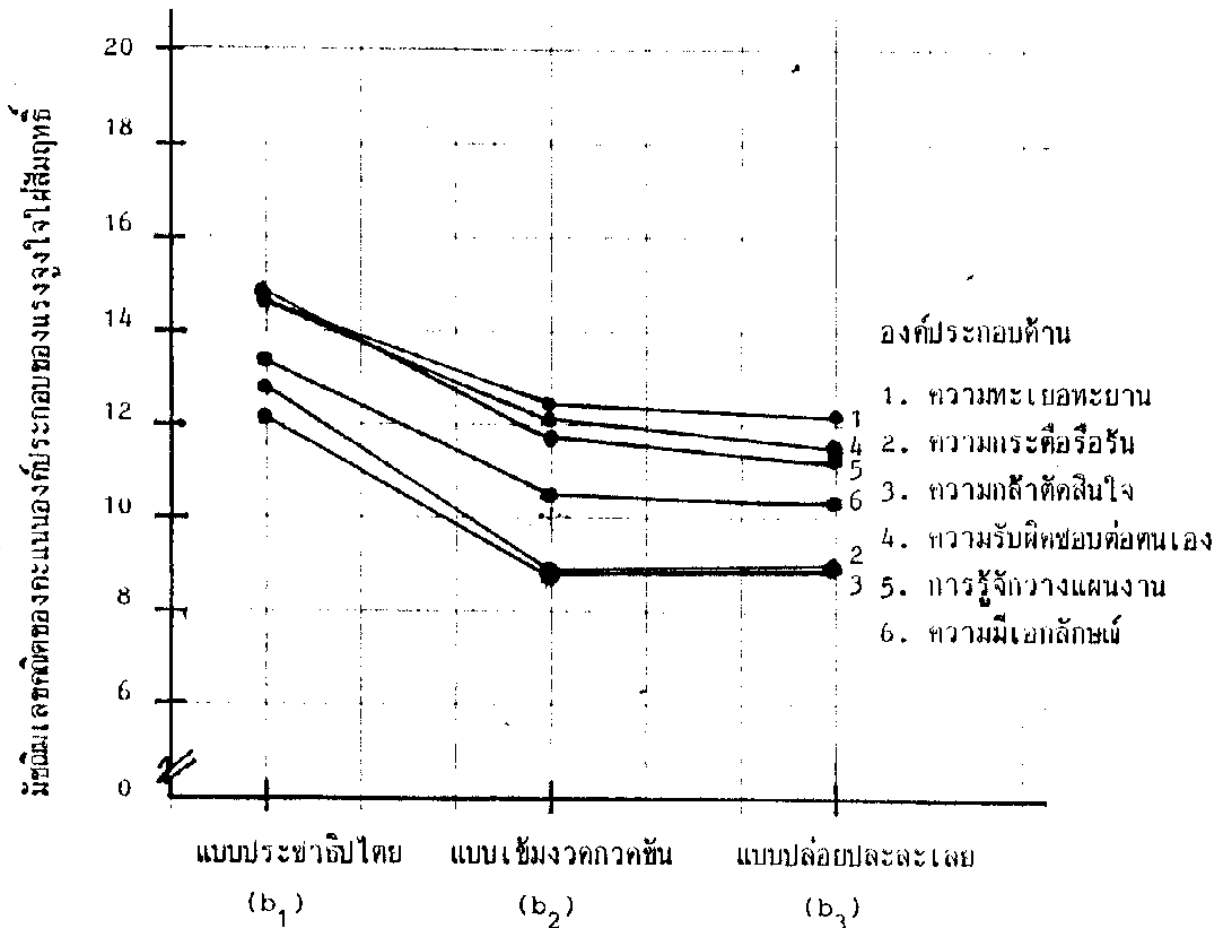
** p < .01

จากตาราง 15 ถึงตาราง 20 ที่ความได้ดังนี้

1. มีชนิดพิเศษของคะแนนองค์ประกอบของแรงจูงใจใฝ่สัมฤทธิ์ของนักเรียนที่ได้รับการอบรมเลี้ยงดูแบบประชาธิปไตยแตกต่างกับคะแนนของนักเรียนที่ได้รับการอบรมเลี้ยงดูแบบเข้มงวดกวดขันทุกองค์ประกอบอย่างมีนัยสำคัญทางสถิติที่ระดับ .01 หรือกล่าวอีกนัยหนึ่งได้ว่าการอบรมเลี้ยงดูแบบประชาธิปไตยส่งผลให้นักเรียนมีองค์ประกอบของแรงจูงใจใฝ่สัมฤทธิ์ทุกด้านสูงกว่าการอบรมเลี้ยงดูแบบเข้มงวดกวดขันอย่างมีนัยสำคัญทางสถิติที่ระดับ .01
2. มีชนิดพิเศษของคะแนนองค์ประกอบของแรงจูงใจใฝ่สัมฤทธิ์ของนักเรียนที่ได้รับการอบรมเลี้ยงดูแบบประชาธิปไตยแตกต่างกับคะแนนของนักเรียนที่ได้รับการอบรมเลี้ยงดูแบบปล่อยปละละเลยทุกด้านอย่างมีนัยสำคัญทางสถิติที่ระดับ .01 หรือกล่าวอีกนัยหนึ่งได้ว่าการอบรมเลี้ยงดูแบบประชาธิปไตยส่งผลให้นักเรียนมีองค์ประกอบของแรงจูงใจใฝ่สัมฤทธิ์ทุกด้านสูงกว่าการอบรมเลี้ยงดูแบบปล่อยปละละเลยอย่างมีนัยสำคัญทางสถิติที่ระดับ .01

3. มีขนิมเลขคณิตของคะแนนองค์ประกอบของแรงจูงใจใฝ่สัมฤทธิ์ของนักเรียนที่ได้รับการอบรมเลี้ยงดูแบบเข้มงวดกวดขันกับนักเรียนที่ได้รับการอบรมเลี้ยงดูแบบปล่อยปละละเลยทุกด้านไม่แตกต่างกันอย่างมีนัยสำคัญทางสถิติ หรือกล่าวอีกนัยหนึ่งได้ว่า การอบรมเลี้ยงดูแบบเข้มงวดกวดขันกับแบบปล่อยปละละเลยไม่ส่งผลให้นักเรียนมีองค์ประกอบของแรงจูงใจใฝ่สัมฤทธิ์ทุกด้านแตกต่างกัน

เมื่อนำค่าจากตาราง 14 มาเขียนกราฟเส้นจะได้กราฟมีขนิมเลขคณิตของคะแนนองค์ประกอบของแรงจูงใจใฝ่สัมฤทธิ์ทั้งหกด้านของนักเรียนที่ได้รับการอบรมเลี้ยงดูแบบประชาธิปไตย แบบเข้มงวดกวดขัน และแบบปล่อยปละละเลย ปรากฏดังภาพประกอบ 8



ภาพประกอบ 8 กราฟมีขนิมเลขคณิตของคะแนนองค์ประกอบของแรงจูงใจใฝ่สัมฤทธิ์ทั้งหกด้านของนักเรียนที่ได้รับการอบรมเลี้ยงดูต่างกัน

2. การพิจารณาสมมติฐานข้อที่ 2

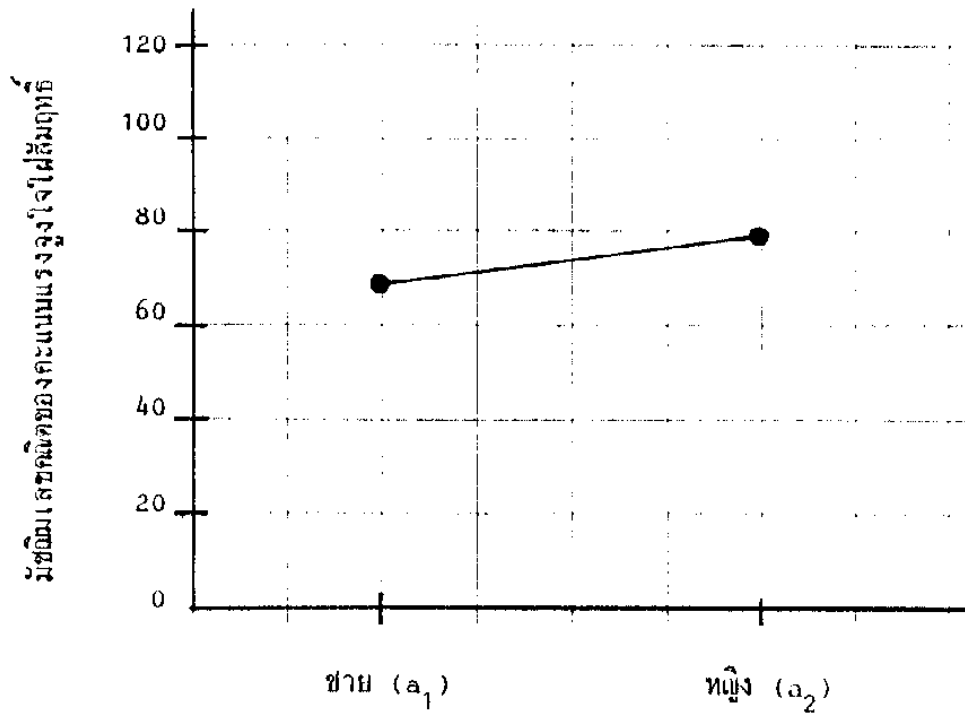
สมมติฐานข้อที่ 2 กล่าวว่า นักเรียนชายและนักเรียนหญิงมีแรงจูงใจใฝ่สัมฤทธิ์แตกต่างกัน เมื่อพิจารณาห้ชัฒมเลขคณิต (\bar{x}) และส่วนเบี่ยงเบนมาตรฐาน (SD) ของคะแนนแรงจูงใจใฝ่สัมฤทธิ์ของนักเรียนชาย (a_1) และนักเรียนหญิง (a_2) แล้ว ผลปรากฏดังตาราง 21

ตาราง 21 มีชัฒมเลขคณิต (\bar{x}) และส่วนเบี่ยงเบนมาตรฐาน (SD) ของคะแนนแรงจูงใจใฝ่สัมฤทธิ์ของนักเรียนที่มีเพศต่างกัน

เพศ (A)	ค่าสถิติ	
	\bar{x}	SD
ชาย (a_1)	68.027	15.447
หญิง (a_2)	78.774	14.929

จากตาราง 21 จะเห็นว่า มีชัฒมเลขคณิตของคะแนนแรงจูงใจใฝ่สัมฤทธิ์ของนักเรียนชายและนักเรียนหญิงแตกต่างกัน และเมื่อได้ทดสอบนัยสำคัญทางสถิติแล้ว (ดังปรากฏในตาราง 7) พบว่ามีความแตกต่างกันอย่างมีนัยสำคัญทางสถิติ [$F_{(1,499)} = 6.63$; $p < .01$] แสดงว่านักเรียนชายและนักเรียนหญิงมีแรงจูงใจใฝ่สัมฤทธิ์แตกต่างกัน หรืออาจกล่าวได้ว่านักเรียนที่มีเพศต่างกันมีแรงจูงใจใฝ่สัมฤทธิ์ต่างกัน นั่นคือสนับสนุนสมมติฐานข้อที่ 2 ที่ว่านักเรียนชายและนักเรียนหญิงมีแรงจูงใจใฝ่สัมฤทธิ์แตกต่างกัน และเมื่อเปรียบเทียบค่ามีชัฒมเลขคณิตของทั้งสองเพศแล้วพบว่า นักเรียนหญิงมีแรงจูงใจใฝ่สัมฤทธิ์สูงกว่านักเรียนชายอย่างมีนัยสำคัญทางสถิติที่ระดับ .01

เมื่อนำค่าจากตาราง 21 มาเขียนกราฟเส้น จะได้กราฟมีชดิมเลขคณิตของคะแนนแรงจูงใจใฝ่สัมฤทธิ์ของนักเรียนชายและนักเรียนหญิง ปรากฏดังภาพประกอบ 9



ภาพประกอบ 9 กราฟมีชดิมเลขคณิตของคะแนนแรงจูงใจใฝ่สัมฤทธิ์ของนักเรียนที่มีเพศต่างกัน

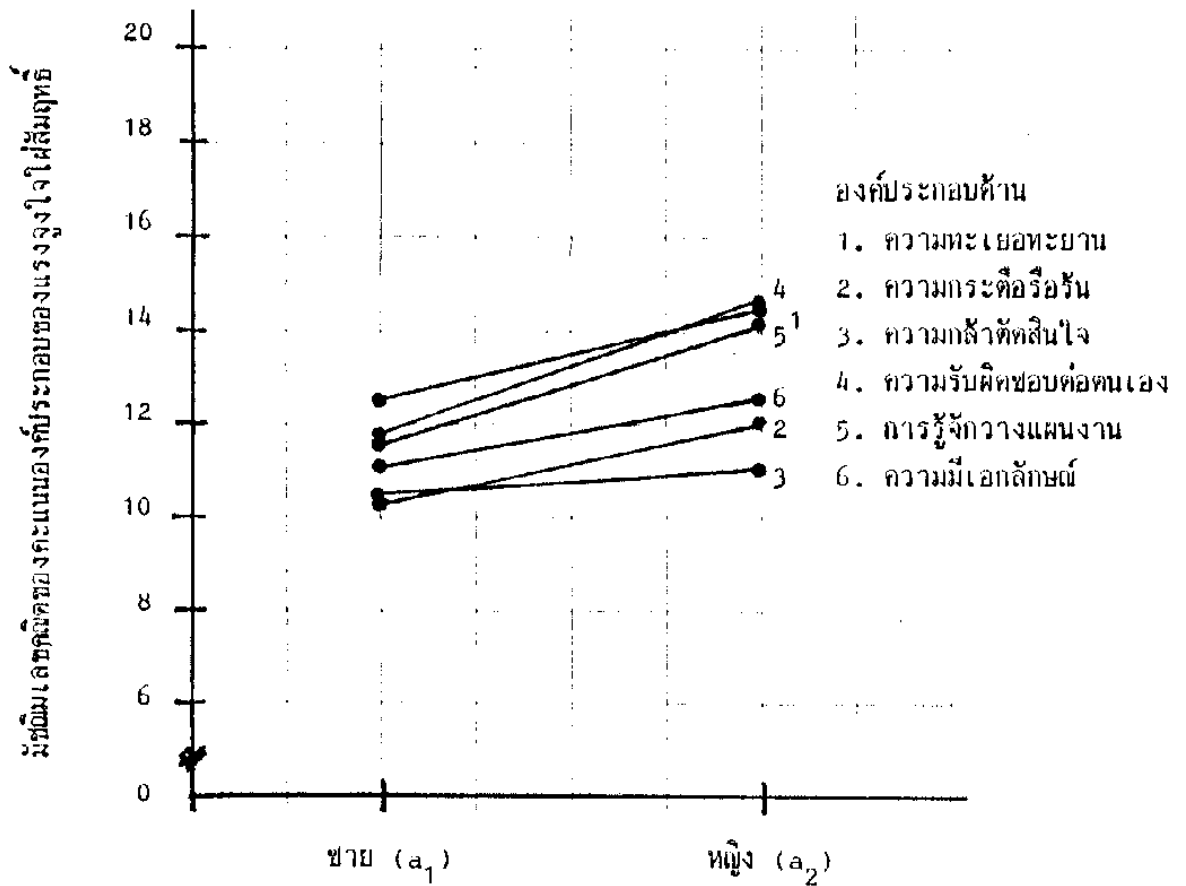
สำหรับการพิจารณาถึงองค์ประกอบด้านต่าง ๆ ทั้งหกด้านของแรงจูงใจใฝ่สัมฤทธิ์นั้น เมื่อพิจารณามีชดิมเลขคณิต (\bar{x}) และส่วนเบี่ยงเบนมาตรฐาน (SD) ของคะแนนองค์ประกอบของแรงจูงใจใฝ่สัมฤทธิ์ด้านต่าง ๆ ทั้งหกด้านของนักเรียนที่มีเพศต่างกันแล้ว ผลปรากฏดังตาราง 22

ตาราง 22 มีชื่อนิเสธชนิด (\bar{X}) และส่วนเบี่ยงเบนมาตรฐาน (SD) ของคะแนนองค์ประกอบของแรงจูงใจใฝ่สัมฤทธิ์ของนักศึกษา
ของนักเรียนที่มีเพศต่างกัน

เพศ (A)	องค์ประกอบด้าน											
	ความทะเยอ ทะยาน	ความกระตือ ร้อน	ความกล้า ตัดสินใจ	ความรับผิดชอบ ต่อตนเอง	การรู้จักวาง แผนงาน	ความมี เอกลักษณ์	\bar{X}	SD	\bar{X}	SD		
ชาย (a_1)	12.447	3.131	10.355	3.914	10.492	3.428	11.817	3.487	11.790	3.538	11.118	3.214
หญิง (a_2)	14.465	2.992	12.041	3.736	11.148	3.308	14.592	3.090	14.234	3.440	12.564	3.229
	ค่าสถิติ											
	\bar{X}	SD	\bar{X}	SD	\bar{X}	SD	\bar{X}	SD	\bar{X}	SD	\bar{X}	SD

ตาราง 22 แสดงค่ามัชฌิมเลขคณิตของคะแนนองค์ประกอบของแรงจูงใจใฝ่สัมฤทธิ์ด้านต่าง ๆ ทั้งหกด้านของนักเรียนที่มีเพศต่างกัน เมื่อได้ทดสอบนัยสำคัญทางสถิติแล้ว (ทั้งปรากฏในตาราง 9) . พบว่ามีความแตกต่างกันอย่างมีนัยสำคัญทางสถิติ [$F_{(1,499)} = 6.63 ; p < .01$] แสดงว่านักเรียนชาย (a_1) และนักเรียนหญิง (a_2) มีองค์ประกอบของแรงจูงใจใฝ่สัมฤทธิ์แตกต่างกัน เนื่องจากการทดสอบนัยสำคัญทางสถิติพบว่ามีความแตกต่างกันอย่างมีนัยสำคัญทางสถิติระหว่างเพศต่างกัน แสดงว่ามัชฌิมเลขคณิตของคะแนนองค์ประกอบของแรงจูงใจใฝ่สัมฤทธิ์อย่างน้อยหนึ่งด้านแตกต่างกัน และจากตาราง 11 พบว่ามีความแตกต่างกันอย่างมีนัยสำคัญทางสถิติที่ระดับ .01 หัวข้อประกอบคือ องค์ประกอบด้านความทะเยอทะยาน ความกระตือรือร้น ความรับผิดชอบต่อตนเอง การรู้จักวางแผนงาน และด้านความมีเอกลักษณ์ มีเพียงองค์ประกอบด้านความกล้าตัดสินใจขององค์ประกอบเดียวเท่านั้นที่ไม่แตกต่างกันอย่างมีนัยสำคัญทางสถิติ และเมื่อพิจารณาถึงมัชฌิมเลขคณิตขององค์ประกอบของแรงจูงใจใฝ่สัมฤทธิ์ ทั้งหัวข้อประกอบที่แตกต่างกันของทั้งสองเพศพบว่า เพศหญิงมีมัชฌิมเลขคณิตสูงกว่าทั้งหัวข้อประกอบ ดังนั้นจึงอาจกล่าวได้ว่านักเรียนหญิงมีองค์ประกอบของแรงจูงใจใฝ่สัมฤทธิ์ด้านความทะเยอทะยาน ความกระตือรือร้น ความรับผิดชอบต่อตนเอง การรู้จักวางแผนงาน และด้านความมีเอกลักษณ์สูงกว่านักเรียนชายอย่างมีนัยสำคัญทางสถิติที่ระดับ .01 ส่วนองค์ประกอบด้านความกล้าตัดสินใจแม้ว่าเพศหญิงจะมีมัชฌิมเลขคณิตสูงกว่าแต่เมื่อทดสอบแล้วไม่มีนัยสำคัญทางสถิติ ดังนั้นจึงอาจกล่าวได้ว่านักเรียนชายและนักเรียนหญิงมีองค์ประกอบด้านความกล้าตัดสินใจไม่แตกต่างกัน

เมื่อนำค่าจากตาราง 22 มาเขียนกราฟเส้น จะได้กราฟมัชฌิมเลขคณิตของคะแนนองค์ประกอบของแรงจูงใจใฝ่สัมฤทธิ์ทั้งหกองค์ประกอบของนักเรียนชายและนักเรียนหญิง ปรากฏทั้งภาพประกอบ 10

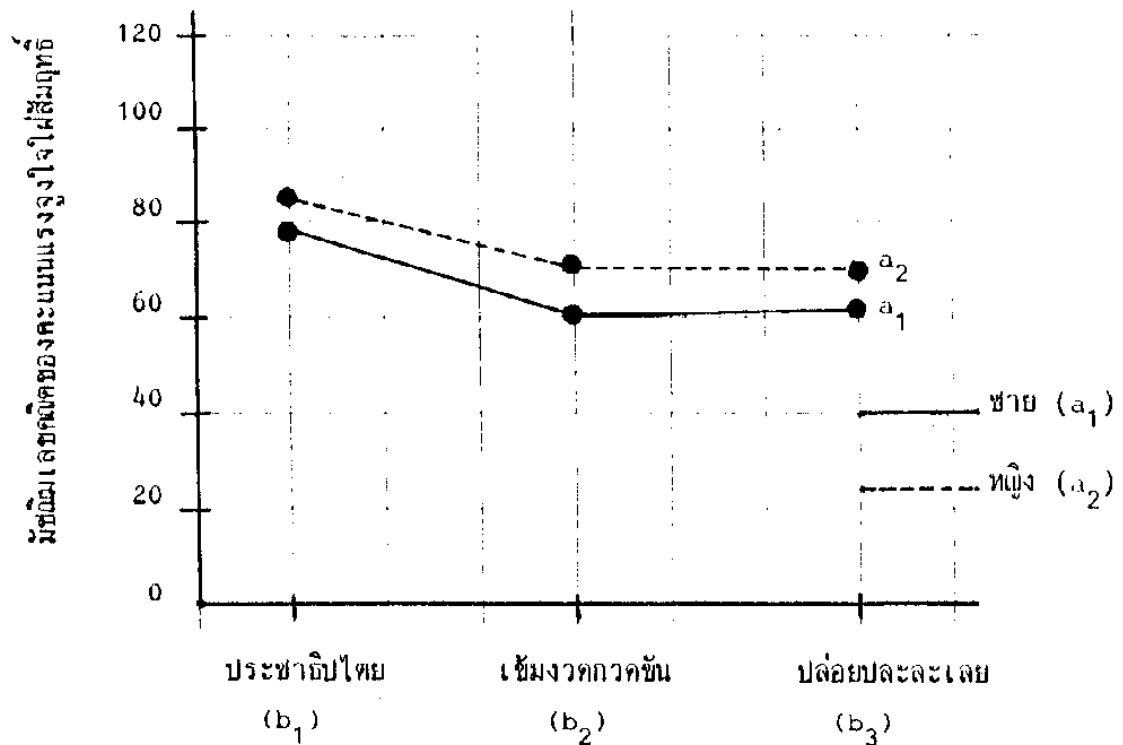


ภาพประกอบ 10 กราฟมัชฌิมเลขคณิตของคะแนนองค์ประกอบของแรงจูงใจใฝ่สัมฤทธิ์ทั้งหกด้านของนักเรียนที่มีเพศต่างกัน

3. การพิจารณาสมมติฐานข้อที่ 3

สมมติฐานข้อที่ 3 กล่าวว่า การอบรมเลี้ยงดูต่างรูปแบบจะส่งผลให้นักเรียนมีแรงจูงใจใฝ่สัมฤทธิ์แตกต่างกันที่เพศแตกต่างกัน หรือมีปฏิกริยาร่วมระหว่างรูปแบบการอบรมเลี้ยงดูกับเพศ เมื่อพิจารณาปฏิกริยาร่วมระหว่างเพศ (A) กับรูปแบบการอบรมเลี้ยงดู (B) (AB) มัชฌิมเลขคณิต (\bar{x}) และส่วนเบี่ยงเบนมาตรฐาน (SD) ที่ได้ (ดังปรากฏในตาราง 6) จะเห็นได้ว่าผลต่างระหว่างมัชฌิมเลขคณิตของนักเรียนที่ได้รับการอบรมเลี้ยงดู

แบบประชาธิปไตย แบบเข้มงวดกวดขัน และแบบปล่อยปละละเลย ที่เป็นเพศชายและเพศหญิง มีความแตกต่างกัน เมื่อนำผลต่างนี้มาทดสอบนัยสำคัญทางสถิติ (ดังปรากฏในตาราง 7) พบว่าความแตกต่างของผลดังกล่าวไม่มีนัยสำคัญทางสถิติ [$F_{(2,499)} = 4.61 ; p > .05$] ดังนั้นสมมติฐานข้อที่ 3 จึงไม่ได้รับการยอมรับ ซึ่งผลดังกล่าวแสดงให้เห็นว่าความแตกต่างระหว่างมัชฌิมเลขคณิตของคะแนนแรงจูงใจใฝ่สัมฤทธิ์ของนักเรียนชายและนักเรียนหญิงไม่ขึ้นอยู่กับการอบรมเลี้ยงดูที่ต่างกัน หรือการอบรมเลี้ยงดูที่สามรูปแบบส่งผลต่อแรงจูงใจใฝ่สัมฤทธิ์ในตนเองเหมือนกันต่อนักเรียนที่มีเพศต่างกัน ซึ่งแสดงให้เห็นอย่างชัดเจนจากกราฟเส้น ดังภาพประกอบ 11



ภาพประกอบ 11 กราฟมัชฌิมเลขคณิตของคะแนนแรงจูงใจใฝ่สัมฤทธิ์ของนักเรียนชายและนักเรียนหญิงที่ระดับการอบรมเลี้ยงดูที่ต่างกัน

สำหรับการพิจารณาถึงองค์ประกอบด้านต่าง ๆ ทั้งหกด้านของแรงจูงใจใฝ่สัมฤทธิ์ว่าการอบรมเลี้ยงดูต่างรูปแบบจะส่งผลให้นักเรียนมีองค์ประกอบของแรงจูงใจใฝ่สัมฤทธิ์แตกต่างกัน หรือปฏิกริยาร่วมระหว่างรูปแบบการอบรมเลี้ยงดูกับเพศ เมื่อพิจารณาปฏิกริยาร่วมระหว่างเพศ (A) กับรูปแบบการอบรมเลี้ยงดู (B) (AB) มัชฌิมเลขคณิต (\bar{x}) และส่วนเบี่ยงเบนมาตรฐาน (SD) ที่ได้ (ดังปรากฏในตาราง 8) จะเห็นได้ว่าผลต่างระหว่างมัชฌิมเลขคณิตของนักเรียนที่ได้รับการอบรมเลี้ยงดูแบบประชาธิปไตย แบบเข้มงวด กวดขัน และแบบปล่อยปละละเลย ที่เป็นเพศชายและเพศหญิงมีความแตกต่างกัน แต่เมื่อนำผลต่างนี้มาทำการทดสอบนัยสำคัญทางสถิติ (ดังปรากฏในตาราง 9) พบว่าความแตกต่างของผลดังกล่าวไม่มีนัยสำคัญทางสถิติ ซึ่งผลดังกล่าวแสดงให้เห็นว่าความแตกต่างระหว่างมัชฌิมเลขคณิตขององค์ประกอบของแรงจูงใจใฝ่สัมฤทธิ์ทั้งหกด้านของนักเรียนชายและนักเรียนหญิงไม่ขึ้นอยู่กับการอบรมเลี้ยงดูต่างรูปแบบ หรือการอบรมทั้งสามรูปแบบส่งผลต่อองค์ประกอบของแรงจูงใจใฝ่สัมฤทธิ์ทั้งหกด้านในตนเองเดียวกันต่อนักเรียนที่มีเพศต่างกัน