

## ความเป็นมาของปัญหาและปัญหา

การบริหารงานบุคคลเป็นหน้าที่ของผู้บริหารโรงเรียนที่จะต้องดูแลรับผิดชอบบุคลากรในโรงเรียนทั้งหมด บุคลากรในโรงเรียนแบ่งได้เป็น 2 ประเภท คือ บุคลากรที่เกี่ยวข้องกับการสอน (Teaching Staff) ได้แก่ ครูประจำชั้น ครูประจำวิชา หรือครูพิเศษต่าง ๆ และบุคลากรที่ไม่เกี่ยวข้องกับการสอน (Non - Teaching Staff) ได้แก่ เจ้าหน้าที่ธุรการ เจ้าหน้าที่ห้องสมุด เจ้าหน้าที่ทะเบียน รวมถึงยาม คนงานภารโรงด้วย ในแต่ละโรงเรียนมีบุคลากรมากน้อยแตกต่างกันไป ตามขนาดของโรงเรียนและทุกคนจะต้องอยู่ในความรับผิดชอบของผู้บริหารทั้งสิ้น จึงจำเป็นที่ผู้บริหารโรงเรียนจะต้องให้ความสำคัญกับการบริหารงานบุคคลเป็นอย่างยิ่ง ถ้าการบริหารงานบุคคลขาดประสิทธิภาพจะส่งผลถึงการปฏิบัติงานด้วย (กิตติมา ปรีดีคิดถก, 2532 : 81)

การบริหารงานบุคคลในโรงเรียน บุคคลที่มีบทบาทต่อการจัดการเรียนการสอนมากที่สุดคือครูผู้สอน พฤติกรรมการสอนของครูเป็นส่วนสำคัญยิ่งต่อการพัฒนาคุณภาพนักเรียนและผลสัมฤทธิ์ทางการเรียน (ปจกรีย์ ต้องหุ้ย, 2539 : 2) อย่างไรก็ตามพฤติกรรมการสอนของครูโดยภาพรวมยังไม่ส่งผลต่อคุณภาพและผลสัมฤทธิ์ทางการเรียนของนักเรียนเท่าที่ควร กล่าวคือครูละเลยการใช้ประสบการณ์ในชั้นใช้ของจริง มุ่งเน้นให้เด็กจำเป็นหลัก สอนตามตัวอย่างในหนังสือมากกว่าการสอนหลักการและสอนโดยไม่คำนึงถึงระเบียบวิธีการหรือขั้นตอนในการคิด (อุทัย เพชรช่วย, 2532 : 3) จากพฤติกรรมการสอนของครูดังกล่าวเป็นสาเหตุหนึ่งที่ส่งผลให้ผลสัมฤทธิ์ทางการเรียนของนักเรียนไม่บรรลุผลตามที่คาดหวัง อย่างไรก็ตามครูที่รับผิดชอบมีความตั้งใจต่อการสอน มีแผนการสอน ผิดสื่อและอุปกรณ์การสอน เพื่อใช้ประกอบการสอนเอาใจใส่ต่อการตรวจแบบฝึกหัดของนักเรียน รวมทั้งจัดกิจกรรมเสริมการเรียนการสอนอยู่เสมอ พฤติกรรมการสอนของครูดังกล่าวมีอยู่ทั่วไปในโรงเรียน สมควรได้รับการส่งเสริมสนับสนุนในรูปแบบต่าง ๆ ที่สำคัญครูเหล่านี้ควรได้รับการยกย่องให้เป็นแบบอย่างแก่ครูทั่วไป

ด้วยเหตุนี้สำนักงานคณะกรรมการประถมศึกษาแห่งชาติ ซึ่งเป็นหน่วยงานที่รับผิดชอบเกี่ยวกับการจัดการศึกษาในระดับประถมศึกษาโดยตรง จึงได้จัดประกวดกิจกรรมครูดีเด่นขึ้น

## ความสำคัญและประโยชน์

### 1. ด้านความรู้

1.1 ทำให้ทราบองค์ประกอบที่สนับสนุนการได้รับรางวัลดีเด่นของครูประถมศึกษา สังกัดสำนักงานคณะกรรมการการประถมศึกษาแห่งชาติ ในเขตการศึกษา 3

1.2 ทำให้ทราบปัญหาและข้อเสนอแนะเกี่ยวกับองค์ประกอบที่สนับสนุนการได้รับรางวัลดีเด่นของครูประถมศึกษา สังกัดสำนักงานคณะกรรมการการประถมศึกษาแห่งชาติ ในเขตการศึกษา 3

### 2. ด้านการนำไปใช้

2.1 เป็นแนวทางแก่ผู้บริหาร โรงเรียน ในการส่งเสริมและสนับสนุนให้ครูโรงเรียน ประถมศึกษา ได้รับรางวัลดีเด่น

2.2 เป็นแนวทางสำหรับครู โรงเรียนประถมศึกษา ในเขตการศึกษา 3 ใช้ในการพัฒนาตนเองให้มีความเจริญก้าวหน้ายิ่งขึ้น

2.3 เป็นแนวทางสำหรับสำนักงานการประถมศึกษาอำเภอ/กิ่งอำเภอ สำนักงานการ ประถมศึกษาจังหวัด ในการส่งเสริมและสนับสนุนการพัฒนาบุคลากรให้มีคุณภาพเหมาะสม กับสภาพปัญหาและความต้องการต่อไป

## ขอบเขตการวิจัย

### 1. ขอบเขตด้านเนื้อหา

การวิจัยครั้งนี้มุ่งศึกษาองค์ประกอบที่สนับสนุนการได้รับรางวัลดีเด่นของครูประถมศึกษา สังกัดสำนักงานคณะกรรมการการประถมศึกษาแห่งชาติ ในเขตการศึกษา 3 โดยศึกษา ในองค์ประกอบต่อไปนี้

1.1 ด้านตัวครู

1.2 ด้านผู้บริหาร โรงเรียน

1.3 ด้านโรงเรียน

1.4 ด้านนักเรียน

โดยทำการคัดเลือกครูผู้สอนดีเด่นในแต่ละกิจกรรม เพื่อเป็นการประกาศคุณงามความดีให้แก่ข้าราชการในสังกัดที่ยึดมั่นในวิชาชีพครู ปฏิบัติงานด้วยความเสียสละ สร้างคุณประโยชน์ให้กับการศึกษาตลอดจนเป็นการบำรุงขวัญกำลังใจให้ผู้กระทำความดี เป็นการสร้างแรงจูงใจในการทำงานและเป็นแบบอย่างที่ดีแก่ครูทั่วไป ในกรณีนี้ สำนักงานคณะกรรมการการประถมศึกษาแห่งชาติ ได้กำหนดหลักเกณฑ์ในการพิจารณาคัดเลือกครูดีเด่นไว้ 5 ด้าน คือ ด้านคุณลักษณะเฉพาะตัว ด้านความรู้ความสามารถทางวิชาการ ด้านการจัดกิจกรรมการเรียนการสอน ด้านการปกครองนักเรียน ด้านงานธุรการประจำห้องเรียน (สำนักงานคณะกรรมการการประถมศึกษาแห่งชาติ, 2539 : 17 - 25) จากเกณฑ์ดังกล่าวทำให้เป็นที่ยอมรับกันว่าครูที่ได้รับการคัดเลือกเป็นครูผู้สอนดีเด่นเป็นผู้มีความรู้ความสามารถในการจัดกิจกรรมการเรียนการสอนเป็นอย่างดี ซึ่งจะส่งผลโดยตรงต่อการพัฒนาคุณภาพของนักเรียนให้สูงขึ้นด้วย

การส่งเสริมให้ครูประสบความสำเร็จในการปฏิบัติงานจนได้รับการคัดเลือกเป็นครูดีเด่นนั้น ต้องอาศัยองค์ประกอบหลายประการ เช่น องค์ประกอบด้านตัวครู ผู้บริหาร โรงเรียน โรงเรียน และนักเรียน สำหรับองค์ประกอบด้านตัวครูนั้นเกี่ยวข้องกับ เพศ คุณวุฒิทางการศึกษา ประสบการณ์สอน ตลอดจนแรงจูงใจในการปฏิบัติงาน เพราะสิ่งเหล่านี้จะส่งผลให้ครูมีพฤติกรรมที่แตกต่างกันและพัฒนาการสอนของตนให้มีคุณภาพได้แตกต่างกันด้วย

(อุบลวรรณ บัวอ่อน, 2537:9) ส่วนองค์ประกอบเกี่ยวกับผู้บริหาร โรงเรียน

สงวน สุทธิเลิศอรุณ (2529 : 124) กล่าวว่า ผู้บริหารเป็นสัญลักษณ์และจรรยาของสมาชิกในองค์การ ความสามารถและคุณลักษณะของผู้บริหารมีส่วนสัมพันธ์กับประสิทธิภาพขององค์การ และ วิมล หัตถจันทร์ (2539 : 3) กล่าวว่า พฤติกรรมของผู้บริหารไม่ว่าจะเป็นพฤติกรรมภาวะผู้นำ พฤติกรรมมนุษยสัมพันธ์ และพฤติกรรมการวางแผน ล้วนมีความสำคัญที่จะสนับสนุนให้การปฏิบัติงานของครูมีความสำเร็จมากน้อยแตกต่างกัน ด้าน โรงเรียนซึ่งหมายถึงองค์ประกอบต่าง ๆ เมื่อนำมารวมกันแล้วจะมีผลกระทบต่อการทำงานของครู (เทพนม เมืองแมน และ สวิง สุวรรณ, 2529 : 277) ส่วน ฮอยและมิเกล (Hoy and Miskel, 1982 : 185 - 186) กล่าวว่า บรรยากาศของโรงเรียนหมายถึง คุณลักษณะเฉพาะที่เกิดขึ้นภายในโรงเรียนอันมีผลมาจากความสัมพันธ์ระหว่างผู้บริหาร โรงเรียนและกลุ่มบุคคลในโรงเรียน เป็นส่วนที่ก่อให้เกิดแรงจูงใจ ทำให้โรงเรียนแห่งหนึ่งแตกต่างไปจากโรงเรียนอีกแห่งหนึ่ง ซึ่ง ฮาลพิน และ ครอพท์ (Halpin and Croft, 1963 : 133 - 152) ได้จำแนกบรรยากาศของโรงเรียนออกเป็น 6 แบบ คือ บรรยากาศแจ่มใส บรรยากาศอิสระ บรรยากาศความคุม บรรยากาศสนิทสนม บรรยากาศอำนาจและบรรยากาศซึมเซา องค์ประกอบสุดท้ายที่จะศึกษาว่ามีส่วนสนับสนุนให้ครูได้รับรางวัลดีเด่นหรือไม่อย่างไร ได้แก่ องค์ประกอบเกี่ยวกับ

ตัวนักเรียน ในประเด็นเกี่ยวกับผลสัมฤทธิ์ทางการเรียน และผลงานของนักเรียนที่สร้างชื่อเสียงให้โรงเรียน

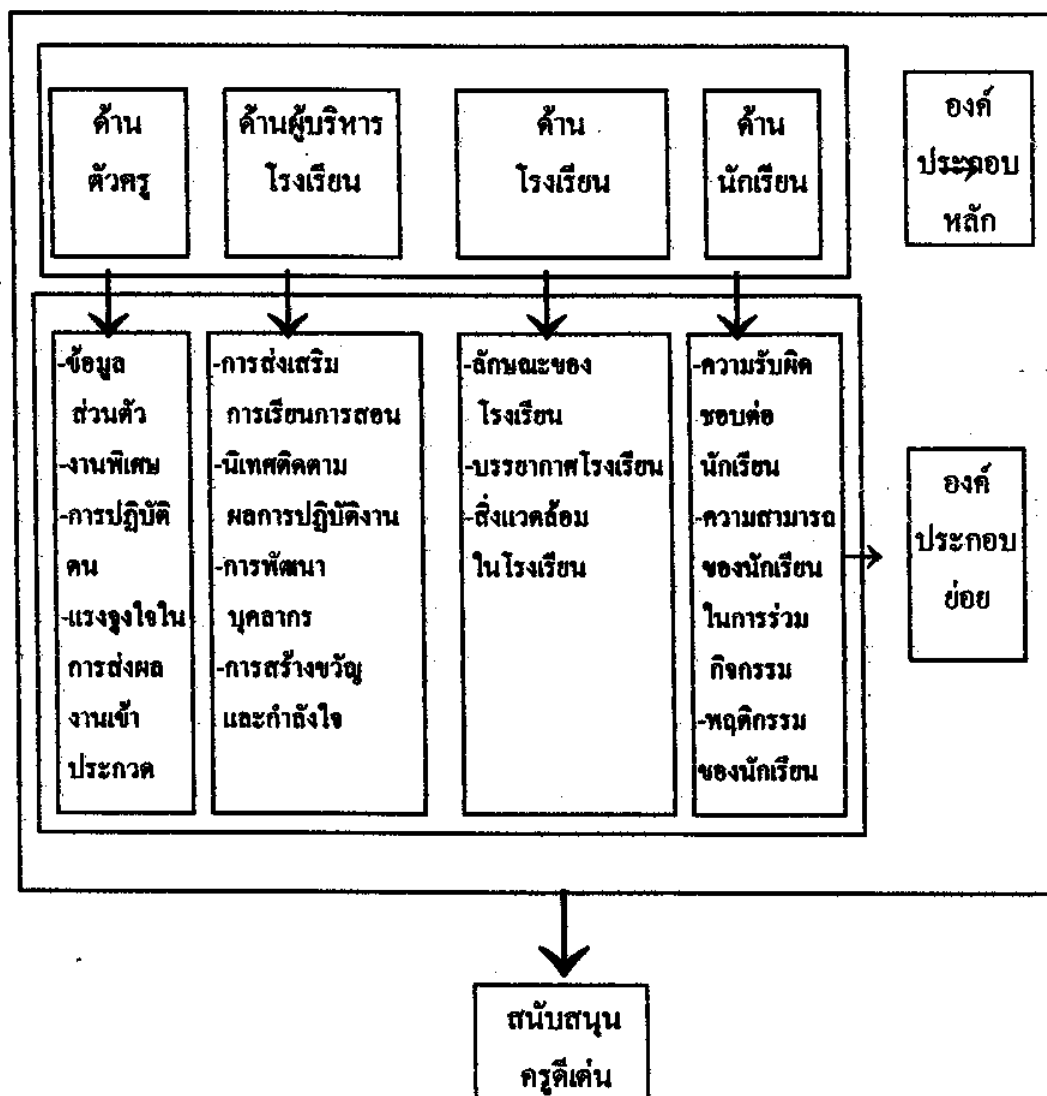
จากการดำเนินงานประกวดกิจกรรมครูดีเด่น ตั้งแต่ปี 2529 ถึงปัจจุบัน จะเห็นได้ว่าไม่สามารถบ่งชี้ได้ว่าองค์ประกอบใดที่สนับสนุนให้ครูได้รับการคัดเลือกเป็นครูดีเด่น หรือการที่ครูได้รับการพิจารณาคัดเลือกให้เป็นครูดีเด่นนั้น มีผลมาจากองค์ประกอบใดบ้าง และมีการสนับสนุนมากน้อยเพียงใด ผู้วิจัยในฐานะที่เป็นผู้บริหาร โรงเรียนสังกัด สำนักงานคณะกรรมการการประถมศึกษาแห่งชาติ มีความสนใจที่จะศึกษาองค์ประกอบใน 4 ด้าน คือ ด้านตัวครู ด้านผู้บริหารโรงเรียน ด้านโรงเรียน และด้านนักเรียน ว่าเป็นส่วนที่สนับสนุนการได้รับรางวัลดีเด่น ของครู โรงเรียนประถมศึกษาในสังกัดสำนักงานคณะกรรมการการประถมศึกษาแห่งชาติ ในเขตการศึกษา 3 อย่างไรบ้าง เพื่อนำผลจากการวิจัยครั้งนี้ไปใช้เป็นแนวทางในการพัฒนาองค์ประกอบต่างๆ เพื่อสนับสนุนให้ครูได้พัฒนาตนเองและการเรียนการสอน ทั้งนี้ผลลัพธ์สุดท้าย คือนักเรียนที่มีคุณภาพ

### วัตถุประสงค์

1. เพื่อศึกษาว่าองค์ประกอบใดบ้างที่สนับสนุนการได้รับรางวัลดีเด่นของครูประถมศึกษา สังกัดสำนักงานคณะกรรมการการประถมศึกษาแห่งชาติ ในเขตการศึกษา 3 องค์ประกอบเหล่านั้น ได้แก่
  - 1.1 ด้านตัวครู
  - 1.2 ด้านผู้บริหารโรงเรียน
  - 1.3 ด้านโรงเรียน
  - 1.4 ด้านนักเรียน
2. เพื่อรวบรวมปัญหาและข้อเสนอแนะเกี่ยวกับองค์ประกอบที่สนับสนุนการได้รับรางวัลดีเด่นของครูประถมศึกษา สังกัดสำนักงานคณะกรรมการการประถมศึกษาแห่งชาติ ในเขตการศึกษา 3

ในการศึกษาเรื่ององค์ประกอบที่สนับสนุนการได้รับรางวัลดีเด่นของครูประถมศึกษา  
ในเขตการศึกษา 3 สามารถสรุปเป็นกรอบความคิดในการวิจัยได้ดังภาพประกอบ 1

ภาพประกอบ 1 กรอบแนวคิดในการวิจัย



## 2. ขอบเขตด้านประชากร

ประชากรที่ใช้ในการวิจัยครั้งนี้ได้แก่ข้าราชการครูโรงเรียนประถมศึกษา สังกัดสำนักงานคณะกรรมการการประถมศึกษาแห่งชาติ ในเขตการศึกษา 3 ประจำปีการศึกษา 2541 จำนวน 180 คน ซึ่งเป็นผู้ที่ได้รับรางวัลครูดีเด่นที่ 1, 2 และ 3 ระดับจังหวัด จากกิจกรรมครูดีเด่น 12 ประเภท คือ ครูภาษาไทยดีเด่น ครูคณิตศาสตร์ดีเด่น ครูวิทยาศาสตร์ดีเด่น ครูสังคมศึกษาดูเด่น ครูพลานามัยดีเด่น ครูศิลปศึกษาดูเด่น ครูดนตรีดีเด่น ครูนาฏศิลป์ดีเด่น ครูจริยศึกษาดูเด่น ครูการทำงานพื้นฐานอาชีพดีเด่น ครูภาษาต่างประเทศดีเด่น และครูแนะแนวดีเด่น

### นิยามศัพท์เฉพาะ

1. องค์ประกอบที่สนับสนุนการได้รับรางวัลดีเด่นของครู หมายถึง ปัจจัย หรือ ส่วนประกอบต่าง ๆ ที่ช่วยส่งเสริมหรือมีผลให้ครูปฏิบัติงานได้อย่างมีประสิทธิภาพ มีผลงานเป็นที่ยอมรับของบุคคลทั่วไป จนได้รับการพิจารณาคัดเลือกและยกย่องให้เป็นครูดีเด่น ซึ่งองค์ประกอบเหล่านั้นคือ ด้านตัวครู ด้านผู้บริหารโรงเรียน ด้านโรงเรียน และด้านนักเรียน
2. ด้านตัวครู หมายถึง คุณสมบัตินิสัยและคุณลักษณะส่วนตัวของครู ได้แก่ ประสิทธิภาพในการสอน คุณวุฒิทางการศึกษา สาขาวิชาเอกที่สำเร็จ ความรู้ความสามารถพิเศษ หน้าที่รับผิดชอบ การปฏิบัติตน แรงจูงใจ
3. ด้านผู้บริหารโรงเรียน หมายถึง พฤติกรรมของผู้บริหารโรงเรียนที่สนับสนุนการปฏิบัติงานของครู ได้แก่ การส่งเสริมการเรียนการสอน การนิเทศติดตามผลการปฏิบัติงาน การพัฒนาบุคลากร การสร้างขวัญและกำลังใจ
4. ด้านโรงเรียน หมายถึง สภาพแวดล้อมในโรงเรียนประถมศึกษาที่ส่งผลต่อการปฏิบัติงานของครู เช่น
  - 4.1 ขนาดของโรงเรียน ได้แก่ ขนาดเล็ก ขนาดกลาง ขนาดใหญ่
  - 4.2 สภาพของโรงเรียน ได้แก่ โรงเรียนกึ่งดารา โรงเรียนไม่กึ่งดารา โรงเรียนนอกเขตสุขภาพิบาลและเขตเทศบาล
  - 4.3 บรรยากาศในโรงเรียน ได้แก่ ความรู้ตึกเกี่ยวกับความสัมพันธ์ที่ดีระหว่างเพื่อนครูในโรงเรียน
  - 4.4 สิ่งแวดล้อมในโรงเรียน ได้แก่ ความร่มรื่น ไม้ดอกไม้ประดับ ที่พักผ่อนสนามสำหรับออกกำลังกาย ความสะอาดของบริเวณ และการกำจัดขยะมูลฝอย

5. ด้านนักเรียน หมายถึง สิ่งที่เกี่ยวข้องกับตัวนักเรียนและมีผลต่อการทำงานของครู ได้แก่ จำนวนนักเรียน ผลสัมฤทธิ์ทางการเรียน การเข้าร่วมกิจกรรมของนักเรียน พฤติกรรมนักเรียน
6. ครูโรงเรียนประถมศึกษาดีเด่น หมายถึง ข้าราชการครูที่ทำการสอนอยู่ในโรงเรียนประถมศึกษา ตั้งกีดสำนักงานคณะกรรมการการประถมศึกษาแห่งชาติในเขตการศึกษา 3 ที่มีผลการประเมินการปฏิบัติงานตามหลักเกณฑ์การคัดเลือกครูดีเด่นเป็นลำดับที่ 1, 2 และ 3 ระดับจังหวัด ในเขตการศึกษา 3 จากการประกวดครูดีเด่นเนื่องในวันประถมศึกษาแห่งชาติ ปีการศึกษา 2541 ซึ่งมีการพิจารณาคัดเลือกครูดีเด่น 12 ประเภท ดังนี้
- 3.1 ครูภาษาไทยดีเด่น
  - 3.2 ครูคณิตศาสตร์ดีเด่น
  - 3.3 ครูวิทยาศาสตร์ดีเด่น
  - 3.4 ครูสังคมศึกษาดีเด่น
  - 3.5 ครูพลานามัยดีเด่น
  - 3.6 ครูศิลปดีเด่น
  - 3.7 ครูดนตรีดีเด่น
  - 3.8 ครูนาฏศิลป์ดีเด่น
  - 3.9 ครูจริยศึกษาดีเด่น
  - 3.10 ครูการงานพื้นฐานอาชีพดีเด่น
  - 3.11 ครูภาษาต่างประเทศดีเด่น
  - 3.12 ครูแนะแนวดีเด่น

7. เขตการศึกษา 3 หมายถึง พื้นที่ทางการศึกษา ซึ่งรวมหน่วยงานที่รับผิดชอบในการจัดการศึกษาตามสภาพภูมิศาสตร์ ตั้งแต่ และวัฒนธรรม ประกอบด้วย 5 จังหวัด คือ จังหวัดชุมพร จังหวัดสุราษฎร์ธานี จังหวัดพัทลุง จังหวัดสงขลาและจังหวัดนครศรีธรรมราช