

บทที่ 4

ผลการวิจัย

ผลการวิจัยเรื่อง ความสัมพันธ์ระหว่างทักษะการบริหารกับการปฏิบัติงานตามภารกิจของผู้บริหารสถานศึกษา ตามทัศนะของครูในสถานศึกษาขั้นพื้นฐานจังหวัดปัตตานี ผู้วิจัยได้นำเสนอผลการวิเคราะห์ข้อมูลตามลำดับ ดังนี้

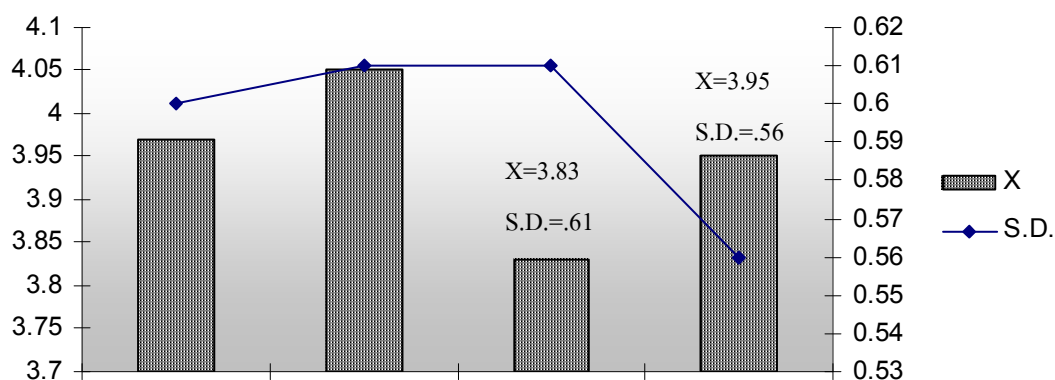
ผลการวิเคราะห์ข้อมูล

ผลการวิเคราะห์ข้อมูล นำเสนอตามวัตถุประสงค์และสมมติฐานดังนี้

1. ระดับทักษะการบริหารและระดับการปฏิบัติงานตามภารกิจของผู้บริหารสถานศึกษา ตามทัศนะของครูในสถานศึกษาขั้นพื้นฐานจังหวัดปัตตานี มีผลปรากฏดังนี้

1.1 ระดับทักษะการบริหารของผู้บริหารสถานศึกษา มีผลปรากฏดังแผนภูมิ 2

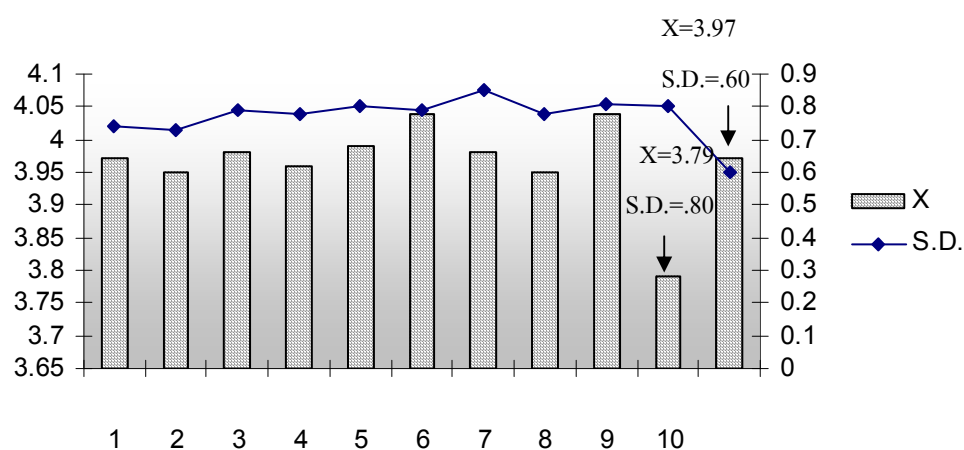
แผนภูมิที่ 2 แสดงค่าเฉลี่ย (\bar{X}) ค่าเบี่ยงเบนมาตรฐาน ($S.D.$) และระดับทักษะการบริหารของผู้บริหารสถานศึกษาตามทัศนะของครูในสถานศึกษาขั้นพื้นฐาน ในภาพรวมและรายด้าน



จากแผนภูมิ 2 ครูในสถานศึกษาขั้นพื้นฐาน เห็นว่า ผู้บริหารสถานศึกษามีทักษะการบริหารในภาพรวมอยู่ในระดับมาก และเมื่อพิจารณารายด้านพบว่า ผู้บริหารสถานศึกษามีทักษะการบริหารทุกด้านอยู่ในระดับมาก โดยทักษะด้านเทคนิคมีค่าเฉลี่ยต่ำกว่าด้านอื่น ๆ และเมื่อพิจารณารายข้อในแต่ละด้าน ผลปรากฏดังแผนภูมิ ต่อไปนี้

1.1.1 ระดับทักษะการบริหารของผู้บริหารสถานศึกษาด้านความคิดรวบยอด
มีผลปรากฏดังแผนภูมิ 3

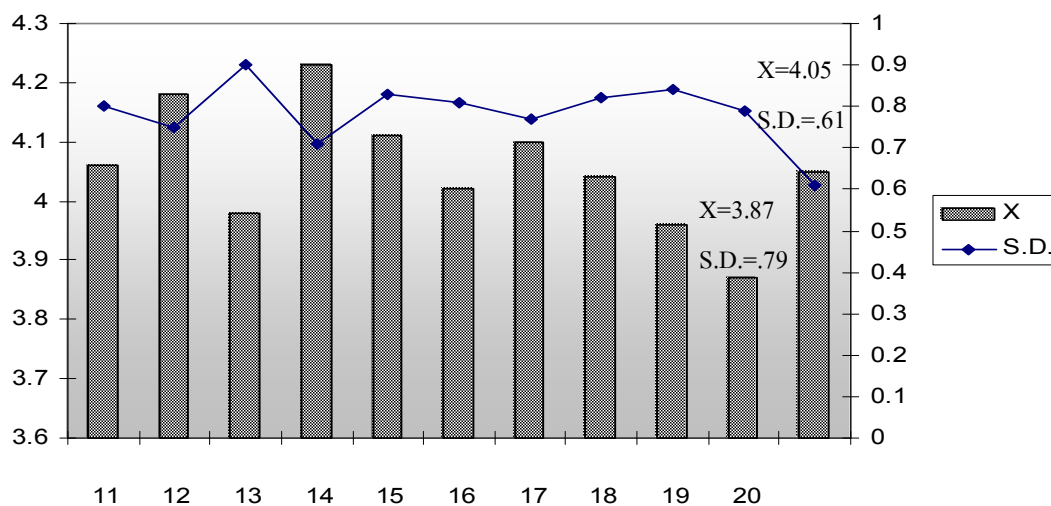
แผนภูมิที่ 3 แสดงค่าเฉลี่ย (\bar{X}) ค่าเบี่ยงเบนมาตรฐาน ($S.D.$) และระดับทักษะการบริหารของ
ผู้บริหารสถานศึกษาด้านความคิดรวบยอดตามทัศนะของครูในสถานศึกษา
ชั้นพื้นฐาน เป็นรายชื่อ



จากแผนภูมิ 3 ครูในสถานศึกษาชั้นพื้นฐานเห็นว่า ผู้บริหารสถานศึกษามีทักษะการบริหาร ด้านความคิดรวบยอดในภาพรวมอยู่ในระดับมาก และเมื่อพิจารณารายชื่อพบว่าผู้บริหารสถานศึกษา มีทักษะการบริหารด้านความคิดรวบยอดทุกชื่ออยู่ในระดับมาก โดยข้อ 10.แก้ปัญหาและพัฒนางานของสถานศึกษาเชิงระบบได้เป็นอย่างดี มีค่าเฉลี่ยต่ำกว่าข้ออื่น ๆ

1.1.2 ระดับทักษะการบริหารของผู้บริหารสถานศึกษาด้านมนุษยสัมพันธ์
มีผลปรากฏดังแผนภูมิ 4

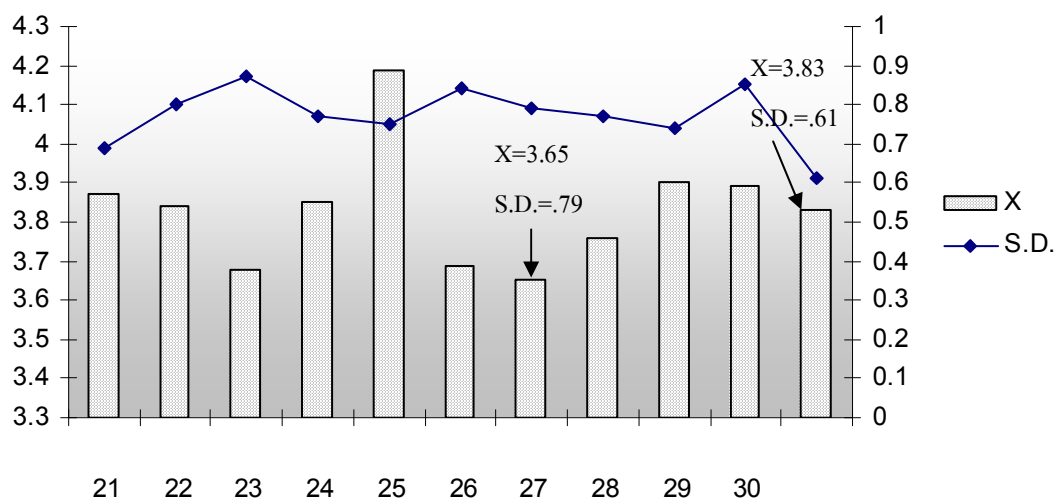
แผนภูมิที่ 4 ค่าเฉลี่ย (\bar{X}) ค่าเบี่ยงเบนมาตรฐาน ($S.D.$) และระดับทักษะการบริหารของ
ผู้บริหารสถานศึกษาด้านมนุษยสัมพันธ์ตามทักษะของครูในสถานศึกษา
ขั้นพื้นฐาน เป็นรายข้อ



จากแผนภูมิ 4 ครูในสถานศึกษาขั้นพื้นฐานเห็นว่า ผู้บริหารสถานศึกษามีทักษะการบริหารด้านมนุษยสัมพันธ์ในภาพรวมอยู่ในระดับมาก และเมื่อพิจารณารายข้อพบว่าผู้บริหารสถานศึกษา มีทักษะการบริหารด้านมนุษยสัมพันธ์ทุกข้ออยู่ในระดับมาก โดยข้อ 20. มีศิลปะในการไกล่เกลี่ยกรณีพิพาทต่าง ๆ ที่เกิดขึ้นให้คลี่คลายด้วยดีได้ มีค่าเฉลี่ยต่ำกว่าข้ออื่น ๆ

1.1.3 ระดับทักษะการบริหารของผู้บริหารสถานศึกษาด้านเทคนิค
มีผลปรากฏดังแผนภูมิ 5

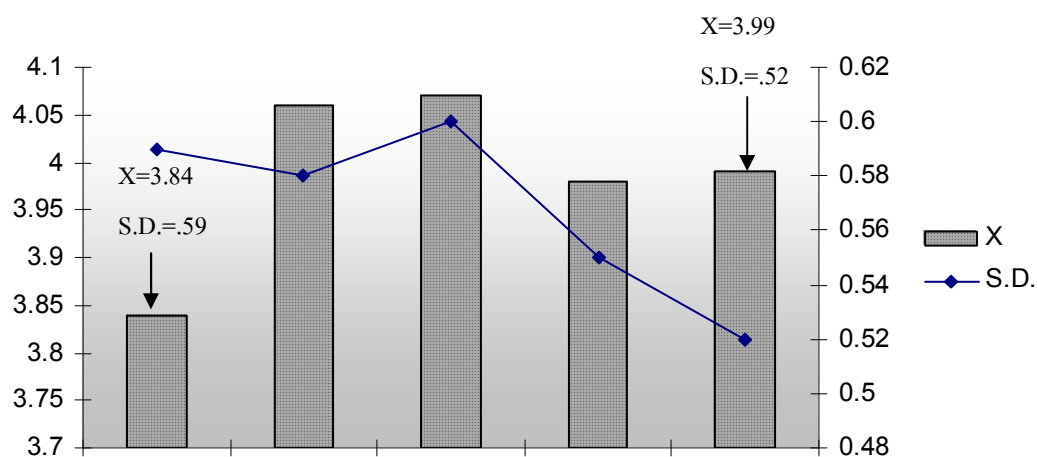
แผนภูมิที่ 5 ค่าเฉลี่ย (\bar{X}) ค่าเบี่ยงเบนมาตรฐาน ($S.D.$) และระดับทักษะการบริหารของ
ผู้บริหารสถานศึกษาด้านเทคนิค ตามทัศนะของครูในสถานศึกษาชั้นพื้นฐาน
เป็นรายข้อ



จากแผนภูมิ 5 ครูในสถานศึกษาชั้นพื้นฐานเห็นว่า ผู้บริหารสถานศึกษามีทักษะการบริหารด้านเทคนิคในภาพรวมอยู่ในระดับมาก และเมื่อพิจารณารายข้อพบว่าผู้บริหารสถานศึกษามีทักษะการบริหารด้านเทคนิคทุกข้ออยู่ในระดับมาก โดยข้อ 27. มีความรู้ในเรื่องเทคโนโลยีสารสนเทศเพื่อใช้ในการศึกษาและสามารถถ่ายทอดให้ผู้ได้บังคับบัญชานำไปปฏิบัติได้ มีค่าเฉลี่ยต่ำกว่าข้ออื่น ๆ

1.2 ระดับการปฏิบัติงานตามภารกิจของผู้บริหารสถานศึกษา มีผลปรากฏดังแผนภูมิ 6

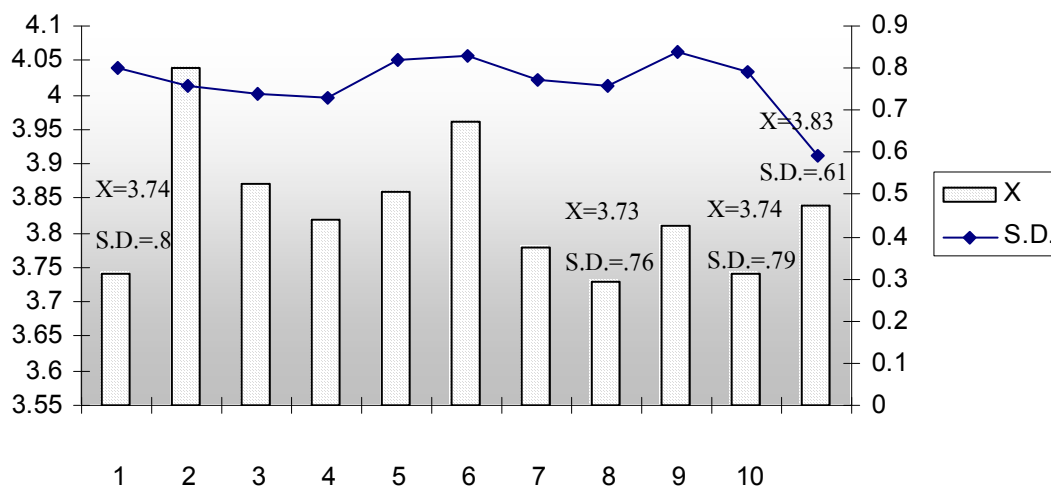
แผนภูมิที่ 6 ค่าเฉลี่ย (\bar{X}) ค่าเบี่ยงเบนมาตรฐาน ($S.D.$) และระดับการปฏิบัติงานตามภารกิจของ
ผู้บริหารสถานศึกษาตามทัศนะของครูในสถานศึกษาขั้นพื้นฐานในภาพรวมและ
รายด้าน



จากแผนภูมิ 6 ครูในสถานศึกษาขั้นพื้นฐานเห็นว่า ผู้บริหารสถานศึกษามีการปฏิบัติงานตามภารกิจในภาพรวมอยู่ในระดับมาก และเมื่อพิจารณารายด้านพบว่าผู้บริหารสถานศึกษามีการปฏิบัติงานตามภารกิจทุกด้านอยู่ในระดับมาก โดยการปฏิบัติงานตามภารกิจด้านวิชาการมีค่าเฉลี่ยต่ำกว่าด้านอื่น ๆ และเมื่อพิจารณารายข้อในแต่ละด้าน ผลปรากฏดังแผนภูมิต่อไปนี้

1.2.1 ระดับการปฏิบัติงานตามภารกิจของผู้บริหารสถานศึกษา ด้านวิชาการ
มีผลปรากฏดังแผนภูมิ 7

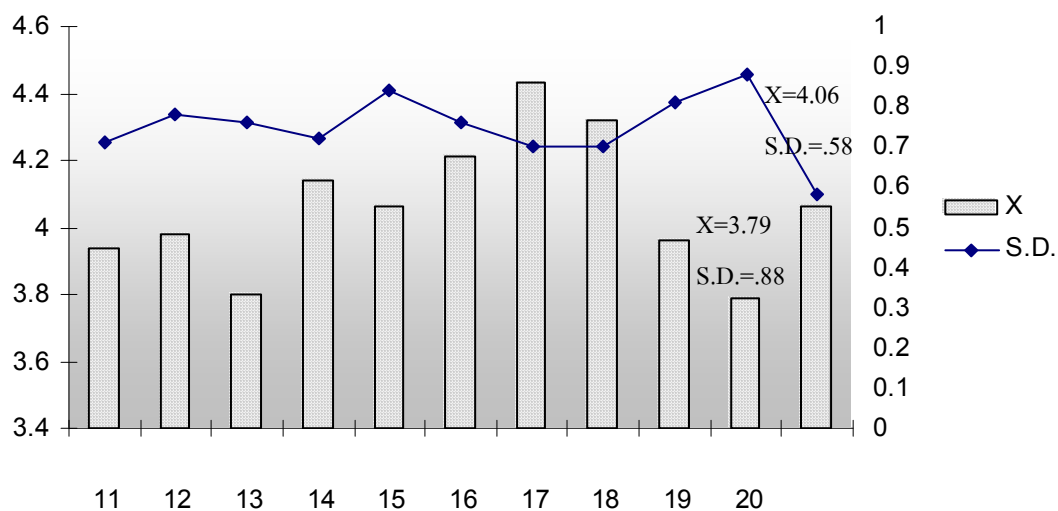
แผนภูมิที่ 7 ค่าเฉลี่ย (\bar{X}) ค่าเบี่ยงเบนมาตรฐาน ($S.D.$) และระดับการปฏิบัติงานตามภารกิจของ
ผู้บริหารสถานศึกษาด้านวิชาการ ตามทัศนะของครูในสถานศึกษาชั้นพื้นฐาน
เป็นรายข้อ



จากแผนภูมิ 7 ครูในสถานศึกษาชั้นพื้นฐานเห็นว่า ผู้บริหารสถานศึกษามีการปฏิบัติงานตามภารกิจด้านวิชาการในภาพรวมอยู่ในระดับมาก และเมื่อพิจารณารายข้อพบว่าผู้บริหารสถานศึกษามีการปฏิบัติงานตามภารกิจด้านวิชาการทุกข้ออยู่ในระดับมาก โดยข้อ 1. มีการพัฒนาหลักสูตรสถานศึกษา โดยร่วมจัดทำหลักสูตรสถานศึกษาตามความต้องการของชุมชนและท้องถิ่น นิเทศการติดตามและประเมินผลใช้หลักสูตรอย่างสม่ำเสมอ ข้อ 8. จัดบริการด้านวิชาการแก่ชุมชน และส่งเสริมให้ชุมชนเข้ามามีส่วนร่วมในกิจกรรมทางวิชาการของสถานศึกษา และข้อ 10. ส่งเสริมและสนับสนุนงานวิชาการแก่บุคคล ครอบครัว องค์กร หน่วยงาน และสถาบันอื่นที่จัดการศึกษามีค่าเฉลี่ยใกล้เคียงกันและต่ำกว่าข้ออื่น ๆ

1.2.2 ระดับการปฏิบัติงานตามภารกิจของผู้บริหารสถานศึกษา ด้านงบประมาณ
มีผลปรากฏดังแผนภูมิ 8

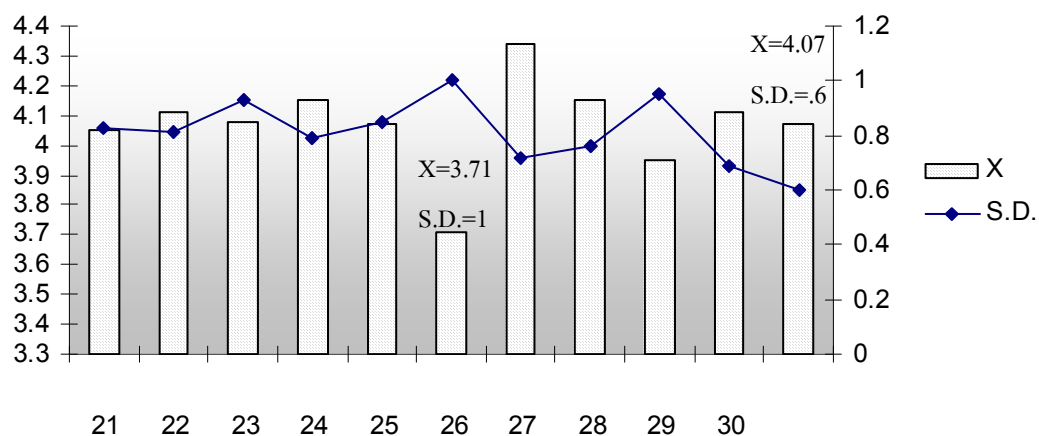
แผนภูมิที่ 8 ค่าเฉลี่ย (\bar{X}) ค่าเบี่ยงเบนมาตรฐาน ($S.D.$) และระดับการปฏิบัติงานตามภารกิจของ
ผู้บริหารสถานศึกษาด้านงบประมาณ ตามทัศนะของครูในสถานศึกษาขั้นพื้นฐาน
เป็นรายชื่อ



จากตาราง 8 ครูในสถานศึกษาขั้นพื้นฐานเห็นว่า ผู้บริหารสถานศึกษามีการปฏิบัติงานตามภารกิจด้านงบประมาณในภาพรวมอยู่ในระดับมาก และเมื่อพิจารณารายข้อพบว่าผู้บริหารสถานศึกษามีการปฏิบัติงานตามภารกิจด้านงบประมาณทุกข้ออยู่ในระดับมาก โดยข้อ 20. มีการรายงานผลการใช้จ่ายงบประมาณประจำปีต่อชุมชน องค์กรปกครองส่วนท้องถิ่น คณะกรรมการสถานศึกษาและผู้ปกครอง มีค่าเฉลี่ยต่ำกว่าข้ออื่น ๆ

1.2.3 ระดับการปฏิบัติงานตามภารกิจของผู้บริหารสถานศึกษา ด้านบริหารงานบุคคล มีผลปรากฏดังแผนภูมิ 9

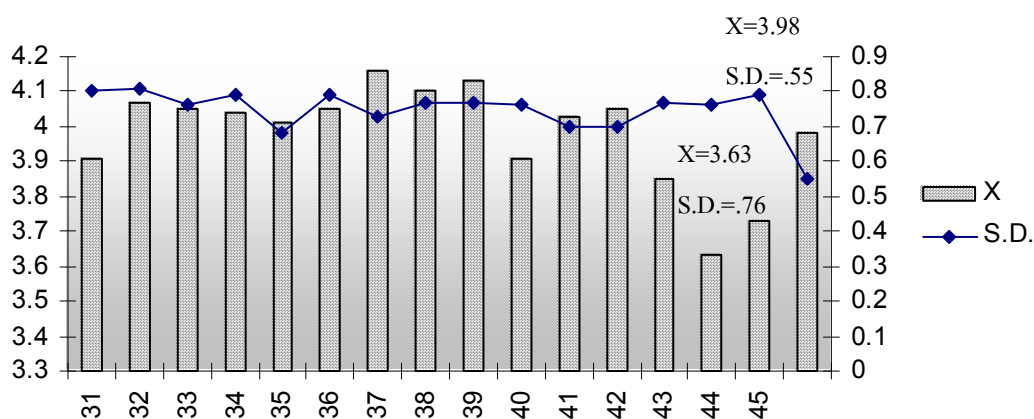
แผนภูมิที่ 9 ค่าเฉลี่ย (\bar{X}) ค่าเบี่ยงเบนมาตรฐาน ($S.D.$) และระดับการปฏิบัติงานตามภารกิจของ
ผู้บริหารสถานศึกษาด้านบริหารงานบุคคล ตามทัศนะของครูในสถานศึกษา
ชั้นพื้นฐานเป็นรายข้อ



จากแผนภูมิ 9 ครูในสถานศึกษาชั้นพื้นฐานเห็นว่าผู้บริหารสถานศึกษามีการปฏิบัติงานตามภารกิจด้านบริหารงานบุคคลในภาพรวมอยู่ในระดับมาก และเมื่อพิจารณารายข้อพบว่าผู้บริหารสถานศึกษามีการปฏิบัติงานตามภารกิจด้านบริหารบุคคลทุกข้ออยู่ในระดับมาก โดยข้อ 26. เปิดเผยคะแนนการปฏิบัติงานของครูในการพิจารณาความดีความชอบมีค่าเฉลี่ยต่ำกว่าข้ออื่น ๆ

1.2.4 ระดับการปฏิบัติงานตามภารกิจของผู้บริหารสถานศึกษา ด้านบริหาร
ทั่วไปมีผลปรากฏดังแผนภูมิ 10

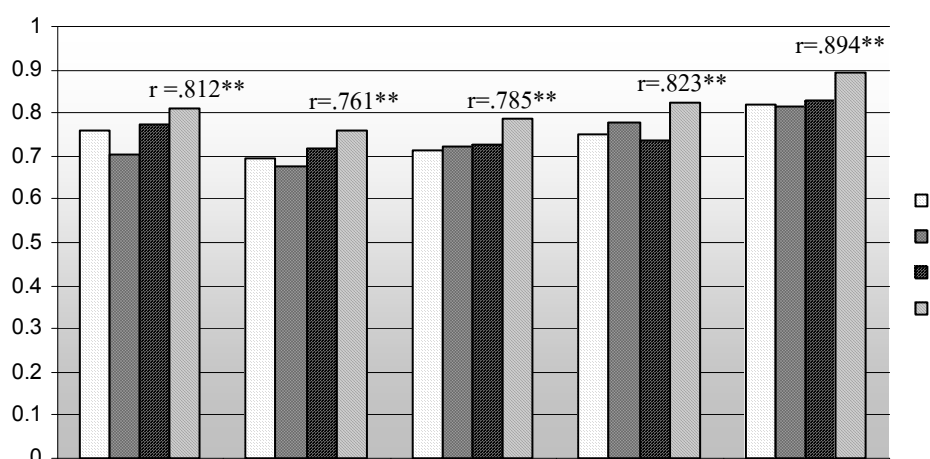
แผนภูมิที่ 10 ค่าเฉลี่ย (\bar{X}) ค่าเบี่ยงเบนมาตรฐาน ($S.D.$) และระดับการปฏิบัติงานตามภารกิจของผู้บริหารสถานศึกษาด้านบริหารทั่วไป ตามทัศนะของครูในสถานศึกษาชั้นพื้นฐาน เป็นรายข้อ



จากแผนภูมิ 10 ครูในสถานศึกษาชั้นพื้นฐานเห็นว่า ผู้บริหารสถานศึกษามีการปฏิบัติงานตามภารกิจด้านบริหารทั่วไปในภาพรวมอยู่ในระดับมาก และเมื่อพิจารณารายข้อพบว่าผู้บริหารสถานศึกษา มีการปฏิบัติงานตามภารกิจด้านบริหารทั่วไปทุกข้ออยู่ในระดับมาก โดยข้อ 44.จัดให้มีระบบบริการสาธารณะ เช่น บริการข้อมูล ข่าวสารของสถานศึกษาเพื่อให้บริการแก่สาธารณะมีค่าเฉลี่ยต่ำกว่าข้ออื่น ๆ

2. ความสัมพันธ์ระหว่างทักษะการบริหารกับการปฏิบัติงานตามภารกิจของผู้บริหารสถานศึกษา ตามทัศนะของครูในสถานศึกษาชั้นพื้นฐานจำแนกตามขนาดสถานศึกษาผลปรากฏดังนี้

แผนภูมิที่ 11 ค่าความสัมพันธ์ระหว่างทักษะการบริหารกับการปฏิบัติงานตามภารกิจของผู้บริหารสถานศึกษา ตามทัศนะของครูในสถานศึกษาชั้นพื้นฐาน



** มีนัยสำคัญทางสถิติที่ระดับ .01

จากแผนภูมิ 11 ครูในสถานศึกษาชั้นพื้นฐานเห็นว่าความสัมพันธ์ระหว่างทักษะการบริหารกับการปฏิบัติงานตามภารกิจของผู้บริหารสถานศึกษา มีความสัมพันธ์กันทางบวกอย่างมีนัยสำคัญทางสถิติที่ระดับ .01 และมีความสัมพันธ์กันในระดับสูง($r=.894$) เมื่อพิจารณารายด้านปรากฏดังนี้

เมื่อพิจารณาความสัมพันธ์ระหว่างทักษะการบริหารกับการปฏิบัติงานตามภารกิจของผู้บริหารสถานศึกษาด้านวิชาการ ด้านงบประมาณ ด้านบริหารงานบุคคล และด้านบริหารทั่วไป พบว่ามีความสัมพันธ์กันทางบวก อย่างมีนัยสำคัญทางสถิติที่ระดับ .01 โดยด้านวิชาการและด้านบริหารทั่วไป มีความสัมพันธ์กันในระดับสูง ส่วนด้านงบประมาณและด้านบริหารงานบุคคล มีความสัมพันธ์กันในระดับค่อนข้างสูง โดยที่ความสัมพันธ์ระหว่างทักษะการบริหารกับการปฏิบัติงานตามภารกิจของผู้บริหารสถานศึกษาด้านงบประมาณมีความสัมพันธ์กันน้อยที่สุด ($r=.761$)

เมื่อพิจารณาความสัมพันธ์ระหว่างการปฏิบัติงานตามภารกิจกับทักษะการบริหารของผู้บริหารสถานศึกษาด้านความคิดรวบยอด ด้านมนุษยสัมพันธ์ และด้านเทคนิค พบว่ามีความสัมพันธ์กันทางบวก อย่างมีนัยสำคัญทางสถิติที่ระดับ .01 มีความสัมพันธ์กันในระดับสูง

เมื่อพิจารณาความสัมพันธ์ระหว่างการปฏิบัติงานตามภารกิจด้านบริหารงานบุคคลกับทักษะการบริหารของผู้บริหารสถานศึกษาด้านความคิดรวบยอด ด้านมนุษยสัมพันธ์ และด้านเทคนิค พบว่ามีความสัมพันธ์กันทางบวก อย่างมีนัยสำคัญทางสถิติที่ระดับ .01 มีความสัมพันธ์กันในระดับค่อนข้างสูงทั้ง 3 ด้าน โดยที่ความสัมพันธ์ระหว่างการปฏิบัติงานตามภารกิจด้านบริหารงานบุคคลกับทักษะการบริหารของผู้บริหารสถานศึกษาด้านความคิดรวบยอดมีความสัมพันธ์กันน้อยที่สุด($r=.714$)

เมื่อพิจารณาความสัมพันธ์ระหว่างการปฏิบัติงานตามภารกิจด้านบริหารทั่วไปกับทักษะการบริหารของผู้บริหารสถานศึกษาด้านความคิดรวบยอด ด้านมนุษยสัมพันธ์ และด้านเทคนิค พบว่ามีความสัมพันธ์กันทางบวก อย่างมีนัยสำคัญทางสถิติที่ระดับ .01 มีความสัมพันธ์กันในระดับค่อนข้างสูงทั้ง 3 ด้าน โดยที่ความสัมพันธ์ระหว่างการปฏิบัติงานตามภารกิจด้านบริหารทั่วไปกับทักษะการบริหารของผู้บริหารสถานศึกษาด้านเทคนิคมีความสัมพันธ์กันน้อยที่สุด ($r=.737$)

3. การประมวลความคิดเห็นข้อเสนอแนะที่มีต่อทักษะการบริหารและการปฏิบัติงานตามภารกิจสถานศึกษาของผู้บริหารสถานศึกษา ตามทัศนะของครูในสถานศึกษาชั้นพื้นฐานจังหวัดปัตตานี

3.1 ข้อเสนอแนะที่มีต่อทักษะการบริหารด้านความคิดรวบยอด
ด้านมนุษยสัมพันธ์ และ ด้านเทคนิค

3.1.1 ข้อเสนอแนะที่มีต่อทักษะการบริหารด้านความคิดรวบยอดของผู้บริหารสถานศึกษา ตามทัศนะของครูในสถานศึกษาชั้นพื้นฐาน ปรากฏดังตารางที่ 2
ตารางที่ 2 ข้อเสนอแนะที่มีต่อทักษะการบริหารด้านความคิดรวบยอดของผู้บริหารสถานศึกษาตามทัศนะของครูในสถานศึกษาชั้นพื้นฐาน

ลำดับที่	ข้อเสนอแนะ	ความถี่
1.	ผู้บริหารควรนำนโยบายมาปฏิบัติให้เป็นรูปธรรม	60
2.	ผู้บริหารควรจัดวางตัวบุคลากรให้เหมาะสมกับศักยภาพ ความสามารถ	48
3.	ผู้บริหารควรบูรณาการมองความสำเร็จให้ครอบคลุมทุก ๆ ด้าน	32
4.	ผู้บริหารควรมีภาวะผู้นำ	18
5.	ผู้บริหารควรบริหารงานให้เกิดความสมดุลในทุกภารกิจ	12
6.	ผู้บริหารควรมีความเข้าใจปัญหาอย่างแท้จริง	11
7.	ผู้บริหารควรบริหารโดยคำนึงถึงความคุ้มค่า	10

จากตาราง 2 ครูในสถานศึกษาชั้นพื้นฐานมีข้อเสนอแนะ ที่มีต่อทักษะการบริหารด้านความคิดรวบยอดของผู้บริหารสถานศึกษา เป็นลำดับแรกได้แก่ ผู้บริหารควรนำนโยบายมาปฏิบัติให้เป็นรูปธรรม รองลงมาได้แก่ ผู้บริหารควรจัดวางตัวบุคคลากรให้เหมาะสมกับศักยภาพความสามารถ

3.1.2 ข้อเสนอแนะที่มีต่อทักษะการบริหาร ด้านมนุษยสัมพันธ์ของผู้บริหารสถานศึกษา ตามทัศนะของครูในสถานศึกษาชั้นพื้นฐาน ปรากฏดังตารางที่ 3

ตารางที่ 3 ข้อเสนอแนะที่มีต่อทักษะการบริหาร ด้านมนุษยสัมพันธ์ของผู้บริหารสถานศึกษา ตามทัศนะของครูในสถานศึกษาชั้นพื้นฐาน

ลำดับที่	ข้อเสนอแนะ	ความถี่
1.	ผู้บริหารควรใช้หลักคุณธรรมในการบริหารงานบุคคล	75
2.	ผู้บริหารควรเป็นแบบอย่างที่ดีแก่ครู และนักเรียน	65
3.	ผู้บริหารควรมีความยุติธรรม	58
4.	ผู้บริหารควรมีความเป็นกันเองกับผู้ใต้บังคับบัญชา	53
5.	ผู้บริหารไม่ควรนำเวลาราชการไปทำธุระส่วนตัว	42
6.	ผู้บริหารควรบริหารใช้หลักประชาธิปไตย	33
7.	ผู้บริหารควรใช้คำพูดในเชิงสร้างสรรค์	21

จากตาราง 3 ครูในสถานศึกษาชั้นพื้นฐานมีข้อเสนอแนะ ที่มีต่อทักษะการบริหารด้านมนุษยสัมพันธ์ของผู้บริหารสถานศึกษา เป็นลำดับแรกได้แก่ ผู้บริหารควรใช้หลักคุณธรรมในการบริหารงานบุคคล รองลงมาได้แก่ ผู้บริหารควรเป็นแบบอย่างที่ดีแก่ครู และนักเรียน

3.1.3 ข้อเสนอแนะที่มีต่อทักษะการบริหาร ด้านเทคนิคของผู้บริหารสถานศึกษา ตามทัศนะของครูในสถานศึกษาขั้นพื้นฐาน ปรากฏดังตารางที่ 4

ตารางที่ 4 ข้อเสนอแนะที่มีต่อทักษะการบริหาร ด้านเทคนิค ของผู้บริหารสถานศึกษา ตามทัศนะของครูในสถานศึกษาขั้นพื้นฐาน

ลำดับที่	ข้อเสนอแนะ	ความถี่
1.	ผู้บริหารควรมีความรู้และทักษะการสอน	50
2.	ผู้บริหารควรสาธิตการสอนให้ครูได้อย่างชัดเจน	44
3.	ผู้บริหารควรสอนตามหลักเกณฑ์ที่ ก.ค. กำหนด	29
4.	ผู้บริหารควรมีทักษะการคิด ทักษะการปฏิบัติ	19
5.	ผู้บริหารควรเน้นคุณภาพของนักเรียน โดยยึดผลสัมฤทธิ์มากกว่าเอกสาร	12

จากตาราง 4 ครูในสถานศึกษาขั้นพื้นฐานมีข้อเสนอแนะ ที่มีต่อทักษะการบริหารด้านเทคนิคของผู้บริหารสถานศึกษา เป็นลำดับแรกได้แก่ ผู้บริหารควรมีความรู้และทักษะการสอน รองลงมาได้แก่ ผู้บริหารควรสาธิตการสอนให้ครูได้อย่างชัดเจน

3.2 ข้อเสนอแนะที่มีต่อการปฏิบัติงานตามภารกิจสถานศึกษาด้านวิชาการ ด้านงบประมาณ ด้านบริหารงานบุคคล และด้านบริหารทั่วไป

3.2.1 ข้อเสนอแนะที่มีต่อการปฏิบัติงานตามภารกิจสถานศึกษาด้านวิชาการของผู้บริหารสถานศึกษา ตามทัศนะของครูในสถานศึกษาขั้นพื้นฐาน ปรากฏดังตารางที่ 5

ตารางที่ 5 ข้อเสนอแนะที่มีต่อการปฏิบัติงานตามภารกิจสถานศึกษาด้านวิชาการ ของผู้บริหารสถานศึกษา ตามทัศนะของครูในสถานศึกษาขั้นพื้นฐาน

ลำดับที่	ข้อเสนอแนะ	ความถี่
1.	ผู้บริหารควรจัดหาเอกสาร คู่มือหลักสูตรให้ครบถ้วนเพียงพอ	69
2.	ผู้บริหารควรดำเนินการจัดทำหลักสูตรท้องถิ่นให้สอดคล้องกับสภาพที่เป็นจริงของท้องถิ่น	54
3.	ผู้บริหารควรจัดให้ครูเข้าอบรมทางวิชาการตรงตามความต้องการของสถานศึกษา และเป็นธรรม	50
4.	ผู้บริหารควรกำกับ ดูแล ติดตาม ให้ครูปฏิบัติตามแนวทางของหลักสูตรอย่างใกล้ชิด และต่อเนื่อง	44
5.	ผู้บริหารควรจัดทำแผนการนิเทศ ติดตาม และประเมินผลการใช้หลักสูตรอย่างเป็นรูปธรรม	35
6.	ผู้บริหารจัดหาหนังสือ เอกสาร สิ่งพิมพ์ในห้องสมุดให้เหมาะสมเพียงพอ	25
7.	ผู้บริหารควรมีความรู้ ความเข้าใจหลักสูตรอย่างแจ่มชัด	19

จากตาราง 5 ครูในสถานศึกษาขั้นพื้นฐานมีข้อเสนอแนะ ที่มีต่อการปฏิบัติงานตามภารกิจสถานศึกษาด้านวิชาการของผู้บริหารสถานศึกษา เป็นลำดับแรกได้แก่ผู้บริหารควรจัดหาเอกสาร คู่มือหลักสูตรให้ครบถ้วนเพียงพอ รองลงมาได้แก่ผู้บริหารควรดำเนินการจัดทำหลักสูตรท้องถิ่นให้สอดคล้องกับสภาพที่เป็นจริงของท้องถิ่น

3.2.2 ข้อเสนอแนะที่มีต่อการปฏิบัติงานตามภารกิจสถานศึกษา
ด้านงบประมาณ ของผู้บริหารสถานศึกษา ตามทัศนะของครูในสถานศึกษาขั้นพื้นฐาน
ปรากฏดังตารางที่ 6

ตาราง 6 ข้อเสนอแนะที่มีต่อการปฏิบัติงานตามภารกิจสถานศึกษา ด้านงบประมาณของ
ผู้บริหารสถานศึกษา ตามทัศนะของครูในสถานศึกษาขั้นพื้นฐาน

ลำดับที่	ข้อเสนอแนะ	ความถี่
1.	ควรมีสักยภาพในการประสานงานกับองค์กรปกครองส่วนท้องถิ่นใน การขอรับสนับสนุนงบประมาณมาใช้ในการบริหารสถานศึกษา	65
2.	ควรจัดให้มีการศึกษาดูงานสถานศึกษาด้านแบบการจัดทำงบประมาณ แบบมุ่งเน้นผลงาน	60
3.	ควรพิจารณาจัดสรรงบประมาณตามความจำเป็นและตามความ ต้องการของฝ่ายต่าง ๆ	55
4.	ควรจัดสรรงบประมาณ เพื่อจัดซื้ออุปกรณ์การเรียนการสอนตาม ความจำเป็นและให้เพียงพอ	40
5.	ควรพิจารณาจัดสรรงบประมาณให้เป็นไปตามแผน แผนงาน โครงการ	39
6.	มีการติดตามประเมินผลการใช้งบประมาณของแต่ละฝ่ายอย่างมีระบบ	33
7.	ควรกระจายอำนาจการจัดซื้อ จัดจ้าง	24

จากตาราง 6 ครูในสถานศึกษาขั้นพื้นฐานมีข้อเสนอแนะ ที่มีต่อการปฏิบัติงานตาม
ภารกิจสถานศึกษาด้านงบประมาณของผู้บริหารสถานศึกษา เป็นลำดับแรกได้แก่ ควรมีสักยภาพ
ในการประสานงานกับองค์กรปกครองส่วนท้องถิ่นในการขอรับสนับสนุนงบประมาณมาใช้ในการ
บริหารสถานศึกษา รองลงมาได้แก่ ควรจัดให้มีการศึกษาดูงานสถานศึกษาด้านแบบการจัดทำ
งบประมาณแบบมุ่งเน้นผลงาน

3.2.3 ข้อเสนอแนะที่มีต่อการปฏิบัติงานตามภารกิจสถานศึกษา ด้านบริหารงานบุคคล ของผู้บริหารสถานศึกษา ตามทัศนะของครูในสถานศึกษาขั้นพื้นฐาน ปรากฏดังตารางที่ 7

ตาราง 7 ข้อเสนอแนะที่มีต่อการปฏิบัติงานตามภารกิจสถานศึกษา ด้านบริหารงานบุคคลของ
ผู้บริหารสถานศึกษา ตามทัศนะของครูในสถานศึกษาขั้นพื้นฐาน

ลำดับที่	ข้อเสนอแนะ	ความถี่
1.	ควรประสานกับหน่วยเหนือเพื่อขออัตรากำลังให้เพียงพอ	78
2.	จัดหาวิทยากรท้องถิ่นมาให้ความรู้หลักสูตรท้องถิ่น	75
3.	สรรหากฎมาแทนตำแหน่งที่ว่างโดยเร็วเมื่อมีการย้าย	66
4.	จัดกิจกรรมยกย่อง เชิดชูเกียรติครูที่ปฏิบัติดีเด่น	54
5.	ควรกำหนดหน้าที่บุคลากรให้ชัดเจน	51
6.	ควรประเมินผลการปฏิบัติงานตามสภาพจริง	45
7.	ควรจัดให้มีกิจกรรมเสริมรายได้แก่บุคลากร	40
8.	ควรมีความเป็นกันเองกับบุคลากรและครู	37
9.	ควรจัดอบรมให้ความรู้แก่ครูที่บรรจุใหม่ทุกครั้ง	30
10.	ควรจัดให้มีการศึกษาดูงานสถานศึกษาต้นแบบที่ประสบความสำเร็จ ในการบริหารสถานศึกษา	25

จากตาราง 7 ครูในสถานศึกษาขั้นพื้นฐานมีข้อเสนอแนะ ที่มีต่อการปฏิบัติงานตามภารกิจสถานศึกษา ด้านบริหารงานบุคคลของผู้บริหารสถานศึกษา เป็นลำดับแรกได้แก่ ควรประสานกับหน่วยเหนือเพื่อขออัตรากำลังให้เพียงพอ รองลงมาได้แก่ จัดหาวิทยากรท้องถิ่นมาให้ความรู้หลักสูตรท้องถิ่น

3.2.4 ข้อเสนอแนะที่มีต่อการปฏิบัติงานตามภารกิจสถานศึกษา ด้านบริหาร
ทั่วไป ของผู้บริหารสถานศึกษา ตามทัศนะของครูในสถานศึกษาขั้นพื้นฐาน ปรากฏดังตารางที่ 8

ตาราง 8 ข้อเสนอแนะที่มีต่อการปฏิบัติงานตามภารกิจสถานศึกษาด้านบริหารทั่วไป
ของผู้บริหารสถานศึกษา ตามทัศนะของครูในสถานศึกษาขั้นพื้นฐาน

ลำดับที่	ข้อเสนอแนะ	ความถี่
1.	ผู้บริหารประสานควรประสานประชาชนในพื้นที่ เพื่อสอดคล้องดูแล สถานศึกษา	69
2.	ผู้บริหารควรจัดกิจกรรมสร้างความสัมพันธ์กับชุมชนให้บ่อยครั้ง	60
3.	ผู้บริหารควรจัดงบประมาณติดตั้งกล้องวงจรปิด	44
4.	ผู้บริหารควรจัดงบประมาณสร้างกำแพงโรงเรียนให้มีฉาบฉวย	32
5.	ผู้บริหารควรจัดชุดเยี่ยมเยียนนักเรียน ผู้ปกครอง	28
6.	ผู้บริหารเปิดโอกาสให้ชุมชนมีส่วนร่วมในการป้องกันเหตุร้าย	20
7.	ผู้บริหารควรจัดงบประมาณซ่อมแซมทาสีอาคาร ให้เพียงพอ	18
8.	ผู้บริหารควรประสานหน่วยเหนือขอความช่วยเหลือสร้างถังกักเก็บน้ำ ให้เพียงพอ	15
9.	ผู้บริหารควรจัดให้มีคอมพิวเตอร์ให้เพียงพอ	13
10.	ผู้บริหารจัดให้มีศูนย์ออนไลน์ภายในโรงเรียน	11

จากตาราง 8 ครูในสถานศึกษาขั้นพื้นฐานมีข้อเสนอแนะ ที่มีต่อการปฏิบัติงานตาม
ภารกิจสถานศึกษาด้านบริหารทั่วไปของผู้บริหารสถานศึกษา เป็นลำดับแรกได้แก่ ผู้บริหารควร
ประสานประชาชนในพื้นที่ เพื่อสอดคล้องดูแลสถานศึกษา รองลงมาได้แก่ ผู้บริหารควรจัด
กิจกรรมสร้างความสัมพันธ์กับชุมชนให้บ่อยครั้ง