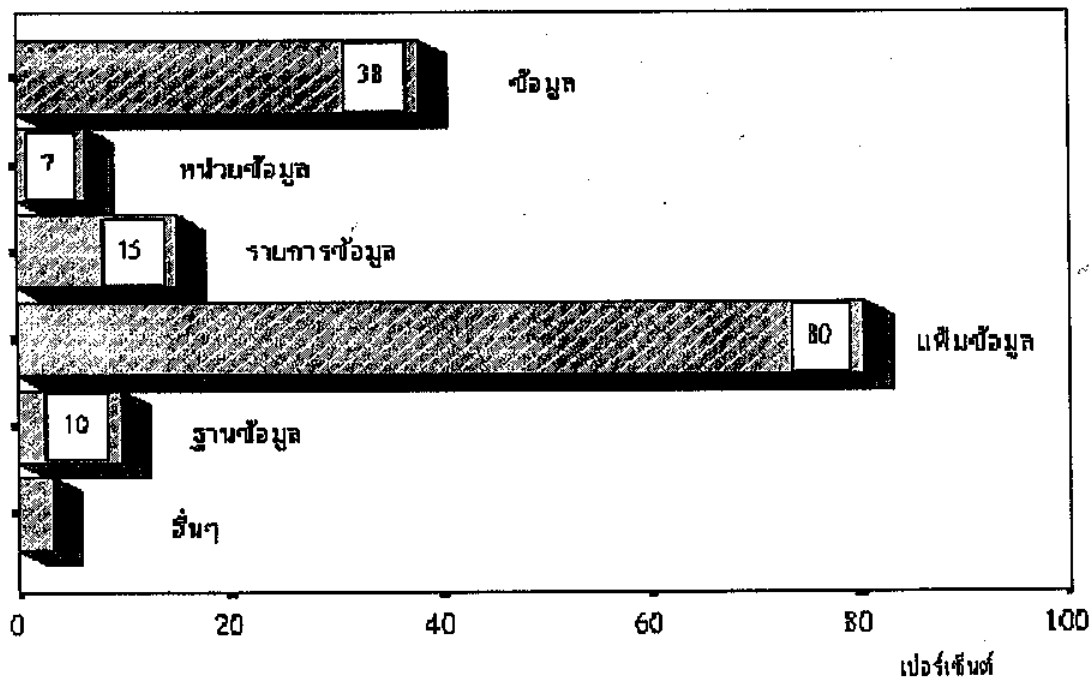


แผนภูมิที่ 15 สภาพปัจจุบันของการใช้องค์ประกอบเทคโนโลยีสารสนเทศด้านระบบจัดการฐานข้อมูล
จำแนกตามรายการข้อมูล

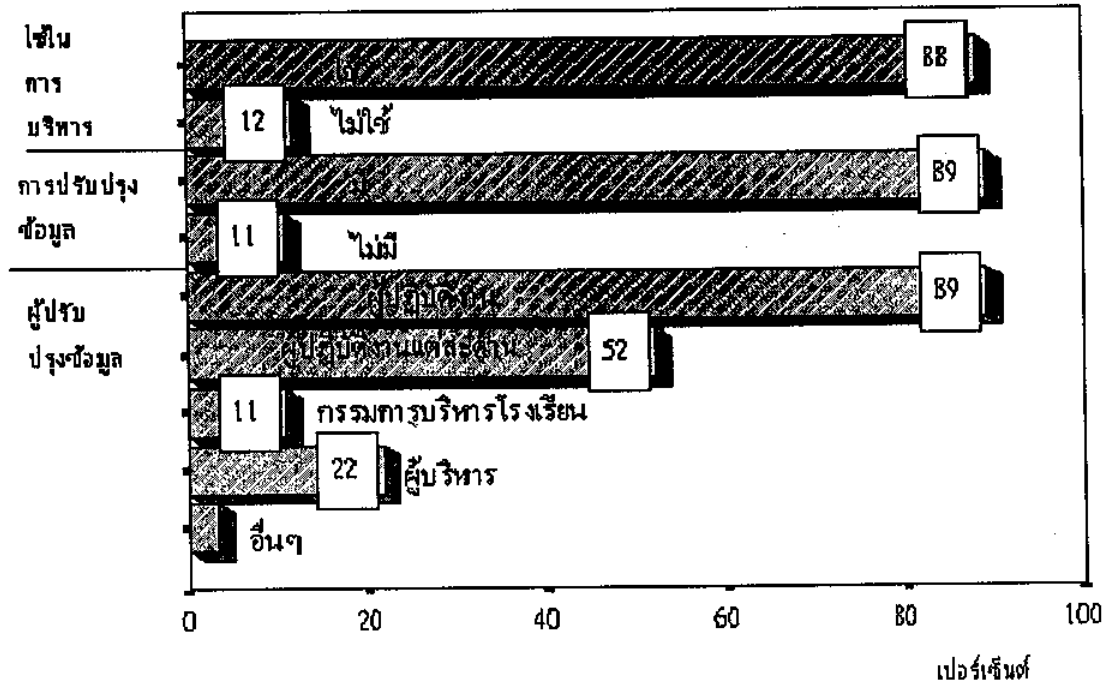
ลักษณะการจัดเก็บข้อมูล



จากแผนภูมิที่ 15 พบว่า สถานศึกษามีการนำเอาระบบคอมพิวเตอร์มาเก็บข้อมูลในสถานศึกษาเก็บ
ในลักษณะของเพิ่มข้อมูลคิดเป็นร้อยละ 80 รองลงมาคือเป็นข้อมูล คิดเป็นร้อยละ 38

แผนภูมิที่ 16 สภาพปัจจุบันของการใช้องค์ประกอบเทคโนโลยีสารสนเทศด้านระบบจัดการฐานข้อมูล
จำแนกตามเพิ่มข้อมูล

การนำไปใช้ในการบริหาร การปรับปรุงข้อมูลและผู้ดำเนินการปรับปรุงข้อมูล



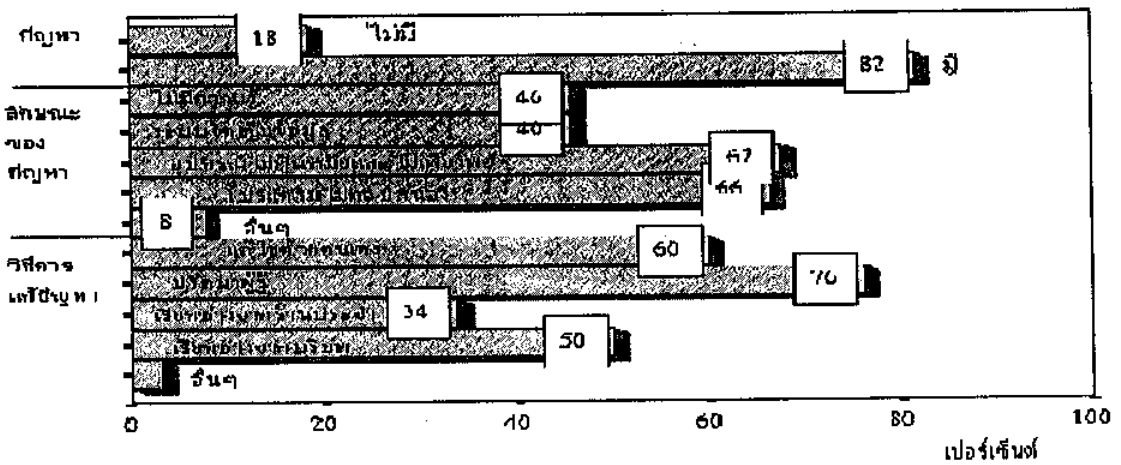
จากแผนภูมิที่ 16 พบว่า ผู้บริหารสถานศึกษามีการทำเอาข้อมูลที่จัดเก็บนั้นมาใช้ในการบริหารสถานศึกษาในด้านต่างๆเป็นส่วนใหญ่ คิดเป็นร้อยละ 88 มีเพียงบางส่วนที่ไม่ได้นำเอาไปใช้ในการบริหารงาน คิดเป็นร้อยละ 12 ส่วนการปรับปรุงข้อมูลที่จัดเก็บในคอมพิวเตอร์นั้น สถานศึกษาส่วนใหญ่ มีการปรับปรุงข้อมูล คิดเป็นร้อยละ 89 และพบว่า ผู้ที่ปฏิบัติการปรับปรุงข้อมูลนั้นเป็นผู้ปฏิบัติงานในด้านนี้โดยเฉพาะ ถึงร้อยละ 89 รองลงมาคือผู้ปฏิบัติงานในแต่ละด้านเป็นผู้ดำเนินการร้อยละ 52

ตอนที่ 3 ปัญหาและวิธีการแก้ปัญหาในการใช้องค์ประกอบเครือข่ายเทคโนโลยีสารสนเทศเพื่อการบริหารสถานศึกษาในจังหวัดปัตตานี ประกอบด้วย ด้านระบบคอมพิวเตอร์ ด้านระบบเครือข่ายสื่อสารข้อมูล และด้านระบบจัดการฐานข้อมูล

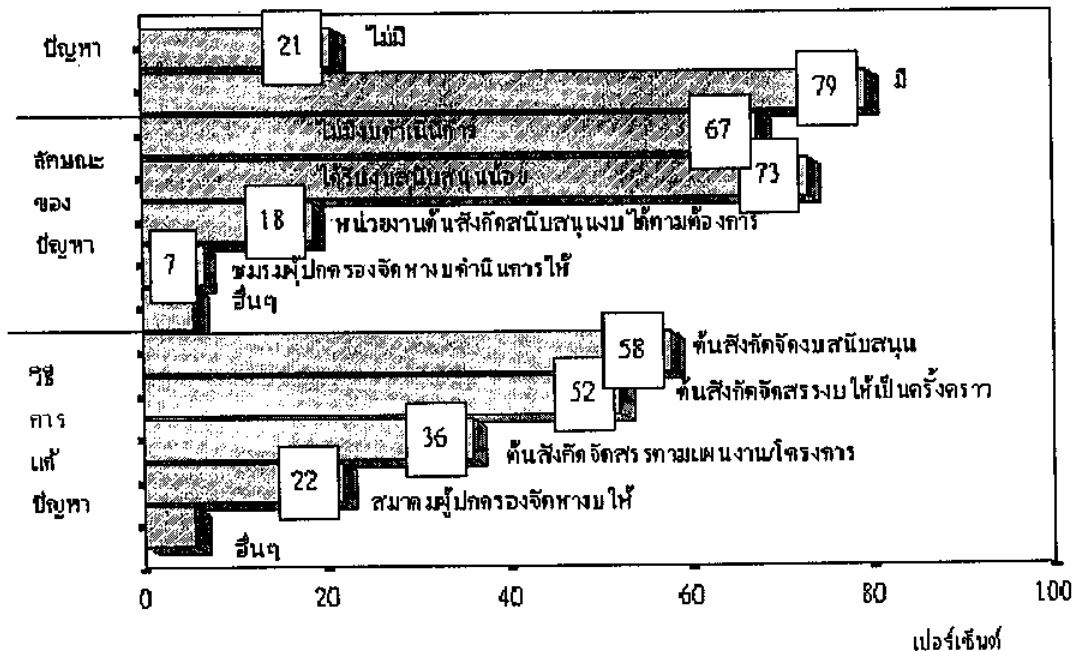
ปรากฏดังแผนภูมิที่ 17 - 26

แผนภูมิที่ 17 ปัญหาและวิธีการแก้ปัญหาในการใช้องค์ประกอบเทคโนโลยีสารสนเทศด้านระบบคอมพิวเตอร์จำแนกตามฮาร์ดแวร์ (แผนภูมิที่ 17.1 - 17.3)

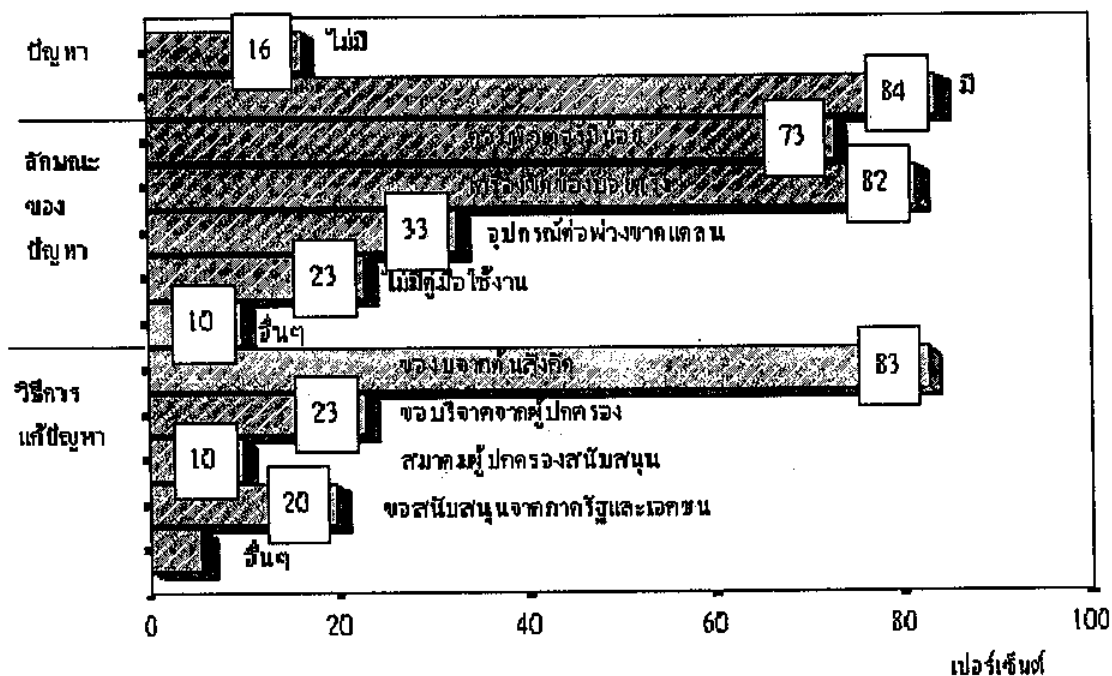
17.1 ปัญหาและวิธีการแก้ปัญหาการใช้เครือข่ายเทคโนโลยี



17.2 ปัญหาและวิธีการแก้ปัญหาการดำเนินการปรับปรุงระบบเครือข่าย



17.3 ปัญหาและวิธีการแก้ปัญหาด้านฮาร์ดแวร์



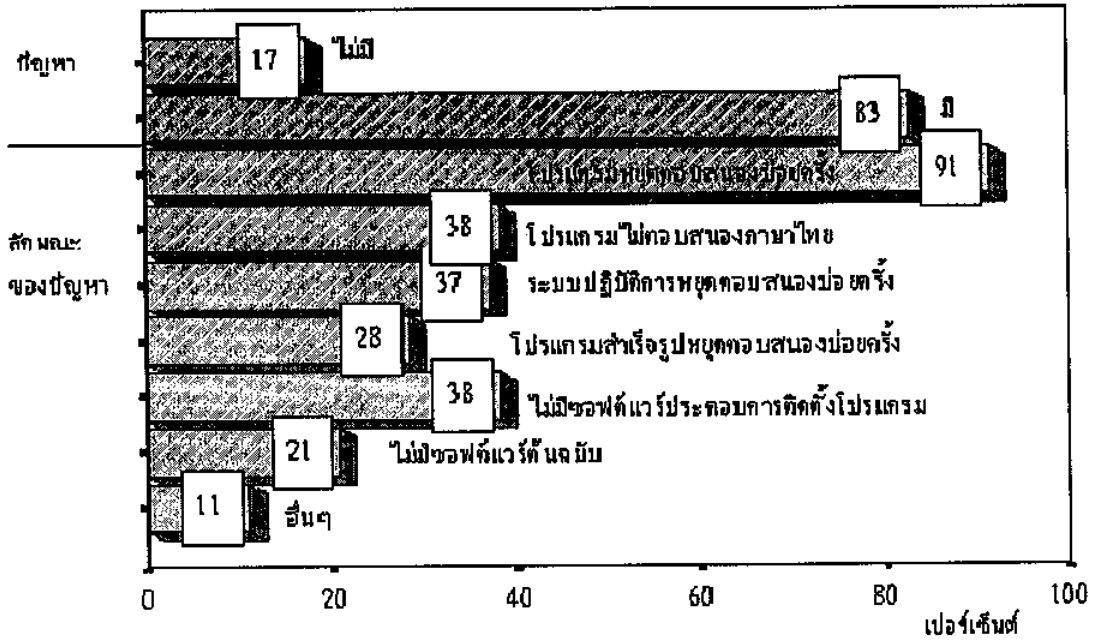
จากแผนภูมิที่ 17 พบว่า สถานศึกษามีการนำเอาระบบคอมพิวเตอร์มาเก็บข้อมูลในสถานศึกษาร้อยละ 82 มีปัญหาในการดำเนินงาน ปัญหาที่พบมากที่สุดในด้านฮาร์ดแวร์ในระบบเครือข่ายคือ โปรแกรมไม่ตอบสนองบ่อยครั้งร้อยละ 68 ปัญหารองลงมาก็คือ อุปกรณ์ในระบบเครือข่ายไม่ทันสมัยและไม่เพียงพอถึง ร้อยละ 67 และส่วนใหญ่มีการแก้ปัญหาโดยการปรึกษาผู้รู้และแก้ไขเองร้อยละ 78 รองลงมาก็คือแก้ไขด้วยตัวเองถึงร้อยละ 60

สำหรับการแก้ไขปัญหในด้านการจัดซื้อฮาร์ดแวร์ พบว่า สถานศึกษามีปัญหาในด้านงบประมาณเป็นอย่างมากถึงร้อยละ 82 และปัญหาที่สถานศึกษามีมากที่สุดคือปัญหาได้รับสนับสนุนงบประมาณที่น้อยมากถึงร้อยละ 73 รองลงมาก็คือปัญหาไม่มีงบประมาณมาดำเนินการถึงร้อยละ 67 สถานศึกษามีการนำเอาระบบคอมพิวเตอร์มาเก็บข้อมูลในสถานศึกษา มีปัญหาในด้านงบประมาณและการแก้ไขโดยการที่หน่วยงานต้นสังกัดจัดสรรงบประมาณเพิ่มเติมให้ถึงร้อยละ 60

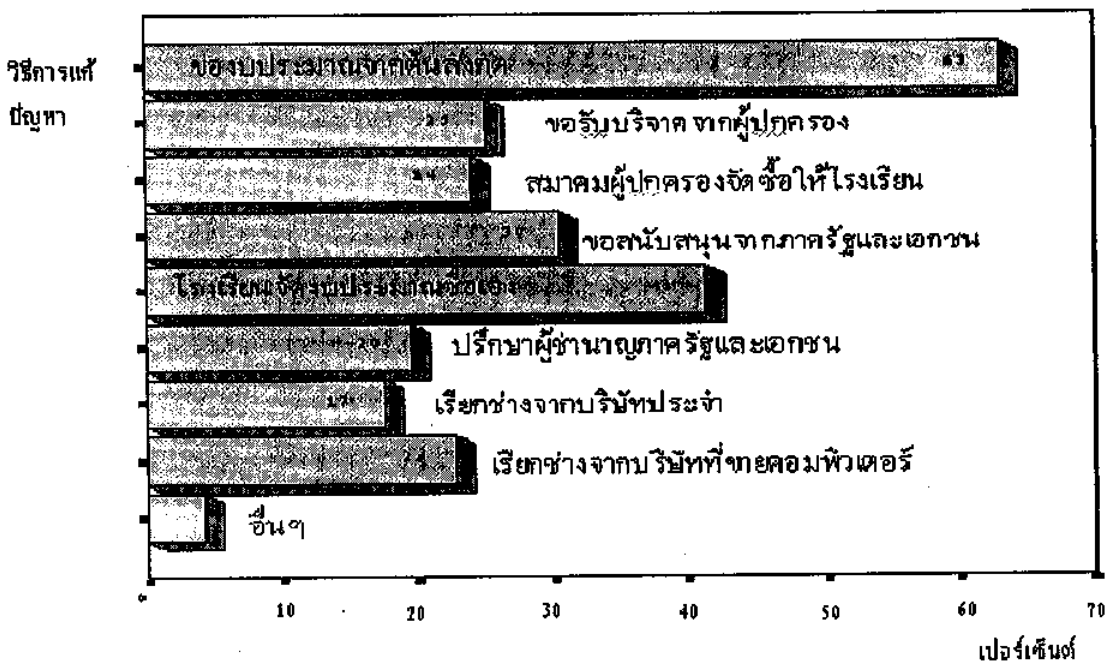
สำหรับปัญหาในด้านระบบฮาร์ดแวร์ก็คือปัญหาระบบคอมพิวเตอร์ฮาร์ดแวร์มีปัญหาขัดข้องบ่อยครั้ง ซึ่งมีถึงร้อยละ 83 และปัญหาที่รองลงมาก็คือปัญหาเครื่องคอมพิวเตอร์มีน้อยร้อยละ 73 และสถานศึกษาได้แก้ไขปัญหาดังกล่าวทางด้านฮาร์ดแวร์ด้วยการของบประมาณจากต้นสังกัด ร้อยละ 83 ขอรับบริจาคจากผู้ปกครอง ร้อยละ 23

แผนภูมิที่ 18 ปัญหาและวิธีการแก้ปัญหาในการใช้องค์ประกอบเทคโนโลยีสารสนเทศด้านระบบคอมพิวเตอร์จำแนกตามซอฟต์แวร์ (แผนภูมิที่ 18.1 – 18.2)

18.1 ปัญหาด้านซอฟต์แวร์



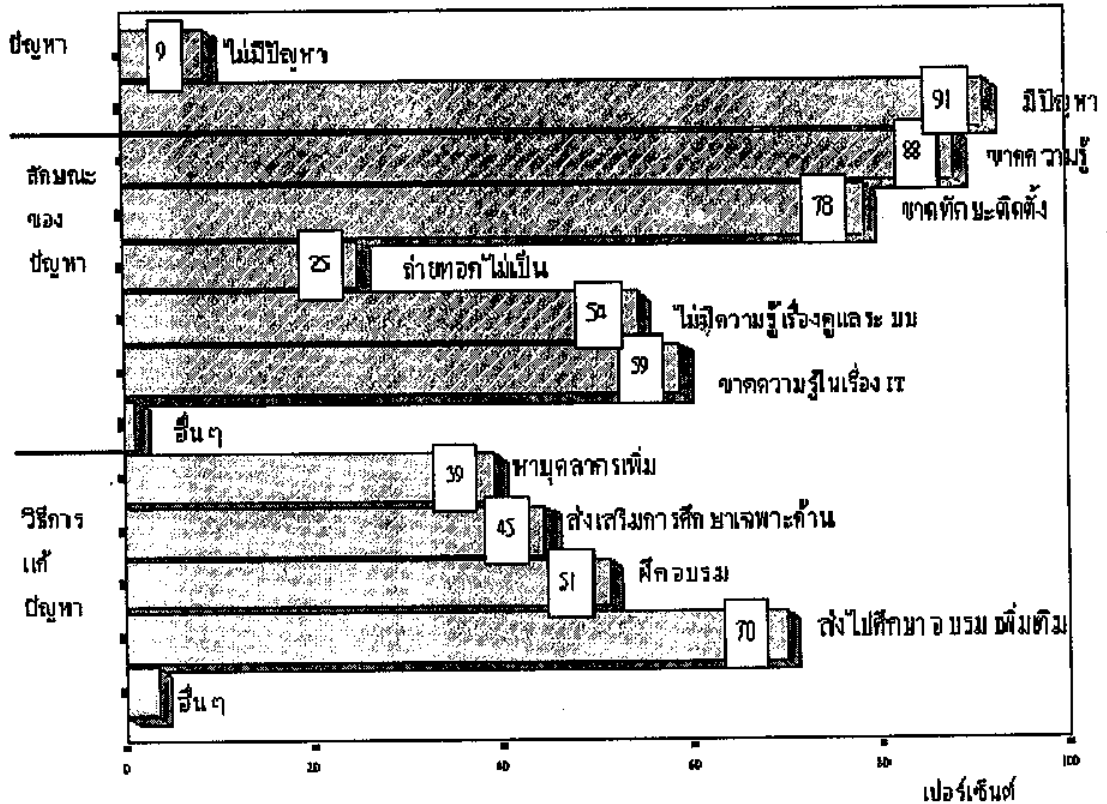
18.2 วิธีการแก้ปัญหาซอฟต์แวร์



จากแผนภูมิที่ 18 พบว่า สถานศึกษามีการนำเอาระบบคอมพิวเตอร์มาเก็บข้อมูลในสถานศึกษา มี ปัญหาด้านซอฟต์แวร์มากถึงร้อยละ 83 ปัญหาที่พบมากที่สุดก็คือปัญหาโปรแกรมหยุดตอบสนองบ่อย ครั้งถึงร้อยละ 91 รองลงมาคือปัญหาโปรแกรมไม่ตอบสนองภาษาไทย และระบบปฏิบัติการหยุดตอบสนองบ่อย ส่วนแนวทางการแก้ไขปัญหานั้นพบว่า สถานศึกษาส่วนใหญ่ ร้อยละ 67 ของบประมาณ จากค้นสังกัด ส่วนร้อยละ 41 แก้ปัญหาโดยการที่โรงเรียนจัดซื้อซอฟต์แวร์มาใช้เอง และขอ สนับสนุนจากภาครัฐและเอกชน คิดเป็นร้อยละ 39

แผนภูมิที่ 19 ปัญหาและวิธีการแก้ปัญหาในการใช้องค์ประกอบเทคโนโลยีสารสนเทศด้านระบบคอมพิวเตอร์จำแนกตามบุคลากร

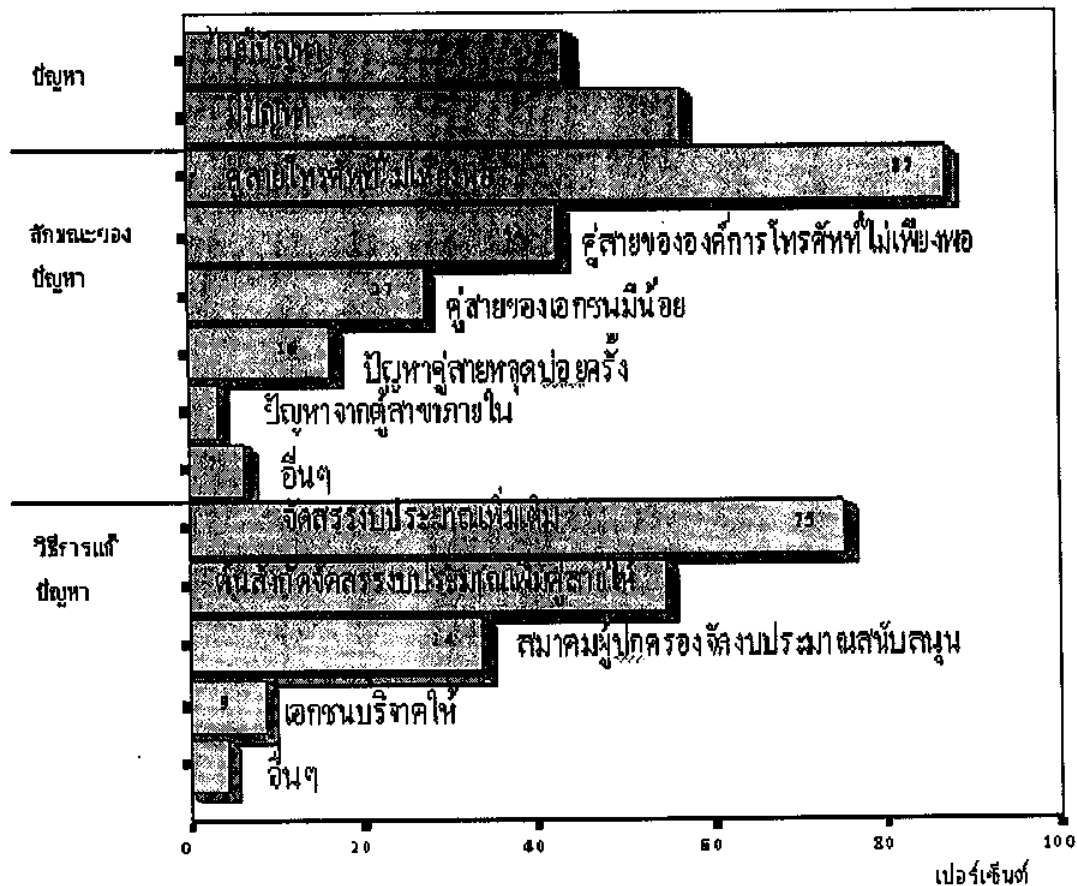
ปัญหา ลักษณะของปัญหา และวิธีแก้ปัญหาบุคลากรด้านระบบคอมพิวเตอร์



จากแผนภูมิที่ 19 พบว่า สถานศึกษามีการนำเอาระบบคอมพิวเตอร์มาเก็บข้อมูลในสถานศึกษา มีปัญหาด้านบุคลากรมากถึงร้อยละ 91 ปัญหาที่พบมากที่สุดก็คือปัญหาบุคลากรขาดความรู้ความชำนาญด้านฮาร์ดแวร์และซอฟต์แวร์ร้อยละ 88 รองลงมาคือปัญหาขาดทักษะในการติดตั้งโปรแกรมร้อยละ 78 และปัญหาขาดความรู้ในเรื่องเครือข่ายเทคโนโลยีสารสนเทศร้อยละ 59 และสถานศึกษาได้แก้ปัญหาทางบุคลากรคือส่งบุคลากรไปศึกษา อบรมเพิ่มเติมจากหน่วยงานของรัฐถึงร้อยละ 70 และจากการจัดการฝึกอบรมโดยสถานศึกษาร้อยละ 51

แผนภูมิที่ 20 ปัญหาและวิธีการแก้ปัญหาในการใช้องค์ประกอบเทคโนโลยีสารสนเทศด้านระบบเครือข่ายสื่อสารข้อมูลจำแนกตามเครือข่ายโทรคมนาคม

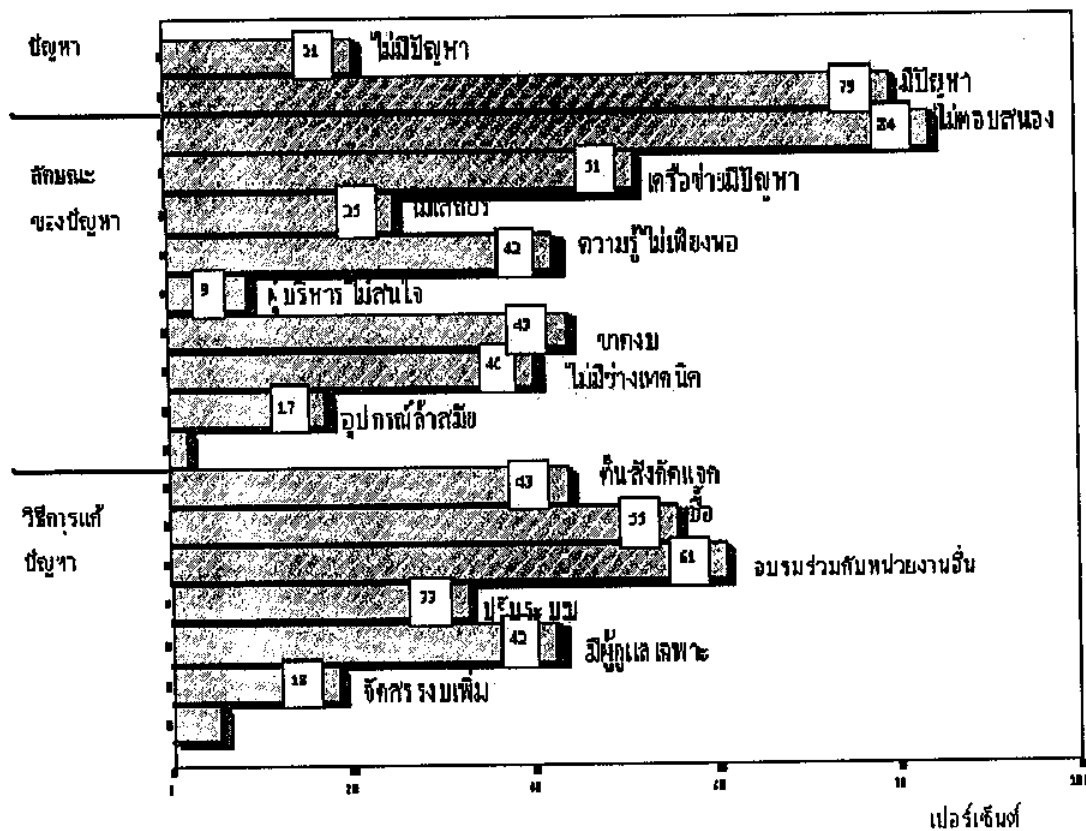
ปัญหาและวิธีการแก้ปัญหาเครือข่ายโทรคมนาคม



จากแผนภูมิที่ 20 พบว่า สถานศึกษามีการนำเอาระบบคอมพิวเตอร์มาเก็บข้อมูลในสถานศึกษา มีปัญหาด้านระบบโทรคมนาคมร้อยละ 57 ปัญหาที่พบมากที่สุดก็คือปัญหาเครือข่ายโทรศัพท์ไม่เพียงพอ ร้อยละ 87 และปัญหาเครือข่ายขององค์กรโทรศัพท์แห่งประเทศไทยไม่เพียงพอ ร้อยละ 42 จากปัญหาดังกล่าวสถานศึกษาได้แก้ปัญหาโดยการโรงเรียนจัดสรรงบประมาณเพิ่มเติม และหน่วยงานต้นสังกัดจัดสรรงบประมาณเพิ่มเครือข่ายให้ร้อยละ 75 และ 50 ตามลำดับ

แผนภูมิที่ 21 ปัญหาและวิธีการแก้ปัญหาในการใช้องค์ประกอบเทคโนโลยีสารสนเทศด้านระบบเครือข่ายสื่อสารข้อมูลจำแนกตามเครือข่ายท้องถิ่น

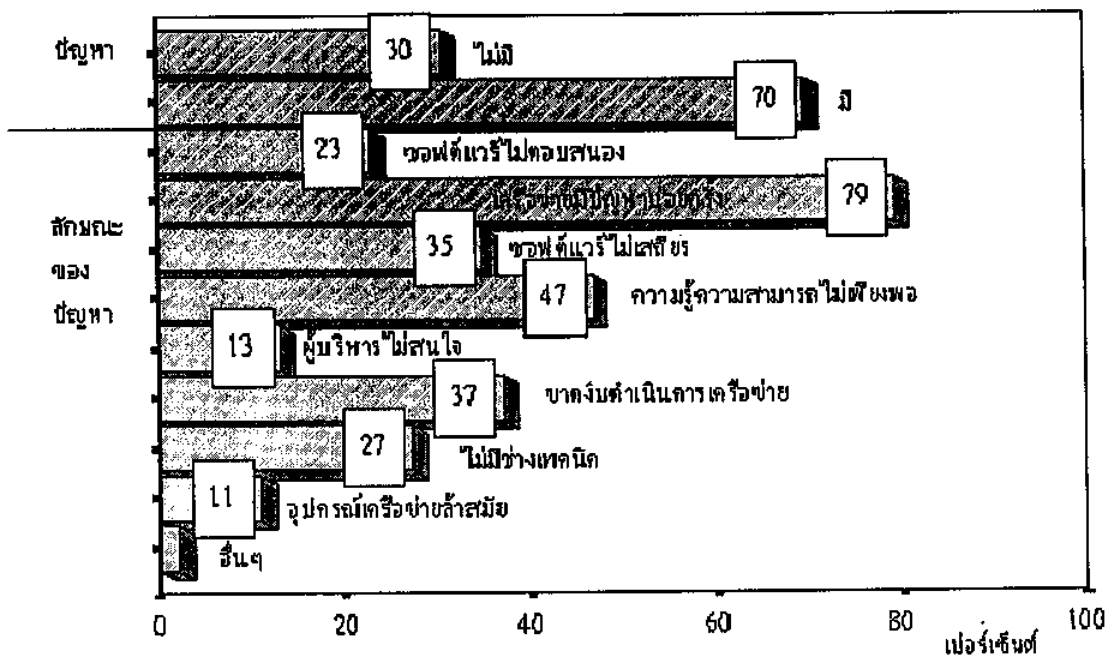
ปัญหาและวิธีการแก้ปัญหาเครือข่ายท้องถิ่น



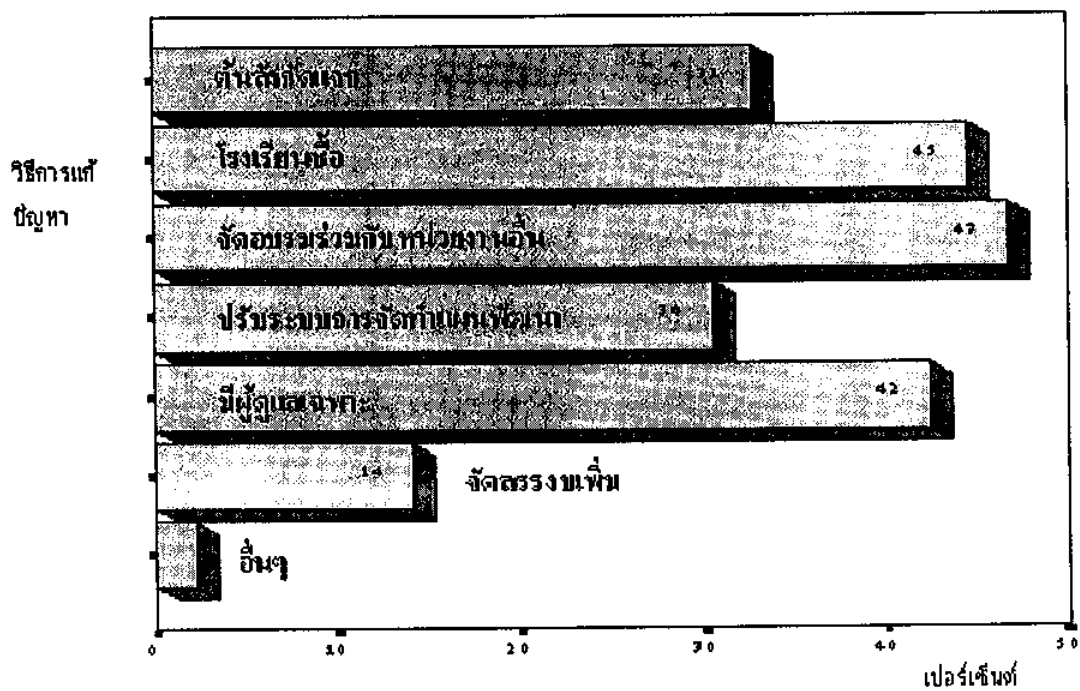
จากแผนภูมิที่ 21 พบว่า สถานศึกษามีการนำเอาระบบคอมพิวเตอร์มาเก็บข้อมูลในสถานศึกษา มีปัญหาด้านการเชื่อมต่อเครือข่ายภายในสถานศึกษามากถึงร้อยละ 79 ปัญหาที่พบคือ ซอฟต์แวร์ของระบบเครือข่ายมีปัญหาไม่ตอบสนอง และปัญหาระบบเครือข่ายมีปัญหาบ่อยครั้ง ร้อยละ 84 และ 51 ตามลำดับ ส่วนการแก้ปัญหสถานศึกษาได้แก้ปัญหโดยการจัดอบรมผู้รับผิดชอบระบบร่วมกับหน่วยงานอื่นๆ และโรงเรียนจัดซื้อซอฟต์แวร์ด้านเครือข่ายใช้เอง ร้อยละ 61 และ 55 ตามลำดับ

แผนภูมิที่ 22 ปัญหาและวิธีการแก้ปัญหาในการใช้องค์ประกอบเทคโนโลยีสารสนเทศด้านระบบเครือข่ายสื่อสารข้อมูลจำแนกตามเครือข่ายวงกว้าง (แผนภูมิที่ 22.1 – 22.2)

22.1 ปัญหาและลักษณะของปัญหาเครือข่ายวงกว้าง



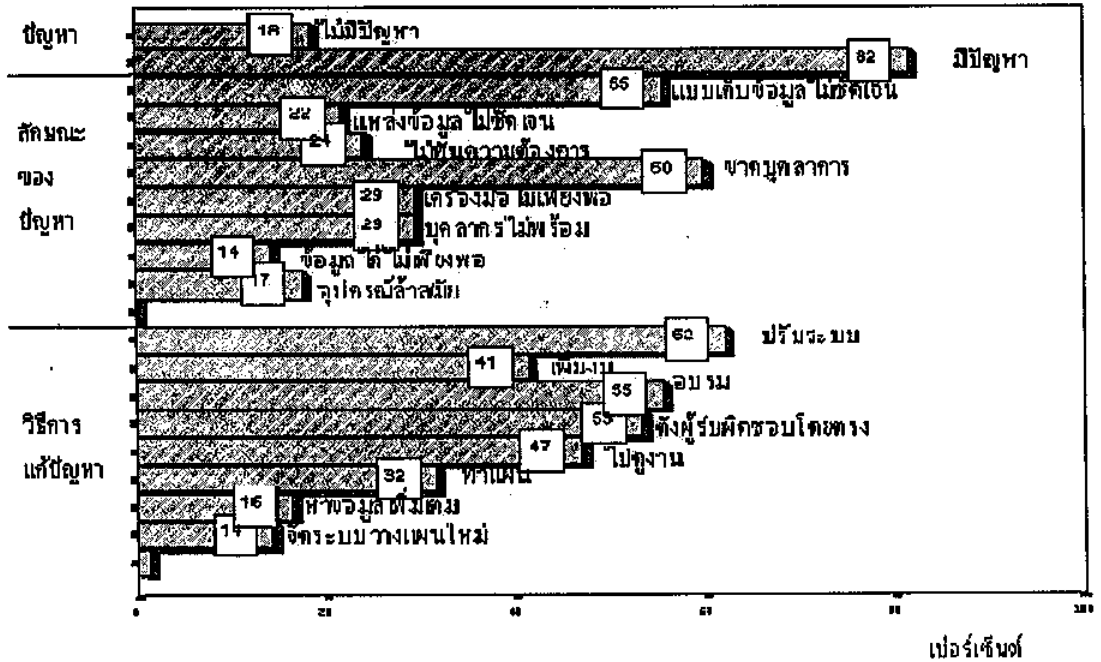
22.2 วิธีการการแก้ปัญหา



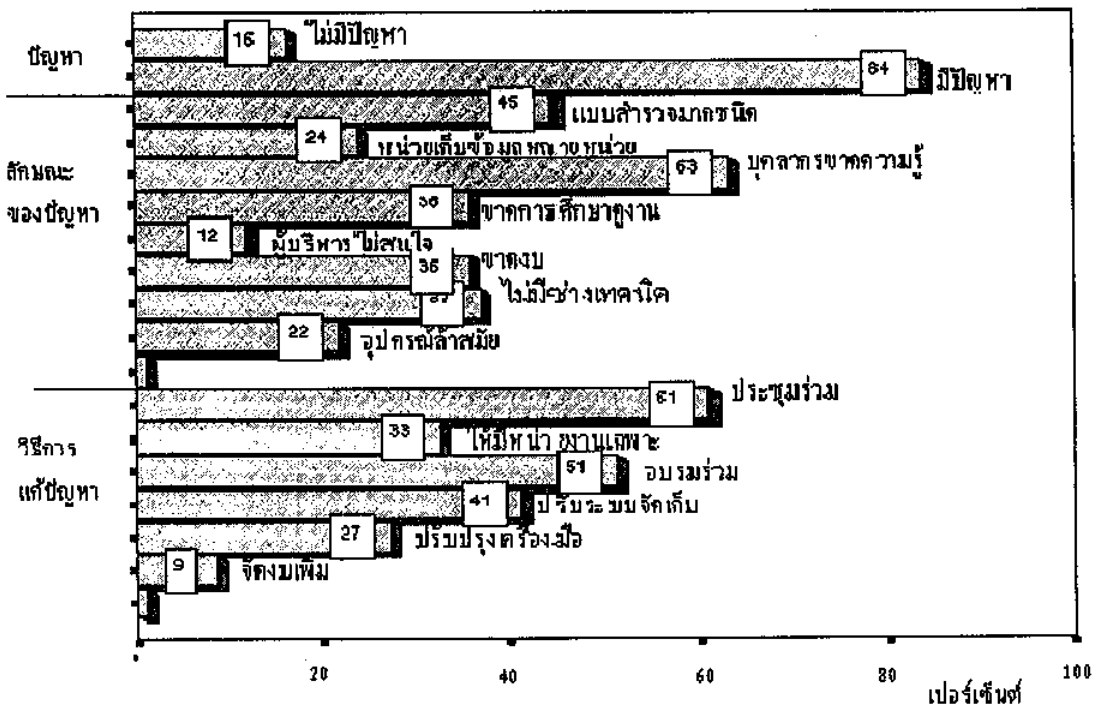
จากแผนภูมิที่ 22 พบว่า สถานศึกษามีการนำเอาระบบคอมพิวเตอร์มาเก็บข้อมูลในสถานศึกษา มีปัญหาด้านการเชื่อมต่อเครือข่ายภายนอกสถานศึกษามากถึงร้อยละ 70 ปัญหาที่พบคือ ปัญหาระบบเครือข่ายมีปัญหาบ่อยครั้งและเจ้าหน้าที่มีความรู้ความสามารถไม่เพียงพอ ร้อยละ 79 และ 47 ตามลำดับ ส่วนการแก้ปัญหาสถานศึกษาได้แก้ปัญหาโดยการจัดอบรมผู้รับผิดชอบระบบร่วมกับหน่วยงานอื่นๆ และโรงเรียนจัดซื้อซอฟต์แวร์ด้านเครือข่ายใช้เอง ร้อยละ 47 และ 45 ตามลำดับส่วนวิธีการแก้ปัญหาการเชื่อมต่อเครือข่ายภายนอกสถานศึกษา สถานศึกษาเห็นว่าควรมีความร่วมมือกับสถานศึกษาอื่นๆ ในการรับผิดชอบระบบร่วมกับหน่วยงานอื่นๆ และควรมีการมอบหมายให้มีผู้ดูแลระบบ โดยเฉพาะ ร้อยละ 47 และ 45 ตามลำดับ

แผนภูมิที่ 23 ปัญหาและวิธีการแก้ปัญหาในการใช้องค์ประกอบเทคโนโลยีสารสนเทศด้านระบบจัดการฐานข้อมูลจำแนกตามหน่วยข้อมูล (แผนภูมิที่ 23.1-23.2)

23.1 ปัญหาและวิธีการแก้ปัญหาระบบจัดการฐานข้อมูล



23.2 ปัญหาและการแก้ปัญหาด้านหน่วยข้อมูล

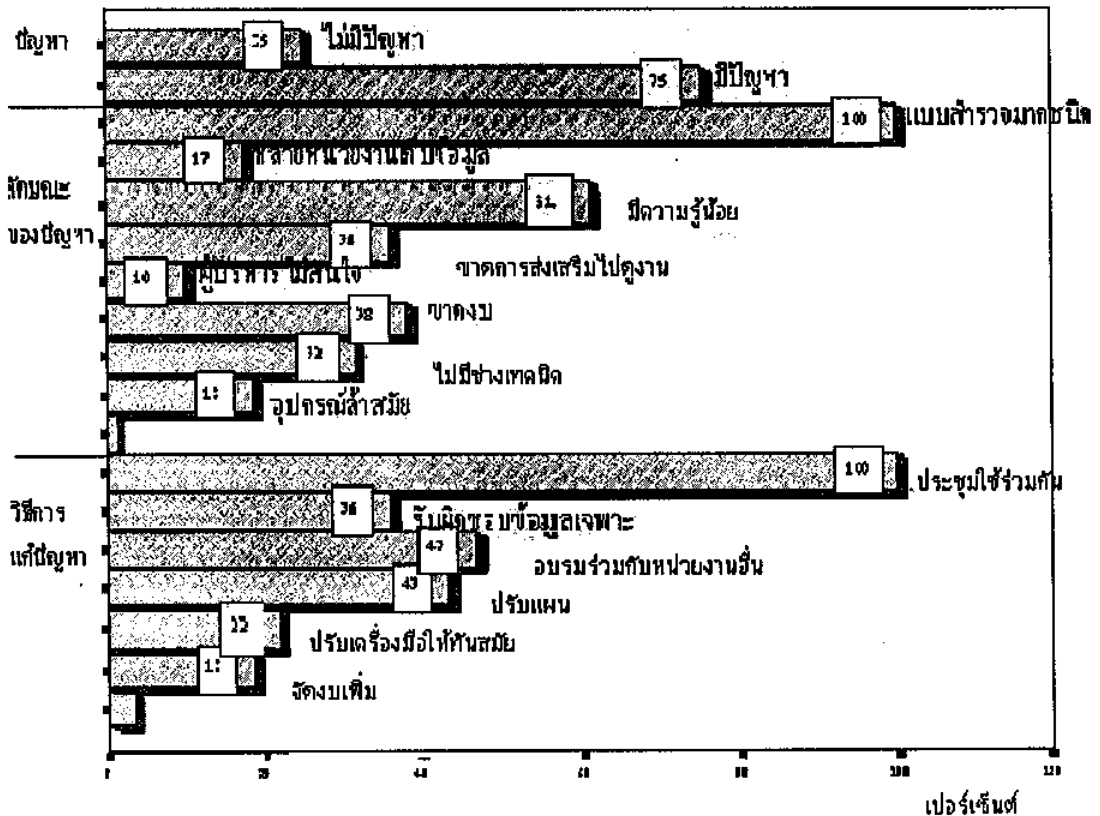


จากแผนภูมิที่ 23 พบว่า สถานศึกษามีการนำเอาระบบคอมพิวเตอร์มาเก็บข้อมูลในสถานศึกษา มีปัญหาด้านการจัดการฐานข้อมูลสูงถึงร้อยละ 82 ปัญหาที่พบมากที่สุดก็คือ ปัญหาขาดบุคลากรที่มีความรู้ในเรื่องการจัดการฐานข้อมูล รองลงมาคือปัญหาแบบจัดเก็บข้อมูลไม่ชัดเจน ร้อยละ 60 และ 55 ตามลำดับ สำหรับแนวทางการแก้ไขปัญหาของสถานศึกษาในส่วนที่เกี่ยวกับระบบจัดการฐานข้อมูลสถานศึกษาเห็นว่าควรมีการปรับปรุงระบบจัดเก็บข้อมูล จัดอบรมบุคลากรที่เกี่ยวข้อง และแต่งตั้งผู้รับผิดชอบงานโดยตรง ร้อยละ 62, 55 และ 53 ตามลำดับ

สำหรับสถานศึกษาที่มีการนำเอาระบบคอมพิวเตอร์มาเก็บข้อมูลในสถานศึกษา มีปัญหาด้านหน่วยข้อมูลสูงถึงร้อยละ 84 ปัญหาที่พบมากที่สุดก็คือ ปัญหาขาดบุคลากรที่มีความรู้ในเรื่องหน่วยข้อมูล ปัญหาขาดงบประมาณในการดำเนินการ และแบบสำรวจข้อมูลมีหลายชนิด ร้อยละ 63, 45 และ 37 ตามลำดับ สำหรับแนวทางการแก้ไขปัญหาของสถานศึกษาในส่วนที่เกี่ยวกับหน่วยข้อมูลสถานศึกษาเห็นว่าควรมีการประชุมหาแนวทางสร้างแบบเก็บข้อมูลที่สามารถใช้ร่วมกันได้ จัดอบรมผู้รับผิดชอบร่วมกับหน่วยงานอื่น และปรับระบบการจัดทำแผนการพัฒนาด้านข้อมูลของโรงเรียน ร้อยละ 61, 51 และ 41 ตามลำดับ

แผนภูมิที่ 24 ปัญหาและวิธีการแก้ปัญหาในการใช้องค์ประกอบเทคโนโลยีสารสนเทศด้านระบบจัดการฐานข้อมูลจำแนกตามรายการข้อมูล

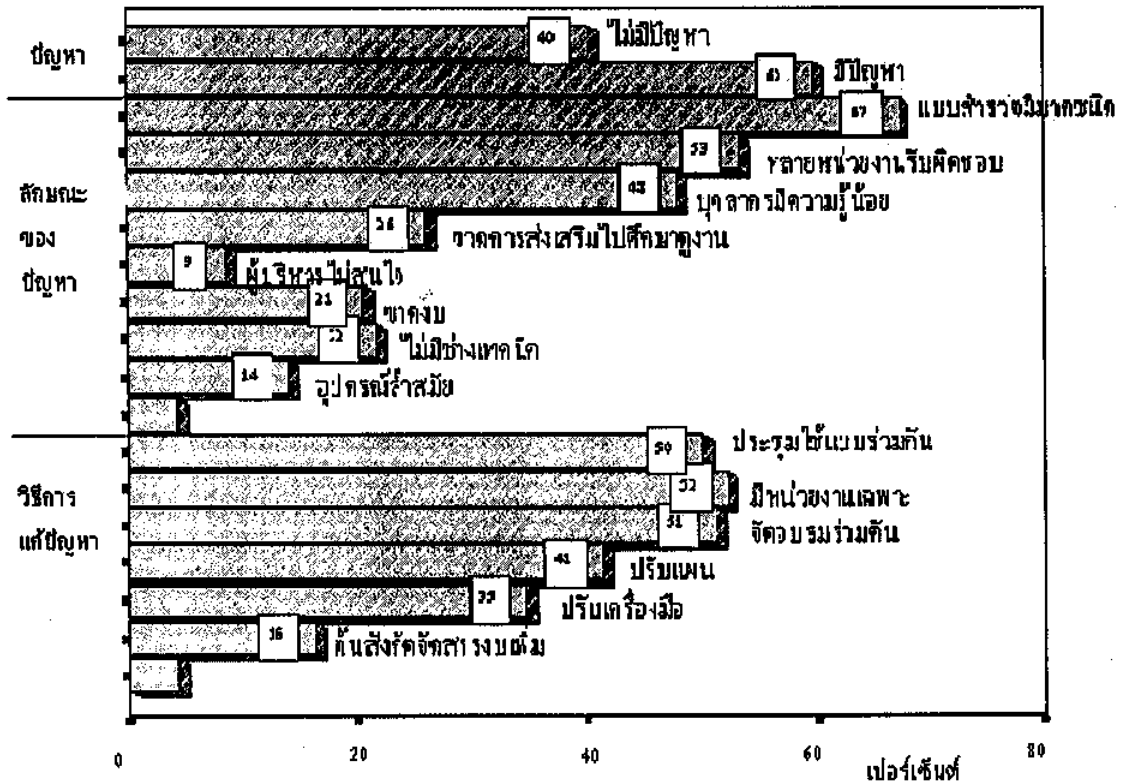
ปัญหาและวิธีการแก้ปัญหารายการข้อมูล



จากแผนภูมิที่ 24 พบว่า สถานศึกษามีการนำเอาระบบคอมพิวเตอร์มาเก็บข้อมูลในสถานศึกษา มีปัญหาด้านรายการข้อมูลสูงถึงร้อยละ 75 ปัญหาที่พบมากที่สุดก็คือ ปัญหาแบบสำรวจข้อมูลมีมากชนิดบุคลากรมีความรู้ความสามารถน้อยในเรื่องรายการข้อมูล และปัญหาขาดงบประมาณในการดำเนินการ คิดเป็นร้อยละ 100, 61 และ 38 ตามลำดับ สำหรับแนวทางการแก้ไขปัญหาของสถานศึกษาในส่วนที่เกี่ยวกับรายการข้อมูล กำหนดให้มีหน่วยงานที่ทำด้านจัดรายการข้อมูลโดยเฉพาะ จัดอบรมผู้รับผิดชอบร่วมกับหน่วยงานอื่น และปรับระบบการจัดทำแผนการพัฒนาด้านข้อมูลของโรงเรียน คิดเป็นร้อยละ 100, 47 และ 43 ตามลำดับ

แผนภูมิที่ 25 ปัญหาและวิธีการแก้ปัญหาในการใช้องค์ประกอบเทคโนโลยีสารสนเทศด้านระบบจัดการฐานข้อมูลจำแนกตามเพิ่มข้อมูล

ปัญหาและวิธีการแก้ปัญหาเพิ่มข้อมูล

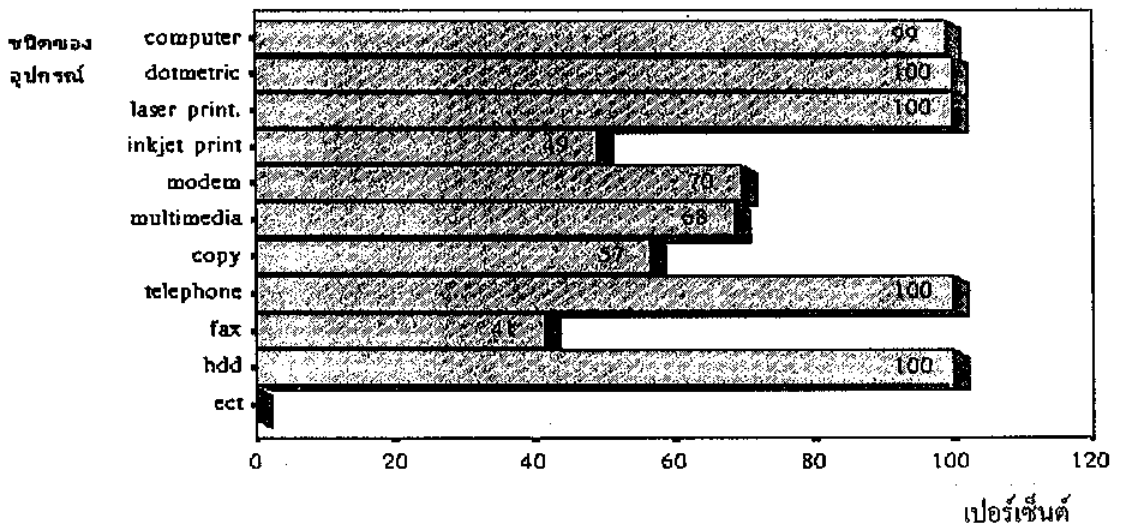


จากแผนภูมิที่ 25 พบว่า สถานศึกษามีการนำเอาระบบคอมพิวเตอร์มาใช้กับข้อมูลในสถานศึกษา มีปัญหาด้านเพิ่มข้อมูลคิดเป็นร้อยละ 60 ปัญหาที่พบมากที่สุดก็คือ ปัญหาแบบสำรวจข้อมูลมีมาตรฐาน มีหลายหน่วยงานที่เป็นหน่วยเก็บข้อมูล และบุคลากรมีความรู้ความสามารถน้อย ร้อยละ 67, 53 และ 48 ตามลำดับ สำหรับแนวทางการแก้ไขปัญหของสถานศึกษาในส่วนที่เกี่ยวกับเพิ่มข้อมูลคือ กำหนดให้มีหน่วยงานที่ทำด้านจัดรายการข้อมูลโดยเฉพาะ ประชุมหาแนวทางสร้างแบบเก็บรายการข้อมูลที่สามารถใช้ร่วมกันได้ และ จัดอบรมผู้รับผิดชอบร่วมกับหน่วยงานอื่นคิดเป็นร้อยละ 55, 51 และ 50 ตามลำดับ

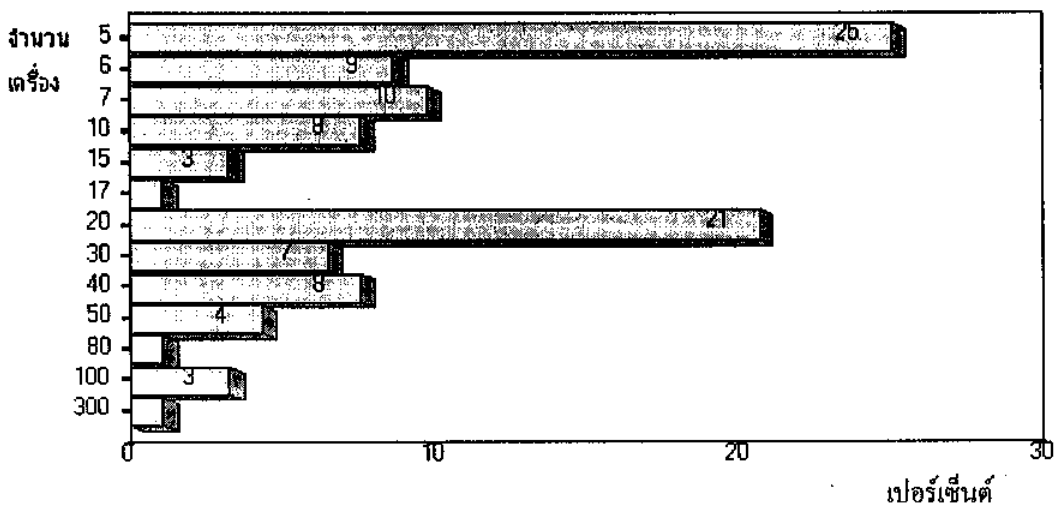
ตอนที่ 4 แนวคิดด้านนโยบายและแนวทางการบริหารองค์ประกอบเครือข่ายเทคโนโลยีสารสนเทศเพื่อการบริหารสถานศึกษา ในจังหวัดปัตตานี ประกอบด้วย ด้านระบบคอมพิวเตอร์ ด้านระบบเครือข่ายสื่อสารข้อมูล และด้านระบบจัดการฐานข้อมูล ปรากฏดังแผนภูมิที่ 26 - 35

แผนภูมิที่ 26 แนวคิดด้านนโยบายและแนวทางการบริหารองค์ประกอบเทคโนโลยีด้านระบบคอมพิวเตอร์ จำแนกตามฮาร์ดแวร์ (26.1 - 26.12)

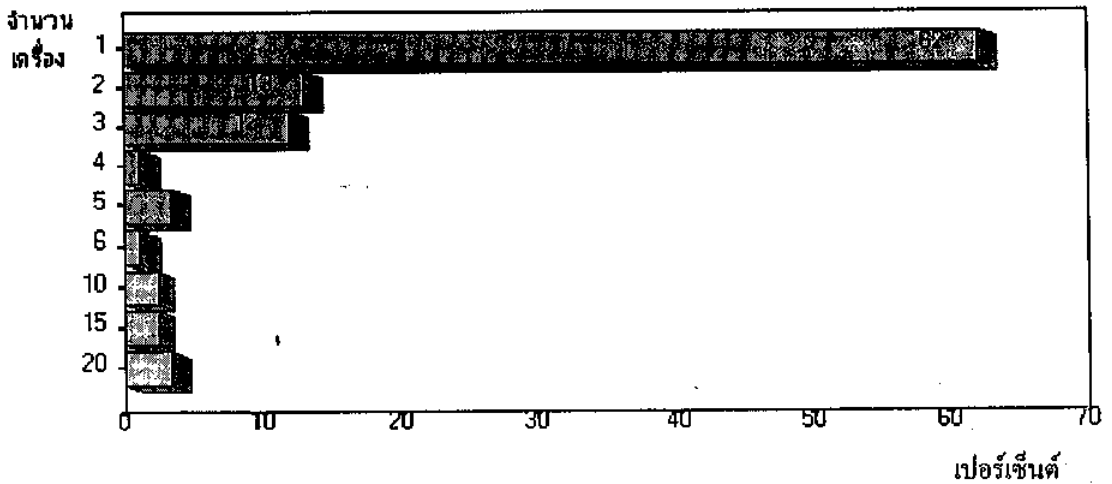
26.1 อุปกรณ์ระบบคอมพิวเตอร์ที่จำเป็น



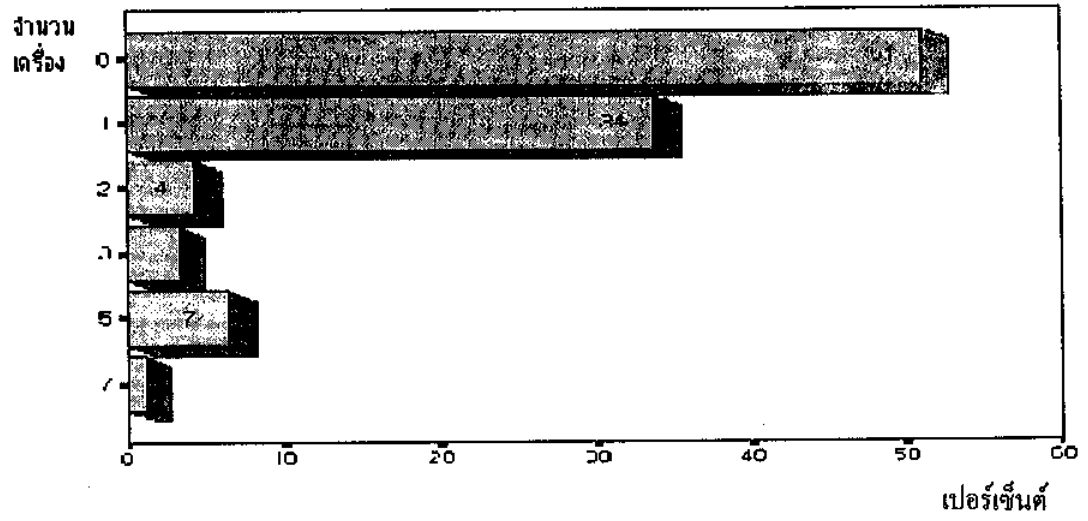
26.2 Computer



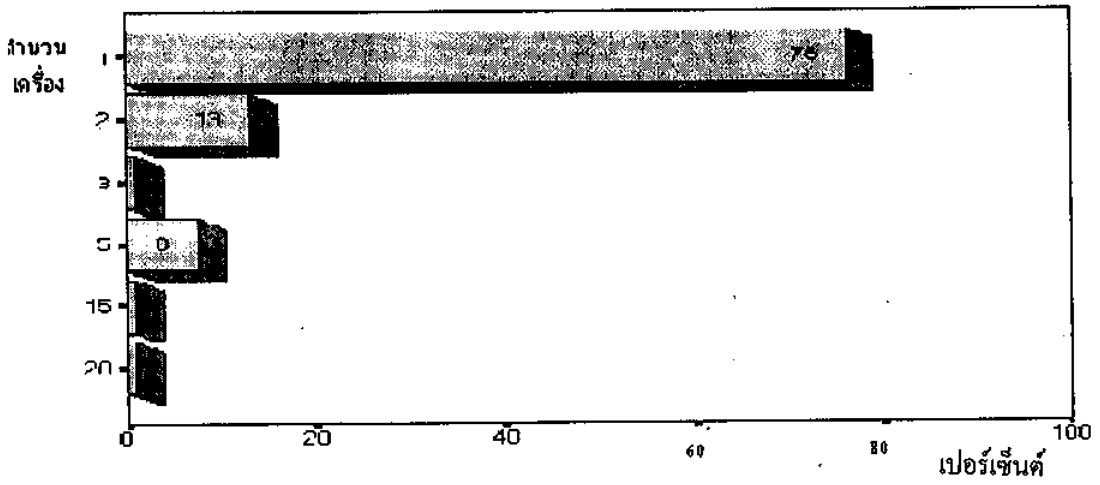
26.3 Dot-metric Printer



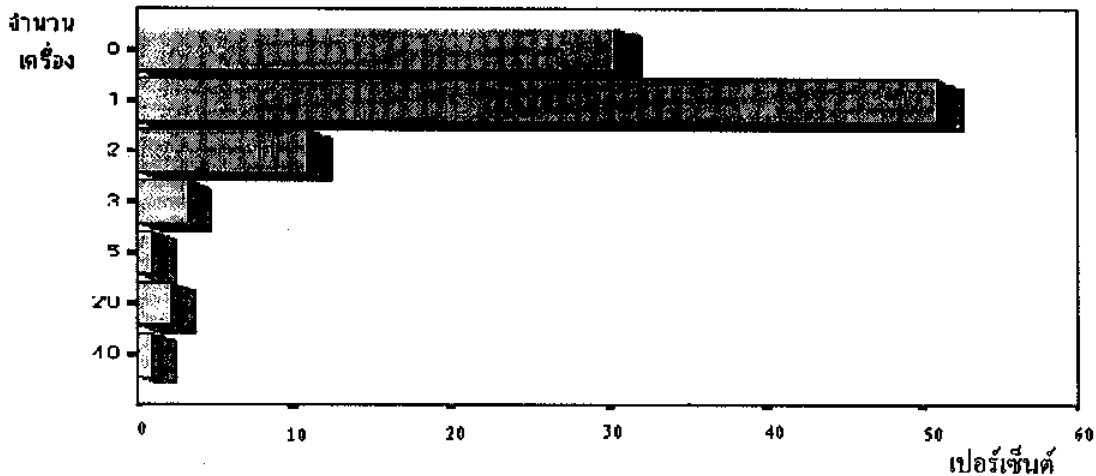
26.4 Ink-jet Printer



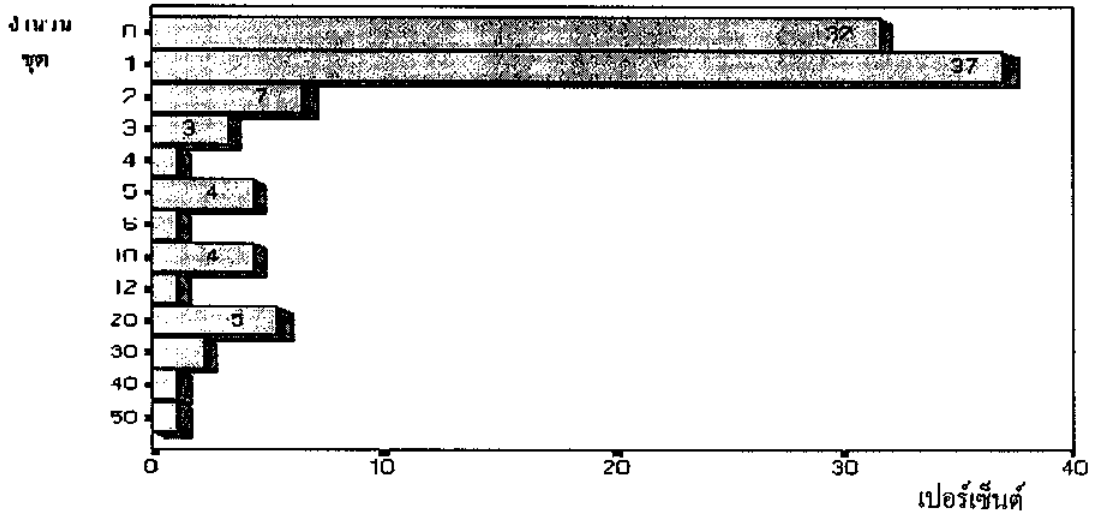
26.5 Laser Printer



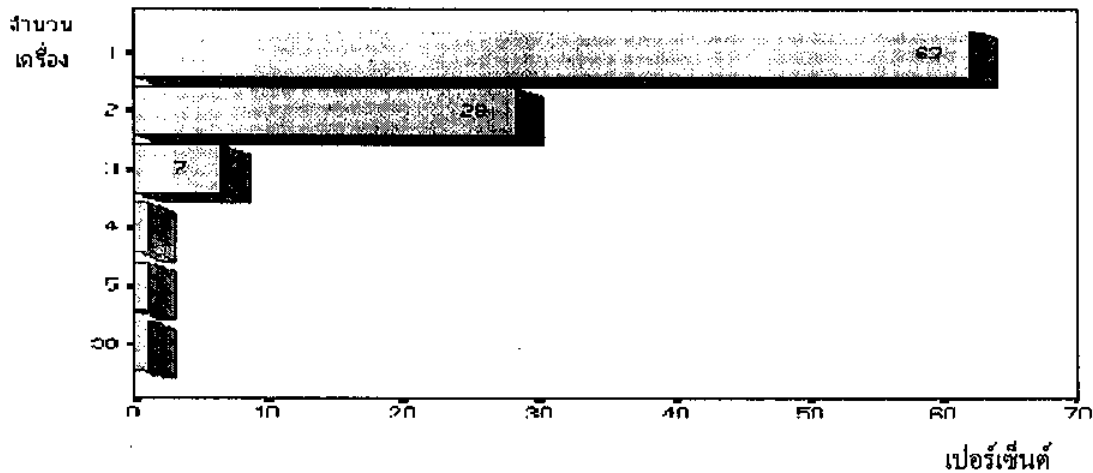
26.6 Modem



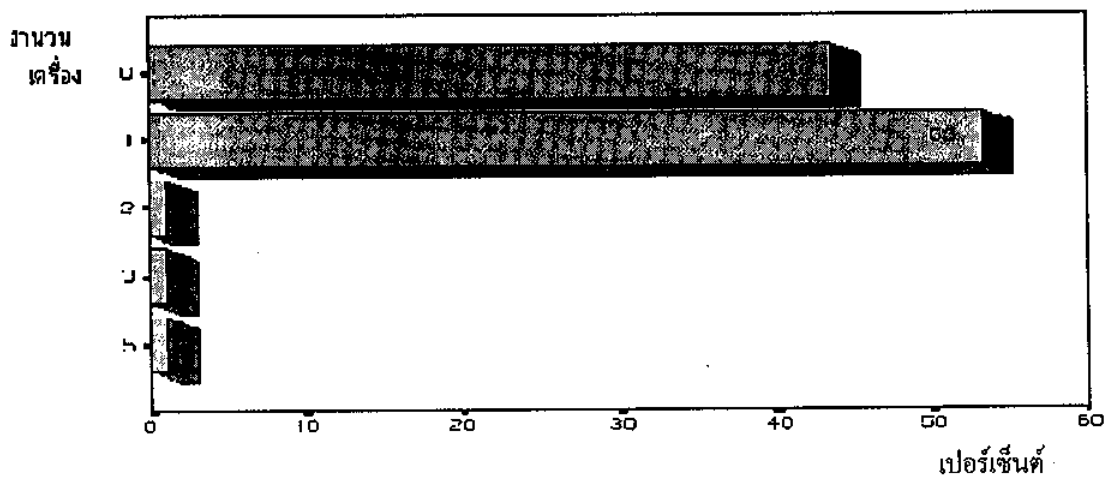
26.7 Multimedia



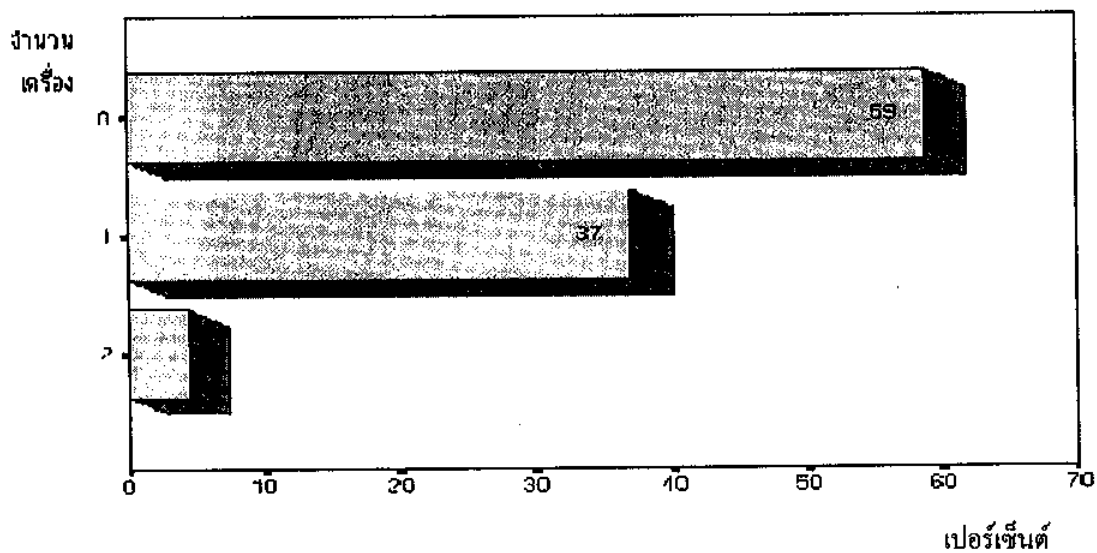
26.8 Telephone



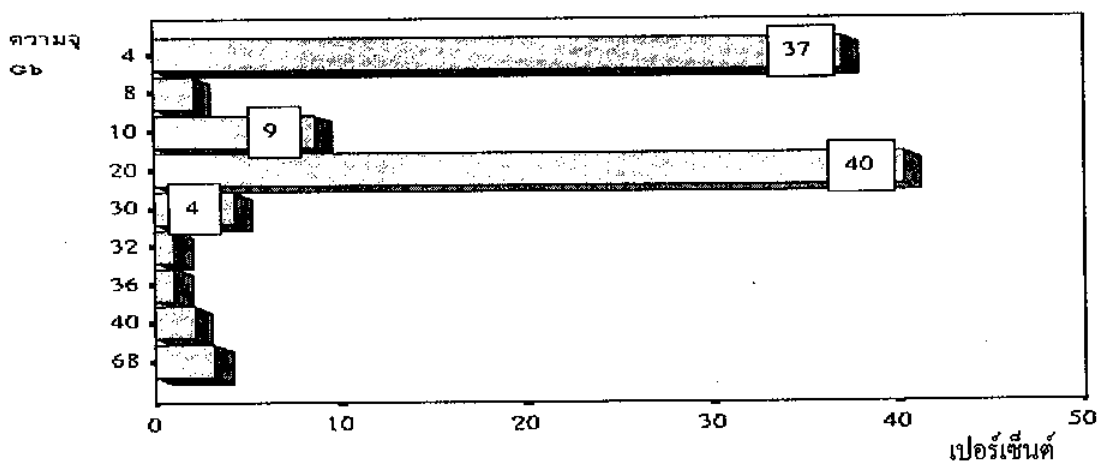
26.9 Copy



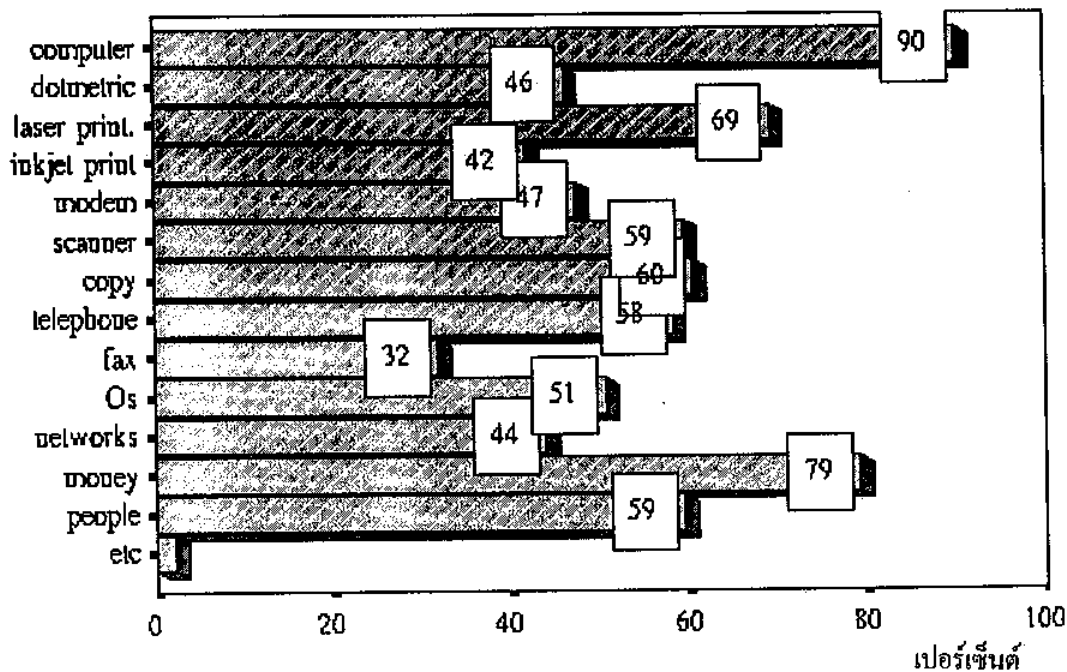
26.10 Fax



26.11 Harddisk



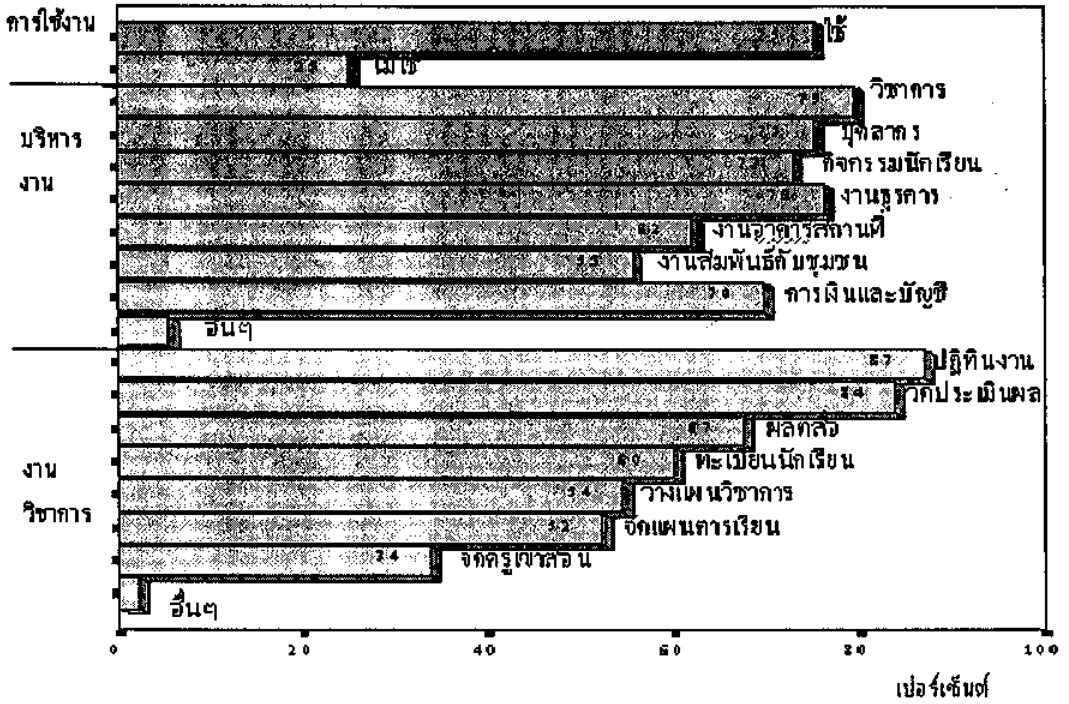
26.12 ความต้องการสนับสนุนจากหน่วยงานต้นสังกัด



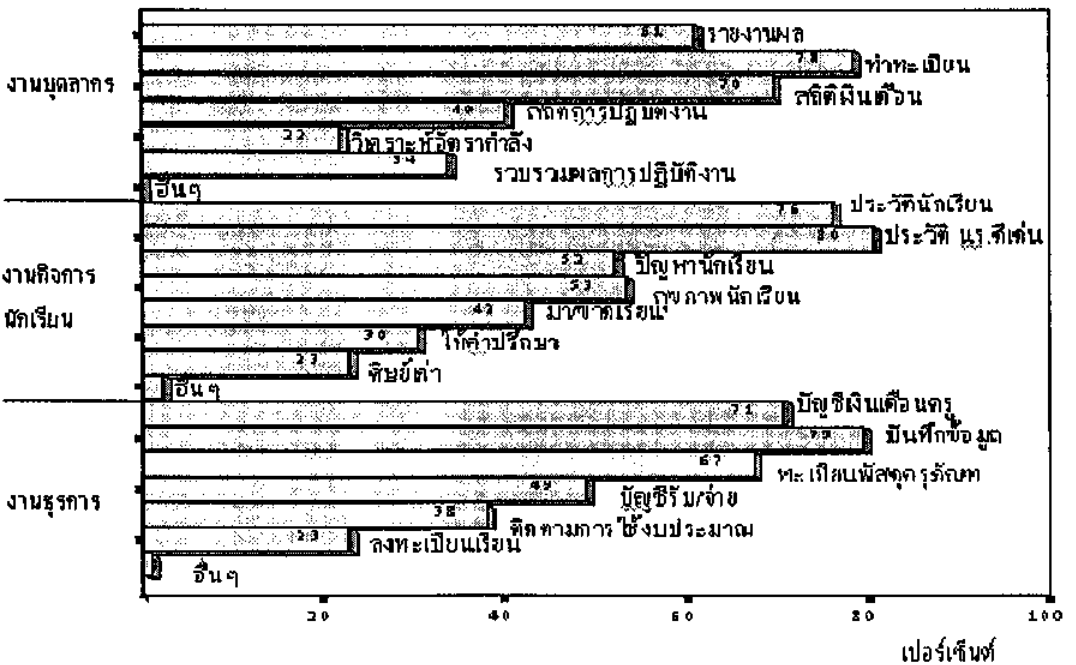
จากแผนภูมิที่ 26 พบว่า ผู้บริหารสถานศึกษาเห็นว่าอุปกรณ์คอมพิวเตอร์ที่จำเป็นมากที่สุดสำหรับการเชื่อมต่อเข้าเป็นเครือข่ายภายในสถานศึกษามากที่สุดคือ เครื่องคอมพิวเตอร์ควรมี 5 เครื่อง ฮาร์ดดิสก์ควรมีขนาดความจุ ขนาด 10 GB เครื่องโทรศัพท์ 1 หมายเลข ระบบมัลติมีเดีย 1 ชุด เครื่องพิมพ์แบบเข็มกระแทก 1 เครื่อง ตามลำดับ ส่วนความต้องการที่ให้หน่วยงานต้นสังกัดให้ความช่วยเหลือในด้านฮาร์ดแวร์นั้น ผู้บริหารสถานศึกษาเห็นว่าอุปกรณ์ที่จำเป็นมากที่สุดในการเชื่อมต่อเข้าเป็นเครือข่ายภายในสถานศึกษาและต้องการให้หน่วยงานต้นสังกัดสนับสนุนคือ เครื่องคอมพิวเตอร์ จัดสรรงบประมาณสนับสนุน และ เครื่องพิมพ์แบบเลเซอร์ คิดเป็นร้อยละ 90 ,79 และ 69 ตามลำดับ

แผนภูมิที่ 27 แนวคิดด้านนโยบายและแนวทางการบริหารองค์ประกอบเทคโนโลยีด้านระบบคอมพิวเตอร์ จำแนกตามซอฟต์แวร์ (แผนภูมิที่ 27.1 – 27.3)

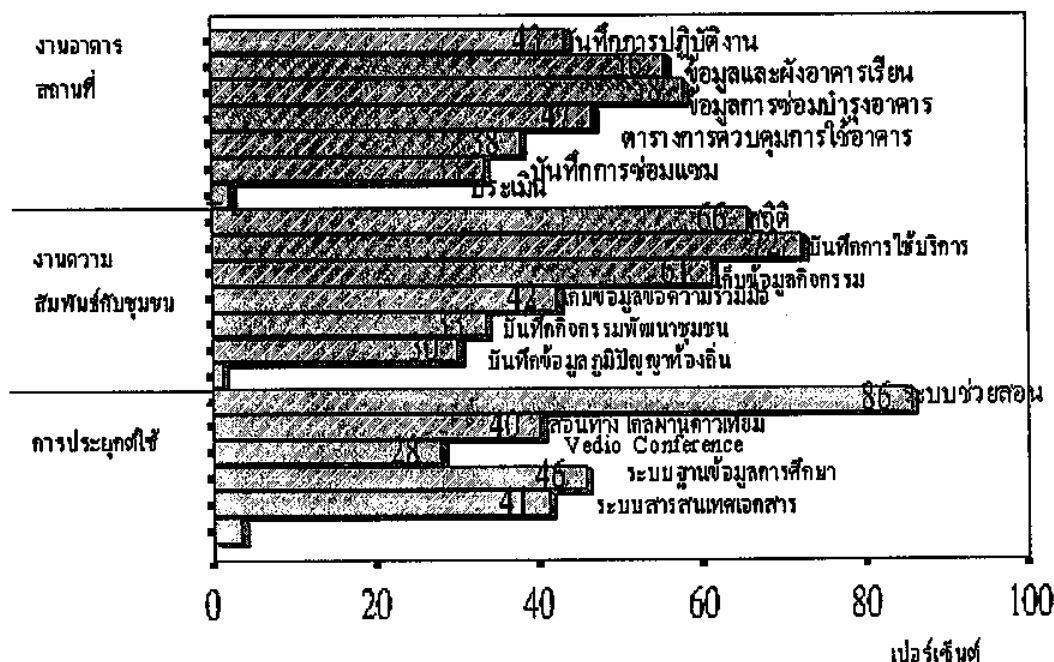
27.1 การบริหารงาน ด้านวิชาการ



27.2 งานบุคลากร งานกิจการนักเรียน งานธุรการ



27.3 งานอาคารสถานที่ งานความสัมพันธ์ชุมชน และการประยุกต์ใช้



จากแผนภูมิที่ 27 พบว่า ผู้บริหารสถานศึกษาส่วนใหญ่เห็นว่าควรนำเอาเครือข่ายเทคโนโลยีสารสนเทศไปใช้ในการบริหารสถานศึกษาคิดเป็นร้อยละ 75 และงานที่ควรนำไปใช้คือ งานวิชาการ งานบุคลากร งานธุรการ และงานกิจกรรมนักเรียนคิดเป็นร้อยละ 79, 76 และ 75 ตามลำดับ ในส่วนของงานวิชาการนำไปปฏิบัติงานในเรื่องการจัดทำปฏิทินปฏิบัติงาน แผนภูมิ สถิติ งานวัด ประเมินผลการเรียน และงานผลิตและทำสื่อการเรียนการสอน ร้อยละ 87, 84 และ 67 ตามลำดับ

สำหรับงานบริหารงานบุคลากร สถานศึกษาคควรนำไปปฏิบัติงานเกี่ยวกับ การจัดทำทะเบียนประวัติครู อาจารย์ และบุคลากรในโรงเรียน งานจะทำสถิติด้านเงินเดือนของบุคลากร และ งานรายงานผลปฏิบัติการ คิดเป็นร้อยละ 78, 70 และ 61 ตาม ลำดับ

การบริหารงานธุรการสถานศึกษาคควรนำไปใช้บันทึกข้อมูลและเอกสารทางราชการ จัดทำบัญชีเงินเดือนครูและบุคลากรในโรงเรียน และจัดทำทะเบียนพัสดุ ครุภัณฑ์ คิดเป็นร้อยละ 79, 71 และ 67 ตามลำดับ