

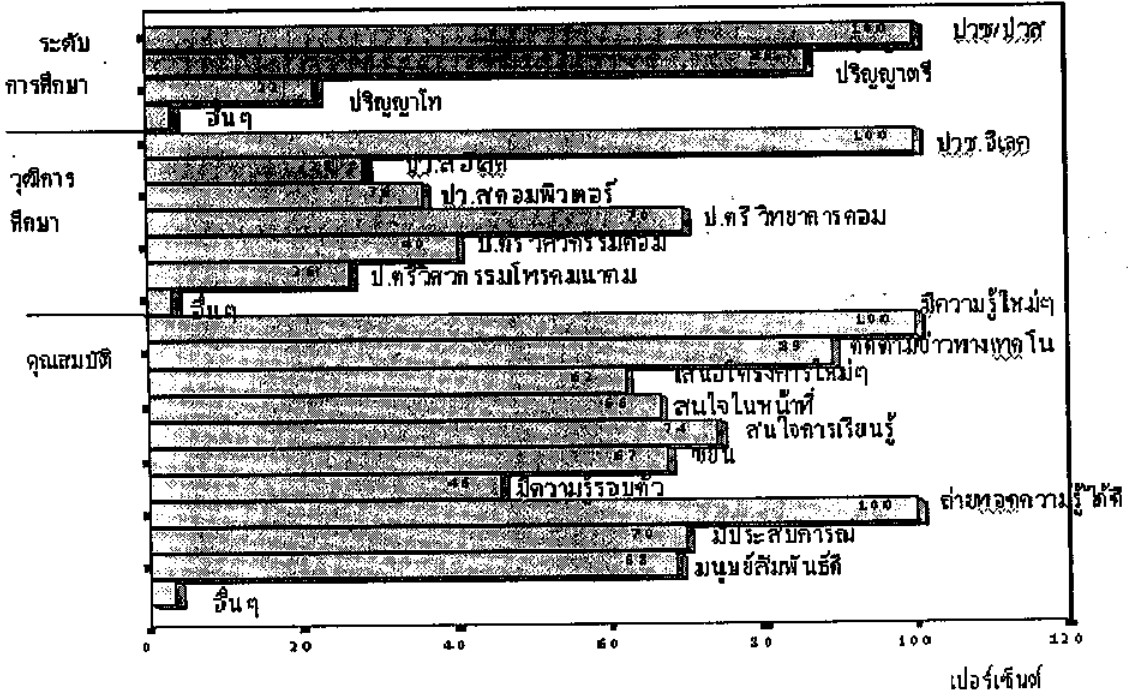
การบริหารงานอาคารสถานที่ สถานศึกษาควรนำไปใช้ในการเก็บรวบรวมข้อมูลเกี่ยวกับอาคารเรียน/และการบำรุงรักษาอาคารเรียน ใช้บันทึกข้อมูลและแสดงแผนผังอาคารเรียน และ จัดทำตารางควบคุมการใช้อาคารเรียน คิดเป็นร้อยละ 58, 56 และ 47 ตามลำดับ

การบริหารงานความสัมพันธ์โรงเรียนกับชุมชน สถานศึกษาควรนำไปใช้บันทึกข้อมูลการให้บริการชุมชนของโรงเรียน เก็บรวบรวมสถิติเกี่ยวกับความสัมพันธ์โรงเรียนกับชุมชน และ ใช้เก็บรวบรวมข้อมูลกิจกรรมความสัมพันธ์โรงเรียนกับชุมชนคิดเป็นร้อยละร้อยละ 72, 66 และ 61 ตามลำดับ

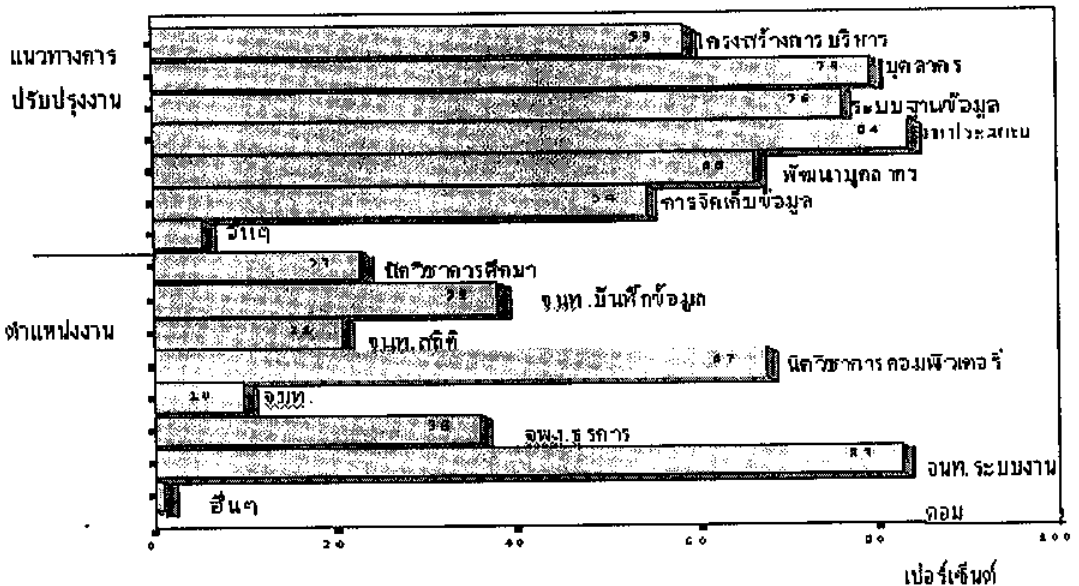
ผู้บริหารยังให้ความเห็นว่า เครื่องข่ายเทคโนโลยีสารสนเทศสามารถนำไปประยุกต์ใช้กับการบริหารการศึกษาในเรื่องต่างๆดังนี้ ระบบช่วยสอน ระบบฐานข้อมูลการศึกษา และการสอนทางไกลผ่านดาวเทียม คิดเป็นร้อยละ 86, 46 และ 40 ตามลำดับ

แผนภูมิที่ 28 แนวคิดด้านนโยบายและแนวทางการบริหารองค์กรประกอบเทคโนโลยีด้านระบบคอมพิวเตอร์ จำแนกตามบุคลากร (แผนภูมิที่ 28.1 – 28.3)

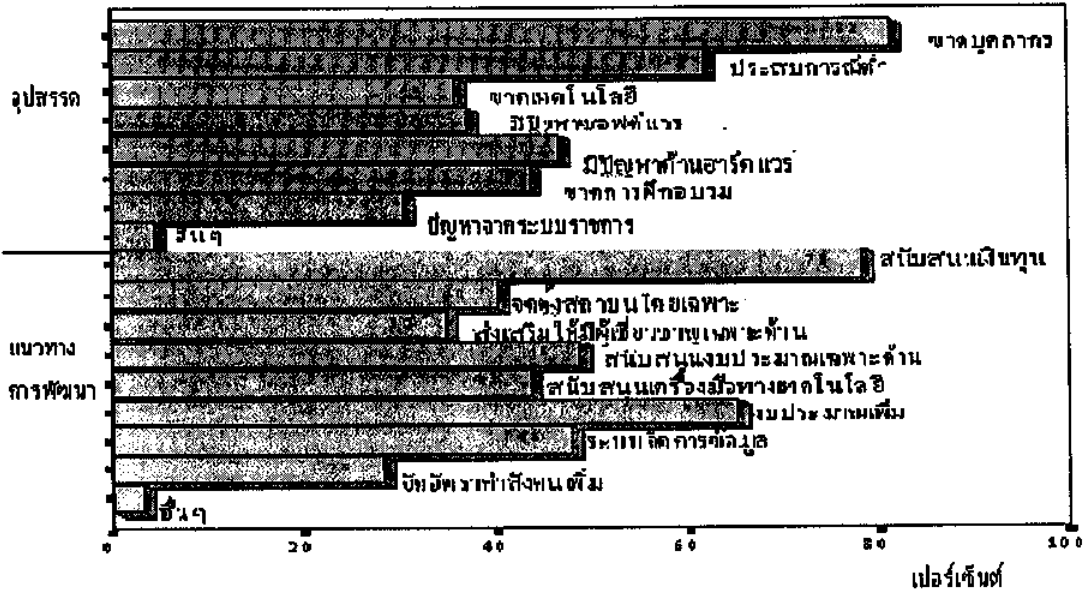
28.1 ระดับ วุฒิและคุณสมบัติการศึกษา



28.2 การปรับปรุงงานและตำแหน่งงานที่ควรมีในสถานศึกษา



28.3 อุปสรรคและการพัฒนา



จากแผนภูมิที่ 28 พบว่า ในด้านบุคลากรที่ปฏิบัติงานเครือข่ายเทคโนโลยีสารสนเทศในเขตพื้นที่การศึกษาที่จะเกิดขึ้นในอนาคต ผู้บริหารสถานศึกษาเห็นว่าควรมีวุฒิทางการศึกษาในระดับ ปวช./ปวส เป็นส่วนใหญ่ ร้อยละ 100 ส่วนวุฒิปริญญาตรี ร้อยละ 86 และควรจบมาทางด้านอิเล็กทรอนิกส์ คิดเป็น ร้อยละ 100 และทางวิทยาการคอมพิวเตอร์ ร้อยละ 70

ในด้านคุณสมบัติของบุคลากรที่ปฏิบัติงานด้านเทคโนโลยีสารสนเทศในสถานศึกษาควรมีนิสัยที่ ใฝ่หาความรู้ใหม่ๆ มาเผยแพร่ สามารถถ่ายทอดความรู้ให้แก่ผู้อื่นได้ และติดตามข่าวสารทางเทคโนโลยีอยู่เสมอ ร้อยละ 100 และ 89 ตามลำดับ

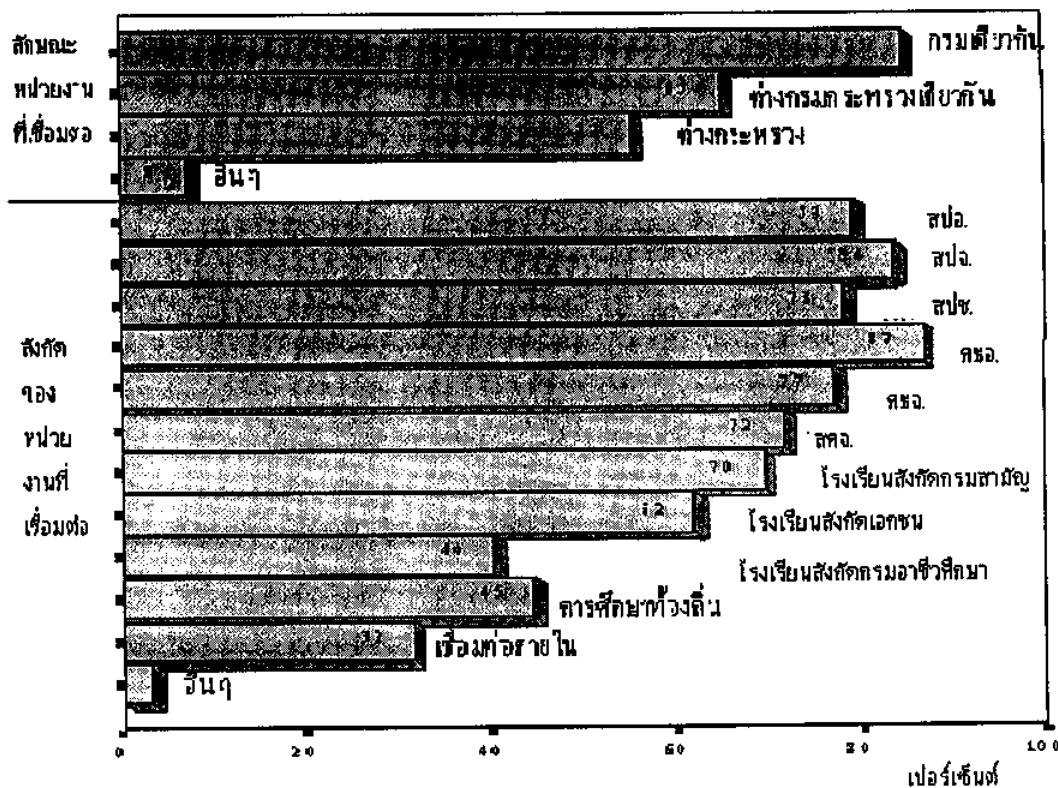
ในการแก้ปัญหาผู้บริหารสถานศึกษาเห็นว่าควรมีการจัดสรรงบประมาณและอุปกรณ์ทางด้านเทคโนโลยีสารสนเทศ บุคลากรทางเทคโนโลยีสารสนเทศ และปรับปรุงระบบฐานข้อมูลทางการศึกษาใหม่ ร้อยละ 84, 79 และ 76 ตามลำดับ

ในส่วนของบุคลากรที่ปฏิบัติงานในด้านเครือข่ายในสถานศึกษาผู้บริหารยังเห็นว่าบุคลากรที่ควรมีในสถานศึกษาในอนาคต ควรมีตำแหน่งเจ้าหน้าที่ระบบงานคอมพิวเตอร์ นักวิชาการคอมพิวเตอร์ และเจ้าหน้าที่บันทึกข้อมูล ร้อยละ 83, 67 และ 38 ตามลำดับ

ในด้านปัญหาในการดำเนินงานด้านเครือข่ายเทคโนโลยีสารสนเทศในสถานศึกษาเกิดจาก การขาดแคลนบุคลากรที่มีประสบการณ์ บุคลากรที่มีอยู่มีความสามารถน้อยและ ประสบการณ์เฉพาะด้านต่ำ และมีปัญหาด้านอุปกรณ์หรือฮาร์ดแวร์ ร้อยละ 82, 62 และ 47 ตามลำดับ ควรมีการพัฒนาบุคลากรคือสนับสนุนเงินอุดหนุนในการอบรม สนับสนุนเครื่องมือทางเทคโนโลยี และส่งเสริมให้มีผู้เชี่ยวชาญเฉพาะด้าน ร้อยละ 78, 65 และ 49 ตามลำดับ

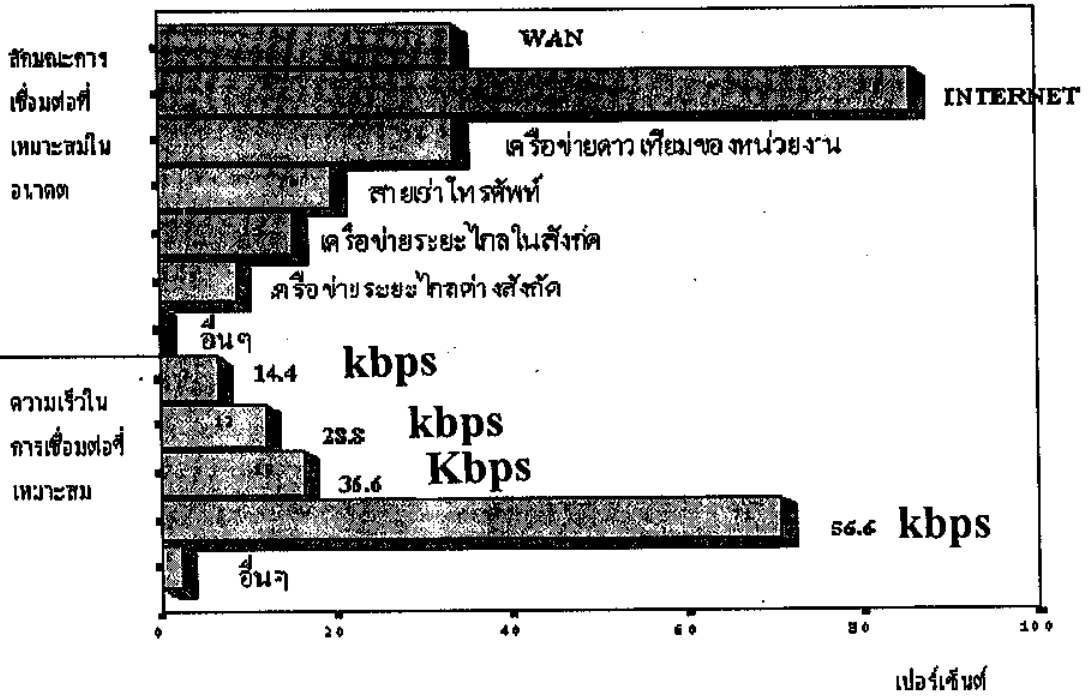
แผนภูมิที่ 29 แนวคิดด้านนโยบายและแนวทางการบริหารองค์ประกอบเทคโนโลยีด้านระบบเครือข่ายสื่อสารข้อมูล จำแนกตามระบบเครือข่ายโทรคมนาคม

การเชื่อมเครือข่ายร่วมกันในอนาคต

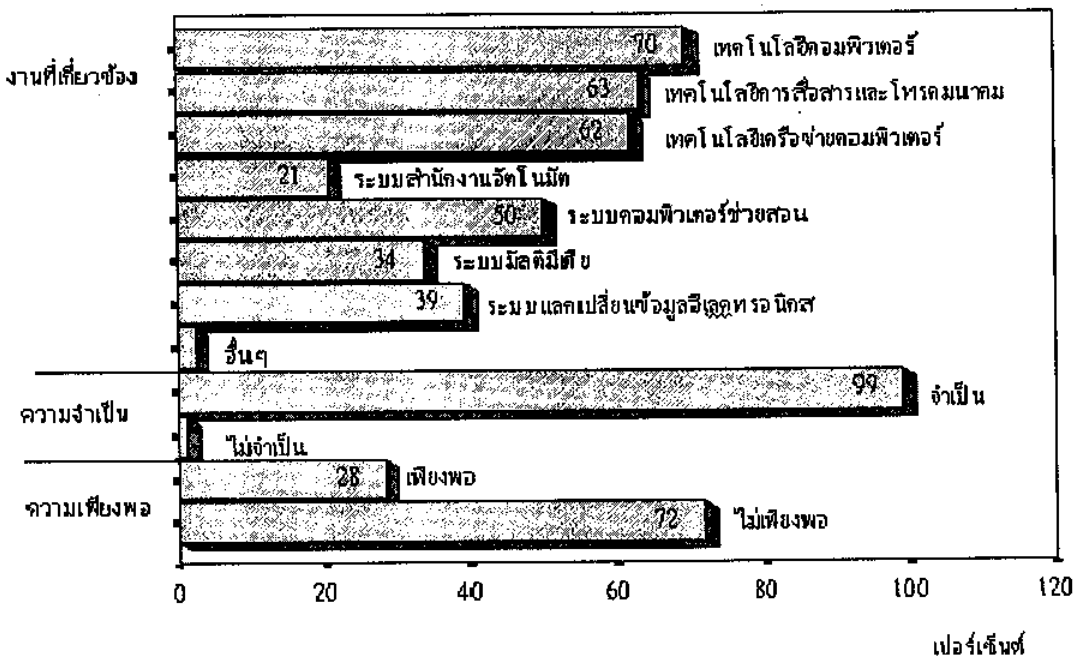


จากแผนภูมิที่ 29 พบว่า ในแนวคิดของผู้บริหารต่อการเชื่อมเครือข่ายเทคโนโลยีสารสนเทศระหว่างสถานศึกษากับหน่วยงานอื่น ผู้บริหารเห็นว่าควรที่จะเชื่อมเครือข่ายเทคโนโลยีสารสนเทศกับ หน่วยงานสถานศึกษาในกรมที่สถานศึกษาสังกัด หน่วยงานต่างกรม และ หน่วยงานต่างกระทรวงที่มีสถานศึกษา ร้อยละ 85, 65 และ 55 ตามลำดับและ หน่วยงานที่ควรจะมีการเชื่อมต่อเครือข่ายเทคโนโลยีสารสนเทศด้วยกันคือ สำนักงานศึกษาธิการอำเภอ สำนักงานศึกษาธิการจังหวัด สำนักงานการประถมศึกษาจังหวัด สำนักงานประถมศึกษาอำเภอ ร้อยละ 87, 84 และ 78 ตามลำดับ

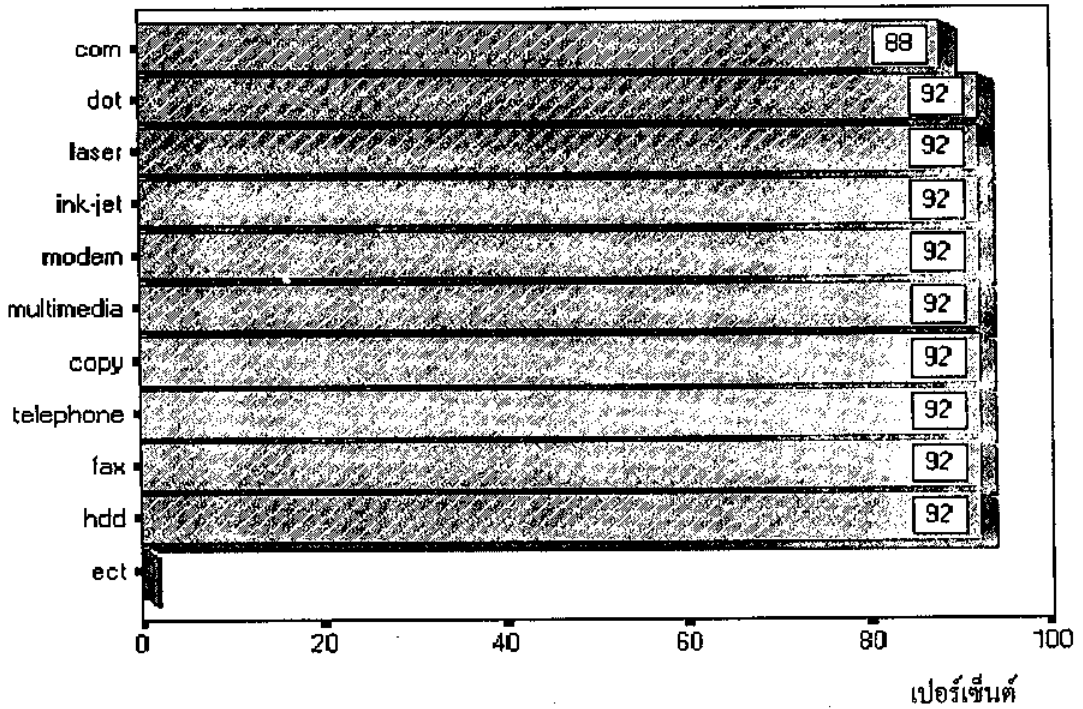
แผนภูมิที่ 30 แนวคิดด้านนโยบายและแนวทางการบริหารองค์ประกอบเทคโนโลยีด้านระบบเครือข่าย
สื่อสารข้อมูล จำแนกตามเครือข่ายท้องถิ่น (แผนภูมิที่ 30.1 – 30.13)



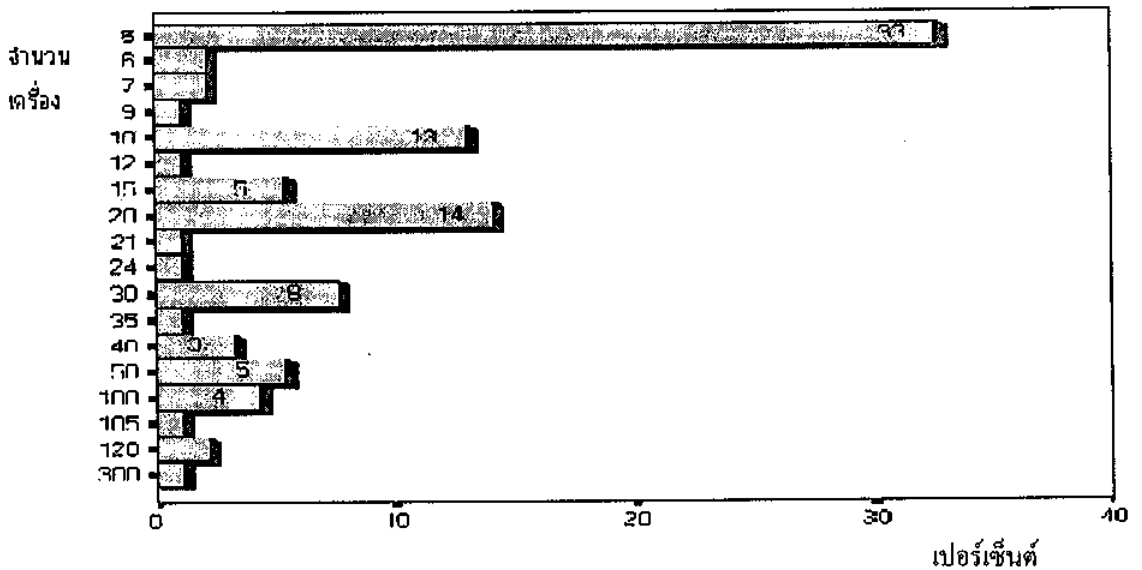
30.2 งานที่เกี่ยวข้อง ความจำเป็น และความเพียงพอ



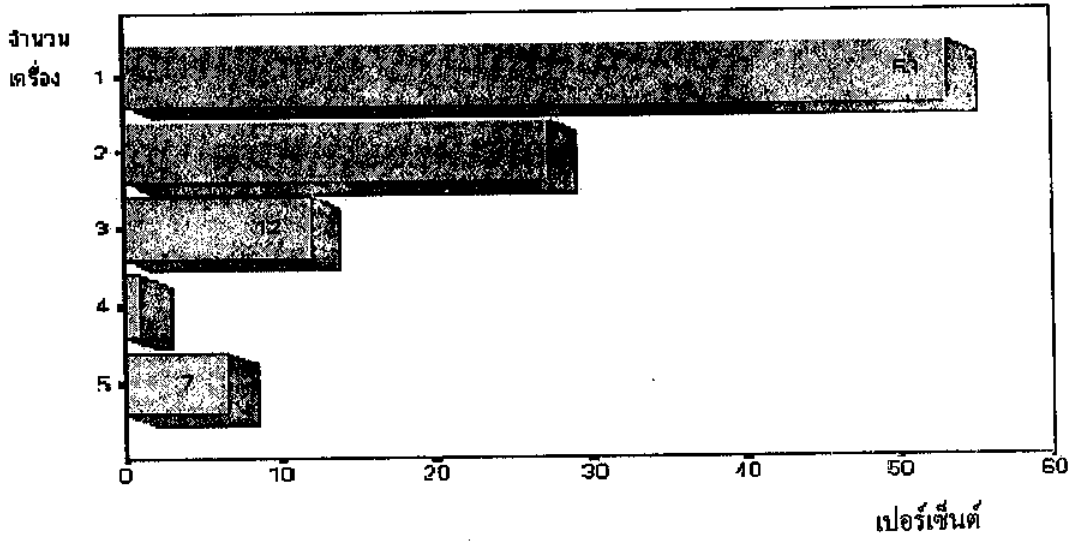
30.3 อุปกรณ์ที่จำเป็นในการเชื่อมต่อ



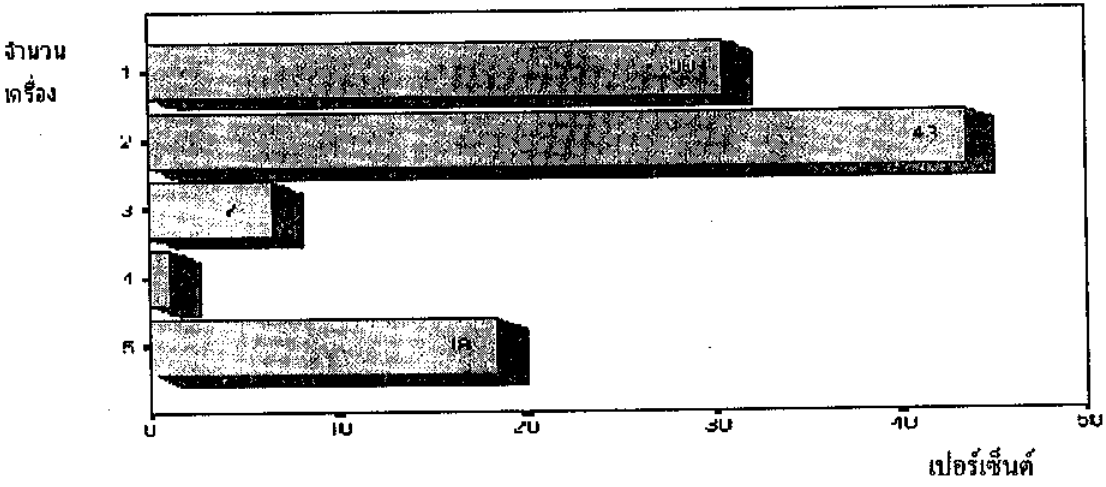
30.4 Computer



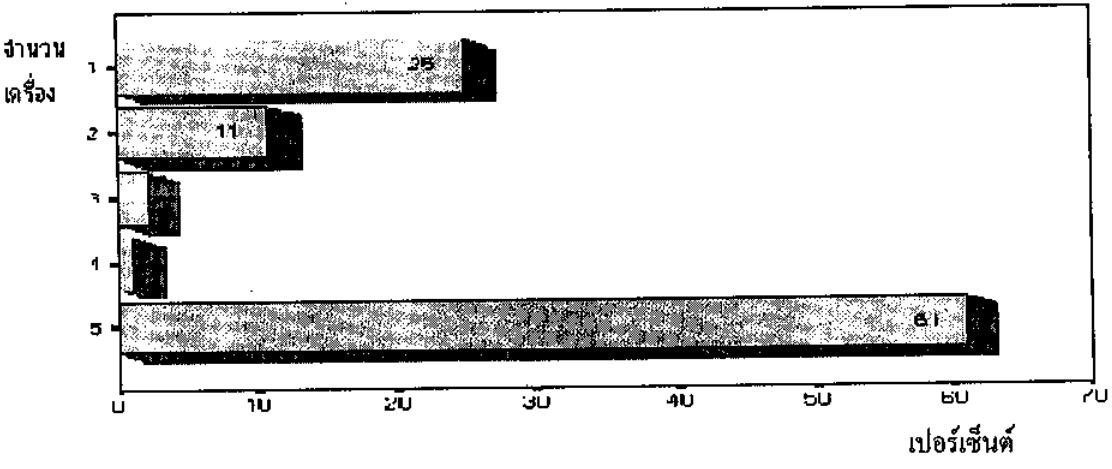
30.5 Dot Metric Printer



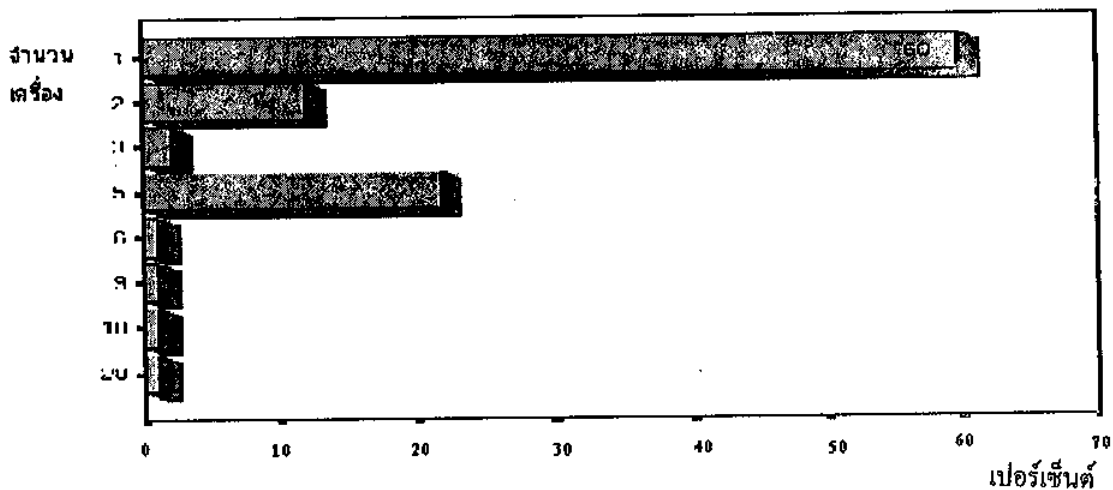
30.6 Laser Printer



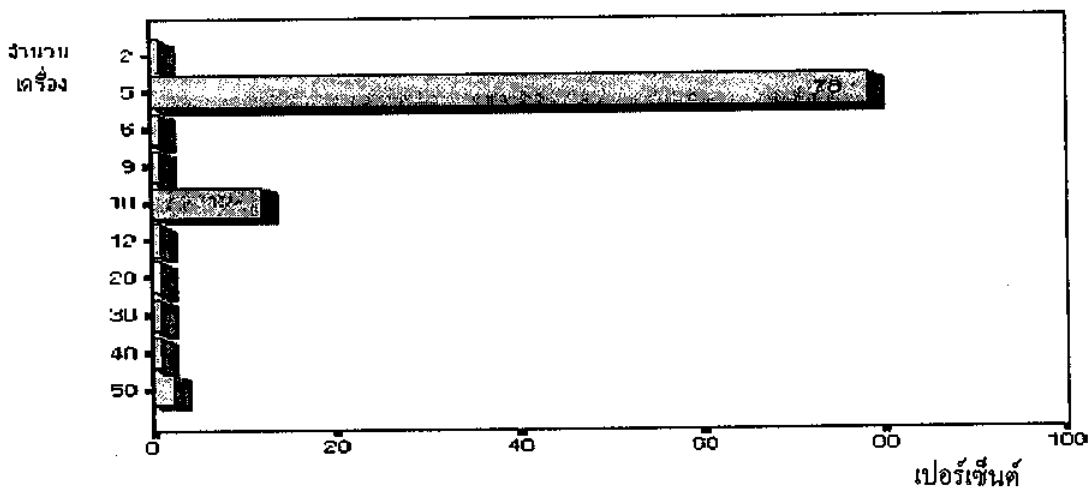
30.7 Inkjet Printer



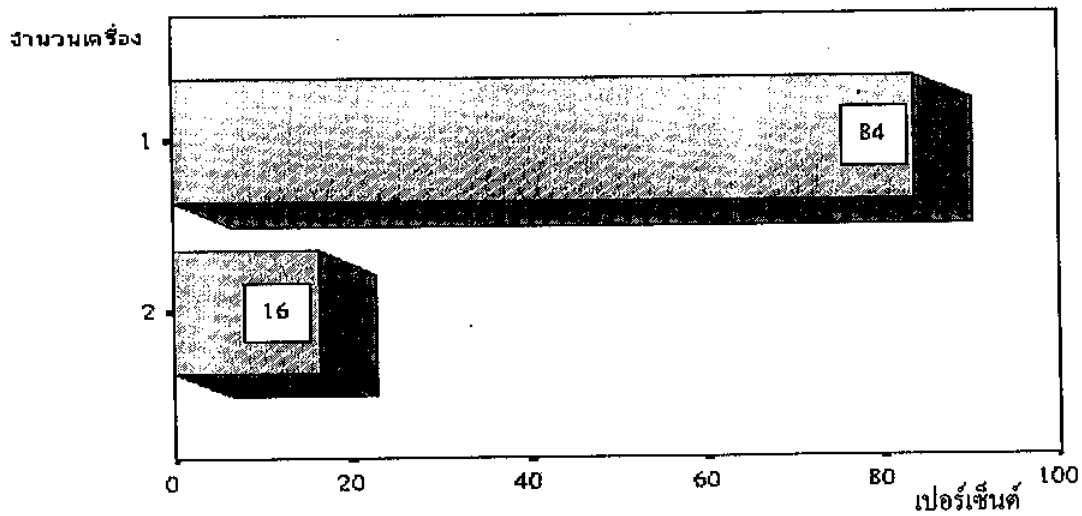
30.8 Modem



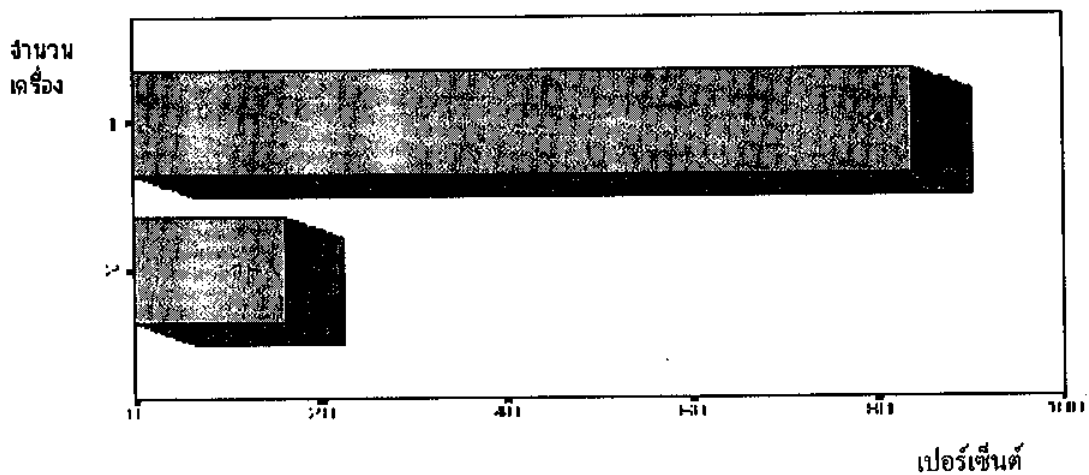
30.9 Multimedia



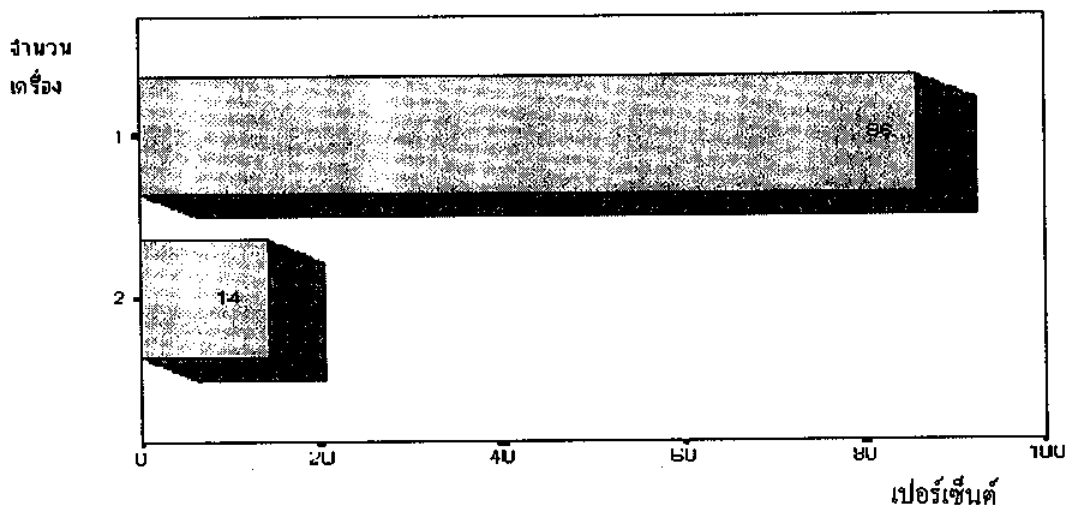
30.10 Copy



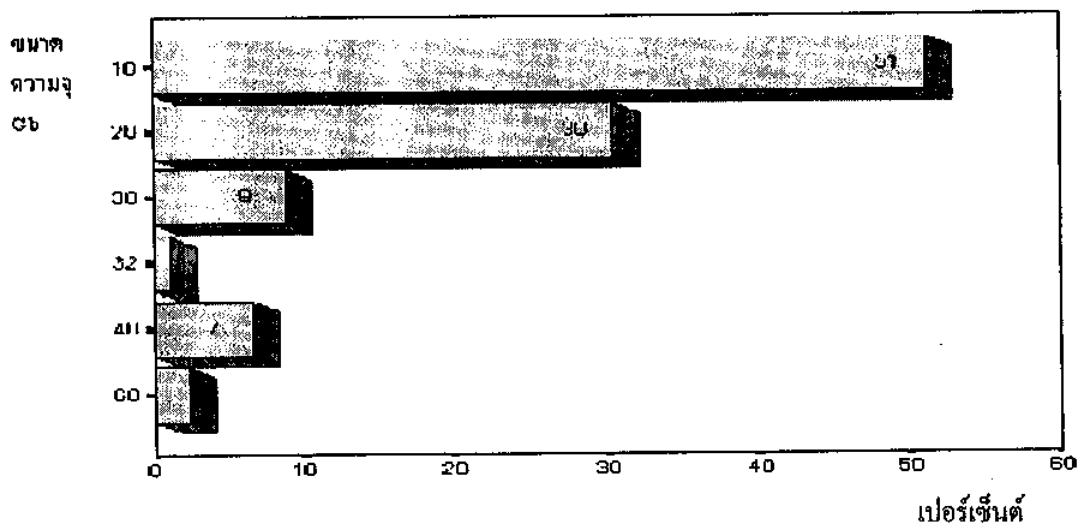
30.11 Telephone



30.12 Fax



30.13 Hdd



จากแผนภูมิที่ 30 พบว่า แนวคิดของผู้บริหารต่อการเชื่อมเครือข่ายเทคโนโลยีสารสนเทศระหว่างสถานศึกษากับหน่วยงานอื่น ผู้บริหารเห็นว่าควรที่จะเชื่อมเครือข่ายเทคโนโลยีสารสนเทศกับหน่วยงานนอกสถานศึกษาในรูปแบบที่เหมาะสมที่สุดคือ เชื่อมในลักษณะของ Internet คิดเป็นร้อยละ 86 เชื่อมในลักษณะของ WAN และ ผ่านเครือข่ายดาวเทียมของหน่วยงานต้นสังกัด คิดเป็นร้อยละ 34 เท่ากัน

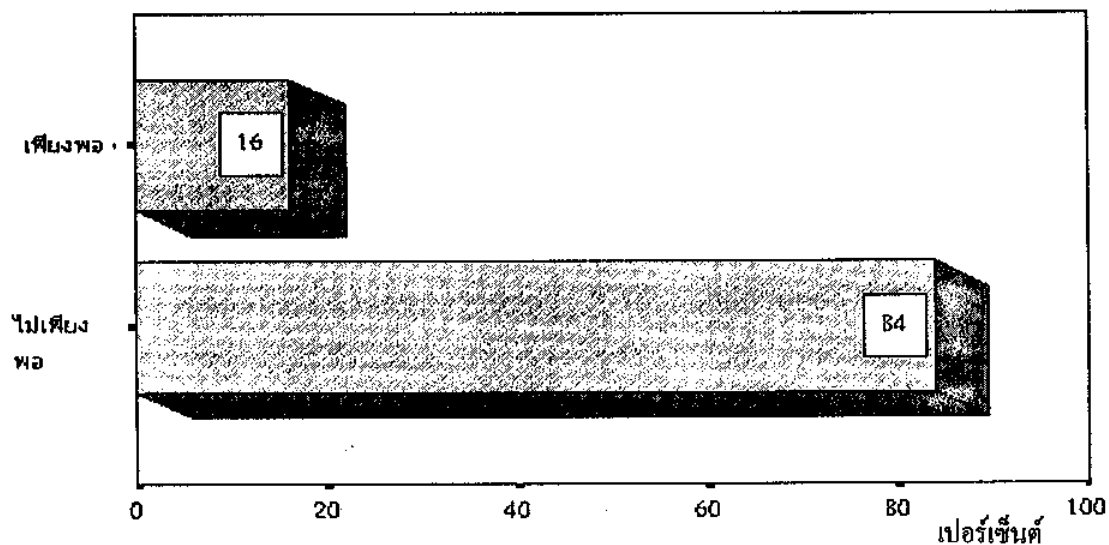
ในส่วนของความเร็วในการส่งข้อมูล ผู้บริหารสถานศึกษาเห็นว่าควรเป็นความเร็วที่ 56.6 kbps ร้อยละ 71

ในส่วนของการเชื่อมเครือข่ายเทคโนโลยีสารสนเทศเกี่ยวข้องกับงานใดนั้น ผู้บริหารส่วนใหญ่เห็นว่าเกี่ยวข้องกับงานทางด้านเทคโนโลยีคอมพิวเตอร์ เทคโนโลยีการสื่อสารและโทรคมนาคม และเทคโนโลยีเครือข่ายคอมพิวเตอร์คิดเป็นร้อยละ 70 , 63 และ 62 ตามลำดับ และผู้บริหารสถานศึกษาเห็นว่าการเชื่อมเครือข่ายเทคโนโลยีสารสนเทศภายในสถานศึกษาเพื่อรองรับการเปลี่ยนแปลงทางการศึกษามีความจำเป็นสูงสุดถึงร้อยละ 99

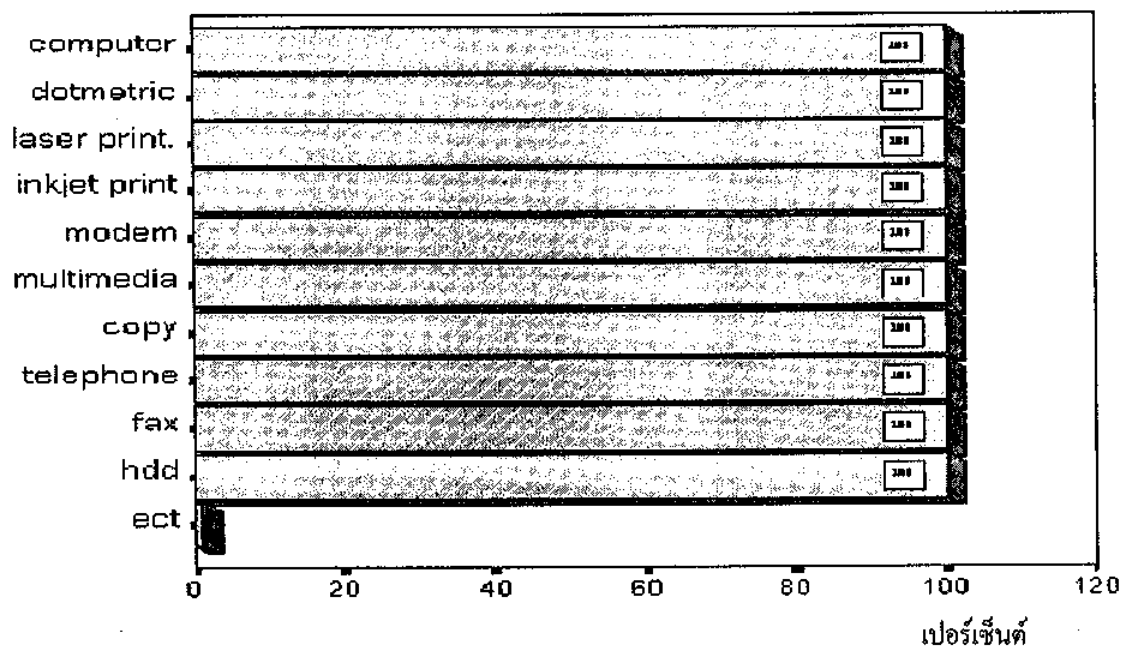
ในส่วนของความจำเป็น ความเพียงพอและอุปกรณ์ที่จำเป็นในการเชื่อมเครือข่ายเทคโนโลยีสารสนเทศในสถานศึกษานั้นผู้บริหารสถานศึกษาเห็นว่าจำเป็น คิดเป็นร้อยละ 99 และ ยังไม่เพียงพอ คิดเป็นร้อยละ 72 ส่วนในแนวคิดของผู้บริหารเห็นว่าอุปกรณ์ที่จำเป็นในการเชื่อมเครือข่ายเทคโนโลยีสารสนเทศในสถานศึกษานั้น ควรมีอุปกรณ์ คอมพิวเตอร์ จำนวน 5 เครื่อง ฮาร์ดดิสก์ ขนาด 10 GB ระบบมัลติมีเดีย 5 ชุด เครื่องพิมพ์แบบหมึกพ่น 5 เครื่อง เครื่องพิมพ์แบบแจ๊ส 1 เครื่อง เครื่องพิมพ์เลเซอร์ 2 เครื่อง และโมเด็ม 1 เครื่อง

แผนภูมิที่ 31 แนวคิดด้านนโยบายและแนวทางการบริหารองค์กรประกอบเทคโนโลยีด้านระบบเครือข่าย
สื่อสารข้อมูล จำแนกตามเครือข่ายวงกว้าง (แผนภูมิที่ 31.1 - 31.12)

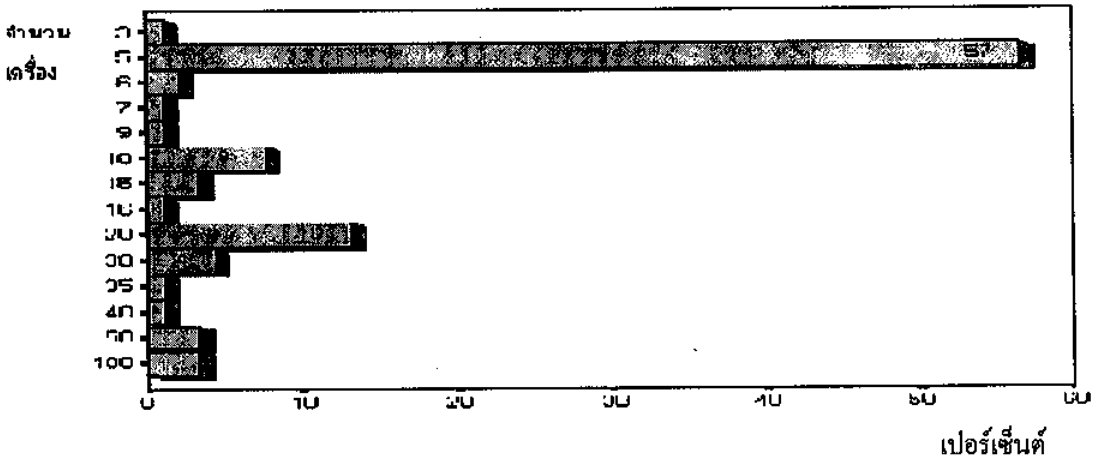
31.1 ความเพียงพอด้านเครือข่าย



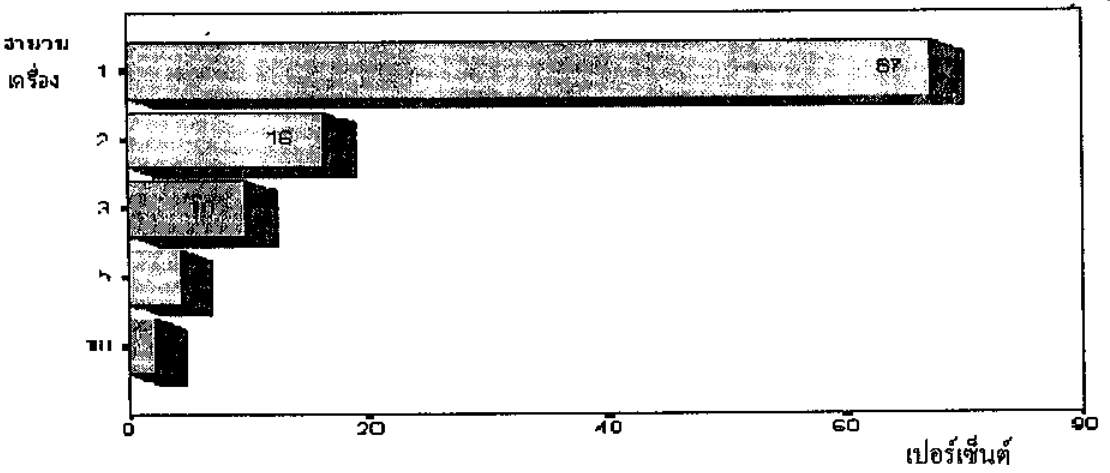
31.2 อุปกรณ์ที่เชื่อมเครือข่ายนอกสถานที่



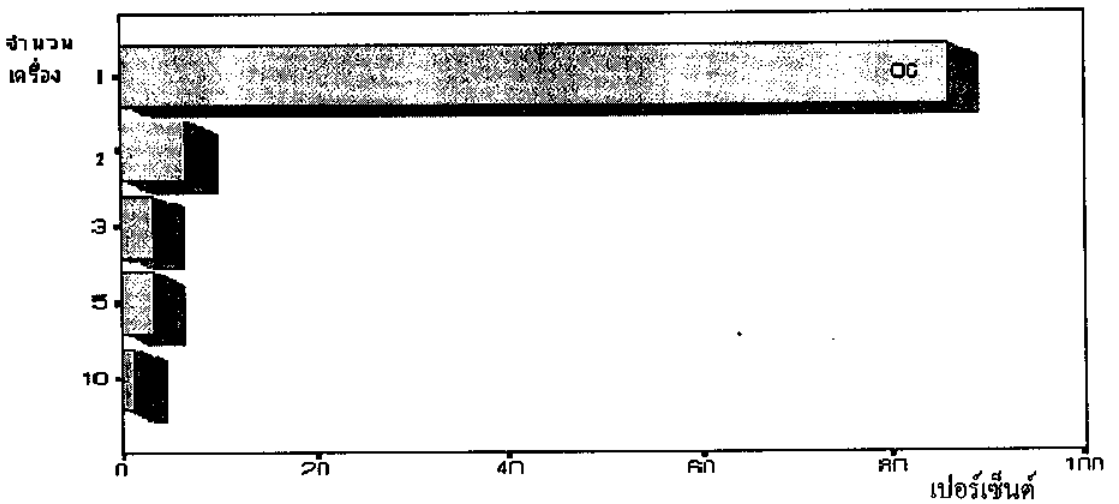
31.3 Computer



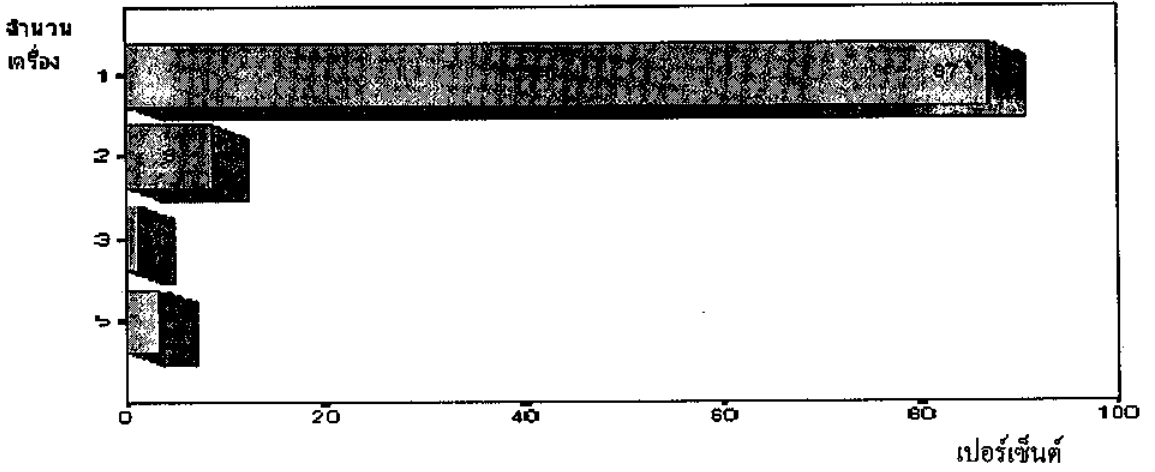
31.4 Dot metric



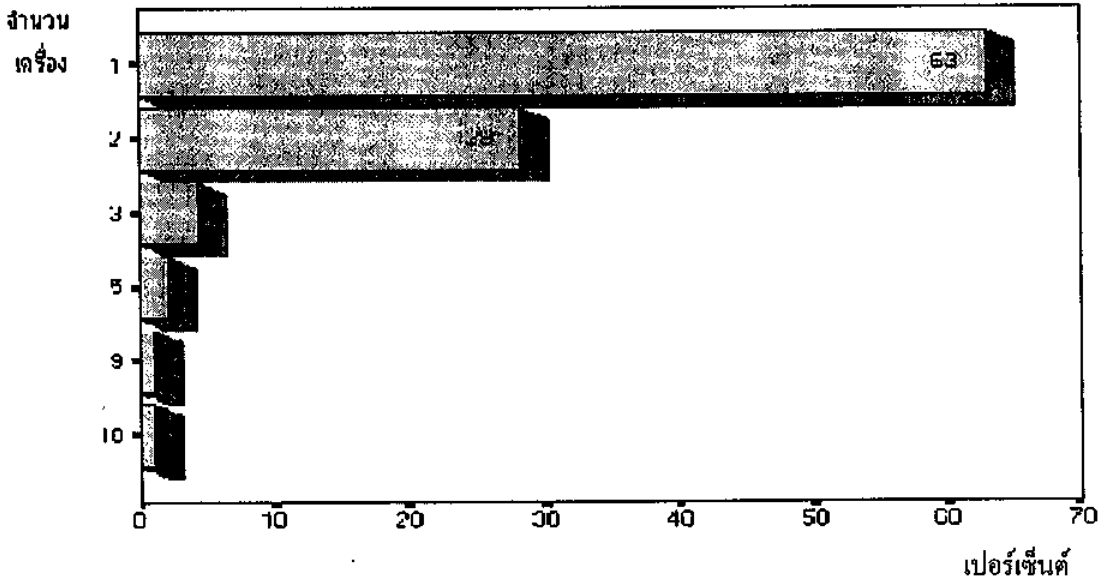
31.5 Laser Printer



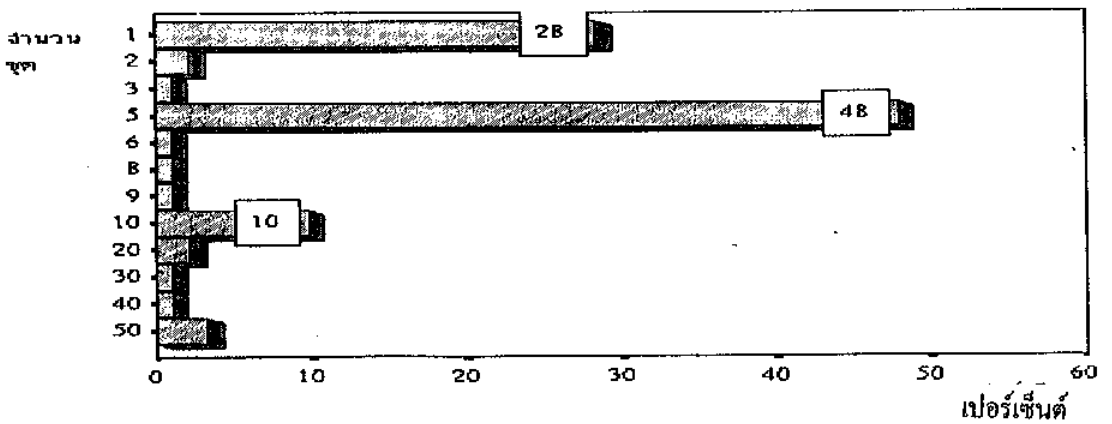
31.6 Inkjet printer



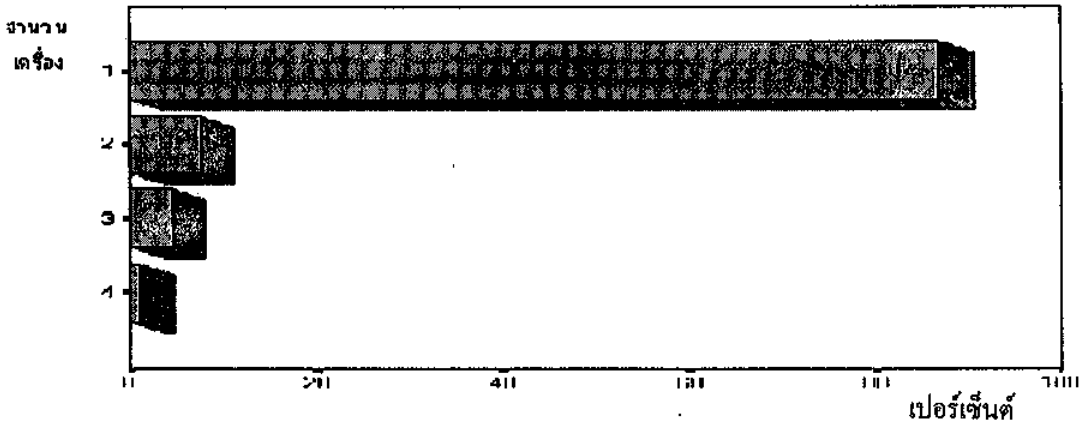
31.7 Modem



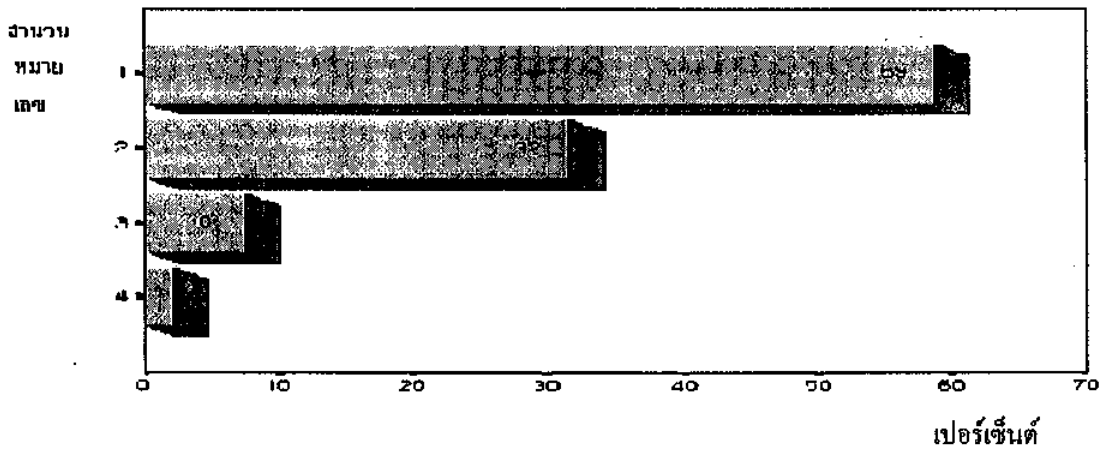
31.8 Multimedia



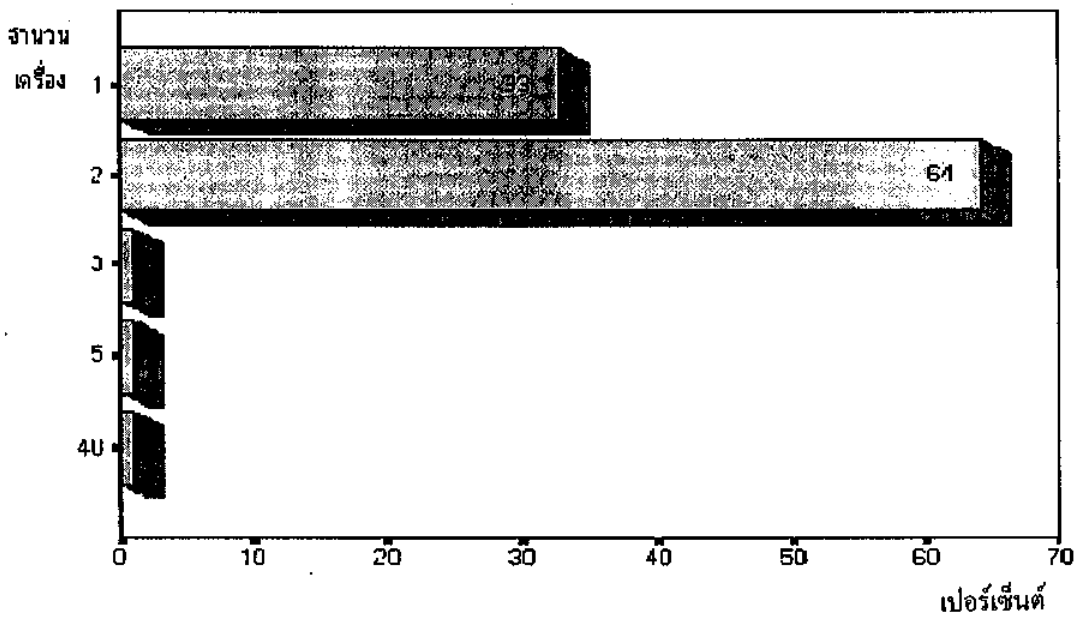
31.9 Copy



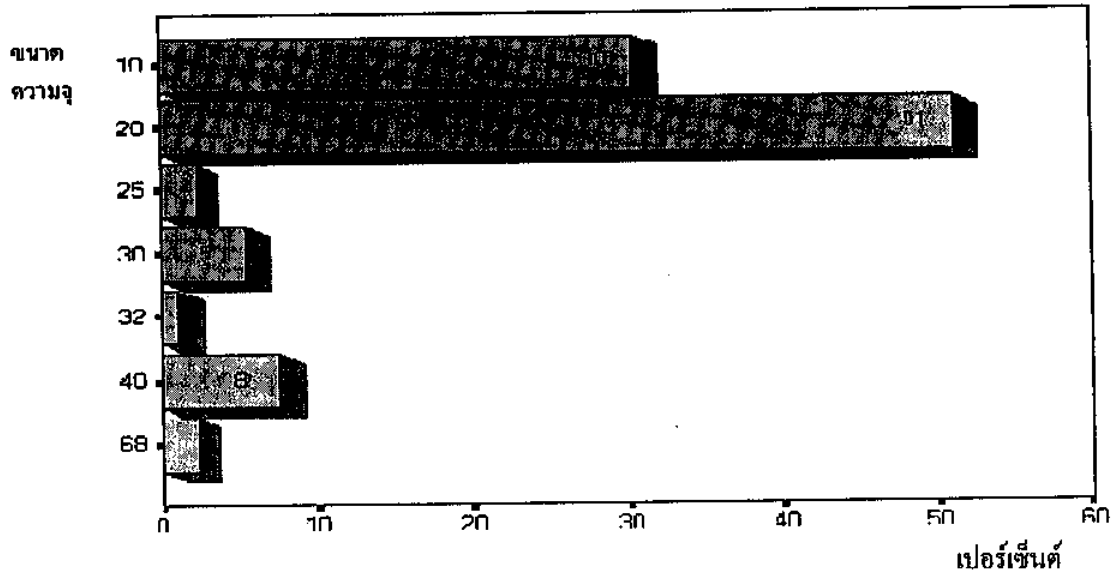
31.10 Telephone



31.11 Fax



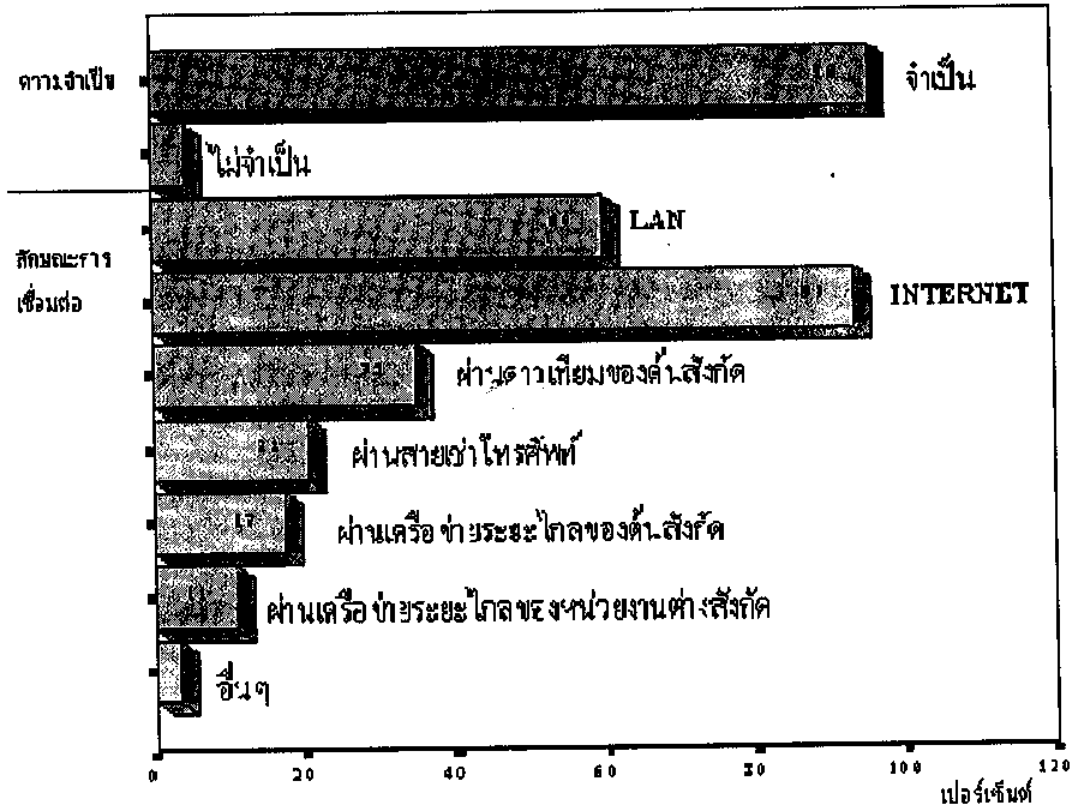
31.12 Harddisk



จากแผนภูมิที่ 31 พบว่า ในแนวคิดของผู้บริหารในส่วนของความเพียงพอ อุปกรณ์และอุปกรณ์ต่อพ่วงที่จะเชื่อมเครือข่ายเทคโนโลยีสารสนเทศภายนอกสถานศึกษานั้น ผู้บริหารส่วนใหญ่เห็นว่า อุปกรณ์และอุปกรณ์ต่อพ่วงยังไม่เพียงพอถึงร้อยละ 80 ส่วนอีกร้อยละ 20 เห็นว่าเพียงพอ และผู้บริหารให้แนวความคิดเห็นว่าควรมีอุปกรณ์ และอุปกรณ์ต่อพ่วงควรประกอบด้วยคอมพิวเตอร์ จำนวน 5 เครื่องคิดเป็นร้อยละ 57 เครื่องพิมพ์แบบเข็มกระดาษ 1 เครื่อง คิดเป็นร้อยละ 67 เครื่องพิมพ์แบบเลเซอร์ 1 เครื่องคิดเป็นร้อยละ 86 เครื่องพิมพ์แบบหมึกพ่น 1 เครื่อง คิดเป็นร้อยละ 87 โมเด็ม 1 เครื่อง คิดเป็นร้อยละ 63 ระบบมัลติมีเดีย 5 ชุด คิดเป็นร้อยละ 48 เครื่องถ่ายเอกสาร 1 เครื่อง คิดเป็นร้อยละ 87 โทรศัพท์ 1 เครื่องคิดเป็นร้อยละ 59 เครื่องโทรสาร 2 เครื่อง คิดเป็นร้อยละ 64 ฮาร์ดดิสก์ขนาดความจุ 20 GB คิดเป็นร้อยละ 51

แผนภูมิที่ 32 แนวคิดด้านนโยบายและแนวทางการบริหารองค์ประกอบเทคโนโลยีด้านระบบเครือข่าย
สื่อสารข้อมูล จำแนกตามเครือข่ายมูลค่าเพิ่ม

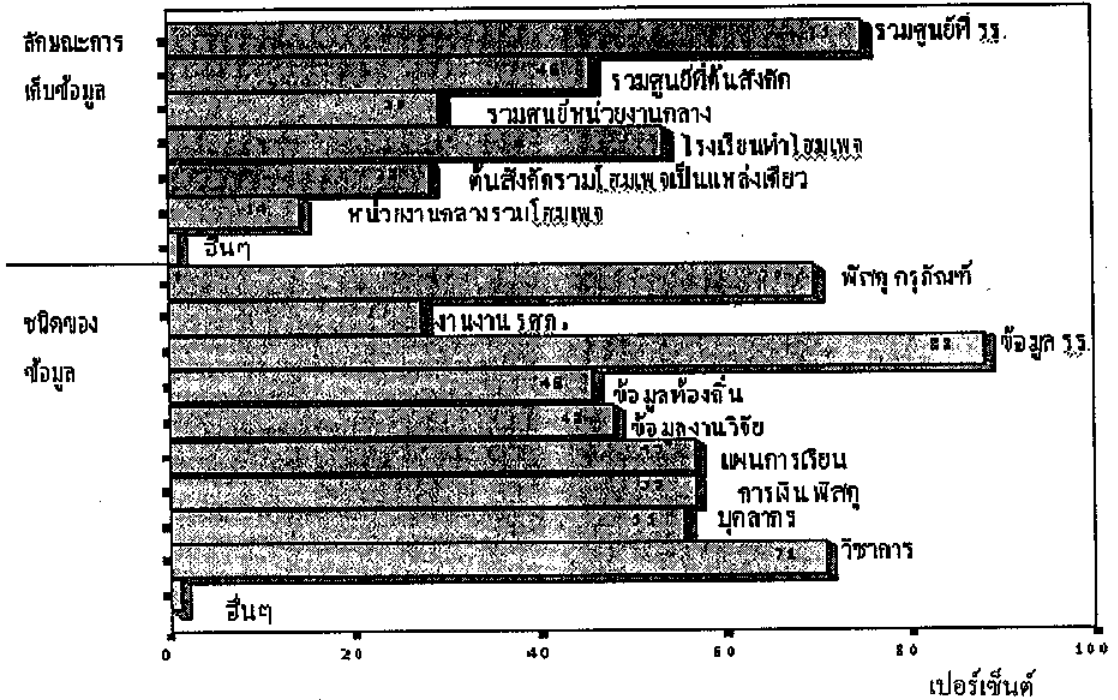
ความจำเป็นและลักษณะการเชื่อมต่อเครือข่าย



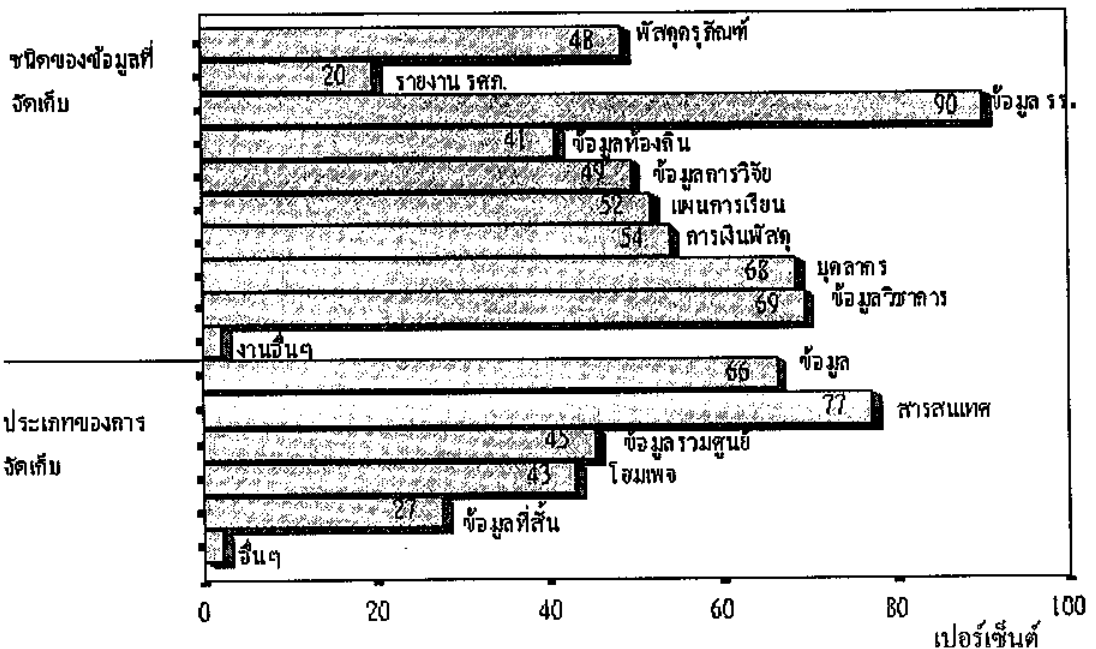
จากแผนภูมิที่ 32 พบว่า แนวคิดของผู้บริหารต่อการเชื่อมเครือข่ายเทคโนโลยีสารสนเทศระหว่างสถานศึกษากับหน่วยงานอื่น ผู้บริหารส่วนใหญ่เห็นว่าควรที่จะเชื่อมเครือข่ายเทคโนโลยีสารสนเทศกับหน่วยงานนอกสถานศึกษาในรูปแบบที่เหมาะสมที่สุดคือ เชื่อมในลักษณะของ INTERNET คิดเป็นร้อยละ 90 เชื่อมในลักษณะของ WAN และเชื่อมผ่านเครือข่ายดาวเทียมของหน่วยงานต้นสังกัด คิดเป็นร้อยละ 60 และ 30 ตามลำดับ

แผนภูมิที่ 33 แนวคิดด้านนโยบายและแนวทางการบริหารองค์ประกอบเทคโนโลยีด้านระบบจัดการฐานข้อมูล จำแนกตามหน่วยข้อมูล (แผนภูมิที่ 33.1 - 33.2)

33.1 ลักษณะการจัดเก็บและชนิดของข้อมูล



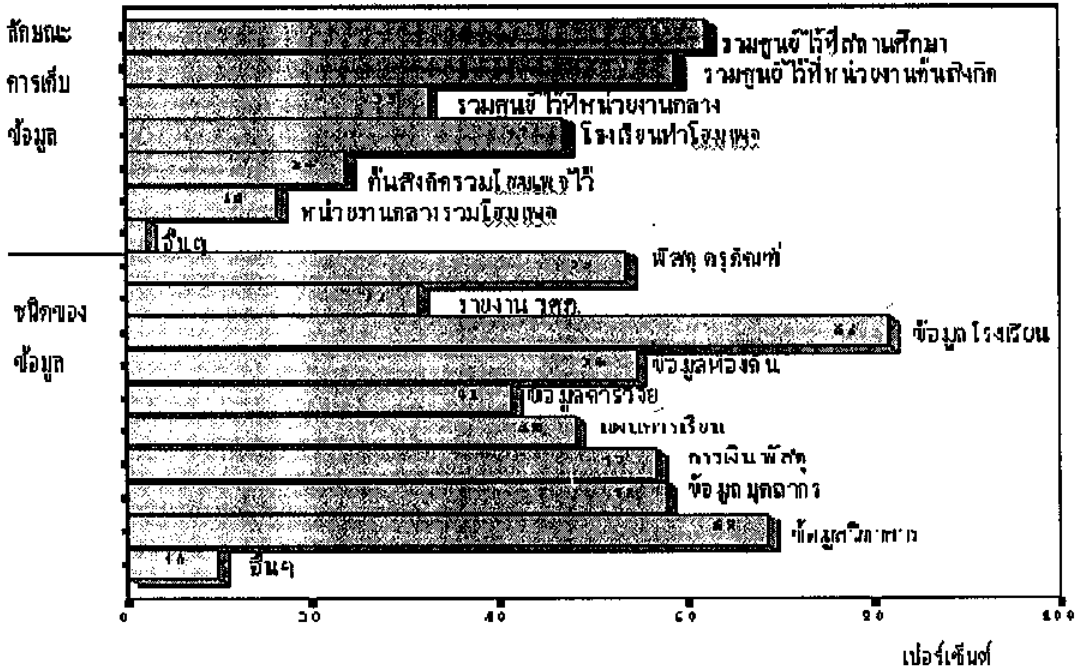
33.2 ชนิดของข้อมูลที่จัดเก็บและประเภทของการจัดเก็บ



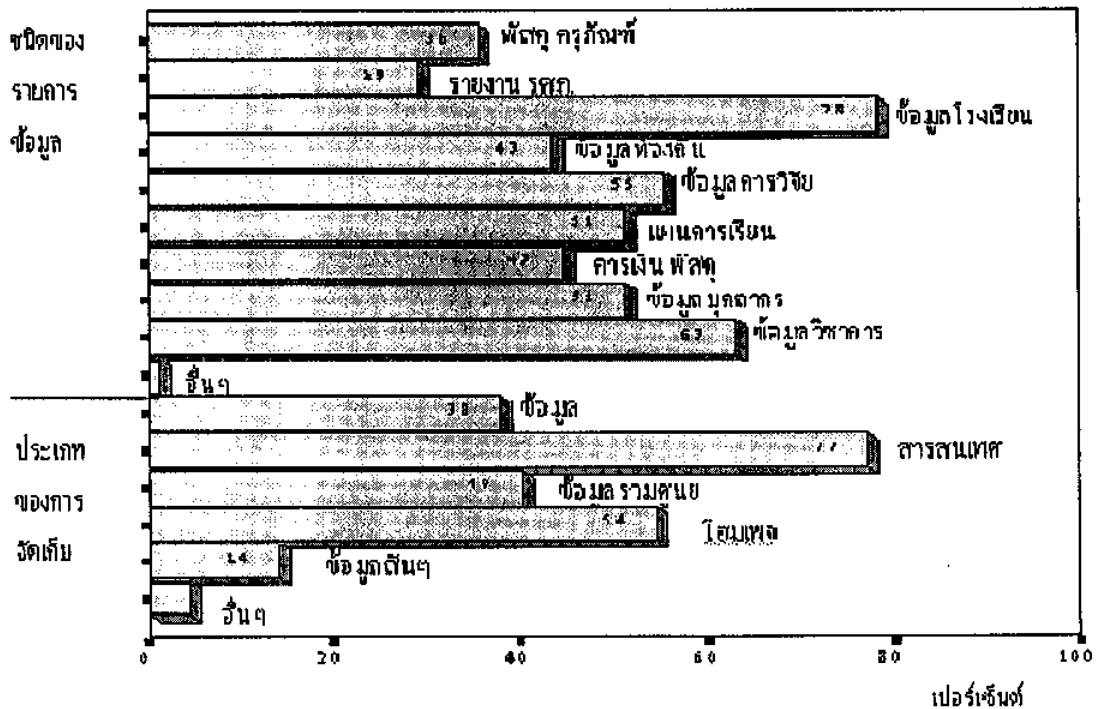
จากแผนภูมิที่ 33 พบว่า แนวคิดของผู้บริหารต่อการเชื่อมเครือข่ายเทคโนโลยีสารสนเทศด้านระบบจัดการฐานข้อมูล จำแนกตามหน่วยข้อมูล ผู้บริหารมีความเห็นว่าควรจะเชื่อมเครือข่ายเทคโนโลยีสารสนเทศกับหน่วยงานทั้งในและนอกสถานศึกษาในส่วนของหน่วยข้อมูลนั้น ในรูปแบบที่เหมาะสมที่สุดคือ เป็นลักษณะรวมศูนย์ข้อมูลไว้ที่สถานศึกษาคิดเป็นร้อยละ 75 โรงเรียนจัดทำโฮมเพจของตัวเองคิดเป็นร้อยละ 53 และรวมศูนย์ข้อมูลไว้ที่หน่วยงานต้นสังกัด ร้อยละ 46 ตามลำดับ ในส่วนของชนิดข้อมูลนั้น ผู้บริหารมีความเห็นเห็นว่าควรเป็นข้อมูลของโรงเรียนหน่วยงานทางการศึกษา ,ข้อมูลวิชาการ และ ข้อมูลพัสดุครุภัณฑ์ ข้อมูลทางด้านวิชาการ คิดเป็นร้อยละ 88, 71 และ 70 ตามลำดับ ในส่วนของการรวมศูนย์ข้อมูลผู้บริหารเห็นว่าข้อมูลที่ควรมีก็คือ ข้อมูลรายงาน รศภ. บุคลากร และงานวิชาการคิดเป็นร้อยละ 90 , 69 และ 68 ตามลำดับและควรเป็นลักษณะของสารสนเทศ ถึง ร้อยละ 77

แผนภูมิที่ 34 แนวคิดด้านนโยบายและแนวทางการบริหารองค์ประกอบเทคโนโลยีด้านระบบจัดการ
ฐานข้อมูล จำแนกตามรายการข้อมูล (แผนภูมิที่ 34.1 - 34.2)

34.1 ลักษณะการเก็บรวมและชนิดของรายการข้อมูล



34.2 ชนิดของรายการข้อมูลที่ควรจัดเก็บและประเภทของการจัดเก็บ

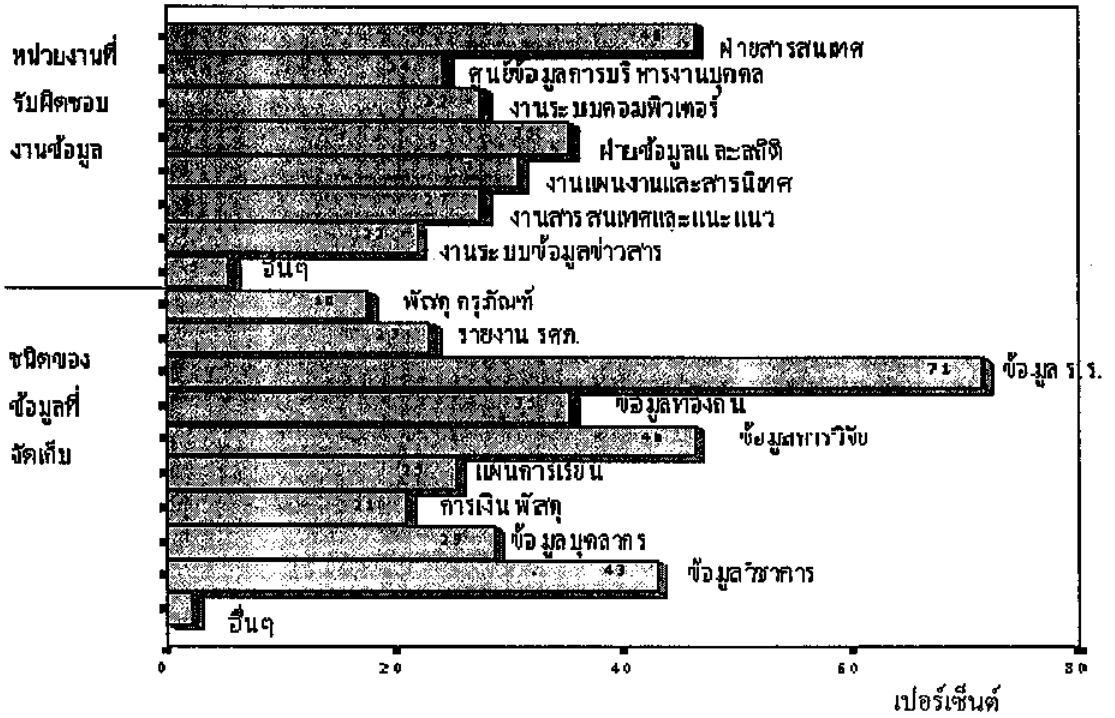


จากแผนภูมิที่ 34 พบว่า แนวคิดของผู้บริหารต่อการเชื่อมเครือข่ายเทคโนโลยีสารสนเทศด้านระบบจัดการฐานข้อมูล จำแนกตามรายการข้อมูล ผู้บริหารมีความเห็นว่าเห็นว่าจะเชื่อมเครือข่ายเทคโนโลยีสารสนเทศกับหน่วยงานทั้งในและนอกสถานศึกษา ในรูปแบบที่เหมาะสมที่สุดคือ เป็นลักษณะรวมศูนย์ข้อมูลไว้ที่สถานศึกษาคิดเป็นร้อยละ 62 รวมศูนย์ข้อมูลไว้ที่หน่วยงานต้นสังกัดคิดเป็นร้อยละ 59 และ โรงเรียนจัดทำโฮมเพจของตัวเอง คิดเป็นร้อยละ 47 ตามลำดับ

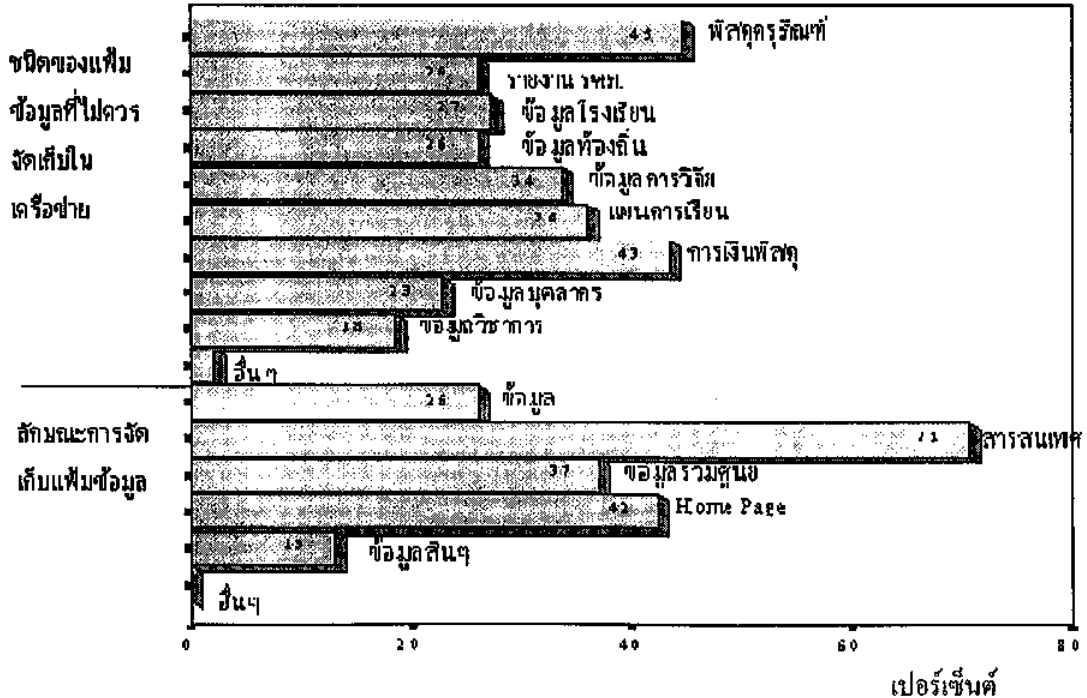
ส่วนลักษณะข้อมูลนั้น ผู้บริหารมีความเห็นว่าควรเป็นข้อมูลของโรงเรียนและหน่วยงานทางการศึกษา คิดเป็นร้อยละ 82 ข้อมูลทางด้านวิชาการคิดเป็นร้อยละ 82, 68 และข้อมูลของงานบุคลากร คิดเป็นร้อยละ 58 ตามลำดับ ส่วนการรวมศูนย์ข้อมูลนั้น ผู้บริหารมีความเห็นว่าข้อมูลที่ควรมีก็คือ ข้อมูลโรงเรียนและหน่วยงานทางการศึกษา งานวิชาการและข้อมูลการวิจัย คิดเป็นร้อยละ 78 , 60 และ 55 ตามลำดับ และควรเป็นลักษณะ สารสนเทศ คิดเป็นร้อยละ 80

แผนภูมิที่ 35 แนวคิดด้านนโยบายและแนวทางการบริหารองค์ประกอบเทคโนโลยีด้านระบบจัดการฐานข้อมูล จำแนกตามเพิ่มข้อมูล (แผนภูมิที่ 35.1 - 35.2)

35.1 หน่วยรับผิดชอบและชนิดของเพิ่มข้อมูลที่ควรมีการจัดเก็บ



35.2 ชนิดของเพิ่มข้อมูลที่ไม่ควรจัดเก็บในเครือข่ายและลักษณะการจัดเก็บ



จากแผนภูมิที่ 35 พบว่า แนวคิดของผู้บริหารต่อการเชื่อมเครือข่ายเทคโนโลยีสารสนเทศด้านระบบจัดการฐานข้อมูลจำแนกตามเพิ่มข้อมูล ผู้บริหารมีความเห็นว่าควรที่จะเชื่อมเครือข่ายเทคโนโลยีสารสนเทศกับหน่วยงานทั้งในและนอกสถานศึกษาในส่วนของเพิ่มข้อมูลนั้น หน่วยงานที่รับผิดชอบโดยตรงนั้น รูปแบบที่เหมาะสมที่สุดคือ ฝ่ายสารสนเทศ ฝ่ายข้อมูลและสถิติ และงานแผนงานและสารสนเทศ ร้อยละ 46 ,35 และ 31 ตามลำดับ

สำหรับในลักษณะข้อมูลที่จะใช้ร่วมกันทางเครือข่ายนั้น ผู้บริหารส่วนใหญ่มีความเห็นว่าควรเป็นข้อมูลของโรงเรียนและหน่วยงานทางการศึกษา ข้อมูลการวิจัยและข้อมูลทางวิชาการ คิดเป็นร้อยละ 71, 46 และ 43 ตามลำดับ สำหรับข้อมูลที่ไม่ควรนำมาใช้ร่วมกันทางเครือข่ายผู้บริหารมีความเห็นว่าควรเป็นข้อมูลงานพัสดุครุภัณฑ์ การเงินและพัสดุ และแผนการเรียนการสอน/ตารางเรียน/ตารางสอน คิดเป็นร้อยละ 47 , 35 และ 34 ตามลำดับ และควรเป็นลักษณะของสารสนเทศ และเป็นข้อมูลในลักษณะโฮมเพจคิดเป็นร้อยละ 71