

ผลการวิจัย

การวิจัยเรื่ององค์ประกอบเครือข่ายเทคโนโลยีสารสนเทศ เพื่อการบริหารสถานศึกษา ในจังหวัดปัตตานี ผู้วิจัยขอเสนอรายละเอียดในการวิเคราะห์ข้อมูลและผลการวิเคราะห์ข้อมูลดังนี้

การนำเสนอผลการวิเคราะห์ข้อมูล

ในการวิเคราะห์ข้อมูลผู้วิจัยได้นำเสนอผลการวิเคราะห์ข้อมูลออกเป็น 4 ตอน ตามลักษณะของข้อมูลดังนี้

ตอนที่ 1 สถานภาพของผู้ตอบแบบสอบถามเกี่ยวกับ อายุ เพศ วุฒิการศึกษา วิชาเอก ประสบการณ์ในการทำงาน และประสบการณ์ในการปฏิบัติงานในหน้าที่ของผู้บริหาร นำเสนอในแผนภูมิที่ 1-6

ตอนที่ 2 สภาพปัจจุบันของการใช้องค์ประกอบเครือข่ายเทคโนโลยีสารสนเทศเพื่อการบริหารสถานศึกษา ในจังหวัดปัตตานี ประกอบด้วย ด้านระบบคอมพิวเตอร์ ด้านระบบเครือข่ายสื่อสารข้อมูล และด้านระบบจัดการฐานข้อมูล นำเสนอในแผนภูมิที่ 7-16

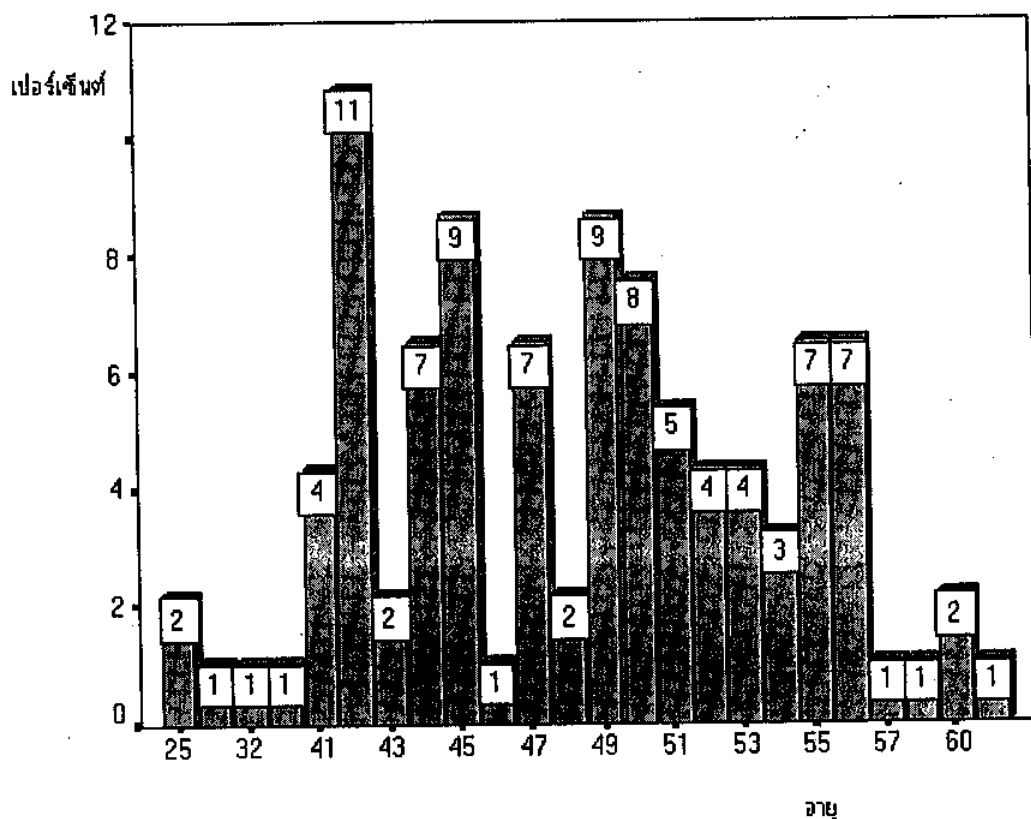
ตอนที่ 3 ปัญหาและวิธีแก้ปัญหาในการใช้องค์ประกอบเครือข่ายเทคโนโลยีสารสนเทศเพื่อการบริหารสถานศึกษาในจังหวัดปัตตานี ประกอบด้วยด้านระบบคอมพิวเตอร์, ด้านระบบเครือข่ายสื่อสารข้อมูล และด้านระบบจัดการฐานข้อมูล นำเสนอในแผนภูมิที่ 17-26

ตอนที่ 4 แนวคิดด้านนโยบายและแนวทางการบริหารองค์ประกอบเครือข่ายเทคโนโลยีสารสนเทศเพื่อการบริหารสถานศึกษา ในจังหวัดปัตตานี ประกอบด้วย ด้านระบบคอมพิวเตอร์ ด้านระบบเครือข่ายสื่อสารข้อมูล และด้านระบบจัดการฐานข้อมูล นำเสนอในแผนภูมิที่ 27-36

ผลการวิเคราะห์ข้อมูล

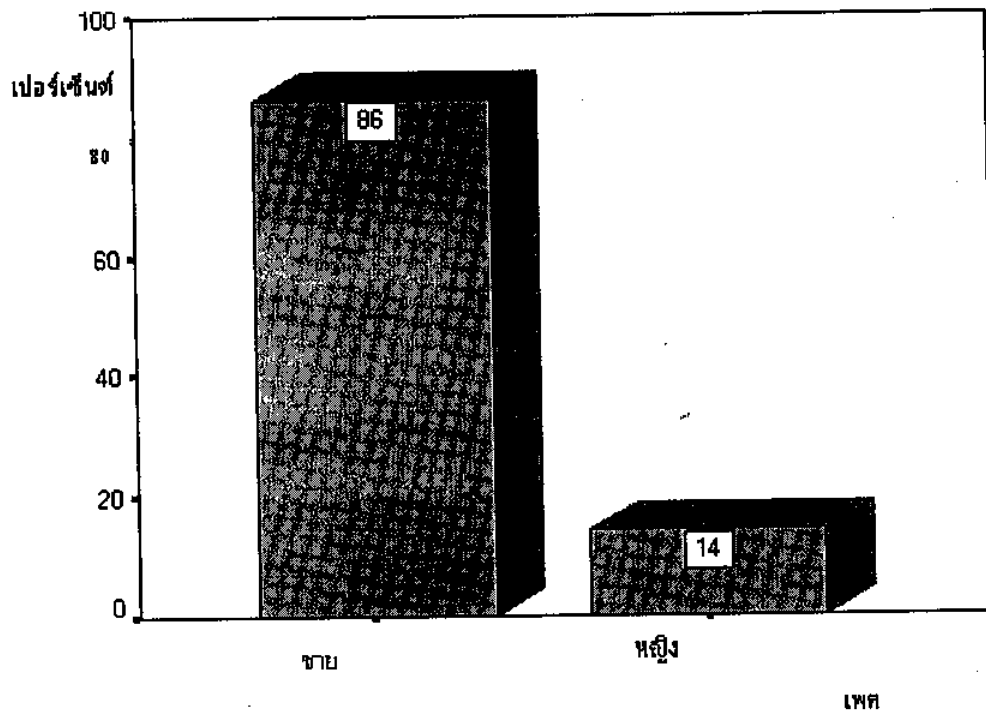
ตอนที่ 1 สถานภาพของผู้ตอบแบบสอบถาม จำแนกตาม อายุ เพศ วุฒิการศึกษา วิชาเอก ประสบการณ์ในการทำงาน และประสบการณ์ในการปฏิบัติงานในหน้าที่ของผู้บริหาร ปรากฏผลดังแสดงในแผนภูมิที่ 1 – 6

แผนภูมิที่ 1 ผู้บริหารสถานศึกษาในจังหวัดปัตตานี จำแนกตามอายุ



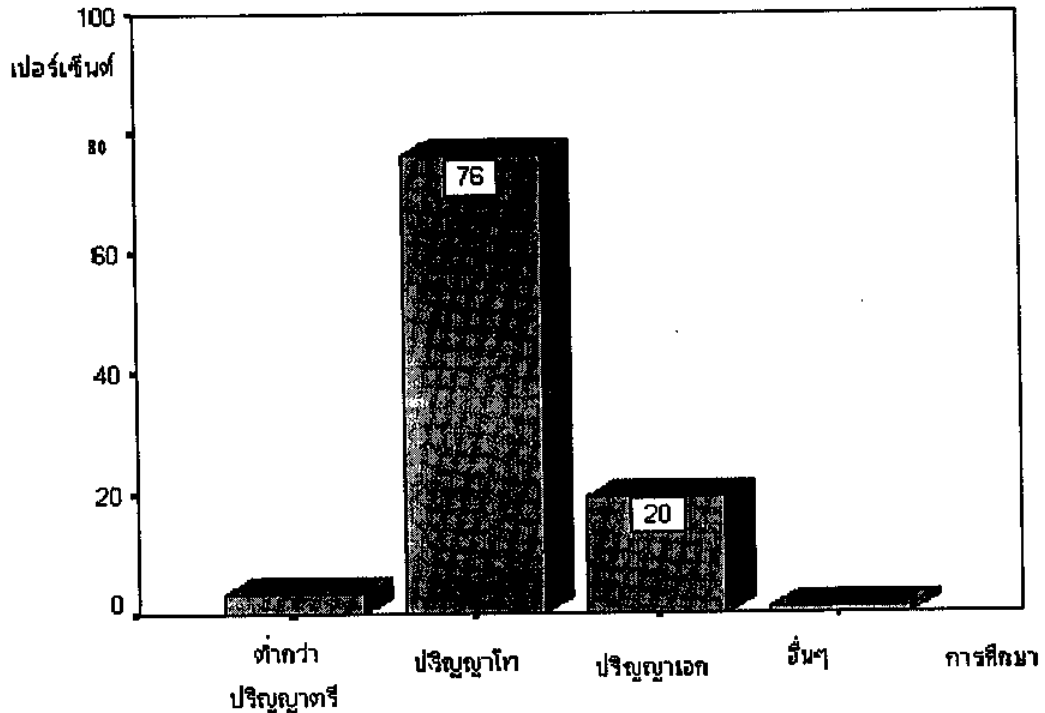
จากแผนภูมิที่ 1 พบว่า ผู้บริหารสถานศึกษาทุกสังกัดส่วนใหญ่จะมีอายุ 42 ปี คิดเป็นร้อยละ 11 รองลงมาคืออายุ 45 ปีและ 49 ปี คิดเป็นร้อยละ 9 เท่ากัน และผู้บริหารที่มีอายุมากที่สุดคืออายุ 75 ปี คิดเป็นร้อยละ 1

แผนภูมิที่ 2 ผู้บริหารสถานศึกษาในจังหวัดปัตตานี จำแนกตามเพศ



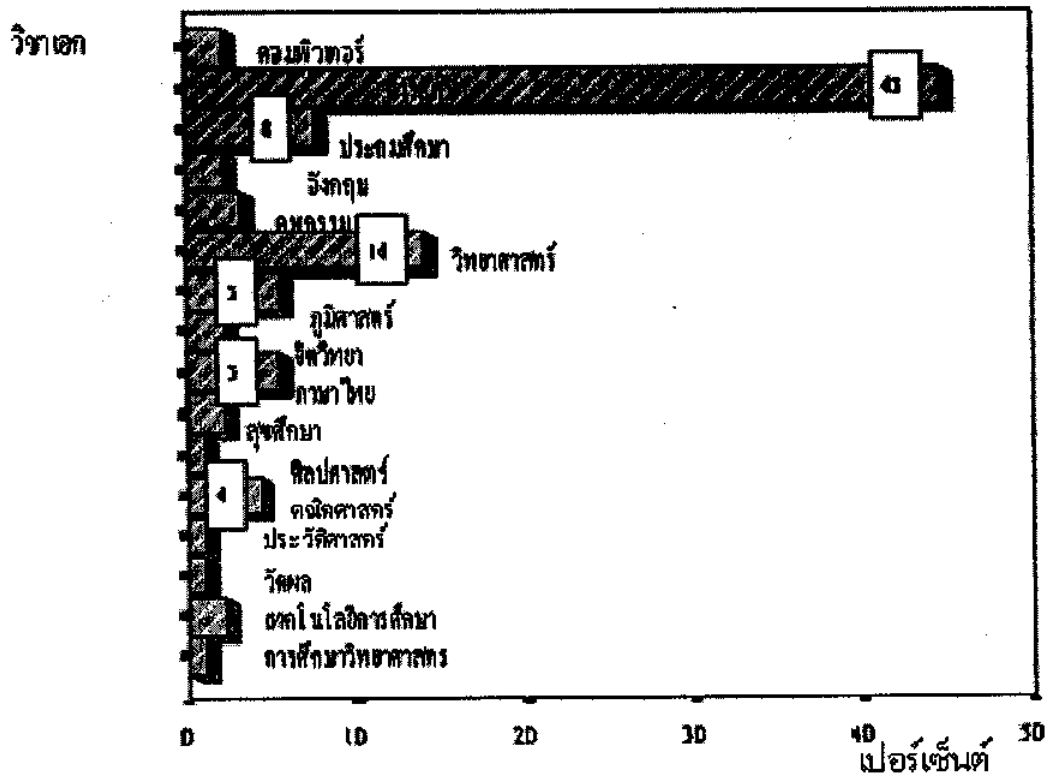
จากแผนภูมิที่ 2 พบว่า ผู้บริหารสถานศึกษาในจังหวัดปัตตานีทุกสังกัดส่วนใหญ่จะเป็นชาย คิดเป็นร้อยละ 86 ส่วนผู้บริหารที่เป็นหญิงคิดเป็นร้อยละ 14

แผนภูมิที่ 3 ผู้บริหารสถานศึกษาในจังหวัดปัตตานี จำแนกตามวุฒิการศึกษา



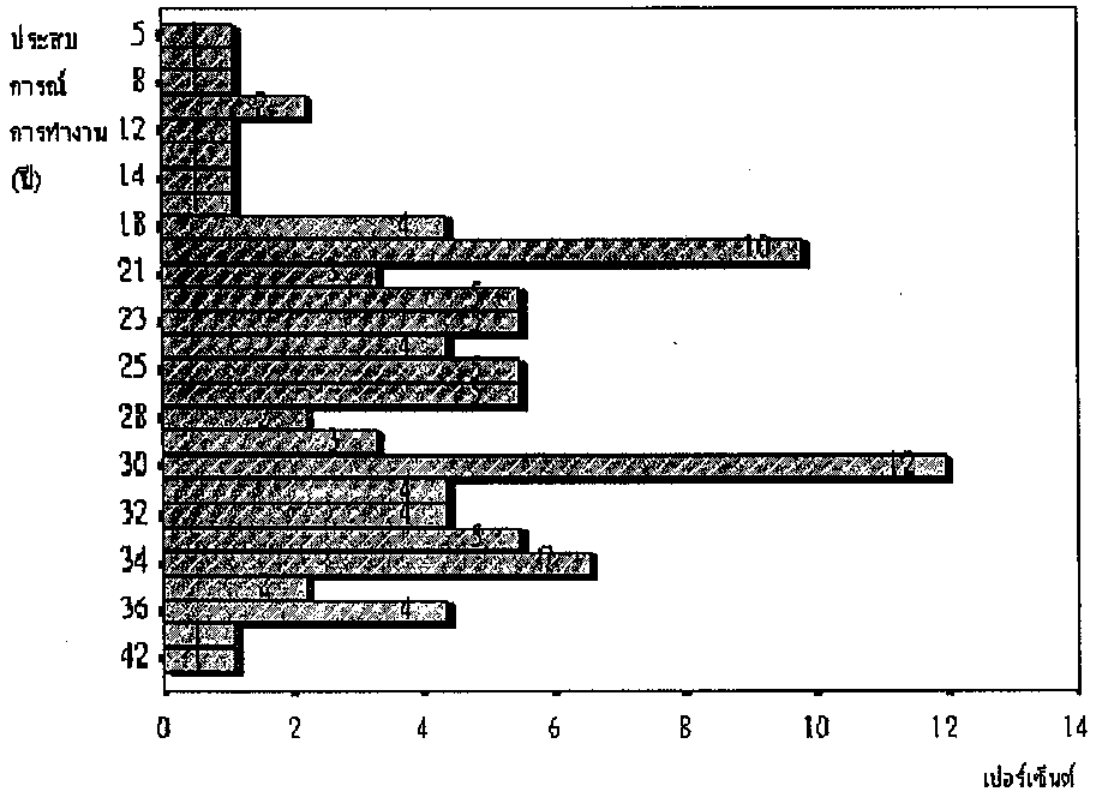
จากแผนภูมิที่ 3 พบว่า ผู้บริหารสถานศึกษาในจังหวัดปัตตานีทุกสังกัดส่วนใหญ่มีวุฒิการศึกษาในระดับปริญญาตรีคิดเป็น ร้อยละ 76 รองลงมาคือระดับปริญญาโท คิดเป็นร้อยละ 20 ส่วนผู้บริหารที่มีวุฒิต่ำกว่าปริญญาตรี และอื่นๆคือวุฒิปริญญาเอกคิดเป็นร้อยละ 3.3 และ 1.1 ตามลำดับ

แผนภูมิที่ 4 ผู้บริหารสถานศึกษาในจังหวัดปัตตานี จำแนกตามวิชาเอก



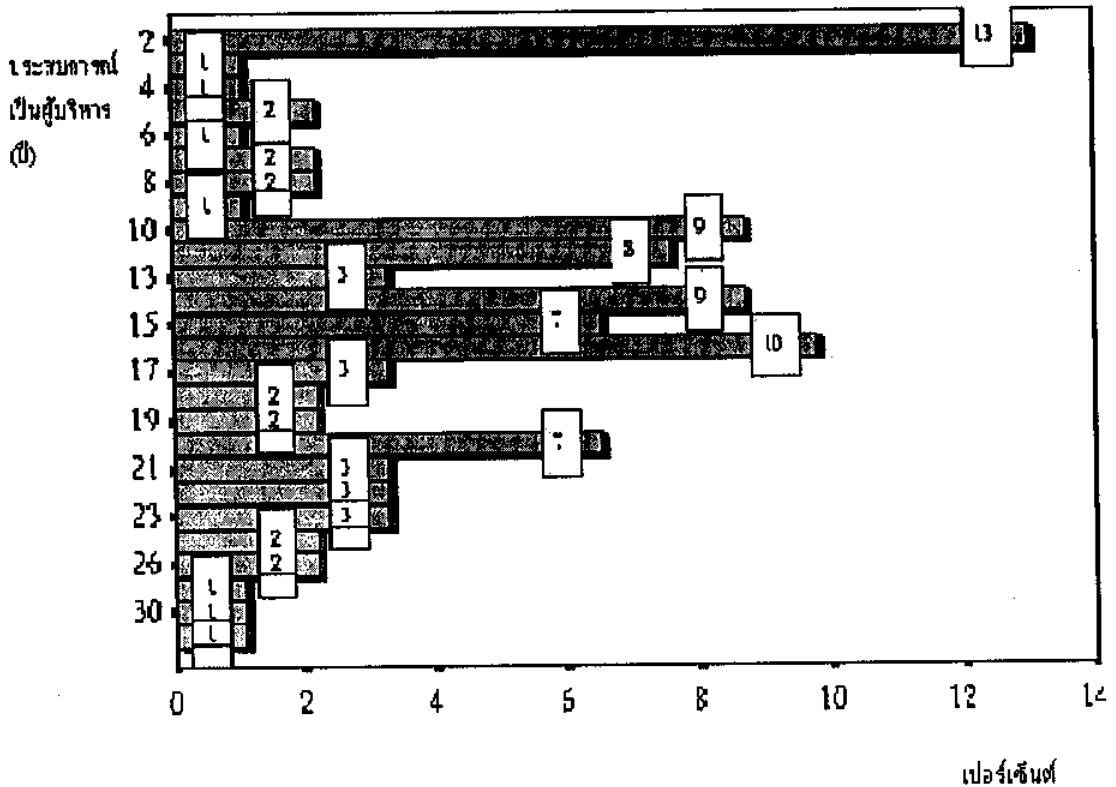
จากแผนภูมิที่ 4 พบว่า ผู้บริหารสถานศึกษาส่วนใหญ่มีวุฒิการศึกษาในวิชาเอกการศึกษาคิดเป็นร้อยละ 43 รองลงมาคือวิชาเอกวิทยาศาสตร์ คิดเป็นร้อยละ 14 ส่วนวิชาเอกที่มีน้อยที่สุดคือ เอกประวัติศาสตร์ เอกวัดผล การศึกษาวิทยาศาสตร์

แผนภูมิที่ 5 ผู้บริหารสถานศึกษาในจังหวัดปัตตานี จำแนกตาม ประสบการณ์ในการทำงาน



จากแผนภูมิที่ 5 พบว่า ผู้บริหารสถานศึกษาในจังหวัดปัตตานีทุกสังกัดส่วนใหญ่มีประสบการณ์ในการทำงานส่วนใหญ่ 30 ปี คิดเป็นร้อยละ 12 ของผู้บริหารทั้งหมด รองลงมาคือมีประสบการณ์ในการทำงาน 19 ปี คิดเป็นร้อยละ 10 ของผู้บริหารทั้งหมด ผู้บริหารที่มีประสบการณ์ในการทำงานน้อยที่สุดคือ 5 ปี คิดเป็นร้อยละ 1 ของผู้บริหารทั้งหมด

แผนภูมิที่ 6 ผู้บริหารสถานศึกษาในจังหวัดปัตตานี จำแนกตาม ประสบการณ์ในการทำงานใน
ตำแหน่งผู้บริหาร

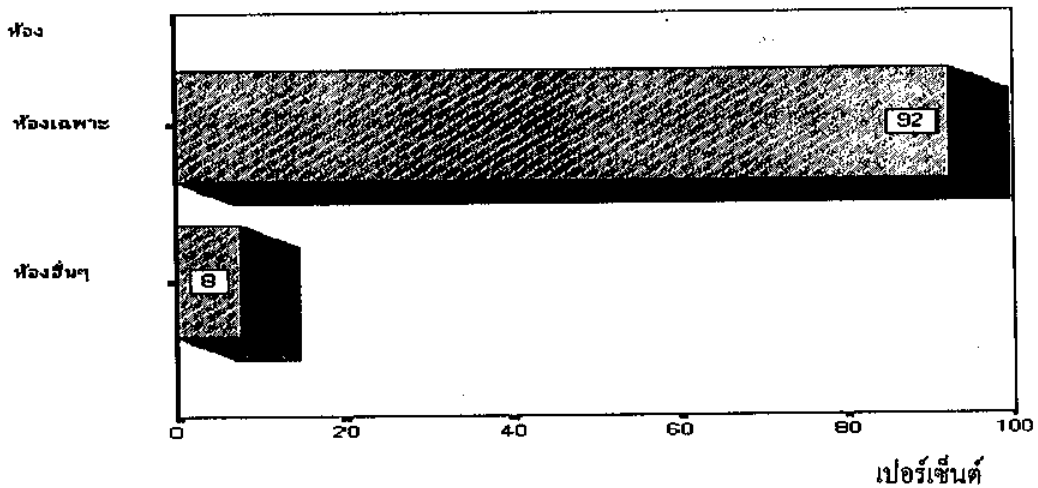


จากแผนภูมิที่ 6 พบว่า ผู้บริหารสถานศึกษาในจังหวัดปัตตานีทุกสังกัดส่วนใหญ่มีประสบการณ์
การทำงานในตำแหน่งผู้บริหาร 2 ปี คิดเป็นร้อยละ 13 ของผู้บริหารทั้งหมด รองลงมาคือมีประสบ
การณ์การทำงานในตำแหน่งผู้บริหาร 16 ปี คิดเป็นร้อยละ 10 ของผู้บริหารทั้งหมด

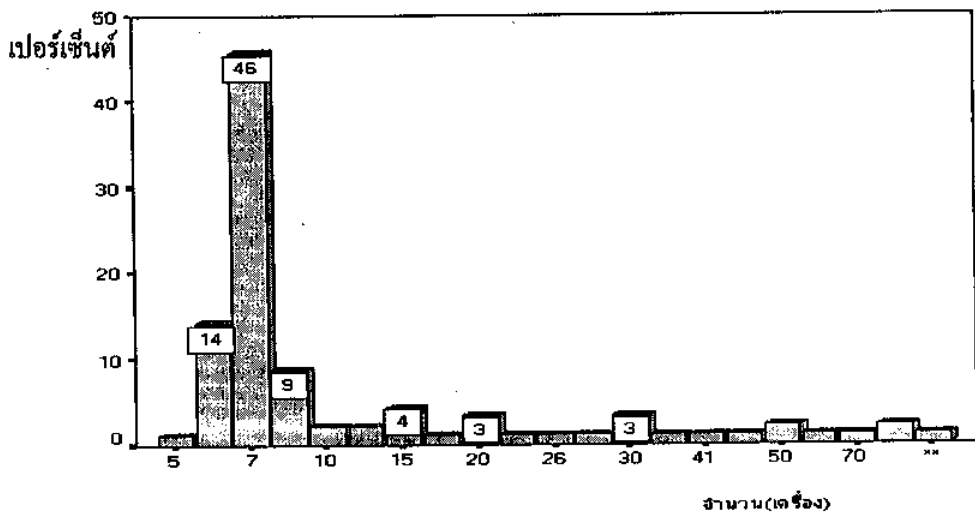
ตอนที่ 2 สภาพปัจจุบันของการใช้องค์ประกอบเครือข่ายเทคโนโลยีสารสนเทศเพื่อการบริหารสถานศึกษา ในจังหวัดปัตตานี ประกอบด้วย ด้านระบบคอมพิวเตอร์ ด้านระบบเครือข่ายสื่อสารข้อมูล และด้านระบบจัดการฐานข้อมูล ปรากฏดังแผนภูมิที่ 7-16

แผนภูมิที่ 7 สภาพปัจจุบันของการใช้องค์ประกอบเทคโนโลยีสารสนเทศ ด้านระบบคอมพิวเตอร์ จำแนกตามฮาร์ดแวร์ (แผนภูมิที่ 7.1 - 7.18)

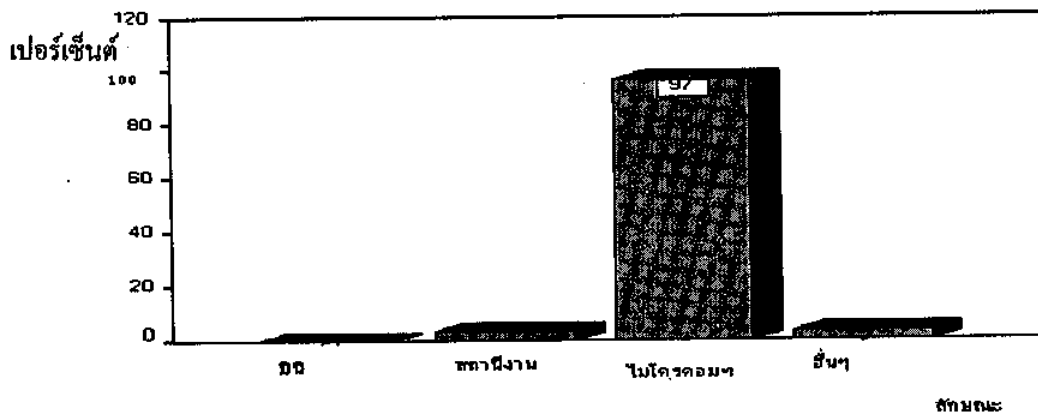
7.1 การจัดเก็บคอมพิวเตอร์



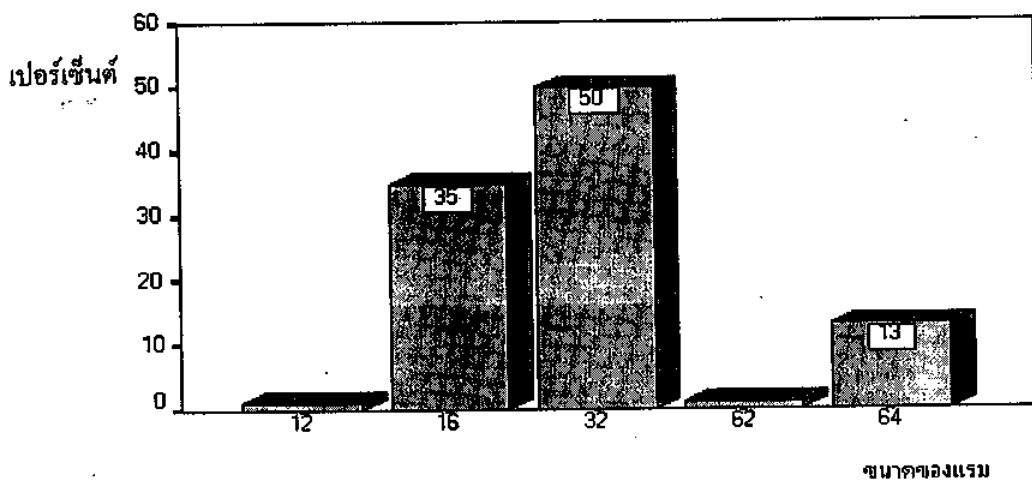
7.2 จำนวนคอมพิวเตอร์



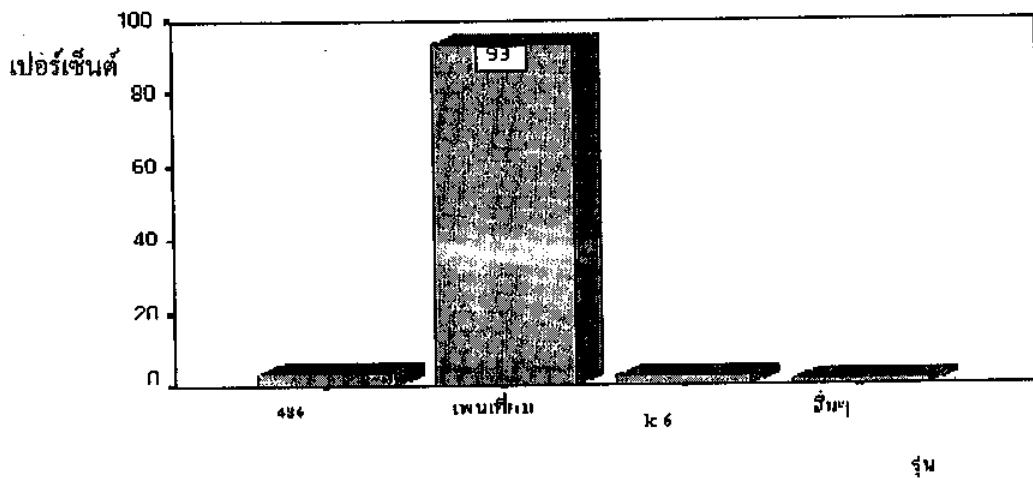
7.3 ลักษณะของคอมพิวเตอร์ในสถานศึกษา



7.4 รายละเอียดของคอมพิวเตอร์ RAM

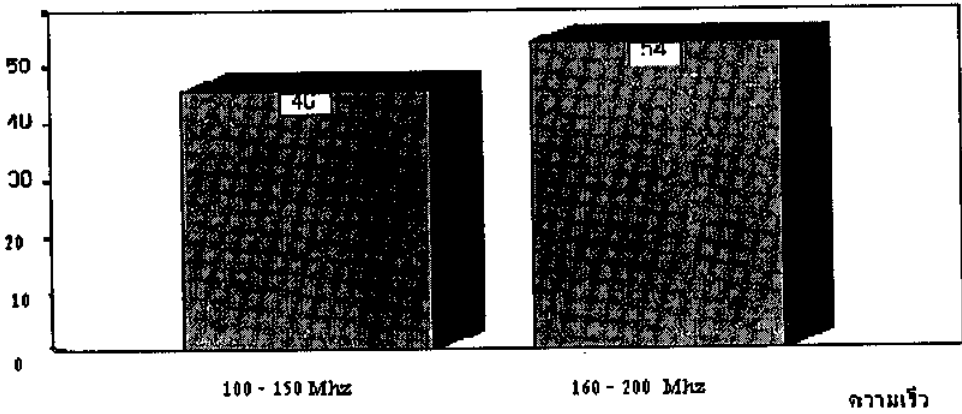


7.5 รุ่นของ CPU



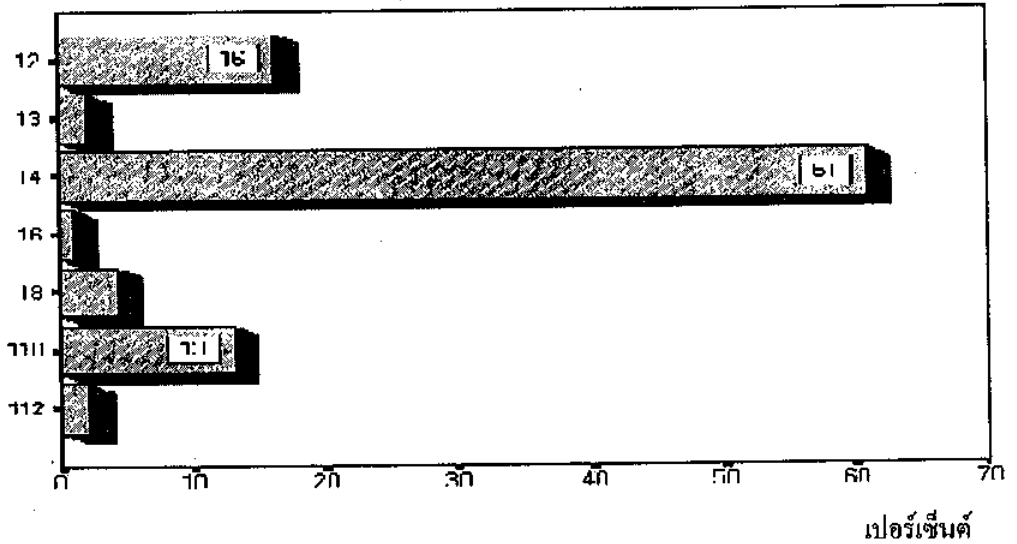
7.6 SPEED CPU

เปอร์เซ็นต์

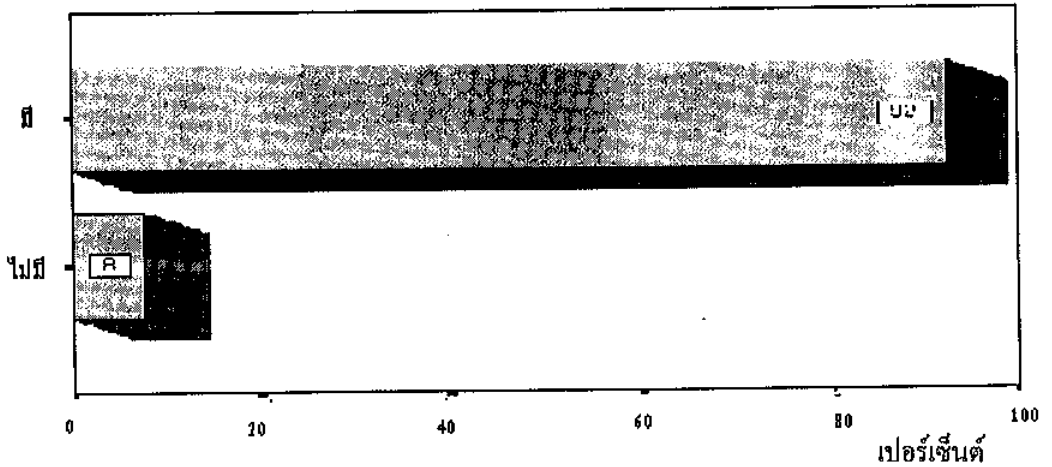


7.7 ฮาร์ดดิสก์

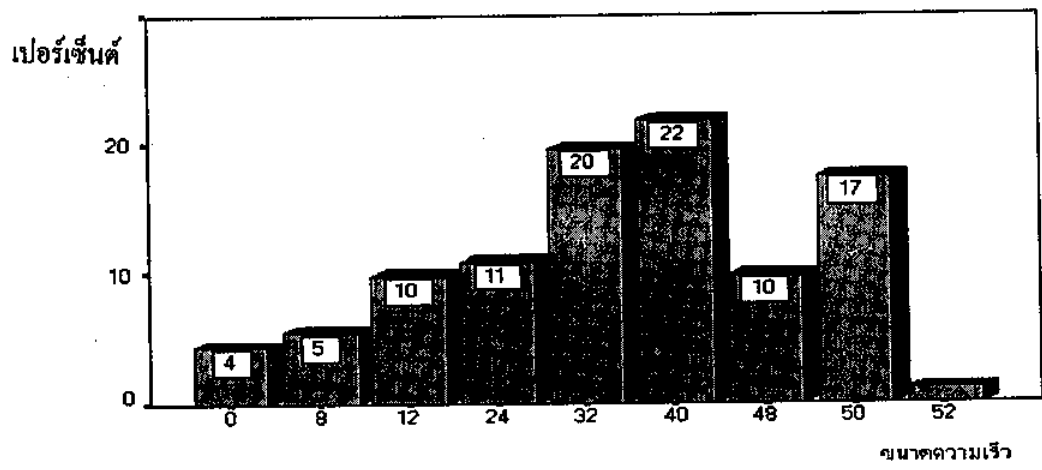
ขนาด
ความจุ



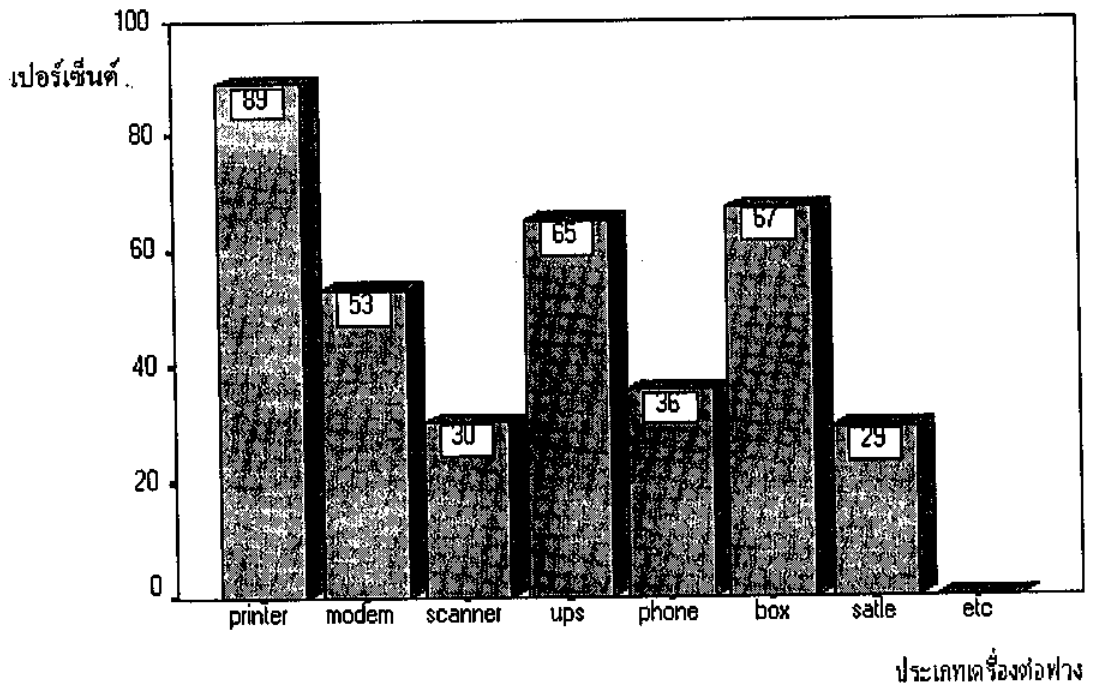
7.8 การ์ดแลน



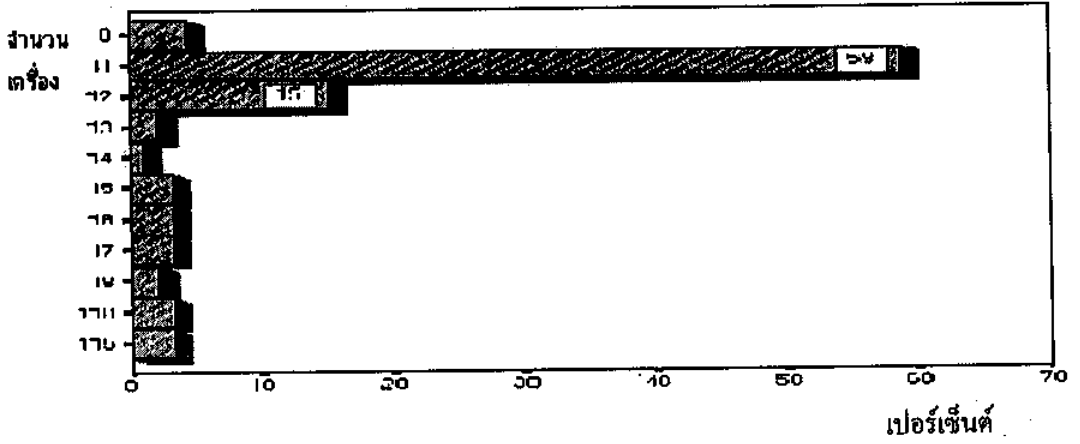
7.9 CD-ROM



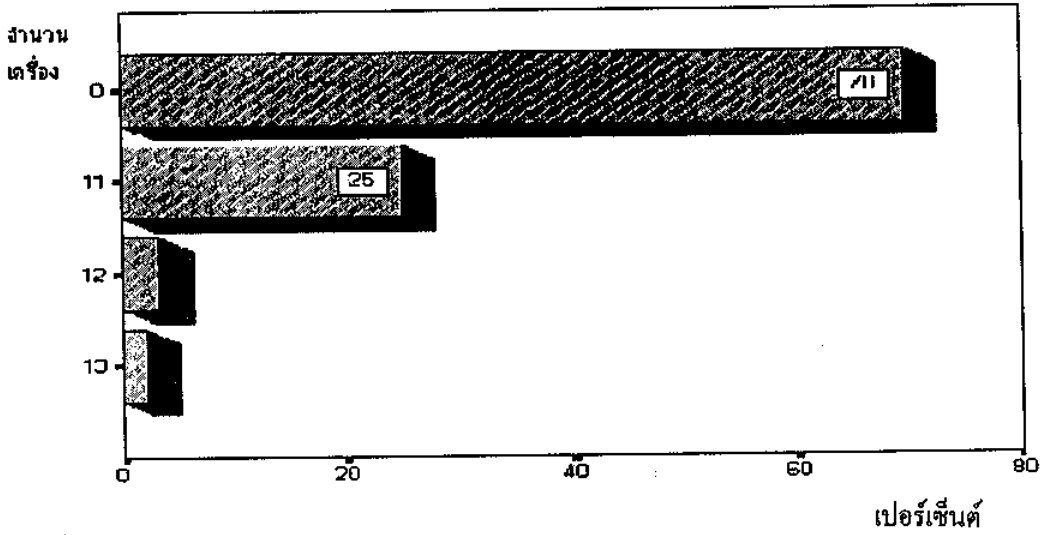
7.10 อุปกรณ์ต่อพ่วงคอมพิวเตอร์



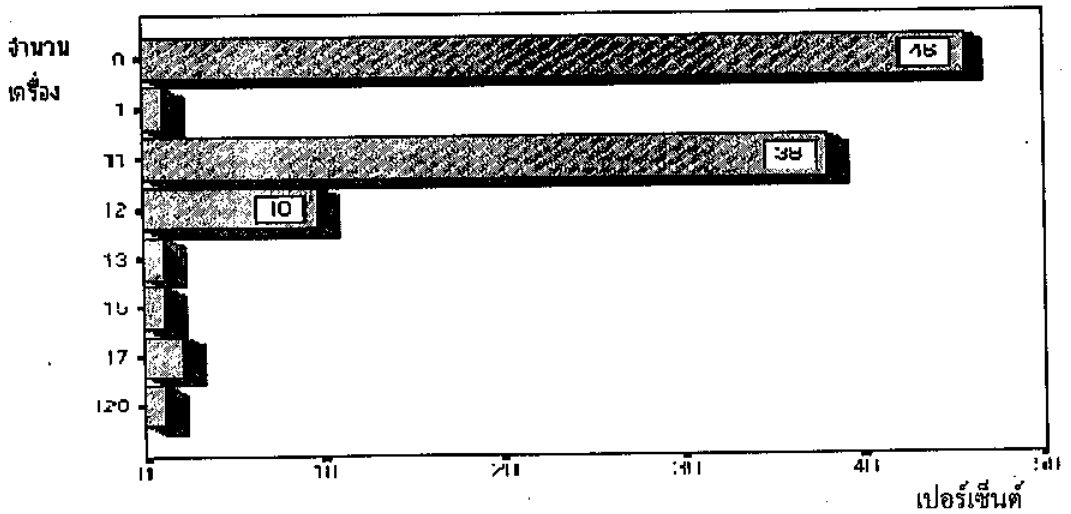
7.12 Printer



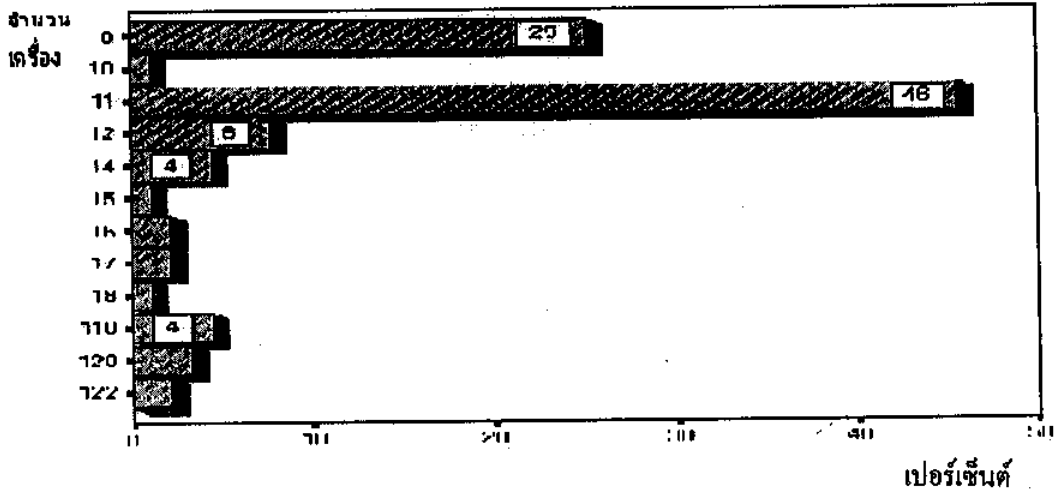
7.13 Modem



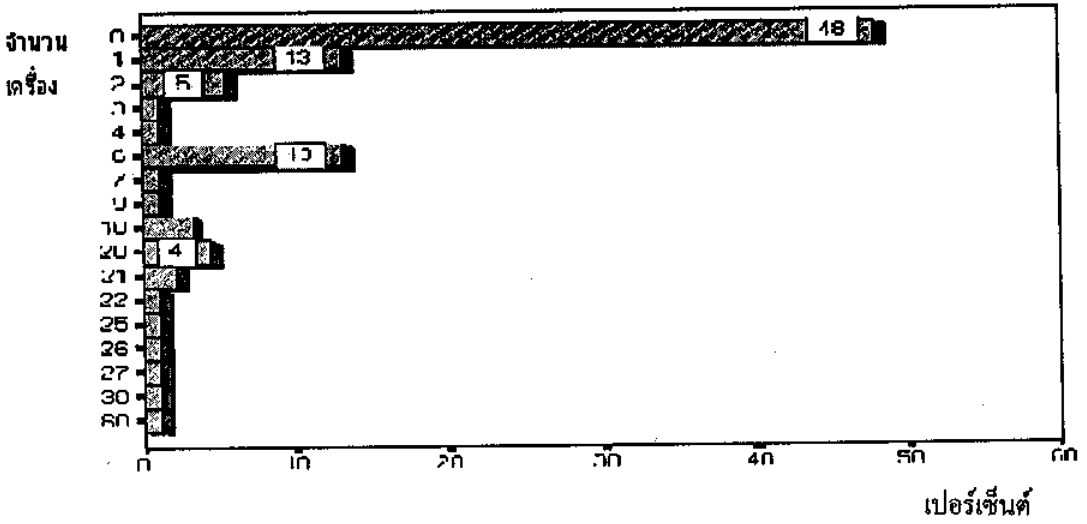
7.14 Scanner



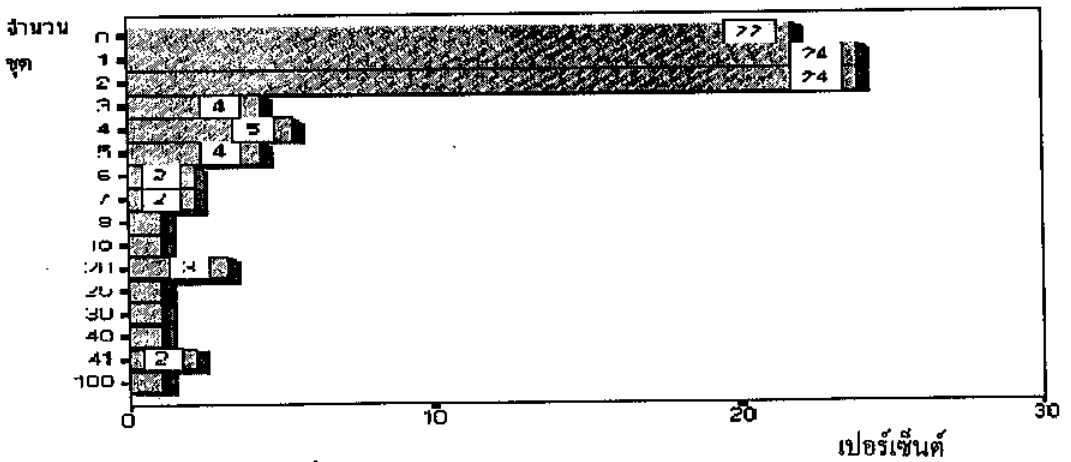
7.15 UPS



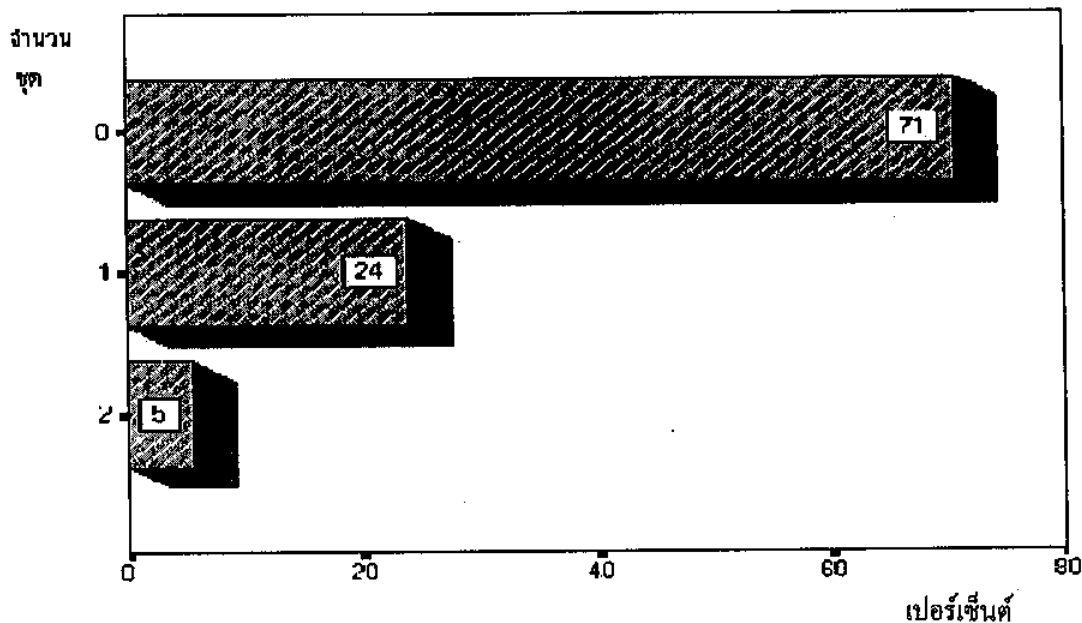
7.16 พูฟิ่ง



7.17 ลำโพง



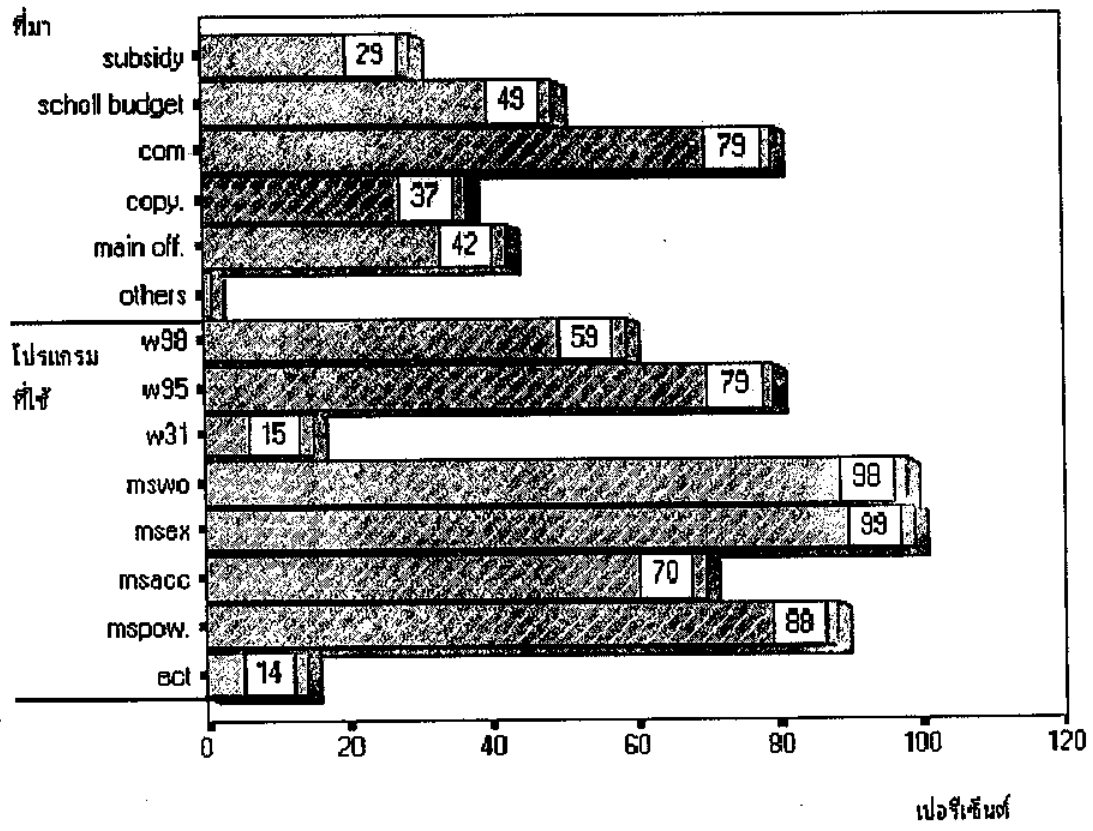
7.18 งานความเทียม



จากแผนภูมิที่ 7 พบว่า สถานศึกษาส่วนใหญ่มีคอมพิวเตอร์และเก็บไว้ในห้องโดยเฉพาะ คิดเป็นร้อยละ 91.4 ส่วนโรงเรียนที่จัดเก็บคอมพิวเตอร์ไว้ในห้องอื่นๆคิดเป็นร้อยละ 8.6 สถานศึกษาส่วนใหญ่มีคอมพิวเตอร์ในสถานศึกษา ประมาณ 7 เครื่องคิดเป็น ร้อยละ 46 รองลงมาคือสถานศึกษาที่มีคอมพิวเตอร์ 6 เครื่อง คิดเป็นร้อยละ 14 ส่วนใหญ่จะเป็นไมโครคอมพิวเตอร์ คิดเป็นร้อยละ 97 เป็นสถานงาน และ อื่นๆ คิดเป็นร้อยละ 3.3 ส่วนองค์ประกอบอื่นๆของคอมพิวเตอร์ พบว่า ในสถานศึกษาส่วนมากมีแรม(RAM)อยู่ประมาณ 32 Mb สำหรับหน่วยประมวลผล สถานศึกษาส่วนมากจะมีหน่วยประมวลผลในในรุ่น Pentium ความเร็วจะอยู่ระหว่าง 160 - 200 MHz มีเครื่องเล่น CD-ROM ความเร็ว 40X คิดเป็นร้อยละ 21.7 ส่วนความจุของ Harddisk สถานศึกษาส่วนใหญ่จะมี Harddisk ความจุขนาด 4 GB คิดเป็นร้อยละ 60.9 ส่วนอุปกรณ์ต่อพ่วงคอมพิวเตอร์เช่น การ์ดแลน ก็มีเป็นส่วนน้อย คือ คิดเป็นร้อยละ 7.6 สถานศึกษาส่วนใหญ่มีอุปกรณ์ต่อพ่วงคอมพิวเตอร์เป็นเครื่องพิมพ์ (Printer) ซึ่งมีจำนวนมากที่สุด คือ ร้อยละ 89 รองลงมาคือ ลำโพง และ UPS ซึ่งคิดเป็นร้อยละ 67 และ 65 ตามลำดับ ส่วนอุปกรณ์ต่อพ่วง ที่สถานศึกษามีน้อยสุดคืองานความเทียมซึ่งคิดเป็นร้อยละ 29

แผนภูมิที่ 8 สภาพปัจจุบันของการใช้องค์ประกอบเทคโนโลยีสารสนเทศ ด้านระบบคอมพิวเตอร์ จำแนกตามซอฟต์แวร์

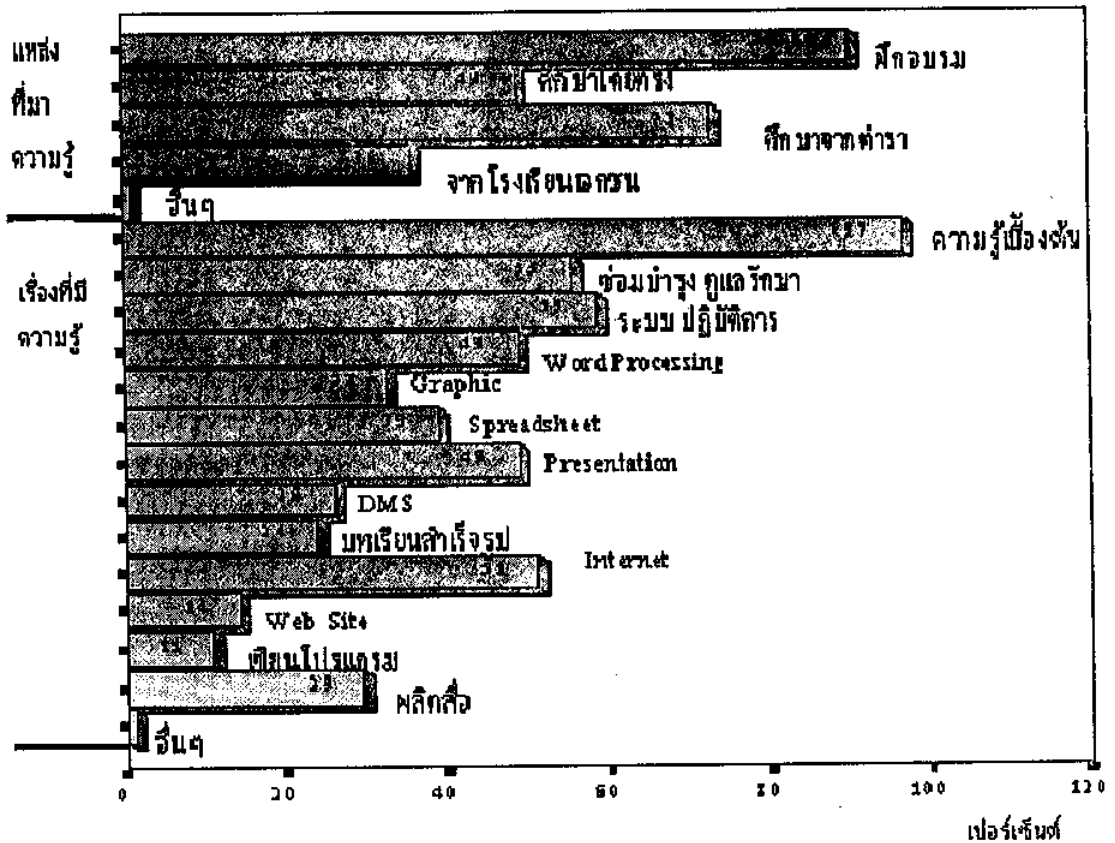
แหล่งที่มาของซอฟต์แวร์และระบบปฏิบัติการที่ใช้



จากแผนภูมิที่ 8 พบว่า สถานศึกษาส่วนใหญ่มีซอฟต์แวร์จากการติดตั้งมากับเครื่องคิดเป็นร้อยละ 79 รองลงมาคือจากการจัดซื้อด้วยเงินงบประมาณร้อยละ 49 และมีส่วนน้อยที่จัดซื้อจากเงินบำรุงการศึกษา ร้อยละ 29 ส่วนการใช้ระบบปฏิบัติการ พบว่า สถานศึกษาใช้ระบบปฏิบัติการ Windows 95 เป็นส่วนใหญ่ คือร้อยละ 79 รองลงมาคือระบบปฏิบัติการ windows 98 คิดเป็นร้อยละ 59 ส่วนระบบปฏิบัติการที่สถานศึกษาใช้น้อยที่สุดคือ windows NT ส่วนการใช้ซอฟต์แวร์เพื่อปฏิบัติงานนั้น สถานศึกษาใช้ซอฟต์แวร์ Microsoft Excel และ Microsoft Word มากที่สุด คิดเป็นร้อยละ 99 และ 98 ตามลำดับและโปรแกรม อื่นๆมาใช้ คิดเป็นร้อยละ 14

แผนภูมิที่ 9 สภาพปัจจุบันของการใช้องค์ประกอบเทคโนโลยีสารสนเทศด้านระบบคอมพิวเตอร์
จำแนกตามบุคลากร

แหล่งที่มาของความรู้ความสามารถและเรื่องที่มีความรู้ของบุคลากรทางคอมพิวเตอร์

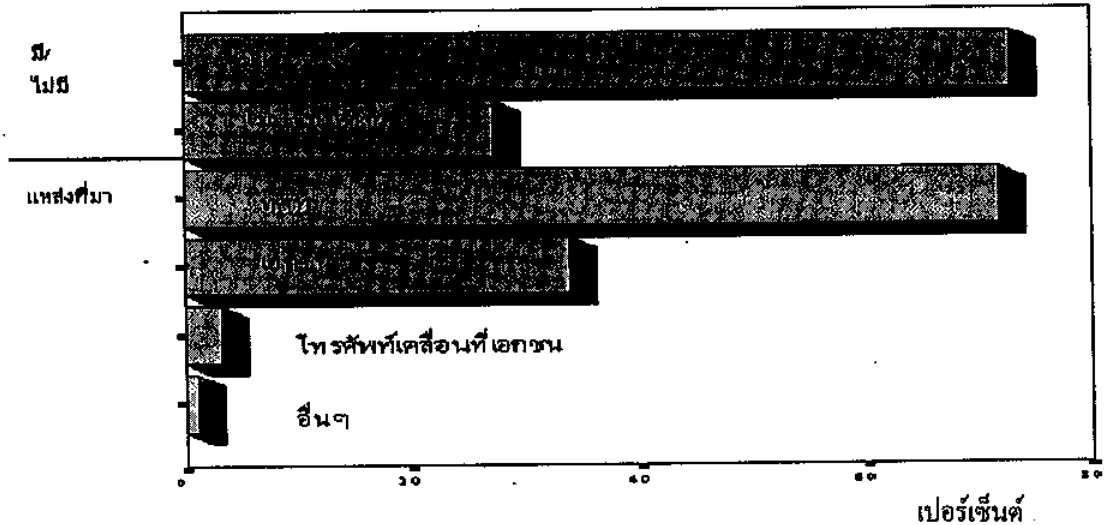


จากแผนภูมิที่ 9 พบว่า บุคลากรที่ปฏิบัติงานในด้านเครือข่ายเทคโนโลยีในสถานศึกษาส่วนใหญ่มีความรู้ความสามารถจากการฝึกอบรม ซึ่งมีถึงร้อยละ 90 ความรู้จากการศึกษาจากเอกสารตำรา คิดเป็นร้อยละ 73 และจากการไปศึกษาหาความรู้จากสถาบันการศึกษาโดยตรง คิดเป็นร้อยละ 49 และมีเพียงส่วนน้อยที่ศึกษาจากสถาบันการศึกษาของเอกชน คิดเป็นร้อยละ 36

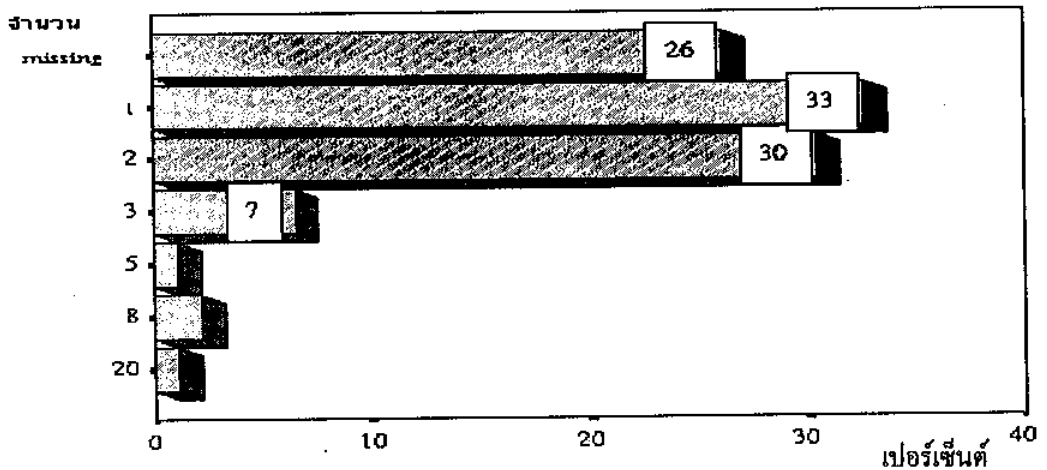
ในด้านของความรู้เกี่ยวกับเครือข่ายเทคโนโลยีสารสนเทศในสถานศึกษาพบว่า บุคลากรมีความรู้ความสามารถในเรื่อง ความรู้เบื้องต้นเกี่ยวกับคอมพิวเตอร์มากที่สุดคิดเป็นร้อยละ 97 มีความรู้เกี่ยวกับระบบปฏิบัติการคิดเป็นร้อยละ 59 และมีความรู้ที่น้อยที่สุดคือการเขียนโปรแกรม คิดเป็นร้อยละ 11

แผนภูมิที่ 10 สภาพปัจจุบันของการใช้อีเมลประกอบเทคโนโลยีสารสนเทศด้านระบบเครือข่ายสื่อสารข้อมูลจำแนกตามระบบเครือข่ายโทรคมนาคม (แผนภูมิที่ 10.1 – 10.2)

10.1 สถานภาพการมีโทรศัพท์และแหล่งที่มา

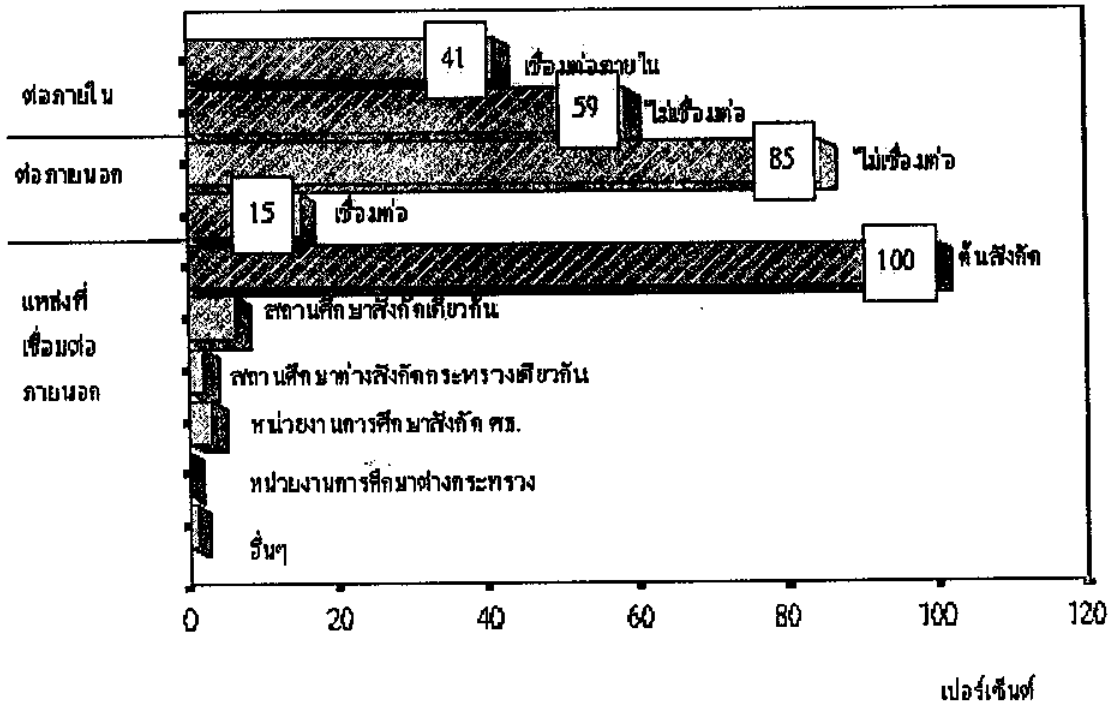


10.2 จำนวนโทรศัพท์



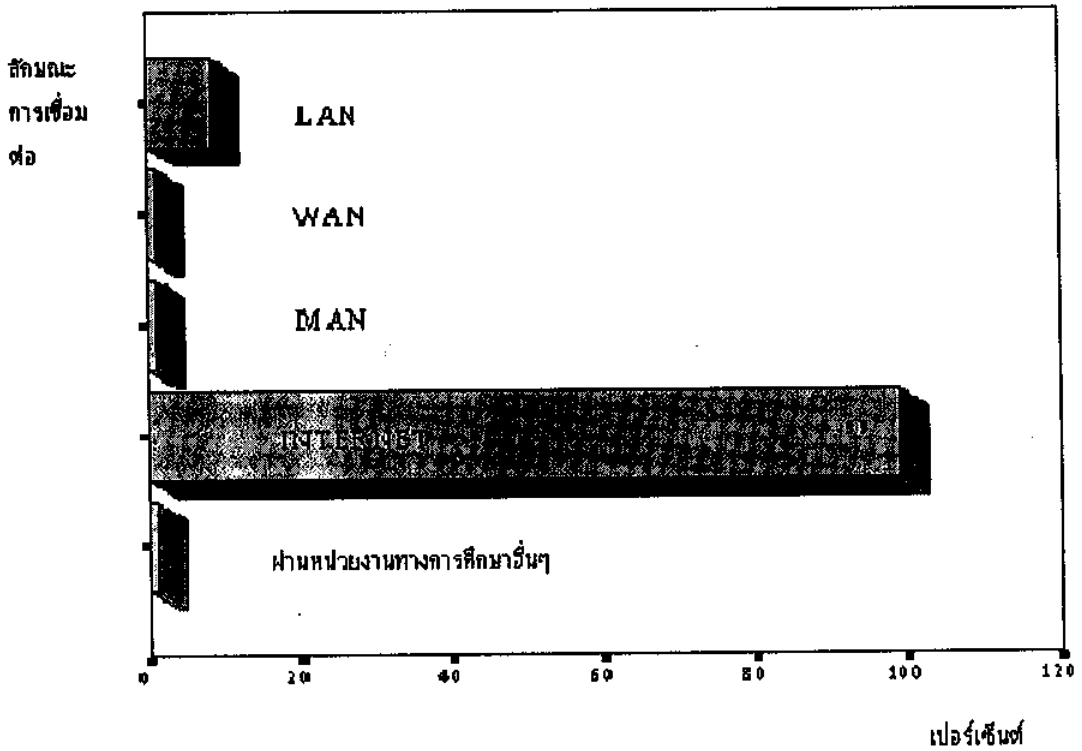
จากแผนภูมิที่ 10 พบว่า สถานศึกษาส่วนใหญ่มีโทรศัพท์ใช้งาน ซึ่งพบว่ามีถึง ร้อยละ 73 ของสถานศึกษาทั้งหมดที่มีโทรศัพท์ใช้ ซึ่งส่วนใหญ่ที่มีนั้น จะมีเพียง 1 หมายเลข คิดเป็นร้อยละ 33 ของสถานศึกษาที่มีโทรศัพท์ รองลงมามี 2 หมายเลขซึ่งคิดเป็นร้อยละ 30 ส่วนหมายเลขโทรศัพท์ที่สถานศึกษามีนั้นส่วนใหญ่จะเป็นขององค์กรโทรศัพท์แห่งประเทศไทย คิดเป็นร้อยละ 72 และร้อยละ 34 เป็นหมายเลขโทรศัพท์ของบริษัทเอกชน

แผนภูมิที่ 11 สภาพปัจจุบันของการใช้องค์ประกอบเทคโนโลยีสารสนเทศ ด้านระบบเครือข่ายสื่อสาร ข้อมูลจำแนกตามเครือข่ายท้องถิ่น



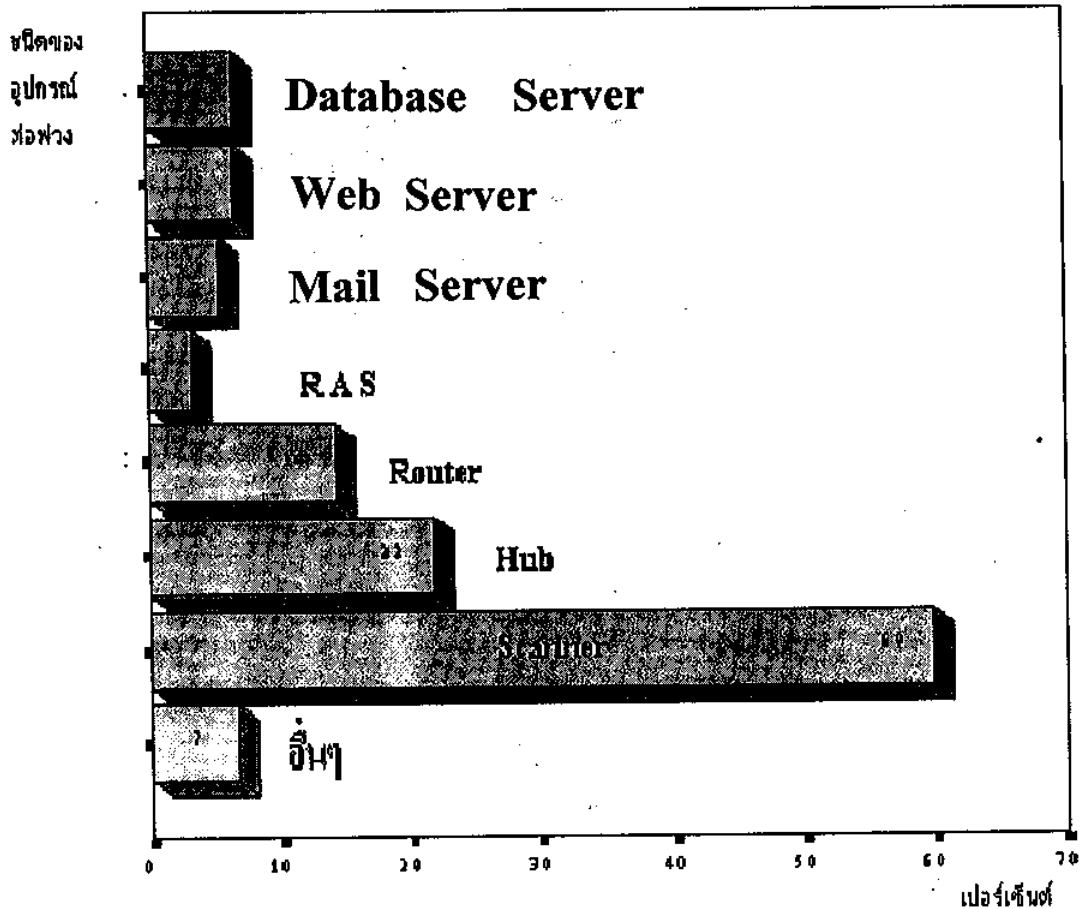
จากแผนภูมิที่ 11 พบว่า สถานศึกษาส่วนใหญ่คือร้อยละ 59 ไม่มีการเชื่อมต่อกันภายใน มีเพียง ร้อยละ 42 ที่มีการเชื่อมต่อกันภายในสถานศึกษา และพบว่าร้อยละ 88 ไม่มีการเชื่อมต่อกับหน่วยงาน สถานศึกษาภายนอก มีเพียงร้อยละ 12 เท่านั้นเองที่มีการเชื่อมต่อกับหน่วยงานสถานศึกษาภายนอก และพบว่า หน่วยงานที่สถานศึกษามีการเชื่อมต่อดังนั้นเป็นการเชื่อมต่อกับหน่วยงานค้นสังกัดเป็นส่วนใหญ่ คิดเป็นร้อยละ 100 และมีการเชื่อมต่อกับสถานศึกษาในสังกัดเดียวกันเพียงร้อยละ 7

แผนภูมิที่ 12 สภาพปัจจุบันของการใช้องค์ประกอบเทคโนโลยีสารสนเทศ ด้านระบบเครือข่ายสื่อสาร
ข้อมูลจำแนกตามเครือข่ายวงกว้าง



จากแผนภูมิที่ 12 พบว่า สถานศึกษาที่มีการเชื่อมต่อกับหน่วยงานสถานศึกษาอื่นนอกสถานศึกษานั้น มีการเชื่อมต่อแบบ INTERNET ถึงร้อยละ 99 ส่วนมีการเชื่อมต่อแบบ LAN มีเพียงร้อยละ 9

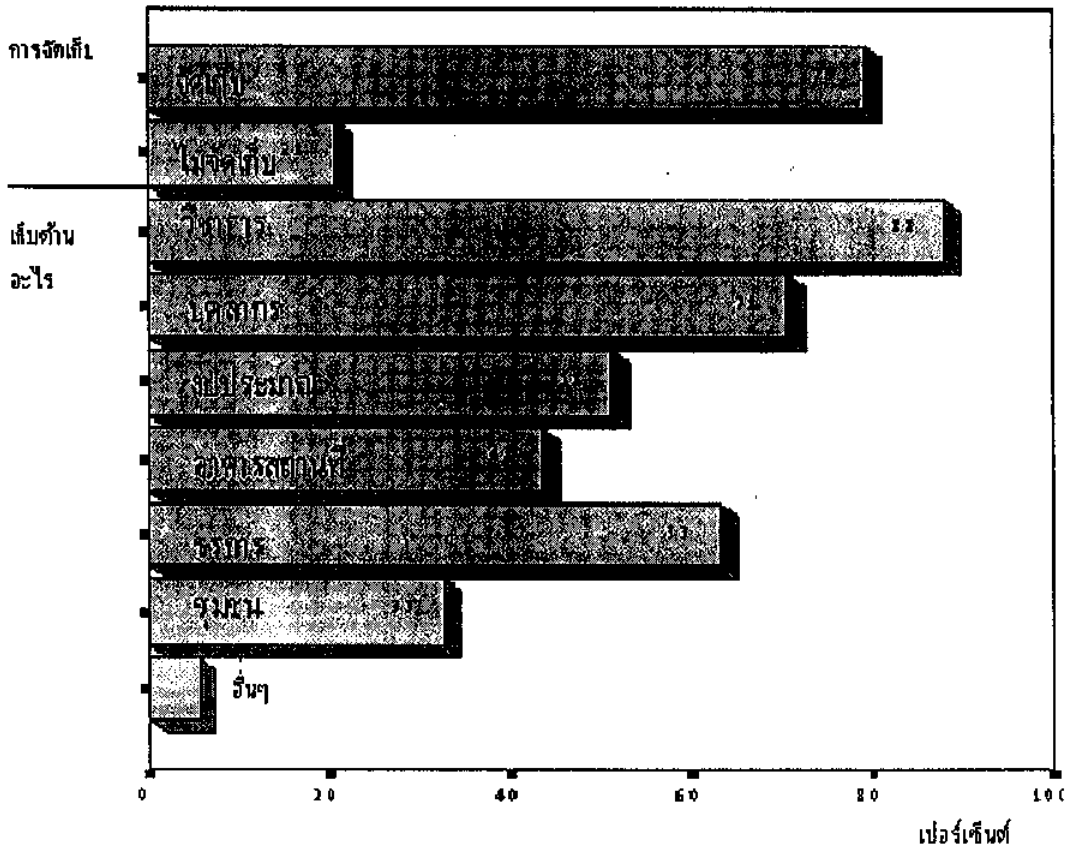
แผนภูมิที่ 13 สภาพปัจจุบันของการใช้องค์ประกอบเทคโนโลยีสารสนเทศด้าน ระบบเครือข่ายสื่อสาร ข้อมูลจำแนกตามเครือข่ายมูลค่าเพิ่ม



จากแผนภูมิที่ 13 พบว่า สถานศึกษาที่มีการเชื่อมต่อกับหน่วยงานสถานศึกษานอกสถานศึกษานั้น ส่วนใหญ่จะมีอุปกรณ์ต่อพ่วงเป็นเครื่องกวาดภาพ (Scanner) คิดเป็นร้อยละ 60 รองลงมาคือ เครื่องควบคุมสายเครือข่าย (Hub) คิดเป็นร้อยละ 22

แผนภูมิที่ 14 สภาพปัจจุบันของการใช้องค์ประกอบเทคโนโลยีสารสนเทศด้านระบบจัดการฐานข้อมูล
จำแนกตามหน่วยข้อมูล

การจัดเก็บข้อมูล และลักษณะของการจัดเก็บข้อมูลตามฝ่ายต่างๆของโรงเรียน



จากแผนภูมิที่ 14 พบว่า สถานศึกษามีการนำเอาระบบคอมพิวเตอร์ใช้จัดเก็บข้อมูลในสถานศึกษาคิดเป็นร้อยละ 79 และข้อมูลที่มีการจัดเก็บประกอบด้วยข้อมูลทางวิชาการคิดเป็นร้อยละ 88 รองลงมาคือข้อมูลของงานธุรการคิดเป็นร้อยละ 71 ข้อมูลที่โรงเรียนนำคอมพิวเตอร์ใช้เก็บน้อยที่สุดคือข้อมูลเกี่ยวกับด้านงานความร่วมมือกับชุมชน ซึ่งคิดเป็นร้อยละ 33