

บทที่ 2

เอกสารและงานวิจัยที่เกี่ยวข้อง

ในบทนี้จะกล่าวถึงเอกสารและงานวิจัยที่เกี่ยวข้อง ซึ่งผู้วิจัยได้เรียบเรียงไว้ตามลำดับดังนี้
การบริหารการศึกษา

 การบริหารโรงเรียน

 ผู้บริหารโรงเรียน

ความหมายและหลักการเกี่ยวกับพฤติกรรม

 ความหมายของพฤติกรรม

 ที่มาของพฤติกรรม

 ปัจจัยที่มีอิทธิพลต่อการแสดงพฤติกรรม

จริยธรรม

 ความหมายจริยธรรม

 ความสำคัญของ จริยธรรม

 พื้นฐานการเกิดจริยธรรมของบุคคล

 องค์ประกอบของจริยธรรม

จริยธรรมตามหลักศาสนาต่างๆ

 ศาสนาพุทธ

 ศาสนาคริสต์

 ศาสนาอิสลาม

พฤติกรรมทางจริยธรรมของผู้บริหารการศึกษา

 ด้านการปฏิบัติงาน

 ด้านการปฏิบัติตน

 ด้านการปฏิบัติต่อผู้อื่น

งานวิจัยที่เกี่ยวข้อง

การบริหารการศึกษา

ความหมายของการบริหารการศึกษา ได้มีนักการศึกษา และนักวิชาการหลายท่านได้ให้ความหมายของการบริหารการศึกษาไว้ เช่น

สมบูรณ์ พรธนาภพ (2521 : 9) ได้ให้ความหมายว่า การบริหารการศึกษา หมายถึง การดำเนินการต่าง ๆ ของกลุ่มบุคคล ที่มีส่วนเกี่ยวข้องในการจัดการศึกษา เพื่อพัฒนาสมาชิกของสังคม ให้มีความเจริญงอกงามในด้านต่างๆ อย่างเต็มที่และเหมาะสมกับความแตกต่างระหว่างบุคคล เพื่อให้เขาเป็นสมาชิกที่ดีของสังคม

กิติมา ปริดีดิติก (2532 :4) ได้กล่าวว่า การบริหารการศึกษา หมายถึง ความพยายามที่จัดดำเนินงานเกี่ยวกับเรื่องของการศึกษา อันได้แก่ โรงเรียน ครู หลักสูตร นักเรียน วัสดุอุปกรณ์ ตำราเรียน และอาคารสถานที่ เป็นต้น ให้เป็นไปอย่างมีประสิทธิภาพ

นพพงษ์ บุญจินตราคุณ (2525 : 4) ได้กล่าวว่า การบริหารการศึกษา หมายถึง กิจกรรมต่างๆ ที่บุคคลหลายคนร่วมมือดำเนินการเพื่อพัฒนาสมาชิกของสังคมในทุกด้านนับตั้งแต่บุคลิกภาพ ความรู้ พฤติกรรม และคุณธรรม เพื่อให้มีค่านิยมตรงกับความต้องการของสังคมโดยกระบวนการต่าง ๆ ที่อาศัยการควบคุมสิ่งแวดล้อมให้มีผลต่อบุคคลเพื่อให้บุคคลพัฒนาไปตามเป้าหมายของสังคมที่ตนดำเนินชีวิตอยู่ ซึ่งสัมพันธ์กับ นิพนธ์ กินาวงศ์ (2526 : 12) ได้สรุปว่า การบริหารการศึกษา หมายถึง กระบวนการต่างๆ ในการดำเนินงานของกลุ่มบุคคลซึ่งเขา เรียกว่า ผู้บริหาร โดยมีวัตถุประสงค์เพื่อให้การบริหารทางการศึกษาแก่สมาชิกในสังคม การดำเนินการต่างๆ ต้องเป็นไปตามระบบที่สังคมกำหนด

นอกจากนี้ ภิญโญ สาธร (2526 : 12) ก็ยังกล่าวอีกว่า การบริหารการศึกษา คือ กิจกรรมต่างๆ ที่บุคคลหลายคนร่วมมือกัน ดำเนินการเพื่อพัฒนาเด็ก เยาวชน ประชาชน หรือสมาชิกของสังคมในทุกๆ ด้าน เช่น ความสามารถ เจตคติ พฤติกรรม ค่านิยม หรือคุณธรรมทั้งด้านการสังคม การเมือง และเศรษฐกิจ เพื่อให้บุคคลดังกล่าวเป็นสมาชิกที่ดี และมีประสิทธิภาพของสังคม โดยกระบวนการต่างๆ ทั้งที่เป็นระเบียบแบบแผน และไม่เป็นระเบียบแบบแผน ทั้งในโรงเรียน และนอกโรงเรียน

จากความหมายที่กล่าวมาข้างต้น สรุปได้ว่า การบริหารการศึกษา หมายถึง การดำเนินการต่างๆ ของบุคคลหลายฝ่าย เพื่อพัฒนาให้สมาชิกในสังคมมีความเจริญงอกงามและมีคุณภาพ

1. การบริหารโรงเรียน

ความหมายของการบริหารโรงเรียน ได้มีนักการศึกษา และผู้รู้หลายท่านได้ให้ความหมายของการบริหารโรงเรียนไว้ ได้แก่

สมบูรณ์ พรธนาภพ (2521 : 9) กล่าวว่า การบริหารโรงเรียน หมายถึง การดำเนินงานของบุคคล ในส่วนที่เกี่ยวข้องกับการปฏิบัติหน้าที่ ความรับผิดชอบของโรงเรียน ได้แก่ การให้บริการทางการศึกษาแก่สมาชิกของสังคม ให้บรรลุจุดมุ่งหมายตามที่กำหนดไว้ ซึ่งสัมพันธ์กับ รุ่งทิวา จักร์กร (2526 : 138) ได้ให้ความหมายของการบริหารโรงเรียนไว้ว่า “การบริหารโรงเรียน หมายถึงการดำเนินงานของกลุ่มบุคคล ในส่วนที่เกี่ยวข้องกับการปฏิบัติตามหน้าที่ความรับผิดชอบของโรงเรียน ได้แก่ การให้บริการทางการศึกษาแก่สมาชิกของสังคมให้บรรลุจุดมุ่งหมายตามที่กำหนดไว้”

นิพนธ์ กินาวงศ์ (2526 : 12) ให้ทัศนะว่า การบริหารโรงเรียน หมายถึง กระบวนการต่างๆ ในการดำเนินงานของกลุ่มบุคคล ซึ่งเรียกว่า ผู้บริหาร โดยมีวัตถุประสงค์เพื่อให้บริการทางการศึกษาแก่สมาชิกในสังคม การดำเนินการต่างๆ จะต้องเป็นไปตามระบบที่สังคมกำหนดไว้

ซึ่งสอดคล้องกับ หวน พิณรุพันธ์ (2528 : 7) ที่ได้สรุปไว้ว่า การบริหารโรงเรียน หมายถึง การดำเนินงานของกลุ่มบุคคล เพื่อให้บริการทางการศึกษาแก่สมาชิกในสังคม และเพื่อให้เป็นสมาชิกที่ดีของสังคม

สงวน สุทธิเลิศอรุณ (2523 : 133) กล่าวว่า การบริหารโรงเรียน เป็นการใช้คน เงิน วัสดุ และการจัดการเพื่อให้เด็กและเยาวชนได้รับการศึกษาตามความมุ่งหมายของหลักสูตร

ภิญโญ สาธร (2526 : 10) กล่าวว่า การบริหารโรงเรียน หมายถึง กิจกรรมต่างๆ ที่กลุ่มบุคคล ทั้งในและนอกโรงเรียนร่วมมือกันดำเนินการเพื่อพัฒนาเด็ก เยาวชน ประชาชน หรือสมาชิกของสังคม ในทุกด้าน เพื่อให้เป็นสมาชิกที่ดีและมีประสิทธิภาพ

จากความหมายที่นักการศึกษาได้ให้ความหมายดังกล่าว พอสรุปได้ว่าการบริหารโรงเรียน หมายถึง การดำเนินงานของกลุ่มบุคคล เพื่อให้บริการทางการศึกษาแก่สมาชิกของสังคมให้บรรลุจุดมุ่งหมายตามที่กำหนดไว้ และเป็นสมาชิกของสังคมที่มีคุณภาพ

2. ผู้บริหารโรงเรียน

มีนักวิชาการและนักการศึกษาหลายท่านได้กล่าวถึง ความหมายของผู้บริหารโรงเรียนไว้ ดังนี้

ภิญโญ สาธร (2523 : 86) ได้ให้ความหมายไว้ว่า ผู้บริหารสถานศึกษา หมายถึงผู้รับผิดชอบในการจัดการศึกษา และมีฐานะเป็นผู้นำของสถานศึกษา มีหน้าที่ทำให้สถานศึกษาดำเนินงานให้บรรลุเป้าหมายตามที่ตั้งใจหรือตกลงไว้

สมบูรณ์ พรรณภาพ (2521 : 9) กล่าวว่า ผู้บริหารโรงเรียน หมายถึงบุคคลที่ได้รับการแต่งตั้งหรือมอบหมายให้มีอำนาจหน้าที่ในการจัดการหรืออำนวยการในงานต่างๆ ในองค์การโรงเรียนให้บรรลุเป้าหมายที่กำหนดไว้ซึ่งสอดคล้องกับส่ววิทย์ บุญช่วย (2525 : 20) ที่ได้กล่าวว่า ผู้บริหารสถานศึกษา หมายถึงบุคคลที่ได้รับการแต่งตั้ง เลือกตั้งหรือได้รับมอบหมายให้มีอำนาจหน้าที่ในการจัดการหรืออำนวยการต่างๆ ในสถานศึกษานั้น

นิพนธ์ กินาวงศ์ (2526 : 12) กล่าวว่า ผู้บริหารโรงเรียน หมายถึงผู้ที่ได้รับอำนาจหน้าที่ตามกฎหมายในการจัดการต่างๆ เพื่อให้โรงเรียนทำหน้าที่บริหารทางการศึกษาได้สมบูรณ์ตามเป้าหมายทุกประการ

จากความหมายดังกล่าวพอสรุปได้ว่า ผู้บริหารโรงเรียน หมายถึงบุคคลที่ได้รับการแต่งตั้งหรือมอบหมายให้เป็นผู้ที่มีอำนาจหน้าที่ ในการจัดการภายในโรงเรียนเพื่อให้การดำเนินงานบรรลุเป้าหมายที่กำหนดไว้

ความหมายและหลักการเกี่ยวกับพฤติกรรม

1. ความหมายของพฤติกรรม

ความหมายของพฤติกรรมได้มีนักการศึกษา และผู้รู้หลายท่าน ได้ให้ความหมายแตกต่างกันออกไป เช่น

พจนานุกรม ฉบับราชบัณฑิตยสถาน (2525 : 580) ได้ให้ความหมายของพฤติกรรมว่าเป็น การกระทำ หรือแสดงอาการออกมาทางกล้ามเนื้อ ความคิด ความรู้สึก เพื่อตอบสนองสิ่งเร้า

กรีซ สืบสนธิ์ (2538 : 148) ได้กล่าวว่า พฤติกรรม หมายถึง การกระทำที่ปรากฏแก่การรับรู้ของผู้อื่นทั้งทางกาย วาจา และอื่นๆ ซึ่งจะปรากฏให้เห็นเป็นภาพรวมของบุคคลผู้แสดงพฤติกรรมนั้นๆ เป็นสิ่งที่เลือกประพฤดิหรือแสดงออกได้

เคแกน และซีแกล (Kagan and Segal) อ้างถึงใน ถวิล ชาราโกชน์ และศรันย์ คำริสุข (2544 : 3) ได้อธิบายเกี่ยวกับพฤติกรรมว่า หมายถึง ทุกสิ่งทุกอย่างมากมายที่เป็นการกระทำของร่างกายในแต่ละวัน โดยเริ่มตั้งแต่ตื่นนอนตอนเช้า หาว เหยียดแขนขา แต่งตัว และกินอาหารเช้า และไม่เพียงแต่เท่านั้น ยังมีการกระทำอีกมากมายจนกระทั่งเรากลับไปที่เตียงนอน และนอนหลับ นั้นหมายความว่าตลอดวันหนึ่งที่ผ่านมา เราจะต้องเดิน พูด เรียน ทำงาน เล่น หัวเราะ หรือในบางครั้งก็ร้องไห้ ส่วน พวงทอง ป็องภัย (2540 : 2) ได้ให้ความหมายของ พฤติกรรมว่า ปฏิกริยา หรือกิจกรรมทุกชนิดของสิ่งมีชีวิต และไม่มีชีวิต ที่ปรากฏออกมาอาจจะสังเกตได้ หรือไม่ได้

สร้อยตระกูล (ติวยานนท์) อรรถมานะ (2542 : 14) ได้ให้ความหมายของพฤติกรรมว่าเป็น สิ่งที่บุคคล กลุ่ม หรือ องค์กรประพฤติปฏิบัติ ซึ่งเป็นที่เปิดเผย หรือซ่อนเร้น ทั้งนี้รวมถึงกระบวนการภายในอื่นๆ ได้แก่ ความคิด ความรู้สึก ทักษะ

จากความหมายดังกล่าว จึงสรุปได้ว่า พฤติกรรม หมายถึง การกระทำของมนุษย์ ซึ่งเป็น การกระทำทางกาย วาจา ใจ และการกระทำนั้นผู้อื่นสามารถสังเกตได้ หรือไม่ได้

2. ที่มาของพฤติกรรม

ถวิล ธาราโกชน์ และ ศรีนัย คำวิสุข (2544 : 6) ได้สรุปเกี่ยวกับที่มาของพฤติกรรม ดังนี้

1) พฤติกรรมที่มีมาแต่กำเนิด (Inborn behavior) เป็นพฤติกรรมที่มีติดตัวมาตั้งแต่เกิด สามารถตอบสนองต่อสิ่งเร้าได้โดยไม่ต้องการเรียนรู้มาก่อน

2) พฤติกรรมการเรียนรู้ (Learned behavior) เป็นพฤติกรรมที่เกิดขึ้นอันหนึ่งมาจากการฝึกฝน การอบรม หรือประสบการณ์

พวงทอง ป็องภัย (2540 : 2) ได้สรุปเกี่ยวกับที่มาของ พฤติกรรม เกิดจาก 2 ประการด้วยกัน คือ พฤติกรรมภายนอก และพฤติกรรมภายใน

1) พฤติกรรมภายนอก (Overt behavior) หมายถึง ปฏิบัติการของบุคคลหรือกิจกรรมของบุคคลที่ปรากฏออกมาให้บุคคลอื่นได้เห็น ทั้งทางวาจา และการกระทำ ทำทางต่างๆ ที่ปรากฏออกมาให้คนเห็นได้พฤติกรรมที่ปรากฏออกมาให้เห็นภายนอกนั้น เป็นสิ่งที่คนมองเห็นตลอดเวลา เป็นปฏิบัติการที่คนเรา ได้แสดงออกมาตลอดเวลาของเรามีชีวิต ถ้าลำดับตั้งแต่ตื่นนอนจนกระทั่งนอนหลับ จะเห็นว่าคนได้แสดงพฤติกรรมออกมาตลอดเวลา

พฤติกรรมภายนอกที่แสดงออกมามีความสำคัญมาก โดยเฉพาะอย่างยิ่งสังคมใด ที่ประเมินคุณภาพของคนว่าเป็นคนดี มีระเบียบวินัย มีคุณธรรม สุภาพ ซื่อสัตย์ ทารุณ ฯลฯ ล้วนแต่ ประเมินพฤติกรรมภายนอกทั้งสิ้น ถ้าไม่แสดงออกมาสังคมก็ไม่ทราบว่าบุคคลนั้นเป็นคนอย่างไร

พฤติกรรมที่คนแสดงออกมาให้เห็นภายนอก จึงนับว่า เป็นองค์ประกอบ ที่สำคัญเกี่ยวกับ ความสัมพันธ์ระหว่างบุคคลในสังคม สังคมชอบตัดสินคนด้วยพฤติกรรมภายนอก ดังนั้น

พฤติกรรมที่เราได้เห็นได้ทราบอาจไม่ใช่พฤติกรรมที่แท้จริงของเรา และไม่ใช่ตัวตนที่แท้จริงคือ การกระทำไม่ตรงกับความรู้สึกบางคนอาจสวมหน้ากากเข้าหากัน หรือแสดงไปตามบทบาทที่เขา เป็น บางครั้งจึงกำหนดไม่ได้ว่าเป็นเรื่องจริง เพราะไม่ได้สะท้อนความเป็นจริงออกมาทั้งหมด

2) พฤติกรรมภายใน (Covert behavior) หมายถึงกิจกรรมภายในที่เกิดขึ้นในตัวบุคคล ซึ่ง สมองทำหน้าที่เป็นที่รวบรวม สะสม และสั่งการซึ่งเป็นผลจากการกระทำ ของระบบประสาท และ

กระบวนการเปลี่ยนแปลง ทางด้านชีวเคมีของร่างกาย พฤติกรรมภายใน มีทั้งรูปธรรมและนามธรรม ที่เป็นรูปธรรมคนอื่นจะสังเกตเห็นไม่ได้ แต่จะใช้เครื่องมือทางการแพทย์ ทดสอบได้ เช่น การเต้นของหัวใจ การหดและการขยายตัวของกล้ามเนื้อ การบีบตัวของลำไส้ การสูบน้ำโลหิตไปเลี้ยงร่างกาย เป็นต้น ที่เป็นนามธรรมได้แก่ ความคิด ความรู้สึก เจตคติ ความเชื่อ ค่านิยม ซึ่งจะอยู่ในสมองของคน บุคคลภายนอกไม่สามารถจะมองเห็นได้ หรือสัมผัสได้เพราะไม่มีตัวตน และจะทราบว่าเขาคิดเช่นไรก็ต่อเมื่อเขาแสดงออกมา เช่น การแสดงอารมณ์มาร้าย ใช้คำพูดข่มขู่ หรือ กระทำดังที่คิดไว้ พฤติกรรมภายในจะมีเหมือนกันหมดทุกวันไม่ว่าเด็ก หรือผู้ใหญ่ เพศชาย เพศหญิง หรือต่างเชื้อชาติ ส่วนที่จะแตกต่างกันจะอยู่ที่จำนวน ปริมาณหรือคุณภาพเท่านั้น

พฤติกรรมภายในมีความสำคัญต่อคน เป็นคุณสมบัติที่ทำให้คนเหนือกว่าสัตว์ คนมีแนวคิดที่มีระบบและคาดการณ์ในสิ่งต่างๆ ในอนาคตได้ พฤติกรรมภายในของคนมีความสัมพันธ์กับพฤติกรรมภายนอกที่แสดงออกมาบางสถานการณ์ จะมีความสอดคล้องกันดี แต่ในบางสถานการณ์ก็ไม่อาจสอดคล้องกันได้ เช่น บางครั้งไม่พอใจในการกระทำของผู้อื่น ซึ่งก็อาจจะทำเฉยไม่กล้าต่อว่าหรือทำร้ายเขา เพราะถ้ากระทำอะไรลงไป อาจจะทำให้เกิดการทะเลาะวิวาทกันขึ้นได้

จะเห็นได้ว่ามนุษย์ที่แสดงพฤติกรรมแตกต่างกันออกไป ขึ้นอยู่กับพฤติกรรมที่แสดงออกมาตั้งแต่เกิดจนตาย พฤติกรรมที่แสดงออกมาอาจเป็นผลสืบเนื่องมาจาก การเลี้ยงดูและอบรมจากครอบครัว หรือในทางตรงกันข้ามอาจสืบเนื่องมาจาก การขาดการเลี้ยงดูอบรมจากครอบครัว จึงทำให้มีปัญหาอยู่มากในแต่ละช่วงของชีวิตจะมีการพัฒนาปรับเปลี่ยนหรือเปลี่ยนแปลงพฤติกรรมไปบ้าง โดยเฉพาะอย่างยิ่งต้องปรับพฤติกรรมให้เข้ากับขนบธรรมเนียมประเพณี และวัฒนธรรมของชุมชนนั้นๆ

3. ปัจจัยที่มีอิทธิพลต่อการแสดงพฤติกรรม

พฤติกรรมที่มนุษย์แสดงออก ไม่ว่าจะเป็ นพฤติกรรมในทางบวก หรือในทางลบ ย่อมจะเกิดขึ้นได้กับทุกคน ในทุกเวลาและทุกสถานการณ์ โดยพฤติกรรมที่เกิดขึ้นเหล่านั้น และขณะนั้นจะเกิดขึ้นอยู่กับปัจจัยต่างๆ หลายประการ (ถวิล ธาราโกชน และศรัณย์ คำริสุข, 2544 : 7) ซึ่งได้แก่

1) ปัจจัยทางด้านสรีรวิทยา เป็นปัจจัยพื้นฐานทางชีวภาพของมนุษย์ เป็นสิ่งเร้าที่สำคัญทำให้เกิดพฤติกรรม นับตั้งแต่พฤติกรรมอย่างง่าย เช่น เมื่อรู้สึกหิว เราก็จะไปหาอาหารรับประทาน รู้สึกง่วงนอนก็ไปหาที่นอนเพื่อให้ร่างกายพักผ่อน

2) ปัจจัยทางด้านสิ่งแวดล้อม ในชีวิตประจำวันมนุษย์ต้องเรียนรู้ และพบสภาพสิ่งแวดล้อมต่าง ๆ ตลอดเวลาสิ่งแวดล้อมใดที่ปรากฏเด่นชัดกับบุคคลสิ่งแวดล้อมนั้น จะทำหน้าที่เป่าสิ่งเร้ากระตุ้นให้บุคคลเกิดพฤติกรรมและพฤติกรรมจะแตกต่างกันไปตามสภาพของสิ่งแวดล้อม เช่น ถิ่นที่อยู่อาศัย ลักษณะดินฟ้าอากาศ ทำให้พฤติกรรมของคนแตกต่างกัน

ในทางจิตวิทยาจะมองถึงสิ่งแวดล้อมที่เป็นรายละเอียดที่ต่างออกไปอีก ไม่ว่าจะเป็น อาหาร แสงสว่าง บรรยากาศการทำงาน เพื่อน หรือสิ่งของเครื่องใช้ต่างๆ จะมีผลต่อพฤติกรรมของมนุษย์ทั้งสิ้น

3) ปัจจัยทางด้านสังคม เนื่องจากมนุษย์ไม่สามารถอยู่คนเดียวได้ต้องพึ่งพาอาศัยซึ่งกันและกัน ต้องติดต่อเกี่ยวข้องกัน มนุษย์จึงต้องมาอยู่รวมกันกลายเป็นชุมชน หรือที่เรียกว่าสังคม และเมื่อมีสังคมเกิดขึ้น คนในสังคมก็จะตั้งข้อตกลงร่วมกัน เรียกว่า โครงสร้างของสังคมตัวอย่างเช่น สังคมของโรงเรียน หมายถึง กลุ่มคนทุกคนที่อยู่ในโรงเรียน ซึ่งเป็นครู อาจารย์ ผู้อำนวยการโรงเรียน นักเรียน เจ้าหน้าที่ประจำฝ่ายและแผนกต่างๆ นักการภารโรง เป็นต้น และเพื่อให้การอยู่ร่วมกันเป็นไปด้วยความเรียบร้อย เกิดประโยชน์แก่สังคม จึงต้องมีข้อกำหนดต่างๆ ขึ้นให้แต่ละคนมีสิทธิส่วนบุคคล เคารพในสิทธิของผู้อื่น ซึ่งข้อกำหนดต่างๆ เหล่านี้ก็คือ โครงสร้างของสังคม จะเป็นเหมือนสิ่งบังคับพฤติกรรมของมนุษย์ ให้เป็นไปด้วยความเหมาะสม

พวงทอง ป็องภัย (2540 : 40) กล่าวว่า การพัฒนาพฤติกรรมของมนุษย์เริ่มตั้งแต่อยู่ในครรภ์ จนกระทั่งคลอด และการพัฒนาพฤติกรรมในแต่ละวัย ตั้งแต่วัยเด็ก วัยรุ่น วัยผู้ใหญ่ และวัยผู้สูงอายุ พฤติกรรมบางอย่างจะคงที่บางอย่างจะเปลี่ยนไป บางอย่างจะหายไปและมีพฤติกรรมใหม่ๆ เข้ามาแทนที่ การแทนที่ของพฤติกรรมใหม่ๆ อาจเนื่องมาจากความเจริญทางด้าน วัตถุ เช่น เทคโนโลยีใหม่ๆ เข้ามาจึงทำให้รูปแบบพฤติกรรมของคนเปลี่ยนแปลงไป เช่น การกิน การอ่าน การพูด การติดต่อสื่อสาร การคมนาคม ฯลฯ

นอกจากนี้ยังได้อธิบายว่าสาเหตุที่ทำให้คนประพฤติปฏิบัติ หรือที่มีพฤติกรรมต่างกันมี 4 ประการ คือ ความคิดความรู้สึก บุคคลสำคัญในชีวิต ทรัพยากร และวัฒนธรรม

1) ความคิดความรู้สึก ความคิดความรู้สึกที่คนประพฤติปฏิบัติอยู่ในขณะนี้ส่วนมากจะมาจากความรู้ ความเชื่อ เจตคติ และค่านิยม

1.1) ความรู้ ส่วนใหญ่จะได้มาจากประสบการณ์ จากครู พ่อแม่ เพื่อน หนังสือ หนังสือพิมพ์ ซึ่งบางอย่างสามารถพิสูจน์ได้ และบางอย่างพิสูจน์ไม่ได้

1.2) ความเชื่อ ปกติเรามักจะมีความเชื่อฝังใจที่เปลี่ยนยาก ซึ่งมักจะได้จาก พ่อ แม่ ปู่ ย่า ตา ยาย หรือผู้ที่เคารพนับถือ เป็นความเชื่อถือที่เรายอมรับโดยไม่ต้องพิสูจน์ เช่น ความเชื่อด้านการดูแลสุขภาพ ด้านอาหาร การเลี้ยงเด็ก ฯลฯ ความเชื่อเหล่านี้จึงเป็นส่วนหนึ่งของการดำเนินชีวิต

เพราะฉะนั้นการที่จะให้เปลี่ยนแปลงความเชื่อจึงเป็นเรื่องยาก ถ้าเราได้ศึกษาถึงความเชื่อของบุคคลให้ลึกซึ้ง เราก็อาจจะค้นพบวิธีที่จะนำความเชื่อมาเป็นประโยชน์ได้ ดังนั้นจำเป็นที่สุดที่จะ

ต้องศึกษาให้ได้ว่าในแต่ละชุมชนมีความเชื่ออย่างไร ความเชื่อใดที่เป็นอันตรายต่อสุขภาพ ความเชื่อใดที่เอื้อและเป็นประโยชน์ต่อสุขภาพ ความเชื่อใดที่เป็นกลาง และไม่เป็นคุณหรือโทษ เมื่อได้ศึกษาแน่นอนแล้ว จึงค่อยเน้นที่จะเปลี่ยนความเชื่อในส่วนที่เป็นอันตราย

1.3) เจตคติ เจตคติจะเป็นเสมือนภาพสะท้อนให้เห็นความรู้สึกชอบหรือไม่ชอบของคน เจตคติจะเกิดจากประสบการณ์ หรือเกิดจากการเรียนรู้จากบุคคลที่อยู่ใกล้ตัว เช่นลูกๆ ก็จะได้รับจาก พ่อ แม่ หรือญาติพี่น้องที่อยู่ใกล้ชิด หรือจากคนอื่นๆ ที่มีปฏิสัมพันธ์ด้วยหรืออาจเกิดจากประสบการณ์ของผู้อื่นก็ได้

1.4) ค่านิยม ค่านิยมเป็นความเชื่อและมาตรฐานที่เราเห็นว่าสำคัญส่วนมากคนในชุมชนเดียวกันมักจะมีค่านิยมร่วมกัน เช่น ต้องการให้ชุมชนมีเศรษฐกิจดี มีสุขภาพสมบูรณ์ มีความสุข ซึ่งวิธีการที่จะให้บรรลุ ค่านิยมชุมชนต้องร่วมมือกันแก้ปัญหาแต่ค่านิยม ใดที่จะนำปัญหามาให้ชุมชนชุมชนต้องช่วยกันสะกัดกันและแก้ไข

2) บุคคลที่มีความสำคัญต่อเรา ต้นเหตุที่มาของพฤติกรรม ก็คืออิทธิพลของผู้ที่มีความสำคัญต่อเรา เพราะคนเราจะรับฟัง และประพฤติปฏิบัติตามแบบอย่างที่เราเห็นว่าสำคัญต่อเรา เช่น พ่อ แม่ ปู่ ย่า ตา ยาย ผู้นำหมู่บ้าน ผู้นำทางศาสนา เพื่อนสนิท หรือผู้เชี่ยวชาญด้านต่างๆ เช่น ครู หรือเจ้าหน้าที่ฝ่ายต่างๆ แต่ลูกจะมีความรู้สึกว่ามีแม่เป็นบุคคลที่มีความสำคัญต่อลูก การกระทำของแม่จะมีอิทธิพลต่อพฤติกรรมของลูกเสมอ

3) ทรัพยากร สาเหตุที่เป็นต้นเหตุของพฤติกรรมของมนุษย์ คือ ทรัพยากรที่มีหรือไม่มี ทรัพยากรนี้ได้แก่ เงิน เวลา ทักษะ บริการสาธารณสุข วัสดุอุปกรณ์ เครื่องอำนวยความสะดวกหรือสถานที่ เช่น ถ้าอยู่ใกล้คนที่ไม่มีความสามารถก็จะไม่มีประโยชน์ต่อพฤติกรรมหรือถ้ามีเวลาจำกัด ก็มีผลในพฤติกรรมของคนเช่นกัน เช่น เมื่อมีอาการเจ็บป่วย ถ้าต้องไปรพพบหมอที่โรงพยาบาล จะทำให้เสียเวลางานที่ทำก็จะเสียไป จึงต้องตัดสินใจไปซื้อยามารับประทานเองเงินเป็นทรัพยากรที่จำเป็นในพฤติกรรมบางอย่างเช่นกัน โดยเฉพาะด้านสุขภาพ การมีเงินทำให้ครองชีพเปลี่ยนไปจากเดิม การเจ็บป่วย ตลอดจนการรักษา ก็จะแตกต่างกันไปจากคนที่ไม่มีเงิน

4) วัฒนธรรม วัฒนธรรมเป็นประสบการณ์สะสมมาเป็นระยะเวลาอันยาวนานหลายร้อยหรือหลายพันปี ของผู้คนในสิ่งแวดล้อมหนึ่งๆ วัฒนธรรมมีการเปลี่ยนแปลงเสมอ บางครั้งอาจเร็วหรืออาจจะช้า หรืออาจรับมาจากแหล่งอื่น เพราะได้มีความสัมพันธ์ติดต่อกับคนในวัฒนธรรมอื่น การดำเนินชีวิตประจำวันก็เป็นส่วนหนึ่งของวัฒนธรรม เพราะฉะนั้นวัฒนธรรมจึงนับว่าเป็นสาเหตุสำคัญอย่างหนึ่งของพฤติกรรมมนุษย์ แนวการปฏิบัติของแต่ละวัฒนธรรมก็จะแตกต่างกัน

สรุปจะเห็นได้ว่าปัจจัยที่มีอิทธิพลต่อการแสดงพฤติกรรม มีหลายประการด้วยกัน ได้แก่ ปัจจัยที่เกิดจากความรู้อ ความเชื่อ ค่านิยม และวัฒนธรรมที่แตกต่างกัน เป็นต้น

จริยธรรม

1. ความหมายของจริยธรรม

พระมหาศีล ธิรสีโล (2540 : 57) กล่าวว่า จริยธรรม หมายถึง ความประพฤติ การกระทำ ตลอดจนความรู้สึกรู้สึกนึกคิดอันถูกต้องดีงาม ที่ควรประพฤติปฏิบัติ เพื่อให้เกิดความเจริญรุ่งเรืองแก่ตน และบุคคลทั่วไป

ธีรศักดิ์ อัครบวร (2544 :127) กล่าวว่า จริยธรรม คือ สิ่งที่เป็นข้อประพฤติปฏิบัติ หรือ กฎที่ควรปฏิบัติในทางที่ดีที่ควรกระทำเพื่อให้เกิดสิ่งที่ดีหรือมีสันติสุขในสังคม ซึ่งสัมพันธ์กับ ไพบูลย์ สีนลาร์ตัน และ ประนอม รอดคำดี (2534 : 75) กล่าวว่า จริยธรรม หมายถึง แนวทางการประพฤติปฏิบัติตนให้เป็นคนดี เพื่อประโยชน์สุขของตนเอง และส่วนรวม

สุจิตรา พัฒนะภูมิ (2541 : 77) ก็ได้สรุปเพิ่มเติมอีกว่า จริยธรรม หมายถึง ประมวลเกณฑ์ ความประพฤติ หรือปทัสถานแห่งความประพฤติ ทั้งที่ควรและไม่ควร ในการประพฤติปฏิบัติ ทั้งนี้เพื่อความสงบสุขความเป็นระเบียบเรียบร้อย ของสังคม ของประชาชนและของประเทศชาติ

สาโรช บัวศรี (2544 : 107) กล่าวว่า จริยธรรม หมายถึง ค่านิยมในระดับต่างๆ ซึ่งสังคม และบุคคลจำเป็นต้องยึดมั่นถือมั่น ซึ่งสัมพันธ์กับ มหาวิทยาลัยสุโขทัยธรรมมาธิราช (2539 : 6) ที่ได้กล่าวว่า จริยธรรม เป็นคำที่มีความหมายกว้าง ซึ่งครอบคลุมไปถึงระเบียบสังคม กฎหมาย กฎศีลธรรม ตามศาสนา และค่านิยมของคนในกลุ่มเดียวกัน จริยธรรมเป็นคำง่าย ๆ ที่ใช้อธิบายการอยู่ร่วมกันของมนุษย์ในสังคม โดยมีสิ่งที่เกี่ยวข้องอยู่ 3 ประการ คือ 1) ตัวของเราเอง 2) ผู้อื่น 3) ความสัมพันธ์ระหว่างตนเองและผู้อื่น

ธัญญารัตน์ พลนพพิตรหาน (2542 : 6) ได้สรุปว่า จริยธรรม หมายถึง พฤติกรรมของบุคคลที่ตั้งอยู่ในแนวทางแห่งความดี ความถูกต้อง ส่วน ทินพันธุ์ นาคะตะ (2543 :106) จริยธรรมเป็นเรื่องของหลักความประพฤติ ในทางที่ดีที่ชอบ เป็นเรื่องเกี่ยวกับมาตรฐาน แห่งการประพฤติปฏิบัติ และเป็นเรื่องของระบบความเชื่อเกี่ยวกับสิ่งที่ถูกต้อง ดีงามของสังคม ซึ่งมีส่วนกำหนดพฤติกรรมของบุคคลแต่ละคนตามบทบาทต่างๆ

จึงอาจกล่าวได้ว่า จริยธรรม หมายถึง คุณธรรมและหลักในการปฏิบัติเพื่อให้เกิดความถูกต้อง ดีงาม

2. ความสำคัญของจริยธรรม

ธีรศักดิ์ อัครบวร (2542 : 119) ได้สรุปความสำคัญของจริยธรรมต่อผู้ประกอบการวิชาชีพครูไว้ 4 ด้าน คือ

1) ด้านตัวครู

- 1.1) ทำให้ครูมีความก้าวหน้าและมีความมั่นคงในงานอาชีพ
- 1.2) ได้รับคำยกย่องสรรเสริญจากบุคคลทั่วไป เป็นที่เคารพเชื่อฟังของศิษย์
- 1.3) มีชีวิตอยู่ในสังคมอย่างมีความสุข ไร้ภัยอันตรายใดๆ เพราะแวดล้อมด้วยความรักและความนับถือจากศิษย์ และประชาชนทั่วไป
- 1.4) ครอบครัวมีความอบอุ่นมั่นคง ฐานทางเศรษฐกิจไม่ฝืดเคือง

2) ด้านสถาบันวิชาชีพครู

- 2.1) ทำให้ชื่อเสียงของคณะครูเป็นที่ศรัทธาเลื่อมใสของปวงชน
- 2.2) งานวิชาชีพครูมีความเจริญก้าวหน้า เพราะครูอาจารย์ทำงานเต็มความกำลังความสามารถ มีความริเริ่มสร้างสรรค์สิ่งที่เป็นประโยชน์ใหม่ๆ
- 2.3) สถานศึกษาได้รับการพัฒนาอย่างเต็มที่ เพราะได้รับความร่วมมือช่วยเหลือจากประชาชนเต็มที่

3) ด้านสังคมและชุมชน

- 3.1) สมาชิกของสังคมเป็นคนดีมีคุณธรรมสูง รู้จักสิทธิและหน้าที่อย่างถูกต้อง
- 3.2) สังคมมีสันติสุข เพราะสมาชิกของสังคมได้รับการสั่งสอนจากผู้มีคุณธรรม
- 3.3) สังคมได้รับการพัฒนาให้เจริญก้าวหน้าในทุก ๆ ด้าน พัฒนาให้เจริญก้าวหน้าในทุก ๆ ด้านเพราะสมาชิกมีคุณธรรม

4) ด้านความมั่นคงของชาติ

- 4.1) สถาบันชาติ ศาสนา พระมหากษัตริย์ มีความมั่นคง เพราะประชาชนมีความรักความเข้าใจ และเห็นความสำคัญอย่างแท้จริง
 - 4.2) ขนบธรรมเนียมประเพณี และวัฒนธรรมของชาติ มีความมั่นคงถาวร เพราะครูอาจารย์ได้อบรมสั่งสอนศิษย์ให้มีความรู้ความเข้าใจ และปฏิบัติได้อย่างถูกต้องเหมาะสม
- วิไล ตั้งจิตสมคิด (2544 : 123) กล่าวว่า คุณธรรมเป็นเสมือนหลักการสำคัญที่ให้ไว้สำหรับบุคคล หรือสังคมได้นำไปประยุกต์ใช้ในการดำรงชีวิต จะช่วยให้บุคคลปฏิบัติงานได้อย่างราบรื่น มีความสำเร็จในงานที่ทำ เป็นคนดีของครอบครัว สังคม และประเทศชาติ

ยนต์ ชุ่มจิต (2544 : 324) ได้กล่าวโดยสรุปว่า คุณธรรม จริยธรรม ก่อให้เกิด

ประโยชน์ หรือมีความสำคัญทั้งต่อตนเองและผู้อื่น ดังต่อไปนี้

1) ประโยชน์ต่อตนเอง

1.1) ทำให้ตนเองมีชีวิตที่สงบเย็น ไม่ต้องเดือดเนื้อร้อนใจ ไม่ต้องอยู่อย่าง
ระวาคระวาง เพราะตนเองไม่ได้เบียดเบียนผู้ใด มีแต่สร้างประโยชน์สุขให้แก่สังคมและผู้อื่น

1.2) ทำให้ตนเองมีความเจริญรุ่งเรืองในชีวิตส่วนตัว และการงานอาชีพมีความ
มั่นคงและก้าวหน้า

1.3) ได้รับการยกย่องสรรเสริญเทิดทูนบูชาจากบุคคลทั่วไป

1.4) ครอบครัวอบอุ่น มีความสุข ฐานะทางเศรษฐกิจมั่นคง

2) ประโยชน์ต่อสังคมและประเทศชาติ

2.1) ประโยชน์ต่อสถาบัน เช่น

2.1.1) สถาบันครอบครัวของคนได้รับการยกย่องสรรเสริญจากบุคคลทั่วไป

2.1.2) สถาบันการศึกษาหรือสถาบันที่ประกอบอาชีพธุรกิจมีชื่อเสียงทำ
ให้บุคคลอื่นศรัทธาเลื่อมใส

2.1.3) สถาบันหรือหน่วยงานที่ตนเองสังกัดมีความเจริญก้าวหน้า ได้รับการพัฒนา
อย่างรวดเร็วและต่อเนื่อง ทั้งนี้เพราะสมาชิกทุกคนเป็นผู้มีคุณธรรม จริยธรรมอันดีงาม

2.2) ประโยชน์ต่อชุมชน เช่น

2.2.1) สังคมได้รับความสงบสุข เพราะทุกคนเป็นคนดีมีคุณธรรม

2.2.2) สังคมได้รับการพัฒนาอย่างต่อเนื่องรวดเร็วเพราะสมาชิกทุกคน
ต่างกระทำหน้าที่ของตนอย่างเต็มความสามารถ

2.3) ประโยชน์ต่อชาติบ้านเมือง

2.3.1) สถาบันชาติ ศาสน์ กษัตริย์ มีความมั่นคง เพราะประชาชนมีความจงรัก
ภักดีและเห็นความสำคัญของสถาบันดังกล่าวอย่างแท้จริง

2.3.3) ขนบธรรมเนียมประเพณีและวัฒนธรรมอันดีงามของชาติมีความ
มั่นคงถาวร เพราะทุกคนมีความรู้ความเข้าใจอย่างถ่องแท้ และเต็มใจยึดถือปฏิบัติตาม

จากข้างต้นสรุปได้ว่า ความสำคัญของจริยธรรม มีความสำคัญทั้งต่อตนเอง ต่อสังคม และ
ต่อประเทศชาติ ช่วยให้ผู้กลายเป็นคนที่ดีงาม สามารถดำรงชีวิตในสังคมได้อย่างมีความสุข
และประเทศชาติมีการพัฒนาได้อย่างรวดเร็ว

1) เกิดจากการเลียนแบบ เป็นกระบวนการที่เกิดจากการเรียนรู้ การยอมรับการเลียนแบบพฤติกรรมของผู้ใหญ่ ที่แวดล้อมตนอยู่แล้วนำมาปรับ เข้ากับตนเอง กระบวนการนี้จัดเป็นกระบวนการที่มีความสำคัญต่อการพัฒนาการเด็ก ส่วนใหญ่จะเกิดในครอบครัว โรงเรียน กลุ่มเพื่อนและชุมชน

2) การสร้างจริยธรรมในตนเอง โดยตัวเองเป็นผู้กำหนดขึ้น ซึ่งอาจเป็นเรื่องของมโนธรรม เหตุผลหรืออารมณ์ของมนุษย์ นักปรัชญาบางคน เช่น คานท์ (Kant) เชื่อว่ามนุษย์มีกฎจริยธรรมเกิดขึ้นในตนเอง โดยรู้จักปรับตัวในสภาพธรรมชาติกับสภาพที่มีจริยธรรม เข้าด้วยกันแล้วเลือกเอาทางที่ดีมาเป็นหลักในการดำเนินชีวิต

3) เกิดจากการเรียนรู้ระบบสังคม จริยธรรม ค่านิยม ที่ได้จากการวิเคราะห์คุณค่าความถูกต้องผิดชั่วดี จนกลายเป็นหลักการ กฎเกณฑ์ ข้อกำหนด แนวศีลธรรมให้ยึดถือปฏิบัติ

4) การบำเพ็ญประโยชน์และพันธสัญญาประชาคม เป็นการปฏิบัติตามระเบียบ ก่อให้เกิดความสงบเรียบร้อยและศีลธรรมอันดีของประชาชาติมีความสัมพันธ์ เป็นมิตรไมตรี ต่างปฏิบัติตามบทบาท ให้สิทธิหน้าที่ ทำให้เกิดความสงบสุขและสามัคคี

5) การปฏิบัติตามหลักสากลธรรม หลักมโนธรรมสากลที่ครอบคลุมได้ทั้งโลก เป็นข้อยืนยันคุณค่าความดีของทุกศาสนาว่าล้วนวางแนวทางให้คน หรือศาสนิกชนของตนบำเพ็ญตนอยู่ในคุณงามความดี ตามที่ได้สร้างสรรค์หลักธรรมไว้ มีการกล่อมเกลาคิดใจให้ศรัทธาแน่นในการบำเพ็ญตนให้มีสาระ มุ่งถึงเป้าหมายของความเชื่อสูงสุดที่ยึดมั่น ซึ่งล้วนเป็นสுகติ หรือหนทางดีงาม หลักจริยธรรมที่ขยายขอบเขตจากจุดเล็กสุด คือ เฉพาะตน ไปจนถึงสากลโลก

จากข้างต้นสรุปได้ว่า พื้นฐานการเกิดจริยธรรมในบุคคลมีพื้นฐานมาจากสิ่งต่อไปนี้

1. เกิดจากการเลียนแบบ เช่น เลียนแบบผู้ใหญ่ เพื่อน
2. เกิดจากการเรียนรู้และพัฒนาการของสติปัญญาของบุคคลนั้น
3. เกิดจากความเปลี่ยนแปลงของสิ่งแวดล้อม เช่น เศรษฐกิจ สังคม การเมือง เป็นต้น

4. องค์ประกอบของจริยธรรม

สุจิตรา พัฒนะภูมิ (2541 : 78) ได้กล่าวว่า องค์ประกอบของจริยธรรมในบุคคล จะประกอบด้วย 2 ส่วน คือ

1) องค์ประกอบภายใน ได้แก่ ความรู้ อารมณ์ ศรัทธา การปลูกฝังค่านิยม พัฒนาการทางสติปัญญา ทักษะ ทักษะ ซึ่งสิ่งเหล่านี้จะมีผลต่อความสามารถในการตัดสินใจแยกความถูกต้องออกจากความไม่ถูกต้อง และเป็นผลต่อความพึงพอใจที่จะรับจริยธรรมมาเป็นแนวทางปฏิบัติ

- 1) องค์ประกอบภายนอก เป็นพฤติกรรมกระทำที่บุคคลตัดสินใจจะกระทำใน

สถานการณ์แวดล้อมต่าง ๆ ซึ่งเชื่อว่าอิทธิพลส่วนหนึ่งขึ้นอยู่กับองค์ประกอบภายใน และบางส่วนอาจขึ้นอยู่กับองค์ประกอบอื่น ๆ เช่น ความรุนแรงของการบีบคั้นของสถานการณ์

มัชฌิมา นิกาย (2541 : 6) และ สุภาพร พิศาลบุตร (2544 : 9 - 10) ได้อธิบายสอดคล้องกันว่าจริยธรรม ประกอบด้วย ลักษณะ 4 ประการ คือ

1) ความรู้เชิงจริยธรรม หมายถึง การมีความรู้ที่ ในลักษณะของคนนั้น การกระทำชนิดใดดีควรทำ และการกระทำชนิดใดเลวควรงดเว้น และลักษณะพฤติกรรมประเภทใดเหมาะสมมากที่สุดเพียงใด ความรู้เชิงจริยธรรมนี้ขึ้นอยู่กับ อายุ ระดับการศึกษา และพัฒนาการทางสติปัญญาของบุคคล

2) ทักษะเชิงจริยธรรม หมายถึง ความรู้สึกรู้สีกของบุคคลเกี่ยวกับพฤติกรรมเชิงจริยธรรมต่างๆ ว่า ตนชอบหรือไม่ชอบพฤติกรรมนั้นๆ มากน้อยเพียงใด ทักษะเชิงจริยธรรมของบุคคลส่วนใหญ่ จะสอดคล้องกับค่านิยมในสังคมนั้น แต่ทักษะเชิงจริยธรรมของบุคคลอาจเปลี่ยนแปลงได้เมื่อเวลาผ่านไป

3) เหตุผลเชิงจริยธรรม หมายถึง การที่บุคคลใช้เหตุผลในการเลือกที่จะกระทำหรือไม่กระทำพฤติกรรมอย่างใดอย่างหนึ่ง การศึกษาเหตุผลเชิงจริยธรรมจะทำให้ทราบว่า บุคคลผู้มีจริยธรรมในระดับแตกต่างกัน อาจมีการกระทำที่คล้ายคลึงกันได้เสมอ และบุคคลที่มีการกระทำเหมือนกัน อาจมีเหตุผลเบื้องหลังการกระทำตลอดจนระดับจริยธรรมที่แตกต่างกันได้

4) พฤติกรรมเชิงจริยธรรม หมายถึง การที่บุคคลแสดงพฤติกรรมที่สังคมนิยมชมชอบหรืองดเว้นการแสดงพฤติกรรมที่ฝ่าฝืนกฎเกณฑ์ หรือค่านิยมในสังคมนั้น พฤติกรรมเชิงจริยธรรมเป็นสิ่งที่สังคมให้ความสำคัญมากกว่าด้านอื่นๆ ทั้งนี้เพราะการกระทำในทางที่ดีและเลวของบุคคลนั้นส่งผลโดยตรงต่อความผาสุกและความทุกข์ของสังคม

กรมวิชาการ อ้างถึงใน สุจิตรา พัฒนะภูมิ (2541 : 77) สรุปจากการประชุมทางวิชาการเกี่ยวกับ จริยธรรมของไทยว่า จริยธรรมของบุคคลประกอบด้วยสิ่งสำคัญ 3 ประการดังนี้

1) ส่วนประกอบทางด้านความรู้ คือ ความเข้าใจในเหตุผลของความถูกต้องดีงาม สามารถตัดสินใจแยกความถูกต้อง ออกจากความไม่ถูกต้องได้ด้วยความคิด

2) ส่วนประกอบทางด้านอารมณ์ คือ ความพึงพอใจ ศรัทธาเลื่อมใส เกิดความนิยมยินดีที่จะรับ นำจริยธรรมมาเป็นแนวทางประพฤติปฏิบัติ

2) ส่วนประกอบทางด้านพฤติกรรมแสดงออก คือ พฤติกรรมการกระทำ ที่บุคคลตัดสินใจจะกระทำถูกหรือผิด ในสถานการณ์แวดล้อมต่าง ๆ

อินตา ศิริวรรณ (2544 : 28 - 29) ได้กล่าวว่า จริยธรรมเป็นเครื่องกำหนดหลักปฏิบัติในการดำรงชีวิต เป็นแนวทางให้อยู่ร่วมกันอย่างสงบเรียบร้อย ซึ่งประกอบด้วยองค์ประกอบดังต่อไปนี้

1) ระเบียบวินัย เป็นองค์ประกอบสำคัญยิ่ง สังคมที่ขาดกฎเกณฑ์ทุกคนสามารถทำทุกอย่างได้ตามอำเภอใจ ย่อมเดือดร้อนระส่ำระสาย ขาดผู้นำผู้ตาม ขาดระบบที่กระชับความเข้าใจ เป็นแบบแผนให้ยึดถือปฏิบัติ การหย่อนระเบียบวินัยทำให้เกิดการละเมิดสิทธิและหน้าที่ตามบทบาทของแต่ละบุคคล ชาติใดไร้ระเบียบวินัยทำให้เกิดการละเมิดสิทธิและหน้าที่ตามบทบาทของแต่ละบุคคล ชาติใดไร้ระเบียบวินัย ย่อมยากที่จะพัฒนาไปได้ทัดเทียมชาติอื่น จึงควรประพฤติตามจารีตประเพณีของสังคม

2) สังคม การรวมกลุ่มกันประกอบกิจกรรมอย่างมีระเบียบแบบแผน ก่อให้เกิดขนบธรรมเนียมประเพณีที่ดีงาม วัฒนธรรมอันเป็นความมีระเบียบเรียบร้อย และศีลธรรมอันดีของประชาชน เป็นกลุ่มชนที่ขยายวงกว้างเรียกว่า สังคม

3) อิศระเสรี ความมีสำนึกในมโนธรรมที่พัฒนาเป็นลำดับก่อให้เกิดความอิสระสามารถดำรงชีวิตตามสิ่งที่ได้เรียนรู้จากการศึกษา และประสบการณ์ในชีวิต มีความสุขอยู่ในระเบียบวินัยและสังคมของตนเป็นค่านิยมสูงสุดที่คนได้รับการขัดเกลาแล้วสามารถบำเพ็ญตนตามเสรีภาพเฉพาะตนได้อย่างอิสระ สามารถปกครองตนเองและชักนำตนเองให้อยู่ในทำนองครองธรรมสามารถปกครองตนเองได้

กระทรวงศึกษาธิการ อ้างถึงใน สุภาพร พิศาลบุตร (2544 : 10 - 11) ได้สรุปองค์ประกอบของจริยธรรมไว้ ดังนี้

1) ความรับผิดชอบ หมายถึง ความมุ่งมั่นตั้งใจที่จะทำการปฏิบัติหน้าที่ด้วยความผูกพัน ด้วยความพากเพียร และความละเอียดรอบคอบ ยอมรับผลการกระทำในการปฏิบัติหน้าที่เพื่อให้บรรลุผลสำเร็จความมุ่งหมาย ทั้งความพยายามที่จะปรับปรุงการปฏิบัติหน้าที่ให้ดียิ่งขึ้น

2) ความซื่อสัตย์สุจริต หมายถึง การประพฤติปฏิบัติอย่างเหมาะสม และตรงต่อความเป็นจริงประพฤติปฏิบัติอย่างตรงไปตรงมาทั้ง กาย วาจา ใจ ต่อตนเอง และต่อผู้อื่น

3) ความมีเหตุผล หมายถึง ความสามารถในการใช้ปัญญาในการประพฤติปฏิบัติ รู้จักไตร่ตรอง พิสูจน์ให้ประจักษ์ ไม่หลงงมงาย มีความยับยั้งชั่งใจโดยไม่ผูกพันกับอารมณ์ และความยึดมั่นของที่มีอยู่เดิม ซึ่งอาจผิดได้

4) ความกตัญญูกตเวที ความกตัญญู หมายถึง ความรู้สึกสำนึกในการอุปการคุณที่ผู้อื่นมีต่อเรา กตเวที หมายถึง การแสดงออกและการตอบแทนบุญคุณ ดังนั้นความกตัญญูกตเวทีจึงหมายถึง ความรู้บุญคุณและการตอบแทนต่อผู้อื่น และสิ่งที่มีบุญคุณ

5) การรักษาระเบียบวินัยหมายถึง การควบคุมการประพฤติปฏิบัติให้ถูกต้องและเหมาะสมกับจรรยาบรรณ ขอบบังคับ กฎหมาย และศีลธรรม

- 6) ความเสียสละ หมายถึง การละความเห็นแก่ตัว การให้ปันกับคนที่ควรให้ ด้วยกำลังกาย กำลังทรัพย์ กำลังปัญญา รวมทั้งการรู้จักสลัดทิ้งอารมณ์ร้ายในตนเอง
- 7) ความสามัคคี หมายถึง ความพร้อมเพรียงเป็นน้ำหนึ่งใจเดียวกันร่วมมือกันกระทำกิจการให้สำเร็จลุล่วงด้วยดี โดยเห็นกับประโยชน์ส่วนรวมมากกว่าส่วนตัว
- 8) การประหยัด หมายถึง การใช้สิ่งทั้งหลาย พอเหมาะพอควร ให้ได้ประโยชน์มากที่สุด ไม่ยอมให้มีส่วนเกินมากนัก
- 9) ความยุติธรรม หมายถึง การปฏิบัติด้วยความเที่ยงตรงสอดคล้องกับความเป็นจริง และเหตุผล ไม่ลำเอียง
- 10) ความอดุทธสาหะ หมายถึง ความพยายามอย่างเข้มแข็ง เพื่อให้เกิดความสำเร็จในการทำงาน
- 11) ความเมตตากรุณา หมายถึง ความรักใคร่ปรารถนาจะให้ผู้อื่นเป็นสุข ความสงสาร คือ จะช่วยให้ผู้อื่นพ้นทุกข์

จริยธรรมตามหลักศาสนาต่างๆ

1. จริยธรรมตามหลักศาสนาพุทธ

ยนต์ ชุ่มจิต (2541 : 221 - 227) กล่าวว่า หลักพุทธธรรมที่ผู้บริหาร ครูอาจารย์ ควรมีความรู้ความเข้าใจ และนำไปปฏิบัติ เช่น

1) หิริ โอตตปปะ หิริ คือ ความละอายต่อบาปและความชั่วทั้งปวง ส่วนโอตตปปะ คือ ความเกรงกลัวต่อบาปและความชั่วทั้งปวง บุคคลใดที่มีธรรมคู่นี้อยู่ในจิตใจจะไม่กระทำสิ่งใดๆ ที่เป็นความชั่วทั้งต่อหน้าและลับหลังเพราะความละอายและเกรงกลัวต่อบาป ธรรมคู่นี้เป็นธรรมที่ช่วยให้โลกมีความเป็นระเบียบเรียบร้อย ไม่เดือดร้อนและสับสนวุ่นวาย ดังนั้นจึงเรียกธรรมคู่นี้ว่าเป็น “ธรรมคู่มือครองโลก”

2) ขันติ โสรัจจะ ขันติ คือ ความอดทน โสรรัจจะ คือ ความสงบเสงี่ยม มีอัธยาศัยงดงาม ธรรมทั้งสองประการนี้เรียกว่า “ธรรมที่ทำให้งาม” กล่าวคือ หากผู้ใดปฏิบัติได้ย่อมไม่แสดงกิริยาอาการทุรนทุรายเมื่อต้องอยู่ในสภาวะที่ต้องอดทน

3) สติ สัมปชัญญะ สติ คือ ความระลึกได้ก่อนจะทำ ก่อนจะพูด ก่อนจะคิด ส่วนสัมปชัญญะ คือ ความรู้ตัวว่ากำลังทำ กำลังพูด หรือกำลังคิดสิ่งใด คนที่มีธรรมทั้งสองประการนี้อยู่

เสมออย่างงานใดๆ ไม่ผิดพลาดหรือผิดพลาดได้น้อยมาก ดังนั้นจึงเรียกกรรมคู่นี้ว่าเป็น “กรรมมีอุปการะมาก”

4) สุจริต 3 ความสุจริตเป็นความประพฤติดีประพฤติกชอบ บุคคลจะมีความสุจริตได้ 3 ทาง คือ

4.1) กายสุจริต คือ ความประพฤติชอบทางกาย 3 ประการ ได้แก่ การไม่ฆ่าสัตว์ การไม่ลักขโมย และการไม่ประพฤติผิดทางประเวณี

4.2) วชิสุจริต คือ ความประพฤติชอบทางวาจา 4 ประการ ได้แก่ การไม่พูดปด ไม่พูดต่อเสียด ไม่พูดคำหยาบ และไม่พูดเพื่อเจ้า

4.3) มโนสุจริต คือ ความประพฤติชอบทางใจ 3 ประการ ได้แก่ ความไม่โลภ การไม่พยาบาท (โกรธ) และการไม่หลงหรือการเห็นผิดจากทำนองคลองธรรม

5) พุทโธวาท 3 คือ คำสอนของพระพุทธเจ้าที่เป็นหลักใหญ่ หรือเป็นหัวใจของพระพุทธศาสนา 3 ประการ คือ

5.1) สัพพะปาปัสสะ อะกะระณัง การไม่ทำความชั่วทั้งปวง

5.2) กุสะลัสสุปะสัมปะทา การกระทำแต่ความดี

5.3) สะจิตตะปะริโยทะปะนัง การทำจิตใจให้สะอาดบริสุทธิ์

6) ขรรวาสธรรม 4 คือ หลักธรรมสำหรับผู้ครองเรือน 4 ประการ คือ

6.1) สัจจะ คือ ความซื่อสัตย์จริงใจต่อตนเอง ต่อครอบครัวและชาติบ้านเมือง

6.2) ทมะ คือ การฝึกตน การข่มใจ การฝึกนิสัย การรู้จักควบคุมจิตใจปรับปรุงตนเองให้เจริญก้าวหน้าด้วยการใช้สติปัญญา

6.3) ขันติ คือ ความอดทน การทำหน้าที่การทำงานด้วยความขยันหมั่นเพียรไม่ทอดทิ้ง

6.4) จาคะ คือ ความเสียสละ สละความสุขความสบาย และเสียสละผลประโยชน์ส่วนตน มีจิตใจกว้างขวางพร้อมที่จะรับฟังความทุกข์ ความคิดเห็น และความต้องการของผู้อื่น

7) ธรรมจักร 4 คือ ธรรมที่นำชีวิตไปสู่ความเจริญรุ่งเรืองดุจล้อนารถไปสู่ที่หมาย คือ

7.1) ปฏีรูปเทสวาสะ คือ การเลือกถิ่นที่อยู่ได้เหมาะสม มีสิ่งแวดล้อมที่ดี

7.2) สปัฏฐิปัสสยะ คือ การคบกับคนดี หรือกัลยาณมิตร

7.3) อัตตสัมมาปณิธิ คือ การตั้งตนไว้ถูกต้อง ตั้งจุดหมายเพื่อนำตนไปถูกต้องทาง

7.4) ปุพเพกคปุญญา คือ การเป็นผู้ที่ได้ทำความดีเป็นทุนเดิมไว้แล้ว หรือเป็นผู้ที่สร้างสมคุณความดีเตรียมพร้อมไว้แต่ต้น

(8) ทิฏฐธัมมิกัตถประโยชน์ คือ ธรรมที่เป็นไปเพื่อประโยชน์ปัจจุบัน หรือหลักธรรมที่อำนวยประโยชน์สุขขั้นต้น 4 ประการ คือ

8.1) อุฏฐานสัมปทา คือ เป็นผู้มีความขยันหมั่นเพียรในการปฏิบัติหน้าที่การงานที่สุจริต

8.2) อารักขสัมปทา คือ การคุ้มครองรักษาโภคทรัพย์และผลงาน อันตนเองได้ทำไว้ด้วยความขยันหมั่นเพียร และชอบธรรม

8.3) กัลยาณมิตตตา คือ การคบคนดี รู้จักเลือกคบหาสมาคมกับบุคคลที่มีความประพฤติดีประพฤติชอบ

8.4) สมชีวิตา คือการมีชีวิตอยู่อย่างเหมาะสม รู้จักกำหนดรายได้และรายจ่ายเลี้ยงชีพแต่พอดี ไม่ฝืดเคืองหรือฟุ่มเฟือยจนเกินไป หากมีเหลือต้องเก็บออมไว้

9) วุฒิธรรม 4 คือคุณธรรมที่ทำให้เกิดความเจริญงอกงามด้วยเหตุ 4 ประการ คือ

9.1) สัมปรัสูสังเสวะ คือ การคบคนดี เป็นกัลยาณมิตร เป็นผู้ทรงไว้ซึ่งคุณวุฒิ

9.2) สัทธัมมัสสวนะ คือ การฟังธรรม การศึกษาหาความรู้ความจริงอยู่เสมอ

9.3) โยนิโสมนสิการ คือ การคิดให้ถูกต้อง คิดหาเหตุผลโดยถูกวิธี

9.4) ธรรมานุวัตรปฏิบัติ คือ การปฏิบัติตนได้ถูกต้องตามหลักการ โดยการนำสิ่งที่ได้ศึกษาเล่าเรียนแล้วมาปฏิบัติให้ถูกต้องตามหลัก ตามความมุ่งหมายของสิ่งนั้นๆ

10) สังคหัตถ 4 คือ หลักธรรมที่ใช้เป็นเครื่องยึดเหนี่ยวจิตใจคน เป็นหลักธรรมที่ก่อให้เกิดความสามัคคี และการสร้างมนุษยสัมพันธ์ที่ดี มีดังนี้

10.1) ทาน คือ การให้ปันสิ่งของ การเอื้อเฟื้อเผื่อแผ่ ตลอดจนการให้ความรู้และคำแนะนำสั่งสอน

10.2) ปิยวาจา คือ การเจรจาด้วยถ้อยคำสุภาพอ่อนหวาน เป็นคำพูดที่แสดงประโยชน์ มีเหตุมีผล

10.3) อัถถจริยา คือ การประพฤติแต่สิ่งที่เป็นประโยชน์ต่อกัน ตลอดจนการแก้ไขปรับปรุงส่งเสริมทางจริยธรรม

10.4) สมานัตตตา คือ การทำตนเสมอต้นเสมอปลาย ปฏิบัติสม่ำเสมอร่วมกัน ร่วมรับรู้ ร่วมแก้ไขในทุกข์สุข

11) อคติ 4 คือ ความลำเอียงจากเหตุ 4 ประการ ผู้ที่เป็นครูอาจารย์ หรือผู้ปกครอง ไม่ควรมืออยู่ในตนเอง คือ

11.1) ฉันทาคติ คือ การลำเอียงเพราะความชอบพอกัน

- 11.2) โทสาคติ คือ การลำเอียงเพราะความโกรธเกลียดชัง
- 11.3) โมหาคติ คือ การลำเอียงเพราะหลง พลาดผิดเพราะความเขลา
- 11.4) ภยาคติ คือ การลำเอียงเพราะความกลัว
- 12) นิ वर्ณ 5 คือ สิ่งกัณจิตไม่ให้บุคคลบรรลุความดี หรือเป็นสิ่งที่ทำให้จิตเศร้าหมองและทำให้ปัญญาอ่อนกำลังลง สิ่งต่างๆ เหล่านี้ คือ
 - 12.1) กามฉันทะ คือ ความพอใจรักใคร่ในกาม หรือพอใจรักใคร่ในรูป รส กลิ่น เสียง และสัมผัส
 - 12.2) พยาบาท คือ ความโกรธ ความคิดร้าย หรือความขัดเคืองแค้นใจ
 - 12.3) ถีนมิทธะ คือ ความง่วงหงาวหาวนอน ความหดหู่เซื่องซึม
 - 12.4) อุทธัจจกุกกุจจะ คือ ความคิดฟุ้งซ่านรำคาญใจ ความวิตกกังวล ความกระวนกระวายใจ
 - 12.5) วิจิกิจฉา คือ ความลังเลสงสัย การตัดสินใจอะไรไม่ได้
- 13) อบายมุข 6 คือ ทางแห่งความเสื่อมหรือทางแห่งความฉิบหาย 6 ทาง คือ
 - 13.1) การดื่มน้ำเมา มีโทษ 6 ประการ คือ
 - 13.1.1) เสียทรัพย์
 - 13.1.2) ก่อการทะเลาะวิวาท
 - 13.1.3) ถูกตีเตียน
 - 13.1.4) ไม่รู้จักอาย
 - 13.1.5) เกิดโรค
 - 13.1.6) ทอนกำลังสติปัญญา
 - 13.2) เทียวกลางคืน มีโทษ 6 ประการ คือ
 - 13.2.1) เชื่อว่าไม่รู้จักรักษาตัว
 - 13.2.2) เชื่อว่าไม่รู้จักรักษาลูกเมีย
 - 13.2.3) เชื่อว่าไม่รู้จักรักษาทรัพย์สมบัติ
 - 13.2.4) เป็นที่ระแวงของคนทั้งหลาย
 - 13.2.5) มักถูกใส่ความ
 - 13.2.6) ได้รับความลำบากหรือความเดือดร้อนต่าง ๆ
 - 13.3) เทียวดูการเล่น ทำให้เสียงานและเสียเวลาทั้ง 6 กรณี คือ
 - 13.3.1) ราที่ไหนไปทีนั้น

- 13.3.2) ขับร้องที่ไหนไปที่นั่น
- 13.3.3) ดัดสืตี่เป่าที่ไหนไปที่นั่น
- 13.3.4) เสภาที่ไหนไปที่นั่น
- 13.3.5) เพลงที่ไหนไปที่นั่น
- 13.3.6) เถิดเถิงที่ไหนไปที่นั่น
- 13.4) เล่นการพนัน มีโทษ 6 ประการ คือ
 - 13.4.1) เมื่อชนะยอมก่อนเวร
 - 13.4.2) เมื่อยอมแพ้ยอมเสียทายทรัพย์ที่เสียไป
 - 13.4.3) ทรัพย์ยอมฉิบหาย
 - 13.4.4) ไม่มีใครเชื่อถือถ้อยคำ
 - 13.4.5) เป็นที่หมิ่นประมาทของเพื่อน
 - 13.4.6) ไม่มีใครประสงค์จะแต่งงานด้วย
- 13.5) คบคนชั่วเป็นมิตร มีโทษตามบุคคลที่คบ 6 อย่าง คือ
 - 13.5.1) ทำให้เป็นนักเลงการพนัน
 - 13.5.2) ทำให้เป็นนักเลงเจ้าชู้
 - 13.5.3) ทำให้เป็นนักเลงเหล้า
 - 13.5.4) ทำให้เป็นคนหลอกลวงเขาด้วยของปลอม
 - 13.5.5) ทำให้เป็นคนหลอกลวงเขาซึ่งหน้า
 - 13.5.6) ทำให้เป็นนักเลงหัวไม้
- 13.6) เกียจคร้านการทำงาน มีโทษเพราะเสียนงานและเสียเวลาทั้ง 6 กรณี คือ
 - 13.6.1) มักอ้างว่าหนาวแล้วไม่ทำงาน
 - 13.6.2) มักอ้างว่าร้อนนักแล้วไม่ทำงาน
 - 13.6.3) มักอ้างว่าเย็นแล้วไม่ทำงาน
 - 13.6.4) มักอ้างว่ายังเข้าอยู่แล้วไม่ทำงาน
 - 13.6.5) มักอ้างว่าหิวแล้วไม่ทำงาน
 - 13.6.6) มักอ้างว่าอึมนักแล้วไม่ทำงาน
- 14) อริยทรัพย์ 7 คือ ทรัพย์อันประเสริฐ หรือคุณธรรมประจำใจอย่างประเสริฐ 7 ประการ คือ
 - 14.1) ศรัทธา คือ ความเชื่อที่มีเหตุผล มั่นใจในหลักที่ถือ และในการดีที่ทำ

- 14.2) คีต คือ การรักษากาย วาจา ให้เรียบร้อย ประพฤติถูกต้องดีงาม
- 14.3) หิริ คือ ความละอายต่อบาปและความชั่วทั้งปวง
- 14.4) โอตตัปปะ คือ ความเกรงกลัวต่อบาปและความชั่วทั้งปวง
- 14.5) พาหุสัจจะ คือ ความเป็นผู้ได้ศึกษาเล่าเรียนมาก
- 14.6) จาคะ คือ ความเสียสละ เอื้อเฟื้อเผื่อแผ่
- 14.7) ปัญญา คือ ความรู้ความเข้าใจอย่างถ่องแท้ในเหตุผล ดีชั่ว ถูกผิด

ประโยชน์มีใช้ประโยชน์ รู้คิด รู้พิจารณา และรู้ที่จะจัดทำ

15) สัมปรีติธรรม 7 คือ ธรรมของสัตว์บุรุษหรือธรรมของคนดี มี 7 ประการ คือ

- 15.1) ชัมมัญญตา คือ ความเป็นผู้รู้จักหลักและรู้จักเหตุ คือ รู้ต้นเหตุของความดีความชั่ว หรือรู้ว่าถ้าหากทำเช่นนี้แล้วจะต้องได้รับผลอย่างไร
- 15.2) อัคคัญญตา คือ ความเป็นผู้รู้จักผลและความมุ่งหมาย รู้ว่าสิ่งที่เกิดขึ้นมานี้เป็นผลมาจากเหตุอันใด หรือรู้วัตถุประสงค์ของกิจที่ตนกระทำ
- 15.3) อัตถัญญตา คือ ความเป็นผู้รู้จักตน รู้ฐานะของตนเองว่าเป็นอย่างไร มีความรู้ความสามารถและคุณธรรมแค่ไหน เพื่อจะได้แก้ไขปรับปรุงต่อไป
- 15.4) มัตถัญญตา คือ ความเป็นผู้รู้จักการประมาณ รู้จักความพอดี รู้จักประมาณในการใช้จ่าย การบริโภค การแต่งกาย ตลอดจนความสนุกสนานร่าเริง
- 15.5) กาลัญญตา คือ ความเป็นผู้รู้จักเวลา รู้ว่าเวลาใดเหมาะสมกับการประกอบกิจการใด รู้จักการทำงานให้ถูกเวลา ตรงเวลา เป็นเวลาพอเหมาะกับเวลา
- 15.6) ปริสัจญญตา คือ ความเป็นผู้รู้จักชุมชน รู้จักสังคม ตลอดจนการประพฤติปฏิบัติตนให้เหมาะสมกับสภาพของสังคมนั้นๆ เช่น กระทำถูกต้องตามขนบธรรมเนียมประเพณีและวัฒนธรรมของชุมชนนั้นๆ
- 15.7) ปุคคลโปปรัญญตา (ปุคคลัญญตา) คือ ความเป็นผู้รู้จักบุคคล เข้าใจในความแตกต่างระหว่างบุคคล เช่น ความสามารถ นิสัยใจคอ และคุณธรรมของแต่ละบุคคล ตลอดจนการรู้จักเลือกคบสมาคมกับบุคคลที่เหมาะสม

16) มรรค 8 หมายถึง ทางปฏิบัติเพื่อความพ้นทุกข์ เพื่อแก้ปัญหาชีวิต และปัญหาสังคม หรือเป็นทางปฏิบัติสายกลาง 8 ประการ คือ

- 16.1) สัมมาทิฏฐิ คือ ความเห็นชอบ เช่น เห็นว่าทำดีย่อมได้ดี ทำชั่วย่อมได้ผลชั่ว เป็นต้น

16.2) สัมมาสังกัปปะ คือ ความดำริชอบ เช่น การดำริออกจากกาม ไม่มัวเมาในรูป รส กลิ่น เสียง และสัมผัส

16.3) สัมมาวาจา คือ การเจรจาชอบ เช่น เว้นจากการพูดเท็จ พูดส่อเสียด พูดคำหยาบ และพูดเพ้อเจ้อ

16.4) สัมมากัมมันตะ คือ การกระทำชอบ เป็นการทำงานที่ปราศจากโทษทั้งปวง เช่น ไม่ฆ่าสัตว์ ไม่ลักทรัพย์ และไม่ประพฤตินิโคตติยธรรม เป็นต้น

16.5) สัมมาอาชีวะ คือ การเลี้ยงชีวิตชอบ ไม่ทำมาหากินในทางที่ผิดศีลธรรม และผิดกฎหมาย

16.6) สัมมาวายามะ คือ ความเพียรพยายามชอบ เป็นการเพียรพยายามมิให้ความชั่ว เกิด เพียรละความชั่ว เพียรทำความดี และเพียรรักษาความดี

16.7) สัมมาสติ คือ ความระลึกชอบ เป็นการระลึกในสิ่งที่เป็นบุญเป็นกุศลต่าง ๆ

16.8) สัมมาสมาธิ คือ ความตั้งใจชอบ เป็นความตั้งใจให้มีอารมณ์สงบระงับ โลก โกรธ หลง ทั้งปวง

จริยธรรมสำหรับผู้บริหารตามหลักของพุทธศาสนามีหลายประการ ที่กล่าวถึงมากที่สุด ได้แก่ พรหมวิหาร 4 สังคัตถุ 4 ฆราวาสธรรม 4 และทศพิธราชธรรม (มหาวิทยาลัยสุโขทัย ธรรมาธิราช, 2538 : 22)

พรหมวิหาร 4 ประการ ได้แก่

- 1) เมตตา ความปรารถนาให้ผู้อื่นเป็นสุข
- 2) กรุณา ความปรารถนาให้ผู้อื่นพ้นทุกข์
- 3) มุทิตา ความยินดีเมื่อผู้อื่นได้ดี
- 4) อุเบกขา การวางเฉย ไม่ยินดียินร้าย

สังคัตถุ 4 ประการ ได้แก่

- 1) ทาน ให้ปันสิ่งของแก่คนที่ควรให้
- 2) ปิยวาจา พูดจาอ่อนหวาน
- 3) อถจริยา ประพฤติในสิ่งที่ประโยชน์
- 4) สมานัตตตา วางตนเหมาะสม เสมอต้นเสมอปลาย

ฆราวาสธรรม 4 ประการ ได้แก่

- 1) สัจจะ ความซื่อสัตย์ต่อกัน

- 2) ทมะ การรู้จักข่มจิตของตน
- 3) ขันติ ความอดกลั้น
- 4) จาคะ การให้ปันแก่คนที่ควรให้

ทศพิชราชธรรม มี 10 ประการ ได้แก่

1) ทาน หมายถึง การให้ เป็นการช่วยผู้ที่ต้องการช่วยเพราะมีความขัดข้องเร้นแค้นนั้นๆ เช่น ผู้ที่ขาดอาหารก็ให้อาหารช่วย ขาดเสื้อผ้าให้เสื้อผ้าช่วย ขาดที่อยู่อาศัยให้ที่อยู่อาศัยช่วย

2) สีล หมายถึง ความประพฤติ ต้องเว้นจากความชั่วร้ายทั้งหลาย ความประพฤติอันใดที่เป็นความชั่วร้ายก่อให้เกิดเวร ให้ังความประพฤติอย่างนั้นไม่ทำสิ่งที่เป็นความชั่วร้ายนั้น ไม่พูดสิ่งที่เป็นความชั่วร้ายนั้น รวมความว่าเว้นการที่ควรเว้นต่าง ๆ ทั้งทางกายวาจา

3) ปริจาคะ การสละ อันหมายความว่า สละสิ่งที่มีประโยชน์น้อยแก่สิ่งที่มีประโยชน์มาก ยกตัวอย่างเช่นว่า สละทรัพย์เพื่อรักษาอวัยวะร่างกาย เช่นเจ็บป่วยที่อวัยวะร่างกาย ก็ยอมสละทรัพย์รักษา สละอวัยวะร่างกาย เพื่อรักษาชีวิต ในเมื่อต้องการที่จะรักษาชีวิตไว้ก็ยอม

4) อาชวะ ความตรง คือความประพฤติ ซึ่งตรงไม่คิดทรยศต่อเพื่อน มิตรสหายต่อหน้าที่การงาน ตลอดจนถึงประชาชน

5) มัทวะ ความอ่อนโยน คือ ความมีอาการทางกายวาจา อ่อนโยน สุภาพไม่แสดงความแข็งกระด้าง มิใช่หมายความว่าอ่อนแอ แต่ว่าอ่อนโยน สุภาพ ไม่แสดงความแข็งกระด้าง แสดงการยกตนเหนือคนอื่น มีความอ่อนโยน สุภาพทางกายวาจา พูดจาอะไรก็อ่อนโยน สุภาพ

6) ตปะ ความเพียร เป็นผู้กล้าหาญในการทำสิ่งที่ควรทำ ไม่กลัวเกรงในการทำดังกล่าว ไม่มีความเกียจคร้านปฏิบัติหน้าที่ของตนอย่างสม่ำเสมอไม่บกพร่อง มีความเป็นผู้กล้า มีความเพียร ไม่อ่อนแอย่อท้อ เข้มแข็ง ถ้าทำดังนี้จะเป็นที่ยำเกรงของบุคคลที่เกี่ยวข้องทั้งหลาย ไม่กล้าที่จะละเมิด

7) อโภชะ ความไม่โกรธหมายถึงว่า ความมีจิตที่ประกอบด้วยเมตตา มุ่งที่จะเน้นปรารถนาดีเป็นที่ตั้ง ไม่เป็นคนใจน้อย หงุดหงิดง่าย แต่มีใจหนักแน่น ไม่คิดจะเอาแต่โทษใคร รู้จักให้อภัยและมีเมตตา

8) อวิหิงสา ความไม่เบียดเบียน คือการไม่ทำอะไรที่เป็นการเบียดเบียนผู้อื่นให้เดือดร้อน ทั้งทางตรงและทางอ้อม มีจิตประกอบด้วยกรุณา คิดช่วยเหลือและทำการช่วยเหลืออยู่เสมอ

9) ขันติ ความอดทน คือ รู้จักอดทนต่อความตรากตรำต่างๆ เช่น รู้จักอดทนต่อหนาว ร้อน หิว กระจาย ทนต่อสิ่งที่ไม่เป็นสุข ไม่สนุกต่างๆ อดทนต่อเวลาที่ต้องพบความทุกข์ ตลอดจนถึงเวลาเจ็บไข้ได้ป่วย ก็ต้องมีน้ำอดน้ำทน รู้จักอดทนต่อความเจ็บใจ ต่อถ้อยคำที่เขามาว่ากล่าวบางครั้งบางคราว อันจะทำให้เกิดความเจ็บใจ ซ้ำใจ ก็ให้มีความอดทน

10) อวิโรชนะ ความไม่ผิด เมื่อรู้ว่าอะไรผิดก็ไม่ทำเพราะทุกคนย่อมต้องมีความผิดบ้าง ไม่มากก็น้อย ด้วยสิ่งที่ไม่รู้ ซึ่งมีอยู่มากหรืออาจจะพลั้งเผลอทำให้ผิดอยู่บ้าง แต่ว่าอะไรที่รู้ว่าผิดก็ไม่ควรทำคือไม่ทำผิดทั้งที่รู้ ควรรอบคอบในสิ่งที่จะทำทั้งหลาย ระมัดระวังไม่ให้ผิด หรือจะผิดก็แต่น้อย อีกอย่างต้องรักษาความเที่ยงธรรม ความยุติธรรมในเมื่อเป็นผู้ใหญ่ต้องไม่ลำเอียง เพราะความซัง ความหลง ความกลัวทั้งหลาย ดังนี้คือ ความไม่ผิด และ ยนต์ ชุ่มจิต (2541 : 227) ก็กล่าวเช่นเดียวกัน ว่า ราชธรรม 10 หรือ ทศพิทธราชธรรม เป็นหลักธรรมสำหรับพระราช

นักบริหาร นักปกครองบ้านเมือง และผู้ที่มีหน้าที่ปกครองดูแลผู้อื่น ซึ่งได้แก่

- 1) ทาน คือ การให้ การสละทรัพย์สิ่งของ การบำรุงเลี้ยง การช่วยเหลือ
- 2) ศีล คือ ความประพฤติตนเรียบร้อย
- 3) บริจาค คือ การเสียดสละความสุขความสบายของตนเพื่อประโยชน์สุขของผู้

ในความปกครองดูแล

- 4) อาชวะ คือ ความซื่อตรง มีความซื่อสัตย์จริงใจ ปฏิบัติหน้าที่การทำงานด้วยความสุจริต

5) มัทวะ คือ ความสุภาพอ่อนโยน มีอัธยาศัยงดงาม ไม่เย่อหยิ่ง ไม่ถือตน ท่วงทีกริยาอาการสุภาพนุ่มนวลน่ายำเกรง

6) ตบะ คือ การระงับยับยั้งมิให้กิเลสเข้าครอบงำ ไม่หมกมุ่นในความสุข ความสำราญ มีความเป็นอยู่อย่างธรรมดา

7) อักโกธะ คือ ความไม่โกรธ ไม่ลุแก่อำนาจความโกรธจนเป็นเหตุให้กระทำการต่าง ๆ ผิดพลาดเสียธรรม มีเมตตาประจําใจ

8) อวิหิงสา คือ ความไม่เบียดเบียน ไม่บีบบังคับกดขี่ ไม่หลงระเริงอำนาจ ไม่ลงโทษผู้ใดด้วยความอาฆาตเกลียดชัง

9) ขันติ คือ ความอดทน อดทนต่อความยากลำบาก อดทนต่อความตรากตรำ อดทนต่อการขู่ขี้ยะหยันด้วยคำพูดต่าง ๆ

10) อวิโรชนะ คือ ความไม่ประพฤติผิดธรรม ไม่หวั่นไหวต่อลาภสักการะใดๆ ยึดมั่นในศีลธรรม ตลอดจนไม่ประพฤติให้คลาดเคลื่อนไปจากขนบธรรมเนียมประเพณีและวัฒนธรรมอันดีงาม

จากที่กล่าวมาข้างต้นพอสรุปได้ว่า ศาสนาพุทธ มีลักษณะของธรรมเพื่อความเป็นมนุษย์ที่สมบูรณ์ ประกอบด้วยคุณธรรมกำหนดคุณสมบัติของคนดี เป็นหนทางการต่อสู้ปัญหาชีวิต ขจัดความ

ทุกข์ อบรมจิตใจและควบคุมอารมณ์ทำให้เกิดลักษณะนิสัยที่ดีงาม สามารถอยู่ในสังคมได้อย่างมีความสุข

2. จริยธรรมตามหลักศาสนาคริสต์

คุณธรรมสำหรับผู้บริหารตามหลักของคริสต์ศาสนา ประกอบด้วยบัญญัติ 10 ประการ มหาวิทยาลัยสุโขทัยธรรมราชา (2538 : 24 - 25)

ปฏิบัติสิบประการ คือ บัญญัติที่พระเจ้าทรงมอบให้แก่ชาวอิสราเอลเพื่อเป็นเครื่องหมายถึงพันธสัญญาที่พระองค์ทรงกระทำกับพวกเขา บัญญัติสิบประการเป็นบัญญัติที่สำคัญสำหรับชาวคริสต์ด้วย แม้ว่าบัญญัติสำคัญที่สุด คือบัญญัติแห่งความรัก แต่บัญญัติสิบประการเป็นหลักการที่เป็นรูปธรรมเพื่อการปฏิบัติในชีวิตประจำวัน แม้ว่าจะเป็นหลักการที่กว้างก็ตาม บัญญัติสิบประการ มีดังนี้

1. จงนมัสการพระเจ้าแต่ผู้เดียว
2. อย่าออกพระนามพระเจ้าโดยไม่สมควร
3. วันพระเจ้าให้ถือเป็นวันศักดิ์สิทธิ์
4. จงนับถือบิดามารดา
5. อย่าฆ่าคน
6. อย่าล่วงประเวณี
7. อย่าลักทรัพย์
8. อย่านิินทาว่าร้ายผู้อื่น
9. อย่าคิดโลภในประเวณี
10. อย่าคิดโลภในสิ่งของผู้อื่น

ธีรศักดิ์ อัครบวร (2542 : 63) ได้กล่าวว่า แนวคิดของศาสนาคริสต์ที่สำคัญที่สุด คือ ความศรัทธาที่กล่าวในคัมภีร์ ว่า "...พระผู้เป็นเจ้าเป็นผู้สร้างมนุษย์ขึ้นมาด้วยความรัก และพระองค์ก็ปรารถนาจะให้มนุษย์ทุกคนกลับไปหาพระองค์ อยู่กับพระองค์ตลอดไป นั่นคือความจริงที่คริสตชนทุกคนควรจะยอมรับ และคริสตชนทุกคนจะต้องทำให้ชีวิตของตนได้พบกับความสุขและสันติทั้งในโลกนี้และโลกหน้า ด้วยการถือตามบัญญัติของพระองค์ด้วยการรักพระเป็นเจ้าอย่างสิ้นสุด ชีวิตจิตใจ ความคิด และด้วยความรักเพื่อนมนุษย์เหมือนรักตนเอง..." ส่วน Becker อ้างถึงในทิพย์พรรณ นพวงศ์ ณ อยุธยา และคณะ (2542 : 19) กล่าวว่า ศาสนาคริสต์ จะเน้นความเชื่อเกี่ยวกับพระเจ้าและความสัมพันธ์ของพระเจ้าที่มีต่อธรรมชาติและมนุษย์ เหตุการณ์ที่เกิดขึ้นในประวัติศาสตร์และ

จุดหมายสุดท้ายของสิ่งต่างๆ มีบทบาทสำคัญมาก เกี่ยวกับจริยธรรมความเชื่อ เกี่ยวกับบุคคลและงานของพระองค์คริสต์ (Jesus Christ) มีผลต่อทั้งการสอนศีลธรรมคำสอนเรื่องบาป คำสอนเกี่ยวกับธรรมชาติ และจุดมุ่งหมายของโบสถ์ก็มีอิทธิพลต่อจริยธรรม คำสอนทางศาสนาคริสต์ สนับสนุนกฎทางจริยธรรม ค่านิยม และจุดหมายปลายทางของชีวิตมนุษย์โดยเน้นความรู้จากประสบการณ์ เกี่ยวกับความซื่อสัตย์ และความเชื่อมั่นในพระเจ้า ความจงรักภักดีต่อพระเจ้าหรือองค์พระคริสต์ ความรักในพระเจ้า การรู้สึกผิด และการให้อภัย

จากที่ได้กล่าวมาข้างต้น สรุปได้ว่า จริยธรรมของศาสนาคริสต์นั้น จะเน้นเรื่องความรักในเพื่อนมนุษย์ เพราะถือว่ามนุษย์เป็นฉายาของพระองค์หรือพระเจ้า ดังนั้นจึงให้คริสตชนทุกคนปฏิบัติแต่สิ่งที่ดีงามต่อกัน จริยธรรมนี้ได้แก่ ความซื่อสัตย์ ความจงรักภักดี และการให้อภัย เป็นต้น

3. จริยธรรมตามหลักศาสนาอิสลาม

หลักธรรมที่อิสลามมักชนมุสลิมจะต้องปฏิบัติศาสนากิจ ทั้งชายและหญิง คือ มุขยบัญญัติ ซึ่งมีอยู่ 5 ประการ (มหาวิทยาลัยสุโขทัยธรรมมาธิราช, 2538 : 29) ได้แก่

1) การกล่าวปฏิญาณตน หมายถึง ผู้ที่จะยอมรับนับถือศาสนาอิสลามนั้นต้องปฏิบัติตนและเชื่อถือโดยเด็ดขาดว่ามีพระผู้เป็นเจ้าสร้างโลก สรรพสิ่งในโลก คือ อัลเลาะห์องค์เดียว คำปฏิญาณนั้นมีความหมายว่า “ข้าพเจ้าของปฏิญาณว่าไม่มีพระเจ้าที่เคารพสักการะโดยเที่ยงแท้ นอกจากอัลเลาะห์องค์เดียว และขอปฏิญาณว่าไม่มีมุฮัมมัดเป็นบุตรของพระองค์อัลเลาะห์”

2) การนมาซ 5 เวลา การทำนมาซนี้ไม่ต้องใช้เวลานานนักเพียง 10 นาทีก็จะเป็นการเพียงพอ การทำนมาซคือการสำรวมจิตใจระลึกถึงพระผู้เป็นเจ้านับว่าเป็นการฝึกจิต และเพิ่มพูนความสามารถในการตั้งสมาธิโดยหัวใจบริสุทธิ์เป็นการผ่อนคลายความนึกคิดที่ฟุ้งซ่านและผ่อนคลายความตึงเครียดในการประกอบการทำงานได้เป็นอย่างดี การนมาซ 5 เวลานั้นคือ เช้า บ่าย เย็น ค่ำ และ กลางคืน การนมาซในเวลาบ่ายหรือเย็น ก็ไม่ทำให้เสียเวลาการประกอบการทำงาน เพราะตรงกับเวลาพักผ่อนของเราพอดี คือประมาณเที่ยงครึ่ง สี่โมงครึ่ง ห้าโมงครึ่ง ถ้าผู้ใดปลีกเวลาทำได้อีกเป็นการดีเสียกว่าจะพักผ่อนเฉยๆ เพราะจะช่วยเพิ่มพูนกำลังทางจิตใจ สงบอารมณ์ หลังจากนั้นก็จะเกิดความสดชื่น เริ่มต้นกิจการใหม่ด้วยดี เกิดผลดีทางการงาน การประกอบพิธีนมาซทำได้ทุกที่ แม้มีขมขสยิด แต่ขอให้มีความสะอาดเท่านั้น ฉะนั้นถ้าสถานที่ทำงานจะได้จัดห้องเล็กๆ ไว้ ก็จะทำให้โดยสะดวกเพราะทำที่ละก็คนก็ได้ ทำเป็นหมู่ก็ได้ โดยผินหน้าไปทางกะอ์บะฮ์ ซึ่งเป็นศูนย์รวมของมุสลิม ผู้ที่ประกอบบัญญัติข้อนี้ต้องเป็นผู้มีความสะอาดในเครื่องแต่งกาย ร่างกาย ต่อจากนั้นก็ต้องทำความสะอาดทางใจ คือ สำรวม

3) การบริจาครูปถ่ายตามศาสนบัญญัติ คือการ จัดให้มีระบบการสังคมนาฬิกาเพื่อช่วยเหลือให้ผู้อื่นมีการกินคือผู้ดี ด้วยการบริจาคเงินทอง สิ่งพะยะปลูกสินค้าผลไม้ (อินทผลัม องุ่น) ปศุสัตว์ ที่มีอยู่ในครอบครัว เมื่อครบ 1 ปี ด้วยอัตราที่คิดไว้ตามหลักการทางศาสนา คือ ร้อยละ $2\frac{1}{2}$ ต่อปี แก่บุคคล 8 ประเภท คือ

- 1.1 คนอนาถา เด็กกำพร้า
- 1.2 คนขัดสน
- 1.3 เจ้าหน้าที่ของรัฐบาลซึ่งได้รับการแต่งตั้งให้เป็นผู้รับ
- 1.4 ผู้เลื่อมใสเข้ารับนับถือศาสนาอิสลามในระยะแรก ๆ
- 1.5 ไถ่ทาส
- 1.6 ผู้เป็นหนี้มาเพื่อการกุศล
- 1.7 คนเดินทางที่ขาดค่าใช้จ่ายในการเดินทาง
- 1.8 นักรบ

การปฏิบัติดังกล่าวแล้ว ก็คือ หลักการสังคมนาฬิกาปัจจุบัน คือให้ผู้มีฐานะดีได้มีโอกาสในการอุปถัมภ์ค้ำชูผู้มีฐานะต่ำกว่า หรือใช้ทรัพย์สินที่จำเป็นที่ตนจะต้องบริจาคไปในทางที่เป็นประโยชน์ต่อสังคม ผู้ได้ประกอบตามศาสนบัญญัติข้อนี้ก็จะเป็นผู้มีใจเมตตากรุณาต่อผู้อื่น ผู้ที่บริจาคตามหลักการที่ศาสนบัญญัติไว้ และเลือกบริจาคกับบุคคลต่าง ๆ ดังกล่าวนั้นตามที่เห็นสมควร ผู้ใดที่เป็นผู้ที่จะต้องบริจาคก็รู้กับตัวเอง เพราะทุกคนรู้ว่าตนเองนั้นมีทรัพย์สินเท่าใด ควรจะบริจาคเท่าใด และถ้าหากจะไม่บริจาคก็ไม่มีความจำเป็นอะไร เพราะเป็นบทบัญญัติทางศาสนา ไม่มีการลงโทษในโลกนี้แต่เมื่อเขาเดินทางไปเฝ้าพระเจ้าเป็นเจ้าในโลกหน้า เขาก็จะต้องถูกชำระบาปในการปกปิดของเขา และในการบริจาคศาสนาก็ไม่ให้ทำอย่างแบบโอ้อวดในความมั่งมี ด้วยการบริจาคข้อนี้ผิดกับการบริจาคตานไม่มีข้อกำหนดแล้วแต่ศรัทธา และทำได้ทุกโอกาส

4) การถือศีลอดในเดือนรอมดอน คือการละเว้นจากการกิน การดื่ม นับตั้งแต่แสงอรุณขึ้นจนกระทั่งพระอาทิตย์ตก ในเดือนที่ 9 ของศักราชอิสลามเป็นเวลาหนึ่งเดือน การถือศีลอดก็มีไว้เพื่ออาหาร อดน้ำเท่านั้น ยังต้องถึงพร้อมด้วยการอดกลิ่นต่อกลิ่นและความอ่อนแอทั้งหลายอีกด้วย การถือศีลอดที่ทำกันมาก็เนื่องจากความเชื่อมั่นและศรัทธาในเอกองค์อัลเลาะห์ ซึ่งก่อให้เกิดพลังในดวงจิตที่จะต่อสู้กิเลสทั้งหลาย และสามารถประกอบกิจการงานได้อย่างปกติสุข เช่น ในเดือนอื่นๆ พยายามทำความดีมากเป็นพิเศษเหนือเดือนอื่น แจกจ่ายอาหารแก่ผู้ถือศีลอดและยากจนหมั่นประกอบศาสนากิจบัญญัติ ข้อนี้เป็นบัญญัติที่มุสลิมทั้งชายและหญิงจะต้องถือปฏิบัติ เว้นแต่ผู้เดิน

ทางไกล ผู้ป่วยที่แพทย์ต้องห้าม หญิงมีครรภ์ หญิงมีครรภ์ หญิงที่มีประจำเดือน ผู้ชราภาพ แต่อย่างไรก็ดีก็ต้องชดใช้ในเวลาอื่น หรือเดือดอื่นตามความสามารถของผู้ที่ขาดการถือศีลอดไว้

โดยธรรมข้อนี้ หากผู้ใดปฏิบัติก็จักเป็นผู้รักสงบ มีขันติธรรม มีความเมตตา กรุณา มีความเห็นอกเห็นใจผู้อื่นในความยากลำบากทั้งหลาย รักระเบียบวินัย ปฏิบัติตามแบบแผนของกฎหมายบ้านเมือง มั่นคงในศีลธรรม ซึ่งทุกอย่างเป็นสิ่งประเสริฐที่จะช่วยกันพัฒนาจิตใจมนุษย์ให้สูงส่ง การถือศีลอดต้องปฏิบัติทุกคน ไม่มีข้อยกเว้นสำหรับคนรวย คนจน ผู้ชาย ผู้หญิง พระศาสนา หรือพระมหากษัตริย์ ก็ต้องถือปฏิบัติทุกคน

5) การประกอบพิธีฮัจญ์ บัญญัติข้อนี้ สำหรับมุสลิมที่มีความสามารถจะเดินทางไปประกอบพิธีฮัจญ์ ณ นครมักกะห์ ประเทศซาอุดีอาระเบียได้ ความสามารถในที่นี้ หมายถึง มีทรัพย์สินพอที่จะเดินทางไปและกลับ มีพอจะเลี้ยงครอบครัวที่อยู่ข้างหลัง มีความปลอดภัยในการเดินทาง มีสติสัมปชัญญะ มีร่างกายแข็งแรง พิธีฮัจญ์จะต้องประกอบ ณ นครมักกะห์ ประเทศซาอุดีอาระเบียแห่งเดียว จะจำลองสถานที่นี้ไว้ที่ใดเพื่อประกอบศาสนกิจข้อนี้ไม่ได้ การประกอบพิธีฮัจญ์มีหลักการใหญ่ คือ การเวียนรอบไปคูเลาะห์ อันเป็นมัสยิดหลังแรกที่ถูกสร้างขึ้นสำหรับมนุษยชาติ เป็นทิศทางที่พี่น้องมุสลิมใช้หันหน้าไปเมื่อท่านมัสการเป็นสถานที่สำหรับประกอบศาสนกิจของประชากรมุสลิมทั่วทุกมุมโลก โดยมีได้คำนึงถึงความแตกต่างในศักดิ์ตระกูล ความมั่นคงในสารสมบัติ ความยากจน ผิวพรรณและชาติชั้นอย่างใด แต่คำนึงในศักดิ์ศรีแห่งมนุษยชาติ ซึ่งเป็นสิ่งสำคัญที่สุดด้วยพลังและค่าใช้จ่ายของตนเองตามใจสมัคร ด้วยเครื่องแต่งกายอย่างเดียวกันทั้งหมด ไปรวมในสถานที่เดียวกัน ในเวลาเดียวกัน ด้วยจิตสมาธิมุ่งตรงต่อเอกภาพของอัลเลาะห์เจ้าเปรียบเสมือนองค์การสหประชาชาติในปัจจุบันเพื่อทำความรู้จักกับนานาชาติ

ผู้ปฏิบัติศาสนกิจในข้อนี้ จะได้หลักสามัคคีธรรมเป็นประการแรก เพราะการอยู่ร่วมกันของบุคคลหลายประเภทนี้จะอยู่รวมกันได้ก็เพราะการสร้างใจดีต่อกัน สร้างความเห็นอกเห็นใจต่อกัน อันนำมาซึ่งความเป็นเอกภาพของมวลมุสลิม นอกจากนี้ยังเป็นการให้ทุกคนได้สำนึกถึงความเท่าเทียมกัน เพราะในขณะที่ประกอบศาสนกิจขึ้นเราต้องอยู่ในสถานที่เดียวกัน แต่งกายเหมือนกัน ไม่มีการเหลื่อมล้ำต่ำสูง ผู้ที่เคยอยู่ในเคหะใหญ่โตก็ต้องมาอยู่ในพื้นที่เดียวกับผู้ที่อยู่ในบ้านเล็กๆ ผู้ที่เคยใช้เครื่องแต่งกายที่โอ้อ่า ก็ลดมาใช้เครื่องแต่งกายเหมือนกับผู้ที่เคยใช้ผ้าถุงผืนห่มผืน กินอยู่หลับนอนในทะเลทรายไม่มีฟูกรองรับ เป็นระยะเวลาของการสำนึกตัว รู้จักความยากลำบาก และมีความเห็นอกเห็นใจผู้อื่นมากขึ้น มีความอดทนในสภาพการต่าง ๆ รู้จักการอยู่ร่วมกัน รู้จักการเดินทาง เป็นต้น

การปฏิบัติตามมุขบัญญัติ 5 ประการ จะทำให้บุคคลได้กุศลเป็นผู้มีใจบริสุทธิ์

สะอาดปราศจากคคิ มีใจเมตตากรุณาต่อผู้อื่น เป็นผู้รักสงบมีสันติธรรม เห็นใจผู้อื่นที่มีความยากลำบาก รักระเบียบวินัย เป็นผู้ปฏิบัติตามแผน มั่นคนในศีลธรรม และมีสามัคคีธรรม

จะเห็นได้ว่าคุณธรรม จริยธรรมหรือหลักคำสอนของทุกศาสนา ล้วนชี้แนะให้บุคคลประพฤติปฏิบัติดีทั้งต่อตนเองและผู้อื่น นอกจากนี้ยังมีจุดหมายปลายทางเดียวกัน คือมุ่งให้คนทุกคนเป็นคนดีของสังคม และสามารถดำรงชีวิตอยู่ในสังคมได้อย่างมีความสุข

ศาสนาทุกศาสนามีสิ่งที่เป็นความจริงสูงสุดนั้นๆ ซึ่งแต่ละศาสนาจะมีความเชื่อแตกต่างกันไป มนุษย์แต่ละคนที่มีคำสอนทางศาสนาเป็นหลักปฏิบัติประจำใจ จะปฏิบัติตนอยู่ในกรอบจนกลายเป็นแบบอย่างที่ดีงาม นั่นก็คือหลักจริยธรรม ประกอบกับค่านิยมทางวัฒนธรรม ประเพณีของสังคมนั้นๆ การฝึกตนเองให้เป็นผู้มีคุณธรรม จริยธรรมจะทำให้เกิดความขบขันขังใจในการปฏิบัติตนตามสถานการณ์ต่างๆ ซึ่งเป็นกฎเกณฑ์ในการตัดสินใจ เลือกปฏิบัติให้เกิดผลดีสูงสุดทั้งต่อตนเองและสังคม

พฤติกรรมทางจริยธรรมของผู้บริหารการศึกษา

สำนักงานคณะกรรมการการประถมศึกษาแห่งชาติ (2536 :57) ได้กล่าวว่า จริยธรรมที่จำเป็นสำหรับ ผู้บริหาร และมนุษย์ทุกคน เพื่อให้บุคคลเป็นคนดีควรจะต้องมี “ธรรมสมบัติ” 3 ประการ คือ การครองตน ครองคน และครองงาน ซึ่งสอดคล้องกับ ฉลอง มาปรีดา (2537 : 68 - 69) ได้สรุปถึงหลักจริยธรรมที่ควรประพฤติปฏิบัติมี 3 ประการดังนี้

- 1) ผู้บริหารควรมีหลักจริยธรรมในด้านการปฏิบัติงาน หรือการครองงาน คือ มีความ ซื่อสัตย์สุจริต รับผิดชอบในงานที่ทำ และรู้จักระเบียบ กฎหมายทุกอย่างที่เกี่ยวกับงานที่ควรรู้ การทำงานต้องมีนโยบาย มีเทคนิควิธีการใหม่ๆ หรือมีเทคโนโลยี
- 2) ผู้บริหารควรมีหลักจริยธรรมในด้านการปฏิบัติตน หรือการครองตน คือ การรู้จักตนเอง ซึ่งการรู้จักตนเองเป็นสิ่งจำเป็นมาก เพราะผู้บริหารย่อมต้องรู้จักความสามารถของตน รู้จักปรับปรุงตนเองได้ให้เข้ากับงาน เข้ากับคน และเข้ากับสิ่งแวดล้อมต่างๆ มีความเชื่อมั่นในตนเองพึ่งตนเองเป็นอันแรก หลักจริยธรรมที่ใช้ครองตน ควรประกอบด้วย สติสัมปชัญญะ และหิริ โอตตัปปะ
- 3) ผู้บริหารควรมีหลักจริยธรรมในด้านการปฏิบัติต่อผู้อื่น หรือการครองคน คือการรู้จักเสริมสร้างสัมพันธภาพระหว่างผู้บริหารกับผู้ใต้บังคับบัญชา ผู้บริหารกับบุคคลอื่นๆ หลัก

จริยธรรมควรประกอบด้วย จันดี โสรจจะ ปธาน 4 เวสารชชกรณธรรม 5 มรรค 8 พรหมวิหาร 4 สัมปปริสธรรม 7 และสังกหัตถ 4

จะเห็นได้ว่าหลัก จริยธรรมที่กล่าวมาข้างต้นนี้ จะเกี่ยวข้องกับ 3 ด้านด้วยกันคือ งาน ตนเอง และบุคคล ซึ่งสอดคล้องกับความต้องการของผู้วิจัย ที่ต้องการให้ผู้บริหารควรประกอบด้วยการปฏิบัติทางจริยธรรมใน 3 ด้าน คือ

1. หลักจริยธรรมด้านการปฏิบัติงาน
2. หลักจริยธรรมด้านการปฏิบัติตน
3. หลักจริยธรรมด้านการปฏิบัติต่อผู้อื่น

ในการวิจัยนี้ ผู้วิจัยจึงสนใจที่จะศึกษาพฤติกรรมทางจริยธรรมทั้ง 3 ด้านของผู้บริหารในโรงเรียนประถมศึกษา ดังนี้

1. พฤติกรรมทางจริยธรรมด้านการปฏิบัติงาน

พระบาทสมเด็จพระเจ้าอยู่หัวภูมิพลอดุลยเดชมหาราช อ่างถึงใน ชีรศกคค อครบวร(2542 : 98) ทรงมีพระราชดำรัสเกี่ยวกับแนวทางปฏิบัติงานให้มีประสิทธิภาพ ไว้ดังนี้

ผู้ที่สร้างความสำเร็จในการทำงานและในชีวิตได้แน่นอนนั้น ควรมีคุณสมบัติประกอบพร้อมกัน อย่างน้อย 5 ประการ

ประการที่หนึ่ง ควรจะต้องมีความสุจริต มีความจริงใจ ความตั้งใจจริง ความอดุทธสาหะ อดทน และความเมตตาเสียสละเป็นพื้นฐานด้านจิตใจ

ประการที่สอง ควรจะต้องมีวิชาความรู้ที่ถูกต้อง แม่นยำชำนาญ พร้อมทั้งมีฝีมือ หรือความสามารถในเชิงปฏิบัติ เป็นเครื่องสำหรับประกอบการ

ประการที่สาม ควรจะต้องมีสติ ความยั้งคิด และวิจารณ์ญาณอันถี่ถ้วน รอบคอบ เป็นเครื่องควบคุมกำกับให้ดำเนินงานไปได้โดยถูกต้อง เทียงตรงตามทิศทาง

ประการที่สี่ จะต้องมีความรอบรู้ มีความสามารถประสานงานและประสานประโยชน์กับผู้อื่นอย่างกว้างขวาง เป็นเครื่องส่งเสริมให้ทำงานได้คล่องตัวและก้าวหน้า

ประการที่ห้า ซึ่งสำคัญที่สุด จะต้องมีความฉลาดรู้ในเหตุในผล ในความผิดถูกชั่วดีในความพอเหมาะพอสม เป็นเครื่องตัดสินใจ และสั่งการปฏิบัติงานทั้งหมด ให้เป็นไปอย่างมีประสิทธิภาพ

พระธรรมโกศาจารย์ (2542 :126) ได้กล่าวถึง หลักแห่งความสำเร็จในการปฏิบัติงานของผู้บริหาร คือ

- 1) ขยัน ประหยัด
- 2) ยืนหยัด อดทน
- 3) ทำคนเชื่อถือได้
- 4) อ่อนน้อม ถ่อมตน
- 5) รู้จักประมาณตน
- 6) รู้ผิด รู้ชอบ
- 7) ตั้งปฏิธาน
- 8) เข้าใจจิตใจผู้อื่น
- 9) ไม่วิกลจริต รู้สันโดษ
- 10) เด็ดเดี่ยว มั่นคง
- 11) เป็นคนใจกว้าง
- 12) กล้าได้ กล้าเสีย

วันทนา เมืองจันทร์ (2542 : 24) ได้กล่าวว่า แนวทางในการนำหลักธรรมไปใช้ในการปฏิบัติงาน ของผู้บริหารสถานศึกษา คือ

- 1) ควรยึดถือในความจริง ความถูกต้องดีงาม
- 2) ความรักธรรม ใฝ่ธรรม
- 3) การถือธรรมะเป็นใหญ่ ให้มีแรงเหนือ “มานะ”
- 4) ทุกคนต้องยอมให้แก่ธรรมโดยไม่ต้องยอมให้แก่คนด้วยกัน
- 5) ยอมให้แก่คนด้วยกันได้ เพื่อเห็นแก่ธรรม
- 6) พัฒนาคนให้มีธรรมฉันทะ ให้คนส่วนหลักของสังคม มีธรรมฉันทะ
- 7) อยู่ด้วยปัญญา
- 8) ไม่ต้องอาศัยกิเลสเป็นแรงผลักดันให้สร้างความคิด
- 9) พยายามต้านทาน เอาชนะกิเลสให้ได้

บุญมี แทนแก้ว (2539 : 69) ได้กล่าวว่า การทำงานให้เสร็จสิ้นนั้นผู้บริหารจะต้องมีคุณธรรมที่ทำให้สำเร็จความประสงค์ ได้แก่

- 1) ความพอใจ และเอาใจใส่งานของตน
- 2) ความพากเพียรในการประกอบกิจการงานในหน้าที่
- 3) ความเอาใจใส่ในงานไม่ทอดทิ้ง
- 4) ความหมั่นตรึกตรองพิจารณาหาเหตุผล และวิธีการที่จะทำให้การงานเจริญ

ก้าวหน้าเสมอ

จากแนวคิดดังกล่าวข้างต้น สรุปได้ว่า พฤติกรรมทางจริยธรรมด้านการปฏิบัติงานก็คือ การกระทำให้เห็นเป็นตัวอย่าง เป็นการปฏิบัติที่ก่อให้เกิดประสิทธิภาพแก่งาน โดยในการปฏิบัติงานให้มีประสิทธิภาพนั้น ผู้บริหารควรมีจริยธรรม ได้แก่

1. ความสุภาพ
2. ความประหยัด
3. ความรับผิดชอบ
4. ความรอบคอบ
5. ความซื่อสัตย์สุจริต

2. พฤติกรรมทางจริยธรรมด้านการปฏิบัติตน

คุรุสภาได้จัดประชุมสัมมนาวิชาชีพครู ครั้งที่ 6 เมื่อวันที่ 27 – 28 เมษายน พ.ศ. 2532 ได้ผลสรุปว่า บุคคลผู้ประกอบวิชาชีพครู ควรมีลักษณะพื้นฐาน 4 ประการ คือ รอบรู้ สอนดี มีคุณธรรมจรรยาบรรณและมุ่งมั่นพัฒนา (สำนักงานเลขาธิการคุรุสภา, อ้างถึงในธีรศักดิ์ อัครบรร, 2542 : 120)

ข้อคุณธรรมที่คุรุสภาเสนอไว้ มี 9 ประการ คือ

- 1) ความมีเมตตากรุณา คือ มีความเอื้อเฟื้อเผื่อแผ่ช่วยเหลือเพื่อนร่วมงานและสังคม
- 2) มีความยุติธรรม คือ มีความเป็นธรรม และมีความเป็นกลาง
- 3) มีความรับผิดชอบ คือ มุ่งมั่นในผลงาน ใช้เวลาว่างอย่างมีคุณค่า และปฏิบัติหน้าที่

ครบถ้วน

- 4) มีวินัย คือ มีวินัยในตนเอง และปฏิบัติตามกฎระเบียบ
- 5) มีความขยัน คือ มีความตั้งใจ และมีความพยายาม
- 6) มีความอดทน คือ อดทนเมื่อเกิดอุปสรรค และการควบคุมอารมณ์
- 7) มีความประหยัด คือ รู้จักประหยัดและออม และใช้ของให้คุ้มค่า
- 8) มีความรักและศรัทธาในอาชีพครู เห็นความสำคัญของอาชีพครู และรักษาชื่อเสียง

วิชาชีพครู

- 9) ความเป็นประชาธิปไตยในการปฏิบัติงาน และการดำรงชีวิต คือ รับฟังความคิดเห็นของผู้อื่นและมีเหตุผล

เห็นของผู้อื่นและมีเหตุผล

สุรศักดิ์ ปาเส (2543 : 34) ได้กล่าวว่า คุณลักษณะเฉพาะตัวที่นักบริหารการศึกษา ควรเสริมสร้างให้บังเกิดขึ้น ได้แก่

- 1) มีบุคลิกภาพที่ดี สว่างาม
- 2) มีความขยันมั่นเพียร สัมมาอาชีพ
- 3) มีความรับผิดชอบสูงทั้งต่อตนเอง ครอบครัว หน่วยงาน
- 4) มีความซื่อสัตย์สุจริต
- 5) ตรงต่อเวลา บริหารเวลาได้ดี
- 6) กระตือรือร้นในการทำงาน
- 7) ใช้เวลาว่างให้เกิดประโยชน์
- 8) รักษาระเบียบวินัยได้ดีเป็นแบบอย่าง

ผู้บริหารที่ประสบความสำเร็จทางการบริหารทุกคน จะมีธรรมชาติประจำใจเสมอ สัจธรรม 7 เป็นธรรมชาติที่น่าจะได้ปลูกฝัง กำหนดเป็นวิสัยทัศน์ซึ่งนำการประพฤติปฏิบัติตัวในฐานะนักบริหารที่เหมาะสมยิ่ง ซึ่งได้แก่

1) สัทธา คือ ความเชื่อในคุณธรรม ความดี เชื่อกฎแห่งกรรมว่ากรรม คือ การกระทำ ทำดี ก็ย่อมต้องดี ทำชั่วก็ต้องชั่วแน่ และต้องสร้างศรัทธาโดยการปฏิบัติดี ปฏิบัติชอบ ตามคำสั่งสอนทางศาสนา และต้องมองให้เห็นสัจธรรม ตามความเป็นจริง แห่งชีวิต คือ อนิจจัง ทุกขัง อนัตตา “ถ้าผู้ใดไม่ศรัทธาในธรรมก็ย่อมมองไม่เห็นทางแห่งการพ้นทุกข์”

2) หิริ คือ ความขะเขย่งต่อความชั่วทั้งกาย วาจา และใจ จนไม่กล้าทำชั่วไม่ว่าทั้งต่อหน้าและลับหลัง

3) โวตปปะ ความละเอียดหวัดห้วนต่อความชั่ว จนไม่กล้าทำผิดใด ๆ

4) พาหุสัจจะ คือ การเรียนรู้ให้มาก อ่านมาก ฟังมาก ผู้บริหารที่ดีควรชวนขวยเรียนรู้ให้มาก รู้ให้จริง และรู้มาก ๆ ฟังให้มาก ได้ยินมาก ๆ เพื่อสังคม ความรู้ทั้งหลายทั้งปวง “สั่งสมความรู้ทั้งปวง ประเสริฐกว่าสะสมเงินทองสมบัติพิสดานเพชรจินดาใด ๆ”

5) วิริยะ คือ ความเพียร ได้แก่

5.1) ความเพียรพยายามมิให้สิ่งชั่วร้ายใดๆ ที่ยังมีได้เกิดขึ้น มิให้บังเกิดขึ้นได้ไม่ว่าทางกาย วาจา ใจ

5.2) ความเพียรพยายามขับไล่สิ่งชั่วร้ายของตนเอง ไม่ว่าด้วยกาย วาจาใจ ให้หมดไป

5.3) เพียรพยายามปลูกฝังสิ่งที่ดี มีคุณธรรมที่ยังมิได้บังเกิดในตนเองให้บังเกิดขึ้นให้ได้

5.4) เพียรรักษาสิ่งที่ดี ทั้งคุณธรรมทั้งกลายที่มีอยู่แล้วในใจตนในตัวตน มิให้

เสื่อมสิ้นไป

6) สติ คือ การระลึก รู้ผิดชอบชั่วดี รู้ก่อนที่จะทำสิ่งใดลงไปว่าทำแล้วจะถูก จะเหมาะจะควรหรือไม่ เป็นการยับยั้งใจก่อนทำชั่ว ท่านพุทธทาสบอกว่า สตินั้นก็คือ ปัญญา ที่เกิดขึ้นอย่างฉับพลันถ้าได้ฝึกสติอยู่ประจำจะไม่ผลอสติ ไม่ขาดสติ และไม่ทำในสิ่งผิด อาจารย์หลวงปู่ชา สุภัทโท กล่าวว่า “การมีสติ จะต้องเป็นการตามรู้เท่าทันอารมณ์อยู่ตลอดเวลา โดยไม่ต้องเลือกเวลาสถานที่หรือโอกาส แต่ทุกอิริยาบถ ทั้งการยืน เดิน นั่ง นอน นับเป็นการ ปฏิบัติอยู่ทั้งนั้น”

7) ปัญญา คือการรู้สังขารม รู้แจ้งตลอด ท่านพุทธทาส กล่าวว่า “ผู้มีปัญญา คือ ผู้ที่รู้จัก สาธิตฝ่ายที่เป็นข้าศึกต่อกิเลสได้ลงในสันดานเลย ปัญญาจะกวาดล้างกิเลสให้หมดสิ้น ปัญญาเป็นธรรมที่ให้แลเห็นธรรมอื่น เป็นที่เกิดของธรรมอื่น ปัญญาเป็นรัตนของนรชน”

บุญมี แทนแก้ว (2539 : 146) ได้อธิบายว่า กุศลธรรมบถ 10 เป็นวิถีทางที่ก่อให้เกิด ความดี หรือวิถีทางที่ผู้บริหารควรประพฤติ ซึ่งมี 10 ประการคือ

1. ประพฤติดีทางกาย เรียกว่ากายสุจริต ได้แก่
 - 1.1 เว้นจากการฆ่าสัตว์
 - 1.2 เว้นจากการลักทรัพย์
 - 1.3 เว้นจากการประพฤติดังผิดทางกาม
2. ประพฤติดีทางวาจา เรียกว่า วาจาสุจริต ได้แก่
 - 2.1 เว้นจากการพูดเท็จ
 - 2.2 เว้นจากการพูดส่อเสียด
 - 2.3 เว้นจากการพูดคำหยาบ
 - 2.4 เว้นจากการพูดเพ้อเจ้อ เหลวไหล
3. ประพฤติดีทางใจเรียกว่า มโนสุจริต ได้แก่
 - 3.1 เว้นจากการเพ่งโทษ หรือมุ่งร้ายผู้อื่น
 - 3.2 เว้นจากการพยาบาทผู้อื่น
 - 3.3 เว้นจากการประพฤตินในสิ่งที่ผิด

สุวิทย์ บุญช่วย (2525 : 21 - 22) มีความเห็นว่า คุณสมบัติของผู้บริหารสามารถแยกออกเป็น 2 ประการ คือ

1. คุณสมบัติส่วนตัว ไม่ว่าจะป็นอาชีพใดก็ตาม ผู้ที่มีสุขภาพดีเป็นประกันประการแรก ในการทำงาน ผู้บริหารโรงเรียนจะต้องทำงานหนัก ต้องมีความอดทนทั้งกายและใจ ถึงแม้จะมีความ

สามารถอย่างอื่นสูงสักเพียงใด แต่สุขภาพไม่ดีจะทำงานอย่างเต็มที่ไม่ได้ นอกจากนี้แล้วผู้บริหารโรงเรียนย่อมไม่มีปัญหาเรื่องการพูดและการฟังด้วย

ทางด้านจิตใจ ทางด้านสมอง ความเฉลียวฉลาดรอบคอบ คล่องแคล่วว่องไวทันต่อเหตุการณ์ หนักแน่นในการตัดสินใจ เป็นองค์ประกอบสำคัญของการเป็นผู้นำ

มีความประพฤติดี มีคุณธรรมสูง มีความเป็นผู้ใหญ่ รู้จักรับผิดชอบ ใจกว้าง รู้จักเหตุผล ยอมรับความคิดเห็นของผู้อื่น ทั้งนี้รวมถึงยอมรับเทคนิคใหม่ๆในการเรียนการสอน พร้อมทั้งจะรับการฝึกอบรมซึ่งนำมาถึงความก้าวหน้าทางการศึกษา

2. คุณสมบัติทางวิชาชีพ เป็นที่ยอมรับกันแล้วว่าครูใหญ่หรือผู้บริหารโรงเรียนจะต้องเป็นทั้งนักวิชาการและนักบริหาร จะขาดอย่างหนึ่งอย่างใดมิได้ ฉะนั้นครูใหญ่จะต้องมีประสบการณ์ทางการสอนมากพอสมควร อย่างน้อย 2-3 ปี จะต้องมีความรู้ทางด้านวิชาการทั่วไป

ความรู้ทางด้านการบริหารการศึกษา การแนะแนว การวัดผลและปัจจัยอื่นๆ เป็นองค์ประกอบ ปริญาบัตรอาจจะไม่เป็นเครื่องประกันว่าบุคคลนั้นมีความสามารถในการทำงาน แต่เป็นเครื่องประกันว่า ผู้นั้นได้ผ่านการศึกษาด้านนั้นๆ มาแล้ว

จากที่ได้กล่าวมาข้างต้นสรุปได้ว่า พฤติกรรมทางจริยธรรมด้านการปฏิบัติตนเป็นการกระทำให้เห็นในสิ่งที่ดีงาม เป็นหลักหรือแนวปฏิบัติประจำตัวเพื่อให้เกิดคุณงามความดีขึ้นแก่ตัว และเพื่อไม่ให้ตนเองประพฤติปฏิบัติในสิ่งที่ผิด ซึ่งจริยธรรมที่จำเป็นในการปฏิบัติตนของผู้บริหาร ได้แก่

1. ความมีระเบียบวินัย
2. ความมีเหตุผล
3. ความกตัญญูกตเวที
4. ความมีเมตตากรุณา
5. มีความรักและศรัทธาในอาชีพ

3. พฤติกรรมทางจริยธรรมด้านการปฏิบัติต่อผู้อื่น

บุญมี แก่นแก้ว (2539 : 70) กล่าวว่า พฤติกรรมทางจริยธรรมด้านการปฏิบัติต่อบุคคลอื่นคือการมีพรหมวิหาร 4 ได้แก่

- 1) มีความเมตตา ปรารถนาจะให้บุคคลอื่นเป็นสุข
- 2) มีความสงสาร คิดหาทางจะช่วยเหลือให้บุคคลอื่นพ้นจากความทุกข์
- 3) มีความปราบปลื้มปีติยินดีในความสำเร็จความก้าวหน้าของบุคคลอื่น
- 4) มีความวางเฉยและเห็นอกเห็นใจแก่บุคคลผู้ได้รับความทุกข์

ส่วนคุณธรรมที่เครื่องผูกน้ำใจบุคคลอื่นโดยทั่วไปได้แก่

1) ให้ปันสิ่งของแก่บุคคลอื่นที่เห็นสมควรให้ปันมีความเอื้อเฟื้อเผื่อแผ่ต่อคนอื่นตามสมควรแก่กรณี

2) มีวาจาที่อ่อนหวานสุภาพเรียบร้อย

3) ประพฤติตนเป็นผู้ทำคุณประโยชน์ให้แก่คนอื่น

4) เป็นคนไม่ถือตัว ไม่ถือยศศักดิ์ เข้ากันได้กับบุคคลผู้ร่วมงานตามเหมาะสมกับฐานะหน้าที่ของตน

ทินพินธุ นาถาคะ (2543 : 61) ให้ความเห็นว่าเป็นผู้บังคับบัญชา หรือหัวหน้างาน จะต้องมียุทธศาสตร์สัมพันธ์อยู่ด้วย หลักดังกล่าวย่อมใช้ได้ทั้งกับผู้บังคับบัญชา กับเพื่อนร่วมงาน และกับผู้บังคับบัญชาเหนือตน หลักต่าง ๆ ที่พึงยึดถือ ก็คือ

1) ทำให้ผู้บังคับบัญชารู้สึกว่ามีความมั่นคงในการทำงาน

2) ให้ความเห็นอกเห็นใจ

3) ให้น้ำหนักความชอบตามควรแก่โอกาส

4) ให้การยอมรับนับถือว่ามีส่วนร่วมในผลสำเร็จของงาน

5) ให้พยายามเอาใจใส่ในหน้าที่ความรับผิดชอบ

6) เอาใจเขามาใส่ใจเรา และมีความเข้าใจอันดีต่อกัน

7) มีความแนบเนียน

8) รู้จักกาลเทศะ

ดวงเดือน สุคนธมาลย์ (2530 : 50) ได้กล่าวถึงหลักในการปฏิบัติต่อผู้อื่นไว้ ดังนี้

1) แสดงความจริงใจบริสุทธิ์ต่อเขา

2) ไม่ดิฉินนินทา วิพากษ์วิจารณ์

3) ยกย่องชมเชยตามควรแก่โอกาส

4) อย่าขัดท้อความผิดให้เพื่อน

5) ให้ความร่วมมือในการทำงานด้วยความจริงใจ

6) รับฟังความคิดเห็นของผู้อื่น

7) มีความสุขุมเยือกเย็น หนักแน่น ไม่หุนเหิน เสมอดั้น เสมอปลาย

8) มีใจกว้างพอประมาณ รู้จักที่จะให้บ้าง

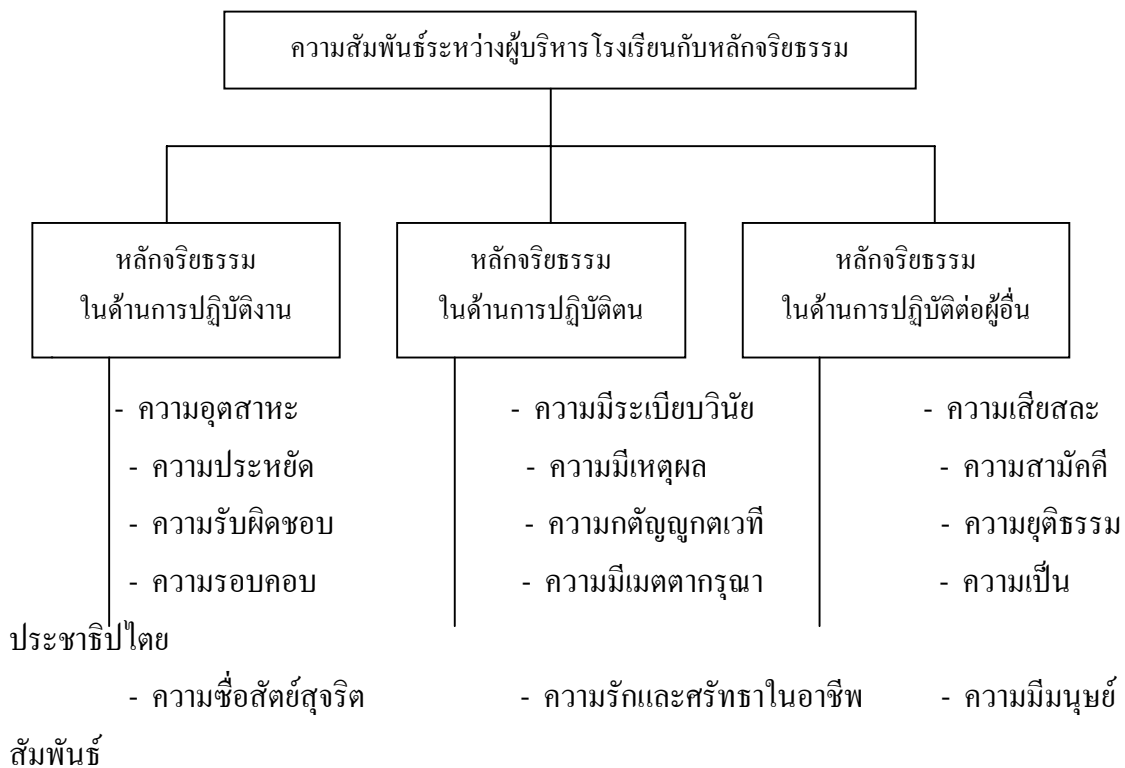
9) พบปะสังสรรค์กับเพื่อนตามสมควร

10) ให้ความช่วยเหลือเท่าที่จะทำได้ เมื่อเพื่อนได้รับความเดือดร้อน

จากที่ได้กล่าวมาข้างต้นสรุปได้ว่า พฤติกรรมทางจริยธรรมด้านการปฏิบัติต่อผู้อื่นเป็นการกระทำที่ยึดแนวทางการปฏิบัติ เพื่อให้เกิดความเคารพ ศรัทธา และการยอมรับนับถือ สามารถอยู่ในสังคมได้อย่างมีความสุข จริยธรรมที่จำเป็นในการปฏิบัติต่อผู้อื่นของผู้บริหาร ได้แก่

1. ความเสียสละ
2. ความสามัคคี
3. ความยุติธรรม
4. ความเป็นประชาธิปไตย
5. การมีมนุษยสัมพันธ์

จะเห็นได้ว่า หลักจริยธรรม ทั้ง 3 ด้าน ได้แก่ หลักจริยธรรมด้านการปฏิบัติงาน ด้านการปฏิบัติตน และด้านการปฏิบัติต่อบุคคลอื่น เป็นสิ่งสำคัญที่ช่วยส่งเสริมให้ผู้บริหารโรงเรียนสามารถบริหารงานได้สำเร็จบรรลุเป้าหมายที่วางไว้ และมีประสิทธิภาพเพื่อให้เห็นความสัมพันธ์ระหว่างผู้บริหารโรงเรียนกับหลักจริยธรรมในการปฏิบัติงาน การปฏิบัติตน และการปฏิบัติต่อ ผู้อื่น ผู้วิจัยจึงนำมาสรุปและเขียนเป็นแผนภาพ ดังภาพประกอบ 1



ภาพประกอบ 1 ความสัมพันธ์ระหว่างผู้บริหารโรงเรียนกับหลักจริยธรรมทั้ง 3 ด้าน

งานวิจัยที่เกี่ยวข้อง

เกรียงศักดิ์ คมคาย (2530 : 119-120) ได้ศึกษาความสัมพันธ์ระหว่างพฤติกรรมผู้นำของผู้บริหารโรงเรียนประถมศึกษา สังกัดสำนักงานการประถมศึกษาจังหวัดเพชรบูรณ์ พบว่าผู้บริหารยิ่งบริหารงานโดยคำนึงถึงงานมากขึ้นเท่าไร ผลงานจะสูงขึ้น และพฤติกรรมผู้นำแบบมุ่งสัมพันธ์สูงจะก่อให้เกิดความพึงพอใจ ในการปฏิบัติของครู อาจารย์และผู้ร่วมงาน

เจริญ ขวัญสำราญ (2531 : 89) ได้ทำการวิจัยสมรรถภาพของผู้บริหารโรงเรียนประถมศึกษา สังกัดสำนักงานการประถมศึกษาจังหวัดชัยภูมิ ผลการวิจัยพบว่า ผู้บริหารมีสมรรถภาพรวมและรายด้านทั้ง 3 ด้าน ผ่านเกณฑ์ที่กำหนด และเมื่อเปรียบเทียบสมรรถภาพของผู้บริหาร จำแนกตามวุฒิ อายุและประสบการณ์ ปรากฏผลดังนี้

- 1) ผู้บริหารที่มีวุฒิปริญญาตรีขึ้นไป มีสมรรถภาพโดยรวม และด้านความรู้ ความเข้าใจงาน และกระบวนการบริหารสูงกว่าผู้บริหารที่มีวุฒิต่ำกว่าปริญญาตรี อย่างมีนัยสำคัญทางสถิติที่ระดับ .05
- 2) ผู้บริหารที่มีอายุ 40 ปีขึ้นไป มีสมรรถภาพโดยรวม และด้านความรู้ความเข้าใจงานและกระบวนการบริหารสูงกว่าผู้บริหารที่มีอายุต่ำกว่า 40 ปี อย่างมีนัยสำคัญทางสถิติที่ระดับ .05
- 3) ผู้บริหารที่มีประสบการณ์ 5 ปีขึ้นไป มีสมรรถภาพโดยรวม และในแต่ละด้านสูงกว่าผู้บริหารที่มีประสบการณ์ต่ำกว่า 5 ปี อย่างไม่มีนัยสำคัญทางสถิติที่ระดับ .50

เฉลิมชัย อากาศสุวรรณ (2541 : บทคัดย่อ) ได้ทำการวิจัยเรื่องการปฏิบัติงานวิชาการของผู้บริหารโรงเรียนในโรงเรียนที่ได้รับรางวัลชนะเลิศ การจัดการกิจกรรม วันประถมศึกษาแห่งชาติ ในจังหวัดสงขลา ผลการวิจัยพบว่า 1) การปฏิบัติงานวิชาการของผู้บริหารโรงเรียน โดยรวมอยู่ในระดับปานกลาง เมื่อจำแนกตามขอบข่ายงาน มีงานการเรียนการสอน งานวัดและประเมินผล งานห้องสมุด และงานส่งเสริมการสอน อยู่ในระดับมาก ส่วนงานอื่นอยู่ในระดับปานกลาง 2) ครูผู้สอนที่มีเพศต่างกัน มีทัศนคติต่อการปฏิบัติงานวิชาการของผู้บริหารโรงเรียนโดยรวมไม่แตกต่างกัน แต่ในงานวัดและประเมินผล ครูผู้สอนเพศชายมีทัศนคติสูงกว่าครูผู้สอนเพศหญิง 3) ครูผู้สอนที่มีประสบการณ์ในการปฏิบัติงานต่างกัน มีทัศนคติต่อการปฏิบัติงานวิชาการของผู้บริหารโรงเรียน โดยรวมและรายด้านไม่แตกต่างกัน 4) ครูผู้สอนที่ปฏิบัติงานอยู่ในโรงเรียนที่มีขนาดต่างกัน มีทัศนคติต่อการปฏิบัติงานวิชาการของผู้บริหารโรงเรียน แตกต่างกัน ยกเว้นงานห้องสมุด ที่ไม่แตกต่างกันโดยครูผู้สอนที่ปฏิบัติงานอยู่ในโรงเรียนที่มีนักเรียนไม่เกิน 300 คน มีทัศนคติต่อการปฏิบัติงานวิชาการของผู้บริหารโรงเรียนสูง

กว่าครูผู้สอนปฏิบัติงานอยู่ในโรงเรียน ที่มีนักเรียนตั้งแต่ 301 คนขึ้นไป 5) ในทัศนะของครูผู้สอน ผู้บริหารโรงเรียนมีปัญหาในการปฏิบัติงานวิชาการในเรื่องการขาดสื่อการเรียนการสอนมากที่สุด รองลงมาคือวิธีการวัดและประเมินผลของครู ยังไม่หลากหลาย และหนังสือในห้องสมุดมีน้อย ทั้งได้เสนอแนะให้โรงเรียน จัดหางบประมาณ เพื่อเพิ่มสื่อการเรียนการสอน ให้ความรู้แก่ครูในวิธีการวัดและประเมินผล และรณรงค์จัดหาหนังสือให้แก่ห้องสมุดโรงเรียน

ชะในย สงวนทรัพย์ (2529 : 104-109) ได้ศึกษาพฤติกรรมการสอนของครูดีเด่น สังกัดสำนักงานการประถมศึกษาจังหวัดชลบุรี ในด้านการวัดและการประเมินผล พบว่า ครูดีเด่น มีการเตรียมเครื่องมือวัด และเกณฑ์การประเมินผล มีการทดสอบความก้าวหน้าของนักเรียนหลังจากจบบทเรียนแต่ละเรื่อง ตรวจสอบและติดตามผลการปฏิบัติงานอย่างใกล้ชิดพร้อมที่จะให้คำแนะนำและช่วยเหลือ และจัดทำเอกสารการวัด และประเมินผลการเรียน

ชูศักดิ์ ชาญช่วง (2543 : บทคัดย่อ) ได้ศึกษาเรื่อง พฤติกรรมของผู้บริหารที่ส่งผลต่อการมีส่วนร่วมของคณะกรรมการ โรงเรียนประถมศึกษา พบว่า

- 1) พฤติกรรมของผู้บริหารโรงเรียน อยู่ในระดับมากทุกด้าน ทั้งในภาพรวมและจำแนกเป็นรายด้าน
- 2) การมีส่วนร่วมตามบทบาทของคณะกรรมการโรงเรียน อยู่ในระดับปานกลางยกเว้นด้านการรับทราบความก้าวหน้าการดำเนินงานตามแผนและด้านการเสริมสร้างความสัมพันธ์ระหว่างโรงเรียนกับชุมชนอยู่ในระดับมาก
- 3) พฤติกรรมของผู้บริหารที่ส่งผลต่อการมีส่วนร่วมตามบทบาทของคณะกรรมการ โรงเรียนประถมศึกษา โดยภาพรวมพบว่ามีสองด้าน คือ ด้านการจูงใจ และการกำหนดเป้าหมาย

ธีระพล บุญสุข (2538 : บทคัดย่อ) ได้ทำการวิจัยเรื่องพฤติกรรมที่เป็นแบบอย่างทางจริยธรรมของผู้บริหาร โรงเรียนประถมศึกษาตามทัศนะครูและกรรมการศึกษาของโรงเรียนจังหวัดกระบี่ ผลการวิจัยพบว่า 1) ผู้บริหารโรงเรียนประถมศึกษาในจังหวัดกระบี่ มีพฤติกรรมที่เป็นแบบอย่างทางจริยธรรมตามทัศนะครูและกรรมการศึกษาในระดับดี ทั้ง 3 ด้าน คือ ด้านการครองตน ด้านการครองคน และด้านการครองงาน 2) ผู้บริหารโรงเรียนประศึกษามีพฤติกรรมที่เป็นแบบอย่างทางจริยธรรมตามทัศนะครูและกรรมการศึกษาในจังหวัดกระบี่ในภาพรวมและรายด้าน ไม่แตกต่างกัน

3) ผู้บริหารโรงเรียนประถมศึกษาที่ปฏิบัติงานในโรงเรียนขนาดน้อยกว่า 12 ห้องเรียนและในโรงเรียนขนาด 12 ห้องเรียน หรือมากกว่ามีพฤติกรรมที่เป็นแบบอย่างทางจริยธรรม ในภาพรวมและรายด้านไม่แตกต่างกัน 4) ผู้บริหารโรงเรียน ประถมศึกษาที่มีอายุ 45 ปี และ 45 ปี หรือมากกว่ามีพฤติกรรมที่เป็นแบบอย่างทางจริยธรรมในภาพรวมและรายด้าน ไม่แตกต่างกัน 5) จากการรวบรวมความคิดเห็นของครูและกรรมการศึกษาที่มีต่อพฤติกรรมที่เป็นแบบอย่างทางจริยธรรมของผู้บริหารโรงเรียนประถมศึกษาในจังหวัดกระบี่ พบว่า ครูและกรรมการศึกษามีความเห็นสอดคล้องกันในการครองตน ว่ามีความเสียสละ อุทิศเวลา และแรงงานเพื่อส่วนรวม มีความดีมากที่สุด ด้านการครองคน มีความเอื้อเฟื้อเผื่อแผ่แก่ผู้อื่น มีความดีมากที่สุด ด้านการครองงาน ครูมีความเห็นว่า มีความรับผิดชอบในหน้าที่การงาน มีความดีมากที่สุด กรรมการศึกษามีความเห็นว่าจะมีความซื่อสัตย์ สุจริต มีความดีมากที่สุด

บุญณะ ถนนทิพย์ (2538 : บทคัดย่อ) ได้ศึกษาเรื่องการพัฒนาตนเองของผู้บริหารโรงเรียน สังกัดสำนักงานการประถมศึกษาจังหวัดนครศรีธรรมราช พบว่า

1) ผู้บริหารโรงเรียน มีการพัฒนาตนเองทั้ง 4 ด้าน คือ ด้านลักษณะผู้นำ ด้านวิชาการด้านการบริหาร และด้านสุขภาพ อยู่ในระดับดี เมื่อพิจารณาเป็นรายด้านพบว่า การพัฒนาตนเองของผู้บริหารโรงเรียนอยู่ในระดับดี 3 ด้าน คือ ด้านลักษณะผู้นำ ด้านการบริหารและด้านสุขภาพ ซึ่งมีค่าเฉลี่ยสูงสุด 3 ลำดับแรก ดังนี้

1.1 ด้านลักษณะผู้นำ การพัฒนาตนเองของผู้บริหารโรงเรียนอยู่ในระดับดีดังต่อไปนี้ การแต่งกายที่เหมาะสมกับตำแหน่งและกาลเทศะ ตัดสินใจโดยยึดความถูกต้อง หลักการและเหตุผล และแสดงกิริยาที่เหมาะสมกับผู้ที่เกี่ยวข้อง

1.2 ด้านการบริหาร การพัฒนาตนเองของผู้บริหารโรงเรียนอยู่ในระดับดี ดังต่อไปนี้ สนับสนุนการปฏิบัติงานของบุคลากร ใช้อาคารสถานที่ของโรงเรียนให้เกิดประโยชน์สูงสุด และจัดกิจกรรมการเรียนการสอนตรงตามหลักสูตร

1.3 ด้านสุขภาพ การพัฒนาตนเองของผู้บริหารโรงเรียนอยู่ในระดับดีดังต่อไปนี้ การทำจิตใจให้ร่าเริงแจ่มใส ปฏิบัติตนอย่างถูกต้องในการป้องกันโรคติดต่อและบำรุงสุขภาพจิต โดยการพักผ่อนด้วยกิจกรรมที่มีคุณค่า สำหรับด้านวิชาการ ผู้บริหารโรงเรียนพัฒนาตนเองอยู่ในระดับเป็นที่น่าพอใจโดยมีค่าเฉลี่ยสูงสุด 3 ลำดับแรกดังต่อไปนี้ ค้นคว้าหาความรู้โดยการอ่านอยู่เสมอเข้าร่วมประชุมสัมมนาเกี่ยวกับงานในหน้าที่เพื่อทราบความก้าวหน้าทางวิชาการ สนทนากับเพื่อน ๆ ถึงความรู้แปลก ๆ ใหม่ ๆ

2) ผลการเปรียบเทียบการพัฒนาตนเองของผู้บริหารโรงเรียนที่มีความแตกต่างกันในขนาดของโรงเรียน ประเภทของโรงเรียน การเข้าสู่ตำแหน่งของผู้บริหารโรงเรียน สภาพพื้นที่ที่โรงเรียนตั้งอยู่ปรากฏว่า ไม่มีความแตกต่างกันทั้งภาพรวมและรายด้าน สำหรับผู้บริหารโรงเรียนที่ดำรงตำแหน่งอยู่ในโรงเรียนที่เคยและไม่เคยได้รับรางวัลดีเด่น มีการพัฒนาตนเองโดยภาพรวมไม่แตกต่างกัน แต่เมื่อพิจารณาเป็นรายด้าน ปรากฏว่าด้านการบริหาร ผู้บริหารโรงเรียนมีการพัฒนาตนเองแตกต่างกัน ($p = .047$) โดยผู้บริหารที่ดำรงตำแหน่งอยู่ในโรงเรียนที่เคยได้รับรางวัลดีเด่นมีการพัฒนาตนเองมากกว่าผู้บริหารที่ดำรงตำแหน่งอยู่ในโรงเรียนที่ไม่เคยได้รับรางวัลดีเด่น

3) วิธีที่ผู้บริหารโรงเรียนใช้ในการพัฒนาตนเองด้านลักษณะผู้นำ ด้านวิชาการและด้านการบริหารมากที่สุดคือ การอ่านตำรา เอกสาร บทความเกี่ยวกับการพัฒนาตนเอง ส่วนด้าน สุขภาพคือ การทำจิตใจให้ร่าเริงแจ่มใส

4) จากการประมวลข้อเสนอแนะเกี่ยวกับการพัฒนาตนเองของผู้บริหารโรงเรียน พบว่าข้อเสนอแนะที่มีความถี่สูงสุดในแต่ละด้าน ปรากฏผลดังนี้ ด้านลักษณะผู้นำ ผู้บริหารโรงเรียนควรฝึกฝนตนเอง ด้านวิชาการ ควรศึกษาหาความรู้อยู่เสมอ ด้านการบริหาร ควรใช้หลักการบริหารในการทำงาน ด้านสุขภาพ ควรออกกำลังกายอย่างสม่ำเสมอ

ปรีชา จันทร์ไพโรศรี (2535 : บทคัดย่อ) ได้ทำการวิจัยเรื่อง คุณธรรมของผู้บริหารโรงเรียนมัธยมศึกษาสังกัดกรมสามัญศึกษา ตามทัศนะของผู้บริหารโรงเรียน ผู้ช่วยผู้บริหารโรงเรียนและครูในจังหวัดพระนครศรีอยุธยา ผลการวิจัยพบว่า 1) ผู้บริหารโรงเรียน ผู้ช่วยผู้บริหารโรงเรียน และครูมีทัศนะต่อคุณธรรม 4 ประการ คือ การรักษาสัจจะ การรู้จักข่มใจตนเอง ความอดทน และความเสียสละ อยู่ในเกณฑ์สูงทุกด้าน 2) ผู้บริหารโรงเรียน กับครูมีทัศนะต่อการปฏิบัติตามคุณธรรม 4 ประการของผู้บริหารโรงเรียนแตกต่างกัน

พรศรี พานิชวงศ์ (2531 : บทคัดย่อ) ได้ทำการวิจัยเรื่องการปฏิบัติตามจรรยาบรรณของครูประถมศึกษา สังกัดสำนักงานคณะกรรมการการประถมศึกษาแห่งชาติ ตามการรับรู้ของตนเอง พบว่าพฤติกรรมที่ครูรับรู้ว่ามีปฏิบัติมากที่สุด ได้แก่ การเผยแพร่ความรู้ โดยไม่ปิดบังอำพราง และการปฏิบัติตามคำสั่งของผู้บังคับบัญชา ซึ่งตั้งในหน้าที่การงานโดยชอบด้วยกฎหมาย สำหรับสาเหตุของการไม่ปฏิบัติ ตามจรรยาบรรณ คือ ขาดความรู้ ความเข้าใจผิด ความรู้เท่าไม่ถึงการณ์ ขาดขวัญกำลังใจ ความบกพร่องของผู้บังคับบัญชาและของครูเอง

ลัดดาวัลย์ บุญจิตรี (2538 : บทคัดย่อ) ได้ศึกษาเรื่องพฤติกรรมการสอนกลุ่มสร้างเสริมประสบการณ์ชีวิตของครูดีเด่น ในโรงเรียนประถมศึกษา สังกัดสำนักงานคณะกรรมการการประถมศึกษาแห่งชาติ เขตการศึกษา 3 พบว่า

1) พฤติกรรมการสอนกลุ่มสร้างเสริมประสบการณ์ชีวิตของครูดีเด่นด้านการเตรียมการสอน ครูดีเด่นเตรียมการสอนโดยจัดทำแผนการสอนอย่างละเอียดแผนการสอน ประกอบด้วยสาระสำคัญ เนื้อหา จุดประสงค์ กิจกรรมการเรียนการสอน การวัดและประเมินผล องค์กรประกอบทุกส่วนจัดทำได้สอดคล้องกัน ด้านการจัดกิจกรรม การเรียนการสอน ครูดีเด่นนำเข้าสู่บทเรียนโดยใช้การตั้งคำถามหรือสถานการณ์ที่เป็น ปัญหา แล้วทบทวนเนื้อหาเดิม มีการนำประสบการณ์จากกลุ่มอื่นๆ มาสอนให้สัมพันธ์ กับกลุ่มสร้างเสริมประสบการณ์ชีวิตสำหรับบรรยากาศในชั้นเรียน ครูดีเด่นมีบุคลิกลักษณะยิ้มแย้มแจ่มใส มีความเป็นกันเองกับนักเรียน และสนใจนักเรียนอย่างทั่วถึงด้านการใช้สื่อการสอน ครูดีเด่นใช้สื่อการสอนตามที่กำหนดไว้ในแผนการสอน สื่อการสอนเหมาะสมและสอดคล้องกับจุดประสงค์ เนื้อหา และกิจกรรมการเรียน การสอน ครูดีเด่นเปิดโอกาสให้นักเรียนมีส่วนร่วมในการใช้สื่อการสอน สื่อส่วนใหญ่ ที่ใช้ได้แก่ บัตรงาน หนังสือนิยายประกอบ ชุดทดลอง และบัตรภาพตามลำดับ ด้านการวัดและประเมินผลการเรียน ครูดีเด่นจะประเมินผลโดยการสังเกต ตรวจสอบงาน ทดสอบด้วยข้อเขียน และสัมภาษณ์ ตามลำดับ การประเมินผลจะประเมินทั้งในด้านความรู้ เจตคติ และทักษะกระบวนการ

2) ครูดีเด่นมีปัญหาในการสอนกลุ่มสร้างเสริมประสบการณ์ชีวิตดังนี้ ครูมีเวลา ในการเตรียมการสอนน้อย นักเรียนขาดทักษะในการคิดเป็น ทำเป็น และแก้ปัญหาเป็น ครูขาดสื่อที่ จำเป็นบางเนื้อหา ขาดงบประมาณในการจัดซื้อ ครูไม่มีเวลาในการสร้าง เครื่องมือวัดผล ไม่สามารถสร้างเครื่องมือทดสอบก่อนเรียน-หลังเรียนได้ครบในแต่ละ ภาคเรียน ครูดีเด่นได้เสนอแนะให้มีการจัดอบรมเชิงปฏิบัติการเกี่ยวกับการทำแผนการสอน การสอนทักษะกระบวนการ และการผลิตสื่อการสอน ควรร่วมมือกันภายในกลุ่มโรงเรียนเพื่อผลิตสื่อการสอนและจัดทำเครื่องมือวัดและประเมินผล

วรรณมา มณีโชติ (2541 : บทคัดย่อ) ได้ศึกษาเกี่ยวกับพฤติกรรมตามจรรยาบรรณครู ของครูโรงเรียนมัธยมศึกษา ในเขตการศึกษา 2 ผลการวิจัยพบว่า 1) พฤติกรรมตามจรรยาบรรณครู ของครูโรงเรียนมัธยมศึกษา ในเขตการศึกษา 2 อยู่ในระดับมาก 2) ครูผู้ช่วยมีพฤติกรรมตามจรรยาบรรณครูมากกว่าครูผู้หญิง 3) ครูกลุ่มอายุ 41 – 60 ปี มีพฤติกรรมตามจรรยาบรรณครูมากกว่าครูกลุ่มอายุ 22-40 ปี 4) ครูที่มีการศึกษาสูงกว่าปริญญาตรี มีพฤติกรรมตามจรรยาบรรณครูมากกว่าครูที่มีการศึกษาระดับปริญญาตรี 5) ครูที่มีตำแหน่งสายบริหารมีพฤติกรรมตาม

จรรยาบรรณครูมากกว่าตำแหน่งสายผู้สอน 6) ครูที่มีประสบการณ์ในการทำงานต่างกันมีพฤติกรรมตามจรรยาบรรณครูไม่แตกต่างกัน

วเรษฐ สุขแสง (2529 : 109) ได้ศึกษาพฤติกรรมทางการบริหารของผู้บริหารโรงเรียนมัธยมศึกษาดีเด่นในส่วนภูมิภาคที่ได้รับพระราชทานรางวัล สังกัดกรมสามัญศึกษา ตามการรับรู้ของผู้บริหารและครู-อาจารย์ ผลการศึกษาพบว่า พฤติกรรมของผู้บริหารเรียงตามลำดับได้ดังนี้

- 1) ผู้บริหารขอร้องให้ผู้ร่วมงานปฏิบัติตามกฎระเบียบข้อบังคับที่วางไว้
- 2) ผู้บริหารส่งเสริมการใช้ระเบียบปฏิบัติตามกฎข้อบังคับที่วางไว้
- 3) ผู้บริหารเน้นการทำงานให้ทันตามกำหนดเวลา
- 4) ผู้บริหารแจ้งให้ผู้ร่วมงานทราบถึงความมุ่งหวังของหน่วยงานที่มีต่อผู้ร่วมงาน
- 5) ผู้บริหารทำงานโดยมีการวางแผนไว้ล่วงหน้า
- 6) ผู้บริหารอธิบายถึงการปฏิบัติงานของท่านให้ผู้ร่วมงานทราบ
- 7) ผู้บริหารคบหาสมาคมกับผู้ร่วมงาน
- 8) ผู้บริหารปฏิบัติงานโดยมีการปรึกษาหารือ
- 9) ผู้บริหารมอบงานเฉพาะอย่างให้ผู้ร่วมงานทำ
- 10) ผู้บริหารยอมรับความคิดเห็นใหม่ ๆ ของผู้ร่วมงาน

วิมล หัตถ์จันงค์ (2539 : บทคัดย่อ) ได้ศึกษาเรื่องพฤติกรรมการบริหารในโรงเรียนประถมศึกษาดีเด่น เขตการศึกษา 3 พบว่า

- 1) พฤติกรรมการบริหารของผู้บริหารในโรงเรียนประถมศึกษาดีเด่น เขตการศึกษาทั้ง 3 ด้าน อยู่ในระดับมาก เมื่อพิจารณาเป็นรายด้าน ผู้บริหารมีระดับพฤติกรรมการบริหารด้านมนุษยสัมพันธ์มากที่สุด รองลงมาเป็นด้านภาวะผู้นำ และการวางแผน
- 2) พฤติกรรมการบริหารของผู้บริหารในโรงเรียนประถมศึกษาดีเด่น เขตการศึกษา 3 ที่มีวุฒิทางการศึกษาต่างกันมีพฤติกรรมโดยภาพรวม และแต่ละด้าน คือ พฤติกรรมภาวะผู้นำมนุษยสัมพันธ์และการวางแผนไม่แตกต่างกัน
- 3) พฤติกรรมการบริหารของผู้บริหารโรงเรียนประถมศึกษาดีเด่น เขตการศึกษา 3 ที่มีอายุต่างกัน มีความแตกต่างกันในด้านมนุษยสัมพันธ์ อย่างมีนัยสำคัญทางสถิติที่ .05 ส่วนพฤติกรรมด้านภาวะผู้นำและการวางแผนไม่แตกต่างกัน

4) พฤติกรรมการบริหารของผู้บริหารในโรงเรียนประถมศึกษาดีเด่น เขตการศึกษา 3 ที่มีประสบการณ์ในการบริหารต่างกัน มีความแตกต่างกันในด้านการวางแผนอย่างมีนัยสำคัญทางสถิติที่ .05 ส่วนพฤติกรรมด้านภาวะผู้นำ และด้านมนุษยสัมพันธ์ไม่แตกต่างกัน

5) ข้อเสนอแนะของครู-อาจารย์ ที่มีต่อพฤติกรรมการบริหารของผู้บริหารในโรงเรียนประถมศึกษาดีเด่น เขตการศึกษา 3 มีดังนี้ 1) ด้านมนุษยสัมพันธ์ ผู้บริหาร ควรสร้างความสัมพันธ์อันดีกับชุมชน มีความเป็นธรรมและสร้างความสามัคคี 2) ด้านการวางแผน ผู้บริหารควรจะวางแผนการปฏิบัติงานไว้ล่วงหน้าเสมอ เพื่อมอบหมายให้เหมาะสมกับบุคลากร 3) ด้านภาวะผู้นำ ผู้บริหารควรมีความกล้าที่จะทำในสิ่งที่ถูกต้อง มีความคล่องตัว ยอมรับความสามารถและสนับสนุนให้ครูมีความก้าวหน้า เป็นคนเปิดเผย และรู้จักปรับตัวให้เข้ากับสถานการณ์ต่าง ๆ ได้ดี

ศรีพันธ์ ฤจันทร์แสง (2540 : บทคัดย่อ) ได้ศึกษาเรื่องการบริหารงานของผู้บริหารโรงเรียนดีเด่น สังกัดสำนักงานการประถมศึกษาจังหวัดเชียงใหม่

ผลการวิจัยสรุปได้ดังนี้ การบริหารงานของผู้บริหารในโรงเรียนดีเด่น ผู้บริหารได้ใช้เวลาปฏิบัติงานเพื่อการเรียนการสอนเป็นสำคัญ ผู้บริหารได้ส่งเสริม มอบหมาย ให้คำปรึกษาแนะนำ จัดดำเนินการให้ผู้รับผิดชอบ รวมทั้งให้คณะครูมีส่วนร่วมในการพิจารณาทกลงกันเองในเรื่องที่เกี่ยวกับความถนัด ความสามารถในการสอน และงานที่ได้รับมอบหมาย นอกจากนี้ผู้บริหารได้เอาใจใส่งานด้านธุรการการเงินให้มีการดำเนินการอย่างถูกต้อง ได้มีการควบคุมดูแลงานอาคารสถานที่ให้เป็นไปตามระเบียบของทางราชการ และผู้บริหารพยายามประชาสัมพันธ์โรงเรียนให้ชุมชนได้รับทราบความพัฒนาทุกด้านของโรงเรียน สำหรับอุปสรรคปัญหาที่พบ คือ การขาดแคลนบุคลากรในระดับโรงเรียน ขาดผู้ชำนาญในงานที่เกี่ยวกับการเงินพัสดุ ขาดแคลนวิชาเอกที่ต้องการขาดแคลนอาคารสถานที่ และมีงานธุรการมากเกินไป

สมจิตร สุวรรณบุษย์ (2534 : บทคัดย่อ) ได้ศึกษาเรื่องอิทธิพลของปัจจัยคัดสรรทางการบริหารโรงเรียนที่มีต่อคุณภาพของนักเรียนประถมศึกษา สังกัดสำนักงานคณะกรรมการการประถมศึกษาแห่งชาติ ในเขตการศึกษา 12 พบว่า

1) ปัจจัยด้านคุณภาพการสอนของครู มีอิทธิพลทางตรงต่อคุณภาพของนักเรียนประถมศึกษาโดยภาพรวม (4 กลุ่มประสบการณ์) สูงกว่าปัจจัยอื่นๆ รองลงมาคือ ปัจจัยด้านสภาพความเจริญของชุมชน

2) ปัจจัยด้านคุณภาพการสอนของครู มีอิทธิพลทางตรงต่อคุณภาพของนักเรียนประถมศึกษา กลุ่มทักษะภาษาไทย กลุ่มทักษะคณิตศาสตร์ กลุ่มทักษะ (ภาษาไทยและคณิตศาสตร์) กลุ่มสร้างเสริมประสบการณ์ชีวิต และกลุ่มสร้างเสริมลักษณะนิสัยสูงกว่าปัจจัยอื่นๆ

3) ปัจจัยด้านความเจริญงอกงามของชุมชน มีอิทธิพลทางตรงต่อคุณภาพของนักเรียนประถมศึกษา กลุ่มการงานและพื้นฐานอาชีพ สูงกว่าปัจจัยอื่นๆ

4) ปัจจัยคัดสรรทางการบริหารโรงเรียนทุกปัจจัยมีอิทธิพลต่อกันและกันเป็นช่วงๆ ก่อให้เกิดอิทธิพลทางอ้อมต่อคุณภาพของนักเรียนประถมศึกษาโดยรวม (4 กลุ่มประสบการณ์) สูงที่สุดจากปัจจัยด้านความสามารถในการบริหารงานของผู้บริหารโรงเรียน ผ่านปัจจัยด้านขวัญและกำลังใจของครูและปัจจัยด้านคุณภาพการสอนของครู

5) ปัจจัยคัดสรรทางการบริหารโรงเรียนทุกปัจจัย มีอิทธิพลทางตรงและอิทธิพลทางอ้อมต่อกันและกัน ในโรงเรียนประถมศึกษาโดยภาพรวม กล่าวคือ

5.1 ปัจจัยด้านสภาพความเจริญของชุมชน มีอิทธิพลทางตรงและทางอ้อมต่อปัจจัยด้านคุณภาพการสอนของครู และปัจจัยด้านความสามารถในการบริหารของผู้บริหารโรงเรียน และมีอิทธิพลทางตรงต่อปัจจัยด้านคุณลักษณะพื้นฐานของผู้บริหารโรงเรียน และมีอิทธิพลทางอ้อมต่อปัจจัยด้านขวัญและกำลังใจ

5.2 ปัจจัยด้านคุณลักษณะพื้นฐานของผู้บริหารโรงเรียน มีอิทธิพลทางตรงต่อปัจจัยด้านขวัญและกำลังใจของครู และปัจจัยด้านความสามารถในการบริหารของผู้บริหารโรงเรียนและมีอิทธิพลทางอ้อมต่อปัจจัยด้านคุณภาพการสอนของครู

5.3 ปัจจัยด้านความสามารถในการบริหารของผู้บริหารโรงเรียนมีอิทธิพลทางตรงที่สูงที่สุดต่อปัจจัยด้านคุณภาพการสอนของครู และปัจจัยด้านขวัญและกำลังใจของครูและมีอิทธิพลทางอ้อมต่อปัจจัยด้านคุณภาพการสอนของครู

5.4 ปัจจัยด้านขวัญและกำลังใจของครู มีอิทธิพลทางตรงต่อปัจจัยด้านคุณภาพการสอนของครู

สมใจ เทียวสด (2536 : บทคัดย่อ) ได้ทำการวิจัยเรื่อง คุณธรรมและจริยธรรมสำหรับผู้บริหารสถานศึกษาตามความคิดเห็นของครู ผู้บริหารสถานศึกษา ผู้ผลิตผู้บริหารการศึกษาและผู้บริหารสถานศึกษาในเขตกรุงเทพมหานคร ประกอบด้วย คุณธรรมและจริยธรรม

สำหรับผู้บริหารสถานศึกษา 4 หมวด คือ หมวด 1 อุดมการณ์ของผู้บริหารสถานศึกษา หมวด 2 คุณธรรมจริยธรรมต่อวิชาชีพการบริหารการศึกษา หมวด 3 คุณธรรมและจริยธรรมต่อเพื่อนร่วมงาน และหมวด 4 คุณธรรมและจริยธรรมต่อสังคม ผลการวิจัยปรากฏว่า บุคลากรทั้ง 3 กลุ่ม มีความคิดเห็นต่อข้อกำหนดเป็นคุณธรรม และจริยธรรมสำหรับผู้บริหารสถานศึกษาทุกข้อ ไม่ต่ำกว่าระดับเห็นด้วยมาก ได้แก่ มีความรับผิดชอบต่อน้ำที่ทำงาน และประสานการปฏิบัติงานให้เกิดผลดีเพื่อบรรลุวัตถุประสงค์ตามที่กำหนด ปฏิบัติต่อผู้ใต้บังคับบัญชาด้วยความเป็นมิตรอย่างสม่ำเสมอ โดยยึดหลักพรหมวิหารธรรม ให้เกียรติและให้ความไว้วางใจแก่ผู้ใต้บังคับบัญชาด้วยความจริงใจ เชื่อมั่นว่าการศึกษาคือเครื่องมือในการพัฒนาคุณธรรมของประชากร ยึดหลักเหตุผล และความมีสติสัมปชัญญะ ในการตัดสินใจ และการควบคุมอารมณ์

สมชาย แสงสุวรรณ (2538 : บทคัดย่อ) ได้ทำการวิจัยเรื่อง วินัยในการปฏิบัติงานของข้าราชการครู โรงเรียนมัธยมศึกษาจังหวัดนครราชสีมา พบว่า ระดับการปฏิบัติตามวินัยของข้าราชการครูในโรงเรียนมัธยมศึกษา จังหวัดนครราชสีมา อยู่ในระดับมากอย่างยิ่งสองด้าน คือ วินัยที่มีต่อสังคม และประเทศชาติ และวินัยที่มีต่อวงการวิชาชีพครู ส่วนวินัยที่มีต่อตนเอง และวินัยที่มีต่อการศึกษาอยู่ในระดับมากตามลำดับ

สมพงษ์ วันดี (2528 : 3) ได้ศึกษาพฤติกรรมผู้นำที่พึงประสงค์ของผู้บริหารโรงเรียนประถมศึกษาที่จะส่งผลให้เกิดความพึงพอใจสูงสุดในการทำงานของครู ผลของการวิจัยพบว่า พฤติกรรมผู้นำที่พึงประสงค์ของผู้บริหารโรงเรียนประถมศึกษาเรียงลำดับความสำคัญได้ดังนี้

- 1) เป็นผู้ตรงต่อเวลา อุทิศเวลาให้ราชการเสมอ
- 2) รักความยุติธรรม ซื่อสัตย์สุจริต
- 3) มีความรับผิดชอบสูง
- 4) มีความสามารถในการตัดสินใจ เชื่อมั่นในตนเอง
- 5) ส่งเสริมให้ผู้ร่วมงานเจริญก้าวหน้า และใฝ่หาความรู้ โดยวิธีการต่าง ๆ เช่น อบรม สัมมนา การศึกษาดูงาน การอ่านและได้รับการนิเทศอย่างสม่ำเสมอ
- 6) มีความคิดริเริ่มสร้างสรรค์ อันที่จะปรับปรุงงานให้มีประสิทธิภาพ
- 7) ปฏิบัติงานโดยยึดหลักพรหมวิหาร 4 ได้แก่ เมตตา กรุณา มุทิตา อุเบกขา
- 8) มีความจริงใจและให้เกียรติผู้ใต้บังคับบัญชา
- 9) ส่งเสริมให้ครูปฏิบัติหน้าที่ด้วยขวัญและกำลังใจที่ดี

10) มีความเด็ดเดี่ยว เข้มแข็ง หนักแน่น มีเหตุผล

สมศักดิ์ มั่นสวัสดิ์ (2531 : 2) ได้ทำการวิจัยพฤติกรรมกรรมการบริหารของผู้บริหารโรงเรียนประถมศึกษา สังกัดสำนักงานการประถมศึกษาจังหวัดสุพรรณบุรี ผลการวิจัยพบว่า

1) พฤติกรรมการบริหารของผู้บริหารโรงเรียนประถมศึกษา โดยส่วนรวมอยู่ในระดับมาก เมื่อพิจารณาเป็นรายด้านพบว่าการบริหารงานธุรการและการเงิน งานบุคลากรงานวิชาการ งานอาคารสถานที่ งานการการนักเรียนอยู่ในระดับมาก งานความสัมพันธ์ระหว่างโรงเรียนกับชุมชน อยู่ในระดับปานกลาง

2) ผู้บริหารและครูโรงเรียนประถมศึกษา มีความคิดเห็นเกี่ยวกับพฤติกรรมกรรมการบริหารงานบุคคล งานกิจการนักเรียน งานธุรการและการเงิน งานอาคารสถานที่ และงานความสัมพันธ์ระหว่างโรงเรียนกับชุมชน แตกต่างกันอย่างมีนัยสำคัญทางสถิติที่ระดับ .01 แต่การบริหารงาน

3) วิชาการ ผู้บริหารและครูมีความคิดเห็นไม่แตกต่างกัน

4) ผู้บริหารโรงเรียนประถมศึกษาที่มีประสบการณ์มาก มีพฤติกรรมในการบริหารโรงเรียนประถมศึกษา ทั้ง 6 ด้าน ไม่แตกต่างจากผู้บริหารโรงเรียนประถมศึกษาที่มีประสบการณ์น้อย

5) ผู้บริหารโรงเรียนขนาดใหญ่ มีพฤติกรรมกรรมการบริหารด้านวิชาการ งานบุคลากร งานกิจการนักเรียน และงานอาคารสถานที่ แตกต่างจากผู้บริหารโรงเรียนขนาดเล็ก

สาโรช สัมฤทธิ์กุล (2536 : บทคัดย่อ) ได้ศึกษาเรื่องคุณลักษณะที่เหมาะสมของครูผู้สอนภาษาไทยระดับประถมศึกษาในสามจังหวัดภาคใต้ตามที่เสนอแนะของครูผู้สอนภาษาไทยดีเด่นและผู้เชี่ยวชาญทางภาษาไทย พบว่า

1) คุณลักษณะด้านการสอนที่มีความเหมาะสมมากที่สุดสำหรับครูผู้สอนภาษาไทยระดับประถมศึกษาในสามจังหวัดภาคใต้ คือ ตระหนักและเห็นความสำคัญของภาษาไทยว่าเป็นเครื่องมือการเรียนรู้ใช้ภาษาไทยได้อย่างถูกต้อง มีสำเนียงพูดชัดเจน ถูกอักขรวิธี มีทัศนคติที่ดีและรักการสอนภาษาไทย ตั้งใจและรับผิดชอบต่อการสอนอย่างจริงจัง

2) คุณลักษณะด้านวิชาการที่มีความเหมาะสมมากที่สุดสำหรับครูผู้สอนภาษาไทยระดับประถมศึกษาในสามจังหวัดภาคใต้ คือ มีทัศนคติที่ดีและเห็นความจำเป็นในการพัฒนาตนเองทางวิชาการทุกรูปแบบใฝ่หาเทคนิคใหม่ๆ มาใช้ในการสอน มีความคิดสร้างสรรค์ในการจัดกิจกรรมเพื่อสนับสนุนการเรียนการสอนภาษาไทย มีความกระตือรือร้นในการแก้ปัญหา

3) คุณลักษณะด้านสุขภาพทางกายและจิตที่มีความเหมาะสมมากที่สุดสำหรับครูผู้สอนภาษาไทยระดับประถมศึกษาในสามจังหวัดภาคใต้ คือ ไม่เป็นโรคที่สังคมรังเกียจ มีสุขภาพทางกายและจิตที่สมบูรณ์มีความภูมิใจในตนเองและวิชาชีพ งดเว้นสิ่งเสพติดให้โทษทุกชนิด

4) คุณลักษณะด้านมนุษยสัมพันธ์ที่มีความเหมาะสมมากที่สุดสำหรับครูผู้สอนภาษาไทยระดับประถมศึกษาในสามจังหวัดภาคใต้ ในด้านมนุษยสัมพันธ์ต่อนักเรียน คือ ประารถนาดีต่อ นักเรียน เป็นมิตรกับนักเรียน ให้ความสำคัญแก่นักเรียนทุกคนเท่าเทียมกัน สร้างบรรยากาศให้เกิดความเป็นกันเองกับนักเรียน ส่วนด้านมนุษยสัมพันธ์ต่อผู้บังคับบัญชาและผู้ร่วมงาน คือ ทำตัวเป็นสมาชิกที่ดีของหน่วยงาน ปฏิบัติตามระเบียบของหน่วยงาน รักษาความลับของผู้บังคับบัญชาและผู้ร่วมงาน ปรับตัวให้เข้ากับผู้ร่วมงานในโรงเรียนได้เป็นอย่างดี

อินทรน้อย มะลิชัยวงศ์ (2540 : บทคัดย่อ) ได้ศึกษาเรื่องภาวะผู้นำปรัวรรตของผู้บริหารดีเด่นโรงเรียนประถมศึกษาสำนักงานการประถมศึกษาจังหวัดลำพูน

ผลการวิจัยพบว่า ภาวะผู้นำปรัวรรตของผู้บริหารดีเด่นโรงเรียนประถมศึกษา สำนักงานการประถมศึกษาจังหวัดลำพูนอยู่ในระดับสูงนั้น คือ 1) เป็นผู้ที่มีความเชื่อมั่นและยอมรับในศักยภาพของบุคลากรสูง โดยการให้อิสระและยอมรับในความคิดเห็นของบุคลากร เปิดโอกาสให้บุคลากรเป็นผู้ริเริ่มงานเองและคอยอำนวยความสะดวกแก่บุคลากรอย่างเต็มที่ 2) เป็นผู้เปิดโอกาสให้บุคลากรมีส่วนร่วมในการตัดสินใจสูงโดยการให้บุคลากรมีส่วนร่วมในการบริหาร การวางแผนให้อำนาจการตัดสินใจแก่บุคลากรและสนับสนุนส่งเสริมให้บุคลากรแสดงความคิดเห็นอย่างเต็มที่ 3) เป็นผู้เห็นความสำคัญของการทำงานร่วมกันด้วยการใช้กระบวนการกลุ่มสูง โดยการสร้าง บรรยากาศการร่วมมือร่วมใจ เคารพรักใคร่ สามัคคีและรับฟังความคิดเห็นซึ่งกันและกันระหว่างบุคลากรกับผู้บริหารและบุคลากรกับบุคลากรด้วยกัน

นอกจากนั้นบุคลากรก็ยังเชื่อว่า ถ้าผู้บริหารพัฒนาในเรื่องวิสัยทัศน์ให้กว้างไกล กล้าตัดสินใจและเป็นผู้มีมนุษยสัมพันธ์ที่ดีเพิ่มขึ้น โรงเรียนจะก้าวหน้ายิ่งกว่านี้

2. งานวิจัยต่างประเทศ

บาสเซท (Basset, 1966 : 196) ได้ศึกษาพบว่าความล้มเหลวในการบริหารของตัวผู้บริหารนั้น ไม่ใช่เป็นเพราะว่าเขาเป็นคนเฉื่อยชาขาดพลังผลักดันในการทำงานแต่ความล้มเหลว นั้นเกิดจากการไม่มีรูปแบบแนวทางการบริหารงานที่ดีต่างหาก ได้เน้นว่าผู้บริหารจำเป็นที่จะต้อง พัฒนาและใช้ลักษณะแนวทางดังที่เขาจะเสนอต่อไปนี้ ถ้าหากผู้บริหารนั้นยังต้องการที่จะทำงาน ด้านนี้ต่อไป คือ

- 1) ต้องมีมนุษยสัมพันธ์ที่ดีกับบุคคลแต่ละคนในที่ทำงาน
- 2) ความสัมพันธ์กับองค์กรก็เป็นสิ่งที่ควรคำนึง
- 3) พยายามใช้เทคนิคการบริหารงานต่าง ๆ กับการทำงาน
- 4) การแก้ไขปัญหาต่าง ๆ ที่ประสบ อย่าละเลยทิ้งไป
- 5) จัดลำดับความสำคัญของปัญหา
- 6) จัดลำดับการให้แรงจูงใจกับพฤติกรรมในลักษณะต่าง ๆ กัน
- 7) สร้างบรรยากาศที่ดีน่าทำงานขึ้นภายในหน่วยงาน
- 8) ควบคุมอารมณ์ ความรู้สึกของตนเองให้ได้ยามจำเป็น
- 9) ให้ความช่วยเหลือผู้ร่วมงานเมื่อมีความต้องการเกิดขึ้น
- 10) แก้ไขปัญหาข้อขัดแย้งต่าง ๆ
- 11) มีการแลกเปลี่ยนความคิดเห็นต่าง ๆ อย่างมีประสิทธิภาพ
- 12) สังเคราะห์รูปแบบการบริหารทักษะการทำงานต่าง ๆ โดยนำมาประสมประสานกัน

สต็อกคิลล์ (Stogdill, 1974 : 7-16) ได้รวบรวมผลการวิจัยเกี่ยวกับบุคลิกภาพและพฤติกรรมของผู้นำ โดยจำแนกออกเป็นกลุ่มตามผลการวิจัยดังนี้คือ

- 1) บุคลิกภาพ ลักษณะและพฤติกรรมของผู้นำที่ได้รับการยืนยัน จากผลการวิจัยมากกว่า 15 เรื่อง พบว่า ผู้นำควรจะมีบุคลิกภาพและพฤติกรรมเหนือบุคคลอื่น ๆ ในเรื่องต่อไปนี้
 - 1.1) มีไหวพริบ-ปัญญา มีความคิดอ่านเฉียบแหลมกว่า
 - 1.2) มีนิสัยรักการศึกษาค้นคว้า รักการอ่านติดตามความก้าวหน้าทางวิชาการหรือในวิชาที่เกี่ยวข้องกับงานที่ทำอยู่ ทำให้มีความรู้ทันสมัยและกว้างขวาง
 - 1.3) เป็นที่พึ่งในเรื่องที่ตนรับผิดชอบได้ มีความเข้าใจในงานที่ทำ ศึกษาหาความรู้เกี่ยวกับงานที่ทำอยู่เสมอหรือรู้แหล่งที่จะไปสอบถามปรึกษาหารือได้
 - 1.4) ชอบกิจกรรมและงานสังคม ไม่เป็นคนเก็บตัว กระตือรือร้นที่จะร่วมกิจกรรมสังคมกับกลุ่ม เข้ากับคนได้ทุกชั้น โดยไม่เคอะเขิน มีมารยาทสังคมดี

1.5) มีฐานะทางเศรษฐกิจสังคมดีฐานะพอเลี้ยงตัวเองได้อยู่ในระดับเดียวกันหรือดีกว่ากลุ่ม ไม่มีหนี้สินหรือหิบบิข้มเพื่อนร่วมงาน จนทำให้ฐานะ ตำแหน่งในสังคมด้อยลง

ส่วนปริมาณของคุณภาพ คุณสมบัติและทักษะที่สำคัญของหัวหน้างานขึ้นอยู่กับสภาพงานที่บริหารอยู่

2) บุคลิกลักษณะของผู้นำที่ได้รับการยืนยันจากผลการวิจัยมากกว่า 10 เรื่องพบว่าผู้นำควรจะมีบุคลิกลักษณะเหนือบุคคลอื่น ๆ ในเรื่องต่อไปนี้

2.1) ความสามารถในการเข้าสังคมเข้ากับคนได้ทุกระดับโดยปราศจากอาการหวาดกลัว เอะเขิน รู้จิตวิทยาในการพูดคุยกับทุกคน ปรับตัวให้เข้ากับคนอื่นได้และเป็นผู้มีมารยาทสังคมดี

2.2) มีความคิดริเริ่ม สามารถที่จะริเริ่มใหม่ให้เกิดประโยชน์ต่อหน่วยงานมีจินตนาการที่สามารถนำไปประยุกต์ให้เกิดประโยชน์แก่ส่วนรวมได้

2.3) มีความอดทน ทนทานต่อความยากลำบากทนงานหนักได้ อดทนต่อปัญหาอุปสรรคโดยไม่เสียกำลังใจ

2.4) รู้วิธีทำงาน รู้หลักในการทำงาน รู้เรื่องที่ทำและรู้กว้างทำให้งานเสร็จได้เร็วและมีคุณภาพ

2.5) มีความเชื่อมั่นในตนเอง มีความเข้าใจขอบเขตความสามารถของตนเองหมั่นศึกษาหาความรู้เรื่องเสริมคุณค่าของตนให้เป็นผู้มีความสามารถ มีความเชื่อมั่นที่จะทำงานให้เสร็จ และเมื่อจำเป็นต้องชี้แจงเหตุผล ก็สามารถทำได้โดยมีหลักฐานอ้างอิง

2.6) มีความตื่นตัวและมีความสามารถในการคาดการณ์ข้างหน้าได้เป็นผู้ที่มีความกระตือรือร้น คล่องแคล่วว่องไว และสามารถที่จะวิเคราะห์และคาดการณ์ข้างหน้าได้ถูกต้องและแม่นยำ

2.7) ให้ความร่วมมือกับหมู่คณะ ทำตัวเป็นส่วนหนึ่งของกลุ่ม และให้ความร่วมมือในการทำงาน เช่น อำนวยความสะดวกร่วมประสานงาน ให้บริการต่างๆ เป็นต้น

2.8) เป็นผู้ที่มิชื่อเสียงโด่งดัง เป็นที่รู้จักของคนทั่วไป มีผลงานเป็นที่ประจักษ์แล้วหรือเป็นที่รู้จักของคนส่วนมาก โดยเฉพาะในเรื่องหน้าที่การงาน และมีชื่อเสียงในทางดี

2.9) มีความสามารถในการเปลี่ยนแปลงและคิดสิ่งใหม่ๆ เป็นผู้มินิสัยรักการเปลี่ยนแปลงให้เกิดผลดีแก่หมู่คณะ มีความสามารถในการประยุกต์ของที่เก่าให้เป็นของใหม่ที่นาสนใจ

2.10) มีความสามารถในการใช้ถ้อยคำเป็นผู้มีความสามารถในการพูดและการเขียนที่มีประสิทธิภาพ กระตือรือร้นเข้าใจง่าย สละสลวย นุ่มนวล

3) คุณสมบัติที่มีความสัมพันธ์สูงกับการเป็นผู้นำ คือ ความคิดริเริ่ม การเป็นที่นิยมของ

ปวงชน ความสามารถในการเข้าสังคม ความปรารถนาที่จะทำดีที่สุด การมีอารมณ์ขัน การมีความร่วมมือกับผู้อื่น ความสามารถทางกีฬา

4) องค์ประกอบที่มีความสัมพันธ์กับการเป็นผู้นำ แยกออกได้เป็น 5 ประการ คือ

4.1) ความสามารถมีความหมายรวมถึงสติปัญญา ความกระตือรือร้น ความสามารถในการพูด ความคิดริเริ่ม การตัดสินใจ

4.2) ความสำเร็จ ได้แก่ การศึกษา ความรู้ และกีฬา

4.3) ความรับผิดชอบ ได้แก่การเป็นที่พึ่งของคนอื่น ความเพียรพยายาม ความเชื่อมั่นในตนเอง ความปรารถนาที่จะทำดีที่สุด

4.4) ฐานะ รวมถึง ฐานะทางสังคมและการเป็นที่นิยมของคนอื่น

4.5) สถานการณ์ ได้แก่ ทักษะความต้องการและความสนใจของผู้ตามจุดประสงค์ที่ต้องการจะบรรลุ

จากการศึกษาเอกสารและงานวิจัยที่เกี่ยวข้องทั้งในประเทศและต่างประเทศ จะเห็นได้ว่าการบริหารการศึกษา เป็นการดำเนินงานต่างๆ ของบุคคลหลายฝ่าย เพื่อพัฒนาเด็กและสมาชิกในสังคม ให้เกิดความรู้ ความสามารถควบคู่ไปกับคุณธรรม จริยธรรม และเพื่อให้บุคคลดังกล่าวจึงเป็นผู้มีความสำคัญ โดยเฉพาะในโรงเรียนประถมศึกษา ครูใหญ่ อาจารย์ใหญ่ หรือผู้อำนวยการโรงเรียนต้องรับภาระหน้าที่ดังกล่าว จากรายงานการวิจัยเกี่ยวกับ จริยธรรม และลักษณะที่พึง

ประสงค์ในอันดับต้นๆ ที่นักเรียน ครู และบุคคลอื่นๆ ต้องการให้มีในตัวผู้บริหารโรงเรียน

ดังนั้นการส่งเสริมสนับสนุน ให้เด็กและสมาชิกในสังคมเป็นผู้มีจริยธรรม ผู้บริหารจึงต้องประพฤติตนเป็นแบบอย่างก่อน โดยเฉพาะอย่างยิ่งการปฏิบัติตามหลักศาสนาที่ส่งเสริมให้เป็นผู้มีความประพฤติดี ทั้งหลักธรรมด้านการปฏิบัติงาน ด้านการปฏิบัติตน และด้านการปฏิบัติต่อผู้อื่น ทั้งนี้ นอกจากจะมีผลทำให้การบริหารงานมีประสิทธิภาพ และบรรลุตามเป้าหมายที่วางไว้แล้ว ยังเป็นแบบอย่างที่ดีให้แก่ นักเรียน ครู และสมาชิกในสังคมอีกด้วย ซึ่งจะรับเอาแบบพฤติกรรมดังกล่าวมาปฏิบัติต่อไป เพื่อให้อยู่ในสังคมได้อย่างมีความสุข