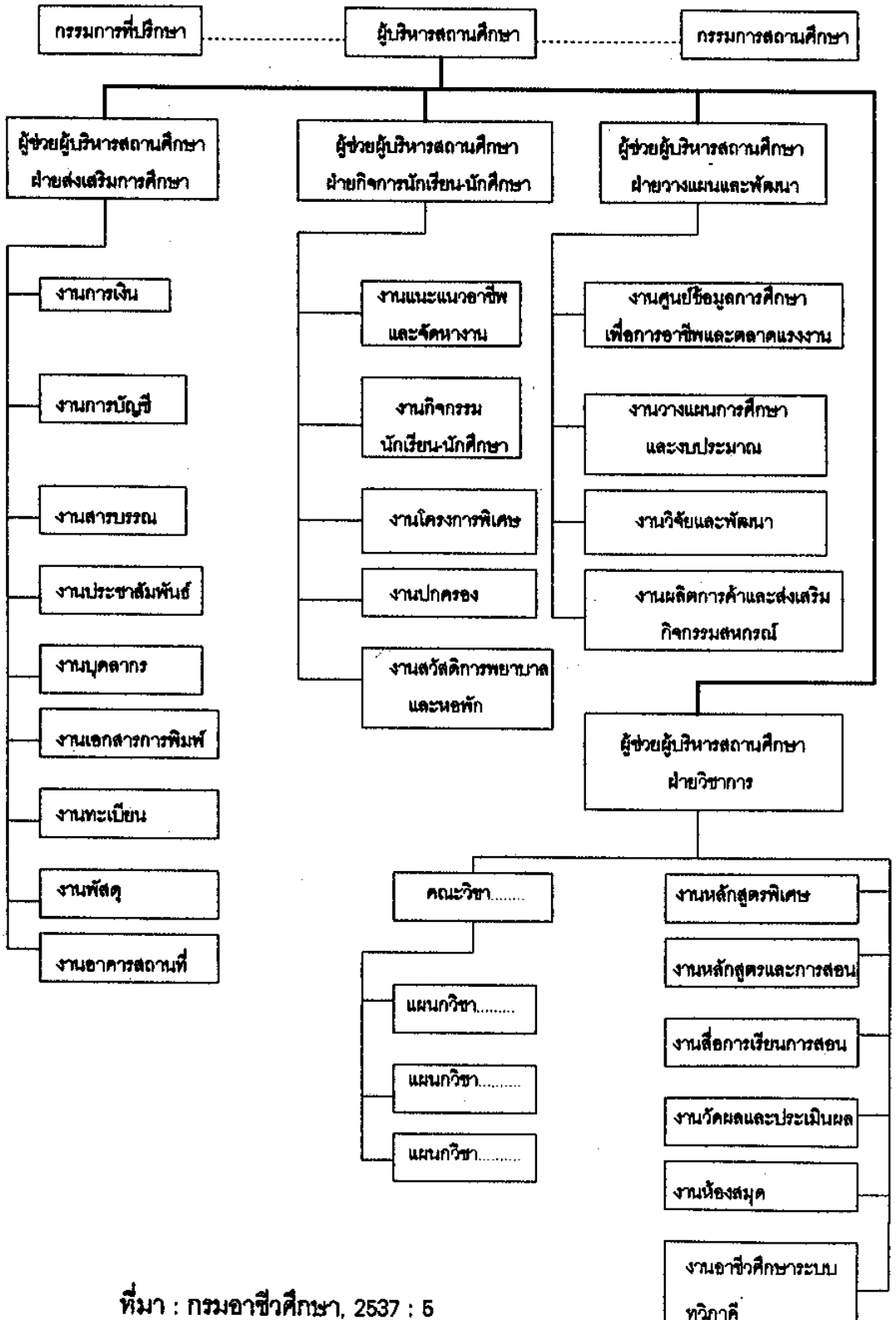


ภาพประกอบ 2 ระบบโครงสร้างการบริหารสถานศึกษา สังกัดกรมอาชีวศึกษา
กระทรวงศึกษาธิการ พ.ศ. 2529 แก้ไขเพิ่มเติม(ฉบับที่ 2) พ.ศ. 2537



จากภาพประกอบ 2 จะเห็นได้ว่า การบริหารสถานศึกษา ตามโครงสร้างการบริหารสถานศึกษา ตามระเบียบฉบับนี้ ผู้บริหารสถานศึกษา นอกจากจะมีผู้ช่วยผู้บริหารฝ่ายต่างๆ เป็นผู้ช่วยในการบริหารงานแล้ว ผู้บริหารสถานศึกษายังมีคณะกรรมการสถานศึกษา เป็นผู้ช่วยเหลือ ทั้งนี้กรมอาชีวศึกษาได้ระบุไว้ในระเบียบกรมอาชีวศึกษาว่าด้วยการบริหารสถานศึกษา พ.ศ. 2529 ว่า “ให้ผู้บริหารสถานศึกษาเป็นผู้บริหารงาน รับผิดชอบการดำเนินงานของสถานศึกษาและปกครองบังคับบัญชา โดยมีคณะกรรมการสถานศึกษาเป็นผู้ช่วยเหลือในการบริหาร” และได้ระบุให้คณะกรรมการสถานศึกษามีหน้าที่ช่วยเหลือผู้บริหารสถานศึกษาในการบริหาร และพิจารณาให้ความเห็นเสนอแนะเกี่ยวกับเรื่องต่างๆ

3. บทบาทคณะกรรมการสถานศึกษา ในสถานศึกษา สังกัดกรมอาชีวศึกษา

การนำระบบคณะกรรมการ มาใช้ในการบริหารการศึกษา ไม่ได้มีเพียงแต่ กรรมการศึกษาของโรงเรียนในสังกัดสำนักงานคณะกรรมการการประถมศึกษาแห่งชาติ(ส.ป.ช.) เท่านั้น แต่ยังมีการใช้รูปแบบคณะกรรมการในสถานศึกษาที่มีชื่อเรียกอย่างอื่น เช่น คณะกรรมการบริหารโรงเรียน คณะกรรมการวิชาการ ในสถานศึกษาต่าง ๆ (เอกชัย ก็สุขพันธ์, 2527 : 8) สำหรับกรมอาชีวศึกษา ในปัจจุบันได้กำหนดให้มีระบบคณะกรรมการไว้ในระเบียบกรมอาชีวศึกษาว่าด้วยการบริหารสถานศึกษา พ.ศ. 2529 คือ คณะกรรมการสถานศึกษา และ คณะกรรมการที่ปรึกษา (ดูภาพประกอบ 2) ซึ่งในที่นี้ ขอนำเสนอเฉพาะ “คณะกรรมการสถานศึกษา” ตามลำดับ ดังนี้

3.1 องค์ประกอบของคณะกรรมการสถานศึกษา

ตามระเบียบกรมอาชีวศึกษาว่าด้วยการบริหารสถานศึกษา พ.ศ. 2529 ได้กำหนดองค์ประกอบของคณะกรรมการสถานศึกษา ในสถานศึกษา สังกัดกรมอาชีวศึกษาว่า ประกอบด้วย (กรมอาชีวศึกษา, 2529 : 4)

- 1) ผู้บริหารสถานศึกษา เป็นประธานกรรมการ
 - 2) ผู้ช่วยผู้บริหารสถานศึกษาหรือผู้ที่ทำหน้าที่ผู้ช่วยผู้บริหารสถานศึกษา เป็นกรรมการ
 - 3) ผู้แทนฝ่ายต่าง ๆ ฝ่ายละ 1 คน เป็นกรรมการ
 - 4) ครู-อาจารย์ผู้ทรงคุณวุฒิ จำนวนไม่น้อยกว่า 2 คน เป็นกรรมการ
- ให้ประธานกรรมการเลือกกรรมการทำหน้าที่เป็นเลขานุการหนึ่งคน

ซึ่งถ้าหากพิจารณาถึงองค์ประกอบของกรรมการสถานศึกษาดังกล่าวแล้ว พอสรุปได้ว่า องค์ประกอบของคณะกรรมการสถานศึกษา ประกอบด้วยประเภทของกรรมการ 3 ประเภท ซึ่ง ผู้วิจัยได้กำหนดเป็นตัวแปรที่ใช้ศึกษา ดังนี้

3.1.1 กรรมการโดยตำแหน่ง ได้แก่ ผู้บริหารสถานศึกษา และผู้ช่วยผู้บริหารสถานศึกษา ซึ่งทำหน้าที่เป็นกรรมการสถานศึกษา ตามระเบียบกรมอาชีวศึกษาว่าด้วยการบริหารสถานศึกษา พ.ศ. 2529 ในสถานศึกษา สังกัดกรมอาชีวศึกษา

3.1.2 กรรมการจากผู้แทนฝ่าย ได้แก่ ครูอาจารย์ที่ปฏิบัติงานหรือมีหน้าที่ประจำอยู่ในฝ่ายส่งเสริมการศึกษา, ฝ่ายวิชาการ, ฝ่ายกิจการนักเรียน-นักศึกษา และฝ่ายวางแผนและพัฒนา ซึ่งได้รับการแต่งตั้งจากผู้บริหารสถานศึกษาให้ทำหน้าที่เป็นกรรมการสถานศึกษาในเวลาเดียวกัน

3.1.3 กรรมการจากครูอาจารย์ผู้ทรงคุณวุฒิ ได้แก่ ครูอาจารย์ที่ปฏิบัติงานสอนในสถานศึกษา สังกัดกรมอาชีวศึกษา และมีคุณสมบัติครบถ้วนตามระเบียบกรมอาชีวศึกษาว่าด้วยการบริหารสถานศึกษา พ.ศ. 2529 และได้รับการแต่งตั้งจากผู้บริหารสถานศึกษาให้ทำหน้าที่เป็นกรรมการสถานศึกษาในสถานศึกษา ในเวลาเดียวกัน

3.2 การแต่งตั้งผู้แทนฝ่าย และครู-อาจารย์ผู้ทรงคุณวุฒิ

ผู้บริหารสถานศึกษา จะเป็นผู้แต่งตั้งผู้แทนฝ่าย และครู-อาจารย์ผู้ทรงคุณวุฒิ โดยแต่งตั้งให้อยู่ในตำแหน่งวาระละ 1 ปีการศึกษา ในกรณีที่กรรมการสถานศึกษาผู้ซึ่งได้รับการแต่งตั้งว่างลง หรือไม่ได้ปฏิบัติหน้าที่ประจำในสถานศึกษานั้น ๆ ต้องพ้นจากตำแหน่ง ให้ผู้บริหารสถานศึกษา แต่งตั้งผู้แทนฝ่ายนั้น ๆ หรือ ครู-อาจารย์ผู้ทรงคุณวุฒิ แล้วแต่กรณี เว้นแต่วาระของกรรมการเหลือไม่ถึงเก้าสิบวัน จะไม่แต่งตั้งแทนก็ได้ ส่วนผู้ที่ได้รับการแต่งตั้งเป็นกรรมการแทน จะอยู่ในตำแหน่งเท่ากับเวลาของผู้ที่ตนแทนดำรงตำแหน่งแทน (กรมอาชีวศึกษา, 2529 : 4)

3.3 คุณสมบัติของครู-อาจารย์ผู้ทรงคุณวุฒิ

ครู-อาจารย์ผู้ทรงคุณวุฒิ จะต้องมีคุณสมบัติ ดังต่อไปนี้ (กรมอาชีวศึกษา, 2529 : 4)

- 1) เป็นผู้ทรงคุณวุฒิ มีความรู้ความสามารถและประสบการณ์ดี
- 2) เป็นผู้ปฏิบัติตามระเบียบแบบแผนของทางราชการ รักษาวินัยโดยเคร่งครัด มีมนุษยสัมพันธ์ดี
- 3) เป็นผู้มีความประพฤติดี ปฏิบัติหน้าที่ราชการด้วยความเสียสละ อุทิศเวลา เพื่อความเจริญของสถานศึกษาอย่างแท้จริง
- 4) เป็นผู้ที่มีอายุราชการไม่น้อยกว่า 5 ปี เว้นแต่กรณีจำเป็นเพื่อประโยชน์ของสถาน

ศึกษา จะแต่งตั้งผู้ทรงคุณวุฒิจากผู้ที่มีอายุราชการไม่ถึง 5 ปี ก็ได้

3.4 การประชุมคณะกรรมการสถานศึกษา

ในการประชุมคณะกรรมการสถานศึกษา ตามระเบียบฉบับนี้ กำหนดให้มีการประชุม คณะกรรมการสถานศึกษา ดังนี้ (กรมอาชีวศึกษา, 2529 : 4-5)

1) ให้มีการประชุมคณะกรรมการสถานศึกษาอย่างน้อยภาคเรียนละ 1 ครั้ง ในการประชุมแต่ละครั้ง ต้องมีกรรมการสถานศึกษามาประชุมไม่น้อยกว่ากึ่งหนึ่งของจำนวนกรรมการทั้งหมด จึงจะเป็นองค์ประชุม

2) ถ้าประธานกรรมการไม่อยู่ในที่ประชุม หรือไม่อาจปฏิบัติหน้าที่ได้ ให้ที่ประชุมเลือกผู้ช่วยผู้บริหารสถานศึกษาคนหนึ่งทำหน้าที่ประธานของที่ประชุม

3) ในการประชุมกรรมการสถานศึกษา ถ้ามีการพิจารณาเรื่องเกี่ยวกับตัวกรรมการผู้ใดโดยเฉพาะ กรรมการผู้นั้นไม่มีสิทธิเข้าประชุม

4) การวินิจฉัยชี้ขาดให้ถือเสียงข้างมาก ถ้ามีคะแนนเท่ากันให้ประธานที่ประชุมออกเสียงเพิ่มเป็นเสียงชี้ขาด

5) การประชุมแต่ละครั้ง ผู้บริหารสถานศึกษาจะต้องรายงานผลการประชุมให้กรมอาชีวศึกษาทราบทุกครั้ง

3.5 หน้าที่ของคณะกรรมการสถานศึกษา

ตามระเบียบกรมอาชีวศึกษา ว่าด้วยการบริหารสถานศึกษา พ.ศ. 2529 กำหนดบทบาทหน้าที่ของคณะกรรมการสถานศึกษา ไว้ว่า “ กรรมการสถานศึกษามีหน้าที่ช่วยเหลือผู้บริหารสถานศึกษาในการพิจารณาและให้ความเห็นเสนอแนะเกี่ยวกับเรื่องต่าง ๆ” (กรมอาชีวศึกษา, 2529 : 5) จำนวน 8 ด้าน คือ

1) การปรับปรุงหน่วยงานและแผนงานต่าง ๆ ของสถานศึกษา

2) การจัดการศึกษาของสถานศึกษาให้สอดคล้องกับนโยบายของกรมอาชีวศึกษา กระทรวงศึกษาธิการ และของรัฐบาล

3) การปรับปรุงหรือเปลี่ยนแปลง แก้ไขหลักสูตรวิชาต่าง ๆ ที่เปิดสอนในสถานศึกษา

4) การเปิดสอนหรือยกเลิกวิชาที่พิเศษสาขาใดสาขาหนึ่ง

5) การปรับปรุงหรือเปลี่ยนแปลง แก้ไข ระเบียบข้อบังคับของสถานศึกษา

6) การวัดผลและประเมินผลการเรียนทุกระดับการศึกษา และทุกภาคเรียน

7) การดำเนินงานของสถานศึกษาในรอบภาคเรียน

8) การเสนอเรื่องต่อคณะกรรมการสถานศึกษา

สำหรับหน้าที่ของคณะกรรมการสถานศึกษา ทั้ง 8 ด้าน ได้กำหนดค่านิยมศัพท์ไว้เพื่อการวิจัยดังต่อไปนี้

1) การปรับปรุงหน่วยงานและแผนงาน หมายถึง การศึกษารูปแบบการจัดองค์การของสถานศึกษา รูปแบบการจัดแผนงาน การวิเคราะห์แผนงาน การจัดทำแผนงานบริหารและการจัดการศึกษา แผนงานคุณภาพอาชีวศึกษา แผนงานส่งเสริมและสนับสนุน แผนปฏิบัติการประจำปี แผนพัฒนางานฟาร์ม แผนพัฒนาบุคลากร การจัดทำนโยบายและวัตถุประสงค์ของสถานศึกษา

2) การจัดการศึกษาของสถานศึกษา หมายถึง การกำหนดนโยบาย เป้าหมาย และวัตถุประสงค์ของการจัดการศึกษา การพิจารณาหลักสูตรที่เปิดสอน การวิเคราะห์ผลการจัดการศึกษา การติดตามงานนโยบาย การประเมินผลและสรุปผลการจัดการศึกษา การเสนอแนวทางแก้ไขการจัดการศึกษา การรับทราบผลการจัดการศึกษา ให้สอดคล้องกับนโยบายของกรมอาชีวศึกษา กระทรวงศึกษาธิการ และของรัฐบาล

3) การปรับปรุงหลักสูตร หมายถึง การรวบรวมความคิดเห็นของครูอาจารย์ การเสนอแนวทางปรับปรุง การร่วมสัมมนาการปรับปรุง การเสนอผลการสัมมนาการปรับปรุงหลักสูตร ในการเปลี่ยนแปลง แก้ไขหลักสูตรวิชาต่าง ๆ ที่เปิดสอนในสถานศึกษา

4) การเปิดสอนหรือยกเลิกวิชาชีพ หมายถึง การพิจารณาการเปิดสอนสาขาใหม่ ตามความพร้อมของครูอาจารย์ สาขาวิชาที่เหมาะสมกับท้องถิ่น รวมถึงการยกเลิกวิชาชีพสาขาใดสาขาหนึ่งในสถานศึกษา

5) การปรับปรุงระเบียบข้อบังคับ หมายถึง การศึกษาระเบียบข้อบังคับของสถานศึกษา การสัมมนาการปฏิบัติตามระเบียบกรมอาชีวศึกษาว่าด้วยการบริหารสถานศึกษา พ.ศ. 2529 การเสนอการปรับปรุงข้อบังคับของสถานศึกษา การประชาสัมพันธ์การเปลี่ยนแปลงข้อบังคับของสถานศึกษา

6) การวัดผลและประเมินผลการเรียน หมายถึง การตรวจและพิจารณาการวัดผลและประเมินผลการเรียน การเสนอแนะการวัดผล การกำหนดหลักเกณฑ์การวัดผล การเผยแพร่ความรู้ด้านการวัดผลและประเมินผล การพิจารณาการหันสภาพของนักเรียน-นักศึกษา ในทุกระดับการศึกษาและทุกภาคเรียน

7) การดำเนินงานของสถานศึกษา หมายถึง การเสนอแนะการทำแผนงาน โครงการแก่ครูอาจารย์ การจัดกิจกรรมและโครงการของฝ่ายต่าง ๆ ทั้ง 4 ฝ่าย การทำแผนงานและโครงการของคณะวิชาต่าง ๆ การวิเคราะห์ผลการดำเนินงานในรอบภาคเรียน การจัดทำคู่มือ

คณะกรรมการสถานศึกษา การส่งเสริมการพัฒนาตนเองของครูอาจารย์ การเข้าร่วมประชุม
 คณะกรรมการสถานศึกษา การเผยแพร่กฎหลักเกณฑ์ในการพิจารณาความดีความชอบ

8) การเสนอเรื่องต่อคณะกรรมการสถานศึกษา หมายถึง การเสนอเรื่องต่อเลขานุการ
 คณะกรรมการสถานศึกษา การพิจารณาเรื่องของผู้บริหารสถานศึกษา การพิจารณาเรื่องของ
 กรรมการสถานศึกษา และการพิจารณาเรื่องอื่น ๆ

กล่าวโดยสรุปเกี่ยวกับรูปแบบคณะกรรมการสถานศึกษา ในสถานศึกษา สังกัดกรม
 อาชีวศึกษา ตามระเบียบกรมอาชีวศึกษา ว่าด้วยการบริหารสถานศึกษา พ.ศ. 2529 ซึ่งได้พัฒนา
 มาตั้งแต่ พ.ศ. 2504 และได้ใช้ได้ใช้ระเบียบ ฉบับนี้ มาจนถึงปัจจุบันนี้ ดังโครงสร้างระบบการ
 บริหารสถานศึกษา สังกัดกรมอาชีวศึกษา พ.ศ. 2529 (ดังในภาพประกอบ 2) นั้น นับว่า กรม
 อาชีวศึกษา ได้ให้ความสำคัญต่อการบริหารงานในสถานศึกษา และคณะกรรมการสถานศึกษา
 เรื่อยมา จนถึงปัจจุบันนี้ คณะกรรมการสถานศึกษา ในสถานศึกษาสังกัดกรมอาชีวศึกษา มี
 ความสำคัญอย่างยิ่ง ในการช่วยเหลือผู้บริหารสถานศึกษา ในการบริหารงาน และพิจารณาให้
 ข้อเสนอแนะที่เป็นประโยชน์ต่อการบริหารภายในสถานศึกษา โดยมีภารกิจหน้าที่ในการช่วย
 เหลืองานผู้บริหารสถานศึกษา ทั้ง 8 ด้าน ดังที่กล่าวมาแล้วนั้น และองค์ประกอบของคณะกรรมการ
 สถานศึกษา ก็ ประกอบด้วย กรรมการโดยตำแหน่ง ได้แก่ ผู้บริหารสถานศึกษา และผู้ช่วย
 ผู้บริหารสถานศึกษา, กรรมการจากผู้แทนฝ่ายต่าง ๆ และกรรมการจากครูอาจารย์ผู้ทรงคุณวุฒิ
 ซึ่งทำหน้าที่เป็นคณะกรรมการสถานศึกษา ก็มีความภาคภูมิใจ ในการช่วยเหลือสถานศึกษา ให้
 ดำเนินงานในการจัดการด้านอาชีวศึกษา ให้บรรลุเป้าหมายและวัตถุประสงค์ ของสถานศึกษา
 ตามนโยบายของกรมอาชีวศึกษา กระทรวงศึกษาธิการ และรัฐบาล ซึ่งนับว่ามีประโยชน์เป็น
 อย่างยิ่งในการจัดการศึกษาด้านอาชีวศึกษา ของชาติ

4. การจัดการศึกษาในสถานศึกษาเกษตร

กองวิทยาลัยเกษตรกรรม เป็นหน่วยงานที่รับผิดชอบ ในการจัดการศึกษาด้าน
 อาชีวเกษตร (ประเภทวิชาเกษตรกรรม) มีหน้าที่ควบคุมงานและบริหารงานและวิชาการของ
 สถานศึกษาเกษตร และการจัดหลักสูตรระยะสั้น, เคลื่อนที่ ในสถานศึกษาเกษตรทั่วประเทศ
 ตลอดจนวิเคราะห์ปัญหา กำหนดแนวทาง และให้ข้อเสนอแนะเกี่ยวกับการพัฒนาการศึกษา
 ด้านอาชีวเกษตร (สุรัตน์ มิ่งขวัญ, 2530 : 48)

การจัดการศึกษาในสถานศึกษาเกษตร สังกัด กองวิทยาลัยเกษตรกรรม กรม

อาชีวศึกษา ดำเนินการสอนในสถานศึกษาเกษตร 48 แห่งทั่วประเทศ ซึ่งกระจายอยู่ในภาคเหนือ 12 แห่ง, ภาคใต้ 13 แห่ง, ภาคกลางและภาคตะวันออก 12 แห่ง และภาคตะวันออกเฉียงเหนือ 11 แห่ง ในระดับประกาศนียบัตรวิชาชีพ (ปวช.) ประกาศนียบัตรวิชาชีพชั้นสูง (ปวส.) ประกาศนียบัตรวิชาชีพเทคนิค (ปวท.) ประกาศนียบัตรครูเทคนิคชั้นสูง (ปทส.) ประกาศนียบัตรวิชาชีพพิเศษ (อศ.กช.) และหลักสูตรระยะสั้น เคสเรียนที่ ด้านเกษตรกรรม และบทบาทวิชาชีพภาคนอกเกษตร ดังที่กล่าวแล้วข้างต้นในระดับต่าง ๆ เพิ่มขึ้น ดังที่ปรากฏอยู่ในปัจจุบัน ซึ่งผู้วิจัยจะขอกล่าวถึง รายชื่อสถานศึกษาเกษตรในภาคใต้, คณะวิชาและหลักสูตรที่เปิดสอนในสถานศึกษาเกษตรในภาคใต้ ตามลำดับดังนี้

4.1 รายชื่อสถานศึกษาเกษตรในภาคใต้ สังกัดกรมอาชีวศึกษา

สถานศึกษาเกษตร สังกัดกรมอาชีวศึกษา ในกลุ่มสถานศึกษาเกษตร ภาคใต้ ที่เปิดทำการสอนแล้วในปีการศึกษา 2540 มีจำนวน 13 แห่ง ดังนี้ (กรมอาชีวศึกษา, 2539 : 12)

- 1) วิทยาลัยเกษตรและเทคโนโลยีกระบี่ จ. กระบี่
- 2) วิทยาลัยเกษตรและเทคโนโลยีชุมพร จ. ชุมพร
- 3) วิทยาลัยประมงชุมพรเขตอุดมศักดิ์ จ. ชุมพร
- 4) วิทยาลัยเกษตรและเทคโนโลยีตรัง จ. ตรัง
- 5) วิทยาลัยเกษตรและเทคโนโลยีนครศรีธรรมราช จ. นครศรีธรรมราช
- 6) วิทยาลัยเกษตรและเทคโนโลยีนราธิวาส จ. นราธิวาส
- 7) วิทยาลัยเกษตรและเทคโนโลยีพังงา จ. พังงา
- 8) วิทยาลัยเกษตรและเทคโนโลยีพัทลุง จ. พัทลุง
- 9) วิทยาลัยเกษตรและเทคโนโลยีระนอง จ. ระนอง
- 10) วิทยาลัยเกษตรและเทคโนโลยีสงขลา จ. สงขลา
- 11) วิทยาลัยประมงติณสูลานนท์ จ. สงขลา
- 12) วิทยาลัยเกษตรและเทคโนโลยีสตูล จ. สตูล
- 13) วิทยาลัยเกษตรและเทคโนโลยีสุราษฎร์ธานี จ. สุราษฎร์ธานี

4.2 คณะวิชาและหลักสูตรที่เปิดสอนในสถานศึกษาเกษตร ภาคใต้ ปีการศึกษา 2540

คณะวิชาเป็นหน่วยงานภายในของฝ่ายวิชาการ ตามระเบียบกรมอาชีวศึกษาว่าด้วยการบริหารสถานศึกษา พ.ศ. 2529 ซึ่งเปิดสอนหลักสูตรต่าง ๆ ในสถานศึกษาเกษตร มีดังนี้

4.2.1 คณะวิชาในสถานศึกษาเกษตร

จากระเบียบกรมอาชีวศึกษาว่าด้วยการบริหารสถานศึกษา พ.ศ. 2529 ข้อ 10 ให้มีคณะวิชาในฝ่ายวิชาการ โดยให้สถานศึกษากำหนดให้มีคณะวิชาและแผนกวิชา ตามที่ได้เปิดสอนอยู่ในสถานศึกษา (กรมอาชีวศึกษา, 2529 : 3) และจากการสำรวจพบว่า คณะวิชาที่เปิดสอนอยู่ในสถานศึกษาเกษตรภาคใต้ มีดังนี้ (กรมอาชีวศึกษา, 2530 : 1-4)

- 1) คณะวิชาพื้นฐาน
- 2) คณะวิชาพืชศาสตร์
- 3) คณะวิชาสัตวศาสตร์
- 4) คณะวิชาช่างกลเกษตร
- 5) คณะวิชาอุตสาหกรรมเกษตร
- 6) คณะวิชาธุรกิจเกษตร
- 7) คณะวิชาประมง
- 8) คณะวิชาส่งเสริมการเกษตร
- 9) คณะวิชาช่างประมง
- 10) คณะวิชาการจัดการประมง
- 11) คณะวิชาอุตสาหกรรมประมง
- 12) คณะวิชาเพาะเลี้ยงสัตว์น้ำ
- 13) คณะวิชาครุศาสตร์เกษตร

คณะวิชาพื้นฐาน จะเปิดสอนวิชาสามัญให้กับคณะวิชาต่าง ๆ ทั้งวิทยาลัยเกษตรและเทคโนโลยี และวิทยาลัยประมง ส่วนคณะวิชาในอันดับที่ 2) ถึง 8) จะเปิดสอนในวิทยาลัยเกษตรและเทคโนโลยี สำหรับคณะวิชาในอันดับ 9) ถึง 12) จะเปิดสอนในวิทยาลัยประมง ในระดับประกาศนียบัตรวิชาชีพ(ปวช.) และประกาศนียบัตรวิชาชีพชั้นสูง(ปวส.) ส่วนคณะวิชาในลำดับที่ 13) จะรับผิดชอบการเขียนการสอนในระดับประกาศนียบัตรครูเทคนิคชั้นสูง(ปทส.) ซึ่งเป็นการเขียนการสอนที่เทียบเท่าระดับปริญญาตรี ในวิทยาลัยประมงติดสุลาเนนท์

4.2.2 หลักสูตรที่เปิดสอนในสถานศึกษาเกษตร

เนื่องจากการจัดการศึกษาของสถานศึกษาเกษตร สังกัดกองวิทยาลัยเกษตรกรรม กรมอาชีวศึกษา ในปัจจุบัน มีอำนาจหน้าที่ในการจัดการศึกษา ทั้งในวิชาชีพภาคเกษตร และวิชาชีพภาคนอกเกษตร เพื่อสนองนโยบายของกรมอาชีวศึกษา ในการขยายบทบาทการ

อาชีวศึกษา สถานศึกษาเกษตร ภาคใต้ได้เปิดการเรียนการสอน ทั้งภาควิชาชีพเกษตร และวิชาชีพภาคคนอกเกษตร โดย จากการสำรวจการจัดการศึกษา ในปีการศึกษา 2540 มีการจัดการศึกษา ดังนี้

4.2.2.1 ระดับประกาศนียบัตรวิชาชีพ (ปวช.)

1) ภาควิชาชีพเกษตร/ประเภทวิชาเกษตรกรรม/ประมง

1.1) หลักสูตรประกาศนียบัตรวิชาชีพ พุทธศักราช 2538 เปิดสอนในสาขาวิชา ต่าง ๆ ดังนี้ คือ สาขาเกษตรศาสตร์, สาขาเพาะเลี้ยงสัตว์น้ำ, สาขาแปรรูปสัตว์น้ำ และ สาขาการประมง

2) วิชาชีพภาคคนอกเกษตร

2.1) หลักสูตรประกาศนียบัตรวิชาชีพ สำหรับวิทยาลัยชุมชน พุทธศักราช 2538 เปิดสอน ในสาขา ต่าง ๆ ดังนี้ คือ สาขาพาณิชยการ, สาขาช่างยนต์, และ สาขาช่างก่อสร้างทั่วไป

2.2) หลักสูตรประกาศนียบัตรวิชาชีพ พุทธศักราช 2538 เปิดสอนในสาขาต่าง ๆ ดังนี้ คือ สาขาพาณิชยการ, สาขาช่างยนต์ และสาขาช่างสำรวจ

4.2.2.2 ระดับประกาศนียบัตรวิชาชีพชั้นสูง (ปวส.)

1) ภาควิชาชีพเกษตร/ประมง

1.1) หลักสูตรประกาศนียบัตรวิชาชีพชั้นสูง พุทธศักราช 2536 เปิดสอน ในสาขาต่าง ๆ ดังนี้ คือ สาขาสาขาพืชศาสตร์, สาขาสัตวศาสตร์, สาขาการประมง, สาขาช่างกลเกษตร, สาขาเกษตรศาสตร์ และสาขาเทคโนโลยีสิ่งแวดล้อม

1.2) หลักสูตรประกาศนียบัตรวิชาชีพชั้นสูง พุทธศักราช 2540 เปิดสอนสาขาต่าง ๆ ดังนี้ คือ สาขาพืชศาสตร์, สาขาสัตวศาสตร์, สาขาเกษตรศาสตร์, สาขาเทคโนโลยีสิ่งแวดล้อม, สาขาการเพาะเลี้ยงสัตว์น้ำ และสาขาเทคโนโลยีอุตสาหกรรมประมง

2) วิชาชีพภาคคนอกเกษตร

2.1) หลักสูตรประกาศนียบัตรวิชาชีพชั้นสูง สำหรับวิทยาลัยชุมชน พุทธศักราช 2536 เปิดสอนสาขาต่าง ๆ ดังนี้ คือ สาขาคอมพิวเตอร์ธุรกิจ, สาขาการบัญชี สาขาช่างสำรวจ และ สาขาการตลาด

4.2.2.3 ระดับประกาศนียบัตรครูเทคนิคชั้นสูง (ปทส.) ปัจจุบันในสถานศึกษาเกษตรภาคใต้เปิดสอนที่วิทยาลัยประมงติณสูลานนท์ แห่งเดียว โดยเปิดสอน สาขาวิชาการประมง กลุ่มวิชาการเพาะเลี้ยงสัตว์น้ำ และกลุ่มวิชาอุตสาหกรรมประมง

4.2.2.4 ระดับมัธยมศึกษาตอนต้น เปิดสอน นักเรียนที่จบชั้นประถมศึกษาปีที่ 6
เรียนสาขาเกษตรกรรม

4.2.2.5 ระดับประกาศนียบัตรวิชาชีพพิเศษ (อศ.กช.) เปิดสอน นักเรียนที่จบชั้น
มัธยมศึกษาปีที่ 3หรือเทียบเท่า ในสาขาวิชาเกษตรกรรม

จากการจัดการศึกษาในหลักสูตรต่าง ๆ ของสถานศึกษาเกษตรภาคใต้ สังกัดกรม
อาชีวศึกษา ที่กล่าวมาแล้ว แสดงให้เห็นว่า สถานศึกษาเกษตร แต่ละสถานศึกษา นอกจากจะ
จัดการเรียนการสอนในภาควิชาชีพเกษตร แล้ว ยังต้องดำเนินการจัดการศึกษาในวิชาชีพภาค
นอกเกษตร ให้เป็นไปตามนโยบายของรัฐบาลด้วย ซึ่งการจัดการศึกษา ในหลักสูตรดังกล่าว
ข้างต้น แสดงว่า สถานศึกษา มีศักยภาพในด้านการจัดการเรียนการสอนเทียบเท่ากับสถาน
ศึกษาสังกัดกองอื่นๆ ในกรมอาชีวศึกษา

งานวิจัยที่เกี่ยวข้อง

1. งานวิจัยภายในประเทศ

จากการศึกษางานวิจัยที่เกี่ยวข้อง พบว่า งานวิจัยที่เกี่ยวกับการใช้คณะกรรมการใน
การบริหารงานการศึกษา ส่วนใหญ่ จะเป็นงานวิจัย ในลักษณะการบริหารงานของคณะบุคคล
ที่เกี่ยวข้องกับสำนักงานคณะกรรมการการประถมศึกษาแห่งชาติ ทั้งในระดับ อำเภอ จังหวัด
ภาค และ งานวิจัยที่เกี่ยวกับการบริหารงานของคณะกรรมการการศึกษา ศาสนา และวัฒนธรรม
จังหวัด ในเขตการศึกษาต่างๆ เสียเป็นส่วนใหญ่ ส่วนงานวิจัย ที่เกี่ยวข้องกับคณะกรรมการ
การสถานศึกษา ในสังกัดกรมอาชีวศึกษา มีน้อยมาก ซึ่งในที่นี้ พอดีจะสรุป งานวิจัยที่เกี่ยวข้อง
กับการใช้ระบบคณะกรรมการในสถานศึกษา และที่เกี่ยวข้อง มาใช้ในการบริหารงาน ดังต่อไปนี้

เจलय เครืองเนียม (2525 : 122 - 126) ได้ศึกษาการปฏิบัติงาน ของคณะกรรมการการ
ประถมศึกษาอำเภอ ในเขตการศึกษา 7 พบว่า สถานภาพของคณะกรรมการการประถมศึกษา
อำเภอ ส่วนมากมีคุณสมบัติปริญญาตรี การปฏิบัติงาน ปรากฏว่า การประสานงานการดำเนินงาน
การประถมศึกษาของโรงเรียน การเสนอแนะแต่งตั้งผู้บริหารโรงเรียน และการปฏิบัติงานอื่นตาม
ที่กฎหมายกำหนดอยู่ในระดับน้อย ส่วนการเสนอความดีความชอบประจำปีของข้าราชการครู
อยู่ในระดับมาก นอกจากนี้การปฏิบัติงานตามที่คณะกรรมการมอบหมาย ยังไม่ได้มอบหมาย
เรื่องใด ๆ ให้ปฏิบัติ

เปลียน ศิริวังสรรคกุล (2526 : บทคัดย่อ) ได้ทำการศึกษาวิจัย เรื่อง ความคิดเห็นของ คณะกรรมการศึกษาประจำโรงเรียน และครูเกี่ยวกับบทบาทของคณะกรรมการศึกษา ประจำโรงเรียนประถมศึกษา สังกัดสำนักงานการประถมศึกษาจังหวัดพิษณุโลก ผลการวิจัยปรากฏว่า

1) ความคิดเห็นของคณะกรรมการการศึกษาประจำโรงเรียน และครูเกี่ยวกับบทบาทของคณะกรรมการศึกษาประจำโรงเรียนประถมศึกษา ในด้านการให้คำแนะนำปรึกษาแก่โรงเรียน ในการกำหนดทิศทางในการพัฒนาและจัดกิจกรรมการเรียนการสอนของโรงเรียนให้สอดคล้องกับความต้องการของท้องถิ่น บทบาทด้านแสวงหาความช่วยเหลือและความร่วมมือจากประชาชน หน่วยงาน และส่วนราชการเพื่อพัฒนาโรงเรียน และบทบาทด้านเสนอแนะ และประสานงานระหว่างโรงเรียนกับชุมชน หน่วยงานและส่วนราชการ เพื่อให้โรงเรียนมีส่วนร่วมในการให้บริการแก่ชุมชน หน่วยงาน ส่วนราชการและการพัฒนาท้องถิ่น พบว่า คณะกรรมการโรงเรียนและครู คาดหวังให้คณะกรรมการศึกษาประจำโรงเรียนปฏิบัติงานอยู่ในระดับ ความปฏิบัติมาก ทุกบทบาท และเห็นว่า การปฏิบัติจริงของคณะกรรมการศึกษาประจำโรงเรียนประถมศึกษาอยู่ในระดับปฏิบัติน้อยทุกบทบาท

2) ครู มีความคาดหวังและความคิดเห็นเกี่ยวกับบทบาทที่คาดหวัง และที่ปฏิบัติจริงของคณะกรรมการศึกษาประจำโรงเรียนประถมศึกษาแตกต่างกัน

3) คณะกรรมการศึกษาประจำโรงเรียน มีความคาดหวังและความคิดเห็นเกี่ยวกับบทบาทที่คาดหวังและบทบาทที่ปฏิบัติจริงของคณะกรรมการศึกษาประจำโรงเรียนแตกต่างกัน ในบทบาทด้านให้คำปรึกษาแนะนำแก่โรงเรียน ในการกำหนดแนวทางพัฒนา และจัดกิจกรรมการเรียนการสอนของโรงเรียน ให้สอดคล้องกับความต้องการของท้องถิ่น และบทบาทด้านแสวงหาความช่วยเหลือและความร่วมมือจากประชาชน หน่วยงาน และส่วนราชการเพื่อพัฒนาโรงเรียน ส่วนบทบาทด้านเสนอแนะและประสานงานระหว่างโรงเรียนกับชุมชน หน่วยงาน ส่วนราชการและการพัฒนาท้องถิ่น คณะกรรมการศึกษาประจำโรงเรียน มีความคาดหวังและความคิดเห็นเกี่ยวกับการปฏิบัติจริงไม่แตกต่างกัน

4) ความคาดหวังของกรรมการประจำโรงเรียนกับครู เกี่ยวกับบทบาทของคณะกรรมการศึกษาประจำโรงเรียนทั้ง สามด้าน ไม่แตกต่างกัน

5) ความคิดเห็นของคณะกรรมการประจำโรงเรียน กับครู เกี่ยวกับบทบาทที่ปฏิบัติจริงของคณะกรรมการศึกษาประจำโรงเรียนทั้ง สามด้านไม่แตกต่างกัน

สูงศักดิ์ นาคหอม (2534 : บทคัดย่อ) ได้วิจัยเรื่องการศึกษาปฏิบัติงาน ตามอำนาจหน้าที่ของคณะกรรมการสามัญจังหวัด ในเขตจังหวัดภาคเหนือ พบว่า คณะกรรมการสามัญศึกษา

จังหวัด ที่สรรหา และแต่งตั้งจากผู้บริหารโรงเรียน ข้าราชการครู และผู้ทรงคุณวุฒิ มีที่คณะต่อ การปฏิบัติงานในด้านการปฏิบัติงาน ในส่วนที่กรมสามัญศึกษามอบอำนาจให้ผู้ว่าราชการ จังหวัด ดูแลติดตามงานที่กรมสามัญศึกษามอบหมายให้โรงเรียนดำเนินการ การเสนอแนะการ จัดตั้งกลุ่มโรงเรียน และคณะทำงาน ออกคำสั่ง และแนวปฏิบัติงาน ของคณะกรรมการและการ ปฏิบัติงานอื่น ๆ ที่ได้รับมอบหมายแตกต่างกัน ยกเว้นงานด้านสนับสนุนงานติดตามมติคณะ กรรมการศึกษา การศาสนา และการวัฒนธรรมจังหวัดไม่แตกต่างกัน

จุฑามาศ มนต์ชื่นนิรันดร์ (2535 : บทคัดย่อ) ทำการวิจัยเรื่อง สภาพและปัญหาใน การปฏิบัติหน้าที่ของคณะกรรมการสถานศึกษา ในวิทยาลัยสังกัดกรมอาชีวศึกษา กรุงเทพมหานคร ผลการวิจัยพบว่า คณะกรรมการปฏิบัติหน้าที่ช่วยเหลือผู้บริหารในด้านต่าง ๆ ตามลำดับมากที่สุด คือ ด้านการจัดการศึกษาให้สอดคล้องกับนโยบายของกรมอาชีวศึกษา กระทรวงศึกษาธิการช่วยเรื่องนโยบายเป้าหมาย 10 ประการ ด้านการปรับปรุงหน่วยงานและ แผนงานต่าง ๆ ช่วยเรื่องการปรับปรุงฝ่ายวิชาการและแผนงานคุณภาพอาชีวศึกษา ด้านการ ดำเนินงานของสถานศึกษาในรอบภาคเรียน ช่วยเรื่องการจัดการเรียนการสอน ด้านการวัดผล และประเมินผลการเรียนการสอน ช่วยเรื่องการกำหนดนโยบายทั่วไป เกี่ยวกับการประเมินผล ด้านการปรับปรุงและเปลี่ยนแปลงแก้ไขระเบียบข้อบังคับของสถานศึกษาช่วยในระเบียบการแต่ง กายของครูอาจารย์ นักเรียนนักศึกษา ด้านการเปิดสอนหรือยกเลิกการสอนวิชาชีพสาขาใดสาขา หนึ่งที่เปิดสอนในสถานศึกษา ช่วยในการเปิดสอนวิชาแมคคาทรอนิกส์และคอมพิวเตอร์ เรื่อง อื่น ๆ ที่ผู้บริหารเสนอต่อคณะกรรมการ ช่วยในเรื่องนโยบายของกรมอาชีวศึกษา สำหรับด้าน การปรับปรุงหรือเปลี่ยนแปลงแก้ไขหลักสูตรวิชาต่าง ๆ คณะกรรมการส่วนใหญ่ไม่ได้ปฏิบัติใน เรื่องนี้ ทั้งนี้คณะกรรมการช่วยโดยการให้ข้อเสนอแนะแก่ผู้บริหารสถานศึกษา และประสบผล สำเร็จในการช่วยมาก ปัญหาในการปฏิบัติหน้าที่ของคณะกรรมการ ได้แก่ คณะกรรมการ ไม่ค่อยมีโอกาสเสนอแนะในด้านการจัดการศึกษาให้สอดคล้องกับนโยบาย เพราะการจัดการ ศึกษาเป็นเรื่องที่กรม หรือกอง ต้นสังกัดสั่งการให้ทำ กรรมการมีส่วนในการเสนอหรือเปลี่ยนแปลงแก้ไขหลักสูตรวิชาต่าง ๆ น้อยมาก เพราะหลักสูตร ได้รับการกำหนดโดยกรมอาชีวศึกษา ไม่ใช่วิทยาลัยเป็นผู้กำหนด

อาทิตย์ เส้นหัด (2536 : บทคัดย่อ) ได้ทำการศึกษาวิจัยบทบาทของคณะกรรมการ การประถมศึกษาอำเภอ ในเขตการศึกษา 2 ตอนแบบสอบถามเกี่ยวกับการปฏิบัติงานตามบท บทบาทของคณะกรรมการการศึกษา 5 ด้าน ได้แก่ การประสานงานการดำเนินงานของโรง เรียน, การเสนอการแต่งตั้งผู้บริหารโรงเรียน, การเสนอความคิดความชอบของข้าราชการครู, การ

ปฏิบัติงานอื่นตามที่กฎหมายกำหนดและตามที่จังหวัดมอบหมาย และการปฏิบัติงานอื่น ๆ ซึ่งผลการวิจัยสรุปได้ว่า

1) คณะกรรมการการประถมศึกษาอำเภอ ปฏิบัติงานในด้านการเสนอความดีความชอบประจำปีของข้าราชการครูอยู่ในระดับมาก ส่วนการประสานงานการดำเนินงานของโรงเรียนด้านการเสนอแนะการแต่งตั้งผู้บริหารโรงเรียนด้านการปฏิบัติการอื่นตามที่กฎหมายกำหนด และตามที่คณะกรรมการการประถมศึกษาจังหวัดมอบหมาย และการปฏิบัติการอื่น ๆ อยู่ในระดับปานกลาง

2) คณะกรรมการการประถมศึกษาอำเภอที่มีสถานภาพต่างกัน ปฏิบัติงานในด้านการเสนอแนะการแต่งตั้งผู้บริหารโรงเรียน และด้านการปฏิบัติงานอื่น ๆ แตกต่างกัน โดยที่หัวหน้าการประถมศึกษาและผู้แทนข้าราชการครูปฏิบัติอยู่ในระดับสูงกว่านายอำเภอและศึกษาธิการอำเภอ ส่วนด้านอื่น อีก 3 ด้าน ไม่มีความแตกต่างกัน

3) คณะกรรมการการประถมศึกษาอำเภอที่มีประสบการณ์การทำงานและคุณวุฒิต่างกัน ปฏิบัติงานในด้านการเสนอแนะการแต่งตั้งผู้บริหารโรงเรียนแตกต่างกัน โดยที่ประสบการณ์ตั้งแต่ 12 ปี ขึ้นไป และคุณวุฒิตั้งแต่ปริญญาตรีขึ้นไป ปฏิบัติงานอยู่ในระดับสูงกว่าประสบการณ์การทำงานต่ำกว่า 12 ปี และคุณวุฒิต่ำกว่าปริญญาตรี ส่วนอีก 4 ด้านไม่แตกต่างกัน

4) คณะกรรมการการประถมศึกษาอำเภอที่มีพื้นที่ปฏิบัติงานต่างกันปฏิบัติงานทั้ง 5 ด้าน ไม่แตกต่างกัน

มณัส อินทร์จันทร์ (2540 : บทคัดย่อ) ได้ศึกษาวิจัยเรื่องบทบาทของคณะกรรมการการศึกษา การศาสนา และการวัฒนธรรมจังหวัดในเขตการศึกษา 3 ตอนแบบสอบถามกับการปฏิบัติงานตามบทบาท 8 ด้าน ได้แก่ การพิจารณาเสนอแนะเกี่ยวกับแผนพัฒนาการศึกษา การกำหนดมาตรการในการใช้ทรัพยากร การจัดสรรงบประมาณรายจ่าย การกำกับเร่งรัดและประเมินผลการปฏิบัติงานของสถานศึกษา การเสนอแนะแนวทางแก้ไขปัญหาการดำเนินการศึกษาวิเคราะห์งาน การแต่งตั้งคณะทำงานเฉพาะกิจ และการปฏิบัติงานตามที่กระทรวงมอบหมาย ซึ่งผลการวิจัยสรุปได้ว่า

1) คณะกรรมการ มีระดับการปฏิบัติงานตามบทบาทในด้านต่าง ๆ อยู่ในระดับปานกลาง

2) คณะกรรมการ ที่มีประเภทต่างกัน มีระดับการปฏิบัติงานตามบทบาทต่างกัน โดยที่กรรมการผู้ทรงคุณวุฒิ มีระดับการปฏิบัติงานตามบทบาทสูงกว่ากรรมการผู้แทนสถานศึกษา

- 3) คณะกรรมการที่มีพื้นที่ปฏิบัติงานต่างกัน มีระดับการปฏิบัติงานตามบทบาทแตกต่างกัน
- 4) คณะกรรมการที่มีคุณวุฒิแตกต่างกัน มีระดับการปฏิบัติงานตามบทบาทไม่แตกต่างกัน

2. งานวิจัยต่างประเทศ

อินแกรม (Ingrahm, 1966 : 192 - 193) ได้ทำการวิจัยขอบข่ายและคุณภาพของการบริหารทางการศึกษาที่ศึกษาธิการเขตปฏิบัติ ในรัฐคาลิฟอร์เนีย โดยการสุ่มตัวอย่างมา 12 เขต จากที่รัฐคาลิฟอร์เนียจัดให้แก่เมืองต่าง ๆ ผลการวิจัยพบว่า การบริหารทางการศึกษาที่ศึกษาธิการเขตจัดให้แก่เมืองต่าง ๆ แตกต่างกันไปทุก ๆ เขต ทั้งที่มีกฎหมายกำหนดบทบาทและหน้าที่รับผิดชอบเหมือนกัน ศึกษาธิการเขตแต่ละคนมีความเห็นแตกต่างกัน ในการแปลตัวบทกฎหมาย และการมีปรัชญาการศึกษาไม่เหมือนกัน จึงทำให้การปฏิบัติงานไม่สอดคล้องกัน

เด คาร์โร (De Caro, 1976 : 1321 - A) ได้ทำการศึกษาวิจัยเกี่ยวกับการจัดการโดยกลุ่มบุคคลและทฤษฎี ที่สนับสนุนการบริหารโดยกลุ่มบุคคล พบว่า การบริหารบุคคลากร การเรียนการสอน กิจกรรมนักเรียน การเงินและพัสดุ ความสัมพันธ์ระหว่างโรงเรียนกับชุมชน พบว่ามีความสอดคล้องกับการบริหารงานโดยกลุ่มบุคคลเป็นอย่างมาก

เฮอร์แมน (Herman, 1979 : 55-60) ได้ศึกษาเกี่ยวกับเรื่องบทบาทของชุมชนของมหาวิทยาลัยฮ็อกฟอร์ด กับชุมชนอุตสาหกรรมรอบมหาวิทยาลัย พบว่า มหาวิทยาลัยได้เตรียมความแตกต่าง ๆ ไว้สำหรับชุมชนโดยเฉพาะการศึกษาด้านสารพัดช่างที่เกี่ยวข้องกับคนในชุมชน ซึ่งจะเป็นศูนย์กลางการเรียนอาชีพให้สัมพันธ์กับงานอุตสาหกรรม ซึ่งจะขึ้นอยู่กับ บทบาทของกรรมการของมหาวิทยาลัย บทบาทและความสามารถของเลขาธิการของกรรมการ บทบาทของมหาวิทยาลัยในการบริการท้องถิ่น และศักยภาพในการพัฒนาของสถานศึกษากับท้องถิ่น

โคลบ (Kolb, 1981 : 117) ได้ศึกษามบทบาทของผู้ไกล่เกลี่ยข้อพิพาท เกี่ยวกับสภาพการปฏิบัติงาน พบว่า ในการปฏิบัติงานไกล่เกลี่ยข้อพิพาท จะมีผู้ทำการติดต่อ หรือประสานงาน ซึ่งเขาเชื่อว่าจะประสบความสำเร็จในการไกล่เกลี่ยข้อพิพาทต่าง ๆ ได้ โดยการเตรียมการต่าง ๆ ของหัวหน้าผู้ไกล่เกลี่ย โดยการให้หรือทำสัญญา จะช่วยให้ลดการโต้แย้งต่างลงได้ ซึ่งถือเป็นเทคนิคอย่างหนึ่งที่จะช่วยให้ผู้ไกล่เกลี่ยทำงานได้สะดวก และถือว่า บทบาทของผู้ไกล่เกลี่ยเป็นศักยภาพอย่างหนึ่งของเขา ที่จะทำงานได้สำเร็จ

จากการศึกษาเอกสาร ทฤษฎี และงานวิจัยที่เกี่ยวข้อง สรุปได้ว่า การปฏิบัติงานตามบทบาทหน้าที่จะประสบความสำเร็จตามเป้าหมายและวัตถุประสงค์ขององค์การ ย่อมขึ้นอยู่กับ

ศักยภาพและบทบาทตามตำแหน่งงานของบุคคลที่ทำหน้าที่อยู่ในองค์การนั้น ๆ ไม่ว่าจะ เป็นตำแหน่งบริหาร หรือตำแหน่งอื่นที่ทำหน้าที่สนับสนุนการบริหารงานขององค์การนั้น

ในส่วนของสถานศึกษาเกษตร สังกัดกรมอาชีวศึกษา กระทรวงศึกษาธิการ ซึ่งมีหน้าที่ในการจัดการศึกษาทั้งภาคเกษตรและภาคนอกเกษตรในปัจจุบัน นอกจากสถานศึกษาจะมีผู้ช่วยผู้บริหาร ทั้ง 4 ฝ่ายช่วยผู้บริหารบริหารงานในสถานศึกษา แล้ว ยังมีคณะกรรมการสถานศึกษา ซึ่งประกอบด้วย กรรมการโดยตำแหน่งได้แก่ ผู้บริหารสถานศึกษาและผู้ช่วยผู้บริหารสถานศึกษา, กรรมการจากผู้แทนฝ่ายได้แก่ ครู-อาจารย์ที่ปฏิบัติงานในฝ่ายต่าง ๆ ทั้ง 4 ฝ่าย ที่ได้รับการแต่งตั้งให้เป็นกรรมการสถานศึกษา, กรรมการจากครู-อาจารย์ผู้ทรงคุณวุฒิ ในสถานศึกษาคอยทำหน้าที่ช่วยเหลือผู้บริหารสถานศึกษา ตลอดจนให้คำแนะนำที่เป็นประโยชน์ต่อการจัดการศึกษาได้เป็นอย่างดี ถ้าหากทุกคนได้ทำหน้าที่และแสดงบทบาทตามภารกิจหน้าที่ของคณะกรรมการสถานศึกษา ที่มีอยู่ในระเบียบกรมอาชีวศึกษาว่าด้วยการบริหารสถานศึกษา พ.ศ. 2529 ทั้ง 8 ประการ ได้ครบถ้วน แต่ในสภาพความเป็นจริง คณะกรรมการสถานศึกษาดังกล่าวอาจไม่ทราบหน้าที่ชัดเจน จนทำให้มีความสับสนในการปฏิบัติหน้าที่ตามบทบาทคณะกรรมการสถานศึกษาที่ตนเองดำรงตำแหน่งอยู่ อันจะส่งผลและเกิดปัญหาต่อการบริหารงานภายในสถานศึกษาให้บรรลุวัตถุประสงค์และมีประสิทธิภาพได้ยาก

ดังนั้น ผู้วิจัยในฐานะที่เป็นข้าราชการครูในสถานศึกษาเกษตรภาคใต้ สังกัดกรมอาชีวศึกษา จึงมีความสนใจที่จะศึกษาวิจัยถึง ศักยภาพและการปฏิบัติงานของคณะกรรมการสถานศึกษา ในสถานศึกษาเกษตรภาคใต้ สังกัดกรมอาชีวศึกษา ว่ามีศักยภาพ และ ระดับการปฏิบัติงานเป็นอย่างไร มีความแตกต่างกันในการปฏิบัติงานตามประเภท ตำแหน่ง และคุณวุฒิ การศึกษา ของคณะกรรมการสถานศึกษาหรือไม่ ทั้งนี้เพื่อจะได้นำความรู้จากการวิจัย และการปฏิบัติงานของคณะกรรมการสถานศึกษา ในสถานศึกษาเกษตรภาคใต้ สังกัดกรมอาชีวศึกษา เสนอหน่วยงานระดับสูงและเป็นการหาแนวทางการปรับปรุงรายละเอียดของหน้าที่ของคณะกรรมการสถานศึกษา ทั้ง 8 ด้าน อันจะเป็นประโยชน์ต่อการบริหารงานของสถานศึกษา และส่งผลต่อการพัฒนาการศึกษาด้านอาชีวศึกษาต่อไป