

บทที่ 4

ผลการวิจัย

การวิจัยครั้งนี้มีวัตถุประสงค์เพื่อศึกษาสภาพปัจจุบันและปัญหาการบริหารโดยใช้โรงเรียนเป็นฐานสำหรับสถานศึกษาขั้นพื้นฐาน เพื่อวิเคราะห์องค์ประกอบที่ส่งผลต่อการบริหารโดยใช้โรงเรียนเป็นฐานและเพื่อพัฒนารูปแบบการบริหารโดยใช้โรงเรียนเป็นฐานสำหรับสถานศึกษาขั้นพื้นฐานในเขตตรวจราชการที่ 11 โดยผู้วิจัยได้นำเสนอผลการวิเคราะห์ข้อมูลเป็น 4 ตอน ตามลำดับ ดังนี้

ตอนที่ 1 ผลการวิเคราะห์ข้อมูลเกี่ยวกับสภาพปัจจุบันและปัญหาการบริหารโดยใช้โรงเรียนเป็นฐานสำหรับสถานศึกษาขั้นพื้นฐานในเขตตรวจราชการที่ 11

ตอนที่ 2 ผลการวิเคราะห์ข้อมูลเกี่ยวกับองค์ประกอบที่ส่งผลต่อการบริหารโดยใช้โรงเรียนเป็นฐานสำหรับสถานศึกษาขั้นพื้นฐานในเขตตรวจราชการที่ 11

ตอนที่ 3 ผลการวิเคราะห์ข้อมูลในขั้นร่างรูปแบบการบริหารโดยใช้โรงเรียนเป็นฐานสำหรับสถานศึกษาขั้นพื้นฐาน ในเขตตรวจราชการที่ 11

ตอนที่ 4 นำเสนอรูปแบบการบริหารโดยใช้โรงเรียนเป็นฐาน สำหรับสถานศึกษาขั้นพื้นฐาน ในเขตตรวจราชการที่ 11

ผลการวิเคราะห์ข้อมูล

ตอนที่ 1 ผลการวิเคราะห์ข้อมูลเกี่ยวกับสภาพปัจจุบันและปัญหาการบริหารโดยใช้โรงเรียนเป็นฐานสำหรับสถานศึกษาขั้นพื้นฐานในเขตตรวจราชการที่ 11

การวิเคราะห์ข้อมูลการวิจัยในขั้นตอนนี้ เป็นการวิเคราะห์คำตอบแบบสอบถามของผู้บริหารการศึกษา ผู้บริหารสถานศึกษา ครูและคณะกรรมการสถานศึกษาขั้นพื้นฐานในเขตตรวจราชการที่ 11 ซึ่งเป็นกลุ่มตัวอย่างในการวิจัยรวมทั้งสิ้น 400 คน

เพื่อให้การนำเสนอผลการวิเคราะห์ข้อมูลมีความชัดเจนมากยิ่งขึ้นผู้วิจัยได้กำหนดใช้สัญลักษณ์แทนค่าสถิติในการนำเสนอ ดังนี้

\bar{X} แทน ค่าเฉลี่ยเลขคณิต (Arithmetic Mean)

SD แทน ค่าส่วนเบี่ยงเบนมาตรฐาน (Standard Deviation)

ผลการวิเคราะห์ข้อมูลตามวัตถุประสงค์ข้อที่ 1 ของการวิจัยปรากฏผลดังต่อไปนี้

1.1 ผลการวิเคราะห์ข้อมูลพื้นฐาน

ข้อมูลพื้นฐานของกลุ่มตัวอย่างประกอบด้วย เพศ อายุ วุฒิการศึกษา ตำแหน่งหน้าที่และขนาดโรงเรียนที่ปฏิบัติงานของผู้บริหารการศึกษา ผู้บริหารสถานศึกษา ครู และคณะกรรมการสถานศึกษาขั้นพื้นฐาน ซึ่งผลการวิเคราะห์ข้อมูลปรากฏผลดังรายละเอียดตามตาราง 6

ตาราง 6 แสดงข้อมูลพื้นฐานของผู้บริหารการศึกษา ผู้บริหารสถานศึกษา ครู และคณะกรรมการสถานศึกษาขั้นพื้นฐานของสถานศึกษาขั้นพื้นฐานในเขตตรวจราชการที่ 11

ข้อมูลพื้นฐาน	จำนวน	ร้อยละ
1. เพศ		
ชาย	255	56.30
หญิง	175	43.70
รวม	400	100.00
2. อายุ		
ต่ำกว่า 30 ปี	7	1.80
30 – 39 ปี	55	13.70
40 – 49 ปี	183	45.80
50 ปี ขึ้นไป	155	38.70
รวม	400	100.00
3. วุฒิการศึกษา		
ต่ำกว่าอนุปริญญา	42	10.50
อนุปริญญา	13	3.30
ปริญญาตรี	228	57.00
สูงกว่าปริญญาตรี	117	29.20
รวม	400	100.00

ตาราง 6 (ต่อ)

ข้อมูลพื้นฐาน	จำนวน	ร้อยละ
4. ตำแหน่งหน้าที่		
ผู้บริหารการศึกษา	35	8.80
ผู้บริหารสถานศึกษา	87	21.80
ครู	209	52.30
คณะกรรมการสถานศึกษาขั้นพื้นฐาน	69	17.10
รวม	400	100.00
5. ขนาดของโรงเรียน		
ขนาดเล็ก	77	19.20
ขนาดกลาง	204	51.00
ขนาดใหญ่	119	29.80
รวม	400	100.00

จากตาราง 6 พบว่า กลุ่มตัวอย่างส่วนใหญ่มีเพศชายคิดเป็นร้อยละ 56.30 มีอายุ 40-49 ปี คิดเป็นร้อยละ 45.80 มีวุฒิการศึกษาระดับปริญญาตรี คิดเป็นร้อยละ 57.00 มีตำแหน่งหน้าที่เป็นครู คิดเป็นร้อยละ 52.30 และปฏิบัติหน้าที่ในโรงเรียนที่มีขนาดกลาง คิดเป็นร้อยละ 51.00

1.2 ผลการวิเคราะห์ข้อมูลสภาพปัจจุบันการบริหารโดยใช้โรงเรียนเป็นฐาน ของสถานศึกษาชั้นพื้นฐานในเขตตรวจราชการที่ 11

การปฏิบัติตามแนวทางการบริหารโดยใช้โรงเรียนเป็นฐานของสถานศึกษา
ชั้นพื้นฐานในเขตตรวจราชการที่ 11 มีสภาพปัจจุบันดังรายละเอียดตามตาราง 7

ตาราง 7 แสดงระดับการปฏิบัติตามแนวทางการบริหารโดยใช้โรงเรียนเป็นฐานจำแนกตาม
หลักการบริหาร ขอบข่ายการบริหารและกระบวนการบริหารในภาพรวม

ด้านที่	การปฏิบัติตามแนวทางการบริหาร โดยใช้โรงเรียนเป็นฐาน	\bar{X}	SD	ระดับ การปฏิบัติ
1.	หลักการบริหารโดยใช้โรงเรียนเป็นฐาน	3.94	0.53	มาก
	1.1 หลักการบริหารจัดการที่ดี	4.11	0.58	มาก
	1.2 หลักการกระจายอำนาจ	3.90	0.55	มาก
	1.3 หลักการบริหารแบบมีส่วนร่วม	3.89	0.67	มาก
	1.4 หลักการจัดการตนเอง	3.84	0.58	มาก
2.	ขอบข่ายการบริหารโดยใช้โรงเรียนเป็นฐาน	4.01	0.56	มาก
	2.1 การบริหารงานวิชาการ	4.07	0.60	มาก
	2.2 การบริหารงบประมาณ	4.01	0.62	มาก
	2.3 การบริหารทั่วไป	3.99	0.62	มาก
	2.4 การบริหารงานบุคคล	3.98	0.58	มาก
3.	กระบวนการบริหารโดยใช้โรงเรียนเป็นฐาน	3.99	0.56	มาก
	3.1 การวางแผน	4.21	0.57	มาก
	3.2 การจัดองค์การ	3.76	0.61	มาก
	3.3 การอำนวยการ	4.01	0.61	มาก
	3.4 การควบคุม	3.97	0.66	มาก
	รวม	3.98	0.53	มาก

จากตาราง 7 พบว่า สภาพปัจจุบันการบริหารโดยใช้โรงเรียนเป็นฐานของ
สถานศึกษาชั้นพื้นฐานในเขตตรวจราชการที่ 11 โดยภาพรวมอยู่ในระดับมาก ($\bar{X} = 3.98$) เมื่อ
พิจารณาในรายด้านพบว่า ด้านหลักการบริหารโดยใช้โรงเรียนเป็นฐานมีระดับการปฏิบัติอยู่ใน
ระดับมาก ($\bar{X} = 3.94$) โดยมีระดับการปฏิบัติตามหลักการกระจายอำนาจอยู่ในระดับมาก
หลักการบริหารจัดการตนเองอยู่ในระดับมาก หลักการบริหารแบบมีส่วนร่วมอยู่ในระดับมาก และ

หลักการบริหารจัดการที่ดีอยู่ในระดับมาก ซึ่งหลักการบริหารจัดการที่ดี มีค่าเฉลี่ยสูงสุด ($\bar{X} = 4.11$) และหลักการบริหารจัดการตนเอง มีค่าเฉลี่ยต่ำสุด ($\bar{X} = 3.84$)

ด้านขอบข่ายการบริหารโดยใช้โรงเรียนเป็นฐานมีการปฏิบัติอยู่ในระดับมาก ($\bar{X} = 4.01$) โดยมีระดับการปฏิบัติการบริหารงานวิชาการอยู่ในระดับมาก การบริหารงานบุคคลอยู่ในระดับมาก การบริหารงบประมาณอยู่ในระดับมาก และการบริหารทั่วไป อยู่ในระดับมาก ซึ่งการบริหารงานวิชาการ มีค่าเฉลี่ยสูงสุด ($\bar{X} = 4.07$) และการบริหารงานบุคคลมีค่าเฉลี่ยต่ำสุด ($\bar{X} = 3.98$)

ด้านกระบวนการบริหารโดยใช้โรงเรียนเป็นฐาน มีการปฏิบัติอยู่ในระดับมาก ($\bar{X} = 3.99$) โดยมีระดับการปฏิบัติการวางแผน อยู่ในระดับมาก การจัดการองค์การอยู่ในระดับมาก การอำนวยการอยู่ในระดับมาก และการควบคุมอยู่ในระดับมาก ซึ่งการวางแผน มีค่าเฉลี่ยสูงสุด ($\bar{X} = 4.21$) และระดับการปฏิบัติเกี่ยวกับการจัดการองค์การ มีค่าเฉลี่ยต่ำสุด ($\bar{X} = 3.76$)

เมื่อแยกพิจารณาเป็นรายด้าน ปรากฏผลดังนี้

1.2.1 ผลการวิเคราะห์ข้อมูลสภาพปัจจุบันการบริหารโดยใช้โรงเรียนเป็นฐานของสถานศึกษาชั้นพื้นฐานในเขตตรวจราชการที่ 11 ด้านหลักการบริหารโดยใช้โรงเรียนเป็นฐาน ซึ่งประกอบด้วยหลักการกระจายอำนาจ หลักการบริหารบริหารจัดการตนเอง หลักการบริหารแบบมีส่วนร่วม และหลักการบริหารจัดการที่ดี ซึ่งปรากฏผลดังรายละเอียดตามลำดับ ดังนี้

1.2.1.1 หลักการกระจายอำนาจ

ผลการวิเคราะห์ข้อมูล ผู้วิจัยได้นำเสนอโดยภาพรวม และจำแนกเป็นรายข้อปรากฏผลดังรายละเอียดตามตาราง 8

ตาราง 8 แสดงระดับการปฏิบัติตามแนวทางการบริหารโดยใช้โรงเรียนเป็นฐาน
ด้านหลักการกระจายอำนาจ

ข้อที่	หลักการกระจายอำนาจ	\bar{X}	SD	ระดับ การปฏิบัติ
1.	โรงเรียนมีการกระจายอำนาจตัดสินใจและความรับผิดชอบ ไปยังฝ่ายต่างๆ โดยแบ่งภาระงานที่รับผิดชอบอย่างชัดเจน	4.31	0.71	มาก
2.	โรงเรียนมีหน้าที่ในการดำเนินการจัดทำหลักสูตร สถานศึกษาและพัฒนาหลักสูตรให้ทันสมัย เหมาะสม กับบริบทของโรงเรียน	4.16	0.73	มาก
3.	โรงเรียนมีการกระจายอำนาจการตรวจสอบความถูกต้อง โปร่งใสในการบริหารจัดการงานธุรการ การเงินและบัญชี การพัสดุ อาคารสถานที่และการประชาสัมพันธ์ชุมชน	4.11	0.82	มาก
4.	โรงเรียนมีระบบเกี่ยวกับการกำหนดมาตรฐาน การบริหารงานธุรการ การเงินและบัญชี การพัสดุ อาคารสถานที่และการประชาสัมพันธ์	4.07	0.77	มาก
5.	โรงเรียนมีการนำหลักสูตรไปใช้อย่างมีแผนและขั้นตอน ในการทำงาน	4.01	0.69	มาก
6.	โรงเรียนสามารถจัดกิจกรรมการเรียนรู้ที่หลากหลายยืดหยุ่น เหมาะสมกับธรรมชาติและความต้องการของผู้เรียน	4.00	0.73	มาก
7.	โรงเรียนมีระบบงบประมาณที่มุ่งเน้นผลผลิตและผลลัพธ์ของงาน	3.74	0.84	มาก
8.	โรงเรียนได้ระดมทรัพยากรและการลงทุนเพื่อการศึกษา จากแหล่งต่างๆ อย่างอิสระ	3.71	0.94	มาก
9.	โรงเรียนสร้างเครือข่ายทรัพยากรบุคคลและองค์กร เพื่อการศึกษาได้ตามความต้องการ	3.53	0.80	มาก
10.	คณะกรรมการสถานศึกษาขั้นพื้นฐานมีอำนาจในการกำหนด นโยบายด้านวิชาการ งบประมาณ การบริหารบุคคล และการบริหารทั่วไป	3.40	0.94	ปานกลาง
รวม		3.90	0.55	มาก

จากตาราง 8 พบว่า สภาพปัจจุบันการปฏิบัติตามแนวทางการบริหารโดยใช้
โรงเรียนเป็นฐานของสถานศึกษาขั้นพื้นฐานในเขตตรวจราชการที่ 11 ด้านหลักการกระจายอำนาจ
โดยภาพรวมอยู่ในระดับมาก ($\bar{X} = 3.90$) เมื่อพิจารณาเป็นรายข้อพบว่าส่วนใหญ่อยู่ในระดับมาก
โดยข้อที่ 1 โรงเรียนมีการกระจายอำนาจตัดสินใจและความรับผิดชอบไปยังฝ่ายต่างๆ โดยแบ่ง

ภาระงานที่รับผิดชอบอย่างชัดเจน มีค่าเฉลี่ยสูงสุด ($\bar{X} = 4.31$) และข้อที่ 10 คณะกรรมการสถานศึกษาขั้นพื้นฐาน มีอำนาจในการกำหนดนโยบายด้านวิชาการ งบประมาณ การบริหารบุคคล และการบริหารทั่วไป มีค่าเฉลี่ยต่ำสุด ($\bar{X} = 3.40$)

1.2.1.2 หลักการบริหารจัดการตนเอง

ผลการวิเคราะห์ข้อมูล ผู้วิจัยได้นำเสนอโดยภาพรวมและจำแนกเป็นรายชื่อ ปรากฏผลดังรายละเอียดตามตาราง 9

ตาราง 9 แสดงระดับการปฏิบัติตามแนวทางการบริหารโดยใช้โรงเรียนเป็นฐาน
ด้านหลักการบริหารจัดการตนเอง

ข้อที่	หลักการบริหารจัดการตนเอง	\bar{X}	SD	ระดับการปฏิบัติ
1.	ครูผู้สอนมีอิสระในการออกแบบและจัดกิจกรรมการเรียนรู้	4.41	0.70	มาก
2.	โรงเรียนมีอิสระและความคล่องตัวในการตัดสินใจเกี่ยวกับการดำเนินการจัดการเรียนการสอน	4.32	0.71	มาก
3.	ผู้บริหารสถานศึกษาจัดระบบอำนาจการและกำกับ ติดตาม เพื่อพัฒนาคุณภาพการเรียนการสอนอย่างจริงจังและต่อเนื่อง	4.02	0.76	มาก
4.	โรงเรียนมีแผนพัฒนาและการธำรงรักษาครูและบุคลากรของตนเอง	3.93	0.80	มาก
5.	โรงเรียนกำหนดมาตรฐานการบริหารธุรการ การเงิน งานอาคารสถานที่ และการสร้างความสัมพันธ์กับชุมชนของตนเอง	3.91	0.83	มาก
6.	โรงเรียนกำหนดมาตรฐานการพิจารณาให้ประโยชน์ตอบแทนแก่ครูและบุคลากรของตนเอง	3.86	0.81	มาก
7.	โรงเรียนกำหนดมาตรฐานการบริหารจัดการการเงิน งบประมาณ ทรัพย์สินและรายได้ของโรงเรียนด้วยตนเอง	3.75	0.95	มาก
8.	โรงเรียนมีรูปแบบในการทดสอบ การกำหนดมาตรฐาน การประเมินและเกณฑ์การเทียบโอนของตนเอง	3.75	0.88	มาก
9.	โรงเรียนกำหนดอัตรากำลังและมาตรฐานตำแหน่งของครู และบุคลากรของโรงเรียนที่ตรงกับความต้องการ	3.47	1.03	ปานกลาง

ตาราง 9 (ต่อ)

ข้อที่	หลักการบริหารจัดการตนเอง	\bar{X}	SD	ระดับ การปฏิบัติ
10.	โรงเรียนมีระบบการสรรหาครูและบุคลากร ตามความต้องการด้วยตนเอง	3.00	1.14	ปานกลาง
	รวม	3.84	0.58	มาก

จากตาราง 9 พบว่า สภาพปัจจุบันการบริหารโดยใช้โรงเรียนเป็นฐานของสถานศึกษาขั้นพื้นฐาน ในเขตตรวจราชการที่ 11 ด้านหลักการบริหารจัดการตนเอง โดยภาพรวมอยู่ในระดับมาก ($\bar{X} = 3.84$) เมื่อพิจารณาเป็นรายข้อพบว่าส่วนใหญ่อยู่ในระดับมาก โดยข้อที่ 1 ครูผู้สอนมีอิสระในการออกแบบและจัดกิจกรรมการเรียนรู้ มีค่าเฉลี่ยสูงสุด ($\bar{X} = 4.41$) และข้อที่ 10 โรงเรียนมีระบบการสรรหาครูและบุคลากรตามความต้องการด้วยตนเองมีค่าเฉลี่ยต่ำสุด ($\bar{X} = 3.00$)

1.2.1.3 หลักการบริหารแบบมีส่วนร่วม

ผลการวิเคราะห์ข้อมูล ผู้วิจัยได้นำเสนอโดยภาพรวมและจำแนกเป็นรายชื่อ ปรากฏผลดังรายละเอียดตามตาราง 10

ตาราง 10 แสดงระดับการปฏิบัติตามแนวทางการบริหารโดยใช้โรงเรียนเป็นฐาน
ด้านหลักการบริหารแบบมีส่วนร่วม

ข้อที่	หลักการบริหารแบบมีส่วนร่วม	\bar{X}	SD	ระดับ การปฏิบัติ
1.	โรงเรียนจัดให้มีคณะกรรมการสถานศึกษา ซึ่งประกอบด้วย ผู้แทนจากหลายสาขา	4.34	0.77	มาก
2.	โรงเรียนได้นำมติของคณะกรรมการสถานศึกษาจาก การประชุมไปปฏิบัติจริง	4.00	0.80	มาก
3.	บุคลากรทุกฝ่ายมีส่วนร่วมในการบริหาร ตัดสินใจ ร่วมปฏิบัติและร่วมรับผิดชอบการดำเนินงานของโรงเรียน	3.99	0.79	มาก
4.	โรงเรียนจัดทำและพัฒนาหลักสูตรสถานศึกษา โดยให้ทุกฝ่ายมีส่วนร่วมและสอดคล้องกับความต้องการ ของผู้เรียน ชุมชนและสังคม	3.94	0.76	มาก
5.	ผู้ปกครองและคณะกรรมการมีส่วนร่วมในกระบวนการ การจัดกิจกรรมของโรงเรียน	3.86	0.79	มาก
6.	คณะกรรมการสถานศึกษามีความเข้าใจเป้าหมาย ในการดำเนินงานที่ชัดเจนตรงกัน	3.79	0.90	มาก
7.	โรงเรียนใช้ฐานข้อมูลและทรัพยากรต่าง ๆ ของชุมชนใน การจัดทำหลักสูตรและการจัดกิจกรรมการเรียนการสอน	3.76	0.78	มาก
8.	คณะกรรมการสถานศึกษามีการประชุมอย่างสม่ำเสมอ	3.75	0.88	มาก
9.	โรงเรียนมีการจัดกิจกรรมการเรียนรู้หลากหลายรูปแบบ ให้แก่ผู้ปกครองและชุมชนตามความต้องการและความ จำเป็นของแต่ละชุมชน	3.69	0.87	มาก
10.	โรงเรียนใช้ระบบเครือข่ายทั้งด้านบุคคล องค์กร และเทคโนโลยีเพื่อการบริหารโรงเรียน	3.68	0.81	มาก
	รวม	3.89	0.67	มาก

จากตาราง 10 พบว่า สภาพปัจจุบันการบริหารโดยใช้โรงเรียนเป็นฐานของสถานศึกษาชั้นพื้นฐานในเขตตรวจราชการที่ 11 ด้านหลักการบริหารแบบมีส่วนร่วมโดยภาพรวมอยู่ในระดับมาก ($\bar{X} = 3.89$) เมื่อพิจารณาเป็นรายข้อพบว่าส่วนใหญ่อยู่ในระดับมาก โดยข้อที่ 1 โรงเรียนจัดให้มีคณะกรรมการสถานศึกษา ซึ่งประกอบด้วยผู้แทนจากหลายสาขามีค่าเฉลี่ยสูงสุด ($\bar{X} = 4.34$) และข้อที่ 10 โรงเรียนใช้ระบบเครือข่ายทั้งด้านบุคคล องค์กรและเทคโนโลยีเพื่อการบริการโรงเรียนมีค่าเฉลี่ยต่ำสุด ($\bar{X} = 3.68$)

1.2.1.4 หลักการบริหารจัดการที่ดี

ผลการวิเคราะห์ข้อมูล ผู้วิจัยได้นำเสนอโดยภาพรวมและจำแนกเป็นรายข้อ ปรากฏผลดังรายละเอียดตามตาราง 11

ตาราง 11 แสดงระดับการปฏิบัติตามแนวทางการบริหารโดยใช้โรงเรียนเป็นฐาน ด้านหลักการบริหารจัดการที่ดี

ข้อที่	หลักการบริหารจัดการที่ดี	\bar{X}	SD	ระดับการปฏิบัติ
1.	ผู้บริหารปฏิบัติตนและบริหารงานได้มาตรฐานตามจรรยาบรรณวิชาชีพ	4.34	0.71	มาก
2.	ผู้บริหารเป็นแบบอย่างที่ดี เป็นที่ยอมรับของผู้เรียน ครูผู้ปกครองและชุมชน	4.34	0.72	มาก
3.	การบริหารจัดการของโรงเรียน มุ่งเน้นประโยชน์ของผู้เรียนเป็นสำคัญ	4.32	0.75	มาก
4.	โรงเรียนบริหารจัดการสอดคล้องกับจุดมุ่งหมายการศึกษาที่กำหนดไว้	4.28	0.68	มาก
5.	โรงเรียนมีระบบประกันคุณภาพภายในที่พร้อมรับประเมินภายนอก	4.17	0.73	มาก
6.	โรงเรียนมีหลักฐานการปฏิบัติงานตามเกณฑ์มาตรฐานคุณภาพการศึกษา	4.09	0.68	มาก
7.	โรงเรียนมีระบบสารสนเทศ เพื่อเป็นฐานข้อมูลในการบริหารงานวิชาการ การบริหารงบประมาณ การบริหารบุคคล และการบริหารทั่วไป	4.01	0.70	มาก
8.	โรงเรียนมีหลักฐานการใช้และพัฒนาสารสนเทศ เพื่อเป็นฐานข้อมูลในการตัดสินใจและการบริหารได้ตรงกับความต้องการและเกิดประโยชน์แก่ผู้เรียน	3.94	0.71	มาก
9.	โรงเรียนแต่งตั้งคณะกรรมการ เพื่อตรวจสอบการปฏิบัติงานภายในโรงเรียน	3.91	0.89	มาก

ตาราง 11 (ต่อ)

ข้อที่	หลักการบริหารจัดการที่ดี	\bar{X}	SD	ระดับ การปฏิบัติ
10.	คณะกรรมการที่โรงเรียนแต่งตั้งได้ตรวจสอบการปฏิบัติงาน ภายในโรงเรียน ทั้งด้านวิชาการ การบริหารงบประมาณ การบริหารบุคคลและการบริหารทั่วไป	3.67	0.90	มาก
	รวม	4.11	0.58	มาก

จากตาราง 11 พบว่า สภาพปัจจุบันการบริหารโดยใช้โรงเรียนเป็นฐานของสถานศึกษาชั้นพื้นฐานในเขตตรวจราชการที่ 11 ด้านหลักการบริหารจัดการที่ดีโดยภาพรวมอยู่ในระดับมาก ($\bar{X} = 4.11$) เมื่อพิจารณาเป็นรายข้อพบว่าส่วนใหญ่อยู่ในระดับมากโดยข้อที่ 1 ผู้บริหารปฏิบัติตนและบริหารงานได้มาตรฐานตามจรรยาบรรณวิชาชีพ ($\bar{X} = 4.34$) และข้อที่ 2 ผู้บริหารเป็นแบบอย่างที่ดี เป็นที่ยอมรับของผู้เรียน ครู ผู้ปกครองและชุมชน ($\bar{X} = 4.34$) มีค่าเฉลี่ยสูงสุดเท่ากันโดยที่ข้อที่ 10 คณะกรรมการที่โรงเรียนแต่งตั้งได้ตรวจสอบการปฏิบัติงานภายในโรงเรียน ทั้งด้านวิชาการ การบริหารงบประมาณการบริหารบุคคลและการบริหารทั่วไปมีค่าเฉลี่ยต่ำสุด ($\bar{X} = 3.67$)

1.2.2 ผลการวิเคราะห์ข้อมูลสภาพปัจจุบันด้านขอบข่ายการบริหารโดยใช้โรงเรียนเป็นฐานของสถานศึกษาชั้นพื้นฐานในเขตตรวจราชการที่ 11

ประกอบด้วยการบริหารงานวิชาการ การบริหารงานบุคคล การบริหารงบประมาณ และการบริหารทั่วไป ซึ่งปรากฏผลดังรายละเอียดตามลำดับ ดังนี้

1.2.2.1 การบริหารงานวิชาการ

ผลการวิเคราะห์ข้อมูล ผู้วิจัยได้นำเสนอโดยภาพรวมและจำแนกเป็นรายข้อปรากฏผลดังรายละเอียด ตามตาราง 12

ตาราง 12 แสดงระดับการปฏิบัติตามขอบข่ายการบริหารโดยใช้โรงเรียนเป็นฐาน
ด้านการบริหารงานวิชาการ

ข้อที่	การบริหารงานวิชาการ	\bar{X}	SD	ระดับ การปฏิบัติ
1.	โรงเรียนแต่งตั้งคณะกรรมการบริหารงานวิชาการ	4.30	0.75	มาก
2.	โรงเรียนมีการจัดทำและพัฒนาหลักสูตรสถานศึกษา	4.23	0.71	มาก
3.	โรงเรียนจัดกิจกรรมการเรียนรู้โดยเน้นผู้เรียนเป็นสำคัญ	4.21	0.74	มาก
4.	โรงเรียนพัฒนางานวิชาการให้สอดคล้องกับวิสัยทัศน์ หรือนโยบายของโรงเรียน	4.16	0.73	มาก
5.	โรงเรียนจัดกิจกรรมการเรียนรู้ที่หลากหลาย	4.15	0.75	มาก
6.	โรงเรียนใช้แหล่งเรียนรู้ทั้งภายในและภายนอกสถานศึกษา	4.12	0.77	มาก
7.	โรงเรียนพัฒนาคุณภาพการจัดการเรียนรู้อย่างจริงจังและ ต่อเนื่อง	3.97	0.73	มาก
8.	โรงเรียนจัดระบบการนิเทศ การให้คำปรึกษา และการแก้ปัญหาการจัดการเรียนรู้	3.89	0.79	มาก
9.	โรงเรียนกำหนดมาตรฐานของสื่อและเทคโนโลยี ที่ใช้ในการจัดการเรียนรู้	3.64	0.83	มาก
10.	โรงเรียนมีวิธีการประเมินผลการเรียนรู้ที่หลากหลาย สอดคล้องและเหมาะสมกับผู้เรียน	3.40	0.74	ปานกลาง
	รวม	4.07	0.60	มาก

จากตาราง 12 พบว่า สภาพปัจจุบันการปฏิบัติตามขอบข่ายการบริหารโดยใช้โรงเรียนเป็นฐานของสถานศึกษาขั้นพื้นฐานในเขตตรวจราชการที่ 11 ด้านการบริหารงานวิชาการ โดยภาพรวมอยู่ในระดับมาก ($\bar{X} = 4.07$) เมื่อพิจารณาเป็นรายข้อพบว่าส่วนใหญ่อยู่ในระดับมาก โดยข้อที่ 1 โรงเรียนแต่งตั้งคณะกรรมการบริหารงานวิชาการ มีค่าเฉลี่ยสูงสุด ($\bar{X} = 4.30$) และข้อที่ 10 โรงเรียนมีวิธีการประเมินผลการเรียนรู้ที่หลากหลายสอดคล้องและเหมาะสมกับผู้เรียนมีค่าเฉลี่ยต่ำสุด ($\bar{X} = 3.40$)

1.2.2.2 การบริหารงานบุคคล

ผลการวิเคราะห์ข้อมูล ผู้วิจัยได้นำเสนอโดยภาพรวมและจำแนกเป็นรายชื่อ ปรากฏผลดังรายละเอียดตามตาราง 13

ตาราง 13 แสดงระดับการปฏิบัติตามขอบข่ายการบริหารโดยใช้โรงเรียนเป็นฐาน
ด้านการบริหารงานบุคคล

ข้อที่	การบริหารงานบุคคล	\bar{X}	SD	ระดับ การปฏิบัติ
1.	โรงเรียนจัดระบบโครงสร้างการบริหารงานอย่างชัดเจน	4.38	0.69	มาก
2.	โรงเรียนส่งเสริมคุณธรรม จริยธรรม และจรรยาบรรณวิชาชีพ	4.38	0.68	มาก
3.	บุคลากรสามารถปฏิบัติงานเป็นที่ยอมรับของผู้เรียน ครู ผู้ปกครอง และชุมชน	4.19	0.67	มาก
4.	โรงเรียนมีการพัฒนาครู และบุคลากรทางการศึกษาอย่างต่อเนื่อง	4.12	0.78	มาก
5.	โรงเรียนจัดบุคลากรเข้าปฏิบัติงาน สอดคล้องกับความรู้และ ความสามารถของแต่ละบุคคล	4.06	0.76	มาก
6.	โรงเรียนสร้างกลไกการบริหารงานบุคคล โดยมุ่งเน้น การประเมินผลการปฏิบัติงาน(Performance Based Evaluation : PBE)	3.91	0.74	มาก
7.	โรงเรียนใช้ทรัพยากรบุคคลในชุมชนและท้องถิ่นในการจัด การศึกษา	3.74	0.79	มาก
8.	โรงเรียนกำหนดมาตรฐานการพิจารณาให้ประโยชน์ ตอบแทนแก่ครู และบุคลากรทางการศึกษา	3.71	0.82	มาก
9.	โรงเรียนสร้างเครือข่ายทรัพยากรบุคคลเพื่อการจัดการศึกษา	3.67	0.81	มาก
10.	โรงเรียนมีระบบการสรรหาครูและบุคลากรทางการศึกษา สอดคล้องกับการภารกิจจัดการศึกษา	3.66	0.98	มาก
รวม		3.98	0.58	มาก

จากตาราง 13 พบว่า สภาพปัจจุบันการปฏิบัติตามขอบข่ายการบริหารโดยใช้โรงเรียนเป็นฐานของสถานศึกษาชั้นพื้นฐานในเขตตรวจราชการที่ 11 ด้านการบริหารงานบุคคล โดยภาพรวมอยู่ในระดับมาก ($\bar{X} = 3.98$) เมื่อพิจารณาเป็นรายชื่อพบว่าส่วนใหญ่อยู่ในระดับมาก โดยข้อที่ 1 โรงเรียนจัดระบบโครงสร้างการบริหารงานอย่างชัดเจน และข้อที่ 2 โรงเรียนส่งเสริมคุณธรรม จริยธรรม และจรรยาบรรณวิชาชีพ มีค่าเฉลี่ยสูงสุด ($\bar{X} = 4.38$) และข้อที่ 10 โรงเรียนมี

ระบบการสรรหาครูและบุคลากรทางการศึกษาสอดคล้องกับการภารกิจการจัดการศึกษา มีค่าเฉลี่ยต่ำสุด ($\bar{X} = 3.66$)

1.2.2.3 การบริหารงบประมาณ

ผลการวิเคราะห์ข้อมูล ผู้วิจัยได้นำเสนอโดยภาพรวมและจำแนกเป็นรายชื่อ ปรากฏผลดังรายละเอียดตามตาราง 14

ตาราง 14 แสดงระดับการปฏิบัติตามข้อบ่งชี้การบริหารโดยใช้โรงเรียนเป็นฐาน ด้านการบริหารงบประมาณ

ข้อที่	การบริหารงบประมาณ	\bar{X}	SD	ระดับการปฏิบัติ
1.	โรงเรียนบริหารงานงบประมาณด้วยความสุจริต โปร่งใส และสามารถตรวจสอบได้	4.40	0.73	มาก
2.	โรงเรียนบริหารงบประมาณได้ถูกต้องตามระเบียบการงบประมาณของทางราชการ	4.27	0.76	มาก
3.	โรงเรียนควบคุมการบริหารงบประมาณให้สอดคล้องกับแผนปฏิบัติราชการประจำปี	4.14	0.79	มาก
4.	โรงเรียนบริหารงบประมาณโดยมุ่งเน้นผลงาน (Performance Based Budgeting : PBB)	4.01	0.75	มาก
5.	โรงเรียนมีระบบการตรวจสอบการบริหารงบประมาณ	3.98	0.81	มาก
6.	โรงเรียนได้จัดทำระบบฐานข้อมูลการเงินและทรัพย์สิน	3.96	0.78	มาก
7.	โรงเรียนระดมทรัพยากรจากแหล่งต่างๆ เพื่อการพัฒนาคุณภาพการจัดการศึกษา	3.91	0.82	มาก
8.	โรงเรียนกำหนดมาตรฐาน ตัวบ่งชี้และระดับคุณภาพการบริหารงบประมาณ	3.88	0.79	มาก
9.	โรงเรียนประเมินผลการบริหารงบประมาณอย่างต่อเนื่อง	3.88	0.82	มาก
10.	โรงเรียนเปิดโอกาสให้บุคลากรและชุมชนมีส่วนร่วมในการจัดสรรงบประมาณ	3.67	0.90	มาก
	รวม	4.01	0.62	มาก

จากตาราง 14 พบว่า สภาพปัจจุบันการปฏิบัติตามขอบข่ายการบริหารโดยใช้โรงเรียนเป็นฐานสำหรับสถานศึกษาขั้นพื้นฐานในเขตตรวจราชการที่ 11 ด้านการบริหารงบประมาณ โดยภาพรวมอยู่ในระดับมาก ($\bar{X} = 4.01$) เมื่อพิจารณาเป็นรายข้อพบว่าส่วนใหญ่อยู่ในระดับมากโดยข้อที่ 1 โรงเรียนบริหารงานงบประมาณด้วยความสุจริต โปร่งใส และสามารถตรวจสอบได้ มีค่าเฉลี่ยสูงสุด ($\bar{X} = 4.40$) และข้อที่ 10 โรงเรียนเปิดโอกาสให้บุคลากรและชุมชนมีส่วนร่วมในการจัดสรรงบประมาณมีค่าเฉลี่ยต่ำสุด ($\bar{X} = 3.67$)

1.2.2.4 การบริหารทั่วไป

ผลการวิเคราะห์ข้อมูล ผู้วิจัยได้นำเสนอโดยภาพรวมและจำแนกเป็นรายข้อ ปรากฏผลดังรายละเอียดตามตาราง 15

ตาราง 15 แสดงระดับการปฏิบัติตามขอบข่ายการบริหารโดยใช้โรงเรียนเป็นฐานด้านการบริหารทั่วไป

ข้อที่	การบริหารทั่วไป	\bar{X}	SD	ระดับการปฏิบัติ
1.	โรงเรียนได้จัดทำแผนกลยุทธ์ (Strategic Plan) และแผนปฏิบัติราชการประจำปีโดยบุคลากรและชุมชนมีส่วนร่วม	4.30	0.73	มาก
2.	โรงเรียนมุ่งพัฒนาคุณภาพการบริหารงานธุรการงานอาคารสถานที่ งานกิจกรรมนักเรียน และการสร้างความสัมพันธ์กับชุมชน	4.12	0.74	มาก
3.	โรงเรียนจัดระบบการประกันคุณภาพการศึกษาเพื่อตรวจสอบคุณภาพการจัดการศึกษา	4.04	0.72	มาก
4.	โรงเรียนได้ประสานงานกับองค์กรปกครองส่วนท้องถิ่น องค์กรชุมชน และองค์กรเอกชนเข้ามามีส่วนร่วมในการจัดการศึกษา	4.02	0.81	มาก
5.	โรงเรียนได้พัฒนาระบบการบริหารจัดการได้สอดคล้องกับความพร้อมและความจำเป็นของโรงเรียน	4.01	0.72	มาก
6.	โรงเรียนได้พัฒนาระบบฐานข้อมูลทางการศึกษาโดยใช้เทคโนโลยีทันสมัย	3.97	0.81	มาก
7.	โรงเรียนเปิดโอกาสให้ชุมชนแสดงความคิดเห็น และแสดงประชามติในการบริหารงานของโรงเรียน	3.95	0.77	มาก
8.	โรงเรียนได้ดำเนินการนิเทศ ติดตามและประเมินผล การปฏิบัติงานของบุคลากรอย่างต่อเนื่อง	3.94	0.80	มาก

ตาราง 15 (ต่อ)

ข้อที่	การบริหารทั่วไป	\bar{X}	SD	ระดับ การปฏิบัติ
9.	คณะกรรมการสถานศึกษาขั้นพื้นฐานมีบทบาทในการส่งเสริมสนับสนุนและช่วยเหลือการจัดการศึกษาของโรงเรียน	3.92	0.84	มาก
10.	คณะกรรมการสถานศึกษาขั้นพื้นฐานได้ดำเนินการกำกับและติดตามการดำเนินงานตามแผนของโรงเรียนอย่างต่อเนื่อง	3.65	0.89	มาก
	รวม	3.99	0.62	มาก

จากตาราง 15 พบว่า สภาพปัจจุบันการปฏิบัติตามขอบข่ายการบริหารโดยใช้โรงเรียนเป็นฐานของสถานศึกษาขั้นพื้นฐานในเขตตรวจราชการที่ 11 ด้านการบริหารทั่วไป โดยภาพรวมอยู่ในระดับมาก ($\bar{X} = 3.99$) เมื่อพิจารณาเป็นรายข้อพบว่าส่วนใหญ่อยู่ในระดับมาก โดยข้อที่ 1 โรงเรียนได้จัดทำแผนกลยุทธ์ (Strategic Plan) และแผนปฏิบัติราชการประจำปี โดยบุคลากรและชุมชนมีส่วนร่วม มีค่าเฉลี่ยสูงสุด ($\bar{X} = 4.30$) และข้อที่ 10 คณะกรรมการสถานศึกษาขั้นพื้นฐานได้ดำเนินการกำกับและติดตามการดำเนินงานตามแผนของโรงเรียนอย่างต่อเนื่องมีค่าเฉลี่ยต่ำสุด ($\bar{X} = 3.65$)

1.2.3 ผลการวิเคราะห์ข้อมูลสภาพปัจจุบันด้านกระบวนการ บริหารโดยใช้โรงเรียนเป็นฐานของสถานศึกษาขั้นพื้นฐานในเขตตรวจราชการที่ 11

ประกอบด้วย การวางแผน การจัดการ การอำนวยการ และการควบคุม ซึ่งปรากฏผลดังรายละเอียดตามลำดับ ดังนี้

1.2.3.1 การวางแผน

จากการวิเคราะห์ข้อมูล ปรากฏผลสภาพปัจจุบันกระบวนการ โดยใช้โรงเรียนเป็นฐานด้านการวางแผน ดังรายละเอียดตามตาราง 16

ตาราง 16 แสดงระดับการปฏิบัติตามกระบวนการบริหารโดยใช้โรงเรียนเป็นฐาน
ด้านการวางแผน

ข้อที่	การวางแผน	\bar{X}	SD	ระดับ การปฏิบัติ
1.	โรงเรียนดำเนินงานจัดทำแผนปฏิบัติการประจำปี	4.47	0.62	มาก
2.	คณะกรรมการสถานศึกษาขั้นพื้นฐานให้ความเห็นชอบ แผนปฏิบัติการประจำปีของโรงเรียน	4.20	0.81	มาก
3.	โรงเรียนดำเนินงานจัดทำแผนพัฒนาคุณภาพการศึกษา โดยการมีส่วนร่วม	4.18	0.68	มาก
4.	โรงเรียนกำหนดนโยบายการดำเนินงานจัดการศึกษา โดยอาศัยข้อมูลพื้นฐาน	4.15	0.69	มาก
5.	โรงเรียนจัดระบบข้อมูลพื้นฐานได้ถูกต้อง ครบถ้วนและ เป็นปัจจุบัน	4.07	0.73	มาก
รวม		4.21	0.57	มาก

จากตาราง 16 พบว่า สภาพปัจจุบันการปฏิบัติตามกระบวนการบริหารโดยใช้โรงเรียนเป็นฐานของสถานศึกษาขั้นพื้นฐานในเขตตรวจราชการที่ 11ด้านการวางแผน โดยภาพรวมอยู่ในระดับมาก ($\bar{X} = 4.21$) เมื่อพิจารณาเป็นรายข้อพบว่าส่วนใหญ่อยู่ในระดับมาก โดยข้อที่ 1 โรงเรียนดำเนินงานจัดทำแผนปฏิบัติการประจำปี มีค่าเฉลี่ยสูงสุด ($\bar{X} = 4.47$) และข้อที่ 5 โรงเรียนจัดระบบข้อมูลพื้นฐานได้ถูกต้อง ครบถ้วนและเป็นปัจจุบัน มีค่าเฉลี่ยต่ำสุด ($\bar{X} = 4.07$)

1.2.3.2 การจัดการ

จากการวิเคราะห์ข้อมูล ปรากฏผลสภาพปัจจุบันกระบวนการบริหารโดยใช้โรงเรียนเป็นฐานสำหรับสถานศึกษาชั้นพื้นฐานในเขตตรวจราชการที่ 11 ด้านการจัดการ องค์การ ดังรายละเอียดตามตาราง 17

ตาราง 17 แสดงระดับการปฏิบัติตามกระบวนการบริหารโดยใช้โรงเรียนเป็นฐาน ด้านการจัดการองค์การ

ข้อที่	การจัดการองค์การ	\bar{X}	SD	ระดับการปฏิบัติ
1.	โรงเรียนจัดโครงสร้างองค์การมีความเหมาะสมสำหรับการดำเนินงานให้บรรลุเป้าหมาย	4.09	0.67	มาก
2.	โรงเรียนจัดระบบบริหารทรัพยากรบุคคลที่สามารถเสริมสร้างประสิทธิผลในการปฏิบัติงาน	3.90	0.72	มาก
3.	โรงเรียนออกแบบงาน (Job Design) สามารถจัดกลุ่มกิจกรรมการปฏิบัติงานเข้าด้วยกันอย่างเหมาะสม	3.81	0.71	มาก
4.	โรงเรียนกำหนดกลไกการประสานงานมีความเป็นระบบโดยครอบคลุมทั้งภายในและภายนอก	3.79	0.73	มาก
5.	โรงเรียนวิจัยสถาบัน (Institution Research) เพื่อเป็นข้อมูลพื้นฐานในการพัฒนาองค์การ	3.24	0.93	ปานกลาง
รวม		3.76	0.61	มาก

จากตาราง 17 พบว่า สภาพปัจจุบันการปฏิบัติตามกระบวนการบริหารโดยใช้โรงเรียนเป็นฐานของสถานศึกษาชั้นพื้นฐานในเขตตรวจราชการที่ 11 ด้านการจัดการองค์การ โดยภาพรวมอยู่ในระดับมาก ($\bar{X} = 3.76$) เมื่อพิจารณาเป็นรายข้อพบว่าส่วนใหญ่อยู่ในระดับมาก โดยข้อที่ 1 โรงเรียนจัดโครงสร้างองค์การมีความเหมาะสมสำหรับการดำเนินงานให้บรรลุเป้าหมาย มีค่าเฉลี่ยสูงสุด ($\bar{X} = 4.09$) และข้อที่ 5 โรงเรียนวิจัยสถาบัน (Institution Research) เพื่อเป็นข้อมูลพื้นฐานในการพัฒนาองค์การ มีค่าเฉลี่ยต่ำสุด ($\bar{X} = 3.24$)

1.2.3.3 การอำนวยการ

จากการวิเคราะห์ข้อมูล ปรากฏผลสภาพปัจจุบันกระบวนการบริหารโดยใช้โรงเรียนเป็นฐานสำหรับสถานศึกษาชั้นพื้นฐานในเขตตรวจราชการที่ 11 ด้านการอำนวยการ ดังรายละเอียดตามตาราง 18

ตาราง 18 แสดงระดับการปฏิบัติตามกระบวนการบริหารโดยใช้โรงเรียนเป็นฐานด้านการอำนวยการ

ข้อที่	การอำนวยการ	\bar{X}	SD	ระดับการปฏิบัติ
1.	ผู้บริหารมีภาวะผู้นำ (Leadership) ส่งผลให้บุคลากรมีความมุ่งมั่นในการปฏิบัติเพื่อบรรลุเป้าหมายของโรงเรียน	4.19	0.76	มาก
2.	โรงเรียนพัฒนาทีมงาน (Teamwork Development) ให้สามารถร่วมกันปฏิบัติงานจนบรรลุจุดหมาย	4.05	0.70	มาก
3.	โรงเรียนจัดระบบการติดต่อสื่อสาร (Communication) มีความทันสมัย สะดวกและรวดเร็ว	3.99	0.78	มาก
4.	โรงเรียนจูงใจ (Motivate) ให้บุคลากรปฏิบัติงานอย่างเต็มความสามารถเพื่อความสำเร็จตามเป้าหมาย	3.92	0.72	มาก
5.	โรงเรียนกำกับและติดตามการดำเนินงานตามแผนอย่างต่อเนื่อง	3.91	0.76	มาก
รวม		4.01	0.61	มาก

จากตาราง 18 พบว่า สภาพปัจจุบันการปฏิบัติตามกระบวนการบริหารโดยใช้โรงเรียนเป็นฐานของสถานศึกษาชั้นพื้นฐานในเขตตรวจราชการที่ 11 ด้านการอำนวยการ โดยภาพรวมอยู่ในระดับมาก ($\bar{X} = 4.01$) เมื่อพิจารณาเป็นรายข้อพบว่าส่วนใหญ่อยู่ในระดับมาก โดยข้อที่ 1 ผู้บริหารมีภาวะผู้นำ (Leadership) ส่งผลให้บุคลากรมีความมุ่งมั่นในการปฏิบัติเพื่อบรรลุเป้าหมายของโรงเรียนมีค่าเฉลี่ยสูงสุด ($\bar{X} = 4.19$) และข้อที่ 5 โรงเรียนกำกับและติดตามการดำเนินงานตามแผนอย่างต่อเนื่องมีค่าเฉลี่ยต่ำสุด ($\bar{X} = 3.91$)

1.2.3.4 การควบคุม

จากการวิเคราะห์ข้อมูล ปรากฏผลสภาพปัจจุบันกระบวนการบริหารโดยใช้โรงเรียนเป็นฐานสำหรับสถานศึกษาขั้นพื้นฐานในเขตตรวจราชการที่ 11 ด้านการควบคุม ดังรายละเอียดตามตาราง 19

ตาราง 19 แสดงระดับการปฏิบัติตามกระบวนการบริหารโดยใช้โรงเรียนเป็นฐานด้านการควบคุม

ข้อที่	การควบคุม	\bar{X}	SD	ระดับการปฏิบัติ
1.	โรงเรียนดำเนินการประกันคุณภาพภายใน	4.11	0.72	มาก
2.	โรงเรียนกำหนดมาตรฐานการดำเนินงาน	3.96	0.74	มาก
3.	โรงเรียนประเมินผลการดำเนินงานโดยวิธีการที่หลากหลาย	3.95	0.74	มาก
4.	โรงเรียนจัดระบบควบคุมและตรวจสอบการดำเนินงานภายใน	3.92	0.77	มาก
5.	โรงเรียนวิเคราะห์และปรับปรุงแก้ไขการดำเนินงานให้สอดคล้องกับมาตรฐานการดำเนินงาน	3.90	0.77	มาก
	รวม	3.97	0.66	มาก

จากตาราง 19 พบว่า สภาพปัจจุบันการปฏิบัติตามกระบวนการบริหารโดยใช้โรงเรียนเป็นฐานของสถานศึกษาขั้นพื้นฐานในเขตตรวจราชการที่ 11 ด้านการควบคุม โดยภาพรวมอยู่ในระดับมาก ($\bar{X} = 3.97$) เมื่อพิจารณาเป็นรายข้อพบว่าส่วนใหญ่อยู่ในระดับมาก โดยข้อที่ 1 โรงเรียนดำเนินการประกันคุณภาพภายใน มีค่าเฉลี่ยสูงสุด ($\bar{X} = 4.11$) และข้อที่ 5 โรงเรียนวิเคราะห์และปรับปรุงแก้ไขการดำเนินงานให้สอดคล้องกับมาตรฐานการดำเนินงานมีค่าเฉลี่ยต่ำสุด ($\bar{X} = 3.90$)

1.3 ผลการวิเคราะห์ข้อมูลด้านปัญหาและข้อเสนอแนะการบริหารโดยใช้โรงเรียนเป็นฐาน

จากการวิเคราะห์ข้อมูลจากแบบสอบถามปลายเปิดเกี่ยวกับปัญหาและข้อเสนอแนะการบริหารโดยใช้โรงเรียนเป็นฐานของสถานศึกษาชั้นพื้นฐานในเขตตรวจราชการที่ 11 ในประเด็นหลักการบริหาร ขอบข่ายการบริหาร และกระบวนการบริหาร ปรากฏผลดังรายละเอียดตามตาราง 20-21

ตาราง 20 แสดงปัญหาในการปฏิบัติตามแนวทางการบริหารโดยใช้โรงเรียนเป็นฐาน สำหรับสถานศึกษาชั้นพื้นฐาน ในเขตตรวจราชการที่ 11 จำแนกตามหลักการบริหาร ขอบข่ายการบริหารและกระบวนการบริหาร

ปัญหา	ความถี่
1. หลักการบริหารโดยใช้โรงเรียนเป็นฐาน	
1.1 หลักการกระจายอำนาจ	
1.1.1 ผู้บริหารตัดสินใจโดยไม่ได้รับฟังมติของฝ่ายบริหาร	26
1.1.2 ครูและบุคลากรขาดความรู้ความเข้าใจในการเสนอแนะปัญหา	25
1.1.3 รัฐยังไม่มีกระจายอำนาจให้สถานศึกษาอย่างแท้จริง	18
1.1.4 คณะกรรมการสถานศึกษาชั้นพื้นฐานไม่ค่อยให้ความสำคัญในการจัดการศึกษา	16
1.1.5 คณะกรรมการสถานศึกษาชั้นพื้นฐานยังไม่เข้าใจหลักการตาม พ.ร.บ.การศึกษาแห่งชาติ จึงขาดความมั่นใจในการตัดสินใจ	13
1.1.6 ขาดการจัดตั้งเครือข่ายทรัพยากรบุคคลและองค์กรเพื่อการศึกษา	13
1.1.7 ครูขาดความรู้ในการปฏิบัติงานตามที่ได้รับกระจายอำนาจ	12
1.1.8 การประสานงานขาดความต่อเนื่อง	12
1.1.9 โรงเรียนปฏิบัติงานตามโครงการของ สพท. มากเกินไป ทำให้แผนงาน/โครงการต่างๆ ของโรงเรียนไม่เป็นไปตามเป้าหมายและระยะเวลา	11
1.1.10 การบริหารงาน 4 กลุ่มงานตามโครงสร้างของสำนักงานคณะกรรมการการศึกษาขั้นพื้นฐานไม่สอดคล้องกับการบริหารโรงเรียน	11
1.2 หลักการบริหารแบบมีส่วนร่วม	
1.2.1 คณะกรรมการสถานศึกษาชั้นพื้นฐานขาดประชุมบ่อยครั้ง ทำให้การพิจารณาตัดสินใจไม่สมบูรณ์	18
1.2.2 คณะกรรมการสถานศึกษาชั้นพื้นฐานไม่เข้าใจเป้าหมายการดำเนินงานที่ชัดเจน	16

ตาราง 20 (ต่อ)

ปัญหา	ความถี่
1.2.3 ชุมชนไม่มีความรู้สึกเป็นเจ้าของโรงเรียนจึงไม่ให้ความสำคัญกับโรงเรียน	16
1.2.4 คณะกรรมการสถานศึกษาขั้นพื้นฐานขาดความรู้และวิสัยทัศน์	15
1.2.5 ผู้เรียน ชุมชนและสังคมมีส่วนร่วมในการจัดทำและพัฒนาหลักสูตรสถานศึกษาน้อย	13
1.2.6 บุคลากรขาดความรู้ความเข้าใจเกี่ยวกับบทบาทหน้าที่	13
1.2.7 การมีส่วนร่วมไม่ครอบคลุมทุกระบวนการ	12
1.2.8 องค์กรเอกชนมีส่วนร่วมน้อย	11
1.3 หลักการบริหารจัดการตนเอง	
1.3.1 โรงเรียนไม่สามารถกำหนดอัตรากำลังและมาตรฐานตำแหน่งของครู และบุคลากรได้ ทำให้โรงเรียนขาดครูที่เป็นวิชาเอกเฉพาะ หรือบุคลากรช่วยงานสนับสนุนการสอน	36
1.3.2 บุคลากรขาดการยอมรับผลงานของผู้อื่น และบุคลากรยังขาดความรับผิดชอบและขาดวินัยในตนเอง	21
1.3.3 งบประมาณไม่เพียงพอ	16
1.3.4 โรงเรียนขาดอิสระในการตัดสินใจ ไม่ได้เป็นนิติบุคคลอย่างแท้จริง	14
1.3.5 โรงเรียนยังถูกควบคุมโดยใช้อำนาจบังคับบัญชาจากต้นสังกัดมากเกินไป	13
1.3.6 ขาดความรู้ความเข้าใจหลักการบริหารสมัยใหม่ โรงเรียนยังยึดหลักการบริหารจัดการรูปแบบเดิม	12
1.3.7 ผู้บริหารติดตามงานไม่ค่อยสม่ำเสมอ	11
1.3.8 คณะกรรมการสถานศึกษาขั้นพื้นฐานขาดความรู้ในการบริหารจัดการตนเอง	11
1.3.9 การปฏิบัติงานยังคงรูปแบบเดิมไม่ค่อยมีการพัฒนา	11
1.4 หลักการบริหารจัดการที่ดี	
1.4.1 โรงเรียนไม่ได้แต่งตั้งคณะกรรมการตรวจสอบการปฏิบัติงานในโรงเรียน	14
1.4.2 คณะกรรมการตรวจสอบการปฏิบัติงานในโรงเรียนขาดความรู้	13
1.4.3 คณะกรรมการสถานศึกษาขั้นพื้นฐานขาดการตรวจสอบการปฏิบัติงานของโรงเรียน	12

ตาราง 20 (ต่อ)

ปัญหา	ความถี่
1.4.4 ผู้บริหารไม่ได้บริหารงานเชิงระบบ	12
2. ขอบข่ายการบริหารโดยใช้โรงเรียนเป็นฐาน	
2.1 การบริหารงานวิชาการ	
2.1.1 โรงเรียนขาดสื่อที่ทันสมัย	25
2.1.2 นักเรียนมีผลสัมฤทธิ์ทางการเรียนค่อนข้างต่ำ	15
2.1.3 ครูรุ่นเก่าใช้สื่อนวัตกรรมน้อย	14
2.1.4 โรงเรียนจัดการเรียนการสอนยังไม่หลากหลายและไม่ตรงตามความต้องการของผู้เรียน	14
2.1.5 ปัญหาด้านการนิเทศภายในไม่ต่อเนื่อง	13
2.1.6 ครูไม่มีความเชี่ยวชาญในการจัดทำหลักสูตรสถานศึกษา	13
2.1.7 คุณภาพผู้เรียนต่ำลงทุกปี โดยสภาพการอ่านหนังสือไม่ออกเขียนหนังสือไม่ได้มีมากขึ้น	12
2.1.8 มีการปรับปรุงหลักสูตรบ่อยเกินไป	12
2.1.9 ผู้บริหารและครูขาดความชำนาญในงานวิชาการ เนื่องจากไม่กระตือรือร้นในการศึกษาค้นคว้า	12
2.1.10 ไม่มีการแต่งตั้งคณะกรรมการฝ่ายวิชาการ ประสานงานจัดการเรียนการสอนและกิจกรรมทางวิชาการ	11
2.1.11 คณะกรรมการสถานศึกษาขั้นพื้นฐานไม่มีความรู้ด้านวิชาการ	11
2.1.12 ครูขาดความรู้เรื่องวิจัยในชั้นเรียน	11
2.2 การบริหารงานบุคคล	
2.2.1 ครูและบุคลากรทางการศึกษาไม่เพียงพอในการจัดการศึกษา	30
2.2.2 โรงเรียนไม่สามารถคัดเลือกครูที่มีความรู้ ความสามารถเฉพาะด้านได้	17
2.2.3 บุคลากรขาดจิตสำนึกและความรับผิดชอบ	17
2.2.4 บุคลากรไม่กระตือรือร้นในการศึกษาหาความรู้หรือพัฒนาตนเอง	14
2.2.5 ครูส่วนมากไม่สามารถใช้สื่อนวัตกรรมและเทคโนโลยีที่ทันสมัยต่อการเรียนการสอนได้	12
2.2.6 ขาดการประเมินผลการปฏิบัติงานของบุคลากร	12
2.2.7 โรงเรียนยังขาดการระดมทรัพยากรบุคคลที่มีความรู้ ความสามารถในชุมชนมาช่วยในการจัดการศึกษา	12
2.2.8 ผู้บริหารไม่สามารถโยกย้ายครูที่ทำงานไม่ได้มาตรฐาน	11

ตาราง 20 (ต่อ)

ปัญหา	ความถี่
2.3 การบริหารงบประมาณ	
2.3.1 งบประมาณไม่เพียงพอ	35
2.3.2 ครูไม่มีความเข้าใจเรื่องการเงิน	15
2.3.3 โรงเรียนระดมงบประมาณจากแหล่งต่าง ๆ เพื่อพัฒนาคุณภาพ การศึกษาน้อยและไม่ทั่วถึง	13
2.3.4 การจัดสรรงบประมาณไม่ได้มุ่งเน้นผลงาน	12
2.3.5 งบประมาณไม่สอดคล้องกับลักษณะพิเศษของโรงเรียน	12
2.3.6 โรงเรียนตั้งงบประมาณตามความต้องการและจำเป็นเร่งด่วนไม่ได้	12
2.3.7 ได้รับงบประมาณล่าช้า	12
2.3.8 โรงเรียนได้รับจัดสรรงบประมาณ ส่วนใหญ่ด้านการดำเนินงาน ได้รับงบประมาณการพัฒนาปรับปรุงน้อย	12
2.3.9 การบริหารงบประมาณบุคลากรไม่ได้รับรู้ ขาดมาตรฐานและตัวชี้วัด	11
2.4 การบริหารงานทั่วไป	
2.4.1 ผู้บริหารติดตามนิเทศไม่ต่อเนื่อง	16
2.4.2 ข้อมูลสารสนเทศไม่เป็นระบบและไม่เป็นปัจจุบัน	15
2.4.3 ชุมชนมีส่วนร่วมไม่ครอบคลุมภารกิจงานของโรงเรียน	13
2.4.4 คณะกรรมการสถานศึกษาขั้นพื้นฐานไม่ได้กำกับ ติดตาม การดำเนินงาน ตามแผนงานของโรงเรียนอย่างต่อเนื่อง	12
2.4.5 ขาดงบประมาณในการจัดการด้านอาคารสถานที่	12
2.4.6 องค์กรปกครองส่วนท้องถิ่น ชุมชน เข้ามามีส่วนร่วม ในการจัดการศึกษาน้อย	12
2.4.7 ปัญหาระบบสื่อสารที่เชื่อมโยงกับเครือข่ายอินเทอร์เน็ต	12
2.4.8 การบริหารเน้นปัจจัยมากกว่ากระบวนการและผลผลิต โดยเฉพาะผล ที่เกิดกับผู้เรียน รวมทั้งเน้นปริมาณมากกว่าคุณภาพ	11
2.4.9 ครูต้องทำหน้าที่งานธุรการเนื่องจากไม่มีเจ้าหน้าที่โดยเฉพาะ	11
3. กระบวนการบริหารโดยใช้โรงเรียนเป็นฐาน	
3.1 การวางแผน	
3.1.1 แผนพัฒนาคุณภาพของโรงเรียนขาดความร่วมมือจากทุกภาคส่วน	19
3.1.2 โรงเรียนยังขาดระบบ การจัดข้อมูลพื้นฐานให้ถูกต้องครบถ้วน	15

ตาราง 20 (ต่อ)

ปัญหา	ความถี่
3.1.3 บุคลากรขาดความรู้และประสบการณ์ในการมีส่วนร่วมในการวางแผนดำเนินการ	14
3.1.4 ขาดการตรวจสอบ ติดตามและประเมินผล	13
3.1.5 การปฏิบัติงานไม่ทันตามแผนปฏิบัติราชการ	12
3.1.6 สถานศึกษาจัดทำแผนปฏิบัติราชการเพื่อการตรวจสอบจากต้นสังกัดมิได้จัดทำเพื่อการบริหารอย่างแท้จริง	11
3.1.7 คณะกรรมการสถานศึกษาไม่มีความรู้ในการจัดทำแผนพัฒนาการศึกษา	11
3.2 การจัดการ	
3.2.1 บุคลากรไม่เพียงพอกับระบบการทำงานกลุ่ม	19
3.2.2 การจัดโครงสร้างของภาระงานมีรายละเอียดมากเกินไป	13
3.2.3 ขาดการวิจัยสถาบันเพื่อเป็นพื้นฐานในการพัฒนาองค์กร	12
3.2.4 การจัดการมีการมักปรับเปลี่ยนโครงสร้างบ่อยเกินไป	11
3.2.5 บุคลากรขาดความรู้เฉพาะทางที่รับผิดชอบ	11
3.3 การอำนวยการ	
3.3.1 ระบบการสื่อสารไม่สามารถใช้งานได้	20
3.3.2 ขาดการติดตาม ประเมินผลอย่างต่อเนื่องและชัดเจน	13
3.3.3 การอำนวยการไม่ครบวงจร PDCA โดยส่วนใหญ่ขาดขั้นตอน C	11
3.3.4 การบริหารโดยทีมงานไม่มีประสิทธิภาพ	11
3.3.5 มุ่งเน้นการอำนวยการจากผู้บริหารเป็นหลัก	11
3.4 การควบคุม	
3.4.1 ขาดการจัดระบบควบคุมและตรวจสอบการดำเนินงานภายในที่ชัดเจน และต่อเนื่อง	21
3.4.2 การติดตามผลและนิเทศไม่ต่อเนื่อง	14
3.4.3 ขาดการประเมินด้วยวิธีการที่หลากหลาย	12
3.4.4 ยังมุ่งเน้นผู้บริหารเป็นหลักในการควบคุม	11

จากตาราง 20 พบว่า ปัญหาเกี่ยวกับสภาพปัจจุบันการบริหารโดยใช้โรงเรียนเป็นฐานของสถานศึกษาขั้นพื้นฐานในเขตตรวจราชการที่ 11 ด้านหลักการบริหารโดยใช้โรงเรียน

เป็นฐาน ประเด็นหลักการกระจายอำนาจผู้ตอบแบบสอบถามระบุปัญหาที่มีความถี่มากที่สุดคือ ผู้บริหารตัดสินใจโดยไม่ได้รับฟังมติของฝ่ายบริหาร

หลักการบริหารแบบมีส่วนร่วม ผู้ตอบแบบสอบถามระบุปัญหาที่มีความถี่มากที่สุดคือ คณะกรรมการสถานศึกษาขั้นพื้นฐานขาดประชุมบ่อยครั้ง ทำให้การพิจารณาตัดสินใจไม่สมบูรณ์

หลักการบริหารจัดการตนเอง ผู้ตอบแบบสอบถามระบุปัญหาที่มีความถี่มากที่สุดคือ โรงเรียนไม่สามารถกำหนดอัตรากำลังและมาตรฐานตำแหน่งของครูและบุคลากรได้ ทำให้โรงเรียนขาดครูที่เป็นวิชาเอกเฉพาะ หรือบุคลากรช่วยงานสนับสนุนการสอน

หลักการบริหารจัดการที่ดี ผู้ตอบแบบสอบถามระบุปัญหาที่มีความถี่มากที่สุดคือ โรงเรียนไม่ได้แต่งตั้งคณะกรรมการตรวจสอบการปฏิบัติงานในโรงเรียน

ด้านขอข่ายการบริหารโดยใช้โรงเรียนเป็นฐาน ประเด็นการบริหารงานวิชาการ ผู้ตอบแบบสอบถามระบุปัญหาที่มีความถี่มากที่สุดคือ โรงเรียนขาดสื่อที่ทันสมัย

การบริหารงานบุคคล ผู้ตอบแบบสอบถามระบุปัญหาที่มีความถี่มากที่สุดคือ ครูและบุคลากรทางการศึกษาไม่เพียงพอในการจัดการศึกษา

การบริหารงบประมาณ ผู้ตอบแบบสอบถามระบุปัญหาที่มีความถี่มากที่สุดคือ งบประมาณไม่เพียงพอ

การบริหารทั่วไปผู้ตอบแบบสอบถามระบุปัญหาที่มีความถี่มากที่สุดคือ ผู้บริหารติดตามนิเทศไม่ต่อเนื่อง

ด้านกระบวนการบริหารโดยใช้โรงเรียนเป็นฐาน ประเด็นด้านการวางแผน ผู้ตอบแบบสอบถามระบุปัญหาที่มีความถี่มากที่สุดคือ แผนพัฒนาคุณภาพของโรงเรียนขาดความร่วมมือจากทุกภาคส่วน

การจัดองค์การ ผู้ตอบแบบสอบถามระบุปัญหาที่มีความถี่มากที่สุดคือ บุคลากรไม่เพียงพอกับระบบการทำงานกลุ่ม

การอำนวยการ ผู้ตอบแบบสอบถามระบุปัญหาที่มีความถี่มากที่สุดคือ ระบบการสื่อสารไม่สามารถใช้งานได้

การควบคุม ผู้ตอบแบบสอบถามระบุปัญหาที่มีความถี่มากที่สุดคือ ขาดการจัดระบบควบคุมและตรวจสอบการดำเนินงานภายในที่ชัดเจนและต่อเนื่อง

ตาราง 21 แสดงข้อเสนอแนะในการปฏิบัติตามแนวทางการบริหารโดยใช้โรงเรียนเป็นฐาน จำแนกตามหลักการบริหาร ขอข่ายการบริหารและกระบวนการบริหาร

ข้อเสนอแนะ	ความถี่
1. หลักการบริหารโดยใช้โรงเรียนเป็นฐาน	
1.1 หลักการกระจายอำนาจ	
1.1.1 กระจายอำนาจการบริหารงานให้โรงเรียนมากที่สุด โดยต้นสังกัด นิเทศ ติดตามบางโรงเรียนที่มีปัญหา	18
1.1.2 พัฒนาบุคลากรให้มีความรู้ความสามารถ	16
1.1.3 ให้กระจายอำนาจตามหลักการที่แท้จริง	15
1.1.4 สร้างเครือข่ายทรัพยากรบุคคลและจัดตั้งองค์กรเพื่อการศึกษา	14
1.1.5 กระจายอำนาจให้ทั่วถึงทุกงาน	13
1.1.6 ประชุมคณะกรรมการสถานศึกษาเพื่อให้ความรู้เกี่ยวกับการแบ่งส่วน ราชการของโรงเรียน	13
1.1.7 แต่งตั้งคณะกรรมการที่มีความรู้ความสามารถ และทำงานร่วมกับผู้อื่นได้	13
1.1.8 กระจายอำนาจด้านการสรรหาบุคลากรตามความต้องการ	12
1.1.9 สถานศึกษาในเครือข่ายต้องร่วมกันอย่างจริงจัง โดยเฉพาะ การช่วยเหลือโรงเรียนขนาดเล็ก	11
1.1.10 มุ่งเน้นการทำงานเป็นทีม	11
1.2 หลักการบริหารแบบมีส่วนร่วม	
1.2.1 ควรมีค่าตอบแทน/รางวัลให้คณะกรรมการสถานศึกษาชั้นพื้นฐานที่ ปฏิบัติงานอยู่ในเกณฑ์ดี	19
1.2.2 ควรคัดเลือกคณะกรรมการสถานศึกษาชั้นพื้นฐานที่มีความรู้ ความสามารถและสนใจการศึกษา	15
1.2.3 ปรับแนวคิดผู้บริหารให้บริหารโดยชุมชนมีส่วนร่วม	13
1.2.4 ให้ความรู้ผู้ปกครองและชุมชนเกี่ยวกับหลักสูตร	13
1.2.5 ควรจัดสรรค่าตอบแทนแก่คณะกรรมการที่มีส่วนร่วมกับโรงเรียน	12
1.2.6 จัดอบรม สัมมนา และทัศนศึกษาดูงานเพื่อพัฒนาผู้เกี่ยวข้อง	12
1.2.7 ใช้การประชุมเชิงปฏิบัติการในการดำเนินงานทุกระดับ	12
1.2.8 มีการประชาสัมพันธ์เชิงรุกเพื่อเสริมสร้างความเข้าใจ	12
1.2.9 ควรมีการตัดสินใจร่วมกันระหว่างผู้บริหาร ครู ผู้ปกครองและ คณะกรรมการสถานศึกษาชั้นพื้นฐาน	11
1.2.10 ควรมีการระดมความคิดเห็น ความต้องการของผู้เรียน ชุมชนและ สังคมในการจัดทำและพัฒนาหลักสูตรสถานศึกษา	11

ข้อเสนอแนะ	ความถี่
1.3 หลักการบริหารจัดการตนเอง	
1.3.1 ควรมีการออกกฎหมายให้โรงเรียนดำเนินงานอย่างอิสระตามนโยบายโรงเรียนนิติบุคคล	17
1.3.2 ให้มีบุคลากรที่ตรงกับสายงานและความต้องการของโรงเรียนอย่างเพียงพอ	16
1.3.3 จัดประชุม อบรมและศึกษาดูงานการบริหารจัดการศึกษา	15
1.3.4 รัฐจัดสรรงบประมาณให้เพียงพอ	15
1.3.5 ควรมีการอบรมให้ความรู้คณะกรรมการสถานศึกษาขั้นพื้นฐานทุกปีการศึกษา	14
1.3.6 ความชอบอำนาจการจัดสรรหาครูให้แก่โรงเรียน	13
1.3.7 พัฒนาความมุ่งมั่นและภาวะผู้นำของผู้บริหาร	11
1.4 หลักการบริหารจัดการที่ดี	
1.4.1 จัดอบรมคณะกรรมการสถานศึกษาขั้นพื้นฐาน	14
1.4.2 แต่งตั้งคณะกรรมการประเมินผลการปฏิบัติงานของครูและบุคลากรร่วมกันระหว่างโรงเรียนและชุมชน	13
1.4.3 ให้มีการจัดระบบการประกันคุณภาพภายใน	13
1.4.4 พัฒนาบุคลากรให้มีความรู้หลักการบริหารจัดการที่ดี	12
1.4.5 ผู้บริหารใช้หลักธรรมาภิบาลในการบริหารงาน	11
2. ขอบข่ายการบริหารโดยใช้โรงเรียนเป็นฐาน	
2.1 การบริหารงานวิชาการ	
2.1.1 ควรดำเนินการนิเทศ การให้คำปรึกษาและการแก้ปัญหาการจัดการเรียนรู้อย่างชัดเจน	19
2.1.2 ปรับพฤติกรรมการสอนของครู	15
2.1.3 หน่วยงานที่เกี่ยวข้องควรจัดสรรสื่อที่ทันสมัยให้กับโรงเรียนมากขึ้น	14
2.1.4 ควรจัดหลักสูตรโดยเน้นความต้องการของผู้เรียน	12
2.1.5 พัฒนาครูเรื่องวิจัยชั้นเรียน	12
2.1.6 ควรมีการพัฒนาหลักสูตรอย่างต่อเนื่อง	11
2.1.7 สพท.กำหนดหลักสูตรท้องถิ่นระดับเขตพื้นที่การศึกษา	11

ตาราง 21 (ต่อ)

ข้อเสนอแนะ	ความถี่
------------	---------

2.1.8	ควรจัดกิจกรรมการเรียนรู้หลากหลาย ยืดหยุ่นเหมาะสมกับผู้เรียนแต่ละกลุ่ม	11
2.1.9	ให้มีการส่งเสริมความสามารถของผู้เรียนและนักเรียนด้อยโอกาส	11
2.2	การบริหารงานบุคคล	
2.2.1	ให้โรงเรียนคัดเลือกครูได้ตามความต้องการและความเหมาะสม	17
2.2.2	ทัศนศึกษาดูงาน	15
2.2.3	หาวิธีการให้ครูได้พัฒนาตนเอง	14
2.2.4	ติดตามและประเมินผลการทำงานทุกระยะ	14
2.2.5	ออกกฎหมายให้โรงเรียนมีอำนาจการบริหารงานบุคคลได้เต็มที่	13
2.2.6	รัฐจัดบุคลากรให้โรงเรียนอย่างเพียงพอ	13
2.2.7	ควรมอบหมายงานบุคลากรโดยพิจารณาความรู้ ความสามารถและผลการประเมินการปฏิบัติงาน	12
2.2.8	สร้างแรงจูงใจในการปฏิบัติงานให้เต็มศักยภาพ	12
2.2.9	ระดมทรัพยากรบุคคลมาช่วยในการจัดการศึกษา	12
2.2.10	ส่งเสริมคุณธรรม จริยธรรมของบุคลากร	11
2.3	การบริหารงบประมาณ	
2.3.1	ควรจัดสรรงบประมาณให้โรงเรียนมากขึ้น	25
2.3.2	ควรจัดสรรงบประมาณจากส่วนกลางให้กับโรงเรียนตามความต้องการโดยตรง	16
2.3.3	ควรจัดสรรงบประมาณให้ทันตามความต้องการของโรงเรียน	14
2.3.4	ให้ชุมชนมีส่วนร่วมในการวางแผนงบประมาณ	13
2.3.5	ควรระดมทรัพยากรจากชุมชน ท้องถิ่น เพื่อพัฒนาการจัดการศึกษา	12
2.3.6	ควรจัดสรรงบประมาณสอดคล้องกับลักษณะของโรงเรียนไม่ใช่จัดสรรตามเกณฑ์รายหัวนักเรียนเป็นหลัก	12
2.3.7	ควรชี้แจงการบริหารงบประมาณให้บุคลากรทุกคนเข้าใจตรงกัน	11
2.3.8	บริหารงบประมาณโดยมุ่งเน้นผลผลิตของโรงเรียน	11

ตาราง 21 (ต่อ)

2.4 การบริหารทั่วไป	
2.4.1 ควรรีบทศ ติดตามงานอย่างต่อเนื่อง	16
2.4.2 โรงเรียนต้องมีการประสานสัมพันธ์กับองค์กรท้องถิ่น และชุมชนให้ เข้ามามีส่วนร่วมในการจัดการศึกษามากยิ่งขึ้น	14
2.4.3 ควรสร้างความตระหนักการปฏิบัติหน้าที่แก่คณะกรรมการ สถานศึกษาขั้นพื้นฐานทุกคน	11
2.4.4 ควรมีเจ้าหน้าที่รับผิดชอบงานธุรการโดยเฉพาะ	11
2.4.5 ผู้บริหารต้องมีภาวะผู้นำในการสร้างความสัมพันธ์กับชุมชน	11
2.4.6 ควรให้บุคคลที่มีความรู้ทางการศึกษา กำกับ ติดตาม การจัดการศึกษา ของโรงเรียน	11
2.4.7 สถานศึกษาต้องนำข้อเสนอแนะของคณะกรรมการประเมินภายนอก และเกณฑ์มาตรฐานระดับต่าง ๆ มาเป็นแนวในการจัดทำแผนปฏิบัติการ	11
3. กระบวนการบริหารโดยใช้โรงเรียนเป็นฐาน	
3.1 การวางแผน	
3.1.1 วางแผนพัฒนาคุณภาพการศึกษาโดยขอความร่วมมือจากทุกส่วน	15
3.1.2 จัดระบบข้อมูลพื้นฐานให้เป็นระบบ ถูกต้อง และครบถ้วน	14
3.1.3 สร้างความตระหนักแก่บุคลากรเกี่ยวกับแผนปฏิบัติการ	13
3.1.4 พัฒนาความรู้ด้านการวางแผนกลยุทธ์ให้กับโรงเรียน	13
3.1.5 ให้มีคณะกรรมการวางแผนงานด้านต่าง ๆ	11
3.2 การจัดองค์การ	
3.2.1 ควรจัดสรรบุคลากรให้เพียงพอ	18
3.2.2 จัดสรรบุคลากรสายสนับสนุนให้มีทุกโรงเรียน	13
3.2.3 ควรให้โรงเรียนจัดโครงสร้างองค์การการบริหารงานตาม ความเหมาะสม	12
3.2.4 ประเมินบุคลากรด้วยผลการปฏิบัติงาน	11

ตาราง 21 (ต่อ)

3.3.1	ควรมีการนิเทศ ติดตาม ประเมินผลที่ชัดเจนและต่อเนื่อง	16
3.3.2	พัฒนาการทำงานเป็นทีม	12
3.3.3	กระจายอำนาจให้บุคลากรทุกคนได้ร่วมอำนาจการในสถานศึกษา	11
3.3.4	ผู้บริหารให้ความสำคัญทุกขั้นตอนตามกระบวนการ PDCA	11
3.3.5	ชี้แจงบุคลากรให้ตระหนักในการดำเนินงานตามแผนปฏิบัติงาน	11
3.4 การควบคุม		
3.4.1	ควรมีการควบคุมและตรวจสอบการดำเนินงานที่ชัดเจนและต่อเนื่อง	19
3.4.2	มีการติดตาม นิเทศ และประเมินผลอย่างต่อเนื่อง	16
3.4.3	จัดอบรมบุคลากรในการจัดทำข้อมูลการควบคุม	11
3.4.4	มีคณะกรรมการคอยดูแล ควบคุมการปฏิบัติงานด้านต่าง ๆ	11
3.4.5	ปฏิบัติงานตามปฏิทินการควบคุมงานอย่างเคร่งครัด	11

จากตาราง 21 พบว่า ข้อเสนอแนะเกี่ยวกับสภาพปัจจุบันการบริหารโดยใช้โรงเรียนเป็นฐานของสถานศึกษาชั้นพื้นฐานในเขตตรวจราชการที่ 11 ด้านหลักการบริหารโดยใช้โรงเรียนเป็นฐาน ประเด็นหลักการกระจายอำนาจผู้ตอบแบบสอบถามระบุข้อเสนอแนะที่มีความถี่มากที่สุดคือ กระจายอำนาจการบริหารงานให้โรงเรียนมากที่สุด โดยต้นสังกัดนิเทศ ติดตาม โรงเรียนที่มีปัญหา

หลักการบริหารแบบมีส่วนร่วมผู้ตอบแบบสอบถามระบุข้อเสนอแนะที่มีความถี่มากที่สุดคือ ควรมีค่าตอบแทนและรางวัลให้คณะกรรมการสถานศึกษาชั้นพื้นฐาน ที่ปฏิบัติงานอยู่ในเกณฑ์ดี

หลักการบริหารจัดการตนเอง ผู้ตอบแบบสอบถามระบุข้อเสนอแนะที่มีความถี่มากที่สุดคือ ควรมีการออกกฎหมายให้โรงเรียนดำเนินงานอย่างอิสระตามนโยบายโรงเรียนนิติบุคคล

หลักการบริหารจัดการที่ดี ผู้ตอบแบบสอบถามระบุข้อเสนอแนะที่มีความถี่มากที่สุดคือ จัดอบรมคณะกรรมการสถานศึกษาชั้นพื้นฐาน

ด้านขอขยายการบริหารโดยใช้โรงเรียนเป็นฐาน การบริหารงานวิชาการ ผู้ตอบแบบสอบถามระบุข้อเสนอแนะที่มีความถี่มากที่สุดคือ ควรดำเนินการนิเทศ การให้คำปรึกษาและการแก้ปัญหาการจัดการเรียนรู้อย่างชัดเจน

การบริหารงานบุคคล ผู้ตอบแบบสอบถามระบุข้อเสนอแนะที่มีความถี่มากที่สุดคือ ให้โรงเรียนคัดเลือกครูได้ตามความต้องการและความเหมาะสม

การบริหารงบประมาณ ผู้ตอบแบบสอบถามระบุข้อเสนอแนะที่มีความถี่มากที่สุดคือ ควรจัดสรรงบประมาณให้โรงเรียนมากขึ้น

การบริหารทั่วไป ผู้ตอบแบบสอบถามระบุข้อเสนอแนะที่มีความถี่มากที่สุดคือ ควรมีนิเทศ ติดตามงานอย่างต่อเนื่อง

ด้านกระบวนการบริหารโดยใช้โรงเรียนเป็นฐาน การวางแผน ผู้ตอบแบบสอบถามระบุข้อเสนอแนะที่มีความถี่มากที่สุดคือวางแผนพัฒนาคุณภาพการศึกษาโดยขอความร่วมมือจากทุกส่วน

การจัดองค์การ ผู้ตอบแบบสอบถามระบุข้อเสนอแนะที่มีความถี่มากที่สุดคือควรจัดสรรบุคลากรให้เพียงพอ

การอำนวยการ ผู้ตอบแบบสอบถามระบุข้อเสนอแนะที่มีความถี่มากที่สุดคือ ควรมีการนิเทศ ติดตาม ประเมินผลที่ชัดเจนและต่อเนื่อง

การควบคุม ผู้ตอบแบบสอบถามระบุข้อเสนอแนะที่มีความถี่มากที่สุดคือ ควรมีการควบคุมและตรวจสอบการดำเนินงานที่ชัดเจนและต่อเนื่อง

1.4 ผลการวิเคราะห์ข้อมูลความคิดเห็นเกี่ยวกับรูปแบบการบริหารโดยใช้โรงเรียนเป็นฐานสำหรับสถานศึกษาขั้นพื้นฐาน ในเขตตรวจราชการที่ 11

จากการวิเคราะห์ข้อมูลความคิดเห็นเกี่ยวกับรูปแบบการบริหารโดยใช้โรงเรียนเป็นฐานที่เหมาะสมกับสถานศึกษาขั้นพื้นฐานในเขตตรวจราชการที่ 11 ปรากฏผลดังรายละเอียดตามตาราง 22

ตาราง 22 แสดงลำดับความคิดเห็นเกี่ยวกับรูปแบบการบริหารโดยใช้โรงเรียนเป็นฐานที่เหมาะสมกับสถานศึกษาขั้นพื้นฐานในเขตตรวจราชการที่ 11

ลำดับความเหมาะสม	ความถี่	ร้อยละ
ลำดับ 1 รูปแบบโรงเรียนในกำกับของรัฐ	130	32.50
ลำดับ 2 รูปแบบชุมชนเป็นหลัก	97	24.30
ลำดับ 3 รูปแบบผู้บริหารเป็นหลัก	69	17.20
ลำดับ 4 รูปแบบองค์กรปกครองส่วนท้องถิ่น	60	15.00
ลำดับ 5 รูปแบบประกอบการของเอกชน	44	11.00
รวม	400	100.00

จากตาราง 22 พบว่า ความคิดเห็นเกี่ยวกับรูปแบบการบริหารโดยใช้โรงเรียนเป็นฐานที่เหมาะสมกับสถานศึกษาขั้นพื้นฐานในเขตตรวจราชการที่ 11 ลำดับ 1 คือ รูปแบบโรงเรียนในกำกับของรัฐ (ความถี่ = 130, ร้อยละ 32.50) และลำดับ 5 คือ รูปแบบประกอบการของเอกชน (ความถี่ = 44, ร้อยละ 11.00)

จากการวิเคราะห์ข้อมูลเหตุผลประกอบเกี่ยวกับรูปแบบการบริหารโดยใช้โรงเรียน เป็นฐานที่เหมาะสมกับสถานศึกษาชั้นพื้นฐานในเขตตรวจราชการที่ 11 ปรากฏรายละเอียดตามตาราง 23

ตาราง 23 แสดงเหตุผลประกอบเกี่ยวกับการพิจารณา รูปแบบการบริหารโดยใช้โรงเรียน เป็นฐานที่เหมาะสมกับสถานศึกษาชั้นพื้นฐานในเขตตรวจราชการที่ 11

เหตุผลประกอบ	ความถี่
1. รูปแบบการบริหารจัดการโดยให้ชุมชนเป็นหลัก	
1.1 ชุมชนเป็นเจ้าของสถานศึกษา จึงเป็นหน้าที่ของชุมชนในการบริหารจัดการศึกษา	13
1.2 ชุมชนสามารถระดมทุนเพื่อพัฒนาสถานศึกษาได้เป็นอย่างดี	12
1.3 การบริหารโรงเรียนต้องอาศัยพื้นฐานต่าง ๆ จากชุมชน	11
1.4 โรงเรียนส่วนใหญ่อยู่ในชุมชน จำเป็นต้องอาศัยความร่วมมือของชุมชนเป็นหลัก	11
1.5 เพื่อจัดการศึกษาให้สอดคล้องกับท้องถิ่น และพัฒนาคุณภาพการเรียนการสอนอย่างจริงจังและต่อเนื่อง	11
1.6 การจัดการศึกษามุ่งเน้นสนองความต้องการของชุมชน	11
2. รูปแบบการบริหารจัดการโดยมีผู้บริหารเป็นหลัก	
2.1 การบริหารจัดการส่วนใหญ่เป็นบทบาทของผู้บริหารโรงเรียน โดยคณะกรรมการสถานศึกษาชั้นพื้นฐาน ไม่ได้มีส่วนร่วมในการบริหารจัดการอย่างแท้จริง	15
2.2 ผู้บริหารสามารถเป็นผู้นำในการจัดการศึกษาได้	12
2.3 โรงเรียนยังต้องให้ผู้บริหารเป็นผู้นำในการประสานความร่วมมือจากชุมชน	12
2.4 การบริหารจัดการส่วนใหญ่จะเชื่อมโยงกับการตัดสินใจของผู้บริหารสถานศึกษา	11
2.5 โรงเรียนประถมในชนบทซึ่งชุมชนไม่เข้มแข็ง ควรให้ผู้บริหารเป็นหลัก	11
3. รูปแบบการบริหารจัดการที่เป็นโรงเรียนในกำกับของรัฐ	
3.1 รัฐยังต้องกำกับดูแลการจัดการศึกษาให้มีมาตรฐานตามนโยบาย ซึ่งชุมชนต้องเข้ามามีส่วนร่วม สนับสนุน ส่งเสริมให้บรรลุเป้าหมายที่สถานศึกษากำหนด	14
3.2 การบริหารจัดการรูปแบบที่เป็นโรงเรียนในกำกับของรัฐ เพราะโรงเรียนไม่มีทรัพยากร และต้องดำเนินการตามนโยบายรัฐ	12
3.3 รูปแบบการบริหารจัดการโรงเรียนในกำกับของรัฐ มีมาตรฐานเดียวกัน เพราะอยู่ในความควบคุมของรัฐ	12

ตาราง 23 (ต่อ)

เหตุผลประกอบ	ความถี่
3.4 โรงเรียนต้องปฏิบัติตามนโยบายของรัฐ จึงต้องได้รับการกำกับดูแลจากรัฐ	11
3.5 จำเป็นต้องบริหารจัดการในกำกับของรัฐ เนื่องจากเป็นหน้าที่ของรัฐโดยตรง	11
3.6 โรงเรียนจัดตั้งขึ้นเพื่อวัตถุประสงค์พิเศษด้านวิทยาศาสตร์ คณิตศาสตร์ และเทคโนโลยี ขาดความใกล้ชิดกับท้องถิ่น ต้องอาศัยงบประมาณจากรัฐเป็นหลัก และบริหารจัดการอย่างอิสระโดยการกำกับของรัฐ	11
4. รูปแบบการบริหารจัดการโดยอำนาจขององค์กรปกครองส่วนท้องถิ่น	
ควรมีการกระจายอำนาจให้องค์กรปกครองส่วนท้องถิ่นเข้ามามีบทบาทในการจัดการศึกษาเพื่อให้สอดคล้องกับความต้องการของชุมชน	11
5. รูปแบบการบริหารจัดการแบบประกอบการของเอกชน	
5.1 ลดสายบังคับบัญชา ลดขั้นตอนให้มีความคล่องตัว รวดเร็ว ตัดสินใจเสร็จภายในโรงเรียน	17
5.2 บุคลากรทุกคนปฏิบัติงานตามหน้าที่ที่ได้รับมอบหมายจากผู้บังคับบัญชาเป็นอย่างดี	11
5.3 เน้นให้ผู้ปกครองนักเรียนได้รู้ถึงหลักการเรียนการสอนในยุคปัจจุบัน	11

จากตาราง 23 พบว่า เหตุผลประกอบเกี่ยวกับรูปแบบการบริหารโดยใช้โรงเรียนเป็นฐานที่เหมาะสมกับสถานศึกษาขั้นพื้นฐานในเขตตรวจราชการที่ 11

ด้านรูปแบบการบริหารจัดการโดยให้ชุมชนเป็นหลักที่มีความถี่สูงสุด คือ ชุมชนเป็นเจ้าของสถานศึกษา จึงเป็นหน้าที่ของชุมชนในการบริหารจัดการศึกษา

ด้านรูปแบบการบริหารจัดการโดยมีผู้บริหารเป็นหลัก ที่มีความถี่สูงสุด คือ การบริหารจัดการส่วนใหญ่เป็นบทบาทของผู้บริหารโรงเรียน โดยคณะกรรมการสถานศึกษาขั้นพื้นฐานไม่ได้มีส่วนร่วมในการบริหารจัดการอย่างแท้จริง

ด้านรูปแบบการบริหารจัดการที่เป็นโรงเรียนในกำกับของรัฐที่มีความถี่สูงสุด คือ รัฐยังต้องกำกับดูแลการจัดการศึกษาให้มีมาตรฐานตามนโยบาย ซึ่งชุมชนต้องเข้ามามีส่วนร่วมสนับสนุน ส่งเสริมให้บรรลุเป้าหมายที่สถานศึกษากำหนด

ด้านรูปแบบการบริหารจัดการโดยอำนาจขององค์กรปกครองส่วนท้องถิ่นที่มีความถี่สูงสุด คือ ควรมีการกระจายอำนาจให้องค์กรปกครองส่วนท้องถิ่นเข้ามามีบทบาทในการจัดการศึกษาเพื่อให้สอดคล้องกับความต้องการของชุมชน

ด้านรูปแบบการบริหารจัดการแบบประกอบการของเอกชนที่มีความถี่สูงสุด คือ ลดสายบังคับบัญชา ลดขั้นตอนให้มีความคล่องตัว รวดเร็ว ตัดสินใจเสร็จภายในโรงเรียน

ตอนที่ 2 ผลการวิเคราะห์องค์ประกอบที่ส่งผลต่อการบริหารโดยใช้โรงเรียนเป็นฐานสำหรับสถานศึกษาขั้นพื้นฐานในเขตตรวจราชการที่ 11

การวิเคราะห์ข้อมูลการวิจัยในขั้นตอนนี้ เป็นการวิเคราะห์คำตอบแบบสอบถามของผู้บริหารการศึกษา ผู้บริหารสถานศึกษา ครูและคณะกรรมการสถานศึกษาขั้นพื้นฐานในเขตตรวจราชการที่ 11 ซึ่งเป็นกลุ่มตัวอย่างในการวิจัย รวมทั้งสิ้น 500 คน

2.1 ผลการวิเคราะห์ข้อมูลพื้นฐาน

ข้อมูลพื้นฐานของกลุ่มตัวอย่าง ประกอบด้วย เพศ อายุ วุฒิการศึกษา ตำแหน่งหน้าที่ และขนาดของโรงเรียนที่ปฏิบัติงานของผู้บริหารการศึกษา ผู้บริหารสถานศึกษา ครู และคณะกรรมการสถานศึกษาขั้นพื้นฐานในเขตตรวจราชการที่ 11 ซึ่งผลการวิเคราะห์ข้อมูลปรากฏผลดังรายละเอียดตามตาราง 24

ตาราง 24 แสดงจำนวนและร้อยละข้อมูลพื้นฐานของผู้บริหารการศึกษา ผู้บริหารสถานศึกษา ครู และคณะกรรมการสถานศึกษาขั้นพื้นฐาน

ข้อมูลพื้นฐาน	จำนวน	ร้อยละ
1. เพศ		
ชาย	267	53.40
หญิง	233	46.60
รวม	500	100.00
2. อายุ		
ต่ำกว่า 30 ปี	27	5.40
30 – 39 ปี	84	16.80
40 – 49 ปี	205	41.30
50 ปี ขึ้นไป	184	36.50
รวม	500	100.00
3. วุฒิการศึกษา		
ต่ำกว่าอนุปริญญา	44	8.80
อนุปริญญา	16	3.20
ปริญญาตรี	313	62.60
สูงกว่าปริญญาตรี	127	25.40
รวม	500	100.00

ตาราง 24 (ต่อ)

ข้อมูลพื้นฐาน	จำนวน	ร้อยละ
4. ตำแหน่งหน้าที่		
ผู้บริหารการศึกษา	48	9.60
ผู้บริหารสถานศึกษา	91	18.20
ครู	269	53.80
คณะกรรมการสถานศึกษาขั้นพื้นฐาน	92	18.40
รวม	500	100.00
5. ขนาดของโรงเรียน		
ขนาดเล็ก	93	18.60
ขนาดกลาง	156	31.20
ขนาดใหญ่	251	100
รวม	500	100.00

จากตาราง 24 พบว่า กลุ่มตัวอย่างส่วนใหญ่มีเพศชาย คิดเป็นร้อยละ 53.40 มีอายุระหว่าง 40-49 ปี คิดเป็นร้อยละ 41.30 มีวุฒิการศึกษาระดับปริญญาตรี คิดเป็นร้อยละ 62.60 มีตำแหน่งหน้าที่เป็นครู คิดเป็นร้อยละ 53.80 และปฏิบัติหน้าที่ในโรงเรียนที่มีขนาดใหญ่ คิดเป็นร้อยละ 50.20

2.2 ผลการวิเคราะห์องค์ประกอบที่ส่งผลต่อการบริหารโดยใช้โรงเรียนเป็นฐานของสถานศึกษาขั้นพื้นฐาน ในเขตตรวจราชการที่ 11

จากการวิเคราะห์ข้อมูลเกี่ยวกับองค์ประกอบที่ส่งผลต่อการบริหารโดยใช้โรงเรียนเป็นฐานของสถานศึกษาขั้นพื้นฐานในเขตตรวจราชการที่ 11 โดยใช้หลักในการพิจารณาจากค่าเฉลี่ยเลขคณิต (Mean) และค่าส่วนเบี่ยงเบนมาตรฐาน (Standard Deviation) ของความคิดเห็นส่วนใหญ่ของผู้ตอบแบบสอบถามในแต่ละตัวบ่งชี้ ปรากฏผลดังตาราง 25

ตาราง 25 แสดงองค์ประกอบและตัวบ่งชี้ที่ส่งผลต่อการบริหารโดยใช้โรงเรียนเป็นฐาน

องค์ประกอบ	ตัวบ่งชี้	\bar{X}	SD
1. ด้านผู้บริหารสถานศึกษา	A1 หมายถึง ผู้บริหารใช้หลักการมีส่วนร่วมในการกำหนดวิสัยทัศน์	4.27	0.68
	A2 หมายถึง ผู้บริหารกำหนดวิสัยทัศน์อย่างชัดเจนสามารถนำไปปฏิบัติได้อย่างเป็นรูปธรรม	4.22	0.70
	A3 หมายถึง ผู้บริหารมีแผนงาน/โครงการปฏิบัติงานตามวิสัยทัศน์	4.23	0.71
	A4 หมายถึง ผู้บริหารจัดให้มีการประเมินผลสำเร็จของการดำเนินงานตามวิสัยทัศน์	3.89	0.83
	A5 หมายถึง ผู้บริหารให้ความไว้วางใจและจริงจังต่อผู้ร่วมงาน	4.35	0.76
	A6 หมายถึง ผู้บริหารให้ความอิสระแก่ครูในการเลือกวิธีปฏิบัติงานเพื่อมุ่งสู่เป้าหมาย	4.26	0.77
	A7 หมายถึง ผู้บริหารส่งเสริมและสนับสนุนการแลกเปลี่ยนเรียนรู้ของคณะครู	4.28	0.74
	A8 หมายถึง ผู้บริหารรับฟังความคิดเห็นและข้อเสนอแนะใหม่ๆ ของผู้ร่วมงาน	4.21	0.82
	A9 หมายถึง ผู้บริหารส่งเสริมให้มีการพัฒนาตนเองของบุคลากรอย่างต่อเนื่อง	4.33	0.73
	A10 หมายถึง ผู้บริหารสนับสนุนให้บุคลากรมีการปรับตัวทันต่อการเปลี่ยนแปลง	4.29	0.72

ตาราง 25 (ต่อ)

องค์ประกอบ	ตัวบ่งชี้	\bar{X}	SD
1. ด้านผู้บริหาร สถานศึกษา	A11 หมายถึง ผู้บริหารพัฒนาการเรียนรู้ใหม่ๆ ของบุคลากรโดยอาศัยการเรียนรู้ร่วมกัน	4.10	0.75
	A12 หมายถึง ผู้บริหารส่งเสริมบรรยากาศและความบันเทิงใจในการคิดริเริ่มสร้างสรรค์การปฏิบัติงาน	4.04	0.79
	A13 หมายถึง ผู้บริหารมีการพัฒนาความรู้และทักษะในการวิจัย	3.83	0.78
	A14 หมายถึง ผู้บริหารส่งเสริมความมีส่วนร่วมในการวิจัยสถาบัน(Institution Research)	3.70	0.82
	A15 หมายถึง ผู้บริหารดำเนินการวิจัยและพัฒนา (Research and Development) อย่างต่อเนื่อง	3.62	0.83
	A16 หมายถึง ผู้บริหารนำผลการวิจัยมาใช้ในการพัฒนาปรับปรุงคุณภาพการจัดการศึกษา	3.36	0.86
	A17 หมายถึง ผู้บริหารรู้จักความรู้สึก อารมณ์ และความคิดที่เกิดขึ้นของตนเองทุกขณะจิต	4.03	0.77
	A18 หมายถึง ผู้บริหารสามารถควบคุมอารมณ์ของตนเองให้เป็นไปอย่างราบรื่นเหมาะสม	4.13	0.78
	A19 หมายถึง ผู้บริหารสามารถเข้าใจสภาวะอารมณ์ของผู้อื่นได้อย่างถูกต้อง	3.99	0.85
	A20 หมายถึง ผู้บริหารสามารถสร้างสัมพันธภาพกับผู้อื่นและรักษาให้ยืนยาว	4.17	0.80
2. ด้าน คณะกรรมการ สถานศึกษา ชั้นพื้นฐาน	C1 หมายถึง คณะกรรมการสถานศึกษาชั้นพื้นฐานได้รับการต้อนรับและเป็นกันเองจากทางโรงเรียน	4.38	0.71
	C2 หมายถึง คณะกรรมการสถานศึกษาชั้นพื้นฐานได้รับเกียรติและการให้ความสำคัญจากทางโรงเรียน	4.38	0.70
	C3 หมายถึง คณะกรรมการสถานศึกษาชั้นพื้นฐานได้รับความไว้วางใจจากทางโรงเรียน	4.30	0.72

ตาราง 25 (ต่อ)

องค์ประกอบ	ตัวบ่งชี้	\bar{X}	SD
2. ด้าน คณะกรรมการ สถานศึกษา ชั้นพื้นฐาน (ต่อ)	C4 หมายถึง คณะกรรมการสถานศึกษาชั้นพื้นฐานได้รับการต้อนรับและเป็นกันเองจากทางโรงเรียน	4.10	0.79
	C5 หมายถึง คณะกรรมการสถานศึกษาชั้นพื้นฐานร่วมประชุมอย่างพร้อมเพรียง	3.93	0.75
	C6 หมายถึง คณะกรรมการสถานศึกษาชั้นพื้นฐานอุทิศเวลาให้กับทางโรงเรียน	3.86	0.78
	C7 หมายถึง คณะกรรมการสถานศึกษาชั้นพื้นฐานปฏิบัติงานอย่างเต็มกำลังและความสามารถ	3.94	0.77
	C8 หมายถึง คณะกรรมการสถานศึกษาชั้นพื้นฐานปฏิบัติงานที่ได้รับมอบหมายจนสำเร็จ	4.00	0.72
	C9 หมายถึง คณะกรรมการสถานศึกษาชั้นพื้นฐานรู้สึกภาคภูมิใจในหน้าที่	4.05	0.75
	C10 หมายถึง คณะกรรมการสถานศึกษาชั้นพื้นฐานทำงานด้วยความมีเกียรติ	4.06	0.82
	C11 หมายถึง คณะกรรมการสถานศึกษาชั้นพื้นฐานทำงานด้วยความเสียสละ	4.04	0.76
	C12 หมายถึง คณะกรรมการสถานศึกษาชั้นพื้นฐานทำงานโดยอุทิศเวลานอกเหนือจากงานประจำ	3.81	0.77
	C13 หมายถึง คณะกรรมการสถานศึกษาชั้นพื้นฐานกำหนดเป้าหมายและนโยบายร่วมกันก่อนเริ่มปฏิบัติงาน	3.92	0.78
	C14 หมายถึง คณะกรรมการสถานศึกษาชั้นพื้นฐานนำเป้าหมายและนโยบายที่กำหนดมาปฏิบัติอย่างครบถ้วน	3.90	0.78
	C15 หมายถึง คณะกรรมการสถานศึกษาชั้นพื้นฐานกำหนดวิธีการในการทำงานร่วมกันเพื่อให้บรรลุเป้าหมายและนโยบาย	3.92	0.72

ตาราง 25 (ต่อ)

องค์ประกอบ	ตัวบ่งชี้	\bar{X}	SD
2. ด้าน คณะกรรมการ สถานศึกษา ขั้นพื้นฐาน (ต่อ)	C16 หมายถึง คณะกรรมการสถานศึกษาขั้นพื้นฐาน แต่ ละคนมีหน้าที่และปฏิบัติงานอย่าง เหมาะสม	3.85	0.75
	C17 หมายถึง คณะกรรมการสถานศึกษาขั้นพื้นฐานมี ความคิดเห็นในการทำงานสอดคล้องกัน	3.97	0.68
	C18 หมายถึง คณะกรรมการสถานศึกษาขั้นพื้นฐานมี การแสดงออกถึงการให้เกียรติและเคารพ ต่อกัน	4.14	0.67
	C19 หมายถึง คณะกรรมการสถานศึกษาขั้นพื้นฐานมี ความรักและสามัคคีกัน	4.14	0.69
	C20 หมายถึง คณะกรรมการสถานศึกษาขั้นพื้นฐาน แสดงความจริงใจและเปิดเผยต่อกัน	4.06	0.73
3. ด้านครูและ บุคลากรทางการ ศึกษา	T1 หมายถึง ครูมีการศึกษาวิเคราะห์ผู้เรียนเป็น รายบุคคล เพื่อใช้วางแผนการจัดการ เรียนรู้	3.96	0.72
	T2 หมายถึง ครูนำมาตรฐานการเรียนรู้และผลการ เรียนรู้ คาดหวังมาใช้ในการจัดการเรียนรู้	4.11	0.70
	T3 หมายถึง ครูจัดทำแผนการเรียนรู้ที่เน้นผู้เรียน เป็นสำคัญ	4.14	0.72
	T4 หมายถึง ครูจัดกิจกรรมการเรียนรู้โดยเน้นให้ผู้เรียน ได้ฝึกการคิดและการปฏิบัติจริง	4.07	0.71
	T5 หมายถึง ครูจัดกิจกรรมการเรียนรู้โดยส่งเสริมให้ ผู้เรียนใฝ่รู้ใฝ่เรียน ศึกษาค้นคว้าด้วย ตนเอง	4.02	0.70
	T6 หมายถึง ครูสร้างบรรยากาศแลกเปลี่ยนเรียนรู้ ระหว่างครูกับนักเรียน และนักเรียนกับ นักเรียน	4.00	0.71

ตาราง 25 (ต่อ)

องค์ประกอบ	ตัวบ่งชี้	\bar{X}	SD
3. ด้านครูและบุคลากรทางการศึกษา (ต่อ)	T7 หมายถึง ครูจัดจัดการเรียนรู้โดยเชื่อมโยงการเรียนรู้ประสบการณ์ในชีวิตประจำวันของนักเรียน	4.01	0.68
	T8 หมายถึง ครูเสริมแรงด้วยวิธีการที่เหมาะสมกับผู้เรียนแต่ละคน	3.96	0.67
	T9 หมายถึง ครูประเมินผลตามสภาพจริงด้วยวิธีการที่หลากหลาย	3.99	0.70
	T10 หมายถึง ครูให้ผู้ปกครองและชุมชนมีส่วนร่วมในการประเมินและปรับปรุงพัฒนาคุณภาพผู้เรียน	3.70	0.81
	T11 หมายถึง ครูมีการพัฒนาความรู้และทักษะการวิจัยในชั้นเรียน	3.69	0.77
	T12 หมายถึง ครูนำเสนอผลการเรียนของนักเรียนในรูปแบบการวิจัย	3.43	0.80
	T13 หมายถึง ครูนำการวิจัยในชั้นเรียน (Action Research) อย่างต่อเนื่อง	3.49	0.84
	T14 หมายถึง บุคลากรทุกคนมีส่วนร่วมในการวิจัยในชั้นเรียน	3.52	0.85
	T15 หมายถึง ครูนำผลการวิจัยในชั้นเรียนมาใช้ในการพัฒนาปรับปรุงการจัดการเรียนรู้	3.55	0.82
	T16 หมายถึง ครูและบุคลากรทางการศึกษามีการพัฒนาศักยภาพของตนเอง	3.95	0.70
T17 หมายถึง ครูและบุคลากรทางการศึกษาปฏิบัติงานตามเป้าหมายของแต่ละบุคคล	3.99	0.68	
T18 หมายถึง ครูและบุคลากรทางการศึกษาส่งเสริมสนับสนุนเพื่อนร่วมงาน	3.98	0.69	

ตาราง 25 (ต่อ)

องค์ประกอบ	ตัวบ่งชี้	\bar{X}	SD
3. ด้านครูและบุคลากรทางการศึกษา (ต่อ)	T19 หมายถึง ครูและบุคลากรทางการศึกษากระตุ้นอารมณ์ทางบวกในการปฏิบัติงานของตนเอง	3.92	0.69
	T20 หมายถึง ครูและบุคลากรทางการศึกษากระตุ้นความพยายามเป็นพิเศษในการปฏิบัติงานของตนเอง	3.92	0.70
4. ด้านสภาพของสถานศึกษา	E1 หมายถึง วิสัยทัศน์ของโรงเรียนมีความเป็นไปได้	4.13	0.72
	E2 หมายถึง เป้าหมายของโรงเรียนเป็นรูปธรรมและสามารถวัดความสำเร็จได้	4.11	0.69
	E3 หมายถึง นโยบายของโรงเรียนมีความชัดเจนเป็นที่เข้าใจของทุกคน	4.15	0.70
	E4 หมายถึง วิสัยทัศน์ เป้าหมายและนโยบายมีความสอดคล้องกัน	4.18	0.70
	E5 หมายถึง การใช้จ่ายเงินตรงตามวัตถุประสงค์และเป็นประโยชน์ต่อการจัดการเรียนรู้	4.14	0.81
	E6 หมายถึง มีการตรวจสอบและเปิดเผยการใช้จ่ายเงินงบประมาณและเงินนอกงบประมาณ	4.16	0.81
	E7 หมายถึง การจัดระบบดูแลช่วยเหลือนักเรียนดำเนินการด้วยความยุติธรรม	4.24	0.72
	E8 หมายถึง การพิจารณาความดีความชอบของครูและบุคลากรทางการศึกษามุ่งเน้นผลการปฏิบัติงาน	4.04	0.85
	E9 หมายถึง ผู้บริหารและครูเข้าร่วมกิจกรรมของชุมชน	4.26	0.72
E10 หมายถึง ผู้บริหารและครูให้ความร่วมมือกับชุมชนในงานสาธารณประโยชน์	4.30	0.71	
E11 หมายถึง ผู้บริหารและครูให้บริการวัสดุ ครุภัณฑ์และอาคารสถานที่แก่ชุมชน	4.22	0.73	

ตาราง 25 (ต่อ)

องค์ประกอบ	ตัวบ่งชี้	\bar{X}	SD
4. ด้านสภาพ ของสถานศึกษา (ต่อ)	E12 หมายถึง ผู้บริหารและครูประชาสัมพันธ์ การดำเนินงานของโรงเรียนอย่างต่อเนื่อง	4.04	0.73
	E13 หมายถึง โรงเรียนมีการติดต่อกับชุมชนทั้งเป็น ทางการและเป็นการส่วนตัว	4.22	0.71
	E14 หมายถึง โรงเรียนให้ข้อมูลที่ถูกต้องและเป็นจริง แก่ชุมชน	4.27	0.68
	E15 หมายถึง โรงเรียนจัดระบบการติดต่อสื่อสารและการ ประสานงานภายในสถานศึกษาโดยทุกคนมี ส่วนร่วม	4.11	0.69
	E16 หมายถึง โรงเรียนสร้างเครือข่ายการติดต่อสื่อสาร และการประสานงานกับหน่วยงานภายนอก สถานศึกษา	3.97	0.74
	E17 หมายถึง โรงเรียนจัดหาวัสดุและครุภัณฑ์สำหรับการ จัดการเรียนรู้อย่างเพียงพอ	3.86	0.78
	E18 หมายถึง โรงเรียนปรับปรุงห้องเรียน ห้องสมุด และ ห้องพิเศษให้เอื้อต่อการจัดการเรียนรู้	3.99	0.78
	E19 หมายถึง โรงเรียนปรับปรุงอาคารเรียนและอาคาร ประกอบให้สะอาดสวยงามและทันสมัย	3.95	0.78
	E20 หมายถึง โรงเรียนพัฒนาสภาพแวดล้อมบริเวณ โรงเรียนให้สวยงาม สะอาด ร่มรื่น และเอื้อต่อการเรียนรู้	4.12	0.76

ตาราง 25 (ต่อ)

องค์ประกอบ	ตัวบ่งชี้	\bar{X}	SD
5. ด้านสภาพ ของชุมชน	S1 หมายถึง ผู้บริหารโรงเรียนเป็นที่รู้จักของผู้ปกครอง และคนในชุมชน	4.33	0.70
	S2 หมายถึง คนในชุมชนมักกล่าวถึงผู้บริหารโรงเรียน ในด้านดี	4.15	0.70
	S3 หมายถึง คนในชุมชนยอมรับในความสามารถ และผลงานของผู้บริหารโรงเรียน	4.18	0.71
	S4 หมายถึง ผู้บริหารโรงเรียนสามารถประนีประนอม และแก้ไขความขัดแย้งในชุมชน	4.05	0.77
	S5 หมายถึง บุคลากรจากหน่วยงานอื่นเป็นวิทยากร ให้ความรู้แก่นักเรียน	3.86	0.79
	S6 หมายถึง หน่วยงาน องค์กร หรือสถานประกอบการ บริจาคเงินและสิ่งของให้แก่โรงเรียน	3.91	0.81
	S7 หมายถึง สถาบันทางศาสนามีส่วนร่วมในการจัดการ เรียนรู้ด้านจริยธรรมหรือการสนับสนุน การศึกษา	3.92	0.81
	S8 หมายถึง องค์กรในชุมชนเข้าร่วมกิจกรรมของ โรงเรียนอย่างต่อเนื่อง	3.92	0.76
	S9 หมายถึง ผู้นำชุมชนสมัครหรืออาสาเข้ามา เป็นกรรมการสถานศึกษาขั้นพื้นฐาน	3.84	0.83
	S10 หมายถึง ผู้นำชุมชนกระตุ้นผู้ปกครองให้สนับสนุน นักเรียนเข้าเรียนจนจบการศึกษาภาคบังคับ	3.94	0.76
	S11 หมายถึง ผู้นำชุมชนชักชวนชาวบ้านให้ร่วมกันพัฒนา โรงเรียน	3.81	0.82
	S12 หมายถึง ผู้นำชุมชนประสานกับองค์กรต่าง ๆ ให้เข้าร่วมกิจกรรมของโรงเรียน	3.83	0.82
	S13 หมายถึง ผู้ปกครองไว้วางใจส่งบุตรหลานเข้าเรียน ในโรงเรียน	4.19	0.72

S14 หมายถึง ผู้ปกครองเชื่อถือและพึงพอใจในคุณภาพการศึกษาของโรงเรียน	4.11	0.76
--	------	------

ตาราง 25 (ต่อ)

องค์ประกอบ	ตัวบ่งชี้	\bar{X}	SD
5. ด้านสภาพของชุมชน (ต่อ)	S15 หมายถึง ผู้ปกครองของนักเรียนนอกเขตบริการย้ายนักเรียนมาเข้าเรียน	3.94	0.87
	S16 หมายถึง ชุมชนช่วยประชาสัมพันธ์โรงเรียนในด้านดีอย่างต่อเนื่อง	3.97	0.79
	S17 หมายถึง ชุมชนมีแหล่งเรียนรู้ด้านวิทยาศาสตร์และเทคโนโลยี เช่น ศูนย์เผยแพร่เทคโนโลยี ประจำตำบล สวนพฤกษศาสตร์ เป็นต้น	3.39	0.95
	S18 หมายถึง ชุมชนมีแหล่งเรียนรู้ด้านการเมืองและวิถีชีวิตแบบประชาธิปไตย เช่น ศูนย์ประสานงานพรรคการเมือง องค์การบริหารส่วนตำบล เป็นต้น	3.55	0.91
	S19 หมายถึง ชุมชนมีแหล่งเรียนรู้ด้านสุขภาพอนามัย เช่น โรงพยาบาลชุมชน สถานีอนามัย เป็นต้น	3.39	0.79
S20 หมายถึง ชุมชนมีแหล่งเรียนรู้ด้านศาสนา ศิลปวัฒนธรรม และภูมิปัญญาท้องถิ่น เช่น วัด มัสยิด โบสถ์คริสต์จักร พระภิกษุ นักบวช จากศาสนาอื่น ๆ พิพิธภัณฑสถาน คุรุภูมิปัญญา ศิลปินท้องถิ่น เป็นต้น	3.39	0.83	

จากตาราง 25 พบว่า ความคิดเห็นของผู้บริหารการศึกษา ผู้บริหารสถานศึกษา ครูและคณะกรรมการสถานศึกษาขั้นพื้นฐาน เกี่ยวกับองค์ประกอบที่ส่งผลต่อการบริหารโดยใช้โรงเรียนเป็นฐานสำหรับสถานศึกษาขั้นพื้นฐานในเขตตรวจราชการที่ 11 ในแต่ละตัวบ่งชี้ค่าเฉลี่ยเลขคณิต (\bar{X}) มีค่าอยู่ในระดับปานกลาง-ระดับมาก ขึ้นไป คือ 3.39-4.38 และค่าส่วนเบี่ยงเบนมาตรฐาน (SD) มีค่าอยู่ในช่วง .67 - .95

ผู้วิจัยนำตัวบ่งชี้ที่ผ่านการพิจารณาในขั้นตอนที่ผ่านมา วิเคราะห์ข้อมูลโดยใช้เทคนิคการวิเคราะห์ห้วงองค์ประกอบเชิงสำรวจ (Exploratory Factor Analysis: EFA) ด้วยโปรแกรม

คอมพิวเตอร์สำเร็จรูป SPSS for Windows ได้องค์ประกอบที่เกิดจากการรวมตัวกันของตัวบ่งชี้ต่าง ๆ ซึ่งองค์ประกอบที่มีความเหมาะสมต้องมีคุณสมบัติ 3 ประการ คือ

ประการแรก องค์ประกอบแต่ละตัว ต้องมีตัวแปรหรือตัวบ่งชี้เดี่ยว ๆ ที่จะบรรยายตัวประกอบนั้น ๆ ตั้งแต่ 3 ตัวขึ้นไป

ประการที่สอง องค์ประกอบต้องมีค่าไอเกน (Eigenvalues) มากกว่า 1 ขึ้นไป (นงลักษณ์ วิรัชชัย, 2538 : 133)

ประการที่สาม ตัวบ่งชี้เดี่ยวแต่ละตัวจะต้องมีค่าน้ำหนักองค์ประกอบ (Factor Loading) มากกว่าหรือเท่ากับ 0.45 (Johnstone, 1981 อ้างถึงใน สมเกียรติ ทานอก, 2539 : 19)

ผลการวิเคราะห์ข้อมูลได้องค์ประกอบการบริหารโดยใช้โรงเรียนเป็นฐานสำหรับสถานศึกษาชั้นพื้นฐานในเขตตรวจสอบราชการที่ 11 ซึ่งมีไอเกนมากกว่า 1 และค่าความแปรปรวนสะสมเท่ากับร้อยละ 68.55 ของความแปรปรวนทั้งหมด จำนวน 14 องค์ประกอบ ดังรายละเอียดตามตาราง 26

ตาราง 26 แสดงค่าไอเกน (Eigenvalues) และค่าความแปรปรวน (Variance) ขององค์ประกอบการบริหารโดยใช้โรงเรียนเป็นฐานสำหรับสถานศึกษาชั้นพื้นฐานในเขตตรวจราชการที่ 11

องค์ประกอบ	ค่าไอเกน	ค่าความแปรปรวน	ค่าความแปรปรวนสะสม
1	41.89	39.52	39.52
2	5.24	4.95	44.47
3	4.30	4.06	48.53
4	3.46	3.27	51.80
5	2.71	2.56	54.36
6	2.34	2.20	56.56
7	2.03	1.92	58.48
8	1.97	1.86	60.34
9	1.69	1.59	61.93
10	1.55	1.46	63.39
11	1.49	1.40	64.79
12	1.38	1.30	66.09
13	1.34	1.27	67.36
14	1.27	1.19	68.55

จากตาราง 26 พบว่า ค่าความแปรปรวนทั้งหมดที่สามารถอธิบายได้โดยองค์ประกอบการบริหารโดยใช้โรงเรียนเป็นฐานสำหรับสถานศึกษาขั้นพื้นฐานในเขตตรวจราชการที่ 11 ทั้ง 14 องค์ประกอบ มีค่าเท่ากับร้อยละ 68.55 โดยองค์ประกอบที่ 1-3 มีค่าความแปรปรวนที่สามารถอธิบายได้ถึงร้อยละ 48.53

ผลการหมุนแกนด้วยวิธีแวนิแม็กซ์ (Varimax Rotated Method) ขององค์ประกอบการบริหารโดยใช้โรงเรียนเป็นฐานสำหรับสถานศึกษาขั้นพื้นฐานในเขตตรวจราชการที่ 11 ทั้ง 14 องค์ประกอบ ปรากฏค่าน้ำหนักองค์ประกอบของตัวบ่งชี้ ดังรายละเอียดตามตาราง 27 - 40

ตาราง 27 แสดงองค์ประกอบของปัจจัยที่ส่งผลต่อการบริหารโดยใช้โรงเรียนเป็นฐานสำหรับสถานศึกษาขั้นพื้นฐานในเขตตรวจราชการที่ 11 องค์ประกอบที่ 1

ตัวบ่งชี้	ข้อความ	น้ำหนักองค์ประกอบ
T6	ครูสร้างบรรยากาศแลกเปลี่ยนเรียนรู้ระหว่างครูกับนักเรียนและนักเรียนกับนักเรียน	.773
T5	ครูจัดกิจกรรมการเรียนรู้โดยส่งเสริมให้ผู้เรียนใฝ่รู้ใฝ่เรียนศึกษาค้นคว้าด้วยตนเอง	.769
T7	ครูจัดการเรียนรู้โดยเชื่อมโยงการเรียนรู้กับประสบการณ์ในชีวิตประจำวันของนักเรียน	.758
T4	ครูจัดกิจกรรมการเรียนรู้โดยเน้นให้ผู้เรียนได้ฝึกการคิดและการปฏิบัติจริง	.747
T8	ครูเสริมแรงด้วยวิธีการที่เหมาะสมกับผู้เรียนแต่ละคน	.725
T9	ครูประเมินผลตามสภาพจริงด้วยวิธีการที่หลากหลาย	.697
T3	ครูจัดทำแผนการเรียนรู้ที่เน้นผู้เรียนเป็นสำคัญ	.696
T2	ครูนำมาตรฐานการเรียนรู้และผลการเรียนรู้คาดหวังมาใช้ในการจัดการเรียนรู้	.624
T1	ครูมีการศึกษาวิเคราะห์ผู้เรียนเป็นรายบุคคลเพื่อใช้วางแผนการจัดการเรียนรู้	.606
T10	ครูให้ผู้ปกครองและชุมชนมีส่วนร่วมในการประเมินและปรับปรุงพัฒนาคุณภาพผู้เรียน	.572
T17	ครูและบุคลากรทางการศึกษาปฏิบัติงานตามเป้าหมายของแต่ละบุคคล	.572
T16	ครูและบุคลากรทางการศึกษามีการพัฒนาศักยภาพของตนเอง	.502

จากตาราง 27 พบว่า องค์ประกอบ 1 ประกอบด้วยตัวบ่งชี้ T1, T2, T3, T4, T5, T6, T7, T8, T9, T10, T16 และ T17 รวม 12 ตัวบ่งชี้ มีค่าน้ำหนักองค์ประกอบตั้งแต่ .502 ถึง .773 เรียกชื่อองค์ประกอบนี้ว่า ความมุ่งมั่นของครูและบุคลากรทางการศึกษา

ตาราง 28 แสดงองค์ประกอบของปัจจัยที่ส่งผลต่อการบริหารโดยใช้โรงเรียนเป็นฐานสำหรับสถานศึกษาขั้นพื้นฐานในเขตตรวจราชการที่ 11 องค์ประกอบที่ 2

ตัวบ่งชี้	ข้อความ	น้ำหนักองค์ประกอบ
C10	คณะกรรมการสถานศึกษาขั้นพื้นฐานทำงานด้วยความมีเกียรติ	.807
C19	คณะกรรมการสถานศึกษาขั้นพื้นฐานมีความรักและสามัคคีกัน	.735
C18	คณะกรรมการสถานศึกษาขั้นพื้นฐานมีการแสดงออกถึงการให้เกียรติและเคารพต่อกัน	.729
C20	คณะกรรมการสถานศึกษาขั้นพื้นฐานแสดงความจริงใจและเปิดเผยต่อกัน	.712
C17	คณะกรรมการสถานศึกษาขั้นพื้นฐานมีความคิดเห็นในการทำงานสอดคล้องกัน	.688
C14	คณะกรรมการสถานศึกษาขั้นพื้นฐานนำเป้าหมายและนโยบายที่กำหนดมาปฏิบัติอย่างครบถ้วน	.677
C15	คณะกรรมการสถานศึกษาขั้นพื้นฐานกำหนดวิธีการในการทำงานร่วมกันเพื่อให้บรรลุเป้าหมายและนโยบาย	.676
C13	คณะกรรมการสถานศึกษาขั้นพื้นฐานกำหนดเป้าหมายและนโยบายร่วมกันก่อนเริ่มปฏิบัติงาน	.641
C16	คณะกรรมการสถานศึกษาขั้นพื้นฐานแต่ละคนมีหน้าที่และปฏิบัติงานอย่างเหมาะสม	.625
C11	คณะกรรมการสถานศึกษาขั้นพื้นฐานทำงานด้วยความเสียสละ	.570
C9	คณะกรรมการสถานศึกษาขั้นพื้นฐานรู้สึกภาคภูมิใจในหน้าที่	.548
C12	คณะกรรมการสถานศึกษาขั้นพื้นฐานทำงานโดยอุทิศเวลานอกเหนือจากงานประจำ	.499

จากตาราง 28 พบว่า องค์ประกอบ 2 ประกอบด้วยตัวบ่งชี้ C9, C10, C11, C12, C13, C14, C15, C16, C17, C18, C19 และ C20 รวม 12 ตัวบ่งชี้ มีค่าน้ำหนักองค์ประกอบตั้งแต่

.499 ถึง .807 เรียกชื่อองค์ประกอบนี้ว่า คุณภาพการปฏิบัติงานของคณะกรรมการสถานศึกษาขั้นพื้นฐาน

ตาราง 29 แสดงองค์ประกอบของปัจจัยที่ส่งผลต่อการบริหารโดยใช้โรงเรียนเป็นฐานสำหรับสถานศึกษาขั้นพื้นฐานในเขตตรวจราชการที่ 11 องค์ประกอบที่ 3

ตัวบ่งชี้	ข้อความ	น้ำหนักองค์ประกอบ
A19	ผู้บริหารสามารถเข้าใจสภาวะอารมณ์ของผู้อื่นได้อย่างถูกต้อง	.745
A18	ผู้บริหารสามารถควบคุมอารมณ์ของตนเองให้เป็นไปอย่างราบรื่นเหมาะสม	.731
A20	ผู้บริหารสามารถสร้างสัมพันธภาพกับผู้อื่นและรักษาให้ยืนยาว	.726
A17	ผู้บริหารรู้จักความรู้สึก อารมณ์ และความคิดที่เกิดขึ้นของตนเองทุกขณะจิต	.657
A6	ผู้บริหารให้ความอิสระแก่ครูในการเลือกวิธีปฏิบัติงานเพื่อมุ่งสู่เป้าหมาย	.611
A5	ผู้บริหารให้ความไว้วางใจและจริงใจต่อผู้ร่วมงาน	.558
A8	ผู้บริหารรับฟังความคิดเห็นและข้อเสนอแนะใหม่ๆ ของผู้ร่วมงาน	.556
A7	ผู้บริหารส่งเสริมและสนับสนุนการแลกเปลี่ยนเรียนรู้ของคณะครู	.532
A12	ผู้บริหารส่งเสริมบรรยากาศและความบันเทิงใจในการคิดริเริ่มสร้างสรรค์การปฏิบัติงาน	.525
A 9	ผู้บริหารส่งเสริมให้มีการพัฒนาตนเองของบุคลากรอย่างต่อเนื่อง	.522
A10	ผู้บริหารสนับสนุนให้บุคลากรมีการปรับตัวทันต่อการเปลี่ยนแปลง	.483
A11	ผู้บริหารพัฒนาการเรียนรู้ใหม่ๆ ของบุคลากรโดยอาศัยการเรียนรู้ร่วมกัน	.483

จากตาราง 29 พบว่า องค์ประกอบ 3 ประกอบด้วยตัวบ่งชี้ A5, A6, A7, A8, A9, A10, A11, A12, A17, A18, A19 และ A20 รวม 12 ตัวบ่งชี้ มีค่าน้ำหนักองค์ประกอบตั้งแต่ .483 ถึง .745 เรียกชื่อองค์ประกอบนี้ว่า ภาวะผู้นำผู้บริหารสถานศึกษา

ตาราง 30 แสดงองค์ประกอบของปัจจัยที่ส่งผลต่อการบริหารโดยใช้โรงเรียนเป็นฐานสำหรับสถานศึกษาขั้นพื้นฐานในเขตตรวจราชการที่ 11 องค์ประกอบที่ 4

ตัวบ่งชี้	ข้อความ	น้ำหนักองค์ประกอบ
S11	ผู้นำชุมชนชักชวนชาวบ้านให้ร่วมกันพัฒนาโรงเรียน	.727
S12	ผู้นำชุมชนประสานกับองค์กรต่าง ๆ ให้เข้าร่วมกิจกรรม	.698
S9	ผู้นำชุมชนสมัครหรืออาสาเข้ามาเป็นกรรมการสถานศึกษาขั้นพื้นฐาน	.670
S10	ผู้นำชุมชนกระตุ้นผู้ปกครองให้สนับสนุนนักเรียนเข้าเรียนจนจบการศึกษาภาคบังคับ	.658
S6	หน่วยงาน องค์กร หรือสถานประกอบการบริจาคเงินและสิ่งของให้แก่โรงเรียน	.623
S8	องค์กรในชุมชนเข้าร่วมกิจกรรมของโรงเรียนอย่างต่อเนื่อง	.618
S7	สถาบันทางศาสนามีส่วนร่วมในการจัดการเรียนรู้ด้านจริยธรรมหรือการสนับสนุนการศึกษา	.576
S5	บุคลากรจากหน่วยงานอื่นเป็นวิทยากรให้ความรู้แก่นักเรียน	.543

จากตาราง 30 พบว่า องค์ประกอบ 4 ประกอบด้วยตัวบ่งชี้ S5, S6, S7, S8, S9, S10, S11 และ S12 รวม 8 ตัวบ่งชี้ มีค่าน้ำหนักองค์ประกอบตั้งแต่ .543 ถึง .727 เรียกชื่อองค์ประกอบนี้ว่า ความร่วมมือของชุมชน

ตาราง 31 แสดงองค์ประกอบของปัจจัยที่ส่งผลต่อการบริหารโดยใช้โรงเรียนเป็นฐานสำหรับสถานศึกษาขั้นพื้นฐานในเขตตรวจราชการที่ 11 องค์ประกอบที่ 5

ตัวบ่งชี้	ข้อความ	น้ำหนักองค์ประกอบ
E6	มีการตรวจสอบและเปิดเผยการใช้จ่ายเงินงบประมาณและเงินนอกงบประมาณ	.652
E5	การใช้จ่ายเงินตรงตามวัตถุประสงค์และเป็นประโยชน์ต่อการจัดการเรียนรู้	.651
E7	การจัดระบบดูแลช่วยเหลือนักเรียนดำเนินการด้วยความยุติธรรม	.614
E3	นโยบายของโรงเรียนมีความชัดเจนเป็นที่เข้าใจของทุกคน	.613
E4	วิสัยทัศน์ เป้าหมายและนโยบายมีความสอดคล้องกัน	.609
E2	เป้าหมายของโรงเรียนเป็นรูปธรรมและสามารถวัดความสำเร็จได้	.609
E1	วิสัยทัศน์ของโรงเรียนมีความเป็นไปได้	.549
T18	ครูและบุคลากรทางการศึกษาส่งเสริมสนับสนุนเพื่อนร่วมงาน	.470

จากตาราง 31 พบว่า องค์ประกอบ 5 ประกอบด้วยตัวบ่งชี้ T18, E1, E2, E3, E4, E5, E6 และ E7 รวม 8 ตัวบ่งชี้ มีค่าน้ำหนักองค์ประกอบตั้งแต่ .470 ถึง .652 เรียกชื่อองค์ประกอบนี้ว่า การบริหารจัดการที่ดีของสถานศึกษา

ตาราง 32 แสดงองค์ประกอบของปัจจัยที่ส่งผลต่อการบริหารโดยใช้โรงเรียนเป็นฐานสำหรับสถานศึกษาขั้นพื้นฐานในเขตตรวจราชการที่ 11 องค์ประกอบที่ 6

ตัวบ่งชี้	ข้อความ	น้ำหนักองค์ประกอบ
C6	คณะกรรมการสถานศึกษาขั้นพื้นฐานอุทิศเวลาให้กับทางโรงเรียน	.750
C7	คณะกรรมการสถานศึกษาขั้นพื้นฐานปฏิบัติงานอย่างเต็มกำลังและความสามารถ	.725
C5	คณะกรรมการสถานศึกษาขั้นพื้นฐานเข้าร่วมประชุมอย่างพร้อมเพรียง	.702
C8	คณะกรรมการสถานศึกษาขั้นพื้นฐานปฏิบัติงานที่ได้รับมอบหมายจนสำเร็จ	.663
C12	คณะกรรมการสถานศึกษาขั้นพื้นฐานทำงานโดยอุทิศเวลานอกเหนือจากงานประจำ	.455

จากตาราง 32 พบว่า องค์ประกอบ 5 ประกอบด้วยตัวบ่งชี้ C5, C6, C7, C8 และ C12 รวม 5 ตัวบ่งชี้ มีค่าน้ำหนักองค์ประกอบตั้งแต่ .455 ถึง .750 เรียกชื่อองค์ประกอบนี้ว่า ความมุ่งมั่นของคณะกรรมการสถานศึกษาขั้นพื้นฐาน

ตาราง 33 แสดงองค์ประกอบของปัจจัยที่ส่งผลต่อการบริหารโดยใช้โรงเรียนเป็นฐานสำหรับสถานศึกษาขั้นพื้นฐานในเขตตรวจราชการที่ 11 องค์ประกอบที่ 7

ตัวบ่งชี้	ข้อความ	น้ำหนักองค์ประกอบ
E10	ผู้บริหารและครูให้ความร่วมมือกับชุมชนในงานสาธารณประโยชน์	.686
E9	ผู้บริหารและครูเข้าร่วมกิจกรรมของชุมชน	.648
E11	ผู้บริหารและครูให้บริการวัสดุ ครุภัณฑ์และอาคารสถานที่แก่ชุมชน	.629
E13	โรงเรียนมีการติดต่อกับชุมชนทั้งเป็นทางการและเป็นการส่วนตัว	.601
E14	โรงเรียนให้ข้อมูลที่ถูกต้องและเป็นจริงแก่ชุมชน	.499
E12	ผู้บริหารและครูประชาสัมพันธ์การดำเนินงานของโรงเรียนอย่างต่อเนื่อง	.497

จากตาราง 33 พบว่า องค์ประกอบ 7 ประกอบด้วยตัวบ่งชี้ E9, E10, E11, E12, E13 และ E14 รวม 6 ตัวบ่งชี้ มีค่าน้ำหนักองค์ประกอบตั้งแต่ .497 ถึง .686 เรียกชื่อองค์ประกอบนี้ว่า ความสัมพันธ์ชุมชนของสถานศึกษา

ตาราง 34 แสดงองค์ประกอบของปัจจัยที่ส่งผลต่อการบริหารโดยใช้โรงเรียนเป็นฐานสำหรับสถานศึกษาขั้นพื้นฐานในเขตตรวจราชการที่ 11 องค์ประกอบที่ 8

ตัวบ่งชี้	ข้อความ	น้ำหนักองค์ประกอบ
A14	ผู้บริหารส่งเสริมความมีส่วนร่วมในการวิจัยสถาบัน(Institution Research)	.703
A15	ผู้บริหารดำเนินการวิจัยและพัฒนา (Research and Development) อย่างต่อเนื่อง	.700
A13	ผู้บริหารมีการพัฒนาความรู้และทักษะในการวิจัย	.697
A16	ผู้บริหารนำผลการวิจัยมาใช้ในการพัฒนาปรับปรุงคุณภาพการจัดการศึกษา	.608
A11	ผู้บริหารพัฒนาการเรียนรู้ใหม่ๆ ของบุคลากรโดยอาศัยการเรียนรู้ร่วมกัน	.511
A10	ผู้บริหารสนับสนุนให้บุคลากรมีการปรับตัวทันต่อการเปลี่ยนแปลง	.474

จากตาราง 34 พบว่า องค์ประกอบ 8 ประกอบด้วยตัวบ่งชี้ A10, A11, A13, A14, A15 และ A16 รวม 6 ตัวบ่งชี้ มีค่าน้ำหนักองค์ประกอบตั้งแต่.474 ถึง .703 เรียกชื่อองค์ประกอบนี้ว่า การบริหารความเปลี่ยนแปลงของผู้บริหารสถานศึกษา

ตาราง 35 แสดงองค์ประกอบของปัจจัยที่ส่งผลต่อการบริหารโดยใช้โรงเรียนเป็นฐานสำหรับสถานศึกษาขั้นพื้นฐานในเขตตรวจราชการที่ 11 องค์ประกอบที่ 9

ตัวบ่งชี้	ข้อความ	น้ำหนักองค์ประกอบ
A2	ผู้บริหารกำหนดวิสัยทัศน์อย่างชัดเจนสามารถนำไปปฏิบัติได้ อย่างเป็นรูปธรรม	.701
A3	ผู้บริหารมีแผนงาน/โครงการปฏิบัติงานตามวิสัยทัศน์	.668
A1	ผู้บริหารใช้หลักการมีส่วนร่วมในการกำหนดวิสัยทัศน์	.667
A4	ผู้บริหารจัดให้มีการประเมินผลสำเร็จของการดำเนินงานตาม วิสัยทัศน์	.557
A5	ผู้บริหารให้ความไว้วางใจและจริงใจต่อผู้ร่วมงาน	.452

จากตาราง 35 พบว่า องค์ประกอบ 9 ประกอบด้วยตัวบ่งชี้ A1, A2, A3, A4 และ A5 รวม 5 ตัวบ่งชี้ มีค่าน้ำหนักองค์ประกอบตั้งแต่ .452 ถึง .701 เรียกชื่อองค์ประกอบนี้ว่า วิสัยทัศน์ของผู้บริหารสถานศึกษา

ตาราง 36 แสดงองค์ประกอบของปัจจัยที่ส่งผลต่อการบริหารโดยใช้โรงเรียนเป็นฐานสำหรับ สถานศึกษาชั้นพื้นฐานในเขตตรวจราชการที่ 11 องค์ประกอบที่ 10

ตัวบ่งชี้	ข้อความ	น้ำหนักองค์ประกอบ
T13	ครูทำการวิจัยในชั้นเรียน (Action Research) อย่างต่อเนื่อง	.684
T14	บุคลากรทุกคนมีส่วนร่วมในการวิจัยในชั้นเรียน	.654
T12	ครูนำเสนอผลการเรียนของนักเรียนในรูปแบบการวิจัย	.652
T15	ครูนำผลการวิจัยในชั้นเรียนมาใช้ในการพัฒนาปรับปรุง การจัดการเรียนรู้	.639
T11	ครูมีการพัฒนาความรู้และทักษะการวิจัยในชั้นเรียน	.595

จากตาราง 36 พบว่า องค์ประกอบ 10 ประกอบด้วยตัวบ่งชี้ T11, T12, T13, T14 และ T15 รวม 5 ตัวบ่งชี้ มีค่าน้ำหนักองค์ประกอบตั้งแต่ .595 ถึง .684 เรียกชื่อองค์ประกอบนี้ว่า การวิจัยในชั้นเรียน

ตาราง 37 แสดงองค์ประกอบของปัจจัยที่ส่งผลต่อการบริหารโดยใช้โรงเรียนเป็นฐานสำหรับ สถานศึกษาชั้นพื้นฐานในเขตตรวจราชการที่ 11 องค์ประกอบที่ 11

ตัวบ่งชี้	ข้อความ	น้ำหนักองค์ประกอบ
E19	โรงเรียนปรับปรุงอาคารเรียนและอาคารประกอบให้สะอาด สวยงามและทันสมัย	.731
E20	โรงเรียนพัฒนาสภาพแวดล้อมบริเวณโรงเรียนให้สวยงาม สะอาด ร่มรื่น และเอื้อต่อการเรียนรู้	.663
E18	โรงเรียนปรับปรุงห้องเรียน ห้องสมุด และห้องพิเศษให้เอื้อต่อ การจัดการเรียนรู้	.635
E17	โรงเรียนจัดหาวัสดุและครุภัณฑ์สำหรับการจัดการเรียนรู้ อย่าง เพียงพอ	.593

จากตาราง 37 พบว่า องค์ประกอบ 11 ประกอบด้วยตัวบ่งชี้ E17, E18, E19 และ E20 รวม 4 ตัวบ่งชี้ มีค่าน้ำหนักองค์ประกอบตั้งแต่ .593 ถึง .731 เรียกชื่อองค์ประกอบนี้ว่า ความพร้อมของสถานศึกษา

ตาราง 38 แสดงองค์ประกอบของปัจจัยที่ส่งผลต่อการบริหารโดยใช้โรงเรียนเป็นฐานสำหรับสถานศึกษาขั้นพื้นฐานในเขตตรวจราชการที่ 11 องค์ประกอบที่ 12

ตัวบ่งชี้	ข้อความ	น้ำหนักองค์ประกอบ
S15	ผู้ปกครองนักเรียนนอกเขตบริการย้ายนักเรียนมาเข้าเรียน	.671
S14	ผู้ปกครองเชื่อถือและพึงพอใจในคุณภาพการศึกษาของโรงเรียน	.655
S13	ผู้ปกครองไว้วางใจส่งบุตรหลานเข้าเรียนในโรงเรียน	.636
S16	ชุมชนช่วยประชาสัมพันธ์โรงเรียนในด้านดีอย่างต่อเนื่อง	.548

จากตาราง 38 พบว่า องค์ประกอบ 12 ประกอบด้วยตัวบ่งชี้ S13, S14, S15 และ S16 รวม 4 ตัวบ่งชี้ มีค่าน้ำหนักองค์ประกอบตั้งแต่ .548 ถึง .671 เรียกชื่อองค์ประกอบนี้ว่า ความศรัทธาของชุมชนต่อสถานศึกษา

ตาราง 39 แสดงองค์ประกอบของปัจจัยที่ส่งผลต่อการบริหารโดยใช้โรงเรียนเป็นฐานสำหรับสถานศึกษาขั้นพื้นฐานในเขตตรวจราชการที่ 11 องค์ประกอบที่ 13

ตัวบ่งชี้	ข้อความ	น้ำหนักองค์ประกอบ
S20	ชุมชนมีแหล่งเรียนรู้ด้านศาสนา ศิลปวัฒนธรรม และ ภูมิปัญญาท้องถิ่น เช่น วัด มัสยิด โบสถ์คริสต์จักร พระภิกษุ	.640
S19	ชุมชนมีแหล่งเรียนรู้ด้านสุขภาพอนามัย เช่น โรงพยาบาลชุมชน สถานีอนามัย เป็นต้น	.631
S18	ชุมชนมีแหล่งเรียนรู้ด้านการเมืองและวิถีชีวิตแบบประชาธิปไตย เช่น ศูนย์ประสานงานพรรคการเมือง องค์การบริหารส่วนตำบล เป็นต้น	.622
S17	ชุมชนมีแหล่งเรียนรู้ด้านวิทยาศาสตร์และเทคโนโลยี เช่น ศูนย์เผยแพร่เทคโนโลยี ประจำตำบล สวนพฤกษศาสตร์ เป็นต้น	.474

จากตาราง 39 พบว่า องค์ประกอบ 13 ประกอบด้วยตัวบ่งชี้ S17, S18, S19 และ S20 รวม 4 ตัวบ่งชี้ มีค่าน้ำหนักองค์ประกอบตั้งแต่ .474 ถึง .640 เรียกชื่อองค์ประกอบนี้ว่า ความเหมาะสมของแหล่งเรียนรู้ในชุมชน

ตาราง 40 แสดงองค์ประกอบของปัจจัยที่ส่งผลต่อการบริหารโดยใช้โรงเรียนเป็นฐานสำหรับสถานศึกษาชั้นพื้นฐานในเขตตรวจราชการที่ 11 องค์ประกอบที่ 14

ตัวบ่งชี้	ข้อความ	น้ำหนักองค์ประกอบ
S1	ผู้บริหารโรงเรียนเป็นที่รู้จักของผู้ปกครองและคนในชุมชน	.553
S3	คนในชุมชนยอมรับในความสามารถและผลงานของผู้บริหารโรงเรียน	.544
S2	คนในชุมชนมักกล่าวถึงผู้บริหารโรงเรียนในด้านดี	.530
S4	ผู้บริหารโรงเรียนสามารถประนีประนอมและแก้ไขความขัดแย้งในชุมชน	.528

จากตาราง 40 พบว่า องค์ประกอบ 14 ประกอบด้วยตัวบ่งชี้ S1, S2, S3 และ S4 รวม 4 ตัวบ่งชี้ มีค่าน้ำหนักองค์ประกอบตั้งแต่ .528 ถึง .553 เรียกชื่อองค์ประกอบนี้ว่าการยอมรับนับถือของชุมชนต่อผู้บริหารสถานศึกษา

2.3 ผลการวิเคราะห์ข้อเสนอแนะเกี่ยวกับปัจจัยที่ส่งผลต่อการบริหารโดยใช้โรงเรียนเป็นฐานสำหรับสถานศึกษาขั้นพื้นฐาน ในเขตตรวจราชการที่ 11

จากการวิเคราะห์ข้อมูลแบบสอบถามปลายเปิดเกี่ยวกับข้อเสนอแนะ ปัจจัยที่ส่งผลต่อการบริหารโดยใช้โรงเรียนเป็นฐานสำหรับสถานศึกษาขั้นพื้นฐานในเขตตรวจราชการที่ 11 ในประเด็นปัจจัยด้านผู้บริหารสถานศึกษา ด้านคณะกรรมการสถานศึกษาขั้นพื้นฐาน ด้านครูและบุคลากรทางการศึกษา ด้านสภาพของสถานศึกษา ด้านสภาพของชุมชน และปัจจัยด้านอื่นๆ ปรากฏผลดังรายละเอียดตามตาราง 41

ตาราง 41 ข้อเสนอแนะเกี่ยวกับปัจจัยที่ส่งผลต่อการบริหารโดยใช้โรงเรียนเป็นฐานสำหรับสถานศึกษาขั้นพื้นฐานในเขตตรวจราชการที่ 11

ข้อเสนอแนะ	ความถี่
1. ปัจจัยด้านผู้บริหารสถานศึกษา	
1.1 มีวิสัยทัศน์	39
1.2 มีความรู้ความสามารถ	36
1.3 เปิดโอกาสให้ครูและบุคลากรทางการศึกษามีส่วนร่วมในการจัดการศึกษา	31
1.4 ส่งเสริมการวิจัยเพื่อพัฒนาการเรียนการสอน	31
1.5 ใช้หลักประชาธิปไตยและความโปร่งใสในการบริหารจัดการ	29
1.6 มีคุณธรรมในการบริหารงาน	29
1.7 ติดตาม และประเมินผลการดำเนินงานอย่างต่อเนื่อง	29
1.8 ให้ความสำคัญกับชุมชนและให้ชุมชนมีส่วนร่วมในการจัดการศึกษา	27
1.9 มีภาวะผู้นำ	27
1.10 กำหนดโครงสร้างการดำเนินงานอย่างชัดเจน	26
1.11 มีมนุษยสัมพันธ์	26
1.12 สร้างขวัญและกำลังใจให้กับบุคลากร	24
1.13 สามารถสร้างบรรยากาศสิ่งแวดล้อมภายในโรงเรียน	21
2. ปัจจัยด้านคณะกรรมการสถานศึกษาขั้นพื้นฐาน	
2.1 ให้ความร่วมมือกับโรงเรียนมากยิ่งขึ้น	45
2.2 มีการเสียสละและอุทิศเวลา	38
2.3 แสดงบทบาทได้ครอบคลุมตามภาระหน้าที่	32
2.4 มีความจริงใจ	26

2.5 นำชุมชนให้เข้ามามีส่วนร่วมกับโรงเรียน	26
2.6 มีความรู้ทางการบริหารและการจัดการศึกษา	25
2.7 เข้าใจระบบการปฏิรูปการศึกษา	23

ตาราง 41 (ต่อ)

ข้อเสนอแนะ	ความถี่
2.8 มีความรับผิดชอบ	23
2.9 มีวิสัยทัศน์	22
2.10 ได้รับการยอมรับนับถือ	22
3. ปัจจัยด้านครูและบุคลากรทางการศึกษา	
3.1 ได้รับการฝึกอบรมพัฒนาตนเองและศึกษาดูงานให้มากขึ้นและทั่วถึง	41
3.2 มีความรู้ความสามารถและความชำนาญเฉพาะาน	35
3.3 มีจำนวนครบตามเกณฑ์	32
3.4 มีความเสียสละและอุทิศเวลา	31
3.5 มีความตั้งใจปฏิบัติหน้าที่	29
3.6 ได้ปฏิบัติงานเหมาะสมกับความรู้ความสามารถ	27
3.7 มีการวิจัยในชั้นเรียน	27
3.8 ติดต่อประสานงานผู้ปกครองเพื่อพัฒนานักเรียนและโรงเรียน	26
3.9 มีความกระตือรือร้นใฝ่หาความรู้เพื่อพัฒนาตนเองอย่างต่อเนื่อง	26
3.10 มีบทบาทและมีส่วนร่วมในการบริหารจัดการ	25
3.11 มีการจัดการเรียนรู้ตามแนวปฏิรูปการศึกษาอย่างจริงจังและจริงใจ	25
3.12 มีสื่อในการจัดการเรียนอย่างเพียงพอ	23
4. ปัจจัยด้านสภาพของสถานศึกษา	
4.1 มีการพัฒนาสิ่งแวดล้อมของโรงเรียน	48
4.2 ได้รับการจัดสรรงบประมาณการพัฒนาปรับปรุงโรงเรียนเพียงพอ	46
4.3 ได้รับการปรับปรุงบรรยากาศในชั้นเรียน การตกแต่งห้องเรียน และมีครุภัณฑ์เหมาะสม	46
4.4 มีห้องปฏิบัติการต่างๆ เพียงพอ	31
4.5 พัฒนาสถานศึกษาเป็นแหล่งเรียนรู้	30
4.6 มีนโยบายที่ชัดเจนและทุกคนรับทราบ	25
4.7 มีการประชาสัมพันธ์และมีส่วนร่วมกับชุมชนมากขึ้น	25
4.8 มีการจัดทำรั้วเพื่อความปลอดภัยของนักเรียน	24
4.9 เป็นศูนย์กลางของชุมชนในการจัดการศึกษา	23
4.10 สามารถติดต่อประสานงานกับสำนักงานเขตพื้นที่การศึกษาได้สะดวก	

ตาราง 41 (ต่อ)

ข้อเสนอแนะ	ความถี่
5. ปัจจัยด้านสภาพของชุมชน	
5.1 ชุมชนให้ความร่วมมือกับทางโรงเรียนให้มากขึ้น	59
5.2 ชุมชนให้ความสำคัญการจัดการศึกษา	36
5.3 ชุมชนต้องมีความเข้มแข็งและช่วยเหลือตัวเองได้	31
5.4 ชุมชนมีจิตสำนึก ไม่เห็นแก่ตัว และสนับสนุนสถานศึกษาทั้งทางตรงและทางอ้อม	28
5.5 ชุมชนมีความเข้าใจการจัดการศึกษา	26
5.6 ชุมชนมีแหล่งเรียนรู้เพียงพอ	26
5.7 ชุมชนมีผู้นำที่เข้มแข็ง	25
5.8 ชุมชนมีความปลอดภัยในชีวิตและทรัพย์สิน	23
5.9 ชุมชนปลอดจากอบายมุขและสิ่งเสพติด	23
5.10 ชุมชนสื่อที่ทันสมัยและแหล่งเรียนรู้ที่เหมาะสม	23
6. ปัจจัยอื่น ๆ	
6.1 กระทรวงศึกษาธิการจัดสรรงบประมาณให้สถานศึกษาอย่างเพียงพอ	28
6.2 องค์การบริหารส่วนท้องถิ่นหรือเอกชนเห็นความสำคัญและช่วยเหลือการจัดการศึกษาของโรงเรียน	26
6.3 โรงเรียนต้องการการมีส่วนร่วมความเข้าใจจากชุมชนและการช่วยพัฒนาโรงเรียน	25
6.4 โรงเรียนจะต้องประชาสัมพันธ์การดำเนินงานจัดการศึกษาแก่ชุมชนอย่างต่อเนื่อง	24
6.5 รัฐต้องดูแลในส่วนที่โรงเรียนมีปัญหาเนื่องจากศักยภาพของแต่ละโรงเรียนไม่เท่ากัน	23
6.6 สำนักงานเขตพื้นที่การศึกษากำกับ ติดตาม ดูแลสถานศึกษา	23
6.7 ปัจจัยด้านงบประมาณมีความสำคัญต่อการบริหารจัดการโรงเรียน	23
6.8 ควรเปิดโอกาสให้นักเรียนแสดงความสามารถอย่างเต็มศักยภาพ	22
6.9 ผู้บริหารและคณะครูสัมพันธ์ชุมชนมากขึ้น	22
6.10 โรงเรียนมีความพร้อมด้านเทคโนโลยี และระบบการติดต่อสื่อสารที่ทันสมัย	21

จากตาราง 41 พบว่า ข้อเสนอแนะเกี่ยวกับปัจจัยที่ส่งผลต่อการบริหารโดยใช้โรงเรียนเป็นฐาน สำหรับสถานศึกษาขั้นพื้นฐาน ในเขตตรวจราชการที่ 11 ปัจจัยด้านผู้บริหารสถานศึกษา ข้อเสนอแนะที่มีความถี่สูงสุด คือ ผู้บริหารสถานศึกษามีวิสัยทัศน์

ปัจจัยด้านคณะกรรมการสถานศึกษาขั้นพื้นฐาน ข้อเสนอแนะที่มีความถี่สูงสุด คือ คณะกรรมการสถานศึกษาขั้นพื้นฐาน ให้ความร่วมมือกับทางโรงเรียนมากยิ่งขึ้น

ปัจจัยด้านครูและบุคลากรทางการศึกษา ข้อเสนอแนะที่มีความถี่สูงสุด คือ ครูและบุคลากรทางการศึกษาได้รับการฝึกอบรมพัฒนาตนเอง และศึกษาดูงานให้มากขึ้นและทั่วถึง

ปัจจัยด้านสภาพของสถานศึกษา ข้อเสนอแนะที่มีความถี่สูงสุด คือ สถานศึกษามีการพัฒนาสิ่งแวดล้อมของโรงเรียน

ปัจจัยด้านสภาพของชุมชน ข้อเสนอแนะที่มีความถี่สูงสุด คือ ชุมชนให้ความร่วมมือกับทางโรงเรียนให้มากขึ้น

ปัจจัยด้านอื่น ๆ ข้อเสนอแนะที่มีความถี่สูงสุด คือ กระทรวงศึกษาธิการจัดสรรงบประมาณให้สถานศึกษาอย่างเพียงพอ

ตอนที่ 3 ผลการวิเคราะห์ข้อมูลในชั้นร่างรูปแบบการบริหารโดยใช้โรงเรียนเป็นฐานสำหรับสถานศึกษาขั้นพื้นฐานในเขตตรวจราชการที่ 11

3.1 ผลการสังเคราะห์องค์ประกอบในการสร้างรูปแบบการบริหารโดยใช้โรงเรียนเป็นฐาน

จากการศึกษาในชั้นการกำหนดกรอบแนวคิดการวิจัย(ขั้นตอนที่ 1 ของการวิจัย) และชั้นการศึกษาและวิเคราะห์ข้อมูลพื้นฐาน(ขั้นตอนที่ 2 ของการวิจัย) ผู้วิจัยได้สังเคราะห์องค์ประกอบในการสร้างรูปแบบการบริหารโดยใช้โรงเรียนเป็นฐานสำหรับสถานศึกษาขั้นพื้นฐานในเขตตรวจราชการที่ 11 ประกอบด้วยดังต่อไปนี้

3.1.1 องค์ประกอบหลักการบริหารโดยใช้โรงเรียนเป็นฐาน ประกอบด้วย 6 องค์ประกอบหลักดังนี้

3.1.1.1 หลักการบริหารโดยใช้โรงเรียนเป็นฐาน(Principles of School-Based Management) ประกอบด้วย 4 หลักการ คือ

- 1) หลักการกระจายอำนาจ (Decentralization)
- 2) หลักการบริหารจัดการตนเอง (Self - Management)
- 3) หลักการบริหารแบบมีส่วนร่วม (Participation)
- 4) หลักการบริหารจัดการที่ดี (Good Governance)

3.1.2.2 มาตรการกำกับการบริหารโดยใช้โรงเรียนเป็นฐาน (Strategies of School-Based Management) ประกอบด้วย 5 มาตรการ คือ

- 1) การประกันคุณภาพการศึกษา (Educational Quality Assurance)
- 2) การนิเทศภายใน (Internal Supervision)
- 3) การบริหารบุคคลโดยเน้นผลการปฏิบัติงาน (Performance-Based Management)
- 4) การบริหารงบประมาณแบบมุ่งเน้นผลงาน (Performance-Based Budgeting)
- 5) ระบบสารสนเทศเพื่อการบริหารโรงเรียน (School Management Information System)

3.1.1.3 กระบวนการบริหารโดยใช้โรงเรียนเป็นฐาน (Process of School-Based Management)

- 1) การวางแผน (Planning)
- 2) การจัดองค์การ (Organizing)
- 3) การอำนวยการ (Directing)

4) การควบคุม (Controlling)

3.1.1.4 ปัจจัยการบริหารโดยใช้โรงเรียนเป็นฐาน (Factors of School-Based Management) ประกอบด้วย 14 ปัจจัย คือ

ขั้นพื้นฐาน

- 1) ปัจจัยด้านความมุ่งมั่นของครูและบุคลากรทางการศึกษา
- 2) ปัจจัยด้านคุณภาพการปฏิบัติงานของคณะกรรมการสถานศึกษา
- 3) ปัจจัยด้านภาวะผู้นำของผู้บริหารสถานศึกษา
- 4) ปัจจัยด้านความร่วมมือของชุมชน
- 5) ปัจจัยด้านการบริหารจัดการที่ดีของสถานศึกษา
- 6) ปัจจัยด้านความมุ่งมั่นของคณะกรรมการสถานศึกษาขั้นพื้นฐาน
- 7) ปัจจัยด้านความสัมพันธ์ชุมชนของสถานศึกษา
- 8) ปัจจัยด้านการบริหารความเปลี่ยนแปลงของผู้บริหารสถานศึกษา
- 9) ปัจจัยด้านวิสัยทัศน์ของผู้บริหารสถานศึกษา
- 10) ปัจจัยด้านการวิจัยในชั้นเรียน
- 11) ปัจจัยด้านความพร้อมของสถานศึกษา
- 12) ปัจจัยด้านความศรัทธาของชุมชนต่อสถานศึกษา
- 13) ปัจจัยด้านความเหมาะสมของแหล่งเรียนรู้ในชุมชน
- 14) ปัจจัยด้านการยอมรับนับถือของชุมชนต่อผู้บริหารสถานศึกษา

3.1.1.5 ขอบข่ายงานการบริหารโดยใช้โรงเรียนเป็นฐาน (Tasks of School-Based Management) ประกอบด้วย 4 ภาระงาน คือ

- 1) การบริหารงานวิชาการ (Academic Administration)
- 2) การบริหารงานบุคคล (Personnal Administration)
- 3) การบริหารงบประมาณ (Budget Administration)
- 4) การบริหารงานทั่วไป (General Administration)

3.1.1.6 คุณภาพผลผลิตการบริหารโดยใช้โรงเรียนเป็นฐาน (Output Quality of School-Based Management) ประกอบด้วย 3 คุณภาพผลผลิต คือ

- 1) ประสิทธิภาพ (Effectiveness)
- 2) ประสิทธิภาพ (Efficiency)
- 3) ความพึงพอใจของผู้มีส่วนได้ส่วนเสีย และชุมชน

(Stakeholders and Communities Pleasures)

3.1.2 องค์ประกอบสนับสนุนการบริหารโดยใช้โรงเรียนเป็นฐาน ประกอบด้วย 4 องค์ประกอบ คือ

3.1.2.1 กระทรวงศึกษาธิการ (Ministry of Education) ประกอบด้วย

3.1.2.1.1 สำนักงานเลขาธิการสภาการศึกษา

3.1.2.1.2 สำนักงานคณะกรรมการการศึกษาขั้นพื้นฐาน มีบทบาท ดังนี้

- 1) กำหนดนโยบายการศึกษา
- 2) สนับสนุนและสร้างความเข้าใจในการจัดการศึกษา
- 3) การพัฒนาทรัพยากรบุคคล
- 4) ประเมินผลการศึกษา

3.1.2.2 สำนักงานเขตพื้นที่การศึกษา (Office of Educational Service Area) มีบทบาท ดังนี้

- 1) กำหนดนโยบายระดับเขตพื้นที่การศึกษา
- 2) ประสานงานและสนับสนุนโรงเรียน
- 3) มอบอำนาจการดำเนินงานในโรงเรียน

3.1.2.3 คณะกรรมการสถานศึกษาขั้นพื้นฐาน (School Board) มีบทบาท ดังนี้

- 1) ให้คำปรึกษาและข้อเสนอแนะแก่โรงเรียน
- 2) ส่งเสริม สนับสนุนและช่วยเหลือโรงเรียน
- 3) บริการทางการศึกษาแก่โรงเรียน
- 4) อภิปรายและแก้ปัญหของโรงเรียน

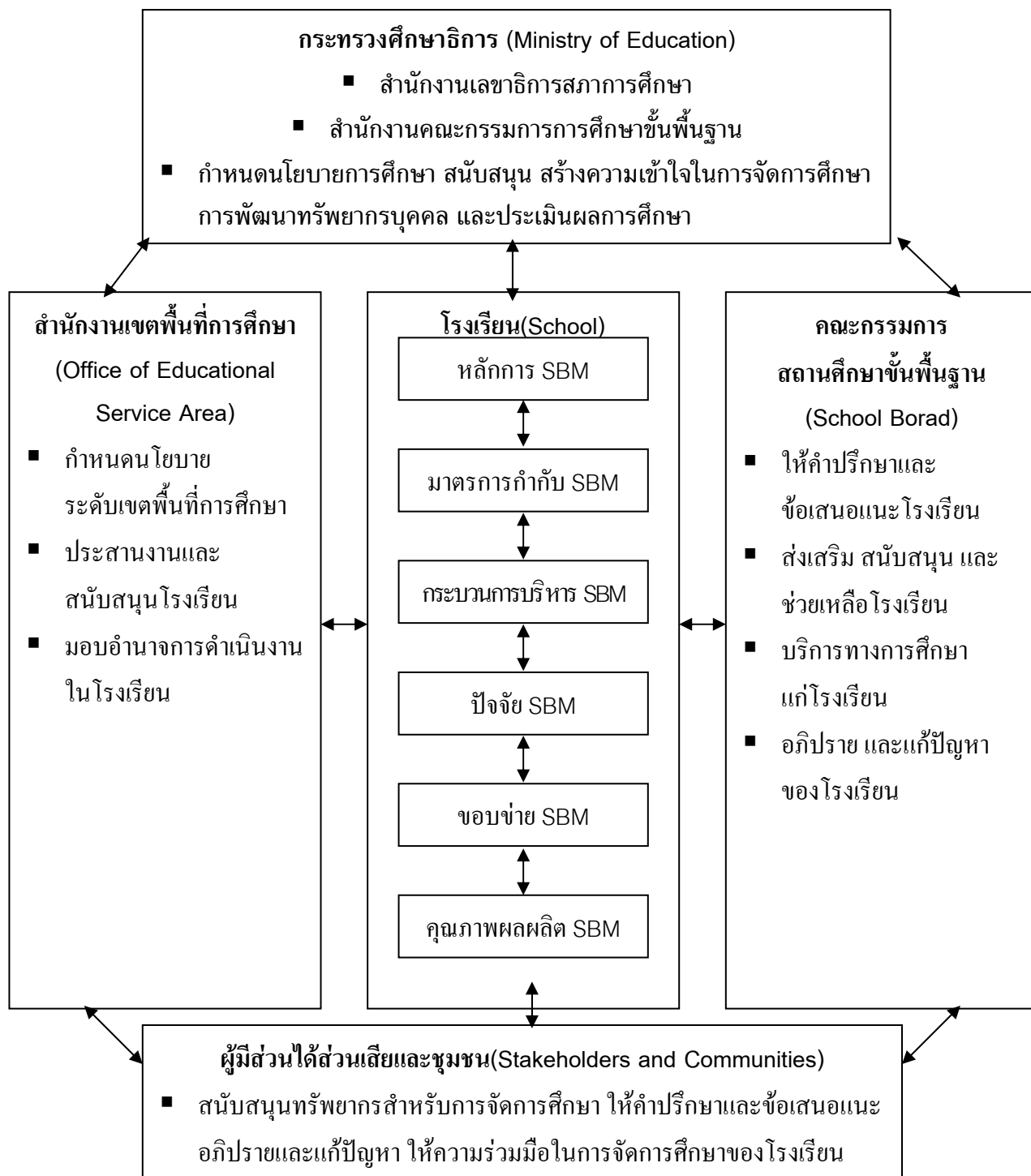
3.1.2.4 ผู้มีส่วนได้ส่วนเสียและชุมชน (Stakeholders and Communities) ประกอบด้วย ผู้บริหาร ครู นักเรียน ผู้ปกครอง องค์กรชุมชน องค์กรปกครองส่วนท้องถิ่น องค์กรเอกชน องค์กรวิชาชีพ สถาบันศาสนา สถานประกอบการและสถาบันการศึกษาอื่น ๆ มีบทบาท ดังนี้

- 1) สนับสนุนทรัพยากรสำหรับการจัดการศึกษา
- 2) ให้คำปรึกษาและข้อเสนอแนะแก่โรงเรียน
- 3) อภิปรายและแก้ปัญหของโรงเรียน
- 4) ให้ความร่วมมือในการจัดการศึกษา

3.2 การนำเสนอร่างรูปแบบการบริหารโดยใช้โรงเรียนเป็นฐาน สำหรับ
สถานศึกษาชั้นพื้นฐานในเขตตรวจราชการที่ 11

ผู้วิจัยนำเสนอร่างรูปแบบการบริหารโดยใช้โรงเรียนเป็นฐานสำหรับสถานศึกษา
ชั้นพื้นฐานในเขตตรวจราชการที่ 11 ดังรายละเอียดตามภาพประกอบ 17

ร่างรูปแบบ
การบริหารโดยใช้โรงเรียนเป็นฐานสำหรับสถานศึกษาขั้นพื้นฐานในเขตตรวจราชการที่ 11
 (A Sketchy Model of School-Based Management for Basic Education Institutions
 in the Educational Inspection Area XI)



ภาพประกอบ 17 ร่างรูปแบบการบริหารโดยใช้โรงเรียนเป็นฐาน สำหรับสถานศึกษาขั้นพื้นฐาน ในเขตตรวจราชการที่ 11

3.3 ผลการวิเคราะห์ข้อมูลการประเมินความเหมาะสมและความเป็นไปได้ของ
ร่างรูปแบบการบริหารโดยใช้โรงเรียนเป็นฐาน สำหรับสถานศึกษาขั้นพื้นฐาน ในเขตตรวจราชการ
ที่ 11

ผลการวิเคราะห์ข้อมูลความคิดเห็นของผู้ทรงคุณวุฒิทางด้านการบริหารโดยใช้
โรงเรียนเป็นฐาน เกี่ยวกับความเหมาะสม และความเป็นไปได้รวมทั้งข้อเสนอแนะในการปรับปรุง
ของร่างรูปแบบการบริหารโดยใช้โรงเรียนเป็นฐาน สำหรับสถานศึกษาขั้นพื้นฐาน ในเขต
ตรวจราชการที่ 11 โดยวิธีการสนทนากลุ่ม (Focus Group) ผู้ทรงคุณวุฒิจำนวน 21 คน
ปรากฏรายละเอียดดังตาราง 42

ตาราง 42 แสดงความเหมาะสม และความเป็นไปได้ของร่างรูปแบบการบริหารโดยใช้โรงเรียน
เป็นฐาน สำหรับสถานศึกษาขั้นพื้นฐาน ในเขตตรวจราชการที่ 11

องค์ประกอบของร่างรูปแบบ	ความเหมาะสมและความเป็นไปได้			
	ความเหมาะสม		ความเป็นไปได้	
	\bar{X}	SD	\bar{X}	SD
1. องค์ประกอบหลักการบริหารโดยใช้โรงเรียนเป็นฐาน	4.24	0.29	3.97	0.49
1.1 หลักการบริหารโดยใช้โรงเรียนเป็นฐาน	4.49	0.41	3.87	0.58
1.2 มาตรการกำกับการบริหารโดยใช้โรงเรียน เป็นฐาน	4.21	0.39	3.81	0.70
1.3 กระบวนการบริหารโดยใช้โรงเรียนเป็นฐาน	4.60	0.43	4.25	0.43
1.4 ปัจจัยการบริหารโดยใช้โรงเรียนเป็นฐาน	4.30	0.35	3.93	0.52
1.5 ขอบข่ายการบริหารโดยใช้โรงเรียนเป็นฐาน	3.51	0.51	3.89	0.59
1.6 คุณภาพผลผลิตการบริหารโดยใช้โรงเรียน เป็นฐาน	4.37	0.73	4.08	0.70
2. องค์ประกอบสนับสนุนการบริหารโดยใช้โรงเรียน เป็นฐาน	4.18	0.51	3.91	0.62
2.1 กระทรวงศึกษาธิการ	4.10	0.54	3.69	0.75
2.1.1 สำนักงานเลขาธิการสภาการศึกษา	3.95	0.67	3.57	0.93
2.1.2 สำนักงานคณะกรรมการการศึกษา พื้นฐาน	4.24	0.54	3.81	0.68
2.2 สำนักงานเขตพื้นที่การศึกษา	4.19	0.68	3.95	0.67
2.3 คณะกรรมการสถานศึกษาขั้นพื้นฐาน	4.24	0.70	4.10	0.62
2.4 ผู้มีส่วนได้ส่วนเสีย และชุมชน	4.29	0.64	4.14	0.65
รวม	4.21	0.37	3.94	0.52

จากตาราง 42 พบว่า ความคิดเห็นของผู้ทรงคุณวุฒิเกี่ยวกับความเหมาะสม และความเป็นไปได้ของรูปแบบการบริหารโดยใช้โรงเรียนเป็นฐาน สำหรับสถานศึกษาชั้นพื้นฐาน ในเขตตรวจราชการที่ 11 มีความเหมาะสม โดยภาพรวมอยู่ในระดับมาก ($\bar{x} = 4.21$) และมีความเป็นไปได้โดยภาพรวมอยู่ในระดับมาก ($\bar{x} = 3.94$) เมื่อพิจารณาเป็นรายองค์ประกอบ พบว่า องค์ประกอบหลักการบริหารโดยใช้โรงเรียนเป็นฐาน มีความเหมาะสมในระดับมาก ($\bar{x} = 4.24$) และมีความเป็นไปได้ในระดับมาก ($\bar{x} = 3.97$) โดยองค์ประกอบด้านกระบวนการบริหารโดยใช้โรงเรียนมีค่าเฉลี่ยความเหมาะสมสูงสุด ($\bar{x} = 4.60$) และองค์ประกอบด้านขอข่ายการบริหารโดยใช้เป็นฐาน มีค่าเฉลี่ยความเหมาะสมต่ำสุด ($\bar{x} = 3.51$) สำหรับด้านความเป็นไปได้ องค์ประกอบด้านกระบวนการบริหารโดยใช้โรงเรียนเป็นฐานมีค่าเฉลี่ยความเป็นไปได้สูงสุด ($\bar{x} = 4.25$) และองค์ประกอบด้านมาตรการกำกับกับการบริหารโดยใช้โรงเรียนเป็นฐานมีค่าเฉลี่ยความเป็นไปได้ต่ำสุด ($\bar{x} = 3.81$)

เมื่อพิจารณาองค์ประกอบสนับสนุนการบริหารโดยใช้โรงเรียนเป็นฐาน พบว่า มีความเหมาะสมในระดับมาก ($\bar{x} = 4.18$) และมีความเป็นไปได้ในระดับมากเช่นกัน ($\bar{x} = 3.91$) โดยองค์ประกอบด้านผู้มีส่วนได้ส่วนเสียและชุมชนมีค่าเฉลี่ยความเหมาะสม ($\bar{x} = 4.29$) และความเป็นไปได้ ($\bar{x} = 4.14$) สูงสุด และองค์ประกอบด้านกระทรวงศึกษาธิการ มีค่าเฉลี่ยความเหมาะสม ($\bar{x} = 4.10$) และค่าเฉลี่ยความเป็นไปได้ ($\bar{x} = 3.69$) ต่ำสุด

สำหรับความคิดเห็นและข้อเสนอแนะอื่น ๆ ของผู้ทรงคุณวุฒิมีดังนี้

1. ด้านคณะกรรมการสถานศึกษาชั้นพื้นฐาน
 - 1.1 คณะกรรมการสถานศึกษาชั้นพื้นฐาน ควรมีบทบาทเพิ่มเติมเกี่ยวกับการมีส่วนร่วมประเมินสถานศึกษา
 - 1.2 ควรสร้างขวัญและกำลังใจแก่คณะกรรมการสถานศึกษาชั้นพื้นฐาน
 - 1.3 คณะกรรมการสถานศึกษาชั้นพื้นฐาน ควรมีความตระหนักในการปฏิบัติงานตามแนวทางการบริหารโดยใช้โรงเรียนเป็นฐาน
 - 1.4 ควรให้คณะกรรมการสถานศึกษามีบทบาทสำคัญในการบริหารจัดการโรงเรียน โดยมุ่งเน้นการพัฒนาวิชาการ
2. ด้านการบริหารโดยใช้โรงเรียนเป็นฐาน
 - 2.1 ควรเพิ่มเติมมาตรการกำกับการบริหารโดยใช้โรงเรียนเป็นฐาน ได้แก่ การสร้างจิตสำนึก การจูงใจและการศึกษาวัฒนธรรมในท้องถิ่น
 - 2.2 จัดตั้งเครือข่ายสถานศึกษาให้เป็นองค์ประกอบสนับสนุนการบริหารโดยใช้โรงเรียนเป็นฐาน
 - 2.3 การประกันคุณภาพการศึกษา ควรเป็นส่วนหนึ่งของกระบวนการบริหารโดยใช้โรงเรียนเป็นฐาน

2.4 ควรเพิ่ม “หลักการสร้างความตระหนัก” เป็นหลักการหนึ่งของการบริหาร โดยใช้โรงเรียนเป็นฐาน

2.5 ควรปรับขั้นตอนขององค์ประกอบหลัก การบริหารโดยใช้โรงเรียนเป็นฐาน ตามแนวคิดทฤษฎีระบบ

2.6 ควรเพิ่ม “การพัฒนาทีมงาน (Teamwork Development) เป็นองค์ประกอบหนึ่งของการบริหารโดยใช้โรงเรียนเป็นฐาน

3. ด้านสถานศึกษา

3.1 สถานศึกษาไม่ได้รับการกระจายอำนาจเกี่ยวกับการบริหารงานบุคคล

3.2 ปัจจัยนำเข้า (Input) ของแต่ละโรงเรียนมีความแตกต่างกัน การบริหารโดยใช้โรงเรียนเป็นฐาน จึงต้องมีความเหมาะสมกับสภาพของโรงเรียน

4. ด้านครูและบุคลากรทางการศึกษา

4.1 ครูและบุคลากรทางการศึกษา ควรมีบทบาทสูงสุด สำหรับการบริหารโดยใช้โรงเรียนเป็นฐาน

4.2 ควรมีการจัดการความรู้ (Knowledge Management) ควบคู่กับการบริหารโดยใช้โรงเรียนเป็นฐาน

4.3 ผลการประเมินภายนอกของสำนักรับรองมาตรฐานและประเมินคุณภาพการศึกษา (สมศ.) สามารถใช้ประโยชน์สำหรับการประเมินการพัฒนาของผู้บริหาร ครู และบุคลากรทางการศึกษา ตามแนวทางการบริหารโดยใช้โรงเรียนเป็นฐาน

3.4 การปรับปรุงร่างรูปแบบการบริหารโดยใช้โรงเรียนเป็นฐาน

สำหรับสถานศึกษาชั้นพื้นฐานในเขตตรวจราชการที่ 11

ผู้วิจัยได้นำผลการวิเคราะห์ข้อมูลการประเมินความเหมาะสม และความเป็นไปได้ของร่างรูปแบบการบริหารโดยใช้โรงเรียนเป็นฐาน สำหรับสถานศึกษาชั้นพื้นฐาน ในเขตตรวจราชการที่ 11 รวมทั้งความคิดเห็นและข้อเสนอแนะเกี่ยวกับร่างรูปแบบของผู้ทรงคุณวุฒิ ดำเนินการปรับปรุงองค์ประกอบ และรายละเอียดของรูปแบบการบริหารโดยใช้โรงเรียนเป็นฐาน ให้มีความชัดเจน และสอดคล้องกับการบริหารจัดการสำหรับสถานศึกษาชั้นพื้นฐาน ในเขตตรวจราชการที่ 11 มากยิ่งขึ้น โดยมีประเด็นสำคัญที่แก้ไขในร่างรูปแบบ ดังรายละเอียดตามตาราง 43

ตาราง 43 แสดงประเด็นสำคัญในการปรับปรุงร่างรูปแบบการบริหารโดยใช้โรงเรียนเป็นฐาน สำหรับสถานศึกษาชั้นพื้นฐาน ในเขตตรวจราชการที่ 11

องค์ประกอบ	ประเด็นสำคัญในการปรับปรุงร่างรูปแบบ
1. องค์ประกอบหลักการบริหารโดยใช้โรงเรียนเป็นฐาน	ประกอบด้วย 6 องค์ประกอบเท่าเดิม แต่ผู้วิจัยได้ปรับปรุงลำดับขององค์ประกอบให้สอดคล้องตามแนวคิดทฤษฎีระบบ (System Theory) ได้แก่ หลักการ SBM, ปัจจัย SBM, ขอบข่ายงาน SBM, กระบวนการบริหาร SBM, มาตรการกำกับ SBM และคุณภาพผลผลิต SBM
1.1 หลักการบริหารโดยใช้โรงเรียนเป็นฐาน	ประกอบด้วย 4 หลักการเท่าเดิม ได้แก่ หลักการกระจายอำนาจ หลักการบริหารจัดการตนเอง หลักการบริหารแบบมีส่วนร่วม และหลักการบริหารจัดการที่ดี
1.2 มาตรการกำกับการบริหารโดยใช้โรงเรียนเป็นฐาน	เพิ่มเติม “การพัฒนาทีมงาน (Teamwork Development)” เป็นมาตรการกำกับลำดับที่ 6 ตามคำแนะนำของผู้ทรงคุณวุฒิ
1.3 กระบวนการบริหารโดยใช้โรงเรียนเป็นฐาน	ประกอบด้วยกระบวนการบริหาร 4 ประการเท่าเดิม ได้แก่ การวางแผน การจัดองค์การ การอำนวยการ และการควบคุม
1.4 ปัจจัยการบริหารโดยใช้โรงเรียนเป็นฐาน	ประกอบด้วยปัจจัย 14 ประการ เท่าเดิม โดยสอดคล้องกับผลการวิเคราะห์องค์ประกอบ (Factor Analysis) ปัจจัยการบริหารโดยใช้โรงเรียนเป็นฐาน

ตาราง 43 (ต่อ)

องค์ประกอบ	ประเด็นสำคัญในการปรับปรุงรูปแบบ
1.5 ขอบข่ายการบริหารโดยใช้โรงเรียนเป็นฐาน	ประกอบด้วยการบริหารงาน 4 งาน เท่าเดิม ตามภารกิจการบริหารโรงเรียน ซึ่งกำหนดโดยพระราชบัญญัติการศึกษาแห่งชาติ พ.ศ.2542 และที่ปรับปรุงแก้ไขเพิ่มเติม (ฉบับที่ 2) พ.ศ. 2545 ได้แก่ การบริหารงานวิชาการ การบริหารงานบุคคล การบริหารงบประมาณ และการบริหารทั่วไป
1.6 คุณภาพผลผลิตการบริหารโดยใช้โรงเรียนเป็นฐาน	ประกอบด้วยคุณภาพผลผลิต 3 ด้านเท่าเดิม ได้แก่ ประสิทธิภาพ (Effectiveness) ประสิทธิภาพ (Efficiency) และความพึงพอใจของผู้มีส่วนได้ส่วนเสียและชุมชน (Communities and Stakeholders Satisfaction)
2. องค์ประกอบสนับสนุนการบริหารโดยใช้โรงเรียนเป็นฐาน	<ul style="list-style-type: none"> - เพิ่มเติม “เครือข่ายโรงเรียน (School Network)” เป็นองค์ประกอบสนับสนุนการบริหารโรงเรียน - เพิ่มเติม “บทบาทของคณะกรรมการสถานศึกษาขั้นพื้นฐาน และผู้มีส่วนได้ ส่วนเสีย และชุมชน” ให้มีบทบาทเกี่ยวกับการตรวจสอบและประเมินโรงเรียน นอกเหนือจากบทบาทการส่งเสริมสนับสนุน ช่วยเหลือ และให้คำปรึกษาแก่โรงเรียน

ตอนที่ 4 นำเสนอรูปแบบการบริหารโดยใช้โรงเรียนเป็นฐานสำหรับสถานศึกษาขั้นพื้นฐาน
ในเขตตรวจราชการที่ 11

การวิจัยในขั้นนี้เป็นการปรับปรุง และสรุปรายละเอียดในรูปแบบการบริหารโดยใช้โรงเรียนเป็นฐาน โดยผู้วิจัยใช้ผลการวิจัยในขั้นประเมินความเหมาะสม และความเป็นไปได้ของรูปแบบฉบับร่างเป็นแนวในการปรับปรุง โดยดำเนินการตามขั้นตอนต่าง ๆ ดังนี้

1. ดำเนินการปรับปรุงรูปแบบฉบับร่างบางองค์ประกอบให้มีความชัดเจนขึ้นตามข้อเสนอแนะของผู้ทรงคุณวุฒิ

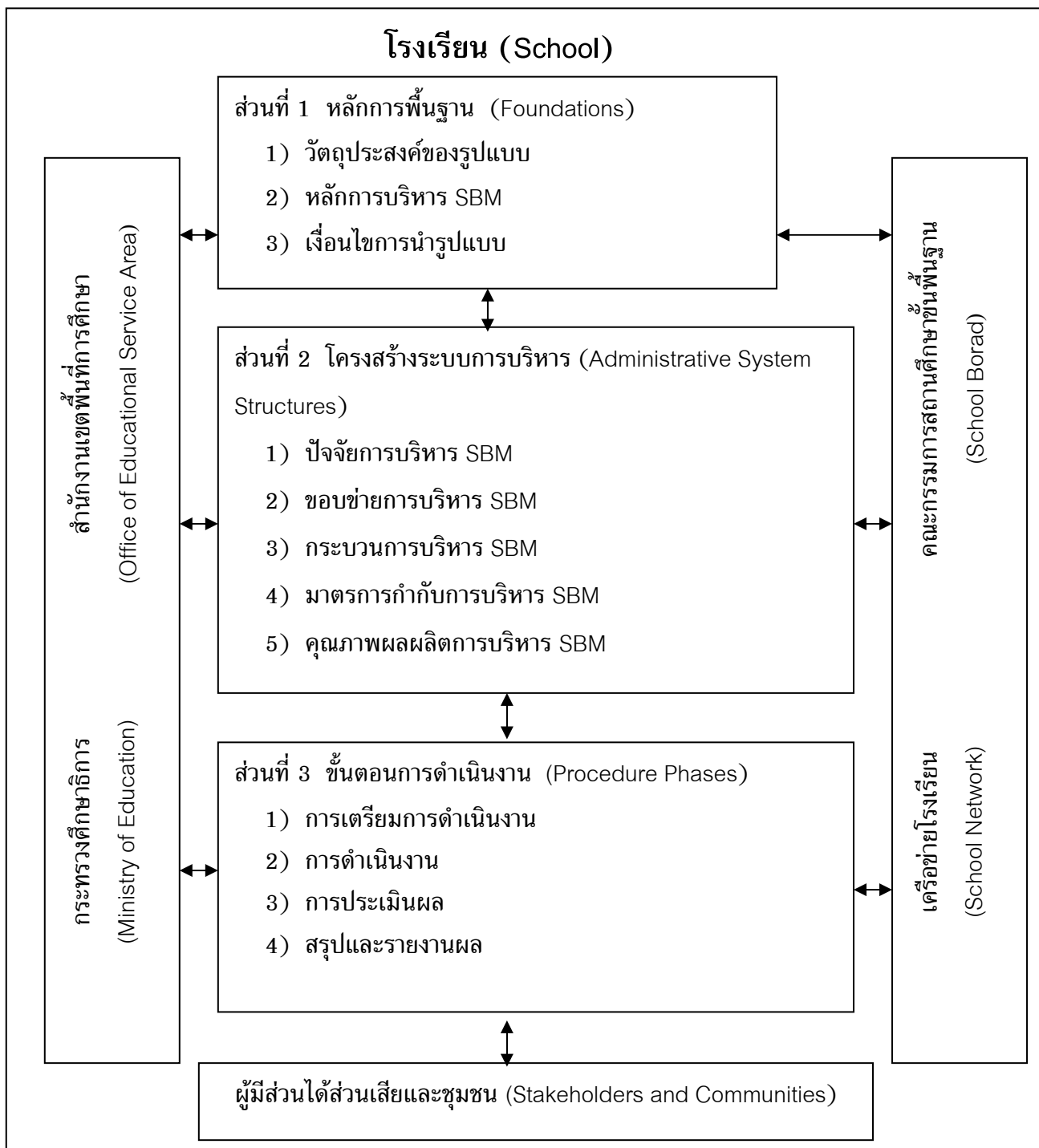
2. นำรูปแบบที่ปรับปรุงแล้วตามข้อ 1 เสนออาจารย์ที่ปรึกษาวิทยานิพนธ์เพื่อตรวจสอบความถูกต้องและความเหมาะสม แล้วดำเนินการแก้ไขเพิ่มเติมตามข้อเสนอแนะดังกล่าว

3. นำเสนอรูปแบบการบริหาร โดยใช้โรงเรียนเป็นฐานสำหรับสถานศึกษาขั้นพื้นฐานฉบับสมบูรณ์

รูปแบบการบริหารโดยใช้โรงเรียนเป็นฐานสำหรับสถานศึกษาขั้นพื้นฐาน ในเขตตรวจราชการที่ 11 อธิบายได้ดังภาพประกอบ 18

รูปแบบการบริหารโดยใช้โรงเรียนเป็นฐานสำหรับสถานศึกษาขั้นพื้นฐาน
ในเขตตรวจราชการที่ 11

(Model of School-Based Management for Basic Education Institutions
in the Educational Inspection Area XI)



ภาพประกอบ 18 รูปแบบการบริหารโดยใช้โรงเรียนเป็นฐาน สำหรับสถานศึกษาขั้นพื้นฐาน
ในเขตตรวจราชการที่ 11

ส่วนที่ 1 หลักการพื้นฐาน (Foundations)

หลักการพื้นฐานของรูปแบบเป็นการอธิบายวัตถุประสงค์ หลักการบริหารและเงื่อนไขการนำรูปแบบไปใช้อย่างมีประสิทธิภาพ ประกอบด้วยรายละเอียด ดังนี้

1.1 วัตถุประสงค์ของรูปแบบ (Objectives of Model)

เพื่อใช้เป็นแนวทางในการบริหารโรงเรียนที่จัดการศึกษาขั้นพื้นฐานตามพระราชบัญญัติการศึกษาแห่งชาติ พุทธศักราช 2542 และพระราชบัญญัติการศึกษาแห่งชาติแก้ไขเพิ่มเติม (ฉบับที่ 2) พุทธศักราช 2545 โดยสอดคล้องกับแนวคิดการบริหารโดยใช้โรงเรียนเป็นฐาน รวมทั้งครอบคลุมภารกิจการบริหารจัดการภายในโรงเรียนทุกด้าน

1.2 หลักการบริหารโดยใช้โรงเรียนเป็นฐาน (Principles of School – Based Management)

หลักการบริหารโดยใช้โรงเรียนเป็นฐาน ประกอบด้วย 4 หลักการ คือ 1) หลักการกระจายอำนาจ (Decentralization) 2) หลักการบริหารจัดการตนเอง (Self-Management) 3) หลักการบริหารแบบมีส่วนร่วม (Participation) และ 4) หลักการบริหารจัดการที่ดี (Good Governance)

1.3 เงื่อนไขการนำรูปแบบไปใช้ (Conditions of Model)

1.3.1 รูปแบบที่พัฒนาขึ้น เป็นการอธิบายระบบและความสัมพันธ์ขององค์ประกอบต่าง ๆ การบริหารโดยใช้โรงเรียนเป็นฐานอย่างกว้าง ๆ เท่านั้น โดยแต่ละองค์ประกอบจะมีหลักการ แนวคิด ทฤษฎีและวิธีปฏิบัติอย่างละเอียด เป็นการเฉพาะซึ่งโรงเรียนต้องศึกษาและปฏิบัติจนเกิดทักษะต่อไป

1.3.2 บุคลากรในสำนักงานเขตพื้นที่การศึกษาและโรงเรียนจะต้องได้รับการอบรมหรือให้ความรู้เกี่ยวกับการบริหารโดยใช้โรงเรียนเป็นฐาน

1.3.3 โรงเรียนต้องได้รับการกระจายอำนาจการบริหารงานอย่างแท้จริงจากกระทรวงศึกษาธิการ

1.3.4 การบริหารโรงเรียนต้องมุ่งเน้นผู้เรียนเป็นสำคัญ โดยอำนวยความสะดวกให้ครูจัดกิจกรรมการเรียนรู้ได้เต็มความสามารถ และนักเรียนได้รับการพัฒนาอย่างเต็มศักยภาพ

1.3.5 ผู้บริหารโรงเรียนมีความรู้ความสามารถ ทักษะ และมีภาวะผู้นำการเปลี่ยนแปลง

1.3.6 ฝึกรอบมคณะกรรมการสถานศึกษาขั้นพื้นฐาน เกี่ยวกับการบริหารจัดการเช่นการทำงานเป็นทีม การตัดสินใจ การกำหนดนโยบาย การวางแผน การบริหารการเงิน การบริหารงานบุคคล การบริหารงานวิชาการ เป็นต้น

1.3.7 โรงเรียนต้องสร้างศรัทธาจากผู้เกี่ยวข้องทุกฝ่าย ทั้งหน่วยงานส่วนกลาง บุคลากรในโรงเรียน ผู้ปกครองและชุมชน

1.3.8 โรงเรียนต้องมีการประชาสัมพันธ์ที่ดี มีระบบการสื่อสารที่มีประสิทธิภาพ เพื่อให้ทุกฝ่ายได้รับรู้ข้อมูลสารสนเทศตรงกัน

1.3.9 โรงเรียนต้องฝึกหลักการบริหารตนเอง โดยมีอิสระในการบริหารจัดการ คิดเอง ทำเอง แก้ปัญหาเองอย่างเป็นระบบ

1.3.10 โรงเรียนมีการบริหารจัดการที่ดี ยึดหลักคุณธรรม โปร่งใส และสนองประโยชน์ต่อองค์กรชุมชน และประเทศชาติ

ส่วนที่ 2 โครงสร้างระบบการบริหาร (Administrative System Structures)

2.1 ปัจจัยการบริหารโดยใช้โรงเรียนเป็นฐาน (Factors of School – Based Management)

ประกอบด้วย 14 ปัจจัย คือ

2.1.1 ปัจจัยด้านความมุ่งมั่นของครูและบุคลากรทางการศึกษา
2.1.2 ปัจจัยด้านคุณภาพการปฏิบัติงานของคณะกรรมการสถานศึกษา
ชั้นพื้นฐาน

2.1.3 ปัจจัยด้านภาวะผู้นำของผู้บริหารสถานศึกษา

2.1.4 ปัจจัยด้านความร่วมมือของชุมชน

2.1.5 ปัจจัยด้านการบริหารจัดการที่ดีของสถานศึกษา

2.1.6 ปัจจัยด้านความมุ่งมั่นของคณะกรรมการสถานศึกษาชั้นพื้นฐาน

2.1.7 ปัจจัยด้านความสัมพันธ์ชุมชนของสถานศึกษา

2.1.8 ปัจจัยด้านการบริหารความเปลี่ยนแปลงของผู้บริหารสถานศึกษา

2.1.9 ปัจจัยด้านวิสัยทัศน์ของผู้บริหารสถานศึกษา

2.1.10 ปัจจัยด้านการวิจัยในชั้นเรียน

2.1.11 ปัจจัยด้านความพร้อมของสถานศึกษา

2.1.12 ปัจจัยด้านความศรัทธาของชุมชนต่อสถานศึกษา

2.1.13 ปัจจัยด้านความเหมาะสมของแหล่งเรียนรู้ในชุมชน

2.1.14 ปัจจัยด้านการยอมรับนับถือของชุมชนต่อผู้บริหารสถานศึกษา

2.2 ขอบข่ายการบริหารโดยใช้โรงเรียนเป็นฐาน (Tasks of School – Based Management)

ประกอบด้วย 4 ภาระงาน คือ

2.2.1 การบริหารงานวิชาการ (Academic Administration)

2.2.2 การบริหารงานบุคคล (Personnel Administration)

2.2.3 การบริหารงบประมาณ (Budget Administration)

2.2.4 การบริหารทั่วไป (General Administration)

2.3 กระบวนการบริหารโดยใช้โรงเรียนเป็นฐาน (Process of School-Based Management)

ประกอบด้วย 4 กระบวนการ คือ

- 2.3.1 การวางแผน (Planning)
- 2.3.2 การจัดองค์การ (Organizing)
- 2.3.3 การอำนวยการ (Directing)
- 2.3.4 การควบคุม (Controlling)

2.4 มาตรการกำกับการบริหารโดยใช้โรงเรียนเป็นฐาน (Strategies of School-Based Management)

ประกอบด้วย 6 มาตรการ คือ

2.4.1 การประกันคุณภาพการศึกษา (Educational Quality Assurance)

2.4.2 การนิเทศภายใน (Internal Supervision)

2.4.3 การบริหารบุคคลโดยเน้นผลการปฏิบัติงาน (Performance-Based Management)

2.4.4 การบริหารงบประมาณแบบมุ่งเน้นผลงาน (Performance-Based Budgeting)

2.4.5 ระบบสารสนเทศเพื่อการบริหารโรงเรียน (School Management Information System)

2.4.6 การพัฒนาทีมงาน (Teamwork Development)

2.5 คุณภาพผลผลิตการบริหารโดยใช้โรงเรียนเป็นฐาน (Output Quality of School – Based Management)

ประกอบด้วย 3 คุณภาพผลผลิต คือ

2.5.1 ประสิทธิภาพ (Effectiveness)

2.5.2 ประสิทธิภาพ (Efficiency)

2.5.3 ความพึงพอใจของผู้มีส่วนได้ส่วนเสียและชุมชน (Stakeholders and Communities Pleasures)

ส่วนที่ 3 ขั้นตอนการดำเนินงาน (Procedure Phases)

ประกอบด้วย 4 ขั้นตอน คือ

- 3.1 การเตรียมการดำเนินงาน (Preparing)
- 3.2 การดำเนินงาน (Doing)

3.3 การประเมินผล (Evaluating)

3.4 สรุปและรายงานผล (Concluding and Reporting)

องค์กรสนับสนุนการบริหารโดยใช้โรงเรียนเป็นฐาน

ประกอบด้วย 5 องค์กร ดังนี้

1. กระทรวงศึกษาธิการ (Ministry of Education)

ประกอบด้วย 3 หน่วยงาน คือ

- 1.1 สำนักงานปลัดกระทรวงศึกษาธิการ
- 1.2 สำนักงานเลขาธิการสภาการศึกษา
- 1.3 สำนักงานคณะกรรมการการศึกษาขั้นพื้นฐาน

องค์กรดังกล่าวข้างต้นมีบทบาท ดังนี้

1. กำหนดนโยบายการศึกษา
2. สนับสนุนและสร้างความเข้าใจในการจัดการศึกษา
3. การพัฒนาทรัพยากรบุคคล
4. ประเมินผลการศึกษา

2. สำนักงานเขตพื้นที่การศึกษา (Office of Educational Service Area)

มีบทบาท ดังนี้

1. กำหนดนโยบายระดับเขตพื้นที่การศึกษา
2. ประสานงานและสนับสนุนโรงเรียน
3. มอบอำนาจการดำเนินงานในโรงเรียน

3. เครือข่ายโรงเรียน (School Network) มีบทบาทดังนี้

1. กำหนดนโยบายระดับเครือข่ายโรงเรียน
2. ประสานงานและสนับสนุนโรงเรียน
3. ประเมินผลการศึกษาในระดับเครือข่าย

4. คณะกรรมการสถานศึกษาขั้นพื้นฐาน (School Board) มีบทบาท ดังนี้

1. ให้คำปรึกษาและข้อเสนอแนะโรงเรียน
2. ส่งเสริม สนับสนุนและช่วยเหลือโรงเรียน
3. บริการทางการศึกษาแก่โรงเรียน
4. อภิปรายและแก้ปัญหาของโรงเรียน

5. ผู้มีส่วนได้ส่วนเสียและชุมชน (Stakeholders and Communities)

ประกอบด้วยผู้บริหาร ครู นักเรียน ผู้ปกครอง องค์กรชุมชน องค์กร

ปกครองส่วนท้องถิ่น องค์กรเอกชน องค์กรวิชาชีพ สถาบันศาสนา สถานประกอบการและสถาบันการศึกษาอื่น มีบทบาท ดังนี้

1. สนับสนุนทรัพยากรสำหรับการจัดการศึกษา
2. ให้คำปรึกษาและข้อเสนอแนะแก่โรงเรียน
3. อภิปรายและแก้ปัญหาของโรงเรียน
4. ให้ความร่วมมือในการจัดการศึกษา

จากองค์ประกอบของรูปแบบการบริหารโดยใช้โรงเรียนเป็นฐาน สำหรับสถานศึกษาชั้นพื้นฐานในเขตตรวจราชการที่ 11 ดังกล่าวข้างต้น สามารถอธิบายรายละเอียดได้ดังภาคผนวก ช (หน้า 340 – 404)