

บทที่ 1

บทนำ

ปัญหาและความเป็นมาของปัญหา

การพัฒนาชนบทเป็นภาระงานหลักที่มีความสำคัญอย่างยิ่งของประเทศไทย ทั้งนี้เนื่องจากพื้นที่และประชาชนที่อาศัยอยู่ในชนบท เป็นทรัพยากรส่วนใหญ่ถึงสี่ในห้า ส่วนของประเทศ การที่ประเทศไทยจะพัฒนา เศรษฐกิจและสังคมให้ได้ผลจึงมีความสำคัญอย่างยิ่งที่จะต้องเสริมสร้างชนบทให้มีคุณภาพได้อย่างแท้จริง มิฉะนั้นแล้ว ล่าช้าผลิตผลและกำลังของคนในเมืองซึ่งเป็นคนส่วนน้อย ไม่ว่าจะมีความสามารถ สูงเพียงใด ก็ย่อมไม่อาจเฉลี่ยครอบคลุมไปก่อให้เกิดความสุขและความเจริญ ก้าวหน้าให้ทั่วถึงทั้งประเทศได้ (ประสาร มาลากุล ณ อยุธยา และคณะ, 2532 : 25)

สำนักงานคณะกรรมการพัฒนาการเศรษฐกิจและสังคมแห่งชาติ (2525 : 3 - 5) ได้สรุปปัญหาชนบทไทยว่า "ชนบทไทยมีปัญหาที่สำคัญ คือความยากจน ความ ล้าหลังและการขาดคุณภาพชีวิตที่เหมาะสม ปัญหาสุขภาพอนามัย ขาดความรู้ความ เข้าใจที่จำเป็นต่อการดำรงชีวิตและขาดความสามารถในการพึ่งตนเองทางเศรษฐกิจ" ซึ่งปัญหาเหล่านี้มาจากสาเหตุที่สำคัญ คือการขาดโอกาสที่จะได้รับการศึกษาอันเป็น พื้นฐานในการดำรงชีวิต และการประกอบอาชีพ ความจำกัดของทรัพยากรธรรมชาติ และบริการของรัฐเข้าไปถึงชนบทไม่ทั่วถึง ความล้มเหลวของวิธีการผลิต ตลอดจน แนวความคิด ความเชื่อ และค่านิยมที่ไม่สอดคล้องกับการพัฒนาตนและชุมชน

การพัฒนาชนบทในประเทศไทยได้มีมานานแล้ว และปรากฏเป็นหลักฐาน แน่ชัดในปี พ.ศ. 2485 กล่าวคือ นับตั้งแต่ประเทศไทยได้เปลี่ยนแปลงระบอบการ ปกครองแบบสมบูรณาญาสิทธิราชย์มาเป็นการปกครองระบอบประชาธิปไตยอันมี พระมหากษัตริย์เป็นประมุข โดยกระทรวงมหาดไทยเป็นผู้กำหนด "แผนการบูรณะ ชนบท" ขึ้นเมื่อวันที่ 1 มิถุนายน 2485 ซึ่งนับเป็นแผนพัฒนาฉบับแรก สำคัญ

ของแผนการบูรณะชนบทมี 2 ประการ คือ (1) เพื่อพัฒนาจิตใจมุ่งให้ประชาชน เป็นพลเมืองดี มีการทำงานเป็นกลุ่มสนใจการปกครองท้องถิ่นและชุมชนของตนเอง (2) เพื่อพัฒนาด้านวัตถุมุ่งส่งเสริมการประกอบอาชีพ เพื่อยกระดับรายได้ของ ประชาชนให้สูงขึ้น (สวัสดี สุขนครรังษี, 2515 : 1 - 2)

แผนการบูรณะชนบทจึงเป็นแนวทางในการพัฒนาประเทศเรื่อยมา โดยได้ มีการปรับปรุงแก้ไขให้เหมาะสมกับสถานการณ์อยู่ตลอดเวลา จนถึงปี พ.ศ. 2504 รัฐบาลได้นำแผนพัฒนาเศรษฐกิจและสังคมแห่งชาติ ฉบับที่ 1 มาใช้เป็นแนวทางใน การพัฒนาประเทศและปรับแผนทุก ๆ ระยะเวลา 5 ปี จนกระทั่งปัจจุบันอยู่ในระยะ ของแผนพัฒนาเศรษฐกิจและสังคมแห่งชาติ ฉบับที่ 6 (พ.ศ. 2530 - 2534) ซึ่ง แผนพัฒนาฉบับนี้กำหนดให้การพัฒนาชนบทเป็นนโยบายที่สำคัญโดยมุ่งเน้นเป็นกรณี พิเศษโดยการกำหนดนโยบายในการพัฒนาเพื่อให้ประชาชนในชนบทมีฐานะอยู่ดีกินดี ตามแต่อัตภาพ และความสามารถของแต่ละคน โดยได้รับบริการขั้นพื้นฐานจากรัฐ อย่างทั่วถึง มีความปลอดภัยในชีวิตและทรัพย์สิน โดยการให้ประชาชนมีส่วนร่วม ในการแก้ปัญหาท้องถิ่นของตนเอง และสามารถช่วยเหลือและพึ่งตนเองได้ในที่สุด โดยรัฐบาลจะทุ่มเททรัพยากรทุกอย่างที่มีอยู่เพื่อพัฒนาพื้นที่ชนบทแล้วหลังและ ปานกลางเป็นหลัก ทั้งนี้ให้อยู่ในความรับผิดชอบของ 6 กระทรวงหลัก คือ กระทรวงเกษตรและสหกรณ์การเกษตร กระทรวงมหาดไทย กระทรวงสาธารณสุข กระทรวงศึกษาธิการ กระทรวงอุตสาหกรรมและกระทรวงพาณิชย์ (สุชาติ ประเสริฐรัฐสินธุ์, 2530 : 61) และในขณะนี้รัฐบาลกำลังดำเนินการ ร่างแผนพัฒนาเศรษฐกิจและสังคมแห่งชาติ ฉบับที่ 7 (2535 - 2539) ซึ่ง คณะรัฐมนตรีได้มีมติเห็นชอบในทิศทางของแผนฯ ขณะนี้อยู่ในระหว่างการพิจารณา รายละเอียดเพื่อประกาศใช้ในโอกาสต่อไป

กระทรวงศึกษาธิการซึ่งเป็นกระทรวงที่มีส่วนรับผิดชอบในการช่วยพัฒนา บุคคลให้มีความรู้ ความคิด มีคุณธรรม มีพละนาถมิขที่สมบูรณ มีทักษะในการประกอบ อาชีพเพื่อสนองนโยบายของรัฐบาลให้บรรลุวัตถุประสงค์ เป้าหมายและเจตนารมณ์

ของการพัฒนาชนบทภายใต้ทรัพยากรกำลังความสามารถและความถนัดของกระทรวง
ศึกษาธิการ กระทรวงศึกษาธิการจึงได้กำหนดนโยบายเน้นหนักให้เจ้าหน้าที่ของ
กระทรวงทุกระดับปฏิบัติอยู่ 3 ประการ (ศูนย์ดำเนินงานโครงการการศึกษาเพื่อ
พัฒนาหมู่บ้านในเขตชนบทยากจน (กศ.พช.) จังหวัดสงขลา, มปป. : คำนำ)

(1) การพัฒนาชนบท (2) การปลูกฝังวัฒนธรรม คุณธรรม จริยธรรม
ค่านิยมที่พึงประสงค์ให้แก่ชนในชาติ (3) การให้การศึกษาคือความมั่นคงของชาติ

แนวทางดำเนินงานการพัฒนาชนบทของกระทรวงศึกษาธิการ เพื่อให้
กรอบนโยบายการพัฒนาชนบทของกระทรวงศึกษาธิการดำเนินไปอย่างมีเป้าหมายมี
ทิศทาง และสามารถปฏิบัติให้สอดคล้องกับแนวนโยบายการพัฒนาชนบทของรัฐบาล
แนวทางการดำเนินงานพัฒนาชนบทของกระทรวงศึกษาธิการมีดังนี้ (สำนักงาน
คณะกรรมการการประถมศึกษาแห่งชาติ, 2527 : 19)

1) กระทรวงศึกษาธิการจะระดมสรรพกำลัง ทรัพยากรที่มีอยู่ในทุก
หน่วยงานในแต่ละท้องถิ่น เพื่อการพัฒนาชนบท

2) กระทรวงศึกษาธิการจะให้ความร่วมมือ สนับสนุนหน่วยงานอื่น ๆ
ในทุกลักษณะที่ดำเนินการพัฒนาชนบท ตามนโยบายของรัฐบาลภายใต้ขอบเขตของ
งานและกำลังความสามารถที่มีอยู่

3) กระทรวงศึกษาธิการจะจัดให้มีโครงสร้างและรูปแบบตลอดจน
กระบวนการพัฒนาชนบทให้ผสมผสานกันตั้งแต่กระทรวงลงไปจนถึงพื้นที่เป้าหมาย
ทั้งนี้เพื่อให้เกิดการพัฒนาชนบทที่มีประสิทธิภาพและประสิทธิผล

4) กระทรวงศึกษาธิการจะใช้สถานศึกษาร่วมกับวัด หรือศาสนสถาน
ของทุกศาสนาเป็นศูนย์ดำเนินการพัฒนาชนบทของแต่ละท้องถิ่น

แนวทางปฏิบัติเพื่อให้การดำเนินงานการพัฒนาชนบทของกระทรวง
ศึกษาธิการสามารถนำไปปฏิบัติให้เกิดผลในทุกระดับของทุกหน่วยงาน กระทรวง
ศึกษาธิการได้วางแนวปฏิบัติดังนี้ (ศูนย์ดำเนินงานโครงการการศึกษาเพื่อพัฒนาหมู่บ้าน
ในเขตชนบทยากจน (กศ.พช.). จังหวัดสงขลา, มปป : 4/21 - 22)

- 1) ให้คณะกรรมการบริหารงานพัฒนาชนบทและศูนย์ประสานงานพัฒนาชนบทกระทรวงศึกษาธิการ (ศปช.ศช.) รับนโยบายและปฏิบัติตามนโยบายการพัฒนาชนบทของรัฐบาล และของกระทรวงศึกษาธิการที่มอบหมายและดำเนินการพัฒนาชนบทตามนโยบายอย่างต่อเนื่อง
- 2) ให้กรมหรือส่วนราชการระดับกรมที่เกี่ยวข้องกับการพัฒนาชนบท กำหนดให้มีเจ้าหน้าที่หรือคณะกรรมการรับผิดชอบและประสานงานการพัฒนาชนบทกับกระทรวงและหน่วยงานในสังกัดกระทรวงศึกษาธิการในส่วนภูมิภาค
- 3) ให้มีอนุกรรมการฝ่ายการศึกษาเพื่อทำหน้าที่ช่วยเหลือคณะกรรมการพัฒนาจังหวัด (กพจ.) ในภาคของกระทรวงศึกษาธิการ
- 4) ให้มีอนุกรรมการฝ่ายการศึกษา เพื่อทำหน้าที่ช่วยเหลือคณะกรรมการพัฒนาอำเภอ (กพอ.) ในภาคของกระทรวงศึกษาธิการ
- 5) ให้ครูในคณะทำงานสนับสนุนการปฏิบัติการพัฒนาชนบทระดับตำบล (คปต.) ทำหน้าที่เป็นผู้แทนกระทรวงศึกษาธิการในระดับตำบล
- 6) ให้โรงเรียนร่วมกับวัดหรือศาสนสถานทุกศาสนาร่วมมือและสนับสนุนกิจกรรมการพัฒนาชนบทในพื้นที่เป้าหมาย

จากนโยบายและแนวทางการดำเนินงานในการพัฒนาชนบทของกระทรวงศึกษาธิการดังกล่าวข้างต้น กระทรวงศึกษาธิการจึงได้มอบหมายให้หน่วยงานในสังกัดนำไปปฏิบัติ โดยเฉพาะสำนักงานคณะกรรมการการประถมศึกษาแห่งชาติ (สพช.) ซึ่งรับผิดชอบโรงเรียนประถมศึกษาทั่วประเทศที่กระจุกกระจายอยู่ทั้งในเมืองและชนบท ซึ่งเป็นหน่วยงานที่มีความพร้อมมากที่สุด

ดังนั้นสำนักงานคณะกรรมการการประถมศึกษาแห่งชาติ จึงได้จัดให้โรงเรียนประถมศึกษาเป็นศูนย์กลางในการพัฒนาชุมชน เนื่องจากการประถมศึกษาเป็นแหล่งผลิตมวลชนของประเทศ ทรัพยากรบุคคลล้วนแต่ต้องผ่านการผลิตจากโรงเรียนประถมศึกษาทั้งสิ้น ด้วยเหตุนี้สำนักงานคณะกรรมการการประถมศึกษาแห่งชาติ ได้กำหนดให้มีโครงการการศึกษาเพื่อพัฒนาหมู่บ้านในเขตชนบทจากจน

(กศ.พช.) ขึ้นโดยกำหนดวัตถุประสงค์ของโครงการดังนี้ (สำนักงานคณะกรรมการการประถมศึกษาแห่งชาติ, 2527 : 26)

- 1) ปรับปรุงการเรียนการสอนให้นักเรียนสามารถนำไปใช้ประโยชน์ในการพัฒนาตนเองและสังคมเพื่อคุณภาพชีวิตได้
- 2) ส่งเสริมให้ครูและผู้มีส่วนเกี่ยวข้อง สามารถดำเนินการสำรวจสภาพปัจจุบัน ปัญหาและความต้องการพัฒนาคนและทรัพยากรที่มี เพื่อเป็นแนวทางในการพัฒนาท้องถิ่นของชุมชนที่โรงเรียนรับผิดชอบ
- 3) เพื่อพัฒนาบุคลากรในท้องถิ่นให้มีความรู้ความเข้าใจ ให้เกิดความตระหนักและยอมรับความจำเป็นในการพัฒนาชุมชนโดยการพึ่งตนเอง
- 4) ให้รู้จักคัดเลือกและพัฒนาผู้นำ ให้ได้ผู้นำที่มีความซื่อสัตย์ เสียสละ และมีคุณสมบัติของนักพัฒนา
- 5) ให้การศึกษาแก่ประชาชนทั้งในและนอกระบบโรงเรียน ในด้านอาชีพที่เหมาะสมกับสภาพท้องถิ่น
- 6) ปรับปรุงโรงเรียนประถมศึกษาให้เป็นแหล่งข่าวสารเพื่อพัฒนาคุณภาพชีวิตในชุมชน
- 7) ปรับปรุงโรงเรียนประถมศึกษาให้เป็นศูนย์ประสานงาน ตลอดจนบริการด้านวิชาการและอาชีพเพื่อพัฒนาชนบท
- 8) ปรับปรุงโรงเรียนประถมศึกษาให้เป็นศูนย์ส่งเสริมการกีฬา นันทนาการ ศิลปวัฒนธรรมและประเพณีในท้องถิ่น

การดำเนินงานตามโครงการการศึกษาเพื่อพัฒนาหมู่บ้านในเขตชนบท ยากจน ในแผนพัฒนาเศรษฐกิจและสังคมแห่งชาติ ฉบับที่ 5 (2525 - 2529) และต่อเนื่องมาจนถึงปัจจุบัน ปรากฏว่าโรงเรียนประถมศึกษาที่เข้าร่วมโครงการสามารถจัดโรงเรียนเป็นศูนย์กลางในการพัฒนาคนในชนบทได้ผลดีตามนโยบายของรัฐบาล และกรอบนโยบายการพัฒนาชนบทของกระทรวงศึกษาธิการ ดังนั้นคณะกรรมการพัฒนาชนบทแห่งชาติ (กชช.) และคณะกรรมการการประถมศึกษาแห่งชาติจึงมีมติให้โครงการการศึกษาเพื่อพัฒนาหมู่บ้านในเขตชนบทยากจนต่อไป

โดยการเพิ่มจำนวนโรงเรียนที่เข้าร่วมโครงการออกไปทั่วประเทศอย่างต่อเนื่อง
ทุกปี รวมทั้งในการสนับสนุน ส่งเสริมให้โรงเรียนได้ดำเนินการให้ก้าวหน้าต่อไป

การใช้โรงเรียนประถมศึกษาเป็นฐานในการพัฒนาชนบทดังกล่าว บุคคล
ที่มีบทบาทสำคัญในฐานะผู้รับนโยบายมาปฏิบัติ เพื่อให้บรรลุเป้าหมายและวัตถุประสงค์
ได้อย่างมีประสิทธิภาพและสำเร็จผล ได้แก่ ครูและบุคลากรในโรงเรียน
ประถมศึกษา ทั้งนี้เพราะครูเป็นสื่อสัมพันธ์ที่จะช่วยในการถ่ายทอดความรู้ และ
เชื่อมโยงความเข้าใจระหว่างประชาชนในท้องถิ่นกับข้าราชการหน่วยงานอื่น ๆ
ในภาครัฐบาล ให้เกิดความเข้าใจซึ่งกันและกัน เนื่องจากครูเป็นบุคคลที่สามารถ
ชี้แนะ อบรมและสั่งสอนประชาชนในท้องถิ่นให้ได้รับการศึกษา สามารถอ่านออก
เขียนได้ ตลอดจนปลูกฝังค่านิยมให้มีความรักการค้นคว้าแสวงหาความรู้ตลอดเวลา
อันจะเป็นตัวช่วยให้ประชาชนในท้องถิ่นมองเห็นแนวทางเพื่อพัฒนาการอยู่ดี
มีสุขของตนเอง ครอบคลุมชุมชนตลอดจนประเทศชาติต่อไป

จังหวัดปัตตานีเป็นจังหวัดหนึ่งที่มีปัญหาในการพัฒนาชนบท เนื่องจาก
เป็นจังหวัดที่มีประชากรส่วนใหญ่นับถือศาสนาอิสลามร้อยละ 75.74 ประชากร
ส่วนใหญ่อ่านและเขียนภาษาไทยไม่ได้และใช้ภาษามลายูในชีวิตประจำวัน ทำให้
เกิดปัญหาทางการปกครอง การดูแลและการให้บริการจากรัฐหรือเจ้าหน้าที่
ของรัฐกระจายไม่ทั่วถึง จึงก่อให้เกิดปัญหาต่าง ๆ ได้ดังนี้

ด้านการศึกษา มีปัญหาที่สำคัญคือ นักเรียนที่จบการศึกษาระดับ
ประถมศึกษาชั้นปีที่ 6 (ป.6) ไม่ค่อยจะเข้าไปศึกษาต่อในระดับมัธยมศึกษาปีที่ 1
(ม.1) เนื่องจากฐานะทางเศรษฐกิจของครอบครัวและความนิยมในการส่งบุตร
หลานเข้ารับการศึกษาคือในโรงเรียนรัฐบาลของประชาชนที่นับถือศาสนาอิสลาม
ในปีการศึกษา 2532 มีนักเรียนเข้ารับการศึกษาคือในชั้นมัธยมศึกษาปีที่ 1 คิดเป็น
ร้อยละ 56.59 โดยเข้าเรียนต่อในโรงเรียนมัธยมสามัญ ร้อยละ 29.44 และ
เรียนต่อในโรงเรียนเอกชนสอนศาสนาอิสลาม ร้อยละ 27.15 ส่วนในระดับ
อุดมศึกษานั้น นักเรียนที่จบชั้นมัธยมศึกษาตอนปลายของจังหวัดปัตตานี ได้เรียน
ต่อในระดับอุดมศึกษาเพียงร้อยละ 11.33 (สำนักงานจังหวัดปัตตานี, 2533 :

ด้านสุขภาพอนามัย มีปัญหาที่สำคัญคือ ประชาชนส่วนใหญ่ที่นับถือศาสนาอิสลามยังขาดความรู้ความเข้าใจเกี่ยวกับปัญหาสุขภาพอนามัยทั้งทางด้านร่างกายและจิตใจ นอกจากนี้ยังมีปัญหาเกี่ยวกับการให้บริการทางด้านสาธารณสุขของรัฐยังไม่ทั่วถึง ประชาชนส่วนใหญ่ยังขาดน้ำสะอาดสำหรับอุปโภคและบริโภค และยังใช้ส้วมที่ไม่ถูกสุขลักษณะ ทั้งนี้จึงก่อให้เกิดปัญหาโรคอุจจาระร่วง ซึ่งเป็นโรคประจำถิ่นในจังหวัดปัตตานี มีอัตราป่วยสูงสุด 1,449.89 ต่อ 100,000 คน รองลงมาคือไข้ไม่ทราบสาเหตุและตาแดง (สำนักงานจังหวัดปัตตานี, 2533 : 6/6)

ด้านการเมืองและการปกครอง มีปัญหาที่สำคัญ คือ ปัญหาเกี่ยวกับขบวนการโจรก่อการร้าย (ขจก.) ซึ่งเป็นปัญหาที่เกิดจากความแตกต่างกันทางรากฐานวัฒนธรรมและประเพณีของชาวมุสลิมที่พยายามในการแบ่งแยกปัตตานีให้เป็นรัฐอิสระแต่ ขจก. ในปัจจุบันมีลักษณะเป็นกลุ่มโจรธรรมดามากกว่าขบวนการที่มีอุดมการณ์ทางการเมือง (สำนักงานจังหวัดปัตตานี, 2533 : 4/5)

ด้านเศรษฐกิจ มีปัญหาที่สำคัญ คือ ประชาชนมีรายได้น้อย กล่าวคือ มีรายได้น้อยเฉลี่ย 11,108 บาท ต่อคนต่อปี เป็นลำดับที่ 13 ใน 14 จังหวัดภาคใต้ เนื่องจากประชาชนส่วนใหญ่ประกอบอาชีพทางการเกษตรยังต้องอาศัยน้ำฝนจากธรรมชาติ เนื่องจากขาดระบบชลประทานที่ดี นอกจากนี้ยังมีปัญหาการอพยพแรงงานไปทำงานในต่างประเทศปีละเป็นจำนวนมาก (สำนักงานจังหวัดปัตตานี, 2528 : 5/1)

จากปัญหาดังกล่าวข้างต้น จะเห็นได้ว่าชุมชนในจังหวัดปัตตานีมีปัญหาที่ต้องแก้ไขโดยใช้กระบวนการพัฒนาชุมชนอีกมาก ปัญหาที่เกิดขึ้นส่วนใหญ่มีความสัมพันธ์และเกี่ยวโยงกันเป็นลูกโซ่ จึงมีความจำเป็นอย่างยิ่งที่เจ้าหน้าที่ของรัฐในหลายหน่วยงานจะต้องรับผิดชอบในการแก้ปัญหาดังกล่าว โดยการปฏิบัติกิจกรรมที่เกื้อกูลช่วยเหลือซึ่งกันและกันตามวิธีการพัฒนาแบบผสมผสานอย่างต่อเนื่อง เพื่อบรรลุเป้าหมายในอันที่จะให้ประชาชนในท้องถิ่นได้รู้จักช่วยเหลือตนเอง ครอบคลุมถึงสังคมตลอดจนประเทศชาติได้ในที่สุด

อนึ่ง ครูนับได้ว่าเป็นบุคคลที่อยู่ใกล้ชิดและเป็นผู้ที่ประชาชนในชนบทให้ความรักและความเคารพนับถือ และเป็นผู้ที่คอยให้ความช่วยเหลือในการแก้ปัญหา โดยได้รับความไว้วางใจจากประชาชนในท้องถิ่นมากที่สุด ดังนั้นแนวทางการดำเนินงานการพัฒนาชนบท ครูจึงได้เข้ามามีบทบาทและมีส่วนร่วมในองค์กรหลักที่กำหนดที่พัฒนาท้องถิ่นระดับตำบล คือ กำหนดที่เลขานุการคณะกรรมการสภาตำบล (กสต.) และผู้ทำงานในคณะกรรมการสนับสนุนการปฏิบัติการพัฒนาชนบทระดับตำบล (คปต.) (อนุศักดิ์ เกตุศิริ, 2526 : 3)

อย่างไรก็ตามการปฏิบัติงานตามนโยบายและแนวทางการปฏิบัติของครู จะได้รับความสำเร็จและมีประสิทธิภาพมากน้อยเพียงไรนั้น ขึ้นอยู่กับลักษณะของครู ที่มีคุณสมบัติที่เหมาะสมกับการพัฒนาชนบทด้วย จากการศึกษาของสัญญา สัญญาวิวัฒน์ (2515 : 242 - 249) พบว่าปัญหาและอุปสรรคในการพัฒนาชนบท คือ การขาดบุคลากรที่มีคุณสมบัติที่เหมาะสมกับงานพัฒนาชนบท เช่น เจ้าหน้าที่ของรัฐไม่เข้าใจแนวคิด หลักการและวิธีการพัฒนาชุมชนดีพอ ทำให้เกิดปัญหาอื่น ๆ แทรกซ้อนขึ้นมา ดังนั้นการที่ครูได้เข้ามามีบทบาทและมีส่วนร่วมในการดำเนินงานพัฒนาชนบทตามหน้าที่ที่ได้รับมอบหมายจากหน่วยงานต้นสังกัด ให้บรรลุเป้าหมายดังกล่าวข้างต้น ครูจึงควรจะต้องมีคุณลักษณะบางประการที่เอื้อต่อการพัฒนาในอันที่จะปฏิบัติตามหน้าที่ของตนได้อย่างมีประสิทธิภาพ

ดังนั้นผู้วิจัยได้คำนึงถึงความจำเป็นพื้นฐานของหลักการพัฒนาชนบท ในอันที่จะให้ประชาชนในท้องถิ่นและหน่วยงานราชการที่เกี่ยวข้อง ได้เข้ามามีส่วนร่วมในการกำหนดคุณลักษณะของครู เพื่อการพัฒนาชนบทตามความคิดเห็นของแต่ละฝ่าย เพื่อที่จะอำนวยให้สามารถร่วมปฏิบัติงานในอันที่จะก่อให้เกิดประโยชน์สูงสุดร่วมกันได้อย่างมีประสิทธิภาพ ซึ่งจะนำไปสู่การปฏิบัติงานตามบทบาทและหน้าที่ของแต่ละฝ่ายได้ดีที่สุด เพื่อบรรลุเป้าหมายและสอดคล้องตามนโยบายของรัฐบาลที่ได้มุ่งมั่นในการพัฒนาชนบท อันเป็นแผนงานหลักในการพัฒนาเศรษฐกิจและสังคมแห่งชาติต่อไปในอนาคต

เอกสารและงานวิจัยที่เกี่ยวข้อง

การพัฒนาชนบทเป็นงานหลักที่มีความสำคัญต่อการพัฒนาประเทศ เพราะประชากรส่วนใหญ่ของประเทศไทยอาศัยอยู่ในชนบทและเป็นกลุ่มประชากรที่ประสบกับปัญหาเป็นวัฏจักร ไม่มีที่สิ้นสุด คือ ปัญหาความยากจน ปัญหาทางด้านสังคม ปัญหาทางการศึกษา ตลอดจนปัญหาทางด้านสุขภาพอนามัย เมื่อเขาเหล่านั้นประสบปัญหาดังกล่าวแล้ว ผู้ที่มีส่วนรับผิดชอบในการแก้ปัญหาในระดับตำบลและหมู่บ้าน คือ ครู เนื่องจากครูเป็นผู้ที่อยู่ใกล้ชิดกับชุมชนและเป็นผู้ที่ชาวบ้านให้ความนับถือและไว้วางใจ ดังนั้นผู้ที่เป็นครูจึงจำเป็นต้องมีคุณลักษณะบางประการ เป็นตัวกำหนดพฤติกรรมของครูในอันที่จะร่วมกันทำงานกับประชาชนในท้องถิ่น โดยเฉพาะอย่างยิ่งเป็นคุณลักษณะที่มาจากความคิดเห็นของทั้งภาคราชการ (เจ้าหน้าที่ของรัฐ) และภาคเอกชน เพื่อผลทางด้านการศึกษาสัมพันธ์และประสานงานร่วมกันในการที่จะปฏิบัติงานตามบทบาทและหน้าที่ของตนเองอย่างชัดเจน ซึ่งจะทำให้การพัฒนาชนบทมีคุณภาพและประสิทธิภาพ บรรลุวัตถุประสงค์ตามนโยบายของรัฐและสอดคล้องกับความต้องการของประชาชนในท้องถิ่น

การวิจัยครั้งนี้ ผู้วิจัยต้องการศึกษาคูณลักษณะของครูเพื่อการพัฒนาชนบทตามความคิดเห็นของคณะทำงานสนับสนุนการปฏิบัติการพัฒนาชนบทระดับตำบล (คปต.) ศึกษาเฉพาะกรณีจังหวัดปัตตานี ผู้วิจัยได้พยายามรวบรวมเอกสารและงานวิจัยที่เกี่ยวข้องนำมาเสนอตามลำดับดังนี้

1. ความหมายของการพัฒนาชนบท

คำว่า "การพัฒนา" (Development) ตามพจนานุกรมฉบับราชบัณฑิตยสถาน พ.ศ. 2525 ได้ให้ความหมายไว้ว่า ทำให้เจริญ (ราชบัณฑิตยสถาน, 2525 : 558) ส่วนคำว่า "ชนบท" (Rural) นั้น พจนานุกรม

ฉบับเดียวกันได้ให้ความหมายไว้ว่า บ้านนอก เขตแดนที่พ้นออกจากเมืองหลวงออกไป (ราชบัณฑิตยสถาน, 2525 : 256) ดังนั้นเมื่อนำความหมายของคำว่า "พัฒนา" กับ "ชนบท" มารวมกันสรุปได้ว่า การพัฒนาชนบท หมายถึง กระบวนการที่ทำให้กลุ่มคนซึ่งอาศัยอยู่ตามบ้านนอก (นอกเขตเทศบาล) รู้จักปรับปรุงวิถีชีวิตไปในทางที่ดีขึ้น หรือเจริญก้าวหน้า

นักวิชาการและองค์กรต่าง ๆ ที่มีส่วนเกี่ยวข้องกับการพัฒนาชนบทได้ให้ความหมายไว้หลายทัศนะที่สำคัญมีดังนี้

วันรักษ์ มิ่งมณีนาดิน (2531 : 6) ได้ให้ความหมายของการพัฒนาชนบทไว้ว่า การพัฒนาชนบท คือ ขบวนการที่มุ่งส่งเสริมให้ประชาชนในชนบทมีคุณภาพชีวิตที่ดีขึ้นในทุก ๆ ด้านโดยประชาชนเป็นผู้ริเริ่มและมีส่วนร่วมในการพัฒนาทุกขั้นตอนด้วยการพึ่งตนเองให้มากที่สุด และเสริมด้วยการช่วยเหลือจากภายนอกเท่าที่จำเป็น

ศิวาน ชาวหนู (2528 : 141) ได้อธิบายความหมายของการพัฒนาชนบทไว้ว่า การพัฒนาชนบท คือการพัฒนาความคิด ชีตความสามารถของประชาชนด้วยการทำงานร่วมกันระหว่างเจ้าหน้าที่ของรัฐบาลกับประชาชนและระหว่างประชาชนด้วยกัน เพื่อให้ประชาชนเกิดความเชื่อมั่นในตนเอง สามารถช่วยตัวเองและชุมชนไปสู่ความเจริญก้าวหน้า เป็นการยกระดับคุณภาพชีวิตของประชาชนในชนบทให้ดีขึ้นทั้งทางด้านเศรษฐกิจ สังคม การศึกษา อนามัย การปกครองและวัฒนธรรม ซึ่งจะก่อให้เกิดความมั่นคงแก่ประเทศชาติตามระบอบประชาธิปไตย

ยุวัฒน์ วุฒิเมธี (มหาวิทยาลัยสุโขทัยธรรมมาธิราช, 2526 : 134) ได้ให้ความหมายของการพัฒนาชนบทว่า เป็นโครงสร้างของการดำเนินงานพัฒนาทั้งมวลในชนบทที่ครอบคลุมกิจกรรมทั้งทางด้านเศรษฐกิจ สังคม การศึกษา อนามัย การปกครองและการเมือง

องค์การสหประชาชาติ (UNO) ซึ่งถือเป็นมาตรฐานได้ให้ความหมายไว้ว่า การพัฒนาชนบท หมายถึง กระบวนการที่มุ่งปรับปรุงสร้างเสริมคุณภาพชีวิตของประชาชนในชนบทให้ดีขึ้น โดยการร่วมมืออย่างจริงจังของประชาชนและควรเป็น

ความคิดริเริ่มของประชาชนเอง (ศูนย์ดำเนินงานโครงการการศึกษาเพื่อพัฒนาหมู่บ้านในเขตชนบทยากจน (กศ.พช.), จังหวัดสงขลา, มปป : 5/3 - 4)

เดวิด และ ชาห์ดีวี (David and Chaudhri, 1983 อ้างถึงในธวัช มกรพงษ์, 2531 : 7) ได้ให้คำจำกัดความของการพัฒนาชนบทไว้ว่า การพัฒนาชนบท หมายถึง ยุทธศาสตร์ที่กำหนดเพื่อปรับปรุงวิถีชีวิตของกลุ่มบุคคลยากจนในชนบททั้งทางด้านเศรษฐกิจและสังคม และความหมายรวมถึงการกระจายผลพวงและประโยชน์ที่ได้จากการพัฒนาให้ถึงมือกลุ่มคนที่ยากจนที่สุดในชนบท กลุ่มบุคคลดังกล่าวรวมทั้งชาวนาที่มีที่ดินทำกินน้อย ผู้เช่านาและผู้ที่ไม่มียากิน

จากความหมายของการพัฒนาชนบทของบรรดานักวิชาการและองค์การต่าง ๆ พอที่จะสรุปความหมายได้ว่า การพัฒนาชนบท หมายถึง วิธีการที่องค์การหรือหน่วยงานของรัฐเข้าไปจัดระเบียบ ชี้นะและแนะนำให้ประชาชนในชนบทเกิดแนวความคิดในอันที่จะก่อให้เกิดการเปลี่ยนแปลงวิถีทางการดำเนินชีวิต และยกฐานะความเป็นอยู่ให้ดีขึ้นรวมทั้งสามารถที่จะทำงานร่วมกัน โดยมีจุดประสงค์และเป้าหมายเพื่อความเจริญก้าวหน้าทั้งทางด้านเศรษฐกิจสังคมและวัฒนธรรมของท้องถิ่นตามแนวนโยบายและหลักการของระบอบการปกครองประเทศ

2. ความสำคัญของการพัฒนาชนบท

นรินทร์ จงวุฒิเวศย์ (2526 : 83 - 85) ได้กล่าวไว้ในเอกสารการสอน ชุดวิชาการพัฒนาชนบท มหาวิทยาลัยสุโขทัยธรรมาธิราชว่า ความจำเป็นที่ต้องมีการพัฒนาชนบท มี 2 ประการ คือ

1) ความจำเป็นเกี่ยวกับตัวประชากร กล่าวคือ ประชากรในชนบทโดยทั่วไปตกอยู่ในวังวนของปัญหากรณี 4 ประการ คือ ความยากจน ความไม่รู้ ความเจ็บป่วย และความเฉื่อยชาหรือมีโรคมาก ออยากไร้ ไม่รู้ อยู่ไปวัน ๆ

2) ความจำเป็นที่เกี่ยวกับสิ่งแวดล้อมประชาชน กล่าวคือ สิ่งคม และสิ่งแวดล้อมตามธรรมชาติเป็นเงื่อนไขที่เป็นตัวกำหนดและมีอิทธิพลต่อชีวิตความเป็นอยู่ของประชาชนในชนบทอย่างใหญ่หลวง ได้แก่ การไม่มีโอกาสทางเศรษฐกิจและสังคม ความไม่เหมาะสมของสภาพแวดล้อมทางกายภาพและธรรมชาติ ตลอดจนข้อจำกัดทางธรรมชาติอันเนื่องมาจากสภาพดินฟ้าอากาศ เช่น ฝนแล้ง น้ำท่วม ฯลฯ

3. หลักการพัฒนาชนบท

พัฒนา สุจำนงค์ และคณะ (2524 : 21 - 26) ได้กล่าวถึง หลักการพัฒนาชนบท พอสรุปได้ดังนี้

- 1) ยึดถือประชาชนเป็นหลัก กล่าวคือ การดำเนินงานการพัฒนาชนบทนั้น ต้องยึดเอาความต้องการและปัญหาที่แท้จริงของประชาชนเป็นหลักใหญ่ เนื่องจากงานพัฒนาชนบทนั้น ต้องการที่จะให้ประชาชนได้รู้ได้เห็น มีส่วนได้เสียในผลประโยชน์ที่เขาได้ก่อร่างสร้างขึ้นมา เพื่อให้เขาตระหนักในคุณค่าของผลงาน และพลังความสามารถที่ซ่อนเร้นอันมหาศาลของพวกเขาเอง
- 2) ยึดทรัพยากรของชาวบ้านเป็นหลัก การดำเนินงานพัฒนาชนบทเป็นงานที่ต้องใช้กำลังทรัพยากรของประชาชนในชุมชนนั้น ๆ ให้มากที่สุด ทั้งทรัพยากรบุคคลวัตถุและสถาบันทางสังคม โดยมุ่งหวังที่จะสร้างให้ชาวชนบท ตระหนักถึงความสามารถทักษะของตนเองและเชื่อมั่นว่าสามารถช่วยตนเองได้ คือ สามารถรู้ปัญหา ความเดือดร้อน ความต้องการของตนเอง และวางแผนแก้ไขได้เองโดยปราศจากนักพัฒนาหรือพัฒนากร
- 3) ยึดหลักประชาธิปไตยในการดำเนินการ กล่าวคือ กระบวนการพัฒนาชนบทจะต้องดำเนินงานภายใต้หลักการประชาธิปไตยตลอดทุกขั้นตอน ตั้งแต่การวางแผนจนถึงการดำเนินงาน ทั้งนี้จะต้องเริ่มต้นจากการกระตุ้นให้ประชาชนทราบความต้องการและตัดสินใจ การร่วมมือกันปฏิบัติและการทำงานนั้น จะไม่มีการบังคับ ชาวบ้านเข้ามาดำเนินงานด้วยความสมัครใจและเต็มใจ

4) ยึดหลักการปกครองตนเอง หมายถึง การพัฒนาชนบทเป็นงานที่ มุ่งหวังที่จะสร้างประชาชนให้ช่วยตัวเองได้ รู้จักปกครองตนเองตามหลักประชาธิปไตย

5) ยึดหลักการประสานงาน การพัฒนาชนบทนั้นนักพัฒนาจำเป็นต้อง อย่างยิ่งในการเป็นนักประชาสัมพันธ์ เป็นตัวกลไกในการประสานงานนำบริการ ต่าง ๆ ของรัฐสู่ประชาชนในหมู่บ้าน

6) ยึดหลักวัฒนธรรมเป็นหลัก การจะนำนวัตกรรมเข้าไปปรับปรุง เปลี่ยนแปลงเพิ่มเติมในวิถีชีวิตของชาวบ้าน นักพัฒนาจำเป็นต้องยึดถือ วัฒนธรรมนิยมประเพณี ค่านิยม และวัฒนธรรมของท้องถิ่นเป็นหลักสำคัญในการ ดำเนินงาน

4. แนวคิดเกี่ยวกับการพัฒนาชนบท

วารินทร์ วงศ์หาญเช่าวี และ ประโยชน์ เจริญสุข (2529 : 6 - 21) ได้ให้แนวคิดพื้นฐานของการพัฒนาชนบท 6 ประการ ดังนี้

1) ส่งเสริมการพึ่งตนเอง (Self - Reliance) แนวคิดนี้มุ่ง ส่งเสริมและสนับสนุนการพึ่งตนเองในทางเศรษฐกิจ เพื่อจัดหรือลดการพึ่งพาทาง เศรษฐกิจกับเขตเมือง ยับยั้งการไหลออกของทรัพยากรชนบทไปสู่ศูนย์กลางเมือง และเพื่อประกันและส่งเสริมการจ้างงานและรายได้

2) ส่งเสริมความรู้สึกผูกพันต่อสังคม (Sense of Belonging) แนวคิดนี้มีวัตถุประสงค์เพื่อกระตุ้นให้บรรดาสมาชิกของชุมชนได้ตระหนักถึงเรื่อง การกินดีอยู่ดี และความก้าวหน้าของชุมชนที่ตนอาศัยอยู่ กล่าวคือ บรรดาสมาชิก ของชุมชนจะต้องมีความรู้สึกผูกพันต่อชุมชนอย่างแรงกล้า โดยการหล่อหลอมความ สามีคีของชุมชนให้เป็นปึกแผ่นและเป็นความรู้สึกทางอัตวิสัยของความผูกพันร่วมกัน

3) ส่งเสริมด้านการสร้างการเสถียรทางสังคม (Social Interaction) หรือส่งเสริมการมีส่วนร่วมของประชาชน (People

Participation) แนวคิดนี้มีวัตถุประสงค์เพื่อจัดหรือหลีกเลี่ยงความขัดแย้งพื้นฐานในชุมชน และในขณะเดียวกันก็พยายามกระตุ้นให้เกิดความสมัครสมานสามัคคี ซึ่งสอดคล้องกับแนวทางการรับใช้และศูนย์กลางอยู่ที่ประชาชนและชุมชน รวมทั้งเน้นเรื่องคุณธรรม จริยธรรมและความเป็นมนุษย์

4) การสร้างความเป็นเมืองในชนบท (Urbanization of Rural Area) แนวคิดการกลายเป็นเมืองนี้ มีจุดมุ่งหมายที่จะเร่งเข้าการพัฒนาชนบทด้วยวิธีที่แนะนำและปรับส่วนต่าง ๆ ของเมืองให้พอเหมาะเข้ากับถิ่นฐานของชนบท ในขอบเขตทางด้านเครื่องอำนวยความสะดวกด้านกาสุขภาพ สถาบัน รูปแบบต่าง ๆ ขององค์การทางการเมือง

5) การปรับปรุงโครงสร้างพื้นฐานทางสังคมและกายภาพ (Social Physical Infrastructure) โครงสร้างพื้นฐานทางสังคม เป็นองค์ประกอบหนึ่งของวิธีการพัฒนาที่จะจัดหาบริการเพื่อสนองความต้องการขั้นพื้นฐานของคนในชุมชน เช่น มีการสร้างชลประทาน ถนนหนทางจากไร่นาไปสู่ตลาด ฯลฯ โดยการใช้แรงงานในท้องถิ่น ประโยชน์และรายได้ก็จะตกอยู่ในมือของคนในท้องถิ่น ซึ่งจะก่อให้เกิดความเจริญและเพิ่มความรู้สึกรักผูกพันต่อชุมชนมากยิ่งขึ้น

6) การส่งเสริมความยุติธรรมทางเศรษฐกิจและสังคม (Socio-Economic Justice) ทัศนคติของความยุติธรรมทางเศรษฐกิจและสังคมในชุมชน สามารถพิจารณาได้จากสิทธิเบื้องต้นที่จะต้องมีการกระจายรายได้ให้เท่าเทียมกันอย่างทั่วถึง และความแตกต่างทางรายได้ของสังคม การแบ่งปันกำไรหรือผลประโยชน์ให้กับสมาชิกจะต้องใช้ความสามารถและตำแหน่งของบุคคลในสังคมนั้น ๆ เป็นเกณฑ์กำหนด

5. นโยบายการพัฒนาชนบทของกระทรวงศึกษาธิการ

กระทรวงศึกษาธิการเป็น 1 ใน 6 กระทรวงหลัก ที่ได้รับมอบหมายจากรัฐบาลให้รับผิดชอบในการพัฒนาชนบท โดยมอบหมายให้ดำเนินงานในหน้าที่ซึ่งเกี่ยวกับการศึกษาและวัฒนธรรม ภายใต้ทรัพยากรกำลังความสามารถและความถนัด เพื่อให้การดำเนินงานพัฒนาชนบทบรรลุเป้าหมาย กระทรวงศึกษาธิการได้กำหนดทิศทางในการพัฒนาชนบทดังต่อไปนี้ (เจริญผล สุวรรณโชติ, 2527 : 18)

- 1) กระทรวงศึกษาธิการจะระดมสรรพกำลังที่มีอยู่ทั้งหมด เพื่อการพัฒนาชนบท จะไม่ปล่อยให้ตัวใครตัวมันกระทำกันไปแล้วแต่ความคิดของแต่ละคน
- 2) การพัฒนาชนบทโดยกระทรวงศึกษาธิการแต่เพียงกระทรวงเดียวไม่สามารถจะทำให้บรรลุเป้าหมายตามที่กำหนดไว้ได้ จำเป็นที่จะต้องร่วมมือประสานงาน และรวมถึงการสนับสนุนจากหน่วยงานอื่น ๆ ทั้งในภาครัฐบาลและเอกชนร่วมมือกันทำงานและหลักการพัฒนาชนบทที่สำคัญอย่างหนึ่ง คือ จะต้องดำเนินการไปพร้อม ๆ กันหลายฝ่าย
- 3) กระทรวงศึกษาธิการจะต้องกำหนดให้มีคณะทำงานเพื่อพัฒนาชนบทโดยเฉพาะและมุ่งมั่นในด้านการพัฒนาชนบทอย่างจริงจังและคณะกรรมการนี้จะต้องมีอนุกรรมการที่ดำเนินงานพัฒนาชนบทในระดับรอง ๆ ลงมา จุดสำคัญของคณะกรรมการในระดับกระทรวงและในระดับอื่น ๆ จะต้องเป็นบุคคลที่มุ่งมั่นเพื่อการพัฒนาชนบทอย่างจริงจัง ไม่ใช่เป็นผู้กระทำเฉพาะในหน้าที่และจะต้องเป็นผู้ที่มีความรู้ มีประสบการณ์รู้ซึ่งถึงความทุกข์ยากในชนบท
- 4) กระทรวงศึกษาธิการมีสถาบันหรือหน่วยงานของตนเองในชนบททุกท้องถิ่นนั่นคือ โรงเรียนประถมศึกษาและวัด หรือสถาบันของศาสนาต่าง ๆ หน่วยงานต่าง ๆ เหล่านี้เป็นหน่วยงานที่สำคัญที่จะทำให้เกิดการพัฒนาชนบทอย่างแท้จริงและมีประสิทธิภาพ

การดำเนินงานตามแนวนโยบาย หรือทิศทางในการพัฒนาชนบทดังกล่าวข้างต้น กระทรวงศึกษาธิการได้กำหนดแผนการพัฒนาชนบท โดยเน้นหนักในด้านต่าง ๆ ดังนี้ (ศูนย์ประสานการพัฒนาชนบทแห่งชาติ, มปป. : 79 - 80)

1) ด้านการศึกษา

1.1) ส่งเสริมให้ประชาชนในชนบท มีโอกาสเท่าเทียมกันในการได้รับการศึกษาด้วยการเร่งขยายการศึกษาภาคบังคับให้กว้างขวางและทั่วถึง

1.2) ขยายและพัฒนาการศึกษาในชนบทด้านการศึกษานอก โรงเรียนและการอาชีวศึกษา เพื่อส่งเสริมการช่วยเหลือตัวเองของประชาชนทางด้านประกอบอาชีพ การเป็นพลเมืองที่มีคุณภาพ มีพละนามัธยมบูรณ์

1.3) ปรับปรุงการเรียนการสอนและหลักสูตร เพื่อสร้างเยาวชนให้มีระเบียบ วินัย ความคิดสร้างสรรค์ มีความรับผิดชอบและตระหนักถึงหน้าที่ตามหลักการปกครองในระบอบประชาธิปไตยอันมีพระมหากษัตริย์เป็นประมุข

1.4) การศึกษาในระดับมัธยมศึกษาตอนปลายทั้งสายสามัญและอาชีพและการศึกษาในระดับอุดมศึกษา ควรได้รับการส่งเสริมและสนับสนุนให้เอกชนได้มีการลงทุนให้กว้างขวางมากยิ่งขึ้น

1.5) ระดมสรรพกำลังจากแหล่งทรัพยากรต่าง ๆ เพื่อช่วยสนับสนุนและส่งเสริมการจัดการศึกษาในชนบทและเปิดโอกาสให้ชุมชนและองค์กรอื่น ๆ ที่มีความสนใจในการพัฒนาชนบทมีส่วนร่วมมากขึ้น

1.6) ให้ความรู้แก่ประชาชนเพื่อให้รู้จักรักษาและใช้ถาวรวัตถุและสาธารณสมบัติให้เกิดประโยชน์แก่ตนเองและสังคม

2) ด้านวัฒนธรรม

2.1) ทำนุบำรุงพระพุทธศาสนาอันเป็นศาสนาประจำชาติ ให้การอุปถัมภ์ศาสนาอื่น และส่งเสริมให้ประชาชนประพฤติปฏิบัติตามครรลองของศีลธรรมและจริยธรรม

2.2) อนุรักษ์ศิลปกรรม โบราณสถานและปูชนียสถานอันเป็นมรดกของชาติ

2.3) ผดุงรักษาศิลปนาฏศิลป์ ดุริยางค์ศิลป์ ฟันฟุและเผยแพร่ให้เจริญรุ่งเรืองเป็นมรดกของชาติ

2.4) รักษาและพัฒนาวัฒนธรรมไทย โดยเฉพาะวัฒนธรรมพื้นบ้านอันเป็นเอกลักษณ์อันดีงามของชาติให้ดำรงอยู่สืบไป

2.5) ส่งเสริมค่านิยมที่ถูกต้องแก่ชนในชาติ และเผยแพร่ให้ประชาชนยึดถือเป็นแนวทางในการดำเนินชีวิต

นอกจากนี้กระทรวงศึกษาธิการได้วางแนวทางปฏิบัติและการดำเนินงานพัฒนาชนบทเพื่อที่จะให้ทุกหน่วยงานสังกัดกระทรวงศึกษาธิการ นำไปปฏิบัติให้เกิดผลอย่างมีประสิทธิภาพ กระทรวงศึกษาธิการจึงได้วางแนวปฏิบัติดังนี้ (สำนักงานคณะกรรมการการประถมศึกษาแห่งชาติ, 2526 : 26)

1) ให้คณะกรรมการบริหารงานพัฒนาชนบท และศูนย์ประสานงานพัฒนาชนบทของกระทรวงศึกษาธิการ รับนโยบายและปฏิบัติตามนโยบายการพัฒนาชนบทของรัฐบาลและของกระทรวงศึกษาธิการที่มอบหมายและให้ดำเนินการพัฒนาชนบทอย่างต่อเนื่อง

2) ให้กรมหรือส่วนราชการระดับกรมที่เกี่ยวข้องกับการพัฒนาชนบท กำหนดให้มีเจ้าหน้าที่หรือคณะกรรมการรับผิดชอบ และประสานงานพัฒนาชนบทกับกระทรวงและหน่วยงานในสังกัดกระทรวงศึกษาธิการในส่วนภูมิภาค

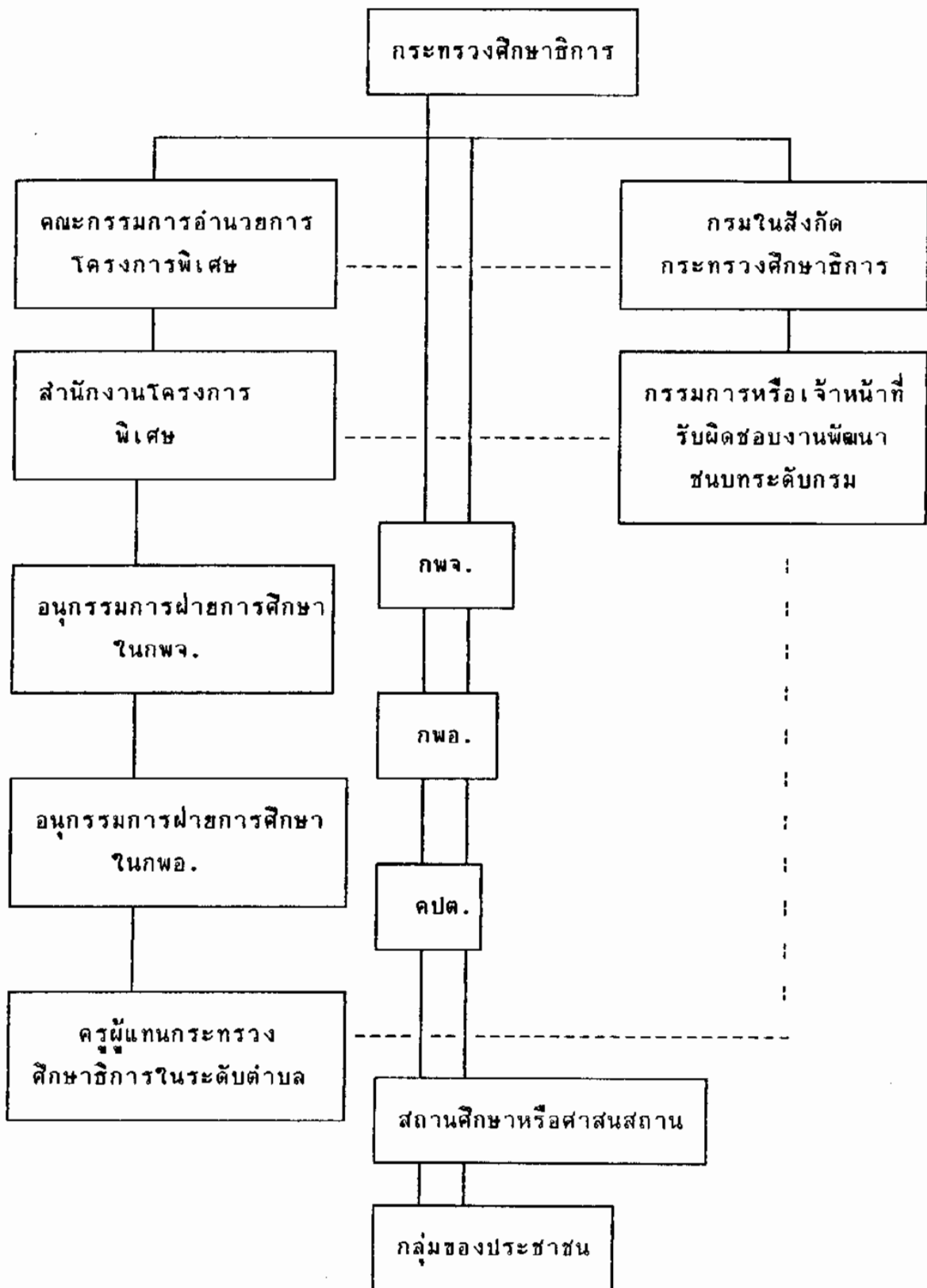
3) ให้มีอนุกรรมการฝ่ายการศึกษา เพื่อทำหน้าที่ช่วยเหลือคณะกรรมการพัฒนาจังหวัดในภาคกระทรวงศึกษาธิการ

4) ให้มีอนุกรรมการฝ่ายการศึกษา เพื่อทำหน้าที่ช่วยเหลือคณะกรรมการพัฒนาอำเภอในภาคของกระทรวงศึกษาธิการ

5) ให้ครูในขณะทำงานสนับสนุนการปฏิบัติการพัฒนาชนบทระดับตำบล (คปต.) ทำหน้าที่เป็นผู้แทนกระทรวงศึกษาธิการในระดับตำบล

เพื่อให้แนวปฏิบัติงานของกระทรวงศึกษาธิการสนองนโยบายของรัฐบาล และทำงานประสานสัมพันธ์กัน กระทรวงศึกษาธิการได้กำหนดโครงสร้างงานพัฒนาชนบทในส่วนของกระทรวงศึกษาธิการดังแผนภูมิ

แผนภูมิที่ 1 โครงสร้างงานพัฒนาชนบทกระทรวงศึกษาธิการ



ที่มา : สำนักงานคณะกรรมการการประถมศึกษาแห่งชาติ, 2527 : 22

6. บทบาทของโรงเรียนในการพัฒนาชนบท

โรงเรียนเป็นสถาบันทางการศึกษา ซึ่งเป็นหน่วยงานสังกัดกระทรวงศึกษาธิการ วัตถุประสงค์ในการจัดตั้งโรงเรียนก็เพื่ออบรมสั่งสอนให้ประชาชนได้ศึกษาแล้วเรียน เพื่อให้เขาเหล่านั้นมีความรู้และทักษะในการประกอบอาชีพและการดำเนินชีวิต

โรงเรียนเป็นหน่วยงานที่อยู่ใกล้ชิดกับชุมชนมากที่สุด ดังนั้นโรงเรียนในชนบทไม่ว่าจะเป็นโรงเรียนประถมศึกษาหรือโรงเรียนมัธยมศึกษาต้องมีส่วนร่วมรับผิดชอบในการพัฒนาชุมชนอย่างเต็มที่ โดยร่วมพัฒนาชนบทในท้องถิ่นที่โรงเรียนตั้งอยู่ช่วยเหลือชุมชนให้ได้รับประโยชน์จากโรงเรียนและในเวลาเดียวกันก็ให้ชุมชนมีบทบาทเข้ามาช่วยโรงเรียนและพัฒนาโรงเรียนด้วย

จากหลักการและแนวทางในการร่วมประสานการปฏิบัติตลอดจนเพื่อให้โรงเรียนได้เข้ามามีบทบาทในการพัฒนาชนบทได้อย่างมีประสิทธิภาพ สำนักงานคณะกรรมการการประถมศึกษาแห่งชาติ (สพช.) ได้จัดโครงการ "การศึกษาเพื่อพัฒนาหมู่บ้านในเขตชนบทยากจน (กศ.พช.)"

การดำเนินงานของโรงเรียนในโครงการการศึกษาเพื่อพัฒนาหมู่บ้านในเขตชนบทยากจน (กศ.พช.) นั้นจะต้องยึดกรอบนโยบายของกระทรวงศึกษาธิการเป็นหลักในการพัฒนา โดยใช้โรงเรียนประถมศึกษาเป็นศูนย์กลางเพื่อพัฒนาคนให้พึ่งตนเองได้ วิธีดำเนินงานของโรงเรียนในโครงการการศึกษาเพื่อพัฒนาหมู่บ้านในเขตชนบทยากจน มีดังนี้(สำนักงานคณะกรรมการการประถมศึกษาแห่งชาติ, 2527 : 30)

1) คณะครู กรรมการศึกษาและนักเรียนร่วมมือกันทำความเข้าใจและแบ่งงานกันสำรวจสภาพปัจจุบัน ปัญหาและความต้องการ พัฒนาคนในหมู่บ้านที่โรงเรียนตั้งอยู่ตามวิธีการและแบบฟอร์มที่ได้จากการฝึกอบรมระดับจังหวัด อำเภอ และโรงเรียน แล้วนำข้อมูลมาพิจารณาจัดทำแผนงาน โครงการและกิจกรรมการเรียนการสอนและการจัดโรงเรียนให้เป็นศูนย์กลางของชุมชน

- 2) จัดอบรมและสัมมนาผู้นำในพื้นที่เป้าหมาย ให้มีความรู้ความเข้าใจโครงการ กศ.พช. และให้ความร่วมมือในการจัดกิจกรรมของโรงเรียน ตามความถนัดของแต่ละคนโดยมีการติดตามและประเมินผลเป็นระยะ
- 3) ปรับปรุงบริเวณสถานที่และสนามของโรงเรียนให้เหมาะสมกับการเป็นศูนย์กลางในการพัฒนาชนบท ตามข้อมูลที่สามารถสภาพปัจจุบันได้มาเพื่อให้ประชาชนเข้ามาใช้บริการในโรงเรียนได้ตลอดปี
- 4) จัดซื้อจัดหาวัสดุ ครุภัณฑ์เพื่อใช้เป็นเครื่องมือในการเรียนการสอนวิชาชีพในชนบทยากจนภายในวงเงินที่ได้รับ โดยประชุมปรึกษาหารือกับผู้เกี่ยวข้อง เพื่อให้ได้วัสดุตามข้อมูลที่สำรวจได้และเป็นประโยชน์แก่ประชาชนในการพัฒนาชนบทยากจนมากที่สุด
- 5) ปรับปรุงกิจกรรมการเรียนการสอนให้นักเรียนสามารถนำความรู้ไปใช้ประโยชน์ในการพัฒนาตนเองและสังคม โดยศึกษาจากเอกสารที่ได้รับ และจากการปรับปรุงของคณะครูในโรงเรียนเพื่อให้กิจกรรมการเรียนการสอนที่โรงเรียนจัดขึ้นนั้นเกิดประโยชน์แก่ตัวนักเรียนเอง และสังคมอันจะช่วยพัฒนาคนในหมู่บ้านให้มีคุณภาพยิ่งขึ้น
- 6) ให้บริการด้านการจัดการศึกษาเพื่อพัฒนาคุณภาพชีวิตแก่ประชาชนในหมู่บ้าน ให้สอดคล้องกับสภาพปัจจุบัน ปัญหาและความต้องการพัฒนาคนในท้องถิ่นตามที่สำรวจมาได้โดยความร่วมมือของหน่วยงานที่เกี่ยวข้อง
- 7) จัดบริการข่าวสารเพื่อพัฒนาคุณภาพชีวิตของคนในชุมชนพื้นที่เป้าหมาย โดยจัดให้มีตารางกำหนดเวลาบริการข่าวสารอย่างแน่นอนและจัดให้มีผู้รับผิดชอบประจำรายการต่าง ๆ ด้วยแล้วประชาสัมพันธ์ให้ประชาชนในชุมชนทราบ
- 8) ให้บริการชุมชนด้านนันทนาการ ศิลปวัฒนธรรมและขนบธรรมเนียมและประเพณีในท้องถิ่นแก่ประชาชนตามโอกาสอันเหมาะสมและตรงกับความต้องการ
- 9) ประสานงานและให้บริการกับหน่วยงานต่าง ๆ ที่เข้าไปช่วยพัฒนาชนบทตามขอบเขต อำนาจหน้าที่ของโรงเรียน

10) ประเมินผลการดำเนินงาน เพื่อนำข้อบกพร่องมาประชุมปรึกษา และหาทางปรับปรุงแก้ไข

สำหรับโรงเรียนในระดับมัธยมศึกษา กรมสามัญศึกษาได้มีโครงการ "โรงเรียนมัธยมศึกษาเพื่อพัฒนาชนบท (มพช.)" ซึ่งมีจุดประสงค์หลักดังนี้ (สวัสดี อุดมโภชน์, 2524 : 14)

1) พัฒนาโรงเรียนมัธยมขนาดเล็ก ให้เป็นโรงเรียนที่สามารถจัดการเรียนการสอนตามหลักสูตรได้อย่างมีคุณภาพและสอดคล้องกับความต้องการของชุมชน โดยเฉพาะวิชาการงานและอาชีพเป็นการส่งเสริมความเสมอภาคในโอกาสทางการศึกษาของเขาชนในชนบททั้งในด้านการมีโอกาสที่จะได้ศึกษาในโรงเรียนที่มีคุณภาพและสอดคล้องกับความแตกต่างระหว่างบุคคล โดยเฉพาะในด้านความถนัดความสามารถ ความสนใจและสภาพเศรษฐกิจ

2) เพื่อเป็นการสนับสนุนให้โรงเรียนสามารถจัดกิจกรรมการเรียนการสอนให้เป็นประโยชน์ทั้งต่อชีวิตประจำวันของนักเรียนและชุมชน และเพื่อการศึกษาต่อ หรือประกอบอาชีพในอนาคตของนักเรียนไปพร้อมกัน ซึ่งจะทำให้นักเรียนและผู้ปกครองเห็นคุณค่าของมัธยมศึกษาของท้องถิ่นที่มีอัตราการศึกษาต่อระดับประถม-มัธยมต่ำให้อัตราสูงขึ้น

3) เพื่อให้โรงเรียนมีความพร้อมในการจัดกิจกรรมหรือให้บริการในการมีส่วนร่วมพัฒนาชนบทได้มากขึ้น

4) เพื่อส่งเสริมความรู้ ความคิดและเจตคติในการช่วยตนเอง และพัฒนาตนเอง โดยการชักนำชาวบ้านให้ช่วยกันพัฒนาชุมชนของตนในด้านต่าง ๆ ตามกำลังความสามารถ

5) เพื่อให้โรงเรียนสามารถให้บริการด้านอาคารสถานที่และอุปกรณ์แก่ชุมชน เพื่อใช้ในกิจกรรมพัฒนาต่าง ๆ

6) เพื่อให้โรงเรียนมัธยมศึกษาในโครงการ สามารถช่วยพัฒนาชนบทในท้องถิ่นที่โรงเรียนตั้งอยู่ ทั้งในด้านการสอนนักเรียนให้มีความรู้จริง

สามารถปฏิบัติได้จริง เพื่อนักเรียนเหล่านี้จะได้เป็นสื่อกลางนำเอาความรู้ ตลอด ทั้งการปฏิบัติไปถึงผู้ปกครองหรือชุมชนและการสาธิตทางวิชาการบางอย่างที่เกี่ยวข้อง

7) เพื่อให้โรงเรียนเป็นศูนย์กลางทางความรู้และแบบปฏิบัติทางการอาชีพบางอย่างแก่ชุมชน ทั้งสามารถเป็นแหล่งรวมในการประกอบกิจกรรมของชุมชนได้

8) เพื่อให้ชุมชนมีบทบาทในการช่วยพัฒนาโรงเรียน ซึ่งถือว่าเป็นของชุมชนเอง

7. บทบาทและหน้าที่ของโรงเรียนมัธยมเพื่อพัฒนาชนบท

กระทรวงศึกษาธิการได้กำหนดบทบาทและหน้าที่ของโรงเรียนมัธยม เพื่อพัฒนาชนบทไว้ดังต่อไปนี้ (สวัสดี อุดมโกชน์, 2524 : 31 - 33)

1) การสอนและอบรมนักเรียน โรงเรียนต้องจัดกิจกรรมการเรียนการสอนให้สอดคล้องกับจุดมุ่งหมายของหลักสูตรมัธยมศึกษาและแผนการศึกษาแห่งชาติ

2) การสอนประชาชน โดยโรงเรียนต้องจัดกิจกรรมในอันที่จะช่วยส่งเสริมให้ประชาชนมีความรู้เกี่ยวกับสาธารณสุขมูลฐาน การประกอบอาชีพ ความมั่นคงของชาติและการปกครอง ตลอดจนการอนุรักษ์สิ่งแวดล้อมทรัพยากรธรรมชาติและสาธารณสุขสมบัติ รวมทั้งเชิญชวนประชาชนร่วมในกิจกรรมพัฒนาชุมชนของโรงเรียน

3) การบริการชุมชน โรงเรียนต้องจัดกิจกรรมโดยร่วมมือกับหน่วยงานอื่น ๆ ที่เกี่ยวข้องกับการพัฒนาชนบท เช่น กระทรวงมหาดไทย กระทรวงเกษตรและสหกรณ์การเกษตร กระทรวงสาธารณสุขและองค์กรต่าง ๆ

8. การดำเนินงานของโรงเรียนมัธยมเพื่อพัฒนาชนบท

การดำเนินงานของโรงเรียนมัธยมเพื่อพัฒนาชนบทนั้น บุคลากรทุกคนในโรงเรียนถือว่าเป็นผู้ที่จะต้องมีส่วนร่วมในการดำเนินงานของโรงเรียนในด้านต่าง ๆ ซึ่งมีดังนี้ (สำนักงานโครงการพิเศษ (สคศ.), มปป : 15 - 28)

1) การจัดและการดำเนินการในการจัดกิจกรรมด้านการสอน เนื่องจากประชาชนในชุมชนมุ่งหวังที่จะให้โรงเรียนมัธยมศึกษา ได้ช่วยพัฒนาบุคลากรของเขาให้มีความรู้ความสามารถที่จะไปศึกษาต่อหรือประกอบอาชีพได้ โรงเรียน จึงควรจัดการเรียนการสอนให้แก่ักเรียนเพื่อสนองความต้องการของชุมชน ทั้งนี้โดยคำนึงถึงการใช้ประโยชน์จากทรัพยากรของโรงเรียนและทรัพยากรของท้องถิ่นให้เป็นประโยชน์ต่อการเรียนรู้ของนักเรียนมากที่สุด และส่งผลกระทบต่อการศึกษาเรียนรู้ของประชาชนในชุมชนพร้อมกันไปด้วย

2) การพัฒนาและดำเนินการในการจัดกิจกรรม เพื่อประโยชน์แก่นักเรียนและชุมชนโรงเรียนมัธยมเพื่อพัฒนาชนบท ควรมีกิจกรรมด้านต่าง ๆ ซึ่งก่อให้เกิดประโยชน์ด้านการศึกษาศิลปวัฒนธรรม การพักผ่อนหย่อนใจ กิจกรรมด้านอาชีพ ด้านสังคม สุขภาพอนามัย โภชนาการและอื่น ๆ ทั้งนี้เพื่อส่งเสริมทักษะความรู้ ความสามารถหรือเพื่อพัฒนาคุณภาพชีวิตหรืออนุรักษ์ไว้ซึ่งศิลปวัฒนธรรม ประเพณีของท้องถิ่น ฯลฯ

3) การร่วมมือและประสานงานกับหน่วยงานอื่น ๆ เพื่อให้การประสานงานระหว่างโรงเรียนและชุมชน ดำเนินไปอย่างใกล้ชิด กรมสามัญศึกษา จึงกำหนดให้โรงเรียนแต่งตั้งคณะกรรมการโรงเรียน มพช. เพื่อมีหน้าที่ให้คำแนะนำแก่โรงเรียนให้ดำเนินงานได้ตรงตามความต้องการของชุมชน คณะกรรมการชุดนี้ประกอบด้วยข้าราชการระดับหัวหน้าส่วนราชการในอำเภอ หัวหน้าชุมชนและประชาชนในชุมชน เพื่อให้เกิดความคล่องตัวในการปฏิบัติงาน การร่วมมือและการประสานงานกับหน่วยงานอื่นจำเป็นจะต้องใช้ความละเอียดอ่อน ต้องใช้ศิลปะทุกด้าน ในการติดต่อขอความช่วยเหลือในการดำเนินงานสู่เป้าหมายของโครงการ

9. บทบาทของครูในการพัฒนาชนบท

ปัจจุบันเป็นที่ยอมรับโดยทั่วไปว่า ปัจจัยที่มีความสำคัญอย่างยิ่งต่อการพัฒนาประเทศ คือ คุณภาพของประชากร โดยเฉพาะประชากรที่อาศัยอยู่ในชนบทซึ่งเป็นประชากรส่วนใหญ่ของประเทศ จิตรกร ตั้งเกษมสุข (2526 : 88) กล่าวว่า "ประเทศชาติจะก้าวหน้าไปไม่ได้ จนกว่าประชากรส่วนใหญ่ของประเทศ จะมีความรู้ความสามารถและมีความคิดอ่านที่ก้าวหน้าเสียก่อน และความก้าวหน้าดังกล่าวจะเกิดขึ้นได้ก็ต่อเมื่อประชากรส่วนใหญ่ของประเทศได้รับการศึกษาที่มีคุณภาพ"

เมื่อพูดถึงการศึกษาที่มีคุณภาพ หรือการปรับปรุงคุณภาพของการศึกษานี้ บุคคลที่มีบทบาทอย่างสำคัญคือ "ครู" เนื่องจากครูคือ ผู้รับผิดชอบในการสร้างเสริมความรู้และปลูกฝังความคิดอ่านที่ทันสมัยและก้าวหน้าให้กับประชาชนในท้องถิ่น ดังนั้นบทบาทของครูที่มีต่อชุมชนจึงมีมากหลายประการ ทั้งในแง่การเป็นผู้นำชุมชน เป็นผู้ประสานงาน ผู้ให้บริการตลอดจนเป็นผู้แก้ปัญหาให้กับชุมชน"

ทวีป อภิลิทธิ (2524 : 7 - 10) ได้กล่าวถึงบทบาทและหน้าที่ของครู จากคำว่า ครูในภาษาอังกฤษ "TEACHERS" ดังนี้

T = Teaching	คือ บทบาทของผู้สอน ผู้ถ่ายทอดความรู้แก่ศิษย์
E = Ethics	คือ บทบาทของผู้ส่งเสริมจริยธรรม
A = Academic	คือ บทบาทของผู้มีหลักวิชาถ่ายทอดวิชาและเป็น นักวิชาการ
C = Cultural Heritage	คือ บทบาทของผู้สืบทอดมรดกวัฒนธรรม
H = Human Relation	คือ บทบาทของผู้สร้างมนุษยสัมพันธ์ในชุมชน ผู้มี สัมพันธ์อันดีกับศิษย์และคนทั่วไป
E = Evaluation	คือ บทบาทของผู้วัดและประเมินผล

R = Research คือ บทบาทของผู้ค้นคว้าวิจัยและนำผลการวิจัยไปใช้ประโยชน์

S = Service คือ บทบาทของผู้ให้บริการแก่ศิษย์และชุมชน นอกจากนี้มีนักวิชาการอีกหลายท่านได้กล่าวถึงบทบาทของครูที่มีต่อสังคม ชุมชน และการพัฒนาชนบทที่สำคัญมีดังนี้

ชีวหงษ์ บุตรลัน (2523 : 223) ได้กล่าวถึงบทบาทของครูที่มีต่อสังคมไว้ว่า ครูจะต้องมีบทบาทต่อสังคมดังนี้

1) มีความรู้และสนใจการเกษตร นอที่จะเข้าใจและสามารถมีส่วนร่วมในกิจกรรมทางการเกษตรในท้องถิ่นได้เป็นอย่างดี โดยคำนึงถึงว่าสังคมไทยส่วนใหญ่เป็นสิ่งคมเกษตรกรรม

2) ส่งเสริมการดำเนินชีวิตตามวิถีประชาธิปไตยแก่ชุมชน โดยประพฤติตนเป็นแบบอย่างและชักนำให้ผู้อื่นปฏิบัติตามในโอกาสอันเหมาะสม

3) รักความยุติธรรมและกล้าหาญที่จะต่อสู้เพื่อความเป็นธรรมของสังคมด้วยปัญญาและสติตามกระบวนการที่ถูกต้อง เหมาะสมตามครรลองของชนบธรรมนิยมประเพณี วัฒนธรรมและตามสิทธิแห่งกฎหมาย

4) หาโอกาสเข้ามีส่วนร่วมโดยเต็มใจในกิจกรรมด้านต่าง ๆ ของท้องถิ่น อุทิศตนเป็นที่ปรึกษา หรือช่วยแก้ปัญหาของท้องถิ่นเพื่อสร้างสัมพันธภาพและความเข้าใจอันดีระหว่างโรงเรียนกับชุมชนในท้องถิ่น

ยนต์ ชุ่มจิต (2531 : 40 - 41) ได้ประมวลบทบาทของครูในด้านการพัฒนาสังคมไว้ว่า ครูมีส่วนช่วยในการพัฒนาสังคมให้เจริญก้าวหน้าได้หลายวิธีคือ

1) เป็นผู้ให้การศึกษา โดยการให้การศึกษาทั้งเขววชนและประชาชนทั่วไป นอกจากนี้ควรให้ความรู้ในด้านข้อมูลและข่าวสารต่าง ๆ แก่ประชาชนในท้องถิ่น

- 2) เป็นผู้นำหรือริเริ่ม โดยการที่ครูเป็นผู้กระทำให้เป็นแบบอย่าง จนเกิดผลดีแล้วนักเรียนนำวิชาการนั้น ๆ ไปเผยแพร่ให้ผู้ปกครอง
- 3) เป็นผู้ปรับปรุงส่งเสริม โดยครูเข้าไปให้ความช่วยเหลือปรับปรุง และส่งเสริมงานพัฒนาให้มีคุณภาพดียิ่งขึ้น
- 4) เป็นที่ปรึกษา โดยครูจะทำหน้าที่ให้คำปรึกษาหารือแก่ประชาชนในเรื่องการทำมาหากิน การปรับปรุงชีวิตความเป็นอยู่ การดูแลสุขภาพอนามัย ฯลฯ
- 5) เป็นผู้สร้างความคิดริเริ่ม ครูควรวางแนวทางต่าง ๆ ให้ประชาชนตื่นตัวในการประกอบอาชีพ การมีชีวิตความเป็นอยู่ให้เหมาะสมกับการเปลี่ยนแปลงทางสังคมและวัฒนธรรมให้สอดคล้องกับระบอบการปกครองของประเทศ
- 6) เป็นผู้อำนวยความสะดวกและประสานงาน หมายถึง ครูจะต้องช่วยเหลือประชาชนในท้องถิ่นในการติดต่อกับหน่วยงานต่าง ๆ ทั้งในระดับตำบล อำเภอ จังหวัด และส่วนกลาง

ธีรวัฒน์ นิจนตร (2528 : 120 - 121) ได้ประมวลบทบาทของครูในการพัฒนาชุมชนไว้ดังนี้

- 1) เป็นนักการศึกษา (Educator) คือ เป็นผู้ให้ความรู้แก่ชาวบ้าน การฝึกให้ประชาชนรู้จักคิด ตัดสินใจและแก้ปัญหาของตนอย่างมีเหตุผลและมีระเบียบแบบแผน
- 2) เป็นผู้ร่วมปฏิบัติงาน (Co-Worker) หมายถึง ครูจะต้องเข้าร่วมกิจกรรมต่าง ๆ ที่ชุมชนจัดขึ้นอย่างเต็มกำลังความสามารถเสมือนตนเองเป็นสมาชิกของชุมชนนั้น
- 3) เป็นที่ปรึกษาของชุมชน (Adviser) หมายถึง การวางตัวในลักษณะเป็นที่ปรึกษาของชุมชนโดยให้คำแนะนำในเรื่องต่าง ๆ แก่ชาวบ้านทั้งในเรื่องส่วนตัวและการงาน
- 4) เป็นนักนวัตกรรม (Innovator) กล่าวคือ ครูจะต้องเป็นผู้ที่สามารถรับรู้และแสวงหาความรู้หรือเทคนิคใหม่ ๆ ทั้งในด้านวิชาการและงานพัฒนาต่าง ๆ มาเผยแพร่แก่ชุมชน

5) เป็นผู้ให้บริการแก่ชุมชน เนื่องจากโรงเรียนเป็นสถาบันทางสังคมที่ตั้งอยู่ในชุมชน และครูเป็นส่วนหนึ่งของโรงเรียนจำเป็นต้องมีหน้าที่เกื้อหนุนประโยชน์ต่าง ๆ ที่โรงเรียนมีอยู่แก่ชุมชน

6) เป็นผู้ประสานงาน (Link or Coordinator) คือ เป็นผู้เชื่อมโยงระหว่างประชาชนกับรัฐบาล โดยทำหน้าที่เป็นประโยชน์แก่ทั้งสองฝ่ายเพื่อให้เกิดความเข้าใจและความร่วมมือที่ดีต่อกัน

7) เป็นนักรวมกลุ่มหรือผู้จัดตั้งกลุ่มต่าง ๆ ขึ้นในชุมชน (Organizer) หมายถึง การชักนำหรือจูงใจให้ชาวบ้านที่มีภูมิหลังต่าง ๆ ที่แตกต่างกันมารวมกลุ่มเพื่อแก้ปัญหาหรือพัฒนาชุมชนได้

8) เป็นผู้แก้ปัญหาแก่ชุมชน เนื่องจากชุมชนให้ความเชื่อถือและความไว้วางใจครู ว่าเป็นผู้ที่สามารถติดต่อสื่อสารและขอความช่วยเหลือจากภายนอกได้ ครูจึงต้องรับภาระในการแก้ปัญหาต่าง ๆ ให้แก่ชุมชน

9) เป็นผู้นำการเปลี่ยนแปลง (Change Agent) กล่าวคือ เป็นผู้ที่จะพัฒนาความรู้ ความสามารถ ทักษะและทัศนคติของประชาชนในชุมชนให้เป็นคนสมัยใหม่ (Modern Man) กล่าวคือริเริ่มปรับปรุงความเป็นอยู่ของท้องถิ่นให้เจริญก้าวหน้า

ดังนั้นจึงพอที่จะสรุปบทบาทของครูที่มีต่อการพัฒนาชนบทได้ว่า ครู คือ "ผู้ที่มีบทบาทในการให้ความรู้และการพัฒนาทั้งทางสังคม เศรษฐกิจ และระบบการเมืองแก่ประชาชนในท้องถิ่น โดยการให้ความรู้ คำแนะนำ ช่วยแก้ปัญหาตลอดจนช่วยประสานงานระหว่างประชาชนในท้องถิ่นกับหน่วยงานของรัฐ

จากบทบาทและหน้าที่ของครูในการพัฒนาชนบทดังกล่าวข้างต้น จะเห็นได้ว่าครูจะต้องมีความมานะ อุตุน เสียสละ ฯลฯ ดังนั้นผู้ที่จะเป็นครูที่ดีได้นั้น ควรจะมีคุณลักษณะพิเศษดังนี้ (ควาน ชาวหนู, 2528 : 136 - 137)

1) มีเจตคติที่ดีต่อวิชาชีพครู มีความศรัทธาอย่างจริงจังต่อการให้การศึกษแก่ประชาชน เพื่อช่วยให้ประชาชนมีมาตรฐานการครองชีพดีขึ้น

2) มีความรู้ทุกด้านเกี่ยวกับชุมชน ทั้งความรู้ในเนื้อหาวิชา วิชาชีพครู การแนะแนวและการพัฒนา

3) มีทักษะในการถ่ายทอดความรู้ด้วยการเลือกใช้เทคนิคการสอน สื่อการสอนได้อย่างเหมาะสมเกิดประสิทธิภาพในการเรียนรู้

4) มีความสามารถติดต่อสื่อความหมายกับประชาชนได้อย่างมีประสิทธิภาพ รู้จักใช้ภาษาง่าย ๆ ใช้ภาษาท้องถิ่นได้และมีความสามารถในการพูดโน้มน้าวจิตใจคน

5) มีความเสียสละ อดทน พร้อมทั้งจะอุทิศเวลาให้กับการทำงานในชุมชนหลังจากทำงานตามปกติ

6) มีความสนใจใคร่รู้ ใฝ่หาความรู้อยู่เป็นนิจ ติดตามข่าวเหตุการณ์ปัจจุบันอยู่เสมอ ทั้งมีความปรารถนาอย่างแรงกล้าที่จะเรียนรู้จากบุคคลอื่น ๆ เพราะถือว่าบุคคลเหล่านั้นเป็นแหล่งความรู้ที่มีอยู่ในชุมชน

7) มีบุคลิกภาพดี ทั้งกิริยาท่าทาง น้ำเสียง การแต่งกาย

8) มีลักษณะความเป็นผู้นำ มีความคิดริเริ่ม เชื้อมั่นในตนเอง

9) มีมนุษยสัมพันธ์ที่ดี สามารถเข้ากับประชาชนทุกเพศทุกวัยได้ เป็นกันเอง ไม่ถือตัว สามารถทำงานร่วมกับผู้อื่นได้อย่างราบรื่น

10) รู้ขนบธรรมเนียม ประเพณีและวัฒนธรรมตลอดจนความเชื่อถือของชุมชนเป็นอย่างดี เพื่อที่จะปฏิบัติให้สอดคล้องกับสภาพของชุมชน

11) เป็นผู้ที่มีศีลธรรม ความประพฤติดี เป็นแบบอย่างแก่ชุมชนได้

10. คณะทำงานสนับสนุนการปฏิบัติการพัฒนาชนบทระดับตำบล

คณะทำงานสนับสนุนการปฏิบัติการพัฒนาชนบทระดับตำบล (คปต.) ตั้งขึ้นตามระเบียบสำนักนายกรัฐมนตรีว่าด้วยการบริหารการพัฒนาชนบท ซึ่งประกอบด้วยเจ้าหน้าที่ภาคราชการ 4 กระทรวงหลัก คือ กระทรวงมหาดไทย กระทรวง

เกษตรและสหกรณ์การเกษตร กระทรวงสาธารณสุข และกระทรวงศึกษาธิการ ต่อมาได้มีการแก้ไขตามมติที่ประชุมคณะกรรมการการพัฒนาชนบทแห่งชาติ (กชช.) ครั้งที่ 1/2528 และการประชุมครั้งที่ 1/2531 กำหนดให้เพิ่มกระทรวงอุตสาหกรรม และกระทรวงพาณิชย์ ดังนั้นภาคราชการจึงประกอบด้วย 6 กระทรวงหลัก แต่เนื่องจากกระทรวงดังกล่าวยังไม่มีเจ้าหน้าที่ปฏิบัติงานในพื้นที่ระดับตำบล คณะทำงาน สนับสนุนการปฏิบัติการพัฒนาชนบทระดับตำบล ภาคราชการ จึงยังคงมีเจ้าหน้าที่ 4 กระทรวงหลักตามเดิม ภาคเอกชน ประกอบด้วย กำนันท้องที่เป็นหัวหน้าคณะทำงาน ราษฎร ผู้ทรงคุณวุฒิ 1 คนเป็นพนักงานและผู้ช่วยเลขานุการ และราษฎรที่มีความรู้ความชำนาญทางด้านช่าง 1 คนเป็นพนักงาน ทั้งนี้บุคคลทั้งสองจะต้องได้รับการแต่งตั้งจากสภาตำบล (สำนักงานคณะกรรมการการประถมศึกษา แห่งชาติ, 2528 : 12)

ดังนั้นจึงกล่าวได้ว่าคณะทำงานสนับสนุนการปฏิบัติการพัฒนาชนบทระดับ ตำบล ประกอบด้วยบุคลากรภาคราชการจากเจ้าหน้าที่ 4 กระทรวงหลักได้แก่

- 1) พัฒนาการประจำตำบล เป็นพนักงานและเลขานุการ
 - 2) เกษตรประจำตำบล เป็นพนักงาน
(ในกรณีที่ไม่มีเจ้าหน้าที่เกษตรตำบลให้สภาตำบลแต่งตั้งจากอาสาสมัครเกษตรประจำตำบล 1 คน)
 - 3) สาธารณสุขประจำตำบล เป็นพนักงาน
(ในกรณีที่ไม่มีสาธารณสุขประจำตำบลให้เจ้าหน้าที่สาธารณสุขอำเภอ หรือผู้ช่วยสาธารณสุขอำเภอทำหน้าที่ให้ตำบลนั้น เว้นแต่ตำบลนั้นมีโรงพยาบาลในสังกัดกระทรวงสาธารณสุขซึ่งผู้อำนวยการโรงพยาบาลนั้นแต่งตั้ง 1 คน)
 - 4) ครูที่ประจำอยู่ในตำบล เป็นพนักงาน
(ซึ่งสภาตำบลแต่งตั้ง 1 คน)
- ผู้นำท้องถิ่นและประชาชนมี 3 คน คือ
- 1) กำนันท้องที่เป็นหัวหน้าคณะทำงาน
 - 2) ราษฎรผู้ทรงคุณวุฒิ 1 คน เป็นพนักงานและผู้ช่วยเลขานุการ
 - 3) ราษฎรผู้ชำนาญทางด้านช่าง 1 คน เป็นพนักงาน

11. หน้าที่ของคณะกรรมการปฏิบัติการพัฒนาชนบทระดับตำบล

หน้าที่หลักของคณะกรรมการปฏิบัติการพัฒนาชนบทระดับตำบล คือ การให้ความช่วยเหลือสภาตำบลในเรื่องสำคัญ ๆ คือ

(เวนิส ปั้นเปียมรัฐ, 2526 : 68)

- 1) เก็บข้อมูลพื้นฐานที่จำเป็นของหมู่บ้าน ตำบล
- 2) แนะนำการใช้ข้อมูลเพื่อลำดับปัญหาของตำบล หมู่บ้าน
- 3) ชี้แจงทำความเข้าใจเกี่ยวกับโครงการต่าง ๆ ที่จะนำมาแก้ไขปัญหาเพื่อให้สภาตำบลตัดสินใจเลือกโครงการต่าง ๆ มาดำเนินการ
- 4) จัดลำดับความสำคัญของหมู่บ้านในตำบลที่จะดำเนินงานโครงการ
- 5) ช่วยให้โครงการต่าง ๆ เกิดความผสมผสานกันและไม่ซ้ำซ้อนกันในพื้นที่เดียวกัน
- 6) ถ่ายทอดข่าวสารการพัฒนาของทางราชการให้กับสภาตำบล
- 7) กระตุ้นให้ประชาชนรวมกลุ่มเพื่อช่วยเหลือซึ่งกันและกัน
- 8) ภาระกิจอื่น ๆ ที่คณะกรรมการปฏิบัติการพัฒนาชนบทระดับตำบลเห็นว่าควรดำเนินการ

จากหลักการ แนวทางและภาระหน้าที่คณะกรรมการปฏิบัติการพัฒนาชนบทระดับตำบลจะต้องรับผิดชอบ จะเห็นว่าคณะกรรมการปฏิบัติการพัฒนาชนบทระดับตำบล คือ องค์กรหลักในการดำเนินงานพัฒนาชนบทในระดับตำบลที่มีประชาชนในท้องถิ่นและเจ้าหน้าที่ของรัฐร่วมกันดำเนินงาน ร่วมกันคิดเพื่อแก้ปัญหาของประชาชนในท้องถิ่นโดย คณะทำงานสนับสนุนการปฏิบัติการพัฒนาชนบทระดับตำบล ทำหน้าที่ในการประสานงานเชื่อมโยงระหว่างหน่วยงานของรัฐตั้งแต่ระดับตำบลถึงระดับอำเภอ จังหวัดและระดับชาติกับประชาชน ผลจาก

การฉีกกำลังและการดำเนินงานอย่างเอาจริงเอาจังของคณะกรรมการสนับสนุน
การปฏิบัติการพัฒนาชนบทระดับตำบล ก่อให้เกิดประโยชน์ 4 ประการ คือ
(โฆษิต ปันเปียมรัฐ, 2526 : 70)

- 1) ทำให้นโยบายที่มาถึงราษฎรนั้นเกิดขึ้น
- 2) ลดความซ้ำซ้อน ความถือเอาถือเรา
- 3) ช่วยกระตุ้นความร่วมมือระหว่างราษฎรกับข้าราชการ
- 4) เพิ่มความสามารถในการทำงาน

กล่าวได้ว่านโยบายและเจตนารมณ์ของคณะกรรมการพัฒนาชนบทแห่งชาติ
ที่มุ่งมั่นในการแก้ปัญหาพื้นฐานของประชาชนในชนบท โดยการเน้นการเพิ่ม
ประสิทธิภาพขององค์กรระดับตำบลไม่ว่าจะเป็นสภาตำบล หรือคณะกรรมการสนับสนุน
การปฏิบัติการพัฒนาชนบทระดับตำบลเป็นนโยบายที่ถูกต้องและสำคัญที่สุด
การดำเนินงานเพื่อเพิ่มประสิทธิภาพดังกล่าว เป็นสิ่งที่ไม่เกินความสามารถหาก
จะได้มีการดำเนินงานอย่างเอาจริงเอาจังต่อไปอย่างไม่หยุดยั้ง ทั้งในระดับชาติ
ระดับจังหวัด และระดับอำเภอในการให้ความรู้แก่ผู้ที่อยู่ในระดับตำบล ปัจจุบัน
คณะกรรมการสนับสนุนการปฏิบัติการพัฒนาชนบทระดับตำบล กำลังก้าวหน้าอย่างไม่
หยุดยั้งและเป็นที่หวังว่าตัวแทนของ 4 กระทรวงหลักในระดับตำบล จะเป็นกำลัง
ที่เข้มแข็งในการพัฒนาชนบทไทยจนสามารถแก้ไขปัญหาความยากจน ปัญหาทางด้าน
การศึกษา ปัญหาทางด้านสังคม ตลอดจนปัญหาสุขภาพอนามัยของประชาชนในชนบท
ให้เจริญก้าวหน้าต่อไปในอนาคต

12. ทฤษฎีแนวคิดและงานวิจัยที่เกี่ยวข้อง

การวิจัยครั้งนี้ผู้วิจัยนำทฤษฎีและแนวคิดต่าง ๆ ที่เกี่ยวข้องมา
อธิบายสาเหตุหรือปัจจัยต่าง ๆ ที่ทำให้บุคคลกระทำหรือแสดงพฤติกรรมทางสังคม
ซึ่งส่งผลและเป็นตัวบ่งชี้ที่ทำให้เกิดคุณลักษณะเพื่อการพัฒนาจากการศึกษาเอกสาร
และงานวิจัยที่เกี่ยวข้องหลายเรื่อง ซึ่งพอที่จะแบ่งเนื้อหาได้ดังนี้

- 1) ทฤษฎีการพัฒนาทางสังคมศาสตร์
- 2) แนวคิดเกี่ยวกับคุณลักษณะของบุคคลที่เอื้อต่อการพัฒนา
- 3) งานวิจัยเกี่ยวกับการพัฒนาทางสังคมศาสตร์
- 4) คุณลักษณะที่เอื้อต่อการพัฒนา
- 5) คุณลักษณะของครูเพื่อการพัฒนาชนบท

12.1 ทฤษฎีการพัฒนาทางสังคมศาสตร์

เนื่องจากคำว่า "พัฒนา" มีหลายความหมายและได้มีการนำไปใช้ในหลาย ๆ ด้าน เช่น มนุษย์ ประเทศ ระบบการเมือง เศรษฐกิจ สถาบัน ที่อยู่อาศัย ฯลฯ ดังนั้นทฤษฎีที่เกี่ยวกับพัฒนาทางสังคม จึงได้แตกแขนงออกไปหลายแนวคิด ตามทัศนะของนักวิชาการสาขานั้น ๆ เช่น สนิท สัมครการ (สนิท สัมครการ, 2522 : 419 อ้างอิงในจาริก ชุกิตติกุล, 2524 : 28) นักมนุษยวิทยากล่าวว่า การพัฒนาสังคมมองได้ 2 แนว คือ มองอย่างกว้างหมายถึง การพัฒนาประเทศซึ่งเป็นการพัฒนาเศรษฐกิจ การเมืองและผลประโยชน์ส่วนตน ด้านอื่น ๆ ถ้ามองอย่างแคบ หมายถึง การพัฒนาด้านการศึกษาและด้านอื่น ๆ ที่นอกเหนือจากการพัฒนาเศรษฐกิจและการเมือง ในขณะที่ฮาร์บิสันและมายเออร์ (Harbison and Myers, 1964 อ้างอิงในสมศักดิ์ หาญณรงค์ชัย, 2533 : 24) นักเศรษฐศาสตร์กล่าวว่า สิ่งที่นักเศรษฐศาสตร์สนใจคือ ความทันสมัยและการพัฒนาเป็นเรื่องของความเจริญเติบโตทางเศรษฐกิจและสิ่งที่เป็นพื้นฐานเบื้องต้นในการพัฒนาคือ การออม การลงทุน รายได้ของประเทศ ผลผลิตและดุลย์การชำระเงิน

สำหรับนักการศึกษา (โดยเฉพาะนักพัฒนาศึกษาศาสตร์) จะถือว่าปัจจัยที่สำคัญที่มีผลต่อการพัฒนา คือ องค์ประกอบเชิงมนุษย์ (Human Factors) ถ้าบุคคลมีคุณสมบัติที่เอื้อต่อการพัฒนาประเทศแล้วก็จะเป็ปัจจัยหนึ่งที่จะทำให้เกิดการพัฒนาในด้านต่าง ๆ ดำเนินไปได้อย่างมีประสิทธิภาพ ไม่ว่าจะเป็ทางด้าน การเมือง เศรษฐกิจ หรือสังคมก็ตาม (จาริก ชุกิตติกุล, 2524 : 29)

แนวความคิดทฤษฎีต่าง ๆ ที่เป็นพื้นฐานไปสู่การค้นคว้าวิจัยเท่าที่ได้มี การศึกษาอย่างเป็นระเบียบวิธี คือ ผลงานของ โชดัก (Chodak) ในหนังสือชื่อ Societal Development : Five Approaches with Conclusions from Comparative Analysis ซึ่งพบว่ามีทฤษฎีต่าง ๆ อยู่ 5 กลุ่มด้วยกัน คือ (Chodak, Szyman, 1973 อ้างถึงในจารึก ชุกติศกุล, 2524 : 29 - 34)

1) ทฤษฎีวิวัฒนาการ เป็นทฤษฎีที่กล่าวถึงกระบวนการวิวัฒนาการอัน ต่อเนื่องภายในสังคมวัฒนธรรม (Socioculture) ของมนุษย์โดยทั่วไป โดยปกติ จะอธิบายในแง่ของลำดับขั้นหรืออธิบายโดยใช้อินทรีย์เป็นแนวทาง กล่าวคือใช้แบบ ของความเจริญและวิวัฒนาการทางชีววิทยามาอธิบายการพัฒนาการ ทฤษฎีที่จัดอยู่ ในกลุ่มนี้ที่สำคัญ ได้แก่

1.1) ทฤษฎีของมาร์ก (Marxist Theory) ที่เชื่อว่าไม่อาจจะ หลีกเลี่ยงความก้าวหน้าของสังคม ซึ่งจะนำไปสู่การสร้างสังคมที่ดีกว่าดังที่นักสังคมนิยม พระศรีอริย์มอญเห็น

1.2) ทฤษฎีของคองต์ (Comte's Theory) เขาเชื่อว่า มนุษย์ชาติมีการพัฒนาต่อเนื่องเป็นขั้นก้าวหน้าไปสู่สภาพที่สมบูรณ์ซึ่งมีอยู่ 3 ขั้นตอน คือ ขั้นเทววิทยา อภิปรัชญาไปสู่ขั้นปฏิฐาน

1.3) ทฤษฎีของสเปนเซอร์ (Spencer's Theory) อธิบาย พัฒนาการของสังคมมนุษย์ชาติว่าเป็นไปตามลำดับวิวัฒนาการทำนองเดียวกับ อินทรีย์เชิงวิชา คือ พัฒนาจากสังคมแบบง่าย ๆ ไปสู่สังคมแบบซับซ้อน แต่เขาก็ กล่าวถึงการที่จะมีการพัฒนาไปสู่ความสมดุลซึ่งสังคมจะดำรงไว้ได้ตลอดไป

2) ทฤษฎีความเจริญเติบโตอย่างเป็นระบบของสังคม เป็นทฤษฎีที่ กล่าวถึงการเกิดภาวะทันสมัย ซึ่งเป็นผลมาจากการเปลี่ยนแปลงที่เนื่องจากระบบ อุตสาหกรรม ดังนั้นจึงกล่าวถึงความเป็นระบบอุตสาหกรรม ความเป็นสังคมเมือง การขยายการสื่อสาร การเลื่อนทางสังคม (Social Mobility) และการ เปลี่ยนแปลงแบบแผนวัฒนธรรม ตัวอย่างทฤษฎีในกลุ่มนี้ได้แก่

2.1) ทฤษฎีของเดอว์ไคม์ (Durkheim's Theory) กล่าวถึงลักษณะแตกต่างระหว่างการรวมตัวทางสังคมแบบกลไก (Mechanical Solidarity) ในสังคมแบบเก่าซึ่งเป็นสังคมเล็ก ๆ จะมีความผูกพันใกล้ชิดเป็นอันหนึ่งอันเดียวกันและการรวมกันทางสังคมแบบอินทรีย์ภาพ (Organical Solidarity) ในสังคมแบบใหม่ที่มีโครงสร้างแบบกระจาย ซึ่งจะมีความผูกพันกันตามข้อบังคับของสังคม

2.2) ทฤษฎีของโทเนียนส์ (Toennies's Theory) กล่าวถึงระบบความเจริญของสังคมเป็น 2 ลักษณะคือ เจตจำนงเชิงสารัตถะ (Gemeinschaft) ขึ้นอยู่กับเจตจำนงและน้ำใจ บุคคลกระทำกับสมาชิกอื่นในสังคมและต่อส่วนร่วมโดยไม่คาดหวังในรางวัลเพราะเขาเป็นส่วนหนึ่งของสังคม ลักษณะที่สองคือ เจตจำนงที่กำหนดขึ้นเอง (Gesellschaft) จะเป็นลักษณะการกระทำของบุคคล เกิดขึ้นเพื่อบรรลุเป้าหมายอย่างใดอย่างหนึ่ง ซึ่งจะมีอยู่ในสังคมที่ขยายและเจริญขึ้นเป็นระบบ

2.3) ทฤษฎีของคูลีย์ (Cooley's Theory) ซึ่งอธิบายถึงลักษณะของความสำคัญแบบคู่กันเผชิญหน้ากัน (Face to Face) ในกลุ่มปฐมภูมิและความเป็นแต่ละบุคคลในกลุ่มที่ใหญ่ขึ้นในระบอบของสังคม

3) ทฤษฎีการสำรวจหากลไกที่สำคัญ ซึ่งเป็นเหตุของการพัฒนา เป็นทฤษฎีที่ไม่ต้องการถามว่า "การพัฒนาคืออะไร มีอะไรเกิดขึ้นในการพัฒนานั้นบ้าง" แต่จะถามว่าทำไมการพัฒนาจึงเกิดขึ้นและมีสาเหตุอะไรเป็นพิเศษที่ทำให้การเปลี่ยนแปลงจากสังคมล้าหลังไปสู่สังคมที่ทันสมัย" เช่น อะไรเป็นเหตุของการเปลี่ยนแปลงไปสู่ระบบอุตสาหกรรม จุดสำคัญที่น่าสนใจคือ ทำไมประชาชนจึงเข้ามาเกี่ยวข้องกับพัฒนา เศรษฐกิจและกิจกรรมอื่น ๆ ซึ่งก่อให้เกิดความมั่งคั่งขึ้นมา ทฤษฎีเหล่านี้มีฐานสมมุติว่า "การพัฒนาของสังคมเป็นผลมาจากการทำงานอย่างพิเศษและองค์ประกอบทางด้านอาชีพที่ใดมีปัจจัยดังกล่าวที่นั่นก็มีการพัฒนา ที่ใดไม่มีหรือขาดไปสังคมก็ไม่พัฒนา การวิเคราะห์จะกระทำเกี่ยวกับค่านิยมที่มุ่งไปสู่การพัฒนาเศรษฐกิจ ดังนั้นทฤษฎีนี้จะอาศัยการอธิบายในแง่จิตวิทยา เช่น

3.1) ทฤษฎีของเวเบอร์ (Weber's Theory) ได้ชี้ให้เห็นว่า การพัฒนาวิวัฒนาการแห่งระบบทุนนิยม เป็นที่เข้าใจได้ว่ามีส่วนช่วยในการพัฒนาโดย ส่วนรวมของทวีปยุโรปตะวันตกและอเมริกา วิวัฒนาการซึ่งก่อให้เกิดความทันสมัยใน สังคมตะวันตกนั้นเนื่องมาจากกิจกรรมจรรยาโปรเตสแตนต์

3.2) ทฤษฎีของเฮเกน (Hagen's Theory) ได้อธิบายถึงข้อ แตกต่างระหว่างสังคมล้าหลังกับสังคมทันสมัยว่าประกอบไปด้วยแบบของบุคลิกภาพ ที่ต่างกัน สังคมล้าหลังจะเป็นแบบเผด็จการซึ่งเป็นอุปสรรคต่อความเป็นตัวของตัว เอง การคิดเหตุผลและความคิดเชิงนวัตกรรม ซึ่งจะตรงกันข้ามกับบุคลิกภาพแบบ นวัตกรรมในสังคมสมัยใหม่ที่ประชาชนมีลักษณะริเริ่ม มีประสบการณ์กว้างขวาง และอยากรู้หรืออยากเห็น

3.3) ทฤษฎีของแมคเคลแลนด์ (McClelland's Theory) เป็นทฤษฎีที่มีจุดมุ่งหมายอยู่ที่เรื่องการจูงใจใฝ่สัมฤทธิ์ โดยเน้นว่าการพัฒนาทาง เศรษฐกิจในเวลาและที่ใดของโลกก็ตามเนื่องมาจากผลของการมีความต้องการใฝ่ สัมฤทธิ์อย่างกว้างขวางมาก่อนของประชาชน ดังนั้นถ้าต้องการจะทำให้เศรษฐกิจ เจริญจึงต้องมีการเพิ่มการจูงใจใฝ่สัมฤทธิ์ขึ้นอย่างกว้างขวาง

4) ทฤษฎีการพัฒนาเศรษฐกิจและการพัฒนาการเมือง ลักษณะโดย ทัวไปของทฤษฎีนี้คือ การสำรวจหาความสัมพันธ์ต่อกันของความเจริญเติบโต และ การจัดตั้งสถาบัน ซึ่งมีผลให้เศรษฐกิจเจริญขึ้น การสร้างเศรษฐกิจแบบการตลาด ขึ้นแทนเศรษฐกิจกึ่งการตลาดและแบบยังชีพตนเอง (Subsistence) การเพิ่ม การมีส่วนร่วมทางการเมือง การสร้างประสิทธิภาพในการตัดสินใจ การจัด ระเบียบและการประสานหน้าที่ต่าง ๆ ของรัฐ การจัดตั้งสถาบันทางการเมือง และกระบวนการเกี่ยวกับเศรษฐกิจ การเมืองและการพัฒนาอื่น ๆ เพิ่มขึ้นเป็นต้น

5) ทฤษฎีความทันสมัย ได้แก่ กลุ่มทฤษฎีที่เน้นการนำเอาวัฒนธรรม และรูปแบบความสำเร็จจากประเทศอื่น และวัฒนธรรมอื่นเข้ามาใช้เพื่อทำให้สภาพ ความทันสมัยเกิดขึ้นในประเทศที่ยังไม่พัฒนา ทฤษฎีความทันสมัยมีอยู่ต่าง ๆ กันตาม

คำจำกัดความของนิยามความทันสมัย เช่น เลวี (Livy Jr. Marion) จะพิจารณาว่าสังคมใดมีความทันสมัยมากหรือน้อย อยู่ที่การใช้เครื่องมือของสมาชิกว่าจะใช้เครื่องที่ให้พลังงานได้สูงในการทำงาน ข้อสรุปของเลวีก็คือ สังคมทันสมัยเป็นสภาพการณ์ใหม่อย่างหนึ่ง โดยเฉพาะลักษณะของความเป็นปัจจุบัน

แอฟเตอร์ (Apter E. David) ให้แนวคิดว่าความทันสมัย คือกรณีเฉพาะอย่างหนึ่งของการพัฒนาและความทันสมัยจะเกี่ยวข้องกับภาวะ 3 ประการ คือ ระบบสังคม ซึ่งจะเปลี่ยนแปลงไปได้อย่างคงที่โดยไม่มีการแตกแยกเสื่อมลงไป กล่าวคือ มีความเชื่อและยอมรับในการเปลี่ยนแปลงได้ มีความแตกต่างกัน คือ มีความยืดหยุ่นในโครงสร้างของสังคม และมีกรอบสังคมที่จะเปิดช่องให้มีทักษะและความรู้ซึ่งจำเป็นแก่การดำรงชีวิตในโลกของความเจริญก้าวหน้าทางเทคโนโลยี ส่วนความเป็นระบบอุตสาหกรรมนั้น แอฟเตอร์กล่าวว่า เป็นลักษณะอย่างหนึ่งของความทันสมัย เป็นไปได้ที่จะทำให้ประเทศทันสมัยโดยไม่ต้องสร้างระบบอุตสาหกรรมไว้มาก แต่เป็นไปได้ที่จะมีระบบอุตสาหกรรมโดยปราศจากความทันสมัย

จากการศึกษาทฤษฎีการพัฒนาตามแนวที่โชดักวิเคราะห์และรวบรวมไว้ จะเห็นได้ว่ามีอยู่ทฤษฎีหนึ่งที่ได้ให้ความสำคัญต่อพฤติกรรมของบุคคลในการพัฒนา คือ ทฤษฎีการสำรวจหาทั่วโลกที่สำคัญซึ่งเป็นเหตุของการพัฒนา ดังนั้นผู้วิจัยจึงใช้ทฤษฎีนี้เป็นแหล่งศึกษาค้นคว้าหาคุณลักษณะของครูเพื่อการพัฒนาชนบทว่ามีลักษณะใดบ้าง อย่างไรก็ตามลักษณะในตัวบุคคลที่เป็นปัจจัยส่งเสริมการพัฒนาอย่างใดอย่างหนึ่งหรือหลายอย่าง เช่น การพัฒนาเศรษฐกิจ การพัฒนาการเมือง การพัฒนาสังคม ฯลฯ มีลักษณะที่สำคัญดังต่อไปนี้ (1) แรงจูงใจใฝ่สัมฤทธิ์ (2) ความเป็นผู้ประกอบการ (3) ความทันสมัย (4) บุคลิกภาพแบบนวัตกรรม ประกอบด้วยความคิดเชิงนวัตกรรม ความเป็นตัวของตัวเอง ความริเริ่ม การมีประสบการณ์มาก มีความอยากรู้อยากเห็น (5) ความเข้าใจในคนอื่น

12.2 แนวคิดเกี่ยวกับคุณลักษณะของบุคคลที่เอื้อต่อการพัฒนา

นักสังคมศาสตร์หลายท่านได้พยายามสังเกตและวิเคราะห์ลักษณะต่าง ๆ ของบุคคลในสังคมที่เจริญว่า มีลักษณะอย่างไร หรือพยายามรวบรวมความคิดว่าบุคคลมีลักษณะอย่างไรจึงจะช่วยทำให้สังคมหรือประเทศชาติพัฒนาก้าวหน้าได้ผลงานที่ปรากฏออกมาเป็นหลักฐานเผยแพร่ทั่วไปและได้นำมาเป็นแนวทางค้นคว้าในการวิจัยครั้งนี้ ได้แก่ แนวคิดดังต่อไปนี้

แบทเทน (Batten B.R., 1966 อ้างถึงใน สัญญา สัญญาวิวัฒน์, 2524 : 38 - 54) ได้อธิบายไว้ว่า คนที่เจริญจะมีลักษณะ 5 ประการ คือ (1) เป็นคนที่รู้จักใช้ความคิดอย่างมีจุดหมายปลายทางมากกว่า (2) เป็นคนที่สามารถคาดการณ์ภายหน้าได้มากกว่า (3) เป็นคนที่สามารถดำเนินกิจการที่ยุ่่งยากลำบากซับซ้อนได้มากกว่า (4) เป็นคนที่มีความยินดีจะรับฟังและพยายามทำความเข้าใจความคิดเห็นและความสนใจของผู้อื่นได้มากกว่า ซึ่งประกอบด้วยมีพื้นฐานความรู้สามัญพอสมควร มีประสบการณ์ในชีวิตพอสมควร มีความมั่นคงทางจิตใจและ (5) เป็นคนที่มีความชำนาญในการติดต่อสัมพันธ์กับผู้อื่นเพื่อบรรลุวัตถุประสงค์ของตน

แฮฟวิกเฮอร์สท์ (Havighurst, 1961 : 356 - 360) อ้างถึงใน จาริก ชุกติติกุล 2524 : 43) ได้เสนอความคิดไว้ว่า สังคมที่จะมีความสุขสมบูรณ์ต้องมีประชาชนที่มีลักษณะที่จะเอื้อต่อการที่จะทำให้สังคมดีขึ้นในอนาคต 9 ประการ (1) เป็นผู้มองโลกในแง่ดี (2) เป็นผู้ที่สามารถจะเผชิญเหตุการณ์ต่าง ๆ ที่ไม่เคยพบเคยรู้มาก่อน (3) เป็นผู้มีใจใฝ่สัมฤทธิ์ ชอบทำสิ่งต่าง ๆ ให้ออกดี (4) เป็นผู้ที่มีความรู้ลึกซึ้งชอบทางจริยธรรมอย่างจริงจัง (5) เป็นผู้มีความคิดริเริ่มโดยไม่มีใครมากระตุ้นเตือน (6) เป็นผู้มีเหตุผลและมองเห็นกาลไกลได้ดี (7) เป็นผู้มีใจกว้างไม่ยึดถือเอาวิธีใดวิธีหนึ่งอย่างเดียวในการแก้ปัญหา (8) เป็นผู้ที่ชอบทำเพื่อส่วนรวม (9) เป็นผู้มีทัศนคติที่เหมาะสมถูกต้องทั้งในด้านวิทยาศาสตร์และศาสนา

อิงเคเลส (Inkeles Alex, อ้างถึงใน

จาริก ชุกติติกุล, 2524 : 43) ได้วิเคราะห์พบว่าลักษณะของคนอเมริกัน ซึ่งเป็น
 สิ่งที่แสดงให้เห็นว่า มีความสัมพันธ์อยู่กับความเจริญก้าวหน้าของประเทศ
 สหรัฐอเมริกา คือ ลักษณะต่อไปนี้ (1) ความภูมิใจในความดีงามในชาติของตน
 (2) ความเป็นตัวของตัวเองและชอบฟังตนเอง (3) ชอบอาสาทำงานร่วมกับ
 คนอื่น (4) การให้ความเชื่อถือต่อกัน (5) ความรู้สึกว่าจะมีความสามารถจะทำ
 อะไรได้ (6) มีความเชื่อมั่นว่าจะสำเร็จได้ด้วยความพยายาม (7) มีความคิด
 แปลกใหม่และยอมรับประสบการณ์ใหม่ ๆ (8) ไม่เชื่อถือโชคกลาง (9) ต่อด้าน
 เพศกิจการ (10) สนับสนุนความเสมอภาค

สัญญา สัญญาวิวัฒน์ (2514 : 58 - 80) ได้เสนอแนว
 ความคิดเกี่ยวกับการสร้างคุณภาพของประชากรไทยโดยเน้นว่า ลักษณะที่ควรสร้าง
 ขึ้นในหมู่ประชาชน คือ ความรู้สึกรับผิดชอบ ประกอบด้วย (1) ความขยัน
 หมั่นเพียร ความละเอียดรอบคอบ ความสามารถและความรอบรู้ ความเอาใจใส่
 และความจริงจัง ความฝึกฝนแสวงหาความรู้เพิ่มเติมอยู่เสมอ (2) ความ
 สม่่าเสมอ (3) ความเชื่อมั่นในตนเอง (4) ความพยายามฟังตนเอง
 (5) ความซื่อสัตย์เที่ยงตรง

ชัยวัฒน์ หุตะเจริญ (2520 : 42 - 75) ได้สรุปให้เห็น
 ว่าความสำเร็จในการพัฒนาของประเทศสาธาณรัฐเกาหลีตามโครงการ
 "เซมัลลอนด์" เนื่องจากหลักที่ประชาชนยึด 3 ประการคือ (1) ความขยัน
 หมั่นเพียร (2) ความร่วมมือผนึกกำลังและ (3) ความเชื่อมั่นในตนเอง

12.3 งานวิจัยเกี่ยวกับการพัฒนาทางสังคมศาสตร์

งานวิจัยเกี่ยวกับการพัฒนาทางสังคมศาสตร์ที่เกี่ยวข้องกับ
 การพัฒนามีลักษณะที่กระทำกันอยู่ 3 แนว คือ (1) พวกที่เน้นองค์ประกอบเชิง
 มนุษย์ (Human Factor) (2) พวกที่เน้นโครงสร้างทางสังคม - การเมือง

(Socio - Political Structure) (3) พวกที่เน้นพื้นฐานทางทรัพยากร
สำหรับการวิจัยในครั้งนี้ ผู้วิจัยได้ยึดหลักที่ว่าด้วยการวิจัยที่เน้นองค์ประกอบเชิง
มนุษย์จึงมุ่งตรวจสอบและค้นคว้าเฉพาะงานวิจัยที่เป็นการศึกษาค้นคว้าพฤติกรรม
ของบุคคลที่เป็นปัจจัยของการพัฒนาที่สำคัญ ๆ ดังนี้

ทองคุณ หงส์พันธ์ (2522 : 88 - 89) ได้ทำการวิจัย
เกี่ยวกับการพัฒนาชุมชนเรื่อง "การวิจัยเพื่อจัดรูปแบบยุทธวิธีการฝึกอบรมผู้นำ
ท้องถิ่นในการพัฒนาชุมชน" โดยเน้นไปที่องค์ประกอบเชิงมนุษย์ในหมู่ผู้นำท้องถิ่น
เพื่อเอาผลของการวิจัยไปกำหนดยุทธวิธีการฝึกอบรมผู้นำชุมชน ความมุ่งหมายใน
การวิจัยเน้นที่การค้นคว้าด้านองค์ประกอบเชิงมนุษย์ คือ องค์ประกอบเชิงมนุษย์
ของผู้นำท้องถิ่นของหมู่บ้านที่มีความสำเร็จทางการพัฒนาสูงกับผู้นำท้องถิ่นของ
หมู่บ้านที่มีความสำเร็จทางการพัฒนาต่ำ แตกต่างกันอย่างใด ผลการวิจัยพบว่า
องค์ประกอบเชิงมนุษย์ต่อไปนี้มีระดับความแตกต่างกันอย่างมีนัยสำคัญระหว่างกลุ่ม
ผู้นำหมู่บ้านที่มีความสำเร็จทางการพัฒนาสูงและต่ำ คือ (1) ความรู้เกี่ยวกับการ
พัฒนาชุมชน (2) ความรู้เกี่ยวกับแหล่งวิชาการชุมชน (3) ความเป็นผู้นำในหมู่บ้าน
(4) ความซื่อตรงต่อหน้าที่ (5) ความมีจิตมุ่งมั่นที่จะพัฒนา (6) ความเป็น
ผู้มีกุศลจิต (7) การยอมรับวิชาการแผนใหม่ (8) ความเชื่อมั่นในตนเอง
(9) ความจงรักภักดีต่อสถาบันผู้นำและ (10) ความสัมพันธ์กับผู้นำของหมู่บ้าน

วรชัย เขียวปราณี (2525 : 88 - 100) ได้ทำการ
วิจัยองค์ประกอบเชิงมนุษย์ของเกษตรกรผู้ที่เป็นสมาชิกสหกรณ์การเกษตรภาค
ตะวันตกของประเทศไทย โดยมีความมุ่งหมายต้องการจะทราบว่า องค์ประกอบ
เชิงมนุษย์ของสมาชิกมีความสัมพันธ์กับระดับความสำเร็จในการดำเนินงานของ
สหกรณ์การเกษตรอย่างไร เพื่อจะนำเอาลักษณะเหล่านี้ไปกำหนดเป้าหมายใน
การฝึกอบรม องค์ประกอบเชิงมนุษย์ที่พบมีความแตกต่างกันระหว่างกลุ่มสมาชิก
สหกรณ์การเกษตรที่มีระดับความสำเร็จสูงและต่ำมีอยู่ 14 องค์ประกอบ คือ
(1) ความรู้ความเข้าใจใน กิจการสหกรณ์การเกษตร (2) ความสามารถทาง

เลขคณิตพื้นฐาน (3) ความปรารถนาในการเพิ่มผลผลิต (4) การยอมรับ
 นวัตกรรม (5) เจตคติต่อสหกรณ์การเกษตร (6) ลักษณะเอ็กัตบุคคล
 (7) ความเชื่อใจในบุคคลอื่น ๆ (8) ความรู้เกี่ยวกับเทคโนโลยีในการผลิต
 (9) ความสำนึกในเวลา (10) ความขยัน (11) ความสามารถในการอ่าน
 ออกเขียนได้ (12) ความศรัทธาและการมีส่วนร่วมในกิจกรรมกลุ่ม
 (13) ความผูกพันในระบบเครือข่ายและพวกพ้อง และ (14) ความรับผิดชอบ ซึ่ง
 ผลการวิเคราะห์ปรากฏว่า พบองค์ประกอบเชิงมนุษย์ 5 ประการแรกเป็นลักษณะ
 ที่มีความสำคัญต่อความสำเร็จในการดำเนินงานของสหกรณ์การเกษตรอยู่ในระดับสูง

จารึก ชุกติติกุล (2524 : 89 - 102) ได้ศึกษา

พฤติกรรมที่เอื้อต่อการพัฒนาชนบทของนักศึกษาวิชาลัยครุ โดยการวิเคราะห์
 องค์ประกอบของพฤติกรรมที่เอื้อต่อการพัฒนาซึ่งผลการวิเคราะห์พบว่า เมื่อเลือก
 เอาเฉพาะองค์ประกอบที่มีค่าไอเกน (Eigen Value) มากกว่า 1 จะมี
 องค์ประกอบของพฤติกรรมที่เอื้อต่อการพัฒนา 22 องค์ประกอบดังนี้ (1) ความ
 เป็นผู้นำในการแก้ปัญหา (2) การยอมรับนับถือผู้อื่น (3) ความขยันศึกษาเล่า
 เรียน (4) การไม่ถือโชคกลาง (5) ความสนใจข่าวสารปัจจุบัน (6) การ
 รักษาสุขภาพร่างกาย (7) การอ่านเพื่อความรู้ (8) ความสามารถเชิง
 นวัตกรรม (9) ความกล้าที่จะแสดงความคิดเห็น (10) ความเป็นพลเมืองที่
 สุจริต (11) ความเป็นผู้นำในการยอมรับนวัตกรรม (12) การรักษาสุขภาพ
 จิตใจ (13) การติดต่อสัมพันธ์กับบุคคลภายนอก (14) การให้ความร่วมมือ
 (15) ความเมตตากรุณา (16) ความมีมนุษยสัมพันธ์ (17) ความมีน้ำใจ
 นึกถึง (18) ความมีใจยุติธรรมในการทำงานร่วมกับคนอื่น (19) การ
 แลกเปลี่ยนความรู้ข่าวสารกับคนอื่น (20) การประหยัดค่าใช้จ่าย
 (21) ความเป็นผู้มีระเบียบประเพณีอันดีและเสียสละเพื่อส่วนรวมและ
 (22) ความมีมารยาท

อนึ่งการวิจัยครั้งนี้เป็นการวิจัยที่เกี่ยวข้องกับลักษณะเชิงพฤติกรรมที่พึงประสงค์ของครู ผลงานวิจัยท่านองนี้มีผู้วิจัยไว้หลายท่าน ทั้งในประเทศและต่างประเทศ ใคร่ขอเสนอผลงานวิจัยที่สำคัญ ๆ เรียงลำดับดังต่อไปนี้

มัณฑนา ปิยะธาดา (2511 : 99) ได้วิจัยเรื่อง "การสำรวจคุณลักษณะของครูในจังหวัดพระนคร-ธนบุรี" พบว่า คุณลักษณะที่ดีของครูมี 9 ประการดังนี้ (1) คุณลักษณะด้านการสอน (2) คุณลักษณะด้านความมีเหตุผล (3) คุณลักษณะด้านความยุติธรรม (4) คุณลักษณะด้านความมีเมตตากรุณา (5) คุณลักษณะด้านบุคลิกภาพ (6) คุณลักษณะด้านการให้คำแนะนำปรึกษาแก่นักเรียน (7) คุณลักษณะด้านการยกย่องชมเชย (8) คุณลักษณะด้านสัมพันธภาพกับนักเรียน และ (9) คุณลักษณะด้านการให้ความอุปการะแก่นักเรียน

วัลลี หลีสันติพงษ์ (2515 : 26) ได้สรุปบุคลิกภาพที่ครูต้องการจากการวิจัยพบว่า ประกอบด้วยความเป็นผู้นำ ความไว้วางใจ ความเข้มแข็งอดทน ความก้าวร้าว ความรับผิดชอบ ความเข้าใจตนเองและผู้อื่น ความยืดหยุ่น ความคิดสร้างสรรค์ ความเชื่อมั่นในตนเอง ตลอดจนความคิดที่ทันสมัย คือ ต้องตื่นตัวอยู่เสมอ

คณะกรรมการวางแผนพื้นฐานเพื่อปฏิรูปการศึกษา (ลิปันท์ เกตุทัตและคณะ, 2518 : 141 อ้างถึงใน โกลินทร์ รั้งสาขาพันธ์, 2530 : 56) ได้กำหนดบทบาทของครูที่พึงประสงค์ไว้ดังต่อไปนี้

1) บทบาทเฉพาะตัว

- 1.1) เป็นผู้ที่รักการอ่าน การค้นคว้า ปรับปรุงตนเองให้ทันสมัย มั่นใจและศรัทธาในอาชีพครู
- 1.2) เป็นผู้มีความเป็นตัวของตัวเอง กล้าแสดงออกเพื่อเผยแพร่ความคิดความรู้ต่อสาธารณะและเพื่อพัฒนาวิชาชีพของตน
- 1.3) เป็นผู้ประพฤติและวางตนอยู่ในกรอบศีลธรรมจรรยาที่ยอมรับในชุมชน

1.4) เป็นผู้ประกอบอาชีพพอควรแก่อัศภาน มานะบากบั่น มีซื่อสัตย์ ไม่เห็นแก่ความเจริญทางวัตถุเกินกว่าคุณธรรมและจริยธรรม

2) บทบาทคือนักเรียน

2.1) เป็นผู้ช่วยและแนะนำให้นักเรียนมีหลัก รู้จักวิถีศึกษาค้นคว้า และเลือกทางของตนอย่างอิสระ

2.2) เป็นผู้ฝึกนักเรียนให้สามารถทำงานเป็นกลุ่ม รู้จักวิพากวิจารณ์ รับฟังความคิดเห็นของผู้อื่นและมีวินัยในตนเอง

2.3) เป็นผู้สนใจศึกษาธรรมชาติของศิษย์ให้ความรักเอาใจใส่ ศิษย์จัดช่องว่างระหว่างครูกับศิษย์

2.4) เป็นผู้ศึกษาความสนใจ ความถนัด ความสามารถของนักเรียน และหาทางส่งเสริม แนะนำในการเลือกวิชาและอาชีพให้นักเรียนได้เหมาะสม

2.5) เป็นผู้ส่งเสริมให้นักเรียนฝึกฝนในคุณธรรม จริยธรรมเห็นคุณค่าของเอกลักษณ์และวัฒนธรรมของชาติ

3) บทบาทต่อสังคม

3.1) เป็นผู้มีความรู้ความสนใจการเกษตรและมีส่วนร่วมกิจกรรม การเกษตรในท้องถิ่นได้ดี

3.2) เป็นผู้รักความยุติธรรมและกล้าต่อสู้เพื่อความเป็นธรรมของ สังคมด้วยสติปัญญาตามกระบวนการที่เหมาะสม

3.3) เป็นผู้มีส่วนร่วมในกิจกรรมด้านต่าง ๆ ของท้องถิ่นเพื่อสร้าง ความสัมพันธ์อันดีระหว่างโรงเรียนกับชุมชน

3.4) เป็นผู้ส่งเสริมการดำเนินชีวิตตามวิถีประชาธิปไตยแก่ชุมชน โดยประพฤติตนเป็นแบบอย่างและชักนำผู้อื่นให้ปฏิบัติตามโอกาสที่เหมาะสม

เฉลียว บุรีภักดีและคณะ (2520 : 366) ได้วิจัยเรื่องลักษณะของครู ที่ดี ผลการวิจัยปรากฏว่า ได้ลักษณะครูที่ดีออกมา 5 ด้าน คือ

1) มีความรู้ดี มีการค้นคว้าหาความรู้และนำความรู้ไปใช้ให้เกิด ประโยชน์อยู่เสมอ

2) สอนดี สามารถใช้ภาษาได้ดี มีเทคนิคใ้มน้ำใจคนและสามารถประพฤติปฏิบัติเป็นแบบอย่างได้ไม่เพียงแต่จะพูดอย่างเดียว

3) สุขภาพดี รู้จักป้องกันโรคจิต โรคคิดต่อ งดเว้นสิ่งเสพติดทั้งปวง ไม่เสเพลและรู้จักรักษาอารมณ์ให้มั่นคง

4) ประพฤติดี มีความซื่อสัตย์ เก่งขรรคม มีเมตตา ชยัน อดทน ไม่ย่อท้อต่ออุปสรรคทั้งปวง

5) มีน้ำใจประชาธิปไตย มีเหตุผล กล้าพูดกล้าทำ กล้าเผชิญความจริง รับฟังความคิดเห็นของคนอื่นและยึดมั่นในสถาบัน ชาติ ศาสนา พระมหากษัตริย์

สมาคมกลุ่มประเทศเอเชียตะวันออกเฉียงใต้ (ซีระ รุญเจริญ, มปป. : 3 - 4) ซึ่งประกอบด้วยประเทศอินโดนีเซีย ฟิลิปปินส์ สิงคโปร์ มาเลเซีย และประเทศไทย ได้ร่วมกันศึกษาเกี่ยวกับครูที่ปฏิบัติงานในปัจจุบัน และครูที่น่าจะเป็นในอนาคต และศึกษาความสัมพันธ์ระหว่างคุณลักษณะของครูที่พึงประสงค์ ซึ่งผลการวิจัยปรากฏว่า คุณสมบัติของครูที่ควรจะเน้นในอนาคตในครูทุกระดับการศึกษา คือ ความซื่อสัตย์ การรักการศึกษาค้นคว้าเพื่อความก้าวหน้า ความรับผิดชอบ ความซื่อสัตย์ ความมีน้ำใจเป็นนักกีฬา การปรับตัวเข้ากับบุคคลอื่น ๆ การมีนิสัยใฝ่สัมฤทธิ์ ความวินิจฉัยพิจารณา ความคิดริเริ่มสร้างสรรค์ ความมีเหตุผล ความอดทน จรรยาบรรณที่ดีและความเป็นผู้นำ

12.4 คุณลักษณะที่เอื้อต่อการพัฒนา

อนุศักดิ์ เกตุศิริ (2526 : บทคัดย่อ) ได้วิจัยเรื่อง ลักษณะของครูที่เอื้อต่อการพัฒนาชนบทตามความคิดเห็นของคณะกรรมการสภาตำบล (กสต.) ในเขตรับผิดชอบของวิทยาลัยครูอุบลราชธานี สรุปได้ว่า ประธานกรรมการสภาตำบล พัฒนาการ และเลขานุการสภาตำบลส่วนใหญ่มองเห็นว่า ครูควรจะมีลักษณะที่เอื้อต่อการพัฒนาชนบทในด้านความรู้ ความเป็นผู้นำ มนุษย์สัมพันธ์ ความซื่อตรงต่อหน้าที่และความอดทนอยู่ในระดับมากที่สุด ด้านความเชื่อมั่นในตนเอง และด้านการบำรุงรักษาสุขภาพอนามัย ประธานคณะกรรมการสภาตำบลและเลขานุการ

สภาพแวดล้อมมีความเห็นว่า ครูควรมีลักษณะนี้ในระดับมากที่สุด ส่วนพัฒนากรมีความคิดเห็นว่า ครูควรมีลักษณะเหล่านี้ในระดับมาก สำหรับในด้านการยอมรับวิทยาการสมัยใหม่ ประธานกรรมการสภาพแวดล้อมและพัฒนากรมีความคิดเห็นว่า ครูควรมีลักษณะนี้มาก ส่วนเลขานุการสภาพแวดล้อมมีความคิดเห็นว่า ครูควรมีลักษณะเหล่านี้มากที่สุด

สมศักดิ์ หาญณรงค์ชัย (2533 : บทคัดย่อ) ได้ทำการวิจัยเรื่อง ลักษณะของครูที่เอื้อต่อการพัฒนาชนบท ตามแนวความคิดเห็นของคณะกรรมการสภาพแวดล้อม (กสอ.) ในเขตรับผิดชอบของวิทยาลัยครูยะลา สรุปได้ว่า คณะกรรมการสภาพแวดล้อมในเขตรับผิดชอบของวิทยาลัยครูยะลา อันประกอบไปด้วยจังหวัดปัตตานี ยะลาและนราธิวาส มีความคิดเห็นต่อลักษณะของครูที่เอื้อต่อการพัฒนาชนบทเรียงลำดับตามค่าเฉลี่ยจากมากไปหาน้อยดังนี้ (1) ด้านความซื่อสัตย์สุจริต (2) ด้านความขยันอดทน (3) ด้านมนุษยสัมพันธ์ (4) ด้านความเชื่อมั่นในตนเอง (5) ด้านความสามารถในการแก้ปัญหา (6) ด้านความเป็นผู้นำ (7) ด้านการบำรุงสุขภาพอนามัย (8) ด้านการยอมรับนวัตกรรม (9) ด้านความรู้และ (10) ด้านความคิดริเริ่ม

วิทที (Witty, 1974 อ้างถึงในจรัส ชูเมือง, 2526 : 52) ได้วิเคราะห์ลักษณะที่ดีของครูที่ดี มีความเห็นว่า ลักษณะของครูที่ดีมีลักษณะดังนี้ (1) มีลักษณะท่าทางดี (2) อดทน (3) มีอารมณ์ขัน (4) ยุติธรรมไม่แบ่งพวก (5) มีความสนใจกว้างขวาง (6) เมตตากรุณาและสนใจเด็ก (7) มีทัศนคติต่อประชาธิปไตย

ไรอันส์ และคณะ (Ryans and Friends, 1970 : 105) กล่าวถึงลักษณะของครูที่ดี โดยแบ่งลักษณะออกเป็น 5 ด้านดังนี้

- 1) ด้านพฤติกรรมในชั้นเรียน ประกอบด้วย 3 ลักษณะ คือ
 - 1.1) ลักษณะที่จะให้ความอบอุ่น มีความเข้าใจ มีความเป็นมิตรตรงข้ามกับเข้มงวดกวดขัน เห็นตนเป็นใหญ่

1.2) ลักษณะที่มีความรับผิดชอบ ทำงานอย่างมีระบบ และสนใจตรงข้ามกับการหลีกเลี่ยง ไม่มีแผนงาน เฉื่อยช้าเสมอ

1.3) ลักษณะที่มีการกระตุ้น ชีวๆ ความก้าวหน้าซึ่งตรงข้ามกับความจำเจ

2) ด้านทัศนคติ ประกอบด้วย 3 ลักษณะคือ

2.1) ลักษณะความสนใจความคิดเห็นของนักเรียน ซึ่งตรงข้ามกับความไม่สนใจ

2.2) ลักษณะความสนใจเกี่ยวกับพฤติกรรม ประชาธิปไตยในชั้นเรียน ซึ่งตรงข้ามกับความไม่สนใจ

2.3) ลักษณะสนใจในความคิดเห็นของผู้บริหารและผู้อื่น ซึ่งตรงข้ามกับความไม่สนใจ

3) ด้านทัศนคติต่อการศึกษา มี 1 ลักษณะ คือ ลักษณะที่ถือการเรียนเป็นจุดศูนย์กลาง ซึ่งตรงข้ามกับถือนักเรียนเป็นศูนย์กลาง

4) ด้านความสามารถทางภาษา มี 1 ลักษณะ คือ ลักษณะที่เข้าใจภาษาพูดได้ดี ตรงข้ามกับไม่รู้ภาษา

5) ด้านความมั่นคงทางอารมณ์ มี 1 ลักษณะ คือ ลักษณะที่มีอารมณ์มั่นคง ปรับตัวได้ดี ซึ่งตรงข้ามกับการปรับตัวไม่ได้

12.5 คุณลักษณะของครูเพื่อการพัฒนาชนบท

การพัฒนาชนบทจะประสบผลสำเร็จหรือล้มเหลวขึ้นอยู่กับองค์ประกอบใหญ่ ๆ 2 ประการ คือ (1) องค์ประกอบเชิงมนุษย์ (Human factors) คือ ความคิดความเข้าใจ ทัศนคติ ค่านิยมและการประพฤติปฏิบัติ ซึ่งเป็นองค์ประกอบทางด้านคุณภาพของบุคคลที่เกี่ยวข้องกับการพัฒนาชุมชน คือ เจ้าหน้าที่ของรัฐ (เจ้าหน้าที่ 4 กระทรวงหลัก) และกลุ่มผู้นำในท้องถิ่น (2) องค์ประกอบที่ไม่ใช่

องค์ประกอบเชิงมนุษย์ (Non - Human factors) เช่น สภาพดินฟ้าอากาศ
ทรัพยากรในท้องถิ่น ท่าเลที่ตั้งของหมู่บ้าน เป็นต้น (ทองคุณ หงส์พันธ์, 2522 :
11 - 12)

ดังนั้นถ้าได้มีการพัฒนาองค์ประกอบเชิงมนุษย์ของบุคคลที่เกี่ยวข้องกับ
การพัฒนาชนบท จะทำให้งานพัฒนาชนบทดำเนินไปสู่เป้าหมาย เพราะปัจจัยสำคัญ
ในการพัฒนานั้น "ทรัพยากรมนุษย์มีความสำคัญว่าทรัพยากรธรรมชาติ"
(สมพงษ์ เกษมสิน, 2512 : 3) มีเอกสารและงานวิจัยที่กล่าวถึงองค์ประกอบ
เชิงมนุษย์ที่เอื้อต่อการพัฒนาชนบทในด้านต่าง ๆ ไว้ดังต่อไปนี้

12.5.1 คุณลักษณะด้านวิชาการ

คุณลักษณะด้านวิชาการในที่นี้ หมายถึง ระดับการศึกษา ความรู้
แขนงต่าง ๆ และประสบการณ์ในการปฏิบัติงานของบุคคลที่มีบทบาทเกี่ยวข้องกับ
การพัฒนาชนบท เช่น ความรู้ ความเข้าใจเกี่ยวกับหลักการหรือวิธีการพัฒนาชนบท
ความรู้เกี่ยวกับสภาพความเป็นอยู่ ตลอดจนทรัพยากรของชุมชนที่ตนเองอาศัยอยู่
และสามารถนำความรู้ของตนเองและทรัพยากรที่มีอยู่ในท้องถิ่นมาใช้ให้เกิด
ประโยชน์ทั้งทางด้านเศรษฐกิจ เทคนิคและนวัตกรรมใหม่ ๆ มาใช้กับงานพัฒนา
ของตนเพื่อให้การพัฒนาเพิ่มพูนประสิทธิภาพและมีคุณภาพดียิ่งขึ้น

ทองคุณ หงส์พันธ์ ได้ทำการวิจัยเกี่ยวกับการพัฒนาชุมชนเรื่อง
"การวิจัยเพื่อจัดรูปแบบยุทธวิธีการฝึกอบรมผู้นำท้องถิ่นในการพัฒนาชุมชน" ผลการ
วิจัยปรากฏว่า ผู้นำท้องถิ่นของหมู่บ้านที่มีระดับการศึกษาสูงจะมีความรู้ความเข้าใจ
เกี่ยวกับงานพัฒนาชุมชนสูงกว่าผู้นำท้องถิ่นของหมู่บ้านที่มีความสำเร็จในการพัฒนา
ต่ำ (ทองคุณ หงส์พันธ์, 2522 : 81 - 82)

วรชัย เขาวปราณี สรุปข้อมูลในการวิจัยของเขาเกี่ยวกับการ
เปรียบเทียบความสนใจในการศึกษาหาความรู้ด้วยตนเองระหว่างกลุ่มสมาชิกสหกรณ์
การเกษตรที่แบ่งเป็นระดับความสำเร็จสูง ปานกลาง และต่ำว่า "การที่สมาชิก
ของสหกรณ์การเกษตรในระดับสูงมีความสนใจศึกษาหาความรู้ด้วยตนเองสูงกว่า

ระดับปานกลางและต่ำ น่าจะเป็นองค์ประกอบหนึ่งที่ช่วยการพัฒนาลักษณะต่าง ๆ หลายประการของสมาชิกในระดับนี้ให้สังเกตเห็นเหนือกว่าระดับอื่น ๆ”

(วรชัย เยาวปราชญ์, 2522 : 155) นอกจากนี้ กรมการฝึกหัดครูได้ศึกษา สมรรถวิสัยของครูประถมศึกษาคือต้องการ ผลการวิจัยปรากฏว่า สมรรถวิสัยที่ จำเป็นสำหรับครูประถมศึกษาหนึ่งในหลายด้าน คือ ครูจะต้องมีความรู้ในชุมชนที่ ตนอาศัย ซึ่งครูจะต้องมีความรู้เกี่ยวกับแหล่งทรัพยากรธรรมชาติในท้องถิ่นที่จะนำ มาใช้ในโรงเรียน ความรู้เกี่ยวกับแหล่งวิทยาการ สถานประกอบการและความรู้ เกี่ยวกับสภาพของพืชและสัตว์ที่มีอยู่ในท้องถิ่น (คณะวิจัยโครงการปรับปรุงหลักสูตร กรมการฝึกหัดครู, 2525 : 237 - 254)

ดังนั้น จึงพอที่จะกล่าวได้ว่า คุณลักษณะด้านวิชาการอันหมายถึง ความรู้ ความเข้าใจเกี่ยวกับแนวคิด วิธีการ เป้าหมายการพัฒนาชุมชน สภาพสังคมใน ท้องถิ่นที่ตนอาศัยอยู่ และแหล่งที่จะให้ความช่วยเหลือแก่ชุมชนน่าจะเป็น องค์ประกอบที่สำคัญที่มีผลต่อการพัฒนาชนบท จึงกล่าวได้ว่าคุณลักษณะด้านวิชาการ เป็นคุณลักษณะด้านหนึ่งของครูเพื่อการพัฒนาชนบท และควรนำมาปลูกฝังให้กับครูที่ ทำงานเกี่ยวข้องกับการพัฒนาชนบท

12.5.2 คุณลักษณะด้านมนุษยสัมพันธ์

สุมเมธ เดียวอิสเรส (2527 : 118) ได้ให้ความหมายของมนุษยสัมพันธ์ว่า หมายถึง การสร้างความเข้าใจอันดีต่อบุคคลอื่น เพื่อให้ผู้อื่นเกิดความ รู้สึกที่ดี เกิดความพอใจ เกิดความรักใคร่มีความสามัคคีซึ่งเป็นเรื่องของสภาพจิตใจ ของคนในอันที่จะทำความรู้จัก และการเข้ากับบุคคลอื่น การเอาชนะใจคนและการ สร้างความสำเร็จให้แก่ตนเองด้วยการมีสัมพันธ์อันดีกับบุคคลอื่น กิตติพันธ์ รุจิกุล (2529 : 85) มีความเห็นว่ามนุษยสัมพันธ์ หมายถึง การติดต่อ พูดจา ไปมาหาสู่ มีความผูกพันเกี่ยวข้องกันซึ่งเป็นพฤติกรรมที่มนุษย์ได้แสดงออกต่อผู้อื่น การกระทำ ที่แสดงออกมานี้เกิดจากปัญญา ความรู้สึกนึกคิด และความต้องการของผู้ที่แสดงออก นั้นเอง

คณะวิจัยโครงการปรับปรุงหลักสูตร กรมการฝึกหัดครูได้ศึกษาหา
สมรรถวิสัยของครูประถมศึกษาที่ต้องการ (2525 : 237 - 254) พบว่า
สมรรถวิสัยด้านมนุษยสัมพันธ์ เช่น ครูมีสมรรถวิสัยที่ทักทายปราศรัย ทำความคุ้นเคย
กับผู้ปกครองนักเรียนเป็นสมรรถวิสัยที่สำคัญสำหรับครูประถมศึกษา

ทองคุณ หงส์พันธ์ (มปป. : 29) ได้กล่าวถึงลักษณะของคนที่จะ
เอื้อต่อการพัฒนาประเทศไว้หลายลักษณะ และหนึ่งในหลายลักษณะนั้น คือ ด้าน
มนุษยสัมพันธ์ ซึ่งหมายถึง การรู้จักการทำงานเป็นหมู่คณะ สามารถเข้ากับคนอื่น
ได้และถ้าคนในประเทศมีคุณสมบัติที่เอื้อต่อการพัฒนาชนบทแล้ว การพัฒนาในด้าน
ต่าง ๆ เช่น การพัฒนาเศรษฐกิจ สังคมและการเมืองก็สามารถพัฒนาไปได้ด้วยดี

เนื่องจากการทำงานของครูในการเข้าไปมีส่วนร่วมในกิจกรรมการ
พัฒนาชนบทนั้น จำเป็นจะต้องมีความสัมพันธ์ร่วมกันทำงานกับบุคคลอื่น คุณลักษณะ
ด้านมนุษยสัมพันธ์จึงเป็นคุณลักษณะที่มีส่วนช่วยให้งานของกลุ่มดำเนินไปอย่างราบรื่น
ปราศจากข้อขัดแย้งใด ๆ และทำให้งานพัฒนาดำเนินไปอย่างมีประสิทธิภาพ ดังนั้น
จึงควรเป็นอีกลักษณะหนึ่งของครูเพื่อพัฒนาชนบท

12.5.3 คุณลักษณะด้านคุณธรรมและความประพฤติ

คุณลักษณะด้านคุณธรรมและความประพฤติในที่นี้ หมายถึง คุณธรรม
ที่มีอยู่ประจำในจิตใจของครูและนำมาประพฤติปฏิบัติ เป็นแบบอย่างที่ดีแก่ชุมชน
สัญญา สัญญาวิวัฒน์ (2527 : 387) กล่าวว่า คุณธรรม หมายถึง ความดี
ความงาม ผู้มีคุณธรรม คือผู้มีความดีความงาม ประพฤติจริยธรรมหรือธรรมจริยใน
ที่นี้หมายถึง ความเที่ยงธรรม ซื่อสัตย์สุจริต หมั่นคิดค้นหาความรู้เพิ่มเติม มีใจ
กว้าง รับฟังความคิดเห็นของผู้อื่น รู้จักตนเอง มีความคิดริเริ่มสร้างสรรค์ รอบคอบ
ไตร่ตรองเหตุผล รับผิดชอบ มองการณ์ไกล มีศีลธรรม มีเมตตากรุณา กตัญญูกตเวทิตา
เป็นต้น

อำเภอ สุจริตกุล และคณะ (2531 : 39) ได้รวบรวมคุณธรรมที่ควร
ควรมีประจำใจเป็นคำกลอนดังนี้

ตรงต่อเวลา มาทำงานเป็นเนืองนิตย์

สุจริต ซื่อสัตย์ มีใครเหมือน

ตั้งใจจริงใจ ยุติธรรม จะขอเดือน

ไม่แซ่เขื่อน ประพฤติตน เป็นคนดี

เสียสละ มีวินัย และ ขยัน

ความรับผิดชอบ นั้น สมศักดิ์ศรี

กอบด้วย จิตที่เมตตาปรานี

ชั่วชีวิต อิศมั้น ขันติ เอช

ผลงานวิจัยของนักสังคมศาสตร์หลายท่านได้ชี้ให้เห็นว่า คุณลักษณะด้าน
คุณธรรมและความประพฤติเป็นองค์ประกอบสำคัญที่มีผลต่อการพัฒนา เช่น

กรมการฝึกหัดครู (2516 : 4 - 10) ได้ค้นคว้าวิจัยเกี่ยวกับลักษณะ
ของครูที่ดีซึ่งมีหลายด้าน หนึ่งในหลายด้านนั้นคือ คุณลักษณะด้านคุณธรรมและความ
ประพฤติประกอบด้วย มีความเที่ยงธรรม มีเมตตากรุณา มีความยินดีในความสำเร็จ
ของผู้อื่น มีความซื่อสัตย์สุจริต การวางตนอย่างเหมาะสม มีความรับผิดชอบใน
หน้าที่และการงานและไม่คู้หมิ่นศาสนาอื่น

สภาวิจัยแห่งชาติ (2514 : 56 - 114) ได้ทำการวิจัยเรื่อง ผู้นำ
ในชนบทของประเทศไทย พบว่า คุณลักษณะที่ทำให้ผู้นำได้รับการยกย่องนับถือจาก
ชาวบ้าน คือ ความซื่อสัตย์ พยายามทำจริง อันเป็นหนึ่งในหลายลักษณะทางด้าน
คุณธรรมและความประพฤติ

บัญชา แก้วเกตุทอง (2523 : 78 - 100) ได้กล่าวว่าคุณคนชั้นนำ
หรือผู้ที่ทำงานให้ประสบผลสำเร็จนั้นต้องมีคุณสมบัติที่สำคัญ 14 ประการ ได้แก่
(1) ความรู้ (2) ความกล้า (3) ความริเริ่ม (4) ความเด็ดขาด

- (5) ความแนบเนียน (6) สำนึกในความยุติธรรม (7) เชื่อถือได้
 (8) ความอดทน (9) ลักษณะท่าทางดี (10) ความกระตือรือร้น
 (11) ความไม่เห็นแก่ตัว (12) ความซื่อสัตย์ (13) ความภาคีและ
 (14) ความตัดสินใจ

จากข้อเขียนและผลงานการวิจัยดังกล่าวข้างต้นพอที่จะสรุปได้ว่า
 คุณลักษณะด้านคุณธรรมและความประพฤติ เป็นคุณลักษณะที่ควรจะนำมาใช้ควบคู่ไป
 กับการพัฒนาชนบท เพื่อความเจริญก้าวหน้าของชุมชน เป็นคุณลักษณะที่อาจจะนำ
 มาซึ่งความสงบสุขได้ในที่สุด และเป็นคุณลักษณะที่น่าจะปลูกฝังให้เกิดขึ้นในตัวครู
 ผู้ปฏิบัติงานเกี่ยวกับการพัฒนาชนบท

12.5.4 คุณลักษณะด้านความมีจิตมุ่งมั่นในการพัฒนา

การพัฒนาชนบทจะประสบความสำเร็จหรือมีประสิทธิภาพได้นั้น
 ไม่เพียงแต่จะต้องอาศัยเทคนิควิทยาการหรือทรัพยากรต่าง ๆ เท่านั้น แต่จะต้อง
 อาศัยบุคคลที่มีจิตใจมุ่งมั่นในการพัฒนาเป็นหลักในการเข้าร่วมกิจกรรมกับชุมชน
 ไม่ทอดทิ้งเมื่อพบอุปสรรคหรือปัญหาและพยายามหาหนทางในการขจัดหรือแก้ปัญหา
 จนสำเร็จผลสมความมุ่งหมาย

ลักษณะสำคัญของผู้ที่มีจิตมุ่งมั่นในการพัฒนา คือ เป็นผู้ที่มีใจกว้าง
 (Open mindedness) เพราะบุคคลที่มีจิตใจกว้างมักจะมีความตั้งใจแน่วแน่ที่จะ
 พัฒนาตนเองและสังคมให้ดีขึ้น เป็นผู้พร้อมจะรับสิ่งแปลกใหม่และยอมรับการ
 เปลี่ยนแปลงทั้งยังเป็นคนที่อดทนต่อความคิดที่แตกต่างหรือคำวิพากษ์วิจารณ์ โดยใช้
 เหตุผลอย่างจริงจังในการแก้ปัญหาและเป็นผู้ที่มีจิตใจเสียสละเพื่อสิ่งที่ดีกว่าในวัน
 ข้างหน้า ลักษณะอีกประการหนึ่งของผู้ที่มีจิตมุ่งมั่นในการพัฒนา คือเป็นผู้ที่มีแรงจูงใจ
 ใฝ่สัมฤทธิ์ (achievement motive) เพราะผู้ที่มีจิตใจใฝ่สัมฤทธิ์นั้นจะมีความ
 กระตือรือร้นที่จะพัฒนาตนเองและสังคม และกล้าเสี่ยงที่จะเผชิญกับการเปลี่ยนแปลง
 ที่จะเกิดขึ้นในอนาคต เสี่ยงต่อความล้มเหลว สามารถอดทนรอคอยผลสำเร็จที่อยู่

ห่างไกลในวันข้างหน้าได้ นอกจากนี้ยังเป็นคนที่พยายามทำงานอย่างเต็มกำลัง
ความสามารถ มีความผูกพันอยู่กับงานและกระหายที่จะทำงานร่วมกับผู้อื่น
(ทองคูน หงส์พันธ์, 2522 : 32)

ดังนั้นคุณลักษณะความมีจิตใจมุ่งมั่นที่จะพัฒนาจึงน่าจะเป็นคุณลักษณะใน
ตัวครูที่ส่งผลต่อความสำเร็จในการพัฒนาและเป็นคุณลักษณะที่น่าจะเสริมสร้างให้
มีขึ้นในตัวครูซึ่งมีบทบาทเกี่ยวข้องกับการพัฒนาชนบท

12.5.5 คุณลักษณะด้านสุขภาพกายและจิต

การที่คนเรามีสุขภาพดีทั้งทางร่างกายและจิตใจ ย่อมทำให้เป็น
บุคคลที่เป็นทรัพยากรที่มีคุณภาพของสังคม มีความสามารถในการดูแลตนเองและ
ครอบครัว ตลอดจนมีความสามารถที่จะร่วมมือกับบุคคลอื่น ๆ ในการสร้างและ
ทำนุบำรุงสังคม รวมทั้งการช่วยกันสร้างเสริมความมั่นคงและเจริญก้าวหน้าของ
ประเทศชาติได้เป็นอย่างดี (มหาวิทยาลัยสุโขทัยธรรมมาธิราช, 2526 : 6)

สุขภาพกาย (physical health) หมายถึง สภาพที่ดีทางร่างกาย
อวัยวะต่าง ๆ อยู่ในสภาพที่มีความสมบูรณ์แข็งแรง สามารถทำงานได้เป็นปกติ
และมีความสัมพันธ์ทุกส่วนเป็นอย่างดีและก่อให้เกิดประสิทธิภาพในการทำงาน
ส่วนสุขภาพจิต (mental health) นั้นได้แก่ สภาพที่ดีทางจิตใจและอารมณ์ที่
สามารถทำให้จิตใจเบิกบานแจ่มใสและควบคุมอารมณ์ให้มั่นคงปกติ มิให้เกิดความ
ข้องคับใจ หรือกังวลใจและสามารถปรับตัวเข้ากับสังคมและสิ่งแวดล้อมได้อย่างมี
ความสุข (จรินทร์ ธานีรัตน์, 2523 : 2 - 3)

กรมการฝึกหัดครู (2516 : 4 - 10) ได้ค้นคว้าวิจัยเกี่ยวกับคุณลักษณะ
ของครูที่ดี ปรากฏว่า คุณลักษณะด้านสุขภาพกายและจิตประกอบด้วยการรู้จักพักผ่อน
การเอาใจใส่ในการจัดสิ่งแวดล้อมให้สะอาด เอาใจใส่ในการป้องกันโรคติดต่อ
และมีอารมณ์ดี รู้จักผ่อนคลายอารมณ์ ไม่มีความกังวลใจนอกจากนี้ ฮาร์บิสัน
และมายเออร์ส (Herbison and Myers, 1964 : 2 - 3 อ้างถึงใน

จาริก ชุกติติกุล, 2524 : 57) นักเศรษฐศาสตร์ผู้เชี่ยวชาญการพัฒนาทรัพยากรมนุษย์ได้เน้นคุณลักษณะไว้ประการหนึ่งว่า การปรับปรุงให้ประชากรมีสุขภาพที่ดีจะเป็นการเพิ่มความสามารถในการทำงานให้สูงขึ้นซึ่งมีความเกี่ยวข้องไปถึงความเจริญเติบโตทางเศรษฐกิจอีกด้วย

ดังนั้นจึงกล่าวได้ว่าพฤติกรรมทางด้านการรักษาสุขภาพอนามัยทั้งทางกายและจิตใจนั้นเป็นกิจกรรมที่ทำให้บุคคลมีอารมณ์เบิกบานแจ่มใส รู้จักควบคุมอารมณ์ และปราศจากโรคภัยไข้เจ็บ จึงพอสรุปได้ว่า ครูผู้ที่จะเข้าไปปฏิบัติงานในการพัฒนาชนบทร่วมกับบุคคลอื่น ๆ นั้นน่าจะมีคุณลักษณะด้านสุขภาพกายและจิต ซึ่งน่าที่จะเอื้อต่อการพัฒนาชนบท

12.5.6 คุณลักษณะด้านการอบรม แนะนำและการปกครอง

ประเทศที่พัฒนาแล้วต่างก็ยอมรับว่าการจัดการฝึกอบรมเป็นกิจกรรมพัฒนาบุคคลอย่างต่อเนื่องที่จะสามารถทำให้บุคคลเป็นพลเมืองที่ดี มีสติปัญญาและมีความพร้อมที่จะทำงานด้วยความซื่อสัตย์ ซื่อสัตย์ และมีระเบียบวินัย (นิพนธ์ ศศิธร, 2524 : 79) การฝึกอบรมไม่ใช่หนทางเดียวที่จะให้คนเดินตามงาน หากแต่เตรียมคนให้เป็นผู้นำของการเปลี่ยนแปลง (Change Agency) อีกด้วย (เมธี บิลันชนานนท์, 2517 : 71)

โจนส์ (Jones J. Arthur, 1951 อ้างถึงใน อนันต์ อนันตรังสี, 2521 : 2) กล่าวว่า การแนะนำหมายถึง การช่วยเหลือบุคคลให้รู้จักตัดสินใจได้ โดยที่ ทำให้เขาสมหวังหรือบรรลุเป้าหมาย

การปกครองในที่นี้หมายถึง การที่ครูได้เข้าไปมีส่วนร่วมในการวางรูปแบบการปกครองโดยการชี้ให้ประชาชนเกิดความตระหนักในสิทธิและหน้าที่ของการเป็นพลเมืองดีตลอดจนการใช้สิทธิและหน้าที่เพื่อพัฒนาตนเอง ชุมชนและประเทศชาติ รวมทั้งการตัดสินใจชี้ขาดปัญหาที่เกิดขึ้นในชุมชน โดยใช้หลักการและเหตุผลแทนที่จะใช้อารมณ์หรืออำนาจ โดยยึดหลักการประกันในเสรีภาพ

ดังนั้นคุณลักษณะด้านการอบรมแนะแนวและการปกครองจึงหมายถึงความสามารถในการสื่อความหมายและการถ่ายทอดวิชาความรู้ และประสบการณ์ไปสู่ประชาชนในท้องถิ่นโดยใช้กระบวนการแนะนำ ที่แนะ กำกับ ดูแล ให้คำปรึกษา รวมทั้งความสามารถในการแก้ไขปัญหาต่าง ๆ ที่เกิดขึ้นในท้องถิ่นโดยยึดหลักการประชาธิปไตย รู้จักใช้ความเด็ดขาดหรืออะลุ่มอล่วยได้อย่างมีเหตุผลถูกต้องและเหมาะสม คุณลักษณะด้านการอบรม แนะแนวและการปกครอง จึงน่าจะเป็นอีกลักษณะหนึ่งที่น่าจะปลูกฝังให้ครูที่มีส่วนเกี่ยวข้องกับการพัฒนาชนบท

วัตถุประสงค์ของการวิจัย

1. เพื่อศึกษาระดับคุณลักษณะของครูเพื่อการพัฒนาชนบทตามความคิดเห็นของคณะกรรมการสนับสนุนการปฏิบัติการพัฒนาชนบทระดับตำบล (คปต.) จังหวัดปัตตานี ในด้านคุณลักษณะทั้ง 6 ด้านดังนี้ คุณลักษณะด้านวิชาการ คุณลักษณะด้านมนุษยสัมพันธ์ คุณลักษณะด้านคุณธรรมและความประพฤติ คุณลักษณะด้านความมีจิตมุ่งมั่นในการพัฒนา คุณลักษณะด้านสุขภาพกายและจิต และคุณลักษณะด้านการอบรมแนะแนวและการปกครองว่า คปต. จังหวัดปัตตานีมีความคิดเห็นเกี่ยวกับคุณลักษณะดังกล่าวเป็นอย่างไร

2. เพื่อเปรียบเทียบระดับคุณลักษณะของครูเพื่อการพัฒนาชนบทตามความคิดเห็นของคณะกรรมการสนับสนุนการปฏิบัติการพัฒนาชนบทระดับตำบล คปต. จังหวัดปัตตานี ว่าแตกต่างกันหรือไม่ โดยจำแนกตามตัวแปรต่อไปนี้ ศาสนา อายุ ตำแหน่งหน้าที่ใน คปต. ประสบการณ์ในการทำหน้าที่ คปต. และระดับการศึกษา

สมมติฐานการวิจัย

1. คุณลักษณะของครูเพื่อการพัฒนาชนบทแตกต่างกันตามความคิดเห็นของคณะกรรมการปฏิบัติการพัฒนาชนบทระดับตำบล (คปต.) จังหวัดปัตตานี ที่นับถือศาสนาแตกต่างกัน
2. คุณลักษณะของครูเพื่อการพัฒนาชนบทแตกต่างกันตามความคิดเห็นของคณะกรรมการปฏิบัติการพัฒนาชนบทระดับตำบล (คปต.) จังหวัดปัตตานี ที่มีอายุแตกต่างกัน
3. คุณลักษณะของครูเพื่อการพัฒนาชนบทแตกต่างกันตามความคิดเห็นของคณะกรรมการปฏิบัติการพัฒนาชนบทระดับตำบล (คปต.) จังหวัดปัตตานี ที่มีตำแหน่งหน้าที่ใน คปต. แตกต่างกัน
4. คุณลักษณะของครูเพื่อการพัฒนาชนบทแตกต่างกันตามความคิดเห็นของคณะกรรมการปฏิบัติการพัฒนาชนบทระดับตำบล (คปต.) จังหวัดปัตตานี ที่มีประสบการณ์ในการทำหน้าที่คปต. แตกต่างกัน
5. คุณลักษณะของครูเพื่อการพัฒนาชนบทแตกต่างกันตามความคิดเห็นของคณะกรรมการปฏิบัติการพัฒนาชนบทระดับตำบล (คปต.) จังหวัดปัตตานี ที่มีระดับการศึกษาแตกต่างกัน

ความสำคัญของกาวิจัย

1. ทำให้ทราบถึงระดับคุณลักษณะของครูเพื่อการพัฒนาชนบทตามความคิดเห็นของคณะกรรมการปฏิบัติการพัฒนาชนบทระดับตำบล (คปต.) จังหวัดปัตตานี เพื่อนำผลไปใช้ในการฝึกอบรมครู คปต. ในอันที่จะปลูกฝังคุณลักษณะเพื่อการพัฒนาชุมชนในด้านต่าง ๆ เพื่อครูเหล่านั้นสามารถทำงานได้อย่างมีประสิทธิภาพ

2. ทำให้ทราบถึงผลการเปรียบเทียบระดับคุณลักษณะของครูเพื่อการพัฒนาชนบทตามความคิดเห็นของคณะกรรมการสนับสนุนการปฏิบัติการพัฒนาชนบทระดับตำบล (คปต.) จังหวัดปัตตานี ว่าแตกต่างกันหรือไม่ตามตัวแปรดังต่อไปนี้ ศาสนา อายุ ตำแหน่งหน้าที่ใน คปต. ประสบการณ์ในการทำหน้าที่ คปต. และระดับการศึกษา เพื่อนำผลไปใช้เป็นแนวทางค้นหาครูในการเข้าร่วมกิจกรรมการพัฒนาชนบทได้ตามความต้องการของท้องถิ่นและตรงจุด

3. ใช้เป็นแนวทางในการพัฒนาบทบาท พฤติกรรม และบุคลิกลักษณะของครูให้สอดคล้องกับความต้องการของชุมชนโดยเฉพาะ และจะเป็นประโยชน์อย่างยิ่งต่อหน่วยงานหรือสถาบันที่เกี่ยวกับการผลิตครูและการฝึกอบรมครู เพื่อให้ครูเป็นผู้นำการเปลี่ยนแปลงสู่ชุมชนอย่างแท้จริง

ขอบเขตของการวิจัย

1. กลุ่มตัวอย่างที่ใช้ในการวิจัยครั้งนี้ คือ คณะทำงานสนับสนุนการปฏิบัติการพัฒนาชนบทระดับตำบล (คปต.) จังหวัดปัตตานี ประกอบด้วยเจ้าหน้าที่ 4 กระทรวงหลัก ได้แก่ พัฒนาการประจำตำบล เกษตรประจำตำบล สาธารณสุขประจำตำบล และครูที่ประจำอยู่ในตำบลและราชการท้องถิ่น จำนวน 3 คน คือ กำนันท้องที่ ราษฎรผู้ทรงคุณวุฒิ และราษฎรผู้ชำนาญทางด้านช่าง จำนวน 595 คน จาก 85 ตำบล โดยใช้วิธีการสุ่มแบบอย่างง่าย (Simple Random Sampling)

2. ตัวแปรที่ใช้ในการวิจัย แบ่งออกเป็น

2.1 ตัวแปรอิสระ (Independent Variables) เป็นข้อมูลพื้นฐานและสภาพโดยทั่วไปของคณะกรรมการปฏิบัติการพัฒนาชนบทระดับตำบล (คปต.) จังหวัดปัตตานี ได้แก่

2.1.1 ศาสนา แบ่งเป็น 2 ระดับคือ ศาสนาอิสลาม

และศาสนาพุทธ

2.1.2 อายุ แบ่งเป็น 3 ระดับ คือ ต่ำกว่า 30 ปี
30 - 45 ปี และ 46 ปีขึ้นไป

2.1.3 ตำแหน่งหน้าที่ใน คปต. มี 7 ระดับ หรือ 7 ตำแหน่ง
คือ หัวหน้า คปต. เลขานุการ (พัฒนากรประจำตำบล) ผู้ช่วยเลขานุการ (ราษฎร
ผู้ทรงคุณวุฒิ) เกษตรประจำตำบล สาธารณสุขประจำตำบล ครูที่ประจำอยู่ในตำบล
ราษฎรผู้ชำนาญทางด้านช่าง

2.1.4 ประสบการณ์ในการทำหน้าที่ คปต. แบ่งเป็น 3
ระดับ คือ ต่ำกว่า 1 - 3 ปี 4 - 6 ปี และ 7 ปีขึ้นไป

2.1.5 ระดับการศึกษาแบ่งออกเป็น 5 ระดับ คือ จบชั้น
ประถมศึกษาหรือต่ำกว่า จบชั้นมัธยมศึกษาตอนต้นหรือเทียบเท่า จบชั้นมัธยมศึกษา
ตอนปลายหรือเทียบเท่า จบชั้นอนุปริญญาหรือเทียบเท่า จบปริญญาตรีหรือสูงกว่า

2.2 ตัวแปรตาม (Dependent Variables) เป็นคุณลักษณะของ
ครูเพื่อการพัฒนาชนบทซึ่งจำแนกออกเป็น 6 ด้านดังนี้

2.2.1 คุณลักษณะด้านวิชาการ

2.2.2 คุณลักษณะด้านมนุษยสัมพันธ์

2.2.3 คุณลักษณะด้านคุณธรรมและความประพฤติ

2.2.4 คุณลักษณะด้านความมีจิตมุ่งมั่นในการพัฒนา

2.2.5 คุณลักษณะด้านสุขภาพกายและจิต

2.2.6 คุณลักษณะด้านการอบรม แนะนำและการปกครอง

ข้อตกลงเบื้องต้นในการวิจัย

1. กลุ่มตัวอย่างที่ศึกษารั้งนี้อยู่ในสภาพพื้นฐานทางเศรษฐกิจ
วัฒนธรรม การเมือง การปกครอง และสภาพแวดล้อมที่คล้ายคลึงกัน

2. จำนวนของกลุ่มตัวอย่างที่ทำหน้าที่เป็นเลขานุการ คปค. และ
 เกษตรประจำตำบล บางคนรับผิดชอบมากกว่า 1 ตำบล ในการตอบแบบสอบถาม
 จะให้ตอบในฐานะเลขานุการ คปค. และเกษตรประจำตำบลใดตำบลหนึ่งเท่านั้น

3. คำตอบที่ได้จากแบบสอบถามของคณะทำงานสนับสนุนการปฏิบัติการ
 พัฒนาชนบทระดับตำบล (คปค.) จังหวัดปัตตานีเป็นคำตอบที่เชื่อถือได้

นิยามศัพท์เฉพาะที่ใช้ในการวิจัย

1. คุณลักษณะของครูเพื่อการพัฒนาชนบท หมายถึง ลักษณะทางด้าน
 ความประพฤติท่าทางที่พึงมีประจำตัวหรือที่พึงแสดงออกให้ปรากฏแก่สายตาหรือเป็น
 พฤติกรรมที่สามารถรับรู้ของคนอื่นหรือชุมชนที่ตนเองเข้าไปมีส่วนร่วมในการส่งเสริม
 สนับสนุนต่อการทำให้ประเทศชาติเจริญขึ้นตามแนวนโยบายของรัฐ ซึ่งจำแนกออก
 เป็น 6 ด้านดังนี้

1.1 คุณลักษณะด้านวิชาการ หมายถึง ระดับการศึกษา ความรู้
 แขนงต่าง ๆ และประสบการณ์ต่าง ๆ ในการปฏิบัติงาน เช่น ความรู้ความเข้าใจ
 เกี่ยวกับหลักการหรือกระบวนการในการพัฒนาชนบท ความรู้เกี่ยวกับสภาพความ
 เป็นอยู่ตลอดจนทรัพยากรของชุมชนที่ตนเองอาศัยอยู่ มีจิตใจเบิกใฝ่แสวงหาความรู้
 เทคโนโลยีและนวัตกรรมใหม่ ๆ มาใช้กับงานพัฒนา

1.2 คุณลักษณะด้านมนุษยสัมพันธ์ หมายถึง ลักษณะที่ครูมีความ
 สามารถใช้ถ้อยคำในการทักทายนปราศรัย ขอมรับในนิสัยใจคอและปรับตัวให้คุ้นเคย
 กับความเป็นอยู่ของชาวบ้าน เข้าร่วมกิจกรรมต่าง ๆ ของท้องถิ่นและทำงานร่วม
 กับผู้อื่นได้เป็นอย่างดี

1.3 คุณลักษณะด้านคุณธรรมและความประพฤติ หมายถึง ลักษณะ
 ที่เป็นคุณงามความดีที่ครูประพฤติปฏิบัติเป็นแบบอย่างที่ดีแก่ชุมชน ได้แก่ ความซื่อ
 มั่น เพียรความคิดริเริ่มสร้างสรรค์ ความซื่อสัตย์สุจริต เมตตากรุณาปราณีและ
 ความยุติธรรม

1.4 คุณลักษณะด้านความมีจิตมุ่งมั่นในการพัฒนา หมายถึง ลักษณะที่ครูมีแรงจูงใจใฝ่สัมฤทธิ์ มีความกระตือรือร้นที่จะพัฒนาตนเองและสังคม มีความอดทนทำงานอย่างเต็มกำลังความสามารถและกล้าเสี่ยงต่อความสำเร็จหรือความล้มเหลวที่จะเกิดขึ้นในอนาคต มีความรับผิดชอบต่อผลงานที่ทำงานร่วมกับผู้อื่น

1.5 คุณลักษณะด้านสุขภาพกายและจิต หมายถึง การที่ครูรู้จักออกกำลังกายและการพักผ่อน การเอาใจใส่ในการจัดการสิ่งแวดล้อม เอาใจใส่ในการป้องกันโรคติดต่อและมีอารมณ์ดี รู้จักผ่อนคลายอารมณ์ มีอารมณ์เบิกบานแจ่มใส รู้จักควบคุมอารมณ์และปราศจากโรคภัยไข้เจ็บ

1.6 คุณลักษณะด้านการอบรมแนะนำและการปกครอง หมายถึง การที่ครูมีความสามารถสื่อความหมายและถ่ายทอดความรู้ และประสบการณ์สู่ประชาชนในท้องถิ่น โดยใช้กระบวนการแนะนำ ชี้แนะ กำกับดูแล ให้คำปรึกษา รวมทั้งสามารถแก้ปัญหาต่าง ๆ โดยใช้ความเด็ดขาดหรืออะลุ่มอล่วยได้อย่างมีเหตุผลถูกต้องและเหมาะสม

2. คณะทำงานสนับสนุนการปฏิบัติการพัฒนาชนบทระดับตำบล (คปต.) หมายถึงกลุ่มบุคคลที่ร่วมกันเป็นองค์กรหลักในการพัฒนาชนบทสมัยใหม่เพื่อร่วมมือกันปฏิบัติงาน ประสานงานในการส่งเสริมและสนับสนุนการดำเนินงานการพัฒนาชนบทประกอบด้วยบุคคล 7 คน ดังต่อไปนี้

2.1 กำหนดท้องที่ หมายถึง กำหนดประจำตำบลซึ่งทำหน้าที่เป็นหัวหน้าคณะทำงาน โดยตำแหน่งในจังหวัดปัตตานี

2.2 พัฒนาการประจำตำบล หมายถึง พัฒนาการซึ่งรับผิดชอบประจำตำบล ทำหน้าที่เป็นเลขานุการ คปต. โดยตำแหน่งและเป็นเจ้าหน้าที่ของกระทรวงมหาดไทยทำหน้าที่ในระดับตำบลในจังหวัดปัตตานี

2.3 ราษฎรผู้ทรงคุณวุฒิ หมายถึง ราษฎรผู้ทรงคุณวุฒิที่ได้รับการแต่งตั้งจากสภาตำบลและทำหน้าที่เป็นผู้ช่วยเลขานุการ คปต. ในจังหวัดปัตตานี

2.4 ผู้ทำงานใน คปต. ประกอบด้วย

2.4.1 เกษตรประจำตำบล หมายถึง เจ้าหน้าที่ของ
กระทรวงเกษตรและสหกรณ์การเกษตรที่ทำหน้าที่รับผิดชอบงานในระดับตำบล
หรืออาสาสมัครเกษตรประจำตำบลที่ได้รับการแต่งตั้งจากสภาตำบลเป็นพนักงานใน
คปต. จังหวัดปัตตานี

2.4.2 สาธารณสุขประจำตำบล หมายถึง เจ้าหน้าที่ของ
กระทรวงสาธารณสุขที่ทำหน้าที่รับผิดชอบงานในระดับตำบลหรือผู้ที่ได้รับการแต่งตั้ง
จากผู้อำนวยการโรงพยาบาลในเขตบริการแต่งตั้งให้เป็นพนักงานใน คปต.
จังหวัดปัตตานี

2.4.3 ครูที่ประจำอยู่ในตำบล หมายถึง ครูที่อยู่ประจำใน
ตำบล ซึ่งได้รับการแต่งตั้งจากสภาตำบลเป็นพนักงานใน คปต. จังหวัดปัตตานี

2.4.4 ราษฎรผู้ชำนาญทางด้านช่าง หมายถึง ราษฎรที่อยู่
ประจำในตำบล และมีความรู้ความสามารถในงานช่างฝีมือ โดยได้รับการแต่งตั้ง
จากสภาตำบลให้เป็นพนักงานใน คปต. จังหวัดปัตตานี