

- (1) ทฤษฎีการพัฒนาทางสังคมศาสตร์ (2) งานวิจัยเกี่ยวกับการพัฒนาทางสังคมศาสตร์
 (3) บทบาทของครูเกี่ยวกับการพัฒนาชนบท (4) ลักษณะที่เอื้อต่อการพัฒนาชนบท
 ดังรายละเอียดที่จะกล่าวถึงต่อไปนี้

3.1 ทฤษฎีการพัฒนาทางสังคมศาสตร์

คำว่า "การพัฒนา" มีหลายความหมาย และได้มีการนำคำนี้ไปใช้ในหลาย ๆ ด้าน เช่น ใช้กับ มนุษย์ ประเทศ ระบบการเมือง เศรษฐกิจ สถาบัน ที่อาศัย เสื้อผ้า ฯลฯ ดังนั้นคุณภาพเชิงการพัฒนาของบุคคลจึงมีอยู่หลายลักษณะ หลายแบบและหลายภาวะ ไม่ใช่ลักษณะเดี่ยว (Single Trait) นั่นคือ ไม่อาจจะนำคุณภาพอย่างใดอย่างหนึ่งมานิยามบุคคลที่มีลักษณะเอื้อต่อการพัฒนาได้ เพราะลักษณะดังกล่าวนี้จะสะท้อนออกมาในรูปของความรู้ ความคิด ความรู้สึกนึกคิด และการประพฤติปฏิบัติในหลาย ๆ ด้านและหลาย ๆ เรื่อง

ดังนั้นทฤษฎีและงานวิจัยที่เกี่ยวกับพัฒนาจึงแตกแขนงออกไปหลายแนวคิด และเน้นหรือให้ความสำคัญกับปัจจัยการพัฒนาต่างกันไปตามทัศนะของนักวิชาการสาขานั้น ๆ เช่น สนิท สัมครการ นักมนุษยวิทยาชี้ให้เห็นว่า การพัฒนาสังคมมองได้ 2 แง่ คือ มองอย่างกว้าง หมายถึง การพัฒนาประเทศซึ่งเป็นการพัฒนาเศรษฐกิจ การเมือง และผลประโยชน์ส่วนตนด้านอื่น ๆ ถ้ามองอย่างแคบหมายถึง การพัฒนาด้านการศึกษา และด้านอื่น ๆ ที่นอกเหนือจากการพัฒนาเศรษฐกิจและการเมือง (สนิท สัมครการ 2522 : 419) นีร์ลิตี คำนวณศิลป์ อ้างว่าการพัฒนาในสายตาของนักประวัติศาสตร์ มุ่งอยู่ที่การสร้างสวัสดิภาพ หรือความสุขของมวลมนุษยชาติ (นีร์ลิตี คำนวณศิลป์ 2522 : 397) ในขณะที่นักเศรษฐศาสตร์จะเน้นการทำให้เศรษฐกิจเจริญเติบโต ฮาร์บิสัน และ มาสเลอร์ (Harbison and Myers, 1964: 2) กล่าวคือ สิ่งที่น่าเศรษฐศาสตร์สนใจคือ ถือว่าความทันสมัยและการพัฒนาเป็นเรื่องของความเจริญเติบโตทางเศรษฐกิจและสิ่งที่เป็นพื้นฐานเบื้องต้นในการพัฒนา คือ การออม การลงทุน รายได้ของประเทศ ผลผลิต และดุลการชำระเงิน ส่วนนักสังคมวิทยาก็จะให้ความสนใจในการพัฒนาในแง่การเปลี่ยนแปลงทางสังคม โดยเน้นหนักไปที่การเปลี่ยนแปลงสถาบันต่าง ๆ ของสังคม

สำหรับนักการศึกษา (โดยเฉพาะนักพัฒนาศึกษาศาสตร์) จะถือว่าปัจจัยที่สำคัญ คือ องค์ประกอบเชิงมนุษย์ (Human Factors) ถ้าบุคคลมีคุณสมบัติที่เอื้อต่อการพัฒนาประเทศแล้ว ก็จะเป็นปัจจัยหนึ่งที่ทำให้การพัฒนาในด้านต่าง ๆ ดำเนินไปได้อย่างมีประสิทธิภาพ ไม่ว่าจะเป็นการเมือง เศรษฐกิจ หรือสังคมก็ตาม

แนวความคิดทางทฤษฎีต่าง ๆ ที่เป็นพื้นฐานไปสู่การค้นคว้าวิจัยเท่าที่ได้มีการศึกษา อย่างเป็นระเบียบวิธีและตีพิมพ์เผยแพร่ คือ ผลงานของโชดัก ในหนังสือชื่อ Societal Development Five Approaches with Conclusion from Comparative Analysis ซึ่งโชดักได้พบว่ามัทฤษฎีต่าง ๆ อยู่ 5 กลุ่มด้วยกันคือ (Chodak. 1973)

- 3.1.1 ทฤษฎีวิวัฒนาการ
- 3.1.2 ทฤษฎีความเจริญเติบโตอย่างมีระบบของสังคม
- 3.1.3 ทฤษฎีการสำรวจหากลไกที่สำคัญซึ่งเป็นสาเหตุของการพัฒนา
- 3.1.4 ทฤษฎีการพัฒนาเศรษฐกิจและการพัฒนาการเมือง
- 3.1.5 ทฤษฎีความทันสมัย

จากการศึกษาทฤษฎีการพัฒนาตามแนวที่โชดักวิเคราะห์และรวบรวมไว้ จะเห็นได้ว่าเมื่ออยู่ทฤษฎีหนึ่งที่ได้ให้ความสำคัญต่อพฤติกรรมของบุคคลในการพัฒนา คือ ทฤษฎีการสำรวจหากลไกที่สำคัญ ซึ่งเป็นสาเหตุของการพัฒนา ดังนั้นผู้วิจัยจึงใช้ทฤษฎีนี้เป็นหลักศึกษาค้นคว้าหาพฤติกรรมที่เอื้อต่อการพัฒนาว่ามีพฤติกรรมใดบ้าง

ทฤษฎีการสำรวจหากลไกที่สำคัญซึ่งเป็นสาเหตุของการพัฒนา

เป็นทฤษฎีที่ไม่ต้องการถามว่า "การพัฒนาคืออะไร มีอะไรเกิดขึ้นในการพัฒนานี้บ้าง" แต่จะถามว่า "ทำไมการพัฒนาจึงเกิดขึ้น และมีสาเหตุอะไรพิเศษที่ทำให้มีการเปลี่ยนแปลงจากสังคมล้าหลังไปสู่สังคมที่ทันสมัย" เช่น อะไรเป็นเหตุของการเปลี่ยนแปลงไปสู่ระบอบอุตสาหกรรม จุดสำคัญที่สนใจคือ ทำไมประชาชนจึงเข้ามามีส่วนเกี่ยวข้องกับพัฒนา เศรษฐกิจ และกิจกรรมอื่น ๆ ซึ่งก่อให้เกิดความมั่งคั่งขึ้นมา ทฤษฎีเหล่านี้มีฐานสมมติว่า การพัฒนาของสังคมเป็นผลมาจากการทำงานอย่างพิเศษ และองค์ประกอบทางด้านกายภาพ ที่ได้มีปัจจัยดังกล่าวที่สนับสนุนการพัฒนา

ที่ใดไม่มีหรือขาดไปสังคมก็ไม่พัฒนา การวิเคราะห์จะกระทำเกี่ยวกับค่านิยมที่มุ่งไปสู่การพัฒนา เศรษฐกิจ ดังนั้นทฤษฎีนี้จะอาศัยการอธิบายในแง่จิตวิทยา เช่น ทฤษฎีของเวเบอร์ (Weber's Theory) ซึ่งนับได้ว่าเป็นผู้เริ่มต้นแนวคิดทางจิตวิทยาโดยชี้ให้เห็นว่า การพัฒนา วิทยาแห่งระบบทุนนิยมเป็นที่เข้าใจได้ว่ามีส่วนช่วยในการพัฒนาโดยส่วนรวมของทวีปยุโรปตะวันตก และอเมริกา วิทยาซึ่งก่อให้เกิดความทันสมัยในสังคมตะวันตกนั้นเนื่องมาจากหลักธรรมจริยา โปรเตสแตนท์

ทฤษฎีของเฮเกน (Hagen's Theory) ได้อธิบายถึงข้อแตกต่างระหว่างสังคม ล้าหลังกับสังคมทันสมัยว่าประกอบไปด้วยแบบของบุคลิกภาพที่ต่างกัน สังคมล้าหลังจะเป็นแบบเผด็จการ ซึ่งเป็นอุปสรรคต่อความเป็นตัวของตัวเอง การคิดเหตุผลและความคิดเชิงนวัตกรรมซึ่งจะตรงกันข้าม กับบุคลิกภาพแบบนวัตกรรมในสังคมทันสมัยที่ประชาชนมีลักษณะวิเริ่ม มีประสบการณ์กว้างขวาง และ อสากหรืออากเห็น

ทฤษฎีของแมคเคลแลนด์ (McClelland's Theory) เป็นทฤษฎีที่มีจุดมุ่งอยู่ที่เรื่อง การจูงใจใฝ่สัมฤทธิ์ โดยเน้นว่าการพัฒนาทางเศรษฐกิจในเวลาและที่ใดของโลกก็ตามเนื่องมาจาก ผลของการมีความต้องการใฝ่สัมฤทธิ์อย่างกว้างขวางมาก่อนของประชาชน ดังนั้นถ้าต้องการจะทำให้ เศรษฐกิจเจริญจึงต้องมีการเพิ่มการจูงใจใฝ่สัมฤทธิ์ขึ้นอย่างกว้างขวาง

อย่างไรก็ตามถ้าพิจารณาตามการวิเคราะห์เปรียบเทียบทฤษฎีการพัฒนาที่

สัญญา สัญญาวิวัฒน์ (สัญญา สัญญาวิวัฒน์ 2522 : 1-13) นักสังคมวิทยาจัดแบ่งกลุ่มไว้ 4 กลุ่ม คือ (1) ทฤษฎีโครงสร้าง และหน้าที่ นักทฤษฎี เช่น พาร์สัน (Talcott Parsons) สเมลเซอร์ (Neil Smelser) โฮเซลิทซ์ (Bert Hoselitz) และ เลวี (Marion Levy) เป็นต้น (2) ทฤษฎีแพร่กระจาย นักทฤษฎี เช่น ลินตัน (Raph Linton) และเลอร์เนอร์ (Daneil Lerner) (3) ทฤษฎีการขัดแย้ง นักทฤษฎี เช่น คิม (Kyong-Dong Kim) โฮโรวิทซ์ (Irving Horowitz) (4) ทฤษฎีพฤติกรรมนิยม นักทฤษฎี เช่น เฮเกน (Everett Hagen) แมคเคลแลนด์ (David McClelland) และอิงเคเลส (Alex Inkeles) เป็นต้น กล่าวได้ว่าทฤษฎีพฤติกรรมเป็นแหล่งในการศึกษาค้นคว้าพฤติกรรม ที่เอื้อต่อการพัฒนาในการวิจัยครั้งนี้

นอกจากนี้ ถ้าพิจารณาจากแนวคิดในการพัฒนาตามแบบที่ กิตธา สุวรรณะชญ์
 จำแนกไว้ (กิตธา สุวรรณะชญ์ 2522 : 341-363) การวิจัยครั้งนี้อาศัยแบบในการพิจารณา
 2 ประการใน 10 ประการ คือ (1) เน้นปัจจัยหลัก คือ เน้นที่ปัจจัยอันหนึ่งทีคาดว่าป็นปัจจัย
 สำคัญในการส่งผลให้มีการพัฒนา กล่าวคือ เชื่อว่าครูจะเป็นกลุ่มบุคคลที่จะช่วยให้ระดับการพัฒนาของ
 นักเรียนและประชาชนสูงขึ้นได้ เพราะเชื่อว่าครูเป็นตัวนำการเปลี่ยนแปลง (Change Agent)
 อย่างหนึ่งในชุมชน ซึ่งก็ทำนองเดียวกับเกียร์ทซ์ (Clifford Geertz) ให้ความสำคัญต่อผู้
 ประกอบการตั้งที่กิตธา สุวรรณะชญ์ ยกเป็นตัวอย่างไว้ (2) เน้นที่ตัวบุคคลเป็นหลัก คือถือว่า
 การพัฒนาอยู่ที่ตัวบุคคลซึ่งเป็นสมาชิกของสังคม ถ้ามีลักษณะส่งเสริมการพัฒนางจะส่งผลไปถึงการพัฒนา
 เป็นส่วนรวมด้วย เช่น เลอร์เนอร์ (Daneil Lerner) เน้นความสำคัญของบุคลิกภาพของแต่ละ
 บุคคลเป็นปัจจัยสำคัญ และ อิงเคิลเลส (Alex Inkeles) เน้นที่เจตคติและพฤติกรรมที่มีลักษณะ
 กัมรมิขของบุคคลเป็นปัจจัยนำสังคมไปสู่ระบบที่ทันสมัย เป็นต้น

จากการศึกษาทฤษฎีเหล่านี้พบว่า ลักษณะในตัวบุคคลที่เป็นปัจจัยส่งเสริมการพัฒนา
 อย่างใดอย่างหนึ่งหรือหลายอย่างเช่น การพัฒนาเศรษฐกิจ การพัฒนาการเมือง การพัฒนาสังคม ฯลฯ
 มีลักษณะที่สำคัญดังต่อไปนี้

- (1) แรงจูงใจไม่ล้มเหลว (2) ความเป็นผู้นำประกอบการ (3) ความทันสมัย
- (4) บุคลิกภาพแบบนวัตกรรม ประกอบด้วย ความคิดเชิงนวัตกรรม ความเป็นตัวของตัวเอง
 ความคิดริเริ่ม การมีประสบการณ์มาก มีความฮากหรือฮาทเห็น (5) ความเข้าใจในคนอื่น
 อย่างไม่ตีทฤษฎีการพัฒนาเกินไปถึงงานวิจัยด้วย ลักษณะสำคัญ ๆ เหล่านี้มี
 โครงสร้างในรายละเอียดอีกมากเมื่อนำไปสร้างเป็นตัวแปรในการวิจัยตามแนวทฤษฎีนั้น ๆ

3.2 งานวิจัยเกี่ยวกับการพัฒนาทางสังคมศาสตร์

งานวิจัยที่กระทำในขอบเขตของการพัฒนาในด้านสังคมศาสตร์มีลักษณะที่
 กระทำอยู่ 3 แนว คือ (1) พวกที่เน้นองค์ประกอบเชิงมนุษย์ในกระบวนการพัฒนา (2) พวกที่
 เน้นโครงสร้างทางสังคม-การเมือง เป็นปัจจัยสำคัญในกระบวนการพัฒนา (3) พวกที่เน้นพื้นฐาน
 ทางทวิษากรเป็นปัจจัยที่จำเป็นที่สุดในการพัฒนา (Cheema 1977 : 7-8) สำหรับพวกที่เน้น
 องค์ประกอบเชิงมนุษย์ คือ นักวิชาการด้านการพัฒนาที่จัดได้ว่าเป็นกลุ่มนักทฤษฎีพฤติกรรมนิยมเพราะ

ศึกษาค้นคว้าในเรื่องความรู้ความคิด ความรู้สึกนึกคิด และการประพฤติปฏิบัติที่เชื่อว่าเป็นภาวะหรือกลไกเบื้องต้นของการพัฒนา และเนื่องจากการวิจัยในครั้งนี้เป็นการวิจัยในแนวดังกล่าวการทบทวนเอกสารการวิจัยในตอนนี จึงมุ่งตรวจสอบเฉพาะที่เป็นการศึกษาค้นคว้าพฤติกรรมของบุคคล ที่เป็นปัจจัยของการพัฒนาดังต่อไปนี้

ทองคুম หงส์พันธ์ ทำการวิจัยเกี่ยวกับการพัฒนาชุมชนเช่นเดียวกับแต่เห็นไปที่องค์ประกอบเชิงมนุษย์ในหมู่บ้านท้องถิ่น ทั้งนี้เพื่อจะเอาผลดังกล่าวไปกำหนดยุทธวิธีการพัฒนาหมู่บ้านชุมชน ความมุ่งหมายในการวิจัยประการหนึ่งใน 3 ประการที่เห็นการค้นคว้าด้านองค์ประกอบเชิงมนุษย์ คือ องค์ประกอบเชิงมนุษย์ของผู้นำท้องถิ่นของหมู่บ้านที่มีระดับความสำเร็จทางการพัฒนาสูง กับผู้นำท้องถิ่นของหมู่บ้านที่มีความสำเร็จทางการพัฒนาต่ำแตกต่างกันอย่างไร การวิจัยกระทำในหมู่คณะกรรมการการพัฒนาหมู่บ้านภาคตะวันออกเฉียงเหนือ ผลการวิจัยในส่วนนี้พบว่า องค์ประกอบเชิงมนุษย์ต่อไปนี้ (1) ความรู้เกี่ยวกับการพัฒนาชุมชน (2) ความรู้เกี่ยวกับแหล่งวิชาการชุมชน (3) ความเป็นผู้นำในหมู่บ้าน (4) ความถือตรงต่อหน้าที่ (5) ความมีจิตมุ่งมั่นที่จะพัฒนา (6) ความเป็นผู้มีกุศลจิต (7) การยอมรับวิชาการแนวใหม่ (8) ความเชื่อมั่นในตนเอง (9) ความจงรักภักดีต่อสถาบันผู้นำ และ (10) ความสัมพันธ์กับผู้นำของหมู่บ้าน มีระดับความแตกต่างกันอย่างมีนัยสำคัญระหว่างกลุ่มผู้นำหมู่บ้านในหมู่บ้านที่มีระดับความสำเร็จสูงและต่ำ กล่าวคือระดับองค์ประกอบเชิงมนุษย์ของผู้นำหมู่บ้านในหมู่บ้านที่มีระดับความสำเร็จทางการพัฒนาสูงจะสูงกว่าในองค์ประกอบ 10 ประการข้างต้น (ทองคুম หงส์พันธ์ 2522)

การวิจัยเกี่ยวกับครูที่เป็นแนวคิดในการวิจัยครั้งนี้คือ การวิจัยเกี่ยวกับลักษณะเชิงพฤติกรรมที่พึงประสงค์ของครู งานวิจัยทำเองนี้มีผู้ทำไว้หลายคน เช่น ตึกและผู้ร่วมงานได้ทำการวิจัยเพื่อวิเคราะห์ องค์ประกอบว่าคุณลักษณะของครูที่พึงประสงค์มีอะไรบ้าง เพื่อนำไปใช้เป็นเกณฑ์พิจารณาคัดเลือกนักศึกษาครู องค์ประกอบที่ค้นพบจากการใช้แบบสำรวจลักษณะต่าง ๆ ครั้งนี้คือ ความสุภาพอ่อนน้อม ความเป็นผู้รอบรู้ การปฏิบัติตามระเบียบข้อบังคับ ความสามารถในการควบคุมอารมณ์ ความเป็นคนน่าเชื่อถือ และความรับผิดชอบต่องาน (Cook, Linden and Mckey. 1961 : 866-872)

สำหรับงานวิจัยในประเทศไทยผู้ที่ทำการวิจัยเกี่ยวกับพฤติกรรมที่พึงประสงค์ของครู ได้แก่ มีถกนา ปิระมาดา (มีถกนา ปิระมาดา 2511) บุญส่ง นิลแก้ว (บุญส่ง นิลแก้ว 2513) ประโยชน์ จันทรโชติ (ประโยชน์ จันทรโชติ 2520) และ เฉลียว บุรีภักดีและคณะ ซึ่งทำในขอบข่ายที่กว้างขวางกว่าผู้อื่นที่กล่าวนั้น ผลของการวิจัยแบบสำรวจความคิดเห็นคนหลาย ๆ อาชีพพบว่า ครูที่พึงประสงค์หรือครูที่ดีมีลักษณะเชิงพฤติกรรมที่สำคัญ 5 ประการ คือ (1) มีความรู้ดี ได้แก่ มีการค้นหาความรู้และนำความรู้ไปใช้ให้เกิดประโยชน์อยู่เสมอ (2) สอนดี ได้แก่ สามารถใช้ภาษาได้ดี มีเทคนิคในการโน้มน้าวจิตใจคน และสามารถประพฤติปฏิบัติเป็นแบบอย่างได้ไม่เฟื่องแต่ดุดอง่างเดี๋ยว (3) สุขภาพดี ได้แก่ รู้จักป้องกันโรคติดต่อ งดเว้นสิ่งเสพติดทั้งปวงไม่เสพเหล และรู้จักรักษาอนามัยให้มั่นคง (4) ประพฤติดี มีความซื่อสัตย์เที่ยงธรรม มีเมตตา อดทน ไม่ช่อท้อต่ออุปสรรคทั้งปวง (5) มีน้ำใจประชาธิปไตย ได้แก่ มีเหตุผล ผล กล่าวคือกล้าทำ กล้าเผชิญความจริง รับฟังความคิดเห็นของผู้อื่น และยึดมั่นในสถาบันชาติ ศาสนา พระมหากษัตริย์ (เฉลียว บุรีภักดี และคนอื่น ๆ 2520 : 366) เมื่อพิจารณาคุณลักษณะเหล่านี้ก็จะพบว่ามีส่วนที่สอดคล้องกับความมุ่งหมายของหลักสูตรสภาการศึกษาแห่งชาติของ ไทย ในปัจจุบันเป็นส่วนใหญ่ ลักษณะเชิงพฤติกรรมเหล่านี้จึงนับว่าเป็นพฤติกรรมที่เป็นผลดีแก่การพัฒนาประเทศตามเป้าหมายของรัฐด้วยเช่นกัน

งานวิเคราะห์วิจัยที่เกี่ยวกับการฝึกหัดครูเพื่อการพัฒนาที่มีจุดประสงค์จะกำหนดบทบาทหรือพฤติกรรมของครูที่จะช่วยในการพัฒนาชนบทได้กระทำกันโดยคณะวิชาการในโครงการนวัตกรรมทางการศึกษาเพื่อการพัฒนาแห่งเอเชีย (APEID 1977 : 32-34) โดยการวิเคราะห์ปัญหาและโครงการฝึกหัดครูที่ดำเนินอยู่ในประเทศต่าง ๆ ในเอเชียพบว่า ครูจะต้องมีบทบาทหรือพฤติกรรม 10 ด้านคือ (1) เป็นผู้สื่อสารนโยบายของรัฐ (2) เป็นผู้สนับสนุนให้นโยบายหรือโครงการของรัฐดำเนินไปได้ (3) เป็นผู้ทำงานสร้างสรรค์ในชุมชน (4) เป็นผู้สื่อความเข้าใจระหว่างหน่วยงานพัฒนาในชุมชน (5) เป็นผู้เรียนรู้ปัญหาของชุมชน (6) เป็นผู้กระตุ้นหรือนำให้เกิดการเปลี่ยนแปลง (7) เป็นผู้นำนวัตกรรมมาใช้ในการสอนในชุมชน (8) เป็นนักแก้ปัญหา (9) เป็นนักจัดระเบียบการใช้ทรัพยากรในชุมชน (10) เป็นผู้สร้างบูรณาการของประสบการณ์ต่าง ๆ และเป็นผู้ประสานงานระหว่างหน่วยงานต่าง ๆ

ในปี 2515 วิลลี หลีสันติพงศ์ (2515 : 26) ได้สรุปคุณลักษณะครูที่ต้องการจากผลการวิจัยต่าง ๆ พบว่า ประกอบด้วยความเป็นผู้นำ ความไว้วางใจ ความเข้มแข็งอดทน ความรับผิดชอบ ความเข้าใจตนเองและผู้อื่น ความยืดหยุ่น ความคิดสร้างสรรค์ ความเชื่อมั่นในตนเอง ตลอดจนความคิดที่ทันสมัย คือ ต้องตื่นตัวอยู่เสมอ

ในปี พ.ศ. 2518 คณะกรรมการวางแผนพื้นฐานเพื่อปฏิรูปการศึกษา ได้กำหนดลักษณะและบทบาทของครูที่พึงประสงค์ไว้ 13 ประการดังนี้คือ (คณะกรรมการวางแผนพื้นฐานเพื่อปฏิรูปการศึกษา 2518 : 141)

1. ต้องรักการอ่าน การศึกษาค้นคว้า ปรับปรุงตนเองให้ทันสมัยอยู่เสมอ มีความมั่นใจและศรัทธาในอาชีพครู
2. มีความคิดเป็นของตัวเอง กล้าแสดงออกเพื่อเผยแพร่ความคิดเห็นหรือความรู้ใหม่ ๆ ต่อสาธารณะ หรือเพื่อพัฒนาวิชาชีพของตนโดยบริสุทธิ์ใจ
3. ประพฤติและวางตนให้อยู่ในกรอบของศีลธรรมจรรยาอันเป็นบรรทัดฐานที่ยอมรับโดยทั่วไปในชุมชน
4. เปลี่ยนแปลงบทบาทจากการเป็นผู้บอกผู้แสดงมาเป็นผู้กระตุ้นให้เกิดความคิดริเริ่มสนับสนุนให้ผู้เรียนรู้จักค้นคว้าด้วยตนเอง เปิดโอกาสให้นักเรียนใช้ความคิดอิสระอย่างมีเหตุผล
5. ประกอบอาชีพเพื่อหารายได้เลี้ยงชีพพอควรแก่อัตภาพ มานะ มากขัน มีขี้อสยไม่เห็นแก่ความเจริญทางวัตถุ เกินกว่าคุณธรรมและจริยธรรม
6. ฝึกนักเรียนให้มีความสามารถในการทำงานรวมกลุ่ม รู้จักวิพากษ์วิจารณ์ยอมรับฟังความคิดเห็นที่ดีของผู้อื่น มีวินัยในตนเอง เคารพกฎของสังคม มีน้ำใจเป็นประชาธิปไตย
7. สนใจศึกษาธรรมชาติและความแตกต่างตัวศิษย์แต่ละคน เพื่อนำมาเป็นข้อสังเกตในการปฏิบัติตัวต่อศิษย์
8. พยายามค้นคว้าหาความสนใจ ความสามารถและความถนัดของนักเรียนแต่ละคน เพื่อหาทางส่งเสริมแนะนำการเลือกวิชาและอาชีพให้นักเรียนให้เหมาะสม
9. ส่งเสริมให้นักเรียนเป็นคนดีใฝ่ในคุณธรรม จริยธรรม และเห็นคุณค่าของการรักษาเอกลักษณ์ และวัฒนธรรมของชาติ

10. มีความรู้ความสนใจในการเกษตรพอที่จะเข้าใจ และสามารถมีส่วนร่วมในกิจกรรมทางเกษตรในท้องถิ่นได้เป็นอย่างดี

11. ส่งเสริมการดำเนินชีวิตตามวิถีประชาธิปไตยแก่ชุมชน โดยประพฤติตนให้เป็นแบบอย่างและชักนำผู้อื่นให้ปฏิบัติตาม ในโอกาสอันเหมาะสม

12. รักษาความสุจริตธรรมและกล้าที่จะต่อสู้เพื่อความเป็นธรรมของสังคมด้วยปัญญาและสติตามกระบวนการที่ถูกต้องของขนบธรรมเนียมประเพณี วัฒนธรรม และสิทธิแห่งกฎหมาย

13. เต็มใจเข้ามีส่วนร่วมในกิจกรรมต่าง ๆ เพื่อพัฒนาท้องถิ่นและสร้างสัมพันธภาพอันดีระหว่างโรงเรียนกับชุมชน

กรมการฝึกหัดครู ได้ศึกษาเกี่ยวกับลักษณะของครูที่ดี เพื่อใช้เป็นแนวทางผลิตครูให้ตรงกับความต้องการของสังคม พบว่าลักษณะของครูที่ดีนั้นจะต้องประกอบไปด้วยลักษณะใหญ่ ๆ

8 ประการคือ (กรมการฝึกหัดครู 2516 : 4-10)

1. คุณลักษณะด้านการสอน เช่น รู้จุดมุ่งหมายของการจัดการศึกษาของชาติมีความรู้ความเข้าใจหลักสูตร มีการเตรียมการสอนและสามารถดำเนินการสอนตามที่เตรียม มีความสามารถในการวัดผล สามารถคัดเลือกวิธีสอนได้เหมาะสม มีความสามารถในการปกครองชั้น ชอบรับฟังความคิดเห็นของเด็ก ฯลฯ

2. คุณลักษณะด้านวิชาการ เช่น ค้นคว้าหาความรู้อยู่เสมอ รู้จักเฝ้าหาเทคนิคใหม่ ๆ มาใช้ในการสอน ติดตามความเคลื่อนไหวทางการศึกษา สนใจฟังการอภิปรายและปาฐกถา ฯลฯ

3. คุณลักษณะด้านสุขภาพทางกายและจิต เช่น การรู้จักพักผ่อน เอาใจใส่ในการจัดสิ่งแวดล้อมให้สะอาด เอาใจใส่ในการป้องกันโรคติดต่อ มีอารมณ์ดี ไม่มีความกังวลใจ ฯลฯ

4. คุณลักษณะด้านมนุษยสัมพันธ์ เช่น มีมนุษยสัมพันธ์ที่ดีกับนักเรียนเพื่อนร่วมงานบุคคลทั่วไปและผู้บังคับบัญชา ฯลฯ

5. คุณลักษณะด้านคุณธรรมและความประพฤติ เช่น ความเที่ยงธรรม ความเมตตา กรุณา ความยินดีในความสำเร็จของผู้อื่น ความซื่อสัตย์สุจริต การรู้จักวางตนให้เหมาะสมกับความรับผิดชอบในหน้าที่การงาน ไม่คึกคะนองกับคนอื่น ๆ ฯลฯ

6. คุณลักษณะด้านบุคลิกลักษณะ เช่น ว่างแจ่มใส สุภาพอ่อนโยน ชยันต์แข็ง ภู่วางหน้าตาดี แต่งกายเหมาะสม มีความคล่องแคล่วว่องไว รู้จักควบคุมอารมณ์ มีความกระตือรือร้นในการทำงาน ฯลฯ

7. คุณลักษณะด้านการอบรมแนะแนวและการปกครอง เช่น รู้จักการปกครองแบบประชาธิปไตย มีน้ำใจเป็นนักกีฬา รู้จักรักษาความลับของศิษย์ เป็นผู้มีระเบียบวินัย เป็นตัวอย่างที่ดี รู้จักใช้ความเด็ดขาด หรืออะลุ่มอล่วยได้อย่างเหมาะสม มีเหตุผล

8. คุณลักษณะด้านการเป็นพลเมืองดีในสังคมประชาธิปไตย เช่น การยอมรับนับถือผู้อื่น ให้ความร่วมมือกับผู้อื่น ใช้เหตุผลในการแก้ปัญหา รู้จักสิทธิของตนเองตามกฎหมาย รู้จักร่วมกิจกรรม ประเพณีนิยม รู้จักปรับปรุงฐานะให้ดีขึ้น รู้จักการประหยัดและอื่น ๆ

ธีระ รุญเจริญและคณะ (Runcharoen, et. al 1982) ได้เสนอผลการวิจัยเกี่ยวกับปรัชญาการฝึกหัดครู ซึ่งเป็นโครงการวิจัยสำหรับการปฏิรูปการฝึกหัดครูตามข้อตกลงของสมาคมกลุ่มประเทศอาเซียน ข้อค้นพบในการวิจัย คือ ครูในอนาคตควรมีลักษณะบางประการสูงกว่าครูที่เป็นอยู่ในปัจจุบัน คือ ความยุติธรรม การรักการศึกษา คำนึงถึงความก้าวหน้า ความรับผิดชอบ ความซื่อสัตย์ ความมีน้ำใจเป็นนักกีฬา การปรับตัวเข้ากับบุคคลอื่น ๆ การมีนิสัยใฝ่สัมฤทธิ์ ความรอบคอบ ความคิดริเริ่มสร้างสรรค์ ความมีเหตุผล ความอดทน มีคุณธรรม และความเป็นผู้นำ

คณะวิจัยที่ 2 ของโครงการปรับปรุงหลักสูตรการฝึกหัดครู (2525) ได้ทำการวิจัยเพื่อหาสมรรถวิสัยของครูประถมศึกษาที่ต้องการ ผลการวิจัยพบว่า

ด้านตัวครู ได้แก่ สมรรถวิสัยที่เป็นบุคลิกลักษณะเกี่ยวกับการแต่งกาย กิริยาท่าทางการพูดจา การแสดงออกทางอารมณ์ ความกระตือรือร้น ความขยันขันแข็ง ความมานะพยายาม ช่างสังเกต กล้าตัดสินใจ กล้าเผชิญปัญหา อาสางานและให้ความร่วมมือ มีความสุขจิตสุจริตธรรม ศรัทธา เสียสละต่ออาชีพครู บุคจริง ทำจริง รับผิดชอบต่องาน เป็นแบบอย่างที่ดี ตลอดจนการยอมรับคำติชมเพื่อพัฒนาตนเองและงานอาชีพครู

ด้านชุมชน ได้แก่ สมรรถวิสัยที่จะชักนำชุมชนให้ร่วมมือกับโรงเรียน การบอกแหล่งทรัพยากรธรรมชาติในท้องถิ่นที่จะนำมาใช้ในโรงเรียน การบอกแหล่งวิชาการสถานประกอบการและวิทยากรชุมชน การอธิบายสภาพนิเวศ สัตว์ ที่มีอยู่ในท้องถิ่น ตลอดจนการเข้าร่วมกับชุมชนในสังคมด้านต่าง ๆ ได้

3.3 บทบาทของครูเกี่ยวข้องกับพัฒนาชนบท

ในท้องถิ่นชนบทบุคคลที่สำคัญและมีหน้าที่ให้การศึกษาแก่ท้องถิ่น โดยตรงคือครู เมื่อพิจารณาถึงนักการศึกษาในระดับท้องถิ่นหรือบุคคลที่ผ่านการศึกษามากที่สุดในชุมชนนั้น ส่วนใหญ่ก็มีเฉพาะครูเท่านั้นนอกจากนั้นความเชื่อถือของชาวบ้านจะมีมากอย่างจริงจังต่อครูสูงกว่าบุคคลอื่น

อำเภอ วิทธีวิโรจน์ (2521 : 25) กล่าวถึงบทบาทของครูว่าในอดีตครูได้ทำหน้าที่เป็นประโยชน์ต่อชุมชนมานานแล้ว แต่มิได้กำหนดขึ้นเป็นกฎเกณฑ์จึงเป็นการปฏิบัติที่เรียกว่าบทบาทของครูที่พึงมีต่อชุมชนอย่างไม่เป็นทางการ และเป็นที่ยอมรับว่าครูเป็นผู้นำชุมชนคนหนึ่งมีบทบาทสำคัญในการให้ความรู้ด้านต่าง ๆ แก่ประชาชนในชุมชน อันจะนำไปสู่การพัฒนาชุมชนโดยส่วนรวม

โกเบิล (Gobel 2524 : 1-2) ได้กล่าวว่า ครูในฐานะเป็นตัวแทนการเปลี่ยนแปลงและเป็นผู้ทำงานในชุมชน ย่อมมีบทบาทที่สำคัญซึ่งจะเป็นทุนแนะนำสังคม ไปสู่สภาพที่มีความเสมอภาคยิ่งขึ้น มีความปลอดภัยและมีความเจริญรุ่งเรือง

สุพล วุฒิสเสน (2521 : 21) ได้ให้ความเห็นสนับสนุนบทบาทครูในฐานะผู้นำการเปลี่ยนแปลงว่า ในบรรดาเจ้าหน้าที่หรือกลุ่มบุคคลที่ทำงานเกี่ยวข้องกับใกล้ชิดอยู่กับประชาชนชาวชนบทมากที่สุดกลุ่มหนึ่ง คือ ครู ในท้องถิ่นซึ่งเป็นผู้นำสำคัญในการเปลี่ยนแปลงสังคมชนบทซึ่งจะนำไปสู่การเปลี่ยนแปลงระดับประเทศ

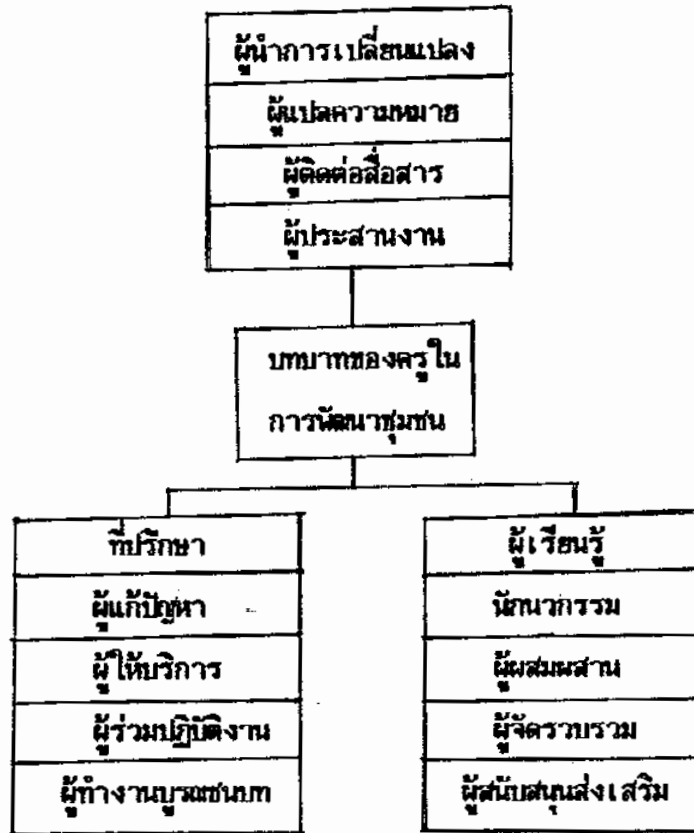
สุเทพ เข้าวลิต (2524 : 7) กล่าวถึงบทบาทของครูว่าครูเป็นผู้นำชนบทที่สำคัญเป็นผู้ที่มีความรู้แจ้งข่าวสารต่าง ๆ แก่ชาวบ้านได้ ชาวบ้านเดือดร้อนมักมาหาครูขอรับคำปรึกษา ครูจึงเป็นที่เคารพรักของชาวบ้าน นิลัน สุจันงค์ และ คณะ (2524 : 132) ได้วิจัยบทบาทของครูในการพัฒนาหมู่บ้าน ซึ่งผลการวิจัยปรากฏว่า ผู้ใหญ่บ้าน กำนัน และเจ้าอาวาสเห็นด้วยในการที่จะให้ครูช่วยในการพัฒนาหมู่บ้าน คณะผู้จัดทำวารสารเศรษฐกิจและสังคม (2521 : 38-42) ได้ศึกษาความคิดของครูจำนวนหนึ่งเกี่ยวกับบทบาทของครูประจำตำบลกับการพัฒนาชนบท ผลการศึกษาปรากฏว่าทุกคนมีความคิดเห็นสอดคล้องกันและมองดูบทบาทของครูมากไปกว่าการสอนหนังสือ ทุกคนมีความคิดเห็นว่าการรับหน้าที่ในฐานะผู้นำชุมชนเพื่อการพัฒนาชนบท เป็นสิ่งที่ครูควรจะทำมากขึ้นเพื่อความเจริญของท้องถิ่นที่ตนอาศัยอยู่

เมธี บิลันชานนท์ (2524 : 31-34) ได้กล่าวถึงบทบาทของครูกับการพัฒนาชนบท
 สากลจนไว้ว่า ครูที่ทำงานชนบทยากจนมักจะได้รับภาระสองอย่างเป็นผู้มีความเสียสละ อดทน พากเพียร
 และมีศรัทธา ดังนั้นครูจะต้องเป็นตัวอย่างในด้านการมีบทบาทในการให้ความรู้แก่ประชาชนในชุมชน
 และช่วยพัฒนาชุมชน โดยเฉพาะอย่างยิ่งชุมชนที่ยากจนนอกเหนือจากการสอนในห้องเรียน

พจน์ สะเพียรชัย (2524 : 242) กล่าวว่า ครูไม่ใช่จะทำหน้าที่สอนเพียงอย่าง
 เดียวการเกี่ยวข้องกับชุมชนหรือสังคมในท้องถิ่นเป็นสิ่งสำคัญ และไม่อาจหลีกเลี่ยงได้เพราะอาชีพครู
 เป็นอาชีพที่อยู่ใกล้ชิดกับชุมชนมากที่สุด ครูมีบทบาทที่สุดในชุมชนที่ครูอาศัยอยู่ นักเรียนและผู้ปกครอง
 ให้ความเคารพครู และให้ความร่วมมือกันพัฒนาชุมชน สำหรับด้านการพัฒนาท้องถิ่นครูก็ได้เข้าไป
 บทบาทโดยตรงให้องค์การหลักที่ทำหน้าที่พัฒนาท้องถิ่นระดับตำบลทั้งสององค์กร คือ ทำหน้าที่เลขานุการ
 สภาตำบล (กสต.) และเป็นผู้ทำงานในคณะทำงานสนับสนุนการปฏิบัติการพัฒนาชนบทระดับตำบล
 (คปต.)

ในปี ค.ศ. 1971 The Asian Institute for Teacher Education ได้มี
 การประชุมปฏิบัติการเกี่ยวกับหลักสูตรการผลิตครูซึ่งได้กล่าวถึงบทบาทของครูในการที่มีส่วนสัมพันธ์
 กับชุมชนไว้ว่า ครูต้องมีบทบาทเป็นผู้นำและสมาชิกของชุมชน เป็นผู้นำในกิจกรรมทางสังคมและ
 วัฒนธรรมในท้องถิ่น สว่างมธุรสสัมพันธ์กับผู้ปกครองนักเรียนและชุมชน ช่วยเหลือกิจกรรมของชุมชน
 และงานอื่น ๆ ในการพัฒนาชุมชน

เกี่ยวกับบทบาทในการพัฒนาชุมชนของครูนั้น ชีวฤทธิ์ เสนิงค์ ๘ อรุณษา (2523 :
 216) กล่าวว่า ครูต้องทำหน้าที่ในฐานะผู้นำการเปลี่ยนแปลงทุก ๆ ด้าน ทั้งนี้เพราะคนในชุมชน
 ชนบทต่างก็ยอมรับว่าครูเป็นผู้รอบรู้และมีความรู้ดีกว่าทุกคนในชุมชน ดังนั้นครูจึงได้รับการยกย่อง
 ให้มีบทบาทเกี่ยวข้องกับพัฒนาชุมชนในลักษณะต่าง ๆ ดังภาพประกอบต่อไปนี้



ภาพประกอบ บทบาทในการพัฒนาชุมชนของครู (ธีรยุทธ เสนียงสี ๗ ลขชชช 2523 :215)

3.4 ลักษณะที่เอื้อต่อการพัฒนาชุมชน

ทองคง หงส์พันธ์ (2522 : 11-12) กล่าวว่า ในการพัฒนาชุมชนจะประสบความสำเร็จหรือล้มเหลวขึ้นอยู่กับองค์ประกอบใหญ่ ๆ ที่เป็นเหตุปัจจัยสำคัญ 2 ประการ คือ องค์ประกอบเชิงมนุษย์ (Human Factors) คือความคิดความเข้าใจ ที่สนใจคุณค่านิยมและการประพฤติปฏิบัติ ซึ่งประกอบกันขึ้นเป็นคุณภาพของบุคคลที่เกี่ยวข้องกับการพัฒนาชุมชน ซึ่งแบ่งออกเป็น 3 กลุ่ม กลุ่มที่หนึ่ง คือ เจ้าหน้าที่ของรัฐ เช่น นักวิชาการ และนักพัฒนาในด้านต่าง ๆ กลุ่มที่สองคือ ผู้นำท้องถิ่น เช่น คณะกรรมการพัฒนาหมู่บ้าน และคณะกรรมการสภาตำบล เป็นต้น กลุ่มที่สามคือ ชาวบ้านทั่ว ๆ ไป องค์ประกอบที่สองคือ องค์ประกอบที่ไม่ใช่องค์ประกอบเชิงมนุษย์ (Non-Human Factors) ได้แก่ องค์ประกอบอื่น ๆ นอกเหนือไปจากองค์ประกอบเชิงมนุษย์ เช่น สภาพดินฟ้าอากาศ ทรัพยากรท้องถิ่น ทำเลที่ตั้งหมู่บ้าน เป็นต้น

ดังนั้น ถ้าได้มีการพัฒนาองค์ประกอบเชิงมนุษย์ของบุคคลที่มีบทบาทในการพัฒนาชนบท เช่น ฝึกนากร ครู กำนัน ฯลฯ จะทำให้งานพัฒนาชนบทดำเนินไปสู่เป้าหมายเร็วขึ้น

มีเอกสารและการวิจัยกล่าวถึงเกี่ยวกับองค์ประกอบเชิงมนุษย์หรือลักษณะของบุคคลที่เอื้อต่อการพัฒนาชนบทในแต่ละด้าน ไว้ดังต่อไปนี้

1. ลักษณะด้านความรู้

ความรู้เกี่ยวกับการพัฒนาชุมชน และเกี่ยวกับชุมชนที่ตนเองอาศัยอยู่ ความเข้าใจในขนบธรรมเนียมประเพณีวัฒนธรรม และความสามารถในการใช้ภาษาท้องถิ่นเป็นสิ่งที่สำคัญและจำเป็นอย่างมากสำหรับบุคคลที่มีบทบาทเกี่ยวข้องในการพัฒนาชนบท ทองคุณ หงส์พันธ์ (2522 : 81-82) ได้ทำการวิจัยเพื่อจัดรูปแบบยุทธวิธีการฝึกอบรมผู้นำท้องถิ่นในการพัฒนาชุมชน ผลการวิจัยปรากฏว่า ผู้นำท้องถิ่นของหมู่บ้านที่มีระดับความสำเร็จในการพัฒนาสูงจะมี ความรู้ความเข้าใจเกี่ยวกับการพัฒนาชุมชนสูงกว่าผู้นำท้องถิ่นของหมู่บ้าน ที่มีความสำเร็จในการพัฒนาต่ำ และผู้นำท้องถิ่นของหมู่บ้านที่มีระดับความสำเร็จในการพัฒนาสูงจะมีความรู้ความเข้าใจเกี่ยวกับแหล่งวิชาการทางชุมชนสูงกว่าผู้นำท้องถิ่นของหมู่บ้านที่มีระดับความสำเร็จในการพัฒนาต่ำ

จากการวิจัยเกี่ยวกับความสำเร็จในการปฏิบัติงานพัฒนาชุมชนของคณะกรรมการพัฒนาหมู่บ้าน (2522 : 262) พบว่า ประมาณร้อยละ 86 ของคณะกรรมการพัฒนาหมู่บ้านต้องการที่จะให้วิธีการฝึกอบรมเพิ่มเติมเกี่ยวกับวิธีการทำงานพัฒนาชุมชนและความรู้เกี่ยวกับวิชาการเกษตร

กรมการฝึกหัดครู ได้ศึกษาสมรรถนะของครูประถมศึกษาที่ต้องการ (2525 : 237-254) ผลการวิจัยปรากฏว่า สมรรถนะที่จำเป็นสำหรับครูประถมศึกษาหนึ่งในหลายด้านคือ ครูต้องมีความรู้ในชุมชนที่ตนเองอาศัย ซึ่งครูจะต้องมีความรู้เกี่ยวกับแหล่งทรัพยากรธรรมชาติในท้องถิ่นที่จะนำมาใช้ในโรงเรียน ความรู้เกี่ยวกับแหล่งวิชาการ สถานประกอบการ และความรู้เกี่ยวกับสภาพของพืช สัตว์ที่มีอยู่ในท้องถิ่น

ทองคุณ หงส์พันธ์ ได้กล่าวไว้ในหนังสือ "ครู บทบาท พฤติกรรมและคุณธรรม" (ม.ป.ป. : 81) ว่า ครูเป็นองค์ประกอบที่สำคัญในโรงเรียนชุมชนจึงควรมีคุณลักษณะดังต่อไปนี้ คือ ต้องพยายามหาความรู้ความเข้าใจเกี่ยวกับชุมชนของตนเองให้ถ่องแท้นั่นเอง และต้องทำให้กว้างขวางในหมู่บ้าน ครูต้องหาความรู้เกี่ยวกับทรัพยากรของชุมชน รวมทั้งนำไปใช้ด้วยเมื่อมีโอกาส

ดังนั้น พอที่จะกล่าวได้ว่า ความรู้ความเข้าใจเกี่ยวกับแนวคิด วิธีการ เป้าหมาย การพัฒนาชุมชน สภาพสังคมในท้องถิ่นที่ตนอาศัยอยู่ ความเข้าใจในทฤษฎีทฤษฎีนิยมประเพณี ความสามารถในการพูดภาษาท้องถิ่น และรวมถึงแหล่งที่จะให้ความช่วยเหลือแก่ชุมชน น่าจะเป็น องค์ประกอบที่สำคัญที่มีผลต่อการพัฒนาชนบท จึงเป็นลักษณะหนึ่งที่เราจะต้องการพัฒนาชนบท และ ควรที่จะอบรมส่งเสริมให้ความรู้และนำมาปลูกฝังให้กับนักศึกษาครูและครูที่ทำงานในชนบท

2. ลักษณะด้านความคิดริเริ่ม

เฮอรัชแมน ผู้ทำการศึกษาโครงการพัฒนาในประเทศต่าง ๆ ได้กล่าวสรุปจากที่เขา สังเกตพบว่า คนในสังคมด้อยพัฒนาขาดความเชื่อมั่นในความคิดริเริ่มสร้างสรรค์ของตน จึงไม่กล้า สิ่งต้องงานที่มองเห็นความรุ่งโรจน์แต่มีความยากลำบากเหมือนคนในสังคมที่พัฒนา (Hirschman 1976 : 20-34) แฮนวิกเฮอรัลท์ ได้ชี้ให้เห็นว่าการมีความคิดริเริ่ม โดยไม่ต้องอาศัยการกระตุ้น จากผู้อื่นเป็นลักษณะของบุคคลที่จะเอื้ออำนวยให้มีความสุขสมบูรณ์ในสังคม (Havighurst 1961 : 359) หลักฐานดังกล่าวเป็นสิ่งแสดงให้เห็นว่าพฤติกรรมริเริ่มสร้างสรรค์เป็นปัจจัยที่เอื้อต่อการพัฒนา ประการหนึ่ง

โดยทั่วไปพฤติกรรมความคิดริเริ่มได้ก่อให้เกิดผลผลิตใหม่ ๆ ในสังคมมนุษย์อย่างมากมาย สังคมที่ต้องการพัฒนาจึงต้องการประชาชนที่มีความคิดริเริ่ม ดังนั้นจึงหมายความว่า ความมุ่งหมายทางการศึกษา จะมุ่งฝึกฝนอบรมนักเรียน หรือนักศึกษาให้มีความคิดริเริ่ม เพื่อจะได้นำสิ่งใหม่ ๆ มาใช้แก้ปัญหาของตนเอง และสังคมได้ และคุณลักษณะนี้ก็ได้ระบุไว้ชัดเจนในความมุ่งหมายของ หลักสูตรการฝึกหัดครูด้วย จึงเห็นได้ว่าพฤติกรรมที่สอดคล้องกันทั้งในแง่ทฤษฎีโดยทั่วไป และ เป้าหมายในการพัฒนาประเทศ ซึ่งสะท้อนออกมาจากหลักสูตรการฝึกหัดครู

ลักษณะสำคัญของคนที่มีความคิดริเริ่มคือ มีความเป็นอิสระทั้งด้านความคิดและการปฏิบัติ รุช และ ซิมบาโด (Ruch and Zimbardo 1971 : 332) กล่าวสรุปว่า จากการศึกษาค้นคว้า ทั้งหลายในทางปฏิบัติพบว่า ผู้ที่มีความคิดริเริ่มจะไม่หวั่นกังวลที่จะต้องสร้างความพึงพอใจแก่คนอื่น หรือทำเพื่อความพึงพอใจในความคิดของตนทำให้ เขามีอิสระในตนเองและแสดงความคิดริเริ่มมากกว่า คนที่มีความคิดริเริ่มน้อย ดังนั้นการแสดงความคิดริเริ่มของบุคคลจึงมักจะถูกวิพากษ์วิจารณ์ ถูกหัวเราะเยาะและไม่ได้รับการเสริมแรง

3. ลักษณะด้านความสามารถในการแก้ปัญหา

ตามทฤษฎีของกาเย่ การแก้ปัญหาเป็นการเรียนรู้ขั้นสูงสุดในด้านความสามารถทางปัญญาของมนุษย์ และเป็นความสามารถที่บุคคลใช้วิธีการแก้ปัญหาได้สำเร็จ หรือแสดงถึงวิธีแก้ปัญหาออกมาได้ (Gagne 1977 : 62, 68, 102) แม้ว่าการแก้ปัญหาก็เป็นกระบวนการภายในทางความคิดของมนุษย์ แต่โดยอาศัยหลักการดังกล่าวนี้ทำให้สามารถศึกษาพฤติกรรมความสามารถในการแก้ปัญหาที่เป็นพฤติกรรมภายนอกได้ ถ้าให้ความหมายความสามารถในการแก้ปัญหาคือการนำเอาวิธีที่เหมาะสมออกมาแก้ปัญหาได้สำเร็จ โดยอาศัยการตัดสินใจเลือกวิธีการที่เหมาะสมได้และ/หรือวางแผนแก้ปัญหาได้โดยไม่ต้องพึ่งพาคนอื่น หรือช่วยเหลือคนอื่นแก้ปัญหาได้

ความสามารถในการแก้ปัญหาเป็นพฤติกรรมที่เอื้อต่อการพัฒนาอย่างหนึ่ง เพราะจะทำให้บุคคลสามารถช่วยเหลือตนเองได้ หรือมีความพยายามที่จะช่วยเหลือตนเองเมื่อเผชิญปัญหา (สัญญา สัญญาวิวัฒน์ 2514 : 70-71) ในสังคมที่ด้อยพัฒนามักจะมีลักษณะที่สมาชิกในสังคมไม่ค่อยแก้ปัญหาเพื่อให้การงานมีประสิทธิภาพขึ้น

ดังนั้น ความสามารถในการแก้ปัญหาก็เป็นพฤติกรรมที่จำเป็นต่อการพัฒนาประเทศ

4. ลักษณะด้านความเป็นผู้นำ

อรุณ วัชรธรรม (2522 : 261) ได้กล่าวว่า ผู้นำที่ดีควรประกอบด้วยลักษณะที่สำคัญ เช่น มีความรู้ มีความคิดริเริ่ม ความกล้าหาญ อุดมคติ ยุติธรรม และสิ่งสำคัญที่ขาดมิได้คือ ผู้นำต้องเป็นผู้ที่มีมนุษยสัมพันธ์

ชวลล ธรรมศิริ (2518 : 22) ได้สรุปความคิดเห็นเกี่ยวกับลักษณะของผู้นำว่าต้องมีความเฉลียวฉลาด มีการศึกษาดี มีความเชื่อมั่นในตนเอง มีความอดทน การสังคมนิยม ไม่ถือถ้อย มีความสามารถปรับตัวให้เข้ากับเหตุการณ์ มีความหนักคิดและอารมณ์เป็นใหญ่

โรเจอร์ (Rogers 1969 : 322, 341) ได้นำเอาคุณสมบัตินี้มาศึกษาในเรื่องความทันสมัยของชาวนาบวา เป็นตัวแปรที่มีค่าน้ำหนักสูงมาก ในองค์ประกอบความมุ่งในการเป็นผู้นำทางด้านนวัตกรรมซึ่งเป็นองค์ประกอบสำคัญของความทันสมัย และพบว่าผู้นำทางความคิดในหมู่บ้านที่ทันสมัย กระตุ้นไปสู่การเปลี่ยนแปลงแบบแผนการดำรงชีวิตแบบใหม่มากกว่าหมู่บ้านที่ล้าหลัง

ทองคุด หงส์พันธ์ (2522 : 29) กล่าวว่า ผู้นำในหมู่บ้านเป็นตัวจักรสำคัญในการพัฒนาหมู่บ้าน และปรับปรุงหมู่บ้านให้เจริญ ผู้นำเป็นองค์ประกอบสำคัญในการสร้างความเป็นปึกแผ่นมั่นคงให้แก่หมู่บ้าน และจากถาวรวิจิตรของ ทองคุด หงส์พันธ์ (2522 : 83) พบว่าผู้นำท้องถิ่นของหมู่บ้านที่มีระดับความสำเร็จในการพัฒนาสูง มีลักษณะความเป็นผู้นำในหมู่บ้านสูงกว่าผู้นำท้องถิ่นของหมู่บ้านที่มีระดับความสำเร็จทางพัฒนาต่ำ

ดังนั้นพอจะกล่าวได้ว่า ผู้นำคือ ผู้ที่มีลักษณะเด่นในการที่จะสามารถจูงใจผู้ร่วมงาน สร้างความสัมพันธ์กับบุคคลอื่นหรือกลุ่มผู้ร่วมงาน เพื่อให้ก่อเกิดพลังความร่วมมือ ร่วมแรง ร่วมใจในการทำงาน เพื่อให้บรรลุผลสำเร็จตามเป้าหมาย คุณสมบัติอื่นนอกจากจะเหมาะสมสำหรับคนทั่วไปแล้ว พบว่ายังเป็นบทบาทอย่างหนึ่งสำหรับครูที่ช่วยพัฒนาชุมชนที่ เรียกว่าแหล่งผู้นำไปสู่การเปลี่ยนแปลง (Catalytic or Change Agent) นั่นคือจะต้องทำให้คนอื่นเกิดการยอมรับในเรื่องการเกษตร แขนใหม่ สุขภาพอนามัย การประสานงานกันและการวางแผนครอบครัว เป็นต้น

ดังนั้น ลักษณะด้านความเป็นผู้นำ จึงเป็นลักษณะหนึ่งของครูที่จะเอื้อต่อการพัฒนาชุมชน

5. ลักษณะด้านมนุษยสัมพันธ์

อรุณ รัชธรรม (2522 : 39-40) กล่าวถึง มนุษย์สัมพันธ์ไว้ว่า เป็นความเกี่ยวพันระหว่างคนคนหนึ่งกับคนอื่น ๆ ระหว่างสมาชิกของกลุ่ม ระหว่างคนในองค์การหนึ่งกับอีกองค์การหนึ่ง ตลอดจนระหว่างหลาย ๆ คน กลุ่มหลาย ๆ กลุ่ม องค์การหลาย ๆ องค์การ ในวัฒนธรรมหนึ่งกับอีกวัฒนธรรมหนึ่ง

แบทเทน ผู้เชี่ยวชาญในด้านการพัฒนาชุมชน ได้ระบุว่าคนที่เจริญหรือมีคุณภาพในการพัฒนาประเทศประการหนึ่งคือ คนที่มีความชำนาญในการติดต่อสัมพันธ์กับผู้อื่นเพื่อบรรลุวัตถุประสงค์ของตน (สัญญา สัญญาวิวัฒน์ 2514 : 48-49 อ้างจาก Batten 1966)

เกษม บุญธรรม (2524 : 39) ได้สรุปความคิดเห็นเกี่ยวกับมนุษยสัมพันธ์ว่าเป็นศิลปะของการนำหรือกระตุ้นให้บุคคลเต็มใจที่จะร่วมมือกันในการปฏิบัติงานอย่างมีประสิทธิภาพ โดยที่ทุกคนต่างก็ได้รับความพึงพอใจ ทั้งทางด้านเศรษฐกิจ จิตใจ และสังคม โดยทั่วถึงกัน

คณะวิจัยโครงการปรับปรุงหลักสูตรกรมการฝึกหัดครู ได้ศึกษาหาสมรรถนะของครู ประถมศึกษาที่ต้องการ (2525 : 237-254) พบว่า สมรรถนะด้านมนุษยสัมพันธ์ เช่น ครูมี สมรรถนะที่กล้าหาญปราศรัยทำความเข้าใจกับผู้ปกครองนักเรียนเป็นสมรรถนะหนึ่งที่สำคัญของครู ประถมศึกษา

ทองคุด หงส์พันธ์ (ม.ป.ป. : 29) ได้กล่าวถึงลักษณะของคนที่ละเอียดอ่อน การ อดทนประเทศไว้หลายลักษณะ และหนึ่งในหลายลักษณะคือ ด้านมนุษยสัมพันธ์ ซึ่งหมายถึงการรู้จักการ ทำงานเป็นหมู่พวก สามารถเข้ากับคนอื่นได้ และถ้าคนในประเทศมีคุณสมบัติที่เอื้อต่อการพัฒนาชนบท แล้ว การพัฒนาในด้านต่าง ๆ เช่น การพัฒนาเศรษฐกิจ สังคมและการเมือง ก็สามารถพัฒนาไปได้ ด้วยดี

ในงานวิจัยของ ทองคุด หงส์พันธ์ พฤติกรรมการมีความสัมพันธ์กับแหล่งอาชีวกรรม คือ จำนวนครั้งและระยะเวลาที่ผู้นำท้องถิ่นไปในแหล่งความเจริญ เช่น อำเภอ จังหวัด และ กรุงเทพมหานคร มีความสัมพันธ์อย่างเด่นชัดกับความรู้เกี่ยวกับแหล่งวิชาการของชุมชน (ทองคุด หงส์พันธ์ 2522 : 261) แสดงให้เห็นว่าการติดต่อกับแหล่งภายนอกมีผลถึงการมี ประสิทธิภาพกว้างขวางขึ้น เป็นบุคคลที่มีลักษณะเอื้อต่อการพัฒนาได้ดี เพราะ ไม่มีลักษณะล้าหลังดังที่ พบในกลุ่มชาวชนบทหรือชาวนาที่ไม่ค่อยจะติดต่อกับสังคมอื่นนอกจากภายในสังคมของตน (Regers 1969 : 159)

เนื่องจากในการพัฒนาชนบท ครูจะต้องมีบทบาททำงานร่วมกับบุคคลอื่นหลาย ๆ คนทั้งลักษณะด้านมนุษยสัมพันธ์เป็นลักษณะหนึ่งที่มีส่วนทำให้งานของกลุ่มดำเนิน ไปอย่างราบรื่นและ บรรลุเป้าหมาย ดังนั้น จึงควรเป็นลักษณะอีกลักษณะหนึ่งที่เอื้อต่อการพัฒนาชนบท

6. ลักษณะด้านความเชื่อมั่นในตนเอง

สมิท (Smith 1961 : 285) กล่าวว่า ความเชื่อมั่นในตนเองมีความหมายคล้าย คลึงกับการมองตนเอง การเคารพตนเอง การยอมรับตนเอง ซึ่งความเชื่อมั่นในตนเองจะมีมากขึ้น เนืองไรขึ้นอยู่กับความขัดแย้งของตนเองที่เป็นอยู่กับตนเองตามภูมิภาค ถ้าขัดแย้งมากจะทำให้เกิด ความรู้สึกว่าคุณไม่มีค่า ขาดความเชื่อมั่นในตนเอง และสับสนยิ่งผู้อื่น

การวิจัยของ สมชัย วัชวิจิตร (2514 : 18) พบว่า ผู้นำในหมู่บ้านส่วนใหญ่ "เป็นตัวของตัวเอง" มากกว่าผู้ไม่ได้เป็นผู้นำ และมีลักษณะการพึ่งตนเอง มีความเชื่อมั่นในตนเอง สูงกว่าผู้ไม่ใช่เป็นผู้นำ

ทองคุณ หงส์พันธ์ (2522 : 37) กล่าวว่า ในด้านการพัฒนาชนบทนั้น ความเชื่อมั่นในตัวเองเป็นลักษณะที่ควรปลูกฝังให้เกิดขึ้นกับประชาชนในท้องถิ่น โดยเฉพาะ ผู้นำท้องถิ่นเพราะ ถ้าเขาไม่มีความเชื่อมั่นในตัวเองแล้วก็ไม่สามารถที่จะเป็นผู้นำในการเปลี่ยนแปลง ได้และจากการวิจัยของ ทองคุณ หงส์พันธ์ (2522 : 86) พบว่า ผู้นำท้องถิ่นของหมู่บ้านที่มีระดับความสำเร็จในการพัฒนาสูง มีลักษณะความเป็นผู้นำในหมู่บ้านสูงกว่าผู้นำท้องถิ่นที่มีความสำเร็จการพัฒนาดำเนิน ลักษณะความเชื่อมั่นในตนเองจึงเป็นลักษณะสำคัญของผู้นำที่เลือกต่อการพัฒนาชนบท

7. ลักษณะด้านความเชื่อสัจธรรม

สัญญา สัญญาวิวัฒน์ ได้อ้างอิงงานวิจัยของแบทเทน (T.R. Batten) เพื่อจะชี้ให้เห็นว่า บุคคลที่พัฒนาจะมีลักษณะสำคัญอยู่ประการหนึ่งคือ ความเชื่อสัจธรรม นอกเหนือจากจะต้องมีความรับผิดชอบสม่ำเสมอ เชื่อมกันตนเอง และพยายามพึ่งตนเอง ในทำนองเดียวกัน เมอร์เนลล์ ได้รายงานไว้ในงานวิจัยที่เขาได้ทำเกี่ยวกับค่านิยมการพัฒนาในเอเชียว่า ความเชื่อสัจธรรมเป็นคุณลักษณะที่สำคัญที่เลือกต่อการพัฒนา (Myrdal 1968 : 125)

จากการวิจัยเรื่องผู้นำในชนบทของประเทศไทยของสภาวิจัยแห่งชาติ (2514 : 56) พบว่า คุณลักษณะหนึ่งที่สำคัญที่ทำให้ผู้นำได้รับการยกย่องนับถือจากชาวบ้าน คือ ความเชื่อสัจธรรม นุดจริง ทำจริง นอกจากนี้ ทองคุณ หงส์พันธ์ ได้ศึกษาเกี่ยวกับค่านิยมของสังคมไทยในปัจจุบัน โดยการสอบถามความคิดเห็นของนิสิตปริญญาโทและนิสิตปริญญาเอกจำนวน 106 คน พบว่า นิสิตส่วนใหญ่ให้ความสำคัญของค่านิยม ความเชื่อสัจธรรมและจริงใจ เป็นค่านิยมไทยในปัจจุบันที่ควรที่จะสงวนไว้และมีความสำคัญเป็นอันดับที่ 1 ซึ่งไปกว่านั้น ทองคุณ หงส์พันธ์ (2522 : 83-84) ได้ทำการวิจัยเกี่ยวกับลักษณะหลายประการของผู้นำท้องถิ่นระหว่างหมู่บ้านที่มีความสำเร็จสูงและต่ำ ลักษณะหนึ่งที่ ทองคุณ หงส์พันธ์ สร้างเป็นตัวแปรในงานวิจัยคือ "ความเชื่อตรงต่อหน้าที่" ซึ่งนิยามว่าเป็นความตั้งใจทำงานในหน้าที่อย่างตรงไปตรงมา ปฏิบัติตามกฎและระเบียบอย่างเคร่งครัด อุทิศเวลา

ให้กับงาน ไม่ท้อถอยต่อหน้าที่เพื่อผลประโยชน์แก่ตนเองและผู้อื่น ผลงานวิจัยนี้พบว่า ลักษณะดังกล่าว มีอยู่ในชุมชนผู้นำท้องถิ่นของหมู่บ้าน ที่ประสบความสำเร็จในระดับสูงมากกว่าผู้นำท้องถิ่นในหมู่บ้านที่ประสบความสำเร็จในระดับต่ำอย่างมีนัยสำคัญทางสถิติ

ความเชื่อลัทธิสุจริตเป็นพฤติกรรมที่กำหนดไว้ในหลักสูตรการฝึกหัดครูด้วยเช่นกัน
 ย่อมกล่าวได้ว่า ลักษณะนี้สอดคล้องกับความต้องการของรัฐด้วยอย่างแน่นอนอยู่แล้ว

ดังนั้น ลักษณะด้านความเชื่อลัทธิสุจริตจึงเป็นลักษณะหนึ่ง ของครูที่เอื้อต่อการพัฒนาชุมชน

8. ลักษณะด้านความขยันอดทน

เมื่อก้าวถึงสังคม 2 แบบคือ แบบสมัยใหม่ เช่น ในเมือง หรือในสังคมแบบอุตสาหกรรม และสังคมแบบล้าหลัง เช่น ในชนบทที่งยากจน หรือสังคมเกษตรกรรมนั้น มักจะพบว่า ในสังคมชนบทมีลักษณะเฉื่อย มีความพอใจในสิ่งที่ตนมีอยู่ ไม่กระตือรือร้นชนททวาชการทำงานทำงานเฉพาะเท่าที่จำเป็น (อดุล วิเชียรเจริญ 2525 : 157-158)

สัญญา สัญญาวิวัฒน์ (2515 : 51) กล่าวว่า บุคคลที่มีความขยันย่อมมีความอดทน และพยายามทำกิจกรรมสู่ความสามารถอย่างไม่ย่อท้อ มีความกระตือรือร้นอยู่ตลอดเวลา ไม่เกียจคร้านและไม่ยอมปล่อยเวลาให้ล่วงเลยไปโดยเปล่าประโยชน์ แต่ก็ควรระขยันในระดับที่พอควรกับความสามารถและความเพียงพอในการปฏิบัติให้สำเร็จลุล่วงไปได้

ธีษวัฒน์ หุตะเจริญ (2520 : 42-75) ได้เขียนถึงปัจจัยที่ทำให้ประเทศพัฒนาหลายประการ ในเรื่องความขยันเขาได้ชี้ถึงความสำคัญโดยอ้างหลักปรัชญาการสร้างชีวิตให้เห็นว่าการกินดีอยู่ดีของประชาชนนั้น เป็นผลมาจากความขยันอดทนเพียรของประชาชน

งานวิจัยของ เจลีสว บุรีภาคี ที่ศึกษาชาวนาไทยในจังหวัดขอนแก่น พระนครศรีอยุธยา และ เพชรบุรี พบว่า ความขยันมีความสัมพันธ์กับดัชนีรายได้สุกที่เนื่องมาจากแรงงาน

(Chalio Buripakdi 1971 : 56-76) และ วรชัย เขาวาณี (2522 : 90-91)

ก็พบในงานวิจัยของเขาว่า ระดับความขยันต่างกันในกลุ่มสมาชิกสหกรณ์การเกษตรแถบตะวันตกของไทย ที่ประสบความสำเร็จสูงและต่ำอย่างมีนัยสำคัญทางสถิติ

ข้อมูลอื่น ๆ เช่นประวัติการทำงานของคนๆที่ได้รับการยกย่องเป็นครูตัวอย่าง ก็จะทำให้พบว่า ล้วนเป็นผู้มีความวิริยะอุตสาหะเพียรพยายาม ชยันตเข้มแข็งอย่างมาก ทำให้เกิดการพัฒนาค้นเองและ สังคมอย่างเห็นได้ชัด (สิ่วจกุล 2522 : 5-9) (เรียม ศรีทองเพชร 2522 : 6-8) นอกจากนี้ความขยันจะระบุไว้ในความมุ่งหมายของหลักสูตรการฝึกหัดครูแล้ว งานวิจัยของ เจลีสว บุรีภักดีและคนอื่น ๆ (2520 : 366) ก็พบว่า บุคคลหลายอาชีพมีความเห็นพ้องต้องกันว่า ครูที่ดีต้องมีลักษณะของความขยัน มีความอดทน ไม่ย่อท้อต่ออุปสรรคทั้งปวง

ทองคณ หงส์พันธ์ (ม.ป.ป. : 21-22) ได้ให้ความคิดเห็นว่า ครูที่ทำงานในชนบทจะต้องมีความอดทนจึงจะอยู่ได้ เพราะในท้องถิ่นชนบทบางแห่งเต็มไปด้วยปัญหาต่าง ๆ เช่น ด้านคมนาคม ด้านความปลอดภัย ทั้งด้านชีวิตและทรัพย์สิน สภาพภูมิอากาศ และด้านการเมือง ดังนั้นความอดทนจึงเป็นลักษณะสำคัญส่วนหนึ่งที่ทำให้งานในการพัฒนาบรรลุเป้าหมาย จากแนวคิดและผลการวิจัยข้างต้นนี้ ย่อมแสดงให้เห็นว่าลักษณะด้านความขยันอดทนควรจะเป็นลักษณะที่จำเป็นและเป็นลักษณะหนึ่งของครูที่เอื้อต่อการพัฒนาชนบท

9. ลักษณะด้านการยอมรับนวัตกรรม

โรเจอร์ (Rogers 1969 : 31-32) กล่าวว่าในกรณีที่สังคมมีการเปลี่ยนแปลง ทางด้านวิทยาศาสตร์และเทคโนโลยีอย่างรวดเร็วในปัจจุบัน พฤติกรรมการยอมรับนวัตกรรมนับได้ว่า มีความสำคัญต่อการเปลี่ยนแปลงดังกล่าว เพราะการพัฒนาต้องอาศัยการยอมรับแนวคิดใหม่ ๆ มาปฏิบัติอย่างกว้างขวาง แต่มักจะพบว่าพฤติกรรมการยอมรับนวัตกรรมไม่ค่อยจะเกิดขึ้น ในสังคมที่ ล้าหลัง เช่น พบว่า ช่างนาที่ทำการเกษตรแบบพอเพียงซึ่งจะไม่ชอบที่จะเปลี่ยนแปลงไปใช้วิธีการผลิต สมัยใหม่

ทองคณ หงส์พันธ์ (2522 : 33-34) งานพัฒนาชนบทเป็นกระบวนการที่ต้องการ ให้ประชาชนรู้จักใช้ความคิดริเริ่ม ถ้าไม่มีการริเริ่มก็ต้องกระตุ้นส่งเสริมเพื่อให้เกิดความคิดหรือยอมรับเอาแนวความคิดใหม่ ๆ ที่เหมาะสม งานพัฒนาชุมชนจึงเป็นกระบวนการที่จะก่อให้เกิดการเปลี่ยนแปลงขึ้น ในชุมชนรวมทั้งความพยายามที่จะเปลี่ยนคนในชุมชนให้ยอมรับวิชาการใหม่ ๆ เพื่อนำไป ปรับปรุงการทำมาหากินและสภาพความเป็นอยู่ในสังคม โดยอาศัยผู้นำในการเปลี่ยนแปลงมาช่วย แนะนำ

โรเจอร์ (Rogers 1969 : 332-338) พบว่าการยอมรับนวัตกรรมเป็นลักษณะที่มีอยู่ในชานาที่มีความทันสมัย และเป็นลักษณะสำคัญของความทันสมัย

ดัลเฟอร์ (Dulfer 1974 : 30) มีความเชื่อว่า ถ้าสามารถพัฒนาลักษณะการยอมรับวิชาการใหม่ ๆ ให้เกิดขึ้นกับเกษตรกรแล้ว ความต้องการที่จะให้เกษตรกรเปลี่ยนแปลงกระบวนการผลิต ไปสู่เทคนิคใหม่ ๆ พืชพันธุ์ชนิดใหม่ ๆ ที่จะช่วยให้เกิดการพัฒนาทางเศรษฐกิจก็เป็นสิ่งที่สามารถจะทำได้ง่าย

ได้มีผลงานวิจัยในประเทศไทยที่ศึกษาเรื่องนี้ บางเรื่องยืนยันแน่ชัดว่า การยอมรับนวัตกรรม เป็นลักษณะที่มีความสัมพันธ์กับการพัฒนา เช่น วรชัย เขียวขำ (2522 : 90) พบว่าสมาชิกสหกรณ์การเกษตรในกลุ่มที่มีระดับความสำเร็จสูงกว่ามีการยอมรับนวัตกรรมมากกว่าสมาชิกในกลุ่มที่มีระดับความสำเร็จต่ำกว่า และ ทองคุณ หงส์พันธ์ (2522 : 85-86) ก็พบว่าในบรรดาผู้นำหมู่บ้านที่มีระดับการพัฒนาสูงจะมีการยอมรับวิชาการแผนใหม่มากกว่าผู้นำหมู่บ้านที่มีระดับการพัฒนาต่ำ

ดังนั้น จึงไม่เป็นที่สงสัยว่าพฤติกรรมการยอมรับนวัตกรรมจะไม่เป็นพฤติกรรมที่เอื้อต่อการพัฒนา และเป็นลักษณะที่จำเป็นอย่างหนึ่งของครูที่จะช่วยการพัฒนา

10. ลักษณะด้านการบำรุงรักษาสุขภาพอนามัย

การที่สมาชิกในสังคมมีสุขภาพอนามัยที่ดีนับได้ว่าเป็นปัจจัยสำคัญซึ่งประการหนึ่งในการพัฒนาประเทศ ฮาร์บิสันและมายเออร์ส (Harbison and Myers 1964 : 2-3) นักเศรษฐศาสตร์ผู้เชี่ยวชาญการพัฒนาทรัพยากรมนุษย์ เห็นไว้ประการหนึ่งว่า การปรับปรุงให้ประชาชนมีสุขภาพที่ดี จะเป็นการเพิ่มความสามารถในการทำงานให้สูงขึ้น ซึ่งมีความเกี่ยวข้องไปถึงความเจริญเติบโตทางเศรษฐกิจอีกด้วย นิวเวล (Newell 1978 : 1-3) ผู้เชี่ยวชาญแห่งองค์การอนามัยโลกเน้นถึงความดีของสุขภาพอนามัย ในชนบทว่า เนื่องจากคนในชนบทขาดความสามารถที่จะช่วยเหลือตนเองในการป้องกันรักษาสุขภาพอนามัย เจลิว บูริกิติ (2522 : 4) การบำรุงรักษาสุขภาพอนามัยอาจกระทำโดยหน่วยงาน องค์การบริการประชาชนและประชาชนมีการกระทำในทางที่จะบำรุงรักษาสุขภาพอนามัยของตนร่วมกันไปด้วยการที่บุคคลมีพฤติกรรมการบำรุงรักษาสุขภาพอนามัยของตนจะเป็นการทำให้สังคมนั้น ๆ ประหยัดการสูญเสียไปอันเนื่องจากการป่วยไข้

และอายุสั้น และหลักสูตรการฝึกหัดครูได้มุ่งฝึกอบรมในประเด็นนี้ด้วย และเมื่อวิเคราะห์ดูแล้วพบว่า เป็นการส่งเสริมสุขภาพกายและจิตของตน

ดังนั้น ลักษณะด้านการบำรุงรักษาสุขภาพอนามัย จึงเป็นลักษณะอีกลักษณะหนึ่งของครูที่เอื้อต่อการพัฒนาชนบท

วัตถุประสงค์ของการวิจัย

ในการศึกษาลักษณะของครูที่เอื้อต่อการพัฒนาชนบทตามความคิดเห็นของคณะกรรมการสภาตำบล ในเขตรับผิดชอบของวิทยาลัยครูยะลาครั้งนี้ ผู้วิจัยได้ตั้งวัตถุประสงค์การวิจัยไว้ดังนี้

1. เพื่อศึกษาลักษณะของครูที่เอื้อต่อการพัฒนาชนบทในความคิดเห็นของคณะกรรมการสภาตำบล ซึ่งแบ่งเป็น 10 ด้านใหญ่ ๆ ดังนี้ ด้านความรู้ ด้านความเป็นผู้นำ ด้านความคิดริเริ่ม ด้านความสามารถในการแก้ปัญหา ด้านความเชื่อมั่นในตนเอง ด้านมนุษยสัมพันธ์ ด้านความซื่อสัตย์สุจริต ด้านการยอมรับนวัตกรรม ด้านความซื่อสัตย์และด้านการบำรุงรักษาสุขภาพอนามัย
2. เพื่อศึกษาเปรียบเทียบความคิดเห็นของคณะกรรมการสภาตำบล เกี่ยวกับลักษณะของครูที่เอื้อต่อการพัฒนาชนบทโดยจำแนกตามอายุ ระยะเวลาการทำงานและระดับการศึกษา
3. เพื่อเสนอแนะแนวทางในการพัฒนาบทบาทของครูให้สอดคล้องกับความต้องการของชุมชนชนบท

สมมติฐานการวิจัย

ในการศึกษาลักษณะของครูที่เอื้อต่อการพัฒนาชนบทตามแนวความคิดเห็นของคณะกรรมการสภาตำบล ในเขตรับผิดชอบของวิทยาลัยครูยะลา ครั้งนี้ผู้วิจัยได้อาศัยแนวความคิด ทฤษฎีและผลงานที่เกี่ยวข้องดังกล่าวแล้วข้างต้น มาเป็นแนวทางในการตั้งสมมติฐานเพื่อเป็นแนวทางในการวิจัย ดังนี้

1. คณะกรรมการสภาตำบล ที่มีอายุต่างกันมีความคิดเห็นเกี่ยวกับลักษณะของครูที่เอื้อต่อการพัฒนาชนบทไม่แตกต่างกันทั้ง 10 ด้าน ได้แก่

- 1.1 ด้านความรู้
- 1.2 ด้านความเป็นผู้นำ
- 1.3 ด้านความคิดริเริ่ม
- 1.4 ด้านความสามารถในการแก้ปัญหา
- 1.5 ด้านมนุษยสัมพันธ์
- 1.6 ด้านความเชื่อมั่นในตนเอง
- 1.7 ด้านความซื่อสัตย์สุจริต
- 1.8 ด้านการยอมรับนวัตกรรม
- 1.9 ด้านความซื่อสัตย์
- 1.10 ด้านการบำรุงรักษาสุขภาพอนามัย

2. คณะกรรมการสภาตำบล ที่มีระยะเวลาทำงานที่ต่างกัน มีความคิดเห็นเกี่ยวกับลักษณะของครูที่เอื้อต่อการพัฒนาชนบทไม่แตกต่างกันถึง 10 ด้าน (ซึ่งได้กล่าวมาแล้ว ในข้อ 1.1-1.10)

3. คณะกรรมการสภาตำบล ที่มีระดับการศึกษาต่างกัน มีความคิดเห็นเกี่ยวกับลักษณะของครูที่เอื้อต่อการพัฒนาชนบทไม่แตกต่างกันถึง 10 ด้าน

ความสำคัญและประโยชน์ของการวิจัย

1. ทำให้ทราบถึงลักษณะของครูที่เอื้อต่อการพัฒนาชนบท ในเขตรับผิดชอบของวิทยาลัยครูยะลา
2. ทำให้ทราบถึงผลการเปรียบเทียบความคิดเห็นของคณะกรรมการสภาตำบลที่มีต่อลักษณะของครูที่เอื้อต่อการพัฒนาชนบท เพื่อจะได้ใช้เป็นแนวทางในการคัดเลือกนักศึกษาเข้าเรียนในวิทยาลัยครูได้ตามความต้องการของท้องถิ่น
3. ใช้เป็นประโยชน์ในด้านการจัดกิจกรรมการเรียนการสอน ในอันที่จะปลูกฝังลักษณะที่เอื้อต่อการพัฒนาชนบทให้นักศึกษาและครูประจำการให้ตรงกับสภาพและความต้องการของท้องถิ่น

4. ใช้เป็นแนวทางในการพัฒนาบทบาทของครูให้สอดคล้องกับความต้องการของชุมชนชนบทโดยเฉพาะ จะเป็นประโยชน์อย่างยิ่งต่อการผลิตครู และการฝึกอบรมครูประจำการเพื่อเป็นผู้นำการเปลี่ยนแปลงในชุมชนอย่างแท้จริง

ขอบเขตการวิจัย

1. ในการศึกษาวิจัยครั้งนี้ ศึกษาถึงลักษณะของครูที่เื้อต่อการพัฒนาชนบท ซึ่งผู้วิจัยได้จำแนกออกเป็น 10 ด้านใหญ่ ๆ ดังนี้

- 1.1 ด้านความรู้
- 1.2 ด้านความเป็นผู้นำ
- 1.3 ด้านความคิดริเริ่ม
- 1.4 ด้านความสามารถในการแก้ปัญหา
- 1.5 ด้านมนุษยสัมพันธ์
- 1.6 ด้านความเชื่อมั่นในตนเอง
- 1.7 ด้านความซื่อสัตย์สุจริต
- 1.8 ด้านการยอมรับนวัตกรรม
- 1.9 ด้านความขยันอดทน
- 1.10 ด้านการบำรุงรักษาสุขภาพอนามัย

2. ประชากรที่ใช้ในการศึกษาค้นคว้าครั้งนี้คือ ประธานกรรมการสภาตำบล เลขานุการสภาตำบลและนักนากร ในเขตจังหวัดยะลา จังหวัดปัตตานี และจังหวัดนราธิวาส ในปี พ.ศ. 2532

3. ตัวแปรที่ใช้ในการวิจัย แบ่งออกเป็น

ตัวแปรอิสระ (Independent Variable) เป็นสภาพพื้นฐานและสภาพทั่วไปของประธานกรรมการสภาตำบล เลขานุการสภาตำบลและนักนากร อันได้แก่

1. อายุ แบ่งเป็น
 - 1.1 วัยหนุ่มสาว (18-35 ปี)
 - 1.2 วัยกลางคนและวัยผู้ใหญ่ (36-60 ปี)

2. ระยะเวลาการทำงาน แบ่งเป็น
 - 2.1 น้อย (ต่ำกว่า 2 ปี)
 - 2.2 ปานกลาง (3-5 ปี)
 - 2.3 มาก (มากกว่า 5 ปี)
3. ระดับการศึกษา แบ่งเป็น
 - 3.1 ระดับต่ำ (ต่ำกว่า ม. 6 หรือเทียบเท่า)
 - 3.2 ระดับปานกลาง (ปวส./ปศ.สูง หรือเทียบเท่า)
 - 3.3 ระดับสูง (ปริญญาตรีหรือสูงกว่า)

ตัวแปรตาม (Dependent Variable) คือลักษณะที่เื่อต่อการพัฒนาชนบท

ซึ่งจำแนกออกเป็น 10 ด้านใหญ่ ๆ ดังนี้

1. ด้านความรู้
2. ด้านความเป็นผู้นำ
3. ด้านความคิดริเริ่ม
4. ด้านความสามารถในการแก้ปัญหา
5. ด้านมนุษยสัมพันธ์
6. ด้านความเชื่อมั่นในตนเอง
7. ด้านมนุษยสัมพันธ์
8. ด้านความซื่อสัตย์สุจริต
8. ด้านการยอมรับนวัตกรรม
9. ด้านความขยันอดทน
10. ด้านการบำรุงรักษาสุขภาพอนามัย

นิยามศัพท์ที่ใช้ในการวิจัย

1. เขตวันผลิตของวิทยาลัยครูยะลา หมายถึง พื้นที่และประชากรทั้งหมดในเขตจังหวัดยะลา จังหวัดปัตตานี และจังหวัดนราธิวาส

2. ระยะเวลาการทำงาน หมายถึง ระยะเวลาที่ตั้งแต่เข้ารับตำแหน่งเป็นประธานกรรมการสภาตำบล เลขานุการสภาตำบลและนิคมกร โดยแบ่งเป็น 3 ระดับคือ ระยะเวลาสั้น หมายถึง อยู่ในตำแหน่งต่ำกว่า 2 ปี ระยะเวลาปานกลาง หมายถึง อยู่ในตำแหน่งระหว่าง 3-5 ปี และระยะเวลามาก หมายถึง อยู่ในตำแหน่งเกิน 5 ปี

3. ระดับการศึกษา หมายถึง ระดับความรู้สูงสุดของประธานกรรมการสภาตำบล เลขานุการสภาตำบลและนิคมกร โดยแบ่งออกเป็น 3 ระดับคือ ระดับการศึกษาต่ำ หมายถึง ผู้ที่ได้รับการศึกษาที่ต่ำกว่า ม. 6 หรือเทียบเท่า ระดับการศึกษาปานกลาง หมายถึง ผู้ที่มีการศึกษา ปวส./ ปกศ.สูง หรือเทียบเท่า และระดับการศึกษาสูง หมายถึง ระดับการศึกษาตั้งแต่ปริญญาตรีหรือสูงกว่า

4. ลักษณะที่เอื้อต่อการพัฒนาชนบท หมายถึง ลักษณะที่พึงมีประจำตัว หรือหนึ่งแสดงออกให้ปรากฏในสาขาหรือการรับรู้ของคนอื่น อันมีลักษณะที่จะส่งเสริมต่อการทำให้ประเทศเจริญขึ้น ตามแผนนโยบายของรัฐ ซึ่งจำแนกออกเป็น 10 ด้านใหญ่ ๆ ดังนี้

4.1 ด้านความรู้ หมายถึง ความรู้ ความเข้าใจของครูเกี่ยวกับวิธีการ เป้าหมายการพัฒนาชุมชน และสภาพสังคมท้องถิ่นที่ตนอาศัย ความเข้าใจในวัฒนธรรม ชนชนวนนิยม ประเพณี และความสามารถในการใช้ภาษาท้องถิ่น

4.2 ด้านความเป็นผู้นำ หมายถึง ลักษณะที่ครูมีความสามารถให้คำปรึกษา ชักจูงและนำผู้อื่นเข้าร่วมปฏิบัติกิจกรรม ในอันที่จะทำให้เกิดความก้าวหน้าแก่ท้องถิ่น

4.3 ด้านความคิดริเริ่ม หมายถึง การแสดงออกซึ่งความคิด การประลองตีหรือผลงานแปลกใหม่ และการได้รับการวิพากษ์วิจารณ์ในสิ่งดังกล่าว

4.4 ด้านความสามารถในการแก้ปัญหา หมายถึง ลักษณะที่ครูสามารถตัดสินใจ ในการคลี่คลายปัญหาและสามารถช่วยตนเองได้

4.5 ด้านมนุษยสัมพันธ์ หมายถึง ลักษณะที่ครูมีความสามารถใช้ถ้อยคำในการ ทักทายปราศรัย สอมนรับในนิสัยใจคอ และปรับตัวให้คุ้นเคยกับความเป็นอยู่ของชาวบ้าน เข้าร่วม กิจกรรมต่าง ๆ ของท้องถิ่น และทำงานร่วมกับผู้อื่นได้เป็นอย่างดี

4.6 ด้านความเชื่อมั่นในตนเอง หมายถึง ลักษณะที่ครูมีความมั่นใจและแน่วแน่ที่จะกระทำสิ่งต่าง ๆ ให้สำเร็จตามที่ตั้งใจไว้ ไม่เชื่อหรือกระทำตามบุคคลอื่นโดยปราศจากเหตุผล อันสมควร

4.7 ด้านความซื่อสัตย์สุจริต หมายถึง ลักษณะที่ครูมีความตั้งใจ และเต็มใจทำงานด้วยความถูกต้องตรงต่อ ซื่อด้วยเหตุผล สุกสีเวลาให้กับงานที่รับผิดชอบ และไม่ทุจริตต่อหน้าที่ เพื่อหาประโยชน์ใส่ตนเอง

4.8 ด้านการยอมรับนวัตกรรม หมายถึง การที่ครูรู้จักค้นคว้าหาวิธีการใหม่ ๆ มากทดลองใช้ในการทำงาน การนำเอาแนวคิดใหม่ ๆ ซึ่งคนอื่น ๆ ในชุมชนยังไม่ค่อยจะรู้และไม่ค่อยจะยอมรับมาปฏิบัติหรือสนับสนุนให้แพร่หลาย ตลอดจนสนับสนุนโครงการใหม่ ๆ ที่รัฐบาลนำมาใช้

4.9 ด้านความขยันอดทน หมายถึง ลักษณะที่ครูมีความพากเพียร มานะบากบั่น อดทน ไม่ย่อท้อต่ออุปสรรคทั้งปวงที่เกิดขึ้น ในระหว่างการทำงานตลอดจนสภาพความเป็นอยู่ในท้องถิ่น

4.10 ด้านการบำรุงรักษาสุขภาพอนามัย หมายถึง การที่ครูรู้จักออกกำลังกาย ใช้เวลาว่างให้เหมาะสมและเกิดประโยชน์ เลือกบริโภคอาหารที่มีคุณภาพต่อร่างกายและรู้จักวิธีป้องกันโรคภัยไข้เจ็บ การทำจิตใจให้เบิกบานอยู่เสมอ

5. คณะกรรมการสภาตำบล หมายถึง กลุ่มบุคคล 3 กลุ่ม ดังต่อไปนี้

5.1 ประธานกรรมการสภาตำบล หมายถึง ผู้ที่ดำรงตำแหน่งประธานกรรมการสภาตำบลในเขตจังหวัดยะลา จังหวัดปัตตานี และจังหวัดนราธิวาส

5.2 เลขาธิการสภาตำบล หมายถึง ผู้ซึ่งทำหน้าที่เลขาธิการสภาตำบลในเขตจังหวัดยะลา จังหวัดปัตตานี และจังหวัดนราธิวาส

5.3 พัฒนาการ หมายถึง เจ้าหน้าที่ของกรมการพัฒนารัฐมนตรี ซึ่งทำหน้าที่เป็นพัฒนาการในเขตจังหวัดยะลา จังหวัดปัตตานี และจังหวัดนราธิวาส