

ความเป็นมาและความสำคัญของปัญหา

การพัฒนาชุมชนเป็นภาระที่สำคัญอย่างยิ่งซึ่งรัฐจะละเลยมิได้ เพราะนอกจากจะเป็นงานส่วนหนึ่งของการพัฒนาประเทศแล้ว การพัฒนาชุมชนยังเป็นวิธีการแก้ปัญหาของสังคมอย่างเป็นระบบด้วย รัฐบาลหลาย ๆ ประเทศได้ให้ความสำคัญของการพัฒนาความเจริญก้าวหน้าของประชาชนและสิ่งแวดล้อม โดยจัดไว้เป็นหน้าที่และภารกิจที่สำคัญของรัฐบาล นอกเหนือจากหน้าที่รักษาอธิปไตยและความเรียบร้อยภายในของรัฐ (นิลน์ บุญรัตน์ 2515 : 70) ปัจจุบันเรายังมีความเชื่อว่างานพัฒนาชุมชนนั้นจะทำให้ประเทศต่าง ๆ มีความเจริญก้าวหน้าในทุก ๆ ด้านไม่ว่าจะเป็นด้านเศรษฐกิจ สังคม การเมือง การปกครอง และด้านอื่น ๆ (สุเทพ เชาวลิขิต 2524 : 20) ยิ่งไปกว่านั้นยังเป็นวิธีการยกระดับการครองชีพและเป็นการแก้ปัญหาต่าง ๆ ที่ประชาชนกำลังเผชิญอยู่ทำให้ประชาชนตระหนักในปัญหาทางแก้ไขด้วยตนเองและเป็นการยกระดับความคิดเห็นจิตใจของประชาชน การเข้าใจระบบการปกครอง การใช้ทรัพยากรในท้องถิ่นให้เกิดประโยชน์มากที่สุด และเป็นการปูพื้นฐานในการพัฒนาในด้านต่าง ๆ ของประชาชนให้ดีขึ้น (วรวิณี เหล่าสุวรรณ และ สมศักดิ์ ศรีมาโนชญ์ 2523 : 29) อันจะทำให้ประเทศมีความมั่นคงและเจริญก้าวหน้ายิ่งขึ้น ดังนั้นการพัฒนาชุมชนจึงน่าจะเป็นวิธีที่ดีที่สุดวิธีหนึ่ง ที่ควรนำมาใช้ในการพัฒนาประเทศ

ในประเทศที่กำลังพัฒนาจะเผชิญกับปัญหาหลักเหมือน ๆ กัน คือปัญหาความไม่รู้หนังสือ ความยากจน และความเจ็บป่วยของประชาชน ซึ่งเป็นอุปสรรคอย่างยิ่งต่อการพัฒนาประเทศ และปัญหาทั้ง 3 นี้ จะส่งผลกระทบต่อกัน นอกจากนั้นตามสภาพความเป็นจริงในประเทศกำลังพัฒนาโดยทั่ว ๆ ไป จะเห็นว่า ประชาชนส่วนใหญ่ขาดการศึกษาทั้งในและนอกระบบโรงเรียนทำให้ประชาชนไม่มีโอกาสได้รับความรู้ ความเข้าใจที่ถูกต้องในการแก้ปัญหาชีวิตประจำวัน ผลตามมาคือประชาชนในชนบทจะถูกปล่อยชีวิตไปตามสภาพธรรมชาติ มีปัญหาด้านสุขภาพอนามัยและความเป็นอยู่ ผลผลิตต่ำมีความเชื่อในสิ่งที่ไม่ถูกต้อง ไม่ทันต่อการเปลี่ยนแปลงอย่างรวดเร็วของเหตุการณ์สังคม ปัญหาดังกล่าวจึงมีผลกระทบต่อความเป็นอยู่ในชีวิตประจำวันในชุมชนทั้งสิ้น (सानิตส์ บุญชู 2526 : 36)

ประเทศไทยได้เริ่มใช้แผนพัฒนาเศรษฐกิจ และ สังคมเป็น "กรอบ" ที่ผ่านมานั้น เป็นที่ประจักษ์และยอมรับกัน โดยทั่วไป ในหมู่สถาบันเศรษฐกิจและการเงินระหว่างประเทศว่า เศรษฐกิจไทยได้ประสบผลสำเร็จในการขยายและการกระจายฐานกำลังผลิตแทบทุกสาขาไปอย่าง กว้างขวางตลอดจนได้เร่งการส่งออกและเพิ่มการมีงานทำในอัตราที่สูงพอสมควร เมื่อเทียบกับ ประเทศที่กำลังพัฒนาหลาย ๆ ประเทศ จนขณะนี้ระดับฐานะเศรษฐกิจไทย ได้พ้นจากประเทศที่มี ราชได้ต่ำ เข้ามาอยู่ในกลุ่มประเทศกำลังพัฒนาที่มีราชได้ปานกลางแล้ว

อย่างไรก็ตาม เป็นที่ทราบกันดีอยู่ทุกวงการว่า การขยายตัวทางเศรษฐกิจที่เพิ่มขึ้น อย่างรวดเร็วในช่วง 20 กว่าปีที่ผ่านมา นั้น ได้สร้างสมปัญหาและปัญหาอันเลวร้ายทางเศรษฐกิจ และการเงินของประเทศ ทั้งสร้างความเสื่อมโทรมให้แก่ฐานทรัพยากรเศรษฐกิจเป็นอย่างมาก ไม่ว่าจะเป็นการใช้ทรัพยากรที่ดิน พลังงาน แหล่งน้ำ ป่าไม้ หรือแหล่งประมง ได้ถูกทำลายและ นำมาใช้อย่างสิ้นเปลืองและขาดการอนุรักษ์ ขณะเดียวกันการเปลี่ยนแปลงทางเศรษฐกิจที่ผ่านมา ได้ ส่งผลกระทบต่อสภาวะแวดล้อมทางสังคม และสร้างความแออัดในเมืองขึ้น ซึ่งก่อให้เกิดผลกระทบ ตามมาหลายประการนอกจากนั้นก็เป็นที่ยอมรับอีก เช่นกันว่าผลของการพัฒนาและความเจริญทาง เศรษฐกิจที่ผ่านมา ได้เกิดขึ้นเฉพาะบางบริเวณหรือในชั้นที่บางส่วนของประเทศเท่านั้น กล่าวคือ การพัฒนามิได้กระจายไปอย่างทั่วถึง ยิ่งพื้นที่และประชาชนในชนบทอีกจำนวนมากที่ยังไม่ได้รับ ประโยชน์จากการพัฒนาที่ผ่านมา และซึ่งมีความเป็นอยู่ที่ล้าหลังและมีฐานะยากจนอยู่อย่างเห็นได้ชัด (วารินทร์ วงศ์หาญเชาว์, ประโยชน์ เจริญสุข 2529 : 1)

รัฐบาลทุกคณะที่ผ่านมา ตระหนักถึงความสำคัญของชนบทและได้เอาใจใส่ในการเร่งรัด พัฒนาชนบทอย่างต่อเนื่องตลอดมา เป็นลำดับ แต่เนื่องจากการพัฒนาชนบทเป็นเรื่องที่เกี่ยวข้องกับคน จำนวนมาก ในสภาพแวดล้อมที่มีการเปลี่ยนแปลงทางเศรษฐกิจ สังคม อย่างรวดเร็ว การพัฒนาชนบท จึงประสบอุปสรรคและข้อขัดข้องอยู่เสมอ ทำให้ไม่สามารถแก้ปัญหาต่าง ๆ ให้ลุล่วงลงได้โดยง่าย

ปัญหาของชนบทไทยนั้น มีมากมายหลายด้าน มีลักษณะแตกต่างกันไปในแต่ละภูมิภาค แต่ละท้องถิ่น อย่างไรก็ตามโดยทั่วไปแล้ว ปัญหาสำคัญที่ชนบทส่วนใหญ่มีเหมือนกัน คือ ปัญหา ความยากจนและความล้าหลังทางเศรษฐกิจซึ่งมีผลต่อเนื่องไปถึงความเสื่อมโทรมในคุณภาพชีวิต วงจรของปัญหาดังกล่าวหมุนเวียนต่อเนื่องมาเป็นเวลานานและเป็นสาเหตุสำคัญที่ทำให้ชาวชนบท ไม่สามารถพัฒนาเนื้อที่ตนเองได้อย่างแท้จริง (คณะกรรมการพิเศษเพื่อประสานงานโครงการ อันเนื่องมาจากพระราชดำริ (กปร) 2531 : 21)

จากปัญหาดังกล่าวนี้ รัฐจึงได้เห็นการพัฒนาชนบทเป็นพิเศษในแผนพัฒนาเศรษฐกิจและสังคมแห่งชาติ ฉบับที่ 5 โดยกำหนดนโยบายในการพัฒนาให้ประชาชนในชนบทมีฐานะพออยู่พอกิน มีบริการพื้นฐานขั้นต่ำอย่างทั่วถึง มีความปลอดภัยในการดำรงชีพ ให้ประชาชนมีส่วนร่วมเข้าร่วมพัฒนา แก้ไขปัญหาท้องถิ่นของตนเอง และช่วยเหลือตนเองได้ในที่สุด ทั้งนี้ได้มุ่งเน้นพัฒนาชนบทยากจนเป็นพิเศษใน 38 จังหวัด ครอบคลุมอำเภอและกิ่งอำเภอ 286 แห่ง หมู่บ้านเป้าหมายมีทั้งสิ้น 12,524 หมู่บ้าน อยู่ในเขตภาคใต้ 5 จังหวัด ภาคเหนือ 18 จังหวัด และภาคตะวันออกเฉียงเหนือทุกจังหวัด (ศูนย์ประสานงานการพัฒนาชนบทแห่งชาติ 2525 : 9)

การพัฒนาชนบทในช่วงแผนพัฒนาฉบับที่ 5 ได้เห็นในเรื่องของการแก้ปัญหาความยากจน เป็นสำคัญและจากการประเมินผลการพัฒนาในระยะที่ผ่านมา ก็ได้พบว่าปัญหาดังกล่าวได้คลี่คลายไปได้ระดับหนึ่งเท่านั้น (สำนักงานคณะกรรมการพัฒนาการเศรษฐกิจ และ สังคมแห่งชาติ 2530 : 1-2)

ส่วนในแผนพัฒนาฯ ฉบับที่ 6 นั้น มุ่งปรับปรุงระบบการบริหารงานพัฒนาชนบทให้ดีขึ้น โดยรัฐจะทุ่มเททรัพยากรเพื่อพัฒนาในพื้นที่ล้าหลัง และปานกลางเป็นหลัก สำหรับในพื้นที่ก้าวหน้านั้น จะสนับสนุนให้เอกชนมีส่วนร่วมมากขึ้น ทั้งนี้ได้เพิ่มหน่วยงานรับผิดชอบหลักขึ้นจากเดิมซึ่งได้แก่ กระทรวงพาณิชย์ กระทรวงวิทยาศาสตร์และเทคโนโลยี กระทรวงอุตสาหกรรมและทบวงมหาวิทยาลัย (สุชาติ ประสิทธิ์รัฐสินธุ์ 2530 : 61) และยังได้ขยายขอบเขตการพัฒนาให้ครอบคลุมมากขึ้นกว่า แผนพัฒนาเศรษฐกิจและสังคมแห่งชาติฉบับที่ 5 กล่าวคือในแผนพัฒนาชนบทได้กำหนดวัตถุประสงค์ เพื่อให้ประชาชนในชนบทที่ด้อยโอกาสในทางเศรษฐกิจและสังคม ได้มีคุณภาพชีวิตที่ดีขึ้นและสามารถช่วยเหลือตนเองได้มากขึ้นพร้อมทั้งปรับตัวให้เข้ากับสภาพทางเศรษฐกิจ และสิ่งแวดล้อมได้อย่างเหมาะสม (สำนักงานคณะกรรมการพัฒนาเศรษฐกิจและสังคมแห่งชาติ 2530 : 351)

สำหรับแนวทางในแผนพัฒนาเศรษฐกิจและสังคมแห่งชาติฉบับที่ 6 ได้มุ่งส่งเสริมการพัฒนาคนให้มีความรู้ความสามารถที่เอื้อต่อการพัฒนาชีวิต อาชีพ, และสังคม ที่มุ่งการเน้นพึ่งตนเองเป็นหลัก (สุชาติ ประสิทธิ์รัฐสินธุ์ 2530 : 15)

การพัฒนาชนบทเพื่อให้ประชาชนได้พออยู่พอกิน มีสุขภาพอนามัยสมบูรณ์ รู้จักใช้บริการของรัฐที่จัดสรรให้อย่างมีประสิทธิภาพและประสิทธิผลตามนโยบายของรัฐนั้น จำเป็นต้องพัฒนาคุณภาพของประชาชนควบคู่ไปกับการพัฒนาด้านอื่น ๆ หลักสำคัญในการพัฒนาคุณภาพคนคือ ทำให้ประชาชน

ในชั้นบทเกิดความรู้ ความเข้าใจในเรื่องราวที่จะทำให้เขาเห็นปัญหาของตัวเอง แก่ปัญหาด้วยตนเอง ตลอดจนสามารถปรับปรุงสิ่งที่รัฐจัดสรรไว้ให้ เป็นประโยชน์ต่อตนเองและสังคมที่ตนมีส่วนร่วมให้ดีขึ้น

สื่อสัมพันธ์ที่จะถ่ายทอดความรู้และเชื่อมโยงความเข้าใจได้ดียิ่งขึ้นที่สุดคือ การรู้หนังสือได้แก่การอ่านออกเขียนได้ เมื่อประชาชนในชนบททั้งที่อยู่ในและนอกระบบโรงเรียนสามารถอ่านออกเขียนได้อย่างทั่วถึง ดิฉันมีนิสัยการอ่านหนังสือ และขณะเดียวกันรัฐมีบุคลากรและสื่อการเรียนการสอนที่มีประสิทธิภาพและบริการให้อย่างเพียงพอแล้วก็เป็นที่เชื่อมั่นได้ว่า ประชาชนในชนบทเมื่อเกิดปัญหาจะสามารถ คิดเป็นทำเป็น และแก้ปัญหาเป็น อันจะส่งผลให้รัฐจูงมือเหลือสังคมได้ในที่สุด

ในท้องถิ่นชนบท บุคคลที่สำคัญและมีหน้าที่ให้ความรู้โดยตรงแก่ประชาชนคือครู กล่าวคือนอกเหนือจากการอบรมสั่งสอนเด็กโดยตรงในห้องเรียนแล้ว ครูยังเป็นผู้นำท้องถิ่นในชนบทที่สำคัญ เป็นแหล่งข่าวสารของประชาชน เป็นผู้ให้คำแนะนำและช่วยเหลือเมื่อชาวบ้านเดือดร้อน ครูจึงเป็นที่เคารพรักของชาวบ้าน ทางด้านการพัฒนาท้องถิ่น ครูได้เข้าไปมีบทบาทโดยตรงในองค์กรหลักที่ทำหน้าที่พัฒนาท้องถิ่นระดับตำบลทั้ง 2 องค์กร คือ หน้าที่เลขานุการคณะกรรมการสภาตำบล (กสต.) และเป็นผู้ทำงานในคณะกรรมการปฏิบัติการพัฒนาชนบทระดับตำบล (คปต.)

ดังที่กล่าวมาแล้ว เมื่อพิจารณาบทบาทหน้าที่ของครูที่ทำงานในชนบทจะเห็นได้ว่าครูจะต้องมีส่วนร่วมในการพัฒนาชนบทอย่างหลีกเลี่ยงไม่ได้ แต่อย่างไรก็ตามงานพัฒนาชนบทจะได้รับความสำเร็จ และมีประสิทธิภาพมากน้อยเพียงไรนั้นขึ้นอยู่กับลักษณะของบุคคลที่มีคุณสมบัติที่เหมาะสมกับการพัฒนาชนบทด้วย จีวรธรรม กาญจนจิตรา (2520 : 187-189) ได้สรุปปัญหาของการดำเนิน การพัฒนาชนบทของไทยไว้หลายประการ เช่น เจ้าหน้าที่บางคนไม่เข้าใจแนวคิด หลักการ และวิธีการพัฒนาชนบทดีพอ ทำให้เกิดปัญหาแทรกซ้อนขึ้นมาอีก อีกประการหนึ่ง งานพัฒนาชนบทต้องการเจ้าหน้าที่ที่ดำเนินงานด้วยความเสียสละและมีใจรักในงาน ซึ่งเจ้าหน้าที่ที่มีลักษณะดังกล่าวยังมีไม่มากนัก

สัญญา สัญญาวิวัฒน์ (2516 : 242-249) ได้กล่าวถึงปัญหาและอุปสรรคในการพัฒนาชนบทเมื่ออยู่ปัญหาหนึ่งที่สำคัญคือ การขาดบุคคลที่มีคุณสมบัติเหมาะสมกับงานพัฒนาชนบท ดังนั้น การที่ครูจะปฏิบัติงานเกี่ยวกับงานพัฒนาชนบทตามบทบาทและหน้าที่ที่กล่าวมานั้น ครูจะมีลักษณะบางประการที่เอื้อต่อการพัฒนาชนบทในตัวครูอันจะมีผลทำให้ครูปฏิบัติตามบทบาทหน้าที่ของตนได้อย่างมีประสิทธิภาพ

กรมการฝึกหัดครูเป็นหน่วยงานหนึ่งที่มีบทบาทอันสำคัญยิ่งต่อการพัฒนาชนบทของ
กระทรวงศึกษาธิการ ปัจจุบัน กรมการฝึกหัดครู มีวิทยาลัยครูสังกัด 36 แห่ง กระจายอยู่ทั่วประเทศ
ตั้งอยู่ในกรุงเทพฯ 6 แห่ง ภาคกลาง 5 แห่ง ภาคใต้ 5 แห่ง ภาคเหนือ 8 แห่ง ภาคตะวันออก
เฉียงเหนือ 8 แห่ง ภาคตะวันตก 4 แห่ง วิทยาลัยครูเช่นเดียวกับสถาบันอุดมศึกษาทั่วไป มีความ
จำเป็นจะต้องขยายขอบเขตของงานตลอดจนกิจกรรมต่าง ๆ ในทางวิชาการออกไปสู่ชนบทท้องถิ่น
เพื่อเพิ่มพูนความรู้ และช่วยพัฒนาสังคมให้ดีขึ้นต่อไป บทบาทของวิทยาลัยครูในปัจจุบัน ได้เพิ่มขึ้นอีก
มิได้มุ่งเฉพาะแต่การผลิตครูเพียงสาขาเดียว ดังข้อความในพระราชบัญญัติวิทยาลัยครู พ.ศ. 2518
มาตรา 5 ระบุหน้าที่ความรับผิดชอบของวิทยาลัยครูไว้ 5 ประการคือ (กรมการฝึกหัดครู 2529 :
3-4)

1. ผลิตครู
2. ส่งเสริมวิชาชีพและวิชิฐานะ
3. ศึกษาค้นคว้าวิจัยเพื่อพัฒนาการศึกษา การฝึกหัดครูและการศึกษาเพื่อพัฒนาชุมชน
4. อนุรักษ์ ทำนุบำรุง ส่งเสริม และพัฒนาวัฒนธรรม โดยเฉพาะวัฒนธรรมท้องถิ่น
5. ให้บริการทางวิชาการแก่ชุมชนและมีส่วนร่วมในการพัฒนาชุมชน โดยเฉพาะในด้าน

การจัดการศึกษาเพื่อพัฒนาชุมชน

ดังนั้นถ้าวิทยาลัยครูแต่ละแห่งได้มีการสำรวจความคิดเห็นเกี่ยวกับลักษณะของครูที่เอื้อ
ต่อการพัฒนาชนบทใน เขตรับผิดชอบของตน จะเป็นผลส่วนหนึ่งที่จะทำให้สถาบันผลิตครูต่าง ๆ
สามารถทราบถึงลักษณะของครูที่แต่ละท้องถิ่นต้องการ อันจะนำมาปลูกฝังให้กับนักศึกษาและครู
ประจำการเพื่อที่จะให้นักศึกษาครูและครูประจำการเหล่านั้นสามารถปฏิบัติงานตามชนบทตามบทบาท
ของตน เพื่อออกไปทำงานตามสภาพความเป็นจริงของท้องถิ่น ได้อย่างมีประสิทธิภาพ ซึ่งไม่เพียงจะ
เป็นประโยชน์ต่อการเรียนการสอนเท่านั้น แต่ยังเป็นประโยชน์ต่อการพัฒนาประเทศชาติอีกด้วย
เนื่องจากผู้วิจัยมีความสนใจเกี่ยวกับลักษณะของครูที่เอื้อต่อการพัฒนาชนบท และจากการศึกษาค้นคว้า
ตามแหล่งต่าง ๆ พบว่า ยังไม่มีผู้ศึกษาเกี่ยวกับเรื่องนี้ไว้มากพอ ผู้วิจัยจึงมีจุดประสงค์ที่จะวิจัยเรื่องนี้
และเลือกศึกษาท้องถิ่นชนบทใน เขตรับผิดชอบของวิทยาลัยครูยะลา ซึ่งมี เขตความรับผิดชอบ 3 จังหวัด
คือ จังหวัดยะลา จังหวัดปัตตานี และ จังหวัดนราธิวาส โดยทั้งสามจังหวัดนี้เป็นพื้นที่เป้าหมายการ
พัฒนาจังหวัดชายแดนภาคใต้ในแผนพัฒนาเศรษฐกิจ และสังคมแห่งชาติ ฉบับที่ 6 อีกด้วย

เอกสารและงานวิจัยที่เกี่ยวข้อง

ในการวิจัยครั้งนี้ต้องการศึกษาลักษณะของครูที่เื้อต่อการพัฒนาชนบทในเขตวังมิดชองของวิทยาลัยครูยะลา ดังนั้น จึงจะชกกล่าวถึงเอกสารและงานวิจัยที่เกี่ยวข้องตามลำดับ ดังนี้ คือ

ความหมายของการพัฒนาชุมชน

ความหมายของการพัฒนาชุมชน ได้มีนักวิชาการ องค์การต่าง ๆ ได้ให้ความหมายไว้มากมายดังนี้

จิรวรรณ กาญจนะจิตรา (2524 : 15) ได้ให้ความหมายว่า การพัฒนาชุมชน คือ การเปลี่ยนแปลงชุมชนให้ดีขึ้น หรือ ให้เจริญขึ้นทุก ๆ ด้านนั่นเอง โดยจะต้องเน้นากลุ่มชน สิ่งแวดล้อมทางวัตถุหรือสาธารณสมบัติ และพัฒนาภาวะทางเศรษฐกิจและสังคม

นิรุติ ไชยกุล (2522 : 1) ได้ให้ความหมายการพัฒนาชุมชนว่า เป็นการพัฒนาความรู้ความสามารถของประชาชนในชุมชนเพื่อให้เกิดความเชื่อมั่นในการช่วยตนเอง เพื่อบ้านและชุมชนให้มีมาตรฐานความเป็นอยู่ดีขึ้น โดยการร่วมมือกันระหว่างประชาชนกับรัฐบาล การพัฒนาชุมชนเป็นวิธีการที่นำเอาบริการของรัฐบาลผนวกเข้ากับความต้องการของประชาชน เพื่อยกระดับคุณภาพของชีวิต (Quality of life) ของประชาชนให้ดีขึ้น

นัฒน์ เกษวัตนันท์ (2515 : 1) ได้ให้ความหมายว่า การพัฒนาชุมชนเริ่มกระบวนการอย่างหนึ่งที่รัฐบาลนำมาใช้เพื่อเป็นการกระตุ้นเตือน ชักจูง และส่งเสริมให้ประชาชนในชนบทเกิดความคิดริเริ่มสร้างสรรค์ และเสริมสร้างท้องถิ่นให้ก้าวหน้าทั้งในด้านเศรษฐกิจ สังคม วัฒนธรรม และการดูแลตนเองตามระบอบประชาธิปไตย

เอ เอฟ วิลเดิน (A.F. Wileden 1961 : 77) ได้ให้ความหมายการพัฒนาชุมชนเป็นขบวนการซึ่งดำเนินไปด้วยการรวมกำลังของราษฎรเองกับเจ้าหน้าที่ของรัฐบาลเพื่อปรับปรุงสภาพทางเศรษฐกิจ สังคม และวัฒนธรรมของชุมชนนั้น ๆ ให้เจริญยิ่งขึ้น และผสมผสานชุมชนเหล่านั้นเข้าเป็นชีวิตของชาติและเพื่อทำให้ราษฎรสามารถอุทิศตนเอง เพื่อความก้าวหน้าของประเทศชาติได้อย่างเต็มที่ในการช่วยเหลือตนเองและร่วมมือกันดำเนินงาน แต่มีที่จะได้รับความช่วยเหลือจากหน่วยราชการหรือองค์การอาสาสมัครอื่น ๆ

สัญญา สัญญาวิวัฒน์ (2526 : 20) ให้ความหมายว่า การพัฒนาชุมชน เป็นขบวนการที่มุ่งส่งเสริมความเป็นอยู่ของประชาชนให้ดีขึ้น โดยความร่วมมืออย่างจริงจังของประชาชน และควรจะเป็นความคิดริเริ่มของประชาชนเองด้วย แต่ถ้าหากประชาชนไม่รู้จักคิดริเริ่มก็ให้ใช้เทคนิคกระตุ้นเตือนให้เกิดความคิดริเริ่มขึ้นทั้งนี้ เพื่อให้กระบวนการนี้ได้รับการตอบสนองจากประชาชนด้วยความกระตือรือร้นอย่างจริงจัง

สุเทพ เชาวลิติ (2524 : 18) สรุปความหมายของการพัฒนาชุมชนว่า การพัฒนาชุมชนเป็นการพัฒนาความคิดและความสามารถของประชาชนในการทำงานร่วมมือกันระหว่างเจ้าหน้าที่ของรัฐบาลกับประชาชน และระหว่างประชาชนด้วยกันเอง เพื่อปรับปรุงตนเองและชุมชนไปสู่ความเจริญก้าวหน้าทั้งในทางเศรษฐกิจ สังคม การศึกษา อนามัย และขนบธรรมเนียมประเพณี วัฒนธรรม อันจะนำไปสู่ความมั่นคงของประเทศไทยในการปกครองระบอบประชาธิปไตย

ความหมายของการพัฒนาชุมชนที่องค์การสหประชาชาติถือเป็นมาตรฐานคือ การพัฒนาชุมชนเป็นกระบวนการซึ่งดำเนินไปด้วยความร่วมกำลังของราษฎรเองกับเจ้าหน้าที่ของรัฐบาล เพื่อปรับปรุงสภาพทางเศรษฐกิจ สังคม และวัฒนธรรมของชุมชนนั้น ๆ ให้เจริญยิ่งขึ้น และผสมผสานกับชุมชนเหล่านั้นเป็นชีวิตของชาติ และเพื่อให้ราษฎรสามารถอุทิศตนเองเพื่อความก้าวหน้าของประเทศได้อย่างเต็มที่ (ฟิลล์ สุจำนงค์ และ คณะ 2524 : 20)

องค์การบริหารวิเทศกิจของรัฐ (AID) ได้ยึดถือความหมายของการพัฒนาชุมชนว่าเป็นกรรมวิธีแห่งการกระทำทางสังคมซึ่งราษฎรในชุมชนนั้น ๆ ร่วมกันวางแผน และลงมือกระทำการเองกำหนดว่ากลุ่มของตนและแต่ละบุคคลมีความต้องการอย่างไร และปัญหาว่าร่วมกันเมื่ออย่างไรบ้าง แล้วจัดทำแผนการของแต่ละบุคคลเพื่อให้ได้มาซึ่งสิ่งที่ต้องการ และสามารถแก้ปัญหาเหล่านั้น โดยพยายามใช้ทรัพยากรที่มีอยู่ในชุมชนนั้น ๆ ให้มากที่สุด และถ้าจำเป็นอาจขอความช่วยเหลือทั้งด้านบริการและวัสดุจากองค์การของรัฐ และที่มีไว้ของรัฐบาลได้ (สัญญา สัญญาวิวัฒน์ 2515 : 21)

เมื่อพิจารณาความหมายของการพัฒนาชุมชนจากหลายความหมายนี้ พอที่จะสรุปได้ว่าการพัฒนาชุมชนเป็นวิธีการหรือกระบวนการที่รัฐบาลและประชาชนสามารถทำงานร่วมกันโดยมีจุดประสงค์เพื่อจะทำได้ให้ท้องถิ่นและประชาชนไปสู่ความเจริญทั้งด้านเศรษฐกิจ สังคม และวัฒนธรรม ตามนโยบายและระบอบการปกครองของประเทศ

ความสำคัญของการพัฒนาชุมชน

สุเทพ เชาวลิต (2524 : 28-24) กล่าวถึงความสำคัญของการพัฒนาชุมชนว่า การพัฒนาชุมชนเป็นวิธีการแก้ปัญหาสังคม ทั้งในประเทศที่กำลังพัฒนาและประเทศที่พัฒนาแล้ว งานพัฒนาชุมชนเป็นงานที่มุ่งหวังโดยตรงที่จะแก้ปัญหาสังคมเป็นขบวนการพัฒนาเศรษฐกิจ สังคม ที่ไม่ใช่เพียงยกฐานะมาตรฐานการครองชีพของประชาชนให้สูงเท่านั้น แต่ยังมีภาระที่จะดึงเอา ข้าราชการ ปัญญาชนของชาติ และผู้นำทางสังคมทั่วไปสู่ประชาชนอีกด้วย เป็นการลดช่องว่างระหว่าง ช่างชนบทกับชาวเมือง จึงนับว่างานพัฒนาชุมชนจะก่อให้เกิดความเข้าใจ ความสามัคคีต่อกันระหว่าง ชนในชาติ ทำให้ชาวชนบทเกิดความรักหวงแหนหมู่บ้าน ตำบล และชาติของตน การพัฒนาชุมชนจึง เป็นวิธีการที่ดีที่สุดที่นักวิชาการต่างลงความเห็นแล้วว่า จะนำมาซึ่งความมั่นคง มั่งคั่ง ความเป็นอัน หนึ่งอันเดียวกันของชนในชาติ และความเป็นธรรมในสังคม

ประเภทของโครงการพัฒนาชนบท

โครงการพัฒนาชนบทสามารถจำแนกโครงการตามลักษณะของ การดำเนินการไว้หลาย ประเภทของโครงการได้ชัดเจนคือ การพิจารณาที่วัตถุประสงค์ของโครงการ แต่อย่างไรก็ตาม เป้าหมายของโครงการทุกประเภทจะมุ่ง ไปสู่ประชาชน ในชนบทซึ่งเป็นประชาชนส่วนใหญ่ของประเทศ แก้วดา คณาพรหม และ คณะ (2525 : 5) ได้จำแนกประเภทของโครงการพัฒนาชนบท โดย พิจารณาที่วัตถุประสงค์ ดังนี้

1. โครงการคณะกรรมการพัฒนาชนบทแห่งชาติ เพื่อแก้ความยากจนโดยต่อเนื่อง ค่อย ๆ สกัดภัยจากซากไวให้หนีออกสู่นอกถิ่น และอยู่ดีกินดีต่อไป ทั้งนี้เป้าหมายจะเป็นอำเภอและ กิ่งอำเภอที่รัฐบาลประกาศเป็น เขตยากจนหนาแน่น
2. โครงการคณะกรรมการสร้างงานในชนบท เพื่อสร้างงานในชนบท ขับขี่กิจการ อนุชนและเสริมสร้างองค์กระระดับตำบล ทั้งนี้เป้าหมายทุกตำบล ยกเว้นกรุงเทพมหานคร
3. โครงการพัฒนาชนบทและชุมชนตามข้อเสนอของสมาชิกสภาผู้แทนราษฎร เพื่อ เสริมสร้างการพัฒนาตามความเห็นของสมาชิกสภาผู้แทนราษฎร ทั้งนี้เป้าหมายทุกจังหวัด
4. โครงการตามพระราชดำริ

วัตถุประสงค์และเป้าหมายของแผนพัฒนาฯ ฉบับที่ 6

แผนพัฒนาฯ ฉบับที่ 6 ได้กำหนดวัตถุประสงค์และเป้าหมายที่สำคัญไว้ 2 ประการคือ ทางเศรษฐกิจ จะต้องรักษาระดับการขยายตัวให้เพียงพอที่จะรองรับกำลังแรงงานใหม่ที่จะเข้าสู่ตลาดแรงงานเพิ่มขึ้น ทั้งนี้โดยเน้นลักษณะการขยายตัวที่จะช่วยเสริมสร้างความมั่นคงทางเศรษฐกิจและช่วยแก้ปัญหาทางเศรษฐกิจหลายด้านที่เกิดขึ้นในระยะของแผนพัฒนาฯ ฉบับที่ 5

ทางด้านสังคมนั้น แผนพัฒนาฯ ฉบับที่ 6 จะมุ่งพัฒนาคุณภาพคนเพื่อให้สามารถพัฒนาสังคมให้ก้าวหน้า มีความสงบสุข เกิดความเป็นธรรม สอดคล้องและสนับสนุนการพัฒนาประเทศส่วนรวมฯ กับการชำระไว้ซึ่งเอกลักษณ์ของชาติ วัฒนธรรมและค่านิยมอันดีและสภามาตรฐานคุณภาพชีวิตของคน ในชนบท และในเมืองให้ได้ตามเกณฑ์ความจำเป็นพื้นฐาน

แนวทางการพัฒนาในแผนพัฒนาฯ ฉบับที่ 6

1. เพิ่มประสิทธิภาพในการพัฒนาประเทศ ทั้งในด้านทรัพยากรมนุษย์วิทยาศาสตร์และเทคโนโลยี และทรัพยากรธรรมชาติตลอดจนปรับปรุงระบบการบริหารและการจัดการ โดยเฉพาะอย่างยิ่งการทบทวนบทบาทของรัฐ ให้อยู่ในกรอบที่เห็นหน้าที่อันชอบธรรมของรัฐ และคำนึงถึงความเหมาะสมกับขีดความสามารถและฐานะการเงินการคลัง เป็นสำคัญโดยหันมาเพิ่มบทบาทของภาคเอกชนให้มากขึ้น ในการพัฒนาประเทศไม่เฉพาะแต่ทางด้านการผลิตเท่านั้น แต่ให้รวมถึงการให้บริการพื้นฐานบางประการซึ่งเคยเป็นหน้าที่ของรัฐอีกด้วย

2. ปรับปรุงระบบการผลิต การตลาด และยกระดับคุณภาพปัจจัยพื้นฐานทางเศรษฐกิจ เพื่อให้ต้นทุนสินค้าลดลง กระจายชนิดสินค้าให้มากขึ้นควบคู่ไปกับการขยายตลาดซึ่งจะทำให้สินค้าไทยสามารถแข่งขันในตลาดโลกได้ดียิ่งขึ้น ขณะเดียวกันก็จะเห็นการพัฒนาแบบตลาดในประเทศไปพร้อมกัน

3. มุ่งกระจายรายได้และความเจริญไปสู่ภูมิภาคและชนบทมากขึ้น โดยให้ยึดกลุ่มผู้มีรายได้น้อยทั้งในภูมิภาคและชนบท เป็นกลุ่มเป้าหมายหลักที่ควรได้รับผลจากการพัฒนาประเทศ

4. การส่งเสริมสนับสนุนภาคธุรกิจเอกชนซึ่งรวมทั้งเกษตรกร อุตสาหกรรมธุรกิจ บริการและประชาชนให้มีโอกาสและมีบทบาทในการเข้าร่วมพัฒนาเศรษฐกิจและสังคมของประเทศได้อย่างเต็มที่

5. การพัฒนาคุณภาพคนเพื่อให้สามารถพัฒนาสังคมให้ก้าวหน้ามีความสงบสุขเกิดความ เป็นธรรม สอดคล้องและสนับสนุนการพัฒนาประเทศส่วนรวม พร้อม ๆ กับการทำรงไว้ซึ่งเอกลักษณ์ ของชาติวัฒนธรรมและค่านิยมอันดี และยกระดับมาตรฐานคุณภาพชีวิตของชนตามแนวทางและวิธีการที่ กำหนดไว้ในแผนพัฒนาฯ ฉบับที่ 6 นี้

แผนงานหลัก

จากวัตถุประสงค์และแนวทางการพัฒนาดังกล่าว แผนพัฒนาฯ ฉบับที่ 6 ได้กำหนด แผนงานเพื่อเป็นกรอบในการปฏิบัติงานของภาครัฐและเอกชน รวมทั้งสิ้น 10 แผนงาน ซึ่งแบ่งออก เป็น 3 กลุ่ม ใหญ่ตามแนวทางข้างต้นดังนี้

การปรับปรุงประสิทธิภาพการพัฒนา

แผนงานในกลุ่มนี้ ส่วนใหญ่จะเป็นการเพิ่มประสิทธิภาพเครื่องมือและกลไกต่าง ๆ ที่อยู่ใน ขบวนการพัฒนา เช่น การปรับปรุงคุณภาพคนการใช้วิทยาศาสตร์ เทคโนโลยีการเพิ่มประสิทธิภาพ การบริหารการจัดการในภาคของรัฐและรัฐวิสาหกิจ ซึ่งมีแผนงานดังนี้คือ

1. แผนพัฒนาเศรษฐกิจส่วนรวม
2. แผนพัฒนาคน สังคมและวัฒนธรรม
3. แผนพัฒนาวิทยาศาสตร์ธรรมชาติและสิ่งแวดล้อม
4. แผนพัฒนาวิทยาศาสตร์และเทคโนโลยี
5. แผนปรับปรุงการบริหารและบทบาทของรัฐบาลในการพัฒนาประเทศ
6. แผนพัฒนารัฐวิสาหกิจ

การปรับปรุงโครงสร้างการผลิตและบริการ

แผนงานในกลุ่มนี้มีจุดมุ่งหมาย ในการที่จะปรับปรุงโครงสร้างการผลิตและบริการพื้นฐานของประเทศให้เหมาะสมมากขึ้น โดยให้มีการกระจายโครงสร้างการผลิตเพื่อลดความเสี่ยงการลดต้นทุนการผลิตให้ค่าความคู่ไปกับการปรับคุณภาพสินค้าและบริการให้ดีขึ้นเพื่อให้เราสามารถแข่งขันกับต่างประเทศได้ ซึ่งผลจากการปรับโครงสร้างการผลิตการค้ากับต่างประเทศและบริการพื้นฐานตามแผนงานในกลุ่มนี้ จะสามารถสร้างงานเพื่อรองรับแรงงานได้มากขึ้น ในกลุ่มนี้จะมีอยู่ 2 แผนงานคือ

7. แผนพัฒนาระบบการผลิต การตลาด และการสร้างงาน
8. แผนพัฒนาระบบบริการพื้นฐาน

การกระจายความเจริญและสร้างความเป็นธรรม

การกระจายความเจริญไปสู่ส่วนภูมิภาคและสร้างความเป็นธรรมในสังคม จึงจำเป็นที่จะต้องมีความก้าวหน้าทางด้านการพัฒนาชนบทและพื้นที่เฉพาะขึ้นมารับการพัฒนาชนบทไทยยังคงเป็นหัวใจและเป็นเป้าหมายของการพัฒนาประเทศนอกจากนี้จะเห็นได้ว่าการดำเนินงานของแผนงานต่าง ๆ ที่อยู่ในสองกลุ่มแรกทั้ง 8 แผนงานล้วนมีจุดมุ่งมาสู่การส่งผลให้แก่ประชาชนในชนบทเกือบทั้งสิ้น ดังนั้น ในกลุ่มนี้จึงได้กำหนดแผนงานไว้ 2 แผนงานคือ

9. แผนพัฒนาเมืองและพื้นที่เฉพาะ
10. แผนพัฒนาชนบท

แผนพัฒนาชนบทในช่วงแผนฯ 6 ได้กำหนดวัตถุประสงค์ กลยุทธ์ เป้าหมาย และแนวทางพัฒนาไว้ดังนี้

1. วัตถุประสงค์ เพื่อให้ประชาชนในชนบทที่ด้อยโอกาสในทางเศรษฐกิจและสังคม ได้มีคุณภาพชีวิตที่ดีขึ้น และสามารถช่วยเหลือตนเองได้มากขึ้นพร้อมทั้งปรับตัวให้เข้ากับสภาพทางเศรษฐกิจและสิ่งแวดล้อม ได้อย่างเหมาะสม
2. กลยุทธ์ เพื่อให้บรรลุวัตถุประสงค์หลักดังกล่าวข้างต้น การพัฒนาชนบทในระยะแผนพัฒนาฯ ฉบับที่ 6 จึงมีกลยุทธ์ที่สำคัญ 4 ประการคือ

2.1 ดำเนินการพัฒนาโดยยึดปัญหาในแต่ละพื้นที่เป็นหลัก มุ่งแก้ไขปัญหากทางด้านเศรษฐกิจ สังคมและความมั่นคงให้สอดคล้องกับสภาพข้อเท็จจริงและความต้องการของประชาชน โดยกระทรวงอำนาจให้จังหวัดกำหนดพื้นที่เป้าหมายของตนเอง

2.2 มุ่งยกระดับความเป็นอยู่ของประชาชนในทุกพื้นที่ คือนั้นที่ล้าหลังในการพัฒนาพื้นที่พัฒนาในระดับปานกลาง และพื้นที่ที่มีความก้าวหน้าในการพัฒนาให้ขยับขึ้นสู่ระดับคึกคัก โดยรัฐจะทุ่มเททรัพยากรในเขตพื้นที่ล้าหลังและปานกลางเป็นหลัก ขณะเดียวกันจะสนับสนุนภาคเอกชน มาลงทุนในเขตก้าวหน้าให้มากขึ้น

2.3 เน้นการผนึกกำลังระหว่างหน่วยงานของรัฐ และระหว่างรัฐกับเอกชนและประชาชน เพื่อร่วมกันมุ่งแก้ปัญหาขั้นพื้นฐานของชุมชน ในชนบทควบคู่ไปกับการสนับสนุนทางด้านการผลิตการเพิ่มรายได้และการจ้างงาน โดยให้การใช้เทคโนโลยีที่เหมาะสมกับท้องถิ่น

2.4 สนับสนุนบทบาทขององค์กรประชาชน และประชาชนในการตัดสินใจแก้ปัญหาของตนเองและชุมชน เพื่อนำไปสู่การช่วยเหลือตนเองได้มากขึ้น

3. เป้าหมาย แบ่งออกเป็น 2 ส่วนคือ

3.1 เป้าหมายด้านการพัฒนา ได้แก่

3.1.1 ด้านเศรษฐกิจ แก้ปัญหาของประชาชนในชนบทต่อเนื่องจากที่ได้ดำเนินการไว้แล้วในแผนพัฒนาฯ ฉบับที่ 5 โดยเฉพาะปัญหาที่เกี่ยวกับการผลิตในด้านเกษตรกรรมของประชาชนในชนบทในเขตล้าหลัง ให้มีอาหารเพียงพอแก่การบริโภค มีรายได้เพิ่มขึ้น รวมทั้งส่งเสริมทางด้านการผลิต การตลาด การจ้างงานในชนบทเขตปานกลางและก้าวหน้า เพื่อสนับสนุนเป้าหมายการขยายตัวทางเศรษฐกิจโดยส่วนรวมของประเทศ

3.1.2 ด้านสังคม ให้ประชาชนในชนบทเข้าถึงการบริการสังคมขั้นพื้นฐานที่จำเป็นแก่การดำรงชีวิตและการประกอบอาชีพ มีความมั่นคงปลอดภัยในชีวิตและทรัพย์สินรวมทั้งให้มีความสามารถพึ่งตนเองได้ในที่สุด และมีส่วนร่วมเพื่อการพัฒนาความเป็นอยู่และกำหนดวิถีชีวิตของตนเองตามหลักเกณฑ์ที่กำหนดไว้ในความจำเป็นพื้นฐานของประชาชนในชาติ (จปฐ)

3.2 เป้าหมายพื้นฐานปฏิบัติการ กำหนดลำดับความสำคัญของพื้นที่เป้าหมายเพื่อปฏิบัติการให้สอดคล้องกับความหนาแน่นของปัญหาที่ประชาชนในชนบทเผชิญอยู่จริง กล่าวคือ

3.2.1 พื้นที่ที่ประชาชนส่วนใหญ่มีฐานะด้อยในทางเศรษฐกิจและเผชิญปัญหาอยู่ 4 หรือ 5 ประเภท จากปัญหาทางด้านความไม่สะดวกในการคมนาคมและไม่มั่นคงในการถือครองที่ดินทำกิน ผลผลิตหรือรายได้ต่ำ สุขภาพอนามัยไม่ดี ขาดแคลนน้ำกินน้ำใช้และขาดความรู้ในการปรับปรุงคุณภาพชีวิตจะเป็นพื้นที่ที่ต้องเร่งรัดพัฒนาเป็นอันดับแรก หรือเรียกว่าพื้นที่พัฒนาที่อยู่ในระดับล่าง ซึ่งมียอดจำนวน 5,787 หมู่บ้านทั่วประเทศ แยกเป็นภาคเหนือ 1,065 หมู่บ้าน ภาคตะวันออกเฉียงเหนือ 2,684 หมู่บ้าน ภาคกลาง 954 หมู่บ้าน และภาคใต้ 1,084 หมู่บ้าน

3.2.2 พื้นที่ที่ประชาชนส่วนใหญ่มีฐานะด้อยในทางเศรษฐกิจและเผชิญปัญหาอยู่ 1 ถึง 3 ประเภท จากที่กล่าวข้างต้นจะเป็นพื้นที่ที่ต้องเร่งรัดการพัฒนาเป็นอันดับรองลงมา หรือที่เรียกว่าพื้นที่พัฒนาที่อยู่ในระดับปานกลาง ซึ่งมียอด 35,514 หมู่บ้านทั่วประเทศ แยกเป็นภาคเหนือ 6,672 หมู่บ้าน ภาคตะวันออกเฉียงเหนือ 17,990 หมู่บ้าน ภาคกลาง 5,731 หมู่บ้าน และภาคใต้ 5,121 หมู่บ้าน

3.2.3 พื้นที่ที่ประชาชนส่วนใหญ่มีศักยภาพทางการผลิตสูงและมีฐานะทางเศรษฐกิจค่อนข้างดี รวมทั้งมีปัญหาดังกล่าวข้างต้นอยู่เบาบางมาก จะเป็นพื้นที่พัฒนาตามปกติหรือที่เรียกว่าพื้นที่พัฒนาที่อยู่ในระดับก้าวหน้า ซึ่งมียอด 11,621 หมู่บ้านทั่วประเทศ แยกเป็น ภาคเหนือ 3,079 หมู่บ้าน ภาคตะวันออกเฉียงเหนือ 1,845 หมู่บ้าน ภาคกลาง 6,221 หมู่บ้าน และภาคใต้ 476 หมู่บ้าน

4. แนวทางการพัฒนา เพื่อให้การพัฒนาชนบทเป็นไปตามวัตถุประสงค์ที่กำหนดไว้ และให้มีส่วนสนับสนุนเป้าหมายการพัฒนาส่วนรวม ทั้งในด้านการขยายตัวทางเศรษฐกิจ การกระจายรายได้ บริการสังคม และการปรับปรุงคุณภาพชีวิต แนวทางการพัฒนาจะให้ความสำคัญกับการแก้ปัญหาทางด้านการค้าขายชีวิต และการประกอบอาชีพของชาวชนบทควบคู่ไปกับการเสริมสร้างโอกาสในการเพิ่มผลผลิต ซึ่งจะก่อให้เกิดรายได้และการจ้างงาน ซึ่งประกอบด้วย แนวทางหลัก 4 ประการ คือ

1. การพัฒนาปัจจัยพื้นฐานทางด้านการผลิตและการตลาดในชนบท
2. การเพิ่มประสิทธิภาพและความสามารถของรัฐในการแก้ปัญหาของชาวชนบท
3. การปรับปรุงกลไกการบริหารงานพัฒนาชนบท ให้มีการผนึกกำลังทุก ๆ

ฝ่ายอย่างเป็นระบบวงจร

4. การเพิ่มการมีส่วนร่วมขององค์การประชาชนและภาคเอกชน ซึ่งส่วนใหญ่เป็นการดำเนินงานในเขตพื้นที่การพัฒนาอยู่ในระดับล่างและปานกลางเป็นสำคัญ (สำนักงานคณะกรรมการพัฒนาเศรษฐกิจ และสังคมแห่งชาติ 2538 : 78-85)

แผนพัฒนาฯ ฉบับที่ 6 ได้ขยายระบบนิวก้ากำลังต่อจากแผน 5 ให้กว้างขวางมากขึ้น โดยเปลี่ยนกลยุทธ์การพัฒนาประเทศจากการกำหนดเป็นราชโครงการมาเป็นระบบแผนงาน เพื่อให้เกิดการนิวก้ากำลังเป็นระบบครบวงจรในการบริหารประเทศสำหรับผลการดำเนินงานในปี 2538 สรุปประเด็นสำคัญได้ดังนี้

1. การบริหารในระบบแผนงาน แผนพัฒนาฯ ฉบับที่ 6 เป็นแผนแรกที่มีการจัดรูปขบวนการและแบบแผนของการพัฒนาประเทศที่ได้นำการทำงานในรูป "แผนงาน" เพื่อการประสานงานและนิวก้ากำลังกันทำงาน
2. ความร่วมมือระหว่างภาครัฐบาลและภาคเอกชน ในช่วงแผนพัฒนาฯ ฉบับที่ 6 รัฐได้ดำเนินการต่อเพื่อให้โครงสร้างความร่วมมืออยู่บนฐานที่มั่นคงยิ่งขึ้น โดยการปรับปรุงแก้ไขกฎระเบียบของรัฐให้เอื้ออำนวยต่อการประกอบธุรกิจภาคเอกชนและประชาชนมากขึ้น สนับสนุนให้มีการกระจายการประสานความร่วมมือไปสู่สาขาการพัฒนาค่าง ๆ ทั้งในส่วนกลางและในระดับท้องถิ่น อย่างเป็นขั้นตอนรวมทั้งส่งเสริมให้องค์กรเอกชนเข้ามามีบทบาทเพิ่มขึ้นในกระบวนการบริหารเศรษฐกิจ
3. ความร่วมมือในการพัฒนาชนบทได้ระบบ กษช. ได้มีการขยายความร่วมมือในการบริหารงานพัฒนาชนบทภายใต้ระบบ กษช. ทั้งระดับบนและระดับล่างกล่าวคือ ระดับชาติ ได้เพิ่มกระทรวงหลักอีก 2 กระทรวง รวมเป็น 6 กระทรวง คือ กระทรวงเกษตรและสหกรณ์ กระทรวงศึกษาธิการ กระทรวงสาธารณสุข กระทรวงมหาดไทย กระทรวงอุตสาหกรรมและกระทรวงพาณิชย์ นอกจากนี้ได้ให้โครงการน้ำพระราชหฤทัยจากในหลวง หรือโครงการอีสานเขียวเข้ามาในระบบ กษช. และแต่งตั้งทหารชั้นผู้ใหญ่ซึ่งมีส่วนร่วมในการจัดทำโครงการอีสานเขียว ให้เข้าร่วมเป็นกรรมการพัฒนาชนบทแห่งชาติด้วย ระดับจังหวัด ได้จัดตั้งศูนย์ประสานการพัฒนาชนบทระดับจังหวัด และได้เริ่มทดลอง ให้ 4 จังหวัด คือ อุบลราชธานี น่าน ลำปาง และภูเก็ต จัดทำแผนพัฒนาทรัพยากรธรรมชาติและสิ่งแวดล้อมในระดับจังหวัด เพื่อบรรจุไว้เป็นส่วนหนึ่งของแผนพัฒนาจังหวัดระดับอำเภอให้การฝึกอบรมและนิเทศบุคคลากร ให้มีความรู้ความสามารถในขบวนการบริหารงาน

พัฒนาชนบทระดับตำบลและหมู่บ้าน ได้สนับสนุนให้สภาตำบลและคณะกรรมการหมู่บ้าน สามารถวิเคราะห์สภาพปัญหาของหมู่บ้านจากข้อมูล กษรช. 2ค. แผนก จปรู. เพื่อกำหนดแนวทางการวางแผนและดำเนินการแก้ไขปัญหาของตนเอง และให้สภาตำบล จัดทำแผนพัฒนาตำบลประจำปี และแผน 5 ปี ตั้งแต่ปี 2530 - 2534 (กองศึกษาและเผยแพร่ การพัฒนา 2530 : 121 - 124)

งานพัฒนาชนบทของกระทรวงศึกษาธิการ

กระทรวงศึกษาธิการ เป็นกระทรวงหนึ่งใน 6 กระทรวงหลักที่รัฐบาลมอบหมายให้รับผิดชอบในการพัฒนาชนบทร่วมกับกระทรวงมหาดไทย กระทรวงสาธารณสุข กระทรวงเกษตรและสหกรณ์ กระทรวงอุตสาหกรรม และกระทรวงพาณิชย์

เพื่อสนองนโยบายการพัฒนาชนบทของรัฐบาลให้บรรลุวัตถุประสงค์ เป้าหมาย และเจตนารมณ์ การพัฒนาชนบทภายใต้วันฮากร กำลังความสามารถและความถนัดของกระทรวงศึกษาธิการ

ดังนั้น กระทรวงศึกษาธิการ จึงได้กำหนดกรอบนโยบาย วัตถุประสงค์ แนวทางดำเนินการ และแนวปฏิบัติเกี่ยวกับการพัฒนาชนบทไว้ดังนี้ (สำนึกงานผลิตกระทรวงศึกษาธิการ 2520 : 1-3)

แนวนโยบาย

แนวนโยบายทั่วไป

กระทรวงศึกษาธิการ ได้กำหนดนโยบายการพัฒนาชนบทไว้ในแผนพัฒนาชนบทของชาติ แผนพัฒนาเศรษฐกิจและสังคมแห่งชาติฉบับที่ 6 ให้ต่อเนื่องจากแผนพัฒนาชนบทของชาติ แผนพัฒนาเศรษฐกิจและสังคมแห่งชาติ ฉบับที่ 5 ซึ่งยึดนโยบายเดิมที่กำหนดไว้เป็นหลัก โดยเน้นการพัฒนาคนในชนบททั้งในและนอกระบบโรงเรียน ในพื้นที่ชนบทที่ขาดโอกาสและค้ำอชทางการศึกษาให้มีโอกาสได้พัฒนาคนให้มีคุณภาพ โดยเน้นกลุ่มเป้าหมายในชนบทที่ยังอยู่ในสภาพที่ช่วยเหลือตัวเองไม่ได้ให้มีความรู้ความเข้าใจในระบบการพัฒนาชนบท มีทักษะทั้งวิชาสามัญและวิชาชีพจนสามารถนำความรู้และทักษะดังกล่าวไปใช้ปรับปรุงชีวิตความเป็นอยู่ของตนเองให้ดีขึ้นจนถึงระดับพออยู่พอกินมีสุขภาพอนามัยดี มีศีลธรรม จริยธรรม คุณธรรมและวัฒนธรรมที่ดี ตลอดจนตระหนักในสิทธิหน้าที่ความรับผิดชอบของพลเมืองดีตามระบอบประชาธิปไตยอันมีพระมหากษัตริย์ เป็นประมุข ทั้งนี้ ให้สถานศึกษาและศาสนาสถานเป็นศูนย์กลางการพัฒนาชนบท

แนวนโยบายเฉพาะ

เพื่อให้บังเกิดผลตามแนวนโยบายดังกล่าวข้างต้น กระทรวงศึกษาธิการจึงกำหนดแนวนโยบายเฉพาะดังนี้

1. การพัฒนาคุณภาพของประชาชนในชนบท เพื่อพัฒนาทางด้านสังคม โดยให้ประชาชนมีสุขภาพอนามัยดี มีศีลธรรม จริยธรรม คุณธรรมและวัฒนธรรมที่ดี มีความรู้ความเข้าใจในสิทธิหน้าที่ ความรับผิดชอบของพลเมืองดีอันพึงมีต่อประเทศชาติ และมีความรักหวงแหนแผ่นดินเกิด และสร้างพื้นฐานความรู้ทักษะในการประกอบอาชีพ
2. การส่งเสริมการรู้หนังสือและการใช้ภาษาไทยในชีวิตประจำวัน เพื่อให้คงสภาพการรู้หนังสือการให้ความรู้วิชาสามัญและวิชาชีพแก่กลุ่มเป้าหมายในชนบทให้มีความสามารถที่จะปรับปรุงฐานะความเป็นอยู่ของตนเองให้ดีขึ้น โดยมุ่งที่กลุ่มบุคคลเป้าหมายนอกระบบโรงเรียนเป็นอันดับแรก กลุ่มบุคคลเป้าหมายในระบบโรงเรียนเป็นอันดับรอง
3. การจัดทำแผนงานและโครงการพัฒนาชนบท ให้มีลักษณะเป็นแบบผสมผสานและมีเอกภาพ ในด้านนโยบาย วัตถุประสงค์และกำหนดพื้นที่เป้าหมาย โดยมีองค์กรระดับกระทรวง กรม จังหวัด อำเภอ ตำบล และหมู่บ้าน เป็นผู้รับผิดชอบในการประสานด้านแผนงานและโครงการ บุคลากรและงบประมาณ

แนวนโยบายการประสานงาน

ในแผนพัฒนาชนบท ของกระทรวงศึกษาธิการในช่วงระยะแผนพัฒนาเศรษฐกิจและสังคมแห่งชาติ ฉบับที่ 6 ได้กำหนดยุทธศาสตร์การดำเนินการไว้ 2 ส่วน คือ แผนการศึกษา ศาสนาและศิลปวัฒนธรรม และแผนสนับสนุนการประกอบอาชีพ ซึ่งทั้งสองแผนนี้แต่ละแผนจะกำหนดแนวทางการประสานงาน ดังนี้

1. จัดแผนงานและโครงการ เพื่อให้สนองนโยบายการพัฒนาชนบทของกระทรวงศึกษาธิการ โดยกำหนดให้องค์กรกลางของกระทรวงศึกษาธิการ รับผิดชอบประสานงานเกี่ยวกับแผนงานโครงการส่วนกลางกับจังหวัด จังหวัดประสานงานระดับพื้นที่
2. จัดให้สถานศึกษาและศาสนสถานในท้องถิ่นชนบทจัดทำรายละเอียดของโครงการหรือกิจกรรมที่อยู่ในหน้าที่รับผิดชอบ เพื่อสนับสนุนส่งเสริมให้บริการด้านการศึกษาที่เหมาะสมและสอดคล้องกับความต้องการตลอดจนการแก้ปัญหาของกลุ่มบุคคลเป้าหมาย

3. สนับสนุนองค์กรภาคเอกชน ได้มีโอกาสเข้ามามีส่วนร่วมในการพัฒนาชนบท โดยเริ่มด้วยการเข้าร่วมในการพิจารณาเลือกโครงการ กิจกรรมและการปฏิบัติกิจกรรม การติดตามผล ฯลฯ ทั้งนี้ เป็นไปตามหลักการที่สอดคล้องกับนโยบายของรัฐบาล และของกระทรวงศึกษาธิการ
4. จัดให้มีการปรับปรุงแผนงานและโครงการพัฒนาชนบทของกระทรวงศึกษาธิการ โดยเน้นแผนงานและโครงการที่มีวัตถุประสงค์ที่จะให้กลุ่มบุคคลเป้าหมาย ทั้งนอกโรงเรียนและในระบบโรงเรียน ได้มีความรู้วิชาสามัญและวิชาชีพที่เหมาะสมกับความสามารถ และสภาพของท้องถิ่น
5. จัดกำหนดแนวทางการดำเนินงานให้เกิดการประสาน และร่วมมือกับหน่วยงานของกระทรวงหลักทั้งหลายอย่างใกล้ชิด
6. จัดให้มีการติดตามผลอย่างมีระบบและต่อเนื่อง เพื่อให้การปฏิบัติโครงการเป็นไปอย่างมีประสิทธิภาพ บังเกิดผล โดยตรงต่อประชาชนชนบทกลุ่มเป้าหมายอย่างแท้จริง

วัตถุประสงค์ของแผนและแนวทางปฏิบัติ

1. แผนการศึกษา ศาสนาและศิลปวัฒนธรรม

แผนการศึกษา ศาสนาและศิลปวัฒนธรรม ในแผนพัฒนาชนบทของกระทรวงศึกษาธิการระยะที่ 6 มีวัตถุประสงค์และแนวทางปฏิบัติดังนี้

 - 1.1 เพื่อให้ประชาชนกลุ่มเป้าหมายที่อยู่นอกระบบโรงเรียน ได้มีโอกาสอ่านหนังสือและใช้ภาษาไทยที่มีลักษณะเหมาะสมและสอดคล้องกับสภาพภูมิภาษาของท้องถิ่น โดยการจัดให้มีหนังสืออ่านที่อ่านหนังสือ และสื่อ ส่งเสริมการใช้ภาษาไทยเพิ่มเติมให้เพียงพอกับความต้องการ
 - 1.2 เพื่อให้ประชาชนกลุ่มเป้าหมายทั้งในระบบและนอกระบบโรงเรียน ได้รับรู้ข่าวสารที่เป็นประโยชน์ต่อการดำรงชีวิต ด้วยการจัดให้มีการกระจายข่าวสารข้อมูลจากส่วนกลางสู่ส่วนท้องถิ่นอย่างมีระบบและต่อเนื่อง
 - 1.3 เพื่อส่งเสริมให้เกิดการร่วมมือ ในการพัฒนาชนบทระหว่างองค์กรของรัฐ และองค์กรเอกชน โดยจัดให้มีองค์กรกลางดำเนินการพัฒนาชนบทในระดับจังหวัด อำเภอ หมู่บ้าน ซึ่งประกอบด้วยผู้แทนจากภาครัฐและเอกชน
 - 1.4 เพื่อเผยแพร่ความรู้พื้นฐานอันจำเป็นแก่การดำรงชีวิต ตลอดจนเผยแพร่เทคนิคใหม่ ๆ เกี่ยวกับการใช้ทรัพยากรในท้องถิ่นให้เกิดประโยชน์แก่ประชาชนกลุ่มเป้าหมายด้วยการจัดให้มีการกระจายข่าว การบริการเอกสาร การสาธิต และการจัดนิทรรศการเคลื่อนที่

1.5 เพื่อส่งเสริมให้ตัวแทนอาสาสมัครภาคเอกชน เป็นแกนหลักในการพัฒนาชนบท โดยการจัดให้มีการอบรมผู้ที่จะเป็นผู้นำท้องถิ่นของแต่ละชุมชนส่วนมีระบบและดำเนินการให้ครบวงจร

1.6 เพื่อส่งเสริมให้ประชาชนกลุ่มเป้าหมาย ได้ตระหนักถึงความสำคัญของศิลปวัฒนธรรมประเพณีท้องถิ่นและทรัพยากรธรรมชาติ ตลอดจนการรู้จักใช้เวลาว่างให้เกิดประโยชน์ต่อการดำรงชีวิตในท้องถิ่น โดยจัดให้มีการวิจัย จัดกิจกรรมที่ส่งเสริมและสนับสนุนการรักษาขนบธรรมเนียมประเพณี ศิลปวัฒนธรรม การกีฬา นันทนาการ การบำเพ็ญสาธารณประโยชน์ และอนุรักษ์ทรัพยากรธรรมชาติ

1.7 เพื่อส่งเสริมให้ประชาชนกลุ่มเป้าหมาย ได้ตระหนักถึงการดำรงชีวิตตามหลักธรรมของศาสนา ศีลธรรม จริยธรรม คุณธรรมและวัฒนธรรม อันจะยังให้เกิดผลต่อตนเอง ครอบครัว และท้องถิ่น โดยจัดให้มีการอบรมชี้แจงให้ความรู้ จัดกิจกรรมส่งเสริมและสนับสนุนผู้ปฏิบัติตนให้เป็นตัวอย่างที่ดี ในด้านมีคุณธรรม จัดกิจกรรมรณรงค์ให้หมู่บ้านปลอดอบายมุข

2. แผนสนับสนุนการประกอบอาชีพ

แผนสนับสนุนการประกอบอาชีพ ในแผนพัฒนาชนบทของกระทรวงศึกษาธิการ ระยะที่ 6 มีวัตถุประสงค์และแนวทางปฏิบัติ ดังนี้

2.1 เพื่อให้กลุ่มประชาชนเป้าหมาย ได้นำเอาความรู้ทักษะทางด้านวิชาชีพไปใช้ในการประกอบอาชีพประจำวันและเป็นประโยชน์ต่อการพัฒนาคุณภาพชีวิต โดยการจัดให้มีการเรียนรู้ออกกลุ่มประชาชนเป้าหมายทั้งด้านทฤษฎีและปฏิบัติให้สัมพันธ์กัน ทั้งนี้โดยการจัดหาเครื่องมือที่มีความสำคัญและจำเป็นเพื่อประกอบการเสริมทักษะ

2.2 เพื่อส่งเสริมและสนับสนุนให้ประชาชนได้เพิ่มผลผลิตและเพิ่มรายได้ทางครอบครัวทั้งในระยะสั้นและระยะยาว ด้วยการจัดให้มีการนำเอาผลผลิต โดยเฉพาะอย่างยิ่งผลผลิตในท้องถิ่น ด้านการเกษตรมาแปรรูปเป็นอาหารสำเร็จรูป เพื่อการบริโภคและจำหน่ายด้วยกรรมวิธีและเทคโนโลยีที่เหมาะสม

2.3 เพื่อส่งเสริมและสนับสนุนให้กลุ่มประชาชนเป้าหมาย ได้ใช้ความรู้และทักษะที่มีอยู่ นำเอาวัสดุในท้องถิ่นมาประดิษฐ์เป็นเครื่องใช้ประจำบ้านและจำหน่ายจ่ายแจก

2.4 เพื่อพัฒนาอาชีพและเพิ่มรายได้แก่กลุ่มประชาชนเป้าหมาย ด้วยการจัดให้มีการฝึกอบรมเกี่ยวกับอาชีพของท้องถิ่นในด้านการผลิต การเก็บรักษา การจัดจำหน่ายในรูปแบบของการสหกรณ์หรือการค้าเนินการโดยคณะบุคคล

แนวทางการดำเนินการพัฒนาชนบท

เพื่อให้กรอบนโยบายการพัฒนาของกระทรวงศึกษาธิการดำเนินไปอย่างมีเป้าหมายและมีทิศทางในการพัฒนาชนบทอย่างแจ่มชัด และสามารถปฏิบัติให้สอดคล้องกับแผนนโยบายการพัฒนาชนบทของรัฐบาล จึงได้กำหนดแนวทางดำเนินการพัฒนาชนบทดังนี้ (สำนักงานคณะกรรมการประถมศึกษาแห่งชาติ กระทรวงศึกษาธิการ 2527 : 19)

1. กระทรวงศึกษาธิการจะระดมสรรพกำลัง ทักษะการมีอยู่ในทุกหน่วยงานในแต่ละท้องถิ่น เพื่อการพัฒนาชนบท
2. กระทรวงศึกษาธิการจะให้ความร่วมมือ สัมพันธ์ทุกหน่วยงานอื่น ๆ ในทุกลักษณะที่ดำเนินการพัฒนาชนบทตามนโยบายของรัฐบาลภายใต้ขอบเขตของงานและกำลังความสามารถที่กระทรวงศึกษาธิการมีอยู่
3. กระทรวงศึกษาธิการจะจัดให้มีโครงสร้างและรูปแบบตลอดจนกระบวนการพัฒนาชนบทให้ผสมผสานกันตั้งแต่ระดับกระทรวงลงไปจนถึงพื้นที่เป้าหมาย ทั้งนี้เพื่อให้เกิดการพัฒนาชนบทที่มีประสิทธิภาพและประสิทธิผลในระดับกระทรวงจัดให้มีคณะกรรมการบริหารงานพัฒนาชนบทเพื่อรับผิดชอบงานนโยบายพัฒนาชนบทที่กระทรวงมอบหมายและจัดให้มีศูนย์ประสานงานพัฒนาชนบทเพื่อทำหน้าที่เป็นศูนย์ปฏิบัติการพัฒนาชนบทและศูนย์ประสานงานพัฒนาชนบทของกระทรวงศึกษาธิการ

แนวทางปฏิบัติ

เพื่อให้แนวทางการดำเนินการพัฒนาชนบทในส่วนที่เกี่ยวข้องกับกระทรวงศึกษาธิการนำไปปฏิบัติให้บังเกิดผลในทุกระดับของทุกหน่วยงานสังกัด กระทรวงศึกษาธิการจึงได้วางแนวปฏิบัติได้ดังนี้

1. ให้คณะกรรมการบริหารงานพัฒนาชนบทและศูนย์ประสานงานพัฒนาชนบทกระทรวงศึกษาธิการรับนโยบายและปฏิบัติตามนโยบายการพัฒนาชนบทของรัฐบาล และของกระทรวงศึกษาธิการที่มอบหมายและดำเนินการพัฒนาชนบทตามนโยบายอย่างต่อเนื่อง

2. ให้กรมหรือส่วนราชการระดับกรมที่เกี่ยวข้องกับการพัฒนาชนบท กำหนดให้มีเจ้าหน้าที่หรือคณะกรรมการรับผิดชอบและประสานงานพัฒนาชนบทกับกระทรวง และหน่วยงานในสังกัดกระทรวงศึกษาธิการในส่วนภูมิภาค

3. ให้มีอนุกรรมการฝ่ายการศึกษา เพื่อทำหน้าที่ช่วยเหลือคณะกรรมการพัฒนาจังหวัด (กพจ.) ในภาคของกระทรวงศึกษาธิการ

4. ให้มีอนุกรรมการฝ่ายการศึกษา เพื่อทำหน้าที่ช่วยเหลือคณะกรรมการพัฒนาอำเภอ (กพอ.) ในภาคของกระทรวงศึกษาธิการ

5. ให้ครูในคณะทำงานสนับสนุนการปฏิบัติงานพัฒนาชนบทระดับตำบล (คปต.) ทำหน้าที่เป็นผู้แทนกระทรวงศึกษาธิการในระดับตำบล

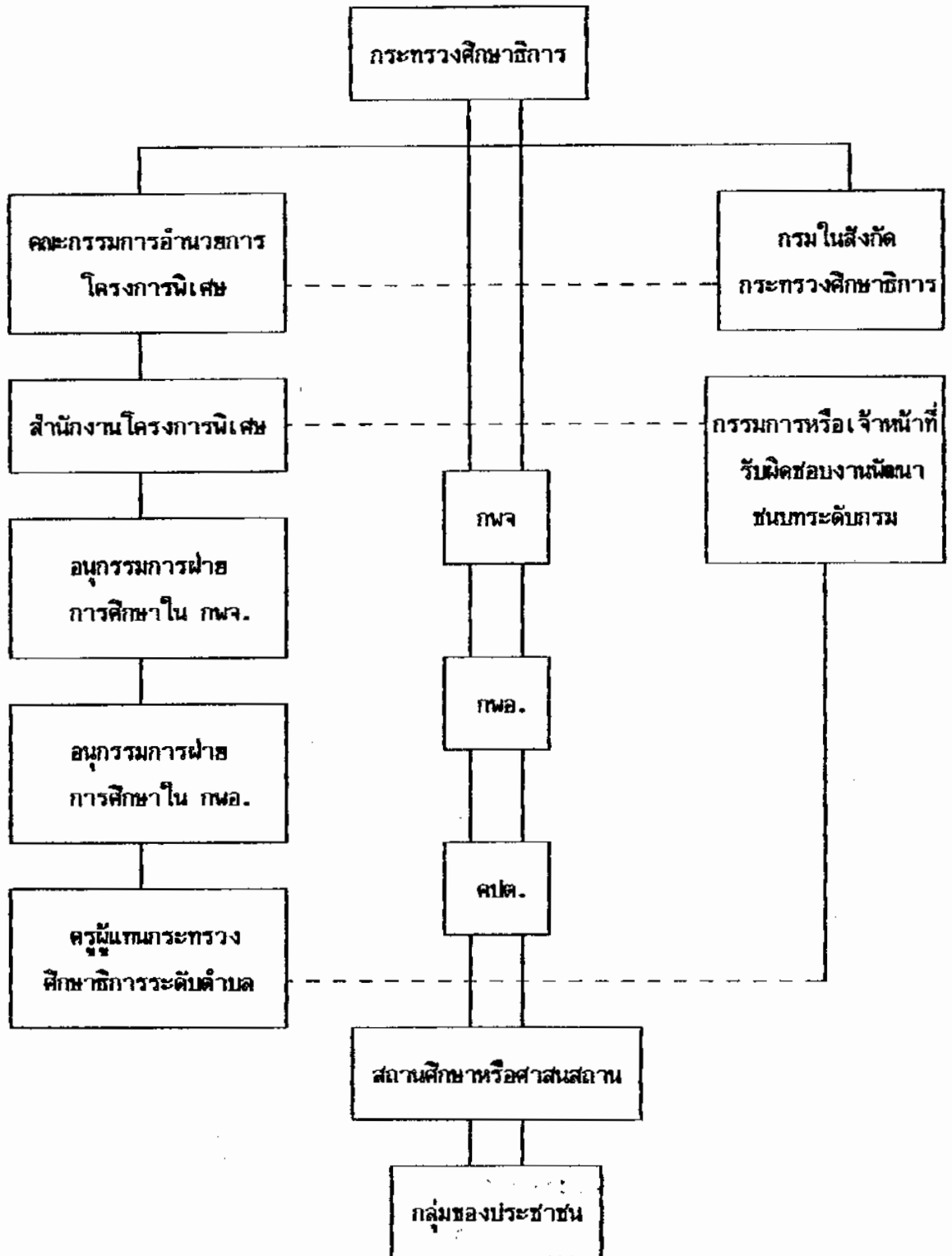
จากความในข้อ 5 กระทรวงศึกษาธิการ จะทำความตกลงกับสำนักงานคณะกรรมการการประถมศึกษาแห่งชาติและคณะกรรมการข้าราชการครู ให้ครูที่ได้รับการแต่งตั้งเป็นผู้แทนกระทรวงศึกษาธิการ ระดับตำบล ได้ลดภาระด้านการสอน เพื่อให้สามารถทำงานและประสานงานพัฒนาชนบทได้อย่างเต็มที่

6. ให้โรงเรียนร่วมกับวัด หรือศาสนสถานทุกศาสนา ร่วมมือและสนับสนุนกิจกรรมการพัฒนาชนบทในพื้นที่เป้าหมาย

เพื่อให้แนวปฏิบัติงานของกระทรวงศึกษาธิการสนองนโยบายของรัฐบาล และการทำงานประสานสัมพันธ์กัน กระทรวงศึกษาธิการจึงกำหนด โครงสร้างงานพัฒนาชนบท และโครงสร้างการจัดระบบบริหารการพัฒนาชนบทของกระทรวงศึกษาธิการ ดังแผนภูมิที่ 1 (สำนักงานคณะกรรมการการประถมศึกษาแห่งชาติ 2527 : 22)

แผนภูมิที่ 1

โครงสร้างงานพัฒนาชนบทกระทรวงศึกษาธิการ



ACC. No. **068454**.....
 DATE RECEIVED **30.6.2533**
 CALL No.

วิทยาลัยครูยะลา กับ โครงการบริการทางวิชาการแก่สังคม

เพื่อเป็นการตอบสนองนโยบายของกรมการฝึกหัดครู นโยบายของกระทรวงศึกษาธิการ และสอดคล้องกับแผนพัฒนาเศรษฐกิจและสังคมแห่งชาติ ฉบับที่ 6 วิทยาลัยครูยะลา ได้กำหนดโครงการเพื่อบริการทางวิชาการแก่สังคมโดยตรง ตามแผนพัฒนาชนบทของกระทรวงศึกษาธิการดังนี้

(คณะกรรมการวางแผนและพัฒนาโครงการ วิทยาลัยครูยะลา 2532 : 29)

1. โครงการเตรียมความรู้พื้นฐานเพื่อพัฒนาคุณภาพชีวิตในชนบท
2. โครงการผลิตหนังสือเพื่อส่งเสริมคุณภาพชีวิตและสังคม
3. โครงการบริการสนเทศและแนะแนวอาชีพ
4. โครงการส่งเสริมวัฒนธรรมไทย
5. โครงการพัฒนาศูนย์วิจัยศึกษา
6. โครงการเทคโนโลยีสู่ชนบท
7. โครงการพัฒนาและส่งเสริมสหกรณ์ไปสู่ชนบท
8. โครงการศูนย์พัฒนาอาชีพท้องถิ่น
9. โครงการส่งเสริมพันธุ์ไม้ดอกไม้ผล งานผลิต อบรม และส่งเสริมอาชีพ
10. โครงการให้ความรู้ทางด้านการป้องกันยาเสพติด
11. โครงการอบรมเลี้ยงดูเด็กก่อนวัยเรียน สำหรับพ่อแม่ในชุมชนเกษตรกรรมชนบท

และชุมชนแออัดในเขตเมือง

และนอกจากนี้ วิทยาลัยครูยังมีบทบาทในการพัฒนาประเทศโดยการสนับสนุนหน่วยงานอื่นทางด้านวิชาการ เช่น

- โครงการหมู่บ้านอาสาพัฒนาป้องกันตนเอง กระทรวงศึกษาธิการ
- โครงการส่งเสริมคุณภาพการศึกษาโรงเรียนตำรวจตระเวนชายแดน

งานวิจัยที่เกี่ยวข้อง

ผู้วิจัยได้ทบทวนเอกสารและงานวิจัยเพื่อศึกษานวทางที่จะทำการวิจัยครั้งนี้ซึ่งแบ่งเนื้อหาสาระได้ 4 เรื่องด้วยกัน (1) แนวทางในการศึกษาองค์ประกอบของคุณลักษณะ (2) การเลือกคุณลักษณะพฤติกรรมมาสร้างเป็นตัวแปร (3) แหล่งสำหรับการค้นคว้าหาลักษณะที่เอื้อต่อการพัฒนา (4) ลักษณะที่เอื้อต่อการพัฒนา ดังจะได้กล่าวถึงโดยละเอียดไปตามลำดับดังต่อไปนี้

1. แนวทางในการศึกษาองค์ประกอบของคุณลักษณะ

การทบทวนเอกสารในตอนนี้เป็นการกล่าวถึงแนวทางการศึกษาองค์ประกอบซึ่งสรุปได้ว่ามีอยู่ 2 แนวทาง และผู้วิจัยได้เลือกเอาแนวทางหนึ่งมาใช้ในการวิจัยครั้งนี้ดังมีรายละเอียดต่อไปนี้

การศึกษาเพื่อจัดหมวดหมู่คุณลักษณะบางสิ่งบางอย่างหรือเพื่อจะทำความเข้าใจลักษณะโครงสร้างของสิ่งที่เราสนใจนิยมเรียกกันว่าเป็นการศึกษาองค์ประกอบของสิ่งนั้น เช่น การวิเคราะห์องค์ประกอบบุคลิกภาพประจำชีพโตส (ชงชัย ลักคณสุวรรณ : 2517) จะเป็นการศึกษาว่าบุคลิกภาพประจำชีพโตสประกอบด้วยบุคลิกภาพที่มีโครงสร้างแบบใด ผลการศึกษาพบว่า บุคลิกภาพประจำชีพโตส มี 2 องค์ประกอบ คือ ความเป็นประจำชีพโตสและเสถียรภาพ อีกตัวอย่างหนึ่งคือการวิเคราะห์องค์ประกอบในการประเมินของนักศึกษาเกี่ยวกับการสอนที่ดี (Casey. 1978 : 694-A) เป็นการศึกษาว่าเกณฑ์ที่นำมาใช้ประเมินการสอนนั้นมีส่วนประกอบอะไรบ้าง ซึ่งพบว่ามีเพียงส่วนประกอบเดียวหรือ เรียกว่าเป็นองค์ประกอบทั่วไป (General Factor) สรุปว่าเกณฑ์ที่ใช้ทั้งหมดวัดลักษณะร่วมกัน

โดยทั่วไปการศึกษาโครงสร้างของลักษณะใด ๆ ในทางสังคมศาสตร์นั้นตามที่ชงชัย ลักคณสุวรรณ (ชงชัย ลักคณสุวรรณ 2517 : 2-3) สรุปไว้จะมีแนวทางอยู่ 2 แบบแตกต่างกันคือ แนวทางทฤษฎี และแนวทางประจักษ์ แต่ละแนวทางมีวิธีการดังนี้คือ

1.1 แนวทางทฤษฎี (Theoretical Approach)

จะใช้เหตุผลแบบตรรกะกำหนดโครงสร้างที่ก่อนแล้วนำโครงสร้างนั้นไปอธิบายพฤติกรรมมนุษย์ ถ้าพบว่าอธิบายได้ดีก็แสดงว่าโครงสร้างนั้นมีความเชื่อถือได้ เช่น ทฤษฎีลำดับขั้นความต้องการของมาสโลว์ซึ่งประกอบไปด้วยความต้องการของมนุษย์ 5 แบบ คือ (1) ความต้องการทางสรีระ (2) ความต้องการความปลอดภัย (3) ความต้องการความรักและความเป็นเจ้าของ (4) ความต้องการความเคารพยกย่อง (5) ความต้องการที่จะบรรลุความเป็นเลิศของตนเอง (Maslow, 1970) การจำแนกหมวดหมู่วัตถุประสงค์ทางการศึกษาของบลูม ที่จัดแบ่งด้านความรู้ความคิดออกเป็น 6 ระดับสัมพันธ์ต่อเนื่องกันคือ ความรู้ความเข้าใจ การนำไปใช้ การวิเคราะห์ การสังเคราะห์ และการประเมินผล (Bloom and others, 1965) และการจัดหมวดความสามารถในการเรียนรู้ของมนุษย์ตามทฤษฎีของกาเช่อออกเป็น 5 หมวด คือ ความสามารถในการเรียนด้าน (1) สำระทางภาษา (2) ทักษะทางปัญญา (3) ยุทธวิธีในการรู้การคิด (4) เจตคติ (5) ทักษะเชิงปฏิบัติ (Gagne, 1977) เป็นต้น

1.2 แนวทางประจักษ์ (Empirical Approach)

คือการเก็บข้อมูลที่เกี่ยวข้องกับลักษณะที่จะศึกษามาวิเคราะห์ด้วยเทคนิคทางสถิติที่เรียกว่า การวิเคราะห์องค์ประกอบ (Factor analysis) ผลที่วิเคราะห์ออกมาได้จะถือว่าเป็นโครงสร้างของลักษณะนั้นตามข้อมูลที่รวบรวมมา ดังนั้นบางครั้งจึงมีผู้นำเทคนิคนี้ไปทดสอบโครงสร้างที่ได้จากแนวทางทฤษฎีทั้งบางที่ก็พบว่าตรงกัน บางทฤษฎีก็พบว่าขัดแย้งกัน ตัวอย่างงานวิจัยที่ใช้แนววิธีนี้ เช่น ทฤษฎีเชาวน์ของเซอร์สโตน (Lewis L. Thurstone) ใช้เทคนิคการวิเคราะห์ องค์ประกอบค้นพบว่าส่วนประกอบของเชาวน์ ประกอบด้วยความสามารถ 7 ด้าน คือ ความเข้าใจภาษา ถ้อยคำ ความสามารถในการใช้ตัวเลขความเร็วในการรับรู้ การสร้างภาพความคิด ความมีเหตุผล ความคล่อง ในการใช้ภาษาและความจำ (Ruch and Zimbardo, 1970 : 454-455) เชิดศักดิ์ โฆวาสินธุ์ พบว่าบุคลิกภาพแบบอนุรักษนิยมมี 2 องค์ประกอบด้านสังคม - ศาสนา - สุนทรียภาพ (เชิดศักดิ์ โฆวาสินธุ์ 2516) ชงชัย ลักคณสุวรรณ วิเคราะห์พบว่าบุคลิกภาพประชาธิปไตยประกอบด้วย ความเป็นประชาธิปไตยและเสรีนิยม (ชงชัย ลักคณสุวรรณ 2517) นอกจากนี้คอลลินส์ใช้เทคนิคนี้ วิเคราะห์พบว่าลักษณะความเชื่อการควบคุมจากอำนาจ

ภาคนอกภายในตามทฤษฎีของรอกเตอร์ (Julian B. Rotter) ที่อ้างว่ามีองค์ประกอบเดียว นั้นจะมีอยู่ 4 องค์ประกอบ คือความเชื่อ เรื่องความซากล้ามาก ความเห็นงกรรม การคาดกามได้ และการตอบสนองทางการเมือง (Collins. 1974 : 381-391) ทำนองเดียวกัน มิลเลอร์ และผู้ร่วมงกพบว่าการจัดหมวดหมู่ ความมุ่งหมายทางการศึกษาของบลูม (Benjamin S. Bloom) และคณะนั้นไม่เป็นไปตามลำดับขั้น ในมิติเดียวดังทฤษฎี แต่มี 2 มิติ หรือ 2 องค์ประกอบ คือ สติปัญญาเชิงรูปธรรม และสติปัญญาเชิงประสุกต์ (Miller, Snowman and O'hara 1979 : 247-248)

เนื่องจากวิธีวิเคราะห์โครงสร้างตามแนววิภาษวิธีมีข้อมูลสืบค้นและตรวจสอบได้ง่าย ผู้วิจัยจึงเลือกเอานววิภาษวิธีมาใช้ในการศึกษา โครงสร้างหรือองค์ประกอบของลักษณะที่เอื้อต่อการพัฒนา

2. การเลือกคุณลักษณะมาสร้างตัวแปร

ในตอนนี้จะเป็นการกล่าวถึงแนวทางในการเลือกตัวแปรเพื่อรวบรวมเป็นมวล (Universe) ของคุณลักษณะสำหรับทำการวิเคราะห์องค์ประกอบต่อไป

งานวิจัยประเภทที่เป็นการเริ่มต้นศึกษาโครงสร้างของตัวแปรซึ่งยังมีงานวิจัยเกี่ยวกับตัวแปรนั้น ไม่เพียงพอจะใช้วิธีเลือกตัวแปรต่าง ๆ มาศึกษาโดยวิธีสร้างกรอบความคิดเป็นภาพคร่าว ๆ (Profiles) หรือ แบบในอุดมคติ (Ideal Types) ของลักษณะนั้นขึ้นมาก่อน และสิ่งนี้จะเป็นตัวชี้แนะได้ว่าควรจะมีลักษณะอะไรที่มีความสำคัญต่อการนำมาเป็นตัวแปรเพื่อศึกษาในรายละเอียดเมื่อได้ตัวแปรแล้วก็หาชานนิษณตัวแปรให้เป็นอิสระจากกันในแต่ละตัว โดยวิธีนี้ตัวแปรแต่ละตัวก็เสมือนหนึ่งแปรไปได้ตั้งแต่ ต่ำ ปานกลาง ถึงสูง แล้วสร้างชุดคำถามเฉพาะตัวแปรนั้น ๆ ขึ้นเมื่อนำคำถามมารวมเป็นแบบสอบถามฉบับเดียวกัน แล้วนำไปทดลองสอบวัดและตัดข้อที่ได้คำตอบแปลก ๆ (Idiosyncratic Reactions) ออกไป คะแนนที่ได้ก็มักคือดัชนีลักษณะของบุคคลในเรื่องนั้นซึ่งสะท้อนออกมาจากข้อคำถามทั้งหมด ตามกระบวนการก็คือการค้นพบแบบในทางประจักษ์ (Empirical Types) ด้วยวิธีการแบบอุปนัย (Induction) โดยอาศัยข้อมูล ไม่จำเป็นต้อง ใช้วิธีการสร้างแบบทางทฤษฎี (Theoretical Types) ซึ่งใช้วิธีนิรนัย (Deduction) อันเป็นการจัดจำแนกหมวดหมู่คุณลักษณะแบบต่าง ๆ (Cross-Classification) ซึ่งมีได้มากมายตามตัวแปรอื่นเป็นวิธีที่ยู่ยากกว่ามาก

คาร์ล (Kahl. 1968 : 16-18) ได้ใช้วิธีดังกล่าวข้างต้นในการกำหนดมวลค่านิยม ความทันสมัยในงานวิจัยของเขาก่อนที่จะนำไปสร้างแบบมาตราวัดค่านิยม และวิเคราะห์องค์ประกอบ ของค่านิยมนี้และงานวิจัยที่ศึกษาเรื่องความทันสมัยเช่นเดียวกับของรอเจอร์ส (Rogers. 1969) และ อิงเคเลส (Inkeles and Smith. 1974) ซึ่งกระทำต่างแบบต่างวาระกันมีดำเนินการ ตามแนวทางดังกล่าวเช่นเดียวกัน กล่าวคือ

คาร์ลอาศัยงานวิจัยที่ทำมาก่อนซึ่งเกี่ยวข้องกับและจากการสัมภาษณ์คนในท้องถิ่นที่จะทำ การวิจัย แบ่งเป็นแบบในอุดมคติย่อยได้ 14 แบบ แล้วนิยามเป็น 14 ตัวแปร วิเคราะห์องค์ประกอบ แล้วเหลือตัวแปรสำคัญ 7 ตัว

รอเจอร์ส อาศัยงานวิจัยและทฤษฎีเกี่ยวกับชาวนาในแง่การพัฒนาและการสื่อความหมาย และลักษณะวัฒนธรรมของชาวนาเลือกแบบในอุดมคติได้ 10 แบบ แล้วนิยามเป็นตัวแปร 10 ตัวแปร วิเคราะห์องค์ประกอบแล้ว มี 3 องค์ประกอบ

อิงเคเลสและสมิท อาศัยแนวคิดจากทฤษฎีเกี่ยวกับกระบวนการความทันสมัย 3 แนวคือ แนววิเคราะห์ แนวประเด็นที่สนใจ และแนวพฤติกรรม เลือกแบบในอุดมคติได้ 37 แบบ แล้วนิยาม เป็น 37 ตัวแปร วิเคราะห์องค์ประกอบแล้วเหลือตัวแปรสำคัญ 19 ตัว

สำหรับงานวิจัยครั้งนี้ผู้วิจัยดำเนินการตามแนวทางประจักษ์ดังกล่าวเช่นเดียวกัน ทั้งนี้ เนื่องจากงานวิจัยในสังคมไทยเกี่ยวกับลักษณะของครูที่จะนำไปสู่การสร้างแบบอุดมคติเชิงการพัฒนามี อยู่น้อยมาก ดังนั้นจึงต้องอาศัยการรวบรวมแนวคิด ทฤษฎี งานวิจัยที่เกี่ยวกับการพัฒนาแผนพัฒนา ทัศน์ของกระทรวงศึกษาธิการ แผนการศึกษาแห่งชาติ และแผนพัฒนาเศรษฐกิจและสังคมแห่งชาติ มาพิจารณาร่วมกันในการเลือกแบบอุดมคติของลักษณะที่เอื้อต่อการพัฒนาของครู เพื่อที่จะนำไปกำหนด เป็นตัวแปร นิยามการวัด และสร้างข้อคำถามเพื่อการศึกษาโดยละเอียดต่อไป

3. แหล่งสำหรับการค้นคว้าหาลักษณะที่เอื้อต่อการพัฒนา

ลักษณะต่าง ๆ ซึ่งนำมาทำการวิเคราะห์องค์ประกอบนั้น ได้พิจารณาเลือกเอา ลักษณะที่เอื้อต่อการพัฒนาตามที่ได้สร้างความคิดรวบยอดเอาไว้ในตอนต้น แหล่งที่ใช้เป็นที่ศึกษาหา แนวคิด เพื่อเป็นพื้นฐานในการรวบรวมจนได้ เป็นหมวดหมู่ของลักษณะที่เอื้อต่อการพัฒนามีอยู่หลายแหล่ง กล่าวโดยสรุปได้ว่า มีแหล่งที่มาของแนวความคิด 5 แหล่งคือ