

ปัญหาและความเป็นมาของปัญหา

นักเรียนผู้ที่สามารถพัฒนาตนเอง จะเป็นกำลังสำคัญยิ่งของชาติต่อไปในอนาคต แต่ในปัจจุบันนักเรียนจำนวนไม่น้อยมีปัญหาเกี่ยวกับการมีพฤติกรรมที่ไม่พึงประสงค์ สร้างความหนักใจให้แก่ผู้บริหาร ครู อาจารย์ เป็นอย่างมาก ส่งผลกระทบไปสู่สังคมและประเทศชาติต่อไป ทั้งนี้เนื่องมาจากการขาดความเมตตากรุณาและความขยันหมั่นเพียรเป็นส่วนประกอบสำคัญอย่างหนึ่ง เช่น ไม่ช่วยเหลือผู้อื่น ก่อการทะเลาะวิวาท ส่งงานไม่ตรงตามกำหนดเวลา พฤติกรรมเหล่านี้หากไม่ได้รับการแก้ไข ก็จะส่งผลต่อตัวนักเรียนในการดำรงชีวิตประจำวัน จะกลายเป็นนิสัยติดตัว เป็นเหตุให้สังคมเกิดความวุ่นวาย ขาดความสงบสุข (จีระพันธ์ พิทักษ์, 2524 : 1 อ้างถึงใน ชม ภูมิภาค, 2520 : 14)

ในปัจจุบันการพัฒนาประเทศด้านต่าง ๆ มีมากขึ้นและเป็นไปอย่างรวดเร็ว เป็นผลสืบเนื่องมาจากความเจริญก้าวหน้าทางวิทยาศาสตร์ เทคโนโลยีและวิทยาการสมัยใหม่ ซึ่งแพร่กระจายจากโลกตะวันตกเข้าสู่สังคมไทย การที่คนไทยรับเอาวัฒนธรรมเหล่านั้นโดยไม่ได้ใช้ปัญญาความรู้ ผสมผสานให้เข้ากับสภาพเศรษฐกิจ สังคมและวัฒนธรรมไทย ทำให้การพัฒนามุ่งเน้นทางด้านวัตถุโดยมองข้ามการพัฒนาทางด้านจิตใจ เมื่ออัตราส่วนของความเจริญทางด้านวัตถุและด้านจิตใจไม่สัมพันธ์กัน ทำให้เกิดปัญหาตามมา และมีผลต่อความสงบสุขของสังคม (สำนักงานศึกษาธิการเขต เขตการศึกษา 2, 2536 : 1) เมื่อความต้องการทางด้านวัตถุมีมากขึ้น ทำให้มีการต่อสู้แข่งขันในสังคม ระหว่างคนรวยกับคนจน คนเมืองกับคนชนบท ความกดดันและการคิดถึงประโยชน์ส่วนตน ทำให้ไม่คิดถึงวิธีการที่ใช้เพื่อให้ได้มาซึ่งสิ่งที่ต้องการ นำไปสู่การใช้ชีวิตที่ผิดศีลธรรมและกฎหมาย ปัญหาทุจริต หลอกกลวง ใช้อำนาจกดขี่ อาชญากรรมต่าง ๆ จึงเกิดขึ้น (พันัส หันนาคินทร์, 2520 : 4) ดังมีชาวปรากฏตามสื่อมวลชนอยู่เสมอ เช่น เมฆเหล็กค้ำคอกคตีมาตุฆมาต (เดลินิวส์ ฉบับวันที่ 6 มกราคม 2540 : 1) เป็นต้น

จากที่กล่าวมาข้างต้น พบว่าสังคมกำลังประสบปัญหา เนื่องมาจากความเจริญทางด้านวัตถุ ด้วยเหตุนี้ การที่จะพัฒนาบุคคลให้เป็นพลเมืองดีมีคุณภาพนั้น ต้องสร้างเสริมจริยธรรมที่พึงงาม ได้แก่ การช่วยเหลือซึ่งกันและกัน ความขยันหมั่นเพียร การตรงต่อเวลา เห็นประโยชน์ส่วนรวมมากกว่าส่วนตน (ดวงเดือน พันธุมนาวิณ และเพ็ญแข ประจันปัจจนิก, 2520 : 1) ดังนั้น

คุณธรรมจริยธรรมนับว่าเป็นปัจจัยทางสังคมที่จะทำให้สังคมอยู่ด้วยกันอย่างสงบสุข ปัญหาความวุ่นวายต่างๆ ทางสังคม จะลดลงไป แนวทางหนึ่งของการพัฒนาเพื่อลดปัญหาดังกล่าว คือการพัฒนาจริยธรรมของบุคคลในสังคม ซึ่งกลุ่มที่น่าจะพัฒนาเพื่อปลูกฝังจริยธรรมพื้นฐานคือกลุ่มบุคคลในวัยเรียน ซึ่งต้องอาศัยความร่วมมือจากหลาย ๆ ฝ่าย โดยเฉพาะอย่างยิ่งสถาบันทางการศึกษา อันเป็นสถาบันในการให้ความรู้แก่นักเรียนทั้งในระดับประถมศึกษา มัธยมศึกษา และอุดมศึกษา เนื่องจากเป็นสถาบันทางสังคมที่สามารถปลูกฝังคุณธรรมจริยธรรมได้อย่างมีประสิทธิภาพ (สุพล วังสินธ์, 2531 : 45) และไม่ว่าจะเป็นการศึกษาระดับใดก็สามารถที่จะสั่งสอนจริยธรรมโดยทางตรงและทางอ้อมได้ การสอนจริยธรรมโดยทางตรง ได้แก่ การจัดการสอนวิชาศีลธรรมหรือศาสนาต่าง ๆ ส่วนการสอนจริยธรรมโดยทางอ้อมนั้น นักเรียนจะได้รับอิทธิพลจากสิ่งแวดล้อมและกิจกรรมต่าง ๆ เช่น ลูกเสือ เนตรนารี เป็นต้น กิจกรรมเหล่านี้นับว่าเป็นส่วนหนึ่งในการช่วยให้ผู้ประกอบกิจกรรมได้พัฒนาลักษณะทางจริยธรรม ส่วนสถาบันศาสนานับว่าเป็นสถาบันทางจริยธรรมโดยตรง (น้อย พงษ์สินิท, 2530 : 84) จากแผนพัฒนาเศรษฐกิจและสังคมแห่งชาติ ฉบับที่ 7 (พ.ศ.2535-2539) มีนโยบายเร่งรัดพัฒนาคุณภาพการศึกษาทุกระดับ โดยมุ่งเน้นให้นักเรียนมีคุณธรรม จริยธรรม ปัญญาและมีความสามารถพื้นฐานในการคิดแก้ปัญหาดำรงชีวิต ปรับตัวและนำการเปลี่ยนแปลงของสังคมในอนาคตได้อย่างเหมาะสม มีทักษะพื้นฐานในการดำรงชีวิตและทักษะวิชาชีพในการประกอบสัมมาอาชีพจะตามสภาพการขยายตัวทางเศรษฐกิจ สังคม (สำนักงานศึกษาธิการเขต เขตการศึกษา 2, 2536 : 2) การเสริมสร้างให้เด็กมีความเมตตากรุณา มีความขยันหมั่นเพียร ซึ่งเป็นส่วนหนึ่งของจริยธรรมเป็นอีกปัจจัยหนึ่งที่สามารถกำหนดลักษณะความเป็นพลเมืองดีเป็นผู้มีจริยธรรม ลักษณะเช่นนี้ย่อมส่งผลดีแก่ประเทศชาติในระดับหนึ่งด้วย

อย่างไรก็ดีในเขตการศึกษา 2 ซึ่งประกอบด้วยจังหวัดสตูล ปัตตานี ยะลาและนราธิวาส หรือที่เรียกว่าจังหวัดชายแดนภาคใต้ มีโรงเรียนประเภทหนึ่ง คือ โรงเรียนเอกชนสอนศาสนาอิสลาม เป็นสถานศึกษาของชาวไทยมุสลิมซึ่งนิยมส่งบุตรหลานเข้าศึกษาต่อ เนื่องจากเปิดสอนทั้งวิชาสามัญและวิชาศาสนา โดยรัฐเข้ามาสนับสนุนด้านงบประมาณและบุคลากรเพื่อปรับปรุงคุณภาพชีวิตของประชาชนให้ดีขึ้น (ผาสุข ญวงค์ศรี, 2538 : 3 - 4) จากการศึกษาคุณภาพของการศึกษาในโรงเรียนเอกชนสอนศาสนาอิสลาม ก็ยังไม่เป็นที่น่าพอใจ (กรมวิชาการกระทรวงศึกษาธิการ, 2528 : 1-2 อ้างถึงใน ชิตชนก เจริญเชาว์ และคณะ, 2533 : 2 - 4) ได้ทำการปรับปรุงคุณภาพการศึกษาด้านผลสัมฤทธิ์ทางการเรียนวิชาสามัญ ผลปรากฏว่า ผลสัมฤทธิ์ทางการเรียนวิชาสามัญต่ำกว่าเกณฑ์เฉลี่ย ทั้งนี้สาเหตุหนึ่งเนื่องมาจากนักเรียนขาดความขยัน

หมั่นเพียรทางด้านการเรียน จากการที่ผู้วิจัยปฏิบัติการสอนอยู่ที่โรงเรียนประทีปวิทยา สังกัดสำนักงานคณะกรรมการการศึกษาเอกชน จังหวัดยะลา พบว่าพฤติกรรมส่วนใหญ่ของนักเรียนชาย ขาดความขยันหมั่นเพียร เช่น ไม่สนใจต่อการเรียน มาเรียนสาย ขาดเรียนบ่อย เป็นต้น (ระเบียบแสดงผลการเรียนรบ. 1 ต. 1/2539) นอกจากนี้ยังขาดจริยธรรมด้านความเมตตาากรุณา เช่น ไม่ช่วยเหลือซึ่งกันและกัน ไม่สุภาพอ่อนโยน พุดจาหยาบคายเป็นต้น ประกอบกับผู้วิจัยได้พูดคุยกับคณะครูอาจารย์ในโรงเรียนต่างก็ให้ความเห็นตรงกันถึงพฤติกรรมที่เป็นปัญหาดังกล่าว พฤติกรรมเหล่านี้หากครูเพิกเฉยจะทำให้ยากต่อการเปลี่ยนแปลงให้ดีขึ้น ผู้วิจัยเห็นว่าคุณธรรมจริยธรรมที่น่าสนใจศึกษาทำการวิจัย ทั้งนี้เนื่องจากบุคคลเมื่อมีความรัก ความผูกพัน เห็นใจต่อกัน ย่อมก่อให้เกิดผลดีถึงความร่วมมือประกอบกิจกรรมต่าง ๆ ให้สำเร็จลุล่วงไปด้วยดี ประกอบกับในหลักสูตรของกรมสามัญศึกษา กระทรวงศึกษาธิการ ฉบับปรับปรุง 2533 ได้มุ่งเน้นให้มีการปลูกฝังคุณธรรมจริยธรรมให้แก่นักเรียนเป็นสำคัญ (โกวิท วรรณพัฒน์, 2532 : คำปรารภของอธิบดี) สอดคล้องกับมโนล รัตนดิลก (2521 : 13 อ้างถึงใน ดวงจันทร์ หนูทอง, 2533 : 2) กล่าวว่าการศึกษามีประโยชน์ส่งผลต่อการพัฒนาประเทศนั้นต้องมีทั้งด้านวิชาการและด้านจริยธรรมควบคู่กันไปวิธีการหนึ่งที่สามารถกระตุ้นให้นักเรียนเกิดพฤติกรรมจริยธรรมด้านความเมตตาากรุณาและความขยันหมั่นเพียร คือการเสริมแรงทางบวกโดยให้เบี้ยจรรรถร เมื่อนักเรียนกระทำพฤติกรรมความเมตตาากรุณาและความขยันหมั่นเพียร และการเสริมแรงทางลบโดยเรียกนักเรียนมาตักเตือนแล้วทำบันทึกเมื่อนักเรียนกระทำพฤติกรรมที่ไม่พึงประสงค์จากพฤติกรรมด้านความเมตตาากรุณาและความขยันหมั่นเพียร อันเป็นแนวทางหนึ่งที่จะช่วยแก้ปัญหาและข้อบกพร่องในด้านความเมตตาากรุณาและความขยันหมั่นเพียรของนักเรียนได้

การวิจัยนี้ ผู้วิจัยได้ทำการศึกษากับนักเรียนชาย ชั้นมัธยมศึกษาปีที่ 1 โดยทดลองปลูกฝังคุณธรรมจริยธรรมด้านความเมตตาากรุณาและความขยันหมั่นเพียรด้วยการปรับพฤติกรรมเพื่อดูผลการเปลี่ยนแปลงของนักเรียนว่าเปลี่ยนแปลงไปหรือไม่อย่างไร และจะได้นำผลจากการวิจัยมาใช้ในการวางแผนปรับปรุง ปลูกฝังคุณธรรมจริยธรรมด้านความเมตตาากรุณาและความขยันหมั่นเพียร ซึ่งจะเป็นพื้นฐานในการปรับพฤติกรรมด้านอื่น ๆ ให้ดำเนินด้วยความถูกต้องเกิดผลดีกับนักเรียนในการที่ได้พัฒนาจริยธรรมของตนเอง อันจะเป็นประโยชน์ต่อโรงเรียน ชุมชนที่นักเรียนอาศัยอยู่ จนสามารถพัฒนาสังคมและประเทศชาติให้เจริญต่อไป

เอกสารงานวิจัยที่เกี่ยวข้อง

ในการวิจัยครั้งนี้ ผู้วิจัยได้ศึกษาเอกสารงานวิจัยที่เกี่ยวข้อง เพื่อให้ทราบรายละเอียดตามแนวความคิด ทฤษฎีเกี่ยวข้องกับผลการสอนโดยวิธีปรับพฤติกรรมที่มีต่อความเมตตากรุณา และความขยันหมั่นเพียร ได้แบ่งเป็นหัวข้อเรียงตามลำดับต่อไปนี้

- | | |
|--------------------|---|
| การปรับพฤติกรรม | <ul style="list-style-type: none"> - ความหมายของพฤติกรรม - องค์ประกอบที่มีอิทธิพลต่อพฤติกรรมของมนุษย์ - ทฤษฎีการเกิดพฤติกรรม - ความหมายของการปรับพฤติกรรม - การเสริมแรง - ทฤษฎีการปรับพฤติกรรม - งานวิจัยที่เกี่ยวข้องกับการปรับพฤติกรรม |
| จริยธรรม | <ul style="list-style-type: none"> - ความหมายของจริยธรรม - ประเภทของจริยธรรม - องค์ประกอบที่มีผลต่อการพัฒนาจริยธรรม - แหล่งปลูกฝังและหล่อหลอมจริยธรรมแก่เด็กและเยาวชน - ทฤษฎีและหลักการทางจริยธรรม - วิธีสอนและเทคนิคการเสริมสร้างจริยธรรม |
| ความเมตตากรุณา | <ul style="list-style-type: none"> - ความหมายของความเมตตากรุณา - ความสำคัญของความเมตตากรุณา - พฤติกรรมของผู้ที่มีความเมตตากรุณา - การปลูกฝังจริยธรรมด้านความเมตตากรุณา - งานวิจัยที่เกี่ยวข้องกับความเมตตากรุณา |
| ความขยันหมั่นเพียร | <ul style="list-style-type: none"> - ความหมายของความขยันหมั่นเพียร - พฤติกรรมของผู้มีความขยันหมั่นเพียร - การปลูกฝังจริยธรรมด้านความขยันหมั่นเพียร - งานวิจัยที่เกี่ยวข้องกับความขยันหมั่นเพียร |

1. การปรับพฤติกรรม

1.1 ความหมายของพฤติกรรม (Behavior)

พฤติกรรมเป็นคำที่นำมาใช้กันอย่างกว้างขวาง ความหมายของพฤติกรรมนั้น ได้มีผู้ให้ทัศนะต่าง ๆ กัน ดังต่อไปนี้

พจนานุกรมฉบับราชบัณฑิตยสถาน (2531 : 580) ได้ให้ความหมายพฤติกรรมว่าเป็นการกระทำหรือแสดงอาการออกมาทางกล้ามเนื้อ ความคิด ความรู้สึก เพื่อตอบสนองสิ่งเร้า

สำหรับประสาท อิศรปริดา (2522 : 13) ได้ให้ความหมายพฤติกรรมว่าเป็นกิริยาอาการการกระทำหรือกิจกรรมทุกชนิดของมนุษย์ เป็นการกระทำที่เฉพาะเจาะจงหรือไม่ก็ได้ หรืออาจเป็นกิจกรรมที่แสดงออกให้ปรากฏหรือเป็นอากัปกิริยาภายใน ซึ่งผู้อื่นไม่สามารถสังเกตเห็นหรือสังเกตเห็นได้ยาก สอดคล้องกับ ชัยพร วิชชาวุธ (2529 : 11) ให้ความหมายพฤติกรรมว่าเป็นการกระทำของผู้กระทำโดยรู้ตัวหรือไม่ก็ได้ โดยคนอื่นจะสังเกตเห็นหรือไม่สังเกตเห็นก็ได้

นอกจากนั้น อรุณ รักธรรม (2524 : 12) ได้ให้ความหมายพฤติกรรมว่าเป็นการปฏิบัติซึ่งบุคคลใดบุคคลหนึ่งแสดงต่อบุคคลหนึ่งหรือแสดงต่อบุคคลอื่นในทางที่ถูกต้อง หรือผิดไปจากปกติสถานแห่งขนบธรรมเนียมหรือมารยาทของสังคม

ส่วนชูดา จิตพิทักษ์ (2525 : 2) ได้กล่าวว่าพฤติกรรมหรือการกระทำของบุคคลไม่รวมเฉพาะสิ่งที่แสดงปรากฏออกมาทางภายนอกเท่านั้น แต่ยังรวมถึงสิ่งที่อยู่ภายในใจของบุคคล ซึ่งคนภายนอกไม่สามารถสังเกตเห็นได้โดยตรง เช่น ค่านิยม (value) ทัศนคติ (attitude) ความคิดเห็น (opinion) ความเชื่อ (belief) รสนิยม (taste) และสภาพจิตในที่ถือว่าเป็นบุคลิกภาพของบุคคลนั้น

นอกจากนี้สมโภชน์ เขียมสุภาษิต (2526 : 2 - 3) ได้ให้ความหมายพฤติกรรมว่า เป็นสิ่งที่บุคคลกระทำ แสดงออก ตอบสนองหรือโต้ตอบสิ่งใด สิ่งหนึ่ง ในสภาพการณ์ใดสภาพการณ์หนึ่งที่สามารถสังเกตเห็นได้ ได้ยินได้ นับได้อีกทั้งวัดได้ตรงกัน ด้วยเครื่องมือที่เป็นวัตถุวิสัย สอดคล้องกับประเทือง ภูมิภัทราคม (2535 : 37) ได้ให้ความหมายพฤติกรรมว่า เป็นการกระทำ การแสดงออกของบุคคลในสภาพการณ์หนึ่งที่สามารถสังเกตเห็นได้ ได้ยินได้และวัดได้ด้วยเครื่องมือที่เป็นปรนัย

อีกทั้ง ประภาเพ็ญ สุวรรณ (2526 : 15) ได้ให้ความหมายพฤติกรรมที่สอดคล้องกันว่า หมายถึง พฤติกรรมทุกประเภทที่มนุษย์กระทำ ไม่ว่าสิ่งนั้นสังเกตได้หรือไม่ เช่น การทำงานของหัวใจ การทำงานของกล้ามเนื้อ การเดิน การพูด การคิด ความรู้สึก ความชอบความสนใจ

มอริส (Moris, 1982 : 168 อ้างถึงใน สมศักดิ์ ทองแก้ว, 2536 : 11) ได้ให้ความหมาย พฤติกรรมว่าเป็นอาการหรือการที่บุคคลแสดงออกมานั้นเป็นการตอบสนองของบุคคลต่อสิ่งต่าง ๆ ภายใต้งैอนไขอย่างใดอย่างหนึ่ง

ดังนั้นสรุปได้ว่า พฤติกรรม หมายถึง อาการที่แสดงออกมา โดยมีสาเหตุมาจากสิ่งเร้า ซึ่งแสดงออกมาในรูปความคิด ความรู้สึกและการกระทำ โดยตั้งใจหรือไม่ก็ตามสามารถสังเกตได้ ใช้เครื่องมือวัดพฤติกรรมได้

ประเภทของพฤติกรรม

พฤติกรรมนักเรียนในชั้นเรียน สามารถแบ่งได้เป็น 2 ประเภท (กรมวิชาการ, กระทรวงศึกษาธิการ, 2527 : 17) ดังนี้

1) พฤติกรรมที่พึงประสงค์ (Desirable Behaviors) หมายถึง พฤติกรรมที่นักเรียน แสดงได้อย่างเหมาะสมกับสภาพการณ์ เช่น ไม่รบกวนเพื่อนขณะเพื่อนทำงาน ฟังครูขณะสอน ทำงานที่ครูมอบหมายจนสำเร็จ

2) พฤติกรรมที่ไม่พึงประสงค์ (Undesirable Behaviors) หมายถึง พฤติกรรมที่ แสดงไม่เหมาะสมกับสภาพการณ์และไม่เป็นที่ยอมรับของครู เช่น ลุกจากโต๊ะ เดินไปเดินมา ผิด ปากระหว่างทำงาน บางพฤติกรรมที่ก่อให้เกิดอันตรายต่อนักเรียนผู้แสดงเอง และนักเรียนร่วมชั้น ด้วย เช่น การแสดงความก้าวร้าว การก่อกวนชั้นเรียนจนทำให้กิจกรรมการเรียนการสอนต้องหยุด ชะงัก การทำลายทรัพย์สินเสียหาย เป็นต้น

การเกิดพฤติกรรม

การที่มีการศึกษาเกี่ยวกับพฤติกรรมของมนุษย์ ก็เพราะว่าต้องการที่จะหาวิธีทำให้ มนุษย์อยู่ร่วมกันอย่างมีความสงบสุขในสังคม ด้วยเหตุนี้จึงมีทฤษฎีและหลักการจากนักวิชาการ ต่าง ๆ มากมาย เพื่ออธิบายถึงพฤติกรรมของมนุษย์ ซึ่งสิทธิโชค วรรณสันติกุล (ม.ป.ป. : 19 - 26 อ้างถึงใน สมศักดิ์ ทองแก้ว, 2536 : 11) ได้รวบรวมทัศนะต่าง ๆ เกี่ยวกับการเกิดพฤติกรรม เป็น หมวดหมู่ไว้ 3 ประเภท คือ

1) พวกที่มีความเชื่อว่าพฤติกรรมมนุษย์นั้นเกิดขึ้นมาจากภายในตัวบุคคล กล่าวคือ ใจ (Mind) นี้เอง เป็นต้นกำเนิดของพฤติกรรม เช่น เพลโต (Plato) และเดสคาร์ท (Descarte) ซึ่งมีความเชื่อว่า ความคิดภายใน (Innate Ideas) เป็นตัวมีอิทธิพลมากที่สุดต่อการแสดง พฤติกรรม ในยุคหลังฟรอยด์ (Freud) ก็เชื่อเช่นนี้ โดยเขาอ้างว่า มนุษย์มีพลังงานอันเกิด จากสัญชาตญาณแห่งความต้องการมีชีวิตอยู่ และสัญชาตญาณแห่งความตาย พลังงานนี้

ผลักดันให้เกิดโครงสร้างของจิต 3 ประการ ได้แก่ อิด (Id) คือ ความต้องการทั้งหลาย อีโก (Ego) คือ จิตที่รู้สำนึกว่าจะสามารถแสดงพฤติกรรมตอบสนองความต้องการที่เกิดขึ้นจากอิดได้แค่ไหน ตามกฎเกณฑ์ของสังคม และซูเปอร์อีโก (Superego) คือ จิตในระดับสูงที่เป็นตัวจูงใจให้มนุษย์ทำความดีให้มีจริยธรรม คุณธรรม

2) พวกที่มีความเชื่อว่ามนุษย์เกิดมาแล้วตกอยู่ภายใต้การควบคุมของสิ่งแวดล้อม อริสโตเติล (Aristotle) เป็นผู้ริเริ่มความเชื่อนี้ ต่อมาก็มียอห์น ลอคค์ (John Locke) เบิร์คเลีย (Berkeley) และอีกหลายคนที่เชื่อว่าประสบการณ์ ทำให้คนเราเรียนรู้ที่จะแสดงพฤติกรรม นักจิตวิทยาพฤติกรรมนิยมเช่น สกินเนอร์ (Skinner) ซึ่งให้เห็นว่าพฤติกรรมมนุษย์ถูกควบคุมโดยเงื่อนไขของการเสริมแรงและการลงโทษ โดยมีรูปแบบแตกต่างกันเพื่อให้สอดคล้องกับสังคม

3) พวกที่มีแนวความคิดประสมประสานระหว่างพวกแรกกับพวกที่สอง คือ ให้ความสำคัญทั้งในตัวมนุษย์และสิ่งแวดล้อมว่าเป็นตัวก่อให้เกิดพฤติกรรมโดย แบนดูรา (Bandura) ซึ่งสร้างทฤษฎีการเรียนรู้ทางสังคม อธิบายว่า พฤติกรรมของมนุษย์นั้น องค์ประกอบภายในมนุษย์เองและสิ่งแวดล้อมต่างก็มีอิทธิพลต่อกันและกัน

สำหรับ ประภาเพ็ญ สุวรรณ (2526 : 15 - 17) กล่าวว่า นักจิตวิทยา เชื่อว่าพฤติกรรมเป็นผลที่เกิดจากการกระทำปฏิกริยาของมนุษย์ หรืออินทรีย์ (Organism) กับสิ่งแวดล้อม (Environment) และได้กล่าวถึง ทฤษฎีกรรมของเบนจามิน เอส บลูม (Benjamin S. Bloom) ว่า พฤติกรรมมีส่วนประกอบ 3 ส่วนด้วยกัน คือ

1) พฤติกรรมด้านพุทธิปัญญา (Cognitive domain) พฤติกรรมด้านนี้เกี่ยวข้องกับการรับรู้ การรู้ การจำ ข้อเท็จจริงต่าง ๆ รวมทั้งการพัฒนาความสามารถ และทักษะทางสติปัญญาการใช้วิจารณ์ญาณ เพื่อประกอบการตัดสินใจ พฤติกรรมด้านนี้ประกอบด้วย ความสามารถระดับต่าง ๆ คือ ความรู้ (Knowledge) ความเข้าใจ (Comprehensive) การประยุกต์ หรือการนำไปใช้ (Application) การวิเคราะห์ (Analysis) การสังเคราะห์ (Synthesis) และการประเมินผล (Evaluation)

2) พฤติกรรมด้านทัศนคติ ค่านิยมและความรู้สึกชอบ (Affective domain) พฤติกรรมด้านนี้ หมายถึง ความสนใจ ความคิดเห็น ความรู้สึก หน้าที่ ความชอบ ไม่ชอบ การให้คุณค่า การรับ การเปลี่ยน หรือปรับปรุงค่านิยมที่ยึดถืออยู่ เป็นพฤติกรรมที่เกิดขึ้นภายในจิตใจของบุคคล พฤติกรรมด้านนี้แบ่งออกเป็น 5 ขั้นตอน คือ การรับหรือการให้ความสนใจ

(Receiving or attending) การตอบสนอง (Responding) การให้ค่าหรือเกิดค่านิยม (Valuing) การจัดกลุ่มค่า (Organizing) และการแสดงลักษณะตามค่านิยมที่ยึดถือ (Characterization by a value)

3) พฤติกรรมด้านการปฏิบัติ (Psychomotor domain) เป็นพฤติกรรมที่ใช้ความสามารถทางด้านร่างกายแสดงออกมา ซึ่งรวมทั้งการปฏิบัติหรือพฤติกรรมที่แสดงออกและสังเกตได้

ส่วน ถวิล ธาราโภชน (2532 : 18) กล่าวถึงการเกิดพฤติกรรมว่าเป็นการแสดงออกมาทั้งทางกายและทางสมอง ซึ่งแบ่งออกเป็น 2 ประเภท

1) พฤติกรรมภายนอก (Overt Behavior) หมายถึง การกระทำที่สังเกตเห็นได้ โดยใช้ประสาทสัมผัสหรือเครื่องมือ เช่น การร้องไห้ การเต้นของหัวใจ การเดิน เป็นต้น

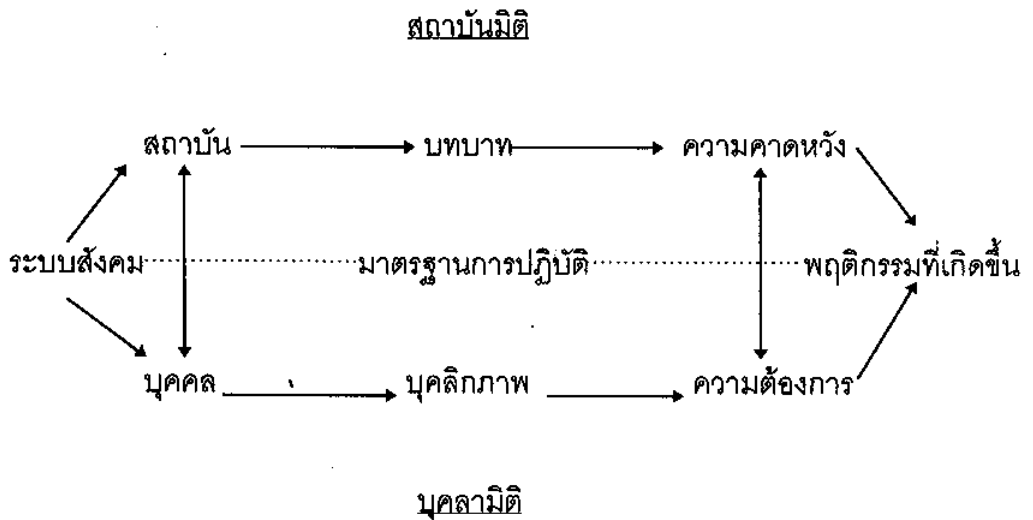
2) พฤติกรรมภายใน (Covert Behavior) หมายถึง การกระทำที่ไม่สามารถสังเกตเห็นได้ เจ้าตัวเท่านั้นที่รู้ เช่น ความคิดเห็น การรับรู้ ความรู้สึก อารมณ์ เป็นต้น

การเกิดพฤติกรรมสามารถสรุปได้ว่า พฤติกรรมของมนุษย์เกิดขึ้นจากปัจจัยในตัวบุคคล และปัจจัยภายนอกของบุคคล อันก่อให้เกิดลักษณะของแต่ละบุคคลทั้งด้านการกระทำและความคิดของแต่ละบุคคล ปัจจัยดังกล่าวมีอิทธิพลต่อกัน เพื่อประกอบกรทำกิจกรรมต่าง ๆ ของมนุษย์

1.2 องค์ประกอบที่มีอิทธิพลต่อพฤติกรรมของมนุษย์

มนุษย์เป็นสัตว์สังคม สังคมมนุษย์จึงมีอิทธิพลต่อพฤติกรรมมนุษย์ไปด้วย เราจะเห็นได้ว่าจากเมื่อคนเราอยู่คนเดียว แบบแผนพฤติกรรมของเขาจะไม่เหมือนกับเมื่อเขาอยู่ในกลุ่ม องค์การหรือสถาบันทางสังคม ในขณะที่เดียวกันมนุษย์ก็มีบุคลิกภาพของแต่ละคนไม่เหมือนกัน สิ่งเหล่านี้จึงเป็นส่วนที่มีอิทธิพลต่อพฤติกรรมของมนุษย์เช่นกัน ซึ่งสามารถอธิบายได้ตามทฤษฎีกระบวนการทางสังคม (Social Process Theory) ของ เกสเซลส์ และกูบา (Getzels and Guba, 1968 : 80 อ้างถึงใน สุวิทย์ บุญช่วย, 2528 : 38 - 39) ดังภาพประกอบ 1

ภาพประกอบ 1 องค์ประกอบที่มีอิทธิพลต่อพฤติกรรมของมนุษย์



ที่มา : สุวิทย์ บุญช่วย, 2526 : 38

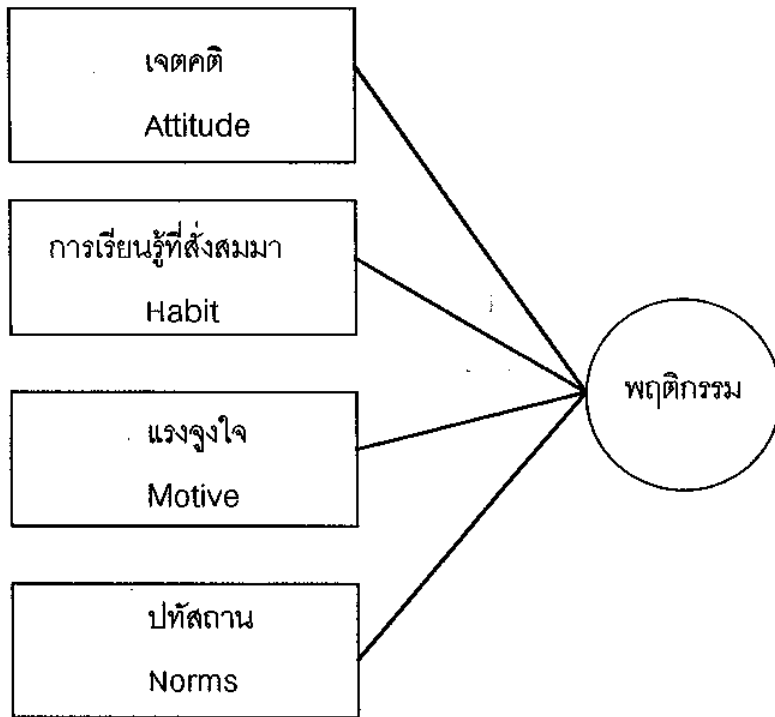
จากภาพประกอบ 1 จะเห็นได้ว่า องค์ประกอบที่มีอิทธิพลต่อพฤติกรรมที่เกิดขึ้นของมนุษย์มีอยู่ 2 ด้าน หรือ 2 มิติ คือ มิติทางสถาบัน (Nomothetic Dimension) กับมิติด้านบุคคล (Idiographic Dimension) มิติทางสถาบันนั้นอาจจะเป็นกลุ่ม องค์การต่าง ๆ หรือสถาบันทางสังคมซึ่งในแต่ละสถาบันย่อมมีวัตถุประสงค์ วัฒนธรรม ปทัสถานของสังคม หน้าที่ ความรับผิดชอบ ความคาดหวังในบทบาทสถานภาพของสถาบันนั้น ๆ ส่วนทางบุคคลมิตินั้นมองแคบถึงตัวบุคคล ซึ่งแต่ละบุคคลจะมีบุคลิกภาพ เช่น ความสามารถทางสมอง การรับรู้ การเรียนรู้ ทักษะคติ ความเชื่อ ค่านิยม ตลอดจนถึงความต้องการที่แตกต่างกัน ทั้งสองส่วนนี้ล้วนแต่มีอิทธิพลต่อพฤติกรรมที่เกิดขึ้นของมนุษย์ทั้งสิ้น

นอกจากนี้ ภิรมยา อินทรกำแหง (2536 : 53 - 54) ได้กล่าวถึง พฤติกรรมของคนที่แสดงออกว่ามีสาเหตุปัจจัยใดที่มีอิทธิพลต่อบุคคลเหล่านั้น โดยแบ่งเป็นพฤติกรรมที่แสดงออกเป็น 2 ระดับดังนี้

- 1) พฤติกรรมที่แสดงออกระดับบุคคล/ปัจเจกบุคคล

นักจิตวิทยา ได้กล่าวไว้ว่าพฤติกรรม (Behavior) เกิดขึ้นจาก พฤติกรรมที่แสดงออกทางกายแต่ละคน และมีปฏิสัมพันธ์กันดังแสดงในภาพประกอบ 2

ภาพประกอบ 2 พฤติกรรมที่แสดงทางกายแต่ละคนกับปฏิสัมพันธ์



ที่มา : ภิรมยา อินทรกำแหง, 2536 : 53

พฤติกรรมที่แสดงทางกายแต่ละคนขึ้นกับปฏิสัมพันธ์ (Interaction) หรือการมีปฏิสัมพันธ์ร่วมกันระหว่าง 2 องค์ประกอบ ซึ่งภิรมยา อินทรกำแหง (2536 : 53) กล่าวไว้ดังนี้

1.1) องค์ประกอบภายใน

1.1.1) เจตคติ (Attitude) หมายถึง ความเชื่อความคิดเห็น และความรู้สึกที่บุคคลมีต่อสิ่งหนึ่งสิ่งใดซึ่งเรียกว่าเป้า (Target) อันมีผลต่อการแสดงออกหรือการกระทำต่อสิ่งนั้นด้วย

1.1.2) การเรียนรู้สิ่งที่สั่งสมไว้ (Habit) หมายถึง ความรู้ ความสามารถและทักษะที่บุคคลได้รับหรือเกิดขึ้นจากประสบการณ์ อันเป็นผลจากการเรียนรู้ (Learning) และพัฒนาการ (Development) หรือ วุฒิภาวะ (Maturation)

1.1.3) แรงจูงใจ (Motive) หมายถึง พลังผลักดันกำหนดทิศทางของพฤติกรรมให้ไปสู่เป้าหมาย ในเรื่องเดียวกันนี้พระเทพเวที (2536 : 85-86) ได้กล่าวถึง องค์ประกอบภายในหรือปัจจัยภายใน ได้แก่ หลักหรือข้อธรรมที่เรียกว่าโยนิโสมนสิการ แปลว่า การพิจารณาโดยแยบคาย (ทำในใจ โดยแยบคาย) ความรู้จักคิดหรือที่เรียกว่า การคิดเป็นอันเป็นแกนหลักสำคัญของ

ศักยภาพของตนออกมาพัฒนาได้ ในการศึกษาที่ถูกตั้งตามความหมายองค์ประกอบหลักของการศึกษา ทั้งปัจจัยภายนอกและปัจจัยภายในต้องมีความเชื่อมโยงสัมพันธ์กันตลอดเวลา

1.2) องค์ประกอบภายนอก

ปทัสถาน (Norms) หมายถึง เกณฑ์ของกลุ่มที่กำหนดขึ้นสำหรับให้ถือปฏิบัติตาม ได้แก่ กฎ ระเบียบ ขนบธรรมเนียม ขององค์กรที่บุคลากรทุกคนยึดถือเป็นแนวปฏิบัติในตัวเอง ในเรื่องเดียวกันนี้ พระเทพเวที (2536 : 85 - 86) ได้กล่าวถึง องค์ประกอบภายนอกหรือปัจจัยภายนอก ได้แก่ หลักที่เรียกว่า ปรโตโมละ แปลว่าเสียงจากอื่นข่าวสาร แหล่งความรู้หรืออิทธิพลจากภายนอกเป็นแหล่งการถ่ายทอดศิลปวิทยา ความรู้วิชาการ วิชาชีพ ที่เรียกว่าเป็นหน้าที่ของ สิบปทายก

2) พฤติกรรมที่แสดงออกระดับสังคม

เมื่อมนุษย์มีการรวมตัวกันหรือเมื่อมนุษย์จำเป็นต้องเข้ากลุ่ม เช่น กลุ่มเพื่อนบ้าน กลุ่มเพื่อนร่วมงานในสังคมซึ่งเรียกง่าย ๆ มีสังคม ในการมีสังคมของมนุษย์นั้น เราต้องยอมรับว่ามนุษย์จำเป็นต้องกำหนดกลไกทางสถาบันสังคม (Institutional Mechanism) ขึ้นมาเพื่อทำหน้าที่ควบคุมพฤติกรรมทางสังคมของมนุษย์ กลไกที่ว่ามี ได้แก่ ขนบธรรมเนียม ประเพณี กฎ ระเบียบ หรือแนวปฏิบัติ ซึ่งถือได้ว่าเป็นการจัดระเบียบทางสังคม (Social Organization Control) ภายใต้ปทัสถานเดียวกัน จนกระทั่งเป็นค่านิยมที่ทุกคนต้องทำตามเพื่อให้บรรลุวัตถุประสงค์เดียวกัน

และถ้าพิจารณาในแง่จิตวิทยาที่เชื่อกันว่า "พฤติกรรมทุกชนิดย่อมมีสาเหตุ" แล้วจึงมีความสำคัญอย่างยิ่งที่จะต้องเข้าใจองค์ประกอบทั้งภายในและภายนอกที่มีผลกระทบหรือมีอิทธิพลต่อความน่าจะเป็นไปของพฤติกรรมของมนุษย์ เมื่อเข้ามาอยู่ในองค์กร/หน่วยงานของระบบ สังคม

1.3 ทฤษฎีการเกิดพฤติกรรม

การเกิดพฤติกรรมของมนุษย์ ได้มีผู้ให้แนวคิดและทฤษฎีไว้หลายท่านว่าพฤติกรรมมนุษย์มาจากเหตุพหุคูณ คือ มีสิ่งกำหนดหลายอย่าง ถ้าสามารถรู้สิ่งที่กำหนดหรือตัวแปรต่าง ๆ ที่เกี่ยวข้องทั้งหมดก็สามารถนำไปใช้ในการทำนายพฤติกรรมล่วงหน้าได้ (ประเสริฐ แยมกลินพุง, 2516 : 44) ซึ่งแนวคิดและทฤษฎีการเกิดพฤติกรรมมีดังนี้

1.3.1 ทฤษฎีการกระทำทางสังคม (The Theory of Social Action)

การกระทำทางสังคมเป็นการศึกษาการกระทำของมนุษย์ ซึ่งการกระทำของมนุษย์ หมายความว่า พฤติกรรมทั้งที่เป็นแบบเปิดเผยและลึกลับเกี่ยวข้องกับความเข้าใจส่วนตัว ซึ่งเกิดจากความเข้าใจที่ตนเองประสบโดยตรง และความเข้าใจที่เกิดแรงกระตุ้นการกระทำทางสังคม มนุษย์ มี 4 ประการ (จานงค์ อติวัฒน์สินธ์, 2523 : 53-56)

- 1) การกระทำที่มีเหตุผล (Rational) เป็นการกระทำที่ใช้วิธีการเหมาะสมในอันจะบรรลุถึงจุดมุ่งหมายที่เลือกไว้อย่างมีเหตุผล
- 2) การกระทำที่เกี่ยวกับค่านิยม (Valuable) เป็นการกระทำที่ใช้วิธีการที่เหมาะสม เช่นกัน เพื่อที่จะให้ค่านิยมสูงสุดในชีวิตมีความสมบูรณ์พร้อม การกระทำเช่นนี้มุ่งไปในด้าน จริยธรรม ศาสนาและศีลธรรมอย่างอื่น เพื่อการดำรงไว้ซึ่งความเป็นระเบียบในชีวิตทางสังคม
- 3) การกระทำตามประเพณี (Traditional) เป็นการกระทำที่ไม่เปลี่ยนแปลง โดยยึดเอาแบบอย่างที่ทำกันมาตั้งแต่อดีตเป็นหลักในพฤติกรรมการกระทำตามประเพณีโดยไม่คำนึงถึงเหตุผล
- 4) การกระทำที่แฝงตัวด้วยความเสนาหา (Affective) การกระทำแบบนี้คำนึงถึง อารมณ์ และความผูกพันทางจิตใจระหว่างผู้กระทำกับวัตถุที่เป็นจุดมุ่งหมายของการกระทำไม่คำนึงถึงเหตุผลอย่างอื่นใดทั้งสิ้น

สรุปได้ว่าการกระทำทางสังคมเป็นพฤติกรรมที่มนุษย์แสดงออกด้วยการกระทำจากความเข้าใจในพฤติกรรมนั้น หรือแสดงออกมาเนื่องจากแรงกระตุ้นจากสิ่งรอบข้างก็ตาม อันส่งผลถึงพฤติกรรมที่เกิดขึ้นในสังคม

1.3.2 ทฤษฎีบทบาท (Role Theory)

ทฤษฎีบทบาทส่วนใหญ่จะพิจารณากันใน 2 ลักษณะ คือ ลักษณะโครงสร้างทางสังคม (Social Structure) และลักษณะปฏิสัมพันธ์ทางสังคม (Social Interaction) ได้มีการให้นิยาม “บทบาท” ในลักษณะโครงสร้างทางสังคมว่า หมายถึง ตำแหน่งทางสังคมที่มีชื่อเรียกต่างๆ กัน ซึ่งแสดงลักษณะหรือกิจกรรมของบุคคลที่ครองตำแหน่งนั้น ส่วนลักษณะทางปฏิสัมพันธ์ทางสังคม บทบาท หมายถึง ผลต่อเนื้อที่มีแบบแผนของการกระทำที่เกิดขึ้นจากการเรียนรู้ของบุคคล ที่อยู่ในสถานการณ์แห่งการปฏิสัมพันธ์ (จีพรพรรณ กาญจนจิตร, 2523 : 20)

กิลเมอร์ (Gilmer, 1970 อ้างถึงในถวิล ธาราโภชน, 2532 : 72) กล่าวถึงพฤติกรรมของบทบาท (Role Behavior) ว่าเป็นปฏิสัมพันธ์หรือความเกี่ยวข้องที่มีความมั่นคงระหว่าง

องค์ประกอบของสถานการณ์ องค์ประกอบของการรู้การเข้าใจ ความต้องการ เจตคติ ความรู้สึก และลักษณะของการตอบสนองระหว่างบุคคล ซึ่งบุคคลจะเรียนรู้เกี่ยวกับบทบาทของเขา ตั้งแต่เริ่มต้นมีชีวิต และยิ่งบุคคลที่มีฐานะหรือหน้าที่การงานดีขึ้นเป็นที่ยอมรับของสังคม หรือบุคคลมีสมรรถภาพสูง บทบาทของเขาก็มีความสำคัญมากขึ้น การเรียนรู้เกี่ยวกับบทบาทก็จะต้องมีมากขึ้นตามไปด้วย และการแสดงบทบาทใด ๆ ของบุคคลจะต้องประกอบด้วยลักษณะดังนี้

- 1) เป็นต้นแบบหรือลักษณะเฉพาะของตน (An Identification of Self)
- 2) พฤติกรรมในสถานการณ์ที่กำหนดให้ นั้น จะต้องพอเหมาะ กับลักษณะเฉพาะของตน (Behavior in Given Situation Appropriate to this Identification)
- 3) ภูมิหลังของการกระทำที่เกี่ยวข้องกับสิ่งนั้น ๆ จะช่วยชี้แนวทางในการกระทำจะเกิดขึ้น (A Background of Related Acts by Others (Counterroles) Which Serve as Cues to Guide Specific Performance)
- 4) ในการแสดงบทบาทนั้น ๆ จะต้องมีการประเมินผลด้วยตนเองและผู้อื่น (An Evaluation by the Individual, and by Others of the Role Enactment)

สรุปได้ว่า ทฤษฎีบทบาทเสนอแนวคิดที่ว่า การแสดงพฤติกรรมหรือบทบาทของบุคคลใดก็ตาม ย่อมมีความสัมพันธ์กับตำแหน่งสถานภาพของบุคคลและบุคคลจะประสบความสำเร็จในการทำงานหรือกิจกรรมใด ๆ นอกจากจะใช้ความรู้ความสามารถเกี่ยวกับงานนั้น ๆ แล้วยังเป็นผลเนื่องมาจากความสามารถในการแสดงบทบาทของผู้นั้นด้วย ผู้วิจัยนำทฤษฎีนี้มาใช้ เพื่อศึกษาว่าเมื่อนักเรียนได้ปฏิบัติไปตามบทบาทแล้ว น่าจะส่งผลต่อการเปลี่ยนแปลงพฤติกรรมไปในทางที่ดีด้วย

1.3.3 ทฤษฎีจิตวิทยาสังคม (Theory of Social Psychology)

พฤติกรรมของมนุษย์ที่แสดงออกมา นักจิตวิทยาเชื่อว่าจะต้องมีสิ่งชักนำเป็นตัวกระตุ้นอยู่เบื้องหลัง ซึ่งตัวกระตุ้นสำคัญ ได้แก่ แรงจูงใจ อับราฮัม เอ็ม มาสโลว์ (Abraham M. Maslow, 1954 : 90) ได้ค้นคว้าเกี่ยวกับแรงจูงใจ (Motivation) ของการกระทำของมนุษย์ไว้หลายประการ และได้อธิบายถึงพฤติกรรมของมนุษย์ที่เกี่ยวข้องกับความพึงพอใจในความต้องการของบุคคล ซึ่งทฤษฎีบอกให้รู้ว่า ความต้องการของมนุษย์เรามีพัฒนาการไปตามลำดับขั้น โดยเริ่มจากความต้องการต่ำสุดไปจนกระทั่งถึงความต้องการสูงสุดรวม 5 ขั้นตอน ดังนี้

- 1) ความต้องการทางร่างกาย (Physiological Needs) ถือว่าเป็นขั้นแรกสุด เช่น ต้องการอาหาร น้ำ ที่อยู่อาศัย เครื่องนุ่งห่มและยารักษาโรค

2) ความต้องการด้านความปลอดภัย (Safety Needs) เป็นความต้องการทางด้านจิตใจ เพื่อให้จิตใจมีที่ยึดเหนี่ยว เกิดความอบอุ่นทางใจ ตัวอย่างเช่น เด็กต้องการความคุ้มครองจากผู้ใหญ่ กลุ่มต้องการผู้นำ เป็นต้น

3) ความต้องการในด้านความรัก ความห่วงใย (Love and Belongingness Needs) เป็นความต้องการสูงขึ้นจากความปลอดภัย ความต้องการในด้านนี้เป็นความสัมพันธ์ที่เกิดขึ้นระหว่างบุคคล ซึ่งอาจจะออกมาในหลาย ๆ ลักษณะ เช่น เพื่อน พ่อแม่กับลูก ชายหนุ่มกับหญิงสาว

4) ความต้องการในเกียรติยศชื่อเสียงของตนเอง (Esteem Needs) เป็นความต้องการที่สูงขึ้นมาอีกชั้นหนึ่ง ทั้งนี้เพราะต้องการให้ตนเป็นที่ยอมรับและนับถือของสังคม ให้รู้ว่าตนเองเป็นคนที่มีความสำคัญแล้วจะทำให้บุคคลเกิดความภาคภูมิใจในตนเอง

5) ความต้องการความสำเร็จและความสมหวังในตนเอง (Self - Actualization Needs) เป็นความต้องการสูงสุด ซึ่งมนุษย์จะตั้งอุดมคติเอาไว้ โดยต้องรู้จักและเข้าใจตนเอง ไม่ใช่เพื่อฝัน มนุษย์จะพยายามพัฒนาตนเอง เพื่อให้ไปสู่ความสำเร็จ

จากแนวความคิดทฤษฎีเกี่ยวกับความต้องการของมนุษย์ของมาสโลว์ เป็นการจัดลำดับความต้องการของมนุษย์ ซึ่งช่วยให้เข้าใจพฤติกรรมของมนุษย์ได้อย่างหนึ่ง เป็นประโยชน์ในการคาดหวังพฤติกรรมของบุคคลในสถานการณ์ต่าง ๆ ซึ่งมีส่วนเกี่ยวข้องในพฤติกรรมที่จะสร้างความร่วมมือของมนุษย์ในการดำเนินงานร่วมกัน

1.4 ความหมายของการปรับพฤติกรรม (Behavior Modification)

การปรับพฤติกรรม ได้มีผู้ให้ความหมายที่แตกต่างกัน ดังนี้

มาร์กีย์ (Marky, 1983 : 66 - 68 อ้างถึงใน บุญทัน ไกรเพชร, 2531 : 17) ให้ความหมายของการปรับพฤติกรรมว่า หมายถึง เทคนิคที่พัฒนาขึ้น เพื่อใช้ในการเสริมสร้างพฤติกรรมที่พึงประสงค์และจำกัด หรือลดพฤติกรรมที่ไม่พึงประสงค์ และคาลิช (Kalish, 1981 : 3) กล่าวถึงการปรับพฤติกรรมว่าหมายถึง วิธีการที่จะนำมาใช้ในการลดหรือหยุดยั้งการเกิดพฤติกรรมในแบบต่าง ๆ ส่วนอารี ดันท์เจริญ (2520 : 68-69) กล่าวถึงการแก้ไขปรับปรุงพฤติกรรมว่า หมายถึง การอบรมสั่งสอน เพื่อให้เด็กเกิดการเรียนรู้เรื่องต่าง ๆ สมองของเด็กจะได้รับการจัดระเบียบดีขึ้น เป็นการสร้างคนขึ้นมาให้เป็นคนดีตามที่สังคมปรารถนา ไม่กลายเป็นปัญหาของสังคม

~~สำหรับ ชัยพร วิษณุกร และธีระพร อุวรรณโณ (2535 : 30) ให้ความหมายของ~~

การปรับพฤติกรรมว่า เป็นการประยุกต์หลักการเรียนรู้ เพื่อเปลี่ยนแปลงพฤติกรรมของบุคคล
สอดคล้องกับ ประเทือง ภูมิภัทราคม (2535 : 20) ได้ให้ความหมายของการปรับพฤติกรรมว่า
เป็นการประยุกต์หลักการพฤติกรรม หรือหลักการเรียนรู้เพื่อเปลี่ยนแปลงแก้ไขพฤติกรรม

ส่วนกรมวิชาการ กระทรวงศึกษาธิการ (2527 : 16) ได้ให้ความหมายของการปรับ
พฤติกรรมว่าเป็นกระบวนการที่ใช้หลักทฤษฎีการเรียนรู้แบบการกระทำ (Operant Condition)
โดยการใช้เงื่อนไขผลกรรม ซึ่งกล่าวถึง

1) หลักพฤติกรรมของอินทรีย์

พฤติกรรม หมายถึง การกระทำทุกอย่างของอินทรีย์ (มนุษย์และสัตว์) ไม่ว่าจะการ
กระทำนั้นจะทำโดยไม่รู้ตัวหรือรู้ตัว และไม่ว่าคนอื่นจะสังเกตการกระทำนั้นได้หรือไม่ เช่น การพูด
การคิด การเดิน เป็นต้น

2) เงื่อนไขผลกรรม

2.1) ผลกรรม (Consequences) หมายถึง ผลที่เกิดจากการกระทำของอินทรีย์
ตั้งแต่ในอดีตจนถึงปัจจุบัน ผลกรรมแบ่งออกได้เป็น 2 ประเภท

2.1.1) ผลกรรมที่ผู้กระทำต้องการ อาจเรียกว่าผลกรรมทางบวก หรือการ
เสริมแรง (Reinforcement) เช่น สอบได้คะแนนสูง คำชมเชย อาหาร เงิน เป็นต้น

2.1.2) ผลกรรมที่ผู้กระทำไม่ต้องการ อาจเรียกว่าผลกรรมทางลบ หรือ การ
ลงโทษ (Punishment) เช่น ได้คะแนนต่ำ เจ็บมือ ถูกตัดเงินเดือน ถูกตำหนิ เป็นต้น

2.2) เงื่อนไข (Contingency) คือการกล่าวถึงความสัมพันธ์ระหว่างพฤติกรรมกับ
ผลกรรมในสภาพการณ์หนึ่ง ๆ ซึ่งสามารถเขียนเป็นประโยคว่า ถ้า.....แล้ว.....ได้ เช่น

พฤติกรรม	ผลกรรม
ถ้า เตะก้อนหิน	แล้วจะเจ็บเท้า
ถ้า ขยันอ่านหนังสือ	แล้วจะสอบได้คะแนนสูง
ถ้า ขโมยของผู้อื่น	แล้วจะถูกจำคุก

การกำหนดว่าเมื่อทำพฤติกรรมใดแล้วจะได้ผลกรรมนั้น กำหนดได้ 2 ลักษณะดัง
ต่อไปนี้

2.2.1) ธรรมชาติเป็นผู้กำหนด เช่น เตะก้อนหินแล้วจะเจ็บเท้า

2.2.2) มนุษย์เป็นผู้กำหนด ได้แก่ ข้อความในกฎหมาย จารีตประเพณีและ
ระเบียบต่าง ๆ เช่น ถ้าขโมยของผู้อื่นแล้วจะถูกจำคุก หญิงที่มีสามีมากกว่าหนึ่งจะถูกตำหนิและ
นินทา นักเรียนทำแบบฝึกหัดถูกทุกข้อ ครูให้นักเรียนได้กำหนดเวลาเลิกเรียน เป็นต้น

3) การควบคุม (Control) หมายถึงการให้เกิดหรือไม่ให้เกิดปรากฏการณ์หนึ่งตามความต้องการ เช่น ทำให้หลอดไฟเปิดหรือปิด ทำให้นักเรียนยกมือเมื่อต้องการตอบคำถามของครู ตามหลักพฤติกรรมศาสตร์ได้กล่าวถึงการควบคุมพฤติกรรมที่จะเกิดในอนาคตว่า

3.1 ถ้าพฤติกรรมใดได้รับการเสริมแรงมาแล้วในอดีตจนถึงปัจจุบัน พฤติกรรมนั้นมีแนวโน้มจะเกิดขึ้นอีกในอนาคต

3.2 ถ้าพฤติกรรมใดได้รับการลงโทษมาแล้วในอดีตจนถึงปัจจุบัน พฤติกรรมนั้นมีแนวโน้มจะลดการเกิดลงในอนาคต

ด้วยหน้าที่และความรับผิดชอบของครูแล้ว ครูเป็นผู้ทำหน้าที่เปลี่ยนพฤติกรรมของนักเรียนซึ่ง เมื่อพิจารณาทางการเปลี่ยนพฤติกรรมนักเรียนแล้ว แบ่งได้ 3 ประเภท ดังต่อไปนี้

1) การลดพฤติกรรมที่ไม่พึงประสงค์ (Decrease) ได้แก่ การลดพฤติกรรมที่ไม่พึงประสงค์ให้ความถี่หรือช่วงเวลาในการเกิดพฤติกรรมนั้นห่างขึ้น

2) เพิ่มความถี่ของการเกิดพฤติกรรมที่พึงประสงค์ (Increase) หมายถึง การเพิ่มความถี่ของการเกิดพฤติกรรมที่เหมาะสมนั้นให้มากขึ้น หรือช่วงเวลาในการเกิดพฤติกรรมที่ไม่พึงประสงค์น้อยลง

3) การรักษา (Maintain) หมายถึง การรักษาพฤติกรรมที่พึงประสงค์ที่เกิดขึ้นแล้วนั้นให้คงอยู่ต่อไป

ดังนั้นจึงสรุปได้ว่า การปรับพฤติกรรมจึงหมายถึง ความพยายามที่จะใช้เทคนิควิธีการต่าง ๆ ที่จะช่วยเหลือให้บุคคลมีพฤติกรรมและบุคลิภาพตามแบบอย่างที่ตั้งคมต้องการ เพื่อลดปัญหาทางสังคม

1.5 การเสริมแรง (Reinforcement)

การเสริมแรง หมายถึง การเพิ่มความถี่ของการแสดงพฤติกรรมหลังจากได้รับผลกรรมของพฤติกรรมนั้น หรือเป็นผลเนื่องมาจากความสำเร็จในการหลีกเลี่ยง (Avoidance) หรือการหนีจากสิ่งเร้าที่ไม่พึงพอใจ (Aversive Stimulus) (ประเทือง ภูมิภักทราคม, 2529 : 12) ผลกรรมและสิ่งเร้าที่นำมาวางเงื่อนไขแล้วมีผลทำให้พฤติกรรมนั้นเกิดขึ้นบ่อยครั้งเรียกว่า ตัวเสริมแรง (Reinforcer) (Hillgard & Bower, 1975 : 213 อ้างถึงใน อุมภาพรรณ ชูชื่นกลิ่น, 2531 : 9) ซึ่งแบ่งออกเป็น 2 ประเภท คือ

1) ตัวเสริมแรงที่ไม่ต้องวางเงื่อนไขหรือตัวเสริมแรงปฐมภูมิ หมายถึง ตัวเสริมแรงที่มีคุณสมบัติเป็นตัวเสริมแรงด้วยตัวของมันเอง โดยไม่ต้องอาศัยกระบวนการเรียนรู้ เนื่องจากว่ามันสามารถตอบสนองความต้องการทางกายของบุคคลโดยตรง เช่น อาหาร น้ำ สิ่งเสพติด เป็นต้น

2) ตัวเสริมแรงที่ต้องการเงื่อนไขหรือตัวเสริมแรงทุติยภูมิ ซึ่งหมายถึง ตัวเสริมแรงที่ไม่มีคุณสมบัติของการเสริมแรงอยู่ในตัวเอง แต่เนื่องจากการนำไปสัมพันธ์กับตัวเสริมแรงที่ไม่ต้องวางเงื่อนไขหรือตัวเสริมแรงอื่น ๆ ที่มีคุณสมบัติเป็นตัวเสริมแรงอยู่แล้ว จึงเป็นผลทำให้คุณสมบัตินี้เป็นตัวเสริมแรงได้ เช่น คะแนน คำชม ของเล่น เป็นต้น

กระบวนการในการให้การเสริมแรง แบ่งออกเป็น 2 ประเภท (Mikulus, 1978 : 77) คือ

1) การเสริมแรงทางบวก (Positive Reinforcement)

2) การเสริมแรงทางลบ (Negative Reinforcement)

การเสริมแรงทางบวก คือ กระบวนการในการให้ผลกรรมบางอย่างหลังจากบุคคลแสดงพฤติกรรมแล้วทำให้บุคคลแสดงพฤติกรรมนั้นอย่างสม่ำเสมอ เช่น การที่ผู้จัดการชมเชยพนักงานที่ส่งรายงานตรงเวลา ทำให้พฤติกรรมการส่งรายงานตรงเวลาเป็นอย่างสม่ำเสมอ

การเสริมแรงทางลบ คือ กระบวนการในการถอดถอนสิ่งเร้าที่บุคคลไม่พึงปรารถนา (Aversive Stimulus) ออกจากบุคคลแสดงพฤติกรรม ทั้งนี้เพื่อที่จะหลบหนีจากสถานการณ์ที่ไม่ชอบหรือสิ่งเร้าที่ไม่พึงพอใจ แล้วทำให้บุคคลแสดงพฤติกรรมนั้นอย่างสม่ำเสมอเพิ่มขึ้น การที่บุคคลได้รับการถอดถอนสิ่งเร้าที่ไม่พึงพอใจออกไปนั้นเท่ากับบุคคลได้รับการเสริมแรงโดยการลดสภาพการณ์ที่ไม่พึงปรารถนา

กรมวิชาการ กระทรวงศึกษาธิการ (2527 : 19) ได้กล่าวถึง วิธีการให้การเสริมแรงทางลบ ดังนี้

1) การลงโทษ (Punishment)

2) การใช้เวลานอก (Time Out)

3) การปรับสินไหม (Response Out)

4) การแก้ไขเกินกว่าเหตุ (Over Correction)

5) การหยุดยั้ง (Extinction)

ในการวิจัยนี้ผู้วิจัยเลือกใช้การเสริมแรงทางลบ ด้วยวิธีการลงโทษโดยเรียกนักเรียนที่ไม่ปฏิบัติตามเกณฑ์ที่ได้ตกลงไว้มาตักเตือนและครบบันทึกจำนวนครั้งที่เรียกนักเรียนมาตักเตือนทุกครั้ง เพื่อให้นักเรียนเปลี่ยนพฤติกรรมไปในทางที่ดีขึ้น

กระบวนการเสริมแรงนั้นไม่ว่าจะเป็นการเสริมแรงทางบวกและการเสริมแรงทางลบ เราจะพบว่าลักษณะของการเสริมแรงจะเป็นการที่บุคคลหนึ่งให้การเสริมแรงต่อพฤติกรรมของอีกบุคคลหนึ่ง ซึ่งลักษณะเช่นนี้เป็นการมองเพียงด้านเดียวเท่านั้น เพราะในสภาพจริงของสังคม

บุคคลที่อยู่ภายในสังคมเดียวกันย่อมจะมีปฏิสัมพันธ์ทางสังคมระหว่างกัน ดังนั้นการที่บุคคลหนึ่งเสริมแรงต่อพฤติกรรมของอีกบุคคลหนึ่ง จึงอาจจะทำให้ผู้ถูกเสริมแรงแสดงพฤติกรรมที่จะกลายเป็นการเสริมแรงต่อตัวผู้เสริมแรงด้วย ซึ่งเราเรียกการเสริมแรงดังกล่าวว่า การเสริมแรงซึ่งกันและกัน (อุมภาพรรณ ชูชื่นกลิน, 2531 : 10) ตัวอย่างเช่น แม่มีความประสงค์ที่อยากจะให้ลูกทำงานบ้าน แม่จึงเสริมแรงด้วยคำชมเมื่อลูกแสดงพฤติกรรมทำงานบ้าน และพฤติกรรมทำงานบ้านดังกล่าวจึงกลายมาเป็นตัวเสริมแรงแม่เช่นกัน หรือในสภาพการเรียนในห้องเรียน ครูต้องการให้นักเรียนตั้งใจเรียน ดังนั้นครูจึงเสริมแรงด้วยคำชม เมื่อนักเรียนแสดงพฤติกรรมตั้งใจเรียน และพฤติกรรมตั้งใจเรียนของนักเรียนของนักเรียนดังกล่าวจึงกลายมาเป็นตัวเสริมแรงครูเช่นกัน

วิธีการเสริมแรง (Schedules of Reinforcement)

วิธีการเสริมแรงแบ่งออกได้เป็น 2 วิธี (สมโภชน์ เอี่ยมสุภาชาติ, 2539 : 357) ดังนี้

1) การเสริมแรงทุกครั้ง (Continuous Reinforcement) ได้แก่ การให้ การเสริมแรงทุกครั้งที่พฤติกรรมเกิดขึ้น อันเป็นผลทำให้พฤติกรรมนั้นเกิดขึ้นคงที่และอยู่ในระดับที่สม่ำเสมอ

2) การเสริมแรงเป็นครั้งคราว (Intermittent Reinforcement) ได้แก่ การเสริมแรงพฤติกรรมหนึ่งเป็นครั้งคราวตามจำนวนครั้ง หรือระยะเวลาที่พฤติกรรมเกิดขึ้น อันเป็นผลทำให้พฤติกรรมที่ได้รับการเสริมแรงนั้นเกิดขึ้นคงที่สม่ำเสมอ

วิธีการเสริมแรงเป็นครั้งคราว อาจจำแนกเป็นประเภทต่าง ๆ ได้ 4 ประเภท (ชัยพร วิชชาวุธ, 2525 : 165 - 166) ดังนี้

1) การเสริมแรงตามเวลาแน่นอน (Fixed Interval ย่อว่า FI) เป็นการเสริมแรงโดยกำหนดระยะเวลาที่จะให้การเสริมแรงไว้แน่นอน

2) การเสริมแรงตามเวลาไม่แน่นอน (Variable Interval ย่อว่า VI) คล้ายกับเงื่อนไขการเสริมแรงตามเวลาแน่นอน แต่แตกต่างกันที่ช่วงเวลาไม่กำหนดแน่นอน

3) การเสริมแรงตามอัตราส่วนแน่นอน (Fixed Ratio ย่อว่า FR) เป็นการเสริมแรงตามจำนวนครั้งของพฤติกรรม

4) การเสริมแรงตามอัตราส่วนไม่แน่นอน (Variable Ratio ย่อว่า VR) เป็นการเสริมแรงตามจำนวนครั้งของพฤติกรรม แต่ที่ครั้งหนึ่งจะได้รับการเสริมแรงไม่ได้กำหนดไว้แน่นอน ดังแสดงใน ตาราง 1

ตาราง 1 ตารางการเสริมแรง

วิธีการให้ การเสริมแรง	คำนิยาม	ผลที่มีต่อพฤติกรรม	
		ผลในการให้การเสริมแรง	ผลในการยุติการให้ การเสริมแรง
Fixed Interval (FI)	ให้การเสริมแรงต่อ พฤติกรรมครั้งแรกที่ เกิดขึ้นแล้วจากทุกๆ X นาที	จะทำให้อัตราการแสดง ของพฤติกรรมค่อย ๆ เพิ่ม ขึ้นและจะถึงมากที่สุด เมื่อ ใกล้ถึงเวลาที่จะได้รับการ เสริมแรง	พฤติกรรมจะค่อย ๆ ลด ลงอย่างช้า ๆ
Variable Interval (VI)	ให้การเสริมแรงต่อ พฤติกรรมครั้งแรกที่ เกิดขึ้นหลังจากทุกๆ เวลา เฉลี่ย X นาที	ทำให้อัตราการแสดงของ พฤติกรรมสม่ำเสมอ เนื่อง จากไม่รู้ว่าจะเมื่อไหร่จึงจะได้ รับการเสริมแรงอีก	พฤติกรรมจะไม่ลดลง อย่างง่าย ต้องใช้ช่วงเวลา อันยาวนาน
Fixed Ratio (FR)	ให้การเสริมแรงหลัง จากแสดงพฤติกรรม ทุก X ครั้ง	ทำให้อัตราการแสดงของ พฤติกรรมจะถึงมากและจะ หยุดลงชั่วคราวหลังจากที่ ได้รับการเสริมแรงแล้ว	จะเพิ่มความถี่ของ พฤติกรรมขึ้นสูงระยะหนึ่ง แล้วจึงลดลง
Variable Ratio (VR)	ให้การเสริมแรงทุก ครั้งหลังจาก พฤติกรรมเฉลี่ย จำนวน X ครั้ง	ทำให้อัตราการแสดงของ พฤติกรรมถึงมากและจะไม่ หยุดลงชั่วคราว หลังจาก ได้รับการเสริมแรงแล้ว	พฤติกรรมจะไม่ลดลง อย่างง่าย ๆ ต้องยุติการ ให้การเสริมแรงเป็น จำนวนมากครั้ง

ที่มา : สมโภชน์ เขียมสุภาษิต, 2526 : 42-43

การลงโทษ (Punishment)

การลงโทษ คือการให้ผลกรรมที่อินทรีย์ไม่ต้องการหรืออดถอนสิ่งที่อินทรีย์ต้องการ
ออกภายหลังจากที่อินทรีย์แสดงพฤติกรรม แล้วมีผลทำให้พฤติกรรมนั้นยุติหรือลดลง

ประเภทของการลงโทษ แบ่งออกได้เป็น 2 ประเภท (ประเทือง ภูมิภัทราคม, 2535 :
63 - 64) ดังนี้

1) การลงโทษทางบวก (Positive Punishment) ได้แก่ การให้สิ่งใด ๆ ก็ตาม
 ภายหลังพฤติกรรมของอินทรีย์ แล้วมีผลทำให้พฤติกรรมนั้นยุติหรือลดลง

2) การลงโทษทางลบ (Negative Punishment) ได้แก่ การถอดถอนสิ่งใด ๆ ก็ตาม
 ภายหลังพฤติกรรมของอินทรีย์ แล้วมีผลทำให้พฤติกรรมนั้นยุติหรือลดลง

เพื่อให้เห็นชัดเจนยิ่งขึ้นว่าการจัดเงื่อนไขผลกรรมอย่างไร จึงเรียกว่าการเสริมแรง
 ทางบวก การเสริมแรงทางลบ การลงโทษทางบวก และการลงโทษทางลบ ดังตาราง 2

ตาราง 2 เงื่อนไขผลกรรมแบบต่าง ๆ

	การให้	การถอดถอน
สิ่งที่ต้องการ	การเสริมแรงทางบวก	การลงโทษทางลบ
สิ่งที่ไม่ต้องการ	การลงโทษทางบวก	การเสริมแรงทางลบ

ที่มา : ประเทือง ภูมิภทราคม, 2535 : 64

จากภาพ 2 จะเห็นว่า การให้สิ่งที่ต้องการเป็นการเสริมแรงทางบวก การให้สิ่งที่ไม่ต้องการ
 เป็นการลงโทษทางบวก การถอดถอนสิ่งที่ต้องการเป็นการลงโทษทางลบ และการถอดถอนสิ่ง
 ที่ไม่ต้องการเป็นการเสริมแรงทางลบ

โปรแกรมการปรับพฤติกรรม

สมโภชน์ เอี่ยมสุภาษิต (2526 : 64 - 65) ได้กล่าวถึงโปรแกรมการปรับพฤติกรรม ซึ่ง
 มีขั้นตอนทั้งหมด 11 ขั้นตอน ดังต่อไปนี้

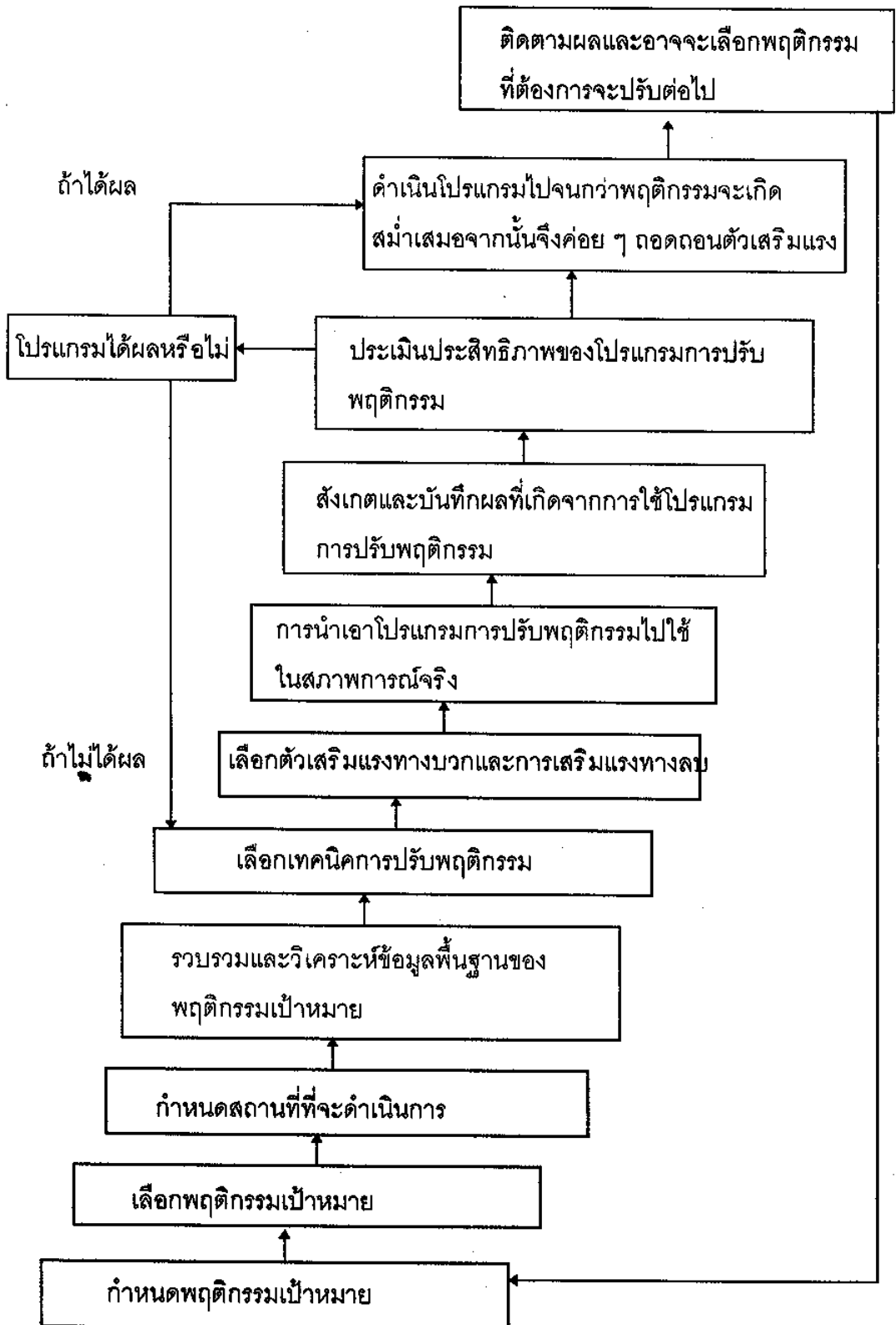
- 1) กำหนดพฤติกรรมเป้าหมาย
- 2) เลือกพฤติกรรมเป้าหมาย
- 3) กำหนดสถานที่ที่จะดำเนินการ
- 4) รวบรวมและวิเคราะห์ข้อมูลพื้นฐานของพฤติกรรมเป้าหมาย
- 5) เลือกเทคนิคของการปรับพฤติกรรม
- 6) เลือกตัวเสริมแรงทางบวกและการเสริมแรงทางลบ

- 7) การนำเอาโปรแกรมการปรับปรุงพฤติกรรมไปใช้ในสภาพการณ์จริง
- 8) สังเกตและบันทึกผลที่เกิดจากการใช้โปรแกรมการปรับปรุงพฤติกรรม
- 9) ประเมินประสิทธิภาพของโปรแกรมการปรับปรุงพฤติกรรม
- 10) การถอดถอนตัวเสริมแรง
- 11) การติดตามผล

เพื่อให้เห็นกระบวนการชัดเจนยิ่งขึ้น ผู้วิจัยได้แสดงขั้นตอนของการสร้างโปรแกรมปรับ

พฤติกรรมในภาพประกอบ 3

ภาพประกอบ 3 ขั้นตอนในการสร้างโปรแกรมการปรับพฤติกรรม



1.6 ทฤษฎีการปรับพฤติกรรม

วิธีการปรับพฤติกรรมเป็นเทคนิค ที่นำหลักการของการเกิดพฤติกรรม (Behavior Principle) มาประยุกต์ใช้อย่างเป็นระบบในการปรับพฤติกรรมอันได้แก่ ทฤษฎีการเรียนรู้แบบคลาสสิก ทฤษฎีการวางเงื่อนไขผลกรรม และทฤษฎีการเรียนรู้ทางสังคม (ประเทือง ภูมิภัทราคม, 2535 : 44) ดังต่อไปนี้

ทฤษฎีการเรียนรู้การวางเงื่อนไขแบบคลาสสิก (Classical Conditioning)

ทฤษฎีการเรียนรู้การวางเงื่อนไขแบบคลาสสิกเป็นทฤษฎีการเรียนรู้ที่พัฒนาขึ้นมาโดย อีวาน พี. พาฟลอฟ (Ivan P. Pavlov, 1849 - 1936 อ้างถึงใน สมโภชน์ เข้มมสุภาษิต, 2539 : 17-18) กล่าวว่า การเรียนรู้ตามทฤษฎีการวางเงื่อนไขแบบคลาสสิก เป็นการเรียนรู้ความสัมพันธ์ระหว่างสิ่งเร้าหนึ่งกับอีกสิ่งเร้าหนึ่งคือเป็นการเรียนรู้ว่าถ้ามีสิ่งเร้าหนึ่งเกิดขึ้น จะมีอีกสิ่งเร้าหนึ่งตามมา

ขั้นตอนการวางเงื่อนไขแบบคลาสสิก

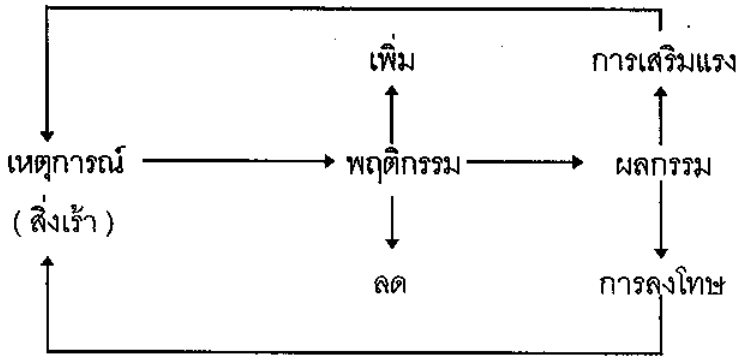
การเรียนรู้พฤติกรรมตามทฤษฎีการวางเงื่อนไขแบบคลาสสิก มีองค์ประกอบพื้นฐาน 4 ประการ ดังต่อไปนี้ (Klein, 1987 : 44)

- 1) สิ่งเร้าที่ไม่ต้องวางเงื่อนไข (Unconditional Stimulus-UCS)
- 2) การตอบสนองที่ไม่ต้องวางเงื่อนไข (Unconditional Response-UCR)
- 3) สิ่งเร้าที่ต้องวางเงื่อนไข (Conditioned Stimulus-CS)
- 4) การตอบสนองที่ต้องวางเงื่อนไข (Conditioned Response-CR)

ทฤษฎีการวางเงื่อนไขผลกรรม (Operant Conditioning)

ทฤษฎีการวางเงื่อนไขผลกรรมเป็นทฤษฎีที่พัฒนาขึ้นมาโดยสกินเนอร์ (B.F.Skinner, 1904 อ้างถึงใน ประเทือง ภูมิภัทราคม, 2535 : 55) โดยมีแนวความคิดพื้นฐานอยู่บนความเชื่อว่าการกระทำของมนุษย์ตกอยู่ภายใต้การควบคุมของเงื่อนไขการเสริมแรงและเงื่อนไขการลงโทษ หากกำหนดให้พฤติกรรมหนึ่ง เช่น การไม่ลุกจากที่นั่งขณะที่ครูสอนสัมพันธ์กับการได้รับสิ่งที่นักเรียนต้องการเป็นเงื่อนไขการเสริมแรง พฤติกรรมไม่ลุกจากที่นั่งขณะที่ครูสอนก็จะเกิดความถี่เพิ่มขึ้น ในทางกลับกันหากกำหนดให้พฤติกรรมดังกล่าวนี้สัมพันธ์กับการได้รับสิ่งที่นักเรียนไม่ต้องการเป็นเงื่อนไขการลงโทษ พฤติกรรมดังกล่าวก็จะลดลงและค่อยๆ หายไป ซึ่งการเรียนรู้ตามทฤษฎีการวางเงื่อนไขผลกรรมนี้ เป็นการเรียนรู้ความสัมพันธ์ระหว่างพฤติกรรมกับสิ่งแวดล้อม ในลักษณะความสัมพันธ์ระหว่าง 3 องค์ประกอบ คือ สิ่งเร้า หรือเหตุการณ์ที่เกิดขึ้นก่อนซึ่งพฤติกรรมและผลกรรมจะเกิดตามมา แสดงให้เห็นได้ดังภาพประกอบ 4

ภาพประกอบ 4 ความสัมพันธ์ระหว่างสิ่งเร้า พฤติกรรม และผลกรรม



ที่มา : อุมภาพรรณ ชูชื่นกลิ่น, 2531 : 5

จากภาพประกอบ 4 สิ่งเร้าหรือเหตุการณ์ที่เกิดขึ้นก่อนเป็นตัววางให้เกิดพฤติกรรม คือ ให้อู่ว่าพฤติกรรมที่กระทำจะได้รับผลกรรมใด และผลกรรมที่ตามมาสามารถย้อนกลับมาเป็นสิ่งเร้าที่ก่อให้เกิดพฤติกรรมได้ ถ้าผลกรรมที่บุคคลได้รับเป็นที่พึงพอใจก็จะย้อนกลับมาเป็นสิ่งเร้าที่ส่งผลให้บุคคลกระทำพฤติกรรมเดิมนั้นสม่ำเสมอเพิ่มขึ้น แต่ถ้าผลกรรมที่ได้รับไม่เป็นที่พึงพอใจก็จะเกิดพฤติกรรมหลีกเลี่ยงขึ้นแทน (สมโภชน์ เขี่ยมสุภาภิต, 2526 : 27) เช่น ขณะที่ครูสอนนักเรียนตั้งใจเรียน ทำให้เข้าใจบทเรียน ทำการบ้านได้ ครั้งต่อไปขณะที่ครูกำลังสอน นักเรียนจะกระทำพฤติกรรมตั้งใจเรียนอีก หรือเมื่อครูสั่งงานนักเรียนไม่ทำ ครูทำโทษนักเรียนก็จะเรียนรู้ที่จะทำงานเพื่อหลีกเลี่ยงการถูกทำโทษ เป็นต้น

ในชีวิตประจำวัน มนุษย์เรียนรู้ความสัมพันธ์ระหว่างพฤติกรรมและผลกรรมตลอดเวลา ตั้งแต่เล็กจนโตและจนตาย การเรียนนี้หากมองในแง่ของผู้เรียนก็จะกล่าวได้ว่า ผู้เรียนเรียนรู้พฤติกรรมอะไรนำไปสู่ผลกรรมอะไร เป็นการเรียนรู้เงื่อนไขของผลกรรม แต่ถ้ามองในแง่ของผู้ทดลองที่ต้องการให้ผู้เรียนเกิดพฤติกรรมใดพฤติกรรมหนึ่งโดยใช้ผลกรรมเป็นตัวควบคุมก็กล่าวได้ว่า เป็นการวางเงื่อนไขพฤติกรรมของผู้เรียน และเป็นการวางเงื่อนไขผลกรรมหรือการวางเงื่อนไขพฤติกรรมอันเป็นเครื่องมือ คือ เรียนรู้พฤติกรรมอันเป็นเครื่องมือเพื่อให้ได้มาซึ่งตัวเสริมแรงหรือสิ่งที่ต้องการ

ขั้นตอนการวางเงื่อนไขผลกรรม

ในการวางเงื่อนไขผลกรรม มีขั้นตอนที่สำคัญ 3 ขั้นตอน ดังนี้ (ชัยพร วิชชาวุธ, 2525 : 179 - 180)

ขั้นที่ 1 กำหนดพฤติกรรมที่ต้องการให้เกิดขึ้นในสภาพการณ์หนึ่งๆ และกำหนดผลกรรมที่จะใช้ควบคุมพฤติกรรมนั้นๆ สมมติว่าผู้เรียนคือเด็กเล็ก และพฤติกรรมที่ต้องการให้เกิดคือ การ

จากภาพประกอบ 6 จะเห็นได้ว่า R_3 ได้รับ S^R ส่วน R_1 , R_2 และ R_4 ไม่ได้รับจากสภาพการณ์เช่นนี้ เกิดบ่อยครั้ง พฤติกรรม R_3 เมื่อเห็น S^D ก็เกิดบ่อยครั้งขึ้น ส่วนพฤติกรรมอื่นๆ หากไม่เคยได้รับ S^R เลยก็ค่อยๆ หายไป แสดงว่าเด็กเล็กเกิดการเรียนรู้ความสัมพันธ์ระหว่าง S^R , R และ S^D คือเรียนรู้ว่า เมื่อเห็น S^D แสดงพฤติกรรม R จะได้รับ S^R ตัวอย่างการเรียนรู้ทำนองนี้ ในชีวิตประจำวันมีมากมาย เช่น เมื่อยืนที่ป้ายรถเมล์ เห็นรถเมล์แล่นมา (S^D) ยกมือโบก (R) รถเมล์จอดรับ (S^R) เป็นต้น

ขั้นที่ 3 พฤติกรรมที่ซับซ้อนและไม่สามารถเกิดขึ้นได้อย่างสมบูรณ์ในขั้นที่ 2 เช่น เด็กอาจไม่ออกเสียง “พ่อ” ได้อย่างถูกต้อง แต่จะออกเสียงอื่นๆ เช่น “ปอ” “ป้อ” “บอ” “พอ พอ” ฯลฯ ในกรณีเช่นนี้ จะต้องให้ S^R แก่พฤติกรรมเหล่านี้เพื่อให้เกิดพฤติกรรมการเรียนรู้ในขั้นต้นก่อน แล้วจึงค่อยๆ เลือกให้ S^R แก่เสียงที่ใกล้เคียงกับ “พ่อ” มากขึ้นเรื่อยๆ ทีละนิดๆ จนออกเสียง “พ่อ” ได้อย่างถูกต้องในที่สุด กระบวนการนี้เรียกว่า การแต่งพฤติกรรม (Shaping) และใช้มากในการฝึกพฤติกรรมทางภาษาและทักษะต่างๆ ทั้งในมนุษย์และสัตว์

ส่วนแคนเฟอร์ (Kanfer, 1973 : 16) ได้แบ่งสิ่งเร้าออกเป็น 2 ประเภทใหญ่ ๆ คือ สิ่งเร้าภายนอก ได้แก่ เสียง แสง อากาศ พฤติกรรมของผู้อื่น เป็นต้น และสิ่งเร้าภายใน ได้แก่ ความคิด ความรู้สึกของบุคคล เป็นต้น สำหรับวัตสันและแทรพ (Watson & Trap, 1972 : 148) ได้จำแนกสิ่งเร้าออกเป็น 4 ประเภทคือ

- 1) สิ่งเร้าตามลักษณะทางกายภาพ ได้แก่ ห้อง อากาศ อาหาร ครู
- 2) สิ่งเร้าตามสภาพการณ์ทางสังคม ได้แก่ งานเลี้ยง การสัมภาษณ์
- 3) สิ่งเร้าที่เป็นพฤติกรรมของผู้อื่น ได้แก่ ครูชม แม่ดู พ่อสั่ง
- 4) สิ่งเร้าที่เป็นความคิดของตนเอง ได้แก่ ความนึกคิดของตนที่จะกระทำพฤติกรรมเป้าหมาย เช่น คิดว่า “ฉันต้องตั้งใจเรียน”

จากที่กล่าวมาแล้ว สรุปได้ว่า ในสภาพการณ์ต่าง ๆ จะมีสิ่งเร้าอยู่มากมาย ดังนั้นการที่นักเรียนจะกระทำพฤติกรรมใดนั้น ต้องเกิดจากการเรียนรู้ที่จะแยกแยะสิ่งเร้าเพื่อที่จะสามารถกระทำพฤติกรรมได้อย่างสอดคล้องกับสภาพการณ์ โดยที่กระบวนการแยกแยะสิ่งเร้าเป็นกระบวนการที่นักเรียน เรียนรู้ที่จะกระทำพฤติกรรมตามแวดล้อมที่ได้อาศัยอยู่เป็นประจำตามธรรมชาติ ้วยของนักเรียนเอง เพื่อนำไปสู่พฤติกรรมที่พึงประสงค์ และไม่พึงประสงค์ จากหลักสำคัญของทฤษฎีการวางเงื่อนไขแบบการกระทำของ สกินเนอร์ (B.F. Skinner, 1904 อ้างถึงใน ประเทือง ภูมิภัทราคม, 2535 : 55) กล่าวว่า เราสามารถควบคุมการตอบสนองของพฤติกรรมได้ด้วยวิธีการเสริมแรง กล่าวคือ เราจะให้การเสริมแรงเฉพาะเมื่อมีการตอบสนองพฤติกรรมที่พึงประสงค์ เพื่อเสริมสร้างให้เป็นนิสัยที่ติดตัวต่อไป และงดการเสริมแรงเพื่อแสดงพฤติกรรมที่ไม่พึง

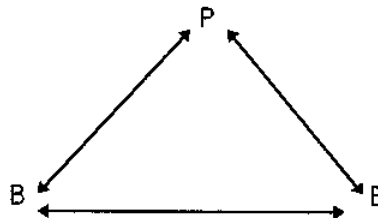
ประสงค์ นักเรียนจะได้ยุติการกระทำพฤติกรรมนั้น จากหลักการนี้สามารถนำไปใช้ในการปลูกฝังให้นักเรียนมีพฤติกรรมที่ดีตรงตามแบบอย่างที่ต้องการ

ทฤษฎีการเรียนรู้ทางสังคม (Social Learning Theory)

ทฤษฎีการเรียนรู้ทางสังคม จัดได้ว่าเป็นทฤษฎีที่มีอิทธิพลอย่างมากต่อการพัฒนาเทคนิคการปรับพฤติกรรมในปัจจุบัน ทฤษฎีนี้พัฒนาโดย อัลเบิร์ต แบนดูรา (Albert Bandura อ้างถึงใน สมโภชน์ เอี่ยมสุภาษิต, 2539 : 47-48)

ตามแนวความคิดพื้นฐานของทฤษฎีการเรียนรู้ทางสังคมของแบนดูรานั้น เขาเชื่อว่าพฤติกรรมของคนเราไม่ได้เกิดขึ้นและเปลี่ยนแปลงไปเนื่องจากสภาพแวดล้อมเพียงอย่างเดียว หากแต่มีปัจจัยส่วนบุคคลนั้นจะต้องร่วมกันในลักษณะที่กำหนดซึ่งกันและกัน (Reciprocal Determinism) กับปัจจัยทางด้านพฤติกรรมและสภาพแวดล้อม ดังภาพประกอบ 7

ภาพประกอบ 7 ความสัมพันธ์ระหว่างพฤติกรรม (B) สภาพแวดล้อม (E) และส่วนบุคคล (P)



ที่มา : สิทธิโชค วรรณสันติกุล, ม.ป.ป. : 25

จากภาพประกอบ 7 จะเห็นว่าพฤติกรรมของมนุษย์ องค์ประกอบภายในมนุษย์และสิ่งแวดล้อมจะมีอิทธิพลต่อกันและกัน

สมโภชน์ เอี่ยมสุภาษิต (2539 : 49) ได้อธิบายปัจจัยที่กำหนดซึ่งกันและกันที่ละคู่ ดังนี้

คู่แรกระหว่าง P <-> B แสดงให้เห็นถึงการปฏิสัมพันธ์ระหว่างความคิด ความรู้สึก และการกระทำ การคาดหวัง ความเชื่อ การรับรู้เกี่ยวกับตนเอง เป้าหมายและความตั้งใจ ซึ่งปัจจัยดังกล่าวกำหนดลักษณะและทิศทางของพฤติกรรม สิ่งที่บุคคลคิด เชื่อและรู้สึก จะกำหนดว่าบุคคลจะแสดงพฤติกรรมเช่นใด

การกำหนดซึ่งกันและกันของ $E \leftrightarrow P$ เป็นการปฏิสัมพันธ์ระหว่างลักษณะของบุคคลและสภาพแวดล้อม ความคาดหวัง ความเชื่อ อารมณ์และความสามารถทางปัญญาของบุคคลนั้นจะพัฒนาและเปลี่ยนแปลงโดยอิทธิพลของสังคม

สำหรับคู่ของ $B \leftrightarrow E$ เป็นการปฏิสัมพันธ์ระหว่างพฤติกรรมและสภาพแวดล้อมในชีวิตประจำวันของเรา พฤติกรรมเปลี่ยนเงื่อนไขสภาพแวดล้อม ในขณะที่เดียวกันเงื่อนไขของสภาพแวดล้อมที่เปลี่ยนไปนั้น ก็ทำให้พฤติกรรมถูกเปลี่ยนไปด้วย สภาพแวดล้อมจะไม่มีอิทธิพลใด ๆ ต่อบุคคล จนกว่าจะมีพฤติกรรมบางอย่างเกิดขึ้น

จากทฤษฎีการเรียนรู้ทางสังคมสรุปได้ว่า การเรียนรู้สิ่งต่าง ๆ ไม่ได้อาศัยความรู้จากสภาพแวดล้อมเพียงอย่างเดียว แต่ยังต้องอาศัยปัจจัยอื่น ๆ ที่เป็นคุณสมบัติของบุคคลซึ่งมีความสัมพันธ์ต่อกัน การแสดงออกทางพฤติกรรมของปัจจัยแต่ละอย่างต้องอาศัยเวลาและโอกาส ในการที่ปัจจัยใดปัจจัยหนึ่งจะมีผลต่อการกำหนดปัจจัยอื่น ๆ

1.7 งานวิจัยที่เกี่ยวข้องกับการปรับพฤติกรรม

กรมวิชาการ กระทรวงศึกษาธิการ (2527 : 19-20) ได้กล่าวถึง การใช้เทคนิคเพื่อลดพฤติกรรมที่ไม่พึงประสงค์ และเพิ่มความถี่การเกิดพฤติกรรมที่พึงประสงค์ในกระบวนการปรับพฤติกรรมในชั้นเรียนมีบ่อยครั้งที่ใช้หลาย ๆ วิธีผนวกกันจะช่วยให้ลดความถี่ของการเกิดพฤติกรรมที่ไม่พึงประสงค์ ดังเช่น

- 1) ให้การเสริมแรงกับพฤติกรรมที่พึงประสงค์ หรือพฤติกรรมที่ตรงข้ามกับพฤติกรรมที่ไม่พึงประสงค์ (Counter Conditioning)
- 2) ระวังการให้การเสริมแรงหรือการเพิกเฉย (Ignore) กับพฤติกรรมที่ไม่พึงประสงค์ เช่น การทดลองต่อไปนี้

ผลของการประกาศระเบียบของชั้นเรียน (Rules) แสดงการเพิกเฉย (Ignores) เมื่อนักเรียนแสดงพฤติกรรมก่อนหน้าชั้นเรียนจนทำให้เกิดกิจกรรมการเรียนการสอนต้องหยุดชะงักหรือยุติลง (Disruptive) และแสดงการชม (Praise) เมื่อนักเรียนทำงานที่ได้รับมอบหมายอย่างเรียบร้อย ตอบคำถามของครู ยกมือเมื่อต้องการตอบคำถาม มีกระบวนการเป็นระยะ ๆ ดังต่อไปนี้

- 1) ระยะเวลาพื้นฐาน (Base - line) ได้สังเกตพฤติกรรมแบบช่วงเวลา (Interval recording) วันละ 20 นาที สัปดาห์ละ 3 วัน พฤติกรรมที่สังเกต ได้แก่ พฤติกรรมก่อนหน้าชั้นเรียน (ถูกลูกจากที่นั่ง ส่งเสียงดังรบกวนเพื่อนขณะเพื่อนทำงาน หันหน้าหันหลัง)

2) ระยะเวลาที่ครูประกาศระเบียบของชั้นเรียน (Rules) ซึ่งมีประมาณ 4-5 ข้อ โดยประกาศระเบียบนี้ทุก ๆ วัน วันละ 4-6 ครั้ง เช่น “นั่งทำงานเงียบ ๆ ขณะทำงาน” “ยกมือก่อน” “อย่าคุยกัน” เป็นต้น

3) ระยะเวลาที่ครูแสดงอาการเพิกเฉย (Ignore) เมื่อนักเรียนแสดงพฤติกรรมก่อนกวนชั้นเรียน ครูจะไม่ดูหรือตำหนิอย่างใด แต่แสดงเสมือนไม่มีเหตุการณ์ที่ไม่พึงประสงค์เกิดขึ้น

4) ระยะเวลาที่ได้นวกรรมการประกาศระเบียบของชั้นเรียน การเพิกเฉย เมื่อนักเรียนมีพฤติกรรมก่อนกวนชั้นเรียนและชื่นชม (Praise) เมื่อนักเรียนแสดงพฤติกรรมทำงานที่ได้รับมอบหมาย ตอบคำถามครูและยกมือก่อนตอบคำถาม

5) ครูสอนตามปกติเช่นเดียวกับข้อ 1)

6) ระยะเวลาที่ครูใช้วิธีการเดียวกับข้อ 4)

จากรายงานการวิจัยพบว่าการเสริมทางสังคมและการใช้เบี่ยงรกรรนั้น สามารถใช้ได้ อย่างมีประสิทธิภาพและใช้ได้ทุกสถานการณ์

สวนบุญทัน ไกรเพชร (2531 : 117) ได้ศึกษาลดการให้การเสริมแรงทางสังคมจากครู ที่มีต่อพฤติกรรมก้าวร้าว ได้ตั้งสมมติฐานว่านักเรียนได้รับการเพิกเฉยต่อพฤติกรรมก้าวร้าวจะ แสดงพฤติกรรมก้าวร้าวลดลง และเมื่อได้รับการเสริมแรงทางสังคมต่อพฤติกรรมที่เหมาะสมเพิ่มขึ้น กลุ่มตัวอย่าง คือเด็กที่มีพฤติกรรมก้าวร้าว 3 คนที่กำลังเรียนอยู่ในชั้นอนุบาล โรงเรียน สโตนศึกษาวัดจำปา ตลิ่งชัน กรุงเทพฯ ซึ่งคัดเลือกจากรายงานเบื้องต้นของครูประจำชั้น การตอบแบบสอบถามเปรียบเทียบกับนักเรียนที่ไม่ก้าวร้าวของผู้วิจัยและผู้ช่วยวิจัยกระบวนการแบ่งออกเป็น 4 ระยะ คือ ระยะที่ 1 ผู้รับพฤติกรรมควบคุมขั้นตามปกติที่เคยทำอยู่ ยังไม่ให้การเสริมแรงกับพฤติกรรมที่เหมาะสม ในระยะนี้ผู้ช่วยผู้วิจัยสังเกตและบันทึกพฤติกรรมของนักเรียนทุก 10 นาที ตลอดระยะเวลา 30 นาที ระยะที่ 2 ผู้รับพฤติกรรมใช้หลักการปรับพฤติกรรม คือ ให้การเสริมแรงทางสังคมกับพฤติกรรมที่เหมาะสม และให้การเพิกเฉยกับพฤติกรรมก้าวร้าว ระยะที่ 3 ผู้วิจัยใช้เทคนิคการปรับพฤติกรรม คือ ไม่ให้การเสริมแรงกับพฤติกรรมที่เหมาะสม ผู้วิจัยปฏิบัติต่อเด็กเหมือนที่เคยปฏิบัติมาก่อนเริ่มการทดลอง ระยะที่ 4 ผู้วิจัยกลับมาใช้เทคนิคการปรับพฤติกรรมอีกครั้ง

นอกจากนี้ เยาวนาฏ วุฒิธำรง (2524) ได้ใช้หลักของฟรีแม็คในการเพิ่มสัมฤทธิ์ผลทางการเรียนวิชาคณิตศาสตร์ของเด็กชั้นประถมปีที่ 1 โดยเปิดโอกาสให้เด็กได้เลือกกิจกรรมทางคณิตศาสตร์ที่ตนสนใจ หลังจากที่ทำกรบ้านเสร็จ ผลปรากฏว่าสัมฤทธิ์ผลทางการเรียนคณิตศาสตร์ของนักเรียนเหล่านี้เพิ่มขึ้น เพื่อเปรียบเทียบกับเด็กในระดับเดียวกันที่ไม่ได้มีการ

วางแผนไขว้การใช้กิจกรรม และวิล อาซวอาภรณ์ (2531) ได้ศึกษาการเปรียบเทียบผลของการฝึกประเมินตนเองกับผลของการใช้การเสริมแรงทางบวกที่มีต่อการเพิ่มและการคงอยู่ของพฤติกรรม การตั้งใจเรียนของนักเรียนชั้นมัธยมศึกษาปีที่ 2 จากผลการวิจัยพบว่า

- 1) นักเรียนกลุ่มที่ได้รับการฝึกการประเมินตนเอง มีพฤติกรรมตั้งใจเรียนในระยะเวลาประเมินตนเองในห้องเรียนสูงกว่าระยะเส้นฐาน อย่างมีนัยสำคัญทางสถิติที่ระดับ .01
- 2) นักเรียนกลุ่มที่ได้รับการฝึกการประเมินตนเอง มีพฤติกรรมตั้งใจเรียนในระยะเวลาติดตามผลสูงกว่าระยะเส้นฐาน อย่างมีนัยสำคัญทางสถิติที่ระดับ .01
- 3) นักเรียนกลุ่มที่ได้รับการฝึกการประเมินตนเองมีพฤติกรรมตั้งใจเรียนในระยะเวลาประเมินตนเองในห้องเรียนและระยะติดตามผลไม่แตกต่างกัน
- 4) นักเรียนกลุ่มที่ได้รับการเสริมแรงทางบวก มีพฤติกรรมตั้งใจเรียนในระยะทดลองสูงกว่าระยะเส้นฐาน อย่างมีนัยสำคัญทางสถิติที่ระดับ .01
- 5) นักเรียนกลุ่มที่ได้รับการเสริมแรงทางบวก มีพฤติกรรมตั้งใจเรียนในระยะติดตามผลสูงกว่าระยะเส้นฐาน อย่างมีนัยสำคัญทางสถิติที่ระดับ .01
- 6) นักเรียนกลุ่มที่ได้รับการเสริมแรงทางบวก มีพฤติกรรมตั้งใจเรียนในระยะทดลองและระยะติดตามผล ไม่แตกต่างกัน
- 7) นักเรียนกลุ่มที่ได้รับการฝึกการประเมินตนเอง และนักเรียนกลุ่มที่ได้รับการเสริมแรงทางบวก มีพฤติกรรมตั้งใจเรียนในระยะทดลอง ไม่แตกต่างกัน
- 8) นักเรียนกลุ่มที่ได้รับการฝึกการประเมินตนเอง และนักเรียนกลุ่มที่ได้รับการเสริมแรงทางบวก มีพฤติกรรมตั้งใจเรียนในระยะติดตามผล ไม่แตกต่างกัน
- 9) นักเรียนกลุ่มที่ได้รับการฝึกการประเมินตนเอง และนักเรียนกลุ่มที่ได้รับการเสริมแรงทางบวก มีพฤติกรรมตั้งใจเรียนสูงกว่านักเรียนกลุ่มควบคุม ทั้งในระยะทดลองและระยะติดตามผล อย่างมีนัยสำคัญทางสถิติที่ระดับ .05

นอกจากนั้น สก็อตและคนอื่น ๆ (Scott and others, 1967 : 53 - 63 อ้างถึงใน บุญทัน ไกรเพชร, 2531 : 23) ได้ศึกษาผลการใช้การเสริมแรงทางสังคมที่มีต่อพฤติกรรมก้าวร้าวของเด็ก อายุ 4 ขวบในโรงเรียนอนุบาลแห่งหนึ่ง ผู้วิจัยได้ใช้วิธีการปรับพฤติกรรมเพื่อให้เขามีความสัมพันธ์กับเพื่อน ๆ มากขึ้น โดยมีวิธีการดังนี้ ในระยะแรกครูเพียงสังเกตและบันทึกพฤติกรรมก้าวร้าวเป็นความถี่ ต่อมาในระยะที่ 2 ครูใช้โปรแกรมการปรับพฤติกรรมโดยใช้การเสริมแรงทางสังคม คือให้คำชมเชยและความสนใจ เมื่อเด็กแสดงพฤติกรรมที่เหมาะสม คือช่วยเหลือผู้อื่นแสดงความเห็นใจผู้อื่น พุดคุยกับผู้อื่นอย่างเป็นมิตร มีส่วนร่วมในการเสนอความคิดเห็น ในขณะที่เดียวกันครูไม่ให้การเสริมแรงเมื่อเขาแสดงพฤติกรรมก้าวร้าว เช่น ทำร้ายร่างกาย

ชมชู่ และเรียกห้องเมื่อพบว่าพฤติกรรมที่เป็นปัญหาลดลงจนเห็นได้ชัด ครูจึงปรับกระบวนการใหม่ คือ ให้ความสนใจกับพฤติกรรมที่เป็นปัญหามีความถี่สูงขึ้น ดังนั้น ในระยะสุดท้าย ครูจึงกลับมา ใช้การเสริมแรงทางสังคมกับพฤติกรรมที่เหมาะสมและไม่ให้ความสนใจกับพฤติกรรมก้าวร้าวอีกครั้ง ผลการทดลองแสดงให้เห็นว่าความถี่ของพฤติกรรมก้าวร้าวลดลงจาก 41 ครั้ง เหลือเพียง 10 ครั้ง ใน 1 ปี

ประกอบกับ เมอเรท และวิลดอลด์ (Merret & Wheldall, 1978 อ้างถึงใน สมโภชน์ เอี่ยมสุภาษิต, 2539 : 199) ยังได้ใช้หลักของฟรีแม็คกับแรงเสริมทางสังคมต่อพฤติกรรมการทำงานในชั้นเรียนและการเขียนหนังสือของเด็ก ซึ่งพบว่าพฤติกรรมการทำงานในชั้นเรียนของเด็กซึ่งเคยมีเพียง 44 % ของเวลาเรียนทั้งหมด เพิ่มขึ้นเป็น 77 % และ 88 % ของเวลาทั้งหมดในเวลาต่อมา และจากการที่เคยเขียนหนังสือได้ 5 คำต่อนาที เพิ่มขึ้นเป็น 13 คำต่อนาที โดยอัตราการผลิตพลาดต่ำเหมือนเดิม

อีกทั้ง ซาลส์เบิร์กและคณะ (Salzberg, B.H. and Others, 1971 อ้างถึงใน สมโภชน์ เอี่ยมสุภาษิต, 2539 : 198-199) ได้ใช้การเล่นเสริมสร้างพฤติกรรมการเขียนหนังสือให้ถูกต้องของเด็กอนุบาลโดยที่เด็กอนุบาลเหล่านี้จะสามารถไปเล่นได้ต่อเมื่อเขียนหนังสือได้ค่อนข้างจะสลับซับซ้อนขึ้นอีกนิดหนึ่ง โดยที่เขาจะไม่ตรวจการเขียนหนังสือของเด็กทุกคน แต่จะสุ่มตรวจเพียงบางคนเท่านั้น อันเป็นผลทำให้เด็กทุกคนไม่รู้ว่าเมื่อใดตนเองจะถูกตรวจ จึงทำให้เด็กทุกคนตั้งใจทำเป็นอย่างดี ปรากฏว่าคุณภาพของการเขียนหนังสือให้ถูกต้องของเด็กอนุบาลเหล่านี้เพิ่มขึ้น

สำหรับ โบรเดน (Broden, 1970 : อ้างถึงใน วิไล อาชวอาภรณ์, 2531 : 10) ได้ใช้ระบบการเสริมแรงด้วยเบี้ยอรรถกรและสัมฤทธิ์ผลทางการเรียน โดยได้ทำการศึกษากับเด็กพิเศษชั้น 7 - 8 จำนวน 13 คน เด็กเหล่านี้มีปัญหาเกี่ยวกับการพูด การอ่าน ดื้อดึงไม่เชื่อฟังครู ชอบขว้างปาอุปกรณ์การเรียน ต้อยตีในชั้นเรียน ไม่สนใจการเรียน และไม่ทำงานตามที่ได้รับมอบหมาย ทั้ง ๆ ที่ครูได้พยายามยกย่องชมเชยเมื่อเขาแสดงพฤติกรรมทันทีและดูว่าเมื่อทำผิด บางครั้งก็ได้ส่งไปพบนักจิตวิทยาการศึกษาและอาจารย์ใหญ่ แต่ก็ยังไม่ดีขึ้น จากการสังเกตในระยะแรกพบว่า นักเรียนฟังครูอธิบายและทำงานตามที่ได้รับมอบหมายเฉลี่ย 39 % ของเวลาทั้งหมด ในระยะทดลอง เมื่อครูให้เบี้ยอรรถกรกับนักเรียนที่มีพฤติกรรมที่ฟังปรารถนา ได้แก่ การตั้งใจฟังครูสอนและทำงานตามที่ได้รับมอบหมาย ปรากฏว่าเพียงวันแรกพฤติกรรมดังกล่าวเพิ่มขึ้นจากระยะเส้นฐาน 78 % (39 % เป็น 78%) และเพิ่มเป็น 83% ในระยะต่อมา

โดยที่ โอ เลียร์ และเบกเกอร์ (O' Leary and Becker 1967, Kazdin and Bootzin, 1972 : 342 - 372 อ้างถึงใน วิไล อาชวอาภรณ์, 2531 : 10) ได้ศึกษาการเสริมแรงโดยใช้เบี้ย

อรรถกรกับนักเรียนที่มีปัญหาพฤติกรรมการก่อกวนชั้นเรียนเช่นกัน โดยทำการศึกษากับเด็กระดับประถมศึกษา ผู้วิจัยได้วางเงื่อนไขกับนักเรียนว่า ถ้านักเรียนแสดงพฤติกรรมตั้งใจเรียน อันได้แก่นั่งอยู่กับที่และมองครูก็จะได้รับเบี้ยอรรถกร ผลการทดลองปรากฏว่า พฤติกรรมการก่อกวนชั้นเรียนของนักเรียนในระยะเส้นฐานเฉลี่ยร้อยละ 76 หลังจากดำเนินโปรแกรมลดลงเหลือร้อยละ 13

นอกจากนั้น โลวิต และเคอร์ติส (Lovitt and Curtis, 1969 : 49-53 อ้างถึงใน วิไล อาชวอาภรณ์, 2531 : 13-14) ได้ทำการศึกษาเปรียบเทียบผลระหว่างการประเมินตนเองโดยกำหนดเงื่อนไขการเสริมแรงที่กำหนดโดยบุคคลอื่นที่มีประสิทธิผลของการทำงานของนักเรียน โดยที่ประสิทธิผลของการทำงานจะพิจารณาจากความถูกต้องของงานที่ทำ การทดลองนี้ทำกับเด็กชาย 1 คน อายุ 12 ปี ทำการทดลอง 3 ครั้ง ดังนี้

การทดลองครั้งที่ 1 ระยะแรกหาเส้นฐานของความถูกต้องของงานที่ทำของนักเรียน ต่อมาครูเป็นผู้กำหนดเงื่อนไขการเสริมแรง โดยตั้งเกณฑ์ความถูกต้องของการทำงานเทียบเป็นคะแนน ซึ่งคะแนนนี้สามารถแลกเปลี่ยนเป็นเวลาสำหรับการได้เล่นอย่างอิสระ ในระยะต่อมาเปลี่ยนให้นักเรียนเป็นผู้กำหนดเงื่อนไขการเสริมแรงตนเอง และประเมินความถูกต้องของการทำงานเอง ในระยะสุดท้ายก็กลับไปใช้เงื่อนไขการเสริมแรงที่ครูเป็นผู้กำหนดให้แล้วให้นักเรียนประเมินเอง ผลปรากฏว่าการให้นักเรียนประเมินตนเองโดยกำหนดเงื่อนไขการเสริมแรงตนเอง ทำให้ความถูกต้องของงานสูงกว่าการที่ครูเป็นผู้กำหนดเงื่อนไขการเสริมแรงเพื่อประเมินตนเอง

การทดลองครั้งที่ 2 ทำเช่นเดียวกับการทดลองครั้งแรก ปรากฏว่าได้ผลเช่นเดียวกับการทดลองครั้งแรก แต่การให้นักเรียนประเมินตนเองโดยกำหนดเงื่อนไขการเสริมแรงตนเองในครั้งที่ 2 นี้ นักเรียนจะให้รางวัลสูงกว่าที่ครูให้

การทดลองครั้งที่ 3 ผู้วิจัยต้องการจะศึกษาว่าความถูกต้องของผลงานที่เพิ่มขึ้นนี้ เป็นเพราะการเพิ่มตัวเสริมแรงหรือไม่ การทดลองในครั้งที่ 3 นี้จึงทำโดยในระยะแรกให้ครูเป็นผู้กำหนดเงื่อนไขการเสริมแรงให้ แล้วนักเรียนประเมินตนเอง ในระยะต่อมาครูเปลี่ยนเงื่อนไขการเสริมแรงโดยใช้เงื่อนไขเช่นเดียวกับที่นักเรียนกำหนดให้ตนเองในการทดลองครั้งที่ 2 แล้วให้นักเรียนประเมินตนเอง ในระยะสุดท้ายก็กลับไปใช้เงื่อนไขการเสริมแรงของครูอีกครั้ง แล้วให้นักเรียนประเมินตนเอง ผลปรากฏว่าการเพิ่มตัวเสริมแรงที่ครูเป็นผู้กำหนดไม่มีผลต่อการเพิ่มประสิทธิภาพของผลงานของนักเรียนที่ทำ

ส่วน ฮาร์ด และคนอื่น ๆ (Hart and others, 1968 : 73 - 76 อ้างถึงใน บุญทัน ไกรเพ็ชร, 2531 : 23-24) ได้ศึกษาวิธีการปรับพฤติกรรมก้าวร้าวของเด็กในโรงเรียนอนุบาลแห่งหนึ่ง โดยใช้การเสริมแรงทางสังคม ผู้รับการทดลองเป็นเด็กหญิงมีอายุ 5 ขวบ ซึ่งแสดงพฤติกรรม

ก้าวร้าว คือ ปากร้าย (Foul Mouthed) และใช้คำพูดสบประมาท (Verbally Insulting) ผู้วิจัยได้เริ่มแก้ไขให้เขามีพฤติกรรมการเล่นกับเพื่อนมากขึ้น ในช่วงระยะแรกพบว่า เขาอยู่ใกล้เด็กอื่น ๆ ร้อยละ 50 ของเวลาทั้งหมด และเล่นร่วมกับเด็กคนอื่นน้อยกว่าร้อยละ 5 ของเวลาทั้งหมด และในขณะนี้ครูให้ความสัมพันธ์ประมาณร้อยละ 10 ต่อมาในช่วงเวลา 7 วัน หลังจากระยะแรก ครูได้ให้ความสนใจอย่างใกล้ชิดพร้อมทั้งได้ให้ของเล่นที่ต้องการด้วย เมื่อเขาเล่นร่วมกับเพื่อน ในขณะที่เดียวกันครูไม่ให้ความสนใจ เมื่อเขาแสดงพฤติกรรมก้าวร้าว ผลปรากฏว่าการเล่นร่วมกับเด็กอื่นเพิ่มขึ้นเป็นร้อยละ 40 ในระยะต่อมาเมื่อครูไม่ให้การเสริมแรงกับพฤติกรรมที่เหมาะสมก็ปรากฏว่าพฤติกรรมเล่นกับเพื่อนลดลง ในที่สุดครูกลับใช้วิธีการเช่นเดิม คือ ให้การเสริมแรงกับพฤติกรรมที่เหมาะสม ผลปรากฏว่า พฤติกรรมการเล่นร่วมกับเด็กอื่นเพิ่มขึ้นเป็นร้อยละ 75

จากเอกสารงานวิจัยดังกล่าว จะเห็นได้ว่าการปรับพฤติกรรมโดยการเสริมแรงทั้งทางบวกและทางลบเป็นวิธีการหนึ่งที่สามารถปลูกฝังจริยธรรมของนักเรียน ทำให้เกิดการเรียนรู้ และสามารถนำมาวิเคราะห์ หาเหตุผลด้วยตนเองและในการวิจัยนี้ ผู้วิจัยได้นำเอกสารงานวิจัยที่เกี่ยวข้องกับการปรับพฤติกรรมจริยธรรม ความเมตตากรุณาและความซื่อสัตย์มาใช้เป็นตัวกำหนดในการจัดกิจกรรม กำหนดกลุ่มตัวอย่าง การสร้างกรอบการวิจัย ทั้งนี้เพื่อศึกษาว่า การปรับพฤติกรรมจะปลูกฝังจริยธรรมด้านความเมตตากรุณาและความซื่อสัตย์เปลี่ยนแปลงไปอย่างไร

2. จริยธรรม

2.1 ความหมายของจริยธรรม

จริยธรรม (Morality) เป็นคุณสมบัติของความประพฤติที่สังคมมุ่งหวังให้สมาชิกของสังคมนั้นประพฤติตาม เพราะเป็นความประพฤติที่ถูกต้องดีงาม

คำว่า “จริยธรรม” ตามความหมายในพจนานุกรมฉบับราชบัณฑิตยสถาน (2525:214) ได้กำหนดไว้ว่าเป็นคำนาม ซึ่งหมายถึง “ธรรมที่เป็นข้อประพฤติ ข้อปฏิบัติศีลธรรม กฎศีลธรรม” นอกจากนี้ยังมีผู้ให้ความหมายของคำว่า จริยธรรมไว้ดังต่อไปนี้

ลูเชษฐ มาเหิม (2519 : 2) ได้ให้ความหมายของจริยธรรมตามแนวของโคลเบอร์กว่า จริยธรรม หมายถึง การที่บุคคลมีความเห็นอกเห็นใจกัน มีความเอื้อเฟื้อเผื่อแผ่กัน มีความเมตตา กรุณาช่วยเหลือเกื้อกูลผู้ที่ตกทุกข์ได้ยาก เห็นแก่ประโยชน์ส่วนรวมมากกว่าส่วนตัว มีระเบียบวินัย มีความซื่อสัตย์ ไม่คิดโกง เห็นแก่ได้ ซึ่งรวมความแล้วหมายถึง ความรู้สึกผิดชอบนั้นเอง ซึ่งโคลเบอร์กถือว่าเป็นจริยธรรมขั้นสูง

ส่วนดวงเดือน พันธมนาวิน (2520 : 3) กล่าวว่าจริยธรรม หมายถึง ลักษณะทางสังคมหลายลักษณะของมนุษย์และมีขอบเขตถึงพฤติกรรมในการปฏิบัติทางสังคมประเภทต่าง ๆ ด้วยลักษณะและพฤติกรรมที่เกี่ยวข้องกับจริยธรรมจะมีคุณสมบัติประเภทใดประเภทหนึ่งในสองประเภท คือเป็นพฤติกรรมที่สังคมนิยมชมชอบ ให้การสนับสนุน และผู้กระทำเห็นว่าการกระทำนั้นเป็นสิ่งถูกต้องเหมาะสม ส่วนอีกประเภทหนึ่งคือ พฤติกรรมที่สังคมกำลังลงโทษหรือกำจัด และผู้กระทำพฤติกรรมนั้นส่วนมากรู้สึกว่าเป็นสิ่งไม่ถูกต้องและไม่สมควร ฉะนั้นผู้มีจริยธรรมสูงคือผู้ที่มีพฤติกรรมประเภทแรกมาก และประเภทหลังน้อย

สำหรับ พันธ หันนาคินทร์ (2523 : 48) ได้ให้ความหมายของจริยธรรมว่า หมายถึง ความประพฤติอันพึงปฏิบัติต่อตนเอง ต่อผู้อื่น ต่อสังคมและสมาชิกในสังคม ทั้งนี้เพื่อก่อให้เกิดความเจริญรุ่งเรืองในสังคมและสมาชิกในครอบครัว

ในทำนองเดียวกัน แปก สนิธิรักษ์ และวิทย์ วิศทเวทย์ (2522 : 18) ได้ให้ความหมายของจริยธรรมไว้ว่า จริยธรรม คือ หลักอันเป็นแนวทางในการปฏิบัติ ในการกระทำที่เป็นไปตามครรลองคลองธรรม มีลักษณะพิเศษคือเป็นการให้คุณประโยชน์แก่ผู้อื่น และในเวลาเดียวกันก็เป็นประโยชน์แก่ตนเอง การปฏิบัติตามจริยธรรมนั้น ก่อให้เกิดผลดีงามแก่ตนเอง ผลที่เกิดขึ้นมี 2 แง่ คือ ทางกายและทางใจ

ดังนั้น จริยธรรมจึงเป็นธรรมที่มนุษย์ทุกคนพึงยึดเป็นหลักในการดำเนินชีวิต ซึ่งสอดคล้องกับที่ ก่อ สวัสดิพานิชย์ (2522 : 18) กล่าวว่า จริยธรรม คือประมวลความประพฤติและความสำนึกในสิ่งที่ดีงามเหมาะสม ส่วนธวัช แสงอรุณ (2526 : 10) ได้สรุปว่า จริยธรรม หมายถึง การประพฤติดี ปฏิบัติดีปฏิบัติชอบต่อตนเอง ต่อผู้อื่น ต่อสังคม เพื่อก่อให้เกิดความสงบสุข ความเจริญรุ่งเรือง และเป็นประโยชน์ต่อการพัฒนาสังคมและสมาชิกในสังคม

นอกจากนี้ กู๊ด (Good, 1959 : 373 อ้างถึงใน ดวงจันทร์ หนูทอง, 2533 : 16) กล่าวว่า จริยธรรม หมายถึง การปรับพฤติกรรมให้สอดคล้องกับเกณฑ์หรือมาตรฐานของความประพฤติที่ถูกต้องและดีงาม

ส่วน เพียเจต์ (Piaget, 1960) ให้ความเห็นว่าจริยธรรมเป็นลักษณะประสบการณ์ของมนุษย์ และหน้าที่ที่เกี่ยวข้องกับกฎเกณฑ์ในการร่วมมือจัดเตรียมทางสังคมในเรื่องความสนใจและอนามัยบุคคล ความสัมพันธ์ร่วมกันในรูปของการกระทำและสิทธิ

สอดคล้องกับโคลเบอร์ก (Kohlberg, 1976 : 4-5) ที่กล่าวว่า จริยธรรมขั้นพื้นฐานของความยุติธรรม ถือเอาการกระจายสิทธิและหน้าที่อย่างเท่าเทียมกัน โดยมีได้หมายถึงกฎเกณฑ์ที่บังคับทั่วไป แต่มีกฎเกณฑ์ซึ่งมีความเป็นสากลที่คนส่วนใหญ่รับไว้ในทุกสถานการณ์ ไม่มีใคร

ขัดแย้งเป็นอุดมคติ ดังนั้น พันธะทางจริยธรรมจึงเป็นการเคารพสิทธิเรียกร้องของบุคคลอย่างเสมอภาคกัน

จากความหมายที่กล่าวมาพอสรุปได้ว่า จริยธรรม หมายถึง ความประพฤติที่งดงาม ที่พึงปฏิบัติต่อตนเอง ต่อผู้อื่น ต่อสังคม เพื่อก่อให้เกิดความร่มเย็นเป็นสุข ความเจริญรุ่งเรือง และเป็นพื้นฐานในการพัฒนาชุมชนสังคมและประเทศชาติ

2.2 ประเภทของจริยธรรม

ลักษณะต่าง ๆ ของมนุษย์ที่เกี่ยวข้องกับจริยธรรมนั้น แบ่งได้เป็น 4 ประเภทด้วยกัน ดังเช่น (ดวงเดือน พันธุมนาวิน และเพ็ญแข ประจวบจันทน์, 2521 : 4-6 อ้างถึงใน โมฮัมหมัด อับดุลกาเดร์ และค้วน ชาวหนู, 2528 : 18) ได้กล่าวไว้ดังนี้

1) ความรู้เชิงจริยธรรม หมายถึง การมีความรู้ในสังคมของตนเองนั่นก็คือ การกระทำชนิดใดดีควรกระทำ และการกระทำชนิดใดเลวควรงดเว้น ลักษณะและพฤติกรรมประเภทใดเหมาะสมหรือไม่เหมาะสมมากน้อยเพียงใด เท่ากับเป็นกฎระเบียบ ข้อห้าม ข้อควรปฏิบัติทางสังคมและศาสนาที่เด็กต้องเรียนรู้ในฐานะสมาชิกคนหนึ่งของสังคม

2) ทศนคติเชิงจริยธรรม หมายถึง ความรู้สึกของบุคคลเกี่ยวกับลักษณะหรือพฤติกรรมเชิงจริยธรรมต่าง ๆ ว่า ตนชอบหรือไม่ชอบลักษณะนั้น ๆ เพียงใด สอดคล้องกับค่านิยมหรือแตกต่างไปก็ได้ ทศนคติเชิงจริยธรรมมีความหมายกว้างกว่าความรู้เชิงจริยธรรม เพราะรวมเอาความรู้เชิงจริยธรรมและความรู้สึกในเรื่องนั้น ๆ ไว้ด้วยกัน

3) เหตุผลเชิงจริยธรรม หมายถึง การที่บุคคลใช้เหตุผลในการเลือกที่จะกระทำหรือเลือกที่จะไม่กระทำพฤติกรรมอย่างใดอย่างหนึ่ง ในสถานการณ์นั้น ๆ เหตุดังกล่าวช่วยให้ทราบเหตุจูงใจที่อยู่เบื้องหลังการกระทำของบุคคล ซึ่งการกระทำบางอย่างอาจขัดกับความรู้สึกของบุคคลส่วนใหญ่ ทั้งนี้ขึ้นกับเหตุผลและสถานการณ์เป็นสำคัญ

4) พฤติกรรมเชิงจริยธรรม หมายถึง การที่บุคคลแสดงพฤติกรรมที่สังคมนิยมชมชอบหรืองดเว้นการแสดงพฤติกรรมที่ฝ่าฝืนกฎเกณฑ์หรือค่านิยมในสังคมนั้น พฤติกรรมที่สังคมยอมรับ เช่น การให้ทาน การเสียสละ ซื่อตรง ซื่อสัตย์ ไม่เอารัดเอาเปรียบผู้อื่น การช่วยเหลือผู้อื่น เป็นต้น และในทางตรงข้ามเป็นพฤติกรรมที่สังคมไม่ยอมรับควรงดเว้น

จากประเภทของจริยธรรมที่กล่าวไว้ข้างต้น สำหรับในการวิจัยครั้งนี้ ผู้วิจัยได้นำเอาพฤติกรรมเชิงจริยธรรมมาเป็นตัวแปรตามในการวิจัยนี้

2.3 องค์ประกอบที่มีผลต่อการพัฒนาจริยธรรม

การศึกษาองค์ประกอบที่มีอิทธิพลต่อการพัฒนาทางจริยธรรมจะช่วยอธิบายได้ว่าการที่บุคคลมีคุณสมบัติทางจริยธรรมแตกต่างกันนั้นมีความเกี่ยวเนื่องมาจากปัจจัยใดบ้าง และจะเป็นแนวทางในการพัฒนาจริยธรรมให้สูงขึ้นโดยการพัฒนาองค์ประกอบต่าง ๆ ที่มีความสัมพันธ์กับจริยธรรมนั้น

จริยธรรมหลักที่ควรริบเร่งพัฒนาปลูกฝังในสังคมโดยริบเร่งมี 8 ประการ (กรมวิชาการ กระทรวงศึกษาธิการ, 2525 : 5) คือการไม่สัจจะ การใช้ปัญญาในการแก้ปัญหา เมตตากรุณา สติสัมปชัญญะ ไม่ประมาท ซื่อสัตย์สุจริต ขยันหมั่นเพียร และhiriโธตปปะ สำหรับองค์ประกอบต่าง ๆ ที่ใช้ในการศึกษาค้นคว้าความสัมพันธ์กับจริยธรรม จำแนกเป็น 3 ประเภท ดังนี้

1) องค์ประกอบทางกายภาพ ได้แก่ การศึกษา อายุ (สมบูรณ์ ศาลยาชีวิน และคณะ, 2525 : 12) ได้ศึกษาลักษณะการให้เหตุผลเชิงจริยธรรม ผลปรากฏว่ามีความแตกต่างกันตามระดับอายุ และการศึกษา

2) องค์ประกอบทางบุคลิกภาพ ได้แก่

2.1) ลักษณะที่มุ่งอนาคต หมายถึง ความปรารถนาที่จะทำสิ่งหนึ่งสิ่งใดให้สำเร็จ ลุล่วงไปด้วยดี แม้จะเผชิญกับอุปสรรคต่าง ๆ ก็ไม่ย่อท้อ มีความกระตือรือร้นที่จะฝ่าฟันอุปสรรคทั้งหมด โดยมุ่งที่จะให้เกิดผลสำเร็จที่ดั่งใจ ตามความปรารถนาในอนาคตเป็นหลัก ยอมรับความลำบากในปัจจุบันเพื่ออนาคตที่ดี (ดวงเดือน พันธุมนาวิน และเพ็ญแข ประจวบจันทร์, 2520 : 5) ได้วิจัยพบว่า บุคลิกภาพ ลักษณะมุ่งอนาคต และสภาพแวดล้อม การอบรมเลี้ยงดูกับฐานะทางเศรษฐกิจมีความสัมพันธ์กับการให้เหตุผลเชิงจริยธรรม

2.2) เจตคติต่ออกุทหมาย ความเป็นระเบียบและศีล 5 หมายถึง ความคิดเห็น ความรู้สึกของบุคคลที่มีต่ออกุทหมาย ความเป็นระเบียบเรียบร้อยของบ้านเมืองและศีล 5 (ฉกาจช่วยโต, 2522 : 2) ได้วิจัยพบว่า เด็กที่มีความใกล้ชิดกับศาสนา จะมีความสัมพันธ์กับเจตคติเชิงจริยธรรม

2.3) องค์ประกอบทางสภาพแวดล้อม ได้แก่ ฐานะทางครอบครัว ผู้เลี้ยงดูและวิธีการอบรมเลี้ยงดูการใช้สื่อมวลชนสภาพแวดล้อมที่โรงเรียนและอิทธิพลของตัวแบบ (บัญชรแก้วส่อง, 2522) ได้ทำการวิจัยพบว่า การพัฒนาการทางจริยธรรมของเด็กวัยรุ่นมีความแตกต่างกันในด้านการอบรมเลี้ยงดูและระดับอายุ (ทิพวรรณ กิตติวิบูลย์, 2523) พบว่าเด็กที่มีมารดาได้รับการศึกษาสูงมีการทำงานหารายได้ มีการอบรมเลี้ยงดูแบบรักมาก และมีการอบรมเลี้ยงดูแบบให้เหตุผลมาก จะมีเหตุผลเชิงจริยธรรมสูงกว่าเด็กที่มีลักษณะตรงกันข้าม

จากการศึกษาองค์ประกอบต่าง ๆ มีความสำคัญและก่อประโยชน์ในด้านการสร้างเสริมจริยธรรม โดยเฉพาะอย่างยิ่งครูผู้สอน จะได้มีความสำนึกในภาระหน้าที่ของตนในด้านการปกครองนักเรียน กล่าวคือ ป้องกันและแก้ไขพฤติกรรมที่ไม่พึงประสงค์ให้พัฒนายิ่งขึ้นไป

2.4 แหล่งปลูกฝังและหล่อหลอมจริยธรรมแก่เด็กและเยาวชน

แหล่งปลูกฝังและหล่อหลอมจริยธรรมแก่เด็กและเยาวชน คือ หน่วยงานทางสังคม ได้แก่ บ้าน โรงเรียน และวัด ตลอดจนหน่วยงานทางศาสนาอื่น ๆ (เพ็ญแข ประจวบจันติก, 2524 : 91) ทำหน้าที่รับผิดชอบร่วมกัน ดังนี้

1) บ้านหรือสถาบันครอบครัว เป็นแหล่งแรกที่ทำหน้าที่และหล่อหลอมตลอดจนถ่ายทอดลักษณะอันทรงคุณธรรมและจริยธรรมแก่สมาชิกในครอบครัวและต้องทำหน้าที่นี้ต่อไป แม้เด็กจะเข้าไปรับการศึกษาอบรมในโรงเรียนต่าง ๆ ต่อความมีคุณธรรมและจริยธรรมของเด็กปรากฏว่า เด็กที่ได้รับความรักจากบิดามารดาหรือผู้ปกครองมาก มีลักษณะความรับผิดชอบ วินัยทางสังคมและความเอื้อเฟื้อสูงกว่าเด็กที่ได้รับความรักจากบิดามารดาหรือผู้ปกครองน้อย เด็กที่ถูกเลี้ยงดูแบบควบคุมมากจะมีลักษณะเชื่อฟัง สุภาพ เอื้อเฟื้อ แต่มีลักษณะขี้อาย เก็บตัว ใจน้อยและชอบพึ่งพาผู้ใหญ่ ส่วนเด็กที่เลี้ยงดูแบบควบคุมน้อย จะไม่เชื่อฟัง ไม่มีความรับผิดชอบ และขาดสมาธิ เด็กที่ถูกเลี้ยงดูแบบให้เหตุผลเป็นเด็กที่ไม่ก้าวร้าว รู้จักรับผิดชอบชีวิต รู้สึกละอายเมื่อทำผิด

2) ญาติผู้ใหญ่และสมาชิกอื่น ๆ ในครอบครัว เป็นผู้ที่มีอิทธิพลต่อการปลูกฝังและหล่อหลอมจริยธรรมให้แก่เด็กในครอบครัวเช่นเดียวกัน โดยปกติเด็กจะเรียนรู้เจตคติเชิงจริยธรรมจากผู้ใหญ่ด้วยการสังเกตและเลียนแบบ มากกว่าที่จะได้จากการฟังคำสั่งของผู้ใหญ่โดยตรง ถ้าหากผู้ใหญ่เป็นผู้มีลักษณะเด่น เป็นที่ยกย่องบูชาแก่เด็กมาก เด็กจะมีแนวโน้มเลียนแบบพฤติกรรมของผู้ใหญ่มากขึ้นเท่านั้น

3) เพื่อน ๆ ของเด็ก เป็นผู้ที่มีบทบาทสำคัญในการกำหนดค่านิยมทางคุณธรรมและจริยธรรมบางอย่างให้เด็กรับรู้ รับผิดชอบต่อปฏิบัติเพื่อให้เกิดพฤติกรรมคล้ายคลึงตามเพื่อนได้ โดยเฉพาะในวัยรุ่น การกระทำอะไรก็ตามที่เพื่อนจะเห็นได้ชัดที่สุด การเรียนรู้เชิงจริยธรรมของเด็กมิใช่มาจากเพื่อน ๆ เพียงฝ่ายเดียว แต่ยังสามารถจากการได้กระทำกิจกรรมร่วมกัน การเข้าใจกันและกันในระหว่างเด็กวัยเดียวกันเองด้วย ซึ่งเพื่อน ๆ ดังกล่าวนี้รวมทั้งเพื่อนในโรงเรียนและเพื่อนนอกโรงเรียนด้วย

4) พระสงฆ์หรือผู้นำทางจริยธรรมในหมู่บ้านตำบลหรืออำเภอ หรือท้องถิ่นที่เด็กหรือนักเรียนอยู่นั้น เป็นการเคารพนับถือของผู้ใหญ่ในสังคมนั้น และได้มอบให้เป็น

ผู้อบรมสั่งสอนด้านจริยธรรมแก่ประชาชนทั้งเด็กและผู้ใหญ่ การปฏิบัติดีปฏิบัติชอบของพระสงฆ์ หรือผู้นำทางศาสนาในท้องถิ่นนั้นจะมีอิทธิพล ต่อการปลูกฝังคุณธรรมและจริยธรรมแก่เด็กหรือนักเรียนนักศึกษาในท้องถิ่นนั้นด้วย

5) สื่อสารมวลชนหรือสื่อมวลชนทุกรูปแบบในปัจจุบันนี้ มีบทบาทสำคัญยิ่งต่อการปลูกฝังหรือเปลี่ยนแปลงเจตคติ ค่านิยม ตลอดจนรูปแบบของพฤติกรรม ของเด็กและเยาวชน นักเรียนนักศึกษา หนังสือพิมพ์ วิทยุ โทรทัศน์ ตลอดจนถึงภาพยนตร์ บทเพลง หนังสืออ่าน เป็นทั้งเครื่องปลูกฝังค่านิยม คุณธรรมและจริยธรรมให้แก่เด็กและเยาวชนทุกวัยและในขณะเดียวกัน ถ้าสิ่งเหล่านี้ไม่ได้รับความสนใจ ในด้านที่จะช่วยปลูกฝังความมีจริยธรรมที่ดีแก่เด็กและเยาวชนแล้ว ยังอาจเป็นเครื่องทำลายหรือขวางกั้นการปลูกฝัง หล่อหลอมให้เด็กนักเรียน นักศึกษาให้เป็นผู้มีคุณธรรมและจริยธรรมที่ดั่งงามไว้ด้วย

6) โรงเรียนหรือสถานศึกษา ซึ่งรวมถึงการจัดสิ่งแวดล้อมและสภาพแวดล้อมในสถานศึกษา การบริหารและบริการต่าง ๆ ในสถานศึกษา การเป็นตัวอย่างอันดีงามของครู อาจารย์ การเรียนการสอนวิชาต่าง ๆ ตามหลักสูตรการเรียนการสอนวิชาที่เกี่ยวกับจริยศึกษา โดยเฉพาะ การจัดกิจกรรมต่าง ๆ ในสถานศึกษา

สำหรับในการวิจัยนี้ ผู้วิจัยใช้โรงเรียนหรือสถาบันทางการศึกษาเป็นแหล่งปลูกฝังจริยธรรมด้านความเมตตากรุณาและความขยันหมั่นเพียรให้แก่เด็กนักเรียน โดยใช้วิธีปรับพฤติกรรมนักเรียน และจะเป็นผลให้ปรับพฤติกรรมด้านอื่น ๆ ให้ดำเนินด้วยความถูกต้องเกิดผลดีต่อตัวนักเรียน อันจะเป็นประโยชน์ต่อโรงเรียน ชุมชนที่นักเรียนอาศัยอยู่ ตลอดจนสามารถพัฒนาสังคมและประเทศชาติให้เจริญต่อไป

ต้นเหตุจริยธรรมในตัวบุคคล

ต้นเหตุจริยธรรมในตัวบุคคลนั้น ความเชื่อในเรื่องนี้มีผู้ให้ทัศนะไว้ต่าง ๆ กัน แต่นักค้นคว้าทางจริยธรรมต่างลงความเห็นไปในทำนองเดียวกันว่า จริยธรรมของบุคคลนั้นมีต้นเหตุมาจากอิทธิพลของสิ่งแวดล้อม หรือการเรียนรู้จากสังคมเป็นสำคัญ

ไรท์ (Wright, 1975 : 18-19) เชื่อว่า สังคมมีส่วนในการปั้นมนุษย์ให้มีลักษณะต่าง ๆ กัน ตามแต่ว่ามนุษย์จะอยู่ในกลุ่มใดของสังคม

ส่วนนักทฤษฎีจิตวิเคราะห์ เล็งเห็นความสำคัญของสังคมในการก่อตั้งลักษณะทางจริยธรรมให้แก่สมาชิกในสังคมนั้น โดยที่ทฤษฎีนี้ระบุว่า เด็กเล็ก ๆ จะเรียนรู้อะไรดี อะไรชั่ว จากผู้อื่นที่อยู่ใกล้ชิด ซึ่งเป็นตัวแทนของสังคมด้วยกระบวนการเทียบเสียง (Identification) เด็กจะใช้วิธีเลียนแบบผู้ที่มีอำนาจและผู้ที่ยึดรัก จนในที่สุดเด็กจะยอมรับกฎเกณฑ์ของเขามา จะเกิดความ

ขัดแย้งในใจเมื่อความอยาก ความต้องการของตนไม่เหมาะสมกับกาลเทศะของสังคมตามที่ตน ยอมรับมา ถ้าบุคคลกระทำชั่ว ทั้ง ๆ ที่คนอื่นไม่รู้ไม่เห็น บุคคลนั้นจะเกิดความละอายใจตนเอง มีความไม่สบายใจ ซึ่งเป็นลักษณะของการลงโทษตนเองในโอกาสต่อไป บุคคลนั้นย่อมจะละเว้นไม่ กระทำชั่ว โดยไม่จำเป็นต้องมีการควบคุมจากผู้อื่น นั่นคือเขามีความรู้สึกรับผิดชอบชั่วดี

นอกจากนี้ สกินเนอร์ (Skinner, 1971 : 126-128) ได้ให้ความสำคัญของสิ่งแวดล้อม วัฒนธรรม แนวคิดทางจารีตประเพณีและจรรยา ค่านิยม ว่ามีส่วนกำหนดเงื่อนไขทางสังคม ให้ กับเด็กในสังคมนั้น ตั้งแต่เกิดมา และจริยธรรมจะพบได้ในเงื่อนไขของสังคมนั้น เพื่อควบคุม พฤติกรรมด้วยเหตุนี้ ถึงแม้บุคคลจะไม่มีมาตรฐานทางจริยธรรม เมื่อโตขึ้นก็จะต้องมีพฤติกรรม ทางจริยธรรม ไปตามโครงสร้างทางวัฒนธรรมของสังคมนั้น

สรุปได้ว่า ต้นเหตุของจริยธรรมในตัวบุคคลนั้น ได้รับอิทธิพลมาจากสังคมเป็นส่วนใหญ่ คือ พฤติกรรมทางจริยธรรม จะเกิดจากความหมายของบุคคล ที่ปรับตัวให้สอดคล้องกับ เงื่อนไขหรือโครงสร้างของสังคมนั้น ซึ่งก่อให้เกิดความสุข ความสบายใจ จนเกิดเป็นลักษณะนิสัย ที่พึงปฏิบัติตามที่สังคมยอมรับว่าดีหรือถูก สำหรับในการวิจัยครั้งนี้ได้ศึกษาถึงพฤติกรรมของแต่ละบุคคลซึ่งได้รับการเรียนรู้จากสังคม สิ่งแวดล้อมต่าง ๆ ที่กลุ่มเวลาพฤติกรรมของบุคคลให้ แสดงออกถึงพฤติกรรมที่พึงประสงค์ และไม่พึงประสงค์ พฤติกรรมใดพึงประสงค์ก็ได้รับการ ยอมรับในสังคมและพฤติกรรมที่ไม่พึงประสงค์ สังคมก็จะไม่ยอมรับจำเป็นต้องหาแนวทางแก้ไข ต่อไป

2.5 ทฤษฎีและหลักการทางจริยธรรม

ความคิดเกี่ยวกับที่มาของพัฒนาการทางจริยธรรมของมนุษย์มีแตกต่างกัน นัก จริยธรรมบางท่านเชื่อว่า สังคมมีอิทธิพลอย่างยิ่งต่อพัฒนาการทางจริยธรรมของบุคคล ดังนั้น ต่างคนต่างกลุ่ม ต่างสังคมย่อมมีจริยธรรมที่แตกต่างกันแต่ เพียเจต์และโคลเบอร์ก (Piaget & Kohlberg, 1976 : 27) เชื่อว่าความพร้อมที่จะมีความเจริญทางจิตใญ่นั้นแฝงอยู่ในตัวบุคคลตั้งแต่ แรกเกิด เมื่อโตขึ้นลักษณะทางจริยธรรมจะเริ่มแสดงตัวและเปลี่ยนไปตามวิถีทางที่กำหนดให้แต่ เดิม สภาวะแวดล้อมของบุคคลมีอิทธิพลในการถ่วงหรือเร่งพัฒนาการทางจริยธรรมได้ และเชื่อว่า พัฒนาการทางจริยธรรมของมนุษย์ ย่อมมีแนวทางและขั้นตอนที่เป็นสากลสามารถศึกษาได้ใน สังคมต่าง ๆ และความแตกต่างของพัฒนาการทางจริยธรรมของคนในสังคมเดียวกัน ย่อมคล้าย คลึงกับความแตกต่างที่อยู่ต่างสังคมน้อย

นอกจากนี้ เพียเจต์ และโคลเบอร์ก (Piaget & Kohlberg, 1976 : 16) ยังเชื่ออีกว่า พัฒนาการทางจริยธรรมของเด็กจะเจริญมากขึ้นหรือน้อยลงอย่างไรนั้น ขึ้นอยู่กับความเจริญ

ก้าวหน้าทางสติปัญญาและอารมณ์เป็นสำคัญและพัฒนาการทางจริยธรรมจะเริ่มต้นจากระดับต่ำสุดและพัฒนาขึ้นทีละระดับเรื่อย ๆ ไป จนถึงการพัฒนาในระดับสูงสุด โดยไม่มีการพัฒนาข้ามระดับใดระดับหนึ่งได้เลย ไม่ว่าบุคคลนั้นจะอยู่ในสังคมใดก็ตาม

ความแตกต่างของทฤษฎีพัฒนาการทางจริยธรรมของเพียเจต์และโคลเบอร์กอยู่ตรงที่เพียเจต์ แบ่งพัฒนาการจริยธรรมออกเป็น 3 ระดับ 6 ขั้น และพัฒนาการจะสมบูรณ์สูงสุดเมื่ออายุ 25 ปี ดังนั้น จึงแยกทฤษฎีพัฒนาการทางจริยธรรมของทั้งสองท่านเปรียบเทียบกันได้โดยสรุปดังนี้

ทฤษฎีพัฒนาการทางจริยธรรมของเพียเจต์ (The Theory of Moral Development of Piaget)

เพียเจต์ เป็นนักจิตวิทยา ซึ่งคำนึงถึงความสามารถในการใช้สติปัญญาในรูปแบบต่างๆ ของมนุษย์ ดังนั้นการมองประเด็นต่างๆ จึงมักเอาเรื่องของความสามารถทางการคิดมาเป็นแกนในแง่พัฒนาการทางจริยธรรม เพียเจต์ เป็นผู้ริเริ่มแนวความคิดที่ว่าพัฒนาการทางจริยธรรมของมนุษย์นั้นย่อมขึ้นอยู่กับความฉลาดในการที่จะรับรู้กฎเกณฑ์และลักษณะต่างๆ ทางสังคม พัฒนาการทางจริยธรรมของบุคคลจึงขึ้นอยู่กับพัฒนาการทางสติปัญญาของบุคคลนั้น (ดวงเดือน พันธุมนาวิน และเพ็ญแข ประจวบจันท์, 2520 : 39-40)

เพียเจต์ มีความเชื่อว่า เด็กทุกคนเมื่อสามารถรับรู้สภาพแวดล้อมได้แล้วจริยธรรมก็จะพัฒนาตามขึ้นมา ส่วนการรับรู้ถึงพัฒนาการนั้น ว่ามีมากน้อยแค่ไหนก็ต้องอาศัยการใช้เหตุผลเชิงจริยธรรม เป็นตัวบ่งชี้ นอกจากนี้การให้เหตุผลเชิงจริยธรรมยังมีความสัมพันธ์กับพัฒนาการด้านอื่นๆ ของบุคคลด้วย โดยเฉพาะพัฒนาการทางสติปัญญาและอารมณ์

ลำดับขั้นการตัดสินใจเชิงจริยธรรมของเพียเจต์

เพียเจต์ เป็นผู้แบ่งลำดับขั้นการตัดสินใจเชิงจริยธรรมเป็น 3 ขั้น คือ (ดวงเดือน พันธุมนาวิน และเพ็ญแข ประจวบจันท์, 2520 : 35-40)

1) ขั้นก่อนจริยธรรม (Premoral) เริ่มตั้งแต่แรกเกิดจนถึง 2 ขวบ ในขั้นนี้พัฒนาการทางสติปัญญาของเด็กยังไม่ดีพอ ความสามารถในการรับรู้สิ่งแวดลอมอยู่ในวงจำกัด ขาดรายละเอียดมีความต้องการทางร่างกาย ซึ่งปรารถนาจะได้รับการตอบสนอง โดยไม่คำนึงถึงเหตุผล ไม่คำนึงถึงกาลเทศะ หรือข้อจำกัดในการตอบสนองใดๆ ทั้งสิ้นและเมื่อเด็กสามารถพูดได้ สามารถเข้าใจภาษาจากผู้ใกล้ชิด ได้รับรู้เรื่องต่างๆ ความสามารถในการรับรู้สภาพแวดล้อมและบทบาทของตัวองตอบุคคลอื่นจะมีมากขึ้นและในขณะเดียวกันภาษาพูดก็ถูกใช้เป็นเครื่องมือประกอบเพื่อให้ความต้องการของตัวเองได้รับการตอบสนองอย่างมีประสิทธิภาพอีกทางหนึ่ง

2) **ขั้นยึดคำสั่ง (Heteronomy)** เด็กมีความคิดว่ากฎระเบียบเป็นสิ่งที่แน่นอนตายตัวและสมบูรณ์ โดยเชื่อว่ากฎระเบียบต่างๆ เหล่านี้ถูกสร้างโดยผู้ใหญ่หรือผู้มีอำนาจหรือพระเจ้า ซึ่งไม่มีใครสามารถเปลี่ยนแปลงได้ การพิจารณาปัญหาทางจริยธรรมของเด็กในวัยนี้จะยึดเอาผลที่เกิดตามมาเป็นหลักพื้นฐานในการพิจารณา เด็กที่อยู่ในขั้นนี้มีอายุต่ำกว่า 10 หรือ 11 ปี

3) **ขั้นยึดหลักแห่งตน (Autonomy)** เด็กโตจะมองสิ่งต่างๆ อย่างมีความสัมพันธ์กันมากขึ้น กฎระเบียบต่างๆ สามารถเปลี่ยนแปลงได้ถ้าทุกคนตกลงยอมรับการเปลี่ยนแปลงนั้น กฎระเบียบต่างๆ ไม่ใช่สิ่งที่ต้องปฏิบัติตามอย่างเคร่งครัดและสมบูรณ์ แต่กฎระเบียบต่างๆ เป็นเพียงเครื่องมือที่มนุษย์ใช้เพื่อความร่วมมือที่ยาวนานซึ่งกันและกัน การพิจารณาปัญหาทางจริยธรรมของเด็กในวัยนี้ จะยึดเอาเจตนาหรือความมุ่งหมายของการกระทำเป็นหลักพื้นฐานในการพิจารณาปัญหาทางจริยธรรม เด็กที่อยู่ในขั้นนี้มีอายุมากกว่า 10 ปีขึ้นไป

เพียเจต์ เชื่อว่าการที่เด็กพัฒนาจากขั้นยึดคำสั่งมายังขั้นยึดหลักแห่งตนนี้ เกิดจากการที่เด็กได้สัมผัสกับสภาวะรอบตัวกว้างขวางขึ้นไปอีกระดับหนึ่ง การที่มีบทบาทในกลุ่มเพื่อนในกลุ่มคนในสังคม ประกอบกับพัฒนาการทางสติปัญญาที่มีมากขึ้นตามวุฒิภาวะ สิ่งเหล่านี้จะทำให้เด็กสามารถใช้สติปัญญาและประสบการณ์ของตนเอง โดยเฉพาะในแง่ความยุติธรรม อันหมายถึงความเท่าเทียมกันของบุคคล การแลกเปลี่ยนช่วยเหลือเกื้อกูลซึ่งกันและกัน

ดวงเดือน พันธุมนาวิน และเพ็ญแข ประจวบจันทน์ (2520 : 39-40) กล่าวว่าในขั้นนี้ถ้าเด็กได้มีโอกาสสัมผัสกับสังคมที่กว้างขวางมากขึ้นได้ประสบการณ์มากขึ้น ความเป็นไปได้ในการพิจารณาจริยธรรมในขั้นตอนนี้จะมีมากขึ้นเช่นกัน ในทางตรงกันข้าม เด็กที่ได้รับการบีบบังคับอย่างผิดปกติกจากผู้ใกล้ชิดจากผู้เลี้ยงดูหรือสังคมหรืออาจเกิดจากการขาดประสบการณ์ในกลุ่มเพื่อนก็ได้ ซึ่งอาจทำให้พัฒนาการทางจริยธรรมติดอยู่แค่ขั้นที่ 2 เพราะเกิดภาวะขงกัน อันเนื่องมาจากสภาพแวดล้อมที่ถูกบังคับดังกล่าว

ในการวัดความสามารถในการตัดสินใจจริยธรรมของเด็ก เพียเจต์ได้พิจารณา 2 ขั้นหลัง คือ ขั้นยึดคำสั่งและขั้นยึดหลักแห่งตน

ขั้นยึดคำสั่ง คือ การตัดสินใจจริยธรรม ขึ้นต้นเกี่ยวกับสิ่งที่เห็นได้ชัดแจ้งแล้วตัดสินใจลงไปว่าผิดหรือถูก โดยดูที่ปริมาณผลเสียหายอันเกิดจากการกระทำของบุคคลหนึ่ง ถ้าการกระทำของเขาก่อให้เกิดผลเสียหายมาก ความผิดก็มากตามไปด้วย

ขั้นยึดหลักแห่งตน เด็กจะพัฒนาขึ้นจนเชื่อว่ากฎเกณฑ์ต่างๆ เกิดจากการตกลงกันของบุคคลตั้งแต่ 2 คนขึ้นไป และอาจเปลี่ยนแปลงได้ตามความจำเป็น การตัดสินใจการกระทำใด