

บทที่ 4

ผลการวิจัย

การวิจัยเรื่อง คุณลักษณะที่ส่งเสริมการพัฒนาชนบทของผู้ใหญ่บ้าน ตามความคิดเห็นของครูประถมศึกษาอำเภอหัวไทร จังหวัดนครศรีธรรมราช ในครั้งนี้ ผู้วิจัยได้นำเสนอผลการวิจัยและผลการวิเคราะห์ข้อมูลตามลักษณะของข้อมูลดังต่อไปนี้

ข้อมูลกลุ่มตัวอย่าง

กลุ่มตัวอย่างที่นำมาใช้ในการวิจัยครั้งนี้คือ ครูซึ่งปฏิบัติราชการอยู่ในโรงเรียนสังกัดสำนักงานการประถมศึกษาอำเภอหัวไทร จังหวัดนครศรีธรรมราช ปีการศึกษา 2535 โดยเก็บจากกลุ่มตัวอย่าง จำนวน 265 ชุด สามารถเก็บแบบสอบถามคืนและมีความสมบูรณ์ที่จะนำมาวิเคราะห์ข้อมูลในครั้งนี้ จำนวน 252 ชุด คิดเป็นร้อยละ 95.09 ดังจะแสดงตามลักษณะของกลุ่มตัวอย่างในตาราง 2-8 ต่อไปนี้

ตาราง 2 จำนวนและร้อยละของกลุ่มตัวอย่าง จำแนกตามตำแหน่ง

ตำแหน่ง	จำนวน	ร้อยละ
ผู้บริหาร	41	16.3
ผู้ปฏิบัติการสอน	211	83.7
รวม	252	100.0

จากตาราง 2 กลุ่มตัวอย่างที่ใช้ในการวิจัยประกอบด้วยครูที่มีตำแหน่งเป็นผู้บริหาร จำนวน 41 คน คิดเป็นร้อยละ 16.3 และครูที่มีตำแหน่งเป็นผู้ปฏิบัติการสอน จำนวน 211 คน คิดเป็นร้อยละ 83.7

ตาราง 3 จำนวนและร้อยละของกลุ่มตัวอย่าง จำแนกตามประสบการณ์
ในการทำงาน

ประสบการณ์ในการทำงาน	จำนวน	ร้อยละ
ต่ำกว่า 10 ปี	48	19.0
10-20 ปี	132	52.4
มากกว่า 20 ปีขึ้นไป	72	28.6
รวม	252	100.0

จากตาราง 3 กลุ่มตัวอย่างที่ใช้ในการวิจัยประกอบด้วยครูที่มีประสบการณ์ในการทำงานต่ำกว่า 10 ปี จำนวน 48 คน คิดเป็นร้อยละ 19.0 ครูที่มีประสบการณ์ในการทำงาน 10-20 ปี จำนวน 132 คิดเป็นร้อยละ 52.4 และครูที่มีประสบการณ์ในการทำงานมากกว่า 20 ปีขึ้นไป มีจำนวน 72 คน คิดเป็นร้อยละ 28.6

ตาราง 4 จำนวนและร้อยละของกลุ่มตัวอย่าง จำแนกตามระดับการศึกษา

ระดับการศึกษา	จำนวน	ร้อยละ
ต่ำกว่าปริญญาตรี	74	29.4
ตั้งแต่ปริญญาตรีขึ้นไป	178	70.6
รวม	252	100.0

จากตาราง 4 กลุ่มตัวอย่างที่ใช้ในการวิจัย ประกอบด้วย ครูที่มีระดับการศึกษาต่ำกว่าปริญญาตรี จำนวน 74 คน คิดเป็นร้อยละ 29.4 และครูที่มีระดับการศึกษาตั้งแต่ปริญญาตรีขึ้นไป จำนวน 178 คน คิดเป็นร้อยละ 70.6

ตาราง 5 จำนวนและร้อยละของกลุ่มตัวอย่าง จำแนกตามภูมิลำเนา

ภูมิลำเนา	จำนวน	ร้อยละ
ในอำเภอที่ปฏิบัติราชการ	175	69.4
นอกอำเภอที่ปฏิบัติราชการ	77	30.6
รวม	252	100.0

จากตาราง 5 กลุ่มตัวอย่างที่ใช้ในการวิจัย ประกอบด้วย ครูที่มีภูมิลำเนาในอำเภอที่ปฏิบัติราชการ จำนวน 175 คน คิดเป็นร้อยละ 69.4 และครูที่มีภูมิลำเนานอกอำเภอที่ปฏิบัติราชการ จำนวน 77 คน คิดเป็นร้อยละ 30.6

ตาราง 6 จำนวนและร้อยละของกลุ่มตัวอย่าง จำแนกตามการเข้าร่วม
โครงการการศึกษาเพื่อพัฒนาหมู่บ้านในเขตชนบท (กศ.พช.)

การเข้าร่วมโครงการ กศ.พช.	จำนวน	ร้อยละ
เคยเข้าร่วมโครงการ	76	30.2
ไม่เคยเข้าร่วมโครงการ	176	69.8
รวม	252	100.0

จากตาราง 6 กลุ่มตัวอย่างที่ใช้ในการวิจัย ประกอบด้วย ครูที่เคย
เข้าร่วมโครงการการศึกษาเพื่อพัฒนาหมู่บ้านในเขตชนบท จำนวน 76 คน คิด
เป็นร้อยละ 30.2 และครูที่ไม่เคยเข้าร่วมโครงการการศึกษาเพื่อพัฒนาหมู่บ้าน
ในเขตชนบท จำนวน 176 คนคิดเป็นร้อยละ 69.8

ตาราง 7 จำนวนและร้อยละของกลุ่มตัวอย่าง จำแนกตามการเป็น
เลขานุการสภาตำบล

การเป็นเลขานุการสภาตำบล	จำนวน	ร้อยละ
เคยเป็นเลขานุการสภาตำบล	20	7.9
ไม่เคยเป็นเลขานุการสภาตำบล	232	92.1
รวม	252	100.0

จากตาราง 7 กลุ่มตัวอย่างที่ใช้ในการวิจัย ประกอบด้วย ครูที่
เคยเป็นเลขานุการสภาตำบล จำนวน 20 คน คิดเป็นร้อยละ 7.9 และครู
ที่ไม่เคยเป็นเลขานุการสภาตำบล จำนวน 232 คน คิดเป็น ร้อยละ 92.1

ตาราง 8 จำนวนและร้อยละของกลุ่มตัวอย่าง จำแนกตามตำแหน่งในคณะ
ทำงานสนับสนุนการปฏิบัติการพัฒนาชนบทระดับตำบล (คปต.)

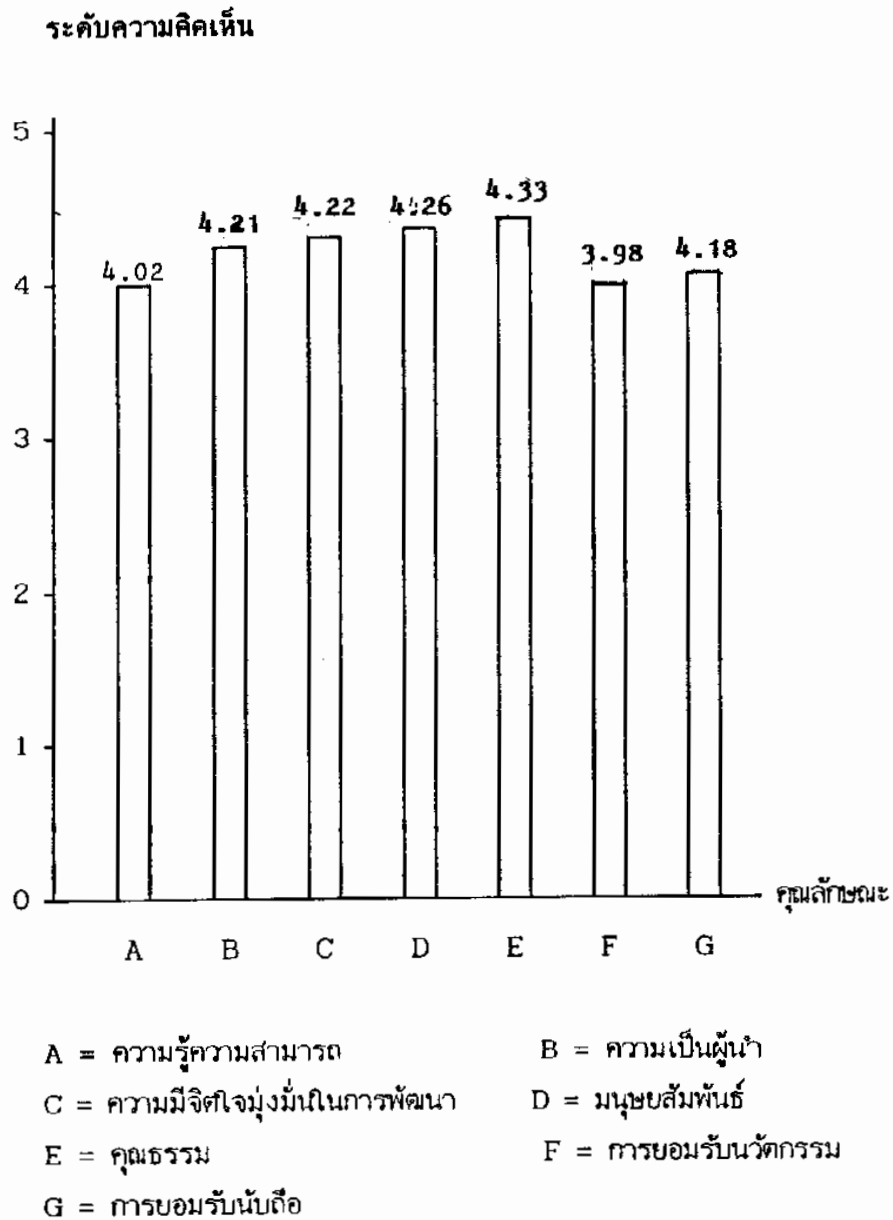
ตำแหน่งใน คปต.	จำนวน	ร้อยละ
เคยมีตำแหน่งใน คปต.	27	10.7
ไม่เคยมีตำแหน่งใน คปต.	225	89.3
รวม	252	100.0

จากตาราง 8 กลุ่มตัวอย่างที่ใช้ในการวิจัย ประกอบด้วย ครูที่เคย
มีตำแหน่งในคณะทำงานสนับสนุนการปฏิบัติการพัฒนาชนบทระดับตำบล จำนวน
27 คน คิดเป็นร้อยละ 10.7 และครูที่ไม่เคยมีตำแหน่งในคณะทำงานสนับสนุน
การปฏิบัติการพัฒนาชนบทระดับตำบล จำนวน 225 คน คิดเป็นร้อยละ 89.3

ตาราง 9 ค่าเฉลี่ย ส่วนเบี่ยงเบนมาตรฐานและระดับความคิดเห็นของครู
จำแนกเป็นรายด้าน

ด้าน	คุณลักษณะที่ส่งเสริมการพัฒนาชนบท	\bar{X}	S	ระดับ	ลำดับที่
1	ความรู้ความสามารถ	4.02	0.66	มาก	6
2	ความเป็นผู้นำ	4.21	0.64	มาก	4
3	ความมีจิตมุ่งมั่นในการพัฒนา	4.22	0.60	มาก	3
4	มนุษยสัมพันธ์	4.26	0.55	มาก	2
5	คุณธรรม	4.33	0.59	มาก	1
6	การยอมรับนวัตกรรม	3.98	0.68	มาก	7
7	การยอมรับนับถือ	4.18	0.55	มาก	5

จากตาราง 9 จะเห็นได้ว่า ระดับความคิดเห็นของครูที่มีต่อ
คุณลักษณะที่ส่งเสริมการพัฒนาชนบทของผู้ใหญ่บ้านเป็นรายด้านพบว่า
ความคิดเห็นอยู่ในระดับมากถึง 7 ด้าน โดยเรียงลำดับตามค่าคะแนน
เฉลี่ยจากมากไปหาน้อยดังนี้ 1. คุณธรรม 2. มนุษยสัมพันธ์ 3. ความ
มีจิตมุ่งมั่นในการพัฒนา 4. ความเป็นผู้นำ 5. การยอมรับนับถือ และ
7. การยอมรับนวัตกรรม ซึ่งอาจแสดงระดับความคิดเห็นได้ดัง
ภาพประกอบ 4



ภาพประกอบ 4 กราฟแสดงระดับความคิดเห็นของครู

ผลการวิเคราะห์ข้อมูล

การวิเคราะห์ข้อมูลได้กำหนดสถานภาพของครูในด้านตำแหน่ง ประสบการณ์ในการทำงาน ระดับการศึกษา ภูมิภาค การเข้าร่วมโครงการ การศึกษาเพื่อพัฒนาหมู่บ้านในเขตชนบท การเป็นเลขานุการสภาตำบลและ ตำแหน่งในคณะทำงานสนับสนุนการปฏิบัติการพัฒนาชนบทระดับตำบล ดัง รายละเอียดในตาราง 10-17

ตาราง 10 เปรียบเทียบความแตกต่างความคิดเห็นของครู จำนวนตามตำแหน่ง

ด้าน คุณลักษณะที่ส่งเสริม ที่ การพัฒนาชนบท	ตำแหน่ง				t	p> t
	ผู้บริหาร		ผู้ปฏิบัติการสอน			
	\bar{X}	s	\bar{X}	s		
1. ความรู้ความสามารถ	4.0366	0.665	4.0166	0.657	0.18	0.859
2. ความเป็นผู้นำ	4.2459	0.606	4.2030	0.652	0.39	0.697
3. ความมีจิตใจมุ่งมั่นใน การพัฒนา	4.1829	0.541	4.2287	0.608	0.45	0.654
4. มนุษยสัมพันธ์	4.2758	0.474	4.2621	0.566	0.14	0.886
5. คุณธรรม	4.3732	0.433	4.3194	0.612	0.67	0.502
6. การยอมรับนวัตกรรม	3.9634	0.675	3.9806	0.681	0.15	0.883
7. การยอมรับนับถือ	4.2134	0.490	4.1714	0.565	0.44	0.657

จากตาราง 10 แสดงให้เห็นว่า การทดสอบความแตกต่างระหว่างตำแหน่งของทั้ง 7 ด้าน ไม่มีนัยสำคัญทางสถิติซึ่งหมายความว่า ครูที่มีตำแหน่งเป็นผู้บริหารกับผู้ปฏิบัติการสอนมีความคิดเห็นเกี่ยวกับคุณลักษณะที่ส่งเสริมการพัฒนาชนบทของผู้ใหญ่บ้านไม่แตกต่างกันอย่างมีนัยสำคัญทั้ง 7 ด้าน ซึ่งได้แก่ ด้านความรู้ความสามารถความเป็นผู้นำ ความมีจิตเจองุ่นมั่นในการพัฒนา มนุษยสัมพันธ์ คุณธรรม การยอมรับนวัตกรรมและการยอมรับนับถือ จึงไม่เป็นไปตามสมมติฐานข้อ 1 ที่ตั้งไว้

ตาราง 11 ผลการวิเคราะห์เพื่อเปรียบเทียบความคิดเห็นของครูที่มีประสบการณ์
ในการทำงานต่างกัน

คุณลักษณะที่ส่งเสริม การพัฒนาชนบท	แหล่งความ แปรปรวน	df	SS	MS	F	p>F
ความรู้ความสามารถ	ระหว่างกลุ่ม	2	0.9187	0.4594	1.0654	0.3462
	ภายในกลุ่ม	249	107.3621	0.4312	-	-
ความเป็นผู้นำ	ระหว่างกลุ่ม	2	1.9738	0.9869	2.4058	0.0923
	ภายในกลุ่ม	249	102.1435	0.4102	-	-
ความมีจิตใจมุ่งมั่น ในการพัฒนา	ระหว่างกลุ่ม	2	1.4117	0.7058	1.9982	0.1377
	ภายในกลุ่ม	249	87.9561	0.3532	-	-
มนุษยสัมพันธ์	ระหว่างกลุ่ม	2	1.5572	0.7786	2.5946	0.0767
	ภายในกลุ่ม	249	74.7214	0.3001	-	-
คุณธรรม	ระหว่างกลุ่ม	2	1.9172	0.9586	2.8310	0.0609
	ภายในกลุ่ม	249	84.3128	0.3386	-	-
การยอมรับนวัตกรรม	ระหว่างกลุ่ม	2	3.6474	1.8238	4.0609	0.0184
	ภายในกลุ่ม	249	111.8280	0.4491	-	-
การยอมรับนิสัย	ระหว่างกลุ่ม	2	1.7815	0.8907	2.9623	0.0535
	ภายในกลุ่ม	249	74.8723	0.3007	-	-

จากตาราง 11 แสดงให้เห็นว่า การทดสอบความแตกต่างระหว่างประสพการณ์ในการทำงานของทั้ง 7 ด้าน ไม่มีนัยสำคัญทางสถิติ 6 ด้าน และพบความแตกต่างอย่างมีนัยสำคัญทางสถิติ 1 ด้าน คือ ด้านการยอมรับนวัตกรรม ($p=.0184$) หมายความว่า ครูที่มีประสพการณ์ในการทำงานต่ำกว่า 10 ปี 10-20 ปี และมากกว่า 20 ปีขึ้นไป มีความคิดเห็นเกี่ยวกับคุณลักษณะที่ส่งเสริมการพัฒนาชนบทของผู้ใหญ่บ้านในด้านการยอมรับนวัตกรรมแตกต่างกันอย่างมีนัยสำคัญทางสถิติส่วนด้านอื่นไม่พบความแตกต่าง

ได้ทำการเปรียบเทียบพหุคูณ (Multiple Comparisons) ในด้านการยอมรับนวัตกรรม ($p=.0184$) โดยใช้วิธีของทูกีย์ (Tukey) ดังแสดงในตาราง 12

ตาราง 12 แสดงการเปรียบเทียบความแตกต่างของค่าคะแนน
เฉลี่ยความคิดเห็นของครูที่มีประสบการณ์ในการทำงาน
ต่างกัน

ประสบการณ์ ในการทำงาน	คะแนนเฉลี่ย	ต่ำกว่า 10 ปี	10-20 ปี	มากกว่า 20 ปี
		N=48	N=132	N=72
	คะแนนเฉลี่ย	4.2083	3.8871	3.9903
ต่ำกว่า 10 ปี	4.2083		0.3212**	0.218
10-20 ปี	3.8871			0.1032
มากกว่า 20 ปี	3.9903			

**p>.01

จากตาราง 12 แสดงให้เห็นว่า การเปรียบเทียบความแตกต่างระหว่างประสบการณ์ในการทำงานในด้านการยอมรับนวัตกรรม มีความแตกต่างอย่างมีนัยสำคัญทางสถิติที่ระดับ .01 จำนวน 1 คู่ คือ ครูที่มีประสบการณ์ในการทำงานต่ำกว่า 10 ปี กับครูที่มีประสบการณ์ในการทำงาน 10-20 ปี ส่วนคู่อื่นไม่พบมีความแตกต่าง หมายความว่า ครูที่มีประสบการณ์ในการทำงานต่ำกว่า 10 ปี มีความคิดเห็นเกี่ยวกับคุณลักษณะที่ส่งเสริมการพัฒนาชนบทของผู้ใหญ่บ้านด้านการยอมรับนวัตกรรมสูงกว่าครูที่มีประสบการณ์ 10-20 ปี จึงเป็นไปตามสมมติฐานข้อ 2 ที่ตั้งไว้ ส่วนคู่อื่นไม่มีความแตกต่างกันอย่างมีนัยสำคัญทางสถิติ จึงไม่เป็นไปตามสมมติฐานที่ตั้งไว้

ตาราง 13 เปรียบเทียบความแตกต่างความคิดเห็นของครูจําแนกตาม
ระดับการศึกษา

ด้าน ที่	คุณลักษณะที่ส่งเสริม การพัฒนาชนบท	ระดับการศึกษา				t	p> t
		ต่ำกว่าปริญญาตรี (N=74)		ตั้งแต่ปริญญาตรีขึ้นไป (N=178)			
		\bar{X}	S	\bar{X}	S		
1	ความรู้ความสามารถ	3.7108	0.796	4.1483	0.542	4.33	0.000
2	ความเป็นผู้นำ	3.9009	0.799	4.3385	0.518	4.35	0.000
3	ความมีจิตใจมุ่งมั่น ในการพัฒนา	3.9809	0.777	4.3212	0.471	3.51	0.001
4	มนุษยสัมพันธ์	4.0486	0.714	4.3539	0.439	3.42	0.001
5	คุณธรรม	4.0649	0.735	4.4376	0.473	4.03	0.000
6	การยอมรับนวัตกรรม	3.7486	0.810	4.0730	0.592	3.12	0.002
7	การยอมรับนับถือ	3.9718	0.669	4.2640	0.472	3.42	0.001

จากตาราง 13 แสดงให้เห็นว่า การทดสอบความแตกต่างระหว่างระดับการศึกษาของลักษณะทั้ง 7 ด้าน มีความแตกต่างกันอย่างมีนัยสำคัญทางสถิติทุกด้าน ซึ่งหมายความว่าครูที่มีระดับการศึกษาต่ำกว่าปริญญาตรีมีระดับความคิดเห็นเกี่ยวกับคุณลักษณะที่ส่งเสริมการพัฒนาชนบทของผู้ใหญ่บ้านต่ำกว่าครูที่มีการศึกษาตั้งแต่ปริญญาตรีขึ้นไปหรือมีนัยสำคัญทางสถิติทุกด้านคือ ด้านความรู้ความสามารถ ($p=0.0000$) ด้านความเป็นผู้นำ ($p=0.0000$) ด้านความมีจิตใจมุ่งมั่นในการพัฒนา ($p=0.001$) ด้านมนุษยสัมพันธ์ ($p=0.001$) ด้านคุณธรรม ($p=0.000$) ด้านการยอมรับนวัตกรรม ($p=0.002$) และด้านการยอมรับนับถือ ($p=0.001$) จึงเป็นไปตามสมมติฐานข้อ 3 ที่ตั้งไว้

ตาราง 14 เปรียบเทียบความแตกต่างความคิดเห็นของครู จำแนกตาม
ภูมิสำเนา

คุณลักษณะที่ส่งเสริม การพัฒนาชนบท	ภูมิสำเนา				t	p> t
	ในอำเภอปฏิบัติราชการ (N=175)		นอกอำเภอที่ปฏิบัติ ราชการ (N=77)			
	\bar{X}	S	\bar{X}	S		
ความรู้ความสามารถ	4.0200	0.650	4.0195	0.676	0.01	0.995
ความเป็นผู้นำ	4.2138	0.596	4.2013	0.746	0.13	0.897
ความมีจิตใจมุ่งมั่น ในการพัฒนา	4.2410	0.569	4.1764	0.657	0.79	0.420
มนุษยสัมพันธ์	4.2714	0.514	4.4281	0.631	0.29	0.775
คุณธรรม	4.3411	0.566	4.2987	0.633	0.53	0.597
การยอมรับนวัตกรรม	4.9571	0.675	4.0247	0.689	0.73	0.468
การยอมรับนับถือ	4.1652	0.545	4.2078	0.573	0.56	0.574

จากตาราง 14 แสดงให้เห็นว่า การทดสอบความแตกต่างระหว่าง
ภูมิสำเนาของคุณลักษณะทั้ง 7 ด้าน ไม่มีนัยสำคัญทางสถิติทุกด้าน ซึ่งหมายความว่าครูที่มีภูมิสำเนาอยู่ในอำเภอที่ปฏิบัติราชการกับนอกอำเภอที่ปฏิบัติราชการมี
ความคิดเห็นเกี่ยวกับคุณลักษณะที่ส่งเสริมการพัฒนาชนบทของผู้ใหญ่บ้านไม่แตกต่างกัน
อย่างมีนัยสำคัญทั้ง 7 ด้านคือ ด้านความรู้ความสามารถ ด้านความเป็นผู้นำ ด้าน
ความมีจิตใจมุ่งมั่นในการพัฒนา ด้านมนุษยสัมพันธ์ ด้านคุณธรรม ด้านการยอมรับ
นวัตกรรม และด้านการยอมรับนับถือ จึงไม่เป็นไปตามสมมติฐานข้อ 4 ที่ตั้งไว้

ตาราง 15 เปรียบเทียบความแตกต่างความคิดเห็นของครู จำแนกตาม การเข้าร่วมโครงการการศึกษาพัฒนาหมู่บ้านในเขตชนบท (กศ.พช.)

การเข้าร่วมโครงการ กศ.พช.						
คุณลักษณะที่ส่งเสริม การพัฒนาชนบท	เคยเข้าร่วมโครงการ (N=76)		ไม่เคยเข้าร่วมโครงการ (N=176)		t	p> t
	\bar{X}	S	\bar{X}	S		
	ความรู้ความสามารถ	4.0355	0.583	4.0131		
ความเป็นผู้นำ	4.2083	0.572	4.2107	0.674	0.03	0.979
ความมีจิตใจมุ่งมั่น ในการพัฒนา	4.2083	0.540	4.2268	0.621	0.23	0.822
มนุษยสัมพันธ์	4.3066	0.448	4.2460	0.590	0.89	0.374
คุณธรรม	4.3697	0.489	4.3102	0.624	0.81	0.417
การยอมรับนวัตกรรม	4.0158	0.530	3.9614	0.734	0.66	0.509
การยอมรับนับถือ	4.1919	0.461	4.1723	0.589	0.28	0.777

จากตาราง 15 แสดงให้เห็นว่า การทดสอบความแตกต่างระหว่าง การเข้าร่วมโครงการการศึกษาเพื่อพัฒนาหมู่บ้านในเขตชนบท ของคุณลักษณะทั้ง 7 ด้าน ไม่มีนัยสำคัญทางสถิติทุกด้าน ซึ่งหมายความว่าครูที่เคยเข้าโครงการการศึกษาเพื่อพัฒนาหมู่บ้านในเขตชนบทกับครูที่ไม่เคยเข้าร่วมโครงการการศึกษาเพื่อพัฒนาหมู่บ้านในเขตชนบท มีความคิดเห็นเกี่ยวกับคุณลักษณะที่ส่งเสริมการพัฒนาชนบทของผู้ใหญ่บ้าน ไม่แตกต่างกันอย่างมีนัยสำคัญทั้ง 7 ด้าน คือ ด้านความรู้ความสามารถ ด้านความเป็นผู้นำ ด้านความมีจิตใจมุ่งมั่นในการพัฒนา ด้านมนุษยสัมพันธ์ ด้านคุณธรรม ด้านการยอมรับนวัตกรรม และด้านการยอมรับนับถือ จึงไม่เป็นไปตามสมมติฐานข้อ 5 ที่ตั้งไว้

ตาราง 16 เปรียบเทียบความแตกต่างความคิดเห็นของครู จำแนกตาม
การเป็นเลขานุการสภาตำบล

คุณลักษณะที่ส่งเสริม การพัฒนาชนบท	การเป็นเลขานุการสภาตำบล				t	p> t
	เคยเป็นเลขานุการ (N=20)		ไม่เคยเป็นเลขานุการ (N=232)			
	\bar{X}	S	\bar{X}	S		
ความรู้ความสามารถ	4.2350	0.557	4.0013	0.663	1.53	0.127
ความเป็นผู้นำ	4.3417	0.504	4.1986	0.654	0.95	0.342
ความมีจิตใจมุ่งมั่น ในการพัฒนา	4.2625	0.435	4.2177	0.609	0.32	0.748
มนุษยสัมพันธ์	4.3100	0.446	4.2603	0.560	0.39	0.700
คุณธรรม	4.3850	0.470	4.3233	0.596	0.45	0.652
การยอมรับนวัตกรรม	4.0550	0.573	3.9711	0.687	0.53	0.597
การยอมรับนับถือ	4.2792	0.453	4.1695	0.560	0.85	0.396

จากตาราง 16 แสดงให้เห็นว่า การทดสอบความแตกต่างระหว่าง
การเป็นเลขานุการสภาตำบลของคุณลักษณะทั้ง 7 ด้าน ไม่มีนัยสำคัญทางสถิติ
ทุกด้าน ซึ่งหมายความว่าครูที่เคยเป็นเลขานุการสภาตำบลกับครูที่ไม่เคยเป็น
เลขานุการสภาตำบล มีความคิดเห็นเกี่ยวกับคุณลักษณะที่ส่งเสริมการพัฒนา
ชนบทของผู้ใหญ่บ้านไม่แตกต่างกันคือ ด้านความรู้ความสามารถ ด้านความเป็น
ผู้นำ ด้านความมีจิตใจมุ่งมั่นในการพัฒนา ด้านมนุษยสัมพันธ์ ด้านคุณธรรม ด้าน
การยอมรับนวัตกรรม และด้านการยอมรับนับถือ จึงไม่เป็นไปตามสมมติฐาน
ข้อ 6 ที่ตั้งไว้

ตาราง 17 เปรียบเทียบความแตกต่างความคิดเห็นของครู จำแนกตาม
ตำแหน่งในคณะทำงานสนับสนุนการปฏิบัติการพัฒนาชนบท
ระดับตำบล (คปต.)

คุณลักษณะที่ส่งเสริม การพัฒนาชนบท	ตำแหน่งใน คปต				t	p> t
	เคยมีตำแหน่ง (N=20)		ไม่เคยมีตำแหน่ง (N=232)			
	\bar{X}	S	\bar{X}	S		
ความรู้ความสามารถ	4.0889	0.614	4.0116	0.663	0.58	0.564
ความเป็นผู้นำ	4.2685	0.549	4.2030	0.655	0.50	0.618
ความมีจิตใจมุ่งมั่น ในการพัฒนา	4.2716	0.471	4.2152	0.611	0.46	0.643
มนุษยสัมพันธ์	4.3481	0.471	4.2542	0.560	0.84	0.404
คุณธรรม	4.4000	0.422	4.3196	0.603	0.89	0.380
การยอมรับนวัตกรรม	4.1148	0.557	3.9613	0.691	1.11	0.267
การยอมรับนับถือ	4.2747	0.438	4.1667	0.564	0.81	0.420

จากตาราง 17 แสดงให้เห็นว่า การทดสอบความแตกต่างระหว่าง
ตำแหน่งใน คปต. ของคุณลักษณะทั้ง 7 ด้าน ไม่มีความแตกต่างกันทุกด้าน
ซึ่งหมายความว่าครูที่เคยมีตำแหน่งใน คปต. กับครูที่ไม่เคยมีตำแหน่งใน คปต.
มีความคิดเห็นเกี่ยวกับคุณลักษณะการพัฒนาชนบทของผู้ใหญ่บ้านไม่แตกต่างกันอย่าง
มีนัยสำคัญคือ ด้านความรู้ความสามารถ ด้านความเป็นผู้นำ ด้านความมีจิตใจมุ่งมั่น
ในการพัฒนา ด้านมนุษยสัมพันธ์ ด้านคุณธรรม ด้านการยอมรับนวัตกรรม และด้าน
การยอมรับนับถือ จึงไม่เป็นไปตามสมมติฐานข้อ 7 ที่ตั้งไว้