

## บทที่ 2

### วิธีดำเนินการ

การวิจัยครั้งนี้เป็นการวิจัยเชิงปฏิบัติการ (Action Research) เพื่อศึกษารูปแบบการส่งเสริมพัฒนาการเด็กวัยก่อนเรียน ศึกษาผลและเงื่อนไขปัจจัยที่มีผลต่อการส่งเสริมพัฒนาการเด็กวัยก่อนเรียนโดยการมีส่วนร่วมของครอบครัวและชุมชน : กรณีศึกษาตำบลมูโนะ อำเภอสุโขทัย-ลก จังหวัดนราธิวาส ซึ่งมีรายละเอียดวิธีดำเนินการวิจัยดังต่อไปนี้

### ประชากรและกลุ่มตัวอย่าง

ประชากรที่ใช้ในการวิจัยครั้งนี้ คือ เด็กอายุ 1-3 ปี ที่อาศัยอยู่ในตำบลมูโนะ อำเภอสุโขทัย-ลก จังหวัดนราธิวาส จำนวน 410 คน

พื้นที่ที่ศึกษา คือ หมู่ที่ 5 บ้านบูกะ ตำบลมูโนะ อำเภอสุโขทัย-ลก จังหวัดนราธิวาส มีเกณฑ์ในการคัดเลือก คือ เป็นพื้นที่ที่มีปัญหาภาวะทุพโภชนาการสูงกว่าเป้าหมายที่กำหนด และผู้นำชุมชน สมาชิกองค์การบริหารส่วนตำบล ประชาชน ให้ความสนใจและยินดีร่วมมือในการดำเนินการวิจัย กลุ่มตัวอย่างในการวิจัยครั้งนี้มี 2 กลุ่มคือ

1. กลุ่มแกนนำของชุมชน ซึ่งเป็นผู้เข้าร่วมที่วิจัยเพื่อศึกษารูปแบบในการส่งเสริมพัฒนาการเด็กวัยก่อนเรียน ประกอบด้วยตัวแทนจากชุมชนและหน่วยงานที่เกี่ยวข้อง ได้แก่ ผู้นำชุมชน สมาชิกองค์การบริหารส่วนตำบล เจ้าหน้าที่สถานีอนามัย ผู้ดูแลเด็กในศูนย์พัฒนาเด็กเล็ก อาสาสมัครสาธารณสุข ผู้นำศาสนา จำนวน 23 คน

2. กลุ่มเป้าหมาย ได้แก่ เด็กอายุ 1-3 ปี และบิดามารดาหรือผู้เลี้ยงดูเด็กอายุ 1-3 ปี จำนวน 41 ครอบครัว มีหลักเกณฑ์ในการคัดเลือก คือ 1) ครอบครัวมีความสนใจที่จะพัฒนาลูก 2) สามารถเข้าร่วมประชุมแลกเปลี่ยนความคิดเห็น 3) ยินดีให้เจ้าหน้าที่ตรวจสอบและพัฒนาการของลูก 4) ยินดีให้เยี่ยมบ้านและให้ข้อมูลเกี่ยวกับการเลี้ยงดูลูก

### แบบแผนการวิจัย

การวิจัยครั้งนี้เป็นการวิจัยเชิงปฏิบัติการ เก็บรวบรวมข้อมูลทั้งเชิงปริมาณและเชิงคุณภาพเพื่อสนับสนุนผลการวิจัยให้มีความน่าเชื่อถือยิ่งขึ้น มีขั้นตอนดังนี้

1. การลงพื้นที่เพื่อศึกษาข้อมูลพื้นฐาน การทำแผนที่ชุมชน และสร้างความคุ้นเคยกับชุมชน
2. การจัดเวทีประชุมกลุ่มแกนนำ เพื่อศึกษาปัญหา ความต้องการ และกำหนดรูปแบบการส่งเสริมพัฒนาการเด็กวัยก่อนเรียน

3. จัดทำแผนปฏิบัติการ
4. ปฏิบัติการตามแผนที่กำหนดไว้
5. ติดตามประเมินผล
6. สะท้อนผลการปฏิบัติ
7. สรุปผลการดำเนินงานการส่งเสริมพัฒนาการเด็กวัยก่อนเรียน

## ขั้นตอนการดำเนินการวิจัย

### 1. ขั้นตอนเตรียมวิจัย

#### 1.1 การคัดเลือกชุมชน

คัดเลือกชุมชนแบบเจาะจง (Purposive sampling) โดยเลือกหมู่บ้านบุเกะ ตำบลมูโนะ อำเภอสุโขทัย-ลก จังหวัดนราธิวาส ซึ่งมีหลักเกณฑ์ในการเลือกพื้นที่ คือ

1.1.1 หมู่บ้านบุเกะเป็นชุมชนที่มีเด็กวัยก่อนเรียนมีปัญหาพัฒนาการทางด้านร่างกาย คือ มีภาวะทุพโภชนาการสูงกว่าเป้าหมายที่กำหนด

1.1.2 ผู้นำชุมชน สมาชิกองค์การบริหารส่วนตำบล ประชาชน ให้ความสนใจและยินดีร่วมมือในการดำเนินการวิจัย

#### 1.2 การบูรณาการตัวผู้วิจัยให้เข้ากับชุมชน

ผู้วิจัยได้ประสานงานกับหัวหน้าสถานีอนามัย นายองค์การบริหารส่วนตำบล และผู้นำชุมชนในการดำเนินกิจกรรมในชุมชน โดยลงพื้นที่เพื่อศึกษาสภาพจริงของชุมชน พบปะกับกลุ่มต่าง ๆ การทำความรู้จักคุ้นเคยอย่างไม่เป็นทางการ โดยการพูดคุย เพื่อให้เกิดความไว้วางใจ และการยอมรับ และประเมินความตั้งใจจริงของแกนนำในพื้นที่ที่จะร่วมมือในโครงการวิจัย

1.3 สรรหากลุ่มแกนนำที่เป็นตัวแทนจากกลุ่มผู้นำชุมชน สมาชิกองค์การบริหารส่วนตำบล ประชาชน โดยอยู่บนพื้นฐานของความเป็นผู้นำ เป็นที่ยอมรับจากคนในหมู่บ้าน เต็มใจ และสนใจที่จะเข้าร่วมในโครงการวิจัย

#### 1.4 สสำรวจข้อมูลเบื้องต้นของชุมชน

1.5 จัดประชุมแกนนำ จัดเวทีประชุมกลุ่มแกนนำ สสำรวจปัญหา ความต้องการ กำหนดรูปแบบการส่งเสริมพัฒนาการเด็กวัยก่อนเรียนโดยใช้เทคนิคการจัดกระบวนการเรียนรู้และการกระตุ้นการมีส่วนร่วมด้วยเทคนิค AIC และการประชุมอย่างมีส่วนร่วม

### 2. ขั้นตอนการปฏิบัติการ

การวิจัยครั้งนี้ เป็นการวิจัยเชิงปฏิบัติการ (Action Research) ซึ่งประกอบไปด้วยขั้นตอน ดังนี้ 1) การวางแผน (Planning) 2) การปฏิบัติการ (Action) 3) การสังเกตการณ์ (Observing) 4) การสะท้อนผลการปฏิบัติ (Reflecting) แต่ละขั้นมีรายละเอียดดังนี้

## 2.1 การวางแผน (Planning)

ผู้วิจัยและกลุ่มแกนนำปฏิบัติดังนี้

2.1.1 ร่างแผนปฏิบัติการโดยผู้วิจัยและกลุ่มแกนนำ

2.2.2 นำเสนอแผนปฏิบัติการแก่สถานีนอมนามัยและองค์การบริหารส่วนตำบล (ผู้ที่เกี่ยวข้อง) ทราบเพื่อขอความเห็นชอบสู่การปฏิบัติ

## 2.2 การปฏิบัติการ (Action)

2.2.1 กำหนดผู้รับผิดชอบโครงการ ดำเนินกิจกรรมต่างๆ ตามแผน

2.2.2 ปฏิบัติการตามกิจกรรมต่าง ๆ

## 2.3 การสังเกตการณ์ (Observing)

2.3.1 สังเกตการดำเนินงานตามกิจกรรมที่กำหนด

2.3.2 บันทึก เก็บรวบรวมข้อมูลการปฏิบัติการของกลุ่มผู้วิจัยและประชาชนทั่วไป

2.3.3 ประเมินผลการดำเนินการส่งเสริมพัฒนาการเด็กวัยก่อนเรียนแต่ละกิจกรรม

## 2.4 การสะท้อนผลการปฏิบัติ (Reflecting)

2.4.1 นำข้อมูลที่ได้มาวิเคราะห์ผลการปฏิบัติ

2.4.2 หาแนวทางปรับปรุงและพัฒนา

2.4.3 ปรับปรุงพัฒนาส่วนที่เป็นปัญหา และยังไม่สมบูรณ์เพื่อเสริมสร้างการปฏิบัติงานส่งเสริมพัฒนาการเด็กวัยก่อนเรียนโดยการมีส่วนร่วมของครอบครัวและชุมชนให้มีประสิทธิภาพมากขึ้น

## 3. ขั้นตอนการติดตามและประเมินผล

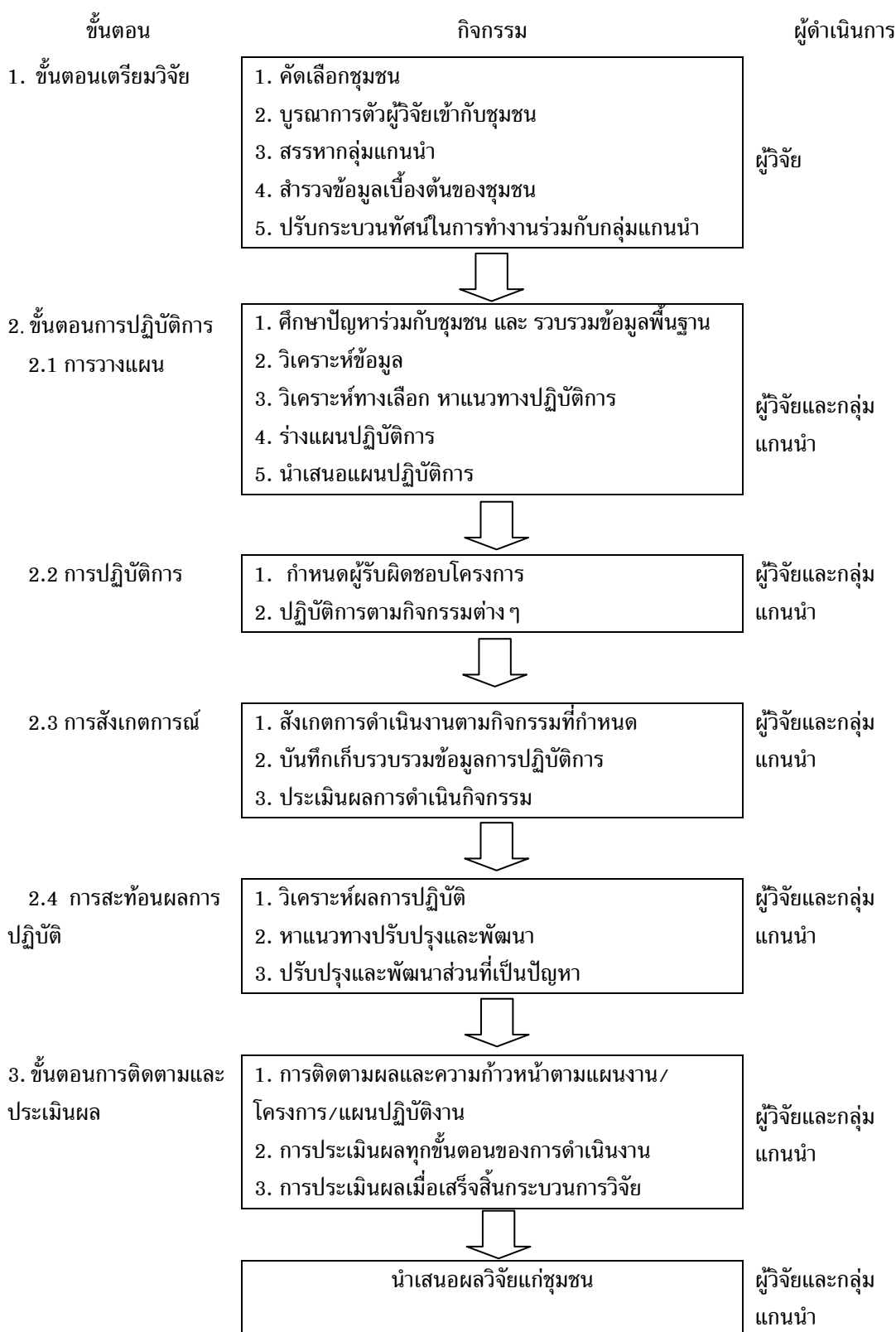
3.1 การติดตามผลและความก้าวหน้าของแผนงาน/โครงการ/แผนปฏิบัติงาน เพื่อดูผลการดำเนินงาน ตลอดจนความก้าวหน้าของกิจกรรมที่ได้ดำเนินไปแล้ว และกิจกรรมที่ยังไม่สามารถดำเนินการตามแผน ผลการปฏิบัติงานที่พึงพอใจ ปัญหาอุปสรรคที่พบในการปฏิบัติงาน

3.2 การประเมินผลทุกขั้นตอนของการดำเนินงาน เพื่อสะท้อนการปฏิบัติ ซึ่งอาจต้องกลับไปดำเนินการซ้ำอีกบางขั้นตอน เพื่อให้ได้ข้อมูลที่ถูกต้อง ครบถ้วน และแสวงหาวิธีการแก้ปัญหาที่ดีที่สุด

3.3 การประเมินผลเมื่อเสร็จสิ้นกระบวนการวิจัย โดยประเมินผลร่วมกันของทีมแกนนำ หลังเสร็จสิ้นการวิจัยเชิงปฏิบัติการ

รายละเอียดขั้นตอนการดำเนินงานวิจัยเชิงปฏิบัติการดังนี้

## ภาพประกอบ 5 ขั้นตอนการวิจัยภาคสนาม



## เครื่องมือที่ใช้ในการวิจัย

### 1. ลักษณะของเครื่องมือ

ในการทำการศึกษานี้ใช้เครื่องมือจำแนกตามลักษณะของการใช้งาน 2 ลักษณะ ดังนี้

1. เทคนิคที่ใช้ในการวางแผนชั้นเตรียมวิจัย ได้แก่ การจัดเวทีระดมความคิดเชิงสร้างสรรค์ (AIC) การประชุมอย่างมีส่วนร่วม Focus Group และ Mind mapping

2. เครื่องมือที่ใช้ในการเก็บรวบรวมข้อมูล ได้แก่

2.1 แบบการสังเกตแบบมีส่วนร่วม ใช้ในการสังเกตรายละเอียดของกิจกรรมในแต่ละขั้นตอนของการศึกษารูปแบบการส่งเสริมพัฒนาการเด็กวัยก่อนเรียน และสังเกตพฤติกรรมของผู้เข้าร่วมกิจกรรมการส่งเสริมพัฒนาการเด็กวัยก่อนเรียน

2.2 แบบสังเกตสภาพแวดล้อมของบ้าน

2.3 แบบสอบถาม ประกอบด้วย 3 ส่วนคือ

ส่วนที่ 1 ข้อมูลพื้นฐานของครอบครัวและเด็กอายุ 1-3 ปี จำนวน 21 ข้อ

ส่วนที่ 2 ความรู้เกี่ยวกับการส่งเสริมพัฒนาการเด็กของบิดามารดาหรือผู้เลี้ยงดูเด็ก

ลักษณะคำถามเป็นแบบเลือกตอบ 3 ตัวเลือก คือ ใช่ ไม่ใช่ และไม่ทราบ รวม 25 ข้อ แบ่งเป็น 4 ด้านคือ

1. ด้านร่างกาย	จำนวน	6	ข้อ
2. ด้านภาษาและสติปัญญา	จำนวน	8	ข้อ
3. ด้านอารมณ์และจิตใจ	จำนวน	7	ข้อ
4. ด้านสังคม	จำนวน	4	ข้อ

โดยมีเกณฑ์การให้คะแนนดังนี้

ถ้าเลือกคำตอบถูกต้อง ให้ 1 คะแนน

ถ้าเลือกคำตอบไม่ถูกต้องหรือไม่ทราบ ให้ 0 คะแนน

เกณฑ์ที่ใช้ในการแปลผลความรู้เกี่ยวกับการส่งเสริมพัฒนาการเด็กวัยก่อนเรียน จากคะแนนเต็ม 25 คะแนน แบ่งเป็น 3 ระดับ โดยใช้เกณฑ์ดังนี้

ร้อยละของคะแนนความรู้	คะแนนเฉลี่ย	ระดับความรู้
80-100	20.00-25.00	สูง
50-79	12.50-19.99	ปานกลาง
0-49	0-12.49	ต่ำ

ส่วนที่ 3 การปฏิบัติในการส่งเสริมพัฒนาการเด็กวัยก่อนเรียนของบิดามารดาหรือผู้เลี้ยงดู จำนวน 39 ข้อ ลักษณะคำถามเป็นแบบมาตราส่วนประมาณค่า (Rating Scale) 5 ระดับ แบ่งออกเป็น 4 ด้าน คือ

1. ด้านร่างกาย จำนวน 13 ข้อ

2. ด้านภาษาและสติปัญญา	จำนวน	9	ข้อ
3. ด้านอารมณ์และจิตใจ	จำนวน	9	ข้อ
4. ด้านสังคม	จำนวน	8	ข้อ

โดยมีเกณฑ์การให้คะแนนดังนี้

ลักษณะข้อความเชิงนิมมาน (Positive Statement) กำหนดให้

ปฏิบัติมากที่สุด	ให้	5	คะแนน
ปฏิบัติมาก	ให้	4	คะแนน
ปฏิบัติปานกลาง	ให้	3	คะแนน
ปฏิบัติน้อย	ให้	2	คะแนน
ไม่ปฏิบัติเลย	ให้	1	คะแนน

ลักษณะข้อความเชิงนิเสธ (Negative Statement) กำหนดให้

ปฏิบัติมากที่สุด	ให้	1	คะแนน
ปฏิบัติมาก	ให้	2	คะแนน
ปฏิบัติปานกลาง	ให้	3	คะแนน
ปฏิบัติน้อย	ให้	4	คะแนน
ไม่ปฏิบัติเลย	ให้	5	คะแนน

เกณฑ์ที่ใช้ในการแปลผลการปฏิบัติตนเกี่ยวกับการส่งเสริมพัฒนาการเด็กวัยก่อนเรียน แบ่งเป็น 5 ระดับ โดยใช้เกณฑ์สัมบูรณ์ ดังนี้

คะแนนเฉลี่ย	ระดับการปฏิบัติ
4.51-5.00	ดีมาก
3.51-4.50	ดี
2.51-3.50	ปานกลาง
1.51- 2.50	ไม่ดี
1.00- 1.50	ไม่ดีมาก

2.4 แบบสัมภาษณ์ความคิดเห็นของครอบครัวและชุมชนต่อรูปแบบการดำเนินงานส่งเสริมพัฒนาการเด็กวัยก่อนเรียนโดยการมีส่วนร่วมของครอบครัวและชุมชน

2.5 แบบทดสอบพัฒนาการเด็ก Denver II ฉบับภาษาไทย ซึ่งแปลโดย นิตยา คชภักดี และอรพินท์ เหล่าสุวรรณพงษ์ เป็นแบบทดสอบพัฒนาการเด็กมาตรฐานใช้ทดสอบพัฒนาการเด็กแรกเกิด-6ปี พัฒนามาจากแบบทดสอบพัฒนาการ DDST (Denver Developmental Screening Test) แบ่งการประเมินออกเป็น 4 ด้าน คือ ด้านสังคมและการช่วยเหลือตนเอง ด้านกล้ามเนื้อเล็ก ด้านภาษา และด้านกล้ามเนื้อใหญ่ โดยผู้วิจัยปรับข้อสอบด้านภาษาให้สอดคล้องกับสภาพชุมชน โดยมีการใช้ภาษาชาวบ้านในการสื่อสาร มีการปรับปรุงคำถาม การยกตัวอย่างสัตว์และรูปสัตว์ให้สอดคล้องกับบริบทของพื้นที่

## 2. การสร้างเครื่องมือ

ในการทำการศึกษานี้ ผู้วิจัยดำเนินการสร้างเครื่องมือแบบสังเกตแบบมีส่วนร่วม แบบสอบถามวัดความรู้ การปฏิบัติในการส่งเสริมพัฒนาการเด็กวัยก่อนเรียน และแบบสำรวจ ดังนี้

1. ศึกษาหลักเกณฑ์ รูปแบบ และวิธีการสร้างเครื่องมือ
2. นำแนวคิดทฤษฎีและงานวิจัยที่เกี่ยวข้องที่ได้จากการศึกษาเอกสารมากำหนดกรอบในการสร้างแบบสอบถามให้ครอบคลุมวัตถุประสงค์ของเนื้อหาที่ต้องการวัด
3. สร้างเครื่องมือแบบสังเกตแบบมีส่วนร่วม แบบสอบถามความรู้และแบบสอบถามการปฏิบัติในการส่งเสริมพัฒนาการเด็กวัยก่อนเรียน
4. นำเครื่องมือที่สร้างขึ้นเสนออาจารย์ที่ปรึกษาวิทยานิพนธ์ เพื่อตรวจสอบความถูกต้องและเหมาะสม ตลอดจนให้คำแนะนำในการปรับปรุงแก้ไข
5. ปรับปรุงแก้ไขตามที่อาจารย์วิทยานิพนธ์เสนอแนะ แล้วเสนอให้ผู้เชี่ยวชาญ 5 ท่าน ตรวจสอบแก้ไข พิจารณาตรวจสอบความเที่ยงตรงตามเนื้อหา (Content Validity)
6. นำเครื่องมือที่ผ่านการพิจารณาาคำนวณหาค่าความเที่ยงตรง (Validity) โดยหาค่าดัชนีความสอดคล้องระหว่างข้อคำถามกับวัตถุประสงค์เชิงพฤติกรรม (Index of Item Objective Congruence) (ปราณี ทองคำ, 2539 : 232) ดังนี้

$$\text{สูตร} \quad \text{IOC} = \frac{\sum R}{N}$$

เมื่อ IOC แทน ดัชนีความสอดคล้องระหว่างข้อคำถามกับลักษณะของพฤติกรรมหลัก

$\sum R$  แทน ผลรวมของคะแนนความคิดเห็นของผู้เชี่ยวชาญทั้งหมด  
 N แทน จำนวนผู้เชี่ยวชาญ

การคัดเลือกข้อความ ถ้าดัชนีความสอดคล้องที่คำนวณได้มากกว่าหรือเท่ากับ 0.5 คำถามนั้นก็เป็นตัวแทน ลักษณะเฉพาะของกลุ่มพฤติกรรมนั้น ถ้าข้อความใดมีค่าดัชนีความสอดคล้องที่คำนวณได้ต่ำกว่า 0.5 ข้อความนั้นจะถูกลบออก หรือต้องนำไปปรับปรุงแก้ไขใหม่ให้ดีขึ้น

7. แก้ไขข้อบกพร่องตามผู้เชี่ยวชาญแนะนำ เพื่อความสมบูรณ์ยิ่งขึ้น นำเสนอต่ออาจารย์ที่ปรึกษาวิทยานิพนธ์ พิจารณาตรวจสอบอีกครั้ง

8. นำเครื่องมือที่ผ่านการพิจารณาปรับปรุงแก้ไข นำไปทดลองใช้ (Try Out) กับผู้เลี้ยงดูเด็กอายุ 1-3 ปี ในหมู่บ้านข้างเคียง ซึ่งไม่ใช่กลุ่มตัวอย่างในการวิจัย จำนวน 30 คน และนำผลการทดลองใช้มาวิเคราะห์หาคุณภาพเครื่องมือดังนี้

8.1 การหาค่าอำนาจจำแนก (Discrimination) ของแบบสอบถาม เพื่อประเมินผล ความรู้และการปฏิบัติ โดยการหาค่าสัมประสิทธิ์สหสัมพันธ์ระหว่างคะแนนรายข้อกับคะแนนรวม ทั้งหมดลบคะแนนข้อนั้น (Corrected Item-total Correlation) (Crocker and Algina, 1986 : 317)

$$\text{สูตร} \quad r_{i(x-i)} = \frac{r_{xi} S_x - S_i}{\sqrt{S_i^2 + S_x^2 - 2r_{xi} S_x S_i}}$$

เมื่อ	$r_{i(x-i)}$	แทน	สหสัมพันธ์ระหว่างคะแนนแต่ละข้อกับคะแนนรวมทั้งหมดลบคะแนนข้อนั้น
	$r_{xi}$	แทน	สหสัมพันธ์ระหว่างคะแนนแต่ละข้อกับคะแนนรวมทั้งหมด
	$S_x$	แทน	ส่วนเบี่ยงเบนมาตรฐานของคะแนนรวมทั้งหมด
	$S_i$	แทน	ส่วนเบี่ยงเบนมาตรฐานของคะแนนแต่ละข้อ

หลังจากนั้น ทำการทดสอบความมีนัยสำคัญของค่าสัมประสิทธิ์สหสัมพันธ์ที่คำนวณได้ โดยการทดสอบค่าที (ปราณี ทองคำ, 2539 : 247) ซึ่งมีสูตรดังนี้

$$\text{สูตร} \quad t = \frac{r_{i(x-i)} \sqrt{n-2}}{\sqrt{1-r_{i(x-i)}^2}} ; df = n-2$$

เมื่อ	$t$	แทน	ค่าของการแจกแจงใน t-distribution
	$r_{i(x-i)}$	แทน	สหสัมพันธ์ระหว่างคะแนนแต่ละข้อกับคะแนนรวมทั้งหมดลบคะแนนข้อนั้น
	$n$	แทน	จำนวนคนในกลุ่มตัวอย่าง
	$df$	แทน	ชั้นความเป็นอิสระ

สรุปผลโดยพิจารณาค่า  $t$  ที่คำนวณได้ ถ้าค่า  $t$  ที่คำนวณได้มีค่ามากกว่าค่า  $t$  ที่เปิดใน ตาราง  $r$  ที่  $df = n-2$  แสดงว่าคะแนนของข้อนั้นมีความสัมพันธ์กับคะแนนรวม นั่นคือ ข้อคำถามนั้นมีอำนาจจำแนก แต่ถ้าค่า  $t$  ที่คำนวณได้มีค่าน้อยกว่าค่า  $t$  ที่เปิดในตาราง  $r$  ที่  $df = n-2$  แสดงว่า คะแนนของข้อนั้นไม่มีความสัมพันธ์กับคะแนนรวม นั่นคือ ข้อคำถามนั้นไม่มีอำนาจจำแนก ข้อคำถามนั้นจะถูกตัดออกไป หรือต้องนำไปปรับปรุงแก้ไขใหม่ให้ดีขึ้น

8.2 การหาค่าความเชื่อมั่น (Reliability) ของข้อคำถามรายด้าน โดยใช้วิธีการหาค่า สัมประสิทธิ์แอลฟา ( $\alpha$ -Coefficient) ของครอนบาค (Cronbach, 1990 : 204)

$$\text{สูตร} \quad \alpha_k = \frac{k}{k-1} \left[ 1 - \frac{\sum S_{\text{item}}^2}{S_{\text{total}}^2} \right]$$



เมื่อ	$\alpha_k$	แทน	ความเชื่อมั่นของแบบสอบถาม
	$S_{item}^2$	แทน	ความแปรปรวนของคะแนนแต่ละข้อ
	$S_{total}^2$	แทน	ความแปรปรวนของคะแนนทั้งฉบับ
	k	แทน	จำนวนข้อในแบบสอบถาม

ผลการหาความเชื่อมั่นของแบบทดสอบความรู้เกี่ยวกับการส่งเสริมพัฒนาการเด็กวัยก่อนเรียน และแบบสอบถามการปฏิบัติตนในการส่งเสริมพัฒนาการเด็กวัยก่อนเรียนมีค่าความเชื่อมั่น 0.822 และ 0.856 ตามลำดับ

9. ดำเนินการปรับปรุงแก้ไขอีกครั้งจนเกิดความสมบูรณ์มากที่สุด ก่อนที่จะนำไปใช้ในการเก็บข้อมูลกับกลุ่มตัวอย่างการวิจัย

### การเก็บรวบรวมข้อมูล

ผู้วิจัยดำเนินการเก็บรวบรวมข้อมูลตลอดการดำเนินงานในชุมชนระหว่างเดือนพฤศจิกายน 2549 ถึงเดือนสิงหาคม 2550 โดยใช้วิธีการเก็บรวบรวมข้อมูลในแต่ละชั้นดังนี้

1. การเก็บรวบรวมข้อมูลจากเอกสาร ตลอดจนข้อมูลทุติยภูมิต่าง ๆ ที่เกี่ยวข้องกับพื้นที่ศึกษา ได้แก่ แผนที่ชุมชน ประวัติชุมชน สภาพเศรษฐกิจ สังคม วัฒนธรรม สิ่งแวดล้อม ทรัพยากรธรรมชาติ และปัญหาต่างๆ ในชุมชน

2. เก็บข้อมูลภาคสนาม ซึ่งผู้วิจัยได้บันทึกปรากฏการณ์ต่างๆ ที่เกิดขึ้นในกระบวนการวิจัยตลอดการดำเนินการวิจัยในชุมชน เก็บข้อมูลโดยการจดบันทึก การบันทึกภาพและเสียงโดยดำเนินการดังนี้

2.1 การสังเกตแบบมีส่วนร่วม โดยผู้วิจัยได้ดำเนินการสังเกตปรากฏการณ์ต่างๆ ในการร่วมกิจกรรมกับชุมชน และสังเกตการณ์มีส่วนร่วมในกระบวนการขั้นต่างๆ ของครอบครัวและชุมชน รวมถึงการสังเกตการปฏิบัติในการส่งเสริมพัฒนาการเด็กวัยก่อนเรียนของครอบครัว

2.2 การสัมภาษณ์ เป็นการรวบรวมข้อมูลด้านทัศนคติ และการปฏิบัติตนในการส่งเสริมพัฒนาการเด็กวัยก่อนเรียนของครอบครัวและชุมชน

2.3 การสนทนากลุ่ม โดยผู้วิจัยเป็นผู้ดำเนินการสนทนาเพื่อศึกษาเกี่ยวกับความรู้และการปฏิบัติในการส่งเสริมพัฒนาการเด็กและความคิดเห็นเกี่ยวกับเงื่อนไขปัจจัยที่มีผลต่อการดำเนินงานส่งเสริมพัฒนาการเด็กวัยก่อนเรียน

3. เก็บข้อมูลจากแบบสัมภาษณ์ความคิดเห็นของครอบครัวและชุมชนต่อการดำเนินงานส่งเสริมพัฒนาการเด็กโดยการมีส่วนร่วมของครอบครัวและชุมชนภายหลังการดำเนินงาน

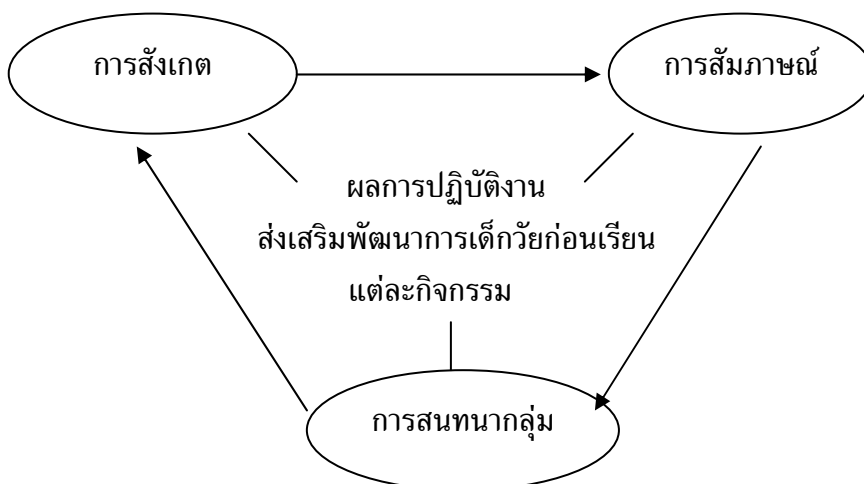
4. เก็บข้อมูลจากแบบสอบถามเพื่อประเมินความรู้และการปฏิบัติตนของบิดามารดาหรือผู้เลี้ยงดูเด็กหลังการดำเนินการตามแผน

5. เก็บข้อมูลพัฒนาการเด็กกลุ่มเป้าหมายจากแบบประเมินพัฒนาการเด็ก Denver II หลังการดำเนินการตามแผน

### การวิเคราะห์ข้อมูล

การวิจัยครั้งนี้จะทำการวิเคราะห์ข้อมูลทั้งเชิงคุณภาพและเชิงปริมาณ

1. ข้อมูลเชิงคุณภาพ ได้แก่ ข้อมูลที่ได้จากการสัมภาษณ์ การสนทนากลุ่ม การสังเกตแบบมีส่วนร่วม การประชุมแบบมีส่วนร่วม การจัดเวทีประชาคม และการระดมความคิดเห็นด้วยเทคนิค AIC เพื่อให้ได้ข้อมูลที่มีคุณภาพ เชื่อถือได้ ผู้วิจัยจะทำการตรวจสอบความถูกต้องโดยการตรวจสอบข้อมูลแบบสามเส้าด้านวิธีการรวบรวมข้อมูลที่แตกต่างกัน (Triangulation Method) ดังภาพประกอบ 6



ภาพประกอบ 6 การตรวจสอบข้อมูลแบบสามเส้า (Triangulation Method)

หลังจากนั้นจะนำข้อมูลมาวิเคราะห์โดยใช้การวิเคราะห์แบบสร้างข้อสรุป (Analytic Induction) การวิเคราะห์โดยการจำแนกชนิดข้อมูล (Typological Analysis) โดยมีขั้นตอนดังนี้

1) การวิเคราะห์ข้อมูลรายวัน เป็นการวิเคราะห์ข้อมูลเบื้องต้น โดยหลังจากการเก็บข้อมูลเสร็จสิ้นในแต่ละวัน ผู้วิจัยได้นำข้อมูลเหล่านั้นมาทำการบันทึกและเขียนขยายความให้ชัดเจน

2) การวิเคราะห์ข้อมูลรวม เป็นการวิเคราะห์ข้อมูลที่ได้ผ่านการวิเคราะห์เบื้องต้นแล้ว โดยใช้วิธีการวิเคราะห์ข้อมูลแบบอุปนัยเพื่อสร้างข้อสรุปเบื้องต้น และใช้วิธีการวิเคราะห์โดยการจำแนกชนิดข้อมูลแบบใช้ทฤษฎี (การมีส่วนร่วม แบบแผนความเชื่อด้านสุขภาพ การส่งเสริมสุขภาพ แรงจูงใจ) เพื่อให้สามารถสร้างข้อสรุปอธิบายความสัมพันธ์ของปรากฏการณ์ได้อย่างชัดเจนถูกต้อง และอยู่ในบริบททางสังคม วัฒนธรรมชุมชน หลังจากสรุปผลข้อมูลได้ครบถ้วน ถูกต้องตรงกันแล้วได้มีการ

ตรวจสอบข้อมูลโดยผ่านการตรวจสอบและยืนยันความถูกต้องของกลุ่มด้วย นำเสนอโดยการบรรยายเชิงพรรณนาตามสภาพความเป็นจริงและปรากฏการณ์ที่เกิดขึ้น

2. ข้อมูลเชิงปริมาณ วิเคราะห์ข้อมูลเพื่อหาค่าทางสถิติ ต่าง ๆ ดังนี้

2.1 ค่าร้อยละ (Percentage) ใช้วิเคราะห์ข้อมูลทั่วไป

2.2 ค่าเฉลี่ย (Mean) และค่าเบี่ยงเบนมาตรฐาน (Standard Deviation) ใช้วิเคราะห์ข้อมูลความรู้ และการปฏิบัติในการส่งเสริมพัฒนาการเด็กวัยก่อนเรียน

3. ข้อมูลตัวแปรพัฒนาการ ตามแบบประเมินพัฒนาการเด็ก Denver II (ตั้งภาคผนวก 2) แปลผลตามหลักเกณฑ์ดังนี้

3.1 การแปลผลข้อทดสอบรายข้อ แบ่งเป็นกลุ่ม 5 กลุ่ม คือ

เร็วกว่าวัย	เมื่อเด็กสามารถทำข้อสอบที่อยู่ทางขวามือของเส้นอายุได้ และต้องเป็นข้อสอบที่ไม่ได้อยู่บนเส้นอายุ
สมวัย	เมื่อเด็กสามารถทำข้อสอบที่อยู่ทางซ้ายของเส้นอายุได้ แม้เด็กข้อสอบที่อยู่บนเส้นอายุระหว่างเปอร์เซ็นต์ที่ 27 และ 75 ผ่านไม่ผ่านหรือ ปฏิเสธ ก็ยังถือว่ามีการพัฒนาการปกติ
ควรระวัง	เมื่อเด็กทำข้อสอบไม่ผ่านหรือปฏิเสธข้อสอบที่อยู่บนเส้นอายุระหว่างเปอร์เซ็นต์ที่ 75 และ 90
ล่าช้า	เมื่อเด็กทำข้อสอบไม่ผ่านหรือปฏิเสธการทำข้อสอบที่อยู่ด้านซ้ายของเส้นอายุ
ไม่มีโอกาสได้ทำ	เมื่อเด็กไม่มีโอกาสได้ทำ โดยการถามจากผู้เลี้ยงดู

3.2 การแปลผลโดยรวม แบ่งการแปลผลเป็น 3 กลุ่ม คือ

สมวัย	เมื่อผลการทดสอบมีข้อสอบรายข้อมีข้อที่ไม่ล่าช้า และ/หรือมีข้อทดสอบควรระวังไม่เกิน 1 ข้อ
สงสัยล่าช้า	เมื่อผลการทดสอบมีข้อที่ควรระวัง 2 ข้อขึ้นไป หรือมีข้อที่ล่าช้า 1 ข้อขึ้นไป
ไม่สามารถทดสอบได้	เมื่อผลการทดสอบมีข้อที่เด็กปฏิเสธอยู่ทางซ้ายของเส้นอายุ 1 ข้อขึ้นไป