

บทที่ 3 ผลการวิจัย

การวิจัยครั้งนี้ ผู้วิจัยได้ศึกษารูปแบบการส่งเสริมพัฒนาการเด็กวัยก่อนเรียนโดยการมีส่วนร่วมของครอบครัวและชุมชน ผลการส่งเสริมพัฒนาการเด็กวัยก่อนเรียน รวมถึงเงื่อนไขและปัจจัยที่มีผลต่อการส่งเสริมพัฒนาการเด็กวัยก่อนเรียนโดยการมีส่วนร่วมของครอบครัวและชุมชน ผลการวิจัยนำเสนอเป็น 5 ส่วน ดังต่อไปนี้

1. ข้อมูลพื้นฐานและสภาพของชุมชนบ้านบุเกะ
2. ข้อมูลพื้นฐานของครอบครัวและเด็กที่เข้าร่วมโครงการ
3. รูปแบบการส่งเสริมพัฒนาการเด็กวัยก่อนเรียนโดยการมีส่วนร่วมของครอบครัวและชุมชน
4. ผลการส่งเสริมพัฒนาการเด็กวัยก่อนเรียนโดยการมีส่วนร่วมของครอบครัวและชุมชน โดยแบ่งการประเมินเป็นรายด้านดังนี้
 - 4.1 การมีส่วนร่วมของครอบครัวและชุมชน
 - 4.2 ความรู้เกี่ยวกับการส่งเสริมพัฒนาการเด็กวัยก่อนเรียนของบิดามารดาหรือผู้เลี้ยงดูเด็ก
 - 4.3 การปฏิบัติตนในการส่งเสริมพัฒนาการเด็กวัยก่อนเรียนของบิดามารดาหรือผู้เลี้ยงดูเด็ก
 - 4.4 พัฒนาการเด็กวัยก่อนเรียน
5. เงื่อนไขปัจจัยที่มีผลต่อการส่งเสริมพัฒนาการเด็กวัยก่อนเรียนโดยการมีส่วนร่วมของครอบครัวและชุมชน โดยแบ่งเป็น 2 ด้าน ดังนี้
 - 5.1 เงื่อนไขปัจจัยที่ส่งเสริม
 - 5.2 เงื่อนไขปัจจัยที่เป็นอุปสรรค

1. ข้อมูลพื้นฐานและสภาพของชุมชนบ้านบุเกะ
 - 1.1 ข้อมูลพื้นฐานและสภาพของตำบลมูโนะ
- ประวัติความเป็นมา

เมื่อประมาณ 200 กว่าปีมาแล้ว พื้นที่บริเวณตำบลมูโนะยังเป็นป่าอยู่ และมีต้นไม้หลากหลายพันธุ์ แต่มีอยู่ต้นหนึ่งซึ่งมีลำต้นสูงใหญ่กว่าต้นไม้ชนิดอื่น มีลักษณะเป็นไม้ยืนต้น เนื้อแข็ง เปลือกของลำต้นเป็นสีดำ มีใบคล้ายกับใบของต้นกล้วย ผลของมันมีรสเปรี้ยวอมหวาน ให้ความร่มรื่นแก่ชาวบ้านที่ผ่านไปมา และต่อมามีชนกลุ่มหนึ่งได้อพยพเข้ามาบุกเบิกและตั้งถิ่นฐาน และตั้งชื่อหมู่บ้านจากลักษณะของต้นไม้นี้ดังกล่าว คือ “บ้านมูโนะ” ซึ่งมาจากคำว่า “ต้นกาแจมูโนะ”

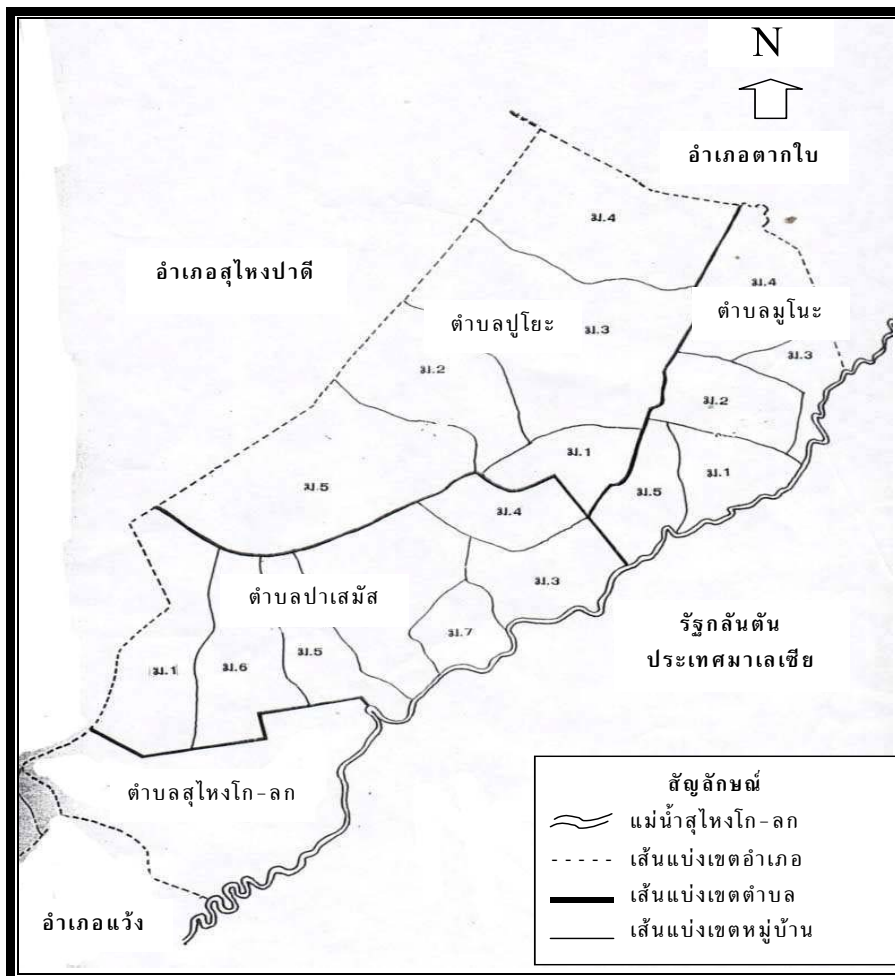
แปลว่า ต้นถั่วใหญ่ ตำบลมูโนะเป็นตำบลหนึ่งของอำเภอสู่โขงโก-ลก จังหวัดนราธิวาส ห่างจากอำเภอสู่โขงโก-ลก 8 กิโลเมตร เดิมขึ้นอยู่กับอำเภอตากใบ ต่อมาในปี 2495 ได้โอนมาขึ้นกับอำเภอสู่โขงโก-ลก จนถึงปัจจุบันนี้

สภาพทางภูมิศาสตร์

ตำบลมูโนะ มีจำนวนหมู่บ้าน 5 หมู่บ้าน สภาพพื้นที่เป็นที่ราบเชิงเขาลาดเอียงและติดกับที่ราบบริเวณแม่น้ำสู่โขงโก-ลก บริเวณติดริมแม่น้ำเมื่อถึงฤดูฝนจะประสบกับปัญหาน้ำท่วมทุกปี มีอาณาเขตการติดต่อดังนี้

- ทิศเหนือ ติดต่อกับตำบลบูโยะและอำเภอตากใบ
- ทิศใต้ ติดต่อกับตำบลปาเสมัสและประเทศมาเลเซีย
- ทิศตะวันออก ติดต่อกับรัฐกลันตัน ประเทศมาเลเซีย
- ทิศตะวันตก ติดต่อกับตำบลบูโยะและตำบลปาเสมัส

ผังภาพประกอบ 7



ภาพประกอบ 7 แผนที่โดยสังเขป อำเภอสู่โขงโก-ลก จังหวัดนราธิวาส

การปกครอง

ตำบลมูโนะ แบ่งเขตการปกครองออกเป็น 5 หมู่บ้าน คือ หมู่ที่ 1 บ้านมูโนะ หมู่ที่ 2 บ้านลูโบะลือซง หมู่ที่ 3 บ้านป่าดงยอ หมู่ที่ 4 บ้านบูโปะ หมู่ที่ 5 บ้านบูเกะ

ประชากร

จำนวนประชากรในตำบลมูโนะ รวมทั้งสิ้น 9,827 คน แยกเป็น เพศชาย 4,813 คน หญิง 5,014 คน จำนวนครัวเรือนทั้งหมด 1,627 ครัวเรือน (สถานีอนามัยตำบลมูโนะ, 2549)

ตั้งตาราง 2

ตาราง 2 จำนวนประชากรตำบลมูโนะ ณ วันที่ 30 กันยายน 2549

หมู่ที่	ชื่อบ้าน	จำนวนประชากร			จำนวน หลังคาเรือน
		ชาย	หญิง	รวม	
1	บ้านมูโนะ	1,405	1,462	2,867	510
2	บ้านลูโบะลือซง	631	608	1,239	215
3	บ้านป่าดงยอ	940	1,097	2,037	319
4	บ้านบูโปะ	896	900	1,796	273
5	บ้านบูเกะ	941	947	1,888	310
	รวม	4,813	5,014	9,827	1,627

ที่มา : สถานีอนามัยตำบลมูโนะ (2549)

สภาพทางเศรษฐกิจและสังคม

ประชาชนส่วนใหญ่ประกอบอาชีพหลัก คือ การรับจ้างทั่วไป รองลงมาคือ สวนยางพารา ประชากรร้อยละ 98.2 นับถือศาสนาอิสลาม และนับถือศาสนาพุทธร้อยละ 1.8 ซึ่งปัจจุบันผู้ที่นับถือศาสนาพุทธเริ่มลดน้อยลง มีเพียงผู้ที่เปิดร้านขายของในตลาดมูโนะเท่านั้น ตำบลมูโนะเป็นตำบลที่มีเขตติดต่อกับประเทศมาเลเซีย โดยมีแม่น้ำสุโหงโกลกเป็นเขตแดน จึงทำให้มีการค้าขายแลกเปลี่ยนสินค้าระหว่างกัน โดยมีตลาดนัดมูโนะเป็นจุดแลกเปลี่ยนสินค้า

1.2 ข้อมูลพื้นฐานและสภาพของหมู่บ้านบูเกะ

ประวัติความเป็นมา

คำว่า “บูเกะ” เป็นชื่อที่เรียกตามภาษามลายูท้องถิ่น ซึ่งมีความหมายว่า ภูเขา เนื่องจากสมัยก่อนมีภูเขา ภายหลังชาวบ้านได้จับจองที่ทำกิน สภาพป่าเขาจึงกลายเป็นสวนยางและต่อมามี

การขายที่ดินและหน้าดิน จนบางพื้นที่กลายเป็นที่ราบเหลือภูเขาเพียงเล็กน้อย แต่ชาวบ้านก็ยังคงเรียกบ้านบุเกะ แต่เดิมบ้านบุเกะเป็นส่วนหนึ่งของบ้านมูโนะ ซึ่งต่อมาทางราชการได้แยกออกจากบ้านมูโนะ เมื่อบ้านบุเกะได้แยกตัวออกจึงเพิ่มเป็น 5 หมู่บ้าน เมื่อวันที่ 1 พฤษภาคม พุทธศักราช 2530 และตั้งชื่อว่า “บุเกะ” ตามชื่อที่ชาวบ้านเคยเรียกไว้โดยมี นายบุญคอรี่ ดาโอะ ดำรงตำแหน่งผู้ใหญ่บ้านมาจนถึงปัจจุบัน

ลักษณะที่ตั้ง

หมู่บ้านบุเกะเป็นหนึ่งในจำนวน 5 หมู่บ้านของตำบลมูโนะ อำเภอสุโขทัย-ลก จังหวัดนราธิวาส ตั้งอยู่ทางทิศตะวันตกของตำบลมูโนะ เนื้อที่ทั้งหมด 2,339 ไร่ คิดเป็นร้อยละ 17 ของพื้นที่ทั้งหมด 13,538 ไร่ของตำบลมูโนะ มีอาณาเขตติดต่อ

ทิศเหนือ	ติดต่อกับตำบลบูโยะ และหมู่ที่ 2 ตำบลมูโนะ
ทิศใต้	ติดต่อกับตำบลปาเสมัส
ทิศตะวันตก	ติดต่อกับตำบลบูโยะ และตำบลปาเสมัส
ทิศตะวันออก	ติดต่อกับหมู่ที่ 1 ตำบลมูโนะ

ลักษณะภูมิประเทศและภูมิอากาศ

สภาพพื้นที่ของหมู่บ้านทิศเหนือเป็นที่ราบลุ่ม ทิศใต้เป็นภูเขาเหมาะแก่การปลูกยางพารา ทำสวนผลไม้และเลี้ยงสัตว์ สภาพพื้นที่โดยรวมมีความอุดมสมบูรณ์เหมาะแก่การทำเกษตร แต่ชาวบ้านจะปลูกผลไม้ไว้กินเอง เช่น ลองกอง เงาะ ภูมิอากาศของบ้านบุเกะ มี 2 ฤดู ได้แก่ ฤดูฝนและฤดูร้อน โดยฤดูฝนจะอยู่ในช่วงเดือนกันยายนถึงเดือนธันวาคม ฝนตกหนักในช่วงเดือนตุลาคมถึงเดือนธันวาคม ส่วนฤดูร้อนจะอยู่ในช่วงเดือนกุมภาพันธ์ถึงเดือนสิงหาคม โดยจะแล้งมากในช่วงเดือนมีนาคมถึงเดือนเมษายน ในช่วงหน้าแล้งบางครั้งรอบครัวมีปัญหาเรื่องน้ำสะอาดในการอุปโภค จึงต้องขอความช่วยเหลือจากหน่วยงานราชการ

ประชากร

บ้านบุเกะมีจำนวนครัวเรือนทั้งหมด 310 ครัวเรือน มีประชากรทั้งหมด 1,888 คน แยกเป็นเพศชาย 941 คน เพศหญิง 947 คน (โปรแกรม HCIS ณ วันที่ 30 กันยายน 2549) นับถือศาสนาอิสลามจำนวน 1,882 คน คิดเป็นร้อยละ 99.68 และนับถือศาสนาพุทธจำนวน 6 คนซึ่งมีอยู่เพียงครอบครัวเดียว คิดเป็นร้อยละ 0.32

ลักษณะชุมชนและการตั้งถิ่นฐาน

ลักษณะพื้นที่โดยทั่วไปของหมู่บ้านบุเกะเป็นที่ราบเชิงเขาลาดเอียง พื้นที่ชุมชนอยู่กันไม่หนาแน่น กระจายตามสัดส่วนพื้นที่ มีการรวมกลุ่มกันเป็นกลุ่มบ้านย่อยๆ โดยจะแบ่งเป็น 3 กลุ่ม

บ้าน คือ กลุ่มบ้านบูเกะ กลุ่มบ้านอโลเปาะโต และกลุ่มบ้านบาโงบาเนาะ และมีการตั้งบ้านเรือนตาม
เส้นทางการคมนาคมภายในหมู่บ้านและบริเวณมัสยิด ดังภาพประกอบ 8



ภาพประกอบ 8 แผนที่โดยสังเขป หมู่ที่ 5 บ้านบูเกะ ตำบลลูโนะ อำเภอสูโงโก-ลก
จังหวัดนราธิวาส

การคมนาคม

การเดินทางเข้าสู่หมู่บ้านบูเกะสามารถเดินทางได้อย่างสะดวก เนื่องจากมีถนนสายหลัก คือ

ถนนสายหลักจังหวัดหมายเลข 4057 ซึ่งเป็นถนน 4 เลน หมู่บ้านอยู่ห่างจากอำเภอเมืองประมาณ 54 กม. และอยู่ห่างจากตัวอำเภอสุโขทัย-ลก 8 กม. โดยการเดินทางเข้าสู่อำเภอจะต้องผ่านหมู่บ้านบุเกก่อน การสัญจรระหว่างหมู่บ้านกับตำบลอื่น ๆ หรือเขตเทศบาลตำบลสุโขทัย-ลก สามารถสัญจรได้อย่างสะดวก โดยชาวบ้านมักใช้รถจักรยานยนต์ หรือใช้รถบริการในการเดินทางประจำวัน

โครงสร้างพื้นฐาน

ถนนในบ้านบุเกจะประกอบด้วยทางสายหลัก 6 สาย เดินทางไปมาได้สะดวกทั่วถึงทั้งหมู่บ้าน มีถนนที่สร้างกับคอนกรีต 1 สายเชื่อมต่อภายในหมู่บ้าน เป็นถนนดินลูกรัง 2 สาย จากกลุ่มบ้านบุเกไปกลุ่มมอโลเปาะโตยาวประมาณ 3 กม. และเป็นถนนติดต่อกับตำบลบุโยะ และอีกสายจากกลุ่มบ้านบาโงมาเนาะไปยังตำบลบุโยะ ในหมู่บ้านมีไฟฟ้าใช้เกือบทุกครัวเรือน มีเพียง 2 ครัวเรือนที่ยังไม่มีซึ่งสร้างบ้านอยู่ห่างจากกลุ่มบ้านประมาณ 2 กม. ในหมู่บ้านยังไม่มีน้ำประปา ชาวบ้านจะใช้น้ำบ่อดินในการบริโภคและอุปโภค และประมาณร้อยละ 10 ของครัวเรือนซื้อน้ำสำหรับการบริโภค

การโทรคมนาคมและการสื่อสาร ในหมู่บ้านมีโทรศัพท์สาธารณะจำนวน 2 ตู้ ซึ่งสามารถใช้งานได้ดี แต่ส่วนใหญ่ชาวบ้านจะใช้โทรศัพท์มือถือในการติดต่อสื่อสาร การติดต่อประสานงานสามารถทำได้สะดวก

สภาพทางเศรษฐกิจ

สภาพทางเศรษฐกิจของประชาชนในหมู่บ้านบุเก ประชาชนส่วนใหญ่ประกอบอาชีพหลักคือ การรับจ้างทั่วไป งานรับจ้างที่ทำคือ งานก่อสร้าง และรับจ้างกรีดยางและรับจ้างปักผ้าคลุมผม อาชีพรองคือ การเลี้ยงสัตว์ เช่น แพะ วัว ไก่ มีรายได้เฉลี่ย 5,000 บาท/เดือน/ครอบครัว ซึ่งในหมู่บ้านจะมีร้านขายของชำจำนวน 9 ร้าน ปั่นน้ำมันแบบหมุน 2 ร้าน ร้านซ่อมเครื่องยนต์ 1 ร้าน และร้านช่างศิลป์ 1 ร้าน ซึ่งให้บริการคนในหมู่บ้าน ชาวบ้านส่วนใหญ่จะไปจับจ่ายซื้อของและค้าขายอยู่ในตลาดนัดมูโนะ แต่เนื่องจากสถานการณ์ความไม่สงบนักท่องเที่ยวลดน้อยลง ส่งผลให้การค้าขายในตลาดมูโนะ และการจ้างงานในตลาดก็ลดน้อยตามไปด้วย จากสภาพเศรษฐกิจของชุมชนถือได้ว่าหมู่บ้านบุเกเป็นชุมชนที่มีฐานะทางเศรษฐกิจปานกลาง

สภาพทางสังคมและวัฒนธรรม

ประชาชนส่วนใหญ่จบชั้นประถมศึกษา ส่วนระดับมัธยมและปริญญาชั้นมีน้อยมาก เนื่องจากพ่อแม่ไม่เห็นความสำคัญของการศึกษา ส่วนมากสนับสนุนให้ทำงานหรือไม่ก็รับจ้างในพื้นที่และนอกพื้นที่โดยเฉพาะประเทศมาเลเซีย ซึ่งผู้ชายจะไปรับจ้างก่อสร้าง และผู้หญิงจะรับจ้างขายของตามร้านอาหารหรือร้านเสื้อผ้าซึ่งค่าแรงจะสูงกว่าในประเทศ ปัญหาอีกอย่างคือ ความ

ยากจนเป็นปัญหาหลัก ที่ทำให้เกิดความล้าหลัง จึงเป็นเหตุก่อให้เกิดปัญหาเสพติด ผู้มีอิทธิพล ลักขโมย การค้าของผิดกฎหมาย (สถานีอนามัยตำบลมูโนะ, 2549)

ประชาชนในหมู่บ้านจะมีความสัมพันธ์กันในลักษณะเครือญาติ โดยเฉพาะในแต่ละกลุ่มบ้าน จะมีการช่วยเหลือเกื้อกูลกัน เนื่องจากประชาชนส่วนใหญ่นับถือศาสนาอิสลาม วัฒนธรรมส่วนใหญ่ จึงเกี่ยวข้องกับศาสนา การแต่งกายจะแต่งตามหลักศาสนา ภาษาที่ใช้ในการสื่อสารคือ ภาษาอาวี มีการปฏิบัติศาสนกิจทางศาสนาอิสลามอย่างเคร่งครัด ซึ่งประเพณีสำคัญที่ชาวบ้านปฏิบัติทุกปีได้แก่

1. งานเมาลิต เป็นงานที่จัดขึ้นเพื่อรำลึกถึงวันที่ศาสดามุฮัมมัดประสูติ ซึ่งจัดกันเป็นประจำ ทุกปีภายในเดือนรอบีอุลเอาวัล หรือเดือนกรกฎาคม ชาวบ้านจะมาชุมนุมที่มัสยิดเพื่อกล่าวคำอวย พรหรือคำสวดพร้อมกัน และจัดพิธีเลี้ยง

2. งานฮารีรายออีดิลฟิตรี เป็นวันที่มุสลิมทั่วโลกเฉลิมฉลองหลังจากที่ได้ถือศีลอดมาครบ 1 เดือนเต็ม ในวันนี้ชาวบ้านจะละหมาดร่วมกันที่มัสยิด จัดพิธีเลี้ยงอาหารบริจาคคนยากจน และจะ แต่งตัวอย่างสวยงามเพื่อไปเยี่ยมญาติพี่น้อง

3. งานฮารีรายออีดิลอฎฮา เป็นวันเฉลิมฉลองของชาวมุสลิมทั่วโลกในช่วงเวลาที่ชาวมุสลิม บางส่วนไปประกอบพิธีฮัจญ์ ที่เมืองเมกกะ ประเทศซาอุดีอาระเบีย สำหรับผู้ที่ไม่สามารถเดินทางไป ได้จะจัดงานเลี้ยงและละหมาดร่วมกัน

ภาพประกอบ 9 ผังปฏิทินของชุมชน หมู่ที่ 5 บ้านบูกะ ตำบลมูโนะ ปี 2550

กิจกรรม/เดือน	มค	กพ	มีค	เมย	พค	มิย	กค	สค	กย	ตค	พย	ธค
ด้านเศรษฐกิจ							กรีดยาง					
ยางพารา	ใส่ปุ๋ย											
ไม้ผล เช่น เงาะ ลองกอง		ใส่ปุ๋ย					ใส่ปุ๋ย			เก็บ		
ทำนา			เก็บ						ไถหว่าน	เกี่ยว	ปักดำ	
เลี้ยงสัตว์ เช่น วัว แพะ			เกี่ยว									
ไถ่พื้นบ้าน												
รับจ้างปักจักร												
ค้าขาย												
ด้านวัฒนธรรม/สังคม												
รายอฮัจญ์												
อาซูรอ												
เข้าสู่ันต์หมู่บ้าน												
เมาลิต												
ถือศีลอด												
รายอปอซอ												

ที่มา : สถานีอนามัยตำบลมูโนะ (2549)

ด้านการศึกษา

บ้านบูเกะมีศูนย์พัฒนาเด็กเล็ก จำนวน 2 ศูนย์ คือ ศูนย์พัฒนาเด็กเล็กตำบลมูโนะ และ ศูนย์อบรมเด็กก่อนเกณฑ์ประจำมัสยิดนูรุลยาบาล เด็กในหมู่บ้านส่วนใหญ่ที่มีอายุตั้งแต่ 2 ขวบครึ่งขึ้นไปจึงถูกส่งไปเรียนที่ศูนย์ทั้ง 2 ศูนย์ โดยส่วนใหญ่ผู้ปกครองจะเลือกส่งบุตรหลานไปยังศูนย์ที่มีครูที่เลี้ยงจบทางด้านศาสนา เพื่อจะได้ช่วยปลูกฝังความรู้ด้านศาสนาแก่เด็ก

โรงเรียนตาดีกา ซึ่งอยู่ในการดูแลของบ้านบูเกะ มีจำนวน 3 โรง จดทะเบียน 1 โรง คือ โรงเรียนนูรุลยาบาล มีบุคลากรสอนจริยศึกษาทั้งหมด 11 คน ได้รับค่าตอบแทนจากทางราชการ 4 คน ซึ่งเด็กในหมู่บ้านนอกจากจะเรียนสายสามัญแล้วจะต้องเรียนสายศาสนาในวันหยุดเพิ่มเติม เด็กที่อาศัยอยู่ในหมู่บ้านจะไปเข้าเรียนในโรงเรียนบ้านมูโนะ ซึ่งตั้งอยู่ที่บ้านมูโนะอยู่ห่างจากหมู่บ้าน 1 กิโลเมตร ส่วนครอบครัวที่มีฐานะทางเศรษฐกิจดีจะส่งบุตรหลานไปเรียนหนังสือในตัวอำเภอ (สถานีอนามัยตำบลมูโนะ, 2549)

นอกจากนี้คนในชุมชนยังได้พัฒนาความรู้ในระดับมัธยมศึกษาตอนต้นและมัธยมศึกษาตอนปลาย โดยมีการศึกษานอกโรงเรียนมาเปิดบริการสอนในวันศุกร์ โดยใช้อาคารเอนกประสงค์ของหมู่บ้าน

ด้านศาสนา

บ้านบูเกะมีมัสยิด 1 แห่ง คือ มัสยิดนูรุลยาบาล โดยมีนายมะนาเซ เจ๊ะแม เป็นอิหม่าม เข้ามารับตำแหน่งแทนอิหม่ามที่เสียชีวิตได้เพียง 6 เดือน นายสะมะแอ มามะ เป็นคอเด็บ และ นายเจ๊ะอารง ดาโอะเป็นบิหลัน ทุกคนในชุมชนจะปฏิบัติศาสนกิจอย่างเคร่งครัด โดยจะร่วมละหมาดในวันศุกร์ ซึ่งเป็นวันหยุดของคนส่วนใหญ่ คนในชุมชนจะให้ความเคารพและเชื่อฟังผู้นำศาสนาเป็นอย่างมาก

ด้านสาธารณสุข

ชาวบ้านส่วนใหญ่จะรับบริการที่สถานีอนามัยตำบลมูโนะ ซึ่งตั้งอยู่ในหมู่บ้านบูเกะและ บางส่วนที่เจ็บป่วยนอกเหนือความสามารถของสถานีอนามัยจะไปรับบริการยังโรงพยาบาลสุโหลงโก-ลก จึงถือได้ว่าทุกคนในหมู่บ้านได้รับการบริการทางสาธารณสุขอย่างครอบคลุม สาเหตุการเจ็บป่วย ที่มารับบริการส่วนใหญ่เป็นโรคเกี่ยวกับระบบทางเดินหายใจ รองลงมาคือโรกระบบย่อยอาหาร ซึ่งเป็นโรคที่เกิดจากสุขวิทยาส่วนบุคคลทั้งสิ้น มีอาสาสมัครสาธารณสุขประจำหมู่บ้าน (อสม.) จำนวน 14 คน (สถานีอนามัยตำบลมูโนะ, 2549) รับผิดชอบเฉลี่ย 22 หลังคาเรือนต่อคน ซึ่งสูงกว่าเกณฑ์ที่กำหนดให้อสม. 1 คนรับผิดชอบ 8-10 หลังคาเรือน การทำงานของ อสม.จึงยังไม่ครอบคลุมทุก หลังคาเรือน

1.3 สรุป

จากการศึกษาชุมชนของผู้วิจัยพบว่า หมู่บ้านบุเกะเป็นชุมชนที่มีความเข้มแข็ง โดยมีผู้นำที่มีภาวะผู้นำและมีความมุ่งมั่นในการพัฒนา อีกทั้งเป็นที่นับถือของคนในชุมชนโดยเฉพาะอย่างยิ่งผู้ใหญ่บ้าน สมาชิกอบต. อีหม่ามและคอเต็บเป็นบุคคลที่ชาวบ้านให้ความนับถือเป็นอันมาก ตามคำบอกเล่าของคนในชุมชนที่ว่า “หากเป็นเรื่องศาสนาต้องไปหาอีหม่ามหรือคอเต็บ แต่ถ้าเป็นเรื่องทั่วไปก็ไปหาผู้ใหญ่บ้าน” และคนในชุมชนยังมีความสัมพันธ์กันแบบเครือญาติ โดยเฉพาะในกลุ่มละแวกบ้าน จะมีการช่วยเหลือเกื้อกูลกันเป็นอย่างดี การแบ่งกลุ่มละแวกบ้านนี้ยังมีประโยชน์ต่อการดำเนินงานพัฒนาต่างๆของเจ้าหน้าที่ ซึ่งสามารถรวมกลุ่มกันได้ง่าย อีกทั้งหมู่บ้านยังมีสถานที่ที่เป็นศูนย์รวมของคนในชุมชนในการจัดประชุมปรึกษาหารือเรื่องต่างๆคือ อาคารเอนกประสงค์ และการที่คนในหมู่บ้านมีการนับถือศาสนาอิสลามและมีการประกอบศาสนกิจร่วมกันทุกวันศุกร์ ด้วยเหตุนี้เมื่อมีกิจกรรมประชาสัมพันธ์ต่างๆ ก็สามารถประสานกับผู้นำศาสนาเพื่อขอความร่วมมือในการประชาสัมพันธ์ ชุมชนบ้านบุเกะจึงเป็นชุมชนที่มีความเข้มแข็งเป็นทุนทางสังคมที่เหมาะสมแก่การดำเนินงานพัฒนาต่อไป

2. ข้อมูลพื้นฐานของครอบครัวที่เข้าร่วมโครงการ

การส่งเสริมพัฒนาการเด็กวัยก่อนเรียนโดยการมีส่วนร่วมของครอบครัวและชุมชน ผู้วิจัยจึงต้องการครอบครัวที่มีความสนใจและสามารถเข้าร่วมกิจกรรมต่างๆได้ โดยให้ครอบครัวกลุ่มเป้าหมายสมัครเข้าร่วมโครงการด้วยความสมัครใจ มีหลักเกณฑ์การสมัครดังนี้ 1) มีความสนใจที่จะพัฒนาลูก 2) สามารถเข้าร่วมเวทีครอบครัวเพื่อแลกเปลี่ยนความคิดเห็น 3) ยินดีให้เจ้าหน้าที่สาธารณสุขตรวจสุขภาพและทดสอบพัฒนาการของลูก มีครอบครัวสมัครเข้าร่วมโครงการจำนวน 41 ครอบครัว

2.1 ข้อมูลพื้นฐานของครอบครัว

จากการศึกษาพบว่า ครอบครัวที่เข้าร่วมโครงการเป็นครอบครัวที่มีบุตรไม่เกิน 2 คน ร้อยละ 60.98 รองลงมามีบุตร 3-5 คน ร้อยละ 24.39 และมีบุตรมากกว่า 5 คน ร้อยละ 14.63 ผู้อุปการะเลี้ยงดูเป็นบิดามารดาร้อยละ 95.12 บิดาจบการศึกษาระดับประถมศึกษา ร้อยละ 80.49 มารดาจบการศึกษาระดับประถมศึกษา ร้อยละ 68.29 บิดาประกอบอาชีพรับจ้าง ร้อยละ 73.17 มารดาทำหน้าที่แม่บ้าน ร้อยละ 63.41 ลักษณะครอบครัวเป็นครอบครัวเดี่ยว ร้อยละ 60.98 และเป็นครอบครัวขยาย ร้อยละ 36.59 รายละเอียดดังตาราง 3

ตาราง 3 ข้อมูลพื้นฐานของครอบครัวกลุ่มเป้าหมาย

ข้อมูลทั่วไป (N = 41)	จำนวน (คน)	ร้อยละ
จำนวนบุตรในครอบครัว		
ไม่เกิน 2 คน	25	60.98
3-5 คน	10	24.39
มากกว่า 5 คน	6	14.63
ผู้อุปการะเลี้ยงดูเด็ก		
บิดามารดา	39	95.12
มารดาคนเดียว	1	2.44
ญาติ	1	2.44
การศึกษาของบิดา		
ไม่ได้เรียน	1	2.44
ประถมศึกษา	33	80.49
มัธยมศึกษาตอนต้น	5	12.20
อนุปริญญา/ปวส.	1	2.44
ปริญญาตรี	1	2.44
การศึกษาของมารดา		
ไม่ได้เรียน	3	7.32
ประถมศึกษา	28	68.29
มัธยมศึกษาตอนต้น	6	14.63
มัธยมศึกษาตอนปลาย/ปวช.	2	4.88
อนุปริญญา/ปวส.	1	2.44
ปริญญาตรี	1	2.44
อาชีพของบิดา		
รับราชการ/รัฐวิสาหกิจ	2	4.88
ค้าขาย	9	21.95
รับจ้าง	30	73.17
อาชีพของมารดา		
ค้าขาย	5	12.20
รับจ้าง	10	24.39
แม่บ้าน	26	63.41

ตาราง 3 (ต่อ)

ข้อมูลทั่วไป	จำนวน (คน)	ร้อยละ
สถานภาพสมรส		
อยู่ด้วยกัน	39	95.12
แยกกันอยู่	1	2.44
หย่า	1	2.44
สภาพการครอบครองที่อยู่อาศัย		
เป็นเจ้าของบ้านและที่ดิน	39	95.12
บ้านเช่า	1	2.44
อยู่โดยไม่ต้องเสียค่าเช่า	1	2.44
ลักษณะครอบครัว		
ครอบครัวเดี่ยว	25	60.98
ครอบครัวขยาย	15	36.59
เด็กอยู่กับน้ำ/อา	1	2.44
รายได้ของครอบครัวต่อเดือน		
3,000-5,000	23	56.10
5,001-7,000	6	14.63
7,001-10,000	7	17.07
10,001 ขึ้นไป	5	12.20
ความเพียงพอของรายได้		
รายได้		
พอใช้	28	68.29
ไม่พอใช้	13	31.70
ภาระหนี้สิน		
มี	20	48.78
ไม่มี	21	51.22
เงินออม		
มี	3	7.32
ไม่มี	38	92.68
ผู้เลี้ยงดูเด็กส่วนใหญ่		
บิดา	1	2.44
มารดา	38	92.68

ตาราง 3 (ต่อ)

ข้อมูลทั่วไป	จำนวน (คน)	ร้อยละ
ปู่/ย่า/ตา/ยาย	1	2.44
ลุง/ป้า/น้า/อา	1	2.44
การศึกษาของผู้เลี้ยงดูเด็กส่วนใหญ่		
ไม่ได้เรียน	5	12.20
ประถมศึกษา	28	68.29
มัธยมศึกษาตอนต้น	4	9.77
มัธยมศึกษาตอนปลาย/ปวช.	2	4.88
อนุปริญญา/ปวส.	1	2.44
ปริญญาตรี	1	2.44

2.2 ข้อมูลพื้นฐานของเด็ก

จากการสำรวจเด็กกลุ่มเป้าหมายพบว่า เด็กกลุ่มเป้าหมายเป็นเพศชาย ร้อยละ 51.22 และเพศหญิงร้อยละ 48.78 คลอดที่โรงพยาบาลร้อยละ 51.22 คลอดที่บ้านร้อยละ 48.78 มีน้ำหนักแรกเกิดอยู่ระหว่าง 3,000-4,000 กรัม ร้อยละ 51.22 รองลงมาคือน้ำหนักแรกเกิดอยู่ระหว่าง 2,500-3,000 กรัม ร้อยละ 43.90 ได้รับนมแม่อย่างเดียวน้อยกว่า 6 เดือนร้อยละ 65.85 ได้รับวัคซีนตามกำหนด ร้อยละ 80.49 รายละเอียดดังตาราง 4

ตาราง 4 ข้อมูลพื้นฐานของเด็กกลุ่มเป้าหมาย

ข้อมูลทั่วไป	จำนวน	ร้อยละ
เพศ		
ชาย	21	51.22
หญิง	20	48.78
สถานที่คลอด		
บ้าน	20	48.78
โรงพยาบาล	21	51.22
น้ำหนักแรกเกิด		
น้อยกว่า 2,500 กรัม	1	2.44
2,501-3,000 กรัม	18	43.90
3,001-4,000 กรัม	21	51.22

ตาราง 4 (ต่อ)

ข้อมูลทั่วไป	จำนวน	ร้อยละ
มากกว่า 4,000 กรัม	1	2.44
ได้รับนมแม่อย่างเดียวน(เดือน)		
น้อยกว่า 6 เดือน	27	65.86
6 เดือน	7	17.07
มากกว่า 6 เดือน	7	17.07
ประวัติวัคซีน		
ได้รับตามกำหนด	33	80.49
ได้รับแต่ไม่เป็นไปตามกำหนด	5	12.19
ไม่ได้รับ	2	4.88
ไม่ทราบ	1	2.44
การเจ็บป่วย		
ไม่เคย	5	12.20
เคย	36	87.80
อุจจาระร่วง		
ไม่เคย	34	82.93
เคย	7	17.07
ไข้หวัด		
ไม่เคย	6	14.64
เคย	35	85.37
แผลพุพอง/น้ำเหลืองไม่ดี		
ไม่เคย	6	14.64
เคย	35	85.37

2.3 สภาพแวดล้อมของบ้าน

จากการสังเกตสิ่งแวดล้อมในบ้านและนอกบ้านของครอบครัวที่เข้าร่วมโครงการจำนวน 41 ครอบครัว พบว่า ส่วนใหญ่เป็นบ้านเดี่ยวมีลักษณะมั่นคงถาวรเป็นบ้านชั้นเดียวติดพื้น ผนังตัวบ้านทำด้วยปูน สภาพแวดล้อมนอกบ้านมีความร่มรื่นมีต้นไม้ คือ ต้นลองกองและเงาะ ซึ่งมีลักษณะหนาแน่นเป็นป่า เป็นแหล่งเพาะพันธุ์ของยุง โดยเฉพาะอย่างยิ่งในช่วงฤดูฝนจะมียุงชุกชุม และมีสิ่งรบกวนเช่น กองขยะที่ไม่ได้กำจัด และเสียงดัง ภายในบ้านส่วนใหญ่แยกเป็นสัดส่วน วางเครื่องใช้

เป็นที่เส้นทาง มีความสะอาดและปลอดภัย สถานที่ที่ใช้สำหรับเล่นของเด็กมักจะไม่จำกัด ส่วนใหญ่จะให้เด็กเล่นบริเวณลานบ้าน รายละเอียดดังตาราง 5

ตาราง 5 สภาพแวดล้อมของบ้านกลุ่มเป้าหมาย

การสังเกต	จำนวน (หลัง)	ร้อยละ
สภาพของบ้าน		
บ้านชั่วคราว	2	4.88
บ้านถาวร	39	95.12
ลักษณะบ้าน		
บ้านเดี่ยว	39	95.12
บ้านห้องแถว	1	2.44
บ้านหลายหลังบริเวณติดกัน	1	2.44
โครงสร้างของบ้าน		
ชั้นเดียวติดพื้น	26	63.41
ชั้นเดียวใต้ถุนสูง	12	29.27
2 ชั้น	3	7.32
สิ่งรบกวนในบริเวณบ้าน		
น้ำขัง/น้ำเน่า	16	39.02
ไม่มี	25	60.98
มี		
คอกสัตว์	34	82.93
ไม่มี	7	17.07
มี		
กองขยะไม่ได้กำจัด	26	63.42
ไม่มี	15	36.58
มี		
เสียงดัง	22	53.65
ไม่มี	19	46.34
มี		
ความเป็นระเบียบ		
ไม่มี	10	24.39
มี	31	75.61

ตาราง 5 (ต่อ)

การสังเกต	จำนวน (หลัง)	ร้อยละ
ความสะอาด		
ไม่มี	11	26.83
มี	30	73.17

2.4 สัมพันธภาพภายในครอบครัว

จากการสังเกตพบว่า ผู้นำครอบครัวคือบิดาจะเป็นผู้มีอำนาจในการตัดสินใจ เช่น การตัดสินใจเข้าร่วมกิจกรรมต่างๆ บิดามีหน้าที่หลักคือ ทำงานหาเงินเพื่อเลี้ยงดูครอบครัว ซึ่งมารดาส่วนใหญ่จะเป็นแม่บ้านมีหน้าที่เลี้ยงดูลูกและดูแลบ้าน ภรรยาจะให้ความเคารพสามีเป็นอย่างมาก คนในบ้านจะช่วยเหลือเกื้อกูลกัน ครอบครัวที่เป็นครอบครัวขยายจะมีปู่ย่า/ตายาย ช่วยเลี้ยงดูหลาน มารดาจะออกไปทำงานนอกบ้าน เมื่อมีกิจกรรมหรือข่าวสารอะไรผู้นำครอบครัวก็จะบอกกล่าวซึ่งกันและกัน

3. รูปแบบการส่งเสริมพัฒนาการเด็กวัยก่อนเรียนโดยการมีส่วนร่วมของครอบครัวและชุมชน

ในการสร้างรูปแบบการส่งเสริมพัฒนาการเด็กวัยก่อนเรียนโดยการมีส่วนร่วมของครอบครัวและชุมชนครั้งนี้ ดำเนินการโดยการศึกษาสำรวจ คติวิเคราะห์ร่วมกันระหว่างชุมชน หน่วยงานในพื้นที่และผู้วิจัย โดยมีขั้นตอนการดำเนินงาน 6 ขั้นตอน สรุปดังตาราง 6

ตาราง 6 (ต่อ)

ชั้นที่	วัตถุประสงค์	วัน เดือน ปี	กิจกรรม	เทคนิค
3.ระดมความคิดเห็นเพื่อวิเคราะห์สภาพปัญหา สํารวจความต้องการและหาแนวทางร่วมกัน	1. สํารวจปัญหาความต้องการและหาแนวทางแก้ไข 2. เพื่อแลกเปลี่ยนประสบการณ์การเรียนรู้ 3. เพื่อหารูปแบบการทำงานร่วมกัน	28 มีนาคม 2550 เวลา 13.30-16.00 น. ณ อาคาร เอนกประสงค์ หมู่ที่ 5	1. จัดเวทีระดมความคิดเห็นเพื่อหาแนวทางและกำหนดรูปแบบร่วมกัน 2. สร้างข้อตกลงในการเลี้ยงดูเด็กร่วมกัน	- AIC (ชั้น I)
4. การวางแผนการดำเนินงาน	1. เพื่อจัดทำแผนการจัดกิจกรรม 2. เพื่อจัดทีมงานที่รับผิดชอบ	2 พฤษภาคม และ 26 มิถุนายน 2550 เวลา 09.00-11.30 น. ณ สถานีอนามัย ตำบลมูโนะ	1. จัดเวทีระดมความคิดเห็นเพื่อกำหนดกิจกรรม เป้าหมาย โดยจัดทำโครงการครอบครัว ชุมชนรวมใจพัฒนาลูกน้อย 2. แต่งตั้งคณะทำงานใน แต่ละฝ่าย	- AIC (ชั้น C)
5. การดำเนินงานตามแผนงาน	1. เพื่อดำเนินการตามแผนการส่งเสริมพัฒนาการเด็กวัยก่อนเรียน	15 กรกฎาคม 2550 เวลา 08.00-15.00 น.	1. ดำเนินกิจกรรมตามแผนงานส่งเสริมพัฒนาการเด็ก ซึ่งประกอบด้วยกิจกรรมการเฝ้าระวัง การส่งเสริมและการติดตามพัฒนาการ จัดกิจกรรมส่งเสริมโดยการจัดโครงการครอบครัว ชุมชน รวมใจพัฒนาลูกน้อย	
6.การสรุปและประเมินผล	1. เพื่อติดตามและประเมินผลการส่งเสริมพัฒนาการเด็กวัยก่อนเรียนโดยการมีส่วนร่วมของครอบครัวและชุมชน	23 สิงหาคม 2550 เวลา 13.30-16.30 น. อาคาร เอนกประสงค์	1. การสนทนากลุ่มแกนนำประเด็นในการประเมินและสรุปผลครั้งนี้ คือ ความคิดเห็นต่อรูปแบบการส่งเสริมพัฒนาการเด็กวัยก่อนเรียนและข้อเสนอแนะในการปรับปรุง 2. การประเมินความรู้และการปฏิบัติในการส่งเสริมพัฒนาการเด็กวัยก่อนเรียนของครอบครัว หลังการจัดกิจกรรม 3. การประเมินพัฒนาการเด็กกลุ่มเป้าหมาย	- Focus Group - Mind Mapping

3.1 ขั้นตอนการสร้างบรรยากาศการยอมรับของชุมชนและคัดเลือกแกนนำ

การสร้างบรรยากาศการยอมรับของชุมชน ผู้วิจัยเริ่มต้นจากการสร้างความสนิทสนมคุ้นเคยกับเจ้าหน้าที่ในสถานีนอนามัย และพูดคุยกันถึงเรื่องปัญหาในการดำเนินงานส่งเสริมสุขภาพในชุมชน ศึกษานโยบาย แผนงานสาธารณสุขเพื่อทำความเข้าใจและบูรณาการแผนงานร่วมกัน ในการสร้างบรรยากาศการยอมรับของสถานีนอนามัยและชุมชนผู้วิจัยได้เข้าไปมีส่วนร่วมในการเยี่ยมบ้านของประชาชนและเยี่ยมผู้ป่วยที่ได้รับการจำหน่ายจากโรงพยาบาลร่วมกับทีมของสถานีนอนามัย ซึ่งจากการเข้าไปมีส่วนร่วมในกิจกรรมของสถานีนอนามัยส่งผลให้สถานีนอนามัยได้เข้ามามีส่วนร่วมเป็นแกนนำในการดำเนินการวิจัยเพื่อค้นหารูปแบบในการส่งเสริมพัฒนาการเด็กวัยก่อนเรียน

เนื่องจากผู้วิจัยมีความคุ้นเคยกับชุมชนเป้าหมายเป็นเบื้องต้น ผู้วิจัยจึงเริ่มจากการเข้าไปประสานงานกับองค์การบริหารส่วนตำบลโดยผ่านสมาชิกองค์การบริหารส่วนตำบลประจำหมู่บ้าน (อบต.) และสร้างความสนิทสนมคุ้นเคยกับผู้ใหญ่บ้าน กลุ่มอาสาสมัครสาธารณสุขประจำหมู่บ้าน (อสม.) กลุ่มแม่บ้าน และสร้างความคุ้นเคยกับประชาชนที่มาใช้บริการยังสถานีนอนามัยโดยการให้คำแนะนำในการดูแลสุขภาพตนเอง และได้ไปเยี่ยมบ้านพร้อมให้บริการคัดกรองสุขภาพเบื้องต้น ร่วมกับการสำรวจชุมชน พร้อมทั้งเข้าร่วมกิจกรรมในชุมชน อาทิเช่น การเข้าร่วมงานแต่งงาน การเข้าร่วมงานวันอาสาสมัครสาธารณสุขแห่งชาติ การเข้าร่วมเวทีประชาคมร่วมกับองค์การบริหารส่วนตำบลโดยมีการสำรวจความต้องการของชุมชนซึ่งก่อให้เกิดความคุ้นเคยกับชุมชนมากขึ้น และทราบถึงสภาพปัญหาโดยรวมของคนในชุมชน ชุมชนเกิดความไว้วางใจและยอมรับ นอกจากนี้ได้มีการสำรวจข้อมูลพื้นฐานของชุมชนเพื่อทราบถึงสถานการณ์โดยทั่วไปของชุมชน และทราบถึงศักยภาพของชุมชนในด้านต่างๆ อาทิ เช่น ด้านผู้นำ การมีส่วนร่วม ทรัพยากรในหมู่บ้าน และในการสร้างความคุ้นเคยกับชุมชน ผู้วิจัยได้พูดคุยเกี่ยวกับโครงการวิจัยและสอบถามความคิดเห็นของชาวบ้านและกลุ่มแกนนำต่างๆ อีกทั้งได้พูดคุยเพื่อโน้มน้าวให้เข้าร่วมเป็นแกนนำในกระบวนการวิจัย

ผู้วิจัยได้ค้นหาแกนนำชุมชนเพื่อเข้าร่วมกระบวนการวิจัย ซึ่งผู้วิจัยเป็นผู้คัดเลือกโดยอาศัยข้อมูลจากการเข้าไปศึกษาชุมชน โดยมีหลักเกณฑ์การคัดเลือกเบื้องต้นดังนี้ คือ 1) มีภาวะผู้นำและเป็นที่ยอมรับของคนในชุมชน 2) มีความสนใจในการเข้าร่วมกิจกรรม 3) มีความพร้อมในการเข้าร่วมกิจกรรม แกนนำที่คัดเลือกส่วนใหญ่จะเป็นผู้นำที่เป็นทางการ โดยจัดประชุมแกนนำในวันจันทร์ที่ 19 กุมภาพันธ์ 2550 เวลา 14.00 น. มีแกนนำเข้าร่วมประชุมจำนวน 13 คน ประกอบด้วย ผู้ใหญ่บ้าน อสม. ครูผู้ดูแลเด็กและเจ้าหน้าที่สาธารณสุข ในการประชุมสมาชิก อบต.ไม่ได้เข้าร่วมประชุมเนื่องจากติดภารกิจส่วนตัว ในการประชุมครั้งแรกมีผู้เข้าร่วมประชุมเพียงร้อยละ 50 ของจำนวนที่เชิญเข้าร่วมประชุม และผู้เข้าร่วมประชุมมาช้ากว่ากำหนดการประชุม 1 ชั่วโมง โดยมีผู้ใหญ่บ้านมาร่วมประชุมเป็นคนแรก เพื่อสร้างบรรยากาศการประชุมให้มีความเป็นกันเอง ผู้วิจัยจึงให้ผู้เข้าร่วมได้เล่นกิจกรรมง่ายๆ ซึ่งทำให้บรรยากาศการประชุมมีความเป็นกันเองมากขึ้น และเพื่อให้การดำเนินงานคล่องตัวและครอบคลุมกลุ่มแกนนำจึงร่วมกันพิจารณาคัดเลือกบุคคลเข้าร่วม

กระบวนการ ซึ่งเป็นตัวแทนของชุมชนที่ได้รับการยอมรับของคนส่วนใหญ่ โดยกลุ่มแกนนำได้เสนอชื่อแกนนำเพิ่มเติมอีก 10 คน ประกอบด้วย ผู้นำศาสนา แม่บ้าน ผู้ช่วยผู้ใหญ่บ้านรวมมีแกนนำในกระบวนการวิจัยครั้งนี้ จำนวน 23 คนโดยมีผู้เข้าร่วมเป็นแกนนำในกระบวนการวิจัยดังตาราง 7

ตาราง 7 จำนวนและร้อยละของกลุ่มแกนนำ

ผู้เข้าร่วมวิจัย	จำนวน	ร้อยละ
1. ตัวแทนจากสถานีอนามัย	4	17.39
2. ตัวแทนจากองค์การบริหารส่วนตำบล		
สมาชิกองค์การบริหารส่วนตำบล	2	8.69
ผู้ดูแลเด็กในศูนย์พัฒนาเด็กเล็ก	1	4.35
3. ตัวแทนจากชุมชน		
ผู้ใหญ่บ้าน	1	4.35
ผู้ช่วยผู้ใหญ่บ้าน	2	8.69
ผู้นำศาสนา	2	8.70
แม่บ้าน	2	8.69
อาสาสมัครสาธารณสุข	9	39.14
รวม	23	100.00

3.2 ขั้นตอนการสร้างความตระหนักและปรับเปลี่ยนกระบวนการทัศนการทำงานร่วมกัน

จากการศึกษาชุมชน ได้เห็นถึงความเข้มแข็งของผู้นำ แต่ยังขาดการปลูกจิตสำนึกให้ตระหนักถึงความสำคัญของเด็กวัยก่อนเรียนและขาดการมีส่วนร่วมของชุมชน ตามหลักการของการพัฒนาซึ่งเน้นการมีส่วนร่วมของชุมชน ดังนั้นจึงต้องหาแนวทางสำหรับการพัฒนารูปแบบในการส่งเสริมพัฒนาการเด็กวัยก่อนเรียนที่เน้นการมีส่วนร่วมของครอบครัวและชุมชน

ในเบื้องต้นจึงได้มีการประชุมเพื่อสร้างความตระหนักและปรับเปลี่ยนกระบวนการทัศนในการทำงานร่วมกันของกลุ่มแกนนำซึ่งเป็นตัวแทนของแต่ละฝ่าย ได้จัดเวทีการเรียนรู้ขึ้นหลังจากได้คัดเลือกกลุ่มแกนนำเรียบร้อยแล้ว ผู้วิจัยและกลุ่มแกนนำได้แลกเปลี่ยนแนวคิดในการดำเนินงานและทำความเข้าใจร่วมกันเพื่อปรับเปลี่ยนกระบวนการทัศนในการทำงาน โดยได้ใช้กระบวนการระดมความคิดเชิงสร้างสรรค์ (AIC) ในการเสริมสร้างการมีส่วนร่วม ก่อนการเริ่มกระบวนการ AIC ได้ให้ผู้เข้าร่วมประชุมเล่นเกมส่งท้ายๆ เพื่อสร้างสัมพันธ์ภาพและให้เกิดความคุ้นเคยกันมากยิ่งขึ้นระหว่างผู้วิจัยและผู้เข้าร่วมการประชุม และระหว่างผู้เข้าร่วมการประชุมด้วยกันเอง บรรยากาศการประชุมจึงมีความสนุกสนานเป็นกันเอง หลังจากนั้นได้เริ่มเข้าสู่กระบวนการ AIC โดยมีขั้นตอนดังนี้

ขั้นตอน A1 ผู้เข้าร่วมมีการแลกเปลี่ยนความคิดเห็นและแสดงความรู้สึก ผู้วิจัยได้พูดถึงหลักการและแนวความคิดมีส่วนร่วม และหัวหน้าสถานีนามัยได้นำเสนอข้อมูลการดำเนินงานส่งเสริมพัฒนาการเด็กวัยก่อนเรียนที่ผ่านมาของสถานีนามัย เพื่อรับรู้ปัญหาของชุมชนร่วมกัน ผลจากเวทีทุกคนมีความคิดเห็นสอดคล้องกันว่า เด็กวัยก่อนเรียนเป็นวัยที่จะต้องได้รับการดูแล เนื่องจากกลุ่มเด็กวัยก่อนเรียน ซึ่งจะเติบโตขึ้นมาแทนผู้ใหญ่ในปัจจุบัน และเป็นอนาคตของชาติ นอกจากนี้กลุ่มแกนนำชุมชนได้รับรู้ปัญหาของชุมชน และเห็นความสำคัญของการส่งเสริมพัฒนาการเด็กวัยก่อนเรียน

เมื่อกลุ่มแกนนำได้รับทราบถึงปัญหาของพัฒนาการเด็กวัยก่อนเรียนในภาพรวมแล้ว ผู้วิจัยได้ให้กลุ่มแกนนำร่วมกันวิเคราะห์บทบาทการทำงานของตน โดยผู้วิจัยได้กำหนดโจทย์ว่า

“การทำงานด้านการส่งเสริมพัฒนาการเด็กของเราที่ผ่านมาแต่ละท่านได้ทำอะไรบ้าง” โดยผู้วิจัยได้ใช้เทคนิคบัตรคำ ให้ผู้เข้าร่วมประชุมเขียนแสดงความคิดเห็นในกระดาษที่แจกให้เพื่อกระตุ้นให้ผู้เข้าร่วมประชุมได้แสดงความคิดเห็น และให้สมาชิกทั้งหมดช่วยกันอภิปรายการทำงานที่ผ่านมาของแต่ละฝ่ายโดยปราศจากอคติ และเปิดใจรับฟังความคิดเห็นของทุกฝ่าย และเขียนสรุปโดยใช้แผนที่ทางความคิดเพื่อแสดงความเชื่อมโยงของความคิดเห็นทั้งหมด จากกระบวนการพบว่า แต่ละฝ่ายมีการทำงานตามนโยบายและหน้าที่ที่ได้รับมอบหมาย โดยปราศจากการบูรณาการและการร่วมปรึกษาหารือในการทำงานร่วมกัน และการหาแนวทางที่นอกเหนือจากการปฏิบัติเป็นประจำจากการจัดเวทีสร้างความตระหนักและปรับเปลี่ยนกระบวนทัศน์ได้มีผู้แสดงความคิดเห็นดังนี้

“...ทุกคนทำงานมีเป้าหมายเดียวกัน คือ เพื่อพัฒนาหมู่บ้านของเรา กระบวนการที่จัดขึ้นก็เพื่อนำสิ่งดี ๆ กลับมาสู่หมู่บ้านของเรา...” (บุคอรี ดาโอ๊ะ (ผู้ใหญ่บ้าน), 19 กุมภาพันธ์ 2550)

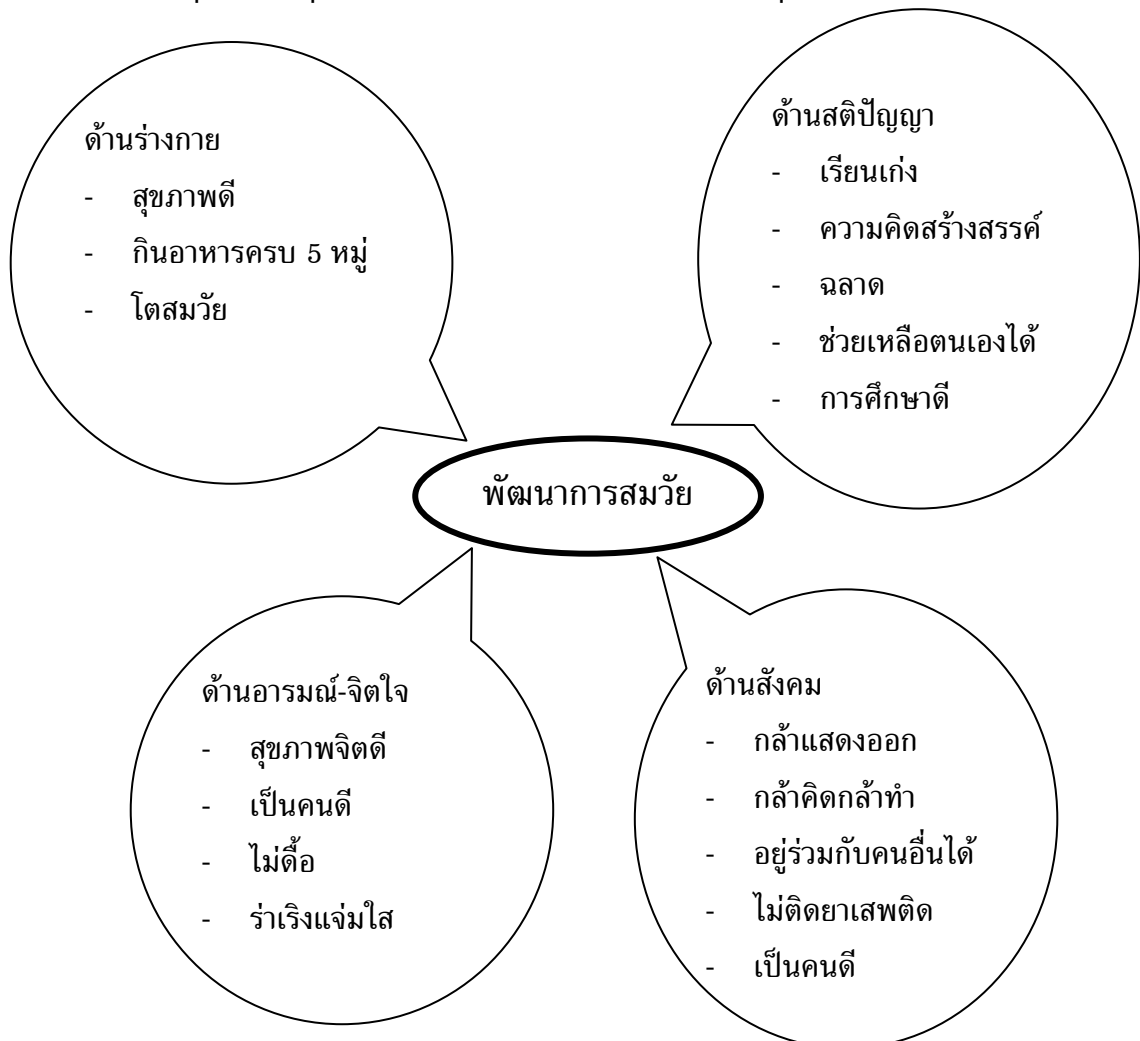
“...พวกเราทุกคนจะได้ช่วยกันพัฒนาหมู่บ้านร่วมกัน...” (ชุตินา ล่านุ้ย (ประธานอสม., 19 กุมภาพันธ์ 2550)

3.3 ขั้นการระดมความคิดเห็นเพื่อวิเคราะห์สภาพปัญหา สำรวจความต้องการและหาแนวทางร่วมกัน

หลังจากสร้างความตระหนักและปรับเปลี่ยนกระบวนทัศน์ในการทำงานแล้ว ผู้วิจัยและกลุ่มแกนนำได้จัดเวทีเพื่อให้ครอบครัวที่ได้ยื่นใบสมัครเข้าร่วมโครงการเข้าร่วมระดมความคิดเห็นร่วมกัน โดยกำหนดการจัดเวทีในวันที่ 16 มีนาคม 2550 แต่เนื่องจากมีกิจกรรมบัณฑิตน้อยของโรงเรียนและในระหว่างนั้นมีกิจกรรมการแข่งขันกีฬาของ อบต. แกนนนำและชาวบ้านบางส่วนไม่สามารถมาเข้าร่วมเวทีได้ จึงต้องเลื่อนการจัดเวทีเป็นวันพุธ ที่ 28 มีนาคม 2550 เวลา 14.00 น. ณ อาคารอเนกประสงค์บ้านบุเกะ มีผู้เข้าร่วมเวทีซึ่งประกอบด้วยกลุ่มแกนนำ ตัวแทนครอบครัวเด็กกลุ่มเป้าหมายจำนวน 41 ครอบครัว ในกระบวนการจัดเวทีผู้ใหญ่บ้านจะเป็นผู้ชี้แจงรายละเอียดโครงการแก่ครอบครัวที่เข้าร่วมเวที โดยผู้วิจัยเป็นผู้เอื้ออำนวยความสะดวก (Facilitator) และเพิ่มเติมในประเด็นที่ยังไม่ครอบคลุม เมื่อผู้ใหญ่บ้านได้ชี้แจงรายละเอียดโครงการ และโน้มน้าวให้

ครอบครัวเห็นความสำคัญของการส่งเสริมพัฒนาการเด็กวัยก่อนเรียน หัวหน้าสถานีนอนามัยได้นำเสนอผลการดำเนินงานนอนามัยแม่และเด็ก การสุขาภิบาลสิ่งแวดล้อมของชุมชน และผลการศึกษาชุมชน ซึ่งพบว่า ในชุมชนยังมีปัญหาการคลอดที่บ้าน การเลี้ยงลูกด้วยนมแม่อย่างเดียวน้อยกว่า 6 เดือน และการสุขาภิบาลด้านการกำจัดขยะ มูลสัตว์ และน้ำโสโครก ซึ่งผู้เข้าร่วมเวทีมีความสนใจเกี่ยวกับข้อมูลที่ได้รับ เนื่องจากทุกคนเคยชินกับสภาพที่เป็นอยู่จึงมองไม่เห็นสภาพปัญหา เมื่อได้รับการสะท้อนผลการสำรวจชาวบ้านจึงมีความตระหนักมากขึ้น

ขั้นตอน A2 เป็นขั้นตอนที่ทุกคนได้แสดงความฝันของตนเอง โดยผู้วิจัยได้ตั้งประเด็นว่า “อยากให้ลูกหลานหรือเด็กในหมู่บ้านของเรามีลักษณะอย่างไร” โดยผู้วิจัยได้กระตุ้นให้ผู้เข้าร่วมกระบวนการแสดงความคิดเห็นโดยการให้ทุกคนเขียนในบัตรคำแทนการวาดภาพ สำหรับคนที่เขียนไม่ได้ จะมีกลุ่มแกนนำเป็นผู้เขียนให้ ในช่วงแรกผู้เข้าร่วมเวทีไม่กล้าเขียน ผู้วิจัยจึงให้กลุ่มแกนนำเขียนความคิดเห็นของตนเองก่อนและกระตุ้นให้ทุกคนเขียน ทุกคนจึงกล้าที่จะเขียน เมื่อทุกคนได้เขียนแสดงความคิดเห็นเรียบร้อยแล้ว จึงได้นำความคิดของทุกคนมาแยกเป็นหมวดหมู่ โดยแยกเป็นรายด้านซึ่งทุกคนได้สรุปร่วมกันและกำหนดเป็นวิสัยทัศน์ของกลุ่มดังกล่าวประกอบ 10



ภาพประกอบ 10 วิสัยทัศน์ของครอบครัวและชุมชนที่มีต่อลูกหลาน

ขั้นตอน I1 เป็นขั้นตอนที่ครอบครัวและแกนนำช่วยกันคิดและแสดงความคิดเห็นว่าหากจะให้เป็นไปตามที่ตั้งวิสัยทัศน์ไว้จะต้องทำอย่างไรบ้าง ผู้วิจัยได้ตั้งโจทย์ให้ผู้เข้าร่วมเขียนในบัตรคำว่ “**ท่านคิดว่ามีสิ่งใดหรืออะไรบางอย่างที่ท่านคิดว่ามีผลต่อการเติบโตที่ดีของเด็ก**”

การใช้คำถามในการจัดกระบวนการมีความสำคัญมาก เนื่องจากเมื่อถามคำถามไปแล้วชาวบ้านจะไม่เข้าใจ ซึ่งชาวบ้านจะไม่เข้าใจเกี่ยวกับการใช้ภาษาที่เป็นทางการจึงต้องยกตัวอย่างประกอบ และชาวบ้านจะไม่กล้าแสดงความคิดเห็นโดยเฉพาะผู้หญิงจะไม่กล้าพูด จากการสังเกตการจัดเวทีประชาคมในแต่ละครั้งพบว่า ผู้แสดงความคิดเห็นส่วนใหญ่จะเป็นเพศชาย ซึ่งวิธีแก้ไขจะต้องให้ชาวบ้านได้เขียนโดยให้กลุ่มแกนนำเป็นผู้เรียบเรียงคำพูดและเขียนให้ ซึ่งผู้วิจัยจะต้องคอยควบคุมเพื่อไม่ให้กลุ่มแกนนำชี้หน้าหรือกำหนดกรอบความคิดของชาวบ้าน และจากคำถามสรุปผลดังนี้

1. ได้รับการอบรมสั่งสอนจากครอบครัว
2. ได้รับการศึกษาที่ดี
3. ครอบครัวต้องใส่ใจ ดูแลลูกตลอดเวลา
4. ไม่ดุด่า ให้ใช้เหตุผล
5. ไม่ตามใจเด็กมากเกินไป
6. รับประทานของที่มีประโยชน์
7. ประพฤติเป็นตัวอย่างที่ดี
8. สอนให้ลูกรู้จักช่วยตนเอง

ในขั้นตอนนี้ทุกคนกล้าที่จะแสดงความคิดเห็นมากขึ้น ซึ่งผู้เข้าร่วมหลายคนต้องการพูดแสดงความคิดเห็นมากกว่าการเขียน ผู้วิจัยจึงให้คนอื่น ๆ เขียนให้เรียบร้อยก่อนเพื่อป้องกันการครอบงำทางความคิด หลังจากนั้นจึงเปิดโอกาสให้พูด เมื่อทุกคนได้เขียนและพูดแสดงความคิดเห็นแล้ว ผู้วิจัยได้ถามคำถามเพิ่มเติมโดยมีโจทย์ว่า “**เพื่อให้เป็นไปตามวิสัยทัศน์ที่กำหนด ท่านคิดว่าควรมีแผนงาน กิจกรรมหรือโครงการอะไรบ้าง**” เมื่อถามคำถามไปแล้วทุกคนจะเงียบ ไม่แสดงความคิดเห็นเนื่องจากชาวบ้านจะมีความเคยชินกับการทำตามคำบอกหรือนโยบายเท่านั้น แต่เมื่อต้องคิดเองจึงเป็นเรื่องยาก กลุ่มแกนนำจะต้องมีบทบาทในการกระตุ้นให้ผู้เข้าร่วมแสดงความคิดเห็น โดยเสนอความคิดเห็นของตนเองก่อนเพื่อเป็นตัวอย่างให้กับชาวบ้าน แต่จะต้องไม่ใช้การชี้หน้าหรือควบคุมให้เป็นไปตามกรอบของแกนนำเพียงฝ่ายเดียว ความคิดของผู้เข้าร่วมมีความหลากหลายซึ่งสรุปผลได้ดังนี้

1. จัดกิจกรรม ประกอบด้วย ประกวดสุขภาพเด็กดี แข่งขันกีฬาเด็ก งานวันเด็กแห่งชาติ พบปะครอบครัว
2. สร้างสนามเด็กเล่น
3. ให้ความรู้ผู้ปกครอง เรื่อง การจัดหาอาหารเด็ก การปฐมพยาบาลเบื้องต้น การเล่านิทาน

4. ทำความสะอาดบ้าน

5. ปลุกผักสวนครัว

ขั้นตอน I2 เมื่อได้กิจกรรมแล้วชุมชนและครอบครัวได้ร่วมกันพิจารณาและจัดลำดับความสำคัญของกิจกรรม โดยแบ่งเป็นหมวดหมู่คือ กิจกรรมที่สามารถทำเอง กิจกรรมที่ต้องทำร่วมกัน และกิจกรรมที่จะต้องให้ผู้อื่นทำ ซึ่งผลการจัดเวทีผู้เข้าร่วมเวทีได้เสนอกิจกรรมที่ชุมชนสามารถทำเอง และจะต้องทำร่วมกับหน่วยงานอื่น และได้กำหนดข้อตกลงในการปฏิบัติตนของครอบครัวดังต่อไปนี้

1. พ่อแม่ผู้ปกครองต้องดูแลเอาใจใส่ลูก
2. พ่อแม่ผู้ปกครองจะต้องเป็นแบบอย่างที่ดีแก่ลูก
3. ให้เด็กรับประทานอาหารที่มีประโยชน์
4. พ่อแม่ผู้ปกครองประเมินพัฒนาการเด็กด้วยตนเองจากสมุดบันทึกสุขภาพแม่

และเด็ก

5. ปลุกฝังจริยธรรมที่ดี โดยฝึกให้ลูกสละ

6. สอนให้ลูกรู้จักช่วยตนเอง

7. จัดบ้านให้น่าอยู่

การจัดโครงการได้นำกิจกรรมมารวมกันเป็นโครงการ และสำหรับโครงการที่ไม่สามารถดำเนินการได้ ทางสมาชิกองค์การบริหารส่วนตำบลได้รับเรื่องเพื่อที่จะนำเสนอเข้าแผนงานขององค์การบริหารส่วนตำบลต่อไป โดยในการเสนอความคิดผู้เข้าร่วมเวทีได้ให้แนวคิดไว้ดังนี้

1. การจัดการส่งเสริมพัฒนาการเด็ก เนื่องจากสถานีนามัยเป็นผู้มีความรู้ในด้านนี้ จึงอยากให้ทางสถานีนามัยเป็นแกนนำ โดยมี อสม.และเจ้าหน้าที่สาธารณสุขเป็นแกนนำ

2. การพัฒนาเด็กวัยก่อนเรียนเป็นงานที่องค์การบริหารส่วนตำบลจะต้องดูแล โดย อบต. จะดูแลเด็กในศูนย์ และมีการจัดกิจกรรมวันเด็กแห่งชาติขึ้นทุกปี แต่ยังขาดการประสานกับสถานีนามัยและในการจัดกิจกรรมส่งเสริมพัฒนาการในแต่ละด้าน

3. ครอบครัวเป็นสถาบันหลักที่ใกล้ชิดและให้การอบรมเลี้ยงดูเด็ก

4. ศูนย์พัฒนาเด็กเล็กมีบทบาทสำคัญในการเลี้ยงดูเด็ก ด้วยเหตุนี้ศูนย์พัฒนาเด็กเล็กควรได้รับการพัฒนาเช่นกัน

3.4 ขั้นตอนการวางแผนการดำเนินงาน

ขั้นตอนนี้เป็นขั้นตอนการจัดทำแผนปฏิบัติการ (Action plan) และตรงกับขั้น C1 ของกระบวนการ AIC เป็นขั้นตอนที่กลุ่มแกนนำได้เข้าร่วมเสนอและร่วมเป็นเจ้าของโครงการ โดยจัดประชุมแกนนำเพื่อวางแผนการจัดกิจกรรมจำนวน 2 ครั้งดังนี้

การประชุมแกนนำครั้งที่ 1 ได้จัดขึ้นในวันพุธ ที่ 2 พฤษภาคม 2550 เวลา 09.00 น. มีแกนนำเข้าร่วมประชุมวางแผนประกอบด้วย หัวหน้าสถานีนามัย ผู้ใหญ่บ้าน อสม. ครูผู้ดูแลเด็ก

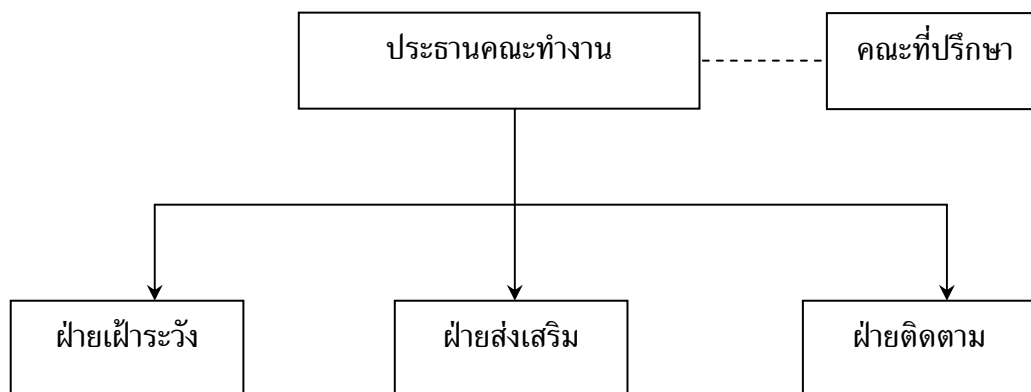
สมาชิกอบต.จำนวน 15 คน แต่เนื่องจากผู้ใหญ่บ้านและผู้ช่วยผู้ใหญ่บ้าน ติดประชุมประจำเดือนที่อำเภอจึงไม่สามารถเข้าประชุมจนเสร็จสิ้นกระบวนการได้ การประชุมไม่สามารถเลื่อนกำหนดการออกไปได้เนื่องจาก สมาชิก อบต. ต้องไปศึกษาดูงาน จึงมีการจัดประชุมโดยมีหัวหน้าสถานีอนามัยเป็นผู้ดำเนินการประชุม การประชุมเป็นการสรุปรูปแบบการส่งเสริมพัฒนาการเด็กวัยก่อนเรียนที่มีความชัดเจนมากยิ่งขึ้นโดยแบ่งเป็น ฝ่ายเฝ้าระวัง ฝ่ายส่งเสริมกิจกรรม และฝ่ายติดตาม โดยได้กำหนดบทบาทหน้าที่ดังนี้

1. ฝ่ายเฝ้าระวัง มีบทบาทหน้าที่ในการติดตามซึ่งน้ำหนักและคัดกรองพัฒนาการเบื้องต้นของเด็ก โดยจะได้รับข้อมูลจากสถานีอนามัยเพื่อเก็บข้อมูลเด็กที่ยังไม่ได้รับการเฝ้าระวังในระยะเวลา 3 เดือนซึ่งจะนับเป็น 1 วงจร

2. ฝ่ายส่งเสริม มีบทบาทหน้าที่ในการให้ความรู้และเป็นแกนนำในการจัดกิจกรรมส่งเสริมพัฒนาการของเด็ก

3. ฝ่ายติดตาม มีบทบาทหน้าที่ในการติดตามเยี่ยมบ้านเพื่อให้ความรู้และคำแนะนำแก่ครอบครัวเด็กที่มีปัญหาทางด้านพัฒนาการ

โดยสรุปโครงสร้างทีมดำเนินงานดังภาพประกอบ 11



ภาพประกอบ 11 โครงสร้างทีมดำเนินงาน

นอกจากนี้มีการกำหนดกิจกรรมต่างๆรวมเป็นโครงการครอบครัว ชุมชน รวมใจพัฒนาลูกน้อย โดยเสนอให้มีกิจกรรมดังนี้

1. การประกวดหนูน้อยสุขภาพดี
2. การประกวดคุณแม่ตัวอย่าง
3. จัดกิจกรรมระบายสี
4. จัดกิจกรรมการต่อจิ๊กซอว์
5. จัดกิจกรรมแข่งกีฬาเด็ก เช่น ไล่เสือผ้า
6. กิจกรรมการแสดงของเด็ก
7. กิจกรรมการแสดงติเกฮูลู

โดยที่ประชุมได้มีการกำหนดผู้รับผิดชอบ โดยเสนอให้ทางสถานีอนามัยเป็นผู้เขียนโครงการ และเสนอโครงการต่อสำนักงานสาธารณสุขอำเภอเพื่อของบประมาณสนับสนุน และแบ่งหน้าที่ รับผิดชอบ รวมถึงการประมาณการงบประมาณในการใช้จ่ายและวางแผนขอรับบริจาคสิ่งของรางวัล จากหน่วยงานต่างๆและบุคคลต่างๆในชุมชน การประชุมเตรียมงานยังไม่กำหนดวันจัดกิจกรรม เนื่องจากกลุ่มแกนนำติดภารกิจการศึกษาดูงานกับอบต. ในการประชุมครั้งนี้สมาชิก อบต.ได้เสนอ ให้เรียกประชุมคณะกรรมการหมู่บ้านทั้งหมดเพื่อวางแผนและมอบหมายหน้าที่ เนื่องจากการจัดงาน เป็นของหมู่บ้าน นอกจากกลุ่มแกนนำแล้วยังมีคณะกรรมการหมู่บ้านที่จะต้องเข้ามามีส่วนร่วมใน การจัดงาน

การจัดการประชุมแกนนำครั้งที่ 2 จัดขึ้นในวันศุกร์ที่ 26 มิถุนายน 2550 เวลา 09.00 น. มี ผู้เข้าร่วมประชุมจำนวน 19 คน ประกอบด้วย ตัวแทนผู้ใหญ่บ้านเนื่องจากผู้ใหญ่บ้านติดภาระกิจ ผู้ช่วยผู้ใหญ่บ้านแต่ละตำบล อีหม่าม คอเต็บ สมาชิกอบต. อสม. และหัวหน้าสถานีอนามัย จากการ ประชุมทุกคนมีความกระตือรือร้นในการจัดกิจกรรม ซึ่งได้กำหนดการจัดกิจกรรมในวันอาทิตย์ ที่ 15 กรกฎาคม 2550 ซึ่งเป็นวันครอบครัว สมาชิกทุกคนในบ้านจะงดเว้นการทำงานนอกบ้าน ทุกคนร่วมพิจารณากิจกรรมเพิ่มเติมและกำหนดผู้รับผิดชอบในแต่ละฝ่าย และกำหนดวัสดุอุปกรณ์ ที่จะต้องจัดซื้อและใช้วัสดุอุปกรณ์ที่มีในชุมชน พร้อมกำหนดวันในการจัดสถานที่ โดยกำหนดให้ วันที่ 13-14 กรกฎาคม 2550 เป็นวันจัดสถานที่โดยแกนนำทุกคนได้ออกมาช่วยทำความสะอาดและ จัดสถานที่กันอย่างพร้อมเพรียง

3.5 ขั้นตอนการตามแผนงาน/โครงการ

การดำเนินการตามแผนงานซึ่งแบ่งเป็นฝ่ายเฝ้าระวัง ฝ่ายส่งเสริม และฝ่ายติดตาม การดำเนินการไม่สามารถกระทำได้ตามฝ่ายที่กำหนด เพราะเมื่อปฏิบัติแต่ละฝ่ายมีการดำเนินงานซึ่ง ขัดแย้งกับงานสาธารณสุขมูลฐาน ซึ่งทุกคนจะต้องดำเนินงานครอบคลุมในทุกด้าน จึงต้องมีการ ปรับให้มีการแบ่งกลุ่มการดำเนินงานตามกลุ่มบ้านแทน โดยแต่ละกลุ่มบ้านจะมีการจัดตั้งทีม ดำเนินงานทั้ง 3 กิจกรรมไปพร้อมกัน โดยมีการดำเนินการดังนี้

1. กิจกรรมการเฝ้าระวังได้จัดทำเป็นทีมในการเฝ้าระวังโดยมีการติดตามซั้งน้ำหนั กเด็ก ซึ่งการเฝ้าระวังจะเป็นการเฝ้าระวังในเด็กที่ไม่มารับบริการที่สถานีอนามัยในระยะเวลา 3 เดือน ซึ่งจะนับเป็น 1 งวด ทีมเฝ้าระวังจะต้องติดตามเด็กเพื่อซั้งน้ำหนักและคัดกรองพัฒนาการเบื้องต้น และให้ครอบครัวปฏิบัติตามข้อตกลงร่วมกัน

2. กิจกรรมส่งเสริม โดยได้จัดทำโครงการครอบครัว ชุมชนรวมใจพัฒนาลูกน้อย ซึ่ง จัดขึ้นในวันที่ 15 กรกฎาคม 2550 โดยมีนายกองค์การบริหารส่วนตำบลเป็นประธานเปิดงาน และมี แยกผู้มีเกียรติเข้าร่วมกิจกรรมคือ ปลัดอำเภอประจำสำนักงานตำบล ตัวแทนสาธารณสุขอำเภอ ตัวแทนสถานีตำรวจภูธรตำบลมูโนะ มีชาวบ้านและเด็กเข้าร่วมกิจกรรมประมาณ 400 คน ซึ่งมี

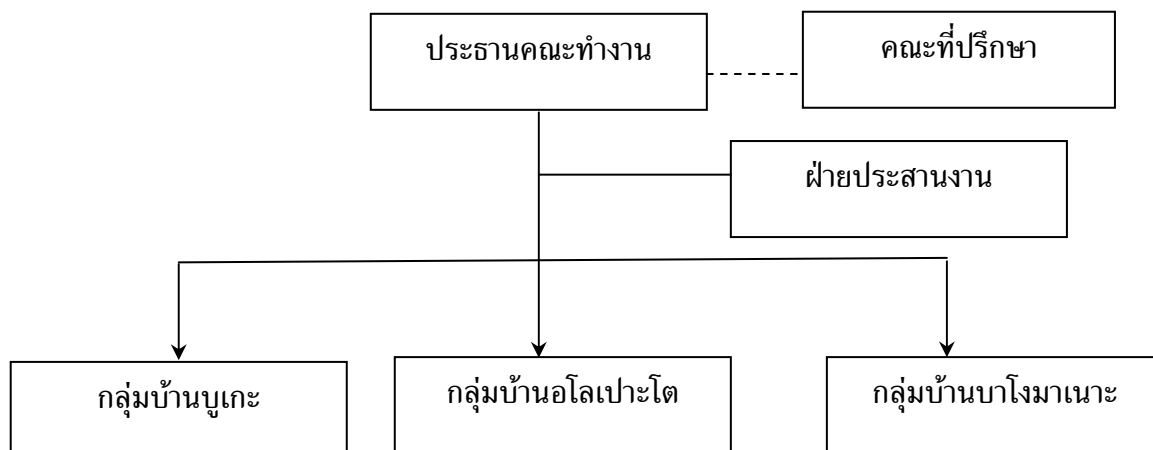
ครอบครัวกลุ่มเป้าหมายทุกครอบครัวเข้าร่วมกิจกรรม แต่ละครอบครัวจะพาบุตรหลานมาเข้าร่วมกิจกรรม ครอบครัวที่เข้าร่วมกิจกรรมให้ความสนใจกับการประกวด และการแสดงของเด็ก ๆ กลุ่มแกนนำและชาวบ้านเป็นผู้รับผิดชอบในการจัดงานโดยผู้วิจัยเป็นเพียงผู้ประสานงาน บรรยากาศการจัดงานมีความสุขสนุกสนานเต็มไปด้วยรอยยิ้มและเสียงหัวเราะ

การดำเนินงานมีปัญหาทางด้านสถานที่ เนื่องจากสถานที่คับแคบ ไม่เพียงพอกับจำนวนผู้มาร่วมงาน และทางเข้าเวทีมืดเพียงด้านเดียว ซึ่งทางผู้ใหญ่บ้านได้รับเรื่องปรับปรุงสถานที่ในครั้งต่อไป และการประกวดแม่ตัวอย่างและหุ่นน้อยสุขภาพดี ชาวบ้านจะไม่เข้าใจขั้นตอนการลงทะเบียนการประกวด ส่งผลให้ต้องสละสิทธิ์ไป ซึ่งการแก้ไขจะต้องประชาสัมพันธ์ขั้นตอนการเข้าประกวดให้ชัดเจนมากขึ้น

3. กิจกรรมติดตามเยี่ยมบ้านเพื่อให้คำแนะนำในการส่งเสริมพัฒนาการเด็กที่สงสัยมีพัฒนาการล่าช้า จำนวน 2 คน และในรายที่มีปัญหาทางด้านพัฒนาการ โดยเด็กที่สงสัยที่มีพัฒนาการล่าช้าจะให้ความรู้เกี่ยวกับการส่งเสริมพัฒนาการเพิ่มเติม และในรายที่มีปัญหาทางด้านพัฒนาการ ซึ่งพบว่า เด็กมีความพิการมาตั้งแต่กำเนิด ไม่สามารถช่วยเหลือตนเองได้ และไม่มีปฏิกิริยาตอบสนองอยู่ในความดูแลของบิดา เนื่องจากมารดาต้องไปรับจ้างขายของ จากประวัติครอบครัวมีลูกจำนวน 5 คน โดยเด็กเป็นบุตรคนที่ 4 และในขณะตั้งครรภ์มารดาไม่ได้รับการฝากครรภ์จนกระทั่งคลอด เด็กจะต้องไปพบแพทย์ทุกเดือน แต่บิดาให้ข้อมูลว่าไม่ได้นำเด็กไปพบแพทย์มา 3 เดือนแล้ว ซึ่งทีมดำเนินการติดตามได้ให้คำแนะนำในการทำบัตรผู้พิการเพื่อความสะดวกในการรับบริการทางการแพทย์และได้รับสิทธิผู้พิการ พร้อมแนะนำให้ไปพบแพทย์ตามนัด

3.6 ขั้นสรุปและประเมินผลรูปแบบการส่งเสริมพัฒนาการเด็กวัยก่อนเรียนโดยการมีส่วนร่วมของครอบครัวและชุมชน

ขั้นสรุปและประเมินผลรูปแบบการส่งเสริมพัฒนาการเด็กวัยก่อนเรียนโดยการมีส่วนร่วมของครอบครัวและชุมชนจัดขึ้นภายหลังการจัดกิจกรรมเมื่อวันที่ 23 สิงหาคม 2550 เวลา 13.30 น. ณ อาคารเอนกประสงค์บ้านบุเกะ โดยการประชุมในครั้งนี้มีการประชุมร่วมกันระหว่างกลุ่มแกนนำและผู้วิจัย ทั้งนี้ในการประชุมมีเทคนิคในการประชุมโดยการสนทนากลุ่มแบบไม่เป็นทางการ การประเมินผลการทำงานโดยแบ่งเป็นแต่ละฝ่ายตามโครงสร้างทีมดำเนินงานพบว่า ไม่ประสบผลสำเร็จเท่าที่ควร เนื่องจากทุกคนยังยึดติดกับการแบ่งเขตการทำงาน ทุกคนจึงเสนอให้มีการแบ่งการทำงานตามกลุ่มบ้านซึ่งมีการแบ่งเขตการทำงานอย่างชัดเจน และปรับเปลี่ยนจากการแบ่งงานเป็นฝ่ายมาเป็นกิจกรรมสำหรับกลุ่มต่าง ๆ แทน และกำหนดให้มีสถานีอนามัยเป็นผู้ประสานงาน ดังสรุปรูปแบบโครงสร้างทีมดำเนินงานดังภาพประกอบ 12



ภาพประกอบ 12 โครงสร้างทีมดำเนินงานฉบับปรับปรุง

นอกจากนี้ประเด็นในการประเมินและสรุปผลครั้งนี้ คือ สิ่งที่ได้จากการร่วมค้นหารูปแบบการส่งเสริมพัฒนาการเด็กวัยก่อนเรียนโดยการมีส่วนร่วมของครอบครัวและชุมชนและมีข้อเสนอแนะหรือสิ่งที่ควรปรับปรุง สรุปได้ดังนี้

3.6.1 สิ่งที่ได้จากการร่วมค้นหารูปแบบการส่งเสริมพัฒนาการเด็กวัยก่อนเรียนโดยการมีส่วนร่วมของครอบครัวและชุมชน สิ่งในกลุ่มแกนนำได้จากการร่วมค้นหารูปแบบการส่งเสริมพัฒนาการเด็กวัยก่อนเรียน มีดังนี้

ก. ความภูมิใจที่ได้มีส่วนร่วมในการค้นหารูปแบบการส่งเสริมพัฒนาการเด็กวัยก่อนเรียน คือ ร่วมคิด ร่วมตัดสินใจ ร่วมปฏิบัติ ร่วมรับผลประโยชน์ และร่วมประเมินผล

ข. ได้เห็นความสามัคคีของคนในหมู่บ้าน และมีโอกาสในการจัดกิจกรรมพบปะของคนในหมู่บ้าน

ค. ทำให้เด็กในหมู่บ้านมีโอกาสได้แสดงออก และได้เห็นตัวอย่างที่ดีของคนในชุมชน

ง. ทำให้ผู้ปกครองเห็นความสำคัญของการส่งเสริมพัฒนาเด็กในทุกด้านและชุมชนได้เข้ามามีส่วนร่วมในการส่งเสริมพัฒนาการเด็กวัยก่อนเรียน

3.6.2 ข้อเสนอแนะหรือสิ่งที่ควรปรับปรุง จากการสนทนากับกลุ่มแกนนำ พบว่ามีข้อเสนอแนะและสิ่งที่ควรปรับปรุง ดังต่อไปนี้

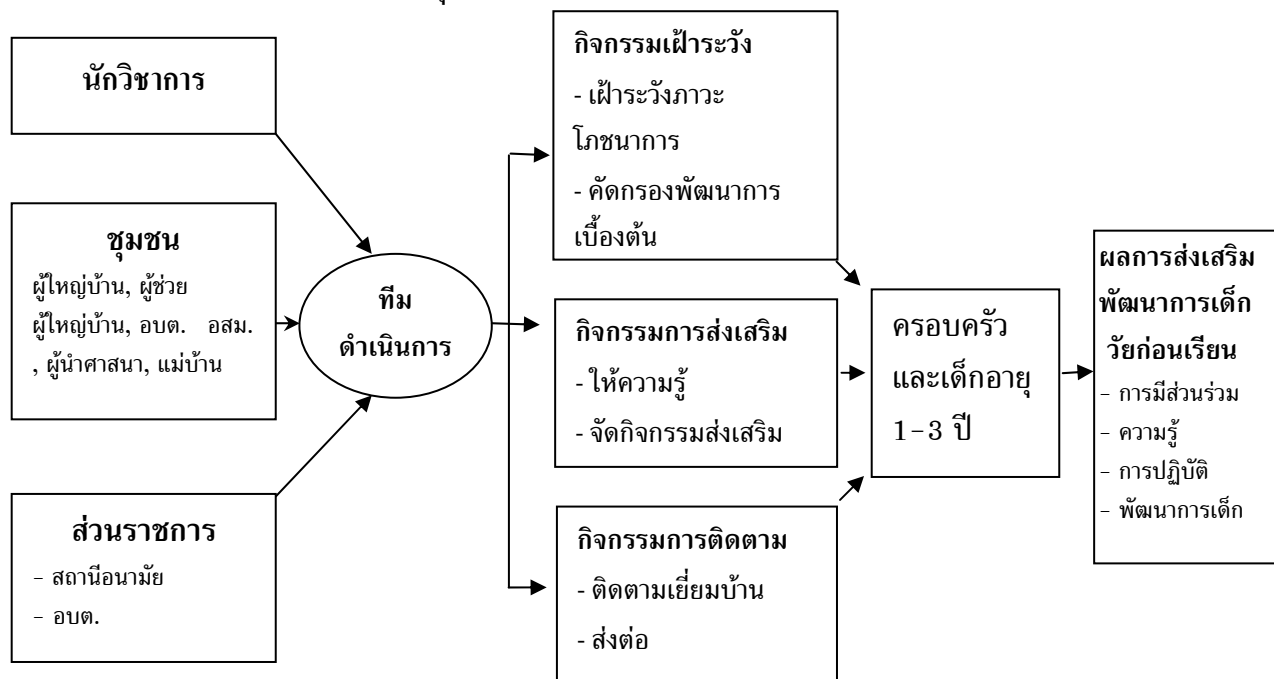
ก. ควรมีการจัดกิจกรรมเพื่อส่งเสริมพัฒนาการเด็กเป็นประจำทุกปี และควรมีการจัดเผยแพร่ให้ครอบคลุมในทุกหมู่บ้านและจัดให้มีกิจกรรมมากขึ้น

ข. ควรมีกิจกรรมให้ครอบคลุมในทุกกลุ่มอายุ

ค. ควรมีการประชาสัมพันธ์การจัดกิจกรรมมากกว่านี้

ง. ควรมีระยะเวลาในการจัดเตรียมกิจกรรมมากกว่านี้

จากกระบวนการวิจัยได้สรุปรูปแบบการดำเนินงานส่งเสริมพัฒนาการเด็กวัยก่อนเรียนโดย การมีส่วนร่วมของครอบครัวและชุมชนดังภาพประกอบ 13



ภาพประกอบ 13 รูปแบบการส่งเสริมพัฒนาการเด็กวัยก่อนเรียนโดยการมีส่วนร่วมของครอบครัว และชุมชน

4. ผลการส่งเสริมพัฒนาการเด็กวัยก่อนเรียนโดยการมีส่วนร่วมของครอบครัวและชุมชน

จากการดำเนินงานตามกิจกรรมโดยมีกิจกรรมการเฝ้าระวัง ส่งเสริม และติดตาม โดย กิจกรรมเฝ้าระวังได้ดำเนินการซึ่งนำหนักเด็กเพื่อเฝ้าระวังภาวะโภชนาการและคัดกรองพัฒนาการ เบื้องต้น กิจกรรมส่งเสริมได้ดำเนินการส่งเสริมพัฒนาการของเด็กโดยการทำกิจกรรมตาม โครงการครอบครัว ชุมชนรวมใจพัฒนาลูกน้อยเพื่อเปิดโอกาสให้ครอบครัว ชุมชนและเด็กได้ทำ กิจกรรมต่างๆร่วมกัน และกิจกรรมการติดตามได้ติดตามเยี่ยมบ้านเด็กที่มีปัญหาทางด้าน พัฒนาการเพื่อให้คำแนะนำ ซึ่งส่งผลต่อครอบครัว ชุมชนและเด็กดังรายละเอียดต่อไปนี้

4.1 การมีส่วนร่วมของครอบครัวและชุมชน

จากกระบวนการส่งเสริมพัฒนาการเด็กวัยก่อนเรียนโดยการมีส่วนร่วมของครอบครัวและ ชุมชนพบว่า กลุ่มแกนนำเข้ามามีส่วนร่วมในทุกขั้นตอน ก่อให้เกิดการเรียนรู้และได้แลกเปลี่ยน ประสบการณ์การทำงานร่วมกัน มีการระดมความคิดเห็นในการหาแนวทางในการดำเนินงาน ซึ่งรูปแบบ การทำงานร่วมกันก่อให้เกิดความสามัคคีในชุมชน ครอบครัวเข้ามามีส่วนร่วมในการคิดวิเคราะห์ สถานการณ์และหาแนวทางร่วมกัน มีการกำหนดข้อตกลงในการดูแลบุตรของตน โดยข้อตกลงนั้นมีความสอดคล้องกับวัฒนธรรมชุมชน เช่น การสละ และการปฏิบัติตนเป็นแบบอย่างที่ดีแก่เด็ก และ

ชุมชนเข้ามามีส่วนร่วมในการร่วมจัดสภาพแวดล้อมของชุมชนให้น่าอยู่น่าอาศัย นอกจากนี้รูปแบบการส่งเสริมพัฒนาการเด็กวัยก่อนเรียนโดยการมีส่วนร่วมยังสามารถนำไปประยุกต์ใช้ในกิจกรรมส่งเสริมสุขภาพด้านอื่น ๆ ซึ่งผลการส่งเสริมพัฒนาการเด็กวัยก่อนเรียนโดยการมีส่วนร่วมของชุมชนซึ่งมีข้อมูลสนับสนุนดังต่อไปนี้

“...หมู่บ้านของเรานี้จะได้มีความสามัคคี ทุกคนได้เข้ามาช่วยกันดูแลคนในหมู่บ้านของเราเอง...” (บุคอรี ดาโอะ (ผู้ใหญ่บ้าน), 23 สิงหาคม 2550)

“...อยากให้หมู่บ้านของเราดีเด่นในเรื่องความสามัคคี ถ้าเป็นกิจกรรมของหมู่บ้านชาวบ้านจะให้ความร่วมมืออย่างเต็มที่...” (รอฮานา มะลี (อสม.), 23 สิงหาคม 2550)

“...ถ้าเป็นการจัดกิจกรรมของชุมชน ชาวบ้านจะเข้ามาร่วมแน่นอน ยิ่งเป็นกิจกรรมสำหรับเด็กแบบนี้ น่าจะมีซักครั้ง ชาวบ้านเขาจะตื่นตัวมากขึ้น...” (ชุตีมา ล่าญญ์ (อสม.), 23 สิงหาคม 2550)

“...ได้เห็นภาพของคนในชุมชนมาร่วมงาน ช่วยกันทำงานเห็นถึงความสามัคคีของคนในชุมชน ถึงจะเหนื่อยแต่ก็มีความสุข...” (สุวรรณี ดำรงกิจจร(อสม.), 23 สิงหาคม 2550)

4.2 ความรู้เกี่ยวกับการส่งเสริมพัฒนาการเด็กวัยก่อนเรียนของครอบครัว

จากกระบวนการส่งเสริมพัฒนาการเด็กวัยก่อนเรียนโดยการมีส่วนร่วมของครอบครัวและชุมชน พบว่า ผู้ปกครองเด็กจะมีความรู้อยู่ในระดับสูงในทุกด้าน โดยมีความรู้ทางด้านร่างกาย ด้านภาษาและสติปัญญา ด้านอารมณ์ จิตใจ และด้านสังคม มีคะแนนเฉลี่ยเท่ากับ 5.80, 7.80 6.78 และ 3.80 ตามลำดับ ตั้งตาราง 8 และเมื่อพิจารณารายชื่อพบว่า ผู้ปกครองเด็กบางส่วนจะมีความรู้ไม่ถูกต้อง โดยคิดว่าเด็กในวัยนี้ยังไม่ควรให้ช่วยงานบ้านต่างๆ เช่น กวาดบ้าน เก็บขยะ ร้อยละ 19.51 สิ่งแวดล้อมรอบตัวเด็กไม่มีผลต่อพัฒนาการด้านสติปัญญาของเด็ก ร้อยละ 17.03 และยังไม่ควรฝึกสุลักษณ์ เช่น การล้างมือ การทำความสะอาดร่างกายเนื่องจากเด็กยังเล็กเกินไป ร้อยละ 12.20 ตั้งตาราง 9

ตาราง 8 ค่าเฉลี่ย ส่วนเบี่ยงเบนมาตรฐาน และระดับความรู้เกี่ยวกับการส่งเสริมพัฒนาการเด็กวัยก่อนเรียนของผู้ปกครองเด็ก

ความรู้	คะแนนเต็ม	ค่าเฉลี่ย	S.D.	ระดับความรู้
1. ด้านร่างกาย	6	5.80	0.40	สูง
2. ด้านภาษาและสติปัญญา	8	7.80	0.40	สูง
3. ด้านอารมณ์และจิตใจ	7	6.78	0.42	สูง
4. ด้านสังคม	4	3.80	0.40	สูง
รวม	25	24.19	0.81	สูง

ตาราง 9 จำนวน และร้อยละความรู้เกี่ยวกับการส่งเสริมพัฒนาการเด็กวัยก่อนเรียน
ของผู้ปกครองเด็กชายข้อ

ข้อความความรู้เกี่ยวกับการส่งเสริมพัฒนาการ เด็กวัยก่อนเรียน	ตอบถูก		ตอบผิด	
	จำนวน	ร้อยละ	จำนวน	ร้อยละ
ด้านร่างกาย				
1. พ่อแม่ผู้ปกครองไม่จำเป็นต้องฝึกการขยับถ่ายให้เด็ก เนื่องจากเด็กจะสามารถเรียนรู้ได้เอง	41	100.00	0	0.00
2. พ่อแม่ผู้ปกครองยังไม่ควรฝึกสุขลักษณะ เช่น การล้าง มือ การทำความสะอาดร่างกายในเด็กวัยนี้เนื่องจากเด็ก ยังเล็กเกินไป	36	87.80	5	12.20
3. การฝึกให้เด็กรับประทานอาหารด้วยตนเองจะช่วย ส่งเสริมพัฒนาการทางด้านร่างกาย	41	100.00	0	0.00
4. การวาดภาพ ระบายสี การตัดกระดาษ การปั้นดิน น้ำมันเป็นกิจกรรมที่ช่วยพัฒนาความสามารถในการใช้ มือ	41	100.00	0	0.00
5. ภาวะขาดสารอาหารในเด็กจะขัดขวางพัฒนาการของ เด็ก	38	92.68	3	7.32
6. พ่อแม่ผู้ปกครองควรฝึกให้เด็กเข้านอนแต่หัวค่ำ	41	100.00	0	0.00
ด้านภาษา-สติปัญญา				
7. พ่อแม่ผู้ปกครองควรละเลยและทำเป็นไม่สนใจเวลาที่ เด็กพูดไม่ชัดหรือใช้ภาษาไม่ถูกต้อง	40	97.56	1	2.44
8. การเล่านิทานให้เด็กฟังจะช่วยฝึกทักษะการฟังและ พัฒนาสติปัญญา	41	100.00	0	0.00
9. การชมเชยเด็กเมื่อเด็กเริ่มพูดภาษาได้ถูกต้องจะช่วย ส่งเสริมพัฒนาการทางด้านภาษา	41	100.00	0	0.00
10. การพูดคุย การให้เด็กได้ฟังเสียงต่าง ๆ เช่น เสียงเพลงเป็นการพัฒนาทางด้านภาษาแก่เด็ก	41	100.00	0	0.00
11. สิ่งแวดล้อมรอบตัวเด็กไม่มีผลต่อพัฒนาการด้าน สติปัญญาของเด็ก	34	82.93	7	17.03

ตาราง 9 (ต่อ)

ข้อความถามความรู้เกี่ยวกับการส่งเสริมพัฒนาการ เด็กวัยก่อนเรียน	ตอบถูก		ตอบผิด	
	จำนวน	ร้อยละ	จำนวน	ร้อยละ
12.การเปิดโอกาสให้เด็กได้ซักถามจะช่วยส่งเสริม พัฒนาการด้านภาษาและสติปัญญา	41	100.00	0	0.00
13.การเล่นเกมส์ เช่น เอะรูปมาต่อกัน การต่อสิ่งของ เป็นการส่งเสริมพัฒนาการทางด้านสติปัญญา	41	100.00	0	0.00
14.เมื่อพบเห็นสิ่งแปลกใหม่รอบตัวแล้วอธิบายให้เด็ก เข้าใจจะช่วยส่งเสริมพัฒนาการทางด้านสติปัญญา	41	100.00	0	0.00
ด้านอารมณ์ จิตใจ				
15.การแสดงความรักต่อเด็กด้วยการโอบกอดหรือจูบ จะช่วยส่งเสริมพัฒนาการด้านอารมณ์จิตใจของเด็ก	41	100.00	0	0.00
16.การชมเชยของพ่อแม่ผู้ปกครองจะช่วยส่งเสริม พัฒนาการด้านอารมณ์จิตใจของเด็ก	41	100.00	0	0.00
17.พ่อแม่ผู้ปกครองควรให้เด็กได้ดูรายการโทรทัศน์ รายการเดียวกับผู้ใหญ่	37	90.24	4	9.76
18.การวิพากษ์วิจารณ์และการต่อว่าหรือลงโทษเด็ก อย่างรุนแรงมีผลกระทบต่อพัฒนาการด้านอารมณ์ของ เด็ก	38	92.68	3	7.32
19.เมื่อเด็กต้องการของเล่น แล้วแสดงอาการโกรธอย่าง รุนแรงควรรีบเอาใจหรือซื้อของให้ทันที	39	95.12	2	4.88
20.เมื่อเด็กทำในสิ่งที่ไม่ถูกต้อง ควรทำโทษด้วยการชู้ หรือตีเพื่อให้เด็กเชื่อฟัง	41	100.00	0	0.00
21.การทะเลาะเบาะแว้งของคนในครอบครัวไม่มีผลต่อ พัฒนาการทางด้านอารมณ์และจิตใจของเด็ก	41	100.00	0	0.00
ด้านสังคม				
22.การฝึกให้เด็กรู้จักแบ่งปันสิ่งของที่มีอยู่ให้แก่เด็กอื่น หรือบุคคลอื่นจะช่วยพัฒนาด้านสังคม	41	100.00	0	0.00
23.การปลุกฝังเรื่องการกล่าวคำขอบคุณหรือขอโทษจะ ช่วยส่งเสริมพัฒนาการทางด้านสังคม	41	100.00	0	0.00

ตาราง 9 (ต่อ)

ข้อความถามความรู้เกี่ยวกับการส่งเสริมพัฒนาการ เด็กวัยก่อนเรียน	ตอบถูก		ตอบผิด	
	จำนวน	ร้อยละ	จำนวน	ร้อยละ
24.เด็กในวัยนี้ยังไม่ควรให้ช่วยงานบ้านต่างๆ เช่น กวาดบ้าน เก็บขยะ	33	80.49	8	19.51
25.การเปิดโอกาสให้เด็กได้เล่นกับเพื่อนในวัยเดียวกัน หรือบุคคลอื่นเป็นสิ่งไม่จำเป็นเพราะเด็กยังเล็กมาก	41	100.00	0	0.00

นอกจากนี้จากการสนทนากลุ่ม (Focus Group) ผู้ปกครองเด็กวัยก่อนเรียน พบว่า ทุกคนมีความรู้ที่ดีในการส่งเสริมพัฒนาการเด็กในทุกด้านโดยเฉพาะอย่างยิ่งการส่งเสริมพัฒนาการทางด้านร่างกายและด้านสังคมมีข้อมูลสนับสนุนดังนี้

“...ได้ความรู้เวลาที่มาอนามัย จะดูในสมุดสีชมพู (สมุดบันทึกสุขภาพแม่และเด็ก) พอมีกิจกรรมเช่นที่จัดวันก่อน ก็มาเข้าร่วมทำให้มีความรู้มากขึ้น...” (รูชีตา สูงสง (ผู้ปกครองเด็ก), 28 สิงหาคม 2550)

“...พอมีการจัดงาน นอกจากจะได้ความรู้แล้ว เด็ก ๆ และก็ครอบครัวก็ได้ทำกิจกรรมร่วมกันด้วย...” (ยื่อนะ อาลี (ผู้ปกครองเด็ก), 28 สิงหาคม 2550)

4.3 การปฏิบัติในการส่งเสริมพัฒนาการเด็กวัยก่อนเรียน

จากกระบวนการส่งเสริมพัฒนาการเด็กวัยก่อนเรียน พบว่า ผู้ปกครองเด็กมีการปฏิบัติในภาพรวมอยู่ในระดับดี เมื่อพิจารณารายด้านพบว่า ผู้ปกครองเด็กมีการปฏิบัติในการส่งเสริมพัฒนาการเด็กด้านสังคม อารมณ์และจิตใจอยู่ในระดับดีมาก มีค่าเฉลี่ย 4.66 และ 4.57 ตามลำดับ และมีการปฏิบัติในการส่งเสริมพัฒนาการเด็กทางด้านภาษา สติปัญญา และ ด้านร่างกายอยู่ในระดับดี มีค่าเฉลี่ย 3.73 และ 3.83 ตามลำดับ ดังตาราง 10 แต่เมื่อพิจารณารายข้อพบว่า ผู้ปกครองเด็กมีการปฏิบัติในการส่งเสริมพัฒนาการทางด้านร่างกาย เกี่ยวกับการขับถ่ายและการทำความสะอาดหลังการขับถ่ายมีระดับการปฏิบัติไม่ดี และไม่ดีมากตามลำดับ ดังตาราง 11

ตาราง 10 ค่าเฉลี่ย ส่วนเบี่ยงเบนมาตรฐาน และระดับการปฏิบัติในการส่งเสริมพัฒนาการ
เด็กวัยก่อนเรียนของผู้ปกครองในภาพรวม

การปฏิบัติ	ค่าเฉลี่ย	S.D.	ระดับการปฏิบัติ
1. ด้านร่างกาย	3.83	0.38	ดี
2. ด้านภาษาและสติปัญญา	3.73	0.59	ดี
3. ด้านอารมณ์และจิตใจ	4.57	0.25	ดีมาก
4. ด้านสังคม	4.66	0.53	ดีมาก
รวม	4.17	0.49	ดี

ตาราง 11 ค่าเฉลี่ย ส่วนเบี่ยงเบนมาตรฐาน และระดับการปฏิบัติในการส่งเสริมพัฒนาการ
เด็กวัย ก่อนเรียนของผู้ปกครองรายข้อ

การปฏิบัติ	ค่าเฉลี่ย	S.D.	ระดับการปฏิบัติ
ด้านร่างกาย	3.83	0.38	ดี
1. ท่านจัดหากระโถนให้เด็กนั่งขับถ่ายหรือให้เด็ก ขับถ่ายในห้องน้ำ	3.93	1.01	ดี
2. เมื่อเด็กขับถ่ายในสถานที่ไม่เหมาะสมท่านว่า กล่าวตักเตือน	1.80	0.56	ไม่ดี
3. ท่านฝึกให้เด็กล้างทำความสะอาดร่างกายหลัง การขับถ่าย	1.12	0.64	ไม่ดีมาก
4. ท่านฝึกให้เด็กรับประทานอาหารด้วยตนเอง โดยอยู่ในความดูแล	4.44	0.92	ดี
*5. ท่านปล่อยให้เด็กรับประทานอาหารโดยไม่ได้ ล้างมือ	4.93	0.47	ดีมาก
6. ท่านให้เด็กนอนเป็นเวลา	4.90	0.30	ดีมาก
7. ท่านให้เด็กรับประทานอาหารที่มีประโยชน์ เช่น ไข่ นม เนื้อสัตว์ ผัก ผลไม้	4.93	0.26	ดีมาก
*8. ท่านให้เด็กรับประทานขนมขบเคี้ยวหรือขนม กรุบกรอบ	4.22	0.73	ดี
9. ท่านตรวจความสะอาดของร่างกาย หู ตา จมูก ของเด็ก	4.15	0.76	ดี

ตาราง 11 (ต่อ)

การปฏิบัติ	ค่าเฉลี่ย	S.D.	ระดับการปฏิบัติ
*10. ท่านปล่อยให้เด็กเล่นโดยไม่ได้สวมเสื้อผ้า	4.56	0.71	ดีมาก
11. ท่านอธิบายให้ลูกเข้าใจถึงสิ่งที่เป็นอันตราย เช่น มีด ปลั๊กไฟ	4.66	0.73	ดีมาก
12. ท่านจัดหาของให้ลูกเล่น เช่น ดินน้ำมัน สี ดินสอ กระดาษ สมุดวาดภาพ	3.02	1.57	ปานกลาง
13. ท่านได้นำบุตรของท่านไปออกกำลังกายหรือเล่นกีฬากลางแจ้ง เช่น เดิน โยนบอล วิ่งเล่น ปั่นจักรยาน	3.56	1.29	ดี
ด้านภาษา-สติปัญญา	3.73	0.59	ดี
14. ท่านเล่นนิทานให้เด็กฟัง	2.12	1.01	ไม่ดี
15. ท่านพยายามชี้แนะให้เด็กเข้าใจค่าง่ายๆ	2.80	0.68	ปานกลาง
16. ท่านสอนให้เด็กพูดทักทาย ขอบคุณ หรือบ้ายบายกับผู้อื่น	4.22	0.79	ดี
17. ท่านชักชวนให้เด็กดูรายการโทรทัศน์ที่เหมาะสมกับเด็กและนั่งดูด้วยทุกครั้ง	3.88	1.05	ดี
18. ท่านตั้งใจตอบคำถามของเด็กไม่ว่าเด็กจะถามอะไรก็ตาม	3.68	1.04	ดี
*19. ท่านแสดงอารมณ์ฉุนเฉียวหรือรำคาญเวลาที่เด็กถามคำถามที่ไม่สามารถตอบได้	4.83	0.67	ดีมาก
20. ท่านสอนให้เด็กเข้าใจความแตกต่างของวัตถุ เช่น ใหญ่-เล็ก สูง-เตี้ย หนา-บาง	3.41	0.89	ปานกลาง
*21. เมื่อเด็กเริ่มช่วยเหลือตนเองแต่ยังไม่คล่อง เช่น ตักอาหารกินเองแล้วหก อาบน้ำไม่สะอาด ติดกระดุมผิด คุณจะดุว่า ทำโทษหรือทำแทนเด็ก	4.24	0.79	ดี
22. ท่านเปิดโอกาสให้เด็กทำสิ่งต่างๆด้วยตนเอง เช่น อาบน้ำ แต่งตัว รับประทานอาหารโดยอยู่ในความดูแล	4.51	0.89	ดีมาก

ตาราง 11 (ต่อ)

การปฏิบัติ	ค่าเฉลี่ย	S.D.	ระดับการปฏิบัติ
ด้านอารมณ์ จิตใจ	4.57	0.25	ดีมาก
23. ท่านแสดงความรักกับเด็กโดยการโอบกอดหรือจูบ	4.76	0.43	ดีมาก
24. ในครอบครัวของท่านมีโอกาสทำกิจกรรมร่วมกันระหว่างพ่อแม่ลูก	4.66	0.62	ดีมาก
25. เมื่อเด็กทำสิ่งต่างๆได้ด้วยตนเองท่านกล่าวชมเชยหรือให้รางวัล	4.29	0.84	ดี
*26. ท่านพูดคำว่า “อย่า” ในสิ่งที่ไม่ต้องการให้เด็กกระทำ	3.00	0.67	ปานกลาง
*27. เมื่อเด็กปฏิบัติตัวไม่เหมาะสม เช่น เล่นสิ่งที่เป็นอันตรายและห้ามไม่เชื่อฟังท่านจะดุว่าหรือทำโทษให้เจ็บตัว	4.80	0.40	ดีมาก
*28. เมื่อเด็กร้องไห้ ท่านจะชู้หรือตีให้เด็กหยุด	4.85	0.65	ดีมาก
*29. ท่านหัวเราะชอบใจเมื่อลูกพูดคำหยาบตามผู้ใหญ่ได้	3.00	0.65	ปานกลาง
*30. ท่านสอนให้เด็กกลัวผี กลัวความมืด เพื่อให้ลูกไปในที่อันตราย	4.93	0.26	ดีมาก
*31. ท่านมีเรื่องทะเลาะเบาะแว้งกับคนในครอบครัวหรือคนอื่นต่อหน้าเด็ก	4.85	0.65	ดีมาก
ด้านสังคม	4.66	0.53	ดีมาก
32. ท่านแนะนำสั่งสอนเด็กในการรวมกลุ่มกับเพื่อนๆ เช่น ไม่รังแกคนอื่น ขอโทษเมื่อทำผิด หรือเล่นของเล่นด้วยกัน	4.73	0.59	ดีมาก
*33. เมื่อเด็กเข้ามาช่วยขณะที่คุณกำลังทำงานบ้าน เช่น ซักผ้า กวาดบ้าน คุณจะห้าม ดุหรือชู้ไม่ให้ยุ่ง	4.80	0.40	ดีมาก
34. ท่านสอนให้เด็กกล่าวคำขอบคุณเมื่อได้รับของ	4.76	0.49	ดีมาก
35. ท่านสอนให้เด็กไม่พูดโกหก หรือพูดคำหยาบ	4.73	0.50	ดีมาก
36. ท่านพาเด็กไปเที่ยวในที่ต่างๆด้วยกัน	3.80	1.07	ดี

ตาราง 11 (ต่อ)

การปฏิบัติ	ค่าเฉลี่ย	S.D.	ระดับการปฏิบัติ
*37. เมื่อเด็กต้องการของเล่น แล้วแสดงอาการโกรธอย่างรุนแรง เช่น ร้องไห้เสียงดัง นอนเกลือกกลิ้งกับพื้น ท่านจะรีบเอาใจหรือซื้อของให้ทันที	4.22	0.57	ดีมาก
*38. เมื่อเด็กมีปัญหาขัดแย้งกับเพื่อนวัยเดียวกัน และทุบตีกัน ท่านมักจะไม่สนใจ	4.80	0.87	ดีมาก
39 ท่านมักจะเปิดโอกาสหรือพาเด็กไปเข้าสังคมกับบุคคลอื่น เช่น เด็กวัยเดียวกัน เพื่อนบ้าน	4.76	0.76	ดีมาก

หมายเหตุ * เป็นข้อความเชิงนิเสธ

จากการสนทนากลุ่ม พบว่า ผู้ปกครองยังมีความคิดว่าการส่งเสริมพัฒนาการเด็กวัยก่อนเรียนสามารถกระทำได้น้อยเนื่องจากเด็กยังเล็กมากและยังไม่สามารถกระทำตัวเอง โดยเฉพาะอย่างยิ่งเรื่องการขับถ่ายซึ่งจะให้เด็กขับถ่ายตามพื้นดิน และการทำความสะอาดร่างกายหลังการขับถ่ายพ่อแม่ผู้ปกครองจะทำให้เอง และการส่งเสริมพัฒนาการทางด้านภาษาและสติปัญญา ผู้ปกครองจะไม่ค่อยเล่นนิทานให้เด็กฟังเนื่องจากไม่ทราบว่าจะเล่าเรื่องอะไร และมักจะปล่อยให้เด็กเล่นและพลีลหลับไปเอง และการให้เด็กได้ดูรายการโทรทัศน์ต่างๆ จะไม่ค่อยปฏิบัติเนื่องจากเด็กยังไม่สามารถเข้าใจภาษาไทยส่งผลให้เด็กยังไม่สามารถดูรายการโทรทัศน์ได้ ด้านอารมณ์และจิตใจ พบว่า ผู้ปกครองมีการแสดงความรักด้วยการกอดหรือจูบเด็กเป็นประจำ แต่มีบางครั้งที่ทำโทษเด็กด้วยการตีเมื่อเด็กไม่เชื่อฟัง ส่วนในด้านสังคมเกี่ยวกับการเปิดโอกาสให้เด็กช่วยงานบ้าน จากการสังเกตและสนทนากลุ่มพบว่า ผู้ปกครองเด็กส่วนใหญ่ยังไม่ฝึกให้เด็กช่วยงานบ้าน เนื่องจากรู้สึกเสียเวลา

4.4 พัฒนาการเด็กวัยก่อนเรียน

การประเมินพัฒนาการเด็กโดยรวม โดยใช้แบบทดสอบพัฒนาการเด็กปฐมวัย Denver II จากการสำรวจพบว่า เด็กจำนวน 41 คน มีพัฒนาการในภาพรวมสมวัยจำนวน 38 คน คิดเป็นร้อยละ 92.68 สงสัยพัฒนาการล่าช้าจำนวน 2 คน คิดเป็นร้อยละ 4.88 และไม่สามารถทดสอบพัฒนาการได้ จำนวน 1 คน คิดเป็นร้อยละ 2.44 ดังตาราง 12

การประเมินพัฒนาการเด็กโดยรวมประกอบด้วย พัฒนาการรายด้าน 4 ด้าน คือ ด้านสังคมและการช่วยเหลือตนเอง ด้านกล้ามเนื้อเล็กและการปรับตัว ด้านภาษา และด้านกล้ามเนื้อใหญ่ จำนวน 41 คน พบว่า เด็กมีพัฒนาการสมวัยมากที่สุดในด้านกล้ามเนื้อใหญ่ร้อยละ 97.56

รองลงมา คือ ด้านสังคมและการช่วยเหลือตนเองร้อยละ 95.12 ด้านกล้ามเนื้อเล็กและการปรับตัว ร้อยละ 95.12 และด้านภาษาร้อยละ 92.68 ตามลำดับ ดังตาราง 13

ตาราง 12 จำนวน ร้อยละของผลการประเมินพัฒนาการโดยรวม

ผลการประเมิน	จำนวน	ร้อยละ
สมวัย	38	92.68
สงสัยล่าช้า	2	4.88
ไม่สามารถทดสอบได้	1	2.44
รวม	41	100.00

ตาราง 13 จำนวน ร้อยละของผลการประเมินพัฒนาการเด็กรายด้าน

พัฒนาการ	ด้านสังคมและการช่วยเหลือตนเอง		ด้านกล้ามเนื้อเล็ก		ด้านภาษา		ด้านกล้ามเนื้อใหญ่	
	จำนวน	ร้อยละ	จำนวน	ร้อยละ	จำนวน	ร้อยละ	จำนวน	ร้อยละ
สมวัย	39	95.12	39	95.12	38	92.68	40	97.56
สงสัยล่าช้า	1	2.44	1	2.44	2	4.88	0	0.00
ไม่สามารถทดสอบได้	1	2.44	1	2.44	1	2.44	1	2.44
รวม	41	100	41	100	41	100	41	100

5. ปัจจัยที่มีผลต่อการส่งเสริมพัฒนาการเด็กวัยก่อนเรียนโดยการมีส่วนร่วมของครอบครัวและชุมชน

ในการดำเนินการส่งเสริมพัฒนาการเด็กวัยก่อนเรียนโดยการมีส่วนร่วมของครอบครัวและชุมชนครั้งนี้ ปัจจัยสำคัญที่ส่งเสริมให้การดำเนินงานประสบผลสำเร็จตามเป้าหมายที่กำหนดหรือเป็นอุปสรรคให้ดำเนินงานล่าช้า ไม่ตรงตามเป้าหมายที่วางไว้ ผู้วิจัยขอนำเสนอโดยจำแนกตามรายละเอียด ดังต่อไปนี้

5.1 เงื่อนไขปัจจัยที่ส่งเสริม

จากการสังเกต สอบถาม และสัมภาษณ์กลุ่มแกนนำ ซึ่งได้แก่ ผู้ใหญ่บ้าน ผู้ช่วยผู้ใหญ่บ้าน อสม. สมาชิกอบต. ผู้นำศาสนา และคนในชุมชน พบว่าบริบทของชุมชนมีความพร้อมในการส่งเสริม

พัฒนาการเด็กวัยก่อนเรียน ปัจจัยที่ส่งเสริมให้ครอบครัวและชุมชนเข้ามามีส่วนร่วมในการส่งเสริมพัฒนาการเด็กวัยก่อนเรียน ประกอบด้วย ภาวะผู้นำของกลุ่มแกนนำ วิสัยทัศน์ของกลุ่มแกนนำ ความสนใจและความร่วมมือของชุมชนและกระบวนการวิจัยที่เน้นการมีส่วนร่วม ดังรายละเอียดต่อไปนี้

5.1.1 ภาวะผู้นำของกลุ่มแกนนำ

จากการวิจัยครั้งนี้พบว่า กลุ่มแกนนำมีภาวะผู้นำสูง เป็นที่เคารพนับถือและยอมรับของคนในชุมชน และเป็นตัวอย่างที่ดีแก่คนในชุมชน ซึ่งมีอิทธิพลต่อความคิดของคนในชุมชน สามารถชักจูงคนในชุมชนให้เข้าร่วมกิจกรรม อีกทั้งกลุ่มแกนนำทั้งผู้ใหญ่บ้าน ผู้ช่วยผู้ใหญ่บ้าน สมาชิกอบต. และอสม. ผู้นำศาสนามีความสัมพันธ์ที่ดีต่อกัน สามารถประสานงานกันได้ดี และจัดแบ่งหน้าที่ในการทำงานตามบทบาทหน้าที่ของแต่ละคน และกลุ่มแกนนำมีใจมุ่งมั่นในการพัฒนาหมู่บ้านให้เป็นชุมชนเข้มแข็ง

5.1.2 วิสัยทัศน์ของชุมชน

จากการที่ชุมชนบ้านบุเกะเป็นชุมชนที่แยกตัวมาจากหมู่ที่ 1 ซึ่งเกิดจากความยินยอมพร้อมใจในการที่จะมีการบริหารจัดการด้วยตนเอง จึงส่งผลให้ทางชุมชนมีวิสัยทัศน์ที่จะพัฒนาชุมชนให้เป็นชุมชนเข้มแข็งและมีความดีเด่นในด้านความสามัคคีเพื่อแสดงถึงศักยภาพของคนในชุมชน จึงเป็นปัจจัยสำคัญในการผลักดันให้คนในชุมชนเข้ามามีส่วนร่วมในการจัดกิจกรรม

5.1.3 ความสนใจและความร่วมมือของชุมชน

ชุมชนมีความเข้มแข็งสามารถรวมกลุ่มกันโดยเฉพาะการรวมกลุ่มในแต่ละละแวกบ้าน การเข้าร่วมกระบวนการกลุ่มส่งผลให้ชุมชนได้ให้ความสนใจและให้ความร่วมมือมากขึ้น อีกทั้งกลุ่มแกนนำสามารถจูงใจให้ชุมชนเข้ามามีส่วนร่วมมากขึ้น

5.1.4 กระบวนการวิจัยที่เน้นการมีส่วนร่วม

เนื่องจากการวิจัยครั้งนี้ เป็นการวิจัยเชิงปฏิบัติการที่มุ่งเน้นการมีส่วนร่วมของชุมชน โดยที่ผู้วิจัยได้จัดกระบวนการเพื่อส่งเสริมการมีส่วนร่วมของชุมชน โดยใช้กระบวนการ AIC การจัดเวทีประชาคม และเทคนิคบัตรคำเพื่อกระตุ้นให้ชุมชนร่วมแสดงความคิดเห็น และเข้ามามีส่วนร่วมในทุกขั้นตอน

5.2 เงื่อนไขปัจจัยที่เป็นอุปสรรค

5.2.1 ภาระงานของกลุ่มแกนนำ เนื่องจากกลุ่มแกนนำมีบทบาทหน้าที่หลายอย่าง ติดภาระการประชุมหลายครั้งจึงทำให้การจัดเวลาดูต้องเลื่อนกำหนดการออกไปส่งผลให้การดำเนินงานล่าช้า

5.2.2 งบประมาณมีจำนวนจำกัดเป็นอุปสรรคในการจัดกิจกรรมต้องมีการควบคุมหรือตัดทอนลงตามงบประมาณเนื่องจากการจัดทำงบประมาณประจำปีมิได้กำหนดแผนไว้ จึงไม่สามารถ

ของงบประมาณจากองค์การบริหารส่วนตำบลได้ จึงต้องของงบประมาณจากสถานีอนามัยซึ่งมีอยู่อย่างจำกัด ส่งผลให้การจัดกิจกรรมบางอย่างต้องลดงบประมาณลง

5.2.3 ความขัดแย้งของกลุ่มแกนนำเป็นอุปสรรคสำคัญในการประสานงานระหว่างกัน ซึ่งความขัดแย้งระหว่างกลุ่มแกนนำส่งผลให้การทำงานขาดความคล่องตัว

5.2.4 สถานการณ์ความไม่สงบ เป็นอุปสรรคในการจัดการประชุม จากสภาพของชุมชน ประกอบอาชีพกรีดยางและรับจ้างจึงไม่ค่อยมีเวลาในการเข้าร่วมประชุม ซึ่งเวลาที่เหมาะสมในการจัดประชุมคือเวลาเย็น แต่ไม่สามารถกระทำได้นี้เนื่องจากสถานการณ์ไม่เอื้ออำนวย