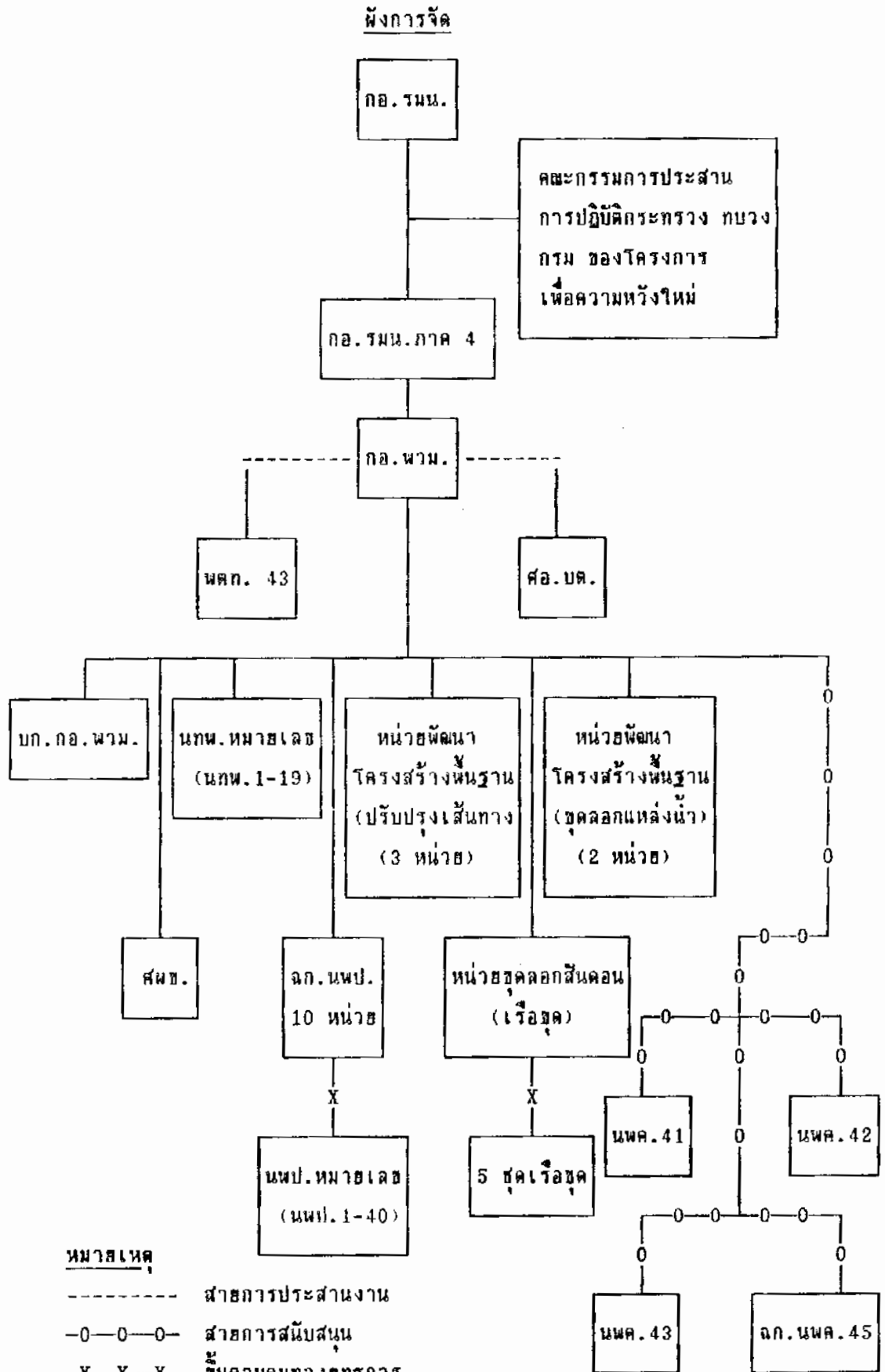


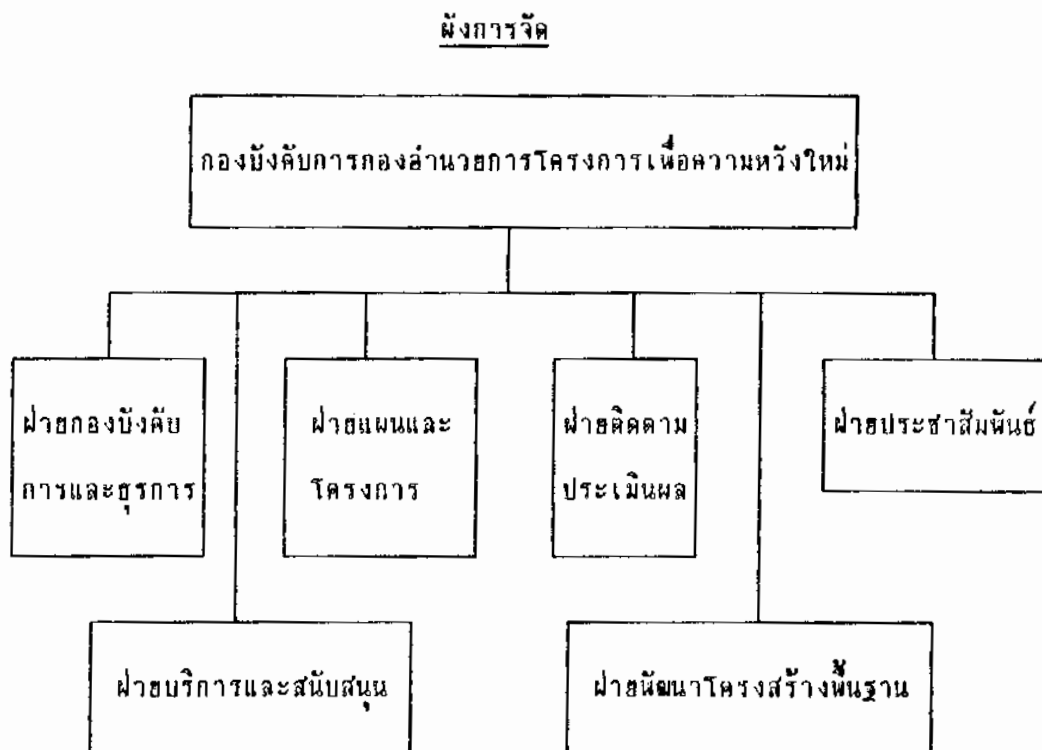
ภาพประกอบ 2 การจัดองค์การบริหารโครงการเพื่อความหวังใหม่



1.3.7.2 ผังการจัด กองบังคับการกองอำนาจการโครงการเพื่อความหวังใหม่

การจัดกองบังคับการ กองอำนาจการโครงการเพื่อความหวังใหม่ ได้กำหนดผังการจัดไว้ดังภาพประกอบ 3

ภาพประกอบ 3 การจัดกองบังคับการ กองอำนาจการโครงการเพื่อความหวังใหม่



ที่มา : กองทัพอากาศที่ 4, มปป : 11

1.3.7.3) หน่วยกฤษฎิ์พัฒนา (นทพ.)

ก) ภารกิจ

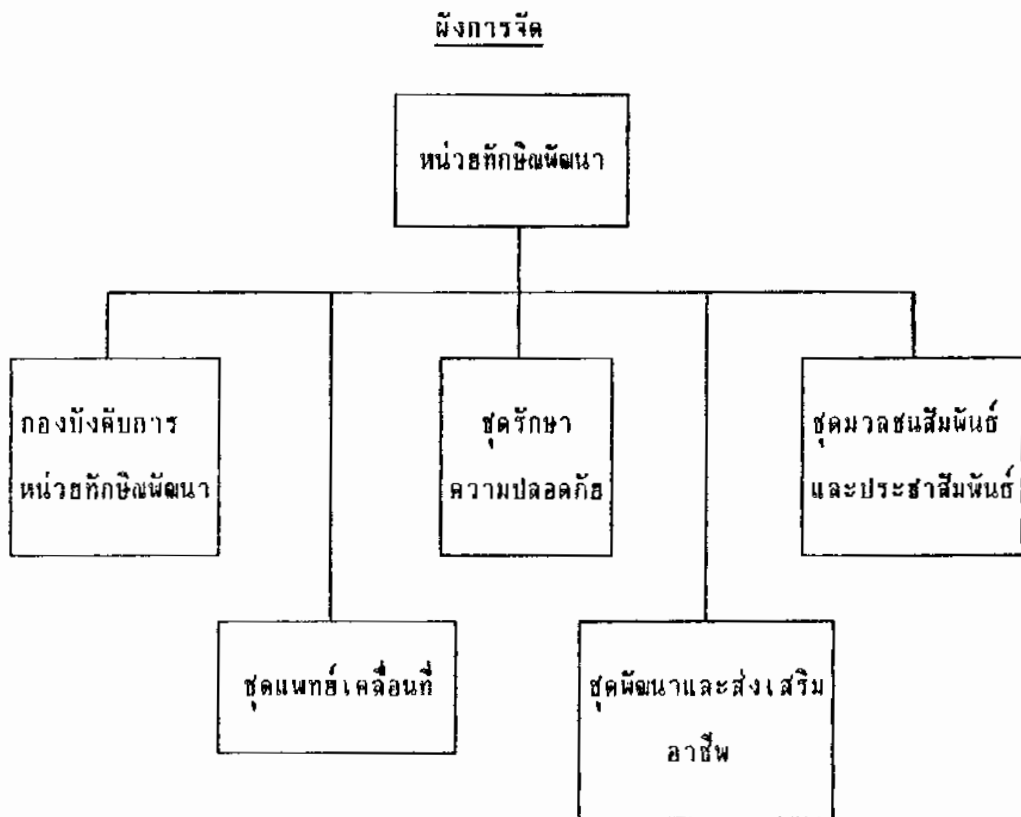
-ช่วยเหลือประชาชนตามขีดความสามารถ

รักษาพยาบาลคนและสัตว์เลี้ยง ส่งเสริมอาชีพ ตลอดจนแนะนำเทคนิคใหม่ ๆ ที่เป็นความก้าวหน้าทางวิชาการในอาชีพนั้น ๆ รับทราบปัญหาความต้องการของประชาชนร่วมมือกับส่วนราชการที่เกี่ยวข้องโดยใกล้ชิด ราชงานหน่วยเหนือหากเกินขีดความสามารถ ดำเนินการประชาสัมพันธ์อย่างต่อเนื่อง

ข) การจัดหน่วยทักษะพัฒนา (นทพ.) ได้กำหนด

ผังการจัดไว้ดังภาพประกอบ 4

ภาพประกอบ 4 การจัดหน่วยทักษะพัฒนา



ที่มา : กองทัพอากาศที่ 4, นบป. : 14

จำนวนหน่วย 19 หน่วย

อัตรากำลังพล 59 นาย/หน่วย

หมายเหตุ 1) นทพ. แปรสภาพมาจากหน่วยสันตินิมิต (สศม.)

2) ชุดพัฒนาและส่งเสริมอาชีพ จัดกำลังพลจาก

ข้าราชการพลเรือนสาขางานพัฒนาชุมชน เกษตร ปศุสัตว์ สัตวแพทย์ ฯลฯ จากอำเภอและจังหวัด

3) ชุดแพทย์เคลื่อนที่จัดจาก แพทย์ พยาบาล

เภสัชกร สาธารณสุข จากอำเภอและจังหวัด

ค) การดำเนินงาน

กอ.พวม. ได้จัด นทพ.

เข้าปฏิบัติงานในพื้นที่จังหวัดนราธิวาส ปัตตานี และยะลา ต่อมาได้
จัดลงปฏิบัติในพื้นที่จังหวัดสงขลา และสตูล โดยพิจารณาความสอดคล้อง
ของสถานการณ์ในพื้นที่

ลักษณะหมู่บ้านเป้าหมาย (นทพ.)

ที่ตั้งไม่ควรห่างไกลจากหน่วยกำลังอื่น ๆ หรือ หน่วย นพป.
เพื่อเป็นการเสริมกำลังได้ทันที เป็นหมู่บ้านที่มีปัญหาความล่าช้า
ทางเศรษฐกิจและสังคม โดยใช้ กชช. 2 ค. เป็นเครื่องชี้วัด
สามารถเข้าถึงได้ มีความหนาแน่นของประชากรคุ้มค่าในการพัฒนา
และช่วยเหลือ หลักเลียงหมู่บ้านเป้าหมายที่พัฒนามาดีแล้ว

สรุป ข้อพิจารณาที่สำคัญในการพิจารณาหมู่บ้านเป้าหมาย
นทพ. คือ เป็นหมู่บ้านที่มีปัญหาด้านเศรษฐกิจและสังคม

การปฏิบัติงานในพื้นที่

ฝ่ายปกครอง ได้แก่ อำเภอ และจังหวัด พิจารณาคัดเลือก
หมู่บ้านเป้าหมาย นทพ. ตามคุณลักษณะที่กำหนด โดยความเห็นชอบของ
ศอ.บต. เสนอให้ กอ.พวม. ตามจำนวนหมู่บ้านเป้าหมายประจำปีที่ตั้ง
เป้าไว้ โดยจัดลำดับความเร่งด่วนในการเข้าพัฒนาไว้ด้วย แล้ว

กอ.พวม. จึงจัด นทพ. เข้าดำเนินการในหมู่บ้านเป้าหมายตามลำดับต่อไป

ห้วงระยะเวลาการปฏิบัติ

เพื่อใช้ในการวางแผนแต่ละ นทพ. กำหนด 1 เดือน/1 หมู่บ้านเป้าหมาย หากยังไม่ได้ผลตามเป้าหมาย อาจเพิ่มเป็น 1-3 เดือน จนกว่าจะบรรลุภารกิจ

โครงการต่าง ๆ ที่ นทพ. ปฏิบัติ

โครงการรักษาความปลอดภัยในชีวิตและทรัพย์สิน

โครงการประชาสัมพันธ์สร้างความเข้าใจ โครงการส่งเสริมอาชีพ เพื่อเพิ่มผลผลิตรายได้ โครงการส่งเสริมวิชาชีพ โครงการรักษาพยาบาลคนและสัตว์เลี้ยง โครงการศึกษาอบรมแก่เยาวชน โครงการส่งเสริมชนบทธรรมนิยมประเพณี โครงการพัฒนาสาธารณสุขประโยชน์ โครงการอบรมพัฒนาบุคลากร โครงการพัฒนาสิ่งแวดล้อม โครงการส่งเสริมพัฒนาเด็กเล็ก โครงการสาธารณสุขมูลฐาน โครงการกีฬา ฯลฯ

โครงการช่วยเหลือประชาชน

หลักเกณฑ์การพิจารณาประกอบด้วย เป็นความต้องการโดยส่วนรวมและเกิดประโยชน์อย่างแท้จริงต่อประชาชน เป็นโครงการระยะสั้น ใช้งบประมาณทางราชการไม่มากนัก โดยประชาชนร่วมใจกันบริจาคและร่วมแรงพัฒนา ไม่ซ้ำซ้อนแต่เสริมและสนับสนุนงานของกระทรวง ทบวง กรมอื่นโดยเสนอโครงการผ่านความเห็นชอบของอำเภอ จังหวัด ศอ.บต. ขึ้นมาตามลำดับจนถึง กอ.พวม.

โครงการส่งเสริมอาชีพเพื่อเพิ่มผลผลิตรายได้

เพื่อยกระดับรายได้ของประชาชนผู้ยากไร้ และกลุ่มสมาชิกเกษตรกรในหมู่บ้านเป้าหมาย กอ.พวม. ได้ประสานจัดทำโครงการส่งเสริมอาชีพเพื่อเพิ่มผลผลิตรายได้ ผ่านความเห็นชอบจากอำเภอถึงจังหวัด เสนอขออนุมัติ จาก กอ.รมน. เมื่อได้รับการอนุมัติแล้วก็จะปฏิบัติในหมู่บ้านเป้าหมาย โดยมอบหมายให้ นทพ. เป็นผู้ดำเนินการ

แนวทางการปฏิบัติงานของนทพ. ในหมู่บ้าน

พบปะเยี่ยมเยียนผู้นำท้องถิ่น ผู้นำศาสนา เจ้าหน้าที่ฝ่ายปกครอง เพื่อประสานการปฏิบัติและขอรับคำแนะนำ ในการเข้าดำเนินงานในหมู่บ้านเป้าหมาย พบปะเยี่ยมเยียนประชาชนในลักษณะปรับทุกข์ผูกมิตร สืบหาข้อมูล/ความจำเป็นพื้นฐาน พัฒนาด้านการข่าวและรวบรวมข้อมูล สถานภาพ พฤติกรรมผู้ก่อการร้าย ผู้มีอิทธิพล ประเมินท่าทีทัศนคติและความต้องการของประชาชน ทำความเข้าใจกับประชาชนให้เข้าใจโครงการเพื่อความหวังใหม่ ชักจูง ชี้นำให้ประชาชนมีส่วนร่วมในกิจกรรมหรือโครงการต่าง ๆ ช่วยเหลือประชาชนพัฒนาความเป็นอยู่ พัฒนาอาชีพ เพื่อเพิ่มผลผลิตรายได้ แนะนำด้านเวชกรรมป้องกัน สาธารณสุขมูลฐาน และให้การรักษาพยาบาล ทั้งประชาชนและสัตว์เลี้ยง สนับสนุน ส่งเสริมการรักษาความสงบในพื้นที่ ไม่ทำอะไรมีให้เกิดเงื่อนไขและหาทางแก้เงื่อนไขปัญหาต่าง ๆ ในพื้นที่ หากเกินขีดความสามารถให้แจ้งหน่วยเหนือ สร้างความเข้าใจอันดีกับประชาชน ให้ประชาชนมีความเชื่อมั่นศรัทธาในเจ้าหน้าที่และรัฐบาล ติดตามประเมินผลโครงการต่าง ๆ อย่างต่อเนื่อง และเตรียมการเคลื่อนย้ายเข้าหมู่บ้านเป้าหมายใหม่ต่อไป

1.3.7.4) หน่วยพัฒนาโครงสร้างพื้นฐาน (นพฐ.)

ก) ภารกิจ สร้างและพัฒนา

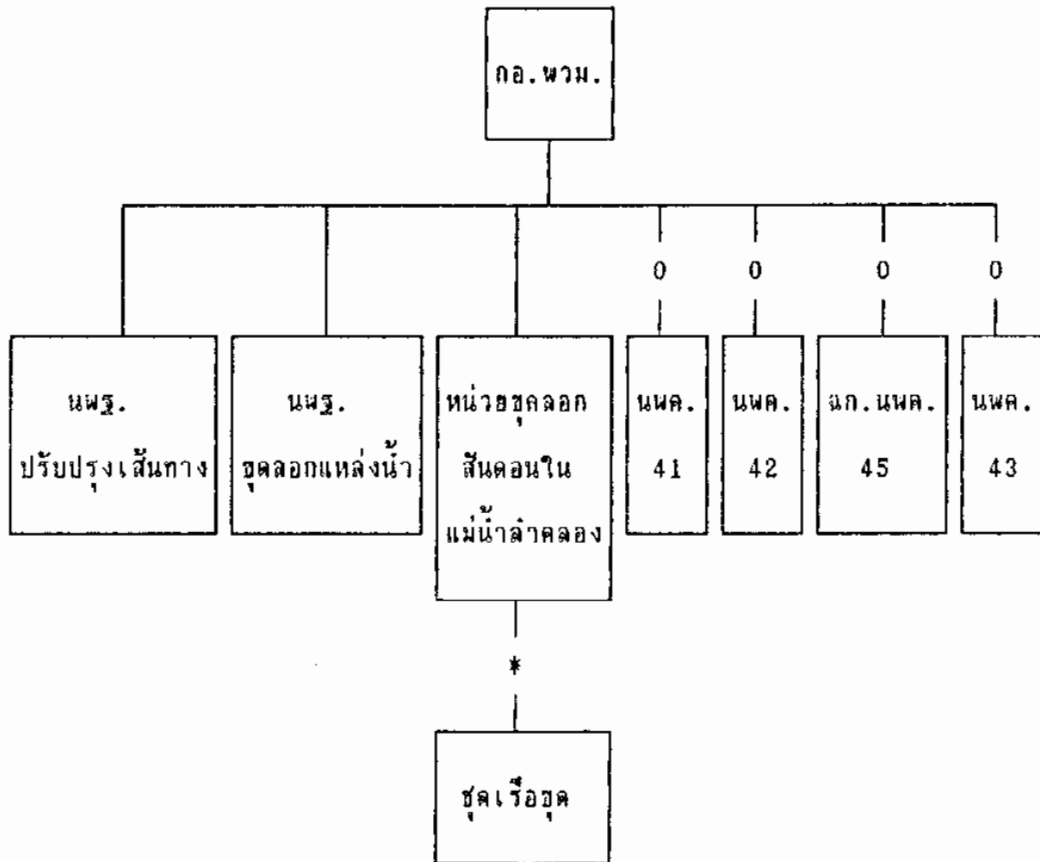
เส้นทางคมนาคมทั้งทางบกและทางน้ำ สร้างและพัฒนาแหล่งน้ำ สาธารณูปโภคให้สามารถใช้ประโยชน์ได้ พัฒนาอื่น ๆ ตามสิ่ง

ข) การจัดหน่วยพัฒนา

โครงสร้างพื้นฐาน ได้กำหนดผังการจัดไว้ดังภาพประกอบ 5

ภาพประกอบ 5 การจัดหน่วยพัฒนาโครงสร้างพื้นฐาน

ผังการจัด



หมายเหตุ

————— ชั้นการบังคับบัญชา

—0—0— สายการสนับสนุน

-#-#-# ชั้นควบคุมทางยุทธการ

ที่มา : กองอำนวยการโครงการเพื่อความหวังใหม่, มปป. : 9

ค) การดำเนินงานของหน่วย

พัฒนาโครงสร้างพื้นฐาน

ยึดหลักดำเนินงานดังนี้

เป็นความต้องการของประชาชนโดยส่วนรวม เป็นการดำเนินงานเพื่อ
แก้ไขปัญหาเร่งด่วนชนิดที่รอหน่วยงานปกติของทางราชการดำเนินงาน
ย่อมจะก่อให้เกิดความเสียหายแก่ประชาชนและไม่ทันการ ไม่ช้าก็
แต่เสริมโครงการของจังหวัด ที่ได้รับการอนุมัติให้ดำเนินงานประจำที่
บรรเทาความเดือดร้อน โดยให้บังเกิดผลโดยเร็วและโดยตรงต่อ
ประชาชน คณะกรรมการหมู่บ้านเสนอผ่านความเห็นชอบของอำเภอ
จังหวัด โดยความเห็นชอบของ ศอ.บต. เสนอให้ กอ.พวม. โดยจัด
ลำดับความเร่งด่วนในการเข้าพัฒนาไว้ด้วย

ง) โครงการโครงสร้างพื้นฐาน

แบ่งเป็น 2 ลักษณะ งาน

ในแผน กอ.พวม. จัดทำแผนงานโครงสร้างพื้นฐาน เสนอของอนุมัติ
กอ.รมน. เมื่ออนุมัติก็ดำเนินการตามแผน งานนอกแผน งานโครงสร้าง
พื้นฐาน หากอยู่ในขีดความสามารถของ กอ.พวม. ก็จะดำเนินการเอง
ตามความเร่งด่วนและความต้องการของประชาชน

จ) แนวทางการดำเนินงาน

เมื่อได้รับโครงการ ทำ

การสำรวจความเป็นไปได้ ออกแบบคำนวณงาน ประมาณการ และ
จัดทำงบประมาณ เสนอ กอ.รมน. เมื่อได้รับอนุมัติงบประมาณ ลงมือ
ปฏิบัติงานโดยเร่งด่วน ไม่สร้างเงื่อนไขขึ้นในพื้นที่ และหากทาง
แก้ไขเงื่อนไขปัญหาในพื้นที่ หากเกินขีดความสามารถ แจ้งให้หน่วย
เหนือทราบ

1.3.7.5) หน่วยพิทักษ์ประชาชนและทรัพยากร
(นพป.)

ก) การกิจ

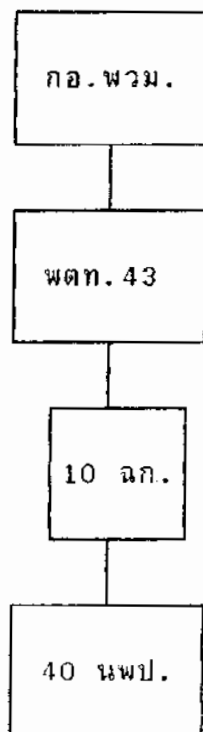
แสวงหาและรวบรวม

ข่าวสารทั้งขบวนการก่อการร้าย ขบวนการอิทธิพลอำนาจมืด กลุ่ม
โจรมิจฉาชีพในพื้นที่ ปฏิบัติทางทหารต่อขบวนการก่อการร้ายตาม
ขีดความสามารถหรือรายงานหน่วยเหนือหากไม่สามารถดำเนินการ
เองได้ สร้างความเชื่อมั่นแก่ราษฎร โดยให้เขาจะสามารถ
ดำเนินชีวิตอยู่ได้อย่างปลอดภัย ส่งเสริมและอบรมให้ราษฎรรู้จัก
ป้องกันตนเอง และรักษาความปลอดภัยของหมู่บ้าน

ข) การจัดหน่วยพิทักษ์ประชาชน

และทรัพยากรได้กำหนดผังการจัดไว้ดังภาพประกอบ 6

ภาพประกอบ 6 การจัดหน่วยพิทักษ์ประชาชนและรักษาการ

ผังการจัด

ที่มา : กองอำนวยการโครงการเพื่อความหวังใหม่.

นพป. : 11

ค) การดำเนินงาน

กอ.พวม. มอบให้ พตท. 43

เป็นหน่วยงานหลักปฏิบัติตามแผนนี้ โดยควบคุมบังคับบัญชาต่อ 10 ลก.
และ 40 นพป. ตามลำดับ ปฏิบัติงานในหมู่บ้านเป้าหมายเฉลี่ย 1
หมู่บ้านเป้าหมาย/1 หน่วย/1 เดือน

ลักษณะหมู่บ้านเป้าหมาย (นพป.)

เป็นหมู่บ้านที่ห่างไกลความเจริญและทุรกันดาร

เป็นหมู่บ้านที่มีปัญหาด้านความไม่ปลอดภัยในชีวิตและทรัพย์สิน อภิทธิพล
อำนาจมืด และมีการทำลายทรัพยากรของชาติ

แนวทางในการปฏิบัติงาน

ประสานงานกับส่วนราชการ ผู้นำท้องถิ่น ผู้นำศาสนา
ในพื้นที่อย่างต่อเนื่อง พบปะเยี่ยมเยียนประชาชนในหมู่บ้าน และ
ชี้แจงให้ประชาชนทราบถึงโครงการเพื่อความหวังใหม่ สืบสภาพ
ข้อมูลของหมู่บ้านเป้าหมาย เพื่อทราบข้อมูลเกี่ยวกับพฤติกรรม
ผู้ก่อการร้าย ผู้มีอภิทธิพล มีจลาจล ปัญหาพื้นฐาน เงื่อนไขต่าง ๆ
การตัดไม้ทำลายป่า ทำที่ทัศนคติและความต้องการของประชาชน
ชักชวน ชี้นำ ให้ประชาชนมีส่วนร่วมในกิจกรรมเพื่อส่วนรวม เช่น
การพัฒนาหมู่บ้าน กิจกรรมทางสังคม การพิทักษ์รักษาขนบธรรมเนียม
ประเพณี รวมทั้งทรัพยากรธรรมชาติ ปรับปรุง ฟื้นฟูระบบการรักษา
ความปลอดภัยหมู่บ้าน การป้องกันอัคคีภัย อุทกภัย ฯลฯ จัดเงื่อนไข
และปัญหาต่าง ๆ ในพื้นที่ ตามขีดความสามารถ ตัดการติดต่อระหว่าง
หมู่บ้านกับขบวนการโจรก่อการร้ายในป่าเขา คุ่มครองประชาชนจาก
ขบวนการโจรก่อการร้าย และ/หรือโจรผู้ร้าย ปฏิบัติการทางทหารต่อ
เป้าหมายที่เด่นชัด เตรียมการเคลื่อนย้ายเข้าหมู่บ้านเป้าหมายต่อไป

1.3.7.6) โครงการขุดลอกคูคลองเพื่อป้องกัน

อุทกภัย

สืบเนื่องจากอุทกภัยร้ายแรงภาคใต้

ช่วงเดือน พฤศจิกายน 2531 ได้รับพระราชทานพระราชดำริเกี่ยวกับการบรรเทาอุทกภัยในพื้นที่ภาคใต้ว่า สาเหตุสำคัญประการหนึ่งคือการระบายน้ำลงสู่ทะเลไม่ทัน ล่าคลองในพื้นที่ต้นเขิน เกิดสันดอนบริเวณปากล่าคลอง ซึ่งเป็นอุปสรรคต่อการเดินเรือ การสัญจรทางน้ำทั่วไป การประมง และเกิดภาวะน้ำท่วมขังในพื้นที่บริเวณชายฝั่ง จำเป็นเร่งด่วน ต้องแก้ไขป้องกันและพัฒนาพื้นที่เหล่านั้นเพื่อไม่ให้ได้รับความเสียหายอีก โครงการขุดลอกคูคลองเพื่อป้องกันอุทกภัยจึงเกิดขึ้น โดย ทก.4/กอ.รมน.ภาค 4 ได้รับการสนับสนุนงบประมาณจัดซื้อ เรือขุดจำนวน 5 ชุด และได้กระทำพิธีส่ง 5 ชุด เรือขุด ออกปฏิบัติงาน ณ บริเวณคลองสามัคคี อำเภอเมือง จังหวัดปัตตานี เมื่อ 22 กรกฎาคม 2532 โดยมี ฯพณฯ นายกรัฐมนตรี พลเอกชาติชาย ชุณหะวัณ เป็นประธาน ต่อมาเมื่อ 9 พฤศจิกายน 2532 ทก.4/กอ.รมน. ภาค 4 ก็ได้ส่งมอบเรือขุด 5 ชุด ให้ขึ้นควบคุมทางยุทธการกับ กอ.พวม. ตั้งแต่นั้นเป็นต้นมาจนถึงปัจจุบัน

เนื่องจากการดำเนินงานของโครงการเพื่อความหวังใหม่ของชาวไทยใน 5 จังหวัดชายแดนภาคใต้ดังกล่าว จะต้องให้ตรงกับความต้องการของประชาชน จึงเกิดประโยชน์สูงสุด ดังนั้นผู้วิจัยจึงสนใจศึกษาความต้องการของประชาชนเกี่ยวกับการปฏิบัติงานของโครงการเพื่อความหวังใหม่ใน 5 จังหวัดชายแดนภาคใต้ เพื่อจะได้นำผลของการศึกษาวิจัยมาปรับปรุงแก้ไขและพัฒนาตามโครงการเพื่อความหวังใหม่ให้สอดคล้องกับความเป็นจริง ให้เกิดผลสำเร็จตามวัตถุประสงค์ของโครงการต่อไป

ฉะนั้น จากการศึกษาโครงการเพื่อความหวังใหม่ ทำให้มองเห็นขอบเขตของงานที่โครงการเพื่อความหวังใหม่ได้ดำเนินการ จึงใช้ขอบเขตของงานนั้น เป็นกรอบของการวิจัย โดยแยกเป็นหมวดหมู่ ดังนี้ คือ ด้านเศรษฐกิจ สังคม การศึกษา และสาธารณสุข

2) เอกสารการวิจัยที่เกี่ยวข้อง

การศึกษางานวิจัยที่เกี่ยวข้อง เป็นประโยชน์ต่อการดำเนินการวิจัยเป็นอย่างมาก ผู้วิจัยจึงได้นำผลการวิจัยมากล่าวไว้ดังนี้

เมื่อปี พ.ศ. 2516 ประเวทย์ จันทรัตน์ (2516 : บทคัดย่อ) ได้ทำการวิจัยเรื่อง "การศึกษาเปรียบเทียบความต้องการทางบุคลิกภาพ 15 ด้าน ของนักเรียนฝึกหัดครูและนักเรียนเกษตรกรรม ในจังหวัดอุดรธานี" ผลจากการวิจัยส่วนหนึ่ง พบว่า

1) นักเรียนฝึกหัดครูชาย นักเรียนเกษตรกรรมชาย มีความต้องการมากกว่านักเรียนฝึกหัดครูหญิง นักเรียนเกษตรกรรมหญิง ทางด้านความต้องการคบเพื่อนต่างเพศ

2) นักเรียนฝึกหัดครูกลุ่มที่มีผลสัมฤทธิ์ทางการเรียนสูง มีความต้องการมากกว่ากลุ่มที่มีผลสัมฤทธิ์ทางการเรียนต่ำทางด้านการถ่อมตน แต่น้อยกว่าทางด้านการแสดงออกและขยอผู้อื่น ส่วนนักเรียนเกษตรกรรมกลุ่มที่มีผลสัมฤทธิ์ทางการเรียนสูงมีความต้องการน้อยกว่ากลุ่มที่มีผลสัมฤทธิ์ทางการเรียนต่ำ ทางด้านความต้องการผลสัมฤทธิ์ และการขยอผู้อื่น

ครั้นใน พ.ศ 2522 ประสิทธิ์ สุวรรณรักษ์ (2522 : บทคัดย่อ) ได้ทำการวิจัยเรื่อง "ความต้องการและการได้โอกาสศึกษาในระดับอุดมศึกษา เขตการศึกษา 3" ผลจากการวิจัย ส่วนหนึ่งพบว่า

1) นักเรียนที่มีสถานภาพต่าง ๆ ต่อไปนี้ มีความต้องการศึกษาแตกต่างกันอย่างมีนัยสำคัญ คือ

- 1.1) เพศ และประเภทของหลักสูตรที่ศึกษาระดับมัธยมศึกษา
- 1.2) นักเรียนที่บิดารับราชการ กับเป็นเกษตรกร
- 1.3) นักเรียนที่มารดารับราชการ กับเป็นเกษตรกร
- 1.4) นักเรียนที่บิดา มารดาไม่รู้หนังสือ หรือมีการศึกษาน้อย กับนักเรียนที่บิดา มารดามีการศึกษา หรือมีการศึกษาสูง
- 1.5) นักเรียนที่บิดา มารดาไม่มีรายได้หรือมีรายได้ น้อย กับนักเรียนที่บิดา มารดา มีรายได้หรือมีรายได้สูง

2) นักเรียนกับนักศึกษาที่มีสถานภาพต่าง ๆ มีความต้องการศึกษาและการได้โอกาสศึกษาแตกต่างกันอย่างมีนัยสำคัญ คือ

- 2.1) เพศ และประเภทของหลักสูตรที่ศึกษาระดับมัธยมศึกษา
- 2.2) นักเรียนกับนักศึกษาที่บิดาเป็นเจ้าของหรืออยู่ประกอบกิจการส่วนตัว เป็นเกษตรกร
- 2.3) นักเรียนกับนักศึกษาที่มารดามีระดับการศึกษา ป. 4 หรือต่ำกว่า
- 2.4) นักเรียนกับนักศึกษาที่บิดามีรายได้ต่อเดือน 2,001-3,000 บาท
- 2.5) นักเรียนกับนักศึกษาที่มารดามีรายได้ต่อเดือน 1,001-2,000 บาท และไม่มีรายได้

ส่วนในปี พ.ศ. 2524 อุดม นวลดี (2524 : บทคัดย่อ) ได้ทำการวิจัยเรื่อง "ปัญหาและความต้องการของครูที่มีต่อการดำเนินงานด้านการส่งเสริมครูประจำการของผู้บริหารการศึกษาในสังกัดสำนักงานการประถมศึกษา จังหวัดพิษณุโลก" ผลจากการวิจัยส่วนหนึ่งพบว่า ครูมีปัญหาที่มีต่อการดำเนินงาน ด้านส่งเสริมครูประจำการ ในแต่ละด้านอยู่ในระดับปานกลาง และมีความต้องการที่มีต่อการดำเนินงานด้านการส่งเสริมครูประจำการในแต่ละด้านอยู่ในระดับสูง

จากการเปรียบเทียบปัญหาและความต้องการของครูที่มีต่อการดำเนินงานด้านการส่งเสริมครูประจำการ พบว่า ปัญหาด้านวิชาการ ครูที่มีเพศ คุณวุฒิในวิชาชีพครู วุฒิทางครู และทำเลที่ตั้งของโรงเรียนที่สอนแตกต่างกัน มีปัญหาแตกต่างกัน ส่วนปัญหาด้านการเรียนการสอน พบว่าคุณวุฒิในวิชาชีพครูและทำเลที่ตั้งของโรงเรียนที่สอนแตกต่างกัน มีปัญหาแตกต่างกัน ในส่วนของความต้องการที่มีต่อการดำเนินงานด้านการส่งเสริมครูประจำการ ด้านวิชาการพบว่า ครูที่มีคุณวุฒิ ในวิชาชีพครูต่างกัน มีความต้องการแตกต่างกัน แต่ครูที่มีเพศ วุฒิทางครูและทำเลที่ตั้งของโรงเรียนที่สอนแตกต่างกันมีความต้องการไม่แตกต่างกัน

หลังจากนั้น ถาวร มณีนิล (2529 : บทคัดย่อ) ได้ศึกษาวิจัยเรื่อง "ความเข้าใจศัพท์ทางราชการของชาวไทยมุสลิมในจังหวัดยะลา" ส่วนหนึ่งของการศึกษา พบว่า

- 1) เพศชายเข้าใจศัพท์ราชการดีกว่าเพศหญิง
- 2) ผู้มีระดับการศึกษาสูง เข้าใจศัพท์ราชการดีกว่าผู้ที่มีระดับการศึกษาต่ำ

- 3) ผู้ที่มีภูมิลำเนาในเขตเทศบาลและสุขาภิบาลเข้าใจ
ศัพท์ราชการดีกว่าผู้ที่มีภูมิลำเนานอกเขตเทศบาลและ
สุขาภิบาล

แต่ในปีเดียวกัน วสันต์ ภูเขียวติกุล (2529 : บทคัดย่อ)
ได้ทำการวิจัยเรื่อง "ความต้องการฝึกอบรมด้านการประชาสัมพันธ์ในงาน
ส่งเสริมการเกษตรของเกษตรตำบลใน 4 จังหวัดชายแดนภาคใต้"
ผลจากการวิจัย พบว่าเพศ อายุ ศาสนา เงินเดือนและจังหวัด
ที่เกษตรตำบลปฏิบัติงานไม่มีความสัมพันธ์กับความต้องการฝึกอบรมใน
หัวข้อย่อยต่าง ๆ ของประชาสัมพันธ์ในงานส่งเสริมการเกษตร

ส่วนใน พ.ศ. 2531 วิลาวรรณ จารุชัยนิวัฒน์ (2531 :
บทคัดย่อ) ได้ทำการวิจัยเรื่อง "ปัญหาและความต้องการของนักศึกษา
มหาวิทยาลัยขอนแก่น" ผลจากการวิจัยส่วนหนึ่ง พบว่า นักศึกษาชายมี
ความต้องการมากกว่านักศึกษาหญิงในด้านการเงิน และด้านการ
บริหารงานของมหาวิทยาลัย นักศึกษาต่างสาขาวิชามีความต้องการ
แตกต่างกันในด้านหลักสูตรการศึกษา ด้านการสอนและความสัมพันธ์กับ
อาจารย์ด้านกิจกรรมนักศึกษาและด้านการบริหารงานของมหาวิทยาลัย

ต่อมาในปี พ.ศ. 2532 อำนวย แดงศรี (2532 :
บทคัดย่อ) ได้ทำการวิจัยเรื่อง "สภาพและความต้องการการศึกษานอก
โรงเรียนด้านอาชีพของประชาชนเขตพื้นที่ชายฝั่งทะเลตะวันออก"
ผลจากการวิจัยส่วนหนึ่งพบว่า หน่วยงานที่จัดการศึกษาด้านอาชีพเป็น
หน่วยงานของรัฐบาลมากกว่าเอกชน หน่วยงานส่วนใหญ่จัดการศึกษา
นอกโรงเรียนด้านอาชีพเป็นกิจกรรมหลัก ในด้านความต้องการ
หลักสูตร ประชาชนต้องการหลักสูตรวิชาชีพระยะสั้นมากที่สุด ด้าน

เนื้อหาความรู้ ประชาชนต้องการวิชาคหกรรมมากที่สุด ด้านวิทยาการ
 ประชาชนต้องการวิทยาการที่มีความรู้ความชำนาญในวิชาที่สอนเป็น
 อย่างดีมากที่สุด ด้านวิธีการสอนประชาชนต้องการวิธีการสอน
 ลักษณะที่ได้ลงมือปฏิบัติจริงในงานด้านอาชีพนั้น ๆ มากที่สุด ด้านวัน
 เวลา ประชาชนต้องการศึกษาวันจันทร์ถึงวันศุกร์ตอนค่ำมากที่สุด
 ด้านความคาดหวัง ประชาชนต้องการนำความรู้ไปใช้ในชีวิตรประจำวัน
 และครอบครัวมากที่สุด ด้านอื่น ๆ ประชาชนต้องการให้มีการสำรวจ
 ความต้องการการศึกษานอกโรงเรียนด้านอาชีพมากที่สุด จากการ
 เปรียบเทียบความต้องการ ตัวแปรที่มีความแตกต่างกันอย่างมีนัย
 สำคัญทางสถิติ คือ เพศ การศึกษา อาชีพ รายได้และสภาพพื้นที่

สรุปผลจากการศึกษาถึงเอกสารที่เกี่ยวข้องที่กล่าวมานั้น
 เพศ ระดับการศึกษา อาชีพ และถิ่นที่อยู่ เป็นตัวแปรที่สำคัญ จึงนำ
 เอาเพศ ระดับการศึกษา อาชีพ และถิ่นที่อยู่ มาเป็นตัวแปรในด้าน
 สถานภาพของกลุ่มตัวอย่าง คือประชาชนในการวิจัยครั้งนี้

เมื่อ สุทธิ สุวราช (2520 : 41-51) ได้ศึกษาถึง
 "ความคิดเห็นของประชาชนอำเภอทุ่งสง เกี่ยวกับโครงการอบรมระยะ
 สั้นในวิชาชีพเกษตรกรรมของวิทยาลัยเกษตรกรรมนครศรีธรรมราช"
 ได้ให้ข้อสรุปว่าประชาชนมีความสนใจในโครงการฝึกอบรมวิชาชีพ
 เกษตรกรรมระยะสั้นค่อนข้างมาก และจะเข้าอบรมอย่างแน่นอน
 หากทางวิทยาลัยฯ เปิดอบรมระหว่างเดือนมีนาคม-เมษายน และ
 ยังให้ข้อเสนอแนะว่าควรเปิดอบรมประมาณ 7-15 วัน และ
 ต้องการให้เปิดตรงวันเสาร์-อาทิตย์มากกว่าวันธรรมดา สำหรับวิชา
 ที่ประชาชนสนใจนั้นได้แก่

สาขาพืชกรรม

- 1) การทำนาแผนใหม่
- 2) การทำสวนยางพารา
- 3) การทำสวนผัก

สาขาสัตวบาล

- 1) การเลี้ยงไก่
- 2) การเลี้ยงสุกร
- 3) การเลี้ยงเป็ด

ส่วน จรินทร์ เทศวานิช (2521 : 156) รายงานผลการวิจัยถึง "ความประสงค์ที่จะศึกษาอบรมวิชาการทางด้านการเกษตร จากเกษตรกรตามฟาร์มต่าง ๆ ทุกภาคของประเทศไทย" พบว่า เกษตรกรมีความประสงค์ที่จะศึกษาอบรมวิชาการทางด้านการเกษตร แผนใหม่เป็นอย่างมาก แต่ต้องการอบรมในระยะเวลาสั้นเพียง 1-7 วัน

ส่วน จำนงค์ แก้วคง (2521 : 49-51) ได้ศึกษา "การสำรวจความต้องการของเกษตรกรในเขตอำเภอเมือง จังหวัดตาก เกี่ยวกับโครงการอบรมหลักสูตรระยะสั้นวิชาชีพเกษตรกรรม" พบว่า เกษตรกรมีความสนใจและต้องการที่จะได้รับการฝึกอบรมมากเพื่อจะได้นำความรู้และวิธีการปฏิบัติใหม่ ๆ ไปปรับปรุงการประกอบอาชีพของตนเองให้ได้ผลดีขึ้น และเกษตรกรยังให้ข้อเสนอแนะว่าควรจะมีเปิดฝึกอบรมในช่วงที่เสร็จจากการทำนา คือ ประมาณเดือนมีนาคม ควรใช้เวลาในการอบรมในช่วง 1-7 วัน การอบรมควรอบรมตลอดทั้งวันติดต่อกันไป หลังจากฝึกอบรมเสร็จแล้ว ควรแจกประกาศนียบัตรด้วย สำหรับที่พักระหว่างการฝึกอบรมไม่ควรจัดเพราะมีความต้องการรับการอบรมประเภทไป-กลับ

ในขณะเดียวกัน เสนอ สิงคมาศ (2521 : 39-46) ได้ทำการศึกษาเรื่อง "การเสนอหลักสูตรอบรมวิชาชีพเกษตรกรรม ระยะสั้นตามความต้องการของสมาชิกกลุ่มเกษตรกรในอำเภอเมือง จังหวัดพัทลุง" พบว่า เกษตรกรมีความต้องการเข้ารับการฝึกอบรมวิชาชีพเกษตรกรรมหลักสูตรระยะสั้นค่อนข้างมาก เพื่อนำความรู้ไปปรับปรุงอาชีพของตนเอง โดยมีความต้องการจะเข้ารับการฝึกอบรมวิชาต่อไปนี

สาขาเกษตรทั่วไป

- 1) การสุขาภิบาลสัตว์
- 2) การปราบศัตรูพืช
- 3) ดินและปุ๋ย

สาขาพืชกรรม

- 1) การทำนาข้าวแผนใหม่
- 2) การทำสวนผัก
- 3) การปลูกพืชไร่

สาขาสัตวบาล

- 1) การเลี้ยงสุกร
- 2) การเลี้ยงไก่
- 3) การเลี้ยงโคนม โคเนื้อ และการเลี้ยงปลา

ในส่วน สफल ปรัชญกุล (2521 : 40-48) ทำการวิจัย เรื่อง "โครงการอบรมวิชาชีพเกษตรกรรมหลักสูตรระยะสั้นของ วิทยาลัยเกษตรกรรมราชบุรี ตามความต้องการของเกษตรกรในเขต อำเภอโพธาราม จังหวัดราชบุรี" ได้สรุปว่า เกษตรกรต้องการที่จะ เข้ารับการฝึกอบรมวิชาชีพเกษตรกรรมที่ทางวิทยาลัยเกษตรกรรม ราชบุรีจัดขึ้น เพราะเขามีความรู้สึกที่ตัวเองยังมีความรู้ทางการ เกษตรไม่เพียงพอที่จะประกอบอาชีพให้ได้ผลดี เกษตรกรมีความ ต้องการให้เปิดการอบรมในเดือนเมษายน ใช้เวลาอบรมในช่วง 1-7 วัน และไม่ต้องการให้ทางวิทยาลัยจัดที่พักให้ เพราะมีความ ประสงค์จะไป-กลับระหว่างการอบรม สำหรับวิชาที่ต้องการให้เปิด การอบรมเรียงจากมากไปหาน้อยดังนี้

สาขาพืชกรรม

- 1) การทำนาแผนใหม่
- 2) การปลูกพืชไร่ต่าง ๆ
- 3) แมลงศัตรูพืชและการป้องกันกำจัด

สาขาสัตวบาล

- 1) การเลี้ยงสุกร
- 2) การเลี้ยงไก่
- 3) การเลี้ยงโคเนื้อ

สาขาช่างเกษตร

- 1) ช่างก่อสร้าง
- 2) เครื่องยนต์ฟาร์ม
- 3) เครื่องมือท่อน้ำแรงในฟาร์ม

สาขาอื่น ๆ

- 1) การสหกรณ์
- 2) กฎหมาย
- 3) การถนอมอาหาร

ทางด้าน สันต์ ศิริวรินทร์ (2522 : 59-60) ได้ศึกษาถึง "ความต้องการของเยาวชนอายุ 16-20 ปี ที่จะเข้ารับการฝึกอบรมวิชาชีพเกษตรกรรมที่วิทยาลัยเทคโนโลยีและอาชีวศึกษา วิทยาเขตเกษตรกาฬสินธุ์จัดขึ้น" ปรากฏว่า เยาวชนให้ความสนใจมากและให้ความเห็นว่า ควรจัดในเดือนเมษายน ติดต่อกันไปเกิน 7 วัน ต่อหนึ่งวิชา และอยากได้ประกาศนียบัตรด้วย

สำหรับ ยกย่อง พิสุทธานุกร (2523 : 76) ได้ "การสำรวจข้อมูลพื้นฐานของเกษตรกรเพื่อการส่งเสริมการเกษตรในหมู่บ้านวังแตร์ ตำบลนาท่อมเหนือ อำเภอเมือง จังหวัดตรัง" พบว่า เกษตรกรมีความต้องการจะปรับปรุงอาชีพของตนเองให้ดีขึ้นกว่าที่เป็นอยู่ โดยต้องการคำแนะนำความรู้ในเรื่องการทำนา การทำสวนยาง และการรวมกลุ่มเกษตรกรตามลำดับและต้องการความช่วยเหลือในเรื่อง การชลประทาน การประกันราคาผลิตผลและการตั้งกลุ่มเกษตรกร

ต่อมา วรัญญ ชามขุนทด (2524 : บทคัดย่อ) ได้ทำการวิจัยเรื่อง "ศึกษาความต้องการของประชาชนในการเข้ารับการฝึกอบรมวิชาชีพเกษตรกรรม หลักสูตรระยะสั้นของโรงเรียนเกษตรกรรมสิงห์บุรี" ผลจากการวิจัยส่วนหนึ่ง พบว่า ประชาชนทั้งหมดเห็นด้วยกับที่โรงเรียนเกษตรกรรมสิงห์บุรีจะเปิดการฝึกอบรมวิชาชีพเกษตรกรรมหลักสูตร

ระยะสั้น แก่ประชาชน และส่วนใหญ่มีความต้องการเข้ารับการฝึกอบรม โดยให้เหตุผลว่าเพื่อนำความรู้ไปปรับปรุงอาชีพของตนให้ดีขึ้น เป็นการใช้เวลาว่างให้เป็นประโยชน์ และเป็นการเผยแพร่ความรู้จากโรงเรียนไปสู่ประชาชน ประมาณครึ่งหนึ่งมีความมั่นใจว่าจะต้องเข้ารับการฝึกอบรมอย่างแน่นอน และอีกประมาณครึ่งหนึ่งยังไม่มั่นใจว่าจะเข้ารับการฝึกอบรมได้หรือไม่ ทั้งนี้ขึ้นอยู่กับช่วงเวลาที่เปิดการฝึกอบรมจะตรงกับเวลาที่ว่างจากงานหรือไม่ สำหรับวิชาที่ประชาชนต้องการฝึกอบรม ได้แก่ ดินและปุ๋ย การใช้ยากำจัดศัตรูพืช การขยายพันธุ์พืช ส่วนผัก การปลูกไม้ผล การทำเชื้อและเพาะเห็ด การปลูกพืชเหลื่อมฤดู การทำนาแผนใหม่ การผลิตสุกร การผลิตสัตว์ปีก ช่างเชื่อมโลหะ การใช้และบำรุงรักษาเครื่องมือท่อนแรงขนาดเล็ก การกักและตรวจซ่อมเครื่องยนต์ฟาร์ม ส่วนวัน เวลา ระยะเวลา และช่วงเวลาในการฝึกอบรมนั้น ส่วนใหญ่ต้องการให้เปิดการฝึกอบรมตลอดวัน (6 ชั่วโมง) โดยฝึกอบรมติดต่อกันไปจนสิ้นการฝึกอบรมโดยไม่มีวันหยุดราชการ ใช้เวลาการฝึกอบรม 2 สัปดาห์ ในช่วงเดือนกุมภาพันธ์ ถึงเดือนเมษายน สำหรับวิธีในการฝึกอบรมเขาได้ให้ข้อคิดเห็นว่าควรจะใช้ทั้งการบรรยาย การสาธิต การปฏิบัติจริง การทัศนศึกษาและเมื่อสิ้นสุดการฝึกอบรมก็ควรแจกประกาศนียบัตร แก่ผู้สำเร็จการฝึกอบรมด้วย

ในปี พ.ศ. 2525 สง่า แก้วบุตรดี (2531 : บทคัดย่อ)

ได้ทำการวิจัยเรื่อง "ศึกษาความต้องการความรู้ทางการเกษตรของเกษตรกรผู้นำ อำเภอเมือง จังหวัดสุรินทร์ ที่มีต่อวิทยาลัยเกษตรกรรมสุรินทร์" การวิจัยครั้งนี้มีวัตถุประสงค์เพื่อศึกษาสภาพพื้นฐานทางเศรษฐกิจสังคม ความต้องการความรู้ทางการเกษตรและความต้องการวิธีการส่งเสริมการเกษตรที่เหมาะสมกับเกษตรกรผู้นำ อำเภอเมือง

จังหวัดสุรินทร์ ประชากรตัวอย่างที่ทำการวิจัยคือ เกษตรกรผู้นำ 5 ตำบล จำนวน 280 คน ผลการวิจัยพบว่า เกษตรกรผู้นำเกือบทั้งหมดเป็นชาย อายุระหว่าง 45-49 ปี แต่งงานแล้วนับถือศาสนาพุทธ จบการศึกษาชั้นประถมศึกษาปีที่ 1-4 ประกอบอาชีพเกษตรกรรม ส่วนมากมีพื้นที่ถือครองทำการเกษตรอยู่ระหว่าง 1-19 ไร่ มีรายได้ของครอบครัวอยู่ระหว่าง 20,000-29,999 บาทต่อปี เกษตรกรผู้นำเกือบทั้งหมดมีประสบการณ์ในการปลูกข้าว สวนผัก ข้าวโพด มันสำปะหลัง ถั่วลิสง และปอ ตามลำดับ ข้าวเป็นพืชที่ทำรายได้ให้แก่เกษตรกรผู้นำมากที่สุดสำหรับการเลี้ยงสัตว์ ส่วนใหญ่จะมีประสบการณ์ในการเลี้ยงกระบือ สุกร ไก่ และเป็ด ตามลำดับ สุกรเป็นสัตว์ที่ทำรายได้ให้แก่เกษตรกรผู้นำมากที่สุด

ความต้องการความรู้ทางการเกษตรกรผู้นำ ที่มีต่อวิทยาลัยเกษตรกรรมสุรินทร์นั้น พบว่า เกษตรกรผู้นำส่วนใหญ่ต้องการความรู้ในเรื่องการทำนาข้าว การเลี้ยงกระบือ การเลี้ยงสุกร การปลูกข้าวโพด การเลี้ยงไก่เนื้อ และการทำสวนผัก ตามลำดับ ส่วนความต้องการรับความรู้สาขาอื่น ๆ ที่เกี่ยวข้องกับกิจการเกษตร ได้แก่ แหล่งรับซื้อผลิตผลเกษตร การหาแหล่งเงินทุน หลักการเก็บรักษาผลิตผลเกษตร ราคาของผลิตผลเกษตรและหลักการจัดฟาร์ม ตามลำดับ นอกจากนี้เกษตรกรผู้นำ ยังมีความต้องการศึกษาหาความรู้เกี่ยวกับเรื่องพืช และสัตว์ ในเรื่องโรค และการป้องกัน รวมทั้งเรื่องพันธุ์และแหล่งพันธุ์ ส่วนเรื่องอื่น ๆ เกษตรกรผู้นำต้องการให้เจ้าหน้าที่ไปเยี่ยมเยียนเกษตรกรที่บ้าน และฟาร์มมากที่สุด

ครั้น พ.ศ 2528 อรรถัย เพียรธรรม (2528 : บทคัดย่อ) ได้ทำการวิจัยเรื่อง "ความต้องการของกลุ่มคนต่างอาชีพเกี่ยวกับการศึกษาในเขตพัฒนาพื้นที่ชายฝั่งทะเลตะวันออก อำเภอศรีราชา จังหวัดชลบุรี" ผลจากการวิจัยพบว่า

1) จากผลการวิจัยถึงความต้องการทางการศึกษาของกลุ่มอาชีพเกษตรกรรม พาณิชยกรรม อุตสาหกรรม และบริการ ปรากฏว่า

1.1) การศึกษานอกระบบ ส่วนใหญ่ทุกกลุ่มอาชีพ ต้องการศึกษาเพิ่มเติมด้านความรู้ทั่วไป เกี่ยวกับกฎหมาย ภาษาอังกฤษ และด้านอาชีพ ทั้งนี้เพื่อเพิ่มประสิทธิภาพในการทำงาน และหางานพิเศษทำเป็นการเพิ่มรายได้ให้กับครอบครัว โดยต้องการศึกษาจากสถานศึกษา หรือแหล่งฝึกอบรมที่ตั้งอยู่ใกล้บ้าน ทางคมนาคมสะดวก ในช่วงเวลากลางวัน หรือเวลาที่ว่างจากงานประจำ

1.2) ระดับก่อนประถมศึกษา ส่วนใหญ่ทุกกลุ่มอาชีพ ต้องการให้เด็กเล็กทุกคน รวมทั้งบุตรหลานได้รับการฝึกเตรียมความพร้อม ก่อนเข้าเรียนชั้นประถมปีที่ 1 เพื่อเป็นการแบ่งเบาภาระผู้ปกครอง หรือในกรณีที่ขาดคนดูแลเด็ก โดยต้องการส่งเรียนในชั้นเด็กเล็กของโรงเรียนประถมศึกษาของรัฐบาล และโรงเรียนอนุบาลเอกชน ที่ใกล้บ้านและคุณภาพดี

1.3) ระดับประถมศึกษา ส่วนใหญ่ทุกกลุ่มอาชีพ ต้องการส่งบุตรหลานเรียนในโรงเรียนประถมศึกษาของรัฐบาล ที่สอนดีมีคุณภาพ ซึ่งตั้งอยู่ในอำเภอศรีราชา โดยต้องการให้เป็นหลักสูตรด้านการประกอบอาชีพ และความรู้ทั่วไปเกี่ยวกับภาษาอังกฤษ กฎหมาย สำหรับกลุ่มวิชาการงานพื้นฐานอาชีพ ต้องการให้เน้นด้านงานช่างต่าง ๆ และงานประดิษฐ์

1.4) ระดับมัธยมศึกษา ส่วนใหญ่ทุกกลุ่มอาชีพต้องการให้เรียนในโรงเรียนรัฐบาลที่มีคุณภาพการเรียนการสอนดี อุปกรณ์การสอนครบครัน ในชั้นมัธยมศึกษาตอนต้นต้องการให้เรียนในโรงเรียนที่ตั้งอยู่ในจังหวัดชลบุรี สำหรับอาชีพที่ต้องการให้เปิดสอน เรียงตามลำดับความต้องการได้แก่ ช่างอุตสาหกรรม เกษตรกรรม ชูรกิจและคหกรรม ส่วนชั้นมัธยมศึกษาตอนปลาย/อาชีวศึกษา ต้องการให้เรียนในโรงเรียนที่ตั้งอยู่ในจังหวัดชลบุรี และในกรุงเทพมหานครในสายอาชีพ สาขาช่างอุตสาหกรรม พาณิชยกรรม และเกษตรกรรม ตามลำดับ

1.5) ระดับอุดมศึกษา ส่วนใหญ่ทุกกลุ่มอาชีพต้องการส่งบุตรหลานเรียนในสถาบันอุดมศึกษาของรัฐบาลที่มีชื่อเสียงในกรุงเทพมหานคร โดยให้เหตุผลว่าเป็นสถาบันที่มีชื่อเสียง มีเกียรติ การคมนาคมสะดวก เมื่อจบแล้วหางานทำง่าย และต้องการให้เปิดสอนในภาคปกติ และภาคค่ำ สำหรับหลักสูตรต้องการให้เปิดสอนด้านการแพทย์ พยาบาล สาธารณสุข คอมพิวเตอร์ บัญชี ชูรกิจ เศรษฐศาสตร์ วิศวกรรม สถาปัตยกรรม ตามลำดับ

2) จากผลการวิจัยได้นำมาเปรียบเทียบความต้องการทางการศึกษาของกลุ่มอาชีพเกษตรกรรม อุตสาหกรรม และบริการ ปรากฏว่าส่วนใหญ่ทุกกลุ่มอาชีพ มีความต้องการไม่แตกต่างกันในทุก ระดับและประเภทการศึกษาในส่วนที่แตกต่างกันมีดังต่อไปนี้

2.1) การศึกษานอกระบบ ในแต่ละกลุ่มอาชีพ ต้องการศึกษาเพิ่มเติมในอาชีพที่ตนประกอบอาชีพ ยกเว้นกลุ่มอาชีพบริการต้องการศึกษาในด้านการเกษตรกรรม

2.2) ระดับก่อนประถมศึกษา ในกลุ่มอาชีพ

เกษตรกรรม อุตสาหกรรม และบริการมีบางส่วนที่ตอบว่าไม่ควรส่งเด็กเข้าเรียน แต่กลุ่มอาชีพพาณิชย์กรรมต้องการส่งเรียนทั้งหมด สำหรับสถานศึกษานั้นกลุ่มอาชีพเกษตรกรรม และบริการ ต้องการส่งเรียนชั้นเด็กเล็กในโรงเรียนประถมศึกษาของรัฐบาลมากที่สุด ส่วนกลุ่มอาชีพพาณิชย์กรรมและอุตสาหกรรมต้องการส่งเรียนในโรงเรียนอนุบาลเอกชนมากที่สุด

2.3) ระดับประถมศึกษา ในกลุ่มอาชีพเกษตรกรรม

อุตสาหกรรมและบริการ ต้องการให้บุตรหลานเรียนในโรงเรียนประถมศึกษาของรัฐบาล ส่วนกลุ่มอาชีพพาณิชย์กรรมต้องการให้เรียนในโรงเรียนเอกชน

2.4) ระดับมัธยมศึกษา ในกลุ่มอาชีพเกษตรกรรม

อุตสาหกรรม และบริการต้องการให้บุตรหลานเรียนวิชาชีพช่าง อุตสาหกรรมมากที่สุด ทั้งมัธยมศึกษาตอนต้น และตอนปลาย/อาชีวศึกษา

2.5) ระดับอุดมศึกษากลุ่มอาชีพเกษตรกรรม และ

บริการต้องการให้บุตรหลานเรียนในด้านแพทย์ พยาบาล สาธารณสุขมากที่สุด ส่วนกลุ่มอาชีพพาณิชย์กรรมต้องการให้บุตรหลานเรียนในด้านคอมพิวเตอร์ บัญชี ธุรกิจ เศรษฐศาสตร์ มากที่สุดสำหรับกลุ่มอาชีพอุตสาหกรรมนั้น ต้องการให้บุตรหลานเรียนในด้านแพทย์ พยาบาล สาธารณสุข และด้านคอมพิวเตอร์ บัญชี ธุรกิจ และเศรษฐศาสตร์มากที่สุดเท่า ๆ กัน

หลังจากนั้น สุมณ เพ็ชรพันธ์ (2529 : บทคัดย่อ)

ได้ทำการวิจัยเรื่อง "ศึกษาความต้องการความรู้ทางการเกษตรของประชาชนในหมู่บ้านใกล้เคียงวิทยาลัยเกษตรกรรมพิทลุง" ผลจากวิจัยส่วนหนึ่งพบว่า ประชาชนส่วนใหญ่ต้องการความรู้ทางการเกษตรจากวิทยาลัยเกษตรกรรมพิทลุง โดยต้องการความรู้ทางด้าน การเลี้ยงสัตว์ และการปลูกพืชในระดับปานกลาง คือ เรื่องการเลี้ยงไก่ การเลี้ยงสุกร การเลี้ยงเป็ด การเลี้ยงโคเนื้อ โคเหน่อ การปลูกข้าว การปลูกผัก การปลูกข้าวโพด การปลูกไม้ผล และต้องการความรู้เกี่ยวกับการประมง และช่างเกษตรในระดับน้อย คือ เรื่องการเลี้ยงปลาน้ำจืด การเลี้ยงกุ้ง การใช้และบำรุงรักษารถไถนาเดินตาม ประชาชนส่วนมากต้องการวิธีการส่งเสริมแบบกลุ่มในระดับปานกลางโดยวิธีการบรรยายการฝึกอบรม หลักสูตรเคลื่อนที่และการสาธิตวิธี ประชาชนมีปัญหาเกี่ยวกับความต้องการความรู้ทางการเกษตรมากที่สุด คือ ไม่ทราบวิธีที่จะติดต่อขอคำแนะนำจากวิทยาลัยเกษตรกรรมพิทลุง ปัญหารองลงมาคือ ไม่มีเวลาที่จะติดต่อขอคำแนะนำไม่ทราบว่า จะติดต่อขอคำแนะนำจากใคร และไม่ทราบว่าวิทยาลัยเกษตรกรรมพิทลุงมีความรู้อะไรบ้างเพื่อส่งเสริมเผยแพร่

ข้อเสนอแนะของประชาชนคือ ต้องการให้อาจารย์และนักศึกษาออกไปทำการส่งเสริมและเผยแพร่ความรู้ รวมทั้งบริการให้ความรู้ทางการเกษตรแก่ประชาชนในหมู่บ้านและติดตามผลการส่งเสริม นอกจากนี้ประชาชนยังต้องการให้วิทยาลัยเกษตรกรรมพิทลุงทำการประชาสัมพันธ์เกี่ยวกับโครงการฝึกอบรมและการบริการความรู้ทางการเกษตรให้ประชาชนในหมู่บ้านด้วย

ผลจากการศึกษาเอกสารที่เกี่ยวข้องจะเห็นได้ว่า ประชาชนมีความต้องการในด้านการศึกษาร่วมกับอาชีพเกษตรกรรม ซึ่งสามารถนำไปใช้ในการประกอบอาชีพ เพื่อเพิ่มรายได้ให้กับครอบครัว จากการศึกษาถึงเอกสารดังกล่าวข้างต้น ผู้วิจัยได้นำเอาตัวแปรทางด้านเพศ ระดับการศึกษา อาชีพ และถิ่นที่อยู่ มาเป็นตัวแปรในการวิจัยครั้งนี้ ซึ่งสามารถสรุปถึงสาเหตุในการศึกษาของประชากร ซึ่งจำแนกตัวแปรเป็น เพศ ระดับการศึกษา อาชีพ และถิ่นที่อยู่ได้ดังนี้

เพศ

การที่ผู้วิจัยสนใจศึกษาด้านเพศ เพราะประชาชนประกอบด้วยเพศหญิงและเพศชาย ซึ่งผลจากการวิจัยของ ประเวทย์ จันทรัตน์ พบว่า นักเรียนฝึกหัดครูชาย และนักเรียนเกษตรกรรมชายมีความต้องการคบเพื่อนต่างเพศมากกว่านักเรียนฝึกหัดครูหญิงและนักเรียนเกษตรกรรมหญิง (ประเวทย์ จันทรัตน์, 2516 : บทคัดย่อ) ผลจากการวิจัยของ อำนวย แดงศรี พบว่า ประชาชนมีความต้องการในการจัดการศึกษานอกโรงเรียนด้านอาชีพ ระหว่างประชาชนเพศชายและประชาชนเพศหญิงแตกต่างกันอย่างมีนัยสำคัญทางสถิติ (อำนวย แดงศรี, 2532 : บทคัดย่อ) แต่ผลจากการวิจัยของ พิณนัสดา สอนชื่อ พบว่าข้าราชการบำนาญมีความต้องการความรู้ทางเศรษฐกิจ ด้านสุขภาพและด้านสังคม โดยส่วนรวมอยู่ในระดับปานกลาง ส่วนข้าราชการบำนาญเพศหญิงมีความต้องการได้รับความรู้ด้านสุขภาพโดยส่วนรวมอยู่ในระดับมาก (พิณนัสดา สอนชื่อ, 2531 : บทคัดย่อ) ดังนั้นจึงควรศึกษาว่า ประชาชนที่มีเพศต่างกัน มีความต้องการเกี่ยวกับการปฏิบัติงานของโครงการเพื่อความหวังใหม่ ใน 5 จังหวัดชายแดนภาคใต้ แตกต่างกันหรือไม่ เพื่อจะใช้เป็นข้อมูลในการวิเคราะห์และอภิปรายผลการวิจัยต่อไป

ระดับการศึกษา

การที่ผู้วิจัย สนใจศึกษาตัวแปรด้านระดับการศึกษาและได้แบ่งเป็นระดับต่ำกว่าประถมศึกษาปีที่ 4 จบชั้นประถมศึกษาปีที่ 4 และระดับสูงกว่าประถมศึกษาปีที่ 4 เพราะมีงานวิจัยที่น่าสนใจคือ วิจัย พรหมอินทร์ ได้ทำการวิจัยเรื่อง "ทัศนคติ ค่านิยม และความต้องการของชาวชนบทไทยที่อาศัยอยู่ในหมู่บ้านที่มีการพัฒนาต่างกัน และมีพฤติกรรมในครอบครัวต่างกัน" ผลจากการวิจัยพบว่า ค่านิยมในการศึกษาความรู้ ความสนใจในข่าวสาร การรักษาสุขภาพอนามัย และค่านิยมในการเก็บผลเมืองดี พบว่ากลุ่มที่มีบุคคลในครอบครัวที่มีการศึกษาสูงกว่าระดับประถมศึกษา มีค่านิยมนี้สูงกว่ากลุ่มที่ไม่มีบุคคลในครอบครัวมีการศึกษาสูงกว่าระดับประถมศึกษา (วิจัย พรหมอินทร์, 2531 : บทคัดย่อ) ส่วน ประสิทธิ์ สุวรรณรักษ์ พบว่า นักเรียนที่บิดามารดาไม่รู้หนังสือหรือมีการศึกษาน้อยกับนักเรียนที่บิดามารดามีการศึกษา หรือมีการศึกษาสูง มีความต้องการทางการศึกษาแตกต่างกันอย่างมีนัยสำคัญทางสถิติ (ประสิทธิ์ สุวรรณรักษ์, 2522 : บทคัดย่อ) ทางด้าน อุดม นวลดี ได้เปรียบเทียบปัญหา และความต้องการของครูที่มีต่อการดำเนินงานด้านการส่งเสริมครูประจำการ พบว่า ครูที่มีคุณวุฒิในวิชาชีพครู วุฒิทางครู แตกต่างกันมีปัญหาแตกต่างกัน ส่วนปัญหาด้านการเรียนการสอน พบว่า คุณวุฒิในวิชาชีพครูแตกต่างกันมีปัญหาแตกต่างกัน แต่ส่วนของความต้องการที่มีต่อการดำเนินงานด้านส่งเสริมครูประจำการ ด้านวิชาการพบว่า ครูที่มีวุฒิทางครูแตกต่างกัน มีความต้องการไม่แตกต่างกัน (อุดม นวลดี, 2524 : บทคัดย่อ) ดังนั้น จึงควรศึกษาว่าประชาชนที่มีระดับการศึกษาต่างกัน มีความต้องการเกี่ยวกับการปฏิบัติงานของโครงการเพื่อความหวังใหม่ใน 5 จังหวัดชายแดนภาคใต้แตกต่างกันหรือไม่ เพื่อจะได้เป็นประโยชน์ในการจัดโครงการให้เหมาะสมกับความต้องการของประชาชนต่อไป

อาชีพ

การที่ผู้วิจัยสนใจศึกษาด้านอาชีพของประชาชนใน 5 จังหวัดชายแดนภาคใต้ และได้แบ่งออกเป็น 2 กลุ่ม คือ อาชีพทำนา ทำไร่ ทำสวน เลี้ยงสัตว์ ประมง และอาชีพอื่น ๆ เพราะจากประสบการณ์ในการปฏิบัติงานในพื้นที่มาหลายปี พบว่า ประชาชนที่อยู่ในหมู่บ้านตามโครงการเพื่อความหวังใหม่นี้ ส่วนใหญ่มีอาชีพในการทำนา ทำไร่ ทำสวน เลี้ยงสัตว์ ประมง นอกจากนั้นเป็นอาชีพอื่น ๆ ซึ่งแต่ละอาชีพมีจำนวนผู้ประกอบอาชีพใกล้เคียงกัน อำนวย แดงศรี ได้ทำการวิจัยเรื่อง "สภาพและความต้องการการศึกษานอกโรงเรียนด้านอาชีพของประชาชนเขตพื้นที่ชายฝั่งทะเลตะวันออก" ผลการวิจัยส่วนหนึ่งพบว่า ประชาชนที่มีอาชีพต่างกันมีความต้องการในการจัดการศึกษานอกโรงเรียนด้านอาชีพต่างกัน (อำนวยการ, 2532 : บทคัดย่อ) ส่วน อรรถัย เพ็ชรธรรม ได้นำผลการวิจัย มาเปรียบเทียบความต้องการทางการศึกษาของกลุ่มอาชีพเกษตรกรรม พาณิชยกรรม อุตสาหกรรมและบริการ ปรากฏว่า ทุกกลุ่มอาชีพมีความต้องการไม่แตกต่างกันในทุกระดับ และประเภทการศึกษาในส่วนที่แตกต่างกันมีดังนี้ การศึกษานอกโรงเรียน ระดับก่อนประถมศึกษา ระดับประถมศึกษา ระดับมัธยมศึกษา ระดับอุดมศึกษา (อรรถัย เพ็ชรธรรม, 2528 : บทคัดย่อ) ทางด้าน ประสิทธิ์ สุวรรณรักษ์ ได้ทำการศึกษาวิจัยเรื่อง "ความต้องการและการได้โอกาสศึกษาในระดับอุดมศึกษา เขตการศึกษา 3" ผลจากการวิจัย พบว่า นักเรียนที่บิดามารดาบริหารราชการกับนักเรียนที่บิดามารดาเป็นเกษตรกร มีความต้องการศึกษาแตกต่างกัน อย่างมีนัยสำคัญทางสถิติ ดังนั้น จึงควรศึกษาว่าประชาชนที่ประกอบอาชีพทำนา

ทำไร่ ทำสวน เลี้ยงสัตว์ ประมงและอาชีพอื่น ๆ มีความต้องการ
เกี่ยวกับการปฏิบัติงานของโครงการเพื่อความหวังใหม่ใน 5 จังหวัด
ชายแดนภาคใต้แตกต่างกันหรือไม่ เพื่อจะได้เป็นประโยชน์ในการจัด
โครงการเพื่อความหวังใหม่ให้เหมาะสมกับความต้องการของ
ประชาชนต่อไป

ถิ่นที่อยู่

การที่ผู้วิจัยสนใจศึกษาตัวแปรด้านถิ่นที่อยู่ของประชาชน
ใน 5 จังหวัดชายแดนภาคใต้ ได้แบ่งออกเป็น 5 พื้นที่ คือ ประชาชน
ที่อาศัยอยู่ในพื้นที่จังหวัดสงขลา ยะลา ปัตตานี นราธิวาส และสตูล
เพราะมีงานวิจัยที่น่าสนใจ คือ ถาวร มณีนิล ได้ทำการวิจัยเรื่อง
"ความเข้าใจศัพท์ทางราชการของชาวไทยมุสลิม ในจังหวัดยะลา"
ผลจากการวิจัยส่วนหนึ่ง พบว่า ผู้ที่มีภูมิลำเนาในเขตเทศบาลและ
สุขาภิบาล เข้าใจศัพท์ทางราชการดีกว่าผู้ที่มีภูมิลำเนานอกเขตเทศบาล
และสุขาภิบาล (ถาวร มณีนิล, 2529 : บทคัดย่อ) ส่วน
อานวช แดงศรี ได้ทำการวิจัยเรื่อง "สภาพและความต้องการการ
ศึกษานอกโรงเรียนด้านอาชีพของประชาชน เขตพื้นที่ชายฝั่งทะเล
ตะวันออก" ผลจากการเปรียบเทียบความต้องการ พบว่า ประชาชน
ที่อยู่ในสภาพพื้นที่แตกต่างกันมีความต้องการการศึกษานอกโรงเรียน
ด้านอาชีพแตกต่างกันอย่างมีนัยสำคัญทางสถิติ (อานวช แดงศรี,
2532 : บทคัดย่อ) แต่ อุดม นวลดี ได้ทำการวิจัยเรื่อง "ปัญหา
และความต้องการของครูที่มีต่อการดำเนินงานด้านการส่งเสริมครู
ประจำการของผู้บริหารการศึกษา ในสังกัดสำนักงานการประถมศึกษา
จังหวัดพิษณุโลก" ผลจากการวิจัยส่วนหนึ่งพบว่า ปัญหาด้านวิชาการ
และด้านการเรียนการสอน ครูที่สอนในท่าเลที่ตั้งของโรงเรียน
แตกต่างกัน มีปัญหาแตกต่างกัน ส่วนของความต้องการที่มีต่อการ

ดำเนินงานด้านการส่งเสริมครูประจำการด้านวิชาการ พบว่าครูที่สอนในทำเลที่ตั้งของโรงเรียนแตกต่างกันมีความต้องการไม่แตกต่างกัน (อุดม นวลดี, 2524 : บทคัดย่อ) ดังนั้นจึงควรศึกษาว่า ประชาชนที่มีถิ่นที่อยู่ต่างกัน มีความต้องการเกี่ยวกับการปฏิบัติงานของโครงการเพื่อความหวังใหม่ใน 5 จังหวัดชายแดนภาคใต้แตกต่างกันหรือไม่ เพื่อให้สอดคล้องกับสภาพความเป็นอยู่ของประชาชนในแต่ละท้องถิ่น

ครั้น ศูนย์พัฒนาการศึกษาภาคศึกษา 2 (2513 : 88-89) ได้ศึกษาวิจัยเรื่อง "การสำรวจความต้องการและทัศนคติต่อการศึกษาของประชาชนในภาคศึกษา 2" ผลจากการวิจัย พบว่าประชาชนมีความต้องการทางด้านการศึกษา มีทัศนคติที่ดีต่อการจัดบริการการศึกษาในด้านต่าง ๆ เช่น การเปิดสอนวิชาความรู้ขึ้นในหมู่บ้าน ทั้งด้านสามัญ อาชีวศึกษาและการศึกษาผู้ใหญ่ โดยประชาชนทั้งชาวไทยพุทธและมุสลิมแสดงทัศนคติว่า ต้องการเป็นอย่างยิ่ง

ส่วน ทศนีย์ พรหมไพจิตร (2524 : 86-87) ได้ศึกษาเรื่อง "แนวทางการจัดสวัสดิการแก่ชาวไทยมุสลิมในจังหวัดชายแดนภาคใต้ : ศึกษาเฉพาะกรณี หมู่บ้านสามยอด ตำบลโคกโพธิ์ อำเภอโคกโพธิ์ จังหวัดปัตตานี" ผลการศึกษา พบว่า สวัสดิการทางการศึกษาที่รัฐบาลจัดให้ นั้น ไม่ว่าจะเป็นในระบบหรือนอกระบบมีความสอดคล้องกับความต้องการของประชาชน เฉพาะในด้านวิชาชีพ ประชาชนมีความต้องการมาก ในด้านการสร้างงานในชนบทก็เช่นเดียวกัน มีความสอดคล้องกับความต้องการของประชาชนเป็นส่วนใหญ่ เพราะประชาชนพอใจมาก เพียงแต่ว่าในการดำเนินงานทุกขั้นตอนของโครงการ ควรให้ประชาชนได้เข้ามามีส่วนร่วมให้มากที่สุด ในด้านสุขภาพอนามัย ประชาชนมีความพอใจต่อบริการของรัฐบาลเป็นอย่างมาก เพราะทำให้การเจ็บป่วย

หายได้ เพียงแต่ทำให้เพิ่มอัตราเจ้าหน้าที่ทางสาธารณสุขให้มากขึ้นกว่าเดิม กล่าวโดยสรุป แนวทางที่รัฐบาลจัดสวัสดิการให้แก่ชาวไทยมุสลิมใน 5 จังหวัดชายแดนภาคใต้นั้น มีความสอดคล้องและตรงกับความต้องการของประชาชน

เขียน ไชยศรี (2525 : 49-55) ได้สำรวจสภาพปัญหา และความต้องการของชุมชนในเขตพัฒนาภาคเหนือ ซึ่งมุ่งสำรวจสภาพทั่วไป การศึกษา อาชีพและเศรษฐกิจ สุขภาพอนามัย ระบบสังคม และการปกครอง โดยใช้แบบสอบถามกับครู ผู้บริหารโรงเรียน นักการศึกษา และสัมภาษณ์ชาวบ้าน พบว่า ครูและนักการศึกษาเห็นว่า ครูควรมีบทบาทในการให้การสนับสนุน เป็นที่ปรึกษาในการจัดกิจกรรม และเข้าไปเป็นผู้นำในกิจกรรมต่าง ๆ ของชุมชน ซึ่งชาวบ้านก็ต้องการให้ครูเข้าไปมีส่วนร่วมในงานของหมู่บ้านด้านต่าง ๆ ดังนี้

1) ด้านเศรษฐกิจ พบว่า ชาวบ้านต้องการได้รับการฝึกอบรมอาชีพเกษตร ช่างยนต์ ช่างไม้ ช่างตัดเสื้อ ช่างวิทยุโทรทัศน์ ช่างไฟฟ้า การประกอบอาหาร ตามลำดับ

2) ด้านสังคม พบว่า ประชาชนส่วนมากตอบว่า งานที่ตนเข้าไปมีส่วนร่วม คือ งานพิธีทางศาสนา งานเลือกตั้ง และงานพัฒนาหมู่บ้าน

3) ด้านการศึกษา พบว่า ชาวบ้านต้องการให้ครูช่วยในด้านสอนหนังสือ สุขภาพอนามัย โภชนาการและการเลี้ยงดูเด็กตามลำดับ และพบว่า โรงเรียนประมาณครึ่งหนึ่งของโรงเรียนทั้งหมด ไม่มีพื้นที่ฝึกงานด้านเกษตร และผู้บริหารโรงเรียนมีความเห็นว่าการห้องสมุด ที่อ่านหนังสือประจำหมู่บ้าน หน่วยส่งเสริมอาชีพและการศึกษานอกโรงเรียนรูปแบบต่าง ๆ มีประโยชน์ต่อประชาชนปานกลาง

4. ด้านสาธารณสุข พบว่า ส่วนใหญ่ใช้น้ำบ่อและน้ำจากแหล่งน้ำตามธรรมชาติ เมื่อเกิดเจ็บป่วยก็หาซื้อยามารับประทานเอง ประชาชนประมาณร้อยละ 75 ไม่มีสามโซ่ สำหรับสถานที่ออกกำลังกาย และสถานที่พักผ่อน ร้อยละ 60 ตอบว่าไม่มีสถานที่ดังกล่าว และประชาชนส่วนใหญ่ไม่ค่อยได้รับการตรวจสุขภาพ

นอกจากนี้ ผู้วิจัยได้เสนอแนะเกี่ยวกับการให้บริการและพัฒนาชุมชน คือ

1) ควรจัดโครงการให้ความรู้และฝึกอบรมแก่ประชาชนในด้านต่าง ๆ เช่น ด้านอาชีพเกี่ยวกับการเกษตร ช่างยนต์ ช่างไม้ ช่างไฟฟ้า ฯลฯ ด้านการศึกษาเกี่ยวกับการเรียนเพื่ออ่านออกเขียนได้ ด้านสุขภาพอนามัยเกี่ยวกับการโภชนาการ และการเลี้ยงดูเด็กเล็ก

2) ควรจัดโครงการเสริมสร้างเจตคติที่ดีและปลูกฝังนิสัยในเรื่องการอ่าน และการใฝ่รู้ การอยู่ดีมีสุข คุณลักษณะและคุณธรรมที่จำเป็นต่อการอยู่ร่วมกัน เป็นต้น

ในส่วนของ วัฒนัสุดา สอนชื่อ (2531 : บทคัดย่อ) ได้ทำการวิจัย "การศึกษาความต้องการทางการศึกษานอกโรงเรียนของข้าราชการบ้านนาญ กระทรวงศึกษาธิการ ในกรุงเทพมหานคร" ผลการวิจัยส่วนหนึ่ง พบว่า ข้าราชการบ้านนาญในกรุงเทพมหานคร มีความต้องการในด้านต่าง ๆ ดังนี้

1) ด้านเศรษฐกิจ พบว่าข้าราชการบ้านนาญที่มีเพศ วุฒิ และระดับ แตกต่างกัน มีความต้องการได้รับความรู้ด้านเศรษฐกิจ โดยส่วนรวมแตกต่างกันอย่างไม่มีนัยสำคัญทางสถิติ ส่วนข้าราชการบ้านนาญที่มีเพศ วุฒิ และระดับแตกต่างกัน มีความต้องการให้ความรู้ด้านเศรษฐกิจโดยส่วนรวมแตกต่างกันอย่างไม่มีนัยสำคัญทางสถิติ

2) ด้านสังคม พบว่าข้าราชการบำนาญที่มีเพศ วุฒิ และระดับแตกต่างกัน มีความต้องการได้รับความรู้ด้านสังคม โดยส่วนรวมแตกต่างกันอย่างไม่มีนัยสำคัญทางสถิติและข้าราชการบำนาญที่มีเพศแตกต่างกันมีความต้องการให้ความรู้ด้านสังคมโดยส่วนรวมแตกต่างกันอย่างไม่มีนัยสำคัญทางสถิติ แต่ข้าราชการบำนาญที่มีวุฒิแตกต่างกันมีความต้องการให้ความรู้ด้านสังคมโดยส่วนรวมแตกต่างกันอย่างมีนัยสำคัญทางสถิติที่ระดับ .01 และข้าราชการบำนาญที่มีระดับแตกต่างกันมีความต้องการให้ความรู้ด้านสังคมโดยส่วนรวมแตกต่างกันอย่างมีนัยสำคัญทางสถิติที่ระดับ .05

3) ด้านสาธารณสุข พบว่าข้าราชการบำนาญที่มีวุฒิ และระดับแตกต่างกันมีความต้องการได้รับความรู้ด้านสุขภาพโดยส่วนรวมแตกต่างกัน อย่างไม่มีนัยสำคัญทางสถิติ ส่วนข้าราชการบำนาญที่มีเพศแตกต่างกันมีความต้องการได้รับความรู้ด้านสุขภาพ โดยส่วนรวมแตกต่างกัน อย่างมีนัยสำคัญทางสถิติที่ระดับ .01 และข้าราชการบำนาญที่มีเพศ และระดับแตกต่างกันมีความต้องการให้ความรู้ด้านสุขภาพโดยส่วนรวมแตกต่างกันอย่างไม่มีนัยสำคัญทางสถิติ แต่ข้าราชการบำนาญที่มีวุฒิแตกต่างกันมีความต้องการให้ความรู้ด้านสุขภาพโดยส่วนรวมแตกต่างกันอย่างมีนัยสำคัญทางสถิติที่ระดับ .05

สรุป ข้าราชการบำนาญจำแนกตามเพศ วุฒิ และระดับมีความต้องการได้รับความรู้ และมีความต้องการให้ความรู้ด้านเศรษฐกิจ ด้านสุขภาพ และด้านสังคม โดยส่วนรวมอยู่ในระดับปานกลาง แต่ข้าราชการบำนาญเพศหญิงมีความต้องการได้รับความรู้ด้านสุขภาพโดยส่วนรวมอยู่ในระดับมาก

วินัย พรหมอินทร์ (2531 : บทคัดย่อ) ได้ทำการวิจัยเรื่อง "ทัศนคติ ค่านิยม และความต้องการของชาวชนบทไทยที่อาศัย

อยู่ในหมู่บ้าน ที่มีการพัฒนาต่างกันและมีพฤติกรรมในครอบครัวต่างกัน" ผลจากการวิจัยส่วนหนึ่ง พบว่า ประชาชนชาวไทยมีค่านิยม และความต้องการในด้านต่าง ๆ ดังนี้

- 1) ด้านเศรษฐกิจ พบว่าหมู่บ้านที่มีการพัฒนาและมีพฤติกรรมในครอบครัวต่างกัน มีการรวมกลุ่มทางเศรษฐกิจต่างกัน ส่วนค่านิยมในการประหยัด พบว่า หมู่บ้านที่มีระดับการพัฒนาต่ำมีค่านิยมนี้ต่ำสุด และต่ำกว่าหมู่บ้านอื่นอย่างมีนัยสำคัญทางสถิติ
- 2) ด้านสังคม พบว่า หมู่บ้านที่มีระดับการพัฒนาต่ำมีค่านิยมการพึ่งตนเอง ความเชื่อมั่นในตนเอง และความต้องการที่จะบรรลุความเป็นเลิศแห่งตนต่ำกว่าหมู่บ้านที่มีระดับการพัฒนาสูงอย่างมีนัยสำคัญทางสถิติ แต่หมู่บ้านที่มีระดับการพัฒนาต่ำมีค่านิยมสูงกว่าหมู่บ้านที่มีระดับการพัฒนาสูงในด้านความเชื่อในโชคกลางและไสยศาสตร์อย่างมีนัยสำคัญทางสถิติ ส่วนค่านิยมในการเป็นพลเมืองดี การมีไมตรีสัมพันธ์ ความต้องการได้รับการยกย่องนับถือ และความต้องการที่จะเป็นเลิศแห่งตน พบว่า กลุ่มที่มีบุคคลในครอบครัวมีการศึกษาสูงกว่าระดับประถมศึกษามีค่านิยมและความต้องการสูงกว่ากลุ่มที่ไม่มีบุคคลในครอบครัวที่มีการศึกษาสูงกว่าประถมศึกษา แต่ค่านิยมความเชื่อในโชคกลางและไสยศาสตร์ กลุ่มที่มีบุคคลในครอบครัวมีการศึกษาสูงกว่าระดับประถมศึกษา มีค่านิยมต่ำกว่ากลุ่มที่ไม่มีบุคคลในครอบครัวมีการศึกษาสูงกว่าประถมศึกษา
- 3) ด้านการศึกษา พบว่า หมู่บ้านที่มีระดับการพัฒนาต่ำมีค่านิยมในการศึกษาหาความรู้ต่ำกว่าหมู่บ้านที่มีระดับการพัฒนาสูงอย่างมีนัยสำคัญทางสถิติ ส่วนทัศนคติที่มีต่อการศึกษา ค่านิยมในการศึกษาหาความรู้ ความสนใจในข่าวสาร พบว่า กลุ่มบุคคลในครอบครัวที่มีการศึกษาสูงกว่าระดับประถมศึกษามีทัศนคติที่ดีต่อการศึกษา และมีความสนใจในการศึกษาหาความรู้ ความสนใจในข่าวสารสูงกว่ากลุ่ม

ที่ไม่มีบุคคลในครอบครัวมีการศึกษาสูงกว่าระดับประถมศึกษาอย่างมีนัยสำคัญทางสถิติ

4) ด้านสาธารณสุข พบว่า หมู่บ้านที่มีระดับการพัฒนาต่ำ มีค่านิยมในการรักษาสุขภาพอนามัยต่ำกว่าหมู่บ้านที่มีระดับการพัฒนาสูงอย่างมีนัยสำคัญทางสถิติ และกลุ่มบุคคลในครอบครัวที่มีการศึกษาสูงกว่าระดับประถมศึกษา มีค่านิยมในการรักษาสุขภาพอนามัยสูงกว่ากลุ่มที่ไม่มีบุคคลในครอบครัวมีการศึกษาสูงกว่าระดับประถมศึกษา

ต่อมา สมศักดิ์ ศรีสันติสุข, ปณิตดา เพ็ญพันธ์ และรุ่งอรุณ ทิมชูนหะเชียร. (2534 : 78-85) ได้ทำการวิจัยเรื่อง "การเปลี่ยนแปลงทางเศรษฐกิจ การเมือง สังคม และวัฒนธรรมในชุมชนชาติพันธุ์ กวช และญ้อ : การศึกษาเปรียบเทียบเฉพาะกรณี" ผลจากการศึกษาวิจัยส่วนหนึ่งพบว่า อาชีพจากอดีตเปลี่ยนไปเป็นประกอบอาชีพเกษตรกรรมมากยิ่งขึ้น ลักษณะการเปลี่ยนแปลงที่ได้รับอิทธิพลจากการพัฒนาเศรษฐกิจและสังคมมากที่สุด คือการเปลี่ยนแปลงทางเศรษฐกิจ แต่อัตราของการเปลี่ยนแปลงแตกต่างกัน แต่ละชุมชนตามลักษณะโครงสร้างทางสังคมและวัฒนธรรมของชุมชน ลักษณะการเปลี่ยนแปลงทางการเมืองจะเปลี่ยนแปลงช้ากว่าทางเศรษฐกิจ แต่จะเปลี่ยนแปลงเร็วกว่าการเปลี่ยนแปลงทางสังคมและวัฒนธรรม

จากการศึกษาเอกสารที่เกี่ยวข้อง จะเห็นได้ว่าประชาชนมีความต้องการทางด้านเศรษฐกิจ สังคม การศึกษา และสาธารณสุข เพื่อยกระดับคุณภาพชีวิตให้ดีขึ้น ผู้วิจัยจึงนำเอาความต้องการทางด้านต่าง ๆ ดังกล่าวมาเป็นตัวแปรในการวิจัยครั้งนี้

- 1) ด้านเศรษฐกิจ
- 2) ด้านสังคม
- 3) ด้านการศึกษา
- 4) ด้านสาธารณสุข

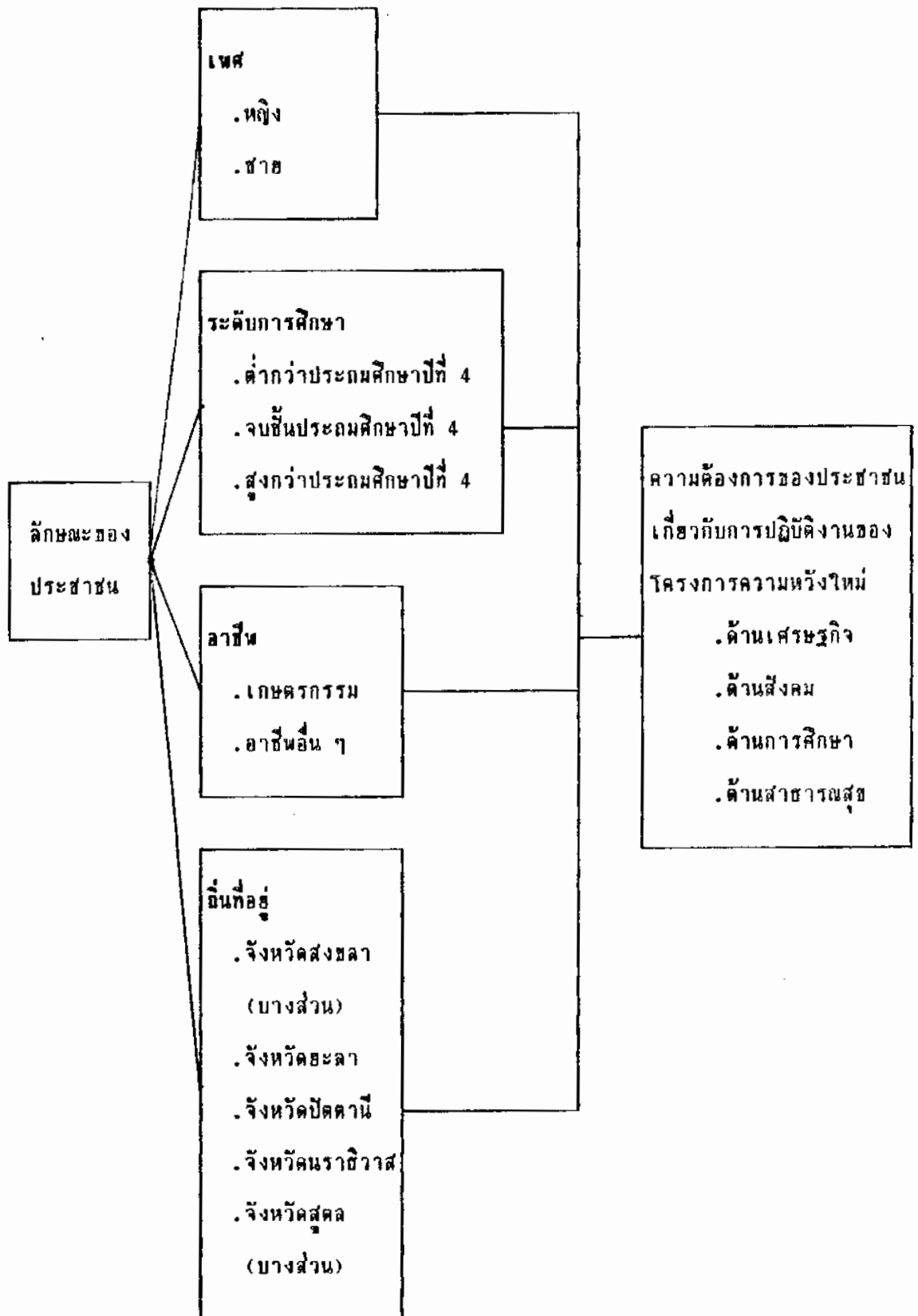
ซึ่งความต้องการทั้ง 4 ด้าน ดังกล่าว ผู้วิจัยจะนำไปเป็นแนวทางในการศึกษา ความต้องการของประชาชนเกี่ยวกับการปฏิบัติงานของโครงการเพื่อความหวังใหม่ใน 5 จังหวัดชายแดนภาคใต้ต่อไป

จากการศึกษาเอกสารที่เกี่ยวข้องดังกล่าวทั้งหมดข้างต้น ผู้วิจัยจึงมีความสนใจ และคาดว่าความต้องการด้านเศรษฐกิจ สังคม การศึกษา และสาธารณสุข มี เพศ ระดับการศึกษา อาชีพ และถิ่นที่อยู่ เป็นปัจจัยที่บ่งชี้ถึงความต้องการของประชาชนเกี่ยวกับการปฏิบัติงานของโครงการเพื่อความหวังใหม่ ซึ่งผู้วิจัยได้กำหนด และยึดถือเป็นแนวทางในการกำหนดตัวแปร และสมมติฐานในการวิจัยครั้งนี้ และจากการศึกษาถึงเอกสารที่เกี่ยวข้องกับความต้องการ ทำให้ผู้วิจัยกำหนดกรอบแนวความคิดในการดำเนินการวิจัย เรื่อง "ความต้องการของประชาชนเกี่ยวกับการปฏิบัติงานของโครงการเพื่อความหวังใหม่ใน 5 จังหวัดชายแดนภาคใต้" ดังต่อไปนี้

กรอบแนวความคิดในการวิจัย (Conceptual Framework)

จากการศึกษา เอกสาร ที่เกี่ยวข้อง ผู้วิจัยได้นำมากำหนดกรอบแนวความคิดในการศึกษาวิจัยครั้งนี้ว่า เพศ ระดับการศึกษา อาชีพ และถิ่นที่อยู่ ซึ่งเป็นลักษณะของประชาชนใน 5 จังหวัดชายแดนภาคใต้ มีความสัมพันธ์กับความต้องการของประชาชนเกี่ยวกับการปฏิบัติงานของโครงการเพื่อความหวังใหม่ ทั้ง 4 ด้าน คือ ด้านเศรษฐกิจ ด้านสังคม ด้านการศึกษา และด้านสาธารณสุข ดังแสดงในภาพประกอบ 7

ภาพประกอบ 7 ความต้องการของประชาชนเกี่ยวกับการปฏิบัติงานของ
โครงการเพื่อความหวังใหม่ใน 5 จังหวัดชายแดนภาคใต้



วัตถุประสงค์ของการวิจัย

ในการวิจัยครั้งนี้มีวัตถุประสงค์ที่สำคัญ ดังนี้

- 1) เพื่อศึกษาระดับความต้องการของประชาชนเกี่ยวกับการปฏิบัติงานของโครงการเพื่อความหวังใหม่ใน 5 จังหวัดชายแดนภาคใต้
- 2) เพื่อเปรียบเทียบระดับความต้องการของประชาชนเกี่ยวกับการปฏิบัติงานของโครงการเพื่อความหวังใหม่ในด้านเศรษฐกิจ สังคม การศึกษาและด้านสาธารณสุข ตามตัวแปร เพศ ระดับการศึกษา อาชีพ และถิ่นที่อยู่

สมมติฐานในการวิจัย

การศึกษา ความต้องการของประชาชนเกี่ยวกับการปฏิบัติงานของโครงการเพื่อความหวังใหม่ใน 5 จังหวัดชายแดนภาคใต้ในครั้งนี้ ผู้วิจัยได้อาศัยเอกสารที่เกี่ยวข้องดังกล่าวแล้ว มาเป็นพื้นฐานในการตั้งสมมติฐานในการวิจัยดังนี้

- 1) ประชาชนมีความต้องการเกี่ยวกับการปฏิบัติงานของโครงการเพื่อความหวังใหม่อยู่ในระดับมาก
- 2) ประชาชนโดยเพศ ระดับการศึกษา อาชีพ และถิ่นที่อยู่แตกต่างกัน มีความต้องการเกี่ยวกับการปฏิบัติงานของโครงการเพื่อความหวังใหม่ ทางด้านเศรษฐกิจ สังคม การศึกษา และด้านสาธารณสุขแตกต่างกัน

ความสำคัญและประโยชน์ของการวิจัย

1) การศึกษาครั้งนี้ทำให้ทราบเรื่องต่อไปนี้

1.1) ทราบระดับความต้องการของประชาชน

เกี่ยวกับการปฏิบัติงานของโครงการเพื่อความหวังใหม่ใน 5 จังหวัดชายแดนภาคใต้ทั้ง 4 ด้าน คือ

- ด้านเศรษฐกิจ
- ด้านสังคม
- ด้านการศึกษา
- ด้านสาธารณสุข

1.2) ทราบถึงความแตกต่างในด้านความต้องการของประชาชนเกี่ยวกับโครงการเพื่อความหวังใหม่ ทั้ง 4 ด้าน ตามตัวแปร เพศ ระดับการศึกษา อาชีพและถิ่นที่อยู่

1.3) ทราบว่าการปฏิบัติงานของโครงการเพื่อความหวังใหม่ตรงกับความต้องการของประชาชนใน 5 จังหวัดชายแดนภาคใต้หรือไม่ เพื่อใช้เป็นแนวทางในการแก้ไขปรับปรุงโครงการเพื่อความหวังใหม่ และโครงการอื่น ๆ ใน 5 จังหวัดชายแดนภาคใต้ให้มีประสิทธิภาพมากยิ่งขึ้น

2) ผลที่ได้จากการศึกษาครั้งนี้จะเป็นประโยชน์ต่อบุคคลและหน่วยงานดังต่อไปนี้

2.1) โครงการเพื่อความหวังใหม่ จะได้นำความต้องการของประชาชนใน 5 จังหวัดชายแดนภาคใต้ เพื่อใช้เป็นแนวทางในการพัฒนาชุมชนตามความต้องการจากมากไปหาน้อย

2.2) กองบัญชาการผสมพลเรือน ตำรวจ ทหารที่ 43 จะได้ใช้เป็นแนวทางปฏิบัติภาระหน้าที่ได้อย่างเหมาะสมกับความต้องการของประชาชนใน 5 จังหวัดชายแดนภาคใต้

2.3) สำนักงานการประถมศึกษาจังหวัด (สพจ.) และโรงเรียนจะได้ใช้เป็นแนวทางในการจัดในกลุ่มวิชาการงานพื้นฐานอาชีพ ได้อย่างเหมาะสมกับความต้องการของประชาชนใน 5 จังหวัดชายแดนภาคใต้

2.4) ศูนย์การศึกษานอกโรงเรียน (กศน.) จะได้ใช้เป็นแนวทางในการปรับปรุงการจัดการศึกษาได้ถูกต้องตรงกับความต้องการของประชาชนใน 5 จังหวัดชายแดนภาคใต้

2.5) สำนักงานพัฒนาชุมชนจังหวัด จะได้นำความต้องการของประชาชนใน 5 จังหวัดชายแดนภาคใต้ เพื่อใช้เป็นแนวทางในการพัฒนาชุมชนตามความต้องการจากมากไปหาน้อย

2.6) สำนักงานเกษตรจังหวัด จะได้นำความต้องการของประชาชน ด้านอาชีพเกษตรเพื่อใช้เป็นแนวทางในการส่งเสริมอาชีพการเกษตร ได้ถูกต้องตามความต้องการจากมากไปหาน้อย

2.7) แพทย์ พยาบาล เภสัชกร สาธารณสุขอำเภอ และจังหวัดจะได้นำความต้องการของประชาชนด้านสาธารณสุขเพื่อใช้เป็นแนวทางในการจัดการบริการทางด้านสาธารณสุขได้อย่างเหมาะสม และมีประสิทธิภาพมากยิ่งขึ้น

2.8) ศูนย์อำนวยการบริหารจังหวัดชายแดนภาคใต้ จะได้นำความต้องการของประชาชนใน 5 จังหวัดชายแดนภาคใต้ไปปฏิบัติได้สอดคล้องและเหมาะสมกับความต้องการของประชาชนใน 5 จังหวัดชายแดนภาคใต้

2.9) ชำรภาพการพลเรือน ตำรวจ ทหาร ที่ปฏิบัติ
งานตามโครงการเพื่อความหวังใหม่ สามารถปฏิบัติงานในขอบข่ายที่
รับผิดชอบ ได้อย่างมีประสิทธิภาพ เกิดความเข้าใจระหว่างข้าราชการ
กับประชาชน

ผลการวิจัยครั้งนี้ จะเป็นแนวทางในการช่วยเหลือพัฒนา
ประชาชนในพื้นที่ 5 จังหวัดชายแดนภาคใต้ให้อยู่ดีกินดี มีความสุข เพื่อ
ส่งผลให้เกิดความรักความสามัคคี มีความจริงใจต่อกัน ก่อให้เกิดความ
มั่นคงและมั่นคงอันจะนำไปสู่เป้าหมายหลัก คือ ความสงบสุขและการ
อยู่ร่วมกันอย่างถาวรต่อไป

ขอบเขตของการวิจัย

การวิจัยครั้งนี้เป็นการวิจัย มุ่งที่จะศึกษาความต้องการของ
ประชาชนใน 5 จังหวัดชายแดนภาคใต้ จึงจำกัดขอบเขตศึกษาไว้ดังนี้คือ

1) หมู่บ้านปฏิบัติงานของโครงการเพื่อความหวังใหม่ใน 5
จังหวัดชายแดนภาคใต้ ศึกษาเฉพาะหมู่บ้าน ที่หน่วยกักขังพัฒนา (นทพ.)
ลงไปปฏิบัติงาน ปีงบประมาณ 2534 เท่านั้น

2) ประชากร เป็นประชาชนในหมู่บ้านที่ดำเนินการของ
โครงการเพื่อความหวังใหม่ใน 5 จังหวัดชายแดนภาคใต้เฉพาะของ
หน่วยกักขังพัฒนาปีงบประมาณ 2534 ได้แก่ จังหวัด สงขลา (บางส่วน)
ยะลา ปัตตานี นราธิวาส และสตูล (บางส่วน) จำนวน 208 หมู่บ้าน

3) กลุ่มตัวอย่างเป็นประชาชนในหมู่บ้านที่ดำเนินการของโครงการเพื่อความหวังใหม่ใน 5 จังหวัดชายแดนภาคใต้ ได้แก่ จังหวัดสงขลา (บางส่วน) ยะลา ปัตตานี นราธิวาส และสตูล (บางส่วน) จำนวน 260 คน โดยวิธีสุ่มตัวอย่าง ตามระดับชั้นอย่างเป็นสัดส่วนและสุ่มอย่างง่าย

4) ตัวแปรที่ใช้ในการวิจัยแบ่งเป็น

4.1) ตัวแปรอิสระ (Independent Variables) ได้แก่

4.1.1) เพศ แบ่งเป็น เพศหญิง เพศชาย

4.1.2) ระดับการศึกษา แบ่งเป็น ระดับต่ำกว่าประถมศึกษาปีที่ 4 จบชั้นประถมศึกษาปีที่ 4 และระดับสูงกว่าระดับประถมศึกษาปีที่ 4

4.1.3) อาชีพ แบ่งเป็น อาชีพทำนา ทำไร่ ทำสวน ประมง เลี้ยงสัตว์และอาชีพอื่น ๆ

4.1.4) ถิ่นที่อยู่ แบ่งเป็น จังหวัดสงขลา (บางส่วน) ยะลา ปัตตานี นราธิวาส และสตูล (บางส่วน)

4.2) ตัวแปรตาม (Dependent Variables) ได้แก่

4.2.1) ความต้องการด้านเศรษฐกิจ

4.2.2) ความต้องการด้านสังคม

4.2.3) ความต้องการด้านการศึกษา

4.2.4) ความต้องการด้านสาธารณสุข

ข้อตกลงเบื้องต้น

การวิจัยครั้งนี้ดำเนินการภายใต้ข้อตกลงที่ว่า

- 1) แบบสอบถามนี้มีเนื้อหาครอบคลุม เพราะได้ให้ผู้เชี่ยวชาญตรวจสอบเนื้อหาและตรวจสอบความเที่ยงตรงตามเนื้อหาแล้ว
- 2) กลุ่มตัวอย่างที่ตอบแบบสอบถาม เป็นตัวแทนของกลุ่มประชากรที่เชื่อถือได้
- 3) ผู้ตอบได้ตอบแบบสอบถามด้วยความเข้าใจ ตามความเป็นจริงและไม่ลำเอียง

นิยามศัพท์เฉพาะ

- 1) ความต้องการ หมายถึง ความต้องการที่เกี่ยวข้องกับการดำรงชีวิตขั้นพื้นฐาน หรือเป็นปัญหาเรื่องปากท้องของประชาชนในหมู่บ้านที่อยู่ในโครงการเพื่อความหวังใหม่ ซึ่งจะเป็นตัวบ่งชี้ว่าควรพัฒนาหมู่บ้านในด้านใดบ้าง โดยแบ่งความต้องการออกเป็น 4 ด้าน คือ ความต้องการด้านเศรษฐกิจ ด้านสังคม ด้านการศึกษา และด้านสาธารณสุข
- 2) ประชาชน หมายถึง คนที่อาศัยอยู่ในหมู่บ้านที่มีโครงการเพื่อความหวังใหม่ของชาวไทยใน 5 จังหวัดชายแดนภาคใต้
- 3) โครงการเพื่อความหวังใหม่ใน 5 จังหวัดชายแดนภาคใต้ หมายถึง การพัฒนาตาม 4 แผนงานหลัก คือ แผนงานการช่วยเหลือประชาชน แผนงานความมั่นคงด้านพิทักษ์ประชาชนและทรัพยากร แผนงานพัฒนาด้านเศรษฐกิจ สังคม การปกครองและแผนงานการประชาสัมพันธ์

4) ถิ่นที่อยู่ หมายถึง พื้นที่ใน 5 จังหวัดชายแดนภาคใต้ ได้แก่ จังหวัดสงขลา (บางส่วน) ยะลา ปัตตานี นราธิวาส และสตูล (บางส่วน)

5) ระดับการศึกษา หมายถึง การศึกษาในสถานศึกษา ได้แก่ ระดับต่ำกว่าชั้นประถมศึกษาปีที่ 4 จบชั้นประถมศึกษาปีที่ 4 และระดับสูงกว่าชั้นประถมศึกษาปีที่ 4

6) อาชีพ หมายถึง งานหลักที่ประชาชนปฏิบัติเพื่อทำมาหากินและดำรงชีพโดยจำแนกเป็นอาชีพทำนา ทำไร่ ทำสวน เลี้ยงสัตว์ ประมง และอาชีพอื่น ๆ

7) อาชีพอื่น ๆ หมายถึง การประกอบอาชีพอื่น ๆ ที่นอกเหนือจากอาชีพทำนา ทำไร่ ทำสวน เลี้ยงสัตว์ และอาชีพประมง รวมถึงการอยู่บ้านเฉย ๆ ด้วย