

ภาคผนวก

ภาคผนวก 1  
รายนามผู้เชี่ยวชาญตรวจสอบเครื่องมือในการวิจัย

**รายนามผู้เชี่ยวชาญ**  
**ตรวจสอบแผนการจัดการเรียนรู้ แบบทดสอบวัดความเข้าใจในการอ่านภาษาไทย**  
**และแบบวัดเจตคติต่อการอ่านภาษาไทย**

- |                                  |  |
|----------------------------------|--|
| 1. ผู้ช่วยศาสตราจารย์พล แสงสว่าง | ผู้ช่วยศาสตราจารย์ ระดับ 8 มหาวิทยาลัยสงขลานครินทร์<br>วิทยาเขตปัตตานี             |
| 2. อาจารย์ทวี ทองคำ              | อาจารย์ ระดับ 7 มหาวิทยาลัยสงขลานครินทร์<br>วิทยาเขตปัตตานี                        |
| 3. อาจารย์เดือนใจ เจริญชาติตรี   | อาจารย์ 2 ระดับ 7 โรงเรียนอนุบาลปัตตานี<br>สำนักงานเขตพื้นที่การศึกษาปัตตานี เขต 1 |
| 4. อาจารย์นงลักษณ์ หะยีมะสาและ   | ศึกษานิเทศก์ ระดับ 8 หน่วยศึกษานิเทศก์<br>สำนักงานเขตพื้นที่การศึกษาปัตตานี เขต 1  |
| 5. อาจารย์ธีระพจน์ แสงแก้ว       | ศึกษานิเทศก์ ระดับ 8 หน่วยศึกษานิเทศก์<br>สำนักงานเขตพื้นที่การศึกษาปัตตานี เขต 1  |

## ภาคผนวก 2

### ตัวอย่างหนังสือราชการที่ใช้ในการวิจัย

- หนังสือขอความอนุเคราะห์เป็นผู้เชี่ยวชาญ
- หนังสือขอความอนุเคราะห์ทำการทดลองเครื่องมือสำหรับการทำวิทยานิพนธ์
- หนังสือขอความอนุเคราะห์ในการเก็บรวบรวมข้อมูลเพื่อการวิจัย



ที่ ศธ0521.2.07/  
นครินทร์

คณะศึกษาศาสตร์ มหาวิทยาลัยสงขล

ต.รัฐสมิแล อ.เมือง จ.ปัตตานี 94000

กุมภาพันธ์ 2547

เรื่อง ขอความอนุเคราะห์เป็นผู้เชี่ยวชาญ

เรียน

ด้วยนางสาวปัทมา แก้วภราดัย นักศึกษาระดับปริญญาโท สาขาวิชาการประถมศึกษา คณะศึกษาศาสตร์ มหาวิทยาลัยสงขลานครินทร์ วิทยาเขตปัตตานี กำลังทำวิทยานิพนธ์เรื่อง "ผลของการสอนกลยุทธ์การเรียนรู้ที่มีต่อความเข้าใจในการอ่านและเจตคติต่อการอ่านของนักเรียนชั้นประถมศึกษาปีที่ 5" โดยมี ผศ.ดร.ธีรพงศ์ แก่นอินทร์ และ ดร.สุรชัย มีชาญ เป็นอาจารย์ที่ปรึกษา ขณะนี้ความก้าวหน้าในการทำวิทยานิพนธ์อยู่ในขั้นตรวจสอบเครื่องมือวิจัย เพื่อให้เครื่องมือที่ใช้ในการวิจัยมีความถูกต้องสมบูรณ์ จึงใคร่ขอความอนุเคราะห์จากท่านเป็นผู้เชี่ยวชาญในการตรวจสอบความเที่ยงตรงของเครื่องมือวิจัย พร้อมทั้งให้ข้อเสนอแนะต่าง ๆ เพื่อนักศึกษาจะได้นำไปปรับปรุงเครื่องมือให้ถูกต้องสมบูรณ์ต่อไป

คณะศึกษาศาสตร์ มหาวิทยาลัยสงขลานครินทร์ วิทยาเขตปัตตานี หวังเป็นอย่างยิ่งว่าจะได้รับความอนุเคราะห์ด้วยดีจากท่าน ขอขอบพระคุณมา ณ โอกาสนี้

ขอแสดงความนับถือ

(ผู้ช่วยศาสตราจารย์ ดร.ผ่องศรี วาณิชย์สุภวงศ์)  
รองคณบดีฝ่ายวิชาการ ปฏิบัติราชการแทนคณบดี



หน่วยบัณฑิตศึกษา

โทร. 0-7331-3930

โทรสาร 0-7334-8322

ที่ ศธ0521.2.07/

นครินทร์

คณะศึกษาศาสตร์ มหาวิทยาลัยสงขล

ต.รุดะมิแล อ.เมือง จ.ปัตตานี 94000

กุมภาพันธ์ 2547

เรื่อง ขอความอนุเคราะห์ทำการทดลองเครื่องมือสำหรับการทำวิทยานิพนธ์

เรียน

ด้วยนางสาวปัทมา แก้วภราดัย นักศึกษาระดับปริญญาโท สาขาวิชาการประถมศึกษา คณะศึกษาศาสตร์ มหาวิทยาลัยสงขลานครินทร์ วิทยาเขตปัตตานี กำลังทำวิทยานิพนธ์เรื่อง “ผลของการสอนกลยุทธ์การเรียนรู้ที่มีต่อความเข้าใจในการอ่านและเจตคติต่อการอ่านภาษาไทยของนักเรียนชั้นประถมศึกษาปีที่ 5” โดยมี ผศ.ดร.ธีรพงศ์ แก่นอินทร์ และ ดร.สุรัชย์ มีชาญ เป็นอาจารย์ที่ปรึกษา ขณะนี้ความก้าวหน้าในการทำวิทยานิพนธ์อยู่ในขั้นทดลองเครื่องมือ จึงใคร่ขอความอนุเคราะห์ให้นักศึกษาทำการทดลองเครื่องมือ เพื่อหาคุณภาพของเครื่องมือกับนักเรียนชั้นประถมศึกษาปีที่ 5

คณะศึกษาศาสตร์ มหาวิทยาลัยสงขลานครินทร์ วิทยาเขตปัตตานี หวังเป็นอย่างยิ่งว่าจะได้รับความอนุเคราะห์จากทางโรงเรียน ขอขอบพระคุณมา ณ โอกาสนี้

ขอแสดงความนับถือ

(ผู้ช่วยศาสตราจารย์ ดร.ผ่องศรี วาณิชย์สุภวงศ์)

รองคณบดีฝ่ายวิชาการ ปฏิบัติราชการแทนคณบดี



หน่วยบัณฑิตศึกษา

โทร. 0-7331-3930

โทรสาร 0-7334-8322

ที่ ศธ 0521.2.0703/

คณะศึกษาศาสตร์ มหาวิทยาลัยสงขลานครินทร์

ถ.เจริญประดิษฐ์ ต.รู่สะมิแล อ.เมือง

จ.ปัตตานี 94000

พฤษภาคม 2547

เรื่อง ขอบความอนุเคราะห์ในการเก็บรวบรวมข้อมูลวิจัย

เรียน ผู้อำนวยการ โรงเรียนเทศบาล 4 วัดนพวงศาราม

ด้วยนางสาวปัทมา แก้วภราดัย นักศึกษาระดับปริญญาโท สาขาวิชาการประถมศึกษา คณะศึกษาศาสตร์ มหาวิทยาลัยสงขลานครินทร์ วิทยาเขตปัตตานี ได้รับอนุมัติให้ทำวิทยานิพนธ์เรื่อง "ผลของการสอนกลยุทธ์การเรียนรู้ที่มีต่อความเข้าใจในการอ่านและเจตคติต่อการอ่านภาษาไทยของ นักเรียนชั้นประถมศึกษาปีที่ 5" โดยมี ผู้ช่วยศาสตราจารย์ ดร.ธีรพงศ์ แก่นอินทร์ และ ดร.สุรัชย์ มีชาญ เป็นอาจารย์ที่ปรึกษา ขณะนี้ความก้าวหน้าอยู่ในขั้นการเก็บรวบรวมข้อมูล ภาควิชาการศึกษา มหาวิทยาลัยสงขลานครินทร์ จึงใคร่ขอความอนุเคราะห์ให้นักศึกษาดำเนินการเก็บข้อมูลวิจัยกับ นักเรียนชั้นประถมศึกษาปีที่ 5 ซึ่งเป็นกลุ่มตัวอย่างในการวิจัยในครั้งนี้ ส่วนวัน เวลาในการดำเนินการ นักศึกษาจะประสานกับทางโรงเรียนต่อไป

ภาควิชาการศึกษา มหาวิทยาลัยสงขลานครินทร์ วิทยาเขตปัตตานี หวังเป็นอย่างยิ่งว่าจะได้รับความอนุเคราะห์จากทางโรงเรียน ขอขอบพระคุณมา ณ โอกาสนี้

ขอแสดงความนับถือ

(ผู้ช่วยศาสตราจารย์ สุวลัย มหากันธา)

หัวหน้าภาควิชาการศึกษา

ภาควิชาการศึกษา

โทร. 073 – 313928 ต่อ 1630



**ภาคผนวก 3**  
**การหาคุณภาพของเครื่องมือที่ใช้ในการวิจัย**

- ค่าดัชนีความสอดคล้องระหว่างข้อสอบกับระดับความเข้าใจในการอ่าน (IC) ของแบบทดสอบวัดความเข้าใจในการอ่านภาษาไทย
- ค่าความยากง่าย (P) ค่าอำนาจจำแนก (D) และค่าความเชื่อมั่นของแบบทดสอบวัดความเข้าใจในการอ่านภาษาไทย
- ค่าดัชนีความสอดคล้องระหว่างข้อคำถามกับจุดประสงค์เชิงพฤติกรรม(IC) ของแบบวัดเจตคติต่อการอ่านภาษาไทย
- ค่าอำนาจจำแนก (t) และค่าความเชื่อมั่นของแบบวัดเจตคติต่อการอ่านภาษาไทย

ตาราง 10 ค่าดัชนีความสอดคล้องระหว่างข้อสอบกับระดับความเข้าใจในการอ่าน (IC) ของแบบทดสอบวัดความเข้าใจในการอ่านภาษาไทย

คนที่ ข้อที่	คะแนนการพิจารณาของผู้เชี่ยวชาญ					R	IC
	1	2	3	4	5		
1	+1	+1	+1	+1	+1	5	1.0
2	+1	+1	+1	+1	+1	5	1.0
3	+1	+1	+1	+1	+1	5	1.0
4	+1	+1	+1	+1	+1	5	1.0
5	+1	+1	+1	+1	+1	5	1.0
6	+1	+1	0	+1	+1	4	0.8
7	+1	+1	+1	0	+1	4	0.8
8	+1	+1	+1	0	0	3	0.6
9	+1	+1	+1	+1	+1	5	1.0
10	+1	+1	+1	+1	+1	5	1.0
11	+1	+1	+1	+1	+1	5	1.0
12	+1	+1	+1	+1	+1	5	1.0
13	+1	+1	+1	+1	+1	5	1.0
14	+1	+1	+1	+1	+1	5	1.0
15	+1	0	+1	+1	+1	4	0.8
16	+1	+1	+1	+1	+1	5	1.0
17	+1	+1	+1	+1	+1	5	1.0
18	+1	+1	+1	+1	+1	5	1.0
19	+1	+1	+1	+1	+1	5	1.0
20	+1	+1	+1	+1	+1	5	1.0
21	+1	+1	+1	+1	+1	5	1.0
22	+1	+1	+1	+1	+1	5	1.0
23	+1	0	+1	+1	+1	4	0.8
24	+1	+1	+1	+1	0	4	0.8

25	+1	+1	+1	+1	+1	5	1.0
----	----	----	----	----	----	---	-----

ตาราง 10 (ต่อ)

คนที่ ข้อที่	คะแนนการพิจารณาของผู้เชี่ยวชาญ					R	IC
	1	2	3	4	5		
26	+1	+1	+1	+1	+1	5	1.0
27	+1	+1	+1	+1	+1	5	1.0
28	+1	+1	+1	+1	+1	5	1.0
29	+1	0	+1	+1	0	3	0.6
30	+1	+1	+1	0	+1	4	0.8
31	+1	0	+1	+1	+1	4	0.8
32	+1	+1	+1	+1	+1	5	1.0
33	+1	+1	+1	+1	+1	5	1.0
34	+1	+1	+1	+1	+1	5	1.0
35	+1	+1	+1	+1	+1	5	1.0
36	+1	+1	+1	+1	+1	5	1.0
37	+1	+1	+1	+1	+1	5	1.0
38	+1	+1	+1	+1	+1	5	1.0
39	+1	+1	+1	+1	+1	5	1.0
40	+1	+1	+1	+1	+1	5	1.0
41	+1	+1	+1	+1	+1	5	1.0
42	+1	+1	+1	+1	+1	5	1.0
43	+1	+1	+1	+1	+1	5	1.0
44	+1	+1	+1	+1	0	4	0.8
45	+1	+1	+1	+1	+1	5	1.0

ตาราง 11 ค่าความยาก (P) ค่าอำนาจจำแนก (D) และค่าความเชื่อมั่นของแบบทดสอบวัดความเข้าใจ  
ใน

การอ่านภาษาไทย

ข้อที่	P	D	ข้อที่	P	D
*1	0.66	0.53	*24	0.43	0.2
2	0.2	0.13	25	0.16	0.33
*3	0.8	0.4	*26	0.2	0.26
*4	0.46	0.53	27	0.1	-0.2
*5	0.7	0.46	*28	0.36	0.33
6	0.4	0.13	*29	0.6	0.4
*7	0.66	0.4	*30	0.53	0.26
*8	0.56	0.46	*31	0.46	0.53
*9	0.46	0.4	*32	0.43	0.33
10	0.63	0.2	33	0.66	0.13
*11	0.76	0.33	*34	0.3	0.2
12	0.33	-0.13	*35	0.63	0.33
13	0.86	0.26	*36	0.53	0.4
*14	0.63	0.46	37	0.26	0.13
*15	0.56	0.73	38	0.33	0.4
16	0.30	-0.06	39	0.36	-0.06
*17	0.56	0.33	40	0.33	0.26
*18	0.53	0.26	41	0.6	0.26
19	0.26	0	42	0.33	-0.13
*20	0.53	0.26	43	0.16	0.06
21	0.83	0.33	44	0.36	0.33
*22	0.53	0.26	45	0.3	-0.06
23	0.16	0.06			

หมายเหตุ ข้อสอบที่มีเครื่องหมาย \* เป็นข้อที่คัดเลือกไว้เป็นเครื่องมือในการวิจัยซึ่งมีค่าความยากตั้งแต่ 0.20 – 0.80 และมีค่าอำนาจจำแนกตั้งแต่ 0.20 – 0.73 และตรงตามจุดประสงค์

ค่าความเชื่อมั่นของแบบทดสอบวัดความเข้าใจในการอ่านภาษาไทย เท่ากับ 0.71

ตาราง 12 ค่าดัชนีความสอดคล้องระหว่างข้อความกับคุณลักษณะที่ต้องการวัด (IC) ของแบบวัดเจตคติต่อการอ่านภาษาไทย

คนที่ ข้อที่	คะแนนการพิจารณาของผู้เชี่ยวชาญ					R	IC
	1	2	3	4	5		
1	+1	+1	+1	+1	+1	5	1.0
2	+1	+1	+1	+1	+1	5	1.0
3	+1	+1	+1	+1	+1	5	1.0
4	+1	+1	+1	+1	+1	5	1.0
5	+1	+1	+1	+1	+1	5	1.0
6	+1	+1	0	+1	+1	4	0.8
7	+1	+1	+1	+1	+1	5	1.0
8	+1	+1	+1	+1	0	4	0.8
9	+1	+1	+1	+1	+1	5	1.0
10	+1	+1	+1	+1	+1	5	1.0
11	+1	0	+1	+1	+1	4	0.8
12	+1	0	+1	+1	+1	4	0.8
13	+1	0	+1	+1	+1	4	0.8
14	+1	+1	+1	+1	+1	5	1.0
15	+1	+1	+1	+1	+1	5	1.0
16	+1	+1	+1	0	+1	4	0.8
17	+1	0	+1	+1	+1	4	0.8
18	+1	+1	+1	+1	+1	5	1.0
19	+1	+1	+1	+1	+1	5	1.0
20	+1	+1	+1	+1	+1	5	1.0
21	+1	+1	+1	+1	+1	5	1.0

22	+1	+1	+1	+1	+1	5	1.0
23	+1	+1	+1	+1	+1	5	1.0
24	+1	+1	+1	+1	0	4	0.8
25	+1	+1	+1	+1	+1	5	1.0

ตาราง 12 (ต่อ)

คนที่ ข้อที่	คะแนนการพิจารณาของผู้เชี่ยวชาญ					R	IC
	1	2	3	4	5		
26	+1	+1	+1	+1	+1	5	1.0
27	+1	+1	+1	+1	+1	5	1.0
28	+1	+1	+1	+1	+1	5	1.0
29	+1	0	+1	+1	0	3	0.6
30	+1	+1	+1	+1	+1	5	1.0
31	+1	+1	+1	+1	+1	5	1.0
32	+1	+1	+1	+1	+1	5	1.0
33	+1	+1	+1	+1	+1	5	1.0
34	+1	+1	+1	+1	+1	5	1.0
35	+1	0	+1	+1	+1	4	0.8
36	+1	0	+1	+1	+1	4	0.8
37	+1	+1	+1	+1	+1	5	1.0
38	+1	+1	+1	+1	+1	5	1.0
39	+1	+1	+1	0	+1	4	0.8
40	+1	0	+1	+1	+1	4	0.8

ตาราง 13 ค่าที่ได้จากการทดสอบเพื่อหาค่าอำนาจจำแนก และค่าความเชื่อมั่นของแบบวัดเจตคติต่อการอ่านภาษาไทย

ข้อที่	ค่าอำนาจจำแนก	ข้อที่	ค่าอำนาจจำแนก
*1	3.34	*21	5.22
*2	3.28	*22	3.82
*3	3.55	*23	5.68
*4	3.15	*24	5.37
*5	2.11	*25	7.36
*6	5.62	26	1.42
*7	2.00	*27	8.66
8	1.42	*28	3.04
*9	2.83	*29	4.92
*10	5.78	*30	7.44
11	5.31	*31	7.40
12	4.60	32	3.90
13	5.86	*33	2.67
*14	2.81	*34	3.12
*15	2.88	*35	5.60
16	-0.38	*36	3.54
*17	5.5	37	2.00
18	3.90	*38	5.16
*19	4.91	*39	6.63
*20	3.84	40	3.78

หมายเหตุ ข้อคำถามที่มีเครื่องหมาย \* เป็นข้อที่คัดเลือกไว้เป็นเครื่องมือในการวิจัย ซึ่งมีค่าอำนาจจำแนกตั้งแต่ 2.00 ขึ้นไป และค่าความเชื่อมั่นของแบบวัดเจตคติต่อการอ่านภาษาไทย เท่ากับ 0.78

#### ภาคผนวก 4

##### คะแนนที่ได้จากการทดสอบ

- วัดความเข้าใจในการอ่านภาษาไทย
- วัดเจตคติต่อการอ่านภาษาไทย
- วัดความเข้าใจในการอ่านภาษาไทย ระดับข้อเท็จจริง
- วัดความเข้าใจในการอ่านภาษาไทย ระดับตีความ
- วัดความเข้าใจในการอ่านภาษาไทย ระดับประเมินค่า
- ผลการวิเคราะห์ข้อมูลระดับความเข้าใจในการอ่านภาษาไทย



ตาราง 14 คะแนนจากการทดสอบวัดความเข้าใจในการอ่านภาษาไทย ก่อนสอนและหลังสอนของ  
กลุ่มทดลองและกลุ่มควบคุม

กลุ่มทดลอง			กลุ่มควบคุม		
คนที่	คะแนนก่อนสอน	คะแนนหลังสอน	คนที่	คะแนนก่อนสอน	คะแนนหลังสอน
1	10	16	1	6	10
2	6	11	2	15	13
3	10	14	3	18	18
4	9	15	4	5	9
5	13	18	5	16	19
6	18	22	6	13	14
7	21	23	7	5	8
8	15	19	8	14	17
9	17	19	9	13	12
10	13	17	10	17	21
11	8	12	11	14	16
12	6	15	12	5	8
13	20	22	13	15	17
14	3	10	14	5	9
15	19	21	15	12	15
16	16	17	16	17	17
17	8	14	17	13	14
18	15	18	18	15	18
19	10	17	19	7	10
20	21	22	20	5	10
21	17	19	21	17	19
22	16	17	22	15	18
23	16	19	23	13	14

24	18	20	24	16	19
25	17	21	25	18	19
26	13	18	26	15	18

ตาราง 14 (ต่อ)

กลุ่มทดลอง			กลุ่มควบคุม		
คนที่	คะแนนก่อนสอน	คะแนนหลังสอน	คนที่	คะแนนก่อนสอน	คะแนนหลังสอน
27	9	14	27	18	20
28	10	16	28	20	21
29	16	19	29	18	20
30	17	20	30	18	19

- ค่าเฉลี่ยของคะแนนก่อนสอนของกลุ่มทดลอง เท่ากับ 13.57
- ค่าเฉลี่ยของคะแนนหลังสอนของกลุ่มทดลอง เท่ากับ 17.50
- ค่าเฉลี่ยคะแนนก่อนสอนของกลุ่มควบคุม เท่ากับ 13.27
- ค่าเฉลี่ยคะแนนหลังสอนของกลุ่มควบคุม เท่ากับ 15.40

ตาราง 15 คะแนนจากการวัดเจตคติต่อการอ่านภาษาไทย ก่อนสอนและหลังสอนของกลุ่มทดลองและ  
กลุ่มควบคุม

กลุ่มทดลอง			กลุ่มควบคุม		
คนที่	คะแนนก่อนสอน	คะแนนหลังสอน	คนที่	คะแนนก่อนสอน	คะแนนหลังสอน
1	130	144	1	102	105
2	107	115	2	135	132
3	122	141	3	116	113
4	102	119	4	109	119
5	107	115	5	121	124
6	138	141	6	110	112
7	130	150	7	108	112
8	142	143	8	135	138
9	109	120	9	125	139
10	117	130	10	104	107
11	102	121	11	115	119
12	107	120	12	125	128
13	119	126	13	125	128
14	107	110	14	100	109
15	130	146	15	114	115
16	144	150	16	108	110
17	125	128	17	128	131
18	129	130	18	124	129
19	113	133	19	101	103
20	119	132	20	106	109
21	125	130	21	113	115
22	129	142	22	141	143
23	119	130	23	135	136

24	127	135	24	130	133
25	118	129	25	139	133
26	121	131	26	118	133

ตาราง 15 (ต่อ)

กลุ่มทดลอง			กลุ่มควบคุม		
คนที่	คะแนนก่อนสอน	คะแนนหลังสอน	คนที่	คะแนนก่อนสอน	คะแนนหลังสอน
27	117	132	27	134	135
28	111	121	28	131	128
29	125	139	29	115	120
30	145	147	30	106	121

- ค่าเฉลี่ยของคะแนนก่อนสอนของกลุ่มทดลอง เท่ากับ 121.20
- ค่าเฉลี่ยของคะแนนหลังสอนของกลุ่มทดลอง เท่ากับ 131.67
- ค่าเฉลี่ยของคะแนนก่อนสอนของกลุ่มควบคุม เท่ากับ 119.10
- ค่าเฉลี่ยของคะแนนหลังสอนของกลุ่มควบคุม เท่ากับ 122.63

ตาราง 16 คะแนนจากการวัดความเข้าใจในการอ่านภาษาไทย ระดับข้อเท็จจริง ก่อนสอนและหลังสอน  
ของกลุ่มทดลองและกลุ่มควบคุม

กลุ่มทดลอง			กลุ่มควบคุม		
คนที่	คะแนนก่อนสอน	คะแนนหลังสอน	คนที่	คะแนนก่อนสอน	คะแนนหลังสอน
1	4	6	1	4	4
2	3	5	2	5	4
3	3	6	3	7	5
4	4	4	4	2	4
5	5	6	5	7	7
6	6	8	6	4	5
7	8	7	7	1	3
8	7	6	8	6	6
9	8	8	9	4	5
10	2	6	10	8	7
11	4	5	11	3	6
12	3	5	12	1	3
13	8	8	13	5	7
14	1	5	14	2	3
15	5	7	15	6	5
16	7	5	16	7	5
17	3	6	17	6	6
18	6	8	18	4	6
19	3	4	19	2	3
20	7	7	20	1	4
21	8	7	21	7	7
22	6	6	22	5	5
23	5	6	23	5	5

24	5	7	24	6	6
25	5	7	25	7	7
26	5	6	26	6	7

ตาราง 16 (ต่อ)

กลุ่มทดลอง			กลุ่มควบคุม		
คนที่	คะแนนก่อนสอน	คะแนนหลังสอน	คนที่	คะแนนก่อนสอน	คะแนนหลังสอน
27	5	5	27	7	7
28	2	6	28	6	7
29	7	4	29	7	7
30	5	8	30	5	8

- ค่าเฉลี่ยของคะแนนระดับข้อเท็จจริงก่อนสอนของกลุ่มทดลอง เท่ากับ 5.00
- ค่าเฉลี่ยของคะแนนระดับข้อเท็จจริงหลังสอนของกลุ่มทดลอง เท่ากับ 6.23
- ค่าเฉลี่ยของคะแนนระดับข้อเท็จจริงก่อนสอนของกลุ่มควบคุม เท่ากับ 4.87
- ค่าเฉลี่ยของคะแนนระดับข้อเท็จจริงหลังสอนของกลุ่มควบคุม เท่ากับ 5.47

ตาราง 17 คะแนนจากการวัดความเข้าใจในการอ่านภาษาไทย ระดับดีความ ก่อนสอนและหลังสอน  
ของกลุ่มทดลองและกลุ่มควบคุม

กลุ่มทดลอง			กลุ่มควบคุม		
คนที่	คะแนนก่อนสอน	คะแนนหลังสอน	คนที่	คะแนนก่อนสอน	คะแนนหลังสอน
1	2	4	1	1	3
2	1	3	2	6	3
3	4	3	3	5	8
4	3	8	4	1	2
5	4	7	5	6	6
6	7	7	6	3	3
7	6	8	7	3	2
8	5	7	8	3	5
9	6	6	9	6	4
10	4	6	10	6	7
11	1	2	11	5	5
12	2	5	12	2	2
13	6	8	13	5	5
14	1	2	14	1	3
15	8	7	15	2	5
16	3	6	16	2	5
17	4	3	17	2	3
18	5	6	18	7	6
19	6	6	19	1	3
20	7	7	20	1	3
21	6	6	21	5	7

22	3	5	22	6	7
23	6	6	23	4	4
24	6	7	24	4	8
25	7	7	25	5	6
26	6	6	26	5	5

ตาราง 17 (ต่อ)

กลุ่มทดลอง			กลุ่มควบคุม		
คนที่	คะแนนก่อนสอน	คะแนนหลังสอน	คนที่	คะแนนก่อนสอน	คะแนนหลังสอน
27	2	4	27	6	7
28	4	5	28	6	6
29	5	6	29	5	6
30	5	6	30	7	5

- ค่าเฉลี่ยของคะแนนระดับดีความก่อนสอนของกลุ่มทดลอง เท่ากับ 4.50
- ค่าเฉลี่ยของคะแนนระดับดีความหลังสอนของกลุ่มทดลอง เท่ากับ 5.63
- ค่าเฉลี่ยของคะแนนระดับดีความก่อนสอนของกลุ่มควบคุม เท่ากับ 4.03
- ค่าเฉลี่ยของคะแนนระดับดีความหลังสอนของกลุ่มควบคุม เท่ากับ 4.80



ตาราง 18 คะแนนจากการวัดความเข้าใจในการอ่านภาษาไทย ระดับประเมินค่า ก่อนสอนและหลังสอน  
ของกลุ่มทดลองและกลุ่มควบคุม

กลุ่มทดลอง			กลุ่มควบคุม		
คนที่	คะแนนก่อนสอน	คะแนนหลังสอน	คนที่	คะแนนก่อนสอน	คะแนนหลังสอน
1	4	6	1	1	3
2	2	3	2	4	6
3	3	5	3	6	5
4	2	3	4	2	2
5	4	5	5	3	6
6	5	7	6	6	6
7	7	8	7	1	3
8	3	6	8	5	6
9	3	5	9	3	3
10	7	5	10	3	7
11	3	5	11	6	5
12	1	5	12	2	3

13	6	6	13	5	5
14	1	3	14	2	3
15	6	7	15	4	5
16	6	6	16	8	7
17	1	5	17	5	5
18	4	4	18	4	6
19	1	7	19	4	4
20	4	8	20	3	3
21	3	6	21	5	5
22	7	6	22	4	6
23	5	7	23	4	5
24	7	6	24	6	5
25	5	7	25	6	6
26	2	6	26	4	6

ตาราง 18 (ต่อ)

กลุ่มทดลอง			กลุ่มควบคุม		
คนที่	คะแนนก่อนสอน	คะแนนหลังสอน	คนที่	คะแนนก่อนสอน	คะแนนหลังสอน
27	2	5	27	5	6
28	4	5	28	8	8
29	4	5	29	6	7
30	7	7	30	6	6

- ค่าเฉลี่ยของคะแนนระดับประเมินค่าก่อนสอนของกลุ่มทดลอง เท่ากับ 3.97
- ค่าเฉลี่ยของคะแนนระดับประเมินค่าหลังสอนของกลุ่มทดลอง เท่ากับ 5.63
- ค่าเฉลี่ยของคะแนนระดับประเมินค่าก่อนสอนของกลุ่มควบคุม เท่ากับ 4.37
- ค่าเฉลี่ยของคะแนนระดับประเมินค่าหลังสอนของกลุ่มควบคุม เท่ากับ 5.10

### ผลการวิเคราะห์ข้อมูล

1. การเปรียบเทียบคะแนนระดับความเข้าใจในการอ่านระหว่างก่อนและหลังได้รับการสอนของนักเรียนกลุ่มทดลองและกลุ่มควบคุม โดยการทดสอบค่าทีชนิดกลุ่มตัวอย่างสัมพันธ์กัน (Dependent Samples)

1.1 การเปรียบเทียบระดับคะแนนความเข้าใจในการอ่านของนักเรียนระหว่างก่อนและหลังได้รับการสอนกลยุทธ์การเรียนรู้

ผลการเปรียบเทียบคะแนนความเข้าใจในการอ่านของนักเรียนชั้นประถมศึกษาปีที่ 5 ก่อนและหลังได้รับการสอนกลยุทธ์การเรียนรู้ ปรากฏดังตาราง 19

ตาราง 19 ทดสอบความแตกต่างของระดับคะแนนความเข้าใจในการอ่านก่อนและหลังได้รับการสอนกลยุทธ์การเรียนรู้

ระดับความเข้าใจ	การทดสอบ	N	$\bar{X}$	SD	t
-----------------	----------	---	-----------	----	---

ข้อเท็จจริง	ก่อนการสอน	30	5.00	1.97
	หลังการสอน	30	6.23	1.17
ตีความ	ก่อนการสอน	30	4.50	1.98
	หลังการสอน	30	5.63	1.71
ประเมินค่า	ก่อนการสอน	30	3.97	2.01
	หลังการสอน	30	5.63	1.33

\*\*\* มีนัยสำคัญทางสถิติที่ระดับ .001

จากตาราง 19 แสดงว่า ระดับความเข้าใจในการอ่านของนักเรียนที่ได้รับการสอนกลยุทธ์การเรียนรู้หลังสอนสูงกว่าก่อนสอน อย่างมีนัยสำคัญทางสถิติที่ระดับ .001

1.2 การเปรียบเทียบระดับคะแนนความเข้าใจในการอ่านของนักเรียนระหว่างก่อนและหลังได้รับการสอนแบบปกติ

ผลการเปรียบเทียบคะแนนความเข้าใจในการอ่านของนักเรียนชั้นประถมศึกษาปีที่ 5 ก่อนและหลังได้รับการสอนแบบปกติ ปรากฏดังตาราง 20

ตาราง 20 ทดสอบความแตกต่างของระดับคะแนนความเข้าใจในการอ่านก่อนและหลังได้รับการสอนแบบปกติ

ระดับความเข้าใจ	การทดสอบ	N	$\bar{X}$	SD	t
-----------------	----------	---	-----------	----	---

ข้อเท็จจริง	ก่อนการสอน	30	4.87	2.08
	หลังการสอน	30	5.47	1.48
ตีความ	ก่อนการสอน	30	4.03	2.01
	หลังการสอน	30	4.80	1.81
ประเมินค่า	ก่อนการสอน	30	4.37	1.81
	หลังการสอน	30	5.10	1.49

\* มีนัยสำคัญทางสถิติที่ระดับ .05, \*\* มีนัยสำคัญทางสถิติที่ระดับ .01

จากตาราง 20 แสดงว่า ความเข้าใจในการอ่านของนักเรียนที่ได้รับการสอนแบบปกติหลังสอนสูงกว่าก่อนสอน อย่างมีนัยสำคัญทางสถิติที่ระดับ .05, ระดับ .01 และ ระดับ .01 ตามลำดับ

2. การเปรียบเทียบระดับคะแนนความเข้าใจในการอ่านของนักเรียนกลุ่มทดลองและกลุ่มควบคุมโดยการทดสอบค่าทีชนิดกลุ่มตัวอย่างไม่สัมพันธ์กัน (Independent Samples)

ผลการเปรียบเทียบระดับคะแนนความเข้าใจในการอ่านของนักเรียนชั้นประถมศึกษาปีที่ 5 ที่ได้รับการสอนกลยุทธ์การเรียนรู้กับการสอนแบบปกติ ปรากฏดังตาราง 21

ตาราง 21 ทดสอบความแตกต่างของระดับคะแนนความเข้าใจในการอ่านของนักเรียนที่ได้รับการสอน  
กลยุทธ์การเรียนรู้กับนักเรียนที่ได้รับการสอนแบบปกติ

ระดับความเข้าใจ	วิธีสอน	N	$\bar{X}$	SD	t
ข้อเท็จจริง	กลยุทธ์การเรียนรู้	30	6.23	1.17	2.23*
	แบบปกติ	30	5.47	1.48	
ตีความ	กลยุทธ์การเรียนรู้	30	5.63	1.71	2.83**
	แบบปกติ	30	4.80	1.81	
ประเมินค่า	กลยุทธ์การเรียนรู้	30	5.63	1.33	2.46*
	แบบปกติ	30	5.10	1.49	

\* มีนัยสำคัญทางสถิติที่ระดับ .05, \*\* มีนัยสำคัญทางสถิติที่ระดับ .01

จากตาราง 21 แสดงว่า ระดับความเข้าใจในการอ่านของนักเรียนที่ได้รับการสอนกลยุทธ์การเรียนรู้สูงกว่านักเรียนที่ได้รับการสอนแบบปกติ อย่างมีนัยสำคัญที่ระดับ .05, ระดับ .01 และระดับ .05 ตามลำดับ

ภาคผนวก 5  
เครื่องมือที่ใช้ในการวิจัย

- แบบทดสอบวัดความเข้าใจในการอ่านภาษาไทย
- แบบวัดเจตคติต่อการอ่านภาษาไทย
- แผนการจัดการเรียนรู้สำหรับกลุ่มทดลอง
- แผนการจัดการเรียนรู้สำหรับกลุ่มควบคุม

**แบบทดสอบวัดความเข้าใจในการอ่านภาษาไทย**  
**สำหรับนักเรียนชั้นประถมศึกษาปีที่ 5**

**คำชี้แจง**

1. แบบทดสอบฉบับนี้เป็นแบบทดสอบแบบเลือกตอบชนิด 4 ตัวเลือก มีทั้งหมด 24 ข้อ ใช้เวลาทำ 40 นาที
2. ให้นักเรียนเลือกคำตอบที่ถูกต้องที่สุดเพียงคำตอบเดียว แล้วทำเครื่องหมาย ลงในกระดาษคำตอบที่ครูแจกให้ ถ้านักเรียนต้องการเปลี่ยนคำตอบ ให้ทำเครื่องหมาย      ลงในช่องคำตอบเดิมก่อน แล้วจึงทำเครื่องหมาย ลงในช่องคำตอบใหม่ที่ต้องการ ดังตัวอย่าง

**ตัวอย่าง**

กระดาษคำตอบ

ข้อ	ก.	ข.	ค.	ง.
0				
00		=		

3. ห้ามขีดเขียนหรือทำเครื่องหมายใด ๆ ลงในแบบทดสอบ



ให้นักเรียนอ่านบทอ่านต่อไปนี้แล้วตอบคำถามข้อ 1-4

มียักษ์ตนหนึ่งชื่อ นนทุก มีหน้าที่ล้างเท้าเทวดาก่อนขึ้นเฝ้า  
พระอิศวร ทุกครั้งที่เทวดาล้างเท้าจะลูบหัวนนทุกจนหัวล้าน ทำให้  
นนทุกเจ็บใจเทวดาคิดจะแก้แค้นให้สมใจ จึงไปขอพรจากพระอิศวรให้มี  
นิ้วชี้เป็นเพชร สามารถชี้ใครให้ตายก็ได้ ทำให้เทวดาเดือดร้อนกันไปทั่ว  
เพราะใครแก้ล้างนนทุก นนทุกก็จะใช้นิ้วชี้ชี้ตายจนเกือบหมดสวรรค์  
พระอิศวรจึงขอให้พระนารายณ์ไปปราบนนทุก พระนารายณ์จึงอวตารลงมา  
เป็นหญิงงามไปหลอกล่อให้นนทุกร้าตามในท่าต่าง ๆ มีอยู่ท่าหนึ่งเป็นการ  
จับนิ้วเข้าหาตัว นนทุกร้าตามนิ้วชี้จึงชี้เข้าตัวเองตาย แต่ก่อนตายนนทุกได้  
เห็นว่านางงามผู้นั้นคือพระนารายณ์อวตารลงมา จึงกล่าวต่อว่าว่าตนเองมีแค่  
2 มือ จะสู้พระนารายณ์ที่มี 4 มือได้อย่างไร พระนารายณ์จึงบอกให้นน  
ทุกไปเกิดใหม่ให้มี 10 หัว 20 มือ แต่ละมือมีอาวุธครบ พระองค์เองจะ  
ไปเกิดเป็นมนุษย์แค่ 2 มือไปปราบนนทุกให้ได้ นนทุกจึงมาเกิดเป็นทศ  
กัณฐ์ และพระนารายณ์ก็มาเกิดเป็นพระราม

1. ลักษณะนิสัยของนนทุกเป็นอย่างไร
  - ก. ใจเย็น
  - ข. จีโมโห
  - ค. โอบอ้อมอารี
  - ง. อามาตพยาบาท
2. เหตุใดนนทุกจึงหัวล้าน
  - ก. เพราะอายุมาก
  - ข. เพราะถูกคำสาป
  - ค. เพราะถูกลูบหัวเป็นประจำ
  - ง. เพราะกฏของสวรรค์กำหนดให้โกนหัว

3. จากเรื่องที่ย่าน นักเรียนคิดว่าควรจะต้องตั้งชื่อเรื่องว่าอย่างไร
- กำเนิดทศกัณฐ์
  - จุดจบของนนทก
  - พระนารายณ์อวตาร
  - พระนารายณ์ปราบมาร
4. นนทกไปเกิดใหม่เป็นใคร
- พระราม
  - ทศกัณฐ์
  - หนุมาน
  - พระนารายณ์

ให้นักเรียนอ่านข้อความต่อไปนี้แล้วตอบคำถามข้อ 5-6

บริษัทต่างประเทศมีสาขาทั่วโลก กำลังขยายงาน ต้องการ  
ผู้ร่วมงานหลายตำแหน่ง ผู้สมัครจะต้องมีคุณสมบัติดังนี้

- ชาย หญิง อายุระหว่าง 20-30 ปี
- มีความรับผิดชอบในหน้าที่สูง

สนใจสมัครได้ด้วยตนเองพร้อมหลักฐานการศึกษา  
สำเนาทะเบียนบ้าน รูปถ่าย ได้ที่บริษัทอิสเทิร์น จำกัด เลขที่ 121  
อาคารเซ็นทรัล ชั้น 5 ถนนพระราม 4 กรุงเทพฯ ภายในวันที่ 1-2  
มีนาคม 2547 นี้ เวลา 08.30-16.00 น.

5. จุดประสงค์ของข้อความนี้ต้องการสิ่งใด
- ประกาศ
  - แจ้งความ

- ค. โฆษณาสินค้า
  - ง. รับสมัครงาน
6. ข้อความนี้มีความบกพร่องในเรื่องใด
- ก. ไม่ได้ระบุเงินเดือน
  - ข. ไม่ได้ระบุคุณสมบัติ
  - ค. ไม่ได้ระบุสถานที่รับสมัคร
  - ง. ไม่ได้ระบุวันเวลาที่รับสมัคร

ให้นักเรียนอ่านข้อความต่อไปนี้แล้วตอบคำถามข้อ 7-8

เปรียบของง่ายว่ากล้วยด้วยคุณ เกิดเป็นคนควรเสริมเพิ่มราคา	แต่ใบลูกต้นปลีล้วนมีค่า อย่าให้ด้อยคุณค่ากว่ากล้วยเลย
---	--

7. ข้อความข้างต้นนี้ผู้เขียนต้องการมุ่งกล่าวถึงเรื่องใด
- ก. ควรหันมาปลูกต้นกล้วย
  - ข. ควรทำตนให้เหมือนต้นกล้วย
  - ค. ควรทำตนให้มีคุณค่าเหมือนต้นกล้วย
  - ง. ควรทำตนให้มีราคาเหมือนต้นกล้วย
8. ถ้าให้สอดคล้องกับข้อความที่ว่า “เกิดเป็นคนควรเสริมเพิ่มราคา” นั้น นักเรียนควรปฏิบัติอย่างไร
- ก. ต้องทำตนให้เป็นคนร่ำรวย
  - ข. ต้องเป็นคนมีอำนาจและชื่อเสียง
  - ค. ต้องหมั่นหาความรู้และทำความดี
  - ง. ต้องมีเครื่องประดับเสริมการแต่งกาย

ให้นักเรียนอ่านข้อความต่อไปนี้แล้วตอบคำถามข้อ 9-10

คนที่พูดแต่ความจริง โดยเอาความสัตย์เป็นที่ตั้ง  
ปราศจากความครั้นคร้ามต่าง ๆ จึงมีความสุข

9. เมื่อนักเรียนอ่านข้อความนี้แล้วคิดว่าควรจะปฏิบัติตนอย่างไร
  - ก. พูดแต่สิ่งที่ดี
  - ข. พูดตามใจคิด
  - ค. พูดแต่ความจริง
  - ง. พูดโดยปราศจากความเกรงกลัว
10. จากข้อความข้างต้น สรุปได้ว่าอย่างไร
  - ก. พูดความจริงแล้วจิตใจจะสบาย
  - ข. พูดความจริงแล้วผู้อื่นจะทำตาม
  - ค. พูดความจริงแล้วผู้อื่นไม่เกรงใจ
  - ง. พูดความจริงแล้วผู้อื่นจะเกรงกลัว

ให้นักเรียนอ่านข้อความต่อไปนี้แล้วตอบคำถามข้อ 11-12

#### ปลาตะเพียน

ปลาตะเพียนมักชุกชุมอยู่ตามแม่น้ำลำคลอง ที่ลุ่มมีน้ำขังตลอดปีในภาคกลางของไทย คนไทยภาคกลางรู้จักคุ้นเคยกับปลาตะเพียนกันมานาน เห็นได้จากภาพเขียนลายเส้นรูปปลาตะเพียนตกแต่งบนผิวชามดินเผา นอกจากนี้ยังมีความเชื่อว่าหากนำใบลานมาสานขัดกันเป็นปลาตะเพียนแล้วผูกเข้ากันเป็นพวง เรียกว่า “เครื่องแขวน” ใช้แขวนเหนือเปลเด็กจะเป็นสิ่งมงคล ในเด็กโตก็นิยมติดก้านกล้วยคันเบ็ดให้เด็กถือเล่นเช่นเดียวกับคนจีนที่ให้เด็กถือเล่นในวันไหว้พระจันทร์เพื่อเป็นมงคลแก่เด็ก ๆ นอกจากนี้เชื่อกันว่าปลาตะเพียนคือตัวแทนของความเจริญรุ่งเรือง ความอุดมสมบูรณ์ ปลาตะเพียนสานมี 2 ประเภท คือ ปลาตะเพียนสานสำเร็จเขียนลวดลายตกแต่งด้วยทองคำเปลว เรียกว่า ปลาตะเพียนทอง และอีกประเภทคือสานด้วยใบลานเปล่าไม่เขียนลวดลายแต่อย่างใด

11. เครื่องแขวนปลาทะเียนนิยมกันมากในภาคใดของประเทศไทย
- ภาคใต้
  - ภาคกลาง
  - ภาคเหนือ
  - ภาคอีสาน
12. เหตุใดพ่อค้าแม่ค้าจึงนำปลาทะเียนเงิน ปลาทะเียนทอง มาแขวนไว้หน้าร้านค้า
- เพื่อให้การค้าเจริญรุ่งเรือง
  - เพื่อดึงดูดลูกค้าเข้าร้าน
  - เพื่อแสดงถึงความร่ำรวยมีฐานะ
  - เพื่อแสดงว่าเป็นร้านค้าของคนจีน

ให้นักเรียนอ่านข้อความต่อไปนี้แล้วตอบคำถามข้อ 13-14

#### หนูกับสิงโต

หนูดตัวหนึ่งวิ่งไล่ขึ้นไปบนตัวสิงโตซึ่งกำลังหลับอยู่ ทำให้สิงโตตกใจตื่น จึงจับหนูดไว้ ตั้งใจจะกินมันเสีย แต่หนูดร้องให้ปล่อยมันไป และสัญญาว่าจะตอบแทนคุณสิงโตในวันหนึ่ง สิงโตหัวเราะเยาะแล้วก็ปล่อยหนูดไป ต่อมาไม่นานนักสิงโตถูกนายพรานจับได้และเอาเชือกล่ามไว้กับต้นไม้ หนูดได้ยินเสียงร้องคำราม จึงวิ่งมากัดแทะเชือกที่ล่ามสิงโตไว้จนขาด สิงโตก็เป็นอิสระอีกครั้งหนึ่ง

“ท่านหัวเราะเยาะข้าเมื่อวันก่อน” หนูกกล่าว “เพราะท่านไม่คิดว่าข้าจะตอบแทนบุญคุณท่านได้ คราวนี้ท่านก็เห็นแล้วสินะว่าแม้แต่หนูดก็มีความกตัญญู”

13. ปัญหาที่เกิดขึ้นกับสิงโตคืออะไร
- อดอาหาร
  - ถูกตามล่า
  - ถูกจับล่ามไว้
  - ตกหลุมของนายพราน

14. นิทานเรื่องนี้ต้องการบอกแง่คิดอะไรแก่ผู้อ่าน

- ก. คนโง่ยอมเป็นเหยื่อของคนฉลาด
- ข. คนเราต้องพึ่งพาอาศัยกัน
- ค. รู้รักษาตัวรอดเป็นยอดคน
- ง. พุทธิเป็นศรีแก่ปาก

ให้นักเรียนอ่านเรื่องต่อไปนี้แล้วตอบคำถามข้อ 15-16

พะยูน

พะยูนจัดเป็นสัตว์เลี้ยงลูกด้วยนม ปัจจุบันจำนวนของพะยูนในน่านน้ำไทยลดน้อยลงไปมาก จนบางแห่งอาจหมดไปแล้ว และเชื่อว่าเหลือพะยูนฝูงสุดท้ายที่จังหวัดตรังเท่านั้น ส่วนในเขตประเทศอื่น ๆ มีเหลืออยู่บ้าง เช่น ออสเตรเลีย ศรีลังกา และอินเดีย เป็นต้น

สาเหตุสำคัญของการนิยมนำพะยูนนั้น เนื่องจากเนื้อพะยูนอร่อย และเชื่อว่าเป็นยาบำรุงกำลัง น้ำมันพะยูนใช้เป็นยาแก้ปวดเมื่อย ส่วนฟันและกระดูกใช้เป็นเครื่องรางของขลัง

พะยูนจะกินหญ้าเป็นอาหารมีชื่อเรียกว่า “หญ้าฮาโลคูลี” ซึ่งจะขึ้นหนาแน่นในฤดูร้อนกับ “หญ้าแอมฟีโบลิส” จะขึ้นหนาแน่นในฤดูหนาว และหญ้าทั้งสองชนิดนี้จะขึ้นออกงามในบริเวณที่ห่างไกลกันมาก ทำให้พะยูนมีพื้นที่ในการหาอาหารกว้างขึ้นและพะยูนจะอาศัยอยู่ในสภาพแวดล้อมที่มีลักษณะเฉพาะ

พะยูนจะอุมท้องนานประมาณ 12-13 เดือน และจะตกลูกครอกละ 1 ตัว และเลี้ยงลูกด้วยน้ำนม พะยูนเป็นสัตว์ที่ดำน้ำได้ไม่ลึกจึงอยู่ใต้น้ำได้ไม่นาน ต้องโผล่ขึ้นผิวน้ำบ่อย ๆ จึงทำให้คนพบเห็น

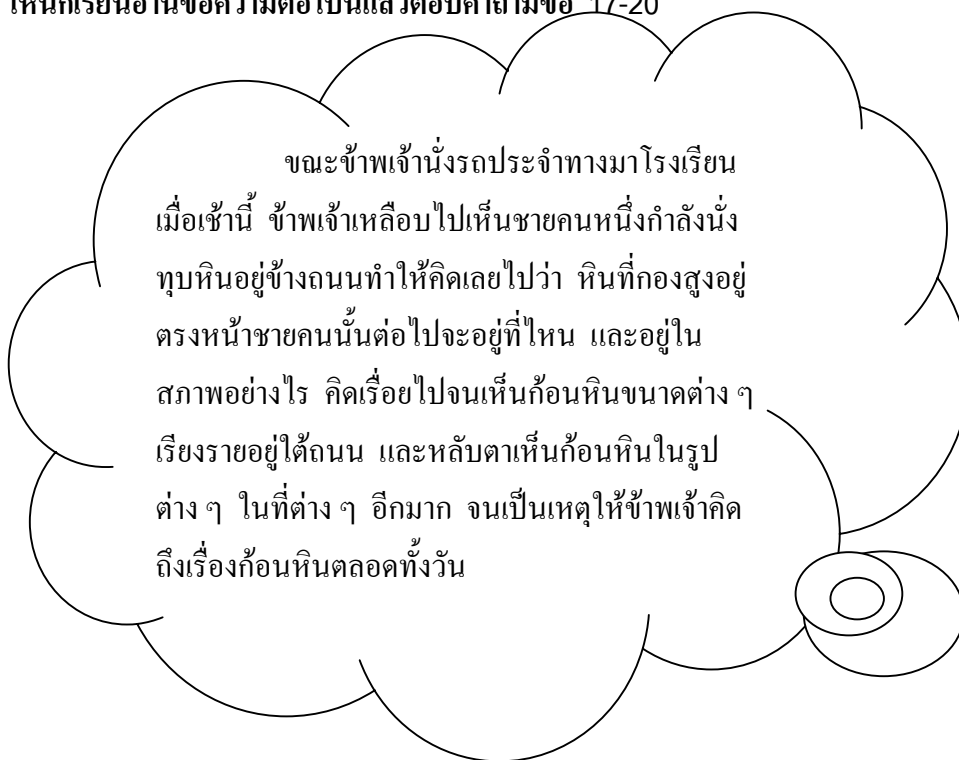
15. เหตุใดพะยูนจึงชอบหากินบริเวณน้ำตื้น

- ก. กลัวสัตว์อื่นจะทำร้าย
- ข. บริเวณน้ำตื้นมีอาหารสมบูรณ์
- ค. สามารถหนีศัตรูได้ขึ้นบกได้ทัน
- ง. ไม่สามารถอาศัยอยู่ใต้น้ำนาน ๆ ได้

16. เหตุใดพะยูนต้องย้ายที่อยู่ไปหากินตามฤดูกาล

- ก. เพราะต้องไปตามทิศทางของลมมรสุม
- ข. เพราะต้องปรับตัวให้เข้ากับภูมิอากาศ
- ค. เพราะเป็นธรรมชาติเมื่อคลอดลูกแล้วต้องย้ายถิ่น
- ง. เพราะหญ้าซึ่งเป็นอาหารขึ้นงอกงามในบริเวณที่ห่างกันมาก

ให้นักเรียนอ่านข้อความต่อไปนี้แล้วตอบคำถามข้อ 17-20



17. นักเรียนคิดว่าชายที่กำลังนั่งทูลบนินน่าจะมีอาชีพอะไร

- ก. ขอบทาน
- ข. เกือบของเก่าขาย
- ค. กรรมกรก่อสร้าง
- ง. พนักงานของเทศบาล

18. “รถประจำทาง” เรียกอีกชื่อหนึ่งว่าอะไร
- รถบัส
  - รถเมล์
  - รถแท็กซี่
  - รถบรรทุก
19. จากข้อความข้างต้น นักเรียนคิดว่าผู้ที่เขียนข้อความน่าจะเป็นคนเช่นไร
- คิดฟุ้งซ่าน
  - อยากรู้อยากเห็น
  - คิดเล็กคิดน้อย
  - ช่างคิดช่างฝัน
20. จากข้อความข้างต้นผู้กล่าวน่าจะเป็นบุคคลใดมากที่สุด
- หมอ
  - ทหาร
  - นักเรียน
  - ตำรวจจราจร

ให้นักเรียนอ่านข้อความต่อไปนี้แล้วตอบคำถามข้อ 21-22

เด็กชายบอลไปโรงเรียนสายเสมอ ครูจึง  
เรียกมาว่ากล่าวตักเตือน เด็กชายบอลก็แสดงท่าทาง  
ไม่พอใจ ครั้นเพื่อน ๆ เพื่อนสติโก้โรธ จะชกต่อ  
เพื่อน จนเพื่อน ๆ พากันระอา ไม่สมาคมด้วย  
เด็กชายบอลจึงต้องอยู่คนเดียว

21. ลักษณะนิสัยของเด็กชายบอลเป็นอย่างไร
- เกียจคร้าน
  - เห็นแก่ตัว
  - ไม่ตรงต่อเวลา
  - ไม่มีความรับผิดชอบ



22. ผลที่เพื่อน ๆ ได้รับจากการเตือนสติเด็กชายบอลนั้น นักเรียนคิดว่าตรงกับสำนวนใด
- ทำดีได้ดี
  - ทำคุณบูชาโทษ
  - แกว่งเท้าหาเสี้ยน
  - ปลาหมอตายเพราะปาก

ให้นักเรียนอ่านข้อความต่อไปนี้แล้วตอบคำถามข้อ 23-24

ชายคนหนึ่งมีห่านซึ่งออกไข่ทองคำให้วันละหนึ่งฟองทุกวัน ชายคนนี้จึงร่ำรวยมาก อยู่มาวันหนึ่งชายเจ้าของห่านคิดว่า หากผ่าท้องห่านคงจะมีไขทองคำอยู่มากมาย คิดได้ดังนั้นจึงตัดสินใจใช้มีดผ่าท้องห่าน แต่เมื่อผ่าท้องห่านแล้วปรากฏว่าไม่มีไขทองคำอยู่เลยแม้แต่ฟองเดียว และห่านก็ถึงแก่ความตาย

23. ชายเจ้าของห่านมีลักษณะนิสัยอย่างไร
- ไม่รู้จักรพอ
  - เห็นแก่ตัว
  - อยากรู้อยากเห็น
  - มีความพยายาม
24. จากเรื่องลักษณะพิเศษของห่านคืออะไร
- มีขนเป็นทองคำ
  - มีตัวเป็นทองคำ
  - ออกไข่เป็นทองคำ
  - มีขนและออกไข่เป็นทองคำ

## แบบวัดเจตคติต่อการอ่านภาษาไทย

### คำชี้แจง

1. แบบวัดเจตคติฉบับนี้ต้องการทราบความคิดเห็นและความรู้สึกของนักเรียนที่มีต่อการอ่านภาษาไทย

2. คำตอบนี้ไม่มีการตัดสินว่าถูกหรือผิด และไม่มีผลต่อการเรียนของนักเรียนเพราะเป็นความคิดเห็นส่วนตัว จึงไม่จำเป็นต้องตรงกับคำตอบของคนอื่น และขอให้ตอบตามความรู้สึกที่เป็นจริงของนักเรียนให้มากที่สุด

3. วิธีทำแบบวัดเจตคติ ให้นักเรียนทำเครื่องหมาย ลงในช่องว่างที่ตรงกับระดับความคิดเห็นหรือความรู้สึกของนักเรียน โดยในแต่ละข้อให้นักเรียนทำเครื่องหมาย เพียงช่องเดียว ระดับความคิดเห็นและความรู้สึกนั้นมีความหมายดังนี้

เห็นด้วยอย่างยิ่ง	หมายความว่า	ข้อความนั้นตรงกับความคิดเห็นหรือความรู้สึกของนักเรียนมากที่สุด
เห็นด้วย	หมายความว่า	ข้อความนั้นตรงกับความคิดเห็นหรือความรู้สึกของนักเรียนมาก
ไม่แน่ใจ	หมายความว่า	ข้อความนั้นนักเรียนเห็นด้วยและไม่เห็นด้วยพอ ๆ กัน
ไม่เห็นด้วย	หมายความว่า	ข้อความนั้นตรงกับความคิดเห็นหรือความรู้สึกของนักเรียนน้อย
ไม่เห็นด้วยอย่างยิ่ง	หมายความว่า	ข้อความนั้นไม่ตรงกับความคิดเห็นหรือความรู้สึกของนักเรียนเลย

## ตัวอย่าง

ข้อที่	ข้อความ	เห็นด้วย อย่างยิ่ง	เห็นด้วย	ไม่แน่ใจ	ไม่เห็น ด้วย	ไม่เห็น ด้วย อย่างยิ่ง
(0)	การอ่านทำให้เกิดความ เพลิดเพลิน.....	.....	.....	.....	.....	.....

ข้อที่	ข้อความ	เห็นด้วย อย่างยิ่ง	เห็นด้วย	ไม่แน่ใจ	ไม่เห็น ด้วย	ไม่เห็น ด้วย อย่างยิ่ง
1	การอ่านทำให้ข้าพเจ้าได้รับ ข่าวสารใหม่ ๆ อยู่เสมอ.....	.....	.....	.	.....	.....
2	การอ่านหนังสือเหมาะสำหรับผู้ ที่อยู่ในวัยเรียนเท่านั้น.....	.....	.....	.....	.....	.....
3	ข้าพเจ้ามีความกระตือรือร้นที่จะ อ่านหนังสือ.....	.....	.....	.	.....	.....
4	การอ่านเป็นวิธีการค้นคว้าหา ความรู้ที่ดีที่สุด.....	.....	.....	.	.....	.....
5	การอ่านหนังสือมากทำให้ผู้อ่าน เป็นคนรอบคอบ.....	.....	.....	.....	.....	.....
6	การอ่านไม่มีความจำเป็นในชีวิต .....	.....	.....	.	.....	.....
7	การอ่านเป็นการฝึกสมาธิที่ดี.....	.....	.....	.....	.....	.....
8	ผู้ที่อ่านหนังสือมาก ๆ จะมี ความคิดสร้างสรรค์กว้างไกล...	.....	.....	.	.....	.....
9	การอ่านหนังสือทำให้เสียเวลา ในการทำอย่างอื่น.....	.....	.....	.	.....	.....
10	ข้าพเจ้านำความรู้ที่ได้จากการ	.....	.....	.....	.....	.....



ข้อที่	ข้อความ	เห็นด้วย อย่างยิ่ง	เห็นด้วย	ไม่แน่ใจ	ไม่เห็น ด้วย	ไม่เห็น ด้วย อย่างยิ่ง
15	การอ่านหนังสือมาก ๆ ทำให้ ความคิดฟุ้งซ่าน.....	.....	.....	.	.....	.....
16	การอ่านหนังสือมาก ๆ ทำให้ สามารถช่วยเหลือให้คำแนะนำ ผู้อื่นได้.....	.....	.....	.....	.....	.....
17	การอ่านเป็นการใช้เวลาว่างให้ เป็นประโยชน์.....	.....	.....	.	.....	.....
18	การอ่านหนังสือทำให้ผู้อ่านเป็น คนเก็บกด.....	.....	.....	.	.....	.....
19	ข้าพเจ้าไม่ยอมเข้าร่วมกิจกรรม ที่เกี่ยวกับการอ่าน.....	.....	.....	.....	.....	.....
20	เมื่อถึงชั่วโมงการอ่านข้าพเจ้า อยากให้หมดชั่วโมงเร็ว ๆ.....	.....	.....	.	.....	.....
21	หากมีโอกาส ข้าพเจ้าจะชักชวน ผู้อื่นให้สนใจและรักการอ่าน หนังสือ.....	.....	.....	.	.....	.....
22	การอ่านหนังสือไม่ได้ช่วยใน การประกอบอาชีพ.....	.....	.....	.	.....	.....
23	ข้าพเจ้าไม่ชอบหาความรู้โดยการ อ่าน.....	.....	.....	.....	.....	.....
24	ข้าพเจ้าจะอ่านหนังสือเฉพาะ เวลาถูกบังคับ.....	.....	.....	.	.....	.....
25	ข้าพเจ้าอยากเป็นนักอ่านประจำ ห้อง.....	.....	.....	.....	.....	.....
26	กิจกรรมการอ่านสนุกได้รับ ความรู้.....	.....	.....	.	.....	.....

				.		
				.....		
				.		
				.....		
				.		
				.....		
				.		
				.....		

ข้อที่	ข้อความ	เห็นด้วย อย่างยิ่ง	เห็นด้วย	ไม่แน่ใจ	ไม่เห็น ด้วย	ไม่เห็น ด้วย อย่างยิ่ง
27	การอ่านหนังสือทำให้ความคิด แสบลง.....	.....	.....	.	.....	.....
28	การอ่านหนังสือทำให้ถูกชักจูง ให้เชื่อในสิ่งที่ไม่ถูกต้อง.....	.....	.....	.....	.....	.....
29	ข้าพเจ้ามีความสุขเมื่อได้อ่าน.....	.....	.....	.	.....	.....
30	ข้าพเจ้าให้ความสำคัญกับการ อ่านน้อยที่สุด.....	.....	.....	.....	.....	.....
				.		
				.....		



## แผนการจัดการเรียนรู้กลุ่มทดลอง

### แผนพิเศษการเตรียมความพร้อม

#### วัตถุประสงค์

เพื่อให้นักเรียน

1. สามารถวางแผนการเรียนรู้ได้อย่างมีประสิทธิภาพ
2. ฝึกใช้กลยุทธ์ต่อไปนี้
  - กลยุทธ์การตั้งคำถาม
  - กลยุทธ์การจดบันทึก
  - กลยุทธ์การขีดเส้นใต้
  - กลยุทธ์การสร้างผังกราฟิก

#### สาระการเรียนรู้

1. การวางแผนการเรียนรู้
2. กลยุทธ์การเรียนรู้

#### กระบวนการเรียนรู้

1. อภิปรายเกี่ยวกับการวางแผนการเรียนรู้ โดยใช้แถบประโยคต่อไปนี้
  - นักเรียนเคยวางแผนการเรียนรู้ของตนเองหรือไม่
  - นักเรียนวางแผนการเรียนรู้ของนักเรียนอย่างไร
  - การเรียนที่ประสบความสำเร็จหรือล้มเหลวไม่ได้เกิดจากโชคชะตาหรือความสามารถที่ติดตัวมา แต่เกิดจากการใช้กลยุทธ์ที่มีประสิทธิภาพ หรือไม่มีประสิทธิภาพ
2. แบ่งกลุ่มนักเรียนออกเป็น 5 กลุ่มย่อย เพื่อทำกิจกรรมระดมความคิดเกี่ยวกับกลยุทธ์การเรียนรู้ที่นักเรียนเคยใช้ โดยมีหัวข้อดังนี้
  - ลักษณะของกลยุทธ์
  - ทำไมกลยุทธ์จึงเกิดประโยชน์
  - ใช้กลยุทธ์เมื่อไร
3. ครูนำเสนอกลยุทธ์การเรียนรู้ทั้งหมดที่นักเรียนควรจะใช้ในการเรียนรู้



- บอกชื่อกลยุทธ์
  - บอกความหมาย
  - อธิบายว่าทำไมจึงเป็นประโยชน์
  - อธิบายว่าใช้เมื่อไร
4. นักเรียนฝึกใช้กลยุทธ์ตามที่ได้เรียนมา
  5. นักเรียนจดบันทึกชื่อกลยุทธ์ที่นักเรียนใช้ ใช้อย่างไร และมีผลได้อย่างไร
  6. นักเรียนและครูร่วมกันสรุปสิ่งที่เรียนมาทั้งหมด

### การประเมินผล

สังเกตจากการร่วมอภิปรายและแสดงความคิดเห็น

### สื่อการเรียนรู้

1. แถบประโยคเกี่ยวกับการวางแผนการเรียน
2. โปสเตอร์แสดงกลยุทธ์ทั้งหมด

แผนการจัดการเรียนรู้ที่ 1  
เรื่อง กระเช้าสีดา

ชั้นประถมศึกษาปีที่ 5  
เวลา 1 ชั่วโมง

### จุดประสงค์การเรียนรู้

เมื่อนักเรียนเรียนจบบทเรียนนี้แล้วจะสามารถ

1. มีความเข้าใจในเรื่องที่อ่าน
2. สามารถตอบคำถามจากเรื่องที่อ่าน
3. สรุปใจความสำคัญและรายละเอียดของเรื่องที่อ่าน

### สาระการเรียนรู้

การอ่านในใจแล้วตอบคำถามจากเรื่องที่อ่านทำให้เข้าใจเรื่องได้ดีขึ้น

### เนื้อหา

เรื่อง กระเช้าสีดา

### กระบวนการเรียนรู้

#### ขั้นนำเข้าสู่บทเรียน

ครูนำเสนอกลยุทธ์ที่จะนำมาใช้ในการเรียนรู้ของนักเรียน โดยการบอกความหมายและความสำคัญประโยชน์ของกลยุทธ์ ชื่อของกลยุทธ์ อธิบายว่าใช้เมื่อไร ซึ่งมีดังนี้ กลยุทธ์การตั้งคำถาม กลยุทธ์การจดบันทึก กลยุทธ์การขีดเส้นใต้ และกลยุทธ์การสร้างผังกราฟิก

#### การเตรียมการอ่าน

1. ครูสนทนากับนักเรียนเกี่ยวกับชื่อเรื่อง เพื่อสร้างประสบการณ์พื้นฐานเกี่ยวกับเรื่องที่จะเรียน
2. นักเรียนอ่านเนื้อเรื่องผ่าน ๆ เพื่อสำรวจคำยากโดยใช้กลยุทธ์การขีดเส้นใต้ แล้วเปิดหาความหมายของคำศัพท์จากพจนานุกรม และสนทนาเกี่ยวกับความหมายของคำ โดยนักเรียนใช้กลยุทธ์การจดบันทึก
3. ครูและนักเรียนช่วยกันตั้งจุดประสงค์ในการอ่านในใจร่วมกันดังนี้ คือ
  - 3.1 อ่านเพื่อจับใจความสำคัญของเรื่อง
  - 3.2 อ่านเพื่อตอบคำถาม

4. ครูและนักเรียนช่วยกันตั้งคำถามเกี่ยวกับเรื่องที่อ่าน แล้วบันทึกลงกระดานคำ  
การอ่านในใจ

1. แบ่งนักเรียนออกเป็นกลุ่ม ๆ ละ 5 คน แล้วให้นักเรียนอ่านในใจเรื่อง กระจ่าเสียดา โดยใช้กลยุทธ์การขีดเส้นใต้ และกลยุทธ์การจดบันทึก

2. นักเรียนช่วยกันเล่าเรื่อง กระจ่าเสียดา ตามลำดับเหตุการณ์ แล้วตอบคำถามที่ตั้งไว้ และให้แต่ละกลุ่มส่งตัวแทนออกมานำเสนอคำตอบหน้าชั้นเรียน โดยนักเรียนใช้กลยุทธ์การจดบันทึกคำตอบที่เพื่อนนำเสนอ

3. ให้ข้อเสนอแนะเพิ่มเติมเกี่ยวกับคำตอบของนักเรียน

4. นักเรียนแต่ละคนตอบคำถามเรื่องกระจ่าเสียดา

ขั้นประเมินผลการใช้กลยุทธ์

1. ครูและนักเรียนสนทนาถึงกลยุทธ์ที่ใช้ โดยการอภิปรายร่วมกันทั้งชั้น

2. นักเรียนแต่ละคนเขียนบันทึกการใช้กลยุทธ์ของตนเองในการทำกิจกรรม

3. ตรวจสอบผลงานการใช้กลยุทธ์

### สื่อการเรียนรู้

1. พจนานุกรม

2. เอกสารสำหรับนักเรียนอ่านเรื่อง กระจ่าเสียดา

3. โปสเตอร์กลยุทธ์การเรียนรู้

### การประเมินผล

1. สังเกต

1.1 การตอบคำถาม

1.2 ความร่วมมือในการทำกิจกรรม

1.3 การร่วมอภิปราย

1.4 การใช้กลยุทธ์

2. ตรวจสอบผลงาน

2.1 ตรวจสอบการตอบคำถาม

2.2 การบันทึกการใช้กลยุทธ์

2.3 ตรวจสอบผลงานที่ใช้กลยุทธ์

แผนการจัดการเรียนรู้ที่ 2  
เรื่อง กระเช้าสีดา

ชั้นประถมศึกษาปีที่ 5  
เวลา 1 ชั่วโมง

---

### จุดประสงค์การเรียนรู้

เมื่อนักเรียนเรียนจบบทเรียนนี้แล้วจะสามารถ

1. สามารถเขียนแผนภาพโครงเรื่อง
2. สามารถเล่าเรื่องตามแผนภาพโครงเรื่อง
3. สามารถเขียนเรื่องตามแผนภาพโครงเรื่อง

### สาระการเรียนรู้

การอ่านในใจแล้วเขียนแผนภาพโครงเรื่อง เล่าเรื่อง และการเขียนเรื่องตามแผนภาพโครงเรื่องจะทำให้เข้าใจเรื่องได้ดีขึ้น

### เนื้อหา

เรื่อง กระเช้าสีดา

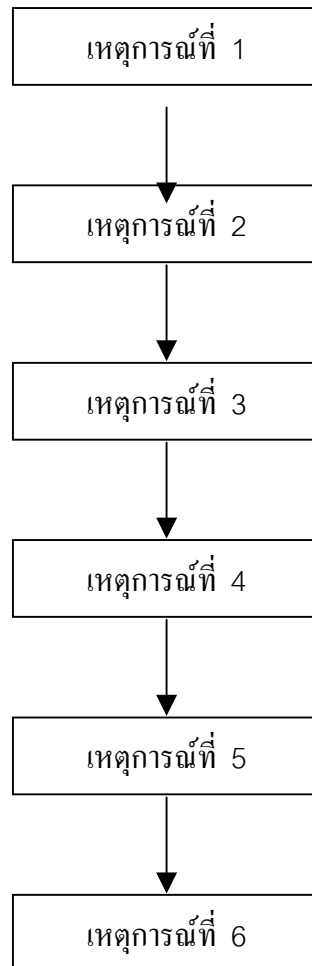
### กระบวนการเรียนรู้

กิจกรรมหลังการอ่านในใจ

1. ครูทบทวนกลยุทธ์การเรียนรู้ที่จะนำมาใช้
2. นักเรียนช่วยกันเล่าเรื่องกระเช้าสีดาแล้วตอบคำถามปากเปล่า
3. ครูเสนอแผนภาพโครงเรื่องบนกระดานดำ ดังนี้

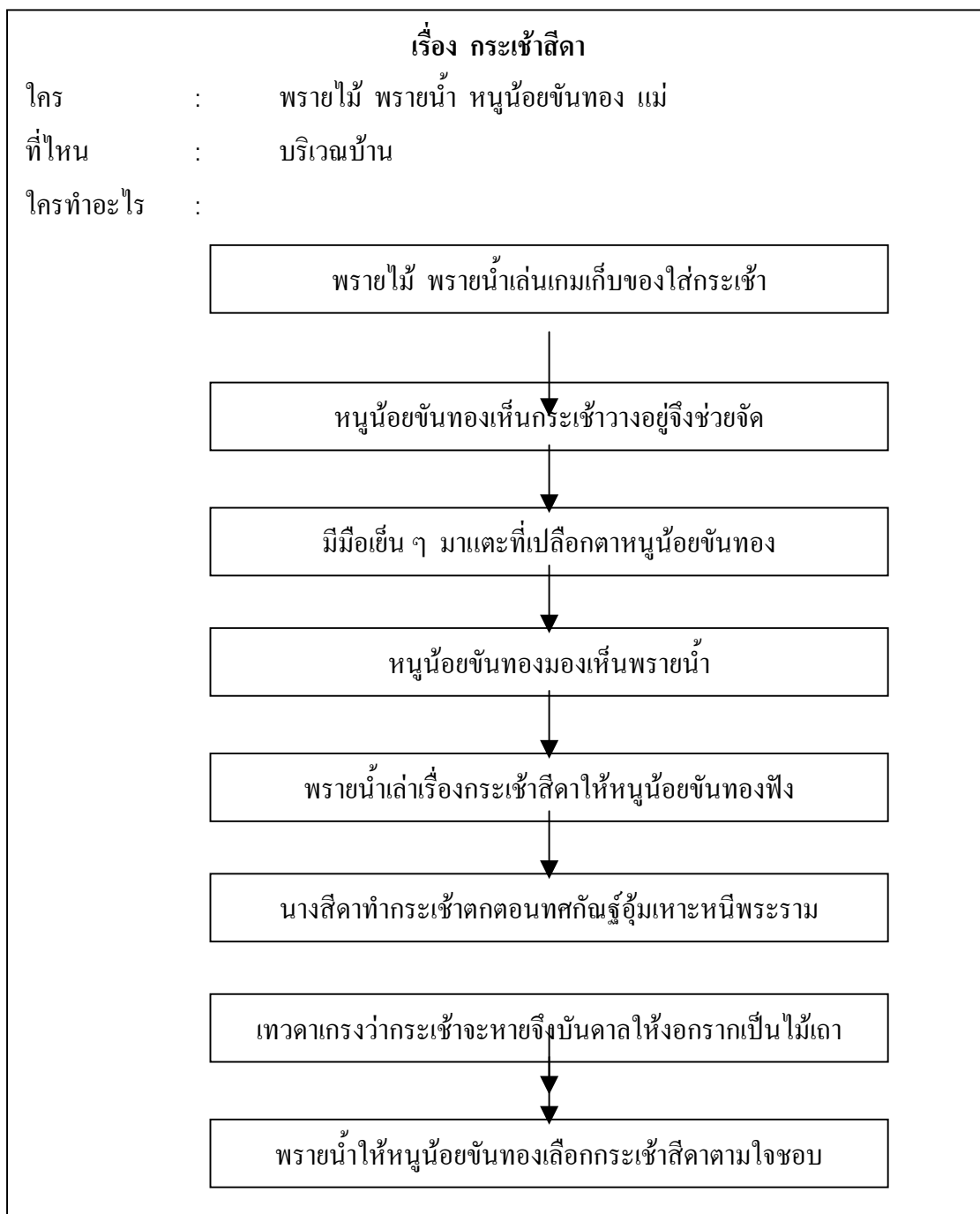
## เรื่อง กระเช้าสีดา

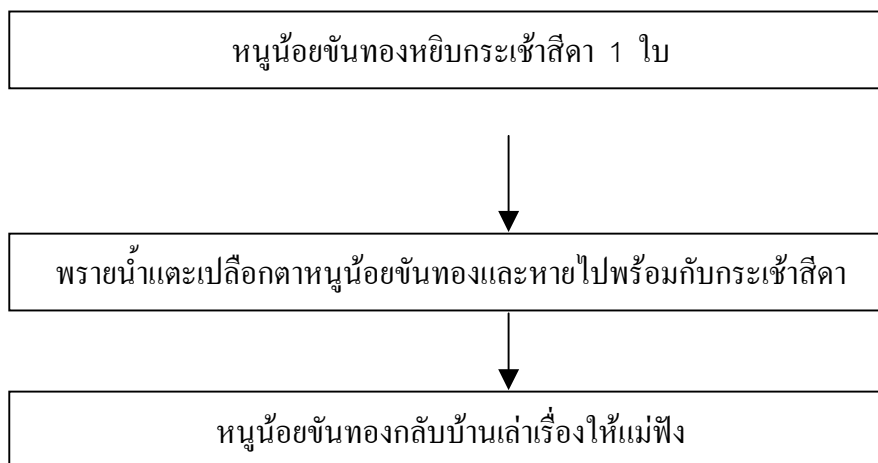
ใคร : ตัวละครในเรื่อง  
 ที่ไหน : เหตุการณ์เกิดขึ้นที่ไหน  
 ใครทำอะไร :



ผลของเหตุการณ์ : ผลเป็นอย่างไร  
 ข้อคิดจากเรื่อง : สรุปข้อคิด

4. นักเรียนอ่านเรื่อง กระเช้าสีดา หลังจากนั้นช่วยกันอภิปรายเหตุการณ์ที่เกิดขึ้นในเรื่อง
5. แบ่งกลุ่มนักเรียนออกเป็นกลุ่ม ๆ ละ 5 คน ช่วยกันทำแผนภาพโครงเรื่อง และเติมข้อความเหตุการณ์ในเรื่อง





6. นักเรียนกลุ่มใดกลุ่มหนึ่งเสนอแผนภาพโครงเรื่องบนกระดานดำ แล้วช่วยกันปรับปรุง แก้ไขให้สมบูรณ์
  7. นักเรียนช่วยกันเล่าเรื่องต่อกันตามแผนภาพโครงเรื่อง โดยใช้ถ้อยคำภาษาของตนเอง
  8. นักเรียนเขียนสรุปเรื่องตามแผนภาพโครงเรื่องโดยใช้กลยุทธ์การสร้างผังกราฟิก
  9. นักเรียนทำแบบฝึกหัด
- ขั้นประเมินผลการใช้กลยุทธ์
1. ครูและนักเรียนสนทนาถึงกลยุทธ์ที่ใช้ โดยการอภิปรายร่วมกันทั้งชั้น
  2. นักเรียนแต่ละคนเขียนบันทึกการใช้กลยุทธ์ของตนเองในการทำกิจกรรม
  3. ตรวจสอบผลงานการใช้กลยุทธ์

### สื่อการเรียนรู้

1. แผนภาพโครงเรื่อง
2. เอกสารสำหรับนักเรียนอ่านเรื่อง กระเช้าสีดา
3. โปสเตอร์กลยุทธ์การเรียนรู้
4. แบบฝึกหัดเรื่อง กระเช้าสีดา

## การประเมินผล

1. สังเกต
  - 1.1 การร่วมกันทำแผนภาพโครงเรื่อง
  - 1.2 การเล่าเรื่องตามแผนภาพโครงเรื่อง
  - 1.3 การใช้กลยุทธ์
2. ตรวจสอบผลงาน
  - 2.1 การเขียนสรุปเรื่อง
  - 2.2 การบันทึกการใช้กลยุทธ์
  - 2.3 ตรวจสอบผลงานที่ใช้กลยุทธ์
  - 2.4 ตรวจสอบแบบฝึกหัด





พรายไม้กับ พรายน้ำ เป็นภูตตัวเล็ก ๆ ซึ่งปกติคนธรรมดาจะไม่สามารถมองเห็นพวกเขาได้ แต่ถ้าต้องการแสดงตนให้ใครเห็นก็จะใช้วิธีแปลงร่างเป็นรูปลักษณะต่าง ๆ ได้ตามต้องการ ภูตพรายทั้งสองกลุ่มนี้มีนิสัยชอบเล่นสนุกสนาน มักมาประชุมกันเพื่อร้องรำทำเพลง และต่างนิยมชมชอบคนดี หากเจอผู้ที่มีจิตใจเมตตากรุณาขอช่วยเหลือก็เอื้อกุลผู้อื่น พรายไม้ซึ่งเป็นภูตเพศชายและพรายน้ำซึ่งเป็นภูตเพศหญิงก็จะแสดงตัวในลักษณะสวยงามออกมาสนทนาปราศรัยด้วยอย่างสนิทสนม แต่สำหรับผู้ที่มีจิตใจชั่วร้าย ภูตพรายทั้งสองก็สามารถบันดาลให้มีอันเป็นไปในทางไม่ดีได้เช่นกัน

หนูน้อยขันทอง อยากจะเห็นพรายไม้และพรายน้ำจึงตั้งใจประพฤติตนเป็นเด็กดีตามที่แม่สอนทุกประการ อยู่มาวันหนึ่งตรงกับคืนเดือนหงาย เหล่าพรายไม้ซึ่งมีแสงจันทร์ส่องสว่างไสว บรรดาพรายน้ำมอบกระเช้าเล็ก ๆ ให้แก่พวกพรายไม้คนละใบ เพื่อเล่นเกมแข่งเก็บของใส่กระเช้า พรายไม้ผู้ชนะจะได้เดินรำกับพรายน้ำเจ้าของกระเช้าผู้น่ารัก หลังจากการเล่นสนุกสนานผ่านไปจนได้เวลาสมควร พวกพรายไม้ก็พากันกลับไปยังที่พักของตน แต่เหล่าพรายน้ำยังคงช่วยกันเก็บกระเช้าที่ตกกระจัดกระจายมารวมกันไว้อย่างเป็นระเบียบ

หนูน้อยขันทองเดินออกมาเที่ยวพักผ่อนหย่อนใจท่ามกลางแสงจันทร์คืนวันเพ็ญ ครั้นเห็นกระเช้าใบเล็ก น่ารัก ลอยไปรวมกันเป็นกองใหญ่ ขันทองก็ช่วยเก็บกระเช้าที่ยังเหลืออยู่มารวมไว้จนหมดและนั่งดูด้วยความสนใจอยากจะได้ไปเล่นบ้าง แต่ไม่กล้าหยิบฉวยเอาตามอำเภอใจเพราะยังไม่ได้รับอนุญาตจากผู้เป็นเจ้าของ ทันใดนั้นหนูน้อยขันทองก็รู้สึกว่ามีมือเย็นๆ มาแตะที่เปลือกตา ทั้งนี้เพราะบรรดาพรายน้ำพึงพอใจในความเอื้อเฟื้อและซื่อสัตย์สุจริต จึงบันดาลให้ขันทองสามารถมองเห็นพวกเขา

หนูน้อยขันทองรู้สึกดีใจส่งยิ้มให้กับเหล่าพรายน้ำซึ่งมีใบหน้างดงาม ตัวขนาดเท่ากับตุ๊กตาคือสูงสักห้าสิบเซนติเมตร ทั้งสองฝ่ายต่างพูดคุยกันอย่างสนิทสนม พวกพรายน้ำได้เล่าเรื่องราวกระเช้าใบเล็ก ๆ ให้ฟังว่ามันคือ กระเช้าสีดา เป็นผลของไม้เถาชนิดหนึ่ง โดยมีประวัติเกี่ยวข้องกับเรื่องรามเกียรติ์ ด้วยแต่เดิมเป็นกระเช้าของนางสีดาซึ่งทำตกไว้ในป่าระหว่างที่ถูกเจ้ายักษ์ทศกัณฐ์อุ้มนางเหาะหนีเพราะต้องการลักพาตัวไปจากพระราม เหล่าเทวดาเจ้าป่าเกรงว่ากระเช้าจะสูญหายไปจึงบันดาลให้งอกรากออกมากลายเป็นไม้เถาและมีผลสืบมาถึงปัจจุบันนี้

ก่อนจากกันพรายน้าได้มอบกระเช้าให้หนูน้อยชั้นทองไว้เป็นที่ระลึก โดยให้เลือกหยิบเอาตามชอบใจ ชั้นทองอยากจะได้หลาย ๆ ใบ เพื่อเอาไปฝากแม่และเพื่อน ๆ แต่ก็เกรงใจหยิบขึ้นมาเพียงใบเดียวเท่านั้น เหล่าพรายน้าจึงหยิบกระเช้าสีดำส่งให้หนูน้อยชั้นทองจนเต็มอุ้งมือแล้วใช้มือตะเป็ลือกตาของชั้นทอง เมื่อลืมตาอีกครั้งเหล่าพรายน้าและกระเช้าสีดำที่กองอยู่ก็หายไปจนหมดสิ้น ชั้นทองจึงรีบกลับบ้านและเล่าเรื่องราวต่าง ๆ ให้แม่ฟัง เธอรู้สึกภาคภูมิใจที่ได้พบกับเหล่าพรายน้าเพราะเชื่อฟังคำของแม่ที่อบรมสั่งสอนให้เป็นคนดี

## แบบฝึกหัดหลังเรียน

### เรื่อง กระเช้าสีดา

#### แบบฝึกหัดที่ 1

ให้นักเรียนเติมหมายเลข 1-10 หน้าเหตุการณ์ที่เกิดขึ้นตามลำดับก่อนหลัง

- \_\_\_\_\_ หนูน้อยขันทองเก็บกระเช้าที่กระจัดกระจายอยู่ไปตั้งรวมไว้
- \_\_\_\_\_ พรายน้าเล่นเกมเก็บของใต้กระเช้า
- \_\_\_\_\_ เทวดาบันดาลให้กระเช้างอกเป็นกระเช้าสีดา
- \_\_\_\_\_ หนูน้อยขันทองลืมตาไม่เห็นพรายน้าและกระเช้า
- \_\_\_\_\_ พรายไม้กลับที่พัก
- \_\_\_\_\_ พรายน้าเล่าเรื่องกระเช้าสีดา
- \_\_\_\_\_ หนูน้อยขันทองอยากได้กระเช้าไปเล่น
- \_\_\_\_\_ นางสีดาทำกระเช้าตก
- \_\_\_\_\_ หากพรายไม้และพรายน้าเจอผู้ที่จิตใจเมตตากรุณา ชอบช่วยเหลือจะปรากฏตัวให้เห็น
- \_\_\_\_\_ พรายน้าปรากฏตัวให้หนูน้อยขันทองเห็น

#### แบบฝึกหัดที่ 2

ให้นักเรียนจับคู่คำศัพท์ที่ตรงกับความหมายให้ถูกต้องโดยนำตัวอักษรมาเติมหน้าข้อ

- |                      |   |
|----------------------|---|
| _____ 1. กูต         | ก. ชื่อไม้เถาชนิดหนึ่ง                            |
| _____ 2. บันดาล      | ข. คำว่า จับ หยิบเอาโดยเร็ว                       |
| _____ 3. กระเช้าสีดา | ค. การพูดด้วยไมตรีจิต                             |
| _____ 4. พราย        | ง. ผี   |
| _____ 5. ฉวย         | จ. ผีจำพวกหนึ่ง , แว่ววาว                         |
| _____ 6. สีดา        | ฉ. ให้เกิดมีขึ้นด้วยแรงอำนาจของสิ่งใดสิ่งหนึ่ง    |
| _____ 7. ปราศรัย     | ช. ชื่อตัวเอกเรื่องรามเกียรติ์ เป็นมเหสีของพระราม |

## แบบฝึกหัดที่ 3

ให้นักเรียนกา เลือกข้อที่ถูกต้องที่สุด

1. เหตุใดหนูน้อยจันทองจึงไม่พบพรายไม้
  - ก. พรายไม้ไม่ชอบเด็กผู้หญิง
  - ข. เพราะอยากพบเฉพาะพรายน้ำ
  - ค. พรายไม้กลับไปที่พักก่อนพรายน้ำ
  - ง. เมื่อพบพรายน้ำแล้วพรายไม้ก็จะไม่ปรากฏ
2. เหตุการณ์นี้น่าจะเกิดขึ้นที่ใด
  - ก. น้ำตก
  - ข. ในบ้าน
  - ค. ชานนอกบ้าน
  - ง. บริเวณบ้าน
3. กระเช้าสีดาเป็นชื่อของอะไร
  - ก. ขนมไทย
  - ข. ตะกร้าใบเล็ก ๆ
  - ค. ไม้เถาชนิดหนึ่ง
  - ง. ชื่อตัวละครในเรื่องทศกัณฐ์
4. จากเรื่องข้อใดเป็นลักษณะของพรายไม้กับพรายน้ำ
  - ก. โหดร้าย
  - ข. เอื้อเฟื้อ
  - ค. ซื่อสัตย์สุจริต
  - ง. ร่าเริงสนุกสนาน
5. ผลสุดท้ายของเรื่องนี้เป็นอย่างไร
  - ก. หนูน้อยจันทองพบพรายน้ำ
  - ข. หนูน้อยจันทองพบพรายไม้ก่อนกลับบ้าน
  - ค. หนูน้อยจันทองพบทั้งพรายไม้และพรายน้ำ
  - ง. หนูน้อยจันทองไม่พบทั้งพรายไม้และพรายน้ำ

6. นักเรียนคิดว่าหนูน้อยชั้นทองจะอย่างไรต่อไปหากไม่พบพรายน้ำ
- ก. ร้องไห้
  - ข. เลิกทำความดี
  - ค. เป็นเด็กดีต่อไป
  - ง. ไม่เชื่อฟังคำสั่งสอนของแม่
7. นักเรียนคิดว่าข้อคิดที่ได้จากเรื่องนี้คืออะไร
- ก. ทำดีได้ดี
  - ข. สามัคคีคือพลัง
  - ค. ปัญญาคืออาวุธ
  - ง. พุทธิเป็นศรีแก่ปาก

## แผนการจัดการเรียนรู้กลุ่มควบคุม

แผนการจัดการเรียนรู้ที่ 1  
เรื่อง กระเช้าสีดา

ชั้นประถมศึกษาปีที่ 5  
เวลา 1 ชั่วโมง

### จุดประสงค์การเรียนรู้

เมื่อนักเรียนเรียนจบบทเรียนนี้แล้วจะสามารถ

1. มีความเข้าใจในเรื่องที่อ่าน
2. สามารถตอบคำถามจากเรื่องที่อ่าน
3. สรุปใจความสำคัญและรายละเอียดของเรื่องที่อ่าน

### สาระการเรียนรู้

การอ่านในใจแล้วตอบคำถามจากเรื่องที่อ่านทำให้เข้าใจเรื่องได้ดีขึ้น

### เนื้อหา

เรื่อง กระเช้าสีดา

### กระบวนการเรียนรู้

#### การเตรียมการอ่าน

1. ครูสนทนากับนักเรียนเกี่ยวกับชื่อเรื่อง เพื่อสร้างประสบการณ์พื้นฐานเกี่ยวกับเรื่องที่จะเรียน

2. ครูนำบัตรคำซึ่งเป็นคำศัพท์จากบทอ่านมาให้ให้นักเรียนอ่านและให้นักเรียนช่วยกันเปิดหาความหมายของคำศัพท์จากพจนานุกรม และสนทนาเกี่ยวกับความหมายของคำ

3. ครูและนักเรียนช่วยกันตั้งจุดประสงค์การอ่านในใจร่วมกันดังนี้ คือ

3.1 อ่านเพื่อจับใจความสำคัญของเรื่อง

3.2 อ่านเพื่อตอบคำถาม

#### การอ่านในใจ

1. แบ่งนักเรียนออกเป็นกลุ่ม ๆ ละ 5 คน แล้วให้นักเรียนอ่านในใจเรื่อง กระเช้าสีดา

2. ให้นักเรียนช่วยกันเล่าเรื่อง กระเช้าสีดา ตามลำดับเหตุการณ์ แล้วตอบคำถามจากบัตรคำถามที่ครูแจกให้ และให้แต่ละกลุ่มส่งตัวแทนออกมานำเสนอคำตอบหน้าชั้นเรียน
4. ให้ข้อเสนอแนะเพิ่มเติมเกี่ยวกับคำตอบของนักเรียน
5. ให้นักเรียนแต่ละคนตอบคำถามเรื่องกระเช้าสีดา

### สื่อการเรียนรู้

1. บัตรคำ
2. พจนานุกรม
3. เอกสารสำหรับนักเรียนอ่านเรื่อง กระเช้าสีดา
4. บัตรคำถาม

### การประเมินผล

1. สังเกต
  - 1.1 การตอบคำถาม
  - 1.2 ความร่วมมือในการทำกิจกรรม
2. ตรวจผลงาน
  - ตรวจการตอบคำถาม

แผนการจัดการเรียนรู้ที่ 2  
เรื่อง กระเช้าสีดา

ชั้นประถมศึกษาปีที่ 5  
เวลา 1 ชั่วโมง

---

### จุดประสงค์การเรียนรู้

เมื่อนักเรียนเรียนจบบทเรียนนี้แล้วจะสามารถ

1. สามารถเขียนแผนภาพโครงเรื่อง
2. สามารถเล่าเรื่องตามแผนภาพโครงเรื่อง
3. สามารถเขียนเรื่องตามแผนภาพโครงเรื่อง

### สาระการเรียนรู้

การอ่านในใจแล้วเขียนแผนภาพโครงเรื่อง เล่าเรื่อง และการเขียนเรื่องตามแผนภาพโครงเรื่องจะทำให้เข้าใจเรื่องได้ดีขึ้น

### เนื้อหา

เรื่อง กระเช้าสีดา

### กระบวนการเรียนรู้

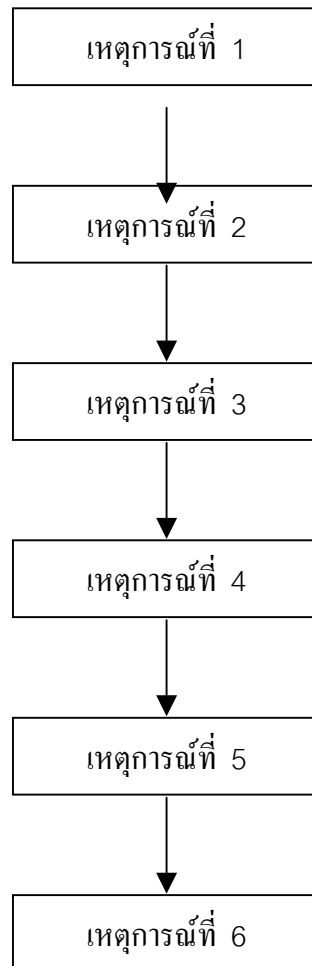
กิจกรรมหลังการอ่านในใจ

1. นักเรียนช่วยกันเล่าเรื่องกระเช้าสีดาแล้วตอบคำถามปากเปล่า
2. ครูเสนอแผนภาพโครงเรื่องบนกระดานดำ ดังนี้



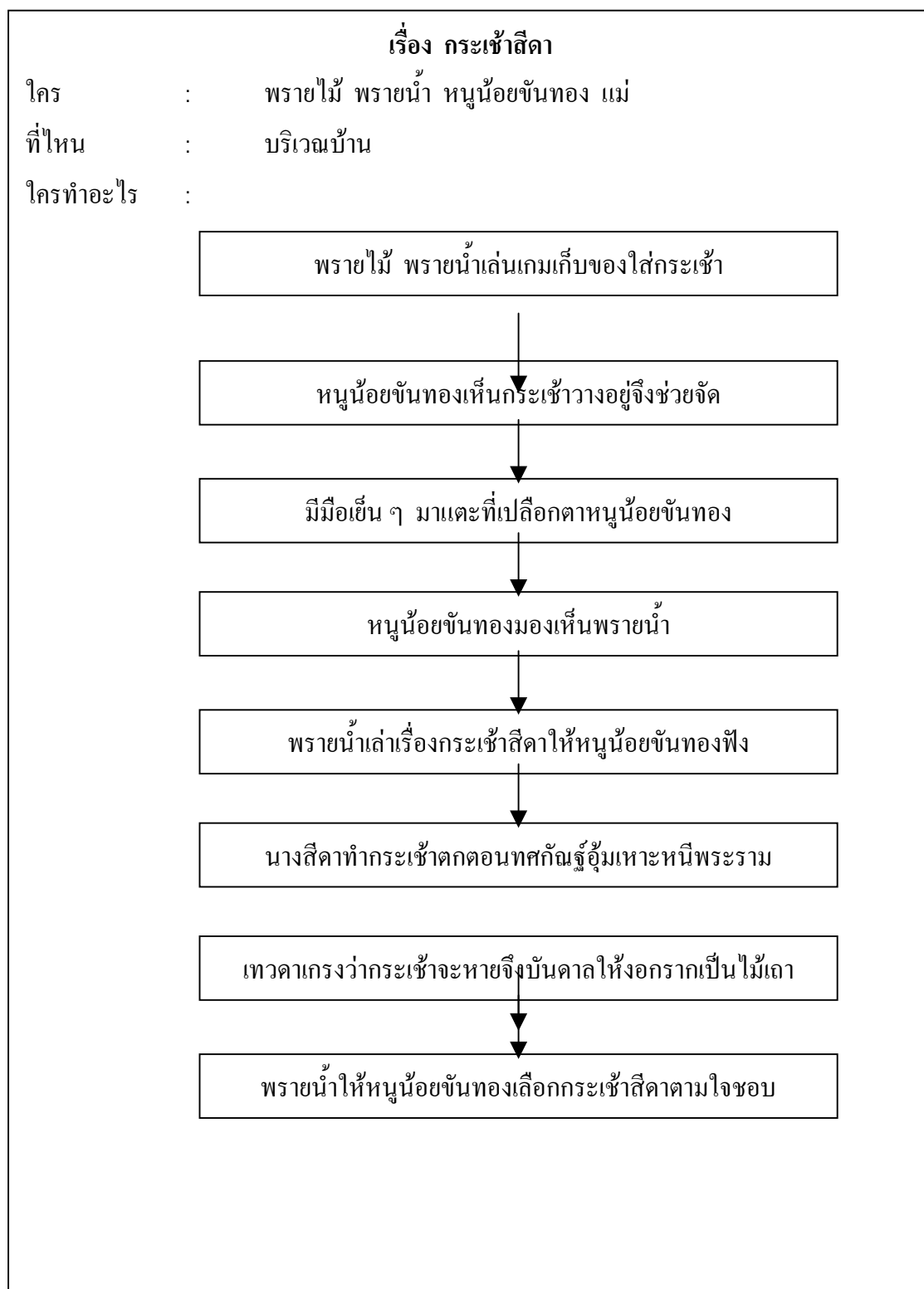
## เรื่อง กระเช้าสีดา

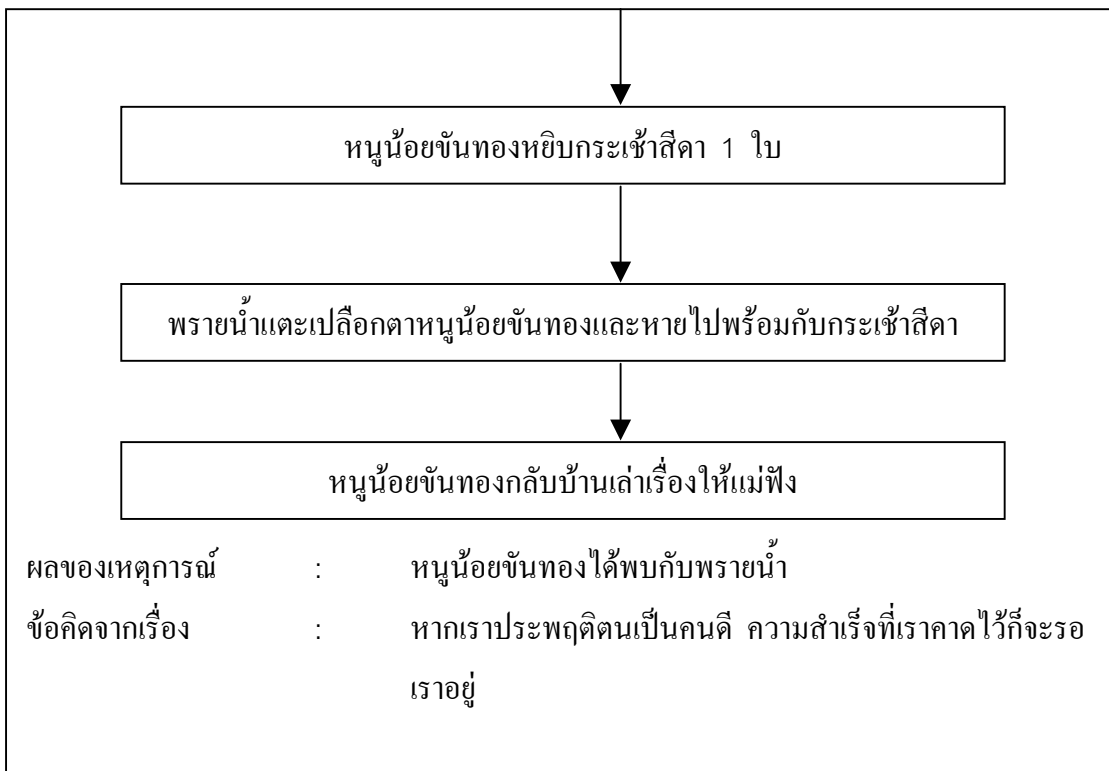
ใคร : ตัวละครในเรื่อง  
 ที่ไหน : เหตุการณ์เกิดขึ้นที่ไหน  
 ใครทำอะไร :



ผลของเหตุการณ์ : ผลเป็นอย่างไร  
 ข้อคิดจากเรื่อง : สรุปข้อคิด

3. นักเรียนอ่านเรื่อง กระเช้าสีดา หลังจากนั้นช่วยกันอภิปรายเหตุการณ์ที่เกิดขึ้นในเรื่อง
4. แบ่งกลุ่มนักเรียนออกเป็นกลุ่ม ๆ ละ 5 คน ช่วยกันทำแผนภาพโครงเรื่อง และเติมข้อความเหตุการณ์ในเรื่อง





5. นักเรียนกลุ่มใดกลุ่มหนึ่งเสนอแผนภาพโครงเรื่องบนกระดานดำ แล้วช่วยกันปรับปรุง แก้ไขให้สมบูรณ์
6. นักเรียนช่วยกันเล่าเรื่องต่อกันตามแผนภาพโครงเรื่อง โดยใช้ถ้อยคำภาษาของตนเอง
7. นักเรียนเขียนสรุปเรื่องตามแผนภาพโครงเรื่องโดยใช้กลยุทธ์การสร้างผังกราฟิก
8. นักเรียนทำแบบฝึกหัด

### สื่อการเรียนรู้

1. แผนภาพโครงเรื่อง
2. เอกสารสำหรับนักเรียนอ่านเรื่อง กระเช้าสีดา
3. แบบฝึกหัดเรื่อง กระเช้าสีดา

### การประเมินผล

1. สังเกต
  - 1.1 การร่วมกันทำแผนภาพโครงเรื่อง

- 1.2 การเล่าเรื่องตามแผนภาพโครงเรื่อง
2. ตรวจสอบผลงาน
  - 2.1 การเขียนสรุปเรื่องตามแผนภาพโครงเรื่อง
  - 2.2 ตรวจสอบแบบฝึกหัด