

## บทที่ 2

### เอกสารและงานวิจัยที่เกี่ยวข้อง

ในการวิจัยครั้งนี้ เป็นการศึกษาการจัดกิจกรรมบริการชุมชนของโรงเรียนมัธยมศึกษา ในภาคใต้ สังกัดกรมสามัญศึกษา ดังนั้น การทบทวนวรรณกรรมเพื่อศึกษาวิธีการและจุดมุ่งหมายที่จะนำไปใช้ จะแบ่งการศึกษาออกเป็น 4 ส่วนด้วยกัน คือ ส่วนแรกจะกล่าวถึงโรงเรียนมัธยมศึกษา และโครงสร้าง หน้าที่ของโรงเรียนมัธยมศึกษา สังกัดกรมสามัญศึกษา ส่วนที่สอง จะเป็นการเสนอผลงานวิจัยที่เกี่ยวข้องกับการบริการชุมชนซึ่งเป็นบทบาทหน้าที่ของโรงเรียนในการให้บริการชุมชน ความคิดเห็นและความต้องการของชุมชนในการจัดกิจกรรมบริการชุมชนด้านต่าง ๆ ส่วนที่สาม จะศึกษาถึงเหตุผลในการนำตัวแปรต่าง ๆ มาศึกษาและงานวิจัยที่เกี่ยวข้องกับตัวแปรที่ใช้ในการวิจัยในครั้งนี้ และส่วนท้ายที่สุดจะกล่าวถึงปัญหาอุปสรรคในการดำเนินงานบริการชุมชน จึงขอกกล่าวถึงเอกสารและงานวิจัยที่เกี่ยวข้องตามลำดับดังกล่าวต่อไปนี้

#### โรงเรียนมัธยมศึกษา และโครงสร้างหน้าที่ของโรงเรียนมัธยมศึกษา สังกัดกรมสามัญศึกษา

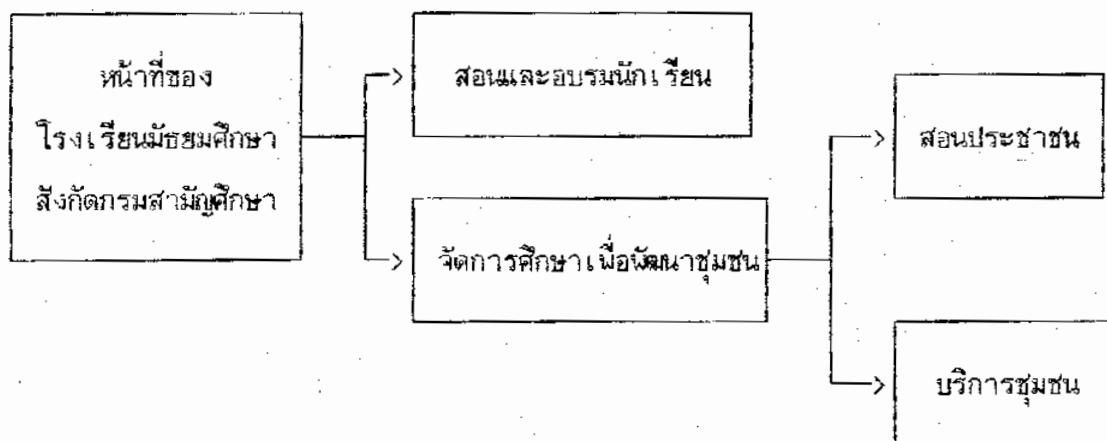
โรงเรียนในประเทศไทย ซึ่งมีลักษณะของระบบโรงเรียนที่รัฐเป็นผู้ดำเนินการ เกิดขึ้นเป็นครั้งแรกเมื่อพระบาทสมเด็จพระจุลจอมเกล้าเจ้าอยู่หัว ทรงพระกรุณาโปรดเกล้าฯ ให้ตั้งโรงเรียนหลวงขึ้น ในพระบรมมหาราชวัง ในปี พ.ศ. 2414 (ภิญโญ สาธร, 2516 : 219) ต่อมา โครงการศึกษาสำหรับชาติ พ.ศ. 2414 ก็ได้ให้กำเนิดคำว่า "มัธยมศึกษา" ขึ้นเป็นทางการ ซึ่งได้จำแนกโรงเรียนออกเป็นลำดับชั้นต่าง ๆ อันมี "โรงเรียนมัธยมศึกษาไทยเบื้องต้น" ปรากฏอยู่ด้วย (กระทรวงศึกษาธิการ, 2507 : 115-116) จึงถือได้ว่าโรงเรียนมัธยมศึกษาของรัฐเกิดขึ้นพร้อม ๆ กับที่ประเทศไทยมีแผนการศึกษาแห่งชาติฉบับแรก และดำรงอยู่ตลอดมาจนปัจจุบัน

โรงเรียนมัธยมศึกษาสังกัดกรมสามัญศึกษา หมายถึงโรงเรียนประเภทหนึ่ง ในห้าประเภทที่กรมสามัญศึกษาเป็นผู้จัดและส่งเสริม คือ โรงเรียนศึกษาสงเคราะห์ โรงเรียนโสตศึกษา โรงเรียนสอนคนตาบอด โรงเรียนสอนเด็กพิการและโรงเรียนมัธยมศึกษา (กรมสามัญศึกษา, ม.ป.ป. : 7) ซึ่งตามแผนการศึกษาแห่งชาติ (2520) หมวด 3 ข้อ 29 ได้แบ่งการศึกษาออกเป็น 4 ระดับ คือ ระดับก่อนประถมศึกษา ระดับประถมศึกษา ระดับมัธยมศึกษา และระดับอุดมศึกษา

การบริการชุมชน เป็นภารกิจที่สำคัญอย่างหนึ่งของโรงเรียน เพราะโรงเรียนมีหน้าที่โดยตรงที่จะต้องสร้างและปรับปรุงสังคมปัจจุบันให้ดีขึ้นด้วย ประการต่าง ๆ นั้นคือ โรงเรียนควรเป็นผู้นำในสังคม (เนลส์ ทัศนาคินท์, 2521 : 12) สำหรับโรงเรียนในระดับมัธยมศึกษา กรมสามัญศึกษา ได้วางนโยบายที่จะให้โรงเรียนมัธยมศึกษาเป็นศูนย์กลางของชุมชน ทั้งในด้านวิชาการ และแหล่งบริการด้านอื่น ๆ ที่จำเป็นแก่ชุมชน

การบริการชุมชนของโรงเรียนมัธยมศึกษา สังกัดกรมสามัญศึกษา เป็นส่วนหนึ่งของการจัดการศึกษาเพื่อพัฒนาชุมชน ซึ่งได้รับการกำหนดให้เป็นหน้าที่ประการหนึ่งของโรงเรียน ดังแสดงเป็นแผนภูมิ 1

แผนภูมิ 1 แสดงการกำหนดหน้าที่ของโรงเรียนมัธยมศึกษา สังกัดกรมสามัญศึกษา



ที่มา : กรมสามัญศึกษา, 2525 : 3

ดังนั้น การนำเสนอเอกสารที่เกี่ยวข้องจึงถือตามโครงสร้างของแผนภูมิดังกล่าว ซึ่งจะแบ่งเนื้อหาของเอกสารที่เกี่ยวข้องเป็นสามตอน คือ หน้าที่ของโรงเรียนมัธยมศึกษา สังกัดกรมสามัญศึกษา การศึกษาเพื่อพัฒนาชุมชน และการบริการชุมชน ดังรายละเอียดต่อไปนี้

### หน้าที่ของโรงเรียนมัธยมศึกษา สังกัดกรมสามัญศึกษา

ในปัจจุบันนี้ตามนโยบายของแผนการศึกษาแห่งชาติ (2520) ถือว่า "... การศึกษาเป็นกระบวนการต่อเนื่องกันตลอดชีวิต เพื่อมุ่งสร้างเสริมคุณภาพของพลเมือง ให้สามารถดำรงชีวิต และทำประโยชน์แก่สังคม ..." ทั้งนี้ การนำการศึกษาไปสู่ภาคปฏิบัตินั้น หัวใจของการศึกษาจะอยู่ที่ระดับสถานศึกษา (สิปปนนท์ เกตุทัต, 2526 : 11) ดังนั้น โรงเรียนมัธยมศึกษา สังกัดกรมสามัญศึกษา ย่อมต้องมีบทบาทที่กว้างขึ้น นอกเหนือไปจากการอบรมสั่งสอนนักเรียนในโรงเรียนเท่านั้น ดังที่เคยกระทำมา ทั้งนี้ เพื่อให้สอดคล้องกับแนวนโยบายการจัดการศึกษาของรัฐที่จะส่งเสริมให้สถานศึกษาจัดบริการทางวิชาการอันพอเหมาะแก่ความสามารถของสถาบันนั้น ๆ ให้แก่สังคมนอกเหนือไปจากการให้การศึกษาแก่ผู้ที่มีโอกาสเข้ารับการศึกษาในสถาบันนั้น ๆ ตามปกติ

การจัดโครงการการเรียนของโรงเรียนให้สอดคล้องกับความต้องการของชุมชน โดยเฉพาะโครงการการเรียนเป็นสิ่งที่มีความสำคัญเป็นอย่างยิ่ง เพราะเป็นการสนองความต้องการของชุมชนโดยตรง ตามความคิดเห็นของแอนเดอร์สัน (Anderson, 1962 : 304-305) ได้เสนอการจัดโครงการการเรียนการสอน สำหรับโรงเรียนมัธยมศึกษา มีหลักเกณฑ์การปฏิบัติดังนี้

1. โครงการการเรียนการสอนของโรงเรียนมัธยมศึกษาควรจะได้ได้รับการพัฒนาโดยที่ผู้ปกครองนักเรียนและประชาชนมีส่วนร่วม
2. โครงการการเรียนการสอนของโรงเรียนมัธยมศึกษาควรจะรวมเอาสภาพทางวัฒนธรรม สภาพสังคม สภาพเศรษฐกิจและแหล่งทรัพยากรของชุมชน มาใช้ให้เกิดประโยชน์
3. โครงการการเรียนการสอนของโรงเรียนมัธยมศึกษาควรขยายโอกาสให้สำหรับเยาวชนที่ออกจากโรงเรียนกลางคัน เพื่อช่วยให้เข้าอบรมทางด้านวิชาชีพ เป็นพลเมืองดี ในขณะที่กำลังว่างงาน
4. โอกาสทางการศึกษา โรงเรียนมัธยมศึกษาควรจะติดตามเยาวชนที่สำเร็จออกไปที่ไม่ได้เรียนต่อในระดับสูงต่อไป
5. สิ่งอำนวยความสะดวกของโรงเรียนมัธยมศึกษา ควรเปิดโอกาสทางการศึกษาให้ผู้ใหญ่ เติร์มตัว เพื่อรับผิดชอบต่อชุมชน ความก้าวหน้าในวิชาชีพและเป็นประกอบกิจกรรมในเวลาว่าง

6. โรงเรียนมัธยมศึกษาควรเป็นศูนย์กลาง ด้านสันนากการ สำหรับเยาวชนและผู้ใหญ่ ในช่วงหลังเวลาเรียน วันหยุดประจำสัปดาห์ และหยุดภาคเรียน

7. โรงเรียนมัธยมศึกษาควรเป็นศูนย์กลางทางวัฒนธรรม สำหรับเยาวชน และผู้ใหญ่ ในชุมชน

การจัดวางโครงการการเรียนการสอน จึงไม่ได้มีการจัดทำเพื่อเด็กนักเรียนเท่านั้น ยังต้องเปิดโอกาสให้กับคนกลุ่มอื่น ๆ ในชุมชนด้วย ไม่ว่าจะเป็นนักเรียนที่สำเร็จออกไปแล้วแต่ยังไม่มีงานทำหรือศึกษาต่อ และผู้ใหญ่ด้วย ซึ่งจะทำให้โรงเรียนมัธยมศึกษาเป็นของชุมชนอย่างแท้จริง

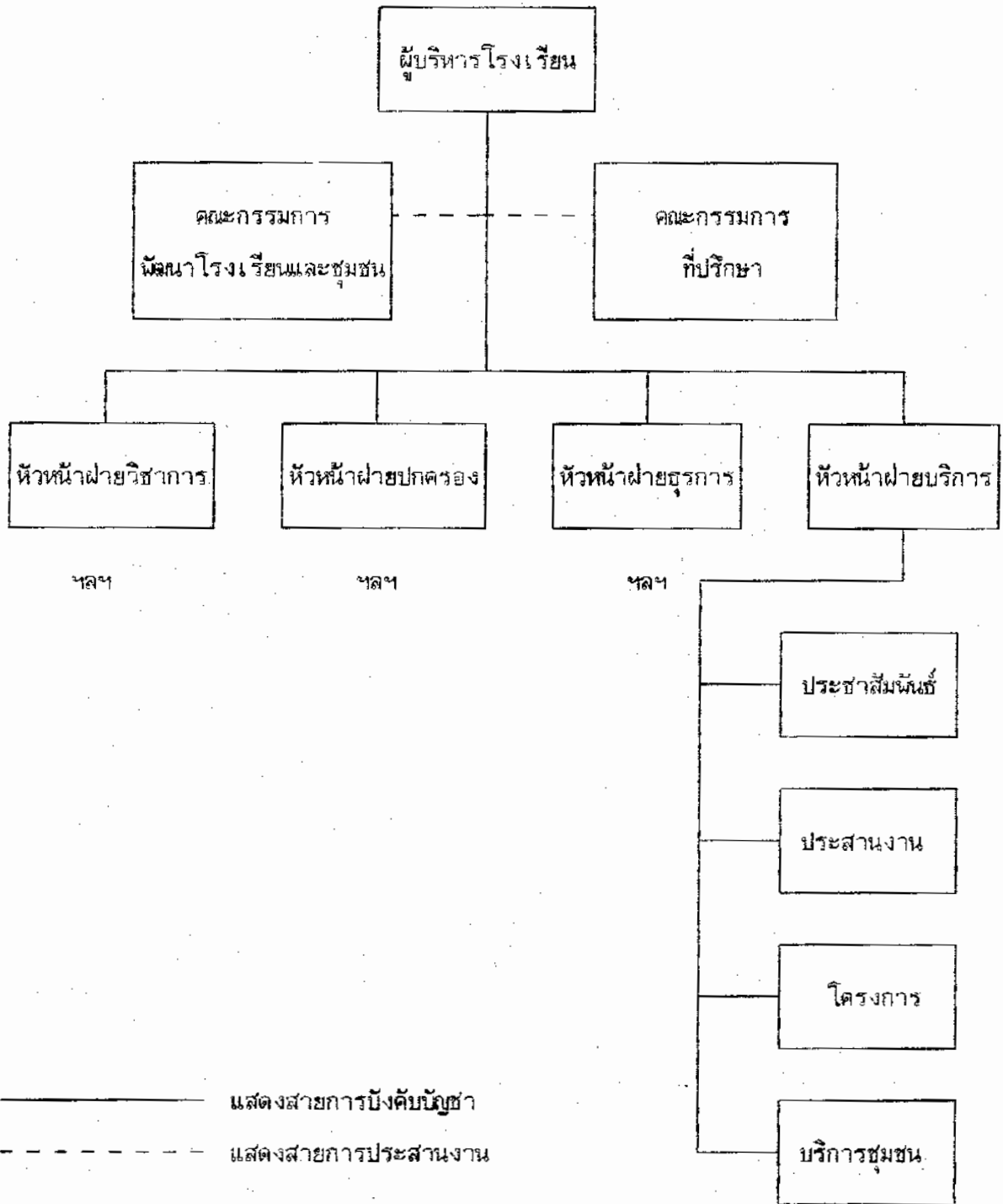
จากนโยบาย และวัตถุประสงค์ที่ปรากฏในเอกสารของรัฐ อันมีความสำคัญยิ่งต่อการจัดการศึกษาของประเทศไทย คือ แผนการศึกษาแห่งชาติ แผนพัฒนาเศรษฐกิจและสังคมแห่งชาติ และแผนพัฒนาการศึกษา ศาสนาและวัฒนธรรมของกระทรวงศึกษาธิการ เป็นสิ่งที่ชี้ชัดว่าบทบาทของโรงเรียนมัธยมศึกษา สังกัดกรมสามัญศึกษาในปัจจุบันนี้นอกจากจะทำหน้าที่สอน และอบรมนักเรียน ที่อยู่ในระบบโรงเรียนแล้ว ยังต้องจัดการศึกษาเพื่อพัฒนาชุมชนด้วย นั่นก็คือ การทำให้โรงเรียนเป็นศูนย์กลางของการศึกษาเพื่อชีวิต เพื่อให้ความรู้แก่คนทุกรุ่นทุกวัย นับตั้งแต่พ่อแม่และอบรมนักเรียนตามหลักสูตร สอนประชาชนและการบริการชุมชน ทั้งนี้ โดยเป็นการให้การศึกษาลอดชีวิต และปรับปรุงคุณภาพชีวิตของคนในชุมชน สิรัตน์ สุทธิดาราร (2529 : 13 อ้างอิงมาจากมานพ กาลละดี, 2525 : 82)

แนวความคิดที่จะให้โรงเรียนมัธยมศึกษา สังกัดกรมสามัญศึกษา มีบทบาทที่รับผิดชอบต่อชุมชนด้วยนั้น เกิดมาก่อนหน้านี้แล้ว แต่มิได้นำไปสู่การปฏิบัติอย่างเป็นระบบ และกำหนดไว้เป็นทางการเช่นในปัจจุบัน ดังที่ ก่อ สวัสดิพานิชย์ (2524 : 13-14) กล่าวไว้ว่า "... ตลอดระยะเวลาที่ทำงานอยู่ในกรมวิสามัญศึกษา และกรมสามัญศึกษานั้น ก็ได้มีความพยายามให้เกิดโรงเรียนมัธยมศึกษาเพื่อชุมชนขึ้นมาเพื่อโรงเรียนจะมีเพียงแต่ทำหน้าที่สอนนักเรียนที่อยู่ในโรงเรียนเท่านั้น หากยังปรารถนาให้โรงเรียนมัธยมศึกษาเป็นโรงเรียนชุมชนที่จะรับใช้สังคมอย่างแท้จริง" และในช่วงของการดำเนินโครงการโรงเรียนมัธยมแบบประสม และโครงการพัฒนาโรงเรียนมัธยมในส่วนภูมิภาค กรมสามัญศึกษา ได้มีความคิดต่อเนื่องกันมาตลอดเวลา ที่จะหารูปแบบและวิธีการจัดการมัธยมศึกษาที่เปลี่ยนจากแนวอนุรักษนิยม มาเป็นโรงเรียนที่อยู่ใกล้ชิดประชาชน เป็นส่วนหนึ่งของชุมชน เพื่อติดต่อชุมชน รับความช่วยเหลือและประสานประโยชน์กับชุมชนให้มากขึ้น (เอกราช ฌ กลาง, 2527 : 14)

แนวความคิดเกี่ยวกับบทบาท และหน้าที่ของโรงเรียนมัธยมศึกษา สังกัดกรมสามัญศึกษา ตามที่กล่าวมานี้ ได้เข้าสู่จุดเริ่มต้นของการปฏิบัติอย่างแท้จริง โดยกรมสามัญศึกษาได้ดำเนินโครงการทดลองโรงเรียนมัธยมชุมชนชั้นในปี พ.ศ. 2521 ดังนี้ นับตั้งแต่ กรมสามัญศึกษาได้ดำเนินโครงการโรงเรียนมัธยมเพื่อพัฒนาชนบทกลุ่มที่ 1 (มพช. 1) ระหว่างปี งบประมาณ 2523-2527 โดยมี โรงเรียนในโครงการจำนวน 42 โรงเรียน และต่อมาคือโครงการโรงเรียนมัธยมเพื่อพัฒนาชนบทกลุ่มที่ 2 (มพช. 2) ซึ่งดำเนินการระหว่างปี งบประมาณ 2526-2530 จำนวน 480 โรงเรียน (จิตต์ไส ผดุงรัตน์, 2526 : 123-125) ครอบคลุมโรงเรียนมัธยมต้น ทั่วทุกภูมิภาคของประเทศไทย การดำเนินงานแบ่งเป็น 4 รุ่น โครงการ มพช. 2 เป็นโครงการเงินกู้ที่มุ่งเร่งรัดการพัฒนาโรงเรียนมัธยมตอนต้น สังกัดกรมสามัญศึกษาให้เป็นโรงเรียนมัธยมศึกษาที่สามารถจัดการเรียนการสอนตามหลักสูตรได้อย่างมีคุณภาพและประสิทธิภาพรวมทั้งเป็นโรงเรียนที่สามารถเอื้อประโยชน์ทางการศึกษาแก่ชุมชนหรือเป็นโรงเรียนมัธยมเพื่อพัฒนาชุมชนในชนบทได้อีกประการหนึ่งด้วย (สำนักงานคณะกรรมการการศึกษาแห่งชาติ, 2531 : 109) โรงเรียนในโครงการทุกโรงเรียนที่กล่าวมานี้ ล้วนแต่ได้รับการกำหนด ให้กระทำหน้าที่สามประการ คือสอนและอบรมนักเรียน สอนประชาชน และบริการชุมชน (ระเบียบกระทรวงศึกษาธิการว่าด้วยหน้าที่ของโรงเรียนมัธยมเพื่อพัฒนาชนบท พ.ศ. 2525) โดยการทำหน้าที่ทั้งสามประการนี้ จะต้องเป็นขบวนการเดียวกัน เป็นกระบวนการต่อเนื่องกัน และเป็นกระบวนการเดียวกันกับการให้การศึกษา (ก่อ สวัสดิพานิชย์, 2521 : 19-20) และข้อที่ควรตระหนัก เป็นอย่างยิ่งก็คือ หน้าที่ดังกล่าวมิใช่เป็นหน้าที่เฉพาะโรงเรียนในโครงการที่อ้างถึงเท่านั้น แต่คงเป็นหน้าที่ของโรงเรียนมัธยมศึกษา สังกัดกรมสามัญศึกษาทุกโรงเรียนด้วย

เพื่อความคล่องตัวในการบริหารงาน ซึ่งทำให้เกิดประสิทธิภาพในการดำเนินงานด้านบริการชุมชน โดยการกระจายอำนาจ และหน้าที่ความรับผิดชอบ กรมสามัญศึกษา จึงได้กำหนดรูปแบบ การบริหารโรงเรียนมัธยมศึกษา ออกตามสายงาน ดังแผนภูมิ 2

แผนภูมิ 2 แสดงการกำหนดรูปแบบการบริหารโรงเรียนมัธยมศึกษา สังกัดกรมสามัญศึกษา



ที่มา : กรมสามัญศึกษา, 2525 : 5

จากแผนภูมิ ข้างต้นจะเห็นว่า งานบริการชุมชนเพื่อการพัฒนาชุมชน ผู้ที่รับผิดชอบ คือ หัวหน้าฝ่ายบริการ โดยเป็นเจ้าของเรื่องในการให้บริการต่าง ๆ แก่สมาชิกของชุมชนเพื่อแสดงความสัมพันธ์อันดีระหว่างโรงเรียนกับชุมชน เช่น ในลักษณะการบริการข่าวสาร การร่วมทำกิจกรรมกับชุมชน และการนำชุมชนเข้ามาร่วมกิจกรรมของโรงเรียน (กรมสามัญศึกษา กองการมัธยมศึกษา, 2523 : 7) ภายใต้การบังคับบัญชาของผู้บริหารโรงเรียน

### การศึกษาเพื่อพัฒนาชุมชน

ชุมชนประกอบขึ้นด้วย ประชากร สถาบันทางสังคม องค์กรทางสังคม และอาณาเขตทางภูมิศาสตร์ เป้าหมายของการพัฒนาชุมชน จึงต้องพัฒนาสิ่งต่าง ๆ ที่เป็นองค์ประกอบของชุมชน (สัญญา สัญญาวิวัฒน์, 2523 : 115) แต่ด้วยเหตุที่การพัฒนาชุมชนของโรงเรียนจะทำให้ฐานะของความเป็นโรงเรียนมิใช่ในฐานะของหน่วยงาน พัฒนาชุมชน ลักษณะอื่น ๆ เป้าหมายในการพัฒนาจึงย่อมแตกต่างกันบ้าง ซึ่งในเรื่องนี้ สุวัฒน์ มุกตเมธา (2524 : 20) เสนอว่า โรงเรียนควรจะพัฒนาชุมชนในสิ่งต่าง ๆ ต่อไปนี้คือ

1. พัฒนาคน ในด้านบุคลิกภาพ วัฒนธรรม ความรู้ ความสามารถ ปรับปรุงเปลี่ยนแปลง และส่งเสริมทักษะในการประกอบอาชีพ ค่านิยม เจตคติ และวิถีชีวิต โดยทั่วไป
2. พัฒนากลุ่มคน ให้รู้จักดำรงชีวิตร่วมกันตามวิถีทางประชาธิปไตย การทำงานร่วมกันเป็นกลุ่ม การจัดตั้งกลุ่มต่าง ๆ ทั้งในการปกครอง อาชีพ การแก้ปัญหาต่าง ๆ ของชุมชน และการดำเนินชีวิต โดยทั่วไป ที่จะต้องพิจารณาร่วมกัน
3. พัฒนาสิ่งแวดล้อม ซึ่งประกอบด้วยสิ่งแวดล้อมทางธรรมชาติ สิ่งแวดล้อมทางวัตถุ และสิ่งแวดล้อมทางสังคม
4. พัฒนาเศรษฐกิจ สังคม และวัฒนธรรม
5. พัฒนาสุขภาพอนามัย และความเป็นอยู่

สำหรับวิธีการจัดการศึกษาเพื่อพัฒนาชุมชน กรมสามัญศึกษา (2525 : 13) ได้ให้แนวทางไว้ว่า โรงเรียนจะทำได้ 3 วิธีคือ

1. โรงเรียนจัดกิจกรรมการศึกษาเพื่อพัฒนาชุมชนเอง ได้แก่ กิจกรรมเสริมหลักสูตรของนักเรียนที่เรียนในโรงเรียน หรือกิจกรรมเพื่อการบริการชุมชน เช่น การให้ข่าวสารต่าง ๆ การส่งเสริมความรู้ด้านสามัญ การส่งเสริมความรู้ทั่วไปและอาชีพ และการบริการชุมชนด้านอื่น ๆ

2. โรงเรียนจัดผสมผสานกับหน่วยงานอื่น เพราะกิจกรรมบางอย่าง โรงเรียนไม่สามารถจัดทำตามลำพังตนเองได้ แต่สามารถที่จะกระทำในรูปของบูรณาการความร่วมมือ ผสมผสานกับหน่วยงานอื่นจัดกิจกรรมขึ้น เช่น ร่วมมือกับกรมอนามัย ผลิตด้านสุขภาพอนามัย ร่วมมือกับกรมส่งเสริมการเกษตร ผลิตอาชีพด้านการเกษตร เป็นต้น

3. โรงเรียนประสานงานเพื่อสนับสนุน และส่งเสริม ให้หน่วยงานอื่นจัดขึ้น เนื่องจากกิจกรรมบางอย่าง เป็นกิจกรรมที่ต้องใช้แรงงานมาก หรือจำเป็นต้องใช้เทคโนโลยีขั้นสูง เช่น การผลิตน้ำเพื่อการเกษตร ก็สนับสนุนให้สำนักงานเร่งรัดพัฒนาชนบท และประชาชนร่วมกันผลิต เป็นต้น

สถาบันการศึกษาหรือโรงเรียนที่ตั้งอยู่ในชุมชน นับว่าเป็นสถานที่ที่มีความพร้อมหลายประการที่จะสามารถเอื้ออำนวยประโยชน์หรือเป็นศูนย์กลางในการพัฒนาชุมชน เพราะจากหลักการพัฒนาชุมชน ประการหนึ่งของกรมการพัฒนาชุมชน ได้เห็นว่าควรใช้สถาบันที่มีอยู่ให้เกิดประโยชน์แทนที่จะสร้างหรือติดตั้งใหม่เสมอไป ข้อนี้มีความสำคัญมากสำหรับประเทศชาติหรือชุมชนที่ด้อยพัฒนามีกำลังปัจจัยจำกัด ดังนั้นโรงเรียนซึ่งเป็นสถาบันในชุมชน จึงได้พยายามนำเอาบุคลากรของโรงเรียนออกบริการชุมชนในเขตเดียวกัน โรงเรียนยังเป็นจุดรวมของการพัฒนาชุมชน สามารถที่จะเข้ามาร่วมมือประสานงานกับหน่วยงานอื่น ๆ ที่เกี่ยวข้องในการพัฒนาชุมชนได้เป็นอย่างดี (กรมพัฒนาชุมชน, 2512 : 22) โรงเรียนจึงมีบทบาทและหน้าที่ต่อการบริการชุมชนเป็นอย่างมาก ดังที่ ก่อ สวัสดิทานิชย์ (2524 : 1-4) ได้เสนอหลักการให้บริการชุมชนเพื่อพัฒนาชุมชนและการสร้างสัมพันธภาพกับชุมชนไว้พอสรุปได้ดังนี้

1. โรงเรียนจะต้องเป็นส่วนหนึ่งของชุมชนและต้องให้บริการชุมชน โดยที่โรงเรียนจัดลำดับความสำคัญว่า โรงเรียนจะให้บริการแก่กลุ่มใดก่อนนอกเหนือจากนักเรียน เช่น กลุ่มผู้ใหญ่ที่ประกอบอาชีพแล้ว หรือกลุ่มเยาวชนที่อยู่ในวัยเรียน แต่ไม่มีโอกาสเข้าโรงเรียน



2. โรงเรียนจะจัดการศึกษาให้แก่ประชาชนนั้น อาจใช้ทรัพยากรของชุมชนได้ เนื่องจากกรมการศึกษานอกโรงเรียน ไม่อาจสนับสนุนการเงินได้ทั้งหมด แต่ทั้งนี้ต้องพิจารณาในเรื่องระเบียบให้รัดกุม
3. การจัดทดลองทางวิชาการของนักเรียน ถ้าได้ผลก็นำไปเผยแพร่แก่ประชาชนในชุมชนต่อไป
4. โรงเรียนควรจัดกิจกรรมเผยแพร่วัฒนธรรม ควบคู่ไปกับการเผยแพร่วิชาการ เกี่ยวกับการประกอบอาชีพในการบริการชุมชนนั้น

#### การบริการชุมชนของโรงเรียนมัธยมศึกษา

คำว่า "บริการชุมชน" ตามนิยามของระเบียบกระทรวงศึกษาธิการ ว่าด้วยหน้าที่ของโรงเรียนมัธยมศึกษาเพื่อพัฒนาชนบท คือ "อำนวยความสะดวกแก่ประชาชน ในการพัฒนาท้องถิ่น" (ระเบียบกระทรวงศึกษาธิการว่าด้วยหน้าที่ของโรงเรียนมัธยมศึกษาเพื่อพัฒนาชนบท พ.ศ. 2525) โดยลักษณะที่เป็นการอำนวยความสะดวกด้านความรู้ต่าง ๆ แก่ประชาชน เช่น ให้ความรู้ทั่วไปและอาชีพ ด้านสุขภาพอนามัย ด้านวัฒนธรรม ด้านนันทนาการ และด้านเผยแพร่ข่าวสาร (กรมสามัญศึกษา, 2525 : 10-11) การบริการชุมชนของโรงเรียนจึงต้องเป็นการใช้มาตรการทางการศึกษา ที่จะช่วยให้ผู้รับบริการสามารถพึ่งตนเองได้ต่อไป เพราะการศึกษาเป็นกระบวนการพัฒนาคน (วินัย เกษมเศรษฐ, น.ป.ป. : 6-7) ซึ่งหากเป็นการบริการที่โรงเรียนจะต้องกระทำอยู่ตลอดไป โดยผู้รับบริการไม่มีการพัฒนาตนเอง และชุมชนของตนแล้ว จะมีใช้การบริการชุมชนในลักษณะของการจัดการศึกษาเพื่อพัฒนาชุมชน หากแต่เป็นลักษณะของความผูกพันกับชุมชน หรือสัมพันธ์ภาพระหว่างโรงเรียนกับชุมชนมากกว่า การให้บริการในความหมายทั่วไป มักจะหมายถึงการบรรเทาทุกข์ การสร้างความพอใจ หรือการช่วยแก้ปัญหา ให้แก่ผู้ประสบปัญหา ได้พ้นไปจากปัญหานั้นเป็นการชั่วคราว แต่การให้บริการด้านวิชาการแก่ชุมชน จะต้องอยู่ในลักษณะของการบริการเชิงพัฒนา คือมุ่งที่จะให้ผู้รับบริการมีความรู้ และทักษะในการประกอบอาชีพ อีกทั้งพัฒนาคุณภาพชีวิตได้ ตลอดจนเกิดความคิดริเริ่มในการพัฒนาชุมชนของตนเองต่อไป (มหาวิทยาลัยสุโขทัยธรรมาธิราช, 2525 : 66)

การบริการชุมชนของโรงเรียน จะปรากฏในรูปของกิจกรรมต่าง ๆ ที่โรงเรียนจัดให้ กับชุมชน ซึ่ง ชงศ์ วงษ์จันทร์ (2519 : 248) ให้หลักการว่า โรงเรียนมัธยมศึกษาที่พึงประสงค์ สำหรับสังคมประชาธิปไตยของไทย ที่จะต้องเป็นโรงเรียนที่เป็นแหล่งวิชาการและศูนย์กลางกิจกรรมของ ชุมชน โดยโรงเรียนควรมีกิจกรรมที่บริการต่อชุมชนคือ

1. จัดโรงเรียนผู้ใหญ่ และบริการด้านการศึกษาเอกระบบโรงเรียน
2. จัดโรงเรียนเป็นแหล่งค้นคว้าหาความรู้ และข่าวสารต่าง ๆ
3. จัดเป็นศูนย์ฝึกวิชาชีพ หรือสอนวิชาตามกลุ่มผู้สนใจ
4. จัดบริการเกี่ยวกับอาคารสถานที่ อุปกรณ์ และบุคลากรแก่ประชาชนในท้องถิ่น
5. จัดหรือมีส่วนร่วมในการอนุรักษ์วัฒนธรรม ประเพณี ศิลปะ ตลอดจนภาวะแวดล้อม

และทฤษฎาการธรรมชาติ

6. จัดกิจกรรมช่วยเหลือประชาชน ให้บริการสาธารณะต่าง ๆ เช่น การจราจร การดับเพลิง และการสุขาภิบาล เป็นต้น

การบริการชุมชนของโรงเรียนมัธยมศึกษา นั้น ไม่เฉพาะแต่การช่วยแก้ปัญหาต่าง ๆ ดังกล่าวแล้วเท่านั้น แต่การบริการอาจทำในรูปของการจัดบริการต่าง ๆ ทั้งทางด้านส่งเสริม ความรู้ทางวิชาการโดยการให้ประชาชนเข้ามาใช้ห้องสมุดของโรงเรียน การจัดสอนหรือบรรยาย พิเศษ แก่ประชาชนตามโอกาสอันควร การจัดบริการด้านนันทนาการ โดยการจัดสถานที่พักผ่อนหย่อน ใจในบริเวณโรงเรียน การจัดการแข่งขันกีฬาประชาชน ตลอดจนการให้ประชาชนเช่าอาคารสถานที่ หรือวัสดุ อุปกรณ์ของโรงเรียนเพื่อใช้ในกิจกรรมส่วนรวมของชุมชน ซึ่ง วิทยุ สาทร (2516 : 306-333) ได้กล่าวถึงเรื่องนี้ไว้ว่า "ผู้บริหารโรงเรียนไม่ควรนึกแค่ว่าโรงเรียน ควรจะถือเป็นหน้าที่ ที่จะต้องปฏิบัติเพราะโรงเรียนเปรียบเสมือนศูนย์กลางประชาคม" การเริ่มต้นสร้างความสัมพันธ์ระหว่าง โรงเรียนกับชุมชนโรงเรียนต้องเป็นฝ่ายริเริ่มที่จะเข้าหาชุมชนก่อน ผู้ที่มีหน้าที่และบทบาทโดยตรง ของโรงเรียนก็คือ อาจารย์ใหญ่ ครูใหญ่ และคณะครูและบุคลากรภายในโรงเรียน อาจารย์ใหญ่ ครูใหญ่ เป็นผู้ที่มีความสำคัญในการริเริ่มส่งเสริม และดูแลการทำงานของฝ่ายต่าง ๆ ภายในโรงเรียน ซึ่งในเรื่องนี้ วิทยุ สาทร (2516 : 339-441) ยังได้เสนอการปฏิบัติหน้าที่ทางด้านความสัมพันธ์ สำหรับอาจารย์ใหญ่และครูใหญ่ พอสรุปได้ดังนี้

1. ประชุมชี้แจงครูให้เห็นความสำคัญที่โรงเรียนจะต้องปรับปรุงตนเอง ให้มีส่วนสัมพันธ์กับชุมชน
2. ตั้งคณะกรรมการโรงเรียน โดยการคัดเลือกมาจากบุคคลที่มีความรู้ความสามารถ และมีความสนใจเกี่ยวกับการศึกษา การพัฒนาชุมชนที่ตนอาศัยอยู่
3. สำนักรวความต้องการและความจำเป็นที่ชุมชนจะต้องได้รับการพัฒนาในด้านต่าง ๆ
4. สำนักรวทรัพยากรในชุมชนนั้นว่ามีอะไรที่จะนำมาใช้ประโยชน์ได้บ้างทั้งในด้านทรัพยากรธรรมชาติ ทรัพยากรมนุษย์ หรือกำลังคนที่จะนำมาใช้ประโยชน์แก่โรงเรียนและชุมชน
5. สำนักรวสภาพอนามัย ด้านสุขภาพ การป้องกัน การรักษาสุขภาพว่ามีอะไรบกพร่องควรที่โรงเรียน จะได้ให้ความช่วยเหลือหรือรายงานขอความช่วยเหลือ ไปยังหน่วยงานที่เกี่ยวข้องทราบ เพื่อดำเนินงาน
6. สำนักรวลักษณะสังคม และวัฒนธรรม เพื่อที่ทางโรงเรียนจะได้เข้าไปร่วมมือ ได้อย่างถูกต้อง
7. จัดให้มีการประชุมร่วมอภิปรายระหว่างครูกับประชาชนที่เกี่ยวกับปัญหาบทบาทของโรงเรียนและชุมชนเอง ในฐานะที่โรงเรียนกับชุมชนเป็นทั้งผู้ให้และผู้รับจากกันและกัน
8. จัดให้ประชาชนรู้จักใช้เวลาว่างให้เป็นประโยชน์ โดยใช้โรงเรียนเป็นศูนย์กลาง รวมทั้งการพัฒนาอาชีพ พัฒนาความรู้ และการพักผ่อนหย่อนใจ
9. วางโครงการสัมพันธ์กับชุมชนในด้านกิจกรรมต่าง ๆ ทั้งในระยะสั้นและระยะยาว เพื่อปฏิบัติได้ตามแผนทกระยะ
10. พยายามสอดแทรก กิจกรรมต่าง ๆ ในการสอนเพื่อฝึกให้นักเรียนมีความรู้ความสามารถที่จะออกไปดำรงชีวิตในชุมชนของตนเอง ได้อย่างมีประสิทธิภาพ และมีความรักความหวงแหนในชุมชนและประเทศชาติ
11. ประเมินผลการปฏิบัติงานด้านความสัมพันธ์กับชุมชนเป็นระยะ ๆ ที่สำคัญ คือ ทุกสิ้นปีการศึกษา รวมทั้งการวางแผนการแก้ไขปรับปรุงตลอดเวลา

นอกจากนี้ วิทยุ สาร (2519 : 241-252) ได้กล่าวถึง โรงเรียนสามารถสร้าง ความสัมพันธ์กับชุมชน ได้โดยการเข้าไปมีส่วนช่วยกิจกรรมต่าง ๆ ของท้องถิ่นทั้งที่เป็นกิจกรรมทั่วไป กิจกรรมทางศาสนา และกิจกรรมประเพณี จัดสิ่งพิมพ์เอกสารต่าง ๆ ของโรงเรียน สื่อมวลชน (เช่น หนังสือพิมพ์ วิทยุ โทรทัศน์) อุปกรณ์ สื่อทัศนศึกษา ตลอดจนจัดโปรแกรมต่าง ๆ ทั้งในด้านการศึกษาอาชีพและการหย่อนใจให้แก่ประชาชนในชุมชน

อนึ่งโรงเรียนเป็นส่วนหนึ่งของชุมชน ตั้งขึ้นด้วยเงินภาษีอากรของประชาชน และเงิน ที่ประชาชนบริจาค ดังนั้นย่อมถือได้ว่าโรงเรียนเป็นของชุมชน โดยชุมชนและเพื่อชุมชน (นาฏเจลีชา สุมาวงศ์, 2516 : 20-23) เพื่อให้บรรลุวัตถุประสงค์ดังกล่าว กรมสามัญศึกษา (2522 : 471-472) ได้เสนอไว้ว่า โรงเรียนควรจัดกิจกรรมเพื่อบริการชุมชน ซึ่งบทบาทของ โรงเรียน ที่จะให้การบริการชุมชนได้ดี ในระดับใดนั้น ย่อมขึ้นอยู่กับสภาพของโรงเรียนซึ่งควรให้ บริการชุมชน ตามสภาพของโรงเรียน โดยทั่วไปแล้ว โรงเรียนควรจัดบริการชุมชนในด้านต่าง ๆ ต่อไปนี้

1. โรงเรียนควรจัดที่อ่านหนังสือสำหรับชุมชนขึ้นในโรงเรียนรวมทั้งบริการให้ยืม หนังสือในห้องสมุด
2. ให้ชุมชนได้มีโอกาสใช้โรงเรียนเป็นที่ประกอบพิธีต่าง ๆ ได้ เช่น ใช้หอประชุม โรงเรียน ตลอดจนถึง ให้ยืมอุปกรณ์บางอย่างของโรงเรียน
3. จัดบริการแนะแนวให้ความรู้แก่ชุมชน หลาย ๆ ด้าน เท่าที่โรงเรียนจะทำได้ เช่น ด้านการเกษตร ด้านอนามัย และกฎหมายเบื้องต้นที่จำเป็น
4. โรงเรียนจัดนิเทศนาการแก่ชุมชน เช่น จัดสถานที่ เล่นกีฬา โดยใช้สนามของ โรงเรียน
5. จัดบริการข่าวสารให้ความรู้ เตือนความจำต่อชุมชน อาจจัดทำเป็นข่าวสารหรือป้าย
6. โรงเรียนควรเป็นที่พึ่งแก่ชุมชนในบางโอกาส เช่น บริการน้ำดื่ม น้ำใช้ ในขณะที่ ชุมชนขาดแคลน ติดต่อแพทย์มาฉีดวัคซีนเพื่อป้องกันโรค จัดวิทยากรมาบรรยายให้ความรู้ ด้านสาธารณสุข ให้ความรู้เกี่ยวกับการปกครอง
7. ทุกครั้งที่โรงเรียนจัดงานนิทรรศการ ควรให้ชุมชนได้มีส่วนร่วม เป็นเจ้าของงานด้วย และการแสดงผลงานของนักเรียน ควรให้ท้องถิ่นได้มีโอกาสร่วมแสดงผลงานด้วย

สรุปได้ว่า การบริการชุมชนของโรงเรียนมัธยมศึกษา สังกัดกรมสามัญศึกษานั้น ควรทำในลักษณะที่เป็นการอำนวยความสะดวก ให้แก่ประชาชนในท้องถิ่น โดยจัดในรูปของกิจกรรมต่าง ๆ ทั้งทางด้านการศึกษา ส่งเสริมความรู้ทางด้านวิชาการ ส่งเสริมอาชีพ โดยการจัดสอนหรือบรรยายพิเศษ จัดอบรมสาธิต และร่วมมือกับหน่วยงานที่เกี่ยวข้อง ในการให้บริการชุมชน นอกจากนั้นเพื่อเป็นการสร้างความสัมพันธ์กับชุมชนโรงเรียนควรเข้าไปในส่วนช่วยจัดกิจกรรมต่าง ๆ ของท้องถิ่น โดยผู้บริหารโรงเรียนเป็นผู้ที่มีความสำคัญในการบริการชุมชนของโรงเรียน ซึ่งมีโอกาสใกล้ชิดชุมชน จึงไม่ควรละเลยโอกาสนี้ ใช้ความรู้ ความสามารถ ทักษะที่มีอยู่ในโรงเรียนนี้ พัฒนาชุมชนที่โรงเรียนตั้งอยู่และพัฒนาชาติบ้านเมือง โดยจัดกิจกรรมเพื่อบริการชุมชนในด้านต่าง ๆ ที่สำคัญดังต่อไปนี้

1. ด้านความรู้ทั่วไปและอาชีพ
2. ด้านสุขภาพอนามัย
3. ด้านวัฒนธรรม
4. ด้านนันทนาการ
5. ด้านเผยแพร่ข่าวสาร

#### การจัดกิจกรรมบริการชุมชนของโรงเรียนมัธยมศึกษา

บทบาทและหน้าที่ของผู้บริหารและโรงเรียนมัธยมศึกษา ด้านความรู้ทั่วไปและอาชีพ สุขภาพอนามัย วัฒนธรรม นันทนาการ และเผยแพร่ข่าวสาร

ผู้บริหารโรงเรียน ยังคงมีสถานภาพเป็นผู้นำชุมชนอยู่ตลอดเวลา ดังจะเห็นได้จากเมื่อมีปัญหาเกิดขึ้นในหมู่บ้าน ชาวบ้านจะมีความเชื่อถือ ไว้วางใจในการขอคำแนะนำและปรึกษาหารือในการแก้ไขปัญหาดังกล่าว ทุก ๆ ด้าน โดยเฉพาะ "... ในโรงเรียนมัธยมศึกษา ซึ่งเป็นสถาบันที่สามารถให้ความรู้ เพื่อพัฒนาเศรษฐกิจและอาชีพ สำหรับนักเรียนได้ ซึ่งนับว่าโรงเรียนมีส่วนช่วยอย่างมากในการพัฒนากำลังคนในระดับกลางและเตรียมคนให้ดำรงชีวิตอยู่ในสังคมที่อุตสาหกรรมนี้ได้อย่างผาสุก ..." (สุจริต เนียรชอบ, 2526 : 3) ดังนั้น ผู้บริหารและโรงเรียนมัธยมศึกษา จึงอาจจะให้ความช่วยเหลือโดยการปฏิบัติกิจกรรมต่าง ๆ ให้กับชุมชน ด้านความรู้ทั่วไป และอาชีพ ซึ่งกิมพานร วารณประภา (2525 : 40) ได้เสนอแนะไว้ดังนี้

1. จัดหลักสูตรการศึกษาทั้งในระบบและนอกระบบโรงเรียนให้สอดคล้องกับความต้องการของท้องถิ่น
2. เป็นผู้นำและกระตุ้นประชาชนในท้องถิ่นให้เข้าใจและมองเห็นความสำคัญของการศึกษา
3. จัดโรงเรียนให้เป็นศูนย์กลางวิชาการของชุมชนและเปิดโอกาสให้ประชาชนมาใช้แหล่งวิชาการของโรงเรียน

เรื่อง เจริญชัย (2524 : 8) ก็ได้เสนอแนะไว้ด้วยว่าโรงเรียนควรจัดกิจกรรมดังนี้

1. จัดสหกรณ์ร้านค้า
2. จัดตลาดนัดจำหน่ายผลผลิต
3. ติดต่อแหล่งจำหน่ายผลผลิตให้ประชาชน
4. ผลิต จัดหา หรือแนะนำ แหล่งผลิตปุ๋ย เชื้อเห็ด ฟิล์มปลู
5. ให้ยืมวัสดุ อุปกรณ์บางอย่างในการประกอบอาชีพ
6. จัดหน่วยสาธารณสุขหรือบริการในโรงเรียนหรือนอกโรงเรียน เช่น บริการรักษา

โรคสัตว์ ตอนสัตว์

การจัดการศึกษาวิชาสามัญ วิชาชีพแก่ชุมชนนั้นยังไม่เพียงพอที่จะขจัดปัญหาของชาวชนบทได้ การให้การศึกษา อีกด้านหนึ่งที่จะพัฒนาคุณภาพชีวิตของประชาชนได้ ก็คือ การให้ความรู้ด้านสาธารณสุขหรือด้านสุขภาพอนามัยแก่ชุมชน ซึ่งการให้ความรู้ในด้านนี้ เป็นสิ่งจำเป็นต่อชีวิตความเป็นอยู่อย่างยิ่ง ผู้บริหาร และโรงเรียนในชุมชน มีความรู้ด้านการปฐมพยาบาล และสาธารณสุขพื้นฐานอยู่บ้าง พอที่จะช่วยเหลือในกรณีมีการเจ็บป่วยเล็กน้อย ๆ น้อย ๆ เกิดโรคติดต่อ ดังนั้นเรื่อง เจริญชัย (2524 : 8) ได้เสนอว่าโรงเรียน ควรจัดกิจกรรมเพื่อบริการชุมชนด้านสุขภาพอนามัย ดังนี้

1. ให้ความรู้พื้นฐาน ทางการศึกษา และสาธารณสุขที่จำเป็นต่อการดำรงชีวิต
2. ปลุกฝังค่านิยมและสุขนิสัยแก่นักเรียนในทางปฏิบัติ ที่จะนำไปเผยแพร่แก่ผู้ปกครองได้
3. บริการเอกสารและอุปกรณ์ในการวางแผนครอบครัว
4. บริการด้านการป้องกันโรคติดต่อ

5. บริการน้ำสะอาด

6. บริการด้านสุขภาพ เช่น จัดกิจกรรมนักเรียนอาสาสมัคร ในการปรับปรุงและพัฒนาสุขภาพของชุมชน

7. บริการอาสาสมัครประจำบ้าน และการปฐมพยาบาล

ในด้านวัฒนธรรม เมื่อผู้บริหารได้มาปฏิบัติงานในโรงเรียน ที่ตั้งอยู่ในชุมชน ต้องศึกษาถึงสภาพความเป็นมา วัฒนธรรมนิยมประเพณี และความเป็นอยู่ให้ เข้าใจเสียก่อน แล้วจึงดำเนินงานจัดกิจกรรมเพื่อบริการชุมชนตามเป้าหมายของโรงเรียน และความต้องการของชุมชน ซึ่ง กิฬาวรรณประกาศ (2525 : 41) ได้เสนอว่าโรงเรียนควรจัดกิจกรรมต่าง ๆ ด้านวัฒนธรรม ดังนี้

1. ทำตัวเป็นแบบอย่างที่ดี และร่วมมือในการส่งเสริมแนะนำกิจกรรมทางประเพณี วัฒนธรรม ทั้งในและนอกโรงเรียน

2. สร้างค่านิยมที่ถูกต้อง แก่เยาวชน และประชาชนในท้องถิ่น

3. เป็นตัวกลาง ประสานงานในความคิดริเริ่ม พัฒนาสังคมในท้องถิ่น

4. การสอนจริยศึกษา ต้องเน้นในการฝึกปฏิบัติและการกระทำที่เป็นนิสัยให้แก่เด็ก

นอกจากนี้เรื่อง เจริญชัย (2524 : 8) ได้เสนอว่าโรงเรียนควรจัดกิจกรรมด้านวัฒนธรรม ดังนี้

1. ทำประวัติท้องถิ่น บุคคลสำคัญ ปุชชโยสถาน ประเพณี นิทานและเพลงพื้นบ้าน

2. จัดนิทรรศน์ นิทรรศการ ศิลปวัฒนธรรมท้องถิ่น

3. จัดบริการอุปกรณ์ในพิธีต่าง ๆ

4. จัดกิจกรรมในเทศกาลต่าง ๆ ของท้องถิ่น

นอกจากหน้าที่ในการบริการชุมชนในด้านวัฒนธรรมแล้ว ทั้งทางร่างกายและจิตใจ เพื่อพัฒนาคุณภาพของนักเรียนและประชาชน โดยการให้ความรู้ และใช้ประโยชน์จากวัสดุ อุปกรณ์ที่มีอยู่ในโรงเรียน เพื่อพัฒนาคุณภาพชีวิตให้สมบูรณ์ทุกด้าน เรื่อง เจริญชัย (2524 : 9) ได้เสนอไว้ว่าโรงเรียนควรจัดกิจกรรมให้การบริการชุมชนด้านสังคมการ ดังนี้

1. ให้ใช้สถานที่ และอุปกรณ์ในการเล่นกีฬา

2. จัดสถานที่พักผ่อน สนามเด็กเล่น

3. ให้ใช้สถานที่ในการจัดงานต่าง ๆ
4. จัดดนตรีและการละเล่น ร่วมกิจกรรมของท้องถิ่น
5. จัดอบรมการเล่นดนตรี ชั้บร้อง ฟ้อนรำ และกีฬา

อีกประการหนึ่ง เพื่อความสัมพันธ์อันดีระหว่างโรงเรียน หน่วยงานของรัฐ และชุมชน สิ่งที่จะขาดเสียมิได้ คือ การจัดกิจกรรมบริการชุมชน ด้านเผยแพร่ข่าวสาร ซึ่งโรงเรียนควรจัดกิจกรรม ดังต่อไปนี้

1. จัดทำป้ายประกาศ
2. แจกข่าวสารผ่านนักเรียน
3. ทำเอกสารเผยแพร่
4. ประชุมชี้แจง
5. กระจายเสียงทั้งในและนอกโรงเรียน (เรื่อง เจริญชัย, 2524 : 9)

จากแนวคิดและแนวทางในการจัดกิจกรรมบริการชุมชน ที่กล่าวมานี้ แต่ละโรงเรียน อาจจัดแตกต่างกันไปบ้าง ทั้งในด้านของประเภท และกิจกรรม ดังนั้น เพื่อให้การจัดบริการชุมชน เกิดประโยชน์ต่อชุมชนที่สุด และคุ้มค่าต่อการจัดที่สุด โรงเรียนจึงต้องตัดสินใจว่า ควรบริการสิ่งใดบ้างให้กับชุมชน โดยยึดหลัก 3 ประการดังนี้

1. บริการให้สอดคล้องกับนโยบาย วัตถุประสงค์ เป้าหมาย และแนวทางการพัฒนาชุมชนที่รัฐกำหนดไว้
2. บริการให้สอดคล้อง กับความต้องการอันจำเป็น ความขาดแคลนของชุมชน และนอกเหนือไปจากนี้ก็คือ บริการเพื่อพัฒนาคุณภาพชีวิตของประชาชน
3. บริการให้เหมาะกับชุมชน แต่ละประเภทคือ ชุมชนเมืองกับชุมชนชนบท (มหาวิทยาลัยสุโขทัยธรรมมาธิราช, 2526 : 55-56)

นอกจากนี้ การศึกษาค้นคว้าอาจไม่สมบูรณ์ถ้าไม่ได้กล่าวถึงงานวิจัยที่เกี่ยวข้อง ซึ่งจะกล่าวถึง งานวิจัยที่เกี่ยวข้องกับบทบาทและหน้าที่ของโรงเรียนในการบริการชุมชน บทบาทของโรงเรียนมัธยมศึกษาเพื่อพัฒนาชนบท และความคิดเห็น ความต้องการของชุมชนในการจัดกิจกรรมบริการชุมชนต่าง ๆ ตลอดจนปัญหาอุปสรรคในการดำเนินการจัดกิจกรรมการบริการชุมชน ซึ่งจะนำเสนอในตอนต่อไป



### งานวิจัยที่เกี่ยวข้องกับบทบาทและหน้าที่ของโรงเรียนในการบริการชุมชน

ปี ค.ศ. 1973 เบอร์ตัน (Burton, 1973 : 4598-A) ได้ศึกษาโครงการบริการชุมชนของวิทยาลัย ในรัฐอลาบามา ประเทศสหรัฐอเมริกา พบว่า หัวหน้าฝ่ายบริหารมีความรับผิดชอบโดยตรงต่อกิจกรรมการบริการชุมชน มีเพียงบางแห่งที่มีความรับผิดชอบเป็นหน้าที่ของผู้บริหารระดับรองลงไป ส่วนมากไม่มีการจัดสรรงบประมาณ สำหรับงานบริการชุมชนโดยเฉพาะซึ่งวิทยาลัยต้องช่วยตัวเองในด้านนี้ ในด้านนโยบายนั้น จำนวนวิทยาลัยน้อยกว่าครึ่งหนึ่งของวิทยาลัยทั้งหมดได้เขียนนโยบายไว้เป็นลายลักษณ์อักษร แต่อย่างไรก็ตามอาจจะมีการเปลี่ยนแปลงไปได้อย่างรวดเร็ว เพราะกิจกรรมการบริการชุมชนของวิทยาลัยต่าง ๆ ได้รับการปรับปรุงอยู่เสมอ ส่วนการดำเนินงานด้านบริการชุมชนนั้น วิทยาลัยมีวิธีการและกระบวนการอย่างต่อเนื่องและได้รับการส่งเสริมอย่างดี แต่ยังคงขาดการวัดผลประเมินผล เพื่อหาประสิทธิภาพของการให้บริการชุมชน

ในปี ค.ศ. 1974 เบเคอรา (Becerra, 1974 : 6887-A) ได้ศึกษาถึงบทบาทของผู้บริหารการศึกษาและการมีส่วนร่วมในการตัดสินใจของชุมชน พบว่าการตัดสินใจปัญหาใด ๆ ที่เกี่ยวข้องกับสถานศึกษาอื่น ๆ ผู้บริหารและผู้แทนชุมชน ต้องร่วมมือกันและทำความเข้าใจเกี่ยวกับโครงการทางการศึกษาตามหน้าที่บทบาทและนโยบายที่ได้ตกลงกันไว้ และผู้บริหารจะต้องเข้าใจและสนใจเกี่ยวกับความแตกต่างของชุมชน

ธิกปิน (Thigpin, 1981 : 516-A) ได้ทำการศึกษาเปรียบเทียบหน้าที่บริการชุมชนของวิทยาลัยชุมชนกับโรงเรียนชุมชน ในมลรัฐเทนเนสซี ประเทศสหรัฐอเมริกา ในปี ค.ศ. 1980 พบว่า

1. ผู้บริหารวิทยาลัยชุมชน มีความพอใจมากกว่าผู้บริหารโรงเรียนชุมชน ในรูปแบบของการจัดบุคลากร และระดับบุคลากรที่ปฏิบัติงานด้านบริการชุมชน
2. ปัญหาการขาดงบประมาณเป็นปัญหาสำคัญ ในการบริการชุมชนทั้งของผู้บริหารวิทยาลัยชุมชนและผู้บริหารโรงเรียนชุมชน
3. ความพยายามในการร่วมมือ บริการชุมชนระหว่างวิทยาลัยกับโรงเรียนชุมชนยังมีอยู่น้อย

4. การบริการชุมชนทั้งของวิทยาลัยชุมชนและโรงเรียนชุมชนยังไม่เต็มตามศักยภาพที่มีอยู่ และการบริการชุมชนหลายด้านก็ไม่มีประสิทธิภาพ เนื่องด้วยสาเหตุของการขาดงบประมาณและบุคลากร โดยเฉพาะโรงเรียนชุมชนนั้น บุคลากรเป็นสาเหตุสำคัญของขีดจำกัดในศักยภาพ

5. สมาชิกของชุมชนไม่ค่อยได้มีส่วนร่วมในการวางแผนการจัดกิจกรรมบริการชุมชน แมคคาเบ (McCabe, 1975 : 4171-A) ได้ศึกษาเกี่ยวกับการเข้าไปมีส่วนร่วมในการพัฒนาชุมชนของมหาวิทยาลัยในเวอร์จิเนีย ประเทศสหรัฐอเมริกา ในปี ค.ศ. 1975 พบว่าสมาชิกของชุมชนและมหาวิทยาลัย ต่างก็มีความเชื่อว่า ความร่วมมือกัน ในด้านปฏิบัติการและการพึ่งพาอาศัยกัน เป็นสิ่งจำเป็นในการพัฒนาชุมชนและถ้ามีความเป็นอันหนึ่งอันเดียวกันมากเท่าไร โอกาสแห่งความสำเร็จของกลุ่มที่เป็นส่วนรวม ก็มีมากขึ้นเท่านั้น

ต่อมา เวลลา (Vella, 1979 : 76-77 A) ได้ศึกษาถึงการใช้การศึกษาชุมชนเป็นเครื่องมือในการพัฒนาบุคคลเพื่อให้สามารถพึ่งตนเองได้ ทั้งนี้เพื่อหารูปแบบการจัดการศึกษาชุมชนในประเทศโลกที่สาม การวิจัยครั้งนี้เป็นการศึกษาจากเอกสารที่เกี่ยวข้องกับทฤษฎีการศึกษาผู้ใหญ่ การศึกษาชุมชนและทฤษฎีการพัฒนาเศรษฐกิจและสังคม รวมทั้งได้วิเคราะห์งานวิจัยเกี่ยวกับการศึกษาชุมชน ในภาคเหนือของประเทศแทนซาเนีย ได้ผลสรุปว่า

1. การจัดการศึกษาชุมชนต้องถือเอาบุคคลเป็นศูนย์กลาง
2. วิธีการให้บุคคลรู้จักแก้ปัญหาด้วยตนเองเป็นวิธีการที่มีประสิทธิภาพที่สุด สำหรับให้ชุมชนรู้จักพึ่งตนเอง
3. โครงการการศึกษาที่จัดขึ้น จะต้องบูรณาการกับแผนพัฒนาในระดับท้องถิ่น ระดับภูมิภาค และระดับชาติ
4. ผู้รับผิดชอบในโครงการ จะต้องมีความเข้าใจในสภาวะทางเศรษฐกิจและสังคมของชุมชน
5. ทั้งเนื้อหาและกระบวนการของการศึกษาชุมชน ต้องมีความสัมพันธ์กัน
6. การศึกษาชุมชนที่จัดขึ้น มิใช่เพียงแต่เกี่ยวข้องกับชีวิตของบุคลากรเท่านั้น แต่ยังต้องสามารถเปลี่ยนแปลงวิถีชีวิตและประสพการณ์ของบุคคลด้วย

### งานวิจัยที่เกี่ยวข้องกับบทบาทของโรงเรียนมัธยมเพื่อพัฒนาชนบท

ในปี พ.ศ. 2527 จากการวิจัยเรื่อง โรงเรียนมัธยมศึกษากับการพัฒนาชนบท บทบาทที่มีความสำคัญต่อความมั่นคงของชาติ โดย เรือง เจริญชัย (2527 : 79) ในส่วนที่ผู้วิจัยได้ศึกษาถึงกิจกรรมที่โรงเรียนควรจัดในการบริการชุมชน ตามความคิดเห็นของศึกษาธิการเขต ศึกษาพิเศษเขต ศึกษาธิการจังหวัด ศึกษาธิการอำเภอ และผู้บริหารโรงเรียนมัธยมเพื่อพัฒนาชนบท ปรากฏว่า กิจกรรมบริการชุมชน ที่มีผู้เห็นด้วยมากที่สุด คือกิจกรรมส่งเสริมในด้านนันทนาการ กิจกรรมอนุรักษ์ และส่งเสริมศิลปวัฒนธรรมท้องถิ่น และการส่งเสริมอาชีพ จัดกลุ่มสนใจ จัดที่อ่านหนังสือพิมพ์หมู่บ้าน ส่วนกิจกรรมบริการชุมชนที่มีผู้ไม่เห็นด้วยมากที่สุด คือ การจัดสหกรณ์ร้านค้า และตลาดนัด

อิสราพร จันทร์พราว (2526 : ๖-๑) ได้ศึกษาความคิดเห็นของครู ผู้บริหาร การศึกษาและผู้นำชุมชนเกี่ยวกับบทบาทที่คาดหวังและการปฏิบัติจริงของครูในโรงเรียนมัธยม เพื่อพัฒนาชนบท ในเขตการศึกษา 7 พบว่า ความคิดเห็นของครูที่มีต่อบทบาทที่คาดหวังและการปฏิบัติจริงมีความแตกต่างกันทุกกิจกรรมในด้านการสอนประชาชนและการบริการชุมชนกิจกรรมที่กลุ่มตัวอย่างทั้ง 3 กลุ่ม มีความคาดหวังสอดคล้องกัน ในด้านการบริการชุมชน ได้แก่ การประสานงานระหว่างหน่วยงานอื่น ๆ กับประชาชน การจัดสหกรณ์ร้านค้าบริการแก่ชุมชน การเปิดโอกาสให้ประชาชนเยี่ยมวิสาตุอุปกรณ์บางอย่างในการประกอบอาชีพ การเปิดโอกาสให้ประชาชนใช้สนามกีฬาและอุปกรณ์กีฬาของโรงเรียน และการบริการรับ-ส่งจดหมายของประชาชนในชุมชนนั้น

ต่อมา อัจฉราวรรณ อองกุลนะ (2527 : บทคัดย่อ) ได้ศึกษาบทบาทของผู้นำชุมชนภาครัฐบาลและภาคเอกชน ด้านการสอนประชาชนและบริการชุมชน ที่มีในโรงเรียนมัธยมเพื่อพัฒนาชนบทในเขตการศึกษา 7 พบว่าในการบริการชุมชน ผู้นำภาครัฐบาลมีบทบาทปฏิบัติจริงค่อนข้างมาก ในด้านสุขภาพอนามัยและการบริการด้านเผยแพร่ข่าวสารแก่ประชาชน ขณะที่ผู้นำภาคเอกชนมีบทบาทปฏิบัติจริงค่อนข้างมาก ในด้านนันทนาการ สำหรับบทบาทที่คาดหวัง ผู้นำชุมชนภาครัฐบาลและภาคเอกชน มีความคิดเห็นว่าควรจะไปมีบทบาทให้บริการชุมชนร่วมกับโรงเรียนมัธยมเพื่อพัฒนาชนบทในระดับค่อนข้างมากทุกด้าน และความคาดหวังของผู้นำชุมชนทั้ง 2 ภาคสูงกว่าบทบาทที่ปฏิบัติจริง แตกต่างกันในการให้ความรู้ทั่วไป ความรู้เกี่ยวกับอาชีพ การบริการชุมชนในด้านสุขภาพอนามัย และด้านเผยแพร่ข่าวสาร โดยผู้นำภาครัฐบาลปฏิบัติจริงมากกว่าผู้นำภาคเอกชน ส่วนบทบาทที่ผู้นำทั้ง 2 ภาคปฏิบัติจริงไม่แตกต่างกัน ได้แก่การบริการชุมชนด้านวัฒนธรรมและนันทนาการ

สมณฑก แยมเจริญ (2526 : (1)-(2)) ได้ศึกษาเพื่อเปรียบเทียบความคิดเห็นเกี่ยวกับบทบาทหน้าที่ในการพัฒนาชุมชนของครูโรงเรียน มพช. กับครูโรงเรียนมัธยมในท้องที่ใกล้เคียง ในการดำเนินงานพัฒนาชุมชนพบว่า ครูโรงเรียน มพช. และครูโรงเรียนนอกโครงการส่วนใหญ่ เห็นด้วยอย่างยิ่งที่จะให้ครูเข้าร่วมงานพัฒนาชุมชนในบทบาทของการเป็นผู้ร่วมงานและผู้ประสานงานและวิธีการที่จะนำโรงเรียนเข้าร่วมงานพัฒนาชุมชนนั้นพบว่า ครูโรงเรียน มพช. และครูโรงเรียนนอกโครงการมีความคิดเห็นแตกต่างกันคือ ครูโรงเรียน มพช. เห็นว่าวิธีที่ดีที่สุดคือการเปิดโอกาส ให้ชุมชนใช้อาคารสถานที่อุปกรณ์ การบริการต่าง ๆ ของโรงเรียนขณะที่ครูโรงเรียนนอกโครงการเห็นว่าควรจะเป็นการจัดหลักสูตรการเรียนการสอน ให้สอดคล้องกับสภาพของชุมชน

ในปีเดียวกัน จารุวรรณ วัฒนกุล (2526 : ๖-๗) ได้ศึกษาความคิดเห็นของครูโรงเรียนมัธยมระดับตำบลที่อยู่นอกโครงการโรงเรียนมัธยม เพื่อพัฒนาชนบทเกี่ยวกับหน้าที่ของครูและโรงเรียนในการพัฒนาชุมชน ด้านเศรษฐกิจและอาชีพ สังคมและวัฒนธรรม การศึกษาและนันทนาการ สุขภาพอนามัยและการเมืองการปกครอง ผลการวิจัย พบว่า ครูโรงเรียนมัธยมระดับตำบลส่วนใหญ่มีความเห็นด้วยในระดับมาก เกี่ยวกับหน้าที่ของครูและโรงเรียนในการพัฒนาชุมชน ด้านเศรษฐกิจและอาชีพ สังคมและวัฒนธรรม

#### งานวิจัยที่เกี่ยวข้องกับการจัดกิจกรรมบริการชุมชน

สมบัติ จันทร์ภูมิ (2513 : ๖) ได้วิเคราะห์งานบริการบุคคลของครูใหญ่โรงเรียนมัธยมศึกษา จังหวัดพระนครศรีอยุธยา พบว่า ครูใหญ่โรงเรียนมัธยมศึกษา ได้ทำการติดต่อกับผู้ปกครองนักเรียน และจัดบริการชุมชนอยู่ในระดับปานกลาง และเปิดโอกาสให้ผู้ปกครองนักเรียนมีส่วนร่วมในกิจกรรมของโรงเรียนอยู่ในระดับต่ำ

เช่นเดียวกับ ทองขาว โคตรโยธา (2520 : 116-164) ได้ทำการวิจัย เรื่องงานบริหารการศึกษาของโรงเรียนมัธยมศึกษาในเขตการศึกษา 11 พบว่า การดำเนินงานเกี่ยวกับโรงเรียนชุมชนนั้นอยู่ในระดับต่ำ

ในทำนองเดียวกัน ประจวบ ต่อตระกูล (2519 : 39-45) ได้ทำการศึกษาบทบาท การบริการงาน ด้านความสัมพันธ์กับชุมชนของครูใหญ่โรงเรียนประถมศึกษา สังกัดองค์การบริหาร ส่วนจังหวัดอ่างทอง ซึ่งศึกษาทัศนะของครูและประชาชน ปรากฏว่า ครูใหญ่ ยังปฏิบัติงานด้านนี้อยู่ใน ระดับต่ำ ครูและประชาชนคาดหวังว่า ครูใหญ่ควรจะดำเนินงานด้านนี้ให้มากกว่าที่เคยปฏิบัติอยู่ โดยเฉพาะทางด้านการจัดให้มีการฝึกอบรมเกี่ยวกับการประกอบอาชีพ แก่ประชาชนในชุมชน ซึ่ง เป็นงานบริการชุมชนของโรงเรียน โดยตรง

ต่อมา สุรัตน์ บุรณะวิทย์ (2528 : บทคัดย่อ) ได้ศึกษาเกี่ยวกับการจัดกิจกรรมเพื่อ บริการชุมชนของกลุ่มโรงเรียนประถมศึกษาในจังหวัดกาญจนบุรี พบว่า กลุ่มโรงเรียนประถมศึกษา ได้จัดกิจกรรมเพื่อบริการชุมชนด้านการให้ข่าวสารข้อมูล ด้านบริการอาคารสถานที่ เครื่องใช้ และ บุคลากรของโรงเรียนอยู่ในเกณฑ์ปานกลาง ส่วนกิจกรรมด้านความรู้พื้นฐานในการดำรงชีวิต ด้านทักษะวิชาชีพและด้านพัฒนาตัวแทนกลุ่มเป้าหมายการศึกษาความเข้าใจของครูที่มีต่อบทบาทกลุ่ม โรงเรียนประถมศึกษาในการจัดกิจกรรมเพื่อบริการชุมชน พบว่าครูมีความเข้าใจอยู่ในเกณฑ์

ทรงศักดิ์ คุ้มไข่น้ำ (2519 : 65-67) ได้ศึกษากิจกรรมและปัญหาในการดำเนินงาน ของโรงเรียนชุมชนที่ภาคตะวันออกเฉียงเหนือ การศึกษาพบว่า การดำเนินงานของโรงเรียนชุมชน ในการให้บริการความรู้แก่ประชาชน และปรับปรุงชุมชน มีการดำเนินงานอยู่ในระดับต่ำ ส่วนการ จัดกิจกรรมเพื่อส่งเสริมวัฒนธรรมประเพณีและร่วมมือกับฝ่ายอนามัย เพื่อให้ความรู้แก่ประชาชน เกี่ยวกับการรักษาสุขภาพอนามัย และการปรับปรุงอนามัยของชุมชน สอนวิชาชีพแก่ชุมชน การให้ บริการด้านอาคารสถานที่ในการจัดนิทรรศการต่างๆ ยังมีการดำเนินงานอยู่ในระดับต่ำเช่นกัน

วิไลน จุมปาแปด (2520 : 85-89) ทำการวิจัยเรื่อง งานบริการสังคมของสถาบัน อุดมศึกษา ในจังหวัดมหาสารคาม พบว่างานบริการสังคมของสถาบันอุดมศึกษา เน้นการบริการใน ด้านการศึกษามากที่สุด และด้านการเกษตรน้อยที่สุด อาจารย์ของสถาบันอุดมศึกษาคาดหวังว่า การบริการสังคมของสถาบันอุดมศึกษา ควรให้การบริการเรียงตามลำดับมากไปหาน้อยดังนี้ ด้านการศึกษา ด้านอนามัย และชีวิตครอบครัว ด้านเศรษฐกิจ ด้านการปกครอง และด้านการเกษตร ส่วนกลุ่มของสมาชิกสภาตำบลและประชาชนมีความคาดหวังว่าสถาบันอุดมศึกษา ควรบริการสังคม เรียงลำดับจากมากไปหาน้อยดังนี้ ด้านการเกษตร ด้านเศรษฐกิจ ด้านการศึกษา ด้านอนามัย และชีวิตครอบครัว และด้านการปกครอง

ประสิทธิ์ เทียมเดช (2521 : 48-50) ได้ศึกษาการบริการชุมชนของวิทยาลัยครู ตามทัศนะของผู้บริหารการศึกษา ครู และผู้นำท้องถิ่นในเขตการศึกษา 5 ผลการศึกษาวิจัยพบว่า ผู้นำท้องถิ่นได้รับการบริการจากวิทยาลัยครูมากกว่ากลุ่มของผู้บริหารและกลุ่มครู โดยเฉพาะผู้นำท้องถิ่นได้รับการด้านพัฒนาเศรษฐกิจและอาชีพ เป็นอันดับที่หนึ่ง และด้านอาคารสถานที่เป็นอันดับสุดท้าย ครูและผู้บริหารได้รับการบริการด้านส่งเสริมความรู้ ทางวิชาการเป็นอันดับที่หนึ่ง และด้านอนามัยชีวิตและครอบครัวเป็นอันดับสุดท้าย ส่วนทางด้านบริการที่คาดหวัง พบว่าผู้นำท้องถิ่นต้องการการบริการด้านพัฒนาเศรษฐกิจและอาชีพ เป็นอันดับที่หนึ่ง ส่วนผู้บริหารและครูต้องการการบริการด้านส่งเสริมความรู้ ทางวิชาการเป็นอันดับที่หนึ่ง

สำนักงานคณะกรรมการการศึกษาแห่งชาติ (2531 : 115) ได้รายงานผลการประเมินผล โครงการโรงเรียนมัธยมเพื่อพัฒนาชนบท กลุ่มที่ 2 (มพช. 2) ไว้ว่า หน้าที่และบทบาทของ โรงเรียนมัธยมเพื่อพัฒนาชนบทคือ สอนนักเรียนตามหลักสูตรมัธยมศึกษาตอนต้น สอนประชาชนและบริการชุมชน จากการวิเคราะห์ข้อมูลสรุปได้ว่า โรงเรียน มพช. 2 ใช้เวลาประมาณ ร้อยละ 76 สอนนักเรียน ร้อยละ 24 สอนประชาชนและบริการชุมชน จากการประเมินความคิดเห็นของผู้ปกครอง และผู้นำชุมชน ต่อกิจกรรมที่โรงเรียนจัด สรุปได้ว่า โรงเรียน จัดกิจกรรมร่วมกับชุมชนเพื่อก่อให้เกิดประโยชน์ในด้านความรู้ทั่วไปและอาชีพ สุขภาพอนามัย วัฒนธรรมประเพณี นันทนาการ บริการข่าวสาร โดยเฉพาะรุ่นที่ 1-2 จัดมากกว่ารุ่นที่ 3-4

งานวิจัยที่เกี่ยวข้องกับความคิดเห็น ความต้องการของชุมชนในการจัดการบริการชุมชน  
ด้านต่าง ๆ

ในด้านความต้องการของชุมชนในประเทศไทยนั้น เมื่อปี พ.ศ. 2526 ผลงานวิจัย สืบหาความต้องการจำเป็นทางการศึกษาของชุมชน ตามทฤษฎีของการวิจัย วัฒนธรรมในอนาคต เพื่อต้องการทราบถึงความคิดเห็นของประชาชนที่มีต่อชุมชนในอีก 10 ปี ข้างหน้า ผลสรุปว่า ชุมชนทั่วประเทศมีความต้องการในด้านต่าง ๆ ดังนี้

1. ด้านอาชีพและรายได้ ประชาชนเห็นว่าอาชีพของชุมชนในปัจจุบันคือ อาชีพเกษตรกรรม จะได้รับการพัฒนาขึ้น จะมีการนำเทคโนโลยีใหม่ ๆ มาใช้ แต่ในชุมชนที่ใกล้ตัวเมื่อมีความเจริญนั้น อาชีพเกษตรกรรมจะเปลี่ยนเป็นอาชีพอุตสาหกรรมและการพาณิชย์มากขึ้น ปัญหาใน