

ملحق البحث (أ)

- Thesis Title :** The Roles of Mosques in Pattani Province for Islamic Propagation and Knowledge : A Case Study of Ibadurrahman Mosque, Sub-District Pujud, Muang District, Pattani Province.
- Author :** Mr. Moohamad Khoya
- Major Program :** Islamic Studies
- Academic Year :** 2007

ABSTRACT

The purpose of this thesis was to study the roles of Ibadurrahman Mosque situated in Pujud sundistrict, Muang district of Pattani province. Related documents had been studied regarding to the roles of the mosque. Information obtained by interviewing people nearby the mosque, former students, teachers, and administrators of Bamroong Islam School. The study was to investigate 100 participants who attended the weekly religious education and 12 Islamic propagators of Ibadurrahman Mosque.

The research results revealed that, in contexts of propagation, Ibadurrahman Mosque had 1) more outstanding roles for Islamic propagation to society as compared to other mosques in Pattani province, systematically administrative education had also been provided to everyone who participated in weekly religious education as well as to students studying both in the morning and evening sessions. The majority of participants were from Pattani, Yala, Narathiwat, and Songkhla provinces. They were extremely satisfied with the content of the study since it could really be applied and put into practice in

daily life. Before giving a lecture and teaching the translation of Holy Qur'an, related documents were given to participants such as leaflets and textbooks. Moreover, translation of Holy Qur'an and Al-Hadith courses were emphasized on students who attended as external classes which will be studied after dawn (*Subhi*) prayer and the time between evening (*Maqrib*) and night (*Isha'a*) prayers. 2) focused on various aspects, for instance, mosques, places for performing one's ablutions and wells had been built in villages of three southern border provinces and in upper part provinces of the south as well. And, a slaughter activity had been organized on every Aidiladha Day, and some meat was distributed to those in need. Most of Islamic propagators were married male teachers, aged between 31-35, graduated in bachelor degree and were knowledgeable about academic and religion. Furthermore, they were also trilingual (Thai, Malayu, and Arabic). Focused groups of propagation were teenagers and students who were originally from the north and north-east parts of Thailand that Muslims were considered as minority ethnic. The propagation started by giving them a lecture and some explanations of Islamic history, distributing leaflets concerning "Islam and Peace", Muslims Must Know", and Let's Know Allah". According to the budgets, some amount of them were donated by participants on weekly religious education and Islamic propagators. Each time of propagation, there were many interested people took part and almost 50 of them converted to Islam.

**บทบาทของมัสยิดในจังหวัดปัตตานีในการเผยแผ่อิสลามและความรู้
กรณีศึกษาที่มัสยิดอิมบาศูรอรอฮฺมาน ตำบลปูลุยุด อำเภอเมือง จังหวัดปัตตานี
ผู้ช่วยศาสตราจารย์ ดร.อับดุลเลาะ การ์รีนา¹**

บทคัดย่อ

การศึกษาวิจัยครั้งนี้มีวัตถุประสงค์เพื่อศึกษาบทบาทมัสยิดอิมบาศูรอรอฮฺมาน ตำบลปูลุยุด อำเภอเมือง จังหวัดปัตตานี ในการเผยแผ่อิสลามและความรู้ โดยการศึกษาเอกสารที่เกี่ยวข้องกับบทบาทต่าง ๆ ของมัสยิด และสัมภาษณ์ผู้ที่เกี่ยวข้องกับกิจกรรมมัสยิดเช่น สัมภาษณ์สัมปบุรุษมัสยิด อดิคนักเรียน ครูอาจารย์ ผู้บริหาร โรงเรียนบำรุงอิสลาม และวิจัยเชิงสำรวจคนที่ศึกษาที่มัสยิดประจำสัปดาห์จำนวน 100 คน และจากผู้เผยแผ่อิสลามในนามมัสยิดอิมบาศูรอรอฮฺมานจำนวน 12 คน

ผลการวิจัยโดยสรุปพบว่า มัสยิดอิมบาศูรอรอฮฺมานมีบทบาท 1) ในการเผยแผ่ความรู้แก่สังคมเด่นกว่ามัสยิดอื่น ๆ ในจังหวัดปัตตานี โดยมีการวางแผนในการจัดการศึกษาในมัสยิดอย่างเป็นระบบ มีการสอนแก่บุคคลทั่วไปประจำสัปดาห์ และมีการสอนแก่นักเรียนทั้งเช้าและค่ำ ส่วนใหญ่คนที่ไปศึกษาที่มัสยิดอิมบาศูรอรอฮฺมานมาจากจังหวัดปัตตานี ยะลา นราธิวาส และสงขลาตามลำดับ ผู้ที่มาเรียนมีความรู้สึกรักพอใจเป็นอย่างยิ่งกับเนื้อหาที่ได้ศึกษา และสามารถนำไปปฏิบัติในชีวิตจริง ทุกครั้งที่มีการบรรยายและสอนจะมีเอกสารประกอบการบรรยายทั้งที่เป็นจุลสาร และหนังสือประกอบการสอนวิชาอรรถาธิบายอัลกุรอาน และการสอนหนังสือนอกเวลาเรียนแก่นักเรียนในช่วงเช้าหลังจากละหมาดซุบฮ์และช่วงค่ำระหว่างละหมาดมัฆริบและละหมาดอิชา โดยเน้นวิชาอรรถาธิบายอัลกุรอานและวจนของท่านนบี (ศ็อลลัลลอฮุอลัยฮิวาลลัม) วิชาศาสนบัญญัติ มีการจัดกิจกรรมศาสนบัญญัติในมัสยิดเป็นกิจวัตร โดยได้วางกิจกรรมต่าง ๆ ตลอดทั้ง 10 วัน 2) บทบาทในการเผยแผ่อิสลามพบว่า มัสยิดได้เน้นความสำคัญในหลายบริบท เช่น สร้างมัสยิดในชุมชนต่าง ๆ ในสามจังหวัดภาคใต้และภาคใต้ตอนบน มีกิจกรรมเชือดสัตว์ในวันอีดิลอัฎฮาของทุกปีเพื่อนำเนื้อดังกล่าวแจกจ่ายให้แก่ผู้ยากไร้ มีการสร้างสถานที่อาบน้ำละหมาดและบ่อน้ำตามชุมชนต่าง ๆ ส่วนใหญ่ผู้เผยแผ่อิสลามเป็นเพศชายอายุระหว่าง 31-35 ปี สถานภาพสมรส มีความรู้ทั้งวิชาศาสนาและวิชาสามัญในระดับปริญญาตรีขึ้นไป อาชีพครูสอนวิชาศาสนาและสามัญ สามารถใช้ทั้งภาษาไทย ภาษามลายูและภาษาอาหรับ โดยเลือกจังหวัดที่ยังมีมุสลิมน้อยเช่นจังหวัดทาง

¹ Ph.D.(Usuluddin) Assistant Professor

จังหวัดทางภาคเหนือและอีสาน กลุ่มเป้าหมายในการเผยแพร่ส่วนใหญ่เป็นวัยรุ่นและนักศึกษาโดยใช้วิธีการบรรยายและอธิบายความเป็นมาของอิสลาม ด้วยวิธีการแจกจุลสาร เช่น จุลสารอิสลามศาสนาแห่งสันติภาพ สิ่งที่มีนุษย์ทุกคนต้องทราบ และมารู้จักอัลลอฮ์กันเถิด เป็นต้น ซึ่งใช้งบประมาณส่วนหนึ่งจากการบริจาคของผู้มีจิตศรัทธาที่ศึกษาประจำสัปดาห์ที่มีสยิดและจากนักเผยแผ่ แต่แต่ละครั้งที่มีการเดินทางไปเผยแผ่อิสลามจะมีผู้สนใจและเข้ารับอิสลามประมาณ 50 คน

บทนำ

มัสยิดเป็นสถาบันทางศาสนาอิสลาม เป็นศาสนสถานที่มีมุสลิมทุกคนเป็นสมาชิกอันเป็นส่วนหนึ่งของชีวิตมุสลิม เมื่อมุสลิมได้ยินเสียงเชิญชวนเรียกร้องให้ไปละหมาด (เสียงอาซาน) มุสลิมก็จะไปละหมาดที่มัสยิดวันละห้าเวลา การศึกษาถึงบทบาทมัสยิดสัมพันธ์กับประวัติศาสตร์ของอิสลาม และจริยวัตรของท่านนบีมุฮัมมัด (ศ็อลลัลลอฮุอลัยฮิวะซัลลัม) มัสยิดไม่ได้มีความหมายเพียงสถานที่ปฏิบัติศาสนาเท่านั้น แต่เป็นองค์การบริหารอิสลามซึ่งรวมทั้งการปฏิบัติศาสนา การปกครอง การเมือง การทูต การตัดสินคดีความและอื่น ๆ (Ali Abdulhalim Mahmud , 1991 : 11-12)

มัสยิดในศาสนาอิสลามเป็นแก่นของการพัฒนาสังคมในสมัยท่านนบีมุฮัมมัด (ศ็อลลัลลอฮุอลัยฮิวะซัลลัม) และยังคงอยู่กับสังคมมุสลิมตลอดกาลอันเป็นเสาหลักในการฟื้นฟูอิสลามทั้งปัจจุบันและอนาคต เมื่อใดที่สังคมมุสลิมปราศจากมัสยิดแล้ว สังคมนั้นไม่สามารถอยู่บนแนวทางที่ถูกต้อง และไม่สามารถดำเนินกิจกรรมทางศาสนา เพราะจากมัสยิดเท่านั้น เสียงการเรียกร้องการละหมาดก็ออกไปทั่วผืนแผ่นดินเรียกร้องให้ทุกคนสู่ความซัยชนะด้วยการละหมาดวันละห้าเวลา และศรัทธามั่นต่ออัลลอฮ์

ความรู้รุ่งโรจน์ของอิสลามตั้งแต่อดีตกาล วางอยู่บนรากฐานของการศรัทธาอย่างเต็มเปี่ยม เพื่อการเทิดทูนและภักดีต่ออัลลอฮ์โดยบริสุทธิ์ เป็นเพราะศรัทธาชนยุคนั้นขวนขวายวิทยาการอย่างเข้มแข็ง โดยธำรงซึ่งการกัมกราบต่ออัลลอฮ์ที่มัสยิด เพราะมัสยิดเป็นแหล่งรวมทุกประการ ดังที่ท่านนบีมุฮัมมัด (ศ็อลลัลลอฮุอลัยฮิวะซัลลัม) ใช้มัสยิดเพื่อเป็นสถานที่พบปะสังสรรค์ ปรึกษาหารือเกี่ยวกับกิจการงานที่จะเสริมสร้างสังคมและชุมชนให้ก้าวหน้า มัสยิดเป็นสถานที่จัดพิธีนิกาย์แต่งงานที่ก่อให้เกิดความศிரมิงกลอย่างใหญ่หลวง รวมทั้งแก้ไขปัญหอย่างทันเหตุการณ์ เมื่อมีผลกระทบความผาสุกเกิดขึ้น

มัสยิดเป็นสถาบันพัฒนาสังคม เป็นแหล่งความรู้ทางธรรม อันสามารถนำไปสู่การปฏิบัติของในชีวิตให้เป็นคนดีของสังคม จากการเป็นเพียงสถานที่ทำอิบาดะฮ์ มาเป็นสถาบันบริหารชุมชน อันมีกิจกรรมอิบาดะฮ์เป็นตัวนำ มัสยิดจะมีบทบาทในสังคมหรือไม่นั้น ขึ้นอยู่กับสังคมและชุมชนนั้น ๆ ที่ต้องฟื้นฟูและพัฒนา โดยยึดมัสยิดเป็นตัวกลางในการพัฒนา ต้องมีความร่วมมือร่วมใจของบรรดาผู้นำชุมชน อิหม่าม คอเต็บ คณะกรรมการมัสยิด อันเป็นการฟื้นฟูบทบาทมัสยิดให้รุ่งโรจน์

วัตถุประสงค์ของการวิจัย

วัตถุประสงค์ของการวิจัยเรื่อง “บทบาทของมัสยิดในจังหวัดปัตตานีในการเผยแผ่อิสลามและความรู้ ทัศนศึกษาที่มัสยิดอิบาตุรรอฮฺมาน ตำบลปยูค อำเภอเมือง จังหวัดปัตตานี” มีดังนี้

1. เพื่อศึกษาโครงการต่าง ๆ ในคัมภีร์อัลกุรอานและหะดีษของท่านนบีที่เกี่ยวข้องกับมัสยิดและความสำคัญของมัสยิด
2. เพื่อให้ความรู้เกี่ยวกับบทบาทของมัสยิดบางแห่งในจังหวัดปัตตานีที่ได้แสดงบทบาทในการยกระดับความรู้และความเข้าใจอิสลามอย่างถ่องแท้
3. เพื่อแสดงถึงบทบาทของอิหม่าม และคณะกรรมการบริหารมัสยิดอันเป็นสาเหตุแห่งความเจริญของชุมชน
4. เพื่อให้ความเข้าใจบทบาทของมัสยิดอิบาตุรรอฮฺมาน ตำบลปยูค อำเภอเมือง จังหวัดปัตตานี อันเป็นมัสยิดที่มีบทบาทในการพัฒนาคุณภาพมุสลิม ทั้งด้านการศึกษา ความเป็นอยู่ในสังคม และอื่นๆ

ความสำคัญและประโยชน์

ความสำคัญและประโยชน์ของการวิจัยเรื่อง “บทบาทของมัสยิดในจังหวัดปัตตานีในการเผยแผ่อิสลามและความรู้ ทัศนศึกษาที่มัสยิดอิบาตุรรอฮฺมาน ตำบลปยูค อำเภอเมือง จังหวัดปัตตานี” มีดังนี้

1. ทำให้ทราบถึงมัสยิดต่าง ๆ ที่ถูกกล่าวในอัลกุรอานและหะดีษ
2. เพื่อให้ทราบถึงความสำคัญของมัสยิดในรูปแบบต่าง ๆ ในชีวิตมุสลิม

3. ได้รับความรู้ถึงความสำคัญของคณะกรรมการบริหารมัสยิดในการจัดกิจกรรมเพื่อให้มัสยิดมีชีวิตชีวา

4. ได้รับความรู้ถึงการปลูกฝังจริยธรรมอิสลามในการยกระดับความคิดและสติปัญญาทางด้านศาสตร์ต่าง ๆ ที่เริ่มต้นจากมัสยิด

5. ได้ศึกษาความเป็นเลิศของมัสยิดจังหวัดปัตตานีจำนวน 7 แห่ง โดยเน้นที่มัสยิดอิบาคูรอฮมาน ตำบลปยุต อำเภอเมือง จังหวัดปัตตานีในการเผยแผ่อิสลามและความรู้

ขอบเขตของการวิจัย

การศึกษาวิจัยเรื่อง “บทบาทของมัสยิดในจังหวัดปัตตานีในการเผยแผ่อิสลามและความรู้ กรณีศึกษาที่มัสยิดอิบาคูรอฮมาน ตำบลปยุต อำเภอเมือง จังหวัดปัตตานี” ผู้วิจัยได้กำหนดขอบเขตของการวิจัยออกเป็น 2 ส่วนดังนี้

การวิจัยเชิงคุณภาพ

ผู้วิจัยศึกษาข้อมูลเอกสารที่เกี่ยวกับมัสยิด จากคัมภีร์อัลกุรอานและอัลหะดีษ ตำราต่าง ๆ ที่มีเนื้อหาสาระที่เกี่ยวข้องกับบทบาทของมัสยิดในรูปแบบต่าง ๆ และจากการบทพวนวรรณกรรมต่าง ๆ ที่เกี่ยวข้องเพื่อให้สอดคล้องกับวัตถุประสงค์ของการวิจัย

การวิจัยเชิงปริมาณ

เป็นการเก็บรวบรวมข้อมูลภาคสนาม ด้วยแบบสัมภาษณ์และด้วยแบบสอบถามที่ผู้วิจัยสร้างขึ้นเกี่ยวกับบทบาทของมัสยิดในการเผยแผ่อิสลามและความรู้ โดยกำหนดขอบเขตไว้ดังนี้

1. ประชากร

ประชากรที่ใช้ในการวิจัยครั้งนี้ ได้แก่ สัมปบุรุษมัสยิด อดีตนักเรียนโรงเรียนบำรุงอิสลาม ผู้บริหารโรงเรียน กรรมการบริหารมัสยิด

2. กลุ่มตัวอย่าง

ผู้วิจัยใช้กลุ่มตัวอย่างในการวิจัยคือ ผู้ที่ไปศึกษาประจำสัปดาห์ที่มัสยิดอิบาคูรอฮมาน จำนวน 100 คน และผู้ทำหน้าที่เผยแผ่อิสลามในจังหวัดภาคเหนือจำนวน 12 คน

3. ตัวแปร

ตัวแปรที่ใช้ในการศึกษาวิจัยครั้งนี้ ประกอบด้วย ตัวแปรอิสระและตัวแปรตาม ตัวอย่างตัวแปรอิสระ คือ เพศ อายุ การศึกษา ฐานะทางเศรษฐกิจ ภูมิลำเนา ส่วนตัวแปรตามคือ

ความคิดเห็นของผู้เกี่ยวข้องกับมัสยิดและบทบาทของมัสยิดในจังหวัดปัตตานีในการเผยแผ่อิสลาม และความรู้ กรณีศึกษาที่มัสยิดอิมามสุไลมาน ตำบลปยุต อำเภอเมือง จังหวัดปัตตานี

การวิเคราะห์เรื่อง บทบาทของมัสยิดในจังหวัดปัตตานีในการเผยแผ่อิสลามและ ความรู้ กรณีศึกษาที่มัสยิดอิมามสุไลมาน ตำบลปยุต อำเภอเมือง จังหวัดปัตตานี มีขอบเขตการ วิจัยดังต่อไปนี้

1. ศึกษาวิจัยความเป็นมาของมัสยิดในจังหวัดปัตตานี
2. ศึกษาวิจัยถึงความหมายของมัสยิดและบทบาทในความหมายที่ครอบคลุม
3. ศึกษาวิจัยหลักฐานที่เกี่ยวกับมัสยิดทั้งในคัมภีร์อัลกุรอานและหะดีษ อีกทั้งตำรา การอธิบายอัลกุรอานของนักวิชาการมุสลิมทั้งในอดีตและปัจจุบัน
4. ศึกษาวิจัยบทบาทมัสยิดอิมามสุไลมานเป็นการเฉพาะนอกเหนือจากมัสยิด อื่นๆแห่งในจังหวัดปัตตานีถึงบทบาทในการเผยแผ่อิสลามและความรู้
5. ศึกษาวิจัยภาคสนามด้วยการสัมภาษณ์บุคคลที่เกี่ยวข้องกับการพัฒนามัสยิด ดังกล่าว

วิธีการรวบรวมข้อมูล

การศึกษาวินิจฉัยเรื่อง “บทบาทของมัสยิดในจังหวัดปัตตานีในการเผยแผ่อิสลามและ ความรู้ กรณีศึกษาที่มัสยิดอิมามสุไลมาน ตำบลปยุต อำเภอเมือง จังหวัดปัตตานี” ผู้วิจัยได้กำหนด วิธีการวิจัยออกเป็น 2 ส่วนดังนี้

1. การวิจัยเชิงคุณภาพ โดยการศึกษาค้นคว้าข้อมูลจากเอกสารที่เกี่ยวกับบทบาท ของมัสยิดจากคัมภีร์อัลกุรอานและอัลหะดีษ ตำราต่าง ๆ และจากการทบทวนวรรณกรรมต่าง ๆ ที่ เกี่ยวข้องกับมัสยิด เพื่อให้สอดคล้องกับวัตถุประสงค์ของการวิจัย
2. การวิจัยเชิงปริมาณ เป็นวิจัภาคสนาม ผู้วิจัยจะทำการวิจัยเกี่ยวกับบทบาทของ มัสยิดในจังหวัดปัตตานีในการเผยแผ่อิสลามและความรู้ กรณีศึกษาที่มัสยิดอิมามสุไลมาน ตำบล ปยุต อำเภอเมือง จังหวัดปัตตานี โดยเก็บข้อมูลด้วยแบบสอบถาม และด้วยการสัมภาษณ์ แล้วนำ ข้อมูลมาวิเคราะห์เพื่อตอบวัตถุประสงค์ โดยรายละเอียดที่เกี่ยวกับ ประชากร และกลุ่มตัวอย่าง เครื่องมือในการวิจัย การเก็บรวบรวมข้อมูล และการวิเคราะห์

ผลการวิจัย

จากการศึกษาเกี่ยวกับบทบาทของมัศยิดในจังหวัดปัตตานีในการเผยแผ่อิสลาม และความรู้ กรณีศึกษาที่มัศยิดอิมามรอรอฮมาน ตำบลปยุต อำเภอเมือง จังหวัดปัตตานี สามารถสรุปผลการวิจัยดังต่อไปนี้

1. เข้าใจความประเสริฐและคุณค่าของมัศยิดในชีวิตประจำวัน
2. ปฏิบัติตนให้อยู่ในขอบเขตของศาสนาด้วยการผูกพันกับมัศยิดทั้งเวลาละหมาด ญามาอะฮฺและเวลาอื่นที่นอกเหนือจากละหมาด
3. ทราบถึงความบทบาทของอิหม่ามและคณะกรรมการบริหารมัศยิดในชุมชนในการให้มัศยิดนั้นมีบทบาทในการพัฒนาสังคม
4. ปลูกฝังคุณธรรมอิสลามในชีวิตมุสลิมเพื่อพัฒนาตนเองและสังคมทางด้านวิถีคิด การใช้สติปัญญาเริ่มต้นจากมัศยิด
5. เห็นภาพรวมถึงบทบาทของมัศยิดบางแห่งในจังหวัดปัตตานีในการเผยแผ่ศาสนาและความรู้สู่สังคม

อภิปรายผล

มนุษย์ต้องกลับไปหาพระเจ้าเป็นเจ้าแห่งสากลโลก พระองค์เป็นผู้ชี้แนะทางที่ดีให้แก่มนุษย์ มนุษย์บางคนกตัญญูต่อพระองค์แต่บางเป็นผู้เนรคุณต่อพระองค์ ทั้ง ๆ ที่พระองค์ได้ให้สติปัญญา สามารถแยกแยะระหว่างความดีและความชั่ว อีกทั้งพระองค์ได้ส่งบรรดาศาสนทูต และประทานคัมภีร์เพื่อให้พิจารณาใคร่ครวญ แต่ทางนำที่ถูกต้องนั้นพระองค์ทรงประทานสำหรับผู้ที่พระองค์ทรงประสงค์ไปสู่ทางอันเที่ยงตรงเท่านั้น เป็นหนทางที่จะนำพามนุษย์สู่ความสงบสุขและสันติในชีวิตทั้งโลกนี้และอาคิเราะห์ ดังที่มุสลิมได้ขอให้พระองค์แนะนำซึ่งทางอันเที่ยงตรงวันละสิบเจ็ดครั้งในละหมาด อันเป็นกฎที่มุสลิมทุกคนต้องปฏิบัติ ซึ่งละหมาดห้าเวลานั้นท่านนบีมีอัมมัด (คือลัลลอลฮฺอะลียะฮฺวะฮฺลัม) ได้ปฏิบัติที่มัศยิดเพื่อเป็นแบบอย่างแก่ประชาชาติของท่านว่า ละหมาดกับมัศยิดนั้นเป็นสิ่งที่แยกแยะไม่ได้ เพราะผู้ที่ละหมาดคนเดียวเขาจะได้รับผลบุญแก่หนึ่งผลบุญ แต่เมื่อเขาละหมาดญามาอะฮฺหรือละหมาดร่วมกันอย่างน้อยสองคนเขาจะได้รับผลบุญถึงยี่สิบเจ็ดเท่า ดังที่ท่านนบี (คือลัลลอลฮฺอะลียะฮฺวะฮฺลัม) ได้กล่าวในวณะของท่าน

عَنْ عَبْدِ اللَّهِ بْنِ عُمَرَ أَنَّ رَسُولَ اللَّهِ - صَلَّى اللَّهُ

عليه وسلم - قَالَ ((صَلَاةُ الْجَمَاعَةِ تَفْضُلُ
 صَلَاةَ الْفَذِّ بِسَبْعٍ وَعِشْرِينَ دَرَجَةً)) .

ความว่า จากอัลลอฮ์อูฮู อิบน์ อุมร์ กล่าวว่า ท่านรอซูลอูฮู (คืออัลลอฮ์อะลัยฮิ
 วะสัลลิม) กล่าวว่า “ละหมาดญามาอะฮ์นั้นดีกว่า(ในการที่จะได้รับผลบุญ)จากการละหมาดคน
 เดียวถึงยี่สิบเจ็ดเท่า” (Al-bukhari. Hadith 645)

มัสยิดเป็นคำที่มาจากภาษาอาหรับซึ่งมีความหมายว่า สถานที่ซึ่งมุสลิมใช้เป็น
 ประกอบพิธีกรรมทางศาสนาอิสลาม หรือเรียกอีกชื่อว่า สุเหร่า (พจนานุกรม ฉบับ
 ราชบัณฑิตยสถาน พ.ศ. 2542, 854) หรือสถานที่ซึ่งมุสลิมใช้ประกอบศาสนกิจโดยจะต้องมี
 ละหมาดวันศุกร์เป็นปกติ และเป็นสถานที่สอนศาสนาอิสลาม (พระราชบัญญัติการบริหารองค์กร
 ศาสนาอิสลาม พ.ศ.2540, รวบรวมโดย ธีระพล อรุณะกสิกร และคณะ, 2542 , หน้า 8)

ชีวิตมุสลิมทุกคนจะมีความผูกพันกับมัสยิดตั้งแต่แรกเกิดจนถึงสิ้นชีวิต เพื่อแสดง
 ให้เห็นว่ามัสยิดเป็นสถานที่สำคัญของมุสลิม มัสยิดเปรียบเสมือนบ้านของอัลลอฮ์บนผืนแผ่นดิน
 ซึ่งในมัสยิดนั้นบรรดาผู้ศรัทธาจะได้รับการอบรมสั่งสอน ผู้ที่เข้าไปละหมาดจะได้รับการเพิ่มพูน
 การศรัทธาหรืออิหม่าน ในขณะที่บนแท่นมิมบรพวกเขาจะได้รับความรู้ใหม่ ๆ และการตักเตือนซึ่ง
 กันและกัน ได้รับการเชิญชวนเพื่อปฏิบัติความดีงาม จะได้รับความรู้มากมายจากการบรรยายหรือ
 กลุ่มศึกษาซึ่งเป็นการศึกษาที่มีการสอนทั้งที่เป็นสิ่งที่อนุมัติหรือสิ่งที่ต้องห้ามในศาสนา ในบริเวณ
 มัสยิดพวกเขาจะพบปะสร้างสรรค์ ทำความรู้จักซึ่งกันและกันกับพี่น้องที่ร่วมละหมาดอันเป็นการ
 ผูกมิตรไมตรีในศาสนาให้มีความรู้สึกรักและผูกพันไม่ว่าจะเป็นคนรวยหรือยากจน เด็ก ๆ และ
 ผู้ใหญ่ ต่างคนต่างรู้สึกรักความเป็นพี่น้อง อีกทั้งยังให้ความช่วยเหลือเพื่อให้ได้มาซึ่งความสุขของ
 ความเป็นบ่าวของพระองค์

ความสำคัญของมัสยิดในชีวิตมุสลิม

อัลลอฮ์ทรงตรัสว่า

﴿ إِنَّمَا يَعْمُرُ مَسْجِدَ اللَّهِ مَنۢ ءَامَنَ ۖ بِاللَّهِ وَالْيَوْمِ الْآخِرِ
 وَأَقَامَ الصَّلَاةَ وَءَاتَى الزَّكَاةَ وَلَمْ يَخْشَ إِلَّا اللَّهَ فَعَسَىٰ
 أُولَٰئِكَ أَن يَكُونُوا مِنَ الْمُهْتَدِينَ ۝۱۰۰ ﴾

ความว่า แท้จริงจะบูรณะบรรดามัสยิดของอัลลอฮ์นั้นคือผู้ที่ศรัทธาต่ออัลลอฮ์ และวัน
ปรโลก และได้ดำรงไว้ซึ่งการละหมาด และชำระชะกาต และเขามีได้ยำเกรงนอกจากอัลลอฮ์เท่านั้น
ดังนั้นจึงหวังได้ว่า คนเหล่านั้นแหละจะเป็นผู้อยู่ในหมู่ผู้รับคำแนะนำ (ซูเราะห์ อัคเตบะห์ 18)

﴿وَأَنَّ الْمَسْجِدَ لِلَّهِ فَلَا تَدْعُوا مَعَ اللَّهِ أَحَدًا﴾

ความว่า และแท้จริงบรรดามัสยิดนั้นเป็นของอัลลอฮ์ ดังนั้นพวกเจ้าอย่างวิงวอนขอผู้ใด
เคียงคู่อัลลอฮ์ (ซูเราะห์ อัลญิน อายะห์ที่ 18)

ถ้าปราศจากมัสยิด สังคมที่สมบูรณ์และอยู่บนฐานที่สัจจะก็ไม่อาจจะเกิดขึ้นได้
ถ้าปราศจากมัสยิด หลักคำสอนของศาสนาก็ไม่อาจจะแผ่ถึงอิสลามิกชนและมวลมนุษยชาติได้ ถ้า
ปราศจากมัสยิดการมีมนุษยสัมพันธ์ระหว่างมุสลิมก็จะหายไป ไม่ทราบข่าวคราวที่เกิดขึ้นระหว่าง
พวกเขา และไม่อาจทราบสิ่งที่เกิดขึ้นกับพี่น้องมุสลิมทั่วโลก ด้วยเหตุดังกล่าว อิสลามจึงสนับสนุน
ให้มีการแสดงคุตบะห์ทุกวันศุกร์เป็นการรวบรวมข่าวคราวที่เกิดขึ้นในรอบสัปดาห์ แลกเปลี่ยนพี่น้อง
ร่วมละหมาดได้รับ ถ้าปราศจากมัสยิด มุสลิมไม่อาจรู้ทุกข์สุขของพี่น้องที่ร่วมละหมาด ถ้าหากที่
น้องของเขาหายไปจากมัสยิดหลายวันเขาก็จะถามถึงเขา ถ้าหากพี่น้องของเขาเจ็บไข้ได้ป่วยเขาก็จะ
ไปเยี่ยมเยียน ถ้าหากพี่น้องเขาเดินทาง เขาก็จะช่วยดูแลบ้านเรือนและครอบครัวของเขา ถ้า
ปราศจากมัสยิด มุสลิมก็จะขาดสถานที่อันศักดิ์สิทธิ์ในชีวิตที่จะบำเพ็ญตนต่ออัลลอฮ์ เพราะใน
มัสยิด เขาจะได้รับความรู้ มัสยิดเปรียบเสมือนเป็น โรงเรียนสำหรับผู้ใหญ่ และเด็ก ๆ ไม่ว่าจะอยู่ใน
ระดับใดในสังคม ทั้งคนรวย คนจน ผู้ชายและผู้หญิง ในมัสยิดเท่านั้นที่พระนามของอัลลอฮ์ถูกแผ่
ไปยังทั่วทุกมุมโลก ดังที่เราได้ยินเสียงเรียกให้ผู้คนละหมาดในมัสยิดวันละห้าเวลา ซึ่งเสียงแผ่
ไพศาลนั้นถูกประกาศแก่บ่าวของอัลลอฮ์ผู้ที่พระองค์ทรงสร้างพวกเขาและทรงให้ไปจัจยังชีพ
เพื่อให้พวกเขาสักการะพระองค์และศรัทธาต่อพระองค์ ศรัทธาต่อบรรดามลาอิกะฮ์ คัมภีร์ของ
พระองค์ และบรรดาศาสนทูตของพระองค์ และเพื่อให้ผู้ที่พระองค์อัลลอฮ์ทรงเปิดใจเข้ารับอิสลาม
ซึ่งเป็นศาสนาสุดท้ายที่สมบูรณ์ (Ali Abdulhalim Mahmud. , 1991 , P: 11-12)

1. ความหมายของมัสยิด

1.1- ความหมายทางภาษา

1- มัสยิดคือ สถานที่ กราบสujud สถานที่ปฏิบัติอิบาดะฮ์ต่อพระองค์อัลลอฮ์ (Al-
Munjid Filluqati wal Aa'lam , n.d. p. 321)

2- มัสยิดคือ สถานที่ที่ใช้ในการประกอบพิธีกรรมทางศาสนา เช่น มัสยิดอัล-ฮารอม คือมัสยิดที่มีกะอับะฮฺ มัสยิด อัล-อักซอ คือมัสยิดที่อยู่ในนครเยรูซาเล็ม ดังที่พระองค์อัลลอฮฺ ได้ตรัสในอัลกุรอานว่า

﴿سُبْحٰنَ الَّذِيْ اَسْرٰى بِعَبْدِهٖ لَيْلًا مِّنَ الْمَسْجِدِ الْحَرَامِ
اِلَى الْمَسْجِدِ الْاَقْصَا الَّذِي بَرَكْنَا حَوْلَهُ لِنُرِيَهُ مِنْ اٰيٰتِنَا
اِنَّهٗ هُوَ السَّمِيعُ الْبَصِيْرُ﴾

ความว่า มหาบริสุทธิ์ผู้ทรงนำบ่าวของพระองค์เดินทางในเวลากลางคืน จากมัสยิดอัล-ฮารอม ไปยังมัสยิดอัลอักซอ ซึ่งบริเวณรอบมัสยิดเราได้ให้ความจำเริญ เพื่อเราจะให้เขาเห็น บางอย่างจากสัญญาณต่าง ๆ ของเรา แท้จริง พระองค์คือผู้ทรงได้ยิน ผู้ทรงเห็น .

คำว่า สองมัสยิดที่มีอยู่ในอัลกุรอานคือ มัสยิดนครมักกะฮฺและมัสยิดนครมะดีนะฮฺ (Abdullah Al-bustani –Al Syeikh. Al wafi mu’jam wasit liluqatil Arabiyah .n.d. p.273)

3- มัสยิด คือสถานที่ที่ผู้คนละหมาดร่วมกันแบบญามาอะฮฺ (Al - mu’jam Al Araby Al-Asasi .n.d. p.608)

ดังนั้น เราสามารถเข้าใจและเห็นได้ว่า คนใดที่มีใจรักมัสยิดและไปละหมาดที่มัสยิดเป็นประจำเขาจะ ได้เป็นคนหนึ่งในบรรดาคนที่ได้อยู่ได้รับเงาของพระองค์อัลลอฮฺในวันที่ไม่มีร่มเงาเกี่ยวร่มเงาของพระองค์อัลลอฮฺเท่านั้น ดังที่ศาสนทูตได้กล่าวว่า

عَنْ أَبِي هُرَيْرَةَ رَضِيَ اللَّهُ عَنْهُ عَنِ النَّبِيِّ - صَلَّى اللَّهُ عَلَيْهِ وَسَلَّمَ - قَالَ ((سَبْعَةٌ يُظِلُّهُمُ اللَّهُ فِي يَوْمٍ لَا ظِلَّ إِلَّا ظِلُّهُ. وَرَجُلٌ مَّعَلَّقٌ فِي الْمَسْجِدِ))

(Al-Bukhari.Hadith 660)

ความว่า จากท่านอาบูฮุร็อยเราะฮฺ (ร.ฎ) กล่าวว่า จากท่านนบี (ศ็อลลัลลอฮุอลัยฮิว่าซัลลัม) กล่าวว่า เจ็ดจำพวกมนุษย์จะได้อยู่ได้รับในวันที่ไม่มีร่มเงาเกี่ยวร่มเงาของพระองค์ ... ผู้ชายที่มีหัวใจติดพันกับมัสยิด...

ความหมายของหะดีษที่ท่านนบี (ศ็อลลัลลอฮุอลัยฮิว่าซัลลัม) ได้กล่าวนั้นคือ ผู้ชายที่มีหัวใจติดพันกับมัสยิด คือ เสมือนกับสิ่งหนึ่งที่ติดพันกับมัสยิด เช่น ตะเกียงที่ติดบนเพดานมัสยิด ซึ่งเป็นการเปรียบเทียบว่า ไม่ว่าเขาจะอยู่ที่ใดก็ตาม จิตใจของเขาติดอยู่กับมัสยิด เนื่องจากเขา

รักมัสยิดเป็นอย่างยิ่งทำให้เขามีความรู้ลึกซึ้งอยากจะไปละหมาดที่มัสยิดทุกเวลา (Al-Askolani. 1407. B. 2 P. 168)

จากหลักฐานที่มีในอัลกุรอานและอัลหะดีษเห็นได้ว่า ความสำคัญของมัสยิดในการผลิตมนุษย์ที่มีคุณภาพทั้งความรู้ คุณธรรม จริยธรรม และเป็นประชาชาติที่ทุกคนปรารถนา ดังที่ท่านนบี (ศ็อลลัลลอฮุอาลัยฮิวาซัลลัม) เอาใจใส่เป็นอย่างยิ่งกับมัสยิดหลังจากที่ท่านได้อพยพไปยังนครมะดีนะฮ์ ซึ่งเป็นนครอิสลามแห่งแรกบนผืนแผ่นดิน ซึ่งการสร้างมัสยิดของท่านเป็นการประกาศประเทศอิสลามที่บุกเบิกโดยนุฮอหมัด (ศ็อลลัลลอฮุอาลัยฮิวาซัลลัม) ซึ่งเป็นหนึ่งในสามประการที่ท่าน ได้ดำเนินการหลังจากที่ท่านได้ถึงที่นครมะดีนะฮ์ คือ

1. สร้างมัสยิดเพื่อเป็นสถานที่ประกอบพิธีทางศาสนาและกิจกรรมต่าง ๆ
2. สร้างความเป็นพี่น้องระหว่างชาวมุฮัมมัดรินที่อพยพจากนครมักกะฮ์ กับชาวอันซอรุที่เป็นเจ้าของถิ่นเดิมนครมะดีนะฮ์
3. ทำสนธิสัญญาระหว่างชาวมุสลิมกับชาวยิวเพื่อเป็นการสัญญาไม่รุกรานซึ่งกันและกัน (Al-butic . 1976. P 142)

1.2 – ความหมายของมัสยิดทางวิชาการ

มัสยิดในอิสลามคือสถานที่ประกอบพิธีกรรมทางศาสนา เป็นสถานที่พบปะการประชุม เป็น โรงเรียน เป็นสถานที่ที่บรรดามุสลิมต่างมุ่งหน้าเข้าสู่เพื่อตอบรับการเรียกร้องให้ไปดำเนินการละหมาด พวกเขาจะทำการละหมาดด้วยความตั้งใจ อ่อนน้อมเพื่อพระองค์อัลลอฮ์ในขณะที่กำลังก้มรุกูอ์ และซุญูด อ่านโองการอัลกุรอานในขณะที่ละหมาด เพราะละหมาดนั้นเป็นเสาหลักของศาสนา การละหมาดนั้นคือการแสดงตนความเป็นบ่าวต่อพระองค์อัลลอฮ์

มัสยิดเป็นสถานที่ที่ดีที่สุดในผืนแผ่นดิน แต่มัสยิดที่ดีที่สุดคือ มัสยิดอัล-หะรอม มัสยิดนบีที่นครมะดีนะฮ์ และมัสยิดอัล-อักซอ ซึ่งในสามมัสยิดดังกล่าวนี้ มัสยิดที่เลิศที่สุดคือ มัสยิด อัล-หะรอม รองลงมาคือมัสยิดมะดีนะฮ์ และสุดท้ายคือมัสยิดอัล-อักซอ (Sa-ied Hawa . 1994. B.2 P 908)

มัสยิดเป็นจุดประกายของวิญญาณและความรู้ เนื่องจากมัสยิดเป็นสถานที่ประกอบพิธีอิบาดะฮ์ เป็นสถานศึกษา สถานที่รำลึกถึงพระองค์อัลลอฮ์ ซึ่งในอิสลามนั้นมัสยิดไม่ใช่เป็นสถานที่เฉพาะกิจกรรมทางศาสนาอย่างเดียว แต่เป็นสถานที่ใช้เพื่อสาธารณะประโยชน์ที่ไม่ขัดกับหลักคำสอนของศาสนา (Al-mailam . 1987. P 106)

2. โองการในคัมภีร์อัล-กุรอานที่กล่าวถึงมัสยิด

ในคัมภีร์อัล-กุรอานมีคำว่า **มัสยิด** อยู่มากมาย เช่น มัสยิดอัล-หะรอม มัสยิดอัล-อักซอ เช่นเดียวกับคำว่า **บ้าน** ซึ่งหมายถึงมัสยิด ต่อไปนี้เป็นการสรุปซูเราะห์ และ โองการต่าง ๆ ที่กล่าวถึงมัสยิดที่มีในคัมภีร์ อัล-กุรอาน (Abdul baqi . 1996. P 423)

คำว่า **มัสยิด** และ **บ้าน** ที่มีความหมายว่ามัสยิด มีในซูเราะห์ และ โองการต่อไปนี้

ซูเราะห์อัล-บะกอเราะฮฺ	โองการที่	114,144,149,150,187,191,196,217
ซูเราะห์อัล-มาอิดะฮฺ	โองการที่	2
ซูเราะห์อัล-อันฟาล	โองการที่	34
ซูเราะห์อัลเตาบะฮ์	โองการที่	7,17,18,19,28,107,108
ซูเราะห์อัล-อิสรออ	โองการที่	1,7
ซูเราะห์อัล-ฮัจญ์	โองการที่	25,40
ซูเราะห์อัล-ฟัดฮฺ	โองการที่	25,27
ซูเราะห์อัล-อะอฺรอฟ	โองการที่	29,31
ซูเราะห์อัลกะฮฺฟี	โองการที่	21
ซูเราะห์อัล-ญุด	โองการที่	18

3. ความสำคัญของมัสยิดในชีวิตมุสลิม

ความสำคัญของมัสยิดในชีวิตประจำวันของมุสลิมนั้นมีหลายประการ ดังต่อไปนี้

1. มัสยิดเป็นสถานที่ที่ท่านนบี (*ศ็อลลัลลอฮุอลัยฮิวะลัลลัม*) เอาใจใส่และดูแลเป็นพิเศษ ในขณะที่ท่านยังไม่ทันถึงนครมะดีนะฮฺนคร ท่านได้สร้างมัสยิดแห่งแรกคือมัสยิด กุบาอ (Ibnu Kathir. 1991. B.2 P: 243)

ท่านรอซูล ได้สร้างมัสยิดทุกสถานที่ที่ท่านได้เยี่ยมชม ไม่ว่าจะในยามสงบหรือยามสงครามเพื่อท่านละหมาดกับบรรดาซอฮาบะห์ (Al-samhuri .n.d. B.3 P: 1028) สิ่งที่ได้กล่าวมานั้นเป็นความสำคัญของมัสยิด ซึ่งมุสลิมทุกคนจะมองข้ามไม่ได้ ไม่ว่าจะเขาจะอยู่ที่ใดก็ตาม (Al-Kadiri .1407. P: 68)

2. ท่านนบี(*ศ็อลลัลลอฮุอลัยฮิวะลัลลัม*) ได้แจ้งความประเสริฐของมัสยิดด้วยการกล่าวว่า

((أَحَبُّ الْبِلَادِ إِلَى اللَّهِ مَسَاجِدُهَا وَأَبْغَضُ الْبِلَادِ إِلَى اللَّهِ أَسْوَاقُهَا))

(Muslim.Hadith : 1528)

ความว่า สถานที่ที่พระองค์อัลลอฮ์ทรงรักที่สุดมีสยิดแต่สถานที่ที่พระองค์อัลลอฮ์ทรง
เกลียดที่สุดคือตลาด

3. พระองค์อัลลอฮ์ทรงยกย่องและสัญญาผลตอบแทนแก่คนที่สนับสนุนเรื่องมัสยิด
ไม่ว่าในเรื่องใดก็ตามดังที่พระองค์ได้ตรัสว่า

﴿ إِنَّمَا يَعْمُرُ مَسْجِدَ اللَّهِ مَنْ ءَامَنَ بِاللَّهِ وَالْيَوْمِ الْآخِرِ
وَأَقَامَ الصَّلَاةَ وَءَاتَى الزَّكَاةَ وَلَمْ يَخْشَ إِلَّا اللَّهَ
فَعَسَىٰ أَوْلَىٰكَ أَنْ يَكُونُوا مِنَ الْمُهْتَدِينَ ﴾

(ซูเราะห์ ฮัดเตาบะฮ์ 18)

ความว่า แท้จริงที่จะบูรณะบรรดามัสยิดของอัลลอฮ์นั้นคือผู้ที่ศรัทธาต่ออัลลอฮ์ และวัน
ปรโลกและได้ดำรงไว้ซึ่งการละหมาด และชำระซะกาต และเขามิได้ยำเกรงนอกจากอัลลอฮ์เท่านั้น
ดังนั้นจึงหวังได้ว่า คนเหล่านี้แหละจะเป็นผู้อยู่ในหมู่ผู้รับคำแนะนำ

4. ความสำคัญของมัสยิดด้านศาสนา

บุคลิกภาพของมุสลิมจะไม่สมบูรณ์และสะอาดยกเว้นต้องได้รับการขัดเกลาจาก
มัสยิดบ้านของพระองค์อัลลอฮ์ เนื่องจากมัสยิดเป็นสถานที่บรรดาคนดีละหมาดกราบต่อพระองค์
อัลลอฮ์ ในสภาพสังคมปัจจุบันที่เต็มไปด้วยบาป ทั้งบาปเล็กและบาปใหญ่ คนหนึ่งอาจจะไม่มี
สถานที่ใดที่จะเป็นที่ขัดเกลาจิตใจให้บริสุทธิ์ยกเว้นในบ้านของอัลลอฮ์คือมัสยิด ดังนั้นเราควร
พิจารณาว่ามัสยิดในบ้านเมืองเรานั้นสามารถเป็นสถานที่สำหรับผู้คนดังกล่าวได้หรือไม่

คนที่ไปละหมาดที่มัสยิดนั้นบางครั้งต้องต่อสู้กับมารร้ายชั่วดอนที่พยายาม
หลอกลวงทุกวิถีทางเพื่อไม่ให้ดำเนินการละหมาด แต่สุดท้ายในเมื่อว่าเป็นคนตัดสินใจว่าการ

ละหมาดนั้นเป็นสิ่งสำคัญเหนือกว่าใด ๆ เขาก็จะได้รับชัยชนะเหนือมารร้าย (บทความศาสนาจากอินเทอร์เน็ต www.saaaid.net)

ความสำคัญของมัสยิดในด้านศาสนา คือ มัสยิดเป็นสถานที่เพื่อทำการอิติกาฟ อาซาน ละหมาดซุนัต รอเวลาละหมาด และละหมาดญามาอะฮ์เป็นต้น เพราะการละหมาดห้าเวลาของมุสลิม และการละหมาดวันศุกร์เป็นโอกาสที่ดีที่พวกเขาจะได้รับความรู้ใหม่ ๆ และการตักเตือนในชีวิตประจำวัน ได้ศึกษาวิธีการรำลึกถึงอัลลอฮ์ เพราะท่านรอซูลได้สอนบรรดาซอฮาบะฮ์ในมัสยิด โดยมีบรรดาซอฮาบะฮ์ล้อมรอบเพื่อรับฟังคำสอนของท่าน (Abu Usamah Abdul hamid Mahyuddin . 1994. P: 52)

5. ความสำคัญของมัสยิดด้านสังคม

มัสยิดมีบทบาทต่อสังคมอย่างใหญ่หลวง ท่านรอซูล ได้สร้างมัสยิดหลังจากที่ท่านได้ไปถึงที่นครมะดีนะฮ์เพื่อเป็นหัวใจหลักในการปกครองประเทศ (Mustafa Mohamad Al-Tahhan.2003. P: 308)

จะเห็นได้ว่าในเมืองหนึ่งจะมีมัสยิดอยู่หลายแห่ง มัสยิดถูกสร้างมาไม่ใช่เพื่อใช้ในการละหมาดอย่างเดียว แต่เป็นสถานที่เพื่อให้เกิดประโยชน์แก่ผู้คนทั่วไป เช่นเป็นสถานที่ประชุมหารือเพื่อแก้ปัญหาความยากจน วิธีการพัฒนาหมู่บ้านและชุมชน และงานสาธารณะกุศลต่าง ๆ ที่อิสลามสนับสนุนให้ปฏิบัติ ซึ่งมัสยิดบางแห่งสนับสนุนให้มีการฝึกงานแก่ผู้สนใจ ก่อนที่จะส่งไปยังสถานที่ทำงานจริง ถึงแม้จะใช้เวลาเพียงสั้น ๆ แต่ผลที่ออกมาเป็นที่น่าพอใจ

ในแง่การช่วยเหลือสังคม มัสยิดมีบทบาทในการร่วมมือกับองค์กรต่าง ๆ โดยเฉพาะองค์กรเพื่อการกุศลช่วยเหลือคนยากคนจน มัสยิดเป็นศูนย์กลางในการรับความช่วยเหลือเพื่อยื่นความช่วยเหลือดังกล่าวนี้แก่ผู้ยากไร้ บางครั้งมัสยิดอาจจะให้ความช่วยเหลือแก่หนุ่มสาวที่จะสร้างครอบครัวอันเป็นรางวัลเล็ก ๆ น้อย ๆ ที่มาจากมัสยิด บางครั้งมัสยิดอาจจะให้ความช่วยเหลือแก่คนตกงานเพื่อเป็นทุนในการหางานทำ หรือเป็นสถานที่รวบรวมเงินซากาตเพื่อแจกจ่ายแก่คนยากคน เป็นต้น

ข้อเสนอแนะ

การศึกษาวิจัยในครั้งนี้ มุ่งศึกษาบทบาทของมัสยิดในจังหวัดปัตตานีในการเผยแผ่อิสลามและความรู้ ทัศนศึกษาที่มีมัสยิดอิบาตุรรอฮฺมาน ตำบลปยุต อำเภอเมือง จังหวัดปัตตานี ซึ่งจากข้อมูลที่ได้รับจากการวิจัย ผู้วิจัยมีข้อเสนอแนะดังนี้

สำหรับผู้บริหารมัสยิด

1. อิหม่ามมัสยิดควรนำละหมาดญามาอะฮฺและเป็นตัวอย่างที่ดีแก่ผู้ตามทั้งในและนอกมัสยิด
2. ควรมีแผนในการฟื้นฟูบทบาทของมัสยิดในการแผ่ความรู้และการเผยแผ่หลักคำสอนของอิสลามเพื่อยกระดับความรู้แก่สังคม
3. ผลิตนักเผยแผ่ที่มีความรู้และความสามารถด้วยภาษาที่หลากหลาย และนำเสนอภาพพจน์อิสลามอย่างถูกต้อง
4. ร่วมมือกับสำนักงานคณะกรรมการอิสลามประจำจังหวัดในการจัดอบรมผู้บริหารมัสยิดเพื่อเพิ่มพูนความรู้และวิธีแก้ปัญหาในชุมชน
5. คัดเลือกคณะกรรมการบริหารมัสยิดจากผู้คนที่หลากหลายโดยเน้นผู้มีความรู้เสียสละ เพื่อความเจริญของมัสยิดและชุมชน
6. ประชาสัมพันธ์กิจกรรมมัสยิดให้ชุมชนรับทราบและสนับสนุนให้ชุมชนมีส่วนร่วมในการพัฒนากิจการมัสยิด
7. ตัดสินใจด้วยการประชุมหารือระหว่างคณะกรรมการบริหารมัสยิด

สำหรับการวิจัย

1. ควรทำการศึกษาวิจัยเกี่ยวกับบทบาทของมัสยิดในแง่ที่แตกต่างออกไป เช่น บทบาทตลอดบทะหฺวันศุกรฺในการฟื้นฟูความรู้และความเข้าใจอิสลาม
2. ควรทำการศึกษาวิจัยเกี่ยวกับบทบาทของมัสยิดใน 3 จังหวัดชายแดนภาคใต้หรือมัสยิดในภาคอื่น ๆ โดยเปรียบเทียบระหว่างมัสยิดในแต่ละภาคเพื่อพิจารณาความแตกต่างระหว่างมัสยิด
3. ควรทำการศึกษาวิจัยเกี่ยวกับบทบาทมัสยิดให้ดียิ่งกว่าการวิจัยในครั้งนี้ เพื่อความสมบูรณ์ยิ่งขึ้น ทั้งในด้านรายละเอียด เนื้อหา กลุ่มตัวอย่างและการอ้างอิง เป็นต้น

บรรณานุกรม

- คัมภีร์อัลกุรอานพร้อมคำแปลเป็นภาษาไทย โดยศูนย์ฟาฮัด เพื่อการพิมพ์อัลกุรอาน อัลดมาดีนะหฺ
 อัลดมุนาวาระฮะห์ ปีอิญเราะฮะฮ์ศักราช 1419 (พุทธศักราช 2542)
- Al-Bukhari, Abu Abdullah Ibn Ismail Ibn Ibrahim Al-Bukhari. 1419. Sahih Bukhari .
 صحیح البخاری Riyadh : Darussalam
- , (n.d) Al-Munjid Filluqati wal Aa'lam , Beirut : Darul masyrik
- Abdul baqi, Fuaad . 1996. Al-mu'jam Al-mufahras Li alfazil Quranil karim. المعجم
 للمفهرس لألفاظ القرآن Cairo: Darul Hadith
- Abu Usamah Abdul hamid Mahyuddin . 1994. Minhajul masjid fi takwinil mujtama'
 Al-muslim. منهاج المسجد في تكوين المجتمع المسلم. Jeddah : maktabah
 al-khidmat al-hadithah
- Al-Askolani. Ahmad Ibn Ali Ibnu Hajar Al-Askolani (1417) . Fathul barie. فتح الباري.
 Cairo : Darul matbaah Al-salafiyah
- Al-bustani, Abdullah Al-bustani –Al Syeikh. 1990 . Al wafi mu'jam wasit liluqatil
Arabiyah . الوسيط المعجم الوسيط للغة العربية . Beirut : Maktabah Lubnan
- Al-butie, Mohamad Saeid Ramadhan Al-butie. 1991. Fiqhussirah Annababiyah .
 فقه السيرة النبوية Cairo : Darulsalam
- Al-Kadiri , Abdullah bin Ahmad 1407. Daurul masjid fi Attarbiah دور المسجد في التربية
 Jeddah : Darul mujtama'
- Ali Abdulhalim Mahmud. 1991. Al-Masjid wa-asaruhu fil mujtama' Al-Islami
 المسجد وأثره في المجتمع Cairo : Darul manar al-Hadithah
- Al-samhuri , Nuruddin Ali bin Ahmad Al-samhuri . 1998. Wafa'ul wafa' bi akhbar
 وفاء الوفاء بأخبار دار المصطفى Makkah : Darul baz
- Al-wasyli, Abdullah Kasim. 1410-1990 . Al-masjid wanashatuhul Ijtima'ei Ala
madarittarikh. المسجد ونشاطه الاجتماعي على مدار التاريخ Beirut Lebanon :
 Muassasah Al-kutub Al-Sakofiyyah
- Al-Zahabi, Syamsuddien Mohammad Ahmad Ibn Uthman Al-Zahabi .1996.
 تاريخ الإسلام Tarikhul Islam Cairo : Egypt
- Ibnu Kathir, Imaduddin Abul fidaa' Ismail bin Umar Ibnu Kathir. 2001.
 تفسير القرآن العظيم . Tafsirul Quranil azim Al-Riyadh : Darulsalam

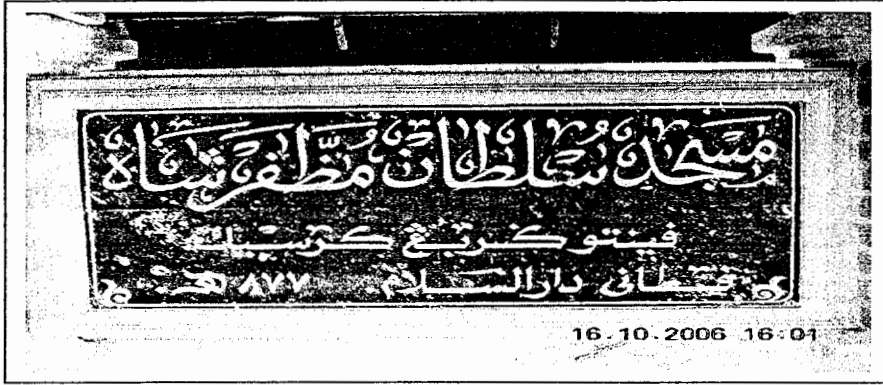
Jama- atun Minkibarilluqhawiiyyien al arab. (n.d) . Al - mu'jam Al Araby Al-Asasi .
المعجم العربي الأساسي Beirut : Laross

Muslim , Abu Husain Muslim Ibn Hajjaj Ibn Muslim.1419. Sahih Muslim . صحيح مسلم
Riyadh : Darussalam

Mustafa Mohamad Al-Tahhan.2002. Al-tarbiyah wadauruha fi tasykilissuluk.
التربية ودوره في تشكيل السلوك Kuwait : Darul khalij

Sa-ied Hawa . 1994. Al-Asas Fissunnah. الأساس في السنة (Al-Ibadat fil Islam) Cairo :
Darulsalam

ملحق (ب)



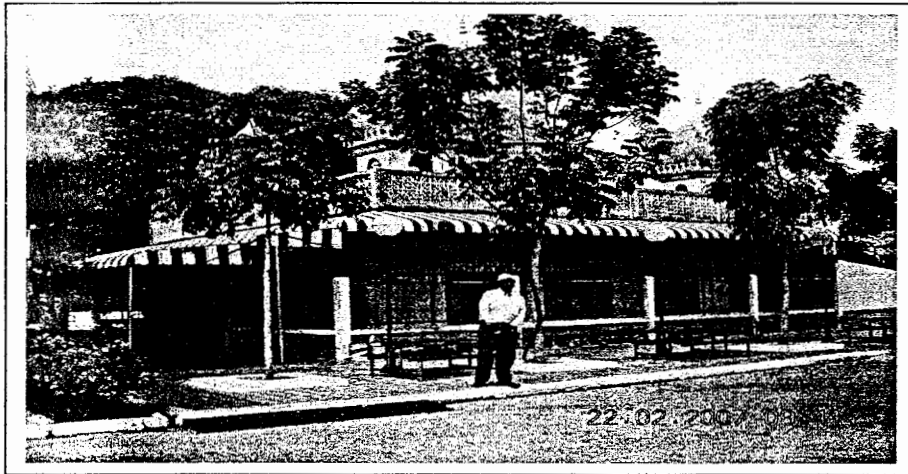
لوحة مسجد كرسيك : أقدم المساجد في ولاية فطاني



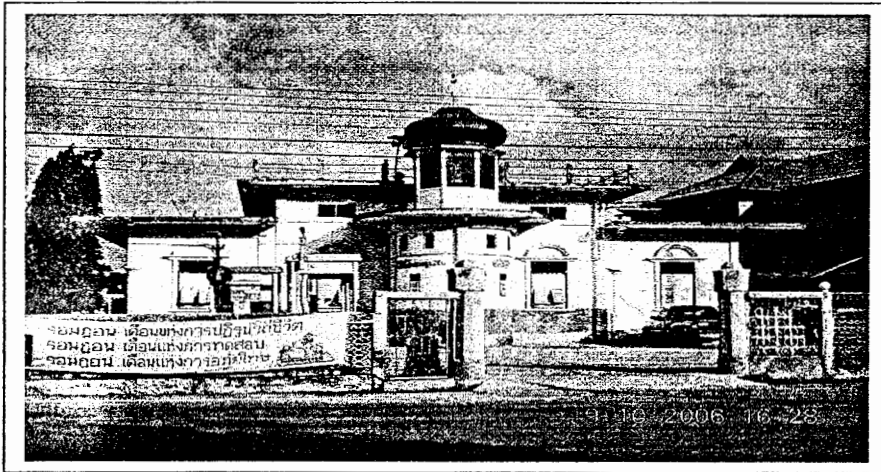
لوحة مسجد سلطان بقرية جانج تيقا مدينة فطاني



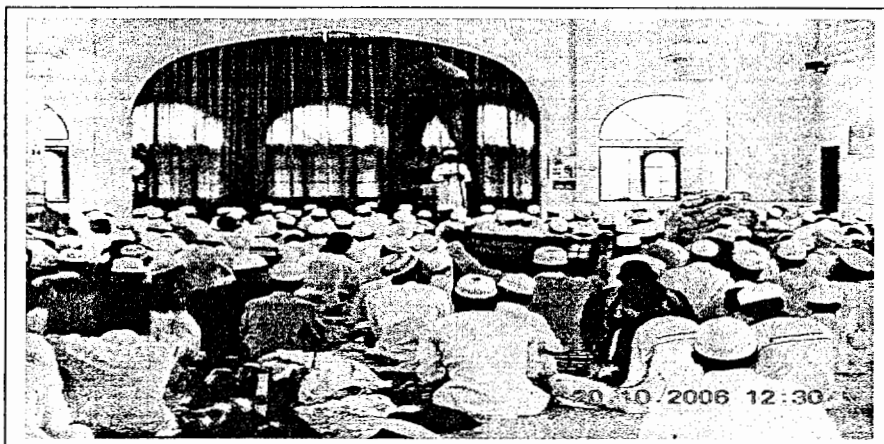
لوحة مسجد عباد الرحمن - فوجود فطاني



مسجد باكستان بمدينة فطاني



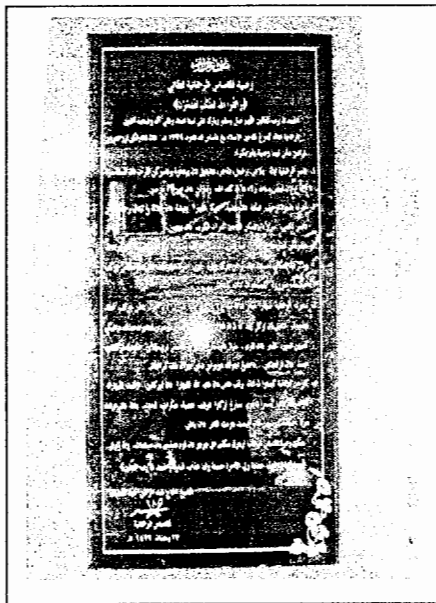
مسجد تلون بمدينة ساي بوري - فطاني



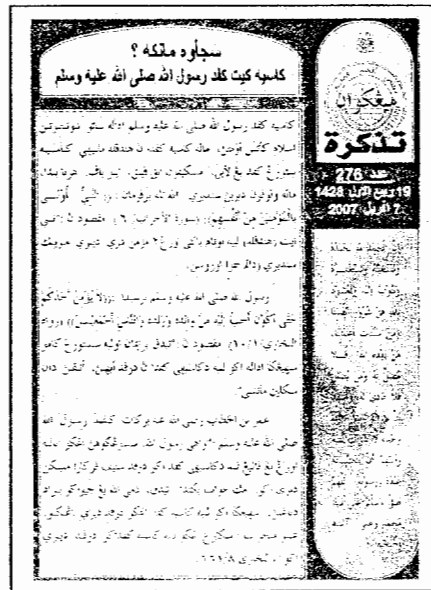
شعار صلاة الجمعة بمسجد عباد الرحمن



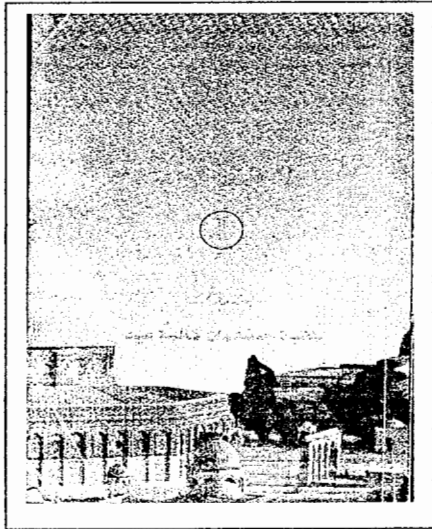
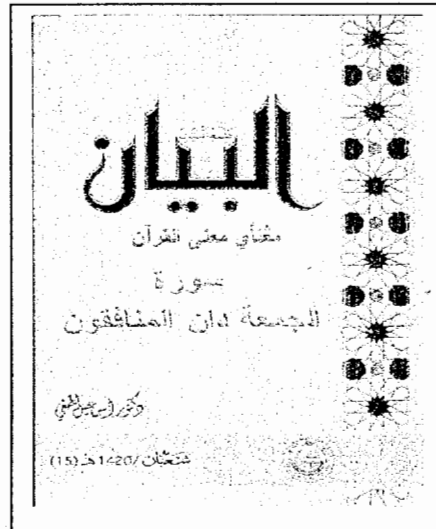
مسجد عباد الرحمن من جهة الأمام



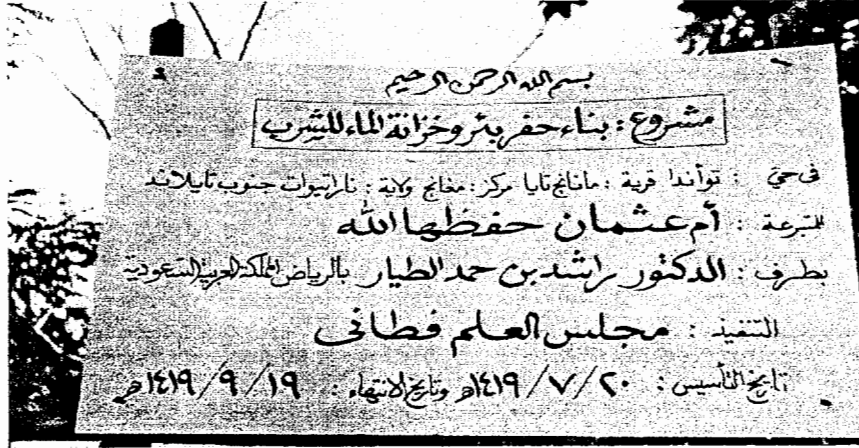
وصية مؤسس مدرسة الرحمانية
لأبنائه الطلبة والطالبات



التذكرة الأسبوعية بمجلس العلم
رقم ٢٧٦ قبل تسليم هذا البحث

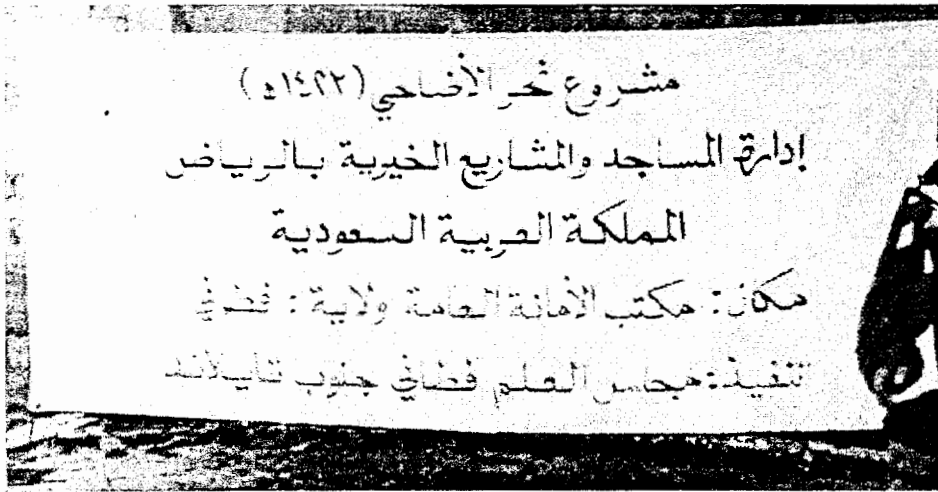


من الرسائل المؤلفة الصادرة من مجلس العلم - مسجد عباد الرحمن



مشروع إنشاء حفر البئر بمحافظة جالا





من مشروع نحر الأضاحي ينفذه مسجد عباد الرحمن كل عام

ملحق البحث (ج)

نموذج الإستيانات (لمستمعي مجلس العلم الأسبوعي)

القسم الأول : أسئلة خاصة للمستجوب وتحتوي هذه المجموعة ١٥ سؤالاً

التعليمية : ضع علامة (✓) في المربع بما تراه مناسباً

١- الجنس ١,١ ذكر ١,٢ أنثى

٢- مكان الإقامة دائرة..... ولاية.....

٣- العمر ٣,١ أقل من ٢٠ سنة

٣,٢ ما بين ٢٠-٢٥ سنة

٣,٣ ما بين ٢٦-٣٠ سنة

٣,٤ ما بين ٣١-٣٥ سنة

٣,٥ ما بين ٣٦-٤٠ سنة

٣,٦ ما بين ٤١-٤٥ سنة

٣,٧ ما بين ٤٦-٥٠ سنة

٣,٨ ما بين ٥١-٥٥ سنة

٣,٩ ما أكثر من ٥٥ سنة

٤- الحالة الاجتماعية ٤,١ - أعزب

٤,٢ - متزوج

٤,٣ - غير ذلك (اكتب.....)

٥- عدد الأولاد ٥,١ - لا يوجد

٥,٢ - ما بين ١-٢

٥,٣ - ما بين ٣-٤

ما بين ٥-٦ ٥,٤ -

ما أكثر من ٦ (اكتب)

لا شيء ٦,١

موظف حكومي ٦,٢

مدرس ديني ٦,٣

تاجر ٦,٤

مرية في البيت ٦,٥

غير ذلك (اكتب)

٦- المهنة

٧- اللغات التي يجيدها حسب الترتيب

اللغة ٧,١

اللغة ٧,٢

اللغة ٧,٣

اللغة ٧,٤

٨- مهارات اللغة العربية

٨,١ السمع جيد متوسط قليل لا شيء

٨,٢ الكلام جيد متوسط قليل لا شيء

٨,٣ القراءة جيد متوسط قليل لا شيء

٨,٤ الكتابة جيد متوسط قليل لا شيء

٩- الدخل الشهري ٩,١ ما بين ٥,٠٠٠ - ٧,٠٠٠ بات

٩,٢ ما بين ٨,٠٠٠ - ١٠,٠٠٠ بات

٩,٣ ما أكثر من ١٠,٠٠٠ بات

١٠- المسؤولية في المجتمع

- ١٠,١ العمدة ١٠,٢ رئيس القرية
 ١٠,٣ الإمام ١٠,٤ لاشيء
 ١٠,٥ غير ذلك (اكتب

١١- نهاية الدراسة بالقسم العصري

- ١١,١ الابتدائية ١١,٢ الإعدادية
 ١١,٣ الثانوية ١١,٤ الدبلوم
 ١١,٥ الليسانس ١١,٦ الماجستير
 ١١,٧ الدكتوراة
 ١١,٨ غير ذلك (اكتب

١٢- المؤسسة التي تخرج منها

المؤسسة.....الدائرة.....
 الولاية.....البلد.....
 عام التخرج.....

١٣- نهاية الدراسة بالقسم الديني

- ١٣,١ الروضة ١٣,٢ الابتدائية
 ١٣,٣ الإعدادية ١٣,٤ الثانوية
 ١٣,٥ الليسانس
 ١٣,٦ غير ذلك (اكتب

١٤- المؤسسة التي تخرج منها

المؤسسة.....الدائرة.....
 الولاية.....البلد.....
 عام التخرج.....

١٥- الرغبة في المطالعة

- ١٥,١ الجرائد ١٥,٢ المجلات
 ١٥,٣ الصور المتحركة ١٥,٤ الكتب الدينية
 ١٥,٥ الكتب العامة ١٥,٦ غير ذلك (اكتب

القسم الثاني : تقييم المجلس العلمي ومدى الاستفادة منه وتحتوي على ٤٠ سؤالاً

التعليمة : ضع علامة (✓) في الخانة المناسبة

- رقم ٥ معناه عالي
 رقم ٤ معناه جيد
 رقم ٣ معناه متوسط
 رقم ٢ معناه ضعيف
 رقم ١ معناه ضعيف جدا

الخانة التي بعدها معناها يُختفض الجيب برأيه

الخانة الأخيرة معناها غير موجود

البرامج	مستوى الاقتناع					يختفض برأيه	غير موجود
	١	٢	٣	٤	٥		
موقف السيارات							
١- موقف السيارات كاف							
٢- موقف السيارات آمن							
٣- موقف السيارات مرتب							
٤- الموقف قُسم السيارات							
٥- الموقف قُسم للدراجات							
الخدمات العامة							
١- دورات المياه كافية							
٢- الخنفيات للوضوء كافية							

								٣- مياه الشرب متوفرة
								٤- إشارات المرور كافية وواضحة
								٥- المطعم نظيف
								٦- الكتب والأشرطة متوفرة
								٧- عدد المصاحف كاف
خارج المسجد								
								١- المدرج آمن ومناسب
								٢- عدد الأبواب والمدخل كافية
								٣- جمال المسجد
								٤- جاذبية لون المسجد
								٥- المجالس خارج المسجد كافية
داخل المسجد								
								١- التهوية والتبريد بالمسجد
								٢- عدد المراوح كاف
								٣- صوت المحاضر مسموع بالخارج
								٤- صوت المحاضر مسموع بالداخل
								٥- المسجد كافي لكل المستمعين
								٦- رحابة المسجد ترغب في الاستماع
								٧- الإنارة داخل المسجد
								٨- نظافة المسجد ونظامه
الاقتناع								
								١- سهولة الوصول إلى المحاضر
								٢- خدمة المحاضر وتواضعه
								٣- هيئة المحاضر
								٤- أسلوب المحاضر وعلمه
								٥- الاقتداء بالمحاضر
								٦- قدرة المحاضر على المحافظة على توازنه
								٧- فتح المحاضر المجال للاستفسارات
								٨- أجوبة المحاضر مقنعة

طريقة إلقاء المحاضرة							
							١- سهولة أسلوب المحاضر
							٢- تجاوب المحاضر مع آراء المستمعين
							٣- أسلوب المحاضر ليس فيه الإساءة لأحد
							٤- إجادة المحاضر استخدام الألفاظ
							٥- قدرة المحاضر على تفهيم وإبصال المعلومة
							٦- جاذبية صوت المحاضر
							٧- الإلتزام بالوقت
							٨- استعداد المحاضر
							٩- توزيع النشرات المكتوبة على المستمعين
							١٠- فراسة المحاضر في مستويات المستمعين
							١١- دقة المعلومة وصحتها
							١٢- ترتيب المحاضرات وسهولة متابعتها

القسم الثالث : حول التجاوب بين المحاضر والمستمعين بالمجلس العلمي ويحتوي على

٢٠ سؤالاً

التعليمة : ضع علامة (✓) في المربع بما تراه مناسباً

١- هل أنت من المواظبين على المجلس العلمي ؟

١,١ نعم ١,٢ لا

٢- من يخبرك بالمجلس العلمي

٢,١ الأبناء ٢,٢ الأصدقاء

٢,٣ إعلانات المساجد ٢,٤ الإذاعة

٢,٥ غير ذلك

٣- لماذا ترغب في المواظبة على المجلس العلمي ؟

٣,١ المحاضر لا مثيل له في الأسلوب ٣,٢ شهرة المحاضر

٣,٣ سلوك المحاضر ٣,٤ جاذبية صوت المحاضر

٣,٥ غير ذلك

٤- هل تفهم جميع المحاضرات ؟

- ٤,١ نعم
 ٤,٢ بعضها
 ٤,٣ لا

٥- مدى الاستفادة من منشورات المجلس العلمي ؟

- ٥,١ للمتابعة أثناء المحاضرة
 ٥,٢ للقراءة بعد المحاضرة
 ٥,٣ لجمعها
 ٥,٤ للهدية
 ٥,٥ غير ذلك

٦- هل ترى أن المنشورات مناسبة لمستويات عقول المستمعين ؟

- ٦,١ نعم
 ٦,٢ لا

٧- هل وقت المحاضرة مناسب ؟

- ٧,١ نعم
 ٧,٢ لا

٨- اليوم والوقت المناسب لك

- ٨,١ يوم السبت : الوقت ما بين ٨,٠٠-١٠,٠٠ صباحا
 ٨,٢ يوم السبت : الوقت ما بين ٩,٠٠-١١,٠٠ صباحا
 ٨,٣ يوم السبت : الوقت ما بين ١٠,٠٠-١٢,٠٠ صباحا
 ٨,٤ يوم السبت : الوقت ما بين ١٤,٠٠-١٦,٠٠ مساء
 ٨,٥ يوم الأحد : الوقت ما بين ٨,٠٠-١٠,٠٠ صباحا
 ٨,٦ يوم الأحد : الوقت ما بين ٩,٠٠-١١,٠٠ صباحا
 ٨,٧ يوم الأحد : الوقت ما بين ١٠,٠٠-١٢,٠٠ صباحا
 ٨,٨ يوم الأحد : الوقت ما بين ١٤,٠٠-١٦,٠٠ مساء
 ٨,٩ غير ذلك

٩- على أي موضوع يركز المحاضر عادة؟

- ٩,١ النظري أكثر من التطبيقي
 ٩,٢ التطبيقي أكثر من النظري
 ٩,٣ النظري والتطبيقي معا
 ٩,٤ غير ذلك

١٠- ما الذي يجلب اهتمامك في المحاضرة؟

- ١٠,١ تفسير القرآن
 ١٠,٢ الحديث النبوي
 ١٠,٣ الأمور الدنيوية والأخروية
 ١٠,٤ الأسرة الإسلامية
 ١٠,٥ الأحكام الفقهية
 ١٠,٦ التاريخ الإسلامي
 ١٠,٧ غير ذلك

١١- ما الذي يجلب اهتمامك في المحاضر؟

- ١١,١ سلوكه
 ١١,٢ أسلوبه
 ١١,٣ شكله
 ١١,٤ غير ذلك

١٢- من تختار في نيابة المحاضر عند غيابه؟

- ١٢,١ الشيخ عبد الرحمن جافا كيا
 ١٢,٢ الأستاذ أحمد الفاربي
 ١٢,١ الأستاذ عبد الإله حسن
 ١٢,٢ الأستاذ صالح طالب
 ١٢,١ غير ذلك

١٣- ما هو المستوى اللائق بالمحاضر في نظرك؟

- ١٣,١ خريج جامعة بمرحلة الدكتوراة خارج تايلاند
 ١٣,٢ خريج جامعة بمرحلة الماجستير خارج تايلاند
 ١٣,٣ خريج جامعة بمرحلة الدكتوراة داخل تايلاند
 ١٣,٤ خريج جامعة بمرحلة الماجستير داخل تايلاند
 ١٣,٥ غير ذلك

١٤- ما الذي تريد تطويره في المجلس العلمي ؟

- ١٤,١ التنوع في المواضيع
 ١٤,٢ إلقاء البطية (كلمة كلمة)
 ١٤,١ التركيز على الشرح أكثر من القراءة
 ١٤,٢ التداول بين المحاضرة والندوة
 ١٤,١ غير ذلك

١٥- حسب رأيك ، هل يستمر المجلس العلمي أم يتوقف بوفاة د. إسماعيل لطفي ؟

- ١٥,١ نعم ، يستمر لوجود الأكفاء
 ١٥,٢ لا ، لا يستمر لانعدام الأكفاء
 ١٥,٣ غير ذلك

١٦- في نظرك ، على أي شيء تركز لتطوير المجتمع ؟

- ١٦,١ تهذيب النفس وتعليمها ١٦,٢ الأسرة
 ١٦,٣ الأقارب ١٦,٤ المؤسسات التعليمية
 ١٦,٥ المؤسسات التعليمية خارج المدرسة
 ١٦,٦ المؤسسات التعليمية الخاصة
 ١٦,٧ البيئة والمجتمع
 ١٦,٨ غير ذلك

١٧- ما الفائدة من المجلس العلمي في تطوير المجتمع حسب رأيك ؟

.....

١٨- ما المطلوب أن يقدمه مسجد عباد الرحمن لتطوير المجتمع زيادة على المجلس العلمي

الأسبوعي ؟

.....

١٩- ماهي مساهمة المجلس العلمي لتهدئة الأوضاع وتحسينها في الظروف الأمنية السيئة الحالية ؟

.....

٢٠- ما الفائدة الحاصلة لك بمواظبتك للمجلس العلمي ؟

.....

شكرا وجزاكم الله خيرا

نموذج الإستبيانات (لدعاة مسجد عباد الرحمن)

القسم الأول : أسئلة خاصة لدعاة مسجد عباد الرحمن وتحتوي هذه المجموعة

٩ أسئلة

التعليمية : ضع علامة (✓) في المربع بما تراه مناسبا

١- الجنس ١,١ ذكر ١,٢ أنثى

٢- مكان الإقامة

دائرة..... ولاية.....

٣- العمر ٣,١ سنة

٤- الحالة الاجتماعية

٤,١- أعزب ٤,٢- متزوج

٤,٣- غير ذلك (اكتب.....)

٥- عدد الأولاد

٥,١- لا يوجد ٥,٢- ما بين ١-٢

٥,٣- ما بين ٣-٤ ٥,٤- ما بين ٥-٦

٥,٥- ما أكثر من ٦ (اكتب.....)

٦- المهنة ٦,١

٧- اللغات التي تجيدها حسب الترتيب

- ٧,١ اللغة اللغة ٧,٢ اللغة
 ٧,٣ اللغة اللغة ٧,٤ اللغة

٨- الدخل الشهري

- ٨,١ أقل من ٥,٠٠٠ بات ٨,٢ ما بين ٥,٠٠٠ - ٧,٠٠٠ بات
 ٨,٣ ما بين ٨,٠٠٠ - ١٠,٠٠٠ بات
 ٨,٤ ما أكثر من ١٠,٠٠٠ بات

٩- نهاية الدراسة

- ٩,١ ما أدى من الثانوية
 ٩,٢ الثانوية
 ٩,٣ الدبلوم
 ٩,٤ الليسانس
 ٩,٥ الماجستير
 ٩,٦ غير ذلك

القسم الثاني : تقييم دعاء مسجد عباد الرحمن ومدى نجاحهم في عملية الدعوة

وتحتوي على ١٢ سؤالاً

التعليمة : ضع علامة (✓) في المربع فيما تراه مناسباً

١- هل أنت من دعاء مسجد عباد الرحمن ؟

- ١,١ نعم
 ١,٢ لا

٢- هل العلم الذي تدعو به تحصلت عليه من المجلس العلمي ؟

- ٢,١ نعم
 ٢,٢ لا

٣- أي العلوم تختار لاستماع إليها ؟؟

- ٣,١ العقيدة
 ٣,٢ الفقه

٣,٣ السيرة والتاريخ الإسلامي

- ٣,٤ غير ذلك

٤- أي صنف من المجتمع تركز عليه في دعوتك ؟

- ٤,١ الشباب ٤,٢ المربيات في بيوتهن
 ٤,٣ الطلبة ٤,٤ الكبار في القرى
 ٤,٥ المؤلفات قلوبهم ٤,٦ السكان في الأماكن الجبلية
 ٤,٧ غير ذلك

٥- بأي أسلوب تدعو الناس ؟

- ٥,١ توزيع النشرات ٥,٢ إلقاء المحاضرات
 ٥,٣ الحلقات العامة ٥,٤ غير ذلك

٦- هل تقوم بنشر المنشورات التي يوزعها المجلس العلمي ؟

- ٦,١ نعم ٦,٢ لا

٧- أي لغة تعتمد في دعوتك ؟

- ٧,١ التايلاندية ٧,٢ الملايوية ٧,٣ غير ذلك.....

٨- من أي جهة خيرية تأخذ المساعدات المالية ؟

- ٨,١ من المجلس العلمي (مسجد عباد الرحمن)
 ٨,٢ من الهيئات الدينية ٨,٣ من فاعلي الخير
 ٨,٤ بنفسه ٨,٥ غير ذلك

٩- كم تنفق في كل رحلة دعوية ؟

- ٩,١ ما أقل من ٥,٠٠٠ ٩,٢ ما بين ٦,٠٠٠-١٠,٠٠٠
 ٩,٣ ما بين ١٠,٠٠٠-١٥,٠٠٠ ٩,٤ ما أكثر من ١٥,٠٠٠
 ٩,٥ غير ذلك

١٠- ماهي الأماكن التي تدعو فيها ؟

- ١٠,١ المساجد ١٠,٢ المدارس الدينية
 ١٠,٣ المدارس العصرية ١٠,٤ المدارس التقليدية (فندق)
 ١٠,٥ غير ذلك

١١- كم عدد المستهدفين في دعوتك ؟

- ١١,١ ١-٥٠ شخصا ١١,٢ ٥١-١٠٠ شخصا
 ١١,٣ ١٠١-١٥٠ شخصا ١١,٤ ١٥١-٢٠٠ شخصا
 ١١,٥ غير ذلك

١٢- أي العلوم التي تركز عليها في دعوتك ؟

- ١٢,١ العقيدة ١٢,٢ الفقه الإسلامي
 ١٢,١ السيرة والتاريخ الإسلامي ١٢,٢ غير ذلك

القسم الثالث : حول آراء الدعاة في عملية الدعوة ومشكلاتها وتحتوي على ٨ أسئلة

التذكير : أجب عما يلي بما تراه مناسباً

١- أي المناطق تركز عليها في دعوتك ؟

- ١,١ المركز الولاية
- ١,٢ المركز الولاية
- ١,٣ المركز الولاية

٢- ما المطلوب تطويره عند الداعية في نظرك ؟

- ٢,١ العلوم المختلفة ٢,٢ الاستعداد النفسي
 ٢,٣ التقنيات الدعوية ٢,٤ المتابعة
 ٢,٥ غير ذلك

٣- إذا ائمت بالوهابية ، ماذا يجب عليك أن تفعل حتى تقنع الناس ؟

- ٣,١

..... ٣,٢

..... ٣,٣

٤- ماهي الصعوبات التي تواجهك أثناء قيامك بواجب الدعوة ؟

..... ٤,١

..... ٤,٢

..... ٤,٣

٥- ما المطلوب من مسجد عباد الرحمن حتى يساعدك في القيام بعملك الدعوي ؟

..... ٥,١

..... ٥,٢

..... ٥,٣

٦- في الظروف الأمنية الحالية السيئة هل تشعر بالأمن أثناء قيامك بالدعوة ؟

..... ٦,١

..... ٦,٢

٧- حسب متابعتك للمدعوين هل لاحظت شيئا من التحسن ؟

..... ٧,١

..... ٧,٢

٨- ما الذي تراه يدعم الداعي للقيام بدعوته على أكمل وجه ؟

..... ٧,١

..... ٧,٢

شكرا وجزاكم الله خيرا