

ในสมัยเคาะลีฟะฮ์อุมัยยะฮ์ (ค.ศ. 661–750) ได้มีคำสั่งให้ปรับปรุงแบบเครื่องแต่งกายบางประเภท โดยเฉพาะหมวก (Qalansuwah) ซึ่งเดิมนั้นมีรูปทรงคล้ายกรวยยาว ให้เล็กลง และมีขนาดพอดีกับศีรษะ และยังสั่งให้มีการขยายแขนเสื้อให้กว้างขึ้นอีกสามคืบ เพื่อใช้เป็นที่เก็บสิ่งของแก่ผู้สวมใส่ เช่น เงิน หนังสือ หรือเอกสารอื่น ๆ ซึ่งอาดัม เม็ตซ์ อธิบายว่า “วิศวกรใช้กระเป่าที่แขนเสื้อสำหรับเก็บอุปกรณ์ ช่างตัดเย็บใช้เก็บอุปกรณ์สำหรับตัดเย็บ นักเขียนใช้เก็บต้นฉบับ ส่วนกอฎี²³ ใช้เก็บคำพิพากษาสำหรับประกาศหลังละหมาดวันศุกร์” (Hasan 'Ibrāhīm Hasan, 1965 : 3/444)

ปัจจุบันแม้ว่าชาวอาหรับที่อยู่ตามประเทศต่าง ๆ บนคาบสมุทรอาหรับ จะมีวิถีชีวิตความเป็นอยู่ที่ดีขึ้น แต่สำหรับการแต่งกายชาวอาหรับยังคงรักษารูปแบบดั้งเดิมไว้ แม้จะมีความแตกต่างจากในอดีตบ้างตรงวัสดุที่ใช้ตัดเย็บและรูปแบบที่เปลี่ยนไปตามสมัยนิยม การแต่งกายของชาวอาหรับมีความหลากหลาย ซึ่งเป็นผลมาจากวัฒนธรรมต่างถิ่น เราจะพบวัฒนธรรมแบบตุรกีในพื้นที่ ๆ ที่เคยอยู่ภายใต้การปกครองของอาณาจักรออตโตมาน วัฒนธรรมแบบเปอร์เซีย-อินเดียในประเทศโอมาน และบาห์เรน อย่างเช่น การสวมหมวกตุรกี (Fez) และผ้าโพกศีรษะ (Turban) ซึ่งเป็นวัฒนธรรมตุรกีและการนุ่งผ้าโสร่งในหมู่บ้านชาวประมง ตามชายฝั่งของประเทศเยเมน โอมาน และสหรัฐอาหรับเอมิเรตส์ ซึ่งเป็นวัฒนธรรมแบบอินเดีย สำหรับเครื่องแต่งกายของชาวเบดูอินซึ่งเป็นการแต่งกายแบบดั้งเดิม ประกอบด้วย เสื้อเชิ้ตที่ทำมาจากผ้าฝ้ายเนื้อหยาบ สวมทับด้วยเสื้อคลุมไม่มีแขน ('Abba) ส่วนศีรษะจะคลุมด้วยกูฟียะฮ์ (Kūfiyah)²⁴ ซึ่งหมายถึงผ้าเหลี่ยมพับมุมด้านตรงกันข้ามเข้าหากันให้เป็นรูปสามเหลี่ยมคลุมศีรษะ แล้วรัดด้วยเสวียนเชือก ('Iqāl) สำหรับสีและการประดับเครื่องแต่งกายมีความแตกต่างกันไปตามพื้นที่ เช่นเดียวกับการใช้เข็มขัดและมีดพก (Khinjar) การใช้รองเท้าหุ้มส้นและรองเท้าบูทในพื้นที่แถบชายฝั่งก็เป็นสิ่งที่แสดงถึงวัฒนธรรมต่างถิ่น

ภาพที่ 20 อิกอลสำหรับคาดศีรษะ (ภาพซ้าย) และหมวกกัฟฟียะฮ์ (ภาพขวา)



²³ กอฎี หมายถึง ผู้พิพากษา

²⁴ ในภาษาอาหรับสำเนียงถิ่นเรียกว่ากัฟฟียะฮ์ (Keffiyeh) หรือ กปิเยาะห์ ในภาษามลายูถิ่น

การแต่งกายของสตรีชาวเบดูอินประกอบด้วย เสื้อคลุมใหญ่เปิดด้านข้างทำมาจาก ฝ้าย และมักนิยมใช้ชุดสีน้ำเงินเข้ม หรือสีทึบ ส่วนผ้าคลุมที่ใช้มีหลากหลายรูปแบบ ในประเทศโอมาน และสหรัฐอาหรับเอมิเรตส์ มีประเพณีการใช้ผ้าปิดเฉพาะหน้าส่วนบน (จุมุก) ซึ่งมีลักษณะคล้าย หน้ากากเหลือไว้เฉพาะส่วนดวงตาและปาก เรียกว่า บुरुกู (Burqu‘) สำหรับพื้นที่ทางตะวันออกของ คาบสมุทรอาหรับซึ่งเคยอยู่ภายใต้การปกครองของตุรกี มีธรรมเนียมการใช้ผ้าบาง ๆ สีดำปิดส่วน ของใบหน้าทั้งหมด ส่วนเครื่องประดับอื่น ๆ ที่นิยมใช้ได้แก่ ต่างหู และมีการเพ้นท์ ส่วนต่าง ๆ ของ ร่างกายด้วยเฮนนา²⁵ รวมถึงการใช้แร่พลวง (’Ithmid) ทาขอบตา และขนตา ซึ่งจะช่วยถนอมสายตา และช่วยให้สายตาดีขึ้น

ภาพที่ 21 แสดงการใช้อุปกรณ์สำหรับปิดหน้าของสตรีโอมาน



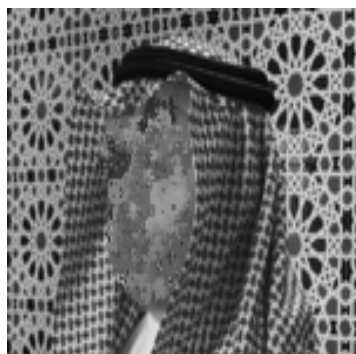
ที่มา : http://www.omanet.om/english/culture/women_dress.asp?cat=cult [28 July 2007]

สำหรับการแต่งกายของชาวเมืองไม่มีความแตกต่างกับชาวเบดูอินมากนัก ผู้ชายแต่ง กายด้วยเสื้อคลุมยาว (Thōb or Thāwb) ส่วนใหญ่นิยมสีขาว ในประเทศโอมานมักนิยมคอกลมแบบ ปิดมีพู่ห้อยด้านข้าง ส่วนในประเทศเยเมน ซาอุดีอาระเบีย คูเวต และสหรัฐอาหรับเอมิเรตส์ มักนิยม คอปก และสวมหมวกแบบศรีระแล้วคลุมทับด้วยผ้าตาหมากรุกที่พับมุมเข้าหากันเป็นรูปสามเหลี่ยม

²⁵ เฮนนา ไทยเรียก ดันเทียน เป็นพืชสมุนไพรชนิดหนึ่ง นิยมใช้ใบบดเป็นผงผสมกับน้ำอุ่น หรือน้ำมะนาว ย้อมผม ครา และเล็บ หรือ เพ้นท์ มือ เท้า บางแห่งนำมาทาบนศรีระเด็กอ่อนหลังโกนผมไฟ

และคาดด้วยเสวียนสีดำที่ทำจากไหม (‘Iqāl) เพื่อตรึงผ้าให้อยู่กับที่ ซึ่งในประเทศสหรัฐอเมริกาหับเอมิเรตส์นิยมแบบมีพู่ห้อยยาวลงมาด้านหลัง อนึ่งผ้าที่ใช้คลุมศีรษะมีสองสี คือลายแดงสลับขาวเรียกว่า ชูมาฆ (Shumāgh) และสีขาวล้วนเรียกว่า ซุตเราะฮุ (Ghutrah) ในเอมิเรตส์มักนิยมสีขาวมากกว่าสีแดง ส่วนในประเทศโอมานและเยเมน ไม่นิยมใช้ห้วงคาดบนผ้าแต่จะใช้พันศีรษะแทน เรียกว่าตุรบัน (Turban) และคาดเข็มขัดหนัง หรือเงินกะทัดรัดและมีกริชรูปโค้ง (Khinjar) เหน็บที่เอวตามแบบประเพณีนิยม ซึ่งมักพบในรูปแบบการแต่งกายของผู้อาวุโส และในการแต่งกายแบบเป็นทางการตามธรรมเนียมดั้งเดิมของชาวอาหรับ และการแต่งกายลักษณะนี้ยังพบได้ในบางพื้นที่ของประเทศซาอุดีอาระเบีย ส่วนเด็ก ๆ มักสวมหมวกซึ่งมีลักษณะที่แตกต่างกัน โดยขึ้นอยู่กับพื้นที่และความนิยม แทนการใช้ผ้าพันศีรษะ ทั้งนี้เด็กผู้ชายอาหรับจะเปลี่ยนจากการสวมหมวกไปใช้ผ้าคลุม และเสวียนพันรอบศีรษะก็ต่อเมื่อเข้าสู่วัยแต่งงาน สำหรับชาวอาหรับในเมืองใหญ่ ๆ จะสามารถพบเห็นการแต่งกายตามแบบสากลนิยมได้ทั่วไป โดยเฉพาะการแต่งกายของสตรีเวลาอยู่กับบ้าน หรือสถานที่ ๆ ไม่มีผู้ชายปะปน

ภาพที่ 22 ผ้าโพกศีรษะซุตเราะฮุ (ภาพขวา) และชูมาฆ (ภาพซ้าย)



ที่มา: http://www.saudiembassy.or.jp/DiscoverSA/traditionalcostumes.htm#Mens_Costumes [6 April 2007]

ภาพที่ 23 การแต่งกายของชาวโอมาน



ที่มา: http://www.7is7.com/otto/travel/photos/20051019/oman_traditional_dress.html
[28 July 2007]

ภาพที่ 24 การแต่งกายของชาวอาหรับในกลุ่มประเทศแถบอ่าวเปอร์เซียยกเว้นประเทศโอมาน



ที่มา: ประเสริฐ บินรัตแก้ว, 15 เมษายน 2550

ภาพที่ 25 การแต่งกายของชาวเยเมน



ที่มา: <http://www.traveladventures.org/continents/asia/yemenipeople02.shtml>
[28 July 2007]

3.8 ข้อมูลทั่วไปของจังหวัดปัตตานี

3.8.1 ที่ตั้งทางภูมิศาสตร์

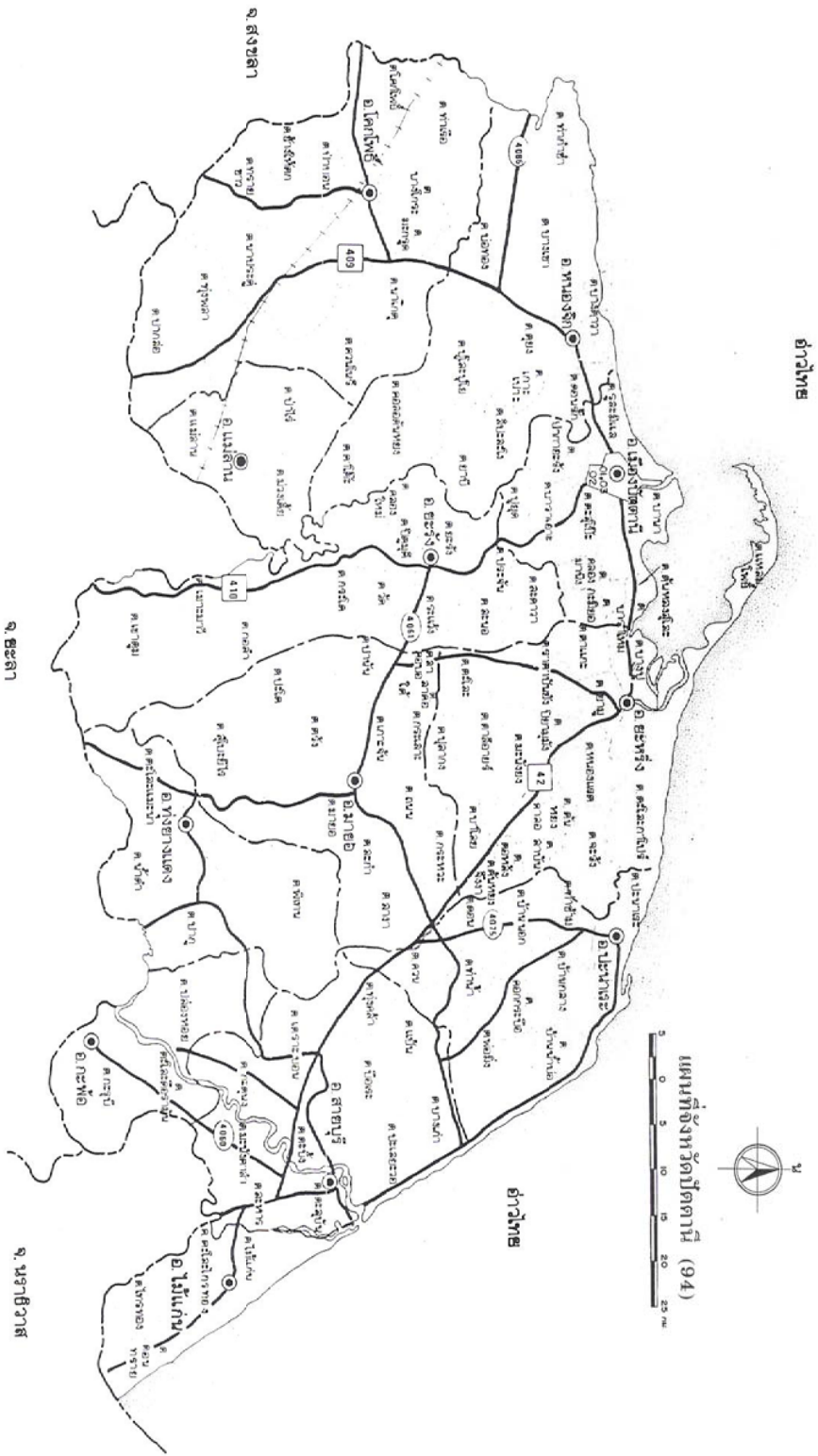
จังหวัดปัตตานีเป็นหนึ่งในกลุ่มจังหวัดชายแดนภาคใต้ อันประกอบด้วย ปัตตานี ยะลา และนราธิวาส โดยเป็นจังหวัดเดียวที่ไม่มีอาณาเขตติดต่อกับประเทศเพื่อนบ้านทางบก มีพื้นที่ประมาณ 1.2 ล้านไร่ หรือ 1,940 ตารางกิโลเมตร ประชากร 6 แสนกว่าคน ร้อยละ 85.47 นับถือศาสนาอิสลาม มีผลิตภัณฑ์มวลรวมในปี 2548 มูลค่า 35,361 ล้านบาท ประชากรมีรายได้เฉลี่ยต่อหัวต่อคนต่อปี 62,860 บาท สูงเป็นอันดับ 11 ของภาค และอันดับที่ 35 ของประเทศ (สำนักงานจังหวัดปัตตานี, 2550 : 25)

จังหวัดปัตตานี ตั้งอยู่ริมฝั่งทะเลด้านตะวันออกของภาคใต้ติดต่อกับอ่าวไทย มีพื้นที่อยู่ระหว่างละติจูด 06 องศา 32 ลิปดา 48 พิลิปดาเหนือ ถึงละติจูด 06 องศา 56 ลิปดา 48 พิลิปดาเหนือ และลองจิจูด 101 องศา 01 ลิปดา 18 พิลิปดาตะวันออก ถึงลองจิจูด 101 องศา 45 ลิปดา 15 พิลิปดาตะวันออก มีเนื้อที่ 1,940,356 ตารางกิโลเมตร หรือประมาณ 1,212,723 ไร่ คิดเป็นร้อยละ 2.7 ของพื้นที่ภาคใต้ และร้อยละ 0.37 ของพื้นที่ประเทศไทย (ครองชัย หัตถา, 2542:3) โดยอยู่ห่างจากกรุงเทพฯ 1,055 กิโลเมตร มีอาณาเขตด้านเหนือ และทิศตะวันออกติดกับอ่าวไทย ทิศใต้ติดกับอำเภอเมือง อำเภอรามัน จังหวัดยะลา และอำเภอบาเจาะ จังหวัดนราธิวาส ส่วนทิศตะวันตกติดกับอำเภอเทพา และอำเภอสะบ้าย้อย จังหวัดสงขลา

3.8.2 ลักษณะภูมิประเทศ

ลักษณะภูมิประเทศของจังหวัดปัตตานีแบ่งเป็น 3 ลักษณะ ประกอบด้วย พื้นที่ราบชายฝั่งทะเล ซึ่งเป็นพื้นที่ส่วนใหญ่ ประมาณ 1 ใน 3 ของพื้นที่จังหวัด ได้แก่ ทางตอนเหนือและทางตะวันออกของจังหวัด มีหาดทรายยาว และเป็นที่ราบชายฝั่งกว้างประมาณ 10-30 กิโลเมตร พื้นที่ราบลุ่มในบริเวณตอนกลาง และตอนใต้ของจังหวัด มีแม่น้ำปัตตานี และสายบุรีไหลผ่าน ที่ดินมีความเหมาะสมในการเกษตรกรรม และพื้นที่ภูเขา ซึ่งเป็นพื้นที่ส่วนน้อยอยู่ทางตอนใต้ของอำเภอโคกโพธิ์ อำเภอกะพ้อ และทางตะวันออกของอำเภอสายบุรี

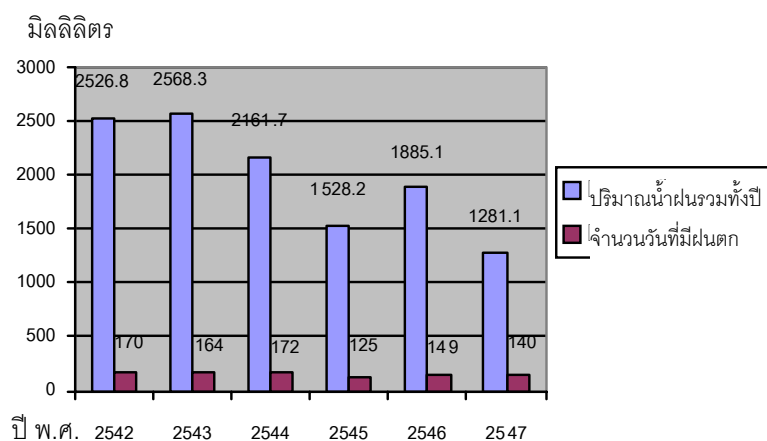
ภาพที่ 26 แผนที่จังหวัดปัตตานี



3.8.3 สภาพอากาศ

ปริมาณน้ำฝนของจังหวัดปัตตานี ระหว่างปี 2542 ถึง 2547 จะอยู่ในช่วง 1,281.1 มม. ถึง 2,568.3 มม. ฝนตกมากที่สุดในปี 2543 วัดได้ถึง 2568.3 มม. จำนวนวันฝนตก 164 วัน ส่วนฝนตกน้อยที่สุดในปี 2547 วัดได้ 1,281.1 มม. จำนวนวันฝนตก 140 วัน

ตารางที่ 7 แสดงปริมาณน้ำฝนและจำนวนวันที่ฝนตก ระหว่างปี 2541-2547

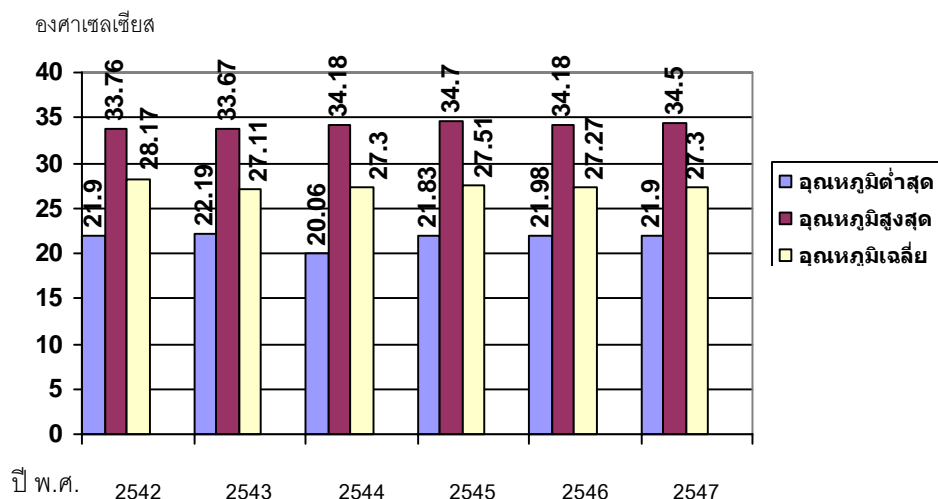


ที่มา : สำนักงานจังหวัดปัตตานี, 2548 : 15

ในช่วงระหว่างปี 2542 ถึง 2547 จังหวัดปัตตานีมีอุณหภูมิเฉลี่ยตลอดปีอยู่ในช่วง 27.11 ถึง 28.17 องศาเซลเซียส อุณหภูมิต่ำสุดอยู่ในช่วง 20.06-21.98 องศาเซลเซียส และ อุณหภูมิต่ำสุดวัดได้ 20.06 องศาเซลเซียส เมื่อปี 2544 อุณหภูมิสูงสุดอยู่ในช่วง 33.67 ถึง 34.70 องศาเซลเซียส และอุณหภูมิสูงสุดวัดได้ 34.70 องศาเซลเซียส ในปี 2545

ปี 2547 มีอุณหภูมิสูงสุด 34.50 องศาเซลเซียส อุณหภูมิต่ำสุด 21.90 องศาเซลเซียส และมีอุณหภูมิเฉลี่ย 27.30 องศาเซลเซียส

ตารางที่ 8 แสดงอุณหภูมิระหว่างปี 2542-2547



ที่มา : สำนักงานจังหวัดปัตตานี, 2548 : 16

3.8.4 ประวัติความเป็นมาของปัตตานี

ชื่อของเมืองปัตตานี นั้นเดิมชื่อ “ตานี” ซึ่งมีชื่อปรากฏมายาวนานแล้วเมื่อครั้งสมัย มาร์โคโปโล ออกเดินทางสำรวจดินแดนทางแถบมหาสมุทรอินเดียและทะเลจีนใต้เมื่อ พ.ศ. 1833 เมื่อถึงที่แห่งใดก็เขียนชื่อสถานที่นั้นไว้ ปัตตานีหรือตานี จึงถูกเขียนไว้ ส่วนจะมีพื้นฐานที่มาของการเรียกชื่อนี้มาจากชื่อใดนั้น รัตติยา สาและ, (2544 : 25-27) ได้สรุปไว้ดังนี้

1. ทราบว่า “ปัตตานี” กลายเสียงมาจากคำว่า “ปะ ตานี” (Pak Tani = พ่อเผ่าตานี) ซึ่งเป็นชื่อเรียกพ่อเผ่าหัวหน้าชาวประมงในหมู่บ้านแถบชายทะเลแห่งหนึ่ง

2. ทราบว่า “ปัตตานี” กลายเสียงมาจากคำว่า “ปันไตอินี” หรือ “ชายหาดแห่งนี้” (ปันไต = ชายหาด, อินี = นี้, นี้) เล่ากันว่าเป็นบริเวณที่กระเจงชาวโดนสุนซ์ไล่ล่าเนื้อของสุลต่านอิสมาแอลซาร์ (พญาตุนักปา) ไล่จับแต่กระเจงตัวนั้นสาบสูญที่ชายหาดแห่งนี้ หรือ “ปาตา นิง”

3. กล่าวว่า เป็นเอกสารมลายูพงศาวดาร ปัตตานีที่เก่าแก่ที่สุดเท่าที่พบในปัจจุบันนี้ และคาดว่าเป็นเอกสารที่เขียนตั้งแต่ก่อนคริสต์ศตวรรษที่ 15 หนังสือนี้ระบุว่า เมื่อ ค.ศ.750 (พ.ศ. 1293) “มีราชาองค์หนึ่งชื่อ สัง ฌายา บังสา (Sang Jaya Bangsa) จากเมืองปาเล็มบัง บนเกาะสุมาตรา ซึ่งป็นศูนย์กลางอาณาจักรศรีวิชัยขณะนั้น ได้เข้ายึดครองอาณาจักรลังกาสุกะจากรามามาหา