

บทที่ 2

เอกสารงานวิจัยที่เกี่ยวข้อง

จากการทบทวนเอกสารงานวิจัยที่เกี่ยวข้องกับแนวความคิดและทฤษฎีในเรื่องของโครงสร้างอำนาจของครอบครัวนั้น ผู้วิจัยได้แบ่งประเด็นในการนำเสนอออกเป็นสามกลุ่มใหญ่ๆ ตามลำดับดังนี้

แนวคิดทฤษฎี (theoretical study)

งานวิจัยที่เกี่ยวข้อง

กรอบแนวความคิดในการวิจัย

โดยรายละเอียดในแต่ละประเด็นประกอบไปด้วย

แนวคิดทฤษฎี

1. ป่อเกิดของอำนาจ

สตีน์ชคอมป์ (Stinchcombe, 1968 : 149) กล่าวว่า ทักษะเบื้องต้นประการหนึ่งของนักสังคมวิทยาในการสร้าง (generate) ทฤษฎีต่างๆ จะอยู่ที่ความสามารถของเขาในการสร้างความคิดรวบยอด (conceptualize) เกี่ยวกับปรากฏการณ์เชิงโครงสร้าง (structural phenomena) ในสังคมซึ่งปรากฏการณ์เชิงโครงสร้างนี้จะหมายถึงลักษณะต่างๆ ของระบบความสัมพันธ์และของกลุ่มที่มีผลทำให้การปฏิสัมพันธ์ของบุคคลแตกต่างกันออกไปนั่นคือเราไม่สามารถคาดการณ์พฤติกรรมของบุคคลใดบุคคลหนึ่งได้โดยปราศจากการคาดการณ์ถึงการกระทำของบุคคลอื่น และพฤติกรรมที่ตามมาก็สามารถคาดการณ์ได้โดยอาศัยการคาดการณ์ถึงการกระทำของบุคคลอื่นที่เหลืออยู่ ปรากฏการณ์เชิงโครงสร้างจึงเป็นปรากฏการณ์ที่กำหนดรูปแบบของระบบการปฏิสัมพันธ์ โดยที่อำนาจ (power) ถือว่าเป็นปรากฏการณ์เชิงโครงสร้างที่สำคัญประการหนึ่งซึ่งได้รับการกำหนดโดยตำแหน่งของบุคคลนั้นๆ ในสังคม

โอลเซน (Olsen, 1978 : 33) กล่าวว่าความคิด (idea) เกี่ยวกับอำนาจซึ่งถือว่าเป็นแกนที่สำคัญของการจัดองค์การทางสังคมนั้นได้มีการพูดถึงกันตั้งแต่โบราณกาล นับตั้งแต่เพลโต (Plato), มาเคลียเวลลี (Machiavelli) จนถึงโทมัส ฮอบบ (Thomas Hobbes) แต่อย่างไรก็ตามนักสังคมวิทยาจำนวนมากในศตวรรษที่ 21 ไม่ได้เอาใจใส่ต่อกระบวนการของอำนาจเท่าใดนัก และละเลยการมองกระบวนการของการจัดองค์การทางสังคมว่าเกิดจากการใช้อำนาจโดยเฉพาะอำนาจทางสังคม (social power) อย่างแท้จริง

อย่างไรก็ดีนักสังคมวิทยานามบีสเทดท์ (Bierstedt, 1950 : 730-738, quoted in Olsen, 1978

: 33) ได้พยายามให้ความสำคัญกับอำนาจในชีวิตทางสังคมโดยกล่าวว่า “อำนาจจะสนับสนุนกฎเกณฑ์ต่างๆ ของสังคมและการจัดองค์การทางสังคม...อำนาจจะอยู่เบื้องหลังความสัมพันธ์และดำรงอยู่ในโครงสร้างของความสัมพันธ์เหล่านั้น ถ้าปราศจากอำนาจก็ไม่มีการจัดองค์การและไม่มีกฎเกณฑ์ต่างๆ”

เมื่อเราให้ความสำคัญกับอำนาจในชีวิตทางสังคม เราก็คงพบว่าในการที่คนมาปฏิสัมพันธ์กันก็ย่อมมีการใช้อำนาจเกิดขึ้น และเมื่อกระบวนการดังกล่าวขยายออกไปอย่างกว้างขวางและเป็นแบบแผนที่ชัดเจน โดยเฉพาะในการจัดองค์การทางสังคมในระดับต่างๆ นับตั้งแต่ครอบครัวจนถึงสังคมเราก็จะพบว่ามีการใช้อำนาจอยู่ในทุกระดับดังคำกล่าวของฮาวเลย์ (Howley, 1963 : 422-431, quoted in Olsen, 1978 : 34) ที่ว่า “ในทุกๆ พฤติกรรมทางสังคม (social act) คือการใช้อำนาจ ในทุกๆ ความสัมพันธ์ทางสังคม (social relationship) คือโครงสร้างของอำนาจ และในทุกๆ กลุ่มหรือระบบสังคมก็คือการจัดองค์การของการใช้อำนาจ ด้วยเหตุนี้เราจึงสามารถปรับเปลี่ยนระบบของความสัมพันธ์ทางสังคมต่างๆ ไปสู่เรื่องของการใช้อำนาจที่แท้จริง (active power) และอำนาจที่มองเห็น (possible power) บางทีการปรับเปลี่ยนดังกล่าวก็เป็นเพียงการแทนที่คำหนึ่งโดยคำอีกคำหนึ่งเท่านั้น”

โดยสรุปอำนาจจึงเกิดขึ้นได้ในทุกระดับนับตั้งแต่การปฏิสัมพันธ์ระหว่างบุคคล กลุ่ม สถาบัน จนถึงระดับสังคมในที่สุด โดยอำนาจจะเป็นตัวสนับสนุนและรักษาไว้ซึ่งบรรทัดฐานทางสังคม รวมถึงการจัดองค์การทางสังคมด้วยเช่นกัน

2. อำนาจของปัจเจกชนและอำนาจทางสังคม

อำนาจมองได้ทั้งในลักษณะที่เป็นอำนาจของปัจเจกชน (personal power) และอำนาจทางสังคม (social power) อำนาจของปัจเจกชนหมายถึงการใช้อำนาจควบคุมตนเองได้และเป็นความอิสระในการดำเนินชีวิตซึ่งมีความสำคัญต่อการพัฒนาตนเอง (Lamanna and Riedmann, 1991 : 314) ส่วนอำนาจทางสังคมนั้นเป็นความสามารถของปัจเจกชน (อำนาจที่มองเห็นหรืออำนาจที่เป็นการปฏิบัติจริง) ที่จะเปลี่ยนแปลงพฤติกรรมของบุคคลอื่นในระบบสังคม (Cromwell and Olsen, 1975 : 5)

ในส่วนอำนาจทางสังคมนี้นักวิชาการหลายคนให้ความหมายเพิ่มเติมไว้คือ

บาร์อนและกราสซิงโน (Baron and Grazinno, 1991 : 429) กล่าวว่า อำนาจทางสังคมเป็นพลังของบุคคลหนึ่งที่สามารถกระตุ้นให้เกิดการเปลี่ยนแปลงในพฤติกรรมหรือทัศนคติของอีกบุคคลหนึ่ง (the force available to an influence to an influencer to motivate change in another person's behavior or attitude) โดยอำนาจเกิดจากสองแหล่งที่สำคัญคือจากทรัพยากรที่บุคคลผู้ใช้อำนาจเป็นเจ้าของ และจากบรรทัดฐานทางสังคมที่กำหนดสิทธิให้บุคคลหนึ่งสามารถใช้อำนาจต่ออีกบุคคลหนึ่งได้โดยตรง เฟลด์แมน (Feldman, 1985 : 352) กล่าวโดยสรุปว่าอำนาจทางสังคม หมายถึงความสามารถของ

บุคคลที่จะควบคุมและกำหนดพฤติกรรมของอีกบุคคลหนึ่ง (a person's ability to control and shape another's behavior)

เซีย, เพเพลา และเทย์เลอร์ (Sears, Peplau and Taylor, 1991 : 228) อธิบายว่าอำนาจทางสังคมเป็นความสามารถของบุคคลที่จงใจจะสร้างอิทธิพลเหนือพฤติกรรม, ความคิด หรือความรู้สึกของอีกบุคคลหนึ่ง (a person's ability to influence deliberately the behavior, thoughts, or feelings of another person)

แมคคอลล์และซิมมอนส์ (McCall and Simmons, 1982 : 56-57) กล่าวว่าอำนาจทางสังคมเป็นความสามารถในการที่จะมีอิทธิพลต่อบุคคลอื่นโดยผ่านทาง การควบคุมตัวบุคคล และ/หรือการเป็นเจ้าของทรัพยากรทางวัตถุ (the ability to influence others through one's control of human and/or material collective resources) ซึ่งทำให้เกิดช่วงชั้น (rank-orderings) ขึ้นในโครงสร้างสังคมและนักสังคมศาสตร์ก็มักจะเรียกการจัดช่วงชั้นของโครงสร้างสังคมในมิตินี้ว่า "โครงสร้างอำนาจ" (power structure)

ซีคอร์ดและแบคแมน (Secord and Backman, 1974 : 246) กล่าวว่าอำนาจทางสังคมเป็นอำนาจของบุคคลหนึ่งเหนือกว่าอีกบุคคลหนึ่ง ซึ่งเป็นลักษณะของการทำหน้าที่ร่วมกัน (joint function) ในวิถีทางที่บุคคลหนึ่งสามารถควบคุมผลลัพธ์ (พฤติกรรม, ความคิด ฯลฯ) ของอีกบุคคลหนึ่งไปในแนวทางที่เขาต้องการได้ ดังตัวอย่างเช่น ยิง ก. ควบคุมเหนือผลลัพธ์ของ ข. มากเท่าใด และยิง ข. ตอบโต้ต่อการควบคุมดังกล่าวน้อยเพียงใด ก็ยิ่งเป็นการเพิ่มอำนาจให้แก่ ก. มากเท่านั้น หรือถ้า ก. สามารถกดขี่ ข. โดยมีมูลค่าที่เสียไปในด้านต่างๆ เพียงเล็กน้อย เขาก็จะมีอำนาจเหนือ ข.

เชเวอร์ (Shaver, 1981 : 389) อธิบายว่าอำนาจทางสังคมหมายถึงความสามารถของบุคคลหรือกลุ่มที่มีอิทธิพลต่อพฤติกรรมของอีกบุคคลหรืออีกกลุ่มหนึ่ง (the capacity of a person or group to affect the behavior of another person or group)

รัสเซลล์ (Russell, 1975: 25) กล่าวว่าอำนาจทางสังคมเป็นผลลัพธ์ (production) ของความตั้งใจที่ได้กระทำลงไป อำนาจจึงเป็นแนวความคิดเชิงปริมาณ โดยที่ถ้าบุคคลสองคนมีความปรารถนาในสิ่งเดียวกันและถ้าบุคคลหนึ่งสามารถบรรลุผลในสิ่งที่ปรารถนาเหนืออีกบุคคลหนึ่ง เราก็จะเรียกบุคคลที่บรรลุผลนั้นว่าเป็นผู้มีอำนาจเหนือกว่า

โอลเซน (Olsen, 1978 : 34-40) ได้ตั้งข้อเสนอเชิงทฤษฎี (theoretical postulate) เกี่ยวกับลักษณะของอำนาจทางสังคมไว้คือ "การใช้อำนาจทางสังคมจะปรากฏอยู่ในทุกๆ องค์การทางสังคมและในทุกๆ กระบวนการทางสังคมที่อยู่ในองค์การนั้น" (the exercise of social power pervades all social organization and all its component process) จากข้อเสนอนี้สามารถแตกออกเป็นแนวความคิดและลักษณะต่างๆ ที่สำคัญของอำนาจทางสังคมได้หลายประการคือ

- 1) อำนาจทางสังคมมักจะเกิดขึ้นในความสัมพันธ์ทางสังคม (social relationship)
- 2) อำนาจทางสังคมสามารถใช้ได้ทั้งในระดับบุคคล (individuals) หรือระดับองค์การ (organizations)
- 3) อำนาจทางสังคมแปรผันตามความเข้มจากอิทธิพล (influence) ไปสู่การควบคุม (control)
- 4) การใช้ทรัพยากร (resources) เป็นปัจจัยสนับสนุนการใช้อำนาจทางสังคม
- 5) อำนาจทางสังคมอาจปรากฏในลักษณะอำนาจที่มีการปฏิบัติจริง (active power) หรืออำนาจที่มองเห็น (potential or perceived power)
- 6) การใช้อำนาจทางสังคมอาจเกิดขึ้นโดยตั้งใจ (intentionally) หรือไม่ตั้งใจก็ได้
- 7) การใช้อำนาจทางสังคมจำเป็นต้องสามารถเอาชนะการต่อต้านจากอีกฝ่ายหนึ่ง (overcoming resistance)
- 8) การใช้อำนาจทางสังคมมีทั้งลักษณะที่สมดุล (balanced) และไม่สมดุล (unbalanced)
- 9) อำนาจทางสังคมสามารถเป็นได้ทั้งการส่งเสริม (promote) หรือห้ามไม่ให้กระทำ (prevent) โดยสรุปอำนาจจึงมองได้ทั้งอำนาจของปัจเจกชนและอำนาจทางสังคม โดยเฉพาะอำนาจทางสังคมนั้นถือว่ามีค่าสำคัญเพราะเกี่ยวข้องกับความสัมพันธ์ระหว่างบุคคลในทุกๆ กลุ่มหรือสถาบันทางสังคมต่างๆ ในลักษณะที่บุคคลหนึ่งสามารถควบคุมและกำหนดพฤติกรรมของอีกบุคคลหนึ่ง

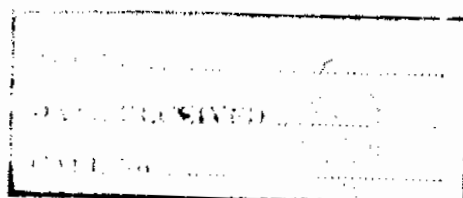
3. โครงสร้างอำนาจของครอบครัว

3.1 แนวคิดตะวันตก

โครงสร้างอำนาจของครอบครัว (family power structure) โดยเฉพาะอำนาจระหว่างคู่สมรส (conjugal power) เป็นความสามารถของสามีหรือภรรยาที่จะเปลี่ยนแปลงพฤติกรรมของอีกฝ่ายหนึ่ง อันจะทำให้เกิดช่วงชั้นขึ้นในครอบครัวนั้น ซึ่งแนวความคิดเกี่ยวกับโครงสร้างอำนาจของครอบครัวนี้สามารถแตกออกเป็นแนวความคิดย่อย 3 แนวความคิดด้วยกันคือ ฐานของอำนาจ (bases of family power) กระบวนการของอำนาจ (family power process) และผลลัพธ์ของอำนาจ (family power outcomes)

เฟรนช์และราเวน (French and Raven, 1959, quoted in Collins, 1970 : 24-25) กล่าวถึงฐานของอำนาจว่าเกิดจากทรัพยากรที่บุคคลเป็นเจ้าของซึ่งอาจเป็นตัวเพิ่มขีดความสามารถของเขาในการควบคุมในสถานการณ์ต่างๆ ซึ่งฐานของอำนาจมี 6 ประเภทคือ

- 1) อำนาจที่ชอบธรรม (legitimate power) หรืออำนาจหน้าที่ (authority) เป็นสิทธิ (right) อันชอบธรรมของบุคคลที่จะเปลี่ยนแปลงพฤติกรรมของบุคคลอื่น
- 2) อำนาจอ้างอิง (referent power) เกิดจากความชื่นชอบหรือความประทับใจของบุคคลหนึ่งที่มี



ต่ออีกบุคคลหนึ่ง

3) อำนาจผู้เชี่ยวชาญ (expert power) เกิดจากการรับรู้ว่าคุณลักษณะหนึ่งมีความรู้ที่เหนือกว่าตนในสาขาวิชาหนึ่งๆ

4) อำนาจการให้ข่าวสาร (informational power) เป็นความสามารถของบุคคลในการติดต่อสื่อสารและอธิบายที่สามารถเปลี่ยนแปลงพฤติกรรมของอีกบุคคลหนึ่ง

5) อำนาจการให้รางวัล (reward power) เป็นความสามารถในการเปลี่ยนแปลงพฤติกรรมของอีกบุคคลหนึ่งโดยการให้รางวัล

6) อำนาจกดขี่ (coercive power) เป็นการรับรู้ของบุคคลหนึ่งว่าคุณลักษณะหนึ่งจะลงโทษถ้าไม่เปลี่ยนแปลงพฤติกรรมไปในทางที่บุคคลนั้นพึงปรารถนา

ฐานของอำนาจข้างต้นอาจจัดหมวดหมู่ได้เป็นเป็นสามประเภท (Brigham, 1991 : 38) ประเภทแรกได้แก่ฐานอำนาจที่มีพื้นฐานมาจากรางวัลตามประเพณี (traditional reward-based power) ซึ่งได้แก่อำนาจการกดขี่และการให้รางวัล ประเภทที่สองได้แก่ฐานอำนาจที่มีพื้นฐานมาจากสถานภาพหรือบทบาทของบุคคล (one's role or status) ซึ่งได้แก่อำนาจการให้ข่าวสาร, อำนาจที่ชอบธรรม และอำนาจผู้เชี่ยวชาญ ประเภทสุดท้ายได้แก่ฐานอำนาจที่มีพื้นฐานมาจากกระตือรือร้นหรือความเข้มในการขึ้นชื่อของบุคคลที่มีต่ออีกบุคคลหนึ่ง ซึ่งได้แก่อำนาจอ้างอิง โดยที่อำนาจอ้างอิงจะมีประสิทธิภาพกว่าอำนาจประเภทอื่น เพราะการใช้อำนาจอ้างอิงไม่ต้องคาดหวังถึงผลลัพธ์ที่เกิดขึ้นอย่างจริงจัง และสามารถเข้าสู่การยอมรับของบุคคล (internalization) และการเปลี่ยนแปลงพฤติกรรมได้โดยง่าย

ครอมเวลล์และโอลเซน (Cromwell and Olsen, 1975 : 6, 151-181) กล่าวถึงกระบวนการของอำนาจโดยเน้นไปที่การปฏิสัมพันธ์ของสมาชิกในครอบครัวในกระบวนการของการพูดคุยต่างๆ ไป, การตัดสินใจ, การแก้ไขปัญหา, การจัดการความขัดแย้งโดยมีแนวความคิดที่สำคัญสองประการในการทำความเข้าใจกระบวนการของการใช้อำนาจในครอบครัวคือ "ความพยายาม" (assertiveness) ซึ่งหมายถึงจำนวนครั้งของความพยายามซึ่งบุคคลกระทำไปเพื่อที่จะเปลี่ยนแปลงพฤติกรรมของบุคคลอื่นและ "การควบคุม" (control) ซึ่งหมายถึงจำนวนครั้งของความพยายามซึ่งบุคคลสามารถประสบผลสำเร็จในการเปลี่ยนแปลงพฤติกรรมของอีกบุคคลหนึ่ง

เฮิร์บส์ (Herbst, 1952, quoted in Cromwell and Olsen, 1975 : 23) ได้กล่าวถึงผลลัพธ์ของอำนาจของครอบครัว โดยดูว่าในการตัดสินใจเรื่องต่างๆ ใครเป็นผู้ชนะ (who wins) และใครเป็นผู้แพ้ (who lose) โดยเขาได้พัฒนาตัวแบบ (typology) เกี่ยวกับผลลัพธ์ของอำนาจในครอบครัวไว้ 3 ประเภทคือ

1) สามัญหรือกรยาเหนือกว่า (autocratic) เกิดขึ้นเมื่อการตัดสินใจในกิจกรรมต่างๆ กระทำไปโดยฝ่ายใดฝ่ายหนึ่งเท่านั้น

2) สามีและภรรยาาร่วมกัน (syncretic) เกิดขึ้นเมื่อการตัดสินใจในกิจกรรมต่างๆ ได้กระทำร่วมกันระหว่างคู่สมรส

3) สามีและภรรยาเป็นอิสระจากกัน (autonomic) เกิดขึ้นเมื่อสามีและภรรยาได้แบ่งกิจกรรมต่างๆ ไปตัดสินใจของตนตามลำพัง

จอร์เจเนเซน (Jorgensen, 1986 : 48) กล่าวว่าอำนาจระหว่างสามีกับภรรยาจะเป็นความสามารถที่แท้จริงซึ่งแต่ละฝ่ายต่างมีอิทธิพลในการกำหนดสภาพการณ์ในปัจจุบันและทิศทางในอนาคตของการครองคู่ โดยอำนาจในการสมรสจะประกอบไปด้วย

- 1) การตัดสินใจที่สำคัญต่อการทำหน้าที่และความอยู่รอดของการสมรสและสถาบันครอบครัว
- 2) อำนาจที่จะชี้นำอีกฝ่ายหนึ่งไปในแนวทางที่ตนต้องการโดยวิธีทางของการขัดแย้ง
- 3) อำนาจที่เกิดจากการเผชิญหน้ากันและผ่านพ้นไปด้วยความรุนแรง

โดยสรุป โครงสร้างอำนาจของครอบครัวจึงเป็นความสามารถของสามีหรือภรรยาในการที่จะเปลี่ยนแปลงและควบคุมพฤติกรรมของอีกฝ่ายหนึ่ง ซึ่งมองได้สามลักษณะดังที่กล่าวมาแล้วคือ ฐานของอำนาจ กระบวนการของอำนาจ และผลลัพธ์ของอำนาจนั่นเอง

3.2 แนวคิดตะวันออก

โครงสร้างอำนาจของครอบครัวตามแนวคิดตะวันออกประกอบด้วยแนวความคิดของศาสนาพุทธและศาสนาอิสลามเป็นสำคัญ โดยเริ่มจากศาสนาพุทธมีหลักธรรมของคูชีวิตที่จะทำให้คู่สมรสมีชีวิตสอดคล้องกลมกลืนกัน เป็นพื้นฐานอันมั่นคงที่จะทำให้อยู่ครองกันได้นิยยาวเรียกว่าสมชีวิตธรรม 4 ประการ (พระเทพเวที, 2533 : 45-46) คือ

- 1) สมสัทธา มีศรัทธาสมกัน เคารพนับถือในลัทธิศาสนา สิ่งเคารพบูชาและหลักการต่างๆ ตลอดจนแนวความสนใจอย่างเดียวกัน หนักแน่นเสมอกัน หรือปรับเข้าหากัน ลงกันได้
- 2) สมลีลา มีศีลเสมอกัน คือความประพฤติ ศีลธรรม จรรยา มารยาท พื้นฐานการอบรมพอเหมาะสอดคล้องไปกันได้
- 3) สมจาคา มีจาคะเสมอกัน มีความเอื้อเฟื้อเผื่อแผ่ ความโอบอ้อมอารี มีใจกว้าง ความเสียสละ ความพร้อมที่จะช่วยเหลือเกื้อกูลผู้อื่น พอกลมกลืน ไม่ขัดแย้งบีบคั้นกัน
- 4) สมปัญญา มีปัญญาสมกัน รู้เหตุรู้ผลเข้าใจกัน อย่างน้อยพูดคุยกันรู้เรื่อง

ส่วนในศาสนาอิสลามได้ยืนยันว่าในครอบครัว ชายและหญิงมีฐานะเสมอกันในฐานะที่เป็นมนุษย์ แต่ทั้งนี้ไม่ได้หมายความว่าศาสนาอิสลามกำหนดให้ชายและหญิงแสดงบทบาทและทำหน้าที่ในสังคมโดยไม่แยกความแตกต่าง ศาสนาอิสลามไม่ยอมรับการใช้ชีวิตปนเปกันโดยเสรีภาพระหว่างชายหญิง และถือว่าสภาพเช่นนี้ขัดต่อบทบาทที่อิสลามกำหนดให้แก่ครอบครัวในสังคม ความรับผิดชอบหลักของผู้หญิงที่มีต่อ

บ้าน ครอบครัว และอื่นๆ ทั้งหมดที่จำเป็นต่อการดำเนินและการพัฒนาสถาบันเหล่านี้ ผู้หญิงก็มีสิทธิหน้าที่และความรับผิดชอบบางอย่างทางด้านสังคมด้วย แต่ภารกิจหลักของผู้หญิงเป็นเรื่องของครอบครัว ลักษณะเช่นนี้เป็นการแบ่งสรรบทบาท และกิจกรรมต่างๆ ในสังคมระหว่างชายหญิง ซึ่งศาสนาอิสลามถือว่ามีความสำคัญต่อการดำเนินงานอย่างเหมาะสมของสถาบันต่างๆ ต่อศีลธรรม ความสงบสุขของสังคม และความอยู่ดีกินดี สามีนี้อาจมีความรับผิดชอบในด้านการหาเลี้ยงชีพ ส่วนการเลี้ยงดู การศึกษาอบรมที่ดี และการสังคมภายในบ้านไปจนถึงหมู่ญาติในวงกว้างออกไปเป็นหน้าที่ของภรรยา (ครุซิด อะหมัด, 2537 : 37-38)

โดยสรุป โครงสร้างอำนาจของครอบครัวตามแนวคิดตะวันออกมีสองแนวคิด คือแนวคิดของศาสนาพุทธและแนวคิดของศาสนาอิสลาม ซึ่งทั้งสองศาสนาเน้นความเสมอภาคระหว่างชายหญิงในครอบครัว โดยศาสนาพุทธเน้นหลักธรรมในการดำเนินชีวิตคู่ที่เด่นชัดคือสมัชชีธรรม 4 ประการ ส่วนในศาสนาอิสลามได้เน้นการแบ่งแยกบทบาทและหน้าที่ในครอบครัวของสามีและภรรยาเป็นสำคัญ

4. ทฤษฎีที่ใช้อธิบายโครงสร้างอำนาจในครอบครัว

ในการศึกษาปรากฏการณ์ทางสังคม ผู้ศึกษาต่างมีกระบวนทัศน์ (paradigm) ในการมองที่ต่างกันออกไป ทั้งนี้ขึ้นอยู่กับการใช้ข้อสรุปทางทฤษฎีระดับมหภาค (meta-theoretical assumptions) เกี่ยวกับลักษณะของศาสตร์และสังคมที่แตกต่างกัน ซึ่งโดยทั่วไปแล้วสามารถแบ่งกระบวนทัศน์ข้างต้นออกเป็น 4 มิติด้วยกัน (Burrell and Morgan, 1985 : 21-37) คือกระบวนทัศน์หน้าที่นิยม (the functionalist paradigm), กระบวนทัศน์การตีความ (the interpretive paradigm), กระบวนทัศน์มนุษยนิยมเชิงขัดแย้ง (the radical humanist paradigm), และสุดท้ายคือกระบวนทัศน์โครงสร้างนิยมเชิงขัดแย้ง (the radical structuralist paradigm) โดยการแบ่งดังกล่าวนี้ขึ้นอยู่กับข้อสรุป 2 ประการคือข้อสรุปของศาสตร์ระหว่างความเป็นวัตถุวิสัย (objective) หรืออัตวิสัย (subjective) และข้อสรุปเกี่ยวกับลักษณะของสังคมระหว่างมีการเปลี่ยนแปลงเชิงขัดแย้ง (radical change) หรือการเปลี่ยนแปลงอย่างมีกฎเกณฑ์ (regulation change) โดยในการศึกษาครั้งนี้แนวความคิดหลักของผู้วิจัยอยู่ที่เรื่องของ "อำนาจ" โดยเฉพาะเรื่องของโครงสร้างและการวิเคราะห์ความสัมพันธ์เชิงอำนาจซึ่งเป็นพลังทางสังคมกันจะทำให้เกิดการเปลี่ยนแปลงตามมา ดังนั้นข้อสรุปเกี่ยวกับลักษณะของสังคมของผู้วิจัยจึงอยู่ที่มิติของการเปลี่ยนแปลงเชิงขัดแย้ง ส่วนวิธีการศึกษาของผู้วิจัยนั้นใช้วิธีการวิจัยเชิงปริมาณซึ่งจัดเป็นข้อสรุปของศาสตร์ที่ว่าด้วยความเป็นวัตถุวิสัย ด้วยเหตุนี้กระบวนทัศน์ของผู้วิจัยจึงเป็นเรื่องของโครงสร้างนิยมเชิงขัดแย้งนั่นเอง

กลุ่มทฤษฎีที่ใช้อธิบายปรากฏการณ์ของการใช้อำนาจนั้นอาจแบ่งออกได้เป็น 4 กลุ่ม (Cromwell and Olsen, 1975 : 15-37) คือกลุ่มจิตวิทยาสังคม (social-psychological perspective), กลุ่มสังคมวิทยาครอบครัว (family sociological perspective), กลุ่มพัฒนาการของเด็ก (child development

perspective) และกลุ่มกระบวนการของครอบครัว (family process perspective) โดยในการศึกษาค้างนี้ ผู้วิจัยได้ใช้กลุ่มทฤษฎีสังคมวิทยาครอบครัวเป็นกรอบในการศึกษา ซึ่งประกอบด้วยทฤษฎีย่อยๆ หลาย ทฤษฎีแต่มีที่สำคัญอยู่ 2 ทฤษฎีคือ

4.1 ทฤษฎีการแลกเปลี่ยนทางสังคม

เบลลา (Blau, 1964, quoted in Ritzer, 1992 : 439-443) ได้พัฒนาทฤษฎีการแลกเปลี่ยนที่ เชื่อมโยงพฤติกรรมทางสังคม (social behaviorism) และข้อเท็จจริงทางสังคม (social factism) เข้าด้วยกัน โดยพยายามทำความเข้าใจโครงสร้างสังคม (social structure) บนพื้นฐานของการวิเคราะห์กระบวนการ ทางสังคม (social processes) ที่ประกอบด้วยความสัมพันธ์ระหว่างปัจเจกบุคคลและกลุ่ม เบลลา (Blau) กล่าวว่า เป้าหมายหลักของสังคมวิทยาคือการศึกษาระบวนการปฏิสัมพันธ์ระหว่างบุคคลเพื่อเป็นฐานในการ ทำความเข้าใจโครงสร้างสังคม และเพื่อเป็นพลังให้เกิดการพัฒนาตามมาโดยเขาเน้นที่กระบวนการของการ แลกเปลี่ยน (the process of exchange) ซึ่งเป็นตัวควบคุมพฤติกรรมของมนุษย์และปรากฏในความ สัมพันธ์ระหว่างบุคคลและระหว่างกลุ่มโดยพัฒนาจากการเปลี่ยนแปลงระหว่างบุคคลไปสู่โครงสร้างสังคมและ การเปลี่ยนแปลงทางสังคม 4 ขั้นตอนคือ

ขั้นที่ 1 : การแลกเปลี่ยนระหว่างบุคคลโดยการส่งผ่านระหว่างบุคคล จะก่อให้เกิด...

ขั้นที่ 2 : การจำแนกความแตกต่างของสถานภาพ (status) และอำนาจ ซึ่งนำไปสู่...

ขั้นที่ 3 : การสร้างกฎเกณฑ์และการจัดองค์การ ซึ่งเพาะบ่มให้เกิด...

ขั้นที่ 4 : การขัดแย้งและการเปลี่ยนแปลง

ในระดับปัจเจกชน รางวัล (rewards) หรือทรัพยากร (resources) จะเป็นสิ่งที่ใช้ในการแลกเปลี่ยนซึ่งจะทำให้บุคคลปฏิสัมพันธ์กัน การแลกเปลี่ยนจึงออกมาในลักษณะของการตอบแทนกัน (reciprocity) บางครั้งการแลกเปลี่ยนก็อาจไม่สมดุล เช่น อีกฝ่ายหนึ่งมีทรัพยากรไม่เพียงพอ จึงทำให้ความ สัมพันธ์อ่อนแอลง เป็นต้น รางวัลที่ใช้ในการแลกเปลี่ยนนั้นมีทั้งแบบภายใน (intrinsic) เช่น ความรัก การเอาใจใส่ หรือแบบภายนอก (extrinsic) เช่น เงินตรา แรงงาน ซึ่งเมื่อเกิดความไม่เท่าเทียมกันในการแลกเปลี่ยน อำนาจที่ไม่เท่าเทียมกันก็จะเกิดขึ้นภายในความสัมพันธ์นั้น

ในเรื่องของทรัพยากรนี้ โดยทั่วไปนักสังคมศาสตร์ได้แบ่งเป็น 2 ประเภท (Charon, 1992 : 329) ประเภทแรกเป็นทรัพยากรที่หมายถึงสิ่งใด ๆ ก็ตามที่บุคคลหนึ่งเป็นเจ้าของซึ่งอีกบุคคลหนึ่งรู้สึกกลัว, คาดหวัง หรือต้องการ (anything that one actor possesses that another fears, respects, or wants) ทรัพยากรในประเภทนี้จึงเป็นทรัพยากรทางสังคม ส่วนทรัพยากรประเภทที่สองเป็น ทรัพยากรซึ่ง บุคคลหนึ่งเป็นเจ้าของและบุคคลอื่นอาจแสดงพฤติกรรมในลักษณะที่กลัวไม่กลัว, คาดหวังไม่คาดหวังหรือ ต้องการ ไม่ต้องการทรัพยากรเหล่านั้น ทั้งนี้ขึ้นอยู่กับแต่ละบุคคลเป็นสำคัญ ทรัพยากรทั้งสองลักษณะ

ข้างต้นทำให้ผู้กระทำมีอำนาจขึ้นมา อย่างไรก็ตามการวิจัยส่วนใหญ่ได้แบ่งประเภทของทรัพยากรไว้ดังต่อไปนี้

1) ทรัพยากรที่นำมาใช้เพราะมีคุณค่าและบุคคลอื่นต้องการ เช่น เงินตรา, หน้าที่การงาน, ข้อมูลข่าวสาร, ความรัก, การสนับสนุนทางอารมณ์, สติปัญญา, เพศ และบริการต่างๆ เป็นต้น

2) ทรัพยากรที่นำมาใช้เพราะบุคคลอื่นรู้สึกกลัว เช่น ปืน, การข่มขู่, การหยุดงาน, การทำร้ายร่างกาย เป็นต้น

3) ทรัพยากรที่นำมาใช้เพราะบุคคลอื่นคาดหวัง เช่น ตำแหน่งในองค์การ, ชื่อเสียงหรือความสามารถ, ทักษะหรือความรู้ เป็นต้น

4) ทรัพยากรที่มีคุณค่าแก่ตัวผู้เป็นเจ้าของทรัพยากรเอง โดยเป็นตัวส่งเสริมให้บุคคลอื่นๆ มีตำแหน่งทางสังคมสูงขึ้นเมื่อปฏิสัมพันธ์กับบุคคลอื่น เช่น เงินตราที่สามารถใช้จ่ายผู้เชี่ยวชาญมาเป็นค่าบริการ และสามารถเข้าถึงข่าวสารต่างๆ ได้อย่างรวดเร็ว หรือสามารถซื้ออุปกรณ์และเครื่องมือต่างๆ มาใช้ทำให้เขาได้เปรียบเมื่ออยู่ในสถานการณ์ต่างๆ เป็นต้น

ชาร์อน (Charon, 1992 : 330-331) ได้อธิบายเพิ่มเติมถึงความสัมพันธ์ระหว่างการแลกเปลี่ยนทางสังคมกับอำนาจในชีวิตทางสังคม (power in social life) โดยตั้งอยู่บนแนวความคิด 3 ประการคือ ทรัพยากร, ค่าใช้จ่าย (costs) และการเลือกสิ่งตอบแทน (alternative sources of rewards) โดยเริ่มจากแนวคิดที่ว่าผู้กระทำ (actor) ที่ปฏิสัมพันธ์กับบุคคลอื่นจะมีอำนาจเกิดขึ้นในความสัมพันธ์นั้นก็ต่อเมื่อผู้กระทำมีสิ่งที่มีบุคคลอื่นต้องการ และบุคคลอื่นก็เชื่อว่าค่าใช้จ่ายในการที่จะได้สิ่งที่ต้องการนั้นไม่สูงจนเกินไป นอกจากนี้อำนาจในความสัมพันธ์จะยิ่งสูงขึ้นไปอีกถ้าการเลือกสิ่งตอบแทนนั้นน้อยลง ชาร์อน (Charon) ยังกล่าวอีกว่าความสัมพันธ์ของการพึ่งพาเชิงอำนาจ (a power-dependence relationship) จะเกิดขึ้นเมื่อผู้กระทำคนหนึ่งมีทรัพยากรมากกว่าอีกคนหนึ่งและเมื่ออีกบุคคลหนึ่งนั้นยอมที่จะตกอยู่ใต้อำนาจของผู้กระทำเพื่อที่จะได้ทรัพยากรเหล่านั้นมาสนองความต้องการของตน ตัวอย่างเช่น ครูมีสิทธิ์ในการตัดเกรด นักเรียนจึงต้องปฏิบัติตามคำสั่งของครูเพื่อให้ครูเกิดความพอใจ และเพื่อที่ตนเองจะได้เกรดที่ดี เป็นต้น

เทอร์เนอร์ (Turner, 1986 : 268) ได้สร้างประพจน์ (propositions) ขึ้นมา 4 ข้อเกี่ยวกับทฤษฎีการจำแนกความแตกต่างของอำนาจในความสัมพันธ์เชิงการแลกเปลี่ยนของเบลลา โดยประพจน์แต่ละประพจน์เกิดจากการเชื่อมโยงแนวความคิดสองแนวความคิดเข้าด้วยกัน ซึ่งการเชื่อมตามแบบของเทอร์เนอร์นี้จะเกิดเป็นประพจน์ที่แสดงความสัมพันธ์ระหว่างแนวความคิดทั้งสอง (Reynolds, 1971 : 71-72) นั่นคือในประพจน์หนึ่งๆ แนวความคิดแรกจะพิจารณาว่าเป็นสาเหตุ (cause) ส่วนแนวความคิดถัดมาจะเป็นผลลัพธ์ (occurrence) ที่เกิดจากแนวความคิดแรก โดยมีข้อแม้ที่ว่าแนวความคิดที่เป็นผลลัพธ์จะไม่มีอิทธิพลต่อแนวความคิดที่เป็นสาเหตุ ซึ่งเซทเทอร์เบิร์ก (Zetterberg, 1965 : 69-74) ได้เรียกความสัมพันธ์ระหว่างแนวความคิดดังกล่าวนี้ว่าเป็นความสัมพันธ์ที่ไม่ย้อนกลับ (irreversible) และเมื่อรวมหลายๆ ประพจน์เข้า

ด้วยกันก็จะเกิดเป็นทฤษฎีขึ้นมา ซึ่งทฤษฎีในรูปแบบนี้เฟอร์แมนและเลวิน (Ferman and Levin, 1975 : 21-25) เรียกว่าเป็นทฤษฎีแบบความสมบูรณ์ของการอธิบาย (theory as consummation of explanation) ประเภทข้อเสนอ (postulate form) ซึ่งหมายความว่าประพจน์ต่างๆ ที่มีลักษณะเป็นนามธรรมจากทฤษฎีในรูปแบบนี้สามารถนำมานิรนัยเป็นสมมุติฐานเชิงประจักษ์เพื่อพิสูจน์ทดสอบได้ โดยประพจน์ที่ว่านี้ประกอบด้วย

- 1) ยิ่งบุคคลผู้รับบริการมีค่าไม่สามารถให้บริการที่มีค่ากลับคืนมาได้มากเท่าใด ก็ยิ่งทำให้ผู้ให้บริการสามารถบังคับให้ผู้รับบริการยอมตามมากขึ้นเท่านั้น
- 2) ยิ่งบุคคลผู้รับบริการไม่สามารถหาแหล่งบริการจากทางอื่นได้มากเท่าใด ก็ยิ่งทำให้ผู้ให้บริการสามารถบังคับให้ผู้รับบริการยอมตามมากขึ้นเท่านั้น
- 3) ยิ่งบุคคลผู้รับบริการไม่สามารถใช้กำลังบังคับขู่เชิญผู้ให้บริการได้มากเท่าใด ก็ยิ่งทำให้ผู้ให้บริการสามารถบังคับให้ผู้รับบริการยอมตามมากขึ้นเท่านั้น
- 4) ยิ่งบุคคลผู้รับบริการสามารถดำรงชีวิตอยู่ได้โดยไม่ต้องพึ่งพาบริการเหล่านั้นมากเพียงใดผู้ให้บริการก็ยิ่งไม่สามารถบังคับให้ผู้รับบริการยอมตามมากขึ้นเพียงนั้น

นอกจากนี้เทอร์เนอร์ยังได้สร้างประพจน์เกี่ยวกับกฎเกณฑ์แห่งการตอบแทนกัน (reciprocal obligations) ขึ้นมาดังต่อไปนี้

- 5) ยิ่งบุคคลมีการแลกเปลี่ยนทรัพยากรกับบุคคลอื่นมากเท่าใด ก็ยิ่งปรากฏกฎเกณฑ์แห่งการตอบแทนกันซึ่งช่วยชักนำการแลกเปลี่ยนระหว่างบุคคลมากขึ้นเท่านั้น

จากประพจน์ข้างต้นจะเห็นได้ว่าในความสัมพันธ์เชิงการแลกเปลี่ยนนั้นบุคคลต่างต้องมีการแลกเปลี่ยนทรัพยากรหรือบริการซึ่งกันและกันเป็นลักษณะของการตอบแทนกัน บางครั้งฝ่ายหนึ่งอาจมีทรัพยากรไม่เพียงพอหรือทรัพยากรดังกล่าวมีค่าน้อยกว่าของอีกฝ่ายหนึ่งทำให้การแลกเปลี่ยนไม่สมดุลซึ่งตามปกติแล้วสังคมมักจะกำหนดกฎเกณฑ์ของการแลกเปลี่ยนออกมาในลักษณะของความสมดุลกัน แต่ทั้งนี้บุคคลก็อาจละเมิดกฎเกณฑ์เหล่านี้ได้บ้างเหมือนกัน เช่นสถาบันครอบครัวในบางสังคมกำหนดให้ฝ่ายชายมีอำนาจเหนือกว่าฝ่ายหญิง (patriarchy) ด้วยเหตุนี้การแลกเปลี่ยนทรัพยากรของสามีและภรรยาจึงต้องอยู่ภายใต้บริบทของบรรทัดฐานทางสังคมซึ่งรอดแมน (Rodman, 1972, quoted in Cromwell and Olsen, 1975 : 26) ได้เรียกบริบทดังกล่าวนี้ว่าเป็นบริบททางวัฒนธรรม (cultural context) เขาได้อธิบายว่าในสังคมที่กำลังพัฒนานั้นตัวแปรทางด้านทรัพยากรยังไม่ใช่ว่าตัวแปรที่เพียงพอในการอธิบายลักษณะโครงสร้างอำนาจในครอบครัวหากแต่ยังต้องอาศัยตัวแปรเกี่ยวกับโครงสร้างทางสังคมด้วย อาทิเช่น ถิ่นที่อยู่ ศาสนา ชาติพันธุ์ เป็นต้น

คอลลินส์ (Collins, 1975 : 281-282) มองลักษณะโครงสร้างอำนาจของครอบครัวเป็นเรื่องของ

การจัดช่วงชั้นทางเพศ (sex stratification) โดยเริ่มที่ข้อเสนอก 3 ประการคือ

- 1) มนุษย์มีแรงขับอย่างแรงกล้าในการสนองความพึงพอใจทางเพศ
- 2) มนุษย์จะต่อต้านการกดขี่ (coerced)
- 3) ปกติมนุษย์เพศชาย (human males) จะมีร่างกายใหญ่โตและแข็งแรงกว่ามนุษย์เพศหญิง

จากข้อเสนอดังกล่าวเขาได้นำนัยออกมาเป็นประพจน์ได้ 10 ข้อใหญ่ 28 ข้อย่อย โดยมีประพจน์ที่เกี่ยวข้องกับโครงสร้างอำนาจของครอบครัวดังนี้

1) ยังมีความเป็นปึกแผ่นทางเชื้อสาย (lineage solidarity) ทางฝ่ายหญิงมากเท่าใด ก็ยิ่งทำให้อำนาจของผู้หญิงในครัวเรือนมีมากเท่านั้น

2) ยังมีความเป็นปึกแผ่นทางเชื้อสาย (lineage solidarity) ทางฝ่ายชายมากเท่าใด ก็ยิ่งทำให้อำนาจของผู้ชายในครัวเรือนมีมากเท่านั้น

จากประพจน์ 1) และ 2) จะเห็นได้ว่ามีแนวความคิดเดียวกันคือ "ความเป็นปึกแผ่นทางเชื้อสาย" ซึ่งคล้ายคลึงกับแนวความคิดในเรื่องความสามารถในการแสวงหาทรัพยากรจากแหล่งอื่น (seek alternative rewards) ในประพจน์ที่ว่าด้วยการจำแนกแจกแจงอำนาจของเบลลา ซึ่งอาจนิยมนัยเป็นตัวแปรเช่น จำนวนญาติของทั้งสองฝ่ายที่อยู่ร่วมในครัวเรือนเดียวกันโดยเปรียบเทียบว่าญาติฝ่ายใดมีจำนวนมากกว่ากัน เป็นต้น

โรลลินส์และบาสร์ (Rollins and Bahr, 1976 : 619-627) พยายามพัฒนาความคิดในเรื่องโครงสร้างอำนาจในครอบครัวให้เป็นทฤษฎี โดยเริ่มจากการอาศัยความคิดของโฮมแมน (Homman), เซทเทอร์เบิร์ก (Zetterberg) และ เบอร์ (Burr) ที่ว่าทฤษฎีคือข้อความหรือประพจน์ที่คล้ายๆกันซึ่งพรรณนาความสัมพันธ์ระหว่างตัวแปรสองตัวหรือมากกว่า หรือประพจน์สองข้อความหรือมากกว่า นอกจากนี้เขายังได้อาศัยความคิดของแบลล็อก (Blalock) ที่ว่าประพจน์เหล่านี้เป็นการเชื่อมโยงตัวแปรในลักษณะของความเป็นเหตุเป็นผลและเป็นสัจพจน์ (axioms) ในตัวแบบเชิงสาเหตุ (causal model) ที่สามารถนำไปนิรนัยและทดสอบได้ จากความคิดดังกล่าวเขาได้สร้างประพจน์และตัวแบบที่อธิบายโครงสร้างอำนาจในครอบครัวขึ้นมา โดยอาศัยตัวแปรที่สำคัญ 5 ตัวคือ อำนาจ, อำนาจที่ชอบธรรม, การควบคุม, ความพยายามที่จะควบคุม และทรัพยากร ภายใต้ข้อสันนิษฐานที่ว่า

- 1) อำนาจและการควบคุมเป็นการปฏิสัมพันธ์ทางสังคมที่พ้นจากระดับปัจเจกชน
- 2) อำนาจและการควบคุมจะสัมพันธ์กันเมื่อความขัดแย้งเกิดขึ้นในเป้าหมายของคู่สมรส
- 3) อำนาจที่ชอบธรรม ทรัพยากรต่างๆ และอำนาจไม่ได้เกิดขึ้นโดยเป็นอิสระจากการรับรู้

(perceptions)

ฟอกซ์ (Fox, 1973 : 718-729) กล่าวว่าในการศึกษาโครงสร้างอำนาจในครอบครัวไม่ควรศึกษาเฉพาะทรัพยากรของสามีหรือของภรรยาแต่เพียงลำพัง ทั้งนี้เพราะในบริบทของทฤษฎีโครงสร้างอำนาจใน

ครอบครัวเป็นผลผลิตของความสัมพันธ์ของทรัพยากรระหว่างสามีและภรรยาในเชิงเปรียบเทียบ ด้วยเหตุนี้ ตัวแปรที่ใช้อธิบายโครงสร้างอำนาจในครอบครัวจึงต้องเป็นตัวแปรเกี่ยวกับทรัพยากรของสามีและภรรยาในเชิงเปรียบเทียบ และต้องเปรียบเทียบทรัพยากรประเภทเดียวกัน ตัวอย่างของตัวแปรก็เช่น ระดับการศึกษาของคู่สมรส, ระดับการศึกษาของบิดาของคู่สมรส, อาชีพของบิดาของคู่สมรส เป็นต้น

4.2 ทฤษฎีที่เน้นบรรทัดฐานทางสังคม

จากการทบทวนแนวคิดและทฤษฎีที่เกี่ยวข้องข้างต้นจะเห็นได้ว่าส่วนใหญ่จะเน้นไปที่ปัจจัยทางด้านทรัพยากรเป็นสำคัญซึ่งแม้ว่าเวลาจะกล่าวถึงกฎเกณฑ์หรือบรรทัดฐานแห่งการตอบแทนกันไว้ก็ตาม โดยในทฤษฎีที่สองนี้มีนักวิชาการหลายท่านได้ให้แนวความคิดไว้ดังนี้

ซาฟิลิส-โรทชิลด์ (Safilios-Rothschild, 1976 : 355-361) กล่าวว่าแม้ทรัพยากรทางเศรษฐกิจและสังคม (socio-economic resources) จะเป็นทรัพยากรที่มีบทบาทสำคัญในการได้มาซึ่งอำนาจในครอบครัวโดยอาศัยกระบวนการแลกเปลี่ยนทางสังคมกัน (ทรัพยากรในกลุ่มนี้ก็เช่น รายได้, การศึกษา และอาชีพ) แต่เราก็ไม่ควรมองข้ามทรัพยากรทางด้านความรัก (affective resources) ไปและในบางครั้งอาจมีอิทธิพลมากกว่าทรัพยากรในด้านอื่นๆ เสียอีก โดยทรัพยากรทางด้านความรักที่ว่าเป็นเรื่องของความต้องการ (need) และคุณค่า (value) ของความรักที่ทั้งคู่มีให้แก่กันและกันตัวอย่างเช่นเมื่อภรรยาตระหนักว่าสามีให้ความรักแก่ตนมากกว่าความรักที่ตนมีให้แก่สามี ภรรยาจึงสามารถควบคุมทรัพยากรด้านความรักนี้ได้และทำให้มีอำนาจมากกว่าสามี เป็นต้น

ริชมอนด์-แอบบอทท์ (Richmond-Abbott, 1992 : 187-189) กล่าวว่า นอกจากปัจจัยทางด้านทรัพยากรที่มีผลต่อลักษณะโครงสร้างอำนาจของครอบครัวแล้ว ยังมีปัจจัยอื่นๆ อีกเช่น

1) อุดมการณ์เกี่ยวกับบทบาททางเพศ (sex-role ideology) ของคู่สมรสและกลุ่มอ้างอิงเฉพาะของพวกเขา เช่น คู่สมรสในวัยหนุ่มสาวจะมีกลุ่มอ้างอิงที่สนับสนุนอุดมการณ์แห่งความเท่าเทียมกัน (equalitarian ideology) เป็นต้น

2) รูปร่างหน้าตาที่น่าดึงดูดใจของคู่สมรส (the attractiveness of the partner)

3) ส่วนได้ส่วนเสียของสามีและภรรยาในการสมรส เช่น ถ้าฝ่ายใดมีส่วนได้ส่วนเสียจากการสมรสน้อยก็จะมีอำนาจมาก เป็นต้น

4) การรับรู้ (perception) ของสามีต่อรายได้ที่เพิ่มมากขึ้นของภรรยา เช่น สามีอาจรู้สึกว่าคุณค่าและต้องมีการอ้างกรรมสิทธิ์ในอำนาจเสียใหม่ถ้ารายได้ของภรรยาเท่ากับหรือมากกว่ารายได้ของตน เป็นต้น

คอสบี้ (Crosby, 1991 : 271, quoting Waller, 1961 : 190-192) ได้ขยายความในประเด็นนี้ว่าด้วยส่วนได้ส่วนเสียของสามีและภรรยาในการสมรสว่าความคิดนี้มีต้นตอมาจาก "หลักผลประโยชน์น้อย

ที่สุด" (principle of least interest) ของวิลลาร์ด วอลเลอร์ (Willard Waller) ซึ่งนำมาประยุกต์ใช้อธิบายความสัมพันธ์ระหว่างบุคคล หลักดังกล่าวมีอยู่ว่าใครก็ตามที่มีผลประโยชน์น้อยที่สุด (ด้านการเงิน, เวลา, กำลังกายและกำลังใจ ฯลฯ) ในการธำรงรักษาไว้ซึ่งความสัมพันธ์ คนผู้นั้นก็จะมีอำนาจมากที่สุดและสามารถควบคุมความสัมพันธ์นั้นไว้ได้ ตัวอย่างเช่น ในครอบครัวถ้าฝ่ายหนึ่งซึ่งเดิมเป็นคนที่ต้องการความเป็นอิสระอย่างเต็มที่และได้มาแต่งงานกับอีกฝ่ายหนึ่งที่เป็นคนว่านอนสอนง่ายและต้องการที่พึ่งไม่ว่าจะทางกายหรือทางใจก็ตาม ฝ่ายที่ต้องการความเป็นอิสระก็จะรู้สึกว่าจะไม่จำเป็นต้องรักษาความสัมพันธ์กับคู่ของตนให้แน่นแฟ้นมากนัก และด้วยเหตุนี้เองเขาหรือเธอจึงอยู่ในสถานภาพที่สามารถควบคุมหรือมีอำนาจเหนืออีกฝ่ายหนึ่งได้

อันเจอร์และครอลฟอร์ด (Unger and Crawford, 1992 : 370-373) ได้ขยายความเกี่ยวกับอุดมการณ์ในเรื่องบทบาททางเพศว่าเป็นความเชื่อ (beliefs) เกี่ยวกับบทบาทที่เหมาะสมของผู้หญิงและผู้ชายโดยมองลึกลงไปว่าแม่สามีและภรรยาจะมีทรัพยากรในปริมาณเท่าเทียมกันก็ไม่จำเป็นว่าทั้งคู่จะมีอำนาจเท่ากัน ในทางตรงกันข้ามอำนาจมักจะตกอยู่กับสามีมากกว่าทั้งนี้มักจะมองกันว่าขีดความสามารถในการได้มาซึ่งทรัพยากรนั้นจะมีค่ามากถ้าฝ่ายชายเป็นผู้ได้มา ฝ่ายหญิงไม่ควรแสดงบทบาทในการแสวงหาทรัพยากรแต่ควรเลี้ยงดูบุตรและประพฤติตนเป็นกุลสตรีจะดีกว่า

ริชมอนด์ (Richmond, 1976 : 257-265) ก็มีแนวความคิดคล้ายคลึงกับอันเจอร์และครอลฟอร์ด โดยกล่าวว่า การเพิ่มขึ้นของทรัพยากรของภรรยาไม่ใช่สิ่งสำคัญที่จะไปกำหนดความสมดุลของอำนาจในครอบครัว หากแต่จะขึ้นอยู่กับความยึดมั่นของคู่สมรสที่มีต่ออุดมการณ์แห่งความเท่าเทียมกันว่ามีมากเท่าใด ซึ่งนอกจากตัวแปรทางด้านทรัพยากรแล้วยังต้องมีตัวแปรที่ใช้วัดอุดมการณ์แห่งความเท่าเทียมกันอีกด้วย ซึ่งอาจวัดผ่านกลุ่มอ้างอิงเช่นเราเชื่อกันว่าการได้รับข่าวสารมากๆ จะเป็นแหล่งสำคัญในการเข้าถึงอุดมการณ์แห่งความเท่าเทียมกัน เป็นต้น

อมรา พงศาพิชญ์ (2529 : 47-48) กล่าวว่าเพศเป็นปัจจัยกำหนดสถานภาพที่มียนัยทางการเมือง ซึ่งมักจะถูกมองข้ามไปโดยเป็นความสัมพันธ์และการจัดระเบียบทางสังคมที่แสดงถึงโครงสร้างอำนาจ ซึ่งคนกลุ่มหนึ่งถูกควบคุมโดยคนอีกกลุ่มหนึ่ง สถาบันทางการเมืองนี้ก็คือระบบชายเป็นใหญ่ โดยปรากฏในทุกหนทุกแห่งไม่ว่าจะกระทั่งในสถาบันครอบครัว และแม้ว่าสังคมจะกลายเป็นสังคมอุตสาหกรรมสมัยใหม่ ระบบดังกล่าวนี้ก็มิได้หมดไป ทั้งนี้เพราะกระบวนการขัดเกลาทางสังคมที่เริ่มตั้งแต่วัยเด็กได้ทำให้ผู้หญิงยอมรับการกำหนดบทบาทโดยมีเพศเป็นตัวกำหนดอย่างตายตัว (sex-role stereotypes) เสียแต่ต้นแล้ว

ถึงจุดนี้จะพบว่าในการอธิบายลักษณะโครงสร้างอำนาจของครอบครัวจะประกอบด้วย 2 กลุ่มที่สำคัญคือกลุ่มที่เชื่อในเรื่องของทรัพยากรกับกลุ่มที่เชื่อในเรื่องของบรรทัดฐานทางสังคม ซึ่งเราจะขยายความในประเด็นบรรทัดฐานทางสังคมให้ชัดเจนยิ่งขึ้นดังนี้

แนวความคิดเกี่ยวกับบรรทัดฐานทางสังคมหรืออุดมการณ์แห่งความเท่าเทียมกันข้างต้น แท้จริง

แล้วอาจกล่าวได้ว่าจุดเริ่มต้นของแนวความคิดนี้นั้นมาจากทฤษฎีสตรีนิยม (feminist theory) เป็นสำคัญ โดยเริ่มก่อตัวตั้งแต่ทศวรรษ 1960 เป็นต้นมา (Ritzer, 1992 : 447-481) ซึ่งทฤษฎีนี้ได้โต้แย้งแนวความคิดของทาลคอตท์ พาร์สันส์ (Talcott Parsons) ที่ว่า...การที่สถาบันครอบครัวจะทำหน้าที่ได้อย่างมีประสิทธิภาพนั้นจะต้องมีการจัดแบ่งหน้าที่การงานตามเพศ (sexual division of labour) ทำให้ผู้ชายและผู้หญิงแสดงบทบาทที่แตกต่างกัน การที่ผู้ชายต้องติดต่อกับระบบสังคมในวงกว้างบทบาทของผู้ชายจึงต้องมีลักษณะเป็นผู้นำที่เข้มแข็งมีการควบคุมตนเองและมีอารมณ์ที่มั่นคง ส่วนผู้หญิงนั้นจะทำหน้าที่ภายในครอบครัว โดยให้การสนับสนุนทั้งผู้ชายและเด็กๆ บทบาทของผู้หญิงจึงมีลักษณะเป็นผู้ตาม มีอารมณ์อ่อนไหวและนุ่มนวล แต่ถ้าผู้ชายและผู้หญิงมีหน้าที่เดียวกันหรือเหมือนกันเสียแล้วการแข่งขันระหว่างทั้งสองฝ่ายจะทำให้สถาบันครอบครัวแตกสลายลงและการที่สถาบันครอบครัวอ่อนแอลงก็จะส่งผลให้ความเป็นปึกแผ่นทางสังคม (social stability) ลดลงในที่สุด...ทฤษฎีสตรีนิยมกล่าวว่าความคิดของพาร์สันส์จะส่งผลให้เกิดบรรทัดฐานทางสังคมที่เชื่อในความเป็นใหญ่หรือความเหนือกว่าของผู้ชาย ซึ่งจะทำให้ผู้หญิงถูกกดขี่และเอาใจเอาเปรียบต่างกานานา ทฤษฎีสตรีนิยมจึงเน้นและมีเป้าหมายในการอธิบายสถานภาพและบทบาทที่ดีน้อยกว่าของสตรี (woman-centered vantage point) โดยกรอบของทฤษฎีเริ่มจากคำถามที่สำคัญ 2 ประการ คือ อะไรที่เกี่ยวกับสตรี (What about the women?) ซึ่งมีคำตอบ 3 ประการคือ ความแตกต่าง (different) ความไม่เท่าเทียมกัน (unequal) และผู้ถูกกดขี่ (oppressed) ส่วนอีกคำถามหนึ่งคือ เพราะเหตุใดสถานการณ์เช่นนี้จึงดำรงอยู่ (Why is situation as it is?) ซึ่งได้พัฒนาไปสู่การให้คำตอบที่เป็นตัวแบบดังตารางที่ 2

ตาราง 2 ตัวแบบของกลุ่มทฤษฎีสตรีนิยม

คำตอบของคำถามที่ว่า "อะไรที่เกี่ยวกับสตรี"	คำตอบของคำถามที่ว่า "เพราะเหตุใดสถานการณ์เช่นว่านี้จึงดำรงอยู่"
<p>ทฤษฎีว่าด้วยความแตกต่าง</p> <p>-ตำแหน่งและประสบการณ์ของสตรี ในสถานการณ์ต่างๆ นั้นต่างจาก บุรุษ</p>	<p>-การอธิบายความแตกต่างในทางชีวะ-สังคม</p> <p>-การอธิบายความแตกต่างเชิงสถาบัน</p> <p>-การอธิบายความแตกต่างในทางสังคม-จิตวิทยา</p>
<p>ทฤษฎีว่าด้วยความไม่เท่าเทียมกัน</p> <p>-ประสบการณ์ของสตรีไม่ใช่สิ่งเดียว ที่ต่างจากบุรุษ แต่ยังรวมถึงการได้ สิทธิน้อยกว่าหรือไม่เท่าเทียมกับ บุรุษ</p>	<p>-การอธิบายความไม่เท่าเทียมกันของสตรี เสรีนิยม</p> <p>-การอธิบายของมาร์กซิสต์</p> <p>*การอธิบายของมาร์กซ์และเอนเงิลส์</p> <p>*การอธิบายของมาร์กซิสต์ร่วมสมัย</p>
<p>ทฤษฎีว่าด้วยการกดขี่</p> <p>-สตรีถูกกดขี่ไม่ใช่แค่ความไม่เท่า เทียมกัน แต่ยังรวมถึงการถูก ควบคุม ถูกเอาเปรียบ และถูกทารุณ จากผู้ชาย</p>	<p>-การอธิบายเชิงจิตวิเคราะห์</p> <p>-การอธิบายของสตรีนิยมหัวรุนแรง</p> <p>-การอธิบายของสตรีสังคมนิยม</p>

ที่มา : Ritzer, 1992 : 447-481

จากตารางในทฤษฎีที่ว่าด้วยความแตกต่างนั้นมีมุมมองพื้นฐานอยู่สามแนวทางคือในมุมมองทางด้านชีวะ-สังคมมองว่าโครงสร้างของบุคลิกภาพที่ต่างกันของบุรุษและสตรี ทำให้การรับรู้ อารมณ์ และความต้องการทางเพศต่างกัน ซึ่งจะเกิดขึ้นเมื่อเด็กได้ค้นพบความแตกต่างในด้านร่างกายของตน ในมุมมองเชิงสถาบันมองว่า ปัจจัยที่ทำให้ชายหญิงแตกต่างกันนั้นมาจากการจัดแจงหน้าที่การงานตามเพศเป็นหลัก ซึ่งทำ

ให้สตรีต้องทำหน้าที่เป็นภรรยา มารดาและคนงานในครัวเรือน จึงทำให้ประสบการณ์ชีวิตของสตรีต่างออกไปจากของบุรุษ การแปลความหมายในด้านความสำเร็จ ความสนใจและค่านิยมจึงต่างกันด้วยเช่นกัน ส่วนในมุมมองทางด้านจิตวิทยาสังคมมองว่าความแตกต่างระหว่างชายหญิงนั้นเกิดจากการขัดเกลาทางสังคมที่ต่างกันซึ่งทำให้เด็กหนุ่มสาวได้เรียนรู้ที่จะแยกแยะบทบาทและขอบเขตทางสถาบันของความเป็นชายและหญิง

ในทฤษฎีที่ว่าด้วยความไม่เท่าเทียมกันนั้นมีมุมมองพื้นฐานอยู่สองแนวทางที่สำคัญคือ ในมุมมองของสตรีเสรีนิยมมองว่าความไม่เท่าเทียมกันของชายและหญิงนั้นเกิดจากโครงสร้างของโอกาสที่ต่างกันการแบ่งแยกแรงงานตามเพศทำให้ผู้ชายได้เข้าร่วมในกิจกรรมทางสังคมที่เป็นของสาธารณะ ส่วนผู้หญิงต้องเข้าร่วมในส่วนของเอกชน (private) และระบบการขัดเกลาทางสังคมก็จะเป็นผู้มอบบทบาทและขอบเขตเชิงสถาบันให้แก่เด็กหนุ่มที่เติบโตขึ้นมา กลุ่มนี้มองว่าในระบบสาธารณะจะมีชีวิตทางสังคมที่ดีกว่าทั้งในด้านของเงินตรา อำนาจ สถานภาพ อิสรภาพและโอกาสต่างๆ ซึ่งระบบสังคมจะเป็นตัวกีดกันไม่ให้สตรีเข้ามามีส่วนร่วมในระบบสาธารณะนี้ ส่วนมุมมองของมาร์กซิสต์มองว่าสถานภาพของสตรีนั้นเป็นส่วนหนึ่งของระบบชนชั้นที่ซับซ้อนของการกดขี่ซึ่งสตรีจะถูกกดขี่ต่าง ๆ นานาและการกดขี่นี้จะรวมถึงเรื่องเพศและสถานภาพทางชนชั้น

ในทฤษฎีว่าด้วยการกดขี่นั้นมีมุมมองพื้นฐานอยู่สามแนวทางคือ ในมุมมองของจิตวิเคราะห์มองว่าผู้ชายนั้นมีความต้องการโดยสันดานที่จะกดขี่ผู้หญิงเพื่อให้บรรลุเป้าหมายทางจิตใจในระดับลึกของตน ส่วนในมุมมองของสตรีนิยมหัวรุนแรงนั้นเห็นว่ารากเหง้าของการกดขี่ในระบบพ่อเป็นใหญ่ที่ยอมรับในความสามารถอันยิ่งใหญ่ของเพศชายเป็นตัวการสำคัญที่ใช้ในการกดขี่เพศหญิง และในมุมมองของสตรีสังคมนิยมมองว่าในระบบทุนนิยมที่ยกย่องในความเหนือกว่าของผู้ชาย (capitalist patriarchy) ได้เกิดระบบของการกดขี่ที่หลากหลายทั้งในเรื่องของการจัดการผลิต ชนชั้น อายุ เชื้อชาติความขึ้นชอบทางเพศ เช่นเดียวกับการกดขี่ทางเพศที่ผู้ชายกดขี่ผู้หญิง

โดยสรุป ทฤษฎีที่ใช้เป็นกรอบในการวิจัยครั้งนี้ประกอบด้วย 2 ทฤษฎีที่สำคัญคือทฤษฎีการแลกเปลี่ยนทางสังคมกับทฤษฎีที่เน้นบรรทัดฐานทางสังคม โดยแต่ละทฤษฎีได้อธิบายเรื่องของโครงสร้างอำนาจในประเด็นที่ต่างกัน กล่าวคือ ทฤษฎีการแลกเปลี่ยนทางสังคมมองว่าทรัพยากรของปัจเจกบุคคลเป็นปัจจัยสำคัญในการกำหนดว่าบุคคลใดจะมีอำนาจมากกว่าอีกบุคคลหนึ่ง ส่วนทฤษฎีที่เน้นบรรทัดฐานทางสังคมได้มองพื้นฐานจากระดับปัจเจกชนขึ้นไป โดยมองว่าบรรทัดฐานทางสังคมจะเป็นปัจจัยหลักในการกำหนดโครงสร้างอำนาจซึ่งมีความสำคัญมากกว่าเรื่องของทรัพยากร

งานวิจัยที่เกี่ยวข้อง

งานวิจัยที่เกี่ยวข้องกับการศึกษาเรื่องโครงสร้างอำนาจของครอบครัวมีอยู่มากมายทั้งภาษาไทย และภาษาต่างประเทศ ซึ่งสามารถแบ่งได้เป็นงานที่ศึกษาถึงลักษณะโครงสร้างอำนาจของครอบครัวโดยใช้แนวความคิดและทฤษฎีเกี่ยวกับปัจจัยทางด้านทรัพยากรโดยเฉพาะปัจจัยทางเศรษฐกิจเป็นตัวอธิบาย งานวิจัยประเภทนี้จึงมักปรากฏแนวความคิดเกี่ยวกับความแตกต่างของทรัพยากรทางด้านรายได้ การศึกษา เกียรติภูมิแห่งอาชีพของคู่สมรสเป็นต้น งานวิจัยประเภทที่สองเป็นงานวิจัยที่ได้รับอิทธิพลจากทฤษฎีสตรีนิยม งานวิจัยในลักษณะนี้จึงมักจะอธิบายโครงสร้างอำนาจของครอบครัวโดยใช้สตรีเป็นศูนย์กลางหรือหน่วยของการศึกษา ซึ่งมักจะปรากฏแนวความคิดที่สำคัญ คือระบบชายเป็นใหญ่และอุดมการณ์เกี่ยวกับบทบาททางเพศเป็นต้น ส่วนงานวิจัยประเภทสุดท้ายจะเป็นงานวิจัยที่พยายามอธิบายโครงสร้างอำนาจของครอบครัว โดยประสานแนวความคิดทั้งสองกระแสข้างต้นเข้าไว้ด้วยกัน งานวิจัยที่สำคัญทั้ง 3 ประเภทมีดังนี้

1. งานวิจัยที่เน้นแนวความคิดทางด้านทรัพยากรและการจัดแบ่งหน้าที่การงาน

งานวิจัยที่อธิบายโครงสร้างอำนาจของครอบครัวโดยอาศัยปัจจัยทางทรัพยากรเพียงอย่างเดียวในปัจจุบันปรากฏไม่มากนัก ทั้งนี้เพราะนักวิชาการส่วนใหญ่ต่างยอมรับกันว่าการอธิบายโครงสร้างอำนาจของครอบครัวโดยอาศัยปัจจัยทางด้านทรัพยากรเพียงอย่างเดียวนั้นไม่สามารถให้ความเข้าใจได้อย่างเพียงพอ อย่างไรก็ตามก็ยังมีงานวิจัยบางเรื่องที่ยังคงใช้ปัจจัยทางด้านทรัพยากรเป็นศูนย์กลาง เช่นในปี ค.ศ.1992 ชอว์ดูรี (Chowdhury, 1992 : 3051-A) ได้ศึกษาเรื่อง "การศึกษา, การทำงานและชีวิตของสตรี: การศึกษาเป็นการเพิ่มอำนาจและความเป็นอิสระแก่สตรีหรือไม่" (Education, work and women's lives: Does education provide women with power and autonomy?) โดยมีวัตถุประสงค์เพื่อพิจารณาว่าการศึกษาและการมีส่วนร่วมในการใช้แรงงานของสตรีนั้นมีผลต่ออำนาจและความเป็นอิสระของพวกเธออย่างไร ซึ่งกลุ่มตัวอย่างเป็นสตรีที่อยู่ในเมืองดากกา (Dhaka) ของบังกลาเทศ ลักษณะของการศึกษาเป็นวิธีการทางชาติพันธุ์ (ethnographic study) โดยใช้การสัมภาษณ์ระดับลึก (in-depth interviews) และการสังเกตการณ์แบบมีส่วนร่วม (participant observation) ผลจากการศึกษาพบว่าแม้การศึกษาจะไม่มีความสัมพันธ์โดยตรงต่ออำนาจและความเป็นอิสระของสตรี แต่การศึกษาที่ได้รับการศึกษาก็สามารถเพิ่มความสามารถของเธอในการควบคุมชีวิตตัวเอง ซึ่งประกอบด้วยการจัดการบ้านเรือน, ช่วงเวลาของการพักผ่อน, การศึกษาของบุตร, สุขภาพอนามัย, การคุมกำเนิด, การสร้างครอบครัวเดี่ยว, ความเข้าใจของคู่สมรส, และการลดความรุนแรงภายในครอบครัว นอกจากนี้การศึกษายังทำให้สตรีสามารถเพิ่มผลผลิตในการทำงานและรับทราบสิทธิต่างๆ ที่ตนพึงมี

งานวิจัยของชอว์ดูรีจึงชี้ให้เห็นว่าปัจจัยทางการศึกษาซึ่งเป็นทรัพยากรประเภทหนึ่งนั้นมีส่วนช่วย

เพิ่มอำนาจของสตรีภายในครอบครัว ซึ่งสอดคล้องกับการศึกษาของกิลล์ลอต (Guillot, 1991 : 1261-A) ในเรื่อง "การเจรจาเชิงอำนาจของวัยรุ่นในครอบครัว" (Power negotiations in the families of early adolescents) ซึ่งพบว่าปัจจัยทางด้านพฤติกรรมสื่อสาร (communication behaviors) ซึ่งเป็นทรัพยากรประเภทหนึ่งเช่นกันได้ส่งผลให้ภายในครอบครัวนั้นบิดาจะมีระดับและประสิทธิภาพของอำนาจสูงกว่ามารดา และมารดาก็จะมีอำนาจมากกว่าลูกๆ ภายในครอบครัว

โดยสรุป งานวิจัยในกลุ่มนี้มองว่าปัจจัยทางด้านทรัพยากรของปัจเจกบุคคล เช่น ระดับการศึกษา, รายได้ หรืออาชีพ เป็นตัวสำคัญในการเพิ่มอำนาจให้แก่บุคคลในครอบครัว

2. งานวิจัยที่เน้นแนวความคิดสตรีนิยม

งานวิจัยตามแนวทางนี้ปรากฏอยู่มากมายซึ่งส่วนใหญ่ได้ข้อค้นพบว่าระบบที่ผู้ชายเป็นใหญ่ซึ่งให้ความหมายโดยกว้างได้ว่าเป็นระบบของความเหนือกว่าของเพศชายในทุกๆด้าน(all systems of male dominance) โดยผ่านทาง การผลิตซ้ำทางสังคม (reproduction) เช่น การโยนภาระในการเลี้ยงดูบุตรในวัยเยาว์ให้แก่ภรรยาเพียงลำพัง ทำให้เพศหญิงต้องพึ่งพาเพศชายในเรื่องของความอยู่รอด และด้วยเหตุนี้เองจึงทำให้เกิดการยอมรับในบรรทัดฐานของการมีอำนาจเหนือกว่าของเพศชาย (Wilson, 1991 : 9-10) งานวิจัยในแนวทางนี้เริ่มจากการศึกษาของพอร์เตอร์ (Porter, 1995 : 1555-A) ที่ศึกษาเรื่อง "สภาวะความรุนแรงภายในครอบครัว" (The dilemma of domestic violence) โดยความรุนแรงที่ว่านี้เป็นการใช้ความรุนแรงของสามีต่อภรรยาและลูกๆ พอร์เตอร์กล่าวว่าความรุนแรงภายในครอบครัวนี้มักจะมองกันว่าเป็นเรื่องส่วนตัวของแต่ละครอบครัวทำให้ชุมชนและสถาบันทางศาสนาไม่สามารถเข้าไปแก้ไขปัญหาดังกล่าวได้ ซึ่งการที่สามีใช้ความรุนแรงนี้มีสาเหตุมาจากการที่สังคมและสถาบันทางศาสนาได้สร้างบรรทัดฐานให้ผู้ชายเป็นใหญ่ และได้จัดช่วงชั้นของอำนาจให้ฝ่ายชายเหนือกว่าขึ้นมา (hierarchical pyramid of power and domination) โดยการที่จะทำลายบรรทัดฐานดังกล่าวลงต้องอาศัยบรรทัดฐานใหม่ขึ้นมา ซึ่งได้แก่การพัฒนาประชาธิปไตย (democracy) และสร้างวิถีชีวิตแห่งความเท่าเทียมกัน (egalitarian lifestyles) ให้เกิดขึ้นกับทุกๆ คนภายในครอบครัว

คอลลัม-สวาน (Cullum-Swan, 1995 : 3994-A) ได้มองในมุมมองเดียวกับงานของพอร์เตอร์ และดูเหมือนว่าจะลึกซึ้งกว่า โดยจากงานวิจัยที่ชื่อ "ผู้ถูกกดขี่: ลักษณะระบบของการกดขี่สตรี" (The invaded self : Systemic aspects of female subordination (Volumes 1 and 2)) เขามองว่าแม้การเหยียดหรือทำร้ายสตรีจะเป็นสิ่งที่เลวร้ายแต่โครงสร้างสังคมแบบที่ผู้ชายเป็นใหญ่กลับสร้างความชอบธรรมให้กับเรื่องดังกล่าว โดยผ่านทางโครงสร้างของ (1) วิธีการผลิต (2) งานที่ถือถือว่าเป็นงานทางเศรษฐกิจ (3) ความสัมพันธ์กับรัฐ (state) (4) ความสัมพันธ์ทางเพศ (5) ความรุนแรงของบุรุษเพศ และ (6) สถาบันทางวัฒนธรรมนับตั้งแต่

สถาบันทางศาสนา, ครอบครัว, สาธารณสุข และสถาบันกฎหมาย นอกจากนี้ยังสามารถแบ่งประเภทของความรุนแรงที่มีต่อสตรีออกเป็น 3 ลักษณะคือ (1) ความรุนแรงด้านบวกซึ่งได้แก่การมีเพศสัมพันธ์โดยการสมยอมหรือร่วมมือ (2) ความรุนแรงปานกลางซึ่งได้แก่วิธีการทางการแพทย์ และ (3) ความรุนแรงด้านลบซึ่งได้แก่การข่มขืนการมีเพศสัมพันธ์โดยการบังคับ และข้อห้ามต่างๆ (incest)

นุรซิค (Nurczyk, 1994 : 2764-A) ได้พิสูจน์ให้เห็นว่าในสังคมทั่วไปนั้นมีระบบที่ผู้ชายเป็นใหญ่อยู่จริงโดยจากการศึกษาเรื่อง "ความสัมพันธ์ระหว่างเพศและแนวโน้มของบทบาททางเพศที่มีต่อฐานอำนาจของเจ้าหน้าที่บ้านพักในระดับหัวหน้า" (The relationship between sex and sex role orientation to power bases used by chief housing officers) พบว่าแนวโน้มเกี่ยวกับบทบาททางเพศนั้นขึ้นอยู่กับเพศของผู้ถูกศึกษา โดยเพศชาย (males) จะมีแนวโน้มบทบาทของความเป็นชาย (masculine) และมีฐานอำนาจในรูปของการกดขี่และการให้รางวัล ส่วนเพศหญิง (females) จะมีแนวโน้มบทบาทของความเป็นหญิง (feminine) และมีฐานของการใช้อำนาจในรูปของอำนาจอ้างอิงเป็นสำคัญ

ซินโดกลู (Cindoglu, 1991 : 322-A) ก็เป็นอีกผู้หนึ่งที่เห็นถึงการดำรงอยู่ของระบบที่ผู้ชายเป็นใหญ่ในสังคม โดยจากงานวิจัยของเขาในสาขาประวัติศาสตร์ศิลปะ (Art History) ซึ่งเป็นการศึกษาในแนวสังคมวิทยาที่ชื่อ "มุมมองใหม่เกี่ยวกับสตรี: มโนภาพระบบที่ผู้ชายเป็นใหญ่และอำนาจในภาพยนตร์สมัยใหม่ของตุรกี" (Re-viewing women : Images of patriarchy and power in modern Turkish film) เขาได้พบว่าสำหรับสังคมตุรกีซึ่งไม่ใช่สังคมตะวันตกแต่เป็นโลกของอิสลาม (secular-Islamic) นั้น ระบบที่ผู้ชายเป็นใหญ่ได้สร้างความชอบธรรมในการเอาเปรียบเพศหญิง และการที่จะปลดปล่อยสภาพดังกล่าวได้ก็ไม่สามารถใช้วิธีการในแบบเดียวกันกับสังคม ตะวันตกนั่นคือการที่สตรีออกไปทำงานนอกบ้าน, การมีตำแหน่งงานสูง, การสมรสแบบพิเศษหรือการมีเพศสัมพันธ์ก่อนการสมรสก็ไม่ได้เป็นหลักประกันว่าจะทำลายระบบที่ผู้ชายเป็นใหญ่ลงได้แต่อย่างใด

แม้งานของซินโดกลูข้างต้นจะไม่สามารถหาทางออกให้แก่ปัญหาดังกล่าวได้ แต่จากการศึกษาของเซย์ (Sayne, 1995 : 4015-A) ในเรื่อง "ความรู้ของสตรีในฐานะของอำนาจในเศรษฐศาสตร์การเมืองว่าด้วยเรื่องที่อยู่อาศัย" (Women's knowledge as power in the political economy of housing) ก็ได้ชี้ให้เห็นว่าการสร้างความรู้ทางสังคม (social knowledge) ซึ่งหมายถึงประสบการณ์และจิตสำนึกในด้านต่างๆ ของสตรีโดยเฉพาะในบริบทของที่อยู่อาศัยโดยผ่านการให้การศึกษาผู้ใหญ่จะสามารถเพิ่มอำนาจให้แก่สตรีและก่อให้เกิดการเปลี่ยนแปลงในระบบทุนนิยมที่ผู้ชายเป็นใหญ่ลงได้

นอกจากวิธีการเพิ่มอำนาจทางสังคมแล้ว ไบลเซอร์ (Blaisure, 1992: 1286-A) ก็ได้เสนอแนวทางอีกแนวทางหนึ่งในการทำลายระบบที่ผู้ชายเป็นใหญ่ โดยจากการศึกษาเรื่อง "นักสตรีนิยมและการสมรส : การวิเคราะห์เชิงคุณภาพ" (Feminists and marriage : A qualitative analysis) ไบลเซอร์พบว่าความคิด

เกี่ยวกับสตรีนิยมจะมีอิทธิพลต่อความเชื่อในเรื่องความเท่าเทียมกันในการสมรส โดยความเชื่อนี้จะเป็นตัวสร้างมาตรฐานของการปฏิสัมพันธ์และใช้ชีวิตร่วมกันอย่างเหมาะสมของคู่สมรส ความเชื่อในเรื่องสตรีนิยมจะเป็นตัวสร้างความปลอดภัยในชีวิต (life-saving) ให้แก่สตรีและส่งเสริมการดำรงชีวิต (life-enhancing) ให้แก่บุรุษ

โดยสรุป งานวิจัยในกลุ่มนี้มองว่าอำนาจในครอบครัวระหว่างสามีและภรรยาจะขึ้นอยู่กับบรรทัดฐานทางสังคมเป็นสำคัญ โดยเฉพาะบรรทัดฐานที่เชื่อในความเหนือกว่าของเพศชายซึ่งจะทำให้สามีสามารถใช้อำนาจเหนือภรรยาได้อย่างชอบธรรม

3. งานวิจัยที่ประสานแนวความคิดเกี่ยวกับทรัพยากรและสตรีนิยมเข้าไว้ด้วยกัน

งานวิจัยในแนวนี้นี้มักจะเชื่อมโยงแนวความคิดเรื่องการจัดแบ่งหน้าที่การทำงาน ปัจจัยทางด้านทรัพยากรและระบบที่ผู้ชายเป็นใหญ่เข้าไว้ด้วยกัน ซึ่งได้ข้อสรุปในการศึกษาแตกต่างกันออกไปโดยแบ่งออกเป็น 4 กลุ่มที่สำคัญคือ

3.1 งานที่ได้ข้อสรุปว่าการที่สตรีออกไปทำงานนอกบ้านจะเป็นตัวเลื่อนชั้นทางสังคมของสตรีเข้าสู่ชนชั้นกลางและเพิ่มอำนาจในครอบครัวซึ่งส่งผลให้สามีช่วยงานบ้านมากขึ้นหรือกล่าวอีกนัยหนึ่งได้ว่าสามีจะมีโอกาสน้อยในการกดขี่ภรรยา เมื่อภรรยาได้มีส่วนในการออกค่าใช้จ่ายต่างๆ ภายในครอบครัว (Well, 1988 : 128 quoting Bahr, 1974) งานวิจัยในแนวนี้อีกเช่น การศึกษาของคาโม (Kamo, 1990 :3372-A) ในเรื่อง "ครอบครัวในมุมมองของการจัดสรรทรัพยากร, อุดมการณ์, และอำนาจ : การศึกษาเปรียบเทียบการจัดแบ่งหน้าที่การงานภายในครอบครัวในสหรัฐอเมริกาและญี่ปุ่น" (Family as a locus of resource allocation, ideology, and power : A comparative study of domestic division of labour in the United States and Japan) และการศึกษาของแอสเนอร์ (Asner, 1994:3615-A) ในเรื่อง "ชนชั้น, เพศ, และการให้กำเนิด : วิถีชีวิตของสตรีที่สมรสแล้วต่อทางเลือกในการให้แรงงานและจิตสำนึกสตรีนิยม" (Class, gender and generation : A life course approach to married women's employment choices and feminist consciousness)

3.2 งานที่ได้ข้อสรุปว่าระบบที่ผู้ชายเป็นใหญ่เป็นตัวควบคุมความเป็นอิสระของสตรีโดยกำหนดบทบาทให้สตรีทำงานบ้าน, เลี้ยงดูและเตรียมบุตรก่อนเข้าโรงเรียนซึ่งงานเหล่านี้เป็นงานที่ถือว่าไม่มีรายได้ตอบแทน (unpaid labour) และมองว่าไม่สำคัญ ทำให้อำนาจของสตรีในครอบครัวน้อยลงไปด้วย งานวิจัยในแนวทางนี้ได้แก่การศึกษาของเคลเวอร์แลนด์ (Cleveland, 1990 :3072-A) ในเรื่อง "การทำงานบ้านของผู้ชาย : การวิจารณ์ทฤษฎีที่ไม่ใช่ทฤษฎีสตรีนิยม" (Men's work in the home : A critique of non-feminist theories) และการศึกษาของเบลน (Blain, 1992 : 314-A) ในเรื่อง "เพศ, ชนชั้น และครอบครัว :

การสร้างชีวิตประจำวันทางสังคมของบิดาและมารดา" (Gender, class and family : The social structuring of mothers' and fathers' everyday lives)

3.3 งานวิจัยที่ได้แย้งว่าการที่สตรีออกไปทำงานนอกบ้านแล้วมีรายได้เพิ่มมากขึ้นไม่ได้เป็นตัวที่เพิ่มอำนาจของสตรีในครอบครัว และในขณะเดียวกันการที่สตรีทำงานในครัวเรือนแต่เพียงอย่างเดียวก็ไม่ได้ชี้ว่าสตรีจะมีอำนาจน้อยกว่าบุรุษแต่อย่างใด หากแต่ขึ้นอยู่กับปัจจัยอื่นที่มีความสำคัญกว่า งานวิจัยที่ได้ผลสรุปในแนวทางนี้ได้แก่งานของอัลคานทารา (Alcantara, 1990 : 1789-A) ในเรื่อง "การจำแนกความแตกต่างทางเพศ : อำนาจเอกเทศและอำนาจสาธารณะของการตัดสินใจภายในครอบครัวในฟิลิปปินส์" (Gender differentiation : Public vs. private power in family decision-making in the Philippines) ซึ่งพบว่าปัจจัยที่มีความสำคัญในการกำหนดว่าอำนาจในครอบครัวจะตกอยู่กับฝ่ายใดนั้นขึ้นอยู่กับการมีบุตรภายในครอบครัว โดยในฟิลิปปินส์เรียกอุดมการณ์เช่นนี้ว่าพรินาตาลิสต์ (Pronatalist) นั่นคือถ้าฝ่ายภรรยาสามารถให้กำเนิดบุตรได้อำนาจในครอบครัวก็จะตกอยู่กับภรรยามากกว่าสามี ในทางตรงข้ามถ้าภรรยาไม่สามารถให้กำเนิดบุตรได้ อำนาจก็จะตกอยู่กับสามีมากกว่าภรรยา งานวิจัยชิ้นต่อมาได้แก่การศึกษาของพีคิ (Pyke, 1994: 3223-A) ในเรื่อง "เศรษฐศาสตร์ของการตอบแทนในการสมรสใหม่ : ความเข้าใจทางเพศเกี่ยวกับอำนาจของคู่สมรสและการจัดสรรแรงงานในครัวเรือน" (Economies of gratitude in remarriages : Toward a gendered understanding of marital power and the allocation of household labor) โดยพบว่าการให้ความหมายของคู่สมรสที่เคยหย่าร้างมาก่อนเกี่ยวกับงานที่ทำว่างานประเภทใดมีผลตอบแทนหรือไม่ จะเป็นปัจจัยสำคัญที่สุดในการกำหนดว่าอำนาจในครอบครัวจะตกอยู่กับฝ่ายใด ซึ่งเรียกการให้ความหมายเช่นนี้ว่าเป็นเศรษฐศาสตร์แห่งการตอบแทน และงานวิจัยชิ้นสุดท้ายได้แก่การศึกษาของแบร์ฟีลด์ (Brayfield, 1990 :1779-A) ในเรื่อง "เพศ, ลักษณะการจ้างงาน และการจัดสรรงานภายในครัวเรือน" (Gender, wage-labor characteristics, and the allocation of household tasks) ซึ่งได้ข้อสรุปเช่นเดียวกันกับงานวิจัยข้างต้นว่าแม้สตรีจะเข้าร่วมและประสบความสำเร็จในตลาดแรงงาน การแบ่งแยกทางเพศภายในครอบครัวก็ยังคงดำรงอยู่ต่อไป

3.4 งานวิจัยที่พบว่าทั้งปัจจัยทางด้านทรัพยากรโดยผ่านการทำงานภาคเศรษฐกิจของภรรยาและระบบที่ผู้ชายเป็นใหญ่ต่างมีอิทธิพลพอๆ กันในการกำหนดโครงสร้างอำนาจของครอบครัว งานวิจัยที่พบข้อสรุปเช่นนี้ได้แก่งานวิจัยของกัลยา ผ่องเมธินทร์ (2533 : บทคัดย่อ) ซึ่งทำวิจัยเรื่อง "ผลกระทบของการที่ภรรยามีส่วนช่วยเหลือเลี้ยงครอบครัวต่ออำนาจการตัดสินใจและความคาดหวังทางอำนาจของภรรยาในครอบครัว" (Effects of the employment of Wives on Husband-Wife Power Relation and Wives' Expectations of Family Power) โดยพบข้อมูลที่นำเสนอใจว่าสตรีส่วนใหญ่ที่แต่งงานแล้ว มีบุตร และอยู่ร่วมกับสามี ที่ออกไปประกอบอาชีพนอกบ้านจะมีอำนาจการตัดสินใจ และความคาดหวังทางอำนาจของ

ภรรยาในครอบครัวในลักษณะที่เท่าเทียมกับสามี แต่อย่างไรก็ตามเกือบครึ่งหนึ่งของภรรยาเหล่านี้จะตระหนักว่าตนเองต้องพึ่งพาสามีในด้านต่างๆมาก งานวิจัยชิ้นต่อมาเป็นงานของมิซาน (Mizan, 1993 : 3016-A) ที่ศึกษาเรื่อง "การมีส่วนร่วมทางเศรษฐกิจของสตรีชนบทและอำนาจการตัดสินใจภายในครอบครัว : การศึกษาชนวนการภราดรในบังกลาเทศ" (Rural women's economic participation and decision-making power in the family : A study on Grameen Bank in Bangladesh) ซึ่งพบว่าการศึกษาที่สตรีเข้ามามีส่วนร่วมภาคเศรษฐกิจโดยการกู้ยืมเงินจากธนาคารไปลงทุน ตลอดจนมีทักษะและประสบการณ์โดยผ่านการมีส่วนร่วมดังกล่าวนี้ ได้ส่งผลอย่างมากต่อการเพิ่มอำนาจการตัดสินใจของสตรีในครอบครัว แต่อย่างไรก็ตาม ปัจจัยทางวัฒนธรรมและระบบเครือญาติ เช่น ความเชื่อและการปฏิบัติทางศาสนา ก็มีผลในการลดทอนอำนาจดังกล่าวด้วยเช่นกัน งานวิจัยชิ้นที่สามในกลุ่มนี้เป็นงานของเดบส์ (Dabbs, 1995 : 3331-A) ซึ่งวิจัยเรื่อง "ผู้หญิงและผู้ชายในแอพพาลาเชียตอนกลาง : การศึกษาเชิงคุณภาพเรื่องอำนาจของคู่สมรส" (Women and men in Central Appalachia : A qualitative study of marital power) พบว่าการที่ผู้หญิงมีรายได้เพิ่มสูงขึ้นจะมีส่วนอย่างมากในการเพิ่มอำนาจของเธอในครอบครัว แต่อย่างไรก็ตามอำนาจที่เพิ่มขึ้นนี้จะถูกลดทอนลงเนื่องจากปัจจัยในระดับมหภาพ (macro-level discount factors) ซึ่งได้แก่เศรษฐกิจที่ว่ด้วยความเหนียวของเพศชาย, อุดมการณ์ทางสังคม, ชั้นทางสังคม และชาติพันธุ์ โดยเฉพาะอุดมการณ์เกี่ยวกับบทบาททางเพศของคู่สมรสจะเป็นปัจจัยที่มีอิทธิพลมากที่สุด งานวิจัยชิ้นต่อมาซึ่งถือเป็นชิ้นสุดท้ายในกลุ่มนี้ได้แก่งานของไอแทค (Aytac, 1992 : 1278-A) ซึ่งศึกษาเรื่อง "การแบ่งแยกทางเพศในด้านอาชีพ, อำนาจของคู่สมรส และการจัดแบ่งหน้าที่การงานภายในครอบครัว" (Occupational sex-segregation, marital power, and household division of labor) โดยพบว่าแม้ว่าปัจจัยทางด้านทรัพยากรของปัจเจกบุคคลจะมีผลอย่างมากต่อการคาดหวังในด้านอำนาจของคู่สมรส แต่ปัจจัยทางด้านการแบ่งแยกทางเพศในด้านอาชีพโดยเฉพาะช่องว่างของรายได้ระหว่างผู้ชายและผู้หญิงในระดับประเทศกลับมีผลมากกว่าในการลดทอนอำนาจของภรรยา และยังลดจำนวนชั่วโมงที่สามีจะช่วยงานบ้านลงอีกด้วย

โดยสรุป งานวิจัยในกลุ่มนี้ค่อนข้างหลากหลายทางแนวความคิด ไม่ว่าจะเป็นเรื่องการให้ความสำคัญของการมีบุตร, เรื่องของเศรษฐกิจศาสตร์การตอบแทน และการให้ความหมายของงานที่สามีและภรรยาทำ แต่อย่างไรก็ตามงานวิจัยทั้งหมดนี้ก็มีความเห็นที่เหมือนกันคือเชื่อว่า ไม่ว่าจะเป็นปัจจัยทางด้านทรัพยากรหรือบรรทัดฐานทางสังคม ต่างก็ไม่สามารถอธิบายโครงสร้างอำนาจของครอบครัวได้อย่างเพียงพอ

กรอบแนวความคิดในการวิจัย

1. กรอบทฤษฎี

การศึกษาโครงสร้างอำนาจของครอบครัวในครั้งนี้ใช้กลุ่มทฤษฎีและแนวความคิดที่สำคัญสองกลุ่ม คือ กลุ่มที่เชื่อในเรื่องของทรัพยากรซึ่งจะใช้ทฤษฎีการแลกเปลี่ยนทางสังคมของเบลลา (Blau) เป็นฐาน ส่วนกลุ่มที่สองคือกลุ่มที่เชื่อในเรื่องของบรรทัดฐานทางสังคม นอกจากนี้ก็ยังคงอาศัยตัวแปรทางด้านบริบทของครอบครัวเข้ามาประกอบในการศึกษาด้วยอีกส่วนหนึ่ง

ลิน (Lin, 1976 : 15-70) ได้กล่าวถึงวิธีการนิรนัยเชิงตรรกะและเชิงประจักษ์ (logical and empirical deduction) ซึ่งสามารถนำมาใช้นิรนัยประพจน์ที่หนึ่งและสองของเบลลาที่ว่าด้วยการจำแนกความแตกต่างของอำนาจในความสัมพันธ์เชิงการแลกเปลี่ยน (ดูหน้า 27) โดยการที่เราเลือกประพจน์ทั้งสองนี้มาจากประพจน์ทั้งหมดที่เหลืออยู่ ทำให้สามารถเรียกประพจน์ดังกล่าวนี้ในอีกชื่อหนึ่งว่าเป็น "ข้อเสนอ" (postulate) (Zetterberg, 1966, quoted in Lazarsfeld and Rosenberg, 1965 : 533) ซึ่งมีคุณลักษณะที่คาดว่าเป็นจริงอยู่ในตัวเอง (axioms) (Blalock, 1969 : 10) โดยการนิรนัยเชิงตรรกะในรูปของอ้างเหตุผลเชิงตรรกวิทยา (syllogism) ต้องประกอบไปด้วยประโยคตรรกวิทยา 3 ประโยคโดยมี 3 เทอมแต่ละเทอมใช้ 2 ครั้งดังตัวอย่าง (กิริติ บุญเจือ, 2532 : 18-19)

คนทุกคน เป็น มรรตัย (ประโยคอ้างเอก)

นักศึกษาทุกคน เป็น คน (ประโยคอ้างโท)

ดังนั้น นักศึกษาทุกคน เป็น มรรตัย (ประโยคสรุป)

จากหลักการข้างต้นสามารถนำนิรนัยประพจน์ที่หนึ่งและสองของเบลลาได้ดังนี้

ประพจน์ที่ 1 (ขั้นตอนที่หนึ่ง)

ประโยคอ้างเอก (major premise)

1. ยิ่งบุคคลผู้รับบริการมีค่า (valued services) ไม่สามารถให้บริการที่มีค่ากลับคืนมาได้มากเท่าใด ก็ยิ่งทำให้ผู้ให้บริการมีค่าสามารถบังคับให้ผู้รับบริการยอมตาม (compliance) มากขึ้นเท่านั้น

ในประพจน์นี้มีแนวความคิดที่สำคัญสองประการคือ "บริการมีค่า" และ "การยอมตาม" คำว่าบริการมีค่าในที่นี้สามารถให้คำจำกัดความเชิงแนวความคิด (conceptual definition) ได้ว่าเป็นทั้งบริการในความหมายทั่วไป เช่น การกระทำอันเป็นประโยชน์ทั้งหลาย ตั้งแต่การทำสิ่งเล็กๆ น้อยๆ ให้กันไปจนถึงการสร้างการซ่อมแซมเครื่องมือเครื่องใช้ และมีความหมายกว้างไปถึงทรัพยากรทั้งหลาย เช่น เงินตรา เป็นต้น ซึ่งในที่นี้จะใช้คำว่าทรัพยากรแทนคำว่าบริการมีค่า ส่วนคำว่ายอมตาม ในที่นี้หมายถึงอำนาจทางสังคมนั่นเอง (สัญญา สัญญาวิวัฒน์, 2536 : 113-116)

ประโยคอ้างโท (minor premise)

2. ระดับความต่างกันของทรัพยากรประเภทเดียวกันระหว่างผู้ให้และผู้รับสัมพันธ์กับความสามารถของผู้รับทรัพยากรในการให้ทรัพยากรที่มีค่ากลับไป
3. ลักษณะโครงสร้างอำนาจของสถาบัน สัมพันธ์กับการที่ผู้ให้ทรัพยากรสามารถบังคับให้ผู้รับทรัพยากรยอมตาม

ประโยคสรุป (conclusion)

4. ยิ่งระดับความต่างกันของทรัพยากรประเภทเดียวกันระหว่างผู้ให้และผู้รับมีมากเท่าใด ก็ยิ่งทำให้ลักษณะโครงสร้างอำนาจของสถาบันเกิดความไม่สมดุลมากเท่านั้น

ประพจน์ที่ 1 (ขั้นตอนที่สอง)

ประโยคอ้างเอก

5. ยิ่งระดับความต่างกันของทรัพยากรประเภทเดียวกันระหว่างผู้ให้และผู้รับมีมากเท่าใด ก็ยิ่งทำให้ลักษณะโครงสร้างอำนาจของสถาบันเกิดความไม่สมดุลมากเท่านั้น

ประโยคอ้างโท

6. คู่สมรสคือผู้ให้และผู้รับทรัพยากร
7. ครอบครัวเป็นสถาบันทางสังคม

ประโยคสรุป

8. ยิ่งระดับความต่างกันของทรัพยากรประเภทเดียวกันระหว่างคู่สมรสมีมากเท่าใด ก็ยิ่งทำให้โครงสร้างอำนาจของครอบครัวเกิดความไม่สมดุลมากเท่านั้น

ผลการนิรนัยในข้างต้นสามารถเขียนในรูปของสมมุติฐานเชิงทฤษฎี (theoretical hypothesis)

ได้ดังนี้

“ความต่างกันของทรัพยากรประเภทเดียวกันของคู่สมรสมีผลต่อลักษณะโครงสร้างอำนาจของครอบครัว”

ประพจน์ที่ 2

ในประพจน์นี้จะแสดงให้เห็นถึงวิธีการอ้างเหตุผลแบบซิลลोजิสม์หลายๆ ตอนต่อเนื่องกันซึ่งเรียกว่าไซริเตส (sorites) โดยเป็นไซริเตสแบบทวนหรือเรียกอีกชื่อหนึ่งว่าเป็นไซริเตสแบบของโกเคิลนิอุส (กรีซาช้างขวัญยืน, 2522 : 143-149) โดยมีลักษณะคือ ข้อสรุปที่ละไว้ซึ่งเป็นข้อเสนอของซิลลोजิสม์ที่ตามมาจะเป็นข้อเสนอหลักของซิลลोजิสม์นั้นเสมอ ส่วนข้อเสนอกับที่ตามมาซึ่งเป็นข้อเสนอก่อนที่ไม่ได้ละไว้จะเป็นข้อเสนอรอง ซึ่งมีรูปแบบดังนี้

ก เป็น ข

ค เป็น ก

ดังนั้น (ค เป็น ข)

ง เป็น ค

ดังนั้น (ง เป็น ข)

จ เป็น ง

ดังนั้น จ เป็น ข

จากรูปแบบข้างต้นจะพบว่า ข้อความ ค เป็น ข และ ง เป็น ข เป็นข้อเสนอหลักของซิลลोजิสม์ที่ละไว้ในวงเล็บปิด ส่วนข้อเสนอที่ตามมาและไม่ได้ละไว้คือ ง เป็น ค และ จ เป็น ง ตามลำดับเป็นข้อเสนอรอง โดยจากหลักการนี้สามารถนำมาทำนายประพจน์ที่สองของเบลลาได้ดังนี้

ประโยคอ้างเอก

1. ยิ่งบุคคลผู้รับทรัพยากร (บริการ) ไม่สามารถหาแหล่งทรัพยากรจากทางอื่นได้มากเท่าใด ก็ยิ่งทำให้ผู้ให้ทรัพยากรสามารถบังคับให้ผู้รับทรัพยากรยอมตามมากขึ้นเท่านั้น

ในประพจน์นี้มีแนวความคิดที่สำคัญเพิ่มมาอีกหนึ่งประการคือ "แหล่งทรัพยากรจากทางอื่น" ซึ่งหมายถึงคนอีกคนหนึ่งหรือกลุ่มหนึ่งหรือที่ใหญ่ขึ้นไปอีกคืออีกสังคมหนึ่งโดยการที่บุคคลจะมีทางเลือกอื่นนี้หมายถึงบุคคลสามารถเข้าถึงแหล่งทรัพยากรและสามารถเป็นเจ้าของทรัพยากรนี้ได้

ประโยคอ้างโท

2. ลักษณะโครงสร้างอำนาจของสถาบันสัมพันธ์กับการที่ผู้ให้ทรัพยากรสามารถบังคับให้ผู้รับทรัพยากรยอมตาม

3. ครอบครัวยุคใหม่เป็นสถาบันทางสังคม

4. คู่สมรสคือผู้ให้และผู้รับทรัพยากร

5. ชนิดของที่อยู่อาศัยหลังการสมรสสัมพันธ์กับความสามารถของคู่สมรสในการแสวงหา

ทรัพยากร

ประโยคสรุป

6. ยิ่งชนิดของที่อยู่อาศัยหลังการสมรสเป็นตัวสนับสนุนความสามารถของสามีหรือภรรยาฝ่ายใดฝ่ายหนึ่งในการแสวงหาทรัพยากรมากเท่าใด ก็ยิ่งทำให้โครงสร้างอำนาจของครอบครัวเกิดความไม่สมดุลมากขึ้นเท่านั้น

ผลการทำนายข้างต้นเขียนในรูปของสมมุติฐานการวิจัย (research hypothesis) ได้ดังนี้

"ชนิดของที่อยู่อาศัยหลังการสมรสมีผลต่อลักษณะโครงสร้างอำนาจของครอบครัว"

ลิน (Lin, 1976 : 39-40) ได้กล่าวเพิ่มเติมว่าในแต่ละแนวความคิดนั้นสามารถนิรนัยเป็นตัวแปรได้หลายตัวแปรหรือหลายกรณี ซึ่งจากสมมุติฐานข้างต้นเราสามารถนิรนัยแนวความคิดในเรื่องทรัพยากร (resources) เป็นตัวแปรได้มากมายคือ

“ความต่างกันของทรัพยากรประเภทเดียวกันของกลุ่มสมรสมีผลต่อลักษณะโครงสร้างอำนาจของครอบครัว”

/รายได้/ ระดับการศึกษา/ อาชีพ/ อายุ/ เป็นทรัพยากรประเภทหนึ่ง ดังนั้น...

ความต่างกันของ/ รายได้/ ระดับการศึกษา/ อาชีพ/ อายุของกลุ่มสมรสมีผลต่อลักษณะโครงสร้างอำนาจของครอบครัว

ในส่วนของแนวความคิดและทฤษฎีที่เชื่อในเรื่องของบรรทัดฐานทางสังคมว่าเป็นตัวกำหนดโครงสร้างอำนาจของครอบครัวนั้นยังไม่มีนักทฤษฎีท่านใดได้พัฒนาแนวความคิดดังกล่าวออกมาในรูปของประพจน์ ด้วยเหตุนี้เราจึงต้องเริ่มจากสมมุติฐานเชิงทฤษฎีที่ว่า

“บรรทัดฐานทางสังคมมีผลต่อลักษณะโครงสร้างอำนาจของครอบครัว”

จากนั้นจึงทำการนิรนัยสมมุติฐานเชิงทฤษฎีดังกล่าวให้เป็นสมมุติฐานเชิงประจักษ์ (empirical hypothesis) ซึ่งนอกจากลิน (Lin) แล้ว พรตักดิ์ ผ่องแผ้ว (2529 : 132-140) ก็ได้อธิบายถึงวิธีการนิรนัยเชิงตรรกะและเชิงประจักษ์ไว้เช่นกัน แต่เขาเรียกวิธีการนี้ว่าเป็น “วิธีการนิรนัยสมมุติฐาน” (hypothetico-deductive method) โดยที่ในการนิรนัยแนวความคิดเรื่องเกี่ยวกับบรรทัดฐานทางสังคมนี้ ไม่ใช้การนิรนัยแนวความคิดเดียวเป็นตัวแปรหลายตัวแปรที่มีลักษณะเดียวกันหรือคล้ายคลึงกันเหมือนกับแนวความคิดในเรื่องทรัพยากร หากแต่เป็นการนิรนัยให้เป็นตัวแปรที่ต่างชนิดกันหรือ “เหตุการณ์ต่างชนิดกัน” ซึ่งเป็นการเพิ่มความเชื่อมั่นให้แก่การทดสอบสมมุติฐานอีกขั้นหนึ่งด้วย โดยสามารถนิรนัยแนวความคิดเกี่ยวกับบรรทัดฐานทางสังคมได้ดังนี้

“บรรทัดฐานทางสังคมมีผลต่อลักษณะโครงสร้างอำนาจของครอบครัว”

บรรทัดฐานทางสังคมในที่นี้ตามความหมายของรูดแมนที่จากกล่าวมาข้างต้น เขาอธิบายว่าเป็นบริบททางวัฒนธรรมหรือบริบทของโครงสร้างทางสังคม ซึ่งได้แก่ ศาสนา ชาติพันธุ์ ความเชื่อ ค่านิยม อุดมการณ์ ถิ่นที่อยู่ เป็นต้น โดยที่

/ชาติพันธุ์/ เป็นบรรทัดฐานทางสังคม ดังนั้น...

/ชาติพันธุ์/ มีผลต่อลักษณะโครงสร้างอำนาจของครอบครัว

บริบทของครอบครัวก็เป็นแนวความคิดอีกประการหนึ่งที่น่าจะมีผลต่อโครงสร้างอำนาจของครอบครัว โดยจากการศึกษาของสวนดุสิต-กรวิกโพล (บุญสะบัด 2538 : 39-48) ในประเด็นหนึ่งได้เปรียบเทียบชีวิตหลังการแต่งงานของแม่บ้านไทยด้วยคำว่า “เจ้าหญิง” กับ “นางทาส” ซึ่งพบว่าแม่บ้านส่วนใหญ่

ที่มีอายุมากกว่า 40 ปี รู้สึกว่าชีวิตตนเองมีช่วงเวลาเป็นนางทสมมากกว่าเจ้าหญิง

จากประเด็นการศึกษาข้างต้นจะพบว่าตัวแปรที่ใช้ศึกษาคืออายุของแม่บ้านซึ่งเป็นเพียงคุณลักษณะของปัจเจกบุคคล (characteristics of individuals) เท่านั้น ซึ่งไวท์และคลาร์ก (White and Clark, 1990 : 80-81) กล่าวว่าในการศึกษาปรากฏการณ์ทางสังคมไม่ควรมองจากคุณลักษณะของบุคคลเพียงอย่างเดียว หากแต่ยังต้องคำนึงถึงคุณลักษณะที่สำคัญอีกสองประการคือคุณลักษณะด้านเนื้อหาสาระของสิ่งที่ศึกษา (characteristics of the subject matter) และคุณลักษณะของสถานการณ์หรือความคาดหวังที่เกิดขึ้นในช่วงนั้น (characteristics of one's situation or expectations) เช่นเดียวกับแคมเบลล์และอเล็กซานเดอร์ (Campbell and Alexander, 1965 : 284-289, quoted in Lazarsfeld, Pasanella and Rosenberg, 1972 : 290-291) ที่กล่าวว่าการศึกษาความเข้าใจในข้อเท็จจริงทางสังคมไม่ควรเข้าใจเพียงว่าข้อเท็จจริงทางสังคมนี้ได้รับอิทธิพลจากพฤติกรรมของปัจเจกชนเพียงอย่างเดียว หากแต่ยังต้องพิจารณาถึงคุณลักษณะเชิงโครงสร้างและเชิงบริบทของสังคมด้วยโดยการพิจารณาทั้งคุณลักษณะปัจเจกชนและโครงสร้างสังคมประกอบกันนี้เรียกว่าเป็นการวิเคราะห์ "ผลเชิงโครงสร้าง" (structural effects) นั่นคือเป็นการพิจารณาทั้งคุณลักษณะของกลุ่ม (collective properties) และของสมาชิก (individual properties) ที่อยู่ในกลุ่มนั้นประกอบกัน (Lazarsfeld and Menzel, quoted in Lazarsfeld, Pasanella and Rosenberg, 1972 : 225-235) ซึ่งนำมาจัดประเภทตัวแปรที่ใช้ในการวิจัยนี้ตามคุณลักษณะที่กล่าวมาได้คือ

ตัวแปร

ก. ปัจจัยด้านทรัพยากร

- 1) ความต่างกันของรายได้ของคู่สมรส
- 2) ความต่างกันของระดับการศึกษาของคู่สมรส
- 3) ความต่างกันของเกียรติภูมิแห่งอาชีพของคู่สมรส
- 4) ความต่างกันของอายุของคู่สมรส

ข. ปัจจัยด้านบรรทัดฐานทางสังคม

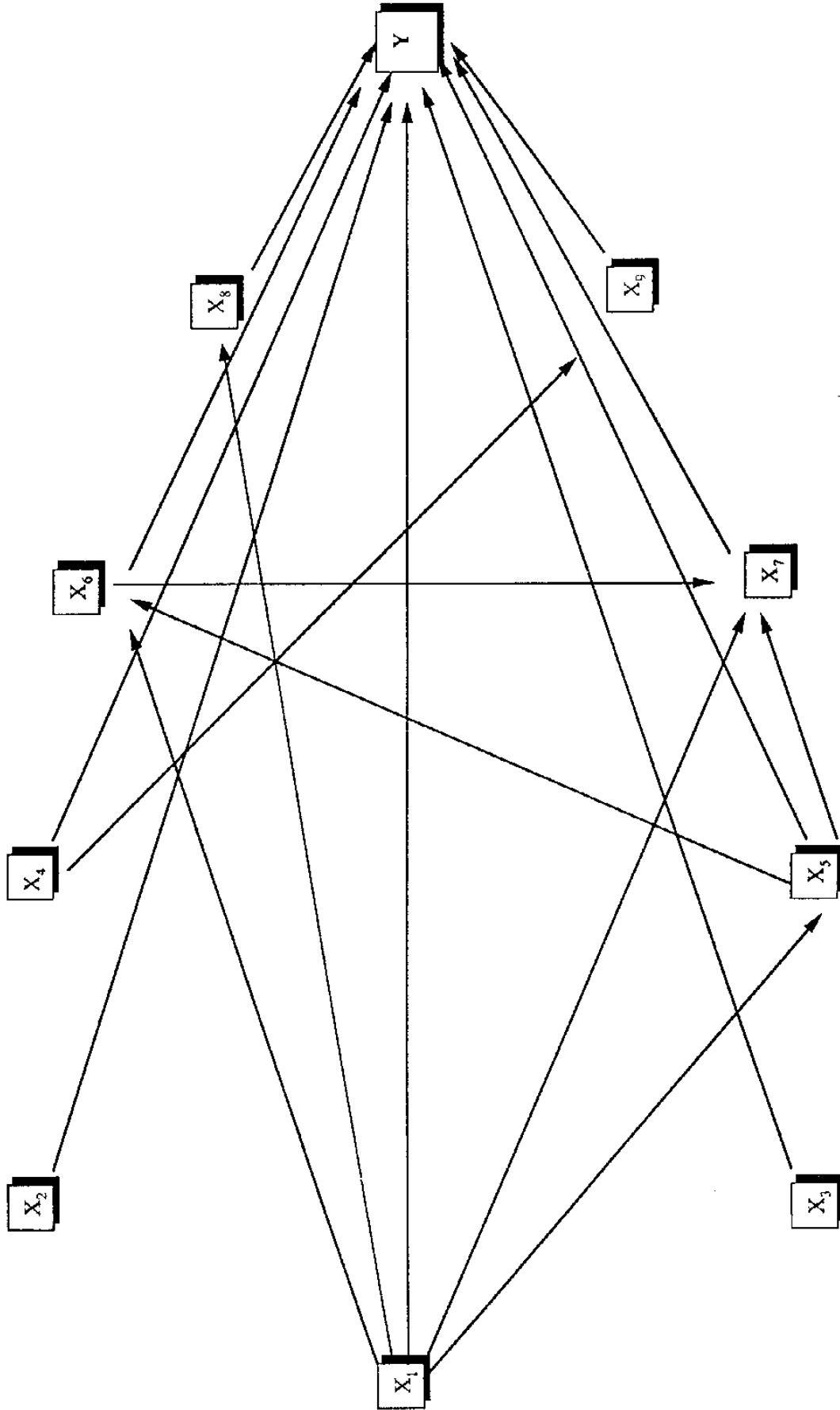
- 5) ชาติพันธุ์ของครอบครัว
- ค. ปัจจัยทางด้านบริบทของครอบครัว
- 6) ระยะเวลาในการสมรสจนถึงปัจจุบัน
- 7) ลักษณะของครอบครัว
- 8) จำนวนบุตร
- 9) ถิ่นที่อยู่หลังการสมรส
- 10) รูปแบบของการสมรส

ตัวแปร 1) ถึง 5) เป็นตัวแปรที่แสดงคุณลักษณะของกลุ่มในประเภทคุณลักษณะเชิงวิเคราะห์ (analytical properties) ซึ่งเป็นคุณลักษณะของกลุ่ม (ครอบครัว) ซึ่งได้มาจากการเปรียบเทียบความต่างกันในคุณลักษณะเชิงสมบูรณ์ (absolutes properties) ของสามีและภรรยา

ตัวแปร 6) ถึง 10) เป็นตัวแปรที่แสดงคุณลักษณะของกลุ่มในประเภทคุณลักษณะองค์รวม (global properties) ซึ่งเป็นคุณลักษณะของครอบครัวที่ได้มาจากข้อมูลเกี่ยวกับสถาบันครอบครัวเองโดยปราศจากการอาศัยข้อมูลเกี่ยวกับสมาชิกแต่ละคน

2. กรอบการวิจัย

ในการวิจัยนี้เลือกใช้ตัวแปรอิสระสิบตัวจากสามกลุ่มแนวความคิดและทฤษฎีภาคีศึกษาลักษณะที่มีต่อตัวแปรตามคือลักษณะโครงสร้างอำนาจของครอบครัว ซึ่งตัวแปรอิสระทั้งสามกลุ่มอาจมีการปฏิสัมพันธ์กันก่อนที่จะส่งผลถึงตัวแปรตาม ด้วยเหตุนี้กรอบการวิจัยจึงออกมาในลักษณะของแผนผังเส้นทาง (path diagrams) ประเภทระบบเส้นเดียวสมบูรณ์ (fully ordered system) (David, 1988 : 16-22) คือเป็นลักษณะของการไหลของลูกศรไปทางเดียว (ความสัมพันธ์ระหว่างตัวแปรอิสระและตัวแปรตามไม่ย้อนกลับ) หรือเรียกอีกชื่อหนึ่งว่าเป็นตัวแบบเชิงสาเหตุแบบไม่ย้อนกลับ (recursive causal model) (Berry, 1989 : 1-14) ดังต่อไปนี้



ภาพประกอบ 1 ตัวแบบเส้นทางเกี่ยวกับโครงสร้างอำนาจของครอบครัว

- โดยที่ X_1 = ชาติพันธุ์
 X_2 = ความต่างกันของอายุ
 X_3 = ถิ่นที่อยู่หลังการสมรส
 X_4 = ระยะเวลาตั้งครอบครัว
 X_5 = ความต่างกันของระดับการศึกษา
 X_6 = ความต่างกันของเกียรติภูมิแห่งอาชีพ
 X_7 = ความต่างกันของรายได้
 X_8 = จำนวนบุตร
 X_9 = ลักษณะของครอบครัว
 X_{10} = รูปแบบของการสมรส
 Y = โครงสร้างอำนาจของครอบครัว

จากแผนภาพเส้นทางข้างต้นสามารถแบ่งประเภทของตัวแปรอิสระที่มีการปฏิสัมพันธ์กันก่อนที่จะส่งผลถึงตัวแปรตามท้ายสุด (ultimate dependent variable) ออกเป็นสองประเภท (ประชัย เปี่ยมสมบูรณ์, 2527 : 76) คือตัวแปรภายนอกได้แก่ X_1, X_2, X_3, X_4 และตัวแปรภายในได้แก่ X_5, X_6, X_7, X_8, X_9 , และ X_{10}

จากแผนภาพเส้นทางที่เชื่อมโยง $X_1, X_2, X_3, X_4, X_5, X_6, X_7, X_8, X_9, X_{10}$ จนถึง Y ก็สามารถนำมาเขียนเป็นสมการโครงสร้าง (structural equations) แสดงความสัมพันธ์ระหว่างตัวแปร (สุชาติ ประสิทธิ์รัฐสินธุ์ และลัดดาวลัย รอดมณี, 2528 : 60) เพื่อนำไปใช้ในการวิเคราะห์ถดถอยได้ดังนี้

$$X_5 = b_{51}X_1$$

$$X_6 = b_{61}X_1 + b_{65}X_5$$

$$X_7 = b_{71}X_1 + b_{75}X_5 + b_{76}X_6$$

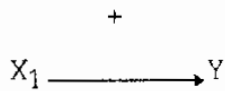
$$X_8 = b_{81}X_1$$

$$X_9 = b_{91}X_1 + b_{94}X_4$$

$$X_{10} = b_{101}X_1$$

อย่างไรก็ตามการวิเคราะห์เส้นทางมักจะเริ่มจากการทดสอบแบบจำลองเส้นทางเต็มรูปแบบ (fully saturated path model) ซึ่งเป็นแบบจำลองที่มีเส้นทางเชื่อมโยงระหว่างตัวแปรทุกตัวและในทิศทางเดียวกันที่สามารถเชื่อมโยงได้ แต่จากแผนภาพเส้นทางข้างต้นนี้ไม่อาจเรียกว่าเป็นแบบจำลองเส้นทางเต็มรูปแบบได้ ทั้งนี้เพราะการจะเชื่อมโยงตัวแปรใดๆ เข้าด้วยกันจะต้องอาศัยการอ้างอิงทฤษฎีหรือผลงานวิจัยที่ผ่านมาซึ่งในการ

ศึกษาครั้งนี้ไม่สามารถค้นหาทฤษฎีหรือผลงานวิจัยมาสนับสนุนเส้นทางทุกเส้นทางในแบบจำลอง แบบจำลองในการศึกษาครั้งนี้จึงเป็นเพียงแบบจำลองสมมุติฐาน (hypothesized model) ที่อ้างอิงด้วยทฤษฎีและผลงานวิจัยดังต่อไปนี้



ชาติพันธุ์ของครอบครัวมีความสัมพันธ์เชิงบวกต่อโครงสร้างอำนาจของครอบครัว โดยมองว่าในครอบครัวที่มีชาติพันธุ์เป็นชาวไทยมุสลิมซึ่งมีบรรทัดฐานทางสังคมที่โน้มเอียงไปในทางที่ให้อำนาจแก่สามีมากกว่าชาติพันธุ์อื่น โครงสร้างอำนาจของครอบครัวจะตกอยู่กับฝ่ายชายหรือฝ่ายสามีเป็นหลัก และทำให้สามีมีฐานะเหนือกว่าภรรยา (ฉวีวรรณ วรรณประเสริฐ, 2534 : 5, 16) ดังปรากฏในอัลกุรอานว่า

“ผู้ชายเป็นผู้ปกครองเลี้ยงดูผู้หญิง โดยที่อัลลอฮ์ได้ทรงโปรดปรานให้บางคนในหมู่พวกเขาเหนือกว่าอีกบางคน”

ส่วนในครอบครัวชาวไทยพุทธอำนาจจะระหว่างสามีและภรรยาน่าจะเท่าเทียมกัน โดยปรากฏในพุทธจริยธรรม ซึ่งเป็นหลักแห่งความประพฤติและการปฏิบัติตนตามแนวพุทธศาสนา หรือเรียกว่าเป็นจรรยาบรรณของชาวพุทธ (วิเชียร ชาบุตรศรี, 2535 : 125) โดยหลักพุทธจริยธรรมที่วางแบ่งออกเป็นสองลักษณะคือ (เดือน คำดี, 2534 : 154-155)

1) เป็นลักษณะแห่งการกระทำกุศลธรรม จุดมุ่งหมายสูงสุดเพื่อขัดเกลาและชำระกิเลสของตนเอง เรียกว่าจริยธรรมบุคคล ซึ่งได้แก่การรักษาศีลตั้งแต่ขั้นต่ำที่สุดไปจนถึงขั้นสูงสุดทั้งของคฤหัสถ์และบรรพชิต

2) เป็นลักษณะของการปฏิบัติหน้าที่ต่อบุคคลอื่นเพื่อความสงบสุขของสังคม เรียกว่าจริยธรรมสังคม โดยเป็นการปฏิบัติหน้าที่ตามพันธกรณีของมนุษย์ที่มีต่อกันในฐานะที่มนุษย์เป็นสัตว์สังคม การกระทำตามหน้าที่โดยมุ่งประโยชน์เพื่อหน้าที่เป็นสำคัญ เพราะการปฏิบัติอย่างนั้นตั้งอยู่บนพื้นฐานแห่งความเสียสละของแต่ละฝ่ายเพื่อธำรงไว้ซึ่งความดีงาม และหน้าที่ของแต่ละฝ่ายซึ่งเกื้อกูลแก่สัตว์โลกทั้งมวล

สำหรับในครอบครัวชาวไทยพุทธได้ยึดหลักพุทธจริยธรรมทั้งสองลักษณะข้างต้นเป็นสำคัญ โดยในลักษณะแรกพระพุทธองค์ตรัสไว้ในพระไตรปิฎกเล่มที่ 21 ข้อที่ 7 ว่า

“ดูก่อนพ่อบ้านและแม่บ้าน ถ้าภรรยาและสามีหวังจะพบกันทั้งในชาตินี้และชาติหน้า ทั้งสองจงมีศรัทธาเสมอกัน มีศีลเสมอกัน มีจาคะเสมอกัน และมีปัญญาเสมอกัน แล้วจะได้พบกันทุกชาติ” (ใต้ ตามทาง, 2533 : 70-73)

ซึ่งหมายความว่าทั้งคู่จะต้องครองชีวิตคู่ให้เป็น “คู่สร้างคู่เฒ่า” ให้สมกันทั้งในด้านศรัทธา (ความเชื่อ) ศีล (ความประพฤติ) จาคะ (น้ำใจเอื้อเฟื้อเผื่อแผ่) และปัญญา (ความรู้ความเข้าใจ) จะทำให้คู่สมรสมีชีวิตที่สอดคล้องกลมกลืนกันและเป็นพื้นฐานอันมั่นคงที่จะทำให้อยู่ครองคู่กันได้ยืนยาว

ส่วนลักษณะประการที่สองปรากฏในหลักพุทธศาสนาคงคลสูตรในประการที่ 13 ที่ว่าด้วยการสงเคราะห์ภรรยา ซึ่งเป็นกรณียัตถ์เหนี่ยวนำใจกันระหว่างสามีและภรรยา (ทวิ ผลสมภพ, 2531 : 223-224) ตามที่พระพุทธองค์แสดงไว้ฝ่ายละ 5 สถานคือ

- ก. สามีสงเคราะห์ภรรยา 5 สถาน
- 1) ยกย่องนับถือว่าเป็นภรรยา
- 2) ไม่ดูหมิ่นดูแคลนภรรยา
- 3) ไม่ประพฤตินอกใจภรรยา
- 4) มอบความเป็นใหญ่ให้ภรรยา
- 5) ให้เครื่องประดับตกแต่งภรรยาพอเหมาะสมกับกาลเทศะ

เมื่อภรรยาได้รับการสงเคราะห์จากสามีแล้ว ตั้งใจตอบแทนคุณความดีของสามีด้วยการปฏิบัติหน้าที่ 5 ประการคือ

- 1) จัดการงานดี
- 2) สงเคราะห์คนข้างเคียง (ญาติหรือเพื่อน) ของสามี
- 3) ไม่ประพฤตินอกใจสามี
- 4) รักษาทรัพย์สมบัติที่สามีหามาได้ไว้ให้ดี
- 5) ชยันไม่เกียจคร้านในกิจการทั้งปวง

เป็นที่น่าสังเกตว่าในประเด็นที่ว่าการมอบความเป็นใหญ่ให้ภรรยาได้มีการตีความต่างกันไป โดยเกษม บุญศรี (2507 : 146) และพระครูศิริปัญญาภุมณี (2511 : 217) กล่าวว่าเป็นการที่สามีต้องมอบความไว้วางใจให้ภรรยาโดยเฉพาะหน้าที่แม่บ้าน คือการดูแลบ้านเรือน การอาหาร การเลี้ยงลูก ตลอดจนการปกครองคนภายในบ้านเรือน การเหล่านี้นักให้เป็นหน้าที่ของภรรยาโดยเด็ดขาด สามีควรเป็นแต่ผู้คอยแนะนำเท่านั้น ไม่ควรจะไปขัดขวางการกระทำของภรรยา หรือทำอะไรซึ่งเป็นการขัดแย้งกับภรรยา สามีทำหน้าที่ภายนอกบ้าน มอบให้ภรรยาทำการในบ้าน มอบให้เก็บทรัพย์สมบัติที่สามีได้มา และใช้จ่ายทรัพย์สมบัติ

การอธิบายข้างต้นก่อให้เกิดความสงสัยตามมาว่า ในบางครอบครัวที่ภรรยาเป็นนักเลงการพนัน และชอบเที่ยวเตร่โดยไม่ได้เอาใจใส่ในกิจกรรมของแม่บ้าน สมควรหรือไม่ที่สามีจะมอบ ความเป็นใหญ่ในครอบครัวให้ (ชลอ อุทกภาชน์, 2514 : 876-877) ซึ่งในกรณีนี้พระสุธรรมเมธี (2538 : 136-138) กล่าวว่าควรหาทางออกโดยการที่สามีและภรรยาปรึกษาหารือกันให้รอบคอบว่ากิจการอย่างไหนสามีหรือภรรยาควรจะเป็นใหญ่ ถ้าตกลงกันว่าใครจะรับมอบหมายให้ทำงานในหน้าที่ใดแล้วก็ต้องพยายามทำงานนั้นให้สำเร็จโดยเรียบร้อย ไม่ปล่อยให้ค้างคังหรือเสียหายจนอีกฝ่ายหนึ่งต้องตกเดือนและเดือนร้อนด้วย เช่นเดียวกับในเรื่องอื่นๆ ไม่ว่าจะสามีและภรรยาจะเริ่มทำอะไรใหม่ก็ควรปรึกษาหาเหตุผลทางผิตถูกชั่วดีให้เรียบร้อยเสียก่อนแล้ว

จึงลงมือทำ โครงสร้างอำนาจของครอบครัวชาวไทยพุทธจึงน่าจะออกมาในลักษณะที่สามีและภรรยาตัดสินใจร่วมกันเป็นสำคัญ

$$\begin{array}{ccccccc} & + & & + & & + & & + \\ X_2 & \longrightarrow & Y, & X_5 & \longrightarrow & Y, & X_6 & \longrightarrow & Y, & X_7 & \longrightarrow & Y \end{array}$$

ความต่างกันของอายุของคู่สมรสมีความสัมพันธ์เชิงบวกต่อโครงสร้างอำนาจของครอบครัว

ความต่างกันของระดับการศึกษาของคู่สมรสมีความสัมพันธ์เชิงบวกต่อโครงสร้างอำนาจของ

ครอบครัว

ความต่างกันของเกียรติภูมิแห่งอาชีพของคู่สมรสมีความสัมพันธ์เชิงบวกต่อโครงสร้างอำนาจของ

ครอบครัว

ความต่างกันของรายได้ของคู่สมรสมีความสัมพันธ์เชิงบวกต่อโครงสร้างอำนาจของครอบครัว

ตัวแปรอิสระทั้งสี่ตัวนี้เป็นตัวแปรทรัพยากรของคู่สมรส ซึ่งนิรนัยมาจากทฤษฎีการจำแนกแตกต่างของอำนาจในความสัมพันธ์เชิงการแลกเปลี่ยนของเวลา นั่นคือถ้าสามีหรือภรรยาฝ่ายใดฝ่ายหนึ่งมีทรัพยากรมากกว่า อำนาจในครอบครัวก็จะตกอยู่กับฝ่ายนั้น เช่นสามีมีรายได้มากกว่าภรรยา สามีจึงเป็นผู้ออกค่าใช้จ่ายในครอบครัวเป็นหลัก และภรรยาก็ได้อาศัยรายได้ส่วนหนึ่งของสามีมาใช้จ่ายในครอบครัว อำนาจในครอบครัวจึงน่าจะตกอยู่กับสามีเป็นหลัก

$$\begin{array}{ccc} & + & \\ X_3 & \longrightarrow & Y \end{array}$$

ถิ่นที่อยู่หลังการสมรสมีความสัมพันธ์เชิงบวกต่อโครงสร้างอำนาจของครอบครัว โดยมองว่าถ้าคู่สมรสตั้งถิ่นฐานในครัวเรือนของฝ่ายใดอำนาจในครอบครัวก็จะตกอยู่กับฝ่ายนั้น นั่นคือถ้าคู่สมรสตั้งถิ่นฐานทางฝ่ายสามี ไม่ว่าจะป็นในครัวเรือนที่มีบิดามารดาสามีอาศัยอยู่หรือเป็นชุมชนเดิมของสามี อำนาจในครอบครัวก็จะตกอยู่กับสามีมากกว่าภรรยา ในทางกลับกันถ้าสามีไปอาศัยอยู่ในบ้านเดิม หรือภูมิภาคเดิมของภรรยาอำนาจในครอบครัวก็น่าจะตกอยู่กับภรรยาเป็นสำคัญ แต่ถ้าภายหลังการแต่งงานสามีและภรรยาไปเช่าบ้านหรืออาศัยในบ้านแห่งใหม่ที่ไม่ใช่บ้านเดิมหรืออยู่ในชุมชนเดิมของฝ่ายใดฝ่ายหนึ่ง อำนาจในครอบครัวของสามีและภรรยาจึงน่าจะสมดุลกัน

$$\begin{array}{ccc} & + & \\ X_4 & \longrightarrow & Y \end{array}$$

ระยะเวลาตั้งครอบครัวมีความสัมพันธ์เชิงบวกต่อโครงสร้างอำนาจของครอบครัว โดยมองว่ายิ่งคู่สมรสมีระยะเวลาตั้งครอบครัวนานเท่าใด อำนาจของครอบครัวก็จะตกอยู่กับฝ่ายสามีมากยิ่งขึ้น ทั้งนี้อาจเป็นเพราะในระยะที่เพิ่งแต่งงานใหม่สามีจะเป็นฝ่ายเอาอกเอาใจภรรยาภรรยาอยากได้อะไรก็จะพยายามหามาให้

อำนาจในช่วงนี้จึงตกอยู่กับภรรยา แต่เมื่อนานไปภรรยาจะมีลูก ความสวยงามของภรรยาในสายตาสามีก็อาจลดลงไปตามอายุของภรรยาที่มากขึ้น ประกอบกับการที่ต้องมีภาระในการเลี้ยงดูและส่งบุตรเข้าเรียน อำนาจในครอบครัวจึงน่าจะถ่ายเทมายังสามีเป็นสำคัญ

$$X_8 \longrightarrow Y$$

จำนวนบุตรในครอบครัวมีความสัมพันธ์เชิงผกผันต่อโครงสร้างอำนาจของครอบครัว ในประเด็นนี้ไม่ว่าจะเป็นความเชื่อของศาสนาพุทธหรือศาสนาอิสลามต่างก็ให้ความสำคัญต่อการให้กำเนิดบุตรของภรรยา ด้วยเหตุนี้ความสำคัญของภรรยาในครอบครัวจึงขึ้นอยู่กับความสามารถในการให้กำเนิดบุตร นั่นคือถ้าภรรยาให้กำเนิดบุตรได้มากเท่าใด อำนาจในครอบครัวก็จะตกอยู่กับภรรยามากขึ้นเท่านั้น

+

$$X_9 \longrightarrow Y$$

ลักษณะของครอบครัวมีความสัมพันธ์เชิงบวกต่อโครงสร้างอำนาจของครอบครัว โดยถ้าครอบครัวเป็นครอบครัวเดี่ยวที่มีสมาชิกอาศัยอยู่เพียงสองรุ่นคือสามีภรรยาและลูก อำนาจในครอบครัวก็น่าจะตกอยู่กับสามี แต่ถ้าเป็นครอบครัวขยายที่มีสมาชิกมากกว่าสองรุ่นขึ้นไปคือมีครอบครัวเดี่ยวรวมกันมากกว่าสองครอบครัว และมักจะมีญาติผู้ใหญ่มาอาศัยอยู่ด้วย โครงสร้างอำนาจของครอบครัวจึงมีแนวโน้มที่อำนาจระหว่างสามีกับภรรยาจะเท่าเทียมกัน

+

$$X_{10} \longrightarrow Y$$

รูปแบบของการสมรสมีความสัมพันธ์เชิงบวกต่อโครงสร้างอำนาจของครอบครัว ในประเด็นนี้ถ้าเป็นการสมรสแบบผัวเดียวเมียเดียว อำนาจในครอบครัวน่าจะตกอยู่กับสามีมากกว่าภรรยา แต่ถ้าเป็นการสมรสแบบมากเมียแล้วสามีน่าจะให้ความสนใจแก่ภรรยาหลายๆ คนของตนก็เป็นได้

+

$$X_1 \longrightarrow X_6$$

ชาติพันธุ์ของครอบครัวจะมีความสัมพันธ์เชิงบวกต่อความต่างกันของเกียรติภูมิแห่งอาชีพของสามีและภรรยาในครอบครัว โดยเฉพาะในครอบครัวไทยมุสลิมที่สามีน่าจะมีความเกียรติภูมิแห่งอาชีพสูงกว่าภรรยา เพราะสามีส่วนใหญ่จะเป็นฝ่ายออกไปทำงานหาเลี้ยงครอบครัว ดังคำกล่าวของอัครตาร ริวี (2526 : 75) ที่ว่าพระเจ้าทรงสร้างได้แบ่งมนุษย์ชาติออกเป็นสองกลุ่มเด่นๆ คือเพศชายและเพศหญิง และเป็นที่แจ้งชัดอยู่แล้วว่าสภาพทางสรีระ (ร่างกาย) และทางชีววิทยาของผู้ชายพร้อมที่จะทำงานได้เร็วกว่า และวิ่งเต็นตันรนในการทำมาหาเลี้ยงชีพดีกว่า ขณะที่ผู้หญิงมีความแตกต่างจากผู้ชายด้านสรีระหลายอย่างที่ดีกันมิให้ผู้หญิงกระทำ

เยี่ยงชายได้ พุดอีกนัยหนึ่งก็คือร่างกายของผู้หญิงถูกเตรียมพร้อมไว้ล่วงหน้าต่อการให้กำเนิดและการเลี้ยงดูบุตรและผู้หญิงก็ไม่ต้องมาแบกภาระอันหนักอึ้งในการหาเลี้ยงชีพและจมปลักอยู่กับความขัดแย้งของสังคม

$$X_1 \longrightarrow X_5$$

ชาติพันธุ์ของครอบครัวมีความสัมพันธ์เชิงผกผันต่อความต่างกันของระดับการศึกษาของสามีและภรรยา โดยที่ในครอบครัวชาวไทยพุทธสามีหรือภรรยาฝ่ายใดฝ่ายหนึ่งอาจมีระดับการศึกษาสูงกว่า ส่วนในครอบครัวชาวไทยมุสลิมระดับการศึกษาของสามีและภรรยาไม่น่าจะต่างกันทั้งนี้เพราะศาสนาอิสลามได้ส่งเสริมให้ทั้งชายและหญิงศึกษาหาความรู้อยู่ตลอดเวลา โดยให้ศึกษาตั้งแต่อยู่เปลจนถึงหลุมฝังศพ (เสาวนีย์ จิตต์หมวด, 2535 : 20 ; สตรีในอิสลาม, 2519 : 39)

+

$$X_1 \longrightarrow X_7$$

ชาติพันธุ์ของครอบครัวมีความสัมพันธ์เชิงบวกต่อความต่างกันของรายได้ระหว่างสามีและภรรยา โดยเฉพาะในครอบครัวไทยมุสลิมที่สามีน่าจะมีรายได้มากกว่าภรรยา ทั้งนี้เป็นเพราะในครอบครัวได้มีการแบ่งสิทธิระหว่างพ่อบ้านและแม่บ้านอย่างเหมาะสม เช่นพ่อบ้านหาทรัพย์สิน แม่บ้านปกครองเรือน อบรมบุตรธิดา ดูแลคนในครอบครัวให้มีความสุขทั้งกายและใจ เป็นต้น (สตรีในอิสลาม, 2519 : 139-140) ซึ่งงานที่แม่บ้านทำนั้นจะเป็นงานที่ไม่มีรายได้ แม้เมื่อภรรยาออกไปทำงานนอกบ้านและมีรายได้มากจนเจือครอบครัว ภรรยาก็ไม่สามารถจัดการเกี่ยวกับทรัพย์สินเงินทองได้นอกจากสามีจะอนุญาตเสียก่อน (อัปเดตการ์ม เกิดภักดี, มปป. : 22)

+

$$X_1 \longrightarrow X_8$$

ชาติพันธุ์ของครอบครัวมีความสัมพันธ์เชิงบวกต่อจำนวนบุตร โดยเฉพาะในครอบครัวไทยมุสลิมที่หลักศาสนาอิสลามห้ามไม่ให้ใช้วิธีการคุมกำเนิดแบบวิทยาศาสตร์ในปัจจุบัน (อิสลามกับการวางแผนครอบครัว, 2524 : 27) โดยอิสลามถือว่าการมีบุตรมากหรือน้อยหรือไม่มีบุตรเลยนั้น ไม่อยู่ในอำนาจของผู้ใดจะกำหนดเองได้ ดังนั้นแผนที่กำหนดไว้จึงไม่เป็นผลแต่อย่างใด ทั้งไม่มีใครบอกแน่นอนว่าครอบครัวนั้นมีบุตรไม่เกินเท่านั้นเท่านี้ครอบครัวนี้ยังไม่ควรมีบุตรในขณะนี้เพราะไม่มีใครทราบดีหรือรับผิดชอบโดยตรงเท่ากับสามีภรรยาแต่ละครอบครัวการแนะนำให้จำกัดจำนวนบุตรนอกจากจะเป็นการก้าวท้าวต่อเรื่องส่วนบุคคลแล้ว ผู้แนะนำก็ไม่มีทางช่วยเหลือใดๆ อีกด้วย

$$X_1 \longrightarrow X_{10}$$

ชาติพันธุ์ของครอบครัวมีความสัมพันธ์เชิงผกผันต่อรูปแบบของการสมรส ในประเด็นนี้เป็นเรื่องของวัฒนธรรมเกี่ยวกับการสมรสในเรื่องจำนวนคู่สมรส ซึ่งหลักความเชื่อทางศาสนาของแต่ละศาสนาได้กำหนดไว้แตกต่างกันออกไป โดยเฉพาะศาสนาอิสลามเป็นศาสนาเดียวที่มีบัญญัติยินยอมให้ชายมีภรรยาได้ไม่เกินสี่คน (อุทัย หิรัญโต, 2522 : 27-45) ด้วยเหตุนี้ครอบครัวที่เป็นชาวไทยมุสลิมจึงน่าจะมีรูปแบบของการสมรสเป็นแบบมากเมียมากกว่าครอบครัวชาวไทยพุทธ

+

$$X_4 \longrightarrow X_9$$

ระยะเวลาการตั้งครอบครัวนับตั้งแต่เริ่มสมรสมีความสัมพันธ์เชิงบวกต่อลักษณะของครอบครัว โดยถ้าครอบครัวมีระยะเวลาการสมรสนาน ลักษณะของครอบครัวก็มีแนวโน้มที่จะเป็นครอบครัวเดี่ยวมากยิ่งขึ้น ทั้งนี้เป็นเพราะค่าครองชีพที่สูงทำให้ครอบครัวต้องรับผิดชอบมากขึ้นถ้ายังคงสภาพเป็นครอบครัวขยายอยู่ ครอบครัวที่สมรสกันมานานจึงต้องหาทางลดค่าใช้จ่ายในครอบครัวลงซึ่งวิธีหนึ่งที่ได้คือการแปรสภาพจากครอบครัวขยายมาเป็นครอบครัวเดี่ยว

+

+

+

$$X_5 \longrightarrow X_7, X_5 \longrightarrow X_6, X_6 \longrightarrow X_7$$

ความต่างกันของระดับการศึกษาของคู่สมรสมีความสัมพันธ์เชิงบวกต่อความต่างกันของระดับรายได้

ความต่างกันของระดับการศึกษาของคู่สมรสมีความสัมพันธ์เชิงบวกต่อความต่างกันของเกียรติภูมิแห่งอาชีพ

ความต่างกันของเกียรติภูมิแห่งอาชีพของคู่สมรสมีความสัมพันธ์เชิงบวกต่อความต่างกันของระดับรายได้

โดยตัวแปรทั้งสามตัวนี้จะมีความสัมพันธ์เชิงบวกกัน นั่นคือถ้าสามีมีระดับการศึกษาสูงกว่าภรรยา สามีก็จะมีเกียรติภูมิแห่งอาชีพและระดับของรายได้สูงกว่าของภรรยาตามไปด้วย ซึ่งโดยทั่วไปแล้วเรามักจะเรียกตัวแปรทั้งสามนี้เป็นตัวแปรทางเศรษฐกิจและสังคม (socio-economics variables) ของบุคคล (Nachmias, 1979 : 640-652 ; Weiner and Eckland, 1979 : 911-928 ; Ross, Mirowsky, and Ulbrich, 1983 : 670-682 ; Hirschman and Wong, 1984 : 584-607)

โดยสรุป กรอบแนวความคิดในการวิจัยครั้งนี้จึงแบ่งออกเป็น 2 ประเภทคือ กรอบทฤษฎีและกรอบการวิจัย โดยในกรอบทฤษฎีผู้วิจัยได้ใช้ทฤษฎีการแลกเปลี่ยนทางสังคม ทฤษฎีบรรทัดฐานทางสังคม

และแนวคิดเกี่ยวกับบริบทของครอบครัวเป็นฐาน ส่วนในการอภิปรายผู้วิจัยได้นิรภัยตัวแปรอิสระ 10 ตัว มาจากแนวคิดทฤษฎีข้างต้น และได้นำตัวแปรอิสระเหล่านี้มาปฏิสัมพันธ์กันกับตัวแปรตามในลักษณะแผนผังเส้นทาง