

## บทที่ 1

### บทนำ

#### ปัญหาและความสำคัญของปัญหา

หลังจากการประกาศเป็นสาธารณรัฐประชาธิปไตยประชาชนลาว (The LAO People's Democratic Republic) เมื่อวันที่ 2 ธันวาคม ปี พ.ศ. 2518 ประเทศลาวได้มีการเปลี่ยนแปลงระบอบการปกครองจากระบอบราชาธิปไตยอันมีกษัตริย์เป็นประมุขมาเป็นระบอบสาธารณรัฐประชาธิปไตยประชาชนลาว (ส.ป.ป.ลาว) ซึ่งนำไปสู่การปรับปรุงโครงสร้างอำนาจรัฐของสาธารณรัฐประชาธิปไตยประชาชนลาว นับแต่ระดับประเทศลงไปถึงระดับท้องถิ่น ให้กลายเป็นระบอบอำนาจการปกครองที่เป็นประชาธิปไตยอย่างแท้จริง (โกสอน พรหมวิหาร, 2528 : 276, 280 – 281) หมายความว่าอำนาจทั้งหมดเป็นของประชาชน โดยประชาชนและเพื่อผลประโยชน์ของประชาชนทุกหมู่เหล่า ซึ่งประกอบด้วยบรรดาชาวลาวยาว มีกรรมกร กสิกร นักเรียน นักศึกษา และปัญญาชนเป็นหลัก (สภาประชาชนสูงสุด, 2534 : 1) การปรับปรุงโครงสร้างอำนาจรัฐดังกล่าว ได้ก่อให้เกิดการเปลี่ยนแปลงครั้งสำคัญ โดยเฉพาะการเปลี่ยนแปลงด้านเศรษฐกิจ การเมือง สังคม วัฒนธรรม และระบบความเชื่อของปวงชนชาวลาวยาว การเปลี่ยนแปลงต่าง ๆ พอประมวลได้โดยสังเขปดังนี้

**ด้านเศรษฐกิจ :** ในการพัฒนาประเทศให้มีความเจริญทางเศรษฐกิจ ตั้งแต่ปี พ.ศ. 2518 จนกระทั่งปัจจุบัน รัฐบาลได้ดำเนินการปฏิบัติความสัมพันธ์ทางการผลิต คือ ลบล้างระบบเศรษฐกิจแบบศักดินาและทุนนิยม โดยยกเลิกระบบกรรมสิทธิ์ของเอกชนเกี่ยวกับปัจจัยการผลิต และทดแทนด้วยระบบเศรษฐกิจแบบสังคมนิยมแนวคอมมิวนิสต์ รัฐบาลเข้ามามีอำนาจดำเนินการด้านเศรษฐกิจ โดยสร้างระบบความสัมพันธ์ทางการผลิตใหม่สองรูปแบบคือ กรรมสิทธิ์ของปวงชนและกรรมสิทธิ์ของกลุ่มหรือบุคคลคณะ พร้อมกับการปฏิบัติความสัมพันธ์ทางการผลิตแบบเก่าให้เป็นระบบที่มีกรรมสิทธิ์รวมหมู่ของประชาชนผู้ใช้แรงงานใน 3 ด้าน : กรรมสิทธิ์ในปัจจัยในการผลิต กรรมสิทธิ์ในการประกอบการผลิต และกรรมสิทธิ์ในการแจกจ่ายผลิตภัณฑ์ (โกสอน พรหมวิหาร, 2530 : 41-48)

ในการดำเนินการปฏิบัติความสัมพันธ์ในการผลิตนั้น รัฐบาลได้เอาใจใส่อย่างจริงจังเกี่ยวกับการปฏิบัติความสัมพันธ์ในการผลิตทางภาคเกษตรกรรม เพื่อเปลี่ยนแปลงแบบวิธีการผลิตของชาวนาให้มีหลายลักษณะ คือ การสร้างกลุ่มเอกภาพ เช่น กลุ่มแม่บ้านและเยาวชนเป็นต้น

ซึ่งได้ถูกจัดตั้งขึ้นในแต่ละหมู่บ้านทั่วประเทศ ภายใต้การกำกับดูแลและชี้นำของรัฐ เพื่อให้เป็นกลไกในการประยุกต์ใช้นโยบายให้เป็นรูปธรรม โดยมีหลักการว่าสมาชิกของกลุ่มแต่ละคนจะต้องเสียผลประโยชน์ส่วนตัว เพื่อประโยชน์ส่วนรวมและประเทศชาติ ทุกคนเข้าร่วมกลุ่มกันทำกิจกรรมกันเพื่อให้สามารถพึ่งพาตัวเองได้ ทุกคนช่วยกันลงแขกในรูปการดังกล่าวนี้ชาวนายังคงรักษากรรมสิทธิ์ในที่ดิน ปศุสัตว์ เครื่องมือและผลิตภัณฑ์ของตนเองไว้เหมือนเดิมแต่ในขณะเดียวกันนั้น รัฐบาลก็ได้ส่งเสริมให้มีการสร้างสหกรณ์การเกษตรขึ้น โดยการนำเอาที่ดินที่ยึดได้จากเจ้าที่ดินในอดีตของแต่ละหมู่บ้านมาจัดตั้งเป็นสหกรณ์การเกษตร เพื่อนำเอาชาวไร่ชาวนาเข้าสู่ระบบการผลิตแบบรวมกลุ่ม (ไกสอน พรมวิหาร, 2529 : 16-150)

นอกจากนั้นรัฐบาลยังได้เอาใจใส่ต่อประชาชนชาวเขาเผ่าต่าง ๆ ให้อพยพลงจากเทือกเขาลงไปสู่ที่ราบหุบเขา พร้อมกับนำวิธีการเพาะปลูก และชลประทานสมัยใหม่เข้าไปส่งเสริมประชาชนเหล่านั้นให้รวมกันเป็นสหกรณ์การเกษตร เพื่อเป็นการยกระดับชีวิตความเป็นอยู่ของประชาชนให้ดีขึ้น (คณะโฆษณามอบรมศูนย์กลางพรรค, 2529 : 11-21)

ภายใต้นโยบายและการปฏิรูปของรัฐบาลดังกล่าว สังคมลาวได้มีการปรับเปลี่ยนระบบเศรษฐกิจจากแบบศักดินาเข้าสู่ระบบสังคมนิยมแนวคอมมิวนิสต์คล้ายตามระบบเศรษฐกิจแบบวางแผนจากส่วนกลาง (planned economy) คือ รัฐบาลแห่งชาติ การปรับเปลี่ยนโครงสร้างเศรษฐกิจเป็นประเด็นที่น่าสนใจและทำให้ผู้วิจัยประสงค์จะทราบว่าการเปลี่ยนแปลงมีผลกระทบต่อวิถีชีวิตของประชาชน โดยเฉพาะระดับหมู่บ้านนอกเขตเมืองหรือไม่เพียงไร

**ด้านสังคม-วัฒนธรรม :** ตั้งแต่ปี พ.ศ. 2518 จนถึงปัจจุบันรัฐบาลลาวได้ดำเนินการปฏิวัติระบบ ความเชื่อ ค่านิยม จารีต ประเพณี และวัฒนธรรม เพื่อพัฒนาทางวัฒนธรรมของสังคมเก่าและสร้างวัฒนธรรมใหม่พร้อมทั้งพัฒนาคนรุ่นใหม่ของสังคมให้สอดคล้องอุดมการณ์สังคมนิยม โดยผ่านกระบวนการให้การศึกษาด้านแนวคิดทฤษฎีสังคมนิยมในรูปแบบต่าง ๆ เช่น การสัมมนาใช้สื่อบริการต่าง ๆ ทางหนังสือพิมพ์ วิทยุ ภาพยนตร์ และศิลปะทุกรูปแบบให้ประชาชนมีทัศนคติแบบชนชั้นกรรมากร มีความรักชาติ มีความซื่อสัตย์ มีคุณสมบัติ มีเทคนิคและมีระเบียบในการทำงานอย่างเข้มงวดและได้ขจัดความไม่รู้หนังสือของประชาชน โดยการจัดตั้งโรงเรียนประชาศึกษาให้ประชาชนให้ได้เรียนหนังสือกันอย่างทั่วถึง (ไกสอน พรมวิหาร, 2526 : 14-63)

รัฐบาลพยายามปฏิรูปวิถีชีวิตหรือการดำรงชีวิตอย่างฟุ้งเพื่อชอบเล่นการพนันกิน เที่ยว ไม่ชอบทำงานของสังคมเก่า ลบล้างความเชื่อถือแบบมรดกของประชาชนที่เป็นอุปสรรคต่อการทำการผลิต เช่น ฆ่าสัตว์บูชายัญ การทำพิธีขอฝนและพิธีกรรมล้าหลังต่าง ๆ

พร้อมกันนั้นก็ได้ปราบปรามอาชญากรรมและภัยสังคมในรูปแบบต่าง ๆ เช่น การขโมย การพนัน อันธพาล แมงดา โสเภณีและผู้ติดยาเสพติด เป็นต้น อาชญากรและผู้เป็นภัยต่อสังคมถูกส่งไปให้รับการศึกษาด้านแนวคิดทฤษฎีสังคมนิยมและตลอดจนการเรียนรู้อุบัติการประกอบอาชีพสุจริตอื่น ๆ ให้เป็นพลเมืองดีของชาติที่เกาะท้าวและเกาะนาง ซึ่งอยู่ในแม่น้ำจันทน์ห่างจากนครเวียงจันทน์ ประมาณ 60 กิโลเมตร นอกจากนั้นยังได้นำน้ำมาให้ประชาชนทำลายนิยาย หนังสือ และวารสารที่ไร้คุณค่าทางวัฒนธรรมและตลอดรูปภาพไปเปลือย และสัญลักษณ์ของสังคมตะวันตก (ไกรสอน พรหมวิหาร, 2519 : 15-19) รัฐบาลได้เอาใจใส่ฟื้นฟูและส่งเสริมขยายสิ่งที่ดีงามทางวัฒนธรรม และวรรณคดีของชาติคือได้จัดให้มีหน่วยศิลปวรรณคดีของประชาชนขึ้นในแต่ละหมู่บ้าน ซึ่งเป็นองค์กรตัวแทนเพื่อปกป้องรักษาวัฒนธรรมของชาติทั้งทางด้านวัตถุและจิตใจ พร้อมกันนั้นก็ได้ปลงล้างความอาฆาตบาดหมางและความขัดแย้งเกี่ยวกับสิทธิและผลประโยชน์ของประชาชนทุก หมู่เหล่า ปลงล้างความไม่เสมอภาคกันระหว่างเพศหญิงกับเพศชาย ให้ผู้หญิงได้เข้าร่วมการเคลื่อนไหวในสังคมเท่าเทียมกับเพศชายไม่ว่าด้านเศรษฐกิจ การเมือง สังคมและวัฒนธรรม (ไกรสอน พรหมวิหาร, 2534 : 11-54)

หมู่บ้านนาया เมืองนาทรายทอง กำแพงนครเวียงจันทน์ก็มีการปรับเปลี่ยนภายใต้ นโยบายโครงการ แผนงาน และกิจกรรมที่ดำเนินการโดยรัฐบาลแห่งชาติลาว ตั้งแต่ปี พ.ศ. 2518 จนกระทั่งถึงปัจจุบัน ยิ่งไปกว่านั้นหมู่บ้านนาयाยังได้รับความช่วยเหลือจากประเทศไทย ภายใต้ โครงการความร่วมมือไทย-ลาว สังคมลาวภายใต้การบริหารของรัฐบาลแห่งชาติลาว ตั้งแต่ พ.ศ. 2518 จวบจนปัจจุบันเป็นระยะเวลาเกือบ 3 ทศวรรษแล้วได้ประสบปัญหาหลายด้าน ได้ปรับปรุงเปลี่ยนแปลงหลายด้านโดยเฉพาะด้านเศรษฐกิจและสังคม อย่างไรก็ตามเมื่อพิจารณาถึงผลของการปฏิบัติงานตามแผนพัฒนาเศรษฐกิจ – สังคมแห่งชาติทั้ง 4 ฉบับที่ผ่านมา การพัฒนาชุมชนบางชุมชนประสบผลสำเร็จในระดับหนึ่ง แต่บางชุมชนก็ประสบปัญหาในการพัฒนา ชุมชน ซึ่งทำให้การพัฒนาไม่ประสบความสำเร็จตามเป้าหมายที่ได้วางเอาไว้เท่าที่ควร ไม่สามารถตอบสนองความต้องการของประชาชนได้ไม่ว่าจะเป็นทางด้านเศรษฐกิจและสังคม (คณะกรรมการแผนการแห่งรัฐ, 2539 : 9-10)

เพื่อให้มีการเร่งรัดพัฒนาชนบทรวดเร็วยิ่งขึ้นนั้น ในปี พ.ศ. 2523 พรรคประชาชนปฏิวัติลาวและรัฐบาลแห่งสาธารณรัฐประชาธิปไตยประชาชนลาวภายใต้การนำของ ประธานประเทศ ฯพณฯ ไกรสอน พรหมวิหาร ได้ปรับเปลี่ยนนโยบายทางด้านเศรษฐกิจโดยยกเลิก

การบริหารแบบเกื้อกูล\* เปิดกว้างและยอมรับปรับเข้าสู่ระบบเศรษฐกิจแบบตลาด (market economy) เป็นการเปิดประเทศสู่โลกภายนอก รัฐบาลได้มีนโยบายสร้างความสัมพันธ์ด้านเศรษฐกิจกับต่างประเทศ ได้เปิดโอกาสให้ชาวต่างประเทศมาลงทุนในประเทศให้มากขึ้น (ไกรสอน พรหมวิหาร, 2531 : 2-74) ตามแผนพัฒนาเศรษฐกิจ – สังคมแห่งชาตินั้น รัฐบาลได้ให้ความสนใจในการพัฒนาชุมชนหมู่บ้านในอำเภอต่าง ๆ ที่อยู่รอบ ๆ นครเวียงจันทน์เหมือนกับชุมชนชนบทอื่นๆ ของประเทศ เพราะประชาชนที่อยู่เขตรอบ ๆ นครเวียงจันทน์ยังมีความยากจนอยู่มาก และเป็นเขตเป้าหมายที่สำคัญในการผลิตทางการเกษตรโดยเฉพาะ ดังนั้นรัฐบาลจึงได้ลงทุนในการพัฒนาโครงสร้างพื้นฐานต่าง ๆ เช่น การสร้างถนนเชื่อมต่อระหว่างหมู่บ้านที่ห่างไกลกับตัวเมือง สร้างโรงเรียน สร้างสถานอนามัย สร้างอ่างเก็บน้ำ สร้างชลประทาน ขุดบ่อน้ำบาดาล และสร้างศูนย์บริการด้านการเกษตรและอื่น ๆ (คณะกรรมการแผนการแห่งรัฐ, 2541 : 6-8) เพื่อให้เป็นไปตามนโยบายการปรับเปลี่ยนใหม่ทางด้านเศรษฐกิจและสังคม พรรคประชาชนปฏิวัติลาว และ รัฐบาลแห่งสาธารณรัฐประชาธิปไตยประชาชนลาวได้เปิดประเทศสู่โลกภายนอก โดยเฉพาะอย่างยิ่งต่อประเทศเพื่อนบ้าน คือ ประเทศไทยที่เป็นประเทศบ้านพี่เมืองน้องที่มีสายสัมพันธ์กันมาช้านาน ซึ่งเป็นสายสัมพันธ์เพื่อผลประโยชน์อันชอบธรรมร่วมกันของประชาชนทั้งสองประเทศ เพื่อสันติภาพ เสถียรภาพ มิตรภาพ และความร่วมมือทั้งสอง ประเทศ (ทองเพื่อน ชันติวงศ์, 2531 : 16-23)

เมื่อ ปี พ.ศ. 2535 ฯพณฯ ท่านไกรสอน พรหมวิหาร ประธานประเทศสาธารณรัฐประชาธิปไตยประชาชนลาวในขณะนั้นได้มาเยือนประเทศไทยอย่างเป็นทางการ และได้เข้าเฝ้าพระบาทสมเด็จพระเจ้าอยู่หัวรัชกาลปัจจุบัน ผู้ซึ่งได้นำ ฯพณฯ ท่านไกรสอน พรหมวิหาร เข้าเยี่ยมชมโครงการพระราชดำริ โดยเฉพาะโครงการศูนย์การศึกษาพัฒนาห้วยฮ่องไคร้ อำเภอดอยสะเก็ด จังหวัดเชียงใหม่ ฯพณฯท่านไกรสอน พรหมวิหาร มีความสนใจเป็นอย่างมาก และประสงค์จะได้รับโครงการพระราชดำริไปช่วยเหลือประเทศลาวและในที่สุดก็ได้รับพระราชทานพระมหากรุณาธิคุณให้ความช่วยเหลือ

ภายใต้ข้อตกลงให้ความร่วมมือระหว่างไทย-ลาว ก็ได้มีการจัดตั้งศูนย์บริการและพัฒนาการเกษตรขึ้นที่บ้านนาया เมืองนาทรายทอง กำแพงนครเวียงจันทน์ ซึ่งเป็นพื้นที่ที่รัฐบาลลาวเลือกสรรเอาไว้ที่หลักกิโลเมตรที่ 22 ไปทางทิศเหนือของนครเวียงจันทน์ โครงการนี้มีชื่อว่า

---

\* บริหารแบบเกื้อกูล หมายความว่า รัฐบาลรับผิดชอบทุกอย่างในการบริหารระบบเศรษฐกิจของประเทศ หากได้กำไร กำไรก็เป็นของรัฐบาล หากขาดทุนรัฐบาลสูญเสียรายได้รัฐบาลต้องรับผิดชอบ

“ศูนย์พัฒนาและบริการด้านการเกษตร” ซึ่งมีวัตถุประสงค์ใหญ่ ๆ 3 ประการด้วยกันคือ (สำนักงานเสริมสร้างเอกลักษณ์ของชาติ, 2538 : 56 – 59)

1) เพื่อส่งเสริมความสัมพันธ์อันดีระหว่างประเทศไทยกับประเทศสาธารณรัฐประชาธิปไตยประชาชนลาว

2) เพื่อจะได้เป็นสถานที่สาธิตกิจกรรมต่าง ๆ ด้านการเกษตร

3) มุ่งส่งเสริมยกระดับฐานะความเป็นอยู่ของประชาชนในพื้นที่โครงการ และพื้นที่ใกล้เคียงให้ดีขึ้น ในระยะเวลาที่เร็วที่สุด ซึ่งมีแผนงานต่าง ๆ ดังนี้

3.1) แผนงานโครงสร้างพื้นฐาน

3.2) แผนงานการพัฒนาแหล่งน้ำ

3.3) แผนงานการสาธิตด้านวิชาการเกษตรต่าง ๆ ในขั้นตอนนี้มีอยู่ 5 กิจกรรม กิจกรรมพืชไร่ กิจกรรมพืชสวน กิจกรรมข้าว กิจกรรมหม่อนไหม และกิจกรรมทำฟาร์ม

3.4) แผนงานด้านพัฒนาที่ดิน

3.5) แผนงานปศุสัตว์

3.6) แผนงานการศึกษาอบรมและดูงาน

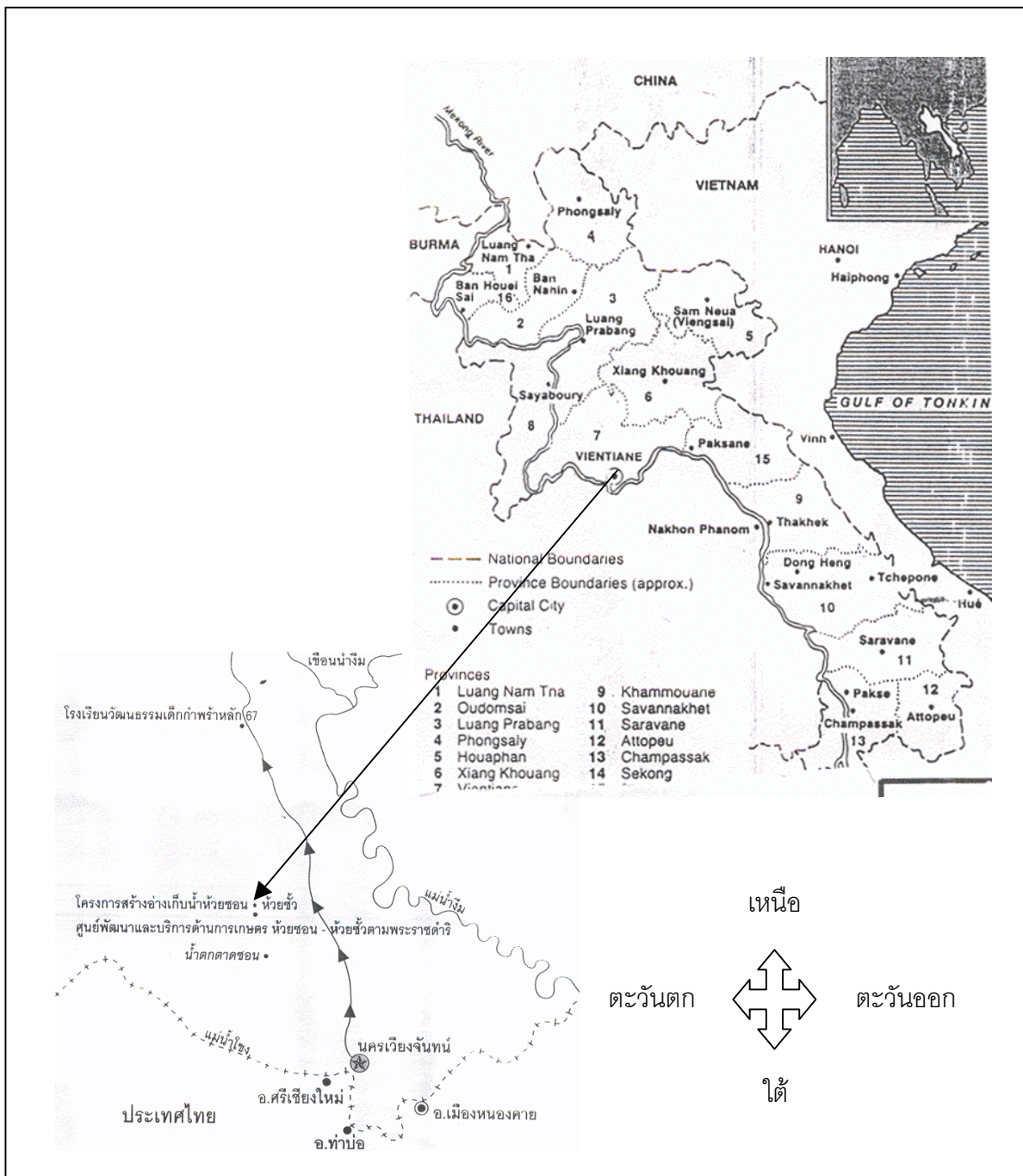
ด้วยสาระสำคัญและเหตุผลดังกล่าวข้างต้น ผู้วิจัยจึงมีความสนใจที่ศึกษาการเปลี่ยนแปลงทางด้านเศรษฐกิจและสังคมของชุมชนหมู่บ้านนาบาง โดยพิจารณาว่าการพัฒนาภายใต้นโยบายของรัฐบาลแห่งชาติลาว และโครงการความร่วมมือระหว่างไทย-ลาว ตามพระราชดำริดังกล่าวได้ก่อให้เกิดผลมากน้อยเพียงใด อย่างไร โดยเฉพาะในประเด็นดังต่อไปนี้

1) การเปลี่ยนแปลงด้านโครงสร้างเศรษฐกิจ โดยเฉพาะแบบแผนของการผลิต (mode of production) และกรรมสิทธิ์ในปัจจัยด้านการผลิต (means of production)

2) การเปลี่ยนแปลงด้านโครงสร้างสังคม โดยเฉพาะความสัมพันธ์ทางสังคมอันเกิดจากระบบการผลิต (social relation of production) ซึ่งเป็นสาเหตุแห่งการเอารัดเอาเปรียบหรือการขูดรีดในลักษณะต่าง ๆ (exploitation)

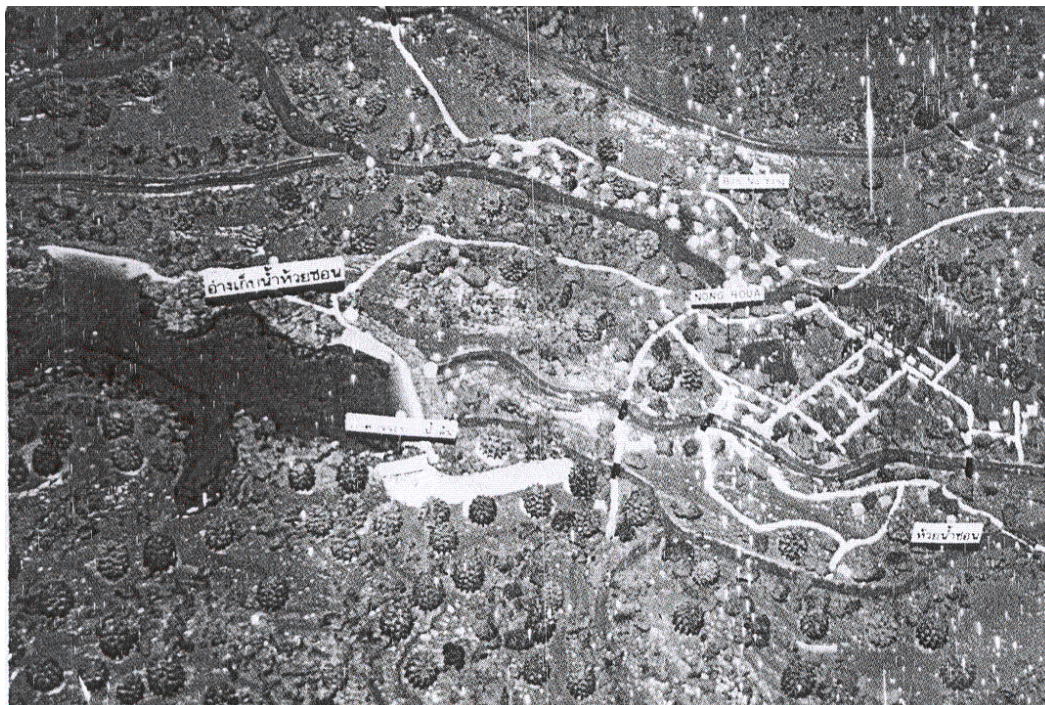
3) ผลกระทบต่าง ๆ ที่เกิดจากการเปลี่ยนแปลงดังกล่าว ทำให้คุณภาพชีวิตของชุมชนหมู่บ้านนาบางพัฒนายิ่งขึ้น หรือเสื่อมถอยด้อยพัฒนายิ่งกว่าเดิม

แผนภาพ 1 แผนที่ประเทศสาธารณรัฐประชาธิปไตยประชาชนลาวและโครงการศูนย์พัฒนาและบริการด้านการเกษตร



ที่มา : สุรชัย ศิริโกธ, 2542.

## แผนภาพ 2 ผังบริเวณโครงการศูนย์พัฒนาและบริการด้านการเกษตร



ที่มา : สมเด็จพระเทพฯ, 2540 : 14.

### วัตถุประสงค์ของการวิจัย

1. เพื่อศึกษาการเปลี่ยนแปลงทางด้านโครงสร้างเศรษฐกิจ สังคม และวัฒนธรรมโดยเฉพาะแบบแผนของการผลิตและโครงสร้างสังคมของหมู่บ้านนาบายาง หลังจากประเทศได้รับการปลดปล่อยเมื่อปี พ.ศ. 2518 จนถึงปี พ.ศ. 2544
2. เพื่อศึกษาผลกระทบอันเนื่องจากการเปลี่ยนแปลงทางเศรษฐกิจและสังคมภายใต้โครงการศูนย์พัฒนาและบริการด้านการเกษตรต่อวิถีชีวิตของชุมชนหมู่บ้านนาบายาง

### ขอบเขตของการวิจัย

การวิจัยครั้งนี้มีขอบเขตดังนี้

1. พื้นที่และประชากร : ชุมชนหมู่บ้านนาบายาง เมืองนาทรายทอง กำแพงนครเวียงจันทน์ ประเทศสาธารณรัฐประชาธิปไตยประชาชนลาว

2. เวลา : ระหว่าง พ.ศ. 2518 – ถึงปี พ.ศ. 2544 ซึ่งเป็นระยะเวลาที่ประเทศลาวได้มีการเปลี่ยนแปลงโครงสร้างอำนาจรัฐให้สอดคล้องกับระบบสังคมนิยม และมีการพัฒนาทางการเมือง เศรษฐกิจ สังคม และวัฒนธรรมตามแผนพัฒนาเศรษฐกิจ – สังคมแห่งชาติ เริ่มเมื่อ 2524 จนถึงปัจจุบัน
3. โครงการ : “ศูนย์พัฒนาและบริการด้านการเกษตร” ซึ่งเป็นโครงการร่วมมือระหว่าง ไทย – ลาวตามพระราชดำริ เริ่มเมื่อปี พ.ศ. 2537 จนถึงปี พ.ศ. 2544โครงการนี้เป็นโครงการที่แทรกเข้ามาเพื่อเสริมแผนพัฒนาเศรษฐกิจ – สังคมแห่งชาติระยะแผน 5 ปี ครั้งที่ 3

### สมมุติฐานของการวิจัย

ในการศึกษาครั้งนี้ ผู้วิจัยตั้งสมมุติฐานดังนี้

1. แบบแผนการผลิต (mode of production) และโครงสร้างสังคมของหมู่บ้านนาอาจ มีการเปลี่ยนแปลงเข้าสู่ความทันสมัยตามระบบเศรษฐกิจวางแผนจากส่วนกลาง หรือสังคมนิยมแบบคอมมิวนิสต์
2. โครงสร้างสังคมและวัฒนธรรมโดยเฉพาะโครงสร้างสังคมอันเนื่องด้วยแบบแผนการผลิต ความเชื่อ ค่านิยม จารีตประเพณีและโลกทัศน์ต่าง ๆ ชุมชนหมู่บ้านนาอาจเปลี่ยนแปลงไป
3. การเปลี่ยนแปลงตามสมมุติฐานข้อ 1 และข้อ 2 มีผลกระทบในแง่บวกมากกว่าแง่ลบต่อวิถีชีวิตของชุมชนหมู่บ้านนาอาจ

### ความสำคัญและผลประโยชน์ที่จะได้รับ

1. ได้องค์ความรู้เกี่ยวกับการเปลี่ยนแปลงแบบแผนการผลิตและโครงสร้างสังคมของหมู่บ้านนาอาจ รวมทั้งผลกระทบอันเกิดจากการเปลี่ยนแปลงทางเศรษฐกิจและสังคมดังกล่าว
2. ผลวิจัยเป็นแนวทางให้แก่รัฐบาลหรือหน่วยงานที่เกี่ยวข้องในการพิจารณาการวางแผนพัฒนาชุมชนที่เป็นศูนย์ลักษณะนี้ได้เหมาะสมยิ่งขึ้น

### นิยามศัพท์เฉพาะ

1. การเปลี่ยนแปลงทางด้านเศรษฐกิจ หมายถึง การเปลี่ยนแปลงแบบแผนการผลิตจากแบบศักดินาไปเป็นแบบสังคมนิยมแนวคอมมิวนิสต์ โดยเฉพาะอย่างยิ่งแบบแผนของการผลิต โดยยึด



หลักการว่าทำมากได้รับผลประโยชน์มาก ทำน้อยได้รับผลประโยชน์น้อย ถ้าไม่ทำไม่ได้รับผลประโยชน์ ไม่มีใครได้รับผลประโยชน์โดยไม่ทำงาน (from each according to his capacity to each according to his work)

2. การเปลี่ยนแปลงด้านสังคม หมายถึง การเปลี่ยนแปลงโครงสร้าง – หน้าที่ทางสังคมที่เกิดจากเงื่อนไขทางด้านเศรษฐกิจ โดยเฉพาะอย่างยิ่งแบบแผนของการผลิตจากระบบศักดินาไปเป็นระบบสังคมนิยมแนวคอมมิวนิสต์
3. ผลกระทบของการเปลี่ยนแปลงทางด้านเศรษฐกิจ หมายถึงการแบบแผนการผลิตที่เปลี่ยนแปลงจากระบบเศรษฐกิจแบบสังคมศักดินาไปเป็นระบบสังคมนิยมแบบคอมมิวนิสต์
4. ผลกระทบของการเปลี่ยนแปลงทางด้านสังคม หมายถึง ความเชื่อ จารีตประเพณี ทัศนคติ และวิถีชีวิตเปลี่ยนแปลงไปในแง่บวก
5. โครงการพระราชดำริ หมายถึง โครงการศูนย์พัฒนาและบริการด้านการเกษตรที่พระบาทสมเด็จพระเจ้าอยู่หัวได้พระราชทานให้แก่ประชาชนลาวโดยเฉพาะประชาชนบ้านนาयाง
6. วิถีชีวิต หมายถึง แบบแผนการดำรงชีวิตรวมทั้งความเชื่อ ค่านิยม และจารีตประเพณีของหมู่บ้านนาयाง
7. ความสัมพันธ์ทางสังคมเกี่ยวกับการผลิต หมายถึง ความสัมพันธ์ทางสังคมของบุคคล กระบวนการการผลิตในหมู่บ้านนาयाงที่เกิดจากโครงสร้างเศรษฐกิจ
8. ความทันสมัย หมายถึง กระบวนการของการเปลี่ยนแปลงทางเศรษฐกิจและสังคมจากสังคมประเพณีไปเป็นสังคมสมัยใหม่ จากสังคมเกษตรกรรมไปเป็นสังคมอุตสาหกรรมที่มีการนำใช้เทคโนโลยีที่ก้าวหน้าในการผลิตเศรษฐกิจของสังคม