

**ภาคผนวก ก**  
**รายนามผู้เชี่ยวชาญ**

## รายนามผู้เชี่ยวชาญ

### 1. ผู้เชี่ยวชาญตรวจสอบความสอดคล้องของแบบสอบถาม

1.1 อาจารย์ชัชวาล ชุมรักษา อาจารย์ประจำภาควิชาเทคโนโลยีและสื่อสารการศึกษา คณะศึกษาศาสตร์ มหาวิทยาลัยทักษิณ

1.2 อาจารย์คุณอนันท์ นีรมล อาจารย์ประจำภาควิชาเทคโนโลยีและสื่อสารการศึกษา คณะศึกษาศาสตร์ มหาวิทยาลัยทักษิณ

1.3 นายธวัชชัย อติเทพสถิต เจ้าหน้าที่งานเทคโนโลยีทางการศึกษา กลุ่มงานเทคโนโลยีสารสนเทศ สำนักวิทยบริการ มหาวิทยาลัยสงขลานครินทร์

1.4 ผู้ช่วยศาสตราจารย์นพพร เจริญทอง อาจารย์ประจำภาควิชาคณิตศาสตร์ คณะวิทยาศาสตร์และเทคโนโลยี มหาวิทยาลัยสงขลานครินทร์

1.5 ผู้ช่วยศาสตราจารย์ ดร.พรเทพ เมืองแมน อาจารย์ประจำภาควิชาเทคโนโลยีการศึกษา คณะศึกษาศาสตร์ มหาวิทยาลัยสงขลานครินทร์

### 2. ผู้เชี่ยวชาญกลุ่มที่ 1

2.1 ผู้ช่วยศาสตราจารย์ ดร.พรเทพ เมืองแมน อาจารย์ประจำภาควิชาเทคโนโลยีการศึกษา คณะศึกษาศาสตร์ มหาวิทยาลัยสงขลานครินทร์

2.2 ผู้ช่วยศาสตราจารย์ ดร.วสันต์ อติศัพท์ อาจารย์ประจำภาควิชาเทคโนโลยีการศึกษา คณะศึกษาศาสตร์ มหาวิทยาลัยสงขลานครินทร์

2.3 ผู้ช่วยศาสตราจารย์กนก จันทร์ทอง อาจารย์ประจำภาควิชาโรงเรียนสาธิต

2.4 รองศาสตราจารย์นิเวติ๊ะ หะยีวามิง อาจารย์ประจำภาควิชาฟิสิกส์ คณะวิทยาศาสตร์และเทคโนโลยี มหาวิทยาลัยสงขลานครินทร์

2.5 นายธวัชชัย อติเทพสถิต เจ้าหน้าที่งานเทคโนโลยีทางการศึกษา กลุ่มงานเทคโนโลยีสารสนเทศ สำนักวิทยบริการ มหาวิทยาลัยสงขลานครินทร์

### 3. ผู้เชี่ยวชาญตรวจสอบความสอดคล้องของแบบประเมินคุณภาพ

3.1 อาจารย์คุณอนันท์ นีรมล อาจารย์ประจำภาควิชาเทคโนโลยีและสื่อสารการศึกษา คณะศึกษาศาสตร์ มหาวิทยาลัยทักษิณ

3.2 อาจารย์นุชนาฏ ใจดำรง อาจารย์ประจำภาควิชาเทคโนโลยีและสื่อสารการศึกษา คณะศึกษาศาสตร์ มหาวิทยาลัยทักษิณ

3.3 นายสมภพ สุนทรกิจ นักวิชาการคอมพิวเตอร์ สำนักคอมพิวเตอร์  
มหาวิทยาลัยทักษิณ

4. ผู้เชี่ยวชาญตรวจสอบความสอดคล้องของแบบประเมินความพึงพอใจ

4.1 อาจารย์ชัชวาล ชุมรักษา อาจารย์ประจำภาควิชาเทคโนโลยีการศึกษา  
มหาวิทยาลัยทักษิณ

4.2 อาจารย์นิพัทธ์ อินทอง ผู้อำนวยการสำนักคอมพิวเตอร์ มหาวิทยาลัยทักษิณ

4.3 อาจารย์ทวีรัตน์ นวลช่วย ผู้อำนวยการศูนย์คอมพิวเตอร์ มหาวิทยาลัยราชภัฏ  
สงขลา

5. ผู้เชี่ยวชาญกลุ่มที่ 2

5.1 อาจารย์ชัชวาล ชุมรักษา อาจารย์ประจำภาควิชาเทคโนโลยีการศึกษา  
มหาวิทยาลัยทักษิณ

5.2 อาจารย์นิพัทธ์ อินทอง ผู้อำนวยการสำนักคอมพิวเตอร์ มหาวิทยาลัยทักษิณ

5.3 อาจารย์ทวีรัตน์ นวลช่วย ผู้อำนวยการศูนย์คอมพิวเตอร์ มหาวิทยาลัยราชภัฏ  
สงขลา

**ภาคผนวก ข**  
**การหาคุณภาพเครื่องมือที่ใช้ในการวิจัย**

ตาราง 13 ดัชนีความสอดคล้องระหว่างองค์ประกอบกับประเด็นข้อความของแบบ  
 สอบตามความเหมาะสมเกี่ยวกับองค์ประกอบของระบบการจัดการเรียนการสอนผ่าน  
 เครือข่ายอินเทอร์เน็ต ในส่วนของผู้สอน

ข้อที่	คะแนนความคิดเห็น ผู้เชี่ยวชาญคนที่					รวม	ดัชนีความสอดคล้อง ( IC )
	1	2	3	4	5		
<b>1. ท่านคิดว่าหน้าโฮมเพจหรือหน้าแรกของเว็บเพจ ควรประกอบด้วยองค์ประกอบใดบ้าง ?</b>							
1.1	+1	+1	-1	+1	+1	5	1.00
1.2	+1	+1	+1	+1	+1	5	1.00
1.3	+1	+1	+1	+1	+1	5	1.00
1.4	+1	+1	-1	+1	+1	5	1.00
1.5	+1	+1	+1	+1	+1	5	1.00
1.6	+1	+1	+1	+1	0	4	0.80
1.7	+1	+1	+1	+1	0	4	0.80
1.8	+1	+1	+1	+1	+1	5	1.00
1.9	+1	+1	+1	+1	+1	4	0.80
1.10	+1	+1	+1	+1	+1	5	1.00
1.11	+1	+1	+1	+1	+1	5	1.00
1.12	+1	+1	+1	+1	+1	5	1.00
<b>2. ท่านคิดว่าเว็บเพจของแต่ละรายวิชาควรประกอบด้วยองค์ประกอบใดบ้าง ?</b>							
2.1	+1	+1	+1	+1	+1	5	1.00
2.2	+1	+1	+1	+1	+1	5	1.00
2.3	+1	+1	+1	+1	+1	5	1.00
2.4	+1	+1	+1	+1	+1	5	1.00
2.5	+1	+1	+1	+1	+1	5	1.00
2.6	+1	+1	+1	+1	+1	5	1.00
2.7	+1	+1	+1	+1	+1	5	1.00
2.8	+1	+1	+1	+1	+1	5	1.00
2.9	+1	+1	+1	+1	+1	5	1.00
2.10	+1	+1	+1	+1	+1	5	1.00
2.11	+1	+1	+1	+1	+1	5	1.00
2.12	+1	+1	+1	+1	+1	5	1.00
2.13	+1	+1	+1	+1	+1	5	1.00
2.14	+1	+1	+1	+1	+1	5	1.00
2.15	+1	+1	+1	+1	+1	5	1.00
2.16	+1	+1	+1	+1	+1	5	1.00

ข้อที่	คะแนนความคิดเห็น ผู้เชี่ยวชาญคนที่					รวม	ดัชนีความสอดคล้อง ( IC )
	1	2	3	4	5		
<b>3. ท่านคิดว่าในส่วนของจัดการและการช่วยเหลือทางการเรียน ควรประกอบด้วยองค์ประกอบใดบ้าง ?</b>							
3.1	+1	+1	+1	+1	+1	5	1.00
3.2	+1	+1	+1	+1	+1	5	1.00
3.3	+1	+1	+1	+1	+1	5	1.00
3.4	+1	+1	+1	+1	+1	5	1.00
3.5	+1	+1	+1	+1	+1	5	1.00
3.6	+1	+1	+1	+1	+1	5	1.00
3.7	+1	+1	+1	+1	+1	5	1.00
3.8	+1	+1	+1	+1	+1	5	1.00

**หมายเหตุ** ค่า IC ที่น้อยกว่า 0.5 ถูกตัดทิ้ง

ตาราง 14 ดัชนีความสอดคล้องระหว่างรายการประเมินกับคุณลักษณะของสื่อที่  
ต้องการประเมินของแบบประเมิน

ข้อที่	คะแนนความคิดเห็น ผู้เชี่ยวชาญคนที่			รวม	ดัชนีความสอดคล้อง ( IC )
	1	2	3		
<b>1. การประเมินระบบด้านความถูกต้องและมีประสิทธิภาพ ในการทำงานตามหน้าที่ (Function)</b>					
1.1	+1	+1	+1	3	1.00
1.2	+1	+1	+1	3	1.00
1.3	+1	+1	+1	3	1.00
1.4	+1	+1	+1	3	1.00
1.5	0	+1	+1	2	0.67
1.6	+1	+1	+1	3	1.00
1.7	+1	+1	+1	3	1.00
1.8	+1	+1	+1	3	1.00
<b>2. การประเมินระบบด้านความสามารถการใช้งาน(Usability)</b>					
2.1	+1	+1	+1	3	1.00
2.2	+1	+1	+1	3	1.00
2.3	+1	+1	+1	3	1.00
2.4	+1	+1	+1	3	1.00
2.5	+1	+1	+1	3	1.00
2.6	+1	+1	+1	3	1.00
2.7	+1	+1	+1	3	1.00
2.8	+1	+1	+1	3	1.00
2.9	+1	+1	+1	3	1.00
2.10	+1	+1	+1	3	1.00
<b>3. การประเมินระบบด้านความปลอดภัย (Security)</b>					
3.1	+1	+1	+1	3	1.00
3.2	+1	+1	+1	3	1.00
3.3	+1	+1	+1	3	1.00

ตาราง 15 ดัชนีความสอดคล้องระหว่างรายการประเมินความพึงพอใจกับวัตถุประสงค์ที่ต้องการประเมินของแบบประเมิน

ข้อที่	คะแนนความคิดเห็น ผู้เชี่ยวชาญคนที่			รวม	ดัชนีความสอดคล้อง ( IC )
	1	2	3		
<b>1. ความถูกต้องชัดเจนของคู่มือการใช้</b>					
1.1	+1	+1	+1	3	1.00
1.2	+1	+1	+1	3	1.00
1.3	+1	+1	+1	3	1.00
1.4	0	+1	+1	2	0.67
<b>2. การเพิ่ม ลบ และแก้ไขข้อมูล</b>					
2.1	+1	+1	+1	3	1.00
2.2	+1	+1	+1	3	1.00
<b>3. การออกแบบหน้าจอ</b>					
3.1	+1	+1	+1	3	1.00
3.2	+1	+1	+1	3	1.00
3.3	+1	+1	+1	3	1.00
3.4	+1	+1	+1	3	1.00
<b>4. การใช้งาน</b>					
4.1	+1	+1	+1	3	1.00
4.2	+1	+1	+1	3	1.00
4.3	+1	+1	+1	3	1.00
<b>5. ประโยชน์โดยรวมของโปรแกรม</b>					
5.1	+1	+1	+1	3	1.00
5.2	0	0	+1	1	0.34
5.3	0	0	+1	1	0.34

หมายเหตุ ค่า IC ที่น้อยกว่า 0.5 ถูกตัดทิ้ง



**ภาคผนวก ค**  
**ผลจากแบบสอบถามองค์ประกอบของระบบการจัดการเรียนรู้ผ่านเครือข่ายอินเทอร์เน็ต**  
**ในส่วนของผู้สอน โดยผู้เชี่ยวชาญ**

ตาราง 16 คะแนนจากแบบสอบถามความเหมาะสมของระบบการจัดการเรียนรู้ผ่านเครือข่ายอินเทอร์เน็ต ในส่วนของผู้สอน โดยผู้เชี่ยวชาญ

องค์ประกอบ	คะแนนความเหมาะสมของผู้เชี่ยวชาญคนที่					X	S.D.	ระดับความเหมาะสม
	1	2	3	4	5			
<b>1. ท่านคิดว่าหน้าโฮมเพจหรือหน้าแรกของเว็บเพจ ควรประกอบด้วยองค์ประกอบใดบ้าง ?</b>								
- ประกาศสำคัญ ๆ ทั่วไป	5	3	5	5	4	4.40	0.89	มาก
- ระบบการตรวจสอบ สำหรับการเข้าใช้ระบบ (Login)	5	5	3	4	5	4.40	0.89	มาก
- ข้อตกลงและคำแนะนำเกี่ยวกับการใช้ระบบ	5	4	3	4	4	4.00	0.71	มาก
- วันเวลาที่ปรับปรุงแก้ไขเว็บไซต์ล่าสุด	4	3	3	5	3	3.60	0.89	มาก
- ส่วนเชื่อมโยงไปยังบริการของมหาวิทยาลัย	3	3	3	4	3	3.20	0.45	ปานกลาง
- ส่วนเชื่อมโยงไปยังเว็บไซต์อื่น ๆ	3	3	2	4	3	3.00	0.71	ปานกลาง
- ส่วนบทความที่น่าสนใจ	4	3	2	5	2	3.20	1.30	ปานกลาง
- เคา์เตอร์นับจำนวนผู้เข้ามาเรียน	4	3	3	5	3	3.60	0.89	มาก
- สมุดเยี่ยม (Guest book)	4	3	2	4	4	3.40	0.89	ปานกลาง
- แผนที่เว็บไซต์ (Site map)	4	3	2	5	3	3.40	1.14	ปานกลาง
- การติดต่อผู้จัดทำ (Webmaster)	3	5	3	4	4	3.80	0.84	มาก
- ส่วนแสดงชื่อหน่วยงานและวิธีการติดต่อกับหน่วยงานที่รับผิดชอบในการพัฒนาเว็บไซต์ (Footer)	3	3	3	4	3	3.20	0.45	ปานกลาง
<b>2. ท่านคิดว่าเว็บเพจรายวิชาควรประกอบด้วยองค์ประกอบใดบ้าง ?</b>								
- กำหนดสิทธิ์ผู้เรียน	4	5	3	4	4	4.00	0.71	มาก
- รายละเอียดเกี่ยวกับผู้สอน และวิธีการติดต่อผู้สอน	4	5	3	4	4	4.00	0.71	มาก
- ประมวลรายวิชา (Syllabus)	5	5	3	5	5	4.60	0.89	มากที่สุด
- คำชี้แจงการเรียน	5	5	3	5	4	4.40	0.89	มาก
- จัดการเนื้อหาบทเรียนในแต่ละหน่วยการเรียน	5	5	4	5	4	4.60	0.55	มากที่สุด
- แหล่งสนับสนุนการเรียน(Resource)	5	5	3	5	5	4.60	0.89	มากที่สุด
- กระดานถาม - ตอบ (Web Board)	5	4	4	5	5	4.60	0.55	มากที่สุด
- ห้องสนทนา (Chat)	4	4	4	4	5	4.20	0.45	มาก
- คำถามคำตอบที่พบบ่อย (FAQs)	5	4	4	4	3	4.00	0.71	มาก
- ส่วนแสดงคำศัพท์ (Glossary)	4	4	3	4	5	4.00	0.71	มาก
- แบบฝึกหัดสำหรับผู้เรียน	5	5	3	5	5	4.60	0.89	มากที่สุด
- แบบฝึกหัดก่อนหน้าและหลังเรียน	5	5	3	4	5	4.40	0.89	มาก
- กำหนดเกณฑ์และการให้เกรดของผู้เรียน	4	5	3	4	4	4.00	0.71	มาก
- ส่วนของการเรียกดูคะแนนและเกรดของผู้เรียน	4	5	3	4	4	4.00	0.71	มาก
- ส่วนที่เรียกดูความก้าวหน้าทางการเรียนของผู้เรียนในด้านต่าง ๆ	4	5	3	4	4	4.00	0.71	มาก

องค์ประกอบ	คะแนนความเหมาะสม ของผู้เชี่ยวชาญคนที่					X	S.D.	ระดับความ เหมาะสม
	1	2	3	4	5			
- ส่วนที่เรียกดูความก้าวหน้าทางการเรียนของผู้เรียน ในด้านต่าง ๆ	4	5	3	4	4	4.00	0.71	มาก
- การออกจากระบบ (Logout)	5	5	3	4	4	4.20	0.84	มาก
<b>3. ท่านคิดว่าในส่วนของจัดการและการช่วยเหลือทางการเรียน ควรประกอบด้วยองค์ประกอบใดบ้าง ?</b>								
- การจัดการกับแฟ้มข้อมูล	5	4	3	4	5	4.20	0.84	มาก
- ส่วนจัดการข้อมูลส่วนตัวของผู้สอน เช่น ประวัติ การกำหนดรหัสผ่าน	4	4	3	4	5	4.00	0.71	มาก
- ปฏิทินตารางการเรียน	5	4	3	4	4	3.80	0.71	มาก
- ไปรษณีย์อิเล็กทรอนิกส์ (e-mail)	4	4	3	5	4	4.00	0.71	มาก
- เครื่องมือในการค้นหาข้อมูลภายในระบบ (Search)	4	4	3	4	4	3.80	0.45	มาก
- ส่วนความช่วยเหลือ (Help)	4	4	2	4	4	3.60	0.89	มาก

**ภาคผนวก ง**  
**ผลการประเมินคุณภาพระบบการจัดการเรียนรู้ผ่านเครือข่ายอินเทอร์เน็ต**  
**ในส่วนของผู้สอน โดยผู้เชี่ยวชาญ**

ตาราง 17 คะแนนจากแบบประเมินระบบการจัดการเรียนรู้ผ่านเครือข่ายอินเทอร์เน็ต  
ในส่วนของผู้สอน โดยผู้เชี่ยวชาญ

รายการประเมิน	คะแนนการประเมิน ของผู้เชี่ยวชาญ			X	S.D.	ระดับ คุณภาพ
	1	2	3			
<b>1. การประเมินระบบด้านความถูกต้องและมีประสิทธิภาพ ในการทำงานตามหน้าที่</b>						
1.1 การเชื่อมโยงเอกสาร (Link) ในระบบ	5	5	5	5.00	0.00	ดีมาก
1.2 การดาวน์โหลด/อัปโหลดไฟล์	4	5	5	4.67	0.58	ดีมาก
1.3 การค้นหาข้อมูล	4	4	5	4.33	0.58	ดี
1.4 การรายงานข้อมูล	5	5	5	5.00	0.00	ดีมาก
1.5 การจัดเก็บข้อมูล	5	4	5	4.67	0.58	ดีมาก
1.6 การลบข้อมูล	4	4	4	4.00	0.00	ดี
1.7 การปรับปรุง/แก้ไขข้อมูล	4	4	5	4.33	0.58	ดี
1.8 การติดต่อสื่อสาร	4	5	5	4.67	0.58	ดีมาก
<b>2. การประเมินระบบด้านความสามารถการใช้งาน</b>						
2.1 ใช้ภาษาถูกต้อง สื่อความหมายชัดเจน	5	5	4	4.67	0.58	ดีมาก
2.2 การออกแบบหน้าจอ มีความเหมาะสม สวยงาม ง่ายต่อการใช้	5	5	5	5.00	0.00	ดีมาก
2.3 เมนูมีความเหมาะสม เข้าใจง่าย	4	5	5	4.67	0.58	ดีมาก
2.4 ความเหมาะสมของตัวอักษรที่ใช้ ขนาด สี ตัวอักษรชัดเจน อ่านง่าย	4	4	4	4.00	0.00	ดี
2.5 ภาพกราฟิกเหมาะสม ชัดเจน และมีความสวยงาม มีความคิดสร้างสรรค์ในการออกแบบและสร้างภาพ	4	5	5	4.67	0.58	ดีมาก
2.6 ความเหมาะสมของพื้นหลังกับภาพและตัวอักษร	4	5	5	4.67	0.58	ดีมาก
2.7 ความเร็วในการแสดงผลมีความเหมาะสม	5	5	5	5.00	0.00	ดีมาก
2.8 การควบคุมเส้นทางเส้นทางการดำเนินโปรแกรมชัดเจน และสามารถย้อนกลับไปยังจุดต่าง ๆ ได้ง่าย	5	4	4	4.33	0.58	ดี
2.9 ระบบงานที่พัฒนาง่ายต่อการใช้งาน	5	5	5	5.00	0.00	ดีมาก
2.10 มีคู่มือเกี่ยวกับโปรแกรมสำหรับผู้สอน	4	5	5	4.67	0.58	ดีมาก

รายการประเมิน	คะแนนการประเมิน ของผู้เชี่ยวชาญ			X	S.D.	ระดับ คุณภาพ
	1	2	3			
3.1 การกำหนดรหัสผู้ใช้ และรหัสผ่านในการตรวจสอบผู้ เข้าใช้ระบบ	4	5	5	4.67	0.58	ดีมาก
3.2 การป้องกันการใช้ระบบในระดับไดเรกทอรี	4	5	5	4.67	0.58	ดีมาก
3.3 ระบบแยกทำงานเป็นส่วนผู้สอนชัดเจน	5	5	5	5.00	0.00	ดีมาก

**ภาคผนวก จ**  
**ผลการประเมินความพึงพอใจระบบการจัดการเรียนรู้ผ่านเครือข่ายอินเทอร์เน็ต**  
**ในส่วนของผู้สอน โดยผู้ใช้**

ตาราง 18 คะแนนการประเมินความพึงพอใจระบบการจัดการเรียนรู้ผ่านเครือข่าย  
อินเทอร์เน็ต ในส่วนของผู้สอน โดยผู้ใช้

รายการประเมิน	X	S.D.	ระดับ ความพึงพอใจ
<b>1. ความถูกต้องความชัดเจนของคู่มือการใช้</b>			
1.1 คู่มือการใช้โปรแกรมสามารถอธิบายวิธีใช้โปรแกรมได้อย่างเป็นลำดับขั้นตอน	5.00	0.00	ดีมาก
1.2 แต่ละขั้นตอนของคู่มือการใช้โปรแกรมมีภาพประกอบให้เห็นชัดเจน	4.83	0.39	ดีมาก
1.3 ภาษาที่ใช้ในคู่มือการใช้โปรแกรมอ่านแล้วเข้าใจง่าย	4.75	0.45	ดีมาก
1.4 คู่มือการใช้โปรแกรมสามารถอธิบายวัตถุประสงค์ของโปรแกรมได้อย่างชัดเจน	4.67	0.49	ดีมาก
<b>2. การเพิ่ม ลบ และแก้ไขข้อมูล</b>			
2.1 โปรแกรมสามารถเพิ่ม ลบ และแก้ไขข้อมูลได้อย่างมีประสิทธิภาพ	4.83	0.39	ดีมาก
2.2 รูปแบบการเพิ่ม ลบ และแก้ไขข้อมูล ทำได้สะดวก	5.00	0.00	ดีมาก
<b>3. การออกแบบหน้าจอ</b>			
3.1 ความเหมาะสมของตัวอักษรที่ใช้ ขนาด สี ตัวอักษรชัดเจน อ่านง่าย	4.33	0.65	ดี
3.2 ความกลมกลืนในการใช้สีในทุกหน้าของระบบ	4.42	0.51	ดี
3.3 การจัดวางเมนู มีความเหมาะสม เข้าใจง่าย	4.50	0.52	ดีมาก
3.4 การควบคุมเส้นทางเส้นทางการดำเนินโปรแกรมชัดเจนและสามารถย้อนกลับไปยังจุดต่าง ๆ ได้ง่าย	4.50	0.52	ดีมาก
<b>4. การใช้งาน</b>			
4.1 ความง่าย สะดวกต่อการใช้งาน	4.92	0.29	ดีมาก
4.2 ระยะเวลาของการตอบสนองหลังสั่งการมีความเหมาะสม	4.83	0.39	ดีมาก
4.3 โปรแกรมทำงานได้โดยไม่มีกระตุก หรือหยุด เมื่อใส่ข้อมูลผิดพลาด	4.83	0.39	ดีมาก
<b>5. ประโยชน์โดยรวมของโปรแกรม</b>			
5.1 โปรแกรมมีประโยชน์ต่อการนำไปใช้ในกระบวนการเรียนการสอน	4.67	0.65	ดี



**ภาคผนวก ฉ**  
**คู่มือการใช้งานระบบการจัดการเรียนรู้ผ่านเครือข่ายอินเทอร์เน็ต ในส่วนของผู้สอน**

คู่มือการใช้ ระบบการเรียนรู้ผ่านเครือข่ายอินเทอร์เน็ต ส่วนผู้สอน

# TEACHERS

LEARNING MANAGEMENT SYSTEM

## เครื่องมือในระบบ

- สร้างคอร์สรายวิชา
- มอบหมายงาน
- ติดตามผลการเข้าเรียน
- คำถามที่พบบ่อย
- จัดการเนื้อหา
- ดิสก์ส่วนตัว
- สร้างแบบฝึกหัด
- Webboard
- เตรียมคำศัพท์ที่ควรรู้
- Chat
- ประกาศรายวิชา
- ประวัติส่วนตัว

คณะศึกษาศาสตร์ มหาวิทยาลัยสงขลานครินทร์

## บทนำ

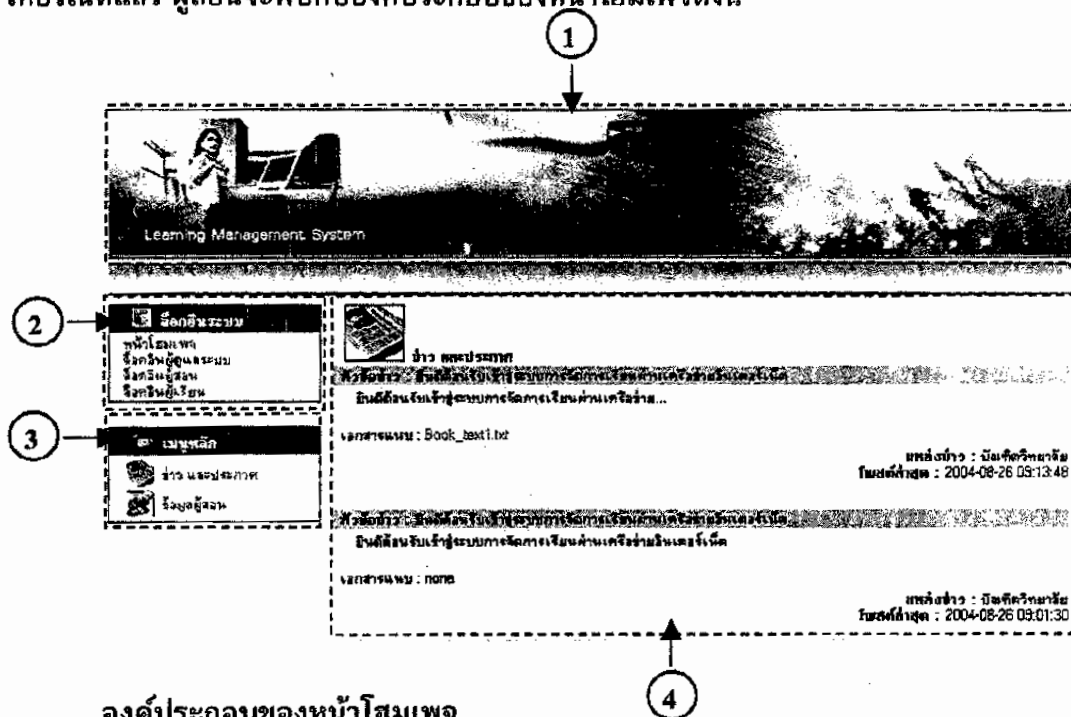
ระบบการจัดการเรียนการสอนผ่านเครือข่ายอินเทอร์เน็ต สำหรับคณะศึกษาศาสตร์ มหาวิทยาลัยสงขลานครินทร์ เป็นระบบที่พัฒนาขึ้นมาเพื่อให้บริการการเรียนการสอนของคณะศึกษาศาสตร์โดยเฉพาะ ซึ่งระบบได้ประกอบด้วย 3 ส่วน คือ ส่วนผู้สอน ส่วนผู้เรียน และส่วนผู้ดูแลระบบ โดยผู้สอนสามารถเตรียมกิจกรรมต่าง ๆ เพื่อให้ผู้เรียนสามารถเข้ามาเรียนรู้ได้ทุกเวลาและทุกสถานที่ (Anytime and Anywhere) และผู้เรียนสามารถทำกิจกรรมต่าง ๆ ที่ระบบได้เตรียมไว้ให้ ทั้งทำกิจกรรมร่วมกับผู้สอนหรือร่วมกับผู้เรียนด้วยกันเอง

คู่มือฉบับนี้ได้อธิบายและแนะนำการใช้งาน เครื่องมืออำนวยความสะดวกในระบบ ส่วนของผู้สอน ซึ่งเครื่องมือหลักๆ ในระบบส่วนของผู้สอนมีดังนี้

1. สร้างคอร์สรายวิชา
2. จัดการเนื้อหา
3. สร้างแบบฝึกหัด
4. ติดตามผลการเข้าเรียน
5. เตรียมคำศัพท์ที่ควรรู้
6. ประกาศรายวิชา
7. มอบหมายงาน
8. เตรียมคำถามที่พบบ่อย
9. จัดการติสต์ส่วนตัว
10. Webboard
11. Chat
12. จัดการประวัติส่วนตัว

## Homepage (หน้าแรก)

เมื่อผู้สอนเข้ามายังเว็บไซต์ (Website) ระบบการจัดการเรียนการสอนผ่านเครือข่ายอินเทอร์เน็ตแล้ว ผู้สอนจะพบกับองค์ประกอบของหน้าโฮมเพจดังนี้

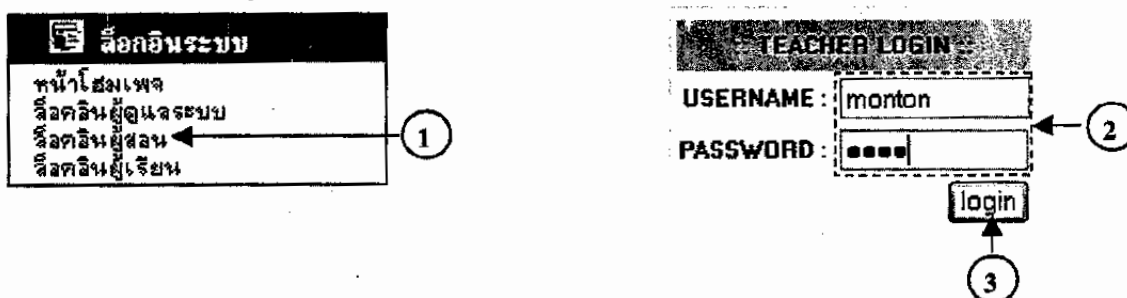


องค์ประกอบของหน้าโฮมเพจ

1. Banner
2. ลีอกอินระบบ
3. เมนูหลัก
4. รายละเอียด

เข้าสู่ระบบ

1. คลิกลิงค์ ลีอกอินผู้สอนด้านซ้ายมือ
2. กรอก Username และ Password
3. คลิกปุ่ม Login



## องค์ประกอบหน้าแรกส่วนผู้สอน

หลังจากผู้สอน Login เข้าสู่ระบบแล้วจะปรากฏหน้าจอที่ประกอบด้วยองค์ประกอบดังนี้

The screenshot shows a teacher dashboard with the following components:

- 1**: Profile section showing a photo, name (ผู้สอน), and a 'logout' button.
- 2**: 'การจัดการข้อมูลผู้ใช้' (User Management) menu with options: ข้อมูลส่วนตัว, ประวัติการศึกษา, ประวัติการทำงาน, ผลงานทางวิชาการ, and ดิสก์ส่วนตัว.
- 3**: 'เครื่องมือ' (Tools) menu with options: แสดงคอร์สวิชา and สร้างรายวิชา.
- 4**: A table displaying course information and counts.

รหัสวิชา	ชื่อวิชา	จำนวน หน่วยการเรียนรู้	จำนวน ผู้สอนในคอร์ส
111-111	วิชาพื้นฐาน (เนื้อหาเพื่อใช้ทดสอบระบบ (The Test System Subject))	4	3
			1
			1

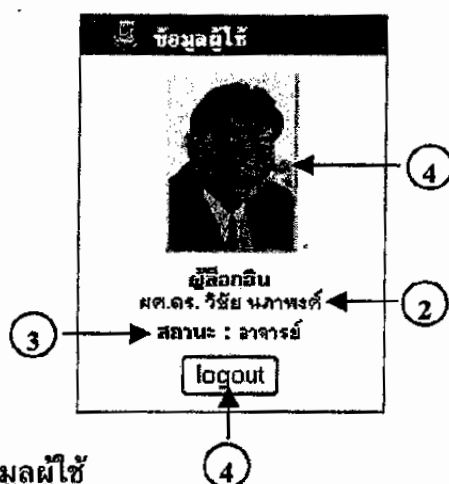
### องค์ประกอบหน้าแรกส่วนผู้สอน

1. ส่วนข้อมูลผู้ใช้ จะแสดงภาพ (ถ้ามี) ชื่อ-สกุล สถานะของผู้สอน และปุ่มสำหรับ Logout
2. ส่วนการจัดการข้อมูลผู้ใช้ มีเมนูสำหรับเลือกเพื่อจัดการข้อมูลของผู้สอน ดังนี้ ข้อมูลส่วนตัว ประวัติการศึกษา ประวัติการทำงาน ผลงานทางวิชาการและดิสก์ส่วนตัว
3. ส่วนเครื่องมือ ประกอบด้วย เมนูแสดงคอร์สรายวิชาและสร้างรายวิชา
4. ส่วนการแสดงผลรายละเอียด เป็นส่วนที่ปรากฏเมื่อผู้สอนเลือกเมนูด้านซ้ายมือ

## ส่วนข้อมูลผู้ใช้

ส่วนข้อมูลผู้สอน จะแสดงข้อมูลของภาพ ชื่อ-สกุล และสถานะของผู้สอน โดยจะนำข้อมูลดังกล่าวมาจากเมนูข้อมูลส่วนตัว(ส่วนจัดการข้อมูลผู้ใช้) ซึ่งผู้สอนสามารถเปลี่ยนภาพและชื่อของผู้สอนได้ที่เมนูดังกล่าว และถ้าผู้สอนต้องการออกจากระบบ สามารถทำได้โดยคลิกปุ่ม

Logout



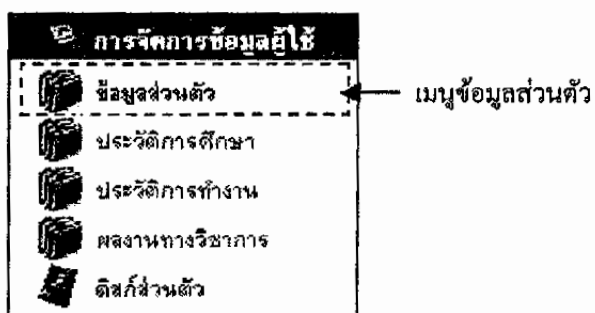
องค์ประกอบข้อมูลผู้ใช้

1. รูปผู้สอน
2. ชื่อสอน
3. สถานะผู้สอน
4. ปุ่ม Logout

## ส่วนการจัดการข้อมูลผู้ใช้


เป็นส่วนที่ใช้จัดการเกี่ยวกับข้อมูลส่วนตัว ประวัติการศึกษา ประวัติการทำงาน ผลงานทางวิชาการและติสก์ส่วนตัว

1. ข้อมูลส่วนตัว เป็นเมนูลำดับแรกของส่วนการจัดการข้อมูลผู้ใช้ ใช้สำหรับจัดเก็บชื่อ-สกุล ที่อยู่ ภาควิชาที่สังกัด e-mail และไฟล์ภาพผู้สอน



เมื่อผู้สอนเลือกเมนูข้อมูลส่วนตัวจะปรากฏข้อมูลในส่วนการแสดงรายละเอียด ด้านบน แสดงชื่อของเมนู ชื่อผู้สอน และปุ่มสำหรับแก้ไขข้อมูล

ปุ่มสำหรับแก้ไขข้อมูล


ข้อมูลส่วนตัว

แก้ไข

ข้อมูลประวัติ ผู้ช่วยศาสตราจารย์ ธีรภัทร วัณชัย นภางค์



**ข้อมูลทั่วไป**

ที่อยู่ที่สามารถติดต่อได้ : -




จังหวัด (ภูมิภาค) : ชงขลา

หมายเลขโทรศัพท์ : 007-3571138

e - mail : nwichai@pn.psu.ac.th

รายละเอียดข้อมูลประวัติ

หากผู้สอนต้องการที่จะแก้ไขข้อมูลของท่าน ให้คลิกที่ปุ่ม แก้ไข ด้านบนทางขวามือ เมื่อคลิกปุ่มแก้ไขจะปรากฏรายละเอียดและวิธีการกรอกข้อมูล ดังต่อไปนี้

1. คำนำหน้าชื่อ เลือกคำนำหน้าของท่านโดยคลิกปุ่ม 
2. ชื่อ - สกุล
3. สังกัดภาควิชา เลือกสังกัดภาควิชาของท่านโดยคลิกปุ่ม 
4. ที่อยู่
5. จังหวัด เลือกจังหวัดโดยคลิกปุ่ม 
6. อีเมลแอดเดรส
7. หมายเลขโทรศัพท์
8. ไฟล์ภาพถ่ายเดิม
9. ภาพถ่าย สามารถเปลี่ยนภาพโดย คลิกที่ Browse เลือกภาพและคลิกตกลง
10. Password พิมพ์ข้อมูลเมื่อท่านต้องการที่จะเปลี่ยน เมื่อท่านแก้ไขปรับปรุงข้อมูลส่วนตัว เรียบร้อยแล้วให้คลิก Update เพื่อเป็นการยืนยันข้อมูล



## ข้อมูลส่วนตัว



แก้ไข ปรับปรุงข้อมูลส่วนตัวของคุณ

ผศ.ดร. วิชัย นภาพงศ์

ตำแหน่งหน้าชื่อ : ผศ.ดร. 

ชื่อ : วิชัย

\*\* ข้อมูลจำเป็น

สกุล : นภาพงศ์

\*\* ข้อมูลจำเป็น

สังกัดภาควิชา : ภาควิชาเทคโนโลยีการศึกษา 

ที่อยู่ :

จังหวัด : สงขลา 

อีเมลแอดเดรส : nwichai@pn.psu.ac.th

หมายเลขโทรศัพท์ที่ติดต่อได้ : 007-3571138

ไฟล์ภาพถ่ายเดิม : krock.gif

ภาพถ่าย :

username : krock

\*\* ข้อมูลจำเป็น

password : krock

\*\* ข้อมูลจำเป็น



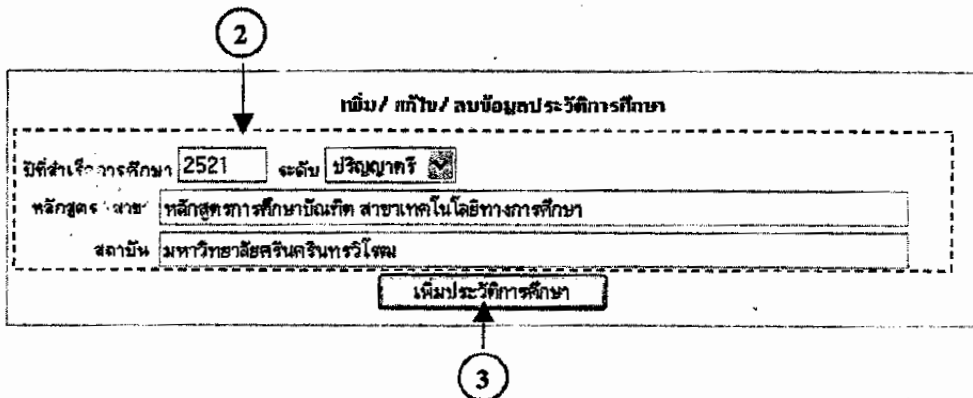
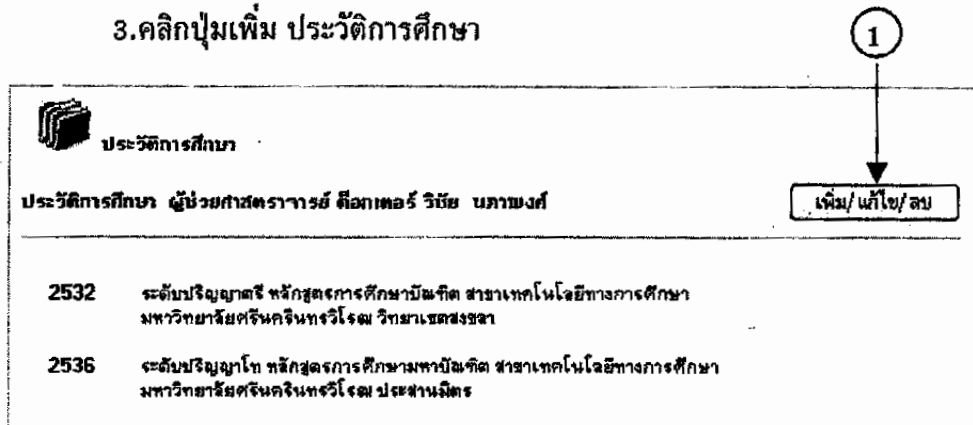
## 2. ประวัติการศึกษา

เป็นส่วนที่ใช้จัดการประวัติการศึกษาของผู้ใช้ เมื่อผู้ใช้เลือกเมนูประวัติการศึกษา จะปรากฏประวัติที่ผู้สอนเคยเพิ่มเข้าไปในระบบก่อนหน้าแล้ว



### 2.1 เพิ่มประวัติการศึกษา


- 1.คลิกปุ่ม เพิ่ม/แก้ไข/ลบ
- 2.กรอกรายละเอียดประวัติการศึกษา ซึ่งประกอบด้วย ปีที่สำเร็จการศึกษา ระดับการศึกษา หลักสูตรหรือสาขา และสถาบันที่จบ
- 3.คลิกปุ่มเพิ่ม ประวัติการศึกษา



## 2.2 แก้ไขประวัติการศึกษา

1. คลิกปุ่ม เพิ่ม/แก้ไข/ลบ
2. แก้ไขรายละเอียดประวัติการศึกษา ซึ่งประกอบด้วย ระดับการศึกษา หลักสูตร หรือสาขา และสถาบันที่จบ
3. ในกรณีที่ต้องการแก้ไขประวัติ เลือกไม่ลบข้อมูลจากตัวเลือก
4. เมื่อแก้ไขเรียบร้อยแล้ว คลิกปุ่มปรับปรุง เพื่อบันทึก

①

 ประวัติการศึกษา

ประวัติการศึกษา ผู้ช่วยศาสตราจารย์ อีอกเทอร์ วิชัย นภางค์

---

2532	ระดับปริญญาตรี หลักสูตรการศึกษามัธยมศึกษา สาขาเทคโนโลยีทางการศึกษา มหาวิทยาลัยศรีนครินทรวิโรฒ วิทยาเขตสงขลา
2536	ระดับปริญญาโท หลักสูตรการศึกษามหาบัณฑิต สาขาเทคโนโลยีทางการศึกษา มหาวิทยาลัยศรีนครินทรวิโรฒ ประสานมิตร

↓

เพิ่ม/แก้ไข/ลบ

②

๖	2530	ระดับ	ปริญญาโท
หลักสูตร - สาขา		หลักสูตรการศึกษามหาบัณฑิต สาขาเทคโนโลยีทางการศึกษา	
สถาบัน		มหาวิทยาลัยศรีนครินทรวิโรฒ ประสานมิตร	

ไม่ลบข้อมูล  
 ไม่ลบข้อมูล  
 ลบออกไป

③
④

### 2.3 ลบประวัติการศึกษา

1. คลิกปุ่ม เพิ่ม/แก้ไข/ลบ
2. ในกรณีที่ต้องการลบประวัติการศึกษา เลือกลบข้อมูลจากตัวเลือก
3. คลิกปุ่มปรับปรุงเพื่อลบข้อมูล

**ประวัติการศึกษา**

ประวัติการศึกษา ผู้ช่วยศาสตราจารย์ ตีอกเตอร์ วิชัย นภาพงษ์

2532	ระดับปริญญาตรี หลักสูตรการศึกษามัธยมศึกษา สาขาเทคโนโลยีทางการศึกษา มหาวิทยาลัยศรีนครินทรวิโรฒ วิทยาเขตสงขลา
2536	ระดับปริญญาโท หลักสูตรการศึกษามัธยมศึกษา สาขาเทคโนโลยีทางการศึกษา มหาวิทยาลัยศรีนครินทรวิโรฒ ประสานมิตร

จ 2530 ระดับ **ปริญญาโท**

หลักสูตร - สาขา **หลักสูตรการศึกษามัธยมศึกษา สาขาเทคโนโลยีทางการศึกษา**

สถาบัน **มหาวิทยาลัยศรีนครินทรวิโรฒ ประสานมิตร**

1 → เพิ่ม/แก้ไข/ลบ

2 → ไม่ลบข้อมูล / ไม่ลบข้อมูล ลบออกไป

3 → ปรับปรุง

### 3. ประวัติการทำงาน

เป็นเมนูที่นำเสนอประวัติการทำงานที่ผ่านมาในอดีต เมื่อผู้ใช้เลือกเมนูประวัติการทำงาน จะปรากฏประวัติที่ผู้สอนเคยเพิ่มเข้าไปในระบบก่อนหน้าแล้ว

**การจัดการข้อมูลผู้ใช้**

- ข้อมูลส่วนตัว
- ประวัติการศึกษา
- ประวัติการทำงาน** ← เมนูประวัติการศึกษา
- ผลงานทางวิชาการ
- ติสก์ส่วนตัว

### 3.1 เพิ่มประวัติการทำงาน

1. คลิกปุ่ม เพิ่ม/แก้ไข/ลบ
2. กรอกประวัติการทำงาน ซึ่งประกอบด้วย ปีที่เข้า - ปีที่ออก รายละเอียดของ

ตำแหน่งงาน

3. คลิกปุ่มเพิ่มประวัติการทำงาน

**ประวัติการทำงาน** ผู้ช่วยศาสตราจารย์ ตีอกเตอร์ วิชัย นภาพงษ์

เพิ่ม/แก้ไข/ลบ

2520 - 2538 อาจารย์ 1 ระดับ 3-4 โรงเรียนราชดำริ กรมสามัญศึกษา กระทรวงศึกษาธิการ

2525 - 2539 นักวิชาการโสตทัศนศึกษา ระดับ 4-5 สำนักส่งเสริมและฝึกอบรม มหาวิทยาลัยเกษตรศาสตร์

กรอก/แก้ไข/ลบข้อมูลประวัติการทำงาน

วันที่ 1 เดือน ม.ค. ปี 2530 ถึงสิ้นสุด 2535

รายละเอียดของตำแหน่งงาน อาจารย์ 1 ระดับ 3-4 โรงเรียนราชดำริ กรมสามัญศึกษา กระทรวงศึกษาธิการ

เพิ่มประวัติการทำงาน

### 3.2 แก้ไขประวัติการทำงาน

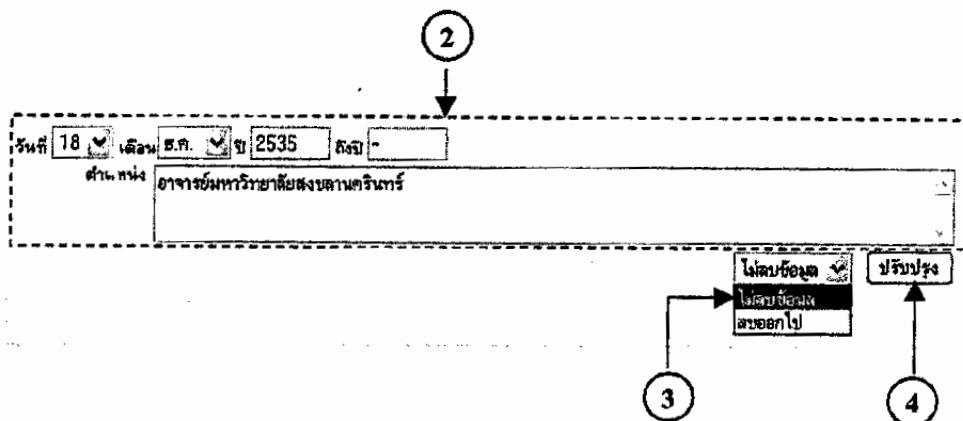
1. คลิกปุ่ม เพิ่ม/แก้ไข/ลบ
2. แก้ไขประวัติการทำงาน
3. เลือกไม่ลบข้อมูลจากตัวเลือก
4. คลิกปุ่มปรับปรุง

**ประวัติการทำงาน** ผู้ช่วยศาสตราจารย์ ตีอกเตอร์ วิชัย นภาพงษ์

เพิ่ม/แก้ไข/ลบ

2520 - 2538 อาจารย์ 1 ระดับ 3-4 โรงเรียนราชดำริ กรมสามัญศึกษา กระทรวงศึกษาธิการ

2525 - 2539 นักวิชาการโสตทัศนศึกษา ระดับ 4-5 สำนักส่งเสริมและฝึกอบรม มหาวิทยาลัยเกษตรศาสตร์



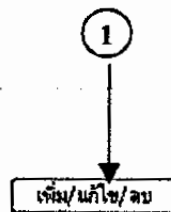
### 3.3 ลบประวัติการทำงาน

1. คลิกปุ่ม เพิ่ม/แก้ไข/ลบ
2. เลือกลบออกไปจากตัวเลือก
3. คลิกปุ่มปรับปรุง



ประวัติการทำงาน

ประวัติการทำงาน ผู้ช่วยศาสตราจารย์ ช็อกเตอร์ วิชัย นภาพงษ์

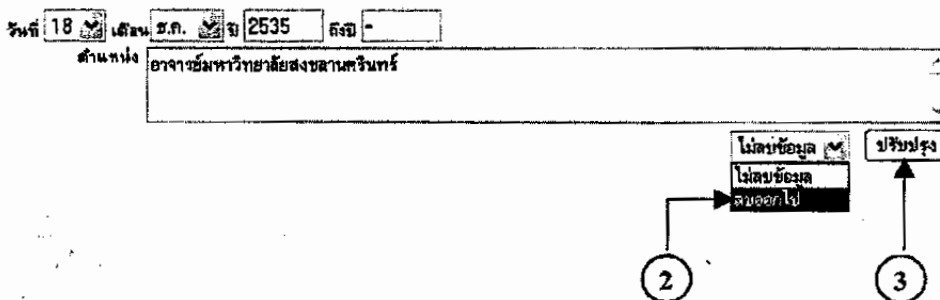


2520 - 2538

อาจารย์ 1 ระดับ 3-4 โรงเรียนชายดำริ คณะสามัญศึกษา คณะครูศึกษานิเทศก์

2525 - 2539

นักวิชาการโสตทัศนศึกษา ระดับ 4-5 สำนักส่งเสริมและศิลปกรรม มหาวิทยาลัยเกษตรศาสตร์



4. ผลงานทางวิชาการ

เป็นเมนูที่นำเสนอผลงานของผู้สอน อาจเป็นผลงานด้านงานวิจัย หนังสือ ตำรา เอกสาร การสอนหรืออื่น ๆ



← เมนูผลงานทางวิชาการ

4.1 การเพิ่มผลงานทางวิชาการ

1. คลิกปุ่ม เพิ่ม/แก้ไข/ลบ
2. กรอกผลงานทางวิชาการ ซึ่งประกอบด้วย 2 ช่องคือ ประเภทของผลงาน ซึ่งผู้สอนสามารถเลือกได้จากตัวเลือก และรายละเอียดของผลงาน
3. คลิกปุ่ม เพิ่มผลงาน



ผลงานทางวิชาการ

ผลงานทางวิชาการ ผู้ช่วยศาสตราจารย์ ดอกเตอร์ วิชัย นภาพงษ์

1

เพิ่ม/แก้ไข/ลบ

ประเภทงานวิจัย

ป 2537 วิชัย นภาพงษ์, ข้อมูลป้อนกลับคณะกรรมการความก้าวหน้าที่มีต่อผลการเรียนรู้ วิชาคณิตศาสตร์ จากคอมพิวเตอร์ช่วยสอน. ปรียญานาพันธ์ กศ.ม. กรุงเทพฯ : มหาวิทยาลัยศรีนครินทรวิโรฒ ประสานมิตร.2537.

2



ผลงานทางวิชาการ

เพิ่ม/แก้ไข/ลบข้อมูลผลงานทางวิชาการ

ประเภทของผลงาน

รายละเอียดผลงาน

หนังสือ, ตำรา หรือเอกสารการสอน  ปีที่พิมพ์ 2540

วิชัย นภาพงษ์, <b>การพัฒนาระบบการใช้แผนภาพไปป์ส่ง</b>.เอกสารประกอบการสัมมนา วิชาสัมมนา 1 ณ อาคาร 4 คณะวิทยาศาสตร์ มหาวิทยาลัยศรีนครินทรวิโรฒ.2541.

เพิ่มประวัติผลงาน

3

4.2 การแก้ไขผลงานทางวิชาการ

1. คลิกปุ่ม เพิ่ม/แก้ไข/ลบ
2. แก้ไขผลงานทางวิชาการ
3. เลือกไม่ลบข้อมูลจากตัวเลือก
4. คลิกปุ่ม ปรับปรุง



ผลงานทางวิชาการ

ผลงานทางวิชาการ ผู้ช่วยศาสตราจารย์ ศีลภัทร วิชัย นภาพงศ์

1

เพิ่ม/แก้ไข/ลบ

ประเภทงานวิจัย

ที่ 2537 วิจัย นภาพงศ์, ข้อมูลเบื้องต้นและอัตราความก้าวหน้าที่มีต่อผลการเรียนรู้ วิชาคณิตศาสตร์ จากคอมพิวเตอร์ช่วยสอน.ปริญญาโท กศ.ม. กรุงเทพฯ : มหาวิทยาลัยศรีนครินทรวิโรฒ ประสานมิตร.2537.

2

ที่ 2543 ประเภทของผลงาน หนังสือ, ตำรา หรือเอกสารสอน

ผลงาน วิจัย นภาพงศ์. <b>ข้อมูลเบื้องต้นและอัตราความก้าวหน้าที่มีต่อผลการเรียนรู้ วิชาคณิตศาสตร์ จากคอมพิวเตอร์ช่วยสอน</b> </b>.ปริญญาโท กศ.ม. กรุงเทพฯ : มหาวิทยาลัยศรีนครินทรวิโรฒ ประสานมิตร.2537.

ไม่ลบข้อมูล  
ไม่ลบข้อมูล  
ลบออกไป

ปรับปรุง

3

4

### 4.3 การลบผลงานทางวิชาการ

1. คลิกปุ่ม เพิ่ม/แก้ไข/ลบ
2. เลือกลบข้อมูลจากตัวเลือก
3. คลิกปุ่ม ปรับปรุง

**ผลงานทางวิชาการ**

ผลงานทางวิชาการ ผู้ช่วยศาสตราจารย์ ดอกเตอร์ วิชัย นภาพงษ์

ประเภทงานวิจัย

พ 2537 วิชัย นภาพงษ์ ข้อมูลป้อนกลับและอัตราการก้าวหน้าที่มีต่อผลการเรียนรู้ วิชาคณิตศาสตร์ จากคอมพิวเตอร์ช่วยสอน.ปริญญาโท. กศ.ม. กรุงเทพมหานคร : มหาวิทยาลัยศรีนครินทรวิโรฒ ประสาน

พ 2543 ประเภทผลงาน หนังสือ, ตำรา หรือเอกสารสอน

ผลงาน วิชัย นภาพงษ์. <b>ข้อมูลป้อนกลับและอัตราการก้าวหน้าที่มีต่อผลการเรียนรู้ วิชาคณิตศาสตร์ จากคอมพิวเตอร์ช่วยสอน</b> /<b>ปริญญาโท. กศ.ม. กรุงเทพมหานคร : มหาวิทยาลัยศรีนครินทรวิโรฒ ประสานปีพ.ศ.2537.

ลบข้อมูล    ปรับปรุง

ลบข้อมูล  
ลบออกไป

2                      3

### 5. ดิสก์ส่วนตัว

เป็นส่วนที่ใช้สำหรับจัดเก็บไฟล์ของผู้สอนไว้ที่เครื่องแม่ข่าย(Server) เพื่อให้ผู้สอนสามารถนำมาใช้ได้ทุกที่

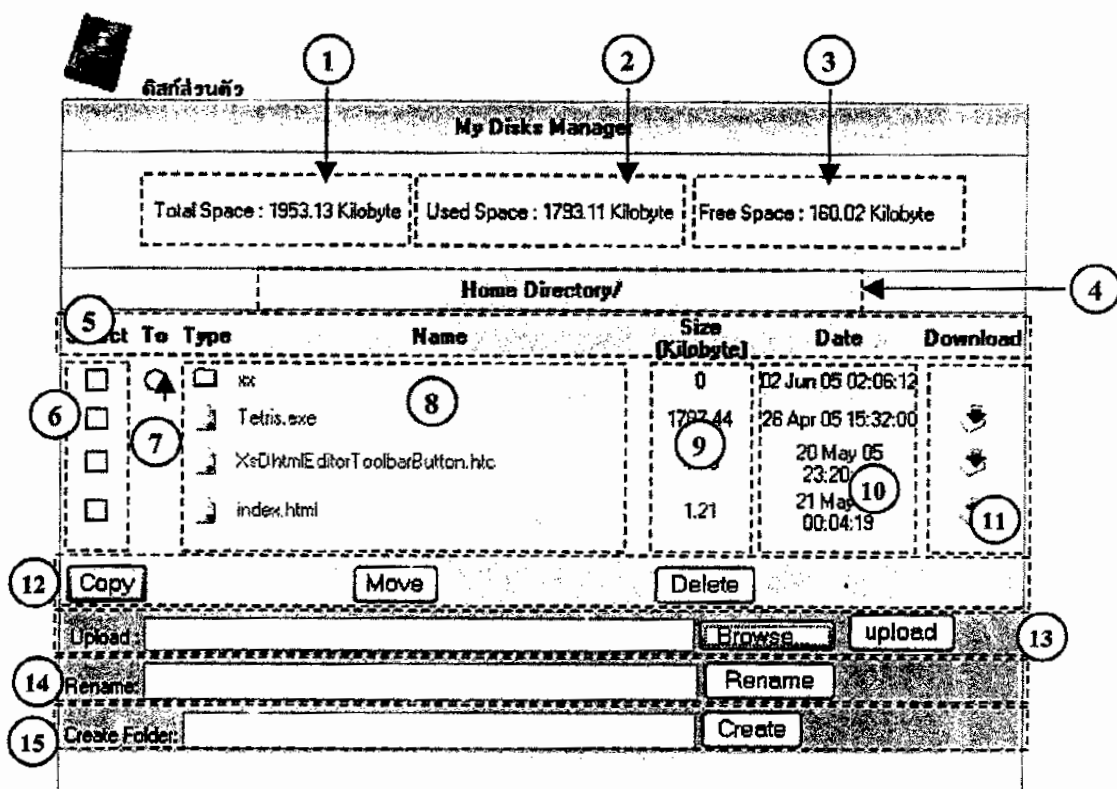
**การจัดการข้อมูลผู้ใช้**

- ข้อมูลส่วนตัว
- ประวัติการศึกษา
- ประวัติการทำงาน
- ผลงานทางวิชาการ
- ดิสก์ส่วนตัว**

← เมนูดิสก์ส่วนตัว



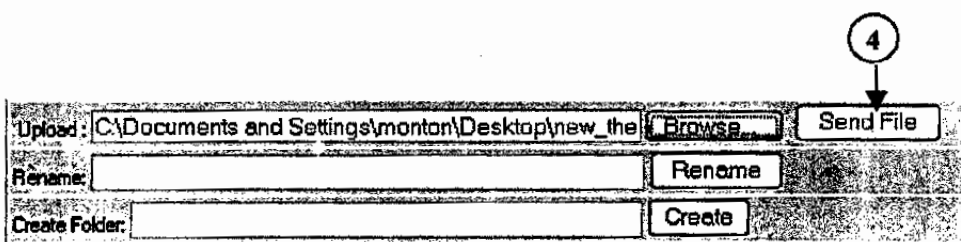
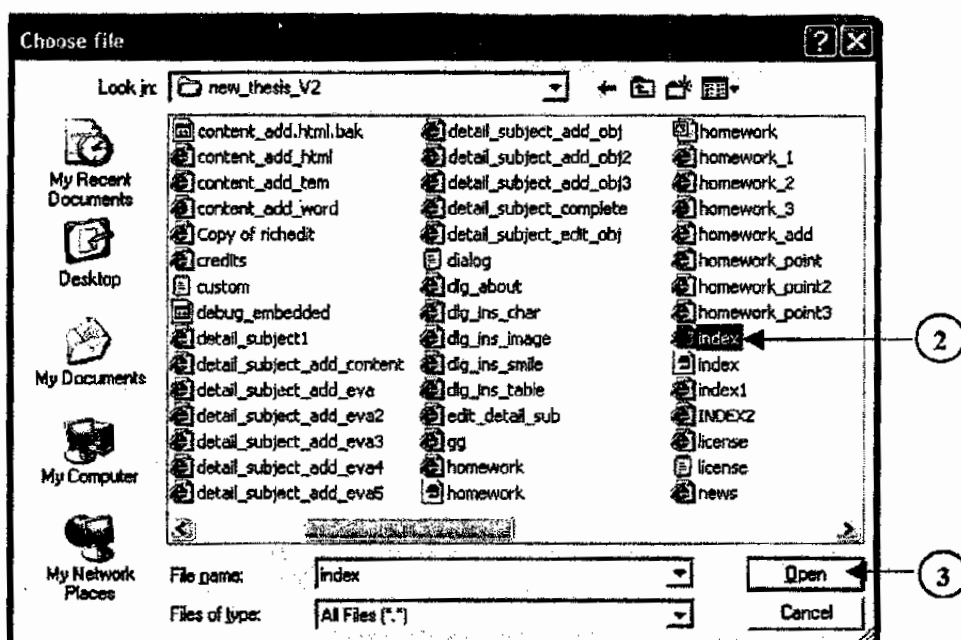
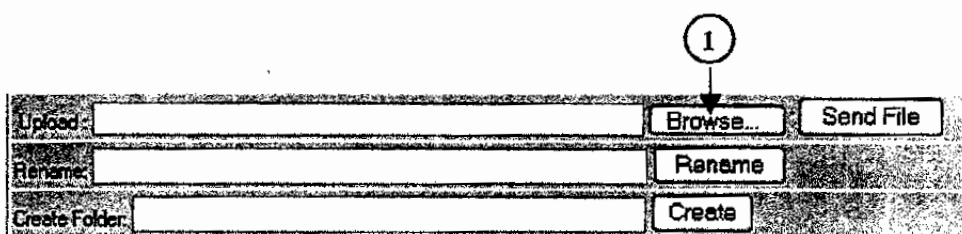
## องค์ประกอบดิสก์ส่วนตัว



1. Total Space คือ พื้นที่ที่อนุญาตให้ผู้สอนจัดเก็บไฟล์ได้ทั้งหมด
2. Used Space คือ พื้นที่ที่ผู้สอนได้ใช้จัดเก็บไฟล์ไปแล้ว
3. Free Space คือ พื้นที่ว่างที่ผู้สอนยังสามารถจัดเก็บไฟล์ได้
4. ส่วนแสดงว่าขณะนี้กำลังทำงานอยู่ในโฟลเดอร์ใด
5. ชื่อคอลัมน์
6. Select เป็นส่วนที่ผู้สอนต้องเลือกก่อนกระทำ
7. To เพื่อคัดลอกหรือย้ายไฟล์
8. ชื่อไฟล์หรือโฟลเดอร์
9. ขนาดของไฟล์
10. วันที่ของการจัดเก็บไฟล์
11. Download เป็นส่วนนำไฟล์จากServer มาเก็บไว้ในฝั่ง Client (เครื่องที่ผู้สอนใช้)
12. ส่วนการทำงานกับไฟล์หรือโฟลเดอร์ ประกอบด้วย Copy (คัดลอก) Move (ย้าย) และ Delete (ลบ)
13. Upload เป็นการนำไฟล์จากเครื่อง Client ไปเก็บไว้ในเครื่อง Server
14. Rename ส่วนเปลี่ยนชื่อไฟล์หรือโฟลเดอร์
15. Create Folder ส่วนสร้างโฟลเดอร์

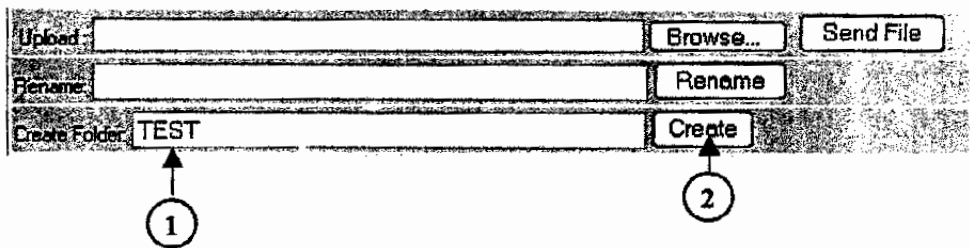
### 5.1 อัปโหลดไฟล์(Upload File)

1. คลิกปุ่ม Browse..
2. เลือกไฟล์ที่ต้องการอัปโหลด
3. คลิกปุ่ม Open
4. คลิกปุ่ม Send File



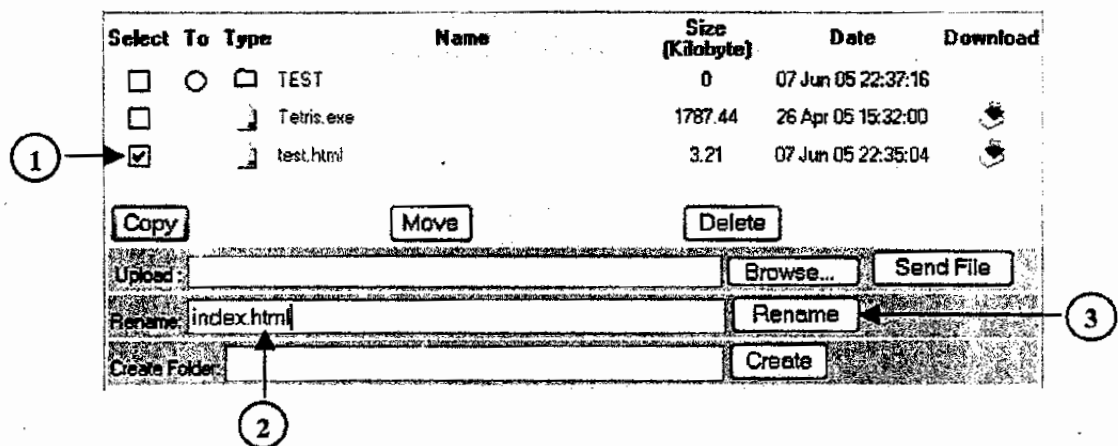
## 5.2 สร้างโฟลเดอร์ (Crate Folder)

1. พิมพ์ชื่อโฟลเดอร์ที่ต้องการสร้าง
2. คลิกปุ่ม Create



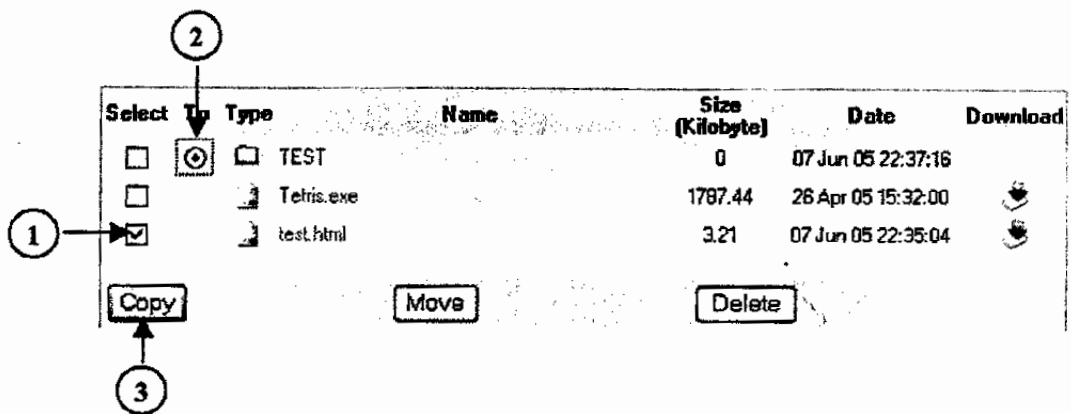
## 5.3 เปลี่ยนชื่อ (Rename)

1. เลือกไฟล์หรือโฟลเดอร์ที่ต้องการเปลี่ยนชื่อ โดยการคลิกที่ช่อง  ในคอลัมน์ Select
2. พิมพ์ชื่อไฟล์ใหม่ในช่อง Rename
3. คลิกปุ่ม Rename



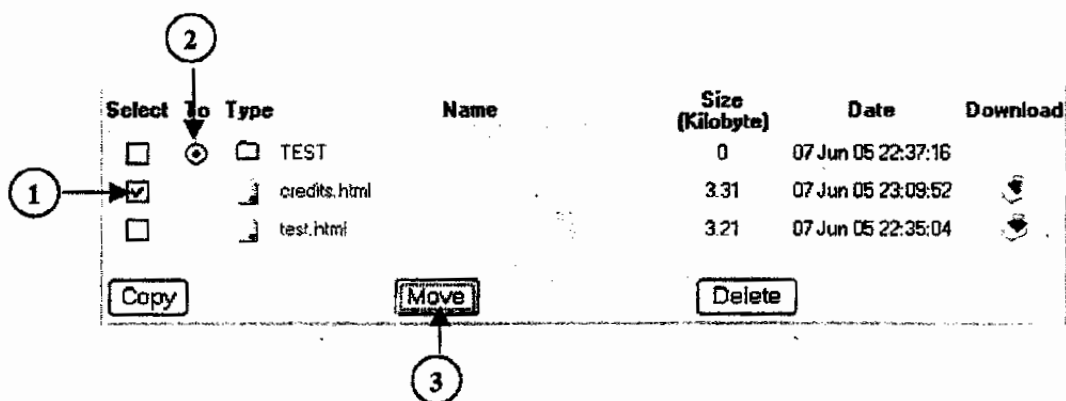
#### 5.4 คัดลอกไฟล์ (Copy)

1. เลือกไฟล์หรือโฟลเดอร์ที่ต้องการคัดลอก โดยการคลิกที่ช่อง  ในคอลัมน์ Select
2. เลือกโฟลเดอร์ปลายทางโดยการคลิก  ในคอลัมน์ To
3. คลิกปุ่ม Copy



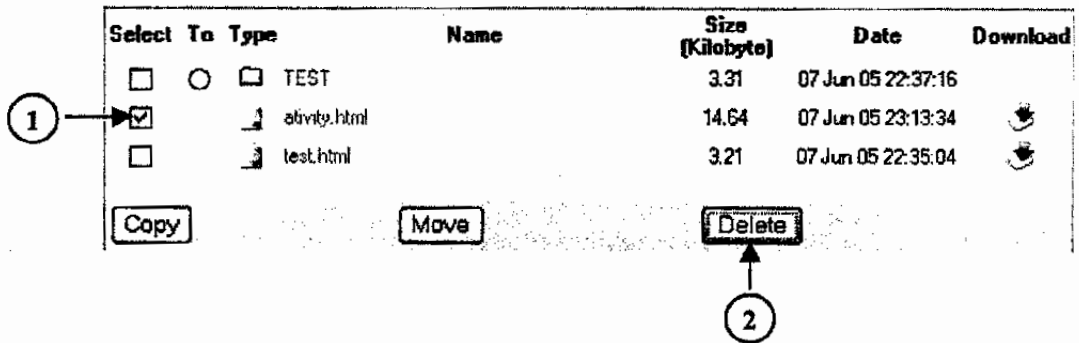
#### 5.5 ย้ายไฟล์ (Move)

1. เลือกไฟล์หรือโฟลเดอร์ที่ต้องการย้าย โดยการคลิกที่ช่อง  ในคอลัมน์ Select
2. เลือกโฟลเดอร์ปลายทางโดยการคลิก  ในคอลัมน์ To
3. คลิกปุ่ม Move



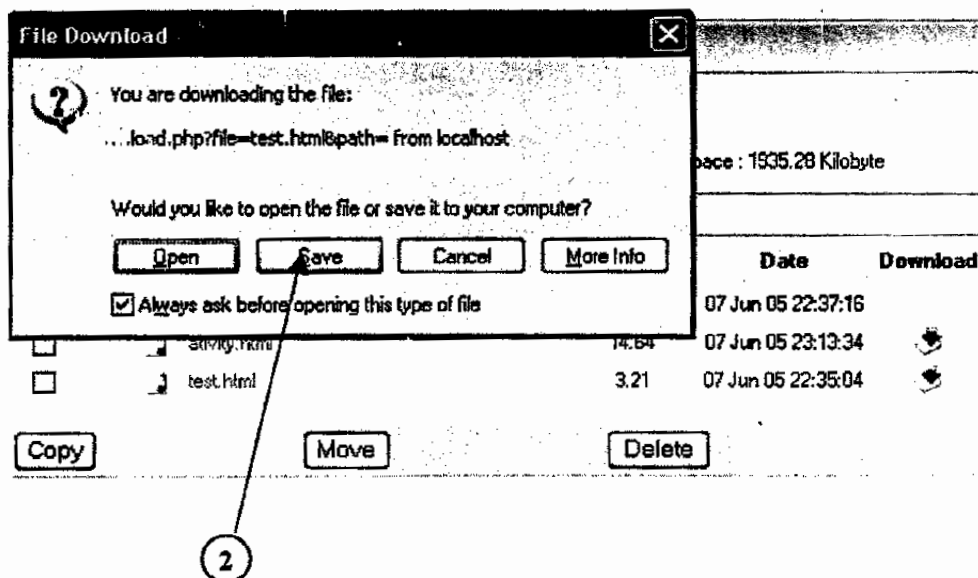
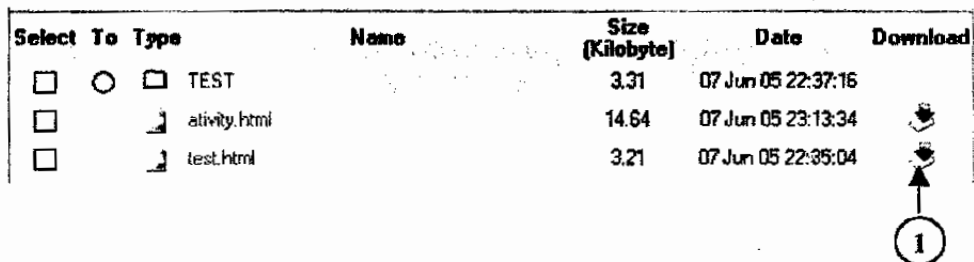
## 5.6 ลบไฟล์ (Delete)

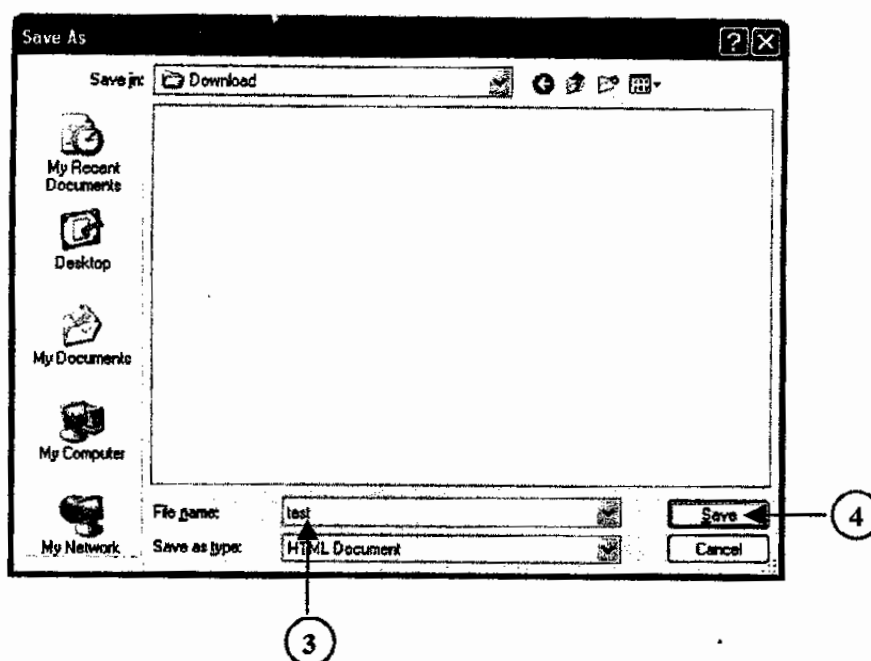
1. เลือกไฟล์หรือโฟลเดอร์ที่ต้องการลบ โดยการคลิกที่ช่อง  ในคอลัมน์ Select
2. คลิกปุ่ม Delete



## 5.7 ดาวน์โหลด(Download)

1. คลิกสัญลักษณ์ดาวน์โหลด ในคอลัมน์ Download
2. คลิกปุ่ม Save
3. หากต้องการเปลี่ยนชื่อ สามารถเปลี่ยนในช่อง File name
4. คลิกปุ่ม Save



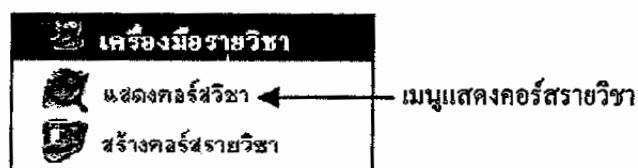


## เครื่องมือรายวิชา

เป็นส่วนที่ใช้สำหรับสร้างคอร์สรายวิชาและกิจกรรมต่าง ๆ ในการเรียนการสอน

### 1. แสดงคอร์สรายวิชา

เนื่องจากในคอร์สรายวิชามีเครื่องมือและรายละเอียดและเครื่องมือเป็นจำนวนมาก ดังนั้น จึง ขอแยกหัวข้อเครื่องมือคอร์สรายวิชาออกเป็นหัวข้อใหญ่ ส่วนเครื่องมือแสดงคอร์สรายวิชาขอแนะนำเฉพาะการเลือกคอร์สรายวิชา หลังจากเลือกคอร์สรายวิชาขอให้ผู้สอนดูคู่มือในหัวข้อเครื่องมือคอร์สรายวิชา (หน้า 20)



## 1.1 เลือกคอร์สรายวิชา

### 1. คลิกลิงค์ รหัสรายวิชา



แสดงคอร์สวิชา

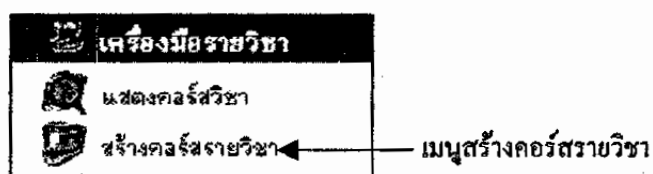
รหัสวิชา	คอร์สของท่าน	จำนวน หน่วยการเรียน	จำนวน ผู้สอนในคอร์ส
263-433	พิมพ์อิเล็กทรอนิกส์ (Electronic Published Material)	1	1

↑

1

## 2. สร้างคอร์สรายวิชา

เป็นส่วนที่ผู้สอนเพิ่มคอร์สในรายวิชาที่ต้องการจัดการเรียนการสอนผ่านระบบเครือข่าย



## 2.2 สร้างคอร์สรายวิชา

1. พิมพ์รหัสรายวิชาที่ต้องการสร้างคอร์ส
2. คลิกปุ่ม Send
3. เพิ่มรายละเอียดรายวิชา
4. คลิกปุ่ม สร้างคอร์สวิชา



สร้างคอร์สรายวิชา

:: กรุณากรอกรหัสวิชาที่ต้องการสร้างคอร์ส ::

รหัสวิชา:   ← ②

↑ ①



สร้างคอร์สรายวิชา

!!! ยังไม่มีรายวิชา 263-433 อยู่ในระบบ !!!

กรุณากรอกรหัสรายวิชาในแบบฟอร์มด้านล่าง หรือ

เพิ่มข้อมูลรายวิชา 263-433

ชื่อวิชา (ไทย)

ชื่อวิชา (อังกฤษ)

คำอธิบายรายวิชา  ← ②

จำนวนหน่วยกิต

ระดับหลักสูตร

สังกัด

ภาควิชา/ภาคในคณะการศึกษา

รายวิชาที่ต้องการเรียนมาก่อน

↑ ②



## เครื่องมือคอร์สรายวิชา

เมื่อผู้สอนได้เลือกรายวิชาที่ต้องการแล้ว ด้านซ้ายมือจะแสดงผลเมนูชุดใหม่ขึ้นมา เพื่อใช้สำหรับจัดการคอร์สในรายวิชาของตน ในส่วนของหน้าจอการแสดงผลรายละเอียดจะปรากฏการจัดการหน่วยการเรียนเป็นหน้าจอตัดโน้มนัด และด้านบนจะมีเมนูสำหรับ Logout กลับไปเลือกรายวิชา (ใช้สำหรับกลับไปยังหน้าแรกของส่วนผู้สอนด้วย) และแสดงผลว่าขณะนี้ได้ทำงานอยู่ในรายวิชาใด

The screenshot displays the LMS interface. At the top, there is a banner with the text "Learning Management System" and a background image of a person at a computer. Below the banner, the interface is divided into several sections:

- เกี่ยวกับรายวิชา (About Course):** A sidebar menu with icons and text for:
  - คำอธิบายรายวิชา (Course Description)
  - จุดประสงค์รายวิชา (Course Objectives)
  - คำชี้แจงการเรียน (Course Instructions)
  - เกณฑ์การประเมิน (Assessment Criteria)
- Course Tools:** A sidebar menu with icons and text for:
  - ประกาศรายวิชา (Course Announcement)
  - หน่วยการเรียน (Course Unit)
  - ผลงานทางาน (Assignment)
  - รายชื้อผู้เรียน (Student List)
  - คำศัพท์ (Glossary)
  - FAQ
  - Webboard
  - Chat
- Course Overview:** The main content area shows:
  - Logout | กลับไปเลือกรายวิชา >> รายวิชา : 263-433
  - หน่วยการเรียน (Course Unit)
  - เพิ่มหน่วยการเรียน (Add Course Unit) button
  - ชื่อหน่วยการเรียน: 2310106
  - ชื่อหน่วยการเรียน : ความรู้ทั่วไปเกี่ยวกับคอมพิวเตอร์เพื่อการศึกษาศึกษา
  - ไฟล์เนื้อหา : /index.html
  - กบนฉีกที่ด : 0 ธิล
  - Navigation icons: Home, Back, Forward, Print, YES, X