

# แบบการสร้างเว็บเพจ

## บทเรียนคอมพิวเตอร์ช่วยสอนเรื่อง การสร้างเว็บเพจด้วย HTML

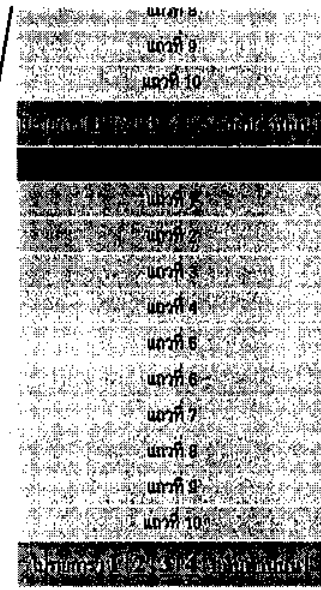
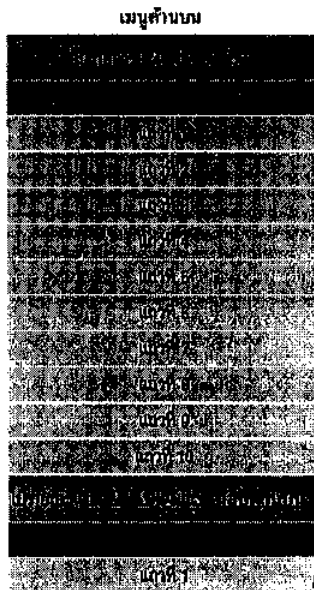
| 100 | 110 | 120 | 200 | 210 | 220 | 230 | 240 |

ให้กำหนดชื่อเป้าหมาย (Target Name) ตามที่เขียนไว้เป็น สีเขียว ใช้เป็นตำแหน่งที่จะเชื่อมโยงไปหา สร้างเมนูที่จะคลิกเชื่อมโยงไปหาตามจุดเป้าหมายต่างๆ ไว้ด้านบนสุด และด้านล่างสุด โดยใช้ตัวเลขหัวข้อหลัก ดังตัวอย่างที่เป็นสีน้ำเงิน จุดที่เขียนด้วยสีส้มว่า | กลับเมนู | ให้กำหนดจุดเชื่อมโยงกลับไปเมนู กำหนดรูปแบบตัวอักษร ขนาดและสี ตามความเหมาะสม

ให้เขียนเว็บเพจโดยมีข้อมูลต่อไปนี้

<TITLE> แบบการสร้าง W74 </TITLE>

ให้ใช้ข้อความตามภาพข้างล่าง นำมาเขียนจุดเชื่อมโยง



กำหนดรูปแบบตัวอักษร ขนาดและสี ตามความเหมาะสม

## แบบการสร้างเว็บเพจ

### บทเรียนคอมพิวเตอร์ช่วยสอนเรื่อง การสร้างเว็บเพจด้วย HTML

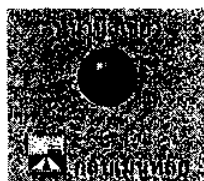
ให้เขียนเว็บเพจโดยมีข้อมูลต่อไปนี้

<TITLE> แบบการสร้าง W75 </TITLE>

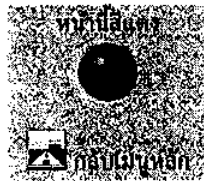
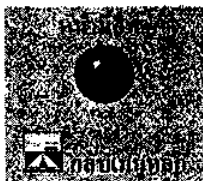
ให้ใช้ภาพและข้อความ สร้างแฟ้ม จำนวน 6 แฟ้ม คือ  
แฟ้มเมนูหลัก มีรูปภาพ 5 รูป มีข้อความดังนี้



แฟ้มหน้าสีเขียว , สีส้ม มีรูปและข้อความดังนี้



แฟ้มหน้าสีฟ้า , สีชมพู , สีแดง มีรูปและข้อความดังนี้



ให้ใช้รูปภาพเป็นจุดเชื่อมโยง

กำหนดรูปแบบตัวอักษร ขนาดและสี ตามความเหมาะสม

แฟ้มทั้ง 6 แฟ้ม ให้ตั้งชื่อได้ตามความเหมาะสม

โหลดภาพได้จากห้องสมุด 2

## แบบการสร้างเว็บเพจ

บทเรียนคอมพิวเตอร์ช่วยสอนเรื่อง การสร้างเว็บเพจด้วย HTML

### 8000 การสร้างแบบฟอร์ม

ให้เขียนเว็บเพจโดยมีข้อมูลต่อไปนี้

<TITLE> แบบการสร้าง W81 </TITLE>

ให้สร้างแบบฟอร์ม "แบบกรอกประวัติส่วนบุคคล" โดยมีข้อมูลดังนี้

ชื่อ , นามสกุล , วัน/เดือน/ปี เกิด , การศึกษา , ความสามารถ  
กำหนดรูปแบบตัวอักษร ขนาดและสี ตามความเหมาะสม

ให้เขียนเว็บเพจโดยมีข้อมูลต่อไปนี้

<TITLE> แบบการสร้าง W82 </TITLE>

ให้สร้างแบบฟอร์ม "เลือกข้อมูลแบบ RADIO" โดยมีข้อมูลดังนี้

แบบกรอกคุณวุฒิการศึกษา , ประถมศึกษา , มัธยมศึกษา , อนุปริญญา , ปริญญาตรี , ปริญญาโท ,  
ปริญญาเอก กำหนดรูปแบบตัวอักษร ขนาดและสี ตามความเหมาะสม

ให้เขียนเว็บเพจโดยมีข้อมูลต่อไปนี้

<TITLE> แบบการสร้าง W83 </TITLE>

ให้สร้างแบบฟอร์ม "เลือกข้อมูลแบบ CHECKBOX" โดยมีข้อมูลดังนี้

ความสามารถการใช้โปรแกรมคอมพิวเตอร์ , โปรแกรมประมวลผลคำ , โปรแกรมกระดานตาราง ,  
โปรแกรมนำเสนอ , โปรแกรมฐานข้อมูล , โปรแกรมคอมพิวเตอร์ช่วยสอน , โปรแกรมกราฟิก  
กำหนดรูปแบบตัวอักษร ขนาดและสี ตามความเหมาะสม

ให้เขียนเว็บเพจโดยมีข้อมูลต่อไปนี้

<TITLE> แบบการสร้าง W84 </TITLE>

ให้สร้างแบบฟอร์ม "เลือกข้อมูลแบบ SELECT" โดยมีข้อมูลดังนี้

สาขาวิชาที่ต้องการเลือก , ประถมศึกษา , การวัดผล , เทคโนโลยีการศึกษา , จิตวิทยาการศึกษา ,  
บริหารการศึกษา , คอมพิวเตอร์ศึกษา

กำหนดรูปแบบตัวอักษร ขนาดและสี ตามความเหมาะสม

ให้เขียนเว็บเพจโดยมีข้อมูลต่อไปนี้

<TITLE> แบบการสร้าง W85 </TITLE> ให้สร้างแบบฟอร์ม "ใบสมัครงาน" โดยมีข้อมูลดังนี้

ชื่อ - นามสกุล , วันเดือนปีเกิด , ที่อยู่ตามทะเบียนบ้าน , ที่อยู่ปัจจุบัน , วุฒิการศึกษา , ความสามารถพิเศษ  
ประสบการณ์การทำงาน , ความคิดเห็นต่อสถานที่สมัครงาน

กำหนดรูปแบบ ของแบบฟอร์มตามความเหมาะสมกับลักษณะข้อมูล

กำหนดรูปแบบตัวอักษร ขนาดและสี ตามความเหมาะสม

## แบบการสร้างเว็บเพจ

บทเรียนคอมพิวเตอร์ช่วยสอนเรื่อง การสร้างเว็บเพจด้วย HTML

9000 การประยุกต์ใช้เอชทีเอ็มแอลทางการศึกษา

ให้เขียนเว็บเพจโดยมีข้อมูลต่อไปนี้

<TITLE> แบบการสร้าง พ9000 </TITLE>

ให้เขียนเว็บเพจเป็นเรื่อง โดยกำหนดหัวข้อเรื่องเองทั้งหมด

จำนวนเพิ่มข้อมูลทั้งหมดไม่ต่ำกว่า 10 เพิ่ม

ทุกเพิ่มต้องมีเนื้อหาสั้นๆ ที่ได้เรื่องราวเกี่ยวเนื่องกัน

ทุกเพิ่มควรมีภาพประกอบด้วย

ให้เขียนจุดเชื่อมโยงของทุกเพิ่มที่เกี่ยวข้องกัน

โดยแต่ละเมนูย่อยสามารถเชื่อมโยงกลับไปเมนูในระดับเหนือขึ้นไป

ตัวอย่างเรื่อง

แนะนำหน่วยงาน

แนะนำประวัติบุคคล

แนะนำสิ่งของ สถานที่ เช่น เรือกอและ แหล่งท่องเที่ยว

กำหนดรูปแบบตัวอักษร ขนาดและสี ตามความเหมาะสม

ตาราง 12 ดัชนีความสอดคล้องระหว่างข้อสอบกับจุดประสงค์เชิงพฤติกรรม  
เรื่องการสร้างเว็บเพจด้วย HTML

ข้อที่ / คนที่	1	2	3	4	5	$\Sigma R$	IC
1	0	1	1	1	1	4	0.80
2	1	1	1	1	1	5	1.00
3	1	1	1	1	1	5	1.00
4	-1	1	1	1	1	3	0.60
5	-1	1	1	1	1	3	0.60
6	1	1	1	1	1	5	1.00
7	1	1	1	1	1	5	1.00
8	1	1	1	1	1	5	1.00
9	1	1	1	1	1	5	1.00
10	1	1	1	1	1	5	1.00
11	1	1	1	1	1	5	1.00
12	1	1	1	1	1	5	1.00
13	-1	1	1	1	1	3	0.60
14	1	1	1	1	1	5	1.00
15	1	1	1	1	1	5	1.00
16	1	1	1	1	1	5	1.00
17	1	1	1	1	1	5	1.00
18	1	1	1	1	1	5	1.00
19	1	1	1	1	1	5	1.00
20	1	1	1	1	1	5	1.00
21	1	1	1	1	1	5	1.00
22	-1	1	1	1	1	3	0.60
23	-1	1	1	1	1	3	0.60
24	1	1	1	1	1	5	1.00
25	1	1	1	1	1	5	1.00
26	1	1	1	1	1	5	1.00
27	1	1	1	1	1	5	1.00
28	1	1	1	1	1	5	1.00
29	1	1	1	1	1	5	1.00
30	1	1	1	1	1	5	1.00

ตาราง 12 (ต่อ)

ข้อที่ / คนที่	1	2	3	4	5	$\Sigma R$	IC
31	1	1	1	1	1	5	1.00
32	1	1	1	1	1	5	1.00
33	1	1	1	1	1	5	1.00
34	1	1	1	1	1	5	1.00
35	1	1	1	1	1	5	1.00
36	1	1	1	1	1	5	1.00
37	1	1	1	1	1	5	1.00
38	-1	1	1	1	1	3	0.60
39	1	1	1	1	1	5	1.00
40	0	1	1	1	1	4	0.80
41	1	1	1	1	1	5	1.00
42	1	1	1	1	1	5	1.00
43	0	1	1	1	1	4	0.80
44	1	1	1	1	1	5	1.00
45	1	1	1	1	1	5	1.00
46	1	1	1	1	1	5	1.00
47	1	1	1	1	1	5	1.00
48	1	1	1	1	1	5	1.00
49	1	1	1	1	1	5	1.00
50	-1	1	1	1	1	3	0.60
51	1	1	1	1	1	5	1.00
52	1	1	1	1	1	5	1.00
53	1	1	1	1	1	5	1.00
54	-1	1	1	1	1	3	0.60
55	1	1	1	1	1	5	1.00
56	1	1	1	1	1	5	1.00
57	-1	1	1	1	1	3	0.60
58	-1	1	1	1	1	3	0.60
59	-1	1	1	1	1	3	0.60
60	-1	1	1	1	1	3	0.60

**ตาราง 13** ค่าความยากง่าย ค่าอำนาจจำแนก และค่าความเชื่อมั่นของแบบทดสอบ

ข้อที่	ค่าความยากง่าย (P)	ค่าอำนาจจำแนก (D)	ข้อที่	ค่าความยากง่าย (P)	ค่าอำนาจจำแนก (D)
1	0.800	0.385	16	0.725	0.231
2	0.750	0.231	17	0.775	0.462
3	0.800	0.385	18	0.700	0.231
4	0.700	0.231	19	0.725	0.308
5	0.800	0.231	20	0.800	0.308
6	0.800	0.308	21	0.775	0.231
7	0.775	0.231	22	0.600	0.231
8	0.750	0.538	23	0.775	0.308
9	0.700	0.385	24	0.725	0.231
10	0.550	0.231	25	0.750	0.308
11	0.725	0.385	26	0.750	0.231
12	0.750	0.308	27	0.725	0.308
13	0.625	0.231	28	0.600	0.231
14	0.800	0.385	29	0.750	0.231
15	0.600	0.231	30	0.725	0.231

$$\text{ค่าความเชื่อมั่น } (r_{tt}) = 0.6787$$

ตาราง 14 ผลคะแนนก่อนเรียน คะแนนระหว่างเรียน และคะแนนหลังเรียน



คนที่	คะแนนก่อนเรียน	คะแนนระหว่างเรียน	คะแนนหลังเรียน
1	15	34	24
2	11	35	26
3	15	33	27
4	17	34	29
5	15	35	25
6	17	34	25
7	14	35	26
8	17	32	24
9	19	32	28
10	18	33	25
11	16	34	26
12	15	35	27
13	11	33	26
14	14	32	28
15	13	34	27
16	14	33	25
17	15	33	26
18	16	33	24
19	15	36	28
20	7	33	24
21	14	36	27
22	13	33	26
23	13	36	25
24	11	36	24
25	10	36	25
26	8	36	28
27	13	38	24
28	9	33	25
29	12	35	25
30	11	34	25
$\Sigma$	408	1026	774
$\bar{X}$	13.60	34.20	25.80
%	45.33	85.50	86.00
SD	2.9196	1.4948	1.4479





## การตั้งค่าโปรแกรม

1.  โปรแกรมเบราว์เซอร์ ใช้  โปรแกรมเน็ตสเคปนาวิกเตอร์ เวอร์ชัน 4 ขึ้นไป (แนะนำให้ใช้เวอร์ชัน 4.04) หากไม่มีให้คลิกที่นี่  Netscape ("http://www.netscape.com") เพื่อดาวน์โหลดโปรแกรม

2. บทเรียนนี้ใช้ความละเอียด 800 x 600 การตั้งค่าแสดงผลของจอภาพ โดยเปิด Control Panel กดปุ่ม  เลือก  Display จะปรากฏกรอบโต้ตอบ Display Properties เลือกแถบ Settings ในช่อง Screen area ตั้งค่าเป็น 800 by 600 pixels



## การตั้งค่าตัวอักษร

1. ในโปรแกรมเน็ตสเคปนาวิกเตอร์ เปิดเมนู Edit/Preferences... ในช่อง Category: เลือก Fonts

2. ช่อง For the Encoding: กดลิสต์บ็อกซ์ (List Box) เลือก User Defined

3. ช่อง Variable Width Font: เลือกฟอนต์ DilleniaUPC ช่อง Size: เลือกขนาด 16 ปกติ ฟอนต์ DilleniaUPC ได้รับการติดตั้งมาแล้วกับวินโดวส์

4. ช่อง Fixed Width Font: เลือกฟอนต์ FixedDB ThaiText New ช่อง Size: เลือกขนาด 10

โดยที่ฟอนต์ FixedDB ThaiText New ต้องติดตั้งไว้ก่อนแล้ว



การติดตั้งฟอนต์ FixedDB ThaiText New โดยเปิด  Control Panel เลือก



Fonts เปิดเมนู File เลือก Install New Font... จะ ปรากฏกรอบโต้ตอบ Add Fonts เลือก Folders คือ Drive:\24hours ในช่อง List of fonts: เลือกฟอนต์ FixedDB ThaiText New (True Type) คลิก OK

5. เปิดเมนู View/Encoding เลือก User-Defined

6. เปิดเมนู View/Encoding อีกครั้ง เลือก Set Default Encoding





## คำแนะนำการใช้บทเรียน

แนะนำเมนู

โรงเรียน ๒๔ ชั่วโมง มีเมนูรายการหลักอยู่บริเวณขอบด้านบน ซึ่งจะคงแสดงตลอดเวลา ดังรายละเอียดคือ



กลับหน้าแรก (Home Page) ของบทเรียน



บทนำ บทนำ/วัตถุประสงค์/ประโยชน์



เมนูรายการเนื้อหาบทเรียน



บทความรู้สำหรับอ้างอิง/อ่านประกอบบทเรียน



แบบทดสอบ/แบบการสร้าง



คำแนะนำ คำแนะนำ/เส้นทางบทเรียน/เส้นทางโครงสร้าง/ดัชนีแหล่งข้อมูล/บรรณานุกรม

ส่วนในเมนูย่อย และในเนื้อหา มีปุ่มกด ดังนี้ คือ



กลับหน้าแรก (Home Page) ของบทเรียน



กลับหน้าหลัก



กลับหน้าหลัก



กลับขึ้นด้านบน



ท่านอยู่ตรงไหน ?

หากท่านหลงทาง โปรดปฏิบัติดังนี้ คือ

เปิดเมนูแนะนำ

**แนะนำ**

เลือกรายการ



เส้นทางโครงสร้างโรงเรียน ๒๔ ชั่วโมง

หรือ

เลือกรายการ



เส้นทางโครงสร้างบทเรียน

หรือ

กดปุ่มแบบนี้





## วิธีการศึกษามทเรียน

### แนะนำบทเรียน

บทเรียนจะแบ่งเนื้อหาออกเป็น 9 หน่วย คือ

- 1000 ความรู้เบื้องต้นเกี่ยวกับโฮมเพจ และเอชทีเอ็มแอล
- 2000 คำสั่ง TAG
- 3000 การใช้ตัวอักษร
- 4000 การสร้างตาราง
- 5000 การกำหนดสี
- 6000 การกำหนดรูปภาพ
- 7000 การเชื่อมโยงข้อมูล
- 8000 การสร้างแบบฟอร์ม
- 9000 การประยุกต์ใช้เอชทีเอ็มแอลทางการศึกษา

รูปแบบของการศึกษามทเรียน มีดังนี้คือ

- 1. วิธีการศึกษามทเรียน
- 2. จุดประสงค์การเรียนรู้
- 3. แบบทดสอบก่อนเรียน
- 4. เนื้อหาบทเรียน
- 5. คำถามทบทวน
- 6. แบบการฝึก
- 7. แบบการสร้าง
- 8. แบบทดสอบหลังเรียน
- 9. เมนูฝึกภาค

### ขั้นตอนการเรียนรู้

- 1. อ่านวิธีการศึกษามทเรียน(คือเอกสารนี้)
- 2. อ่านจุดประสงค์การเรียนรู้
- 3. ทำแบบทดสอบก่อนเรียน ให้ทำเมื่อเริ่มเรียนเป็นครั้งแรก
- 4. ศึกษาจากเนื้อหาบทเรียน แต่ละหน่วยการเรียนรู้ ซึ่งจะมีรายละเอียดของเนื้อหา รูปแบบของการใช้คำสั่ง ตัวอย่าง การใช้คำสั่งต่างๆ
- 5. คำถามทบทวน มีลักษณะเป็นข้อสอบชนิดปรนัย 5 ตัวเลือก เมื่อกดตัวเลือกคำตอบแล้ว โปรแกรมจะมีคำอธิบายโต้ตอบ ว่าเป็นคำตอบที่ถูกต้องหรือผิด

## คู่มือการใช้งาน บทเรียนคอมพิวเตอร์ช่วยสอนเรื่อง การสร้างเว็บเพจด้วย HTML

6. แบบการฝึก ใช้สำหรับฝึกการเขียนคำสั่งเพื่อสร้างเว็บเพจ โดยฝึกตามขั้นตอน ที่กำหนดไว้ในแต่ละแบบการฝึก มีเฉพาะหน่วย 2000 => 9000

7. เมื่อศึกษาและฝึกได้แล้ว จึงทำแบบการสร้างเว็บเพจ ซึ่งจะเป็นโจทย์คำสั่งให้เขียนเว็บเพจในลักษณะต่างๆ ตามเนื้อหาแต่ละหน่วยย่อย

8. ทำแบบทดสอบหลังเรียน เพื่อประเมินผลสัมฤทธิ์ หลังจากการเรียนรู้เนื้อหาในบทเรียน , ทำแบบการฝึกและทำแบบการสร้างเสร็จแล้ว จึงทำแบบทดสอบหลังการเรียน แบบทดสอบมีลักษณะเป็นข้อสอบชนิดปรนัย 5 ตัวเลือก เมื่อคลิกเข้าสู่การทดสอบ จะปรากฏกรอบโต้ตอบให้เติมชื่อผู้สอบ เพื่อนำข้อมูลไปบันทึกรวมกับผลการทำข้อสอบ เสร็จแล้วกดปุ่ม OK โปรแกรมจะเริ่มจับเวลาในการทำแบบทดสอบ จำนวน 30 ข้อโดยกำหนดเวลาให้ประมาณ 30 นาที หากทำเสร็จก่อนเวลา ให้กดปุ่ม ยืนยันคำตอบ จะปรากฏเว็บเพจเป็นกรอบใหม่ขึ้นมา เพื่อแสดงผลการทำข้อสอบ จากนั้นให้ทำการบันทึกข้อมูลตามคำแนะนำ (กด Ctrl-S หรือ เปิดเมนู File เลือก Save As) และหากทำไม่ทันตามเวลาที่กำหนด โปรแกรมจะประมวลผลเอง คือจะปรากฏเว็บเพจเป็นกรอบใหม่ขึ้นมาโดยอัตโนมัติ

9. การศึกษาเพิ่มเติม ได้เตรียมบทความรู้ที่เกี่ยวข้องกับบทเรียนไว้ในเมนูลิปาณะแล้ว ได้แก่ สืบนโยบายแวมมูม สืบอกลักษณะเชื่อมโยง (LINK) อักษรไทยบนนโยบายแวมมูม รวมคำสั่ง (TAG) ห้องสมุดภาพนิ่ง ห้องสมุดภาพเคลื่อนไหว และ ห้องสมุดภาพพื้นหลัง

### คำอธิบายวิธีทำแบบทดสอบ

#### I. แบบทดสอบมีสามแบบคือ

- 1.แบบทดสอบก่อนเรียน
- 2.แบบการสร้างเว็บเพจ
- 3.แบบทดสอบหลังเรียน

#### II.แบบทดสอบก่อนเรียน

1. ทำแบบทดสอบนี้เมื่อเข้ามาศึกษาเป็นครั้งแรกเพื่อประเมินพื้นฐานความรู้เดิม
2. เป็นข้อสอบปรนัย 5 ตัวเลือก จำนวน 30 ข้อ
3. กำหนดเวลาในการทำ 30 นาที

## คู่มือการใช้งาน บทเรียนคอมพิวเตอร์ช่วยสอนเรื่อง การสร้างเว็บเพจด้วย HTML

### III.แบบการสร้างเว็บเพจ

1. ทำแบบทดสอบนี้หลังจากศึกษาเนื้อหาจากบทเรียน และทำแบบฝึกการสร้างเว็บเพจแล้ว
2. แบบทดสอบจะมีเฉพาะหน่วย 2000 => 9000 รวม 8 หน่วย แต่ละหน่วยมี 5 ข้อ รวมทั้ง

หมด 40 ข้อ

- หน่วย 2000 สร้างเสร็จแล้วบันทึกลงในดิสก์ ชื่อ W21.HTM , W22.HTM , W23.HTM , W24.HTM และ W25.HTM ตามลำดับ

- หน่วย 3000 สร้างเสร็จแล้วบันทึกลงในดิสก์ ชื่อ W31.HTM , W32.HTM , W33.HTM , W34.HTM และ W35.HTM ตามลำดับ

- หน่วย 4000 สร้างเสร็จแล้วบันทึกลงในดิสก์ ชื่อ W41.HTM , W42.HTM , W43.HTM , W44.HTM และ W45.HTM ตามลำดับ

- หน่วย 5000 สร้างเสร็จแล้วบันทึกลงในดิสก์ ชื่อ W51.HTM , W52.HTM , W53.HTM , W54.HTM และ W55.HTM ตามลำดับ

- หน่วย 6000 สร้างเสร็จแล้วบันทึกลงในดิสก์ ชื่อ W61.HTM , W62.HTM , W63.HTM , W64.HTM และ W65.HTM ตามลำดับ

- หน่วย 7000 สร้างเสร็จแล้วบันทึกลงในดิสก์ ชื่อ W71.HTM , W72.HTM , W73.HTM , W74.HTM และ W75.HTM ตามลำดับ

- หน่วย 8000 สร้างเสร็จแล้วบันทึกลงในดิสก์ ชื่อ W81.HTM , W82.HTM , W83.HTM , W84.HTM และ W85.HTM ตามลำดับ

- หน่วย 9000 สร้างเสร็จแล้วบันทึกลงในดิสก์ ชื่อ W91.HTM , W92.HTM , W93.HTM , W94.HTM และ W95.HTM ตามลำดับ

3. ให้สร้างเว็บเพจตามเงื่อนไขที่กำหนดในแบบทดสอบ

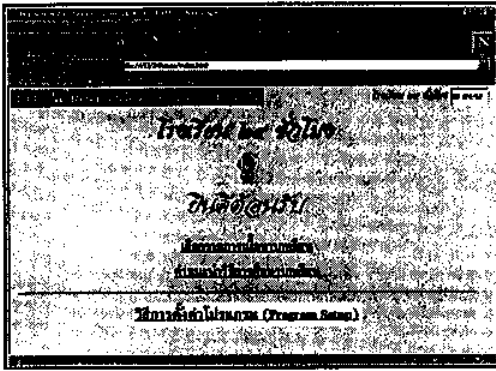
### IV.แบบทดสอบหลังเรียน

1. ทำแบบทดสอบนี้หลังจากศึกษาเนื้อหาบทเรียนทั้งหมด ทำแบบฝึกเขียนเว็บเพจ และทำแบบทดสอบการสร้างเว็บเพจ

2. เป็นข้อสอบปรนัย 5 ตัวเลือก จำนวน 30 ข้อ

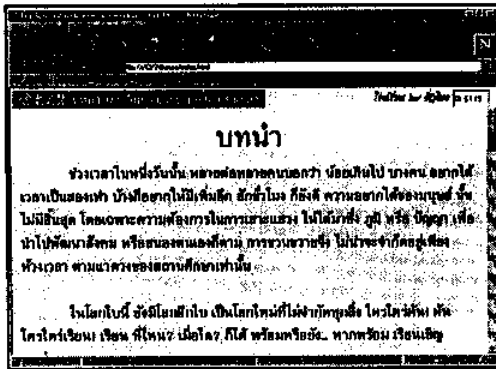
3. กำหนดเวลาในการทำ 30 นาที

# บทเรียนคอมพิวเตอร์ช่วยสอนเรื่อง การสร้างเว็บเพจด้วย HTML



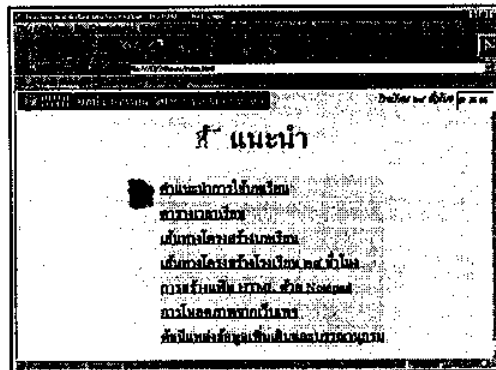
หน้าแรก

บทเรียนคอมพิวเตอร์ช่วยสอนเรื่อง การสร้างเว็บเพจด้วย HTML



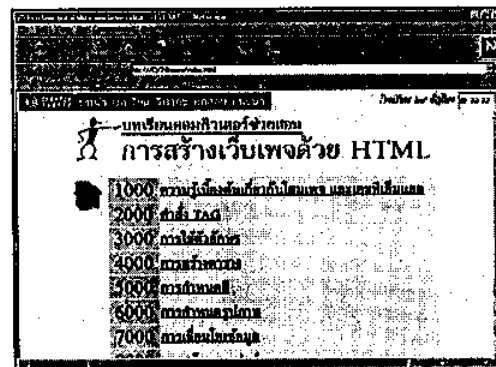
เมนู บทนำ

มีจุดประสงค์การเรียนรู้ และประโยชน์



เมนู แนะนำ

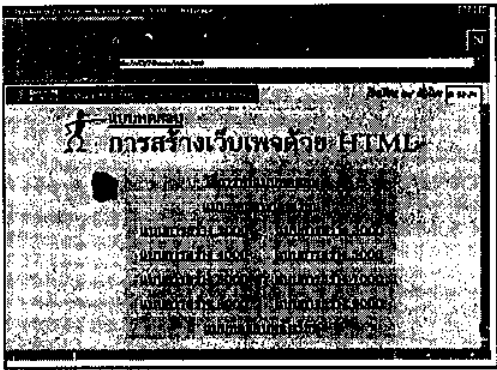
ประกอบด้วยคำแนะนำการใช้บทเรียน , เส้นทางโครงสร้างบทเรียน , เส้นทางโครงสร้างโรงเรียน ๒๔ ชั่วโมง , การสร้างแฟ้ม HTML ด้วย NotePad , การโหลดภาพจากเว็บเพจ , และดัชนีแหล่งข้อมูล



เมนู บทเรียน

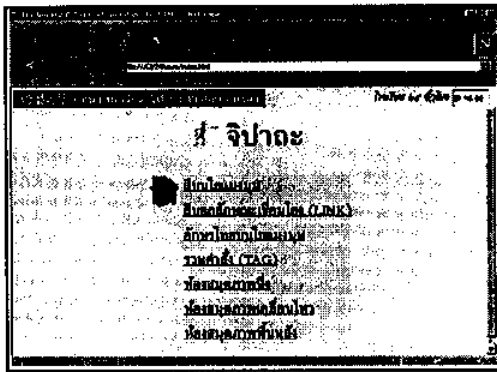
ประกอบด้วยรายการบทเรียน ทั้ง 9 หน่วย

# บทเรียนคอมพิวเตอร์ช่วยสอนเรื่อง การสร้างเว็บเพจด้วย HTML



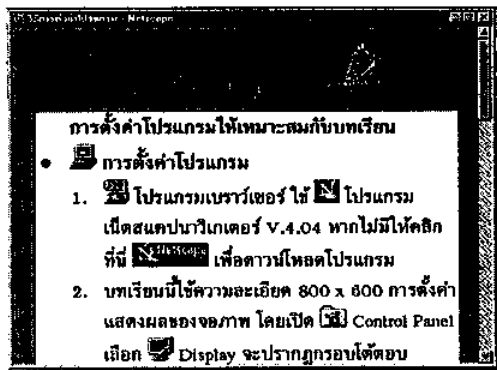
เมนู ทดสอบ

มีแบบทดสอบก่อนและหลังเรียน และ แบบการสร้างเว็บเพจ

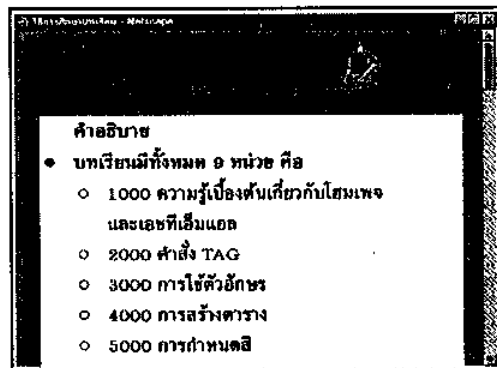


เมนู จีปาดะ

รวบรวมบทความรู้ที่เกี่ยวข้องกับการสร้างเว็บเพจ เช่น สีบนไทม์แมจุม, สีบอกลักษณะเชื่อมโยง, อักษรไทยบนไทม์แมจุม, รวมคำสั่ง TAG, ห้องสมุดภาพนิ่ง, ห้องสมุดภาพเคลื่อนไหว, และ ห้องสมุดภาพพื้นหลัง



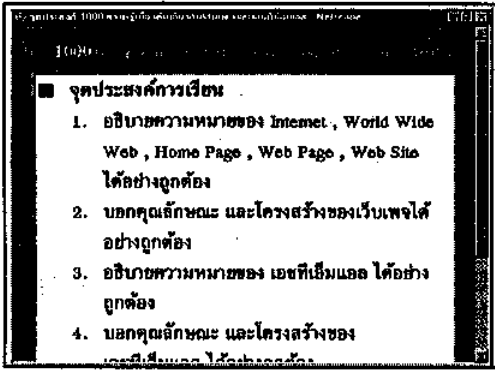
วิธีการตั้งค่าโปรแกรม  
คลิกดูได้จากหน้าแรก



วิธีการศึกษาบทเรียน

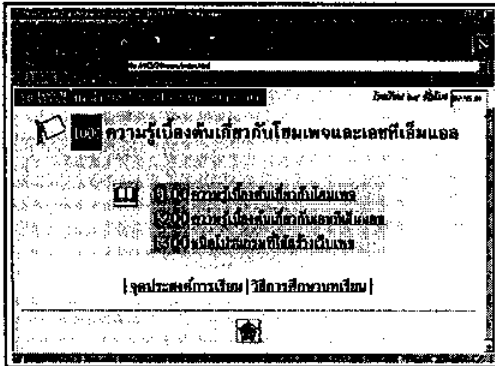
คลิกดูได้จากหน้าแรก และในหน้าเมนูของแต่ละหน่วย

# บทเรียนคอมพิวเตอร์ช่วยสอนเรื่อง การสร้างเว็บเพจด้วย HTML



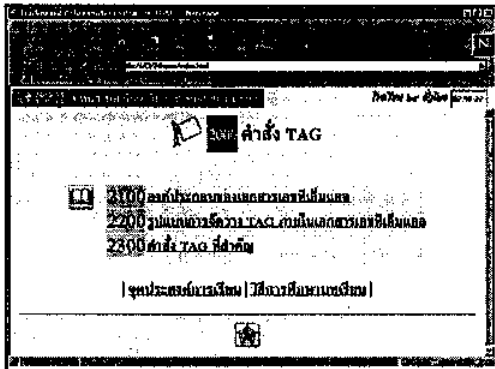
จุดประสงค์การเรียนรู้

ทุกหน่วยการเรียนรู้จะมีจุดประสงค์การเรียนรู้ สามารถคลิกดูได้ ที่หน้าเมนูของแต่ละหน่วย



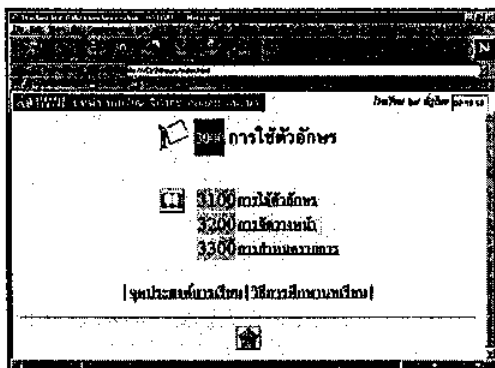
หน่วย 1000

ความรู้เบื้องต้นเกี่ยวกับโฮมเพจและ เอชทีเอ็มแอล



หน่วย 2000

คำสั่ง TAG

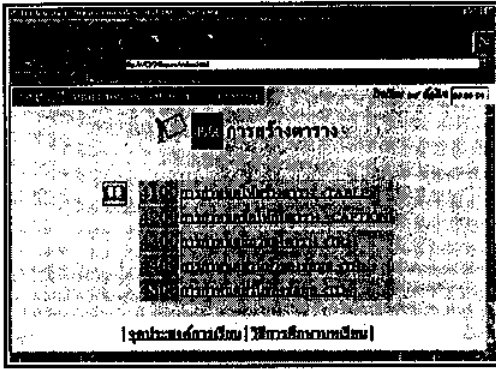


หน่วย 3000

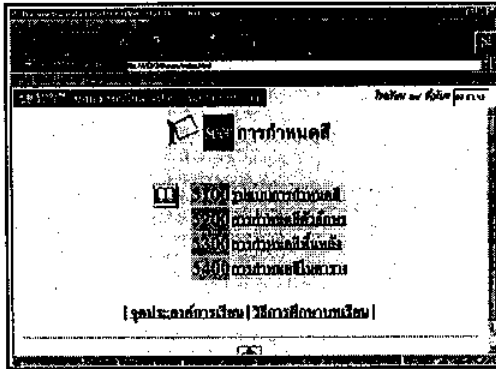
การใช้ตัวอักษร



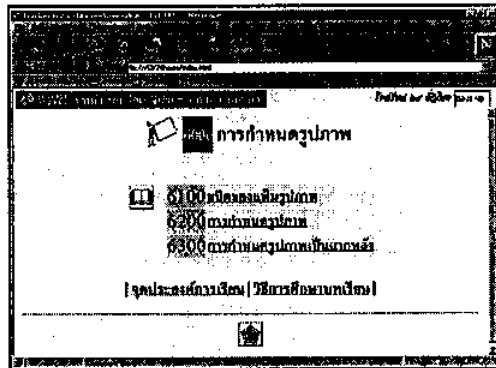
# บทเรียนคอมพิวเตอร์ช่วยสอนเรื่อง การสร้างเว็บเพจด้วย HTML



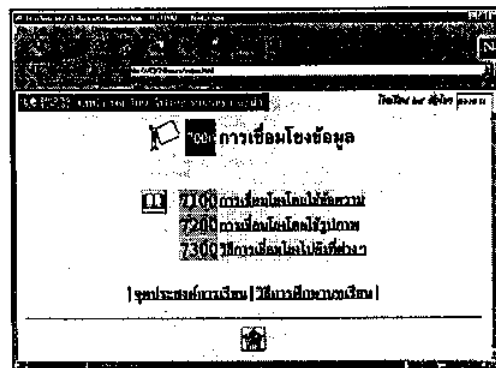
หน่วย 4000  
การสร้างตาราง



หน่วย 5000  
การกำหนดสี

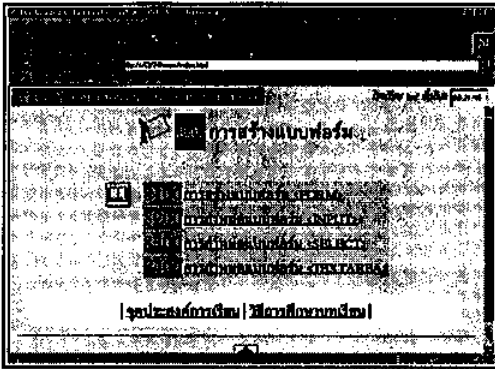


หน่วย 6000  
การกำหนดรูปภาพ

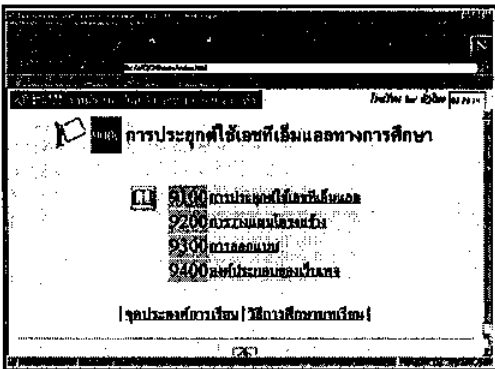


หน่วย 7000  
การเชื่อมโยงข้อมูล

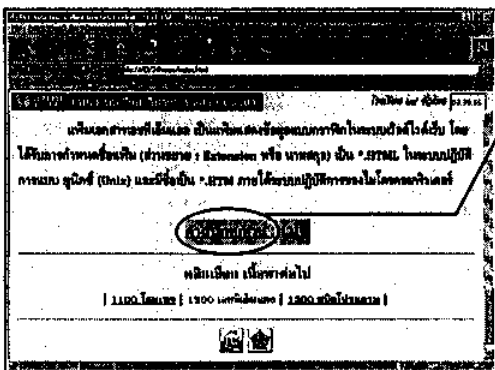
# บทเรียนคอมพิวเตอร์ช่วยสอนเรื่อง การสร้างเว็บเพจด้วย HTML



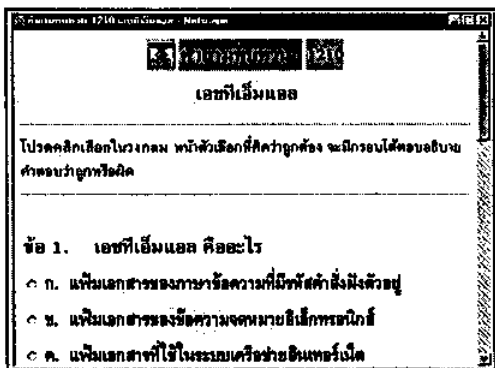
หน่วย 8000  
การสร้างแบบฟอร์ม



หน่วย 9000  
การประยุกต์ใช้เอชทีเอ็มแอลทางการศึกษา

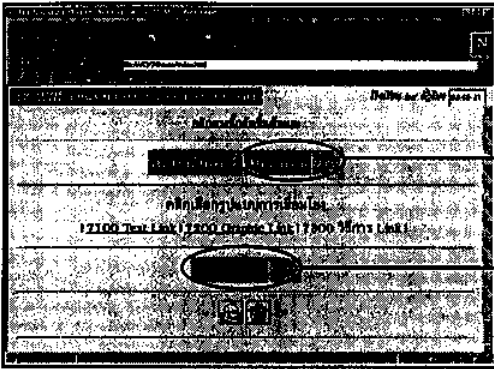


คำถามทบทวน  
เนื้อหาแต่ละหน่วยย่อย จะมีคำถามทบทวน ให้คลิกเข้าไปตอบคำถามเกี่ยวกับเนื้อหาที่ศึกษา



คำถามทบทวน  
เป็นข้อสอบชนิดปรนัย 5 ตัวเลือก เมื่อคลิกตัวเลือก จะมีการตอบโต้ตอบอธิบายชี้แจงว่าตัวเลือกนั้นถูกหรือผิด

# บทเรียนคอมพิวเตอร์ช่วยสอนเรื่อง การสร้างเว็บเพจด้วย HTML

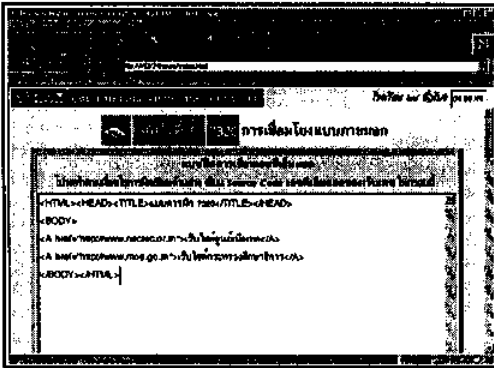


แบบการฝึก

เนื้อหาแต่ละหน่วยย่อย จะมีแบบการฝึกสร้างเว็บเพจ สำหรับใช้ทดลองเขียนคำสั่งเอชทีเอ็มแอล

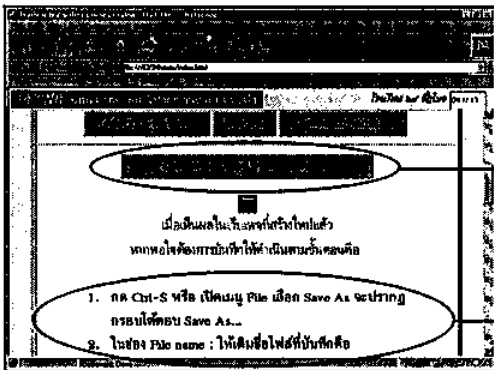
แบบการสร้าง

และช่วงท้ายของแต่ละหน่วยใหญ่จะมี แบบการสร้าง สำหรับสร้างเว็บเพจ บันทึกเก็บเป็นคะแนนระหว่างการเรียน



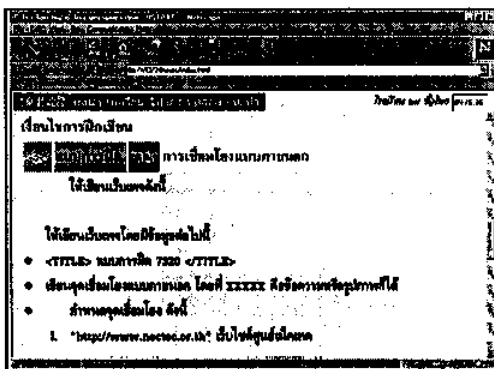
แบบการฝึก

จะมีกรอบให้เขียนคำสั่ง TAG ต่างๆ เพื่อทดลองสร้างเว็บเพจ



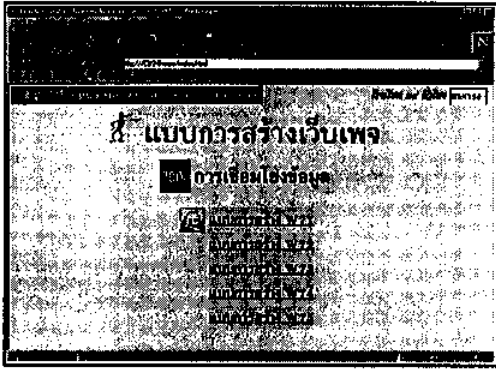
เมื่อเขียนพอใจแล้วให้กดปุ่มดูการแสดงผลของเว็บเพจที่สร้าง

หลังจากเห็นผลงานแล้ว หากพอใจต้องการบันทึก มีคำแนะนำ



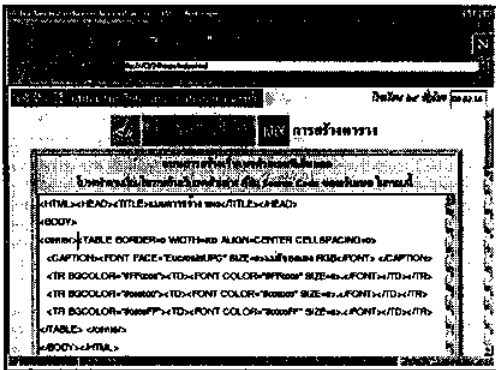
ในช่วงท้ายของแบบการฝึก มีโจทย์เป็นเงื่อนไขขบออก Source Code ให้ทดลองเขียนตาม

# บทเรียนคอมพิวเตอร์ช่วยสอนเรื่อง การสร้างเว็บเพจด้วย HTML



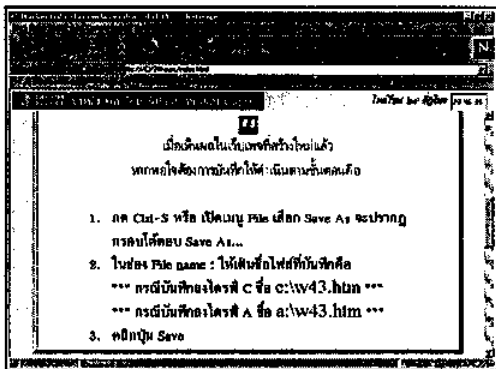
แบบการสร้างเว็บเพจ

แต่ละหน่วย (2000 - 8000) จะมีแบบการสร้างให้จำนวน 5 ข้อ (ยกเว้น หน่วย 9000 มีข้อเดียว => แต่กำหนดให้สร้างเป็นเรื่อง จำนวน 10 ไฟล์)

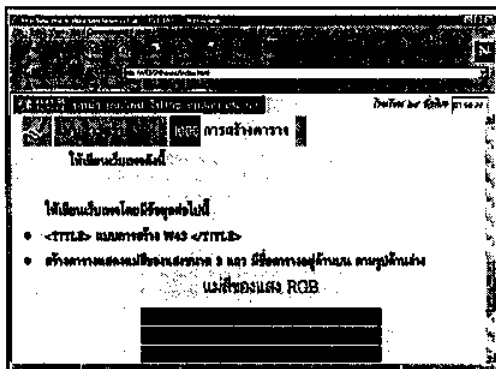


แบบการสร้าง

จะมีกรอบให้เขียนคำสั่ง TAG ต่างๆ สำหรับสร้างเป็นเว็บเพจ



คำแนะนำการบันทึก (SAVE) งานที่เขียนจนพอใจแล้ว โดยกำหนดชื่อเพิ่มข้อมูลของแต่ละแบบการสร้างไว้ให้เพื่อกันการสับสน



ในช่วงท้ายของแบบการสร้าง มีโจทย์เป็นเงื่อนไขกำหนดให้สร้างเว็บเพจ



## วิธีการศึกษามทเรียน

### แนะนำบทเรียน

บทเรียนจะแบ่งเนื้อหาออกเป็น 9 หน่วย คือ

- 1000 ความรู้เบื้องต้นเกี่ยวกับโฮมเพจ และเอชทีเอ็มแอล
- 2000 คำสั่ง TAG
- 3000 การใช้ตัวอักษร
- 4000 การสร้างตาราง
- 5000 การกำหนดสี
- 6000 การกำหนดรูปภาพ
- 7000 การเชื่อมโยงข้อมูล
- 8000 การสร้างแบบฟอร์ม
- 9000 การประยุกต์ใช้เอชทีเอ็มแอลทางการศึกษา

รูปแบบของการศึกษามทเรียน มีดังนี้คือ

- 1. วิธีการศึกษามทเรียน
- 2. จุดประสงค์การเรียนรู้
- 3. แบบทดสอบก่อนเรียน
- 4. เนื้อหาบทเรียน
- 5. คำถามทบทวน
- 6. แบบการฝึก
- 7. แบบการสร้าง
- 8. แบบทดสอบหลังเรียน
- 9. เมนูฝึกภาค

### ขั้นตอนการเรียนรู้

- 1. อ่านวิธีการศึกษามทเรียน(คือเอกสารนี้)
- 2. อ่านจุดประสงค์การเรียนรู้
- 3. ทำแบบทดสอบก่อนเรียน ให้ทำเมื่อเริ่มเรียนเป็นครั้งแรก
- 4. ศึกษาจากเนื้อหาบทเรียน แต่ละหน่วยการเรียนรู้ ซึ่งจะมีรายละเอียดของเนื้อหา รูปแบบของการใช้คำสั่ง ตัวอย่าง การใช้คำสั่งต่างๆ
- 5. คำถามทบทวน มีลักษณะเป็นข้อสอบชนิดปรนัย 5 ตัวเลือก เมื่อกดตัวเลือกคำตอบแล้ว โปรแกรมจะมีคำอธิบายโต้ตอบ ว่าเป็นคำตอบที่ถูกต้องหรือผิด

6. แบบการฝึก ใช้สำหรับฝึกการเขียนคำสั่งเพื่อสร้างเว็บเพจ โดยฝึกตามขั้นตอน ที่กำหนดไว้ในแต่ละแบบการฝึก มีเฉพาะหน่วย 2000 => 9000

7. เมื่อศึกษาและฝึกได้แล้ว จึงทำแบบการสร้างเว็บเพจ ซึ่งจะเป็นโจทย์คำสั่งให้เขียนเว็บเพจในลักษณะต่างๆ ตามเนื้อหาแต่ละหน่วยย่อย

8. ทำแบบทดสอบหลังเรียน เพื่อประเมินผลสัมฤทธิ์ หลังจากการเรียนรู้เนื้อหาในบทเรียน , ทำแบบการฝึกและทำแบบการสร้างเสร็จแล้ว จึงทำแบบทดสอบหลังการเรียน แบบทดสอบมีลักษณะเป็นข้อสอบชนิดปรนัย 5 ตัวเลือก เมื่อคลิกเข้าสู่การทดสอบ จะปรากฏกรอบโต้ตอบให้เติมชื่อผู้สอบ เพื่อนำข้อมูลไปบันทึกรวมกับผลการทำข้อสอบ เสร็จแล้วกดปุ่ม OK โปรแกรมจะเริ่มจับเวลาในการทำแบบทดสอบ จำนวน 30 ข้อโดยกำหนดเวลาให้ประมาณ 30 นาที หากทำเสร็จก่อนเวลา ให้กดปุ่ม ยืนยันคำตอบ จะปรากฏเว็บเพจเป็นกรอบใหม่ขึ้นมา เพื่อแสดงผลการทำข้อสอบ จากนั้นให้ทำการบันทึกข้อมูลตามคำแนะนำ (กด Ctrl-S หรือ เปิดเมนู File เลือก Save As) และหากทำไม่ทันตามเวลาที่กำหนด โปรแกรมจะประมวลผลเอง คือจะปรากฏเว็บเพจเป็นกรอบใหม่ขึ้นมาโดยอัตโนมัติ

9. การศึกษาเพิ่มเติม ได้เตรียมบทความรู้ที่เกี่ยวข้องกับบทเรียนไว้ในเมนูลิปาณะแล้ว ได้แก่ สืบนโยบายแวมมูม สืบอกลักษณะเชื่อมโยง (LINK) อักษรไทยบนนโยบายแวมมูม รวมคำสั่ง (TAG) ห้องสมุดภาพนิ่ง ห้องสมุดภาพเคลื่อนไหว และ ห้องสมุดภาพพื้นหลัง

### คำอธิบายวิธีทำแบบทดสอบ

#### I. แบบทดสอบมีสามแบบคือ

- 1.แบบทดสอบก่อนเรียน
- 2.แบบการสร้างเว็บเพจ
- 3.แบบทดสอบหลังเรียน

#### II.แบบทดสอบก่อนเรียน

1. ทำแบบทดสอบนี้เมื่อเข้ามาศึกษาเป็นครั้งแรกเพื่อประเมินพื้นฐานความรู้เดิม
2. เป็นข้อสอบปรนัย 5 ตัวเลือก จำนวน 30 ข้อ
3. กำหนดเวลาในการทำ 30 นาที

## คู่มือการใช้งาน บทเรียนคอมพิวเตอร์ช่วยสอนเรื่อง การสร้างเว็บเพจด้วย HTML

### III.แบบการสร้างเว็บเพจ

1. ทำแบบทดสอบนี้หลังจากศึกษาเนื้อหาจากบทเรียน และทำแบบฝึกการสร้างเว็บเพจแล้ว
2. แบบทดสอบจะมีเฉพาะหน่วย 2000 => 9000 รวม 8 หน่วย แต่ละหน่วยมี 5 ข้อ รวมทั้ง

หมด 40 ข้อ

- หน่วย 2000 สร้างเสร็จแล้วบันทึกลงในดิสก์ ชื่อ W21.HTM , W22.HTM , W23.HTM , W24.HTM และ W25.HTM ตามลำดับ

- หน่วย 3000 สร้างเสร็จแล้วบันทึกลงในดิสก์ ชื่อ W31.HTM , W32.HTM , W33.HTM , W34.HTM และ W35.HTM ตามลำดับ

- หน่วย 4000 สร้างเสร็จแล้วบันทึกลงในดิสก์ ชื่อ W41.HTM , W42.HTM , W43.HTM , W44.HTM และ W45.HTM ตามลำดับ

- หน่วย 5000 สร้างเสร็จแล้วบันทึกลงในดิสก์ ชื่อ W51.HTM , W52.HTM , W53.HTM , W54.HTM และ W55.HTM ตามลำดับ

- หน่วย 6000 สร้างเสร็จแล้วบันทึกลงในดิสก์ ชื่อ W61.HTM , W62.HTM , W63.HTM , W64.HTM และ W65.HTM ตามลำดับ

- หน่วย 7000 สร้างเสร็จแล้วบันทึกลงในดิสก์ ชื่อ W71.HTM , W72.HTM , W73.HTM , W74.HTM และ W75.HTM ตามลำดับ

- หน่วย 8000 สร้างเสร็จแล้วบันทึกลงในดิสก์ ชื่อ W81.HTM , W82.HTM , W83.HTM , W84.HTM และ W85.HTM ตามลำดับ

- หน่วย 9000 สร้างเสร็จแล้วบันทึกลงในดิสก์ ชื่อ W91.HTM , W92.HTM , W93.HTM , W94.HTM และ W95.HTM ตามลำดับ

3. ให้สร้างเว็บเพจตามเงื่อนไขที่กำหนดในแบบทดสอบ

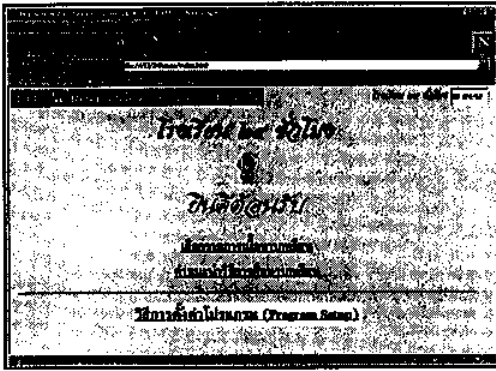
### IV.แบบทดสอบหลังเรียน

1. ทำแบบทดสอบนี้หลังจากศึกษาเนื้อหาบทเรียนทั้งหมด ทำแบบฝึกเขียนเว็บเพจ และทำแบบทดสอบการสร้างเว็บเพจ

2. เป็นข้อสอบปรนัย 5 ตัวเลือก จำนวน 30 ข้อ

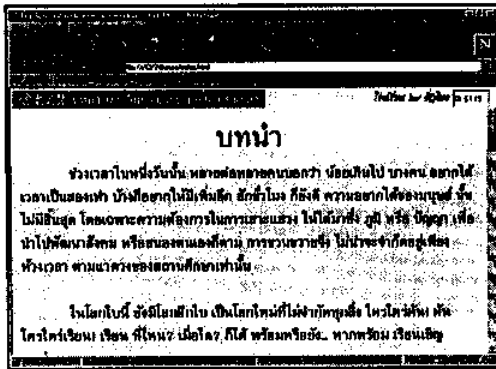
3. กำหนดเวลาในการทำ 30 นาที

# บทเรียนคอมพิวเตอร์ช่วยสอนเรื่อง การสร้างเว็บเพจด้วย HTML



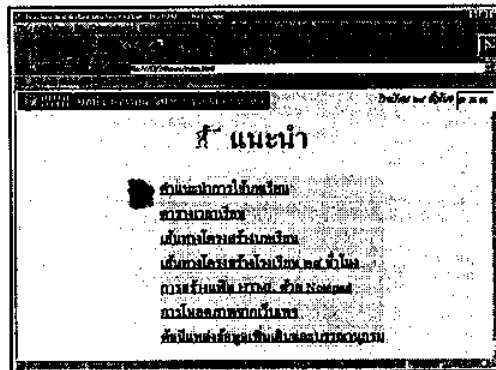
หน้าแรก

บทเรียนคอมพิวเตอร์ช่วยสอนเรื่อง การสร้างเว็บเพจด้วย HTML



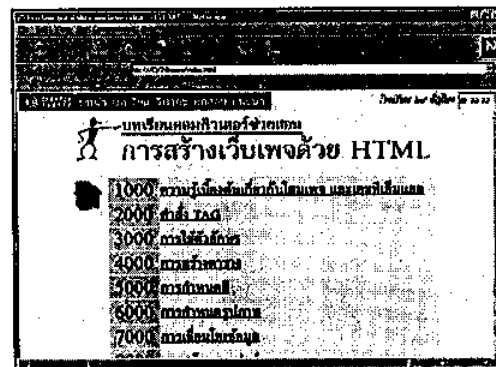
เมนู บทนำ

มีจุดประสงค์การเรียนรู้ และประโยชน์



เมนู แนะนำ

ประกอบด้วยคำแนะนำการใช้บทเรียน , เส้นทางโครงสร้างบทเรียน , เส้นทางโครงสร้างโรงเรียน ๒๔ ชั่วโมง , การสร้างแฟ้ม HTML ด้วย NotePad , การโหลดภาพจากเว็บเพจ , และดัชนีแหล่งข้อมูล

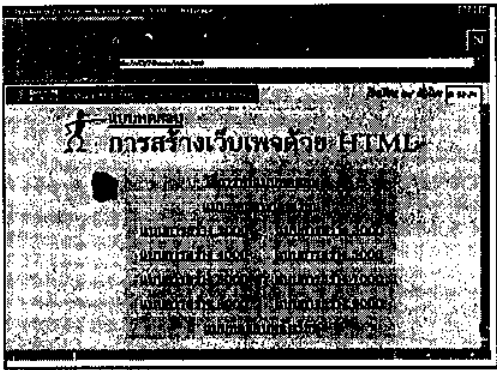


เมนู บทเรียน

ประกอบด้วยรายการบทเรียน ทั้ง 9 หน่วย

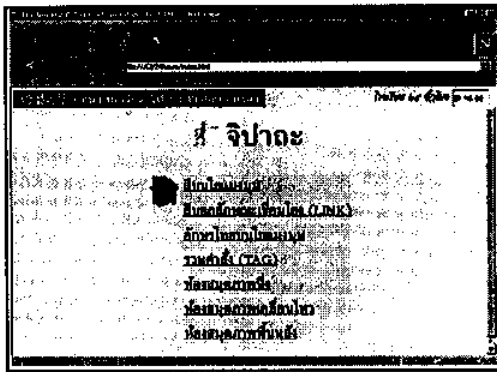


# บทเรียนคอมพิวเตอร์ช่วยสอนเรื่อง การสร้างเว็บเพจด้วย HTML



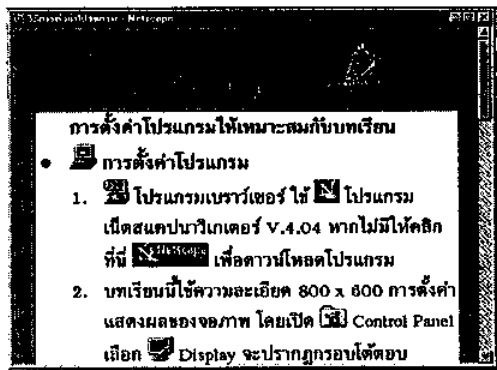
เมนู ทดสอบ

มีแบบทดสอบก่อนและหลังเรียน และ แบบการสร้างเว็บเพจ

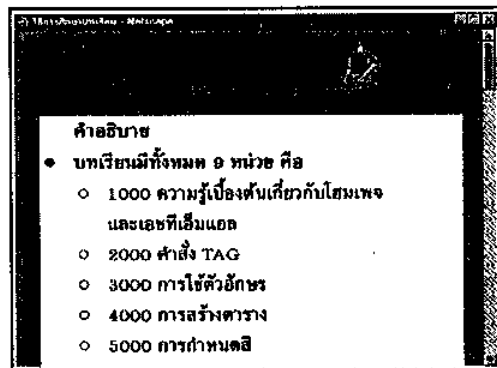


เมนู จีปาดะ

รวบรวมบทความที่เกี่ยวข้องกับการสร้างเว็บเพจ เช่น สืบค้นโยงแบบมุม, สืบค้นลักษณะเชื่อมโยง, อักษรไทยบนโยงแบบมุม, รวมคำสั่ง TAG, ห้องสมุดภาพนิ่ง, ห้องสมุดภาพเคลื่อนไหว, และ ห้องสมุดภาพพื้นหลัง



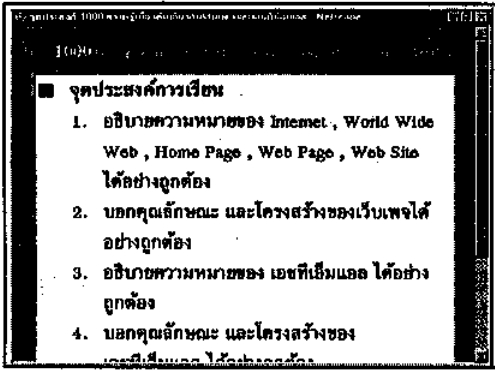
วิธีการตั้งค่าโปรแกรม  
คลิกดูได้จากหน้าแรก



วิธีการศึกษาบทเรียน

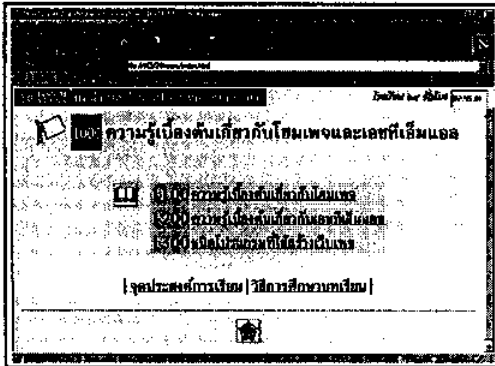
คลิกดูได้จากหน้าแรก และในหน้าเมนูของแต่ละหน่วย

# บทเรียนคอมพิวเตอร์ช่วยสอนเรื่อง การสร้างเว็บเพจด้วย HTML



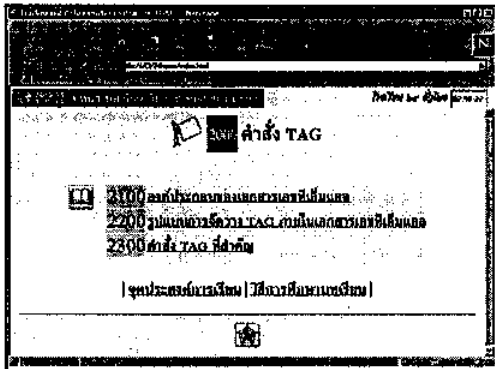
จุดประสงค์การเรียนรู้

ทุกหน่วยการเรียนรู้จะมีจุดประสงค์การเรียนรู้ สามารถคลิกดูได้ ที่หน้าเมนูของแต่ละหน่วย



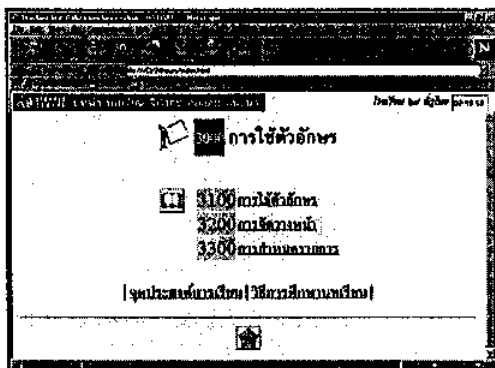
หน่วย 1000

ความรู้เบื้องต้นเกี่ยวกับโฮมเพจและ เอชทีเอ็มแอล



หน่วย 2000

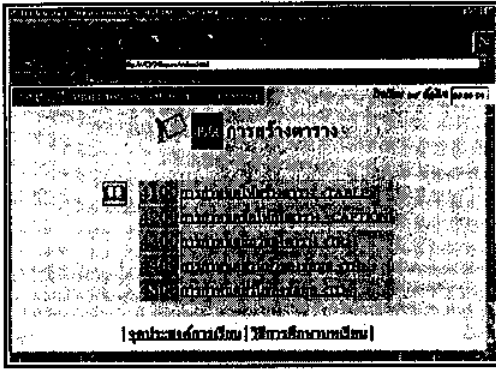
คำสั่ง TAG



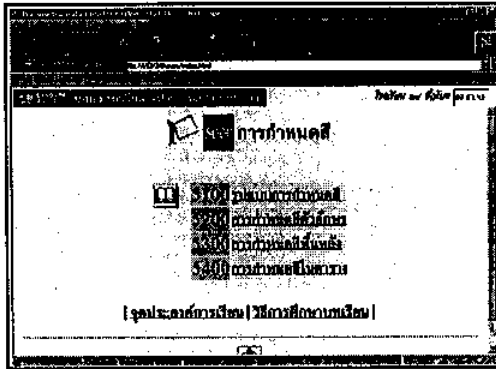
หน่วย 3000

การใช้ตัวอักษร

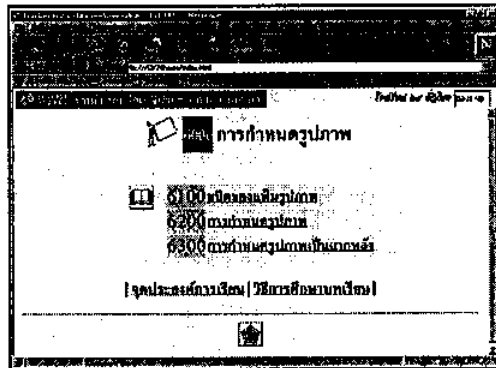
# บทเรียนคอมพิวเตอร์ช่วยสอนเรื่อง การสร้างเว็บเพจด้วย HTML



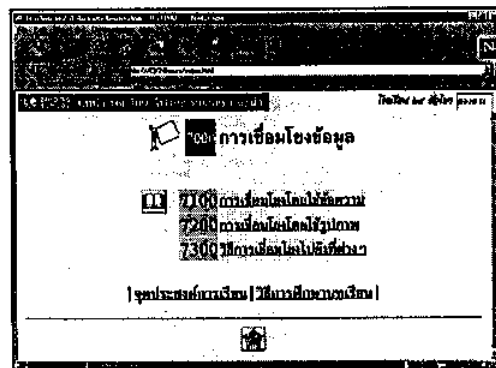
หน่วย 4000  
การสร้างตาราง



หน่วย 5000  
การกำหนดสี

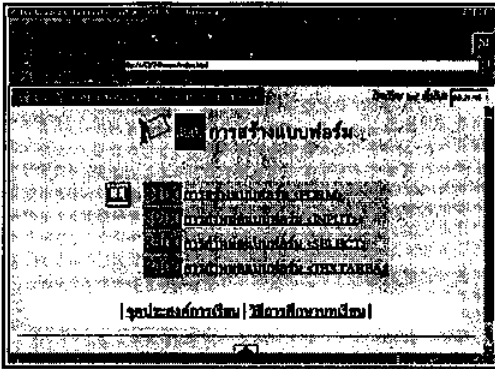


หน่วย 6000  
การกำหนดรูปภาพ

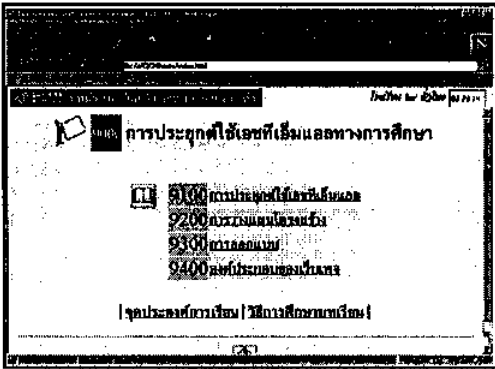


หน่วย 7000  
การเชื่อมโยงข้อมูล

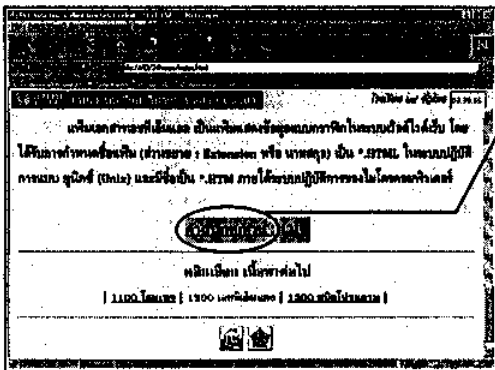
# บทเรียนคอมพิวเตอร์ช่วยสอนเรื่อง การสร้างเว็บเพจด้วย HTML



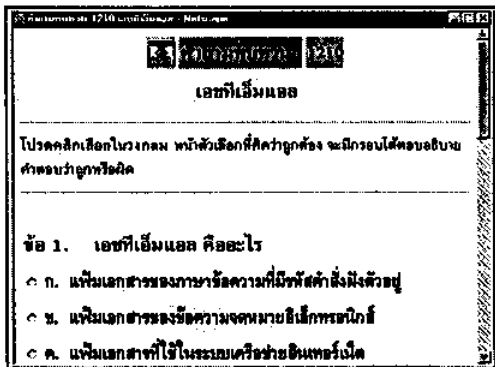
หน่วย 8000  
การสร้างแบบฟอร์ม



หน่วย 9000  
การประยุกต์ใช้เอชทีเอ็มแอลทางการศึกษา

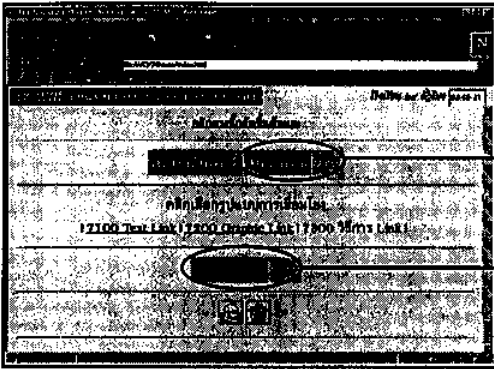


คำถามทบทวน  
เนื้อหาแต่ละหน่วยย่อย จะมีคำถามทบทวน ให้คลิกเข้าไปตอบคำถามเกี่ยวกับเนื้อหาที่ศึกษา



คำถามทบทวน  
เป็นข้อสอบชนิดปรนัย 5 ตัวเลือก เมื่อคลิกตัวเลือก จะมีการตอบโต้ตอบอธิบายชี้แจงว่าตัวเลือกนั้นถูกหรือผิด

# บทเรียนคอมพิวเตอร์ช่วยสอนเรื่อง การสร้างเว็บเพจด้วย HTML

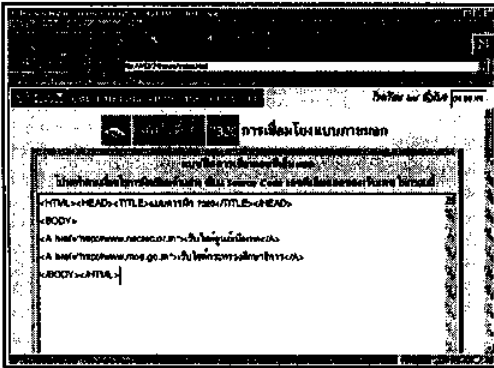


แบบการฝึก

เนื้อหาแต่ละหน่วยย่อย จะมีแบบการฝึกสร้างเว็บเพจ สำหรับใช้ทดลองเขียนคำสั่งเอชทีเอ็มแอล

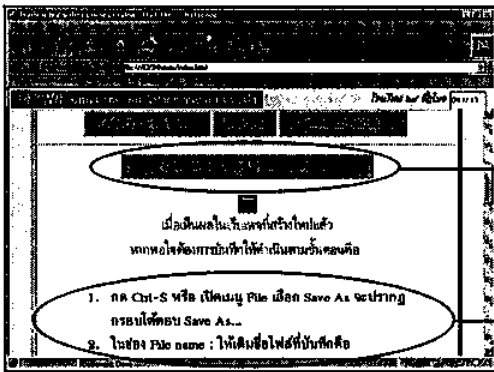
แบบการสร้าง

และช่วงท้ายของแต่ละหน่วยใหญ่จะมี แบบการสร้าง สำหรับสร้างเว็บเพจ บันทึกเก็บเป็นคะแนนระหว่างการเรียน



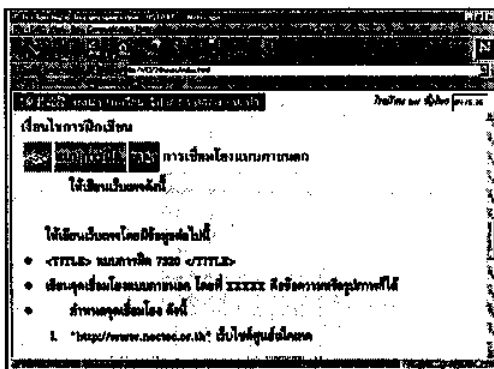
แบบการฝึก

จะมีกรอบให้เขียนคำสั่ง TAG ต่างๆ เพื่อทดลองสร้างเว็บเพจ



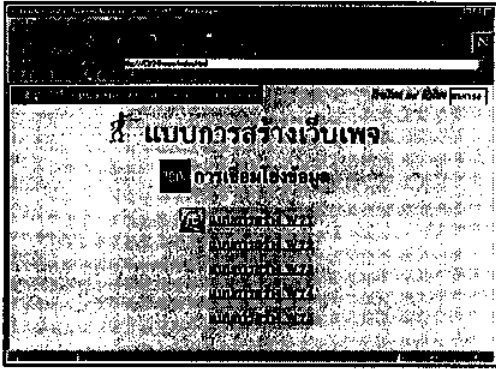
เมื่อเขียนพอใจแล้วให้กดปุ่มดูการแสดงผลของเว็บเพจที่สร้าง

หลังจากเห็นผลงานแล้ว หากพอใจต้องการบันทึก มีคำแนะนำ



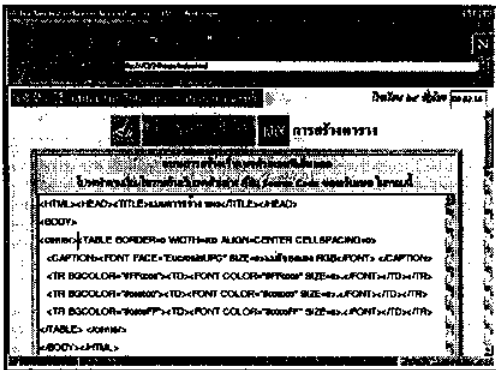
ในช่วงท้ายของแบบการฝึก มีโจทย์เป็นเงื่อนไขขบออก Source Code ให้ทดลองเขียนตาม

# บทเรียนคอมพิวเตอร์ช่วยสอนเรื่อง การสร้างเว็บเพจด้วย HTML



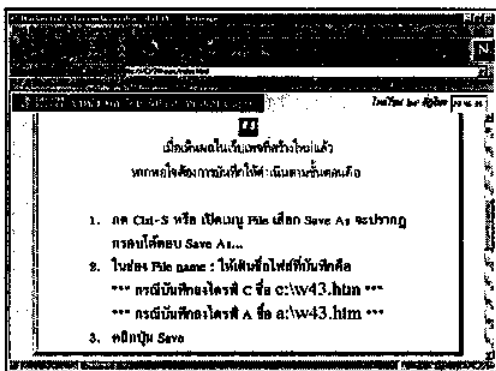
แบบการสร้างเว็บเพจ

แต่ละหน่วย (2000 - 8000) จะมีแบบการสร้างให้จำนวน 5 ข้อ (ยกเว้น หน่วย 9000 มีข้อเดียว => แต่กำหนดให้สร้างเป็นเรื่อง จำนวน 10 ไฟล์)

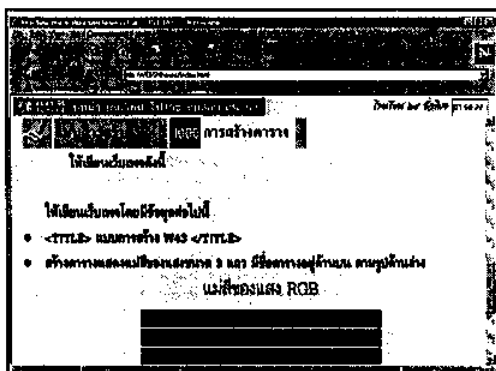


แบบการสร้าง

จะมีกรอบให้เขียนคำสั่ง TAG ต่างๆ สำหรับสร้างเป็นเว็บเพจ

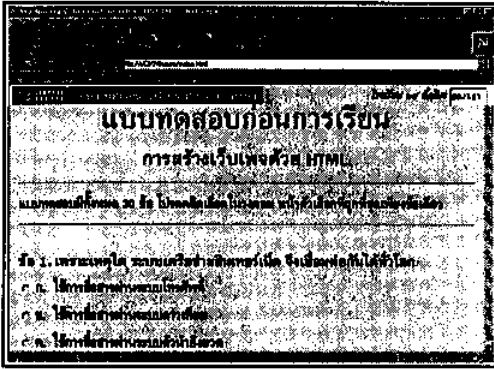


คำแนะนำการบันทึก (SAVE) งานที่เขียนจนพอใจแล้ว โดยกำหนดชื่อเพิ่มข้อมูลของแต่ละแบบการสร้างไว้ให้เพื่อกันการสับสน

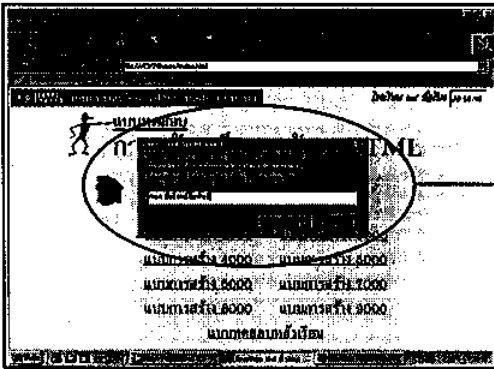


ในช่วงท้ายของแบบการสร้าง มีโจทย์เป็นเงื่อนไขกำหนดให้สร้างเว็บเพจ

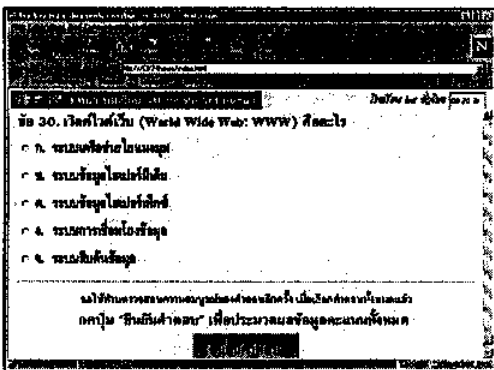
# บทเรียนคอมพิวเตอร์ช่วยสอนเรื่อง การสร้างเว็บเพจด้วย HTML



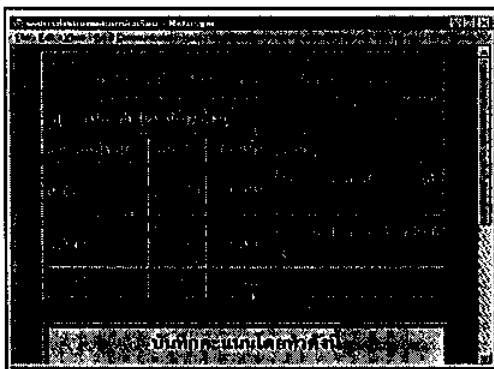
แบบทดสอบก่อนเรียน/หลังเรียน  
เป็นข้อสอบชนิดปรนัย 5 ตัวเลือก จำนวน 30 ข้อ ให้  
เวลาทำ 30 นาที



ก่อนเข้าสู่การทำแบบทดสอบ จะมีกรอบโต้ตอบ ให้ป้อน  
ชื่อผู้เรียน เพื่อนำข้อมูลไปใช้ตอนแสดงผลการทดสอบ



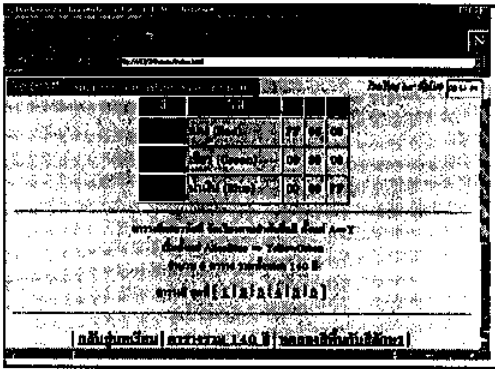
เมื่อตอบข้อสอบครบทั้งหมดแล้ว คลิกปุ่ม ยืนยันคำตอบ  
โปรแกรมจะประมวลผลข้อมูลคะแนนทั้งหมดให้ หาก  
ครบเวลา 30 นาที ยังไม่กดปุ่มยืนยันคำตอบ โปรแกรม  
ก็จะประมวลผลให้ทันทีโดยอัตโนมัติ



ผลการทำแบบทดสอบก่อนเรียน/หลังเรียน จะปรากฏ  
เป็นกรอบใหม่ขึ้นมา มีข้อมูลแสดงผลการทำข้อสอบว่า  
ตอบถูก/ตอบผิด/ไม่ทำ ประมวลผลเป็นจำนวนข้อ และเทียบ  
เป็นร้อยละของข้อสอบทั้งหมด

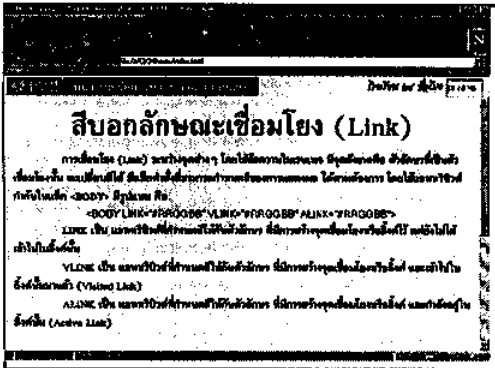
ในช่วงท้ายจะมีคำแนะนำการบันทึกผลคะแนนที่ได้

# บทเรียนคอมพิวเตอร์ช่วยสอนเรื่อง การสร้างเว็บเพจด้วย HTML



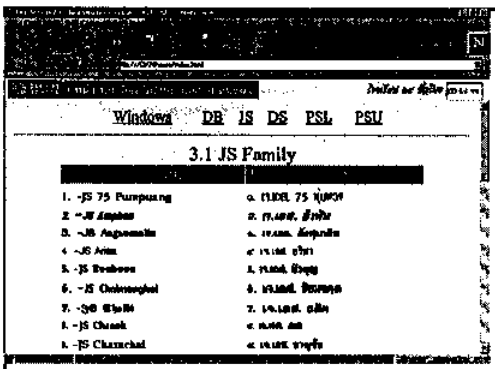
## ตารางค่าสี

ตารางค่าสีจัดไว้เป็นตัวอย่าง 3 รูปแบบคือ หน้าเดียวกัน รวม 140 สี . ชุดตารางค่าสี 6 หน้า และชุดทดลองสีพื้นกับสีอักษร



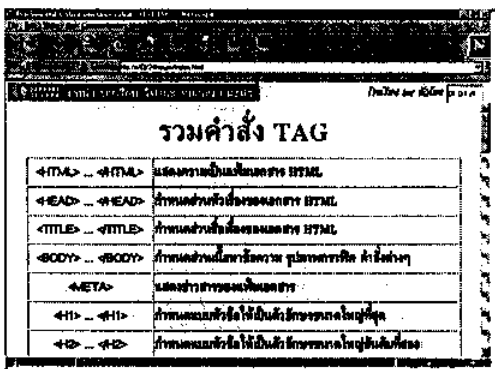
## สื่อบอกลักษณะเชื่อมโยง (LINK)

เป็นการกำหนดสีให้แสดงลักษณะการเชื่อมโยง



## อักษรไทยบนเียงแฉงมม

แนะนำรูปแบบอักษร (FONT) ที่มีใช้บนเียงแฉงมม จำนวน 6 ตระกูล คือ WindowsUPC , DB , DS , JS , PSL , และ PSU



## รวมคำสั่ง TAG

รวบรวมคำสั่ง TAG ต่างๆ ที่สำคัญ