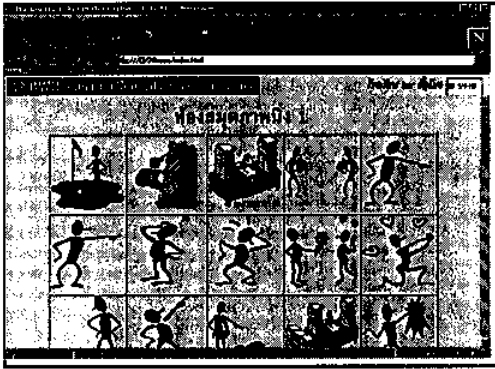


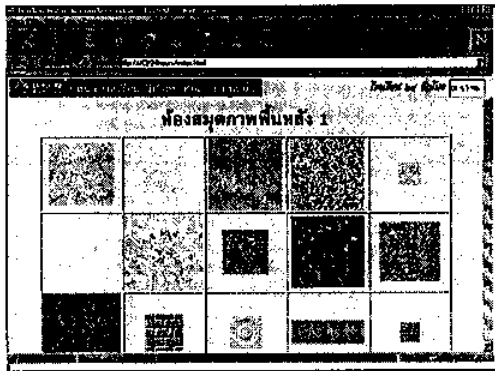
บทเรียนคอมพิวเตอร์ช่วยสอนเรื่อง การสร้างเว็บเพจด้วย HTML



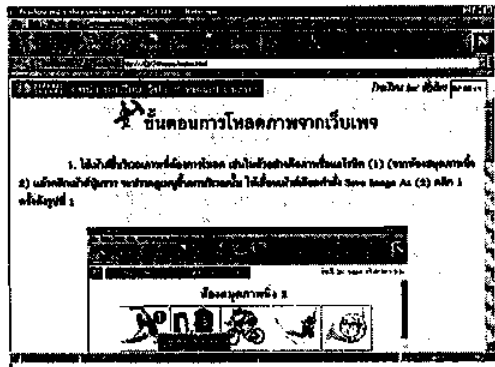
ห้องสมุดภาพนิ่ง
รวมภาพนิ่งไว้สำหรับประกอบการสร้างเว็บเพจ มี 2 ห้อง
ให้เลือก



ห้องสมุดภาพเคลื่อนไหว
บรรจุภาพเคลื่อนไหว ชนิด Gif Animation

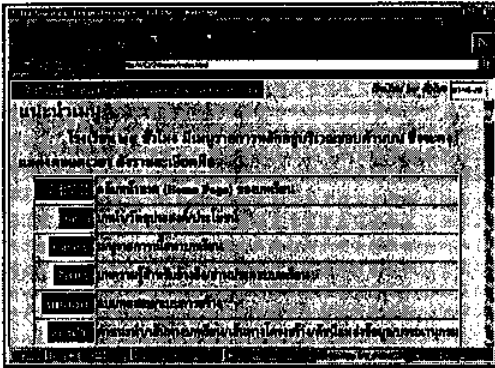


ห้องสมุดภาพพื้นหลัง
ประกอบด้วยภาพพื้นหลังแบบต่างๆ ให้เลือกใช้งาน

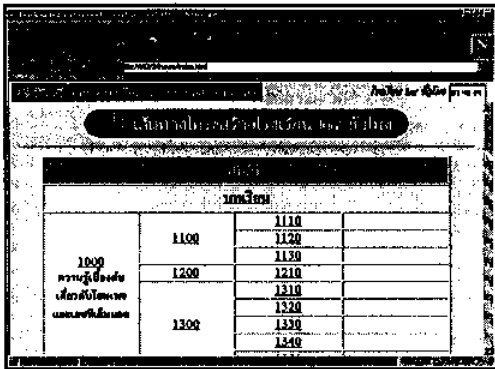


ขั้นตอนการโหลดภาพจากเว็บเพจ
แนะนำขั้นตอนการโหลดภาพจากเว็บเพจ

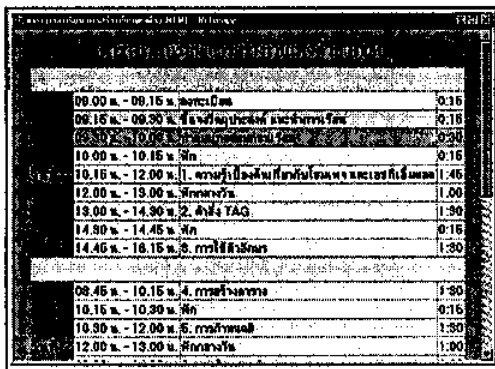
บทเรียนคอมพิวเตอร์ช่วยสอนเรื่อง การสร้างเว็บเพจด้วย HTML



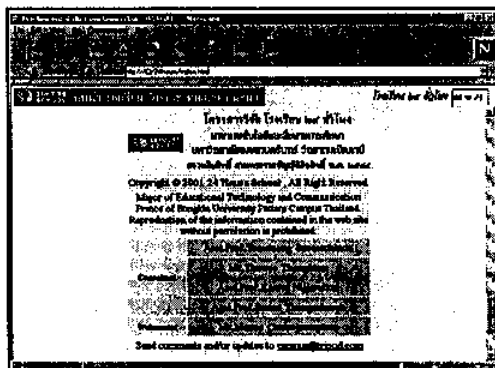
แนะนำเมนู
เป็นการแนะนำเมนูรายการแต่ละระดับ



เส้นทางโครงสร้าง
มีจุดประสงค์การเรียนรู้ และประโยชน์



ตารางเวลาเรียน
เป็นกรอบแนวทางโดยประมาณ สำหรับกำหนดเวลา
ในการศึกษาบทเรียน



เครดิต
ชื่อโครงการ , อาจารย์ที่ปรึกษา และผู้ดำเนินการ



1000 ความรู้เบื้องต้นเกี่ยวกับโฮมเพจและเอชทีเอ็มแอล



1100 ความรู้เบื้องต้นเกี่ยวกับโฮมเพจ

1200 ความรู้เบื้องต้นเกี่ยวกับเอชทีเอ็มแอล

1300 ชนิดโปรแกรมที่ใช้สร้างเว็บเพจ

| จุดประสงค์การเรียนรู้ | วิธีการศึกษาบทเรียน |

1100 ความรู้เบื้องต้นเกี่ยวกับโฮมเพจ

1110 อินเทอร์เน็ต (Internet)

อินเทอร์เน็ต (Internet) หมายถึง การเชื่อมต่อเครือข่ายคอมพิวเตอร์ ที่ประกอบด้วยเครือข่ายคอมพิวเตอร์ทั้งเล็กและใหญ่จำนวนมากเข้าด้วยกัน โดยมีข้อกำหนดว่า ทุกเครือข่ายที่เชื่อมต่อถึงกัน จะต้องอยู่ภายใต้มาตรฐานการเชื่อมต่อ หรือ โพรโตคอล (Protocal) ที่ถูกสร้างขึ้นมาเพื่อใช้งานบน เครือข่ายแบบนี้โดยเฉพาะ ซึ่งเรียกว่า ที.ซี.พี./ไอ.พี. (TCP/IP) ทำให้เครือข่ายคอมพิวเตอร์ทุกระบบ สามารถติดต่อสื่อสารแลกเปลี่ยนข้อมูลระหว่างกัน จากเครื่องหนึ่งไปยังอีกเครื่องหนึ่ง แล้วขยายวงไกลออกไปเรื่อยๆ (เขาวงกต สงวนวรรณ และ วิทยา สงวนวรรณ , 2540 : 29)

คำถามทบทวน : 1110 (h1110r.htm)

1120 เวิลด์ไวด์เว็บ (World Wide Web : WWW)

เวิลด์ไวด์เว็บ เป็นระบบสืบค้นข้อมูลที่ได้ประดิษฐ์ขึ้น เมื่อปี พ.ศ. 2533 (วิทยา เรื่องพรวิสุทธิ , 2540 : 39) โดยทิม เบอร์เนิร์ส-ลี (Tim Berners-Lee) และ โรเบิร์ต ไคล์เลีย (Robert Cailliau) โดยมีแนวคิดของการสร้างเพื่อรวบรวมข้อมูลข่าวสาร ที่มีอยู่อย่างมหาศาลในอินเทอร์เน็ต ให้เป็นกลุ่ม และสามารถเชื่อมโยงถึงกันได้ โดยอาศัยเทคโนโลยีที่เรียกว่า ไฮเปอร์เท็กซ์ (Hypertext) และ ไฮเปอร์มีเดีย (Hypermedia) ที่ทำการเชื่อมโยง (Link) ข้อความหรือรูปภาพเข้ากับเอกสารอื่นๆ อย่างเป็นอิสระต่อกัน ในการทำงานของ เวิลด์ไวด์เว็บ นั้น ใช้การติดต่อแบบเครือข่ายที่โยงใยกันทั่วถึงทุกเครื่อง ทั่วโลก ที่อยู่ในระบบอินเทอร์เน็ต ลักษณะของการเชื่อมโยงกันนี้ ถูกเปรียบเทียบกับกรโยงใยของแมงมุม จึงใช้คำว่า เว็บ (Web) เมื่อเชื่อมต่อเป็นเครือข่ายขนาดใหญ่ ติดต่อถึงกันได้ ไม่จำกัดระยะทาง ก็มีการกำหนดคำว่า เวิลด์ - ไวด์ (World-Wide) ขึ้นมารวมกันเป็น World Wide Web

ระบบเว็บนี้ จะมีการทำงานหลัก 2 ส่วน คือ

1) เว็บเซิร์ฟเวอร์ (Web Server) หรือ ส่วนให้บริการ ได้แก่ เครื่องคอมพิวเตอร์ของศูนย์บริการ หรือเรียกง่ายๆ ว่า เครื่องแม่ข่าย

2) เว็บไคลเอนต์ (Web Client) หรือ ส่วนขอให้บริการ ได้แก่ เครื่องที่ใช้ติดต่อเข้าสู่ระบบอินเทอร์เน็ต หรือเรียกง่ายๆ ว่า เครื่องลูกข่าย

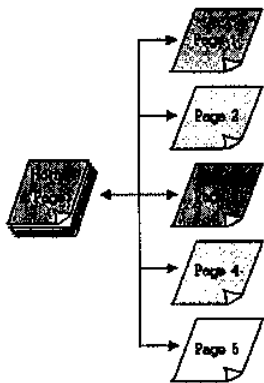
เนื้อหาบทเรียนคอมพิวเตอร์ช่วยสอนเรื่อง การสร้างเว็บเพจด้วย HTML

เครื่องทั้ง 2 ส่วน จะติดต่อสื่อสารกันผ่านช่องทางที่เรียกว่า โปรโตคอล (Protocol) โดยใช้เอกสารไฮเปอร์ เป็นข้อมูลสื่อสารระหว่างกัน

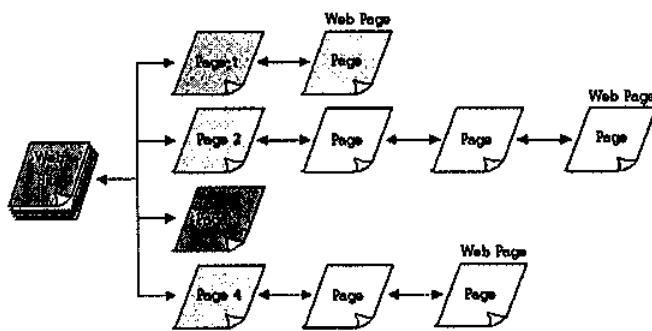
คำถามทบทวน : 1120 (h1120r.htm)

1130 โฮมเพจ (Home Page)

ข้อมูลเอกสารต่างๆ ที่นำเสนอในอินเทอร์เน็ต โดยระบบเว็ลด์ไวด์เว็บ นั้น จะจัดทำข้อความ (Text) รูปภาพ (Picture or Image) หรือ งานกราฟิค (Graphics) ให้แสดงบนหน้าจอได้ที่ละหน้า ซึ่ง เรียกว่า เพจ (Page) หรือเว็บเพจ (Web Page) ส่วนของหน้าแรกที่มีลักษณะเป็นเมนูรายการ เรียกว่า โฮมเพจ (Home Page) และทุกหน้าของแต่ละหน่วย รวมกันเรียกว่าเว็บไซต์ (Web Site) ดังแสดงในภาพ



ภาพประกอบ 1 ลักษณะโครงสร้างของโฮมเพจ



ภาพประกอบ 2 ลักษณะโครงสร้างของโฮมเพจในแต่ละเว็บไซต์

(ที่มา : ปิยวิฑ เจนกิจจาไพบูลย์ , 2540 : 2-3)

สำหรับคำที่มีความหมายเช่นเดียวกับโฮมเพจ ได้แก่ เว็ลด์ไวด์เว็บเพจ และเว็บเพจ (Web Page) โดยที่คำว่าโฮมเพจ เป็นการเน้นถึงการเป็นข้อมูลประจำเว็ลด์ไวด์เว็บเซิร์ฟเวอร์ (หมายถึงข้อมูลทั้งหมด) หรือเป็นข้อมูลหน้าแรกของเว็ลด์ไวด์เว็บเซิร์ฟเวอร์นั้นๆ อย่างไรก็ตามโฮมเพจอาจหมายถึงเพิ่มข้อมูลที่ถูกกำหนดโดยโปรแกรมเว็บเบราว์เซอร์ ดังนั้น โฮมเพจจึงเป็นข้อมูลที่ปรากฏบนเว็บเบราว์เซอร์ หรือเป็นเพิ่มเอชทีเอ็มแอลที่ได้จากการเชื่อมโยงและโอนย้ายมาจากเว็บเซิร์ฟเวอร์แหล่งอื่นๆ (วิทยา เรื่องพรวิสุทธิ , 2540 : 46)

เนื้อหาบทเรียนคอมพิวเตอร์ช่วยสอนเรื่อง การสร้างเว็บเพจด้วย HTML

คำถามทบทวน : 1130 (h1130r.htm)

คลิกเลือก เนื้อหาต่อไป

| 1100 โยมเพจ | 1200 เอกซ์ทีเอ็มแอล | 1300 ชนิดโปรแกรม |



1200 ความรู้เบื้องต้นเกี่ยวกับเอกซ์ทีเอ็มแอล

1210 เอกซ์ทีเอ็มแอล (HTML : HyperText Markup Language)

เอกซ์ทีเอ็มแอล เป็นภาษาที่ใช้เขียนแฟ้มข้อมูล ที่สามารถแสดงผลลัพท์บนเว็ลด์ไวด์เว็บเบราว์เซอร์ ตามระบบไฮเปอร์เท็กซ์ คือมีการเชื่อมโยง (Link) ข้อมูลระหว่างกันได้ โดยเขียนในลักษณะคำสั่ง หรือ แท็ก (Tag) ซึ่งจะถูกอ่านกระทำตามแต่ละคำสั่งด้วยโปรแกรมเบราว์เซอร์ เช่น Netscape Navigator , Microsoft Internet Explorer หรือ Opera เป็นต้น

ปัจจุบันเอกซ์ทีเอ็มแอล ถูกถือว่าเป็นภาษาคอมพิวเตอร์ ที่ใช้ในการสร้างหน้าเอกสารเพื่อแสดงบนจอภาพในระบบเครือข่ายอินเทอร์เน็ต ได้รับการดัดแปลงมาจาก เอสจีเอ็มแอล (SGML : Standard General Markup Language) ซึ่งเป็นอีกภาษาหนึ่งที่ใช้ในการสร้างเอกสารในช่วงระยะแรกๆ ของการใช้งานระบบอินเทอร์เน็ต และได้มีการพัฒนาเอกซ์ทีเอ็มแอล กันตลอดระยะเวลาที่ผ่านมา จนกระทั่งถึงเวอร์ชันล่าสุด เป็นเวอร์ชัน 4.0 ที่เพิ่มความสามารถในการกำหนดแท็กคำสั่งได้มากขึ้น

คำถามทบทวน : 1211 (h1211r.htm)

เอกซ์ทีเอ็มแอล มีชื่อดีกว่าภาษาคอมพิวเตอร์อื่นๆ คือ เมื่อสร้างงานเสร็จแล้ว สามารถนำไปเรียกดูผลการทำงานด้วยโปรแกรมเบราว์เซอร์ได้เลย โดยไม่ต้องผ่านคอมไพเลอร์ (Compile) ก่อนและโอกาสที่จะเกิดข้อผิดพลาดจากการเขียนคำสั่งก็มีน้อยมาก เพราะหากคำสั่งใดที่พิมพ์ผิดไวยากรณ์ เมื่อโปรแกรมเบราว์เซอร์อ่านแล้วไม่รู้จัก ก็จะไม่สนใจคำสั่งนั้น จะแสดงผลเอกสารตามปกติ

การทำงานของเอกสารเอกซ์ทีเอ็มแอล นี้ จะมีการทำงานเปรียบได้กับการทำงานของโปรแกรม Help บน Windows คือเมื่อเลื่อนตัวชี้ หรือเมาส์ (Mouse) ไปยังคำที่เน้นด้วยสีที่แตกต่าง หรือ คำที่ขีดเส้นใต้ ตัวชี้จะเปลี่ยนจากรูปลูกศรเป็นรูปมือ ในจุดนี้เอง คือจุดที่มีการเชื่อมโยงข้อมูลไปยังเอกสารอื่น เช่นเดียวกับข้อมูลในเอกสารเอกซ์ทีเอ็มแอล จุดที่มีการเชื่อมโยงข้อมูลนี้เรียกว่า ลิงค์ (Link) ซึ่งอาจจะเชื่อมโยงไปยังเอกสารเอกซ์ทีเอ็มแอล อื่น , แฟ้มรูปภาพ ทั้งภาพนิ่งภาพเคลื่อนไหว หรือภาพยนตร์ , แฟ้มเสียง หรือแม้กระทั่งการเชื่อมโยงไปยังเว็บไซต์อื่นๆ ในระบบเครือข่ายอินเทอร์เน็ต

แฟ้มเอกสารเอกซ์ทีเอ็มแอล เป็นแฟ้มแสดงข้อมูลแบบกราฟิกในระบบเว็ลด์ไวด์เว็บ โดยได้รับการกำหนดชื่อแฟ้ม (ส่วนขยาย : Extension หรือ นามสกุล) เป็น *.HTML ในระบบปฏิบัติการแบบ ยูนิกซ์ (Unix) และมีชื่อเป็น *.HTM ภายใต้ระบบปฏิบัติการของไมโครคอมพิวเตอร์

เนื้อหาบทเรียนคอมพิวเตอร์ช่วยสอนเรื่อง การสร้างเว็บเพจด้วย HTML

คำถามทบทวน : 1212 (h1212r.htm)

คลิกเลือก เนื้อหาต่อไป

| 1100 โยมเพจ | 1200 เอชทีเอ็มแอล | 1300 ชนิดโปรแกรม |



1300 ชนิดโปรแกรมที่ใช้สร้างเว็บเพจ

โปรแกรมที่เกี่ยวข้องกับการสร้างเว็บเพจมีจำนวนมาก ซึ่งรวมถึงโปรแกรมสร้างแฟ้มเอกสาร HTML โปรแกรมสร้างรูปภาพ โปรแกรมเว็ลด์ไวด์เว็บเบราว์เซอร์ และโปรแกรมแปลงแฟ้มข้อมูลที่เกี่ยวข้องกับโฮมเพจ ดังนั้น จึงอาจแบ่งโปรแกรมดังกล่าวออกได้ดังนี้

1310 โปรแกรมพิมพ์แฟ้มเอกสาร HTML

โปรแกรมชนิดนี้แบ่งออกได้เป็น 3 ประเภทคือ

1311 โปรแกรมพิมพ์อักษรแอสกี ได้แก่

- โปรแกรมโน้ตแพด (Note Pad)
- โปรแกรมเวิร์ดแพด (Word Pad)

1312 โปรแกรมสร้างคำสั่ง HTML ได้แก่

- โปรแกรมเอชทีเอ็มแอล-แอสซิสแตนต์ (HTML-Assistant)
- โปรแกรมเอชทีเอ็มแอล-เอ็ด (HTML Ed)
- โปรแกรมฮอตเมทัล (HoTMetaL)
- โปรแกรมฮอตด็อก (HoTDog)
- โปรแกรมเอ็ดวิน (EdWin 2.0)
- โปรแกรมเว็บอีดีต (WebEdit 2.0)
- โปรแกรมอีซีเฮลป์ (Eon Solutions EasyHelp)
- โปรแกรมเว็บเวิร์คเกอร์ (ReVol Web Worker 1.2a)
- โปรแกรมเว็บออเธอร์ (Quarterdeck WebAuthor 2.0)
- โปรแกรมอินฟอร์เมติก-เว็บเพิน (Informatik WebPen)
- โปรแกรมควอดราจورا (GT Technologies Quadratura 1.4)
- โปรแกรมอินคอนเท็กซ์-สปายเดอร์ (InContext Spider 1.1)
- โปรแกรมวินเอชทีเอ็มแอล (Guft Coast Software WinHTML)
- โปรแกรมเอชทีเอ็มแอล-บิลเดอร์ (FLFSoft HTML Builder 1.1)
- โปรแกรมเว็บมีเดีย-พับลิชเชอร์ (Web Media Publisher Pro R6)

เนื้อหาบทเรียนคอมพิวเตอร์ช่วยสอนเรื่อง การสร้างเว็บเพจด้วย HTML

- โปรแกรมดีเอสโปรดักส์-คิววีดี (DS Products Qread for Windows)
- โปรแกรมเว็บมานเนีย (Q&D Software Development WebMania Pro 1.5a)
- โปรแกรมโกเมอร์-เอชทีเอ็ม-อิดิเตอร์ (Gomer HTML Editor 1.5)

1313 โปรแกรมชนิดกึ่งแสดงผลลัพท์ (Semi WYSIWYG) ได้แก่

- โปรแกรมอะโดบี เพจมิลล์ (Adobe PageMill 2.0)
- โปรแกรมอะโดบี โกลไลฟ์ Adobe GO LIVE)
- โปรแกรมมาโครมีเดีย-ดรีมวีฟเวอร์ (Macroedia Dreamweaver)
- โปรแกรมเน็ตสเคป-นาวิกเกเตอร์-โกลด์-อิดิเตอร์ (Netscape Navigator Gold Editor 3.0)
- โปรแกรมเน็ตสเคป-คอมโพเซอร์ (Netscape Composer 4.0)
- โปรแกรมไมโครซอฟท์-ฟรอนต์เพจ 98 (Microsoft FrontPage 98)
- โปรแกรมแบคสแตจ-ดีไซเนอร์ (Backstage Designer)

คำถามทบทวน : 1310 (h1310r.htm)

1320 โปรแกรมเวลาด์ไวด์เว็บเบราว์เซอร์

เป็นโปรแกรมแสดงผลลัพท์ของแฟ้มเอกสาร HTML โปรแกรมที่นิยมใช้คือ

- โปรแกรมเน็ตสเคป คอมมูนิเคเตอร์ (Netscape Communicator 4.0)
- โปรแกรมไมโครซอฟท์-อินเทอร์เน็ต-เอ็กซ์พลอเรอร์ (Microsoft Internet Explorer)
- โปรแกรมโอเปรา (Opera)
- โปรแกรมโมเซอิก (NCSA Mosaic)
- โปรแกรมเซลโล (Cello)
- โปรแกรมฮอตจาวา (HotJava)
- โปรแกรมไอคอมม (I-comm)

คำถามทบทวน : 1320 (h1320r.htm)

1330 โปรแกรมสร้างแฟ้มกราฟิก

เป็นโปรแกรมสร้างแฟ้มรูปภาพ เพื่อใช้ประกอบในเอกสาร HTML โปรแกรมเหล่านี้ได้แก่

- โปรแกรมมาโครมีเดีย-แฟลช (Macroedia Flash)
- โปรแกรมมาโครมีเดีย-ไดเรกเตอร์ (Macroedia Director)
- โปรแกรมอะโดบี โฟโต้ช็อป (Adobe PhotoShop)
- โปรแกรมคอเรลดรอว์ (Corel Draw)
- โปรแกรมไมโครซอฟท์ เพนท์ (Microsoft Paint)

เนื้อหาบทเรียนคอมพิวเตอร์ช่วยสอนเรื่อง การสร้างเว็บเพจด้วย HTML

- โปรแกรมไมโครซอฟท์ โฟโต้ อิดิเตอร์ (Microsoft Photo Editor)
- โปรแกรมเอ็กซ์ทรีม-3 ดี (Extreme 3D)
- โปรแกรมแมปอิดิต (MapEdit)
- โปรแกรมแมปดีส (Map This)
- โปรแกรมคอลลอเรลเว็บ-แกลเลอรี (Corel Web-Gallery)
- โปรแกรมเว็บเพนเตอร์ (WebPainter)
- โปรแกรมคัลเลอร์เบราวน์เซอร์ (Maximizeed Software Color Browser)
- โปรแกรมเว็บอิมเมจ (WebImage)
- โปรแกรมเน็ตคาร์ตา-ไซเบอร์ไพลอต-โปร (NetCarta CyberPilot-Pro)
- โปรแกรมเน็ตซีน-พอยต์พลัส (Net-Scene PointPlus)
- โปรแกรมเพนท์ช็อป-โปร (PaintShop-Pro)

คำถามทบทวน : 1330 (h1330r.htm)

1340 โปรแกรมสร้างและออกแบบเว็บเพจ

เป็นโปรแกรมสำหรับออกแบบเว็บเพจโดยตรง โปรแกรมเหล่านี้ ได้แก่

- โปรแกรมมาโครมีเดีย-ดรีมวิวเวอร์ (Macroedia Dreamweaver)
- โปรแกรมอะโดบี โกลฟ์ Adobe GO LIVE)
- โปรแกรมไมโครซอฟท์-ฟรอนต์เพจ 98 (Microsoft FrontPage 98)
- โปรแกรมคอลลอเรลเว็บ-ดีไซเนอร์ (Corel Web Designer)
- โปรแกรมไมโครซอฟท์ออฟฟิศ-อินเทอร์เน็ต-แอสซิสแตนท์ (Microsoft Office Internet Assistants : เป็นโปรแกรมเสริมในชุดออฟฟิศ)
- โปรแกรมเดลต้าพอยต์-ควิกไซต์ (DeltaPoint QuickSite)
- โปรแกรมจีเอ็นเอ็น-จีเอ็นเอ็นเพรสส์ (GNN GNNpress)
- โปรแกรมฟิวเจอร์เทนส์-เท็กซ์เจอร์ (FutureTense Texture)
- โปรแกรมลิงค์สตาร์-ไซต์-ลอนเชอร์ (LinkStar Site Luncher)
- โปรแกรมเน็กซ์-ซอฟท์แวร์-เว็บออบเจกต์ (Next Software WebObject)
- โปรแกรมปาร์กเพลซ-ดิจิตอล์ค-วิซวลเว็บ (ParcPlace-DigiTalk VisualWeb)
- โปรแกรมมาโครมีเดีย-แบ็คสตาจ-ดีไซเนอร์-พลัส (Macroedia Backstage Designer Plus)
- โปรแกรมฟอร์แมน-อินเทอร์เน็ต-ครีเอเตอร์ (Forman Interactive Internet Creator)

คำถามทบทวน : 1340 (h1340r.htm)

เนื้อหาบทเรียนคอมพิวเตอร์ช่วยสอนเรื่อง การสร้างเว็บเพจด้วย HTML

1350 แนะนำโปรแกรมสำหรับสร้างเว็บเพจ

โปรแกรมที่เกี่ยวข้องกับระบบเว็ลด์ไวด์เว็บ เป็นโปรแกรมภายใต้ระบบปฏิบัติการวินโดวส์แทบทั้งสิ้น เนื่องจากมีโปรแกรมที่เกี่ยวข้องกับการสร้างเป็นจำนวนมาก ขึ้นอยู่กับความถนัด หรือความชอบของแต่ละบุคคล ในที่นี้จะขอแนะนำเป็นหลักการเบื้องต้น 2 รูปแบบ คือ

1) ผู้ใช้คอมพิวเตอร์ภายใต้วินโดวส์ 3.X

เป็นชุดโปรแกรมเน้นการใช้โปรแกรมที่มีอยู่ในระบบของ วินโดวส์ 3.X ดังตาราง

รายการโปรแกรม	ชื่อโปรแกรม	แหล่งโปรแกรม
โปรแกรมพิมพ์เอกสาร HTML	โน้ตแพด (Note Pad)	Group Accessories
โปรแกรมสร้างรูปภาพและกราฟิก	เพนต์บรัช (Paint Brush)	Group Accessories
	โฟโตช็อป 3.0 (PhotoShop)	http://adobe.com/
โปรแกรมเบราว์เซอร์	เน็ตสเคป นาวิกเนเตอร์ 3.0	http://home.netscape.com/

2) ผู้ใช้คอมพิวเตอร์ภายใต้วินโดวส์ 95/98

เป็นชุดโปรแกรมเน้นการใช้โปรแกรมที่มีอยู่ในระบบของ วินโดวส์ 95/98 ดังตาราง

รายการโปรแกรม	ชื่อโปรแกรม	แหล่งโปรแกรม
โปรแกรมพิมพ์เอกสาร HTML	โน้ตแพด (Note Pad)	Folder Accessories
	เวิร์ดแพด (Word Pad)	
โปรแกรมสร้างรูปภาพและกราฟิก	ไมโครซอฟท์ เพนต์ (Paint)	Folder Accessories
	โฟโตช็อป 4.0/5.0 (PhotoShop)	https://adobe.com/
โปรแกรมเบราว์เซอร์	เน็ตสเคป คอมมูนิเคเตอร์ 4.0	http://home.netscape.com/

คำถามทบทวน : 1340 (h1340r.htm)

คลิกเลือก เนื้อหาต่อไป

| 1100 โยมเพจ | 1200 เลขที่เอ็มแอล | 1300 ชนิดโปรแกรม |



เนื้อหาบทเรียนคอมพิวเตอร์ช่วยสอนเรื่อง การสร้างเว็บเพจด้วย HTML

จากรูปแบบจะเห็นได้ว่า โครงสร้างคำสั่งพื้นฐานของเอชทีเอ็มแอล แบ่งเป็น 2 ส่วน คือ

1) คำสั่งหัวเรื่อง (Head) เป็นส่วนที่กำหนดข้อความในส่วนที่เป็นชื่อเรื่อง ซึ่งจะปรากฏในไตเติลบาร์ของโปรแกรมเบราว์เซอร์เท่านั้น

2) คำสั่งเนื้อหา (Body) เป็นส่วนคำสั่งที่กำหนดให้แสดงผลทั้งหมด ซึ่งประกอบด้วยคำสั่งแสดงข้อความ ตัวอักษร รูปภาพกราฟิก คำสั่งการจัดวางหน้า คำสั่งเพื่อการเชื่อมโยง

คำถามทบทวน : 2200 (h2200r.htm)

2300 คำสั่ง TAG ที่สำคัญ

ต่อไปนี้เป็นคำแนะนำเบื้องต้นของคำสั่งแต่ละ Tag ที่สำคัญ คือ

2310 คำสั่ง <HTML> ... </HTML>

เป็นคำสั่งแรกที่ต้องมีในเอกสารเอชทีเอ็มแอล และครอบคลุมบล็อกต่างๆ ทั้งหมด ถูกเขียนขึ้นในบรรทัดแรกและบรรทัดสุดท้าย เพื่อเป็นตัวบอกให้โปรแกรมเบราว์เซอร์รู้ว่า นี่คือจุดเริ่มต้น และ จุดสิ้นสุดของเอกสารแต่ละแฟ้ม และคำสั่งบล็อกอื่นๆ จะถูกเขียนอยู่ในบล็อกนี้

2320 คำสั่ง <HEAD> ... </HEAD>

เป็นคำสั่งถัดจาก HTML เป็นส่วนหัวเรื่องของเอกสาร ภายในจะมีคำสั่ง <TITLE> ... </TITLE>

2330 คำสั่ง <TITLE> ... </TITLE>

เป็นคำสั่งที่ใช้แสดงชื่อของเอกสาร ซึ่งจะช่วยบอกรายละเอียดของเอกสาร โดยจะถูกแสดงอยู่บนไตเติลบาร์ของโปรแกรมเบราว์เซอร์ และจะปรากฏอยู่บน Bookmark ของโปรแกรมเบราว์เซอร์ด้วย เพื่อให้สามารถเข้าถึงในภายหลังได้อย่างรวดเร็ว หากมีการเพิ่มเข้าไปใน Bookmark ดังนั้นจึงควรใช้ชื่อไตเติลที่สอดคล้องกับเนื้อหา ภายในเอกสาร และชื่อไตเติลนี้มีความยาวได้ไม่เกิน 64 ตัวอักษร

2340 คำสั่ง <BODY> ... </BODY>

เป็นคำสั่งที่บรรจุข้อมูลต่างๆ ของเอกสารเอชทีเอ็มแอล ไม่ว่าจะเป็นข้อความ , รูปภาพ , ตาราง , แบบฟอร์ม หรือ Tag ต่างๆ ที่ใช้กำหนดรูปแบบของเอกสารและข้อมูล ในส่วนของ BODY นี้เองที่ โปรแกรมเบราว์เซอร์จะนำไปแสดงผลบนจอภาพ

ตัวอย่างการเขียน

<HTML>

<HTML>

<HEAD>

<TITLE>ทดลองเขียนคำสั่ง TAG ที่สำคัญ</TITLE>

</HEAD>

<BODY>

----- เริ่มเขียนข้อความใน TAG <BODY> -----

<CENTER>

เขียนข้อความ , รูปภาพ
 ฯลฯ ในส่วนของ BODY นี้เองที่ โปรแกรมเบราว์เซอร์จะนำไปแสดงบนจอภาพ

----- ทมดข้อความใน TAG <BODY> -----

</BODY>

</HTML>

การแสดงผลจากโปรแกรมเบราว์เซอร์

เขียนข้อความ , รูปภาพ ฯลฯ ในส่วนของ BODY นี้เองที่
โปรแกรมเบราว์เซอร์จะนำไปแสดงบนจอภาพ

คำถามทบทวน : 2300 (h2300r.htm)

แบบการฝึก 2000 (h2000p.htm) : แบบการสร้าง : 2000 (h2000w.htm)





3000 การใช้ตัวอักษร



3100 การใช้ตัวอักษร

3200 การจัดวางหน้า

3300 การกำหนดรายการ

| จุดประสงค์การเรียนรู้ | วิธีการศึกษาบทเรียน |

3100 การใช้ตัวอักษร (Text)

การเลือกใช้ตัวอักษรที่เหมาะสม เช่น รูปแบบตัวอักษร (Font) ขนาด (Size) ลักษณะ (Style) และสี (Color) จะช่วยให้เอกสาร HTML มีความสวยงาม น่าอ่านมากขึ้น การกำหนดคุณลักษณะของตัวอักษรมีดังนี้

3110 รูปแบบตัวอักษร (FONT FACE)

โดยทั่วไป การแสดงผลตัวอักษรบนจอภาพของโปรแกรมเบราว์เซอร์ จะใช้ฟอนต์ที่ถูกติดตั้งมากับโปรแกรม Windows เช่น ฟอนต์ชื่อ Times New Roman ซึ่งแสดงผลได้เฉพาะภาษาอังกฤษ หากผู้ใช้ต้องการให้แสดงผลเป็นภาษาไทย ต้องไปกำหนดในโปรแกรมเบราว์เซอร์ (เช่น Netscape 4 กำหนดที่เมนู Edit/Preference/Font หรือเมนู View/Encoding เลือก User-Defined) หากกำหนดฟอนต์ใด ก็จะแสดงผลฟอนต์นั้นตลอด การสร้างเอกสารเอชทีเอ็มแอลสามารถกำหนดการแสดงผล รูปแบบอักษรได้หลายๆ ฟอนต์ มีรูปแบบการใช้แท็ก ดังนี้

```
<FONT FACE="name1" , "name 2" , "...">message</FONT>
```

โดยที่

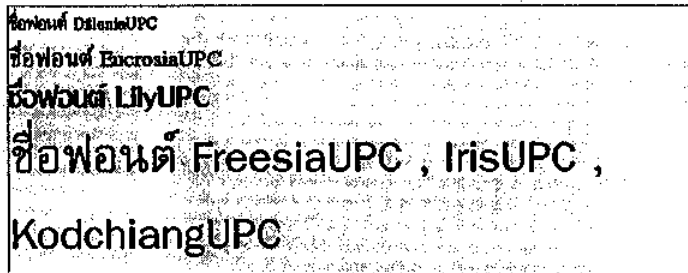
	เป็นแท็กที่กำหนดฟอนต์ให้กับตัวอักษร
"name1" , " name 2" , "..."	คือชื่อฟอนต์ที่ต้องการ โดยใส่ชื่อฟอนต์ไว้ในเครื่องหมายคำพูด (" ") (Double Quote) และคั่นชื่อฟอนต์ด้วยเครื่องหมาย จุลภาค , (Comma) สามารถใส่ได้หลายฟอนต์ โดยการแสดงผลจะนำฟอนต์ชื่อแรก name1 มาใช้ก่อน ถ้าฟอนต์นั้น ไม่ได้ถูกติดตั้งไว้ ก็จะนำฟอนต์ name2 , name3 มาใช้ ตามลำดับ
message	คือข้อความที่ต้องการกำหนดรูปแบบอักษร
	เป็นแท็กปิดของแท็ก

คลิกตรงนี้ ไปดูตารางชื่อและตัวอย่างฟอนต์ตัวอักษรภาษาไทย

ตัวอย่างการเขียน

```
<HTML> <HEAD><TITLE>FONT FACE</TITLE>
</HEAD> <BODY>
<FONT FACE= "DilleniaUPC" SIZE=+1>ชื่อฟอนต์ DilleniaUPC</FONT><BR>
<FONT FACE= "EucrosiaUPC" SIZE=+2>ชื่อฟอนต์ EucrosiaUPC</FONT><BR>
<FONT FACE= "LilyUPC" SIZE=+3>ชื่อฟอนต์ LilyUPC</FONT><BR>
<FONT FACE= "FreesiaUPC" , "IrisUPC" , "KodchiangUPC" SIZE=+4>ชื่อฟอนต์
FreesiaUPC , IrisUPC , KodchiangUPC</FONT><BR>
</BODY></HTML>
```

การแสดงผลจากโปรแกรมเมจอร์เซอร์



คลิกตรงนี้กลับขึ้นด้านบน

คำถามทบทวน : 3110 (h3110r.htm) : แบบการฝึก : 3110 (h3110p.htm)

3120 ขนาดตัวอักษร (FONT SIZE)

ขนาดของตัวอักษรในเอกสาร HTML จะไม่กำหนดหน่วยความสูงของตัวอักษรเป็นพอยท์ (Point) มีขนาดให้ผู้เลือกใช้ได้ 7 ขนาด โดยใช้เลข 1-7 เป็นตัวกำหนดขนาดความสูง รูปแบบการใช้แท็ก มีดังนี้

```
<FONT SIZE="n">message</FONT>
```

โดยที่

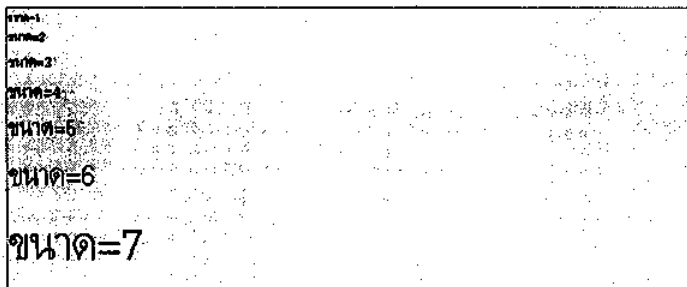
	เป็นแท็กที่กำหนดขนาดให้กับตัวอักษร
n	คือเลขจำนวนเต็มจาก 1-7 ค่าปกติคือ 3
message	คือข้อความที่ต้องการกำหนดขนาดอักษร
	เป็นแท็กปิดของแท็ก

เนื้อหาบทเรียนคอมพิวเตอร์ช่วยสอนเรื่อง การสร้างเว็บเพจด้วย HTML

ตัวอย่างการเขียน

```
<HTML> <HEAD>  
<TITLE>FONT SIZE</TITLE>  
</HEAD> <BODY>  
<FONT FACE= "EuclrosiaUPC"  
<FONT SIZE=1> ขนาด=1 </FONT><BR>  
<FONT SIZE=2> ขนาด=2 </FONT><BR>  
<FONT SIZE=3> ขนาด=3 </FONT><BR>  
<FONT SIZE=4> ขนาด=4 </FONT><BR>  
<FONT SIZE=5> ขนาด=5 </FONT><BR>  
<FONT SIZE=6> ขนาด=6 </FONT><BR>  
<FONT SIZE=7> ขนาด=7 </FONT><BR>  
</FONT>  
</BODY></HTML>
```

การแสดงผลจากโปรแกรมเบราว์เซอร์



คลิกตรงนี้กลับขึ้นด้านบน

คำถามทบทวน : 3120 (h3120r.htm) : แบบการฝึก : 3120 (h3120p.htm)

3130 ลักษณะตัวอักษร (FONT STYLE)

การกำหนดคุณลักษณะของตัวอักษรที่ต้องการ ใช้งานได้ค่อนข้างง่าย และมีความยืดหยุ่นมาก เนื่องจากชื่อแท็กที่ใช้ นั้น เป็นชื่อที่ใช้กันทั่วไปในงานพิมพ์เอกสาร มีรูปแบบการใช้ดังนี้

```
<B>message</B>  
<I>message</I>  
<U>message</U>  
<S>message</S>  
<BLINK>message</BLINK>
```

เนื้อหาบทเรียนคอมพิวเตอร์ช่วยสอนเรื่อง การสร้างเว็บเพจด้วย HTML

โดยที่

	ตัวอักษรหนา (Bold)
<I>	ตัวอักษรเอียง (Italic)
<U>	ตัวอักษรขีดเส้นใต้ (Underline)
<S>	ตัวอักษรมีเส้นพาดกลางข้อความ (Strikeout)
<BLINK>	ตัวอักษรกระพริบ (Blink)
message	คือข้อความที่ต้องการกำหนดลักษณะอักษร

ตัวอย่างการเขียน

```
<HTML> <HEAD> <TITLE>FONT STYLE</TITLE>
</HEAD> <BODY>
<FONT FACE= "EuclrosiaUPC" SIZE=+2>
<B> บรรทัดนี้เป็นตัวอักษรหนา </B> <BR>
<I> บรรทัดนี้เป็นตัวอักษรเอียง </I> <BR>
<U> บรรทัดนี้เป็นตัวอักษรขีดเส้นใต้ </U> <BR>
<S> บรรทัดนี้เป็นตัวอักษรมีเส้นพาดกลาง </S> <BR>
<BLINK> บรรทัดนี้เป็นตัวอักษรกระพริบ </BLINK> <BR>
</FONT> </BODY> </HTML>
```

การแสดงผลจากโปรแกรมเบราวเซอร์

บรรทัดนี้เป็นตัวอักษรหนา
บรรทัดนี้เป็นตัวอักษรเอียง
บรรทัดนี้เป็นตัวอักษรขีดเส้นใต้
บรรทัดนี้เป็นตัวอักษรมีเส้นพาดกลาง
บรรทัดนี้เป็นตัวอักษรกระพริบ

คลิกตรงนี้กลับขึ้นด้านบน

คำถามทบทวน : 3130 (h3130r.htm) : แบบการฝึก : 3130 (h3130p.htm)

3140 สีตัวอักษร (FONT COLOR)

การเขียนเอชทีเอ็มแอล (HTML : HyperText Markup Language) เพื่อกำหนดสีนโยบายเมนูมนั้น สามารถใช้แท็กคำสั่งเลือกสีได้สองรูปแบบคือ เมื่อกำหนดสีของอักษร หรือ ฟอนต์ (FONT COLOR) โดยกำหนดรหัสสีเป็นตัวเลขฐาน 16 เพื่อแทนสีตามรูปแบบ RRGGBB ซึ่งเป็นแม่สีของแสง ที่ใช้แสดงผลในจอคอมพิวเตอร์

เนื้อหาบทเรียนคอมพิวเตอร์ช่วยสอนเรื่อง การสร้างเว็บเพจด้วย HTML

และอีกรูปแบบ คือสามารถกำหนดเป็นสีก็ได้ด้วย เช่น `` เพื่อให้แสดงผลตัวอักษรสีน้ำตาล หรือ `` เพื่อให้แสดงผลเป็นสีเขียวใบไม้

ตารางตัวอย่างแสดงรหัสค่าสี ของแม่สีทั้งสาม

สี	รหัส	R	G	B
แดง (Red)		FF	00	00
เขียว (Green)		00	80	00
น้ำเงิน (Blue)		00	00	FF

การกำหนดสีของอักษร ดูรายละเอียดเพิ่มเติมในหัวข้อ 5. การกำหนดสี ให้คลิกข้อความในกรอบสีฟ้าข้างล่างนี้

คลิกตรงนี้ ไปดูการกำหนดสี หัวข้อ 5.

คลิกตรงนี้กลับขึ้นด้านบน

คำถามทบทวน : 3140 (h3140r.htm) : แบบการฝึก : 3140 (h3140p.htm)

คลิกเลือก TAG คำสั่งต่อไป

| 3100 การใช้ตัวอักษร | 3200 การจัดวาง | 3300 การกำหนดรายการ |



3200 การจัดวางหน้า (LayOut)

เอกสารเว็บที่เอ็มแอล โดยทั่วไป มักจะมีรูปแบบการจัดวาง (Lay Out) แตกต่างกันไปขึ้นอยู่กับผู้สร้าง หรือผู้ออกแบบ ที่จะกำหนดรูปแบบการจัดหน้าเอกสาร ในการเขียนข้อความให้เป็นส่วนประกอบของหน้าเอกสารนั้น มีคำสั่งที่เกี่ยวข้องดังนี้ คือ

คลิกเลือก TAG คำสั่ง

| `<Hn>` | `<P>` | `
` | `<WBR>` | `<HR>` | `<CENTER>` |

3210 คำสั่ง `<Hn> ... </Hn>`

เป็นคำสั่งกำหนดแบบของหัวข้อเรื่อง โดยการกำหนดขนาดของตัวอักษรจำนวน 6 แบบ มีรูปแบบการเขียนดังนี้

`<Hn>message</Hn>`

เนื้อหาบทเรียนคอมพิวเตอร์ช่วยสอนเรื่อง การสร้างเว็บเพจด้วย HTML

โดยที่

<Hn> เป็นแท็กที่ใช้เป็นหัวเรื่อง
n คือเลขจำนวนเต็ม ตั้งแต่ 1-6 ใช้บอกขนาดของข้อความที่เป็นหัวเรื่อง
message คือข้อความที่ต้องการแสดงเป็นหัวเรื่อง
</Hn> เป็นแท็กปิดของแท็ก<Hn>

ตัวอย่างการเขียน

```
<HTML> <HEAD> <TITLE>Head Line</TITLE>  
</HEAD> <BODY>  
<FONT FACE= "EucrosiaUPC">  
<H1> หัวเรื่องขนาดตัวอักษรใหญ่ที่สุด </H1> <BR>  
<H2> หัวเรื่องขนาดตัวอักษรใหญ่อันดับที่สอง </H2> <BR>  
<H3> หัวเรื่องขนาดตัวอักษรใหญ่อันดับที่สาม </H3> <BR>  
<H4> หัวเรื่องขนาดตัวอักษรกลาง </H4> <BR>  
<H5> หัวเรื่องขนาดตัวอักษรเล็ก </H5> <BR>  
<H6> หัวเรื่องขนาดตัวอักษรเล็กสุด </H6> <BR>  
</FONT>  
</BODY> </HTML>
```

การแสดงผลจากโปรแกรมเบราว์เซอร์

หัวเรื่องขนาดตัวอักษรใหญ่ที่สุด

หัวเรื่องขนาดตัวอักษรใหญ่อันดับที่สอง

หัวเรื่องขนาดตัวอักษรใหญ่อันดับที่สาม

หัวเรื่องขนาดตัวอักษรกลาง

หัวเรื่องขนาดตัวอักษรเล็ก

หัวเรื่องขนาดตัวอักษรเล็กสุด

คลิกเลือก TAG คำสั่ง

| <Hn> | <P> |
 | <VBR> | <HR> | <CENTER> |

คำถามทบทวน : 3210 (h3210r.htm) : แบบการฝึก : 3210 (h3210p.htm)

เนื้อหาบทเรียนคอมพิวเตอร์ช่วยสอนเรื่อง การสร้างเว็บเพจด้วย HTML

3220 คำสั่ง <P> ... </P>

เป็นคำสั่งที่ใช้กำหนดให้ขึ้นย่อหน้าใหม่ (Paragraph Break) โดยจะมีการแทรกบรรทัดวางต่อท้ายไว้ 1 บรรทัด เพื่อเป็นการแยกย่อหน้าออกจากกัน มีรูปแบบการเขียนดังนี้

<P ALIGN=position>message</P>

โดยที่

<P>	เป็นแท็กที่กำหนดให้ขึ้นย่อหน้าใหม่
message	คือข้อความปกติภายในเอกสาร
</P>	เป็นแท็กปิดของแท็ก<P>
ALIGN	เป็นแอตทริบิวต์ที่กำหนดให้จัดวางข้อความ
position	คือการระบุตำแหน่งการจัดวางข้อความ
Left	จัดวางข้อความไว้ชิดขอบซ้ายของจอภาพ (เป็นค่าปกติ คือไม่ใช่แอตทริบิวต์นี้ โปรแกรมก็จัดชิดซ้ายเสมอ)
Right	จัดวางข้อความไว้ชิดขอบขวาของจอภาพ
Center	จัดวางข้อความไว้กึ่งกลางของจอภาพ

ตัวอย่างการเขียน

```
<HTML> <HEAD> <TITLE>การขึ้นย่อหน้าใหม่</TITLE> </HEAD> <BODY>  
<FONT FACE= "EucrosiaUPC" SIZE=+1>  
<P> การขึ้นย่อหน้าใหม่ในเอกสาร HTML </P>  
<P ALIGN=right> การขึ้นย่อหน้าใหม่ในเอกสาร HTML ด้วยการจัดวางข้อความชิดขวา </P>  
<P ALIGN=center> การขึ้นย่อหน้าใหม่ในเอกสาร HTML ด้วยการจัดวางข้อความอยู่กึ่งกลาง </P>  
<P ALIGN=left> การขึ้นย่อหน้าใหม่ในเอกสาร HTML ด้วยการจัดวางข้อความชิดซ้าย </P>  
</FONT> </BODY> </HTML>
```

การแสดงผลจากโปรแกรมเบราว์เซอร์

การขึ้นย่อหน้าใหม่ในเอกสาร HTML

การขึ้นย่อหน้าใหม่ในเอกสาร HTML ด้วยการจัดวางข้อความชิดขวา

การขึ้นย่อหน้าใหม่ในเอกสาร HTML ด้วยการจัดวางข้อความอยู่กึ่งกลาง

การขึ้นย่อหน้าใหม่ในเอกสาร HTML ด้วยการจัดวางข้อความชิดซ้าย

คลิกเลือก TAG คำสั่ง

| <Hn> | <P> |
 | <VBR> | <HR> | <CENTER> |

เนื้อหาบทเรียนคอมพิวเตอร์ช่วยสอนเรื่อง การสร้างเว็บเพจด้วย HTML

3230 คำสั่ง

เอกสารเอชทีเอ็มแอล เมื่อแสดงผลในโปรแกรมเบราว์เซอร์ จะแสดงต่อเนื่องกันไป แม้จะมีการกด Enter เพื่อขึ้นบรรทัดใหม่ในตอนเขียนเอกสาร เอชทีเอ็มแอล ก็ตาม โปรแกรมจะถือเป็นข้อความเดียวกัน โดยเว้นช่องว่างให้ 1 เคาะวรรค แล้วแสดงข้อความต่อไปจนสุดกรอบ จึงจะขึ้นบรรทัดใหม่ให้ การขึ้นบรรทัดใหม่นี้ถูกกระทำโดยโปรแกรมเบราว์เซอร์เอง ซึ่งอาจจะไม่เป็นไปตามที่ผู้เขียนได้วางแผนไว้ หากต้องการให้ขึ้นบรรทัดใหม่ จะต้องใช้แท็กคำสั่ง
 (Line Break) มีรูปแบบดังนี้

message

โดยที่

message คือข้อความปกติภายในเอกสาร

 เป็นแท็กที่กำหนดให้ขึ้นบรรทัดหน้าใหม่ ไม่มีแท็กปิดท้าย

ตัวอย่างการเขียน

```
<HTML> <HEAD> <TITLE>การขึ้นบรรทัดใหม่</TITLE>
```

```
</HEAD> <BODY>
```

```
<FONT FACE= "FreesiaUPC" SIZE=+1>
```

การขึ้นบรรทัดใหม่ในเอกสาร HTML หากไม่ใช้แท็กคำสั่งนี้โปรแกรมจะแสดงผลข้อความต่อเนื่อง

การขึ้นบรรทัดใหม่ในเอกสาร HTML

เมื่อใช้แท็กคำสั่งนี้โปรแกรมจะทำการขึ้นบรรทัดใหม่ให้

```
</FONT>
```

```
</BODY>
```

```
</HTML>
```

การแสดงผลจากโปรแกรมเบราว์เซอร์

การขึ้นบรรทัดใหม่ในเอกสาร HTML หากไม่ใช้แท็กคำสั่งนี้โปรแกรมจะแสดงผลข้อความต่อเนื่อง

การขึ้นบรรทัดใหม่ในเอกสาร HTML
เมื่อใช้แท็กคำสั่งนี้โปรแกรมจะทำการขึ้นบรรทัดใหม่ให้

คลิกเลือก TAG คำสั่ง

| <Hn> | <P> |
 | <WBR> | <HR> | <CENTER> |

คำถามทบทวน : 3230 (h3230r.htm) : แบบการฝึก : 3230 (h3230p.htm)

เนื้อหาบทเรียนคอมพิวเตอร์ช่วยสอนเรื่อง การสร้างเว็บเพจด้วย HTML

3240 คำสั่ง <WBR>

เป็นแท็กคำสั่งที่ใช้ในการตัดคำ โดยเฉพาะข้อความภาษาไทยที่มักจะเขียนเป็นประโยคยาวๆ เมื่อการแสดงผลไปจนถึงการอบด้านขวา โปรแกรมเบราว์เซอร์จะตัดข้อความขึ้นบรรทัดใหม่หากไม่มีการเว้นวรรค ข้อความจะถูกตัดไปขึ้นบรรทัดใหม่ทั้งประโยคยาวนั้น ทำให้ดูไม่สวยงาม จึงต้องใช้แท็ก <WBR> (Word Break) วางแทรกในข้อความแต่ละคำให้ถูกต้องตามหลักไวยากรณ์ภาษาไทย โปรแกรมจะสามารถตัดคำขึ้นบรรทัดใหม่ได้สวยงามถูกต้อง มีรูปแบบการใช้ดังนี้

message<WBR>

โดยที่

message คือข้อความปกติภายในเอกสาร
<WBR> เป็นแท็กที่กำหนดให้มีการตัดคำ ไม่มีแท็กปิดท้าย

ตัวอย่างการเขียน

```
<HTML> <HEAD>  
<TITLE>การตัดคำภาษาไทย</TITLE>  
</HEAD> <BODY>  
<FONT FACE= 'EurosiaUPC' SIZE=1>
```

1. การเขียนข้อความในภาษาไทยมักเขียนเป็นประโยคยาวมาก ไม่มีการเว้นวรรคโปรแกรมจึงตัดคำได้ไม่สวย

2. การเขียน<WBR>ข้อความ<WBR>ใน<WBR>ภาษาไทย <WBR> มัก<WBR>เขียน<WBR>เป็น<WBR>ประโยค<WBR>ยาว<WBR>มาก<WBR>ไม่มี<WBR>การ<WBR>เว้นวรรค<WBR>โปรแกรม<WBR>จึง <WBR>ตัดคำ<WBR>ได้ <WBR> ไม่สวย

```
</FONT>
```

```
</BODY></HTML>
```

การแสดงผลจากโปรแกรมเบราว์เซอร์

1.การเขียนข้อความในภาษาไทยมักเขียนเป็นประโยคยาวมาก ไม่มีการเว้นวรรคโปรแกรมจึงตัดคำได้ไม่สวย
2.การเขียนข้อความในภาษาไทยมักเขียนเป็นประโยคยาวมาก ไม่มีการเว้นวรรคโปรแกรมจึงตัดคำได้ ไม่สวย

คลิกเลือก TAG คำสั่ง

| <Hn> | <P> |
 | <WBR> | <HR> | <CENTER> |

คำถามทบทวน : 3240 (h3240r.htm) : แบบการฝึก : 3240 (h3240p.htm)

เนื้อหาบทเรียนคอมพิวเตอร์ช่วยสอนเรื่อง การสร้างเว็บเพจด้วย HTML

3250 คำสั่ง <HR>

การกำหนดให้มีเส้น ช่วยการแบ่งข้อความในเอกสารเอชทีเอ็มแอล ให้แยกออกจากกันเป็นส่วนๆ เช่น ใช้จัดวางเน้นชื่อหัวข้อ , ส่วนเนื้อหาหลัก หรือแบ่งส่วนท้ายของเนื้อหา รูปแบบการขีดเส้นมีดังนี้

<HR SIZE=n WIDTH=m ALIGN=position NOSHADE>

โดยที่

<HR>	กำหนดให้ขีดเส้นแนวนอน ไม่มีแท็กปิดท้าย
SIZE	เป็นการกำหนดความหนาของเส้น
n	คือเลขจำนวนเต็มที่ระบุให้เป็นความหนาของเส้น ค่าปกติคือ 2 พิกเซล
WIDTH	เป็นการกำหนดความยาวของเส้น
m	คือเลขจำนวนเต็มที่ระบุให้เป็นความยาวของเส้น ค่าปกติหรือ ไม่ระบุตัวเลข จะได้ความยาวเต็มจอภาพ
ALIGN	อาจจะระบุเป็นเปอร์เซ็นต์ โดยการใส่ % ตามหลังตัวเลข เป็นแอตทริบิวต์ที่กำหนดให้จัดวางเส้น
position	คือการระบุตำแหน่งการจัดวางเส้น
Left	จัดวางเส้นไว้ชิดขอบซ้ายของจอภาพ
Right	จัดวางเส้นไว้ชิดขอบขวาของจอภาพ
Center	จัดวางเส้นไว้กึ่งกลางของจอภาพ (เป็นค่าปกติ คือ ไม่ใส่แอตทริบิวต์นี้ โปรแกรมก็จะจัดกึ่งกลางเสมอ)
NOSHADE	เป็นการกำหนดให้แสดงเส้นทึบแบบไม่มีเงา

ตัวอย่างการเขียน

```
<HTML> <HEAD> <TITLE>การขีดเส้นแนวนอน</TITLE>
</HEAD> <BODY>
<FONT FACE= "EurosiaUPC" SIZE=+1>
<CENTER><FONT SIZE="5">เส้นแนวนอนขนาดต่างๆ</FONT></CENTER><BR>
<CENTER>เส้นขนาดความยาว 300 พิกเซล ไม่ระบุ ALIGN จะอยู่ที่กึ่งกลาง</CENTER> <HR
WIDTH=300>
<CENTER>เส้นขนาดความยาวเต็มกรอบ อยู่ที่กึ่งกลาง โดยไม่ระบุใดๆ</CENTER> <HR>
<CENTER>เส้นขนาดความหนา 15 พิกเซล ยาว250</CENTER> <HR WIDTH=250 SIZE=15>
<CENTER>เส้นขนาดความยาว 80 % ไม่มีเงา</CENTER> <HR WIDTH=80% NOSHADE>
<CENTER>เส้นขนาดความหนา 30 พิกเซล ความยาว 50 % ไม่มีเงา</CENTER>
<HR WIDTH=50% SIZE=30 NOSHADE>
```

เนื้อหาบทเรียนคอมพิวเตอร์ช่วยสอนเรื่อง การสร้างเว็บเพจด้วย HTML

<CENTER>เส้นขนาดความหนา 10 พิกเซล ยาว100</CENTER> <HR WIDTH=100 SIZE=10
ALIGN=RIGHT>

<CENTER>เส้นขนาดความหนา 20 พิกเซล ยาว200</CENTER>

<HR WIDTH=200 SIZE=20 ALIGN=RIGHT>

<CENTER>เส้นขนาดความหนา 30 พิกเซล ยาว300</CENTER>

<HR WIDTH=300 SIZE=30 ALIGN=RIGHT>

<CENTER>เส้นขนาดความหนา 40 พิกเซล ยาว400</CENTER>

<HR WIDTH=400 SIZE=40 ALIGN=RIGHT>

 </BODY> </HTML>

การแสดงผลจากโปรแกรมเบราว์เซอร์

เส้นแนวอนขนาดต่าง ๆ

เส้นขนาดความยาว 300 พิกเซล ไม่ระบุ ALIGN จะอยู่ที่กลาง

เส้นขนาดความยาวเต็มกรอบ อยู่กึ่งกลาง โดยไม่ระบุใด ๆ

เส้นขนาดความหนา 15 พิกเซล ยาว250

เส้นขนาดความยาว 80 % ไม่มีเงา

เส้นขนาดความหนา 30 พิกเซล ความยาว 50 % ไม่มีเงา

เส้นขนาดความหนา 10 พิกเซล ยาว100

เส้นขนาดความหนา 20 พิกเซล ยาว200

เส้นขนาดความหนา 30 พิกเซล ยาว300

เส้นขนาดความหนา 40 พิกเซล ยาว400

คลิกเลือก TAG คำสั่ง

| <Hn> | <P> |
 | <WBR> | <HR> | <CENTER> |

คำถามทบทวน : 3250 (h3250r.htm) : แบบการฝึก : 3250 (h3250p.htm)

เนื้อหาบทเรียนคอมพิวเตอร์ช่วยสอนเรื่อง การสร้างเว็บเพจด้วย HTML

3260 คำสั่ง <CENTER> ... </CENTER>

การแสดงผลข้อความหรือรูปภาพใดๆ ในโปรแกรมเบราว์เซอร์ โดยปกติมักจะจัดวางให้อยู่ชิดขอบซ้ายของจอภาพ หากต้องการให้อยู่กึ่งกลางของจอภาพสามารถกระทำได้โดยใช้แท็กคำสั่ง คือ

<CENTER>message</CENTER>

โดยที่

<CENTER>	เป็นแท็กคำสั่งที่กำหนดให้สิ่งต่างๆ ที่อยู่ระหว่างแท็กนี้ ถูกจัดวางให้แสดงผลอยู่กึ่งกลางของจอภาพ
message	คือข้อความหรือสิ่งใดๆ ภายในเอกสาร
</CENTER>	เป็นแท็กปิดของแท็กคำสั่ง <CENTER>

ตัวอย่างการเขียน

```
<HTML> <HEAD>
<TITLE>การจัดกึ่งกลาง</TITLE>
</HEAD> <BODY>
<FONT FACE= 'EucrosiaUPC' SIZE=+2>
ข้อความปกติจะจัดวางชิดขอบซ้าย
<CENTER> ใช้ TAG CENTER ข้อความจะอยู่กึ่งกลาง </CENTER>
</FONT>
</BODY></HTML>
```

การแสดงผลจากโปรแกรมเบราว์เซอร์

ข้อความปกติจะจัดวางชิดขอบซ้าย ใช้ TAG CENTER ข้อความจะอยู่กึ่งกลาง

คลิกเลือก TAG คำสั่ง

| <Hn> | <P> |
 | <WBR> | <HR> | <CENTER> |

คำถามทบทวน : 3260 (h3260r.htm) : แบบการฝึก : 3260 (h3260p.htm)

คลิกเลือก TAG คำสั่งต่อไป

| 3100 การใช้ตัวอักษร | 3200 การจัดวาง | 3300 การกำหนดรายการ |



เนื้อหาบทเรียนคอมพิวเตอร์ช่วยสอนเรื่อง การสร้างเว็บเพจด้วย HTML

3300 การกำหนดรายการ (Lists)

การจัดระเบียบการแสดงผลข้อมูลในเอกสารเอชทีเอ็มแอล สามารถช่วยให้ผู้ใช้อ่านเอกสารได้สะดวกขึ้น การแบ่งลำดับข้อมูลที่ต้องการแสดงผลออกเป็น ส่วน ๆ ตามลำดับหัวข้อ (List) ในเอกสาร HTML มีรูปแบบการใช้คำสั่งแบ่งเป็น 3 ลักษณะ คือ

- | | | |
|---------------------------------------|-------------------|--------|
| 1. การกำหนดรายการแบบมีตัวเลขกำกับ | คลิกตรงนี้ไปข้อ 1 | (3310) |
| 2. การกำหนดรายการ แบบมีสัญลักษณ์กำกับ | คลิกตรงนี้ไปข้อ 2 | (3320) |
| 3. การกำหนดรายการแบบหัวข้อคำอธิบาย | คลิกตรงนี้ไปข้อ 3 | (3330) |

3310 การกำหนดรายการแบบมีตัวเลขกำกับ (Numbered / Ordered List)

เป็นคำสั่งที่ใช้ในการกำหนดรายการที่มีการจัดเรียงลำดับ หรือจัดอันดับความสำคัญของหัวข้อต่าง ๆ โดยสามารถใช้ตัวเลข หรือตัวอักษรเรียงตามลำดับได้ มีรูปแบบคำสั่ง ดังนี้

```
<OL TYPE=numtype START=number>  
<LI> message  
<LI> message  
-----  
-----  
-----  
</OL>
```

โดยที่

- | | |
|---------|---|
| | เป็นแท็กเปิดของคำสั่ง Ordered List ทำการแสดงผลโดยใช้ตัวเลข หรือตัวอักษรเรียงตามลำดับ |
| TYPE | เป็นแอตทริบิวต์ที่ใช้กำหนดการแสดงผลรายการ โดยใช้ตัวเลขอารบิก , ตัวเลขโรมัน , ตัวอักษร เป็นต้น |
| numtype | เป็นชนิดของลำดับรายการหน้าหัวข้อ มีรายละเอียดคือ |
| A | เป็นตัวพิมพ์ใหญ่ |
| a | เป็นตัวพิมพ์เล็ก |
| I | เป็นเลขโรมันตัวพิมพ์ใหญ่ |
| i | เป็นเลขโรมันตัวพิมพ์เล็ก |
| 1 | เป็นเลขอารบิก (ค่าปกติ) |
| START | ใช้กำหนดค่าเริ่มต้นให้กับหัวข้อแรก และโปรแกรมเบราว์เซอร์ |
| number | เป็นเลขจำนวนเต็มที่ต้องการให้เป็นเลขเริ่มต้น |

เนื้อหาบทเรียนคอมพิวเตอร์ช่วยสอนเรื่อง การสร้างเว็บเพจด้วย HTML

ตัวอย่างการเขียน

```
<HTML> <HEAD> <TITLE>การกำหนดรายการแบบมีตัวเลขกำกับ</TITLE>
</HEAD> <BODY> <FONT FACE= "EucrosiaUPC" SIZE=+1>
<OL TYPE=1 START=5> <CENTER>การกำหนดรายการแบบลำดับตัวเลขอารบิก</CENTER>
<LI> บรรทัดแรกเริ่มด้วยเลขห้า
<LI> บรรทัดสองเป็นเลขหก
<LI> บรรทัดสามคือเลขเจ็ด
</OL> <HR>

<OL TYPE=a START=k>
<CENTER>การกำหนดรายการแบบลำดับอักษรตัวพิมพ์เล็ก</CENTER>
<LI> บรรทัดแรกเริ่มด้วยอักษรตัวเอ (กำหนด START ไม่ได้)
<LI> บรรทัดสองเป็นอักษรตัวบี
<LI> บรรทัดสามคืออักษรตัวซี (สิ่งเริ่มต้นที่ตัวใดตัวหนึ่งไม่ได้)
</OL> </FONT> </BODY> </HTML>
```

การแสดงผลจากโปรแกรมเบราว์เซอร์

การกำหนดรายการแบบลำดับตัวเลขอารบิก
5. บรรทัดแรกเริ่มด้วยเลขห้า
6. บรรทัดสองเป็นเลขหก
7. บรรทัดสามคือเลขเจ็ด
การกำหนดรายการแบบลำดับอักษรตัวพิมพ์เล็ก
a. บรรทัดแรกเริ่มด้วยอักษรตัวเอ (กำหนด START ไม่ได้)
b. บรรทัดสองเป็นอักษรตัวบี
c. บรรทัดสามคืออักษรตัวซี (สิ่งเริ่มต้นที่ตัวใดตัวหนึ่งไม่ได้)

คลิกตรงนี้กลับขึ้นด้านบน

คำถามทบทวน : 3310 (h3310r.htm) : แบบการฝึก : 3310 (h3310p.htm)

3320 การกำหนดรายการแบบมีสัญลักษณ์กำกับ (Bulleted / Unordered List)

การกำหนดรายการในแบบนี้ เหมาะกับข้อมูลที่ต้องการแบ่งเป็นส่วนๆ ที่อยู่ภายใต้หัวข้อเดียวกัน มีวิธีการใช้คำสั่ง 3 วิธี ดังนี้

เนื้อหาบทเรียนคอมพิวเตอร์ช่วยสอนเรื่อง การสร้างเว็บเพจด้วย HTML

3321 คำสั่ง Unordered List ...

ใช้ในการกำหนดแสดงรายการต่างๆ ที่มีสัญลักษณ์ (Bullet) นำหน้าหัวข้อ เป็นการยกตัวอย่าง ที่แยกออกจากกัน โดยไม่จำเป็นต้องเรียงลำดับก่อนหลังก็ได้ นั่นคือเป็นหัวข้อแบบไม่มีตัวเลข มีรูปแบบคำสั่งดังนี้

```
<UL TYPE=bultype>
<LI> message
<LI> message
-----
-----
-----
</UL>
```

โดยที่

	เป็นแท็กเปิดของคำสั่ง Unordered List ให้ทำการแสดงข้อมูลแบบไม่มีตัวเลข
TYPE	เป็นแอตทริบิวต์ที่ใช้กำหนดชนิดของ Bullet ให้กับรายการอาจไม่ระบุก็ได้
bultype	เป็นชนิดของ Bullet สามารถกำหนดค่าได้ คือ
DISC	เป็นวงกลมทึบ
CIRCLE	เป็นวงกลมโปร่ง
SQUARE	เป็นสี่เหลี่ยมทึบ
	เป็นแท็กกำหนดรายการต่างๆ (List Item)
message	เป็นข้อความที่ต้องการให้แสดงผล
	เป็นแท็กปิดของคำสั่ง

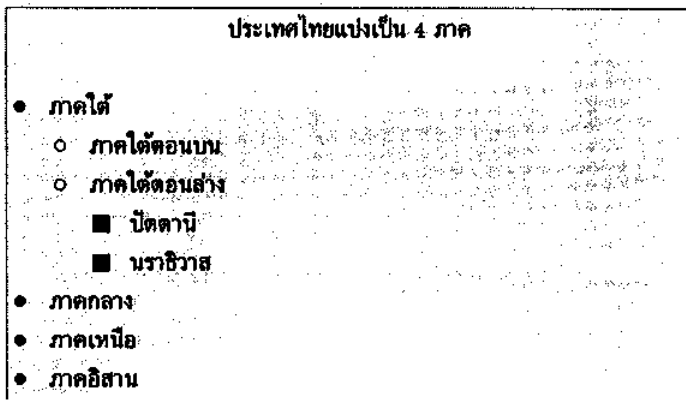
ตัวอย่างการเขียน

```
<HTML>
<HEAD>
<TITLE>การกำหนดรายการแบบไม่มีตัวเลขกำกับ 1UL+LI</TITLE>
</HEAD>
<BODY>
<FONT FACE= "EucrosiaUPC" SIZE=+2>
<CENTER>ประเทศไทยแบ่งเป็น 4 ภาค</CENTER> <P>
<UL TYPE=DISC >
<LI> ภาคใต้ </LI>
<UL TYPE=CIRCLE >
```

เนื้อหาบทเรียนคอมพิวเตอร์ช่วยสอนเรื่อง การสร้างเว็บเพจด้วย HTML

```
<LI> ภาคใต้ตอนบน </LI>
<LI> ภาคใต้ตอนล่าง </LI>
<UL TYPE=SQUARE >
<LI> ปัตตานี </LI>
<LI> นราธิวาส </LI>
</UL>
</UL>
<LI> ภาคกลาง </LI>
<LI> ภาคเหนือ </LI>
<LI> ภาคอีสาน </LI>
</UL>
</FONT>
</BODY>
</HTML>
```

การแสดงผลจากโปรแกรมเบราว์เซอร์



คำถามทบทวน : 3321 (h3321r.htm) : แบบการฝึก : 3321 (h3321p.htm)

เนื้อหาบทเรียนคอมพิวเตอร์ช่วยสอนเรื่อง การสร้างเว็บเพจด้วย HTML

3322 คำสั่ง Directory List <DIR> ... </DIR>

ใช้ในการกำหนดแสดงรายการต่างๆ แบบไม่มีตัวเลข ที่มีความยาวการแสดงผลรายการไม่เกิน 20 รายการ มีรูปแบบคำสั่งดังนี้

```
<DIR>
<LI> message
<LI> message
-----
-----
-----
</DIR>
```

โดยที่

<DIR> เป็นแท็กเปิดของคำสั่ง Directory List ให้ทำการแสดงข้อมูล แบบ Directory
</DIR> เป็นแท็กปิดของคำสั่ง <DIR>

ตัวอย่างการเขียน

```
<HTML>
<HEAD>
<TITLE>การกำหนดรายการแบบไม่มีตัวเลขกำกับ 2 DIR+LI</TITLE>
</HEAD>
<BODY>
<FONT FACE= "EurosiaUPC" SIZE=+2>
<DIR> ภาคใต้มี 14 จังหวัด
<LI> ชุมพร
<LI> สุราษฎร์ธานี
<LI> นครศรีธรรมราช
<LI> กระบี่
<LI> พังงา
<LI> ภูเก็ต
<LI> ระนอง
<LI> ตรัง
<LI> พัทลุง
<LI> สงขลา
```

เนื้อหาบทเรียนคอมพิวเตอร์ช่วยสอนเรื่อง การสร้างเว็บเพจด้วย HTML

```
<LI> สดุด  
<LI> ยะลา  
<LI> ปัตตานี  
<LI> นราธิวาส  
</DIR>  
</FONT>  
</BODY>  
</HTML>
```

คำถามทบทวน : 3322 (h3322r.htm) : แบบการฝึก : 3322 (h3322p.htm)

3323 คำสั่ง Menu List <MENU> ... </MENU>

ใช้ในการกำหนดแสดงรายการต่างๆ แบบไม่มีตัวเลข เป็นการแสดงรายการที่มีหัวข้อเป็นสัญลักษณ์ แต่ลักษณะการแสดงผลในรายการข้อมูลจะกะทัดรัดกว่าการใช้ แท็ก Unordered List มีรูปแบบคำสั่งดังนี้

```
<MENU>  
<LI> message  
<LI> message  
-----  
-----  
-----  
</MENU>
```

โดยที่

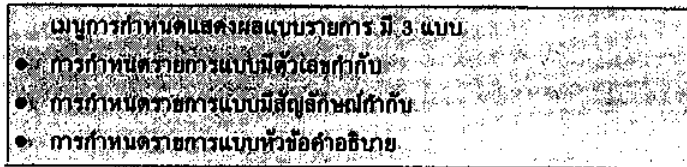
```
<MENU> เป็นแท็กเปิดของคำสั่ง Menu List ให้ทำการแสดงข้อมูลแบบรายการเมนู  
</MENU> เป็นแท็กปิดของคำสั่ง <MENU>
```

ตัวอย่างการเขียน

```
<HTML> <HEAD>  
<TITLE>การกำหนดรายการแบบไม่มีตัวเลขกำกับ 3 MENU+LI</TITLE>  
</HEAD> <BODY>  
<FONT FACE= "EucrosiaUPC" SIZE=+1>  
<MENU> เมนูการกำหนดแสดงผลแบบรายการ มี 3 แบบ  
<LI> การกำหนดรายการแบบมีตัวเลขกำกับ  
<LI> การกำหนดรายการแบบมีสัญลักษณ์กำกับ  
<LI> การกำหนดรายการแบบหัวข้อคำอธิบาย
```

```
</MENU>  
</FONT>  
</BODY> </HTML>
```

การแสดงผลจากโปรแกรมเบราว์เซอร์



คลิกตรงนี้ก็กลับขึ้นด้านบน

คำถามทบทวน : 3323 (h3323r.htm) : แบบการฝึก : 3323 (h3323p.htm)

3330 การกำหนดรายการแบบหัวข้อคำอธิบาย (Defination List)

การกำหนดแสดงรายการโดยวิธีนี้ จะไม่มีการใช้สัญลักษณ์ , ตัวเลข , หรือตัวอักษร นำหน้าข้อความ แต่จะแบ่งข้อความออกเป็น 2 ส่วน ในส่วนแรกของข้อความถือเป็นหัวข้อ ส่วนที่สองนั้นถือเป็นคำอธิบายรายการในหัวข้อนั้น มักใช้ในการอธิบายความหมายของคำ หรือคำนิยามต่างๆ การใช้แท็กคำสั่งมีรูปแบบคำสั่งดังนี้

```
<DL>  
<DT>message1  
<DD>message2  
<DT>message1  
<DD>message2  
-----  
-----  
-----  
</DL>
```

โดยที่

<DL>	เป็นแท็กเปิดของคำสั่ง Definition List
<DT>	เป็นแท็กกำหนดหัวข้อของรายการ (Definition Term)
message1	เป็นข้อความของหัวข้อ
<DD>	เป็นแท็กกำหนดคำอธิบายรายการ (Definition Description)
message2	เป็นข้อความของคำอธิบาย
</DL>	เป็นแท็กปิดของคำสั่ง Definition List

เนื้อหาบทเรียนคอมพิวเตอร์ช่วยสอนเรื่อง การสร้างเว็บเพจด้วย HTML

ตัวอย่างการเขียน

<HTML> <HEAD> <TITLE>การกำหนดรายการแบบหัวข้อความ</TITLE> </HEAD> <BODY>

<DL> นิยามศัพท์เฉพาะ

<DT> เอช.ที.เอ็ม.แอล. (HTML : HyperText Markup Language)

<DD> หมายถึงเพิ่มข้อมูล (File) ของภาษาข้อความที่มีรหัสของคำสั่งฝังตัวอยู่ รหัสนี้เรียกว่า Tag อาจเป็นคำสั่งที่ใช้แสดงผล หรือ เชื่อมต่อข้อมูลต่างๆ ก็ได้ ใช้สำหรับสร้างเอกสารในลักษณะเชื่อมโยง (Link) เพื่อใช้บน Home Page ในระบบเครือข่ายอินเทอร์เน็ต หรือภาษาสำหรับเขียนเพิ่มข้อมูลแบบไฮเปอร์เท็กซ์หรือเป็นเพิ่มข้อมูลแสดงโฮมเพจ

<DT> โฮมเพจ (Home Page)

<DD> หมายถึง เอกสาร หรือเพิ่มข้อมูล (File) ที่ใช้ภาษา HTML เป็นคำสั่งให้แสดงผล หมายความว่าถึงเอกสารหน้าแรกหรือหน้ารายการ (เมนู) ของเนื้อหา หรือหมายถึงข้อมูลทั้งหมด ในเรื่องนั้น หรือในหน่วยงานนั้น

</DL> </BODY> </HTML>

การแสดงผลจากโปรแกรมเมจอร์เซอร์

นิยามศัพท์เฉพาะ:

เอช.ที.เอ็ม.แอล. (HTML : HyperText Markup Language)

หมายถึงเพิ่มข้อมูล (File) ของภาษาข้อความที่มีรหัสของคำสั่งฝังตัวอยู่ รหัสนี้เรียกว่า Tag อาจเป็นคำสั่งที่ใช้แสดงผล หรือ เชื่อมต่อข้อมูลต่างๆ ก็ได้ ใช้สำหรับสร้างเอกสารในลักษณะเชื่อมโยง (Link) เพื่อใช้บน Home Page ในระบบเครือข่ายอินเทอร์เน็ต หรือภาษาสำหรับเขียนเพิ่มข้อมูลแบบไฮเปอร์เท็กซ์ หรือเป็นเพิ่มข้อมูล แสดงโฮมเพจ

โฮมเพจ (Home Page)

หมายถึง เอกสาร หรือเพิ่มข้อมูล (File) ที่ใช้ภาษา HTML เป็นคำสั่งให้แสดงผล หมายความว่าถึงเอกสารหน้าแรก หรือหน้ารายการ (เมนู) ของเนื้อหา หรือหมายถึงข้อมูลทั้งหมด ในเรื่องนั้น หรือในหน่วยงานนั้น

คลิกตรงนี้กลับขึ้นด้านบน

คำถามทบทวน : 3330 (h3330r.htm) : แบบการฝึก : 3330 (h3330p.htm)

คลิกเลือก TAG คำสั่งต่อไป

| 3100 การใช้ตัวอักษร | 3200 การจัดวาง | 3300 การกำหนดรายการ |

แบบการสร้าง : 3000 (h3000w.htm)

