

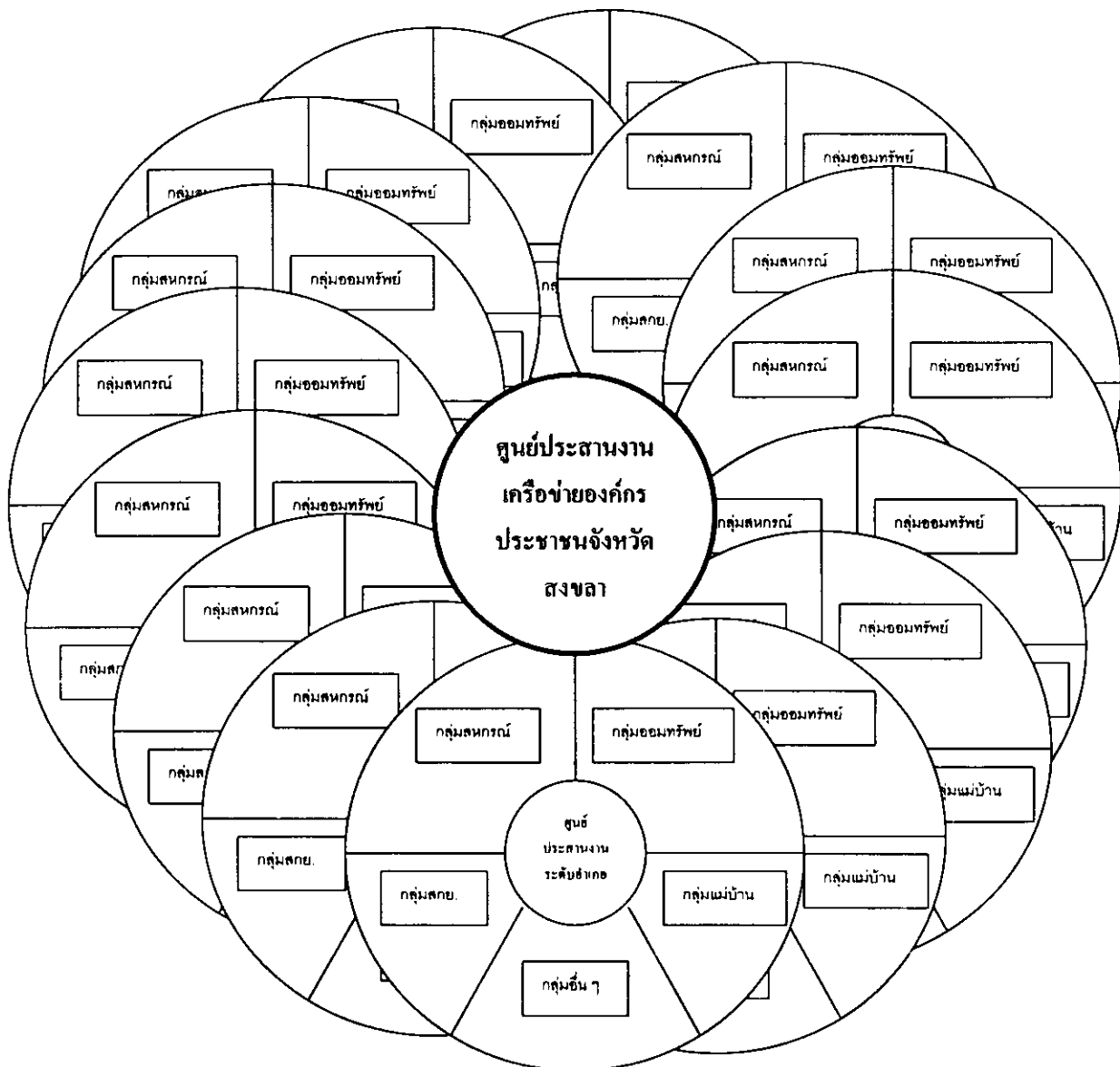
## บทที่ 4

### ผลการเชื่อมโยงเครือข่ายองค์กรประชาชนในจังหวัดสงขลา

การเชื่อมโยงเครือข่ายองค์กรประชาชนในจังหวัดสงขลา ตั้งแต่ในอดีตจนถึงปัจจุบันได้เริ่มพัฒนามาจากการเชื่อมโยงกันแบบหลวมๆ ไม่มีรูปแบบชัดเจน ทางทีมวิจัยในนามโครงการแนวทางการเชื่อมโยงเครือข่ายองค์กรประชาชนในจังหวัดสงขลาได้เข้าไปให้ความรู้ความเข้าใจและจัดกระบวนการที่เป็นประโยชน์ให้กับองค์กรประชาชนต่างๆ ที่สนใจเข้าร่วมเครือข่าย ทีมวิจัยพยายามจัดเวทีพบปะให้ผู้นำองค์กรต่างๆ ได้มีโอกาสได้พบปะพูดคุยแลกเปลี่ยนเรียนรู้ซึ่งกันและกันรวมทั้งร่วมกันวางรูปแบบแนวทางการเชื่อมโยงเครือข่ายที่เป็นรูปธรรมชัดเจนสามารถนำมาประยุกต์ใช้ได้ในอนาคต จากที่เคยมีการเชื่อมโยงเครือข่ายเพียงเล็กน้อยในอดีต ทำให้องค์กรต่างๆ ตระหนักถึงความสำคัญของการเชื่อมโยงเครือข่ายมากขึ้น ทำให้เกิดมีการพัฒนาการเชื่อมโยงเครือข่ายองค์กรประชาชนในจังหวัดสงขลาขึ้นอย่างต่อเนื่องตลอด 2 ปี และมีรูปแบบการเชื่อมโยงเครือข่ายที่เป็นรูปธรรม มีระบบ ระเบียบ ขั้นตอนชัดเจน โปร่งใส ตรวจสอบได้ โดยใช้รูปแบบการเชื่อมโยงแบ่งเป็น 2 ระดับ ดังนี้

1.) การเชื่อมโยงเครือข่ายระดับอำเภอ มีรูปแบบการเชื่อมโยงโดยให้สหกรณ์การเกษตรประจำอำเภอเป็นศูนย์ประสานงานเครือข่ายระดับอำเภอ มี สหกรณ์กองทุนสวนยาง กลุ่มออมทรัพย์เพื่อการผลิต กลุ่มแม่บ้านเกษตรกร และกลุ่มอื่นๆ ที่สนใจในอำเภอนั้นๆ เป็นสมาชิกเครือข่ายดำเนินงาน โดยคณะกรรมการของศูนย์ประสานงานเครือข่ายระดับอำเภอซึ่งประกอบด้วยผู้นำจากกลุ่มองค์กรต่างๆ ในอำเภอ และมีการร่วมประชุมกันทุกเดือน โดยสมาชิกเครือข่ายจะต้องส่งชื่อ-รายชื่อสินค้าผ่านศูนย์ประสานงานเครือข่ายระดับอำเภอที่ตนเองสังกัดอยู่

2.) การเชื่อมโยงเครือข่ายระดับจังหวัด เชื่อมโยงโดยให้ชุมนุมสหกรณ์การเกษตรสงขลา จำกัดเป็นศูนย์ประสานงานเครือข่ายระดับจังหวัด มี ศูนย์ประสานงานเครือข่ายระดับอำเภอ สหกรณ์ออมทรัพย์ สหกรณ์ร้านค้า เป็นสมาชิกเครือข่ายระดับจังหวัด ดำเนินงาน โดยคณะกรรมการของศูนย์ประสานงานเครือข่ายระดับจังหวัดซึ่งประกอบด้วยตัวแทนจากกลุ่มองค์กรต่างๆ ในจังหวัดสงขลา ในปัจจุบันมีคณะกรรมการฝ่ายการตลาดของชุมนุมชุมนุมสหกรณ์การเกษตรสงขลา จำกัด ซึ่งมีฝ่ายการตลาดของชุมนุมฯ เป็นฝ่ายปฏิบัติการ ได้ดำเนินการขับเคลื่อนการเชื่อมโยงไปในทิศทางที่สนองตอบวัตถุประสงค์ของเครือข่ายได้เป็นอย่างดี มีการทำธุรกรรมร่วมกันเพิ่มขึ้นอย่างเห็นได้ชัด หลังจากการลงนาม MOU เริ่มจากการสั่งซื้อ ข้าวสาร และปุ๋ย ร่วมกัน



รูปที่ 4.1 รูปแบบการเชื่อมโยงเครือข่ายองค์กรประชาชนในจังหวัดสงขลา

## ผลจากการเชื่อมโยงเครือข่ายองค์กรประชาชนในระดับอำเภอ

ทีมวิจัยได้เลือกอำเภอรัตภูมิเป็นอำเภอนำร่องในการสร้างเครือข่ายการเชื่อมโยงองค์กรประชาชนในระดับอำเภอ โดยมีสหกรณ์การเกษตรรัตภูมิ จำกัด เป็นศูนย์ประสานงานเครือข่ายองค์กรประชาชนในจังหวัดสงขลา มี สหกรณ์กองทุนสวนยาง กลุ่มออมทรัพย์เพื่อการผลิต กลุ่มแม่บ้านเกษตรกร และกลุ่มอื่นๆที่สนใจในอำเภอนั้นๆ เป็นสมาชิกเครือข่าย ดำเนินงานโดยคณะกรรมการของศูนย์ประสานงานเครือข่ายระดับอำเภอซึ่งประกอบด้วยผู้นำจากกลุ่มองค์กรต่างๆ ในอำเภอ และมีการร่วมประชุมกันทุกเดือน

รายนามคณะกรรมการเครือข่ายองค์กรประชาชนอำเภอรัตภูมิ ทั้งหมด 11 ท่าน มีดังนี้

สหกรณ์การเกษตรรัตภูมิ 3 ท่าน

- นายสุชาติ รัศมี
- นายสนั่น วิไลประสงค์
- นายวิโรจน์ แก้วจันทน์

กลุ่มออมทรัพย์ 5 ท่าน

- นายสนิท พินชนะ
- นายบรรจง ทองเอื้อย
- นางอภิัญญา รัศมีนัย
- นายวิโรจน์ รักภักดี
- ร.ต.ต. เนียม ฤทธิหนู

กลุ่มแม่บ้านเกษตรกร 1 ท่าน

- นางพจนีย์ สุวรรณเวหา

สหกรณ์กองทุนสวนยาง 2 ท่าน

- นายประเสริฐ บุรชัค
- นายเฉลิม แซ่ตั้ง

ที่ปรึกษา 2 ท่าน

- นายอัครชัย ทศกุล
- อ.ประเจอะ สุ่มังคโล

## วิสัยทัศน์ขององค์กรเครือข่ายอำเภอรัตภูมิ

“องค์กรแห่งพันธมิตร ศูนย์ธุรกิจรัตภูมิ พากุ่มพัฒนา หนุนสงขลาสู่สากล”

### ยุทธศาสตร์ขององค์กรเครือข่ายอำเภอรัตภูมิ

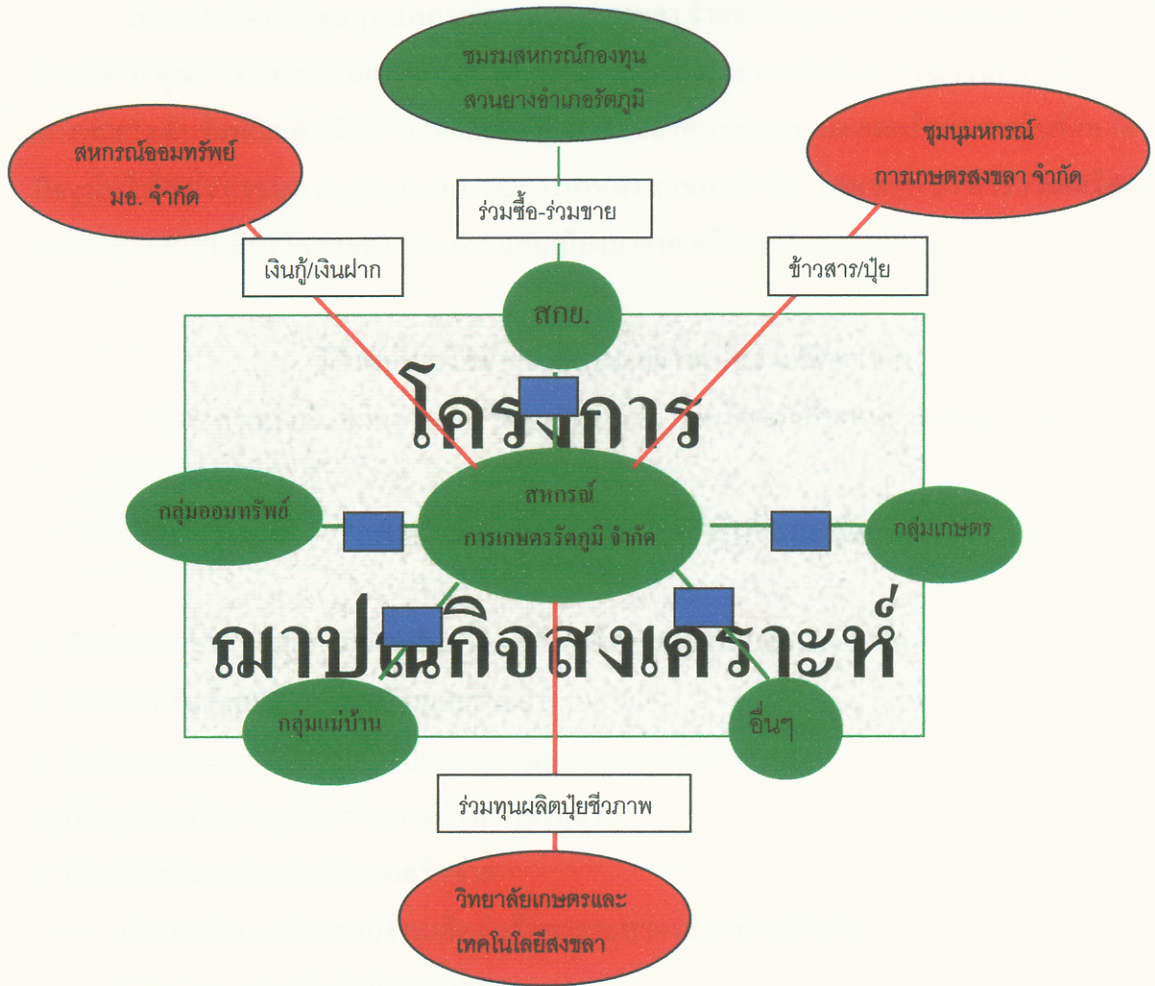
- I ยุทธศาสตร์การเรียนรู้
- II ยุทธศาสตร์การพัฒนา
- III ยุทธศาสตร์เศรษฐกิจชุมชน
- IV ยุทธศาสตร์การสร้างและเชื่อมโยงเครือข่าย

### กิจกรรมการเชื่อมโยงเครือข่ายในอำเภอรัตภูมิ

1. ประชุมเชิงปฏิบัติการเรื่อง “ การเชื่อมโยงเครือข่ายขององค์กรประชาชนในอำเภอรัตภูมิ” เพื่อให้ผู้เข้าร่วมประชุมมีความรู้ ความเข้าใจ และเห็นประโยชน์จากการเชื่อมโยงเครือข่ายที่กำลังจะเกิดขึ้นและให้ผู้เข้าร่วมประชุมได้ร่วมกันศึกษาสภาพปัญหาและแนวทางการพัฒนาเครือข่าย ตลอดจนวางแผนปฏิบัติเกี่ยวกับการทำธุรกิจและการบริหารจัดการเครือข่ายในระดับอำเภอต่อไป
2. ประชุมคณะกรรมการเครือข่ายประจำเดือน เพื่อให้คณะกรรมการได้มีโอกาสพบปะพูดคุยแลกเปลี่ยนความรู้ซึ่งกันและกันระหว่างองค์กร รวมทั้งเป็นการเสริมสร้างความเข้มแข็งและยั่งยืนอย่างต่อเนื่องของเครือข่าย(เริ่มครั้งแรกเดือน สิงหาคม 2547)
3. จัดโครงการสัมมนาเพื่อสร้างความสัมพันธ์ระหว่างองค์กร เพื่อ สร้างความสัมพันธ์ระหว่างองค์กรประชาชนในอำเภอรัตภูมิ และให้องค์กรที่เข้าร่วมประชุมได้ทราบถึงความสำคัญของเครือข่ายและประโยชน์ที่จะได้รับ รวมถึงเป็นการพัฒนาบุคลากรขององค์กรต่างๆ ไปพร้อมๆกันด้วย และร่วมกันวางแผนการดำเนินงานของเครือข่ายอำเภอรัตภูมิต่อไป
4. ศูนย์ประสานงานเครือข่ายองค์กรประชาชนอำเภอรัตภูมิร่วมลงทุนกับวิทยาลัยเกษตรและเทคโนโลยีสงขลาผลิตปุ๋ยชีวภาพ โดยมอบหมายหน้าที่ให้คณะกรรมการศูนย์ประสานงานฯ ไปดำเนินการเจรจากับทางวิทยาลัยเกษตรฯ เนื่องจากทางวิทยาลัยเกษตรฯได้รับงบประมาณแผ่นดินจากองค์การบริหารส่วนจังหวัดสงขลา และกำลังดำเนินการก่อสร้างโรงงานอยู่ โดยผู้อำนวยการวิทยาลัยเกษตรมองเห็นศักยภาพของเครือข่ายองค์กรประชาชนอำเภอรัตภูมิ จึงมีความยินดีรับหลักการเบื้องต้นและให้ทางศูนย์ประสานงานเครือข่ายฯร่วมลงทุน ดูแลด้านการตลาดและหาวัตถุดิบป้อนให้กับโรงงาน

5. โครงการฉาปนกิจสงเคราะห์ ร่วมกันทั้งอำเภอ ภายใต้เครือข่ายองค์กรประชาชนอำเภอรัตภูมิ โดยมอบหมายหน้าที่ให้คณะกรรมการศูนย์ประสานงานฯ ศึกษาความเป็นไปได้และรูปแบบของโครงการ โดยอิงรูปแบบของสหกรณ์การเกษตรรัตภูมิที่มีอยู่เดิมเป็นหลัก อยู่ในขั้นตอนดำเนินการ คาดว่าจะแล้วเสร็จพร้อมดำเนินการภายในปี 2548 นี้

6. ชมรมสหกรณ์กองทุนสวนยางอำเภอรัตภูมิ ซึ่งเป็นการรวมตัวของสหกรณ์กองทุนสวนยางในสามอำเภอ คือ อำเภอบางกล่ำ อำเภอกวนเนียง และอำเภอรัตภูมิ ในอดีตเป็นการรวมตัวกันแบบหลวมๆ มีประชุมกันเดือนละครั้งเพื่อร่วมกันแก้ปัญหาที่เกิดขึ้นของแต่ละสหกรณ์ ไม่ได้มีการเชื่อมโยงกันอย่างจริงจัง แต่ภายหลังโครงการวิจัยฯ ได้เข้ามามีบทบาทในช่วง เวลา สองปีที่ผ่านมามีวิจัยได้เข้าไปให้ความรู้และชี้ให้เห็นประโยชน์ของการเชื่อมโยงเครือข่าย ทำให้จากเคยเชื่อมโยงกันแบบหลวมๆ คณะกรรมการชมรมฯ จึงเริ่มพัฒนารูปแบบการเชื่อมโยง โดยการเริ่มมีการซื้อ-ขายร่วมกันของสมาชิกในชมรม โดยเริ่มตั้งแต่เดือน ธันวาคม 2547 ทางชมรมฯ ได้มีการร่วมกันขนานน้ำยาง โดยการรวบรวมน้ำยางจาก 18 โรงที่เป็นสมาชิกเครือข่าย ไปขายให้โรงงาน ในเดือนธันวาคม สามารถรวบรวมได้ 282,265 กิโลกรัม หักรายจ่ายแล้วเหลือกำไรเข้าชมรมฯ เป็นจำนวนเงิน 5,550 บาท ในเดือนมกราคม สามารถรวบรวมได้ 245,130 กิโลกรัม หักรายจ่ายแล้วเหลือกำไรเข้าชมรมฯ เป็นจำนวนเงิน 4,850 บาท และในเดือนพฤศจิกายน 2547 ทางชมรมฯ ได้ร่วมกันซื้อน้ำกรดเพื่อนำไปใช้ในโรงรมยางจากบริษัทแอลซี อุตสาหกรรม จำกัด ปริมาณ 497 ถัง คิดเป็นเงินถึงละ 994 บาท แต่เนื่องจากทางชมรมฯ ซื้อเป็นเงินสดและปริมาณมาก ทางบริษัทฯ จึงคิดค่าใช้จ่ายแค่เพียง 460 ถัง อีก 37 ถังทางบริษัทฯ แถมให้ฟรี ทางชมรมฯ นำน้ำกรดมาขายให้กับสหกรณ์สมาชิกในราคาถึงละ 994 บาทในราคาทุนทั้งหมด 497 ถัง ทำให้มีกำไรเข้าชมรมฯ เป็นจำนวน 36,778 บาท ที่กล่าวมาข้างต้นเป็นผลมาจากการได้รับความรู้ความเข้าใจเกี่ยวกับการเชื่อมโยงเครือข่ายและทางชมรมฯ ตระหนักถึงความสำคัญของประโยชน์ที่ได้จากการเชื่อมโยงเครือข่าย และในอนาคตชมรมสหกรณ์กองทุนสวนยางอำเภอรัตภูมิ จะพัฒนารูปแบบการเชื่อมโยงต่อไปข้างหน้าด้วยความเข้มแข็งและยั่งยืน ซึ่งในปัจจุบันชมรมสหกรณ์กองทุนสวนยางอำเภอรัตภูมิได้ร่วมอยู่ในเครือข่ายองค์กรประชาชนอำเภอรัตภูมิและมีแผนดำเนินการซื้อปุ๋ยร่วมกันปริมาณ 113 ตันเป็นโครงการต่อไป



รูปที่ 4.2 ผลการเชื่อมโยงเครือข่ายองค์กรประชาชนในอำเภอรัตภูมิ

- กิจกรรมหลักระหว่างกลุ่มองค์กรและศูนย์อำเภอ ได้แก่ การประชุมประจำเดือน การแลกเปลี่ยนเรียนรู้ และเริ่มสำรวจตลาดเพื่อสั่งซื้อสินค้าร่วมกัน
- เชื่อมโยงภายในเครือข่าย
- เชื่อมโยงภายนอกเครือข่าย
- อยู่ระหว่างดำเนินการ

## ผลจากการเชื่อมโยงเครือข่ายองค์กรประชาชนในระดับจังหวัด

เชื่อมโยง โดยให้ชุมนุมสหกรณ์การเกษตรสงขลา จำกัด เป็นศูนย์กลางประสานงานเครือข่ายระดับจังหวัด มี ศูนย์ประสานงานเครือข่ายระดับอำเภอ สหกรณ์ออมทรัพย์ สหกรณ์ร้านค้า เป็นสมาชิกเครือข่ายระดับจังหวัด ดำเนินงานโดยคณะกรรมการของศูนย์ประสานงานเครือข่ายระดับจังหวัดในปัจจุบันให้คณะกรรมการชุมนุมสหกรณ์การเกษตรสงขลา จำกัด รักษาการบริหารงานเครือข่ายองค์กรประชาชนจังหวัดสงขลา มีกิจกรรมอันเนื่องมาจากเครือข่ายดังต่อไปนี้

### วิสัยทัศน์เครือข่ายองค์กรประชาชนในจังหวัดสงขลา

“องค์กรแห่งพันธมิตร ศูนย์รวมธุรกิจสงขลา เทคโนโลยีก้าวหน้า นำพาสู่สากล ”

### พันธกิจเครือข่ายองค์กรประชาชนในจังหวัดสงขลา

1. สำรวจรวบรวมข้อมูลองค์กรเครือข่าย จัดตั้งองค์กรระดับอำเภอและจังหวัด
2. กำหนดที่จัดตั้งศูนย์เครือข่ายในแต่ละระดับ
3. จัดโครงสร้างการบริหาร องค์กรประกอบคณะกรรมการทั้ง 2 ระดับ
4. กำหนดระเบียบ กฎเกณฑ์ในการบริหารเครือข่าย
5. กิจกรรมพัฒนาประสิทธิภาพเครือข่าย
  - สร้างกลไกการประสานงาน/ติดต่อสื่อสารระหว่างสมาชิกเครือข่าย
  - พัฒนาระบบเทคโนโลยีสารสนเทศ
  - พัฒนาทรัพยากรมนุษย์
  - ปฏิรูปองค์กรเพื่อรองรับเครือข่าย
  - วางรากฐาน/สร้างแนวคิดอุดมการณ์ร่วมกันในเครือข่าย
  - การประชาสัมพันธ์เครือข่าย
6. รุรกรรม
7. กระบวนการติดตามและประเมินผล

## กลยุทธ์การเชื่อมโยงเครือข่ายองค์กรประชาชนในจังหวัดสงขลา

1. สร้างศูนย์กลางข้อมูลการตลาดเพื่อร่วมซื้อและร่วมขาย
2. สร้างมาตรฐานสินค้าและมีสินค้าที่เป็นยี่ห้อของกลุ่ม
3. ร่วมลงทุนตั้งโรงงานแปรรูปสินค้าการเกษตร
4. ร่วมทุนตั้งโรงงานอัดก้อนยาง
5. สร้างศูนย์ถ่ายทอดเทคโนโลยีและการเรียนรู้และพัฒนาบุคลากร
6. สร้างระบบสารสนเทศที่เชื่อมโยงข่าวสารระหว่างกัน
7. มีศูนย์กลางประสานงานเครือข่ายทั้งระดับจังหวัดและอำเภอ
8. ร่วมทำประชาสัมพันธ์หลากหลายและต่อเนื่อง
9. ปรับปรุงแก้ไขข้อบังคับระเบียบของสหกรณ์การเกษตรและชุมนุมสหกรณ์การเกษตร
10. สร้างกฎกติกาเชื่อมโยงเครือข่าย
11. ให้ความรู้เกี่ยวกับสหกรณ์แก่สมาชิก
12. ช่วยเหลือด้านต้นทุนระหว่างกัน

### วัตถุประสงค์ของการสร้างเครือข่าย

1. เพื่อให้สมาชิกเครือข่ายเป็นองค์กรที่เข้มแข็งสามารถพึ่งพาตนเองได้แบบยั่งยืน
2. เพื่อให้สมาชิกเครือข่ายเป็นที่พึ่งของสมาชิกและสร้างรายได้แก่สมาชิกเพิ่มขึ้น
3. เพื่อสร้างองค์กรธรรมมาภิบาลให้เกิดขึ้นกับสมาชิกเครือข่าย
4. เพื่อจัดทำระบบสารสนเทศขึ้นใช้ร่วมกัน

### ประโยชน์ที่สมาชิกเครือข่ายจะได้รับ

1. สนับสนุนธุรกิจทั้งทางระดับการจัดการ ยุทธวิธีและปฏิบัติการ
2. พัฒนาศักยภาพร่วมกันอย่างต่อเนื่อง
3. สร้างความมั่นคงทางเศรษฐกิจแก่สมาชิก
4. มีตลาดกว้างขวางขึ้น
5. มีแหล่งทุนเพิ่มขึ้น
6. เข้าถึงข่าวสารอย่างมีประสิทธิภาพ



### บทบาทหน้าที่ของศูนย์ประสานงานระดับจังหวัด

1. เป็นศูนย์กลางสารสนเทศด้านการตลาดของเครือข่ายระดับจังหวัด
2. เป็นศูนย์กลางการประสานงานการจัดซื้อและขายสินค้า
3. เป็นศูนย์กลางติดต่อค้าขายกับผู้ผลิต ผู้ค้าส่ง หรือผู้บริโภค
4. ส่งเสริมและสนับสนุนการร่วมซื้อและขายสินค้าของกลุ่มเครือข่าย
5. บทบาทอื่นๆตามที่คณะกรรมการศูนย์ประสานงานเครือข่ายระดับจังหวัดกำหนด

### บทบาทหน้าที่ของศูนย์ประสานงานระดับอำเภอ

1. เป็นศูนย์กลางสารสนเทศด้านการตลาดของเครือข่ายระดับอำเภอ
2. เป็นศูนย์กลางกระจายและรวบรวมสินค้า
3. บทบาทอื่นๆตามที่คณะกรรมการศูนย์ประสานงานเครือข่ายระดับอำเภอกำหนด

### บทบาทของคณะกรรมการศูนย์ประสานงานระดับจังหวัด

1. ประสานงานและร่วมมือกับคณะกรรมการขุมนุมสหกรณ์การเกษตรจังหวัดสงขลาอย่างแนบแน่น
2. กำหนดนโยบายและวางแผนงานประจำปีของศูนย์ประสานงาน
3. เสนอแนะนโยบายที่เกื้อกูลผลประโยชน์ร่วมกันของขุมนุมสหกรณ์การเกษตรจังหวัดสงขลาและศูนย์ประสานงานต่อคณะกรรมการขุมนุมสหกรณ์การเกษตรจังหวัดสงขลา
4. กำกับดูแลให้การสนับสนุนการดำเนินงานของผู้อำนวยการศูนย์ฯ
5. รับผิดชอบต่อความสำเร็จของศูนย์ฯ

### องค์ประกอบของคณะกรรมการศูนย์ประสานงานระดับจังหวัด

1. คณะกรรมการอำนวยการขุมนุมสหกรณ์การเกษตรจังหวัดสงขลาและผู้จัดการ
2. ผู้แทนของกลุ่มสัจจะออมทรัพย์ กลุ่มแม่บ้านเกษตรกร กลุ่มเกษตรกร สหกรณ์ออมทรัพย์ สหกรณ์กองทุนสวนยาง และสหกรณ์ร้านค้า แห่งละ 1 ท่าน
3. ประธานศูนย์ประสานงาน ให้คัดเลือกจากคณะกรรมการศูนย์เครือข่ายระดับจังหวัด
4. ผู้อำนวยการศูนย์ประสานงานเครือข่ายระดับจังหวัด ได้แก่ กรรมการและเลขานุการ
5. ให้ผู้จัดการขุมนุมสหกรณ์การเกษตรสงขลาจำกัด ทำหน้าที่รักษาการผู้อำนวยการศูนย์ประสานงานเครือข่ายระดับจังหวัด

### หน้าที่ผู้อำนวยการศูนย์ประสานงานเครือข่ายระดับจังหวัด

- 1.รับนโยบายของคณะกรรมการศูนย์ประสานงานเครือข่ายระดับจังหวัดมาปฏิบัติ
- 2.ดูแลรับผิดชอบบริหารงานของศูนย์ประสานงานเครือข่าย
- 3.จัดทำบัญชีแสดงผลประกอบการของศูนย์เป็นประจำทุกเดือนและรายปี
- 4.เป็นธุระที่จะต้องดำเนินงานให้เกิดผลสำเร็จตามนโยบายของคณะกรรมการศูนย์ฯ

### บทบาทของคณะกรรมการศูนย์ประสานงานระดับอำเภอ

- 1.ประสานงานและร่วมมือกับคณะกรรมการศูนย์ประสานงานระดับจังหวัด
- 2.กำหนดนโยบายและวางแผนงานประจำปีของศูนย์ประสานงานเครือข่าย
- 3.ให้การสนับสนุนการดำเนินงานเจ้าหน้าที่สหกรณ์การเกษตรอำเภอที่ปฏิบัติงานในกิจการของศูนย์ประสานงานเครือข่าย
- 4.รับผิดชอบต่อความสำเร็จของศูนย์

### องค์ประกอบของคณะกรรมการศูนย์ประสานงานระดับอำเภอ

- 1.คณะกรรมการอำนวยการสหกรณ์การเกษตรและผู้จัดการ
- 2.ผู้แทนของกลุ่มสังฆะออมทรัพย์ กลุ่มแม่บ้าน กลุ่มเกษตรกร สหกรณ์กองทุนสวนยาง แห่งละ 1 ท่าน
- 3.ประธานศูนย์ประสานงาน ให้คัดเลือกจากคณะกรรมการศูนย์เครือข่ายระดับอำเภอ
- 4.ผู้อำนวยการศูนย์ประสานงานเครือข่ายระดับอำเภอ ได้แก่ ผู้จัดการสหกรณ์การเกษตร

### หน้าที่ผู้อำนวยการศูนย์ประสานงานเครือข่ายระดับอำเภอ

- 1.รับนโยบายของคณะกรรมการศูนย์ประสานงานเครือข่ายระดับอำเภอมานำปฏิบัติ
- 2.ดูแลรับผิดชอบบริหารงานของศูนย์ประสานงานเครือข่าย
- 3.จัดทำบัญชีแสดงผลประกอบการของศูนย์ประสานงานเครือข่ายเป็นรายเดือนและรายปี
- 4.เป็นธุระที่จะต้องดำเนินงานให้เกิดผลสำเร็จตามนโยบายของคณะกรรมการศูนย์ฯ

### กิจกรรมการเชื่อมโยงเครือข่ายในจังหวัดสงขลา

1.การจัดประชุมเชิงปฏิบัติการ เพื่อหาแนวทางการเชื่อมโยงเครือข่ายขององค์กรประชาชนในจังหวัดสงขลา ณ ศูนย์ฝึกอบรม คลังปีโคโรเลียมสงขลา บริษัท ปตท. จำกัด (มหาชน) เมื่อ วันที่ 4-5 สิงหาคม 2546 โดยเชิญผู้นำจากองค์กรประชาชนต่างๆที่เป็นกลุ่มตัวอย่าง และ องค์กรประชาชนที่สนใจอื่นๆ เข้าร่วมประชุม โดยเน้นการอภิปรายกลุ่มย่อย (Group Discussion) กลุ่มละ 10-15 คน

ซึ่งจะแบ่งการอภิปรายกลุ่มย่อยออกเป็น 2 ช่วง ในช่วงแรก เป็นการแบ่งกลุ่มองค์กรประเภทเดียวกัน อภิปรายร่วมกัน ส่วนในช่วงที่ 2 แบ่งกลุ่มองค์กรแต่ละประเภทกันมาอภิปรายร่วมกัน ทั้ง 2 ช่วง เป็นการอภิปรายเพื่อหาแนวทางการเชื่อมโยงเครือข่าย และ ปัญหาอุปสรรคที่จะเกิดขึ้นหากมีการเชื่อมโยง

2. การจัดประชุมเชิงปฏิบัติการ เพื่อสร้างยุทธศาสตร์การเชื่อมโยงเครือข่ายองค์กรประชาชนในจังหวัดสงขลา ณ โรงแรมกรีนเวิลด์ พาเลส สงขลา เมื่อวันที่ 20-21 ธันวาคม 2546 โดยเชิญผู้นำจากองค์กรประชาชนต่างๆที่เป็นกลุ่มตัวอย่าง โดยใช้กระบวนการวิเคราะห์ SWOT เพื่อหากยุทธศาสตร์การเชื่อมโยงและใช้กระบวนการ AIC เพื่อหาวิสัยทัศน์ รวมถึงพันธกิจของการเชื่อมโยงเครือข่าย ในที่ประชุมได้พูดคุยถึงการจะซื้อ-ขายสินค้าร่วมกันโดยในที่ประชุมได้สรุปว่า สินค้า 3 อย่างแรกที่เครือข่ายจะซื้อร่วมกันได้แก่ ข้าวสาร ปุ๋ย และอาหารสัตว์

3. จัดประชุมย่อยคณะกรรมการเฉพาะกิจ เพื่อยกร่างรูปแบบและโครงสร้างการบริหารองค์กรและกฎระเบียบขององค์กรเครือข่าย เครือข่ายระดับจังหวัดและระดับอำเภอ ณ ห้องประชุม ชุมนุมสหกรณ์การเกษตรสงขลา จำกัด

4. เช่นสัญญาบันทึกข้อตกลงความร่วมมือการเชื่อมโยงเครือข่ายองค์กรประชาชนในจังหวัดสงขลา (MOU) ที่มิวิจัยร่วมกับคณะกรรมการชุมนุมสหกรณ์การเกษตรสงขลา จำกัด จัดพิธี เช่นสัญญาบันทึกข้อตกลงความร่วมมือการเชื่อมโยงเครือข่ายองค์กรประชาชนในจังหวัดสงขลา (MOU) โดยให้สหกรณ์การเกษตรแต่ละแห่ง รวมทั้งชุมนุมสหกรณ์การเกษตรสงขลา จำกัด มีหนังสือมอบอำนาจให้ ประธาน และผู้จัดการ พร้อมทั้งตราประทับของแต่ละสหกรณ์ มาร่วมลงนาม บันทึกข้อตกลงความร่วมมือการเชื่อมโยงเครือข่ายองค์กรประชาชนในจังหวัดสงขลา ในวันที่ 25 พฤษภาคม 2547 ณ ห้องประชุม สหกรณ์การเกษตรเมืองสงขลา จำกัด โดยได้เรียนเชิญท่านผู้ว่าราชการจังหวัดสงขลา นายสมพร ไร่บางยาง เป็นประธานในพิธี โดยมีวัตถุประสงค์เพื่อประกาศเจตนารมณ์ร่วมกันในอันที่จะให้มีศูนย์กลางการเชื่อมโยงเครือข่ายองค์กรชุมชนทั้งระดับอำเภอและจังหวัดเป็นการถาวร

5. จัดประชุมเชิงปฏิบัติการเรื่อง แนวทางการบริหารเครือข่ายองค์กรประชาชนในจังหวัดสงขลา เมื่อวันที่ 3-4 กรกฎาคม 2547 ณ โรงแรมไดอิชิ หาดใหญ่ โดยมีผู้ว่าราชการจังหวัดสงขลา นายสมพร ไร่บางยาง เป็นประธานในการประชุมครั้งนี้ และได้เชิญประธาน ผู้จัดการ และหัวหน้าฝ่ายการตลาด จากศูนย์ประสานงานเครือข่ายระดับอำเภอและระดับจังหวัด เข้าร่วมประชุมทั้งสิ้น 42 คน จาก 16 องค์กร โดยมีวัตถุประสงค์หลักเพื่อให้ผู้เข้าร่วมประชุมมีความรู้ ความสามารถในการจัดทำแผนธุรกิจในองค์กรตนเองและเครือข่ายได้ รวมถึงผู้เข้าร่วมประชุมต้องมีความรู้เกี่ยวกับวิธีการบริหารงานเครือข่าย และให้ผู้เข้าร่วมประชุมได้ร่วมกันศึกษาปัญหาและอุปสรรคการเชื่อมโยง

เครือข่ายในจังหวัดสงขลา ตลอดจนร่วมกันหาแนวทางแก้ไข และวางแผนปฏิบัติเกี่ยวกับการทำธุรกิจและการบริหารจัดการเครือข่ายต่อไป

6. แต่งตั้งคณะอนุกรรมการฝ่ายการตลาดชุมนุมสหกรณ์การเกษตรสงขลา จำกัด เพื่อรองรับธุรกรรมที่จะเกิดขึ้นต่อไปภายใต้เครือข่ายองค์กรประชาชนในจังหวัดสงขลา ซึ่งภารกิจแรกคือ รับผิดชอบเรื่องการสำรวจปริมาณการสั่งซื้อ วิธีการปฏิบัติเบื้องต้นเกี่ยวกับการซื้อ-ขาย ตลอดจนการเจรจาต่อกันแบบตรงไปตรงมาให้ทางสมาชิกได้รับทราบ และจะเน้นการซื้อสินค้าจากสหกรณ์ลูกที่ผลิตสินค้าขึ้นมาเองในท้องถิ่นเป็นหลัก

7. โครงการพัฒนาระบบสารสนเทศเครือข่าย โดยทีมวิจัยและศูนย์ประสานงานเครือข่ายองค์กรประชาชนในจังหวัดสงขลาพิจารณาเห็นว่า การที่จะส่งเสริมการทำธุรกรรมร่วมกันระหว่างองค์กรในจังหวัดสงขลา ให้กว้างขวางและจริงจังยิ่งขึ้น เห็นควรจัดให้มีระบบสารสนเทศเพื่อการผลิตและการตลาด และการดำเนินการในเรื่องนี้จำเป็นต้องได้รับการสนับสนุนด้านงบประมาณจากราชการ และการสร้างระบบสารสนเทศนี้จะเป็นการพัฒนา ระบบ Software ให้มีสมรรถนะเป็นสากล สามารถเชื่อมโยงกับระบบ Internet ของภาคเอกชนหรือผู้ผลิตและผู้ซื้อที่กระจายอยู่ในประเทศและต่างประเทศได้ ระบบสารสนเทศดังกล่าวจำเป็นต้องจัดหาอุปกรณ์คอมพิวเตอร์และระบบเครือข่าย การจัดซื้อลิขสิทธิ์และการจัดทำ Software และระบบฐานข้อมูลสำหรับการผลิตและการขายที่เป็นมาตรฐาน โดยขอความสนับสนุนจากงบประมาณแผ่นดิน ผ่านนายกองค์การบริหารส่วนจังหวัดสงขลา โครงการนี้เป็นโครงการเชื่อมโยงเครือข่ายเทคโนโลยีสารสนเทศ สำหรับหนึ่งจังหวัดสามารถรองรับระบบสหกรณ์สมาชิกไม่เกิน 5 ล้านคน ใช้ระบบบัตรสมาชิกได้ รองรับสาขาในเครือข่ายการค้าระดับจังหวัดได้มากกว่า 300 สาขา รายงานสินค้าไม่เกิน 100,000 รายการ

8. จัดประชุมเชิงปฏิบัติการเรื่อง แนวทางการพัฒนาเครือข่ายองค์กรประชาชนในจังหวัดสงขลาให้เข้มแข็งและยั่งยืน เมื่อวันที่ 25 กุมภาพันธ์ 2548 ณ โรงแรมบี พี แกรนด์ หาดใหญ่ โดยมีนายกองค์การบริหารส่วนจังหวัดสงขลา นายนวนพล บุญญามณี เป็นประธานในการประชุมครั้งนี้ และได้เชิญประธาน ผู้จัดการ จากศูนย์ประสานงานเครือข่ายองค์กรประชาชนจากทุกอำเภอเข้าร่วมประชุมเพื่อหาแนวทางการพัฒนาเครือข่ายองค์กรประชาชนในจังหวัดสงขลาให้เข้มแข็งและยั่งยืน

9. การร่วมซื้อสินค้าในนามเครือข่ายองค์กรประชาชนในจังหวัดสงขลาภายหลังจากเซ็นสัญญาบันทึกข้อตกลงความร่วมมือการเชื่อมโยงเครือข่ายองค์กรประชาชนในจังหวัดสงขลา (MOU) ชุมชนสหกรณ์การเกษตรสงขลาจำกัด ได้ทำการแต่งตั้งคณะกรรมการฝ่ายการตลาดขึ้น โดยมีหน้าที่ดูแลเรื่องการตลาดของเครือข่ายเป็นหลักศูนย์ประสานงานเครือข่ายองค์กรประชาชนจังหวัดสงขลา และได้มีการทำธุรกรรมร่วมกันเป็นครั้งแรก เมื่อเดือนกรกฎาคม 2547 ในนามเครือข่ายองค์กรประชาชนจังหวัดสงขลา โดยการสั่งซื้อปุ๋ยร่วมกัน เป็นปริมาณ 156 ตัน และได้กระจายสินค้าสู่องค์กรต่างๆ ที่ร่วมเครือข่ายซึ่งถือเป็นนิมิตหมายอันดีในการเริ่มต้นการเชื่อมโยงเครือข่าย หลังจาก

นั้นในวันที่ 8 ธันวาคม 2547 ได้จัดทำข้อตกลงและลงนามในการซื้อข้าวสารล่วงหน้าและฝากเงินกับ สหกรณ์การเกษตรเมืองศรีสะเกษ จำกัด ณ ศาลากลางจังหวัดสงขลา โดยเป็นการซื้อข้าวสารล่วงหน้าปริมาณ 192 ตัน เป็นจำนวนเงิน 2,976,000 บาท และยอดการฝากเงินเป็นจำนวน 5 ล้านบาท ในส่วนของปุ๋ยทางอนุกรรมการฝ่ายการตลาดได้สำรวจความต้องการปริมาณการใช้ปุ๋ยขององค์กรประชาชนทั้งจังหวัดสงขลาที่มีปริมาณกว่า 6 พันตัน และได้ดำเนินการร่วมกับทิววิชัยเพื่อเจรจาต่อรองซื้อปุ๋ยจากผู้ผลิตโดยตรง แต่เนื่องจากมีเงื่อนไขอื่นๆในการจัดทำข้อตกลง และในช่วงเดือนมีนาคม สมาชิกเครือข่ายจำเป็นต้องใช้ปุ๋ยเป็นจำนวนมาก ทำให้ทางชุมชนสหกรณ์การเกษตรสงขลา จำกัดตัดสินใจจัดทำข้อตกลงและลงนามในการซื้อปุ๋ยล่วงหน้ากับตัวแทนปุ๋ยในท้องถิ่นเมื่อวันที่ 1 มีนาคม 2548 ปริมาณ 1 พันตัน เป็นจำนวนเงิน 9,920,000 บาท และทางศูนย์ประสานงานเครือข่ายองค์กรประชาชนในจังหวัดสงขลายังคงมีโครงการจัดซื้อปุ๋ยและข้าวสารร่วมกันต่อไปอีกอย่างต่อเนื่องในอนาคต

10. การเชื่อมโยงเครือข่ายกับองค์กรอื่นๆทั้งภายในและภายนอกจังหวัดสงขลา โดยหลังจากมีการเชื่อมโยงเครือข่ายในจังหวัดสงขลาได้ในระยะหนึ่ง ทางศูนย์ประสานงานเครือข่ายองค์กรประชาชนได้พัฒนาไปสู่องค์กรอื่นๆทั้งภายในและภายนอกจังหวัดสงขลา ดังรายละเอียดต่อไปนี้

#### ขายสินค้าให้สหกรณ์อื่นๆ

| ชื่อองค์กร                              | ยอดขาย(บาท) |         |       | รวม(บาท)  | หมายเหตุ      |
|---|-------------|---------|-------|-----------|---------------|
|   | ปุ๋ย        | ข้าวสาร | กาแฟ  |           |               |
| 1. สหกรณ์การเกษตรเมืองพัทลุง จำกัด      | -           | 134,200 | -     | 134,200   | ก.ค.47-ก.พ.48 |
| 2. สหกรณ์ร้านค้าสถาบันราชภัฏสงขลา จำกัด | -           | 76,592  | 1,134 | 77,726    | ก.ค.47-ก.พ.48 |
| 3. สหกรณ์ร้านค้าค่ายรามคำแหง จำกัด      | -           | 17,670  | 2,520 | 20,190    | ก.ค.47-ก.พ.48 |
| 4. สหกรณ์ร้านค้ากองบิน56 จำกัด          | -           | 9,600   | -     | 9,600     | ก.ค.47-ก.พ.48 |
| 5. สหกรณ์การเกษตรปากพะยูน จำกัด(พัทลุง) | 503,520     | 69,750  | -     | 573,270   | ค.ค.47-ก.พ.48 |
| 6. สหกรณ์การเกษตรเมืองนราธิวาส จำกัด    | 530,250     | 107,140 | -     | 637,390   | ก.ค.47-ก.พ.48 |
| รวม(บาท)                                | 1,033,770   | 414,952 | 3,654 | 1,452,376 |               |

### เงินฝากสหกรณ์อื่นๆ

| ชื่อองค์กร                              | เงินฝาก(บาท) | หมายเหตุ       |
|---|--------------|----------------|
| 1.สหกรณ์การเกษตรปากพะยูนจำกัด(พัทลุง)   | 800,000      | ตั้งแต่ปี 2546 |
| 2.สหกรณ์การเกษตรเชียรใหญ่จำกัด(นครศรีฯ) | 2,000,000    | ตั้งแต่ปี 2546 |
| 3.สหกรณ์ออมทรัพย์ตำรวจสงขลา จำกัด       | 5,000,000    | ตั้งแต่ปี 2546 |
| 6.สหกรณ์การเกษตรเมืองศรีสะเกษ จำกัด     | 5,000,000    | ช.ค. ปี 2547   |
| รวม(บาท)                                | 12,800,00    |                |

### ซื้อสินค้าจากสหกรณ์อื่นๆ

| ชื่อองค์กร                           | ยอดซื้อ(บาท) |        | รวม(บาท)  | หมายเหตุ      |
|--------------------------------------|--------------|--------|-----------|---------------|
|                                      | ข้าวสาร      | กาแฟ   |           |               |
| 1. สหกรณ์การเกษตรเมืองศรีสะเกษ จำกัด | 2,976,000    | -      | 2,976,000 | ช.ค. 2547     |
| 2.ชุมนุมสหกรณ์จังหวัดชุมพร จำกัด     | -            | 48,600 | 48,600    | ก.ค.47-ก.พ.48 |
| รวม(บาท)                             | 2,976,000    | 48,600 | 3,024,600 |               |

11 . พัฒนาโครงสร้างการบริหารการจัดการชุมนุมสหกรณ์การเกษตรสงขลา จำกัด โดยกำหนดให้ทางชุมนุมสหกรณ์การเกษตรสงขลา จำกัด จัดสรรงบประมาณ เพื่อการวิจัยและพัฒนา (Research and Development) โดยการจัดระบบงานใหม่ วิเคราะห์งานใหม่ จัดโครงสร้างสหกรณ์ จัดโครงสร้างบุคลากร ปรับโครงสร้างด้านการตลาดและจัดกฎกติกาใหม่ให้เอื้อต่อการเป็นศูนย์ประสานงานเครือข่ายองค์กรประชาชนในจังหวัดสงขลา ซึ่งผลจากการดำเนินการสามารถสรุปได้เป็น วิสัยทัศน์ ภารกิจ และแผนการปฏิบัติงานสำหรับดำเนินกลยุทธ์ (action plan) ดังต่อไปนี้

#### วิสัยทัศน์ของชุมนุมสหกรณ์การเกษตรสงขลา จำกัด

“เป็นองค์กรที่มั่นคง ดำรงซึ่งความโปร่งใส ทันสมัยเทคโนโลยี ศูนย์รวมธุรกิจ  
พันธมิตรทุกองค์กร ขจัดความเดือดร้อนของมวลสมาชิก”

ภารกิจมี 4 ภารกิจ ดังต่อไปนี้

1. พัฒนาองค์กร
2. พัฒนาระบบบริหารจัดการ
3. พัฒนาระบบเทคโนโลยี
4. พัฒนาด้านธุรกิจและเครือข่าย

## แผนการปฏิบัติงานสำหรับดำเนินกลยุทธ์ปี 2548-2550

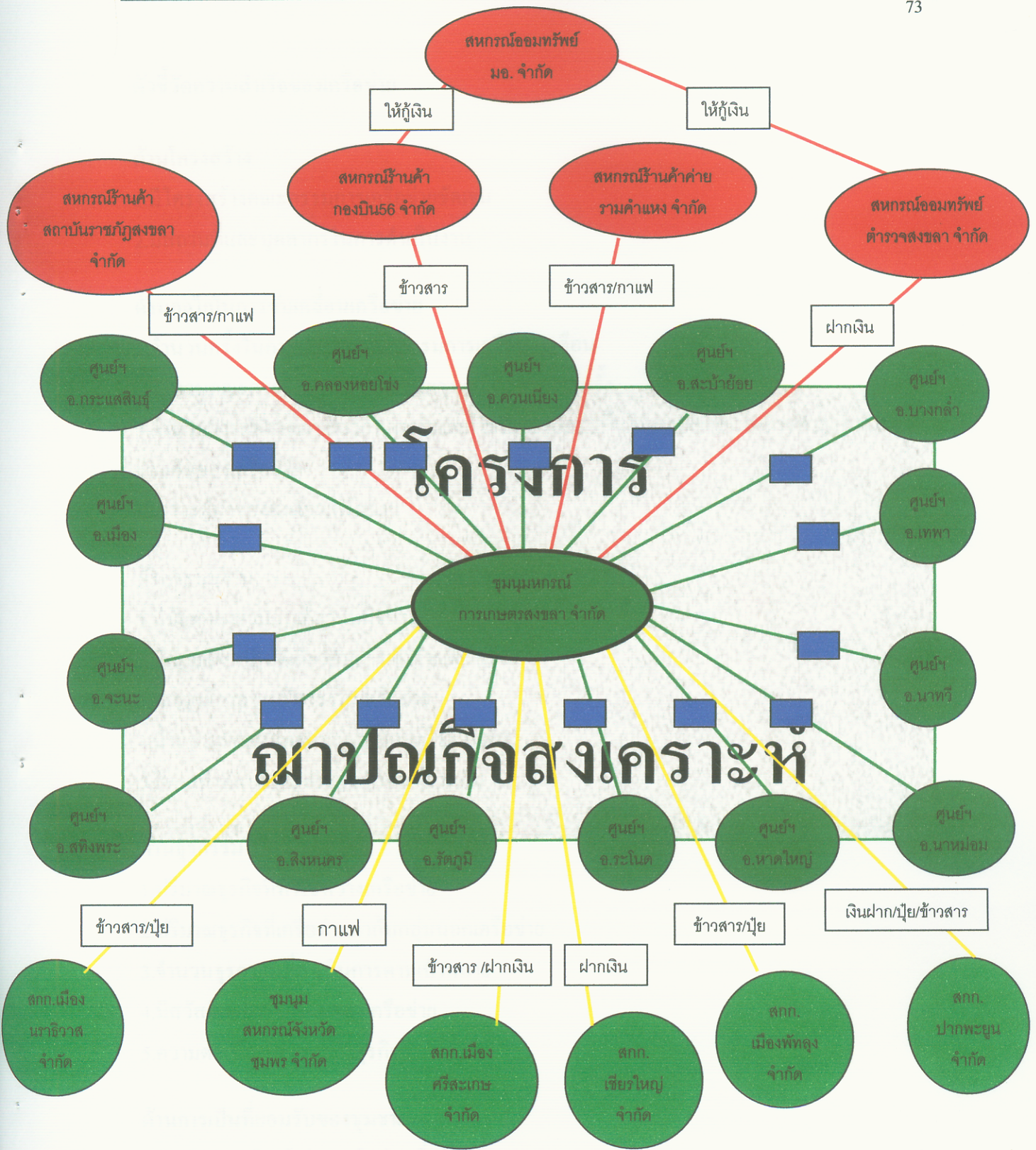
### ขุมนุสสรณ์การเกษตรสงขลา จำกัด

1. โครงการอบรมคณะกรรมการใหม่
2. โครงการสร้างวิทยากรมืออาชีพ
3. โครงการจัดทำเว็บไซต์เพื่อเผยแพร่ข้อมูล
4. โครงการติดตามและประเมินผลการใช้เงินกู้
5. โครงการศูนย์การเครือข่ายระดับจังหวัด
6. โครงการทัศนศึกษาดูงาน
7. โครงการระดมทุนเพื่อเป้าหมาย
8. โครงการรวบรวมข้อมูล สกก.สมาชิก
9. โครงการเชื่อมโยงสวัสดิการ สกก.สมาชิก
10. โครงการสร้างทีมผู้ตรวจสอบกิจการของชสก.
11. โครงการรวบรวมผลผลิตของ สกก.สมาชิก
12. โครงการพัฒนาบุคลากรของชสก.
13. โครงการจัดกิจกรรมเชื่อมสัมพันธ์กับสกก.สมาชิก
14. โครงการจัดสร้างสำนักงาน/โกดัง

12. โครงการฉาปนกิจสงเคราะห์ร่วมกันทั้งจังหวัด ภายใต้เครือข่ายองค์กรประชาชนในจังหวัดสงขลา โดยมอบหมายหน้าที่ให้คณะกรรมการศูนย์ประสานงานฯ และผู้จัดการขุมนุสสรณ์การเกษตรสงขลา จำกัด ศึกษาความเป็นไปได้และรูปแบบของโครงการ โดยเชิญ หัวหน้าโครงการวิจัยฯ ผศ.บรรเจิด พงศกิตติ เป็นที่ปรึกษาโครงการ อยู่ในขั้นตอนดำเนินการ คาดว่าจะแล้วเสร็จพร้อมดำเนินการภายในปี 2548 นี้

13. โครงการ “จังหวัดสงขลา เป็นเมืองแห่งสหกรณ์ “โดยผู้ว่าราชการจังหวัดสงขลา นายสมพร ใช้บางยาง ได้ประกาศจะผลักดันและส่งเสริมร่วมกับทีมวิจัย ให้จังหวัดสงขลา เป็นเมืองแห่งสหกรณ์ในวัน สหกรณ์แห่งชาติ เมื่อวันที่ 26 กุมภาพันธ์ 2548 ณ บริเวณ ค่ายเสนาณรงค์ อำเภอหาดใหญ่ จังหวัดสงขลา และผู้ว่าราชการจังหวัดได้ออกรายการวิทยุ สวท. สงขลา วันที่ 27 กุมภาพันธ์ 2548 เวลา 8.00น.- 9.00น. ในรายการผู้ว่าพบประชาชน ได้ประกาศเจตนารมณ์ที่จะผลักดันให้สงขลาเป็นจังหวัดสหกรณ์ ซึ่งในขณะนี้อยู่ในขั้นตอนดำเนินการ คาดว่าจะดำเนินการภายในปี 2548





รูปที่ 4.3 ผลการเชื่อมโยงเครือข่ายองค์กรประชาชนในจังหวัดสงขลา

- กิจกรรมหลักระหว่างศูนย์อำเภอและจังหวัด ได้แก่ การประชุมประจำเดือน การซื้อปุ๋ย ข้าวสาร กาแฟ สินค้าปัจจัยการผลิต และการกู้ยืม/ฝากเงิน
- เชื่อมโยงภายในเครือข่าย
- เชื่อมโยงภายนอกเครือข่าย
- เชื่อมโยงภายนอกจังหวัด
- อยู่ระหว่างดำเนินการ



## ตัวชี้วัดความสำเร็จของเครือข่าย

### ด้านโครงสร้าง

1. มีโครงสร้างคณะกรรมการเครือข่ายชัดเจน
2. มีสถานที่และบุคลากรในการดำเนินงาน

### ด้านกลไกในการขับเคลื่อนเครือข่าย

1. จำนวนครั้งในการประชุมคณะกรรมการเครือข่าย/เดือน
2. จำนวนคณะกรรมการที่เข้าร่วมประชุมเครือข่ายแต่ละครั้ง
3. จำนวนวาระพิจารณาเกี่ยวกับการร่วมแก้ไขปัญหาและสร้างโอกาสใหม่ๆ ในการทำธุรกรรมร่วมกันของเครือข่าย
4. ภาวะผู้นำขององค์กรเครือข่าย

### ด้านระบบงาน

1. มีข้อตกลงร่วมกันเกี่ยวกับกิจกรรมของเครือข่าย
2. มีกฎกติกาปฏิบัติเกี่ยวกับการเข้าร่วมเครือข่าย
3. มีกฎกติกาการบริหารงานเครือข่าย
4. มีระบบสารสนเทศและฐานข้อมูลใช้ร่วมกัน
5. มีการตลาดและประชาสัมพันธ์ร่วมกัน

### ด้านธุรกรรม

1. ปริมาณธุรกิจที่ทำระหว่างเครือข่าย
2. ปริมาณธุรกิจที่เครือข่ายทำกับกลุ่มนอกเครือข่าย
3. จำนวนธุรกรรมที่ดำเนินการตามเป้าหมาย
4. มีสวัสดิการทางสังคมของเครือข่าย
5. ความต่อเนื่องของการทำธุรกิจ

### ด้านการเป็นที่ยอมรับของชุมชน

1. จำนวนสมาชิกเข้าร่วมเครือข่ายเพิ่มขึ้น
2. มีองค์กรอื่นๆจากภายนอกเข้ามาสนับสนุนกิจกรรมของเครือข่าย
3. มีกิจกรรมทางสังคมที่ดำเนินร่วมกับชุมชน

### ด้านการพัฒนาการของเครือข่าย

1. มีการวางแผนทำกิจกรรมร่วมกันในแต่ละปี
2. สมาชิกรับรู้ถึงผลประโยชน์ที่ตนเองและองค์กรจะได้รับจากการเข้าร่วมเครือข่าย
3. สมาชิกรับรู้เกี่ยวกับรัฐธรรมนูญและกิจกรรมของเครือข่าย
4. สมาชิกู้และเข้าใจระเบียบปฏิบัติในการซื้อ-ขายสินค้าของเครือข่าย
5. มีการพัฒนาความรู้ความสามารถโดยการเข้าร่วมประชุม อบรม สัมมนา