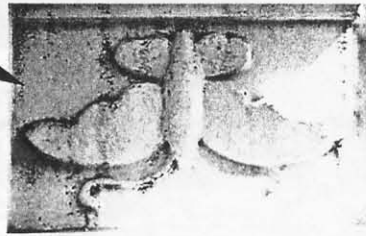
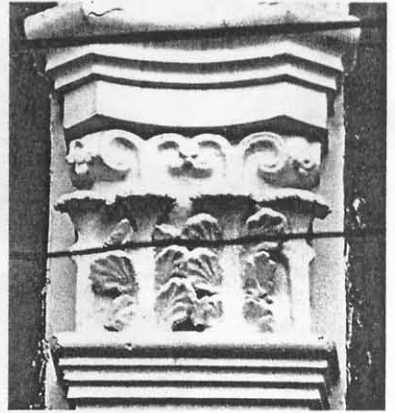
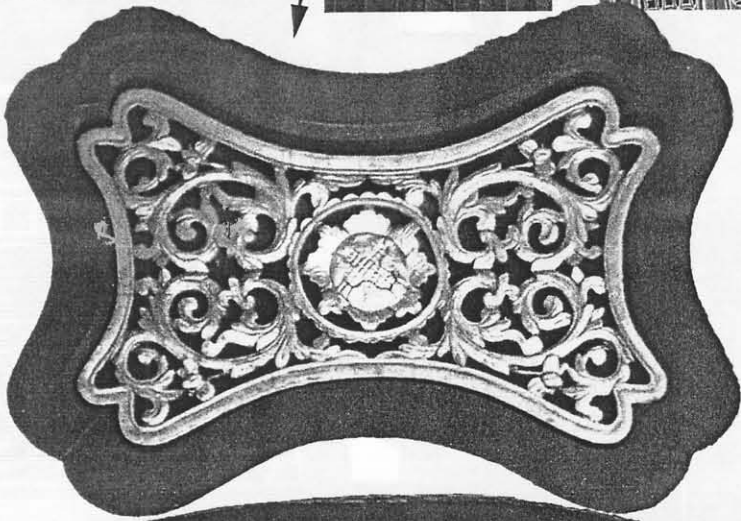
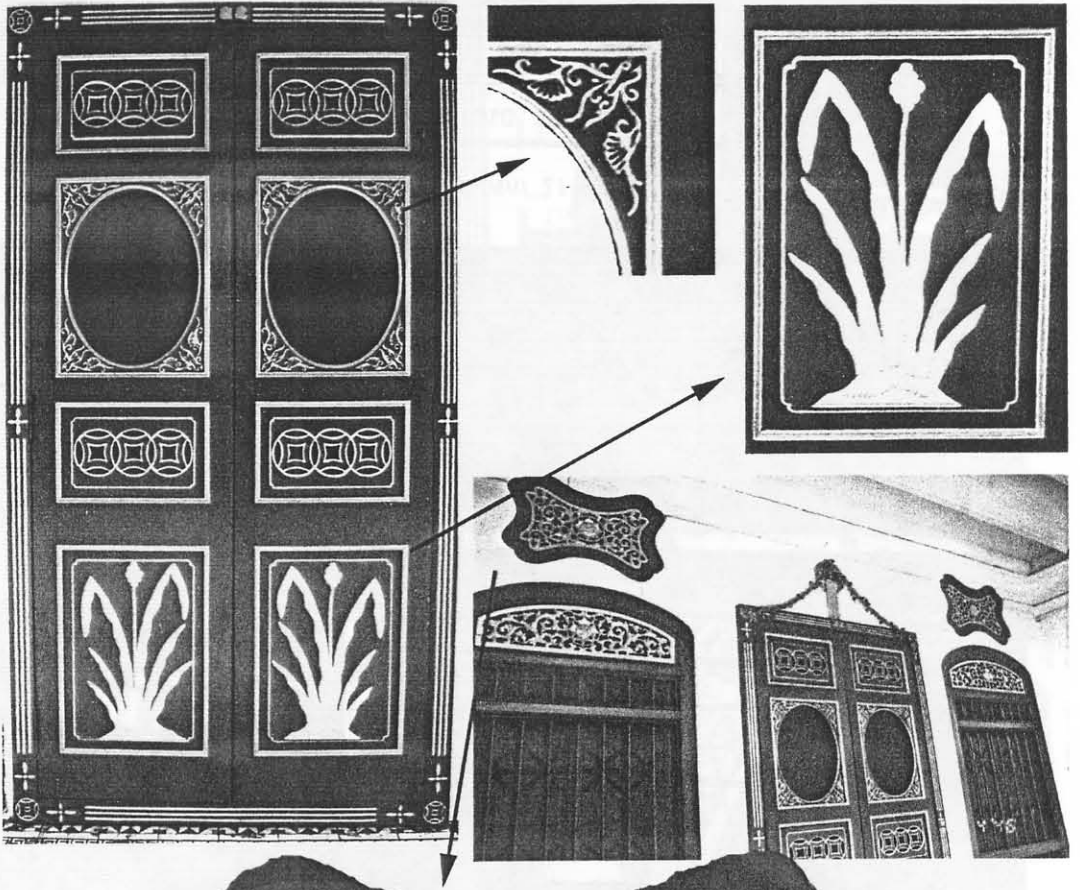


อาคารหมายเลข  
38  
เลขที่ 22 ถนนกระบี่

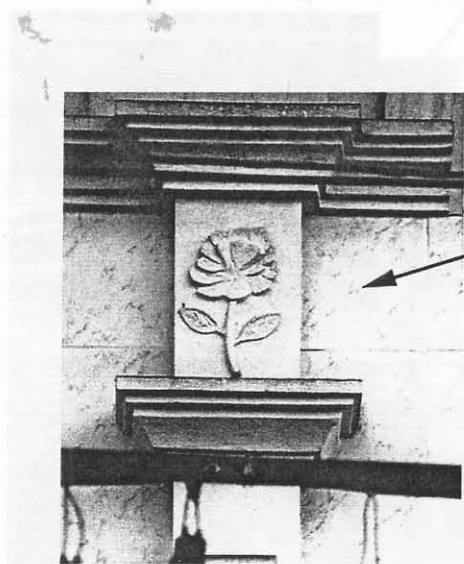
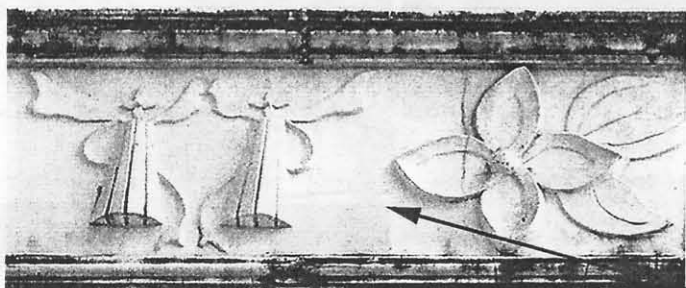
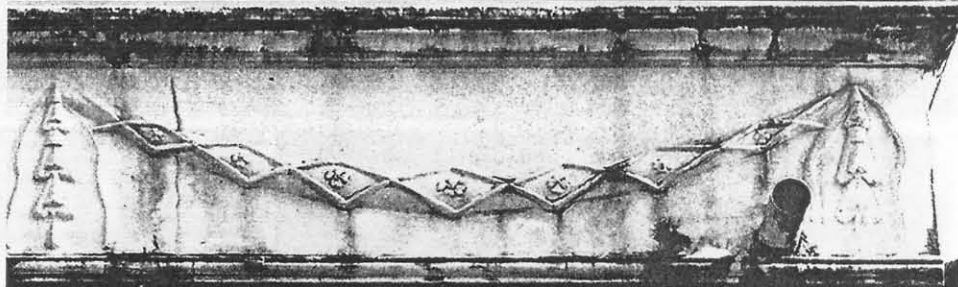
ถ่ายเมื่อ 17 เมษายน 2546





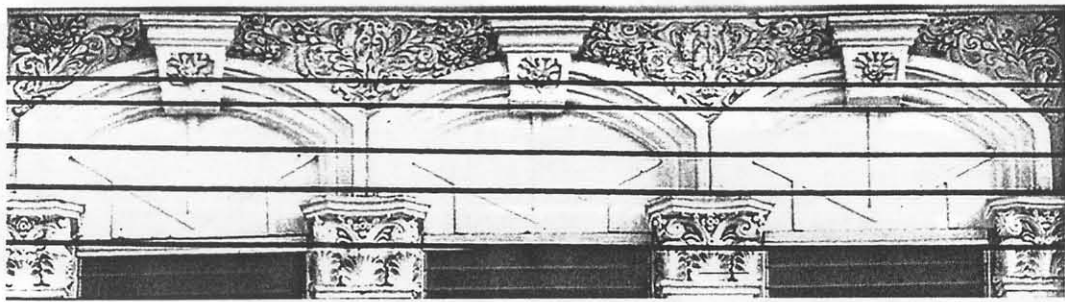
อาคารหมายเลข  
39  
เลขที่ 58 ถนนกระบี่

ถ่ายเมื่อ 17 เมษายน 2546



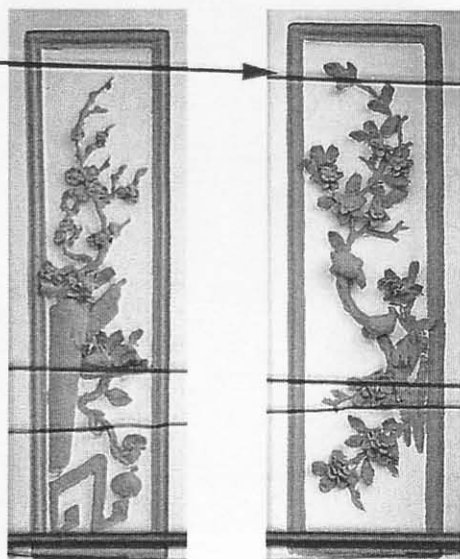
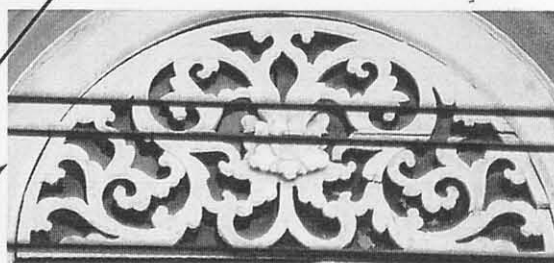
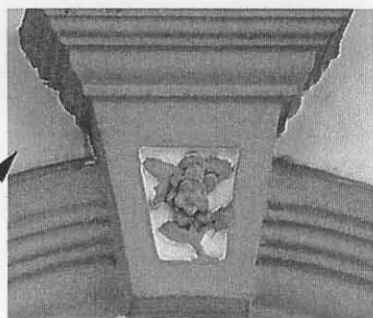
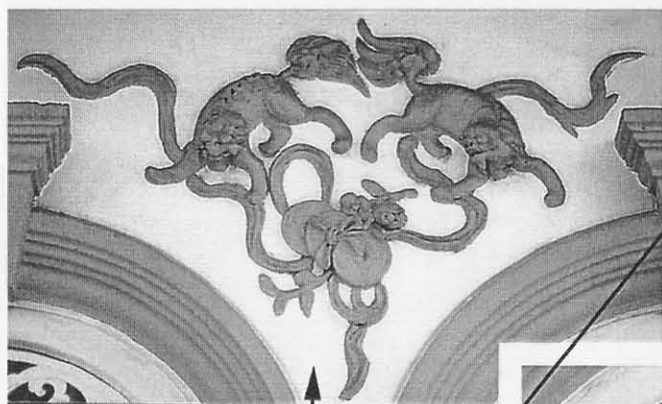
อาคารหมายเลข  
40  
เลขที่ 70 ถนนกระบี่

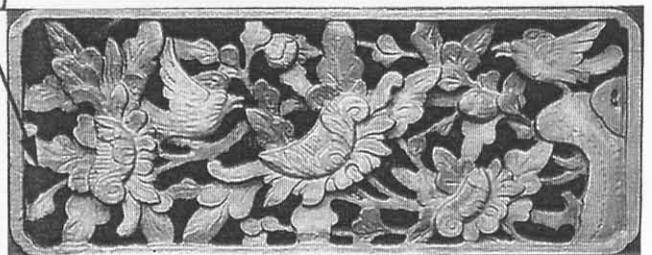
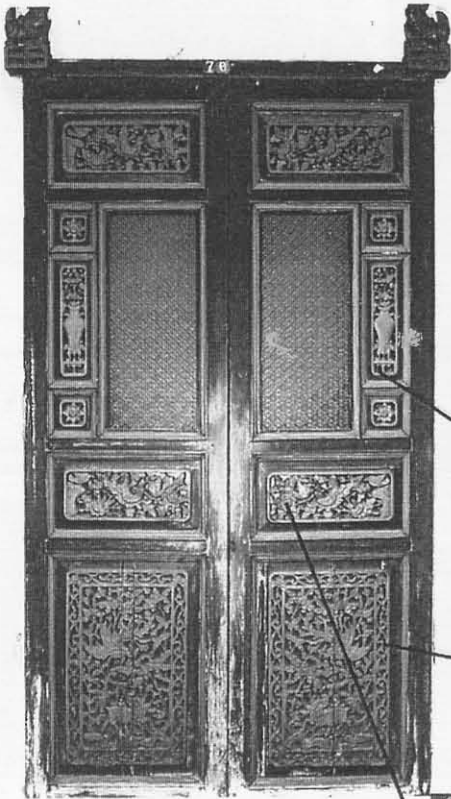
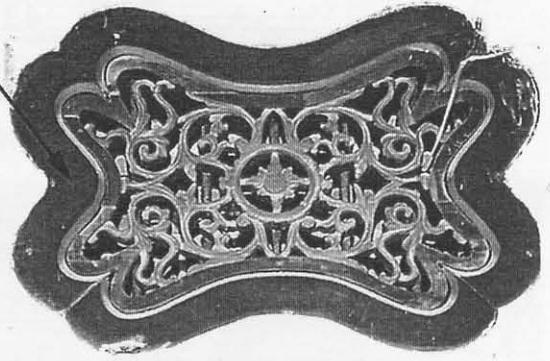
ถ่ายเมื่อ 17 เมษายน 2546



อาคารหมายเลข  
41  
เลขที่ 76 ถนนกระบี่

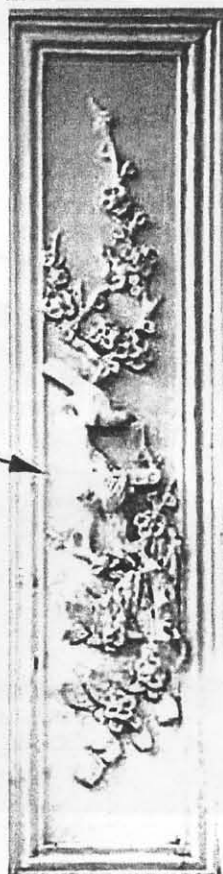
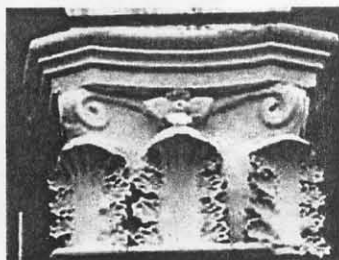
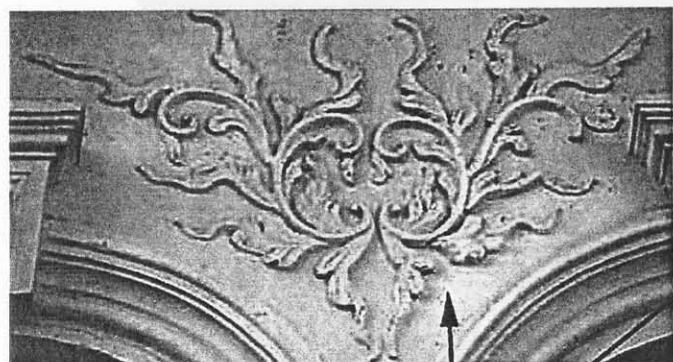
ถ่ายเมื่อ 17 เมษายน 2546

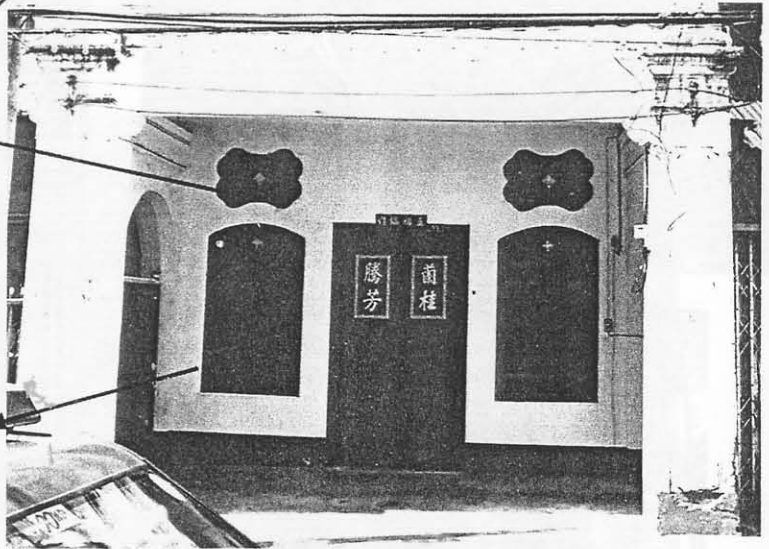
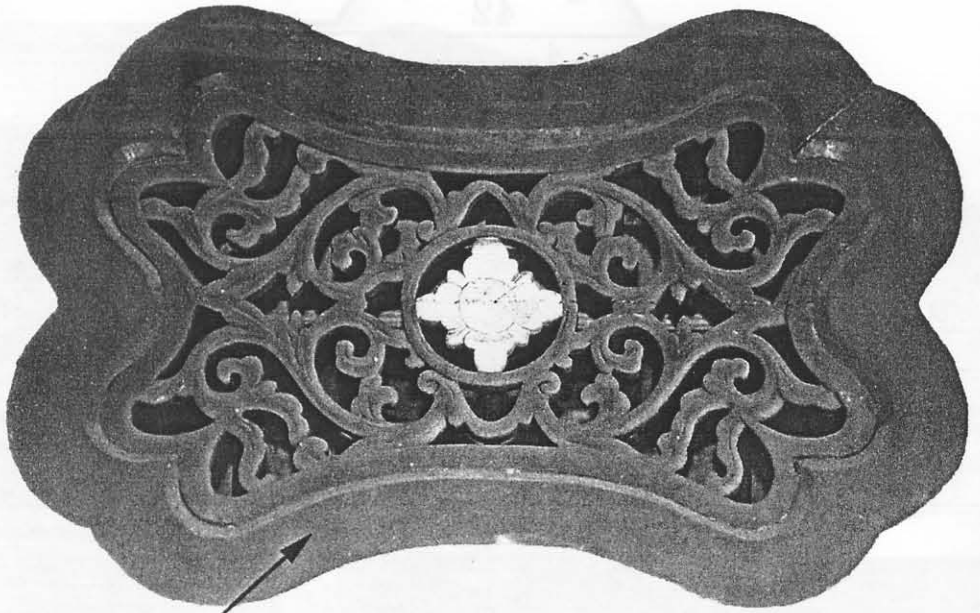




อาคารหมายเลข  
42  
เลขที่ 55 ถนนกระบี่

ถ่ายเมื่อ 17 เมษายน 2546

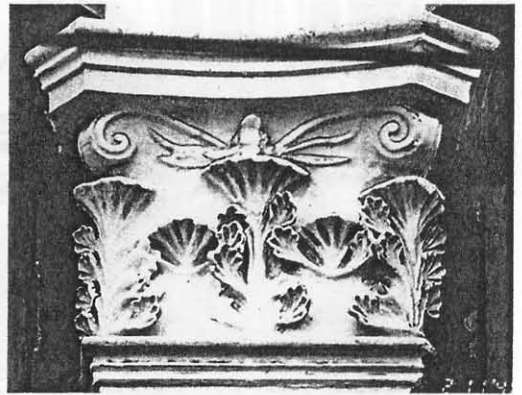
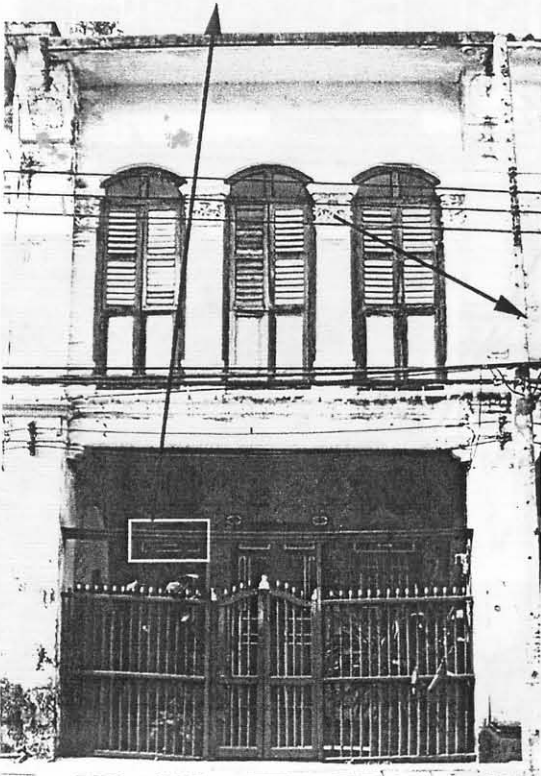
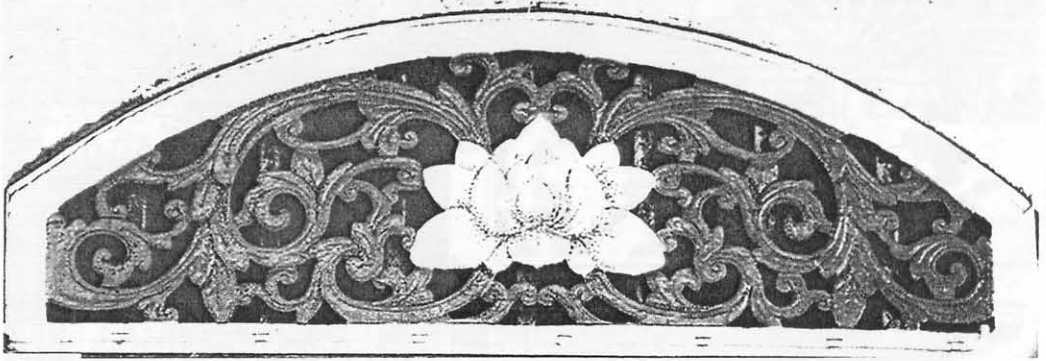
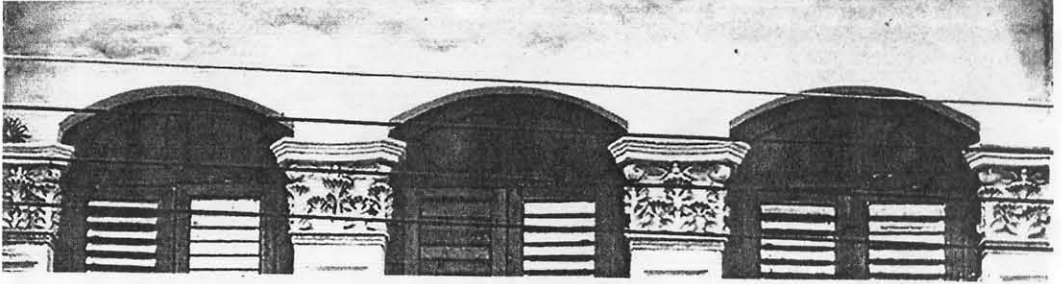






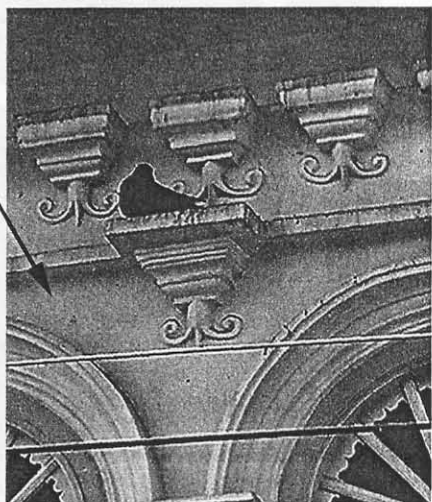
อาคารหมายเลข  
43  
เลขที่ 53 ถนนกระบี่

ถ่ายเมื่อ 17 เมษายน 2546



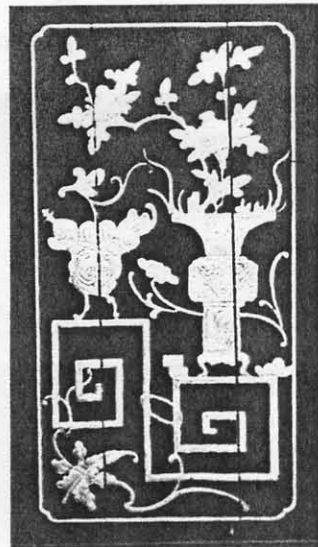
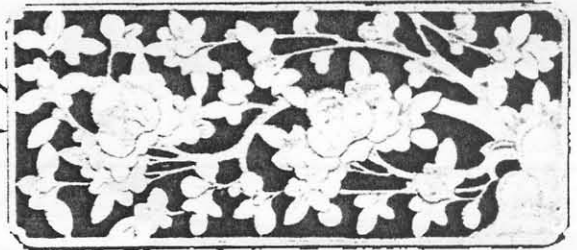
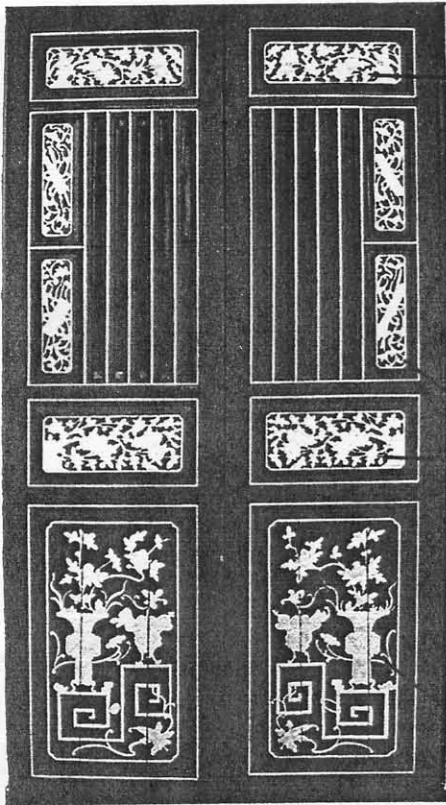
อาคารหมายเลข  
44  
เลขที่ 51 ถนนกระบี่

ถ่ายเมื่อ 17 เมษายน 2546

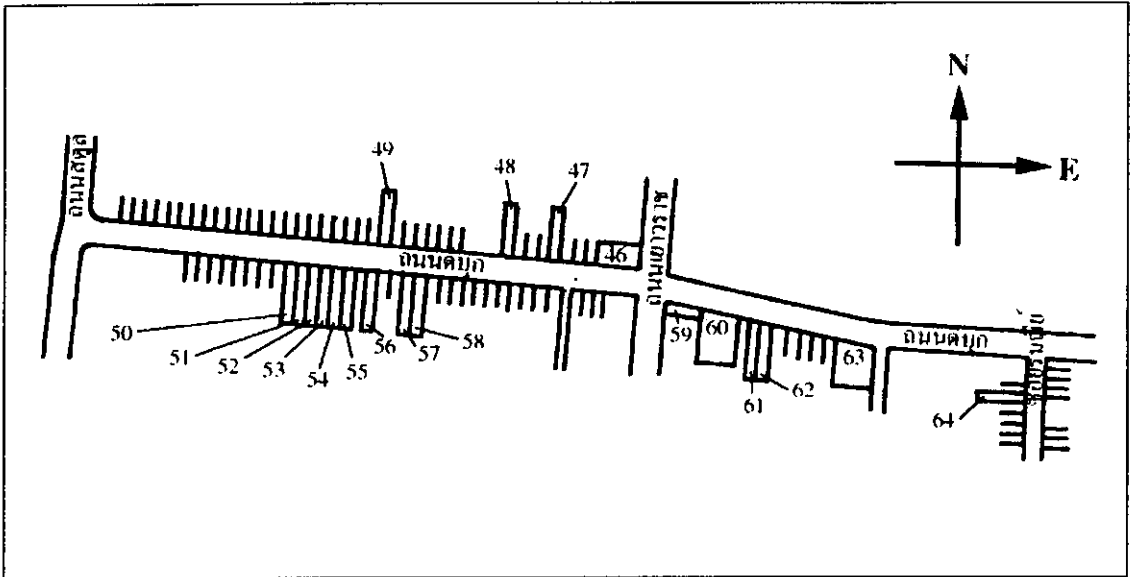


อาคารหมายเลข  
45  
เลขที่ 45 ถนนกระบี่

ถ่ายเมื่อ 17 เมษายน 2546



### 5.1.3 ลวดลายตกแต่งหน้าอาคารถนนคึก และซอยรมณีย์



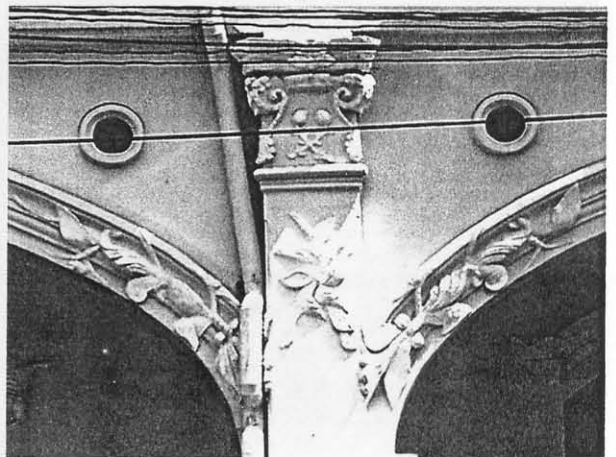
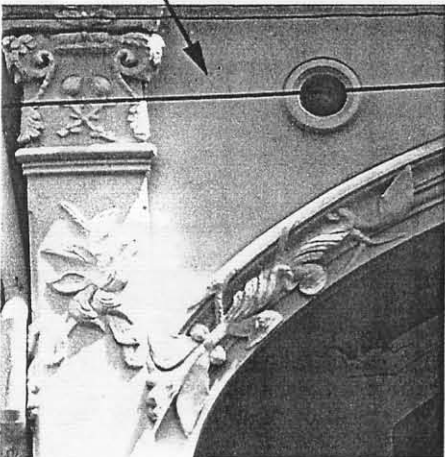
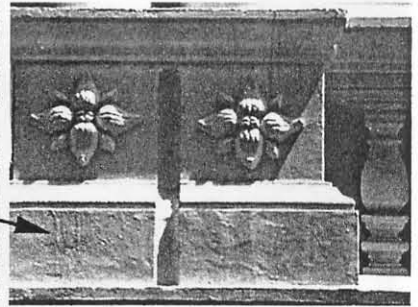
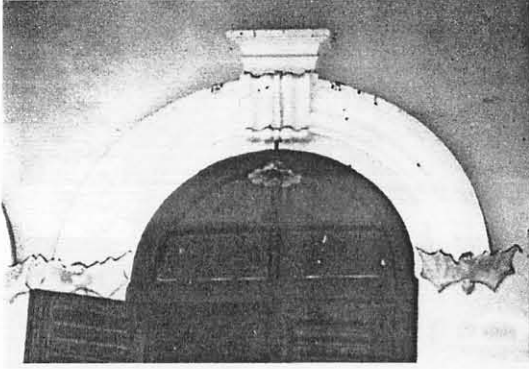
อาคารโดยทั่วไปเป็นที่พักอาศัย มีบางส่วนเป็นอาคารพาณิชย์ แต่ไม่หนาแน่นนัก เกือบทั้งหมดเป็นอาคาร 2 ชั้น ถนนคึกมีรถและผู้สัญจรน้อย การจราจรบางช่วงเดินทางเดียว บางช่วงเดินทาง 2 ทาง และสามารถจอดได้ทั้งสองฝั่ง

อาคารมีทั้งแบบเก่า แบบใหม่ และแบบเก่าปรับปรุงใหม่บางส่วน กลุ่มอาคารเก่าส่วนใหญ่มีสภาพสมบูรณ์ มีอายุตาวลอด โดยเฉพาะฝั่งบ้านเลขที่ที่ริมถนนคึกด้านทิศใต้เป็นกลุ่มอาคาร ซึ่งยังคงพบรูปแบบการจัดวางประตูและหน้าต่างแบบดั้งเดิม และมีการจัดลวดลายแกะสลักบานประตู ช่องแสงหน้าต่างมากที่สุด สำหรับซอยรมณีย์ส่วนใหญ่เป็นอาคารที่ถูกทิ้งร้าง จึงเห็นสภาพเดิมที่ปราศจากการซ่อมแซมอยู่มาก บางหลังเห็นลวดลายไม้ฉลุ มีเพียง 1 หรือ 2 หลัง ที่ปรับปรุงและเห็นลวดลายชัดเจน ผนังก่ออิฐฉาบปูน มีซุ้มหน้าต่างโค้งทั้งแบบครึ่งวงกลม โค้งเสี้ยววงกลม ซุ้มสี่เหลี่ยม และซุ้มสี่เหลี่ยมยอดจั่ว

อาคารที่เด่นๆ ได้แก่ อาคารหมายเลข 50-54 (บ้านเลขที่ 79, 81, 83, 85, 87) ซึ่งชั้นล่างมีสภาพสมบูรณ์มาก นอกจากอาคารแล้ว แต่ละห้องยังมีประตูอยู่กลาง มีหน้าต่างและช่องแสงขนาดใหญ่ บานประตู ช่องแสง หัวหน้าต่างแกะสลักไม้ลงสีตกแต่งสวยงามอย่างยิ่ง ที่โดดเด่นที่สุดคืออาคารหมายเลข 59, 60 (บ้านเลขที่ 39/1, 39/2) ซึ่งตั้งเด่นตระหง่านอยู่ตรงมุมสี่แยกถนนคึกตัดกับถนนเยาวราช ประกอบด้วยลวดลายสถาปัตยกรรมอย่างชดช้อยและคมชัด ตกแต่งทั้งชั้นบนและชั้นล่าง

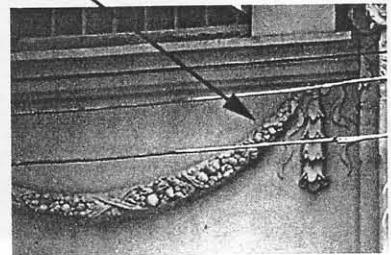
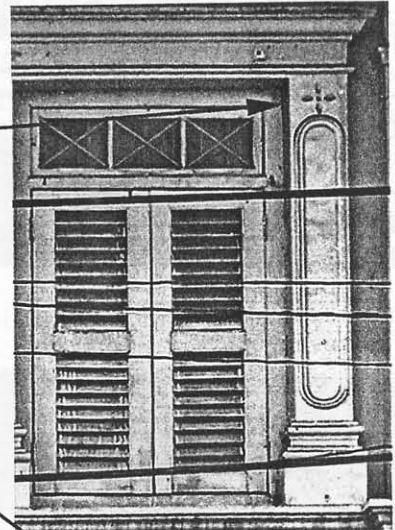
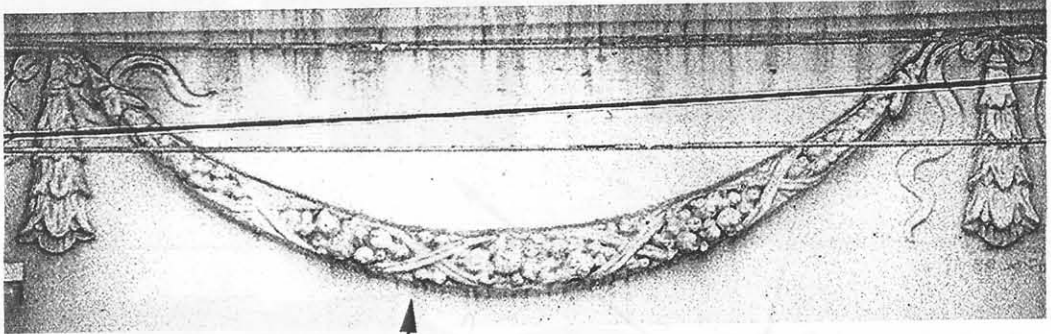
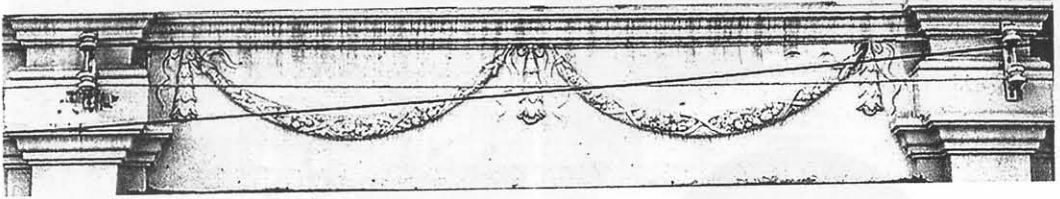
อาคารหมายเลข  
46  
เลขที่ 20 ถนนตีบุก

ถ่ายเมื่อ 17 เมษายน 2546



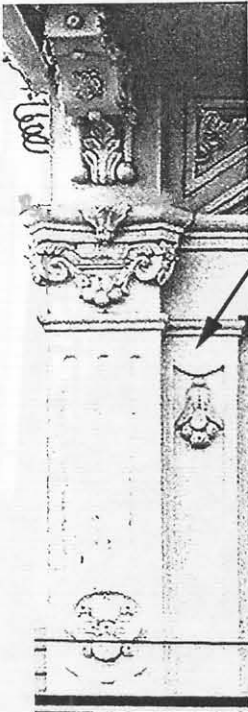
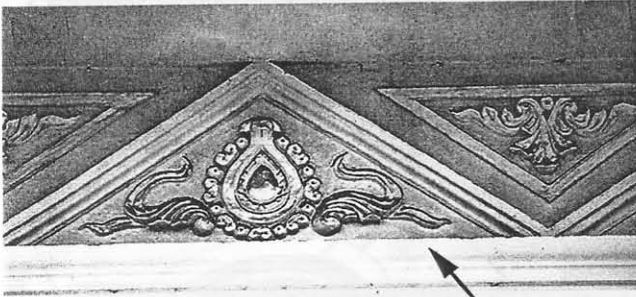
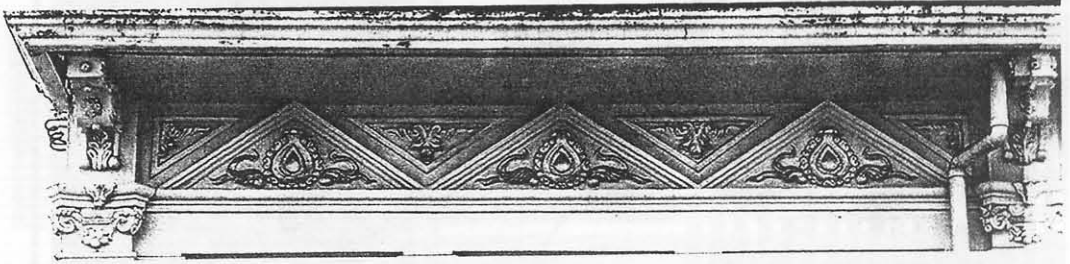
อาคารหมายเลข  
47  
เลขที่ 24 ถนนติบุก

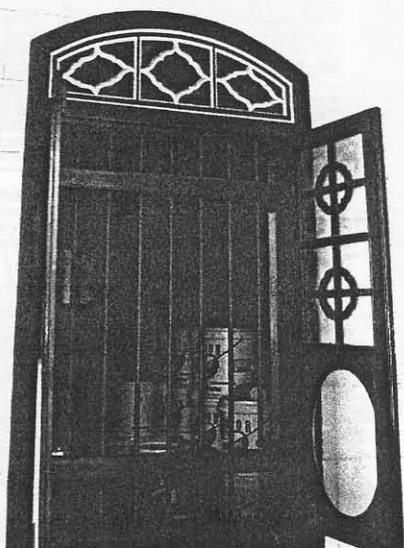
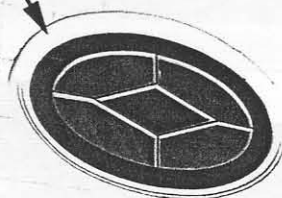
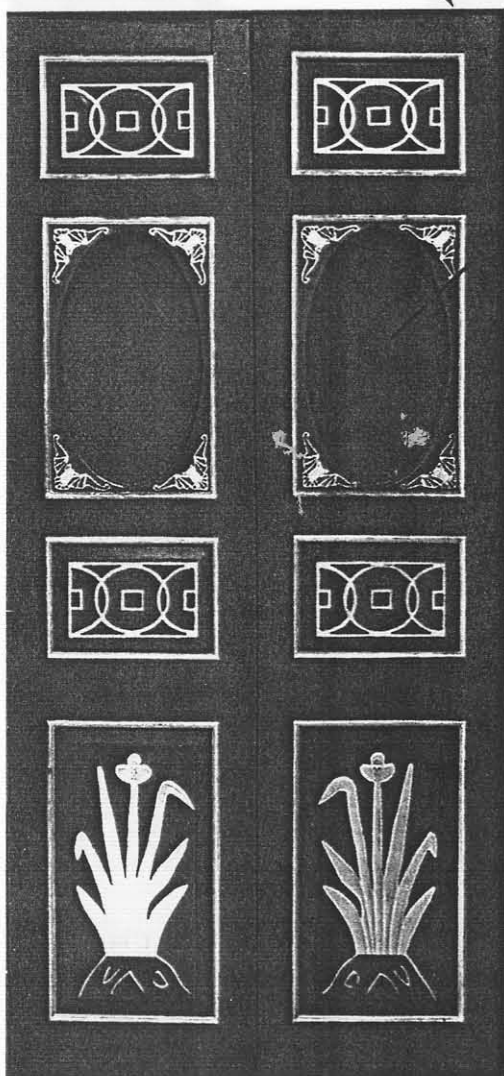
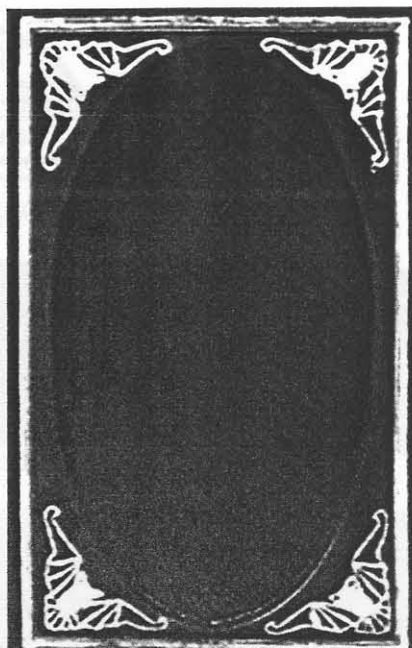
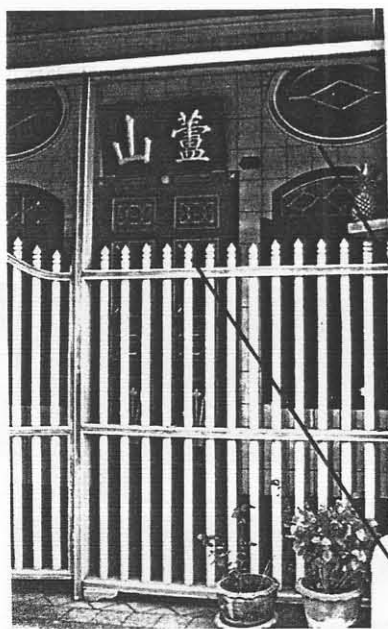
ถ่ายเมื่อ 17 เมษายน 2546



อาคารหมายเลข  
48  
เลขที่ 30 ถนนตีบูก

ถ่ายเมื่อ 17 เมษายน 2546

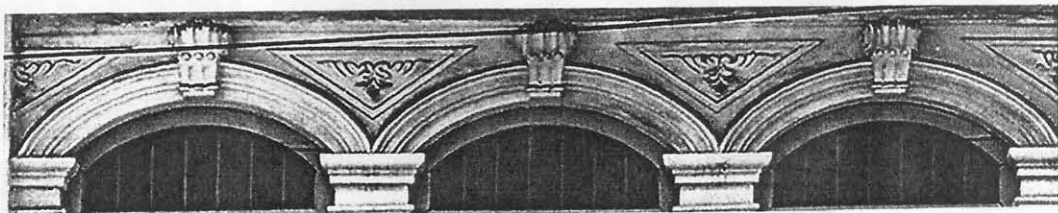






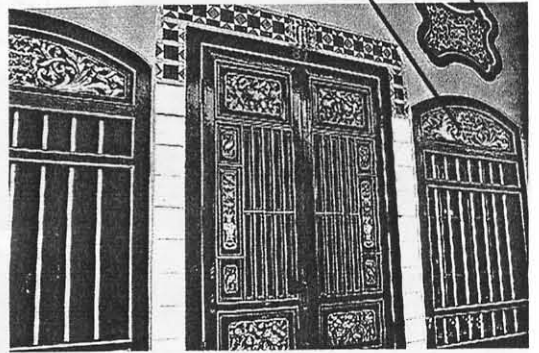
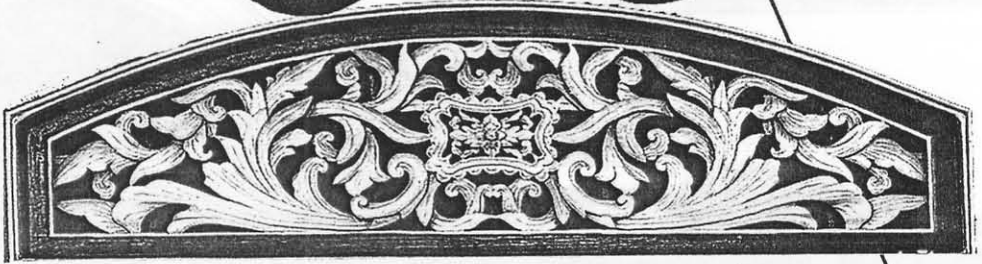
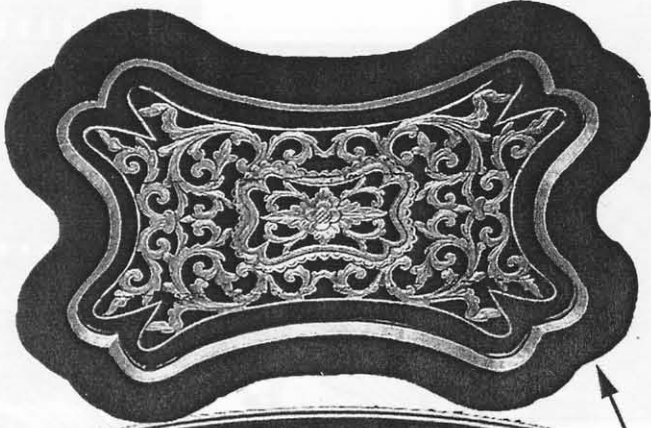
อาคารหมายเลข  
49  
เลขที่ 44 ถนนตีบุก

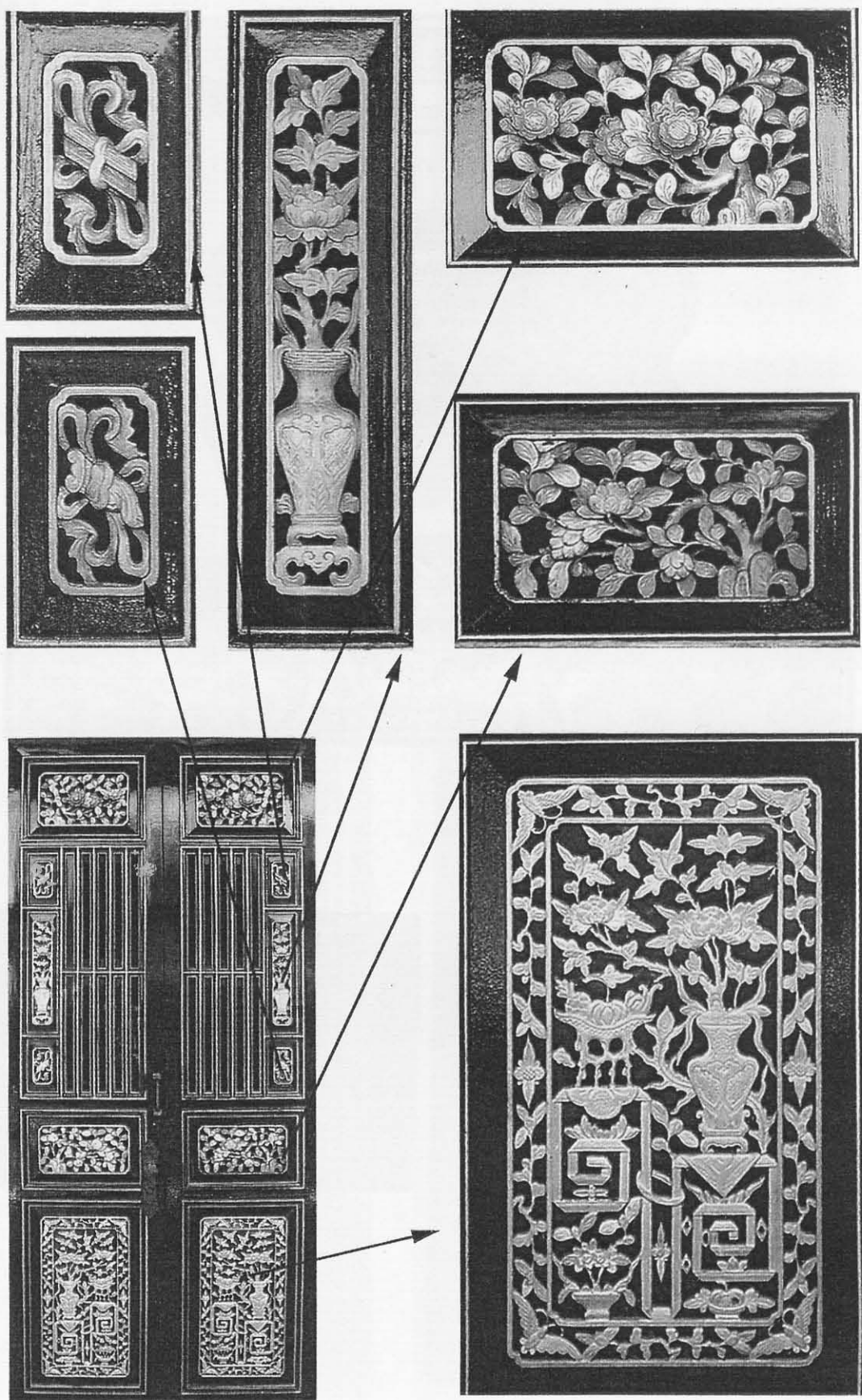
ถ่ายเมื่อ 17 เมษายน 2546



อาคารหมายเลข  
50  
เลขที่ 87 ถนนตีบุก

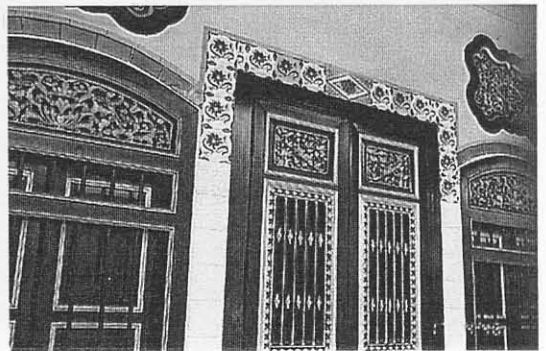
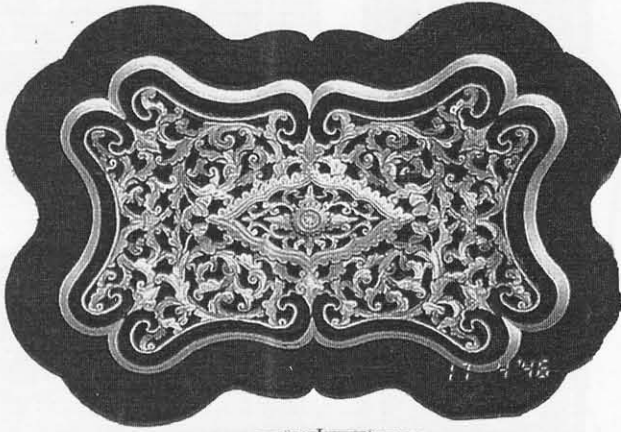
ถ่ายเมื่อ 17 เมษายน 2546

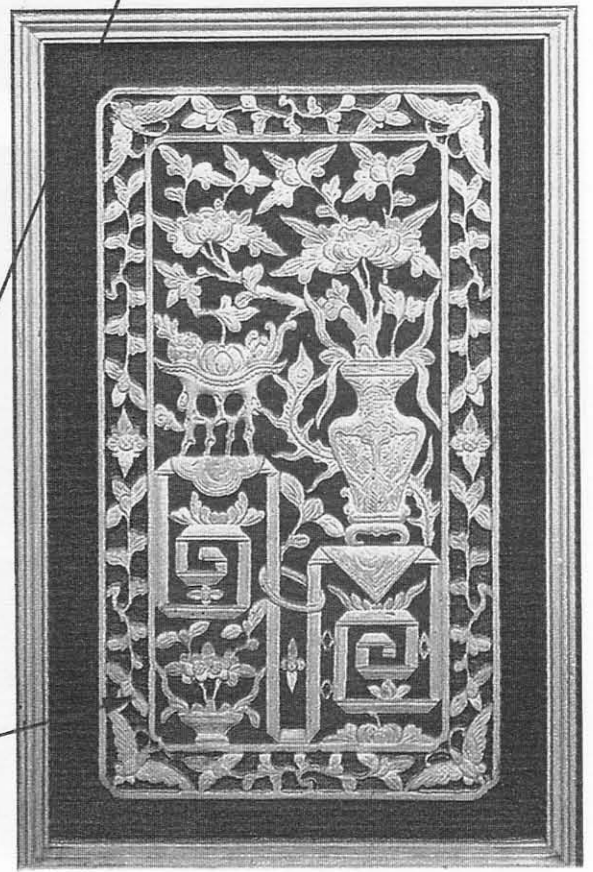
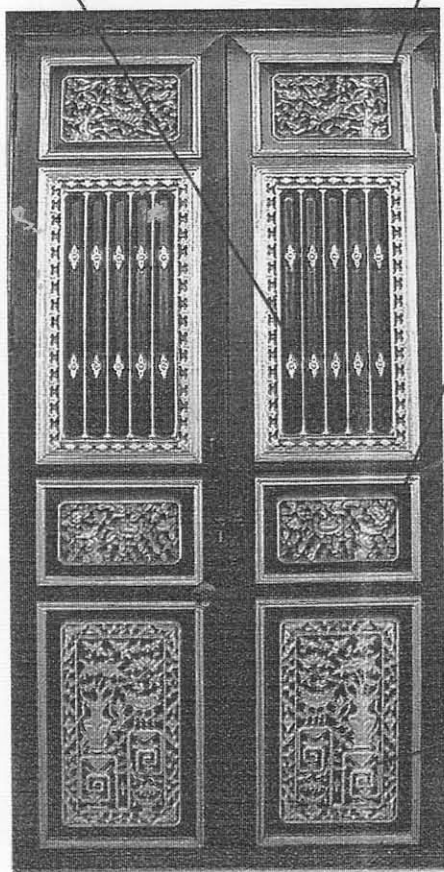
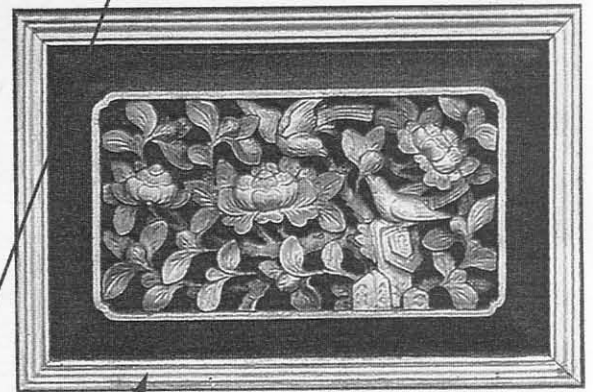
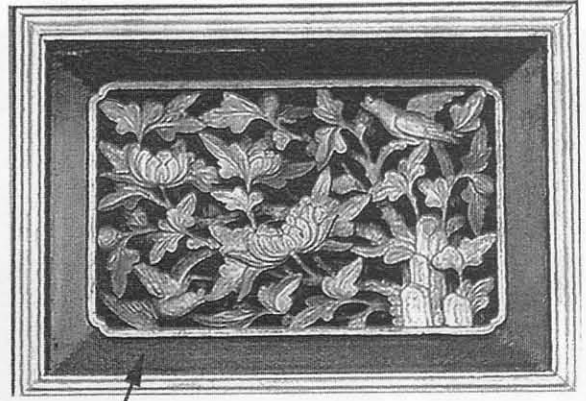
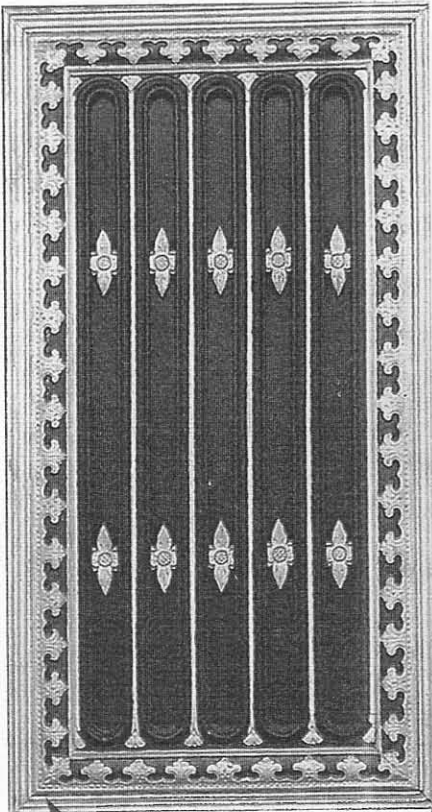




อาคารหมายเลข  
51  
เลขที่ 85 ถนนตีบุก

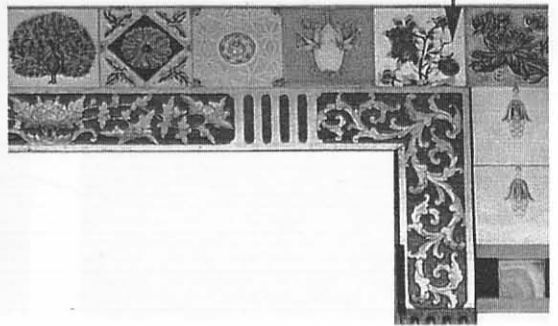
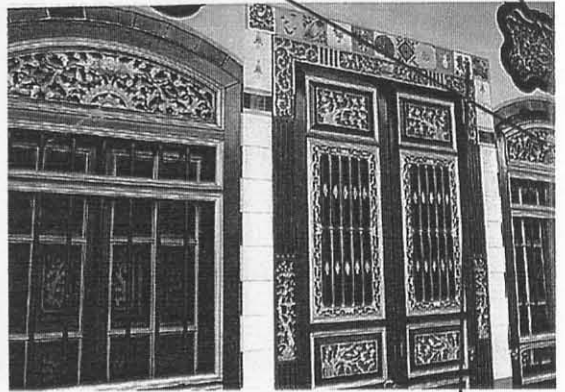
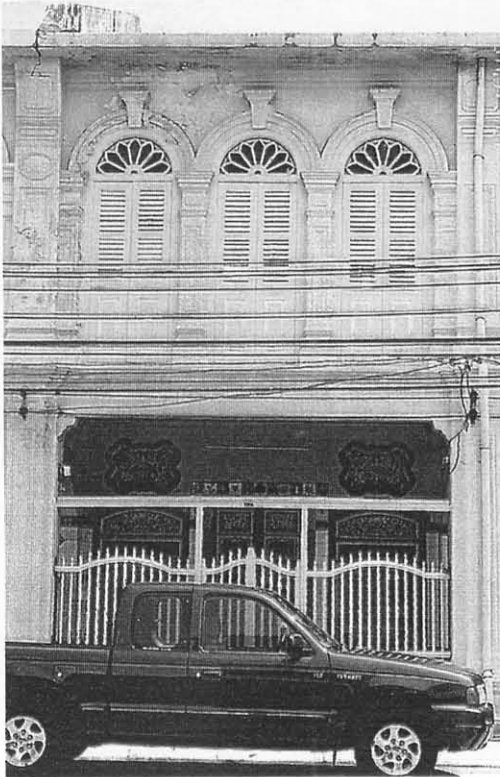
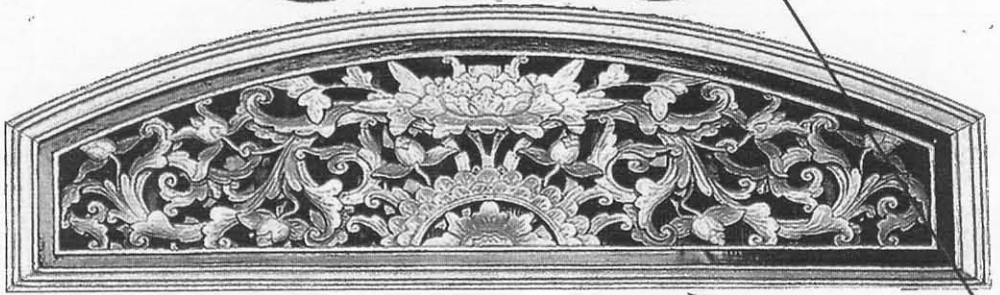
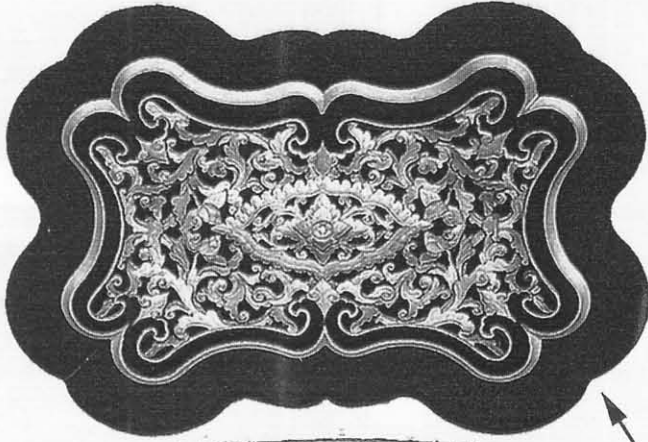
ถ่ายเมื่อ 17 เมษายน 2546

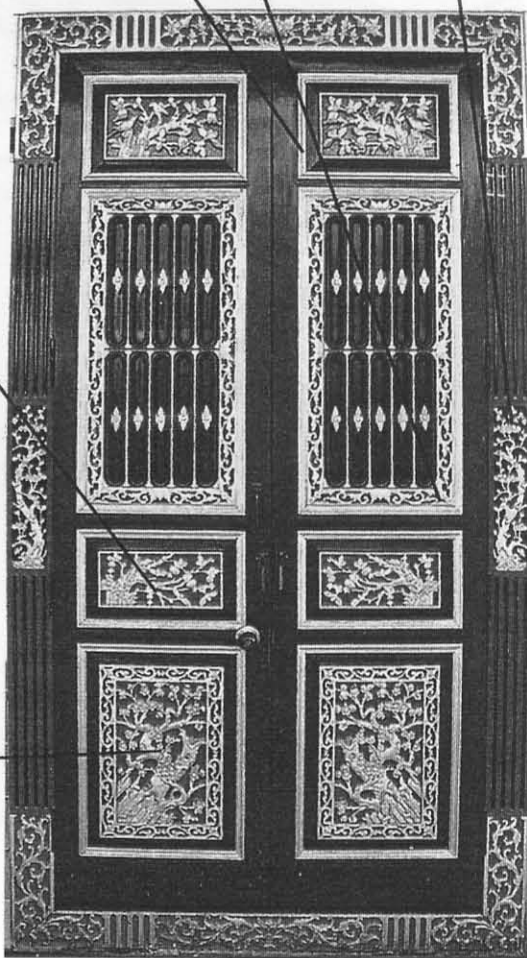
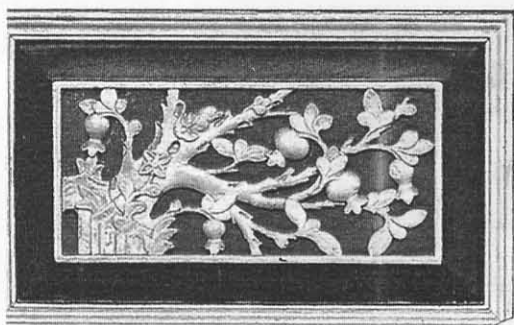
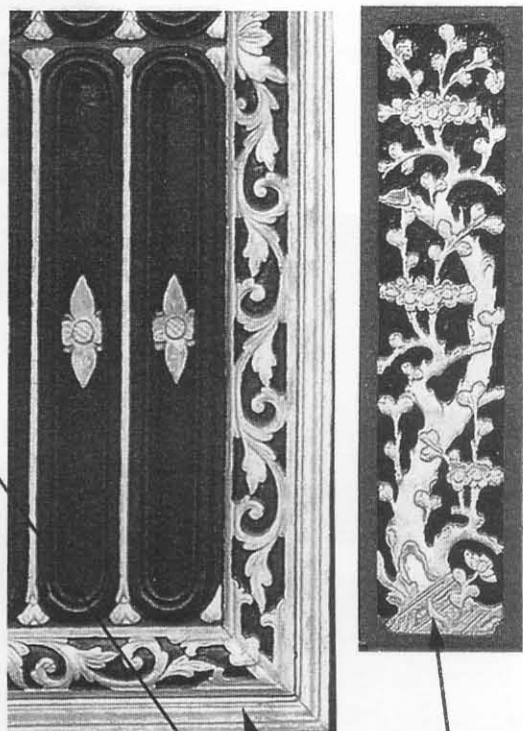
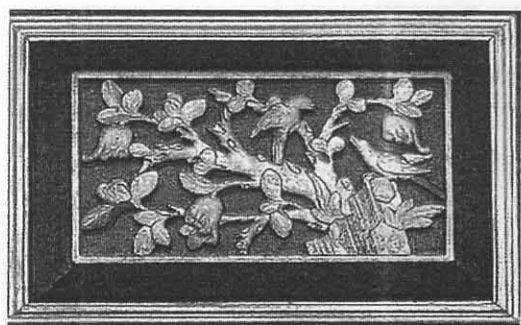




อาคารหมายเลข  
52  
เลขที่ 83 ถนนคิงบูก

ถ่ายเมื่อ 17 เมษายน 2546





อาคารหมายเลข  
53  
เลขที่ 81 ถนนดินบุก

ถ่ายเมื่อ 17 เมษายน 2546

