

# บทที่ 1

## บทนำ

### 1.1 ข้อมูลเบื้องต้นจังหวัดสตูล

ประวัติความเป็นมาของจังหวัดสตูลในสมัยก่อนกรุงศรีอยุธยา และสมัยกรุงศรีอยุธยาไม่ปรากฏหลักฐานกล่าวไว้ ๗ ที่ใด สันนิษฐานว่าในสมัยนั้น ไม่มีเมืองสตูล คงมีแต่หมู่บ้านเล็ก ๆ กระจุกกระจายอยู่ตามที่ราบใกล้ฝั่งทะเล ในสมัยต้นกรุงรัตนโกสินทร์ สตูลเป็นเพียงตำบลหนึ่งอยู่ในเขตเมืองไทรบุรี ฉะนั้นประวัติความเป็นมาของจังหวัดสตูลจึงเกี่ยวข้องกับเรื่องราวของเมืองไทรบุรี

ในปี พ.ศ.2381 พระบาทสมเด็จพระนั่งเกล้าเจ้าอยู่หัว ได้โปรดให้ “สตูล” ขึ้นกับมณฑลไทรบุรี ครั้นปี พ.ศ.2440 พระบาทสมเด็จพระจุลจอมเกล้าเจ้าอยู่หัว ได้โปรดให้จัดเมืองปลิสรวมเข้าไปอีกหนึ่งเมือง กระทั่งปี พ.ศ.2451 อังกฤษยึดไทรบุรีกับปลิสให้ไปอยู่กับมาเลเซีย เมืองสตูลได้แยกจากเมืองไทรบุรีอย่างเด็ดขาด ความหนังสือสัญญาไทยกับอังกฤษเรื่องปักปันเขตแดนระหว่างไทยกับสหพันธรัฐมาลายู ซึ่งลงนามกันที่กรุงเทพฯ ฯ เมื่อวันที่ 10 มีนาคม ร.ศ. 127 (พ.ศ. 2452) จากหนังสือสัญญานี้ยังผลให้ไทรบุรีและปลิสตกเป็นของอังกฤษ ส่วนสตูลคงเป็นของไทยสืบมาจนถึงปัจจุบัน เมื่อปักปันเขตแดนเสร็จแล้ว ได้มีพระราชโองการ โปรดให้เมืองสตูลเป็นเมืองจัตวาอยู่ในเขตมณฑลภูเก็ต เมื่อวันที่ 6 สิงหาคม ร.ศ. 128 (พ.ศ. 2453)

ในปีพุทธศักราช 2475 ประเทศไทยเปลี่ยนแปลงการปกครองตามระบบประชาธิปไตย เมืองสตูลก็มีฐานะยกเป็นจังหวัดหนึ่งอยู่ในราชอาณาจักรไทยสืบต่อมาจนถึงกระทั่งทุกวันนี้ คำว่า สตูล มาจากภาษามาลายูว่า สโตย แปลว่ากระท้อน อันเป็นผลไม้ชนิดหนึ่งที่ขึ้นชุกชุมอยู่ในพื้นที่เมืองนี้ ซึ่งต่อมาได้รับการตั้งสมญานามเป็นภาษามาลายูว่า “นครสโตยบามังสการา” หรือแปลเป็นภาษาไทยว่า สตูล เมืองแห่งพระสมุทรท้าว และจังหวัดสตูลมีคำขวัญว่า

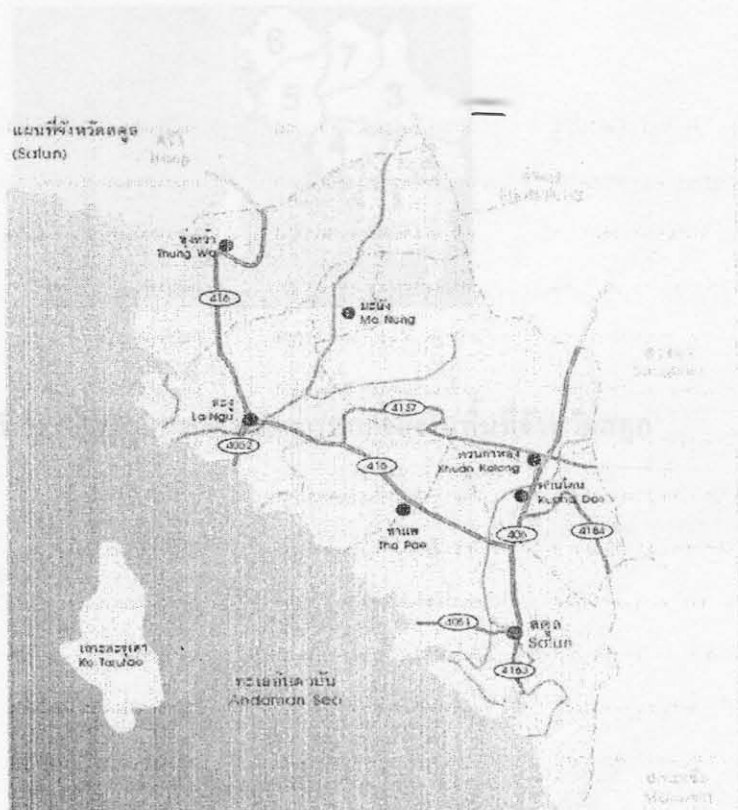
**“ตะรุตา ใก้ดำ จำปาตะ คนใจพระ งามเลิศ เจ็ดสตูล”**

## 1.1.1 สภาพทั่วไปของจังหวัดสตูล

### 1.1.1.1 ที่ตั้งและอาณาเขต

จังหวัดสตูลตั้งอยู่สุดเขตแดนใต้ของประเทศไทย ด้านฝั่งทะเลอันดามัน มีเนื้อที่ประมาณ 2,807.522 ตารางกิโลเมตร หรือประมาณ 1,754,701 ไร่ เป็นลำดับที่ 63 ของประเทศ และลำดับที่ 12 ของภาคใต้ มีอาณาเขตติดต่อกับจังหวัดใกล้เคียง ดังนี้

- |             |  |
|-------------|--|
| ทิศเหนือ    | ติดต่อกับ อำเภอรักวดี จังหวัดสงขลา อำเภอป่าบอน จังหวัดพัทลุง และอำเภอปะเหลียน จังหวัดตรัง  |
| ทิศใต้      | ติดต่อกับ รัฐเปอร์ลิสและรัฐเคดาห์ ประเทศมาเลเซีย   |
| ทิศตะวันออก | ติดต่อกับ อำเภอสะเดา จังหวัดสงขลา และรัฐเปอร์ลิส ประเทศมาเลเซีย  |
| ทิศตะวันตก  | ติดต่อกับ ทะเลอันดามัน มหาสมุทรอินเดีย โดยมีเทือกเขาบรรทัด และสันคารากีรีเป็นเส้นกั้นอาณาเขตระหว่างจังหวัดสตูลกับจังหวัดอื่น ๆ และประเทศมาเลเซีย |



แผนภาพที่ 1 แผนที่จังหวัดสตูล

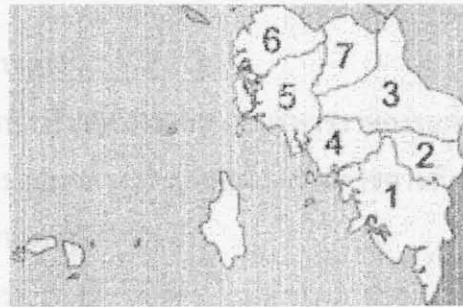
### 1.1.1.2 ลักษณะภูมิประเทศ

สภาพภูมิประเทศโดยทั่วไป พื้นที่ของจังหวัดทางด้านทิศเหนือ และด้านทิศตะวันออกเป็นภูเขา สลับซับซ้อน เทือกเขาที่สำคัญคือ เทือกเขานครศรีธรรมราช ซึ่งทอดตัวยาวลงจากทางทิศเหนือไปจด เทือกเขาสันกาลาคีรี ทำให้พื้นที่ของจังหวัดลาดเอียงไปทางด้านทิศตะวันตกและด้านทิศใต้ ลงสู่ทะเลอันดามัน มีที่ราบผืนแคบ ๆ ขนานไปกับชายฝั่งทะเล และมีป่าชายเลนตามแนวชายฝั่งทะเล จังหวัดสตูลไม่มี ลำน้ำ ขนาดใหญ่ไหลผ่าน คงมีแต่ลำน้ำสั้นๆ ที่มีต้นน้ำเกิดจากทิวเขาทางด้านทิศเหนือ และทิศตะวันออก

### 1.1.2 สภาพทางการปกครอง

#### 1.1.2.1 การแบ่งเขตการปกครอง

จังหวัดสตูลแบ่งการปกครองออกเป็น 6 อำเภอ 1 กิ่งอำเภอ 36 ตำบล 277 หมู่บ้าน 6 เทศบาล 35 อบต. ประกอบด้วย



แผนที่ 2 แผนภาพการแบ่งเขตการปกครองในพื้นที่จังหวัดสตูล

ตารางที่ 1 แสดงการแบ่งเขตการปกครองในจังหวัดสตูล

อำเภอ/กิ่งอำเภอ	การแบ่งเขตการปกครอง				
	ตำบล	หมู่บ้าน	เทศบาลเมือง	เทศบาลตำบล	อบต.
1. อำเภอเมือง	12	69	1	2	11
2. อำเภอควนโดน	4	31	-	1	4
3. อำเภอควนกาหลง	3	32	-	-	3
4. อำเภอท่าแพ	4	30	-	-	4
5. อำเภอละงู	6	61	-	1	6
6. อำเภอทุ่งหว้า	5	35	-	1	5
7. กิ่งอำเภอมะนัง	2	19	-	-	2
รวม	36	277	1	5	35

ที่มา : ที่ทำการปกครองจังหวัดสตูล

1.1.2.2 การบริหารราชการ

จังหวัดสตูล มีรูปแบบการปกครองและการบริหารราชการแผ่นดิน 3 รูปแบบ คือ

1. การบริหารราชการส่วนกลาง ประกอบด้วยส่วนราชการสังกัดส่วนกลาง ซึ่งตั้งหน่วยงาน

ในพื้นที่จังหวัด จำนวน 55 หน่วยงาน

2. การบริหารราชการส่วนภูมิภาค จัดรูปแบบการปกครองและการบริหารราชการ

ออกเป็น 2 ระดับ คือ

2.1 ระดับจังหวัดประกอบด้วย ส่วนราชการประจำจังหวัด จำนวน 27 หน่วยงาน

2.2 ระดับอำเภอประกอบด้วย 6 อำเภอ 1 กิ่งอำเภอ 36 ตำบล 277 หมู่บ้าน

3. การบริหารราชการส่วนท้องถิ่น ประกอบด้วย 1 องค์การบริหารส่วนจังหวัด 1 เทศบาลเมือง

5 เทศบาลตำบล และ 35 องค์การบริหารส่วนตำบล

### 1.1.3 สภาพทางสังคม

#### 1.1.3.1 โครงสร้างประชากร

จังหวัดสตูลมีจำนวนประชากร ณ วันที่ 31 ธันวาคม 2548 รวมทั้งสิ้น 277,865 คน เป็นชาย 138,515 คน หญิง 139,350 คน อำเภอที่มีประชากรมากที่สุด คือ อำเภอเมืองสตูล อำเภอที่มีประชากรหนาแน่นมากที่สุด คือ อำเภอละงู 168.08 คน/ตร.กม. รองลงมาได้แก่ อำเภอเมืองสตูล 126.53 คน/ตร.กม. และอำเภอท่าแพ 119.39 คน/ตร.กม. นอกจากนี้ ประชากรของจังหวัดสตูลยังสามารถแยกเป็นรายอำเภอได้ ดังนี้

ตารางที่ 2 จำนวนประชากรและความหนาแน่นของประชากร ปี 2548 ณ วันที่ 31 ธันวาคม 2548

อำเภอ/กิ่งอำเภอ	จำนวนครัวเรือน	ความหนาแน่น ประชากร/ตร.กม.	จำนวนประชากร(คน)		
			ชาย	หญิง	รวม
1. อำเภอเมือง	18,461	126.53	50,041	51,516	101,557
2. อำเภอละงู	14,247	168.08	31,838	32,095	63,933
3. อำเภอควนกาหลง	8,266	55.51	14,914	14,624	29,538
4. อำเภอท่าแพ	6,127	119.39	12,495	12,496	24,991
5. อำเภอควนโดน	3,936	102.13	11,233	11,319	22,552
6. อำเภอทุ่งหว้า	4,325	45.75	10,463	10,220	20,683
7. กิ่งอำเภอมะนัง	3,906	69.55	7,531	7,080	14,611
รวม	59,268	98.97	138,515	139,350	277,865

ที่มา : ที่ทำการปกครองจังหวัดสตูล ข้อมูล ณ วันที่ 31 ธันวาคม 2548

## 1.1.4 สภาพทางเศรษฐกิจ

### 1.1.4.1 ผลิตภัณฑ์มวลรวมจังหวัด

ผลิตภัณฑ์มวลรวมของจังหวัดสตูล ในปี 2547 มีมูลค่าประมาณ 20,260 ล้านบาท เป็นอันดับที่ 13 ของภาคใต้และอันดับที่ 58 ของประเทศ ซึ่งรายได้ส่วนใหญ่อยู่ในภาคเกษตรมากที่สุด คิดเป็นร้อยละ 47.7 รองลงมา เป็นรายได้นอกภาคเกษตร ซึ่งอยู่ในสาขาการผลิตอุตสาหกรรม ร้อยละ 13.1 และสาขาการขนส่ง การขายปลีก การซ่อมแซมยานยนต์ จักรยานยนต์ ของใช้ส่วนบุคคลและของใช้ในครัวเรือน คิดเป็นร้อยละ 12.1 ปี 2547 ประชากรมีรายได้เฉลี่ยต่อคนต่อปี ประมาณ 73,700 บาท ซึ่งเพิ่มขึ้นจากปี 2546 ประมาณ 6,814 บาท คิดเป็นร้อยละ 10.2

### 1.1.4.2 การเกษตร

ปี 2549 จังหวัดสตูลมีพื้นที่การเกษตรทั้งสิ้น 671,480 ไร่ คิดเป็นร้อยละ 38.26 ของพื้นที่ทั้งหมด (พื้นที่ทั้งหมด 1,754,701 ไร่) เพิ่มขึ้นร้อยละ 0.72 ผู้ประกอบอาชีพการเกษตร จำนวน 92,662 คน ครัวเรือนเกษตรกร จำนวน 46,152 ครัวเรือน พืชเศรษฐกิจที่สำคัญ ได้แก่

1. ยางพารา มีพื้นที่ปลูกมากที่สุด คือมีพื้นที่ปลูกรวม 431,828 ไร่ คิดเป็นร้อยละ 64.30 ของพื้นที่ทำการเกษตรทั้งหมด เพิ่มขึ้นร้อยละ 0.34 ผลผลิตรวม 78,752 ตัน มูลค่ารวม 5,512.64 ล้านบาท โดยมีพื้นที่ปลูกกระจายอยู่ทุกอำเภอ

2. ปาล์มน้ำมัน มีพื้นที่ปลูกเป็นอันดับสองรองจากยางพารา คือมีพื้นที่ปลูก 98,197 ไร่ คิดเป็นร้อยละ 14.92 ของพื้นที่ทำการเกษตรทั้งหมด พื้นที่ลดลงร้อยละ 14.02 จำนวนเกษตรกรผู้ปลูก 2,630 ราย ผลผลิตรวม 236,474.6 ตัน มูลค่าผลผลิต 468.51 ล้านบาท มีพื้นที่ปลูกทุกอำเภอ โดยกิ่งอำเภอมะนังมีพื้นที่ปลูกมากที่สุด คิดเป็นร้อยละ 44.70 ของพื้นที่ปลูกทั้งหมด รองลงมาร้อยละ 34.5 มีพื้นที่ปลูกในอำเภอควนกาหลง อำเภอเมืองสตูล มีพื้นที่ปลูกปาล์มน้ำมันน้อยที่สุด คือร้อยละ 2.7 ของพื้นที่ปลูกปาล์มทั้งจังหวัด

### 3. ข้าว ประกอบด้วย

3.1 ข้าวนาปี พื้นที่ปลูกเป็นอันดับสาม คือมีพื้นที่ปลูก 77,850 ไร่ คิดเป็นร้อยละ 11.59 ของพื้นที่การเกษตรทั้งหมด ผลผลิตข้าวเปลือกรวม 23,744 ตัน ปัจจุบันเกษตรกรเลิกอาชีพการทำนามากขึ้น ทำให้พื้นที่การทํานาลดลงร้อยละ 7.43 พื้นที่ปลูกส่วนใหญ่จะอยู่ในพื้นที่อำเภอละงู อำเภอเมืองสตูล และอำเภอควนโดน ตามลำดับ

3.2 ข้าวนาปรัง เนื้อที่ปลูก 700 ไร่ พื้นที่ปลูก เขตชลประทาน และเขตสูบน้ำไฟฟ้าในพื้นที่อำเภอควนโดน 500 ไร่ และอำเภอเมืองสตูล 200 ไร่ ผลผลิตข้าวเปลือกนาปรัง 315 ตัน มูลค่ารวม 1.575 ล้านบาท

4. ไม้ผล การทำสวนผลไม้ในจังหวัดสตูลจะเป็นสวนรายย่อยที่มีพื้นที่สวนขนาดเล็ก 1-5 ไร่ มีพื้นที่ปลูกรวม 33,735 ไร่ พื้นที่ปลูกมีอยู่ทั่วไปทุกอำเภอ ชนิดไม้ผลที่นิยมปลูก ได้แก่ เงาะ ลองกอง มังคุด ทุเรียน ส้มโอ เป็นต้น

- 4.1 เงาะ ไร่เรียนพื้นที่ปลูกรวม 7,913 ไร่ ผลผลิตรวม 11,461.7 ตัน มูลค่ารวม 62.33 ล้านบาท
- 4.2 ลองกอง พื้นที่ปลูกรวม 7,350 ไร่ ผลผลิตรวม 6,477.2 ตัน มูลค่ารวม 129.54 ล้านบาท
- 4.3 มังคุด พื้นที่ปลูกรวม 3,821 ไร่ ผลผลิตรวม 1,096.3 ตัน มูลค่ารวม 12.1 ล้านบาท
- 4.4 ส้มโอ พื้นที่ปลูกรวม 2,388 ไร่ ผลผลิตรวม 3,528 ตัน มูลค่ารวม 16.8 ล้านบาท

ตารางที่ 3 แสดงปริมาณมูลค่าการผลิตพืชเศรษฐกิจที่สำคัญของจังหวัดสตูล ปี 2544 – 2548

ปีเพาะปลูก	ยางพารา		ปาล์มน้ำมัน		ข้าวในปี	
	เนื้อที่ เพาะปลูก (ไร่)	ปริมาณ ผลผลิต (ตัน)	เนื้อที่ เพาะปลูก (ไร่)	ปริมาณ ผลผลิต (ตัน)	เนื้อที่ เพาะปลูก (ไร่)	ปริมาณ ผลผลิต (ตัน)
2544	209,732	52,223	69,308	171,121.0	89,644	27,333
2545	377,996	75,282	101,145	192,323.0	97,256	39,420
2546	361,301	82,971	103,912	200,735.0	78,989	32,549
2547	430,328	78,479	104,477	201,809.0	84,100	25,359
2548	431,828	78,752	98,197	236,474.6	77,850	23,744

ที่มา : สำนักงานเกษตรจังหวัดสตูล ข้อมูล ณ วันที่ 31 ธันวาคม 2548

### 1.1.4.3 การประมง

จังหวัดสตูลมีพื้นที่ทางทะเลโดยประมาณ 1,118.986 ตร.กม. หรือ 699,366.25 ไร่ ในปี พ.ศ. 2548 มีผู้ประกอบการอาชีพที่เกี่ยวข้องกับด้านการประมงในหลากหลายกิจกรรม ส่วนใหญ่จะทำการประมง-ทะเล และเพาะเลี้ยงสัตว์น้ำ คิดเป็นมูลค่า ในปี 2548 ประมาณ 5,759.2 ล้านบาท

1. การประมงทะเล จังหวัดสตูลมีเรือประมง 3,762 ลำ ผลผลิตสัตว์น้ำประมาณ 96,600 ตัน คิดเป็นมูลค่า 2,415 ล้านบาท เป็นเรือไม่มีเครื่องยนต์เรือ 159 ลำ เรือมีเครื่องยนต์นอกเรือ 2,839 ลำ และเรือมีเครื่องยนต์ในเรือ 913 ลำ ในจำนวนเรือประมง 913 ลำ จะเป็นเรือประมงขนาดกลางที่มีระวางบรรทุก (ตันกรอส) 10-46 ตันกรอส จำนวน 237 ลำ รองลงมาเป็นเรือประมงขนาดเล็กที่มีระวางบรรทกน้อยกว่า 10 ตันกรอส มี 659 ลำ ที่เหลือเป็นเรือประมงขนาดใหญ่ที่มีระวางบรรทก 50 ตันกรอส มีเพียง 17 ลำ

2. การประมงน้ำจืด มีเกษตรกรเลี้ยงสัตว์น้ำในบ่อ ร้อยละ 90 เป็นการเพาะเลี้ยงเพื่อการบริโภคภายในครัวเรือน และเป็นรายได้เสริม กิจกรรมการประมงน้ำจืดแบ่งออกเป็นสองส่วน คือการจับจาก

แหล่งน้ำธรรมชาติ ในปี 2548 มีการจับสัตว์น้ำจืด ขึ้นมาบริโภคปริมาณ 80 ตัน คิดเป็นมูลค่าประมาณ 2.0 ล้านบาท (มีปลาควก,ปลาตะเพียน, ปลาหมอ) สัตว์น้ำจืดที่นิยมเลี้ยง ได้แก่ ปลาควก ปลาตะเพียน ปลานิล

ตารางที่ 4 แสดงปริมาณและมูลค่าสัตว์น้ำจังหวัดสตูล ปี 2543 – 2548

ปี	ปลาน้ำจืด		ปลาทะเล		กุ้งทะเล	
	ปริมาณ (ตัน)	มูลค่า (ล้านบาท)	ปริมาณ (ตัน)	มูลค่า (ล้านบาท)	ปริมาณ (ตัน)	มูลค่า (ล้านบาท)
2543	102	2.4	120,445	1,270	8,160	1,720
2544	136	2.7	120,905	1,260	7,905	1,699
2545	124	2.5	122,800	1,474	9,304	2,385
2546	104	2.1	102,443	1,537	4,200	840
2547	106	2.6	97,100	1,942	7,588	1,034
2548	80	2.0	96,600	2,415	18,745	2,756

ที่มา : สำนักงานเกษตรจังหวัดสตูล ข้อมูล ณ วันที่ 31 ธันวาคม 2548

#### 1.1.4.3 อุตสาหกรรม

จังหวัดสตูลมีการประกอบกิจการอุตสาหกรรมน้อย เมื่อเทียบกับจังหวัดอื่น ๆ ในภาคใต้ โดยมีโรงงานอุตสาหกรรม 245 โรงงาน คนงาน 3,957 คน เป็นชาย 2,297 คน หญิง 1,660 คน ใช้เงินลงทุนทั้งสิ้น 2,067,844,412 ล้านบาท

ตารางที่ 5 แสดงจำนวนโรงงานและคนงานในจังหวัดสตูล ปี 2544 – 2548

ปี	จำนวนโรงงาน (โรง)	กำลังการผลิต (แรงแม)	จำนวนเงินทุน (ล้านบาท)	จำนวนคนงาน (คน)		
				ชาย	หญิง	รวม
2544	203	56,968.80	1,614.37	1,720	1,433	3,153
2545	228	61,774.00	1,182.99	1,844	1,473	3,317
2546	231	64,762.30	1,759.92	1,959	1,503	3,462
2547	231	64,762.30	1,899.20	2,000	1,525	3,525
2548	245	80,211.08	2,067.84	2,297	1,660	3,957

ที่มา : สำนักงานอุตสาหกรรมจังหวัดสตูล ข้อมูล ณ วันที่ 31 ธันวาคม 2548



## 1.2 กลุ่ม/องค์กร/สหกรณ์ ในพื้นที่จังหวัดพัทลุงก่อนเข้าโครงการ

### 1.2.1 ภาพรวมข้อมูลพื้นฐานทั่วไปขององค์กรประชาชนในจังหวัดสตูล

ตารางที่ 6 ข้อมูลองค์กรประชาชนในจังหวัดสตูลปี 2548

ประเภท	จำนวนองค์กร (แห่ง)	สมาชิก (คน)	จำนวนสินทรัพย์ รวม (ล้านบาท)
<b>กลุ่มจดทะเบียน</b>	<b>66</b>	<b>40,134</b>	<b>2,250.75</b>
<b>สหกรณ์</b>	47	38,741	2,248.82
- ชุมชุมสหกรณ์	2	28 (สหกรณ์)	3.3
- สหกรณ์การเกษตร	11	16,570	440.8
- สหกรณ์กองทุนสวนยาง	18	2,388	23.5
- สหกรณ์ออมทรัพย์	6	5,746	1,602.1
- สหกรณ์ร้านค้า	2	571	1.2
- สหกรณ์บริการ	6	13,407	177.9
- สหกรณ์ประมง	2	59	0.02
<b>กลุ่มเกษตรกร</b>	19	1,393	1.93
<b>กลุ่มไม่จดทะเบียน</b>	<b>1,095</b>	<b>65,557</b>	<b>344.16</b>
กลุ่มออมทรัพย์เพื่อการผลิต	235	18,156	27.69
กลุ่มแม่บ้านเกษตรกร	92	2,112	4.36
กลุ่มยุวชนเกษตรกร	34	462	0.21
กลุ่มส่งเสริมอาชีพ	53	2,079	3.10
กลุ่มสตรีสหกรณ์	24	609	1.25
กองทุนหมู่บ้าน	282	40,353	307.55
วิสาหกิจชุมชน	111	1,786	-
กลุ่ม OTOP	264	-	-
<b>รวม</b>	<b>1,161</b>	<b>105,691</b>	<b>2,250.75</b>

ที่มา: สำนักงานสหกรณ์จังหวัดสตูล สำนักงานพัฒนาชุมชนจังหวัดสตูล และสำนักงานเกษตรจังหวัดสตูล ข้อมูล ปี 2548

ปัจจุบันมีองค์กรประชาชนทั้งที่จดทะเบียนและไม่จดทะเบียนทั้งสิ้น 1,161 แห่ง โดยมีจำนวนองค์กรที่จดทะเบียนร้อยละ 5.68 (66 แห่ง) ในขณะที่องค์กรที่ไม่จดทะเบียนมีร้อยละ 94.32 (1,095 แห่ง) ซึ่งจากรายการแสดงให้เห็นว่า สำหรับกลุ่มจดทะเบียนจำนวนสหกรณ์กองทุนสวนยางมีจำนวนมากที่สุดคือ 18 แห่ง รองลงมาสหกรณ์การเกษตร 11 แห่ง อย่างไรก็ตามเมื่อเทียบกับจำนวนสินทรัพย์แล้ว พบว่าสหกรณ์ออมทรัพย์มีสินทรัพย์มากที่สุดคือ 1,602.1 ล้านบาท ส่วนสหกรณ์การเกษตรนั้นมีสินทรัพย์รองจากสหกรณ์ออมทรัพย์ แต่ก็มีสมาชิกมากที่สุด คือมีถึง 16,570 คน สำหรับกลุ่มไม่จดทะเบียนพบว่ามีกองทุนหมู่บ้านมีจำนวนมากที่สุด 282 แห่ง รองลงมากลุ่ม OTOP 264 แห่ง เมื่อเทียบกับจำนวนสินทรัพย์แล้ว พบว่า กองทุนหมู่บ้านมีสินทรัพย์มากที่สุด 307.55 ล้านบาท

## 1.2.2 สถานภาพองค์กรประชาชนในจังหวัดสตูลแยกตามประเภท

### 1.2.2.1 กลุ่มจดทะเบียน

#### 1.2.2.1.1 ชุมชมสหกรณ์

ตารางที่ 7 ข้อมูลพื้นฐานชุมชนสหกรณ์ในจังหวัดสตูลปี 2548

ชุมชนสหกรณ์	จำนวนสมาชิก (สหกรณ์)	การดำเนินงานธุรกิจ					ฐานะทางการเงิน/ทุนดำเนินการ		
		เงินให้กู้ (ล้านบาท)	เงินรับฝาก (ล้านบาท)	ยอดขายสินค้า (ล้านบาท)	ยอดการขายผลผลิตของสมาชิก (ล้านบาท)	ปริมาณธุรกิจ (ล้านบาท)	สินทรัพย์ (ล้านบาท)	หนี้สิน (ล้านบาท)	ทุน (ล้านบาท)
1.ชุมชนสหกรณ์การเกษตรสตูล จำกัด	10	1.5	3.6	15.9	-	22	2.8	1.7	1.1
2.ชุมชนสหกรณ์กองทุนสวนยางสตูล	18	0	0	7.7	-	7.7	0.5	0.4	0.1
รวม	28	1.5	3.6	24.6	-	29.7	3.3	2.1	1.2

ที่มา: สำนักงานสหกรณ์จังหวัดสตูล และสำนักงานเกษตรจังหวัดสตูล ข้อมูลปี 2548

จากรายการแสดงถึงสถานภาพชุมชนสหกรณ์การเกษตรในจังหวัดสตูลปี 2548 โดยปัจจุบันมีจำนวนสมาชิก 28 สหกรณ์ ปริมาณธุรกิจ 29.7 ล้านบาท มีสินทรัพย์ 3.3 ล้านบาท แยกเป็นหนี้สิน 2.1 ล้านบาท และทุน 1.2 ล้านบาท

### 1.2.2.1.2 สหกรณ์

ตารางที่ 8 ข้อมูลพื้นฐานสหกรณ์ในจังหวัดสตูลปี 2548

ประเภทสหกรณ์	จำนวน (สหกรณ์)	จำนวน สมาชิก (คน)	การดำเนินงานธุรกิจ					ฐานะทางการเงิน/ทุนดำเนินงาน		
			เงินให้กู้ (ล้านบาท)	เงินรับฝาก (ล้านบาท)	ยอดขาย สินค้า (ล้านบาท)	ยอดการขาย ผลผลิตของ สมาชิก (ล้านบาท)	ปริมาณ ธุรกิจ (ล้านบาท)	สินทรัพย์ (ล้านบาท)	หนี้สิน (ล้านบาท)	ทุน (ล้านบาท)
สหกรณ์การเกษตร	11	16,570	450.7	265.8	81.2	50.3	848	440.8	343	97.8
สหกรณ์กองทุนสวนยาง	18	2,388	4.2	6	27.3	117.9	155.4	23.5	5.7	17.8
สหกรณ์ออมทรัพย์	6	5,746	1,455.3	391.7	-	0.4	1,847.4	1,602.1	863.5	738.6
สหกรณ์ร้านค้า	2	571	-	-	2.5	-	2.5	1.2	0.8	0.4
สหกรณ์บริการ	6	13,407	1.2	2.1	51.6	-	54.9	177.9	28	149.9
สหกรณ์ประมง	2	59	-	-	-	-	-	0.02	0.01	0.01
รวม	45	38,741	1,911.4	665.6	162.6	168.6	2,908.2	2,245.52	1,241.01	1,004.51

ที่มา: สำนักงานสหกรณ์จังหวัดสตูล ข้อมูล ปี 2548

จากภาพรวมสหกรณ์ในจังหวัดสตูลมีจำนวน 45 แห่ง จำนวนสมาชิก 38,741 คน ปริมาณธุรกิจรวม 2,908.2 ล้านบาท มีสินทรัพย์รวม 2,245.52 ล้านบาท โดยแบ่งเป็นทุน 1,241.01 ล้านบาท และหนี้สิน 1,004.51 ล้านบาท ตามลำดับ

### 1.2.2.1.3 กลุ่มเกษตรกร

ตารางที่ 9 ข้อมูลพื้นฐานกลุ่มเกษตรกรในจังหวัดสตูลปี 2548

จำนวนกลุ่ม	จำนวน สมาชิก (คน)	การดำเนินงานธุรกิจ					ฐานะทางการเงิน/ทุนดำเนินงาน		
		เงินให้กู้ (ล้านบาท)	เงินรับฝาก (ล้านบาท)	ยอดขาย สินค้า (ล้านบาท)	ยอดการขาย ผลผลิตของ สมาชิก (ล้านบาท)	ปริมาณ ธุรกิจ (ล้านบาท)	สินทรัพย์ (ล้านบาท)	หนี้สิน (ล้านบาท)	ทุน (ล้านบาท)
19	1,393	0.44	0.1	1.9	3	5.44	1.93	0.757	1.173

ที่มา: สำนักงานสหกรณ์จังหวัดสตูล ข้อมูล ปี 2548

ปัจจุบันมีจำนวนกลุ่ม 19 กลุ่ม สมาชิก 1,393 คน มีทุนดำเนินงาน 1.173 ล้านบาทและเป็นหนี้สิน 0.757 ล้านบาท เมื่อศึกษาถึงการประกอบธุรกรรมของกลุ่มพบว่า เป็นธุรกรรมทางการเกษตร เช่น ทำนา ทำสวน และการเลี้ยงสัตว์

### 1.2.2.1.5 กลุ่มสตรีสหกรณ์

จำนวนกลุ่มสตรีสหกรณ์ในจังหวัดสตูลในปัจจุบันมีจำนวนทั้งสิ้น 24 กลุ่ม หรือร้อยละ 2.19 ของกลุ่มทั้งหมด มีสมาชิก 609 คน มีปริมาณสินทรัพย์ 1.25 ล้านบาท

### 1.2.2.2 กลุ่มที่ไม่จดทะเบียน

ตารางที่ 10 ข้อมูลพื้นฐาน องค์กรประชาชนที่ไม่ได้จดทะเบียน ปี 2548

ประเภท	จำนวน (กลุ่ม)	จำนวนสมาชิก (คน)	สินทรัพย์ (ล้านบาท)
กลุ่มออมทรัพย์เพื่อการผลิต	235	18,156	27.69
กลุ่มแม่บ้านเกษตรกร	92	2,112	4.36
กลุ่มยุวชนเกษตรกร	34	462	0.21
กลุ่มส่งเสริมอาชีพ	53	2,079	3.10
กลุ่มสตรีสหกรณ์	24	609	1.25
กองทุนหมู่บ้าน	282	40,353	307.55
วิสาหกิจชุมชน	111	1,786	-
กลุ่ม OTOP	264	-	-
รวม	1,095	65,557	344.16

ที่มา: สำนักงานสหกรณ์จังหวัดสตูล ข้อมูล ปี 2548

==

#### 1.2.2.2.1 กลุ่มออมทรัพย์เพื่อการผลิต

จำนวนกลุ่มออมทรัพย์เพื่อการผลิตในจังหวัดสตูลในปัจจุบันมีจำนวนทั้งสิ้น 235 กลุ่ม หรือร้อยละ 21.46 ของจำนวนกลุ่มทั้งหมด มีจำนวนสมาชิก 18,156 คน มีปริมาณสินทรัพย์ 27.69 ล้านบาท

#### 1.2.2.2.2 กลุ่มแม่บ้านเกษตรกร

จำนวนกลุ่มแม่บ้านเกษตรกรในจังหวัดสตูลในปัจจุบันมีจำนวนทั้งสิ้น 92 กลุ่ม หรือร้อยละ 8.40 ของกลุ่มทั้งหมด มีสมาชิก 2,112 คน มีปริมาณสินทรัพย์ 4.36 ล้านบาท

#### 1.2.2.2.3 กลุ่มยุวชนเกษตรกร

จำนวนกลุ่มยุวชนเกษตรกรในจังหวัดสตูลในปัจจุบันมีจำนวนทั้งสิ้น 34 กลุ่ม หรือร้อยละ 3.11 ของกลุ่มทั้งหมด มีสมาชิก 462 คน มีปริมาณสินทรัพย์ 0.21 ล้านบาท

#### 1.2.2.2.4 กลุ่มส่งเสริมอาชีพ

จำนวนกลุ่มส่งเสริมอาชีพในจังหวัดสตูลในปัจจุบันมีจำนวนทั้งสิ้น 53 กลุ่ม หรือร้อยละ 4.84 ของกลุ่มทั้งหมด มีสมาชิก 2,079 คน มีปริมาณสินทรัพย์ 3.10 ล้านบาท

#### 1.2.2.2.5 กลุ่มสตรีสหกรณ์

จำนวนกลุ่มสตรีสหกรณ์ในจังหวัดสตูลในปัจจุบันมีจำนวนทั้งสิ้น 24 กลุ่ม หรือร้อยละ 2.19 ของกลุ่มทั้งหมด มีสมาชิก 609 คน มีปริมาณสินทรัพย์ 1.25 ล้านบาท

### 1.2.2.2.6 กองทุนหมู่บ้าน

จำนวนกองทุนหมู่บ้านจัดได้ว่าเป็นองค์กรประชาชนที่ไม่จดทะเบียนที่มีจำนวนมากที่สุดคือ 282 กลุ่ม หรือร้อยละ 25.75 ของกลุ่มทั้งหมด มีสมาชิก 40,353 คน มีปริมาณสินทรัพย์ 307.55 ล้านบาท

### 1.2.2.2.7 วิสาหกิจชุมชน

จำนวนกลุ่มวิสาหกิจชุมชนในจังหวัดสตูลในปัจจุบันมีจำนวนทั้งสิ้น 111 กลุ่ม หรือร้อยละ 10.14 ของกลุ่มทั้งหมด มีสมาชิก 1,786 คน

### 1.2.2.2.8 กลุ่ม OTOP

จำนวนกลุ่ม OTOP ในจังหวัดสตูลในปัจจุบันมีจำนวนทั้งสิ้น 264 กลุ่ม หรือร้อยละ 24.11 ของกลุ่มทั้งหมด

## 1.3 เครือข่ายพันธมิตรที่มีอยู่เดิมในพื้นที่จังหวัดสตูล

### 1.3.1 การเชื่อมโยงธุรกิจและสินเชื่าระหว่างสหกรณ์

#### การกู้ยืมเงิน

ที่	ชื่อสหกรณ์ (ผู้ฝาก)	ชื่อสหกรณ์ (ผู้รับฝาก)	มูลค่าปัจจุบัน
1	สหกรณ์ออมทรัพย์ครูสตูล จำกัด	ชุมนุมสหกรณ์ออมทรัพย์แห่งประเทศไทย	220,000,000
2	สหกรณ์ออมทรัพย์ตำรวจสตูล จำกัด	สหกรณ์ออมทรัพย์ มหาวิทยาลัยสงขลานครินทร์ จำกัด	2,500,000
รวมเป็นเงินทั้งสิ้น			222,500,000

#### การซื้อขาย

ที่	ชื่อสหกรณ์/ชุมนุมสหกรณ์ ผู้ขาย	ชื่อสหกรณ์/ชุมนุมสหกรณ์ ผู้ซื้อ	มูลค่าปัจจุบัน
1	สหกรณ์การเกษตรเมืองสตูล จำกัด	ชุมนุม สหกรณ์การเกษตรสตูล จำกัด	218,100
2	สหกรณ์การเกษตรทุ่งหว้า จำกัด	ชุมนุม สหกรณ์การเกษตรสตูล จำกัด	1,134,530
3	สหกรณ์การเกษตรควนกาหลง จำกัด	ชุมนุม สหกรณ์การเกษตรสตูล จำกัด	416,310
4	สหกรณ์การเกษตร กรป.กลาง นพค. สตูล จำกัด	ชุมนุม สหกรณ์การเกษตรสตูล จำกัด	1,418,660
5	สหกรณ์การเกษตรท่าแพ จำกัด	ชุมนุม สหกรณ์การเกษตรสตูล จำกัด	1,324,870
6	สหกรณ์การเกษตรระงู จำกัด	ชุมนุม สหกรณ์การเกษตรสตูล จำกัด	1,157,616
7	สหกรณ์การเกษตรควนโดน จำกัด	ชุมนุม สหกรณ์การเกษตรสตูล จำกัด	1,200,695
รวมเป็นเงินทั้งสิ้น			6,870,780

การฝากเงิน

ที่	ชื่อสหกรณ์ (ผู้ฝาก)	ชื่อสหกรณ์ (ผู้รับฝาก)	มูลค่าปัจจุบัน
1	สหกรณ์กองทุนสวนยางควนโพธิ์ จำกัด	สหกรณ์การเกษตรท่าแพ จำกัด	1,000,000
2	สหกรณ์ออมทรัพย์สาธารณสุขสตูล จำกัด	สหกรณ์ออมทรัพย์ครูสตูล จำกัด	5,000,000
3	สหกรณ์การเกษตรทุ่งหว้า จำกัด	สหกรณ์การเกษตรเมืองสตูล จำกัด	100,000
4	สหกรณ์การเกษตรควนโดน จำกัด	สหกรณ์การเกษตรเมืองสตูล จำกัด	200,000
5	สหกรณ์การเกษตรควนกาหลง จำกัด	สหกรณ์การเกษตรเมืองสตูล จำกัด	4,199
6	สหกรณ์การเกษตรควนกาหลง จำกัด	สหกรณ์การเกษตรท่าแพ จำกัด	15,450,000
7	สหกรณ์การเกษตรควนกาหลง จำกัด	สหกรณ์การเกษตรละงู จำกัด	7,245,000
8	สหกรณ์การเกษตรควนกาหลง จำกัด	สหกรณ์กองทุนสวนยางวังใหม่พัฒนา จำกัด	3,000,000
9	สหกรณ์การเกษตรท่าแพ จำกัด	สหกรณ์การเกษตรเมืองสตูล จำกัด	1,500,000
10	สหกรณ์การเกษตรละงู จำกัด	สหกรณ์การเกษตรเมืองสตูล จำกัด	5,000,000
11	สหกรณ์การเกษตรท่าแพ จำกัด	สหกรณ์การเกษตรทุ่งหว้า จำกัด	587,983
12	สหกรณ์การเกษตรละงู จำกัด	สหกรณ์การเกษตรท่าแพ จำกัด	248,726
13	สหกรณ์การเกษตร ทรป.กลาง นพค.สตูล จำกัด	สหกรณ์การเกษตรละงู จำกัด	13,294
14	สหกรณ์กองทุนสวนยางอุไคเจริญ 1 จำกัด	สหกรณ์การเกษตรควนกาหลง จำกัด	16,557
รวมเป็นเงินทั้งสิ้น			34,865,759

1.4 การวิเคราะห์ข้อมูลพื้นฐานองค์กรประชาชน

เมื่อพิจารณาข้อมูลดังกล่าวข้างต้นของทั้งองค์กรที่จดทะเบียน และไม่จดทะเบียนในจังหวัดสตูล มีจำนวนสินทรัพย์รวมกันประมาณ 2,287 ล้านบาท ถ้าองค์กรต่าง ๆ ทุกประเภทหันหน้ามาทำธุรกรรมร่วมกันมากขึ้น เงินประมาณสองพันล้านบาทจะได้เข้าไปหมุนเวียนในระบบซึ่งจะดีกว่าการนำไปฝากธนาคาร อย่างไรก็ตามจากข้อมูลพื้นฐานสามารถวิเคราะห์ได้ว่าองค์กรต่าง ๆ ยังไม่ได้มีการเชื่อมโยงเครือข่ายกันอย่างจริงจัง หรือมีก็น้อยมากและเป็นเพียงธุรกรรมพื้นฐานและติดต่อแบบหลวม ๆ เท่านั้น มีข้อสังเกตว่าอาจเป็นเพราะบทบาทบัญญัติกฎหมายของสหกรณ์ที่บัญญัติขึ้นมาที่เอื้ออำนวยให้แยกกันอยู่ไม่มีหน่วยงานใดที่จะเป็นหน่วยงานประสานอย่างแท้จริงได้ ในการนำเสนอสภาพการดำเนินงานโดยรวมขององค์กรประชาชนในจังหวัดสตูล คณะวิจัยได้ทำการศึกษาข้อมูลพื้นฐานองค์กรประชาชนที่สำคัญ 3 องค์กร ได้แก่ สหกรณ์การเกษตร สหกรณ์ออมทรัพย์ สหกรณ์กองทุนสวนยาง โดยมีรายละเอียดดังต่อไปนี้

#### 1.4.1 สหกรณ์การเกษตรในจังหวัดสตูล

##### ➤ ประวัติและความเป็นมาในการก่อตั้งสหกรณ์การเกษตรในจังหวัดสตูล

การก่อตั้งของสหกรณ์การเกษตรในจังหวัดสตูล ส่วนใหญ่ตั้งขึ้นจากการผลักดันนโยบายของรัฐ ในขณะนั้น มีความต้องการให้ขบวนการของสหกรณ์เป็นแนวทางในการแก้ปัญหาความแตกต่างทางด้านสังคม ซึ่งความแตกต่างดังกล่าวได้ใช้รูปแบบของสหกรณ์เป็นสื่อกลางในการแก้ปัญหา ดังนั้น การก่อตั้งของสหกรณ์เริ่มจากการรวมกลุ่มของชนชนเล็ก ๆ ในระดับหมู่บ้านแล้วมีการรวมกันจัดตั้งเป็นสหกรณ์การเกษตรระดับอำเภอ แต่ยกเว้นสหกรณ์การเกษตรเมืองสตูล จำกัด การจัดตั้งสหกรณ์การเกษตรเมืองสตูล จำกัด เกิดจากการรวมตัวของสหกรณ์จัดหาทุนหลาย ๆ สหกรณ์มารวมตัวกันแล้วจัดตั้งเป็นสหกรณ์การเกษตรเมืองสตูล จำกัด ในปัจจุบัน ซึ่งผู้นำในการจัดตั้งสหกรณ์ส่วนใหญ่ก็จะเป็นผู้นำชุมชนที่เป็นนักร้องของชุมชนนั้น ๆ มาเป็นประธานในการจัดตั้งพร้อมกับกรรมการอีก 9 คน โดยยื่นขอจัดตั้งตามพระราชบัญญัติสหกรณ์ พ.ศ. 2511 เมื่อนายทะเบียนสหกรณ์รับจดทะเบียนเป็นสหกรณ์ สหกรณ์ก็ดำเนินการตามที่พระราชบัญญัติสหกรณ์ พ.ศ. 2511 กำหนดไว้

สถานที่ตั้งของสหกรณ์การเกษตรในอดีตนั้น ส่วนใหญ่จะเช่าอาคารของเอกชนที่ดำเนินงานของสหกรณ์ ซึ่งเมื่อสหกรณ์มีการบริหารจัดการ มีธุรกิจเพิ่มมากขึ้น มีทุนดำเนินงานเพิ่มมากขึ้น สหกรณ์ก็มีการขยายขยายอาคาร สหกรณ์ก็เริ่มมีการสร้างอาคารเป็นของตนเอง โดยปัจจุบันสหกรณ์การเกษตรในจังหวัดสตูลได้มีอาคารเป็นของตนเองทุกสหกรณ์

##### ➤ วัตถุประสงค์การก่อตั้งสหกรณ์การเกษตรในจังหวัดสตูล

วัตถุประสงค์ของการก่อตั้งสหกรณ์ในอดีตจะเหมือนกันทุกสหกรณ์ คือมีวัตถุประสงค์ในการรวมตัวกันเพื่อการระดมเงินทุนและกู้เงินจากองค์กรอื่น นำมาสนับสนุนทางการเงินให้กับสมาชิกที่ขาดแคลนเงินทุนในการประกอบอาชีพ ใช้เป็นทุนหมุนเวียนในการประกอบอาชีพ แทนที่สมาชิกจะใช้เงินกู้จากพ่อค้าคนกลางที่ต้องเสียอัตราดอกเบี้ยที่ค่อนข้างสูง ซึ่งการระดมเงินในช่วงแรก ๆ จะเป็นการระดมทุนจากสมาชิกเพียงอย่างเดียว ต่อมาเมื่อสมาชิกเริ่มมีรายได้จากการทำการเกษตรมากขึ้น และการบริหารของสหกรณ์ได้สร้างความน่าเชื่อถือให้แก่สมาชิกสหกรณ์ และสหกรณ์ได้มีการส่งเสริมการออมทรัพย์ในหมู่สมาชิก จึงทำให้สมาชิกได้หันมาใช้บริการฝากเงินกับสหกรณ์เพิ่มมากยิ่งขึ้น จนทำให้สหกรณ์การเกษตรบางสหกรณ์สามารถบริหารงานด้วยเงินทุนของตนเอง เช่น สหกรณ์การเกษตรท่าแพ จำกัด สหกรณ์การเกษตรควนกาหลง จำกัด ซึ่งทั้งสองสหกรณ์ดำเนินงานด้วยการระดมเงินฝากจากสมาชิก

นอกจากนั้น สหกรณ์ยังขยายบริการรวบรวมผลผลิตของสมาชิก เช่น ยางพารา และปาล์มน้ำมัน และรวมกันซื้อปัจจัยการผลิตเช่นปุ๋ย ซึ่งในการรวมตัวกันดังกล่าวเพื่อต้องการแก้ปัญหาในเรื่องของพ่อค้าคนกลางและสร้างอำนาจในการต่อรองของสหกรณ์การเกษตรในจังหวัดสตูล นอกจากการรวมตัวกันภายในองค์กรเองแล้ว ปัจจุบันสหกรณ์การเกษตรได้มีการเชื่อมโยงเครือข่าย โดยได้มีการรวมตัวกัน

รูปแบบของชุมนุม ซึ่งได้มีการจัดตั้งเป็นชุมนุมสหกรณ์การเกษตรสตูล จำกัด โดยปัจจุบันมีสมาชิกซึ่งเป็นสหกรณ์การเกษตรอยู่ 12 สหกรณ์ ซึ่งการรวมของชุมนุมมีวัตถุประสงค์เพื่อช่วยเหลือทางการเงินให้กับสหกรณ์สมาชิก และเป็นแหล่งแลกเปลี่ยนความรู้ในการบริหารการจัดการของขบวนการสหกรณ์ในจังหวัดสตูล

### ➤ สถานภาพของสหกรณ์การเกษตรในจังหวัดสตูล

ในยุคเริ่มแรก การรวมตัวของเกษตรกรจะเป็นกลุ่มเล็ก ๆ ซึ่งจะอยู่ตามหมู่บ้านแคว่และหมู่บ้านในจังหวัดสตูล โดยวัตถุประสงค์การรวมตัวแรก ๆ เพื่อช่วยเหลือด้านการเงินให้กับสมาชิกสหกรณ์ด้วยกัน เงินที่มาเป็นทุนให้กับสหกรณ์นั้น มาจากการระดมหุ้นในหมู่ของสมาชิกสหกรณ์ด้วยกัน ซึ่งในการเป็นสมาชิกของสหกรณ์ในระยะแรกเริ่ม สมาชิกจะไม่ทราบวัตถุประสงค์ของการจัดตั้งสหกรณ์เป็นอย่างไร ไม่ทราบในหลักการอุดมการณ์และวิธีการสหกรณ์ สมาชิกส่วนใหญ่ยังเข้าใจว่า สหกรณ์นั้นเป็นหน่วยงานหน่วยงานหนึ่งของรัฐบาล ที่ได้ให้ความช่วยเหลือด้านการเงินให้กับเกษตรกร แต่ในปัจจุบันความคิดดังกล่าวเริ่มมีการเปลี่ยนแปลงไปบ้างแล้ว สมาชิกเริ่มมีความรู้จักความเป็นเจ้าของในสหกรณ์ ได้หันเข้าใช้บริการจากสหกรณ์เพิ่มมากยิ่งขึ้น ซึ่งเกิดจากการให้ความรู้ความเข้าใจของหน่วยงานที่เกี่ยวข้อง ไม่ว่าจะเป็นจากขบวนการสหกรณ์เองหรือหน่วยงานของรัฐ โดยเฉพาะกรมส่งเสริมสหกรณ์ สำนักงานสหกรณ์จังหวัดสตูล ได้ให้ความรู้การดำเนินงานในรูปแบบสหกรณ์ จนทำให้ความคิดของสมาชิกมีความเข้าใจถึงหลักการอุดมการณ์และวิธีการสหกรณ์มากยิ่งขึ้น

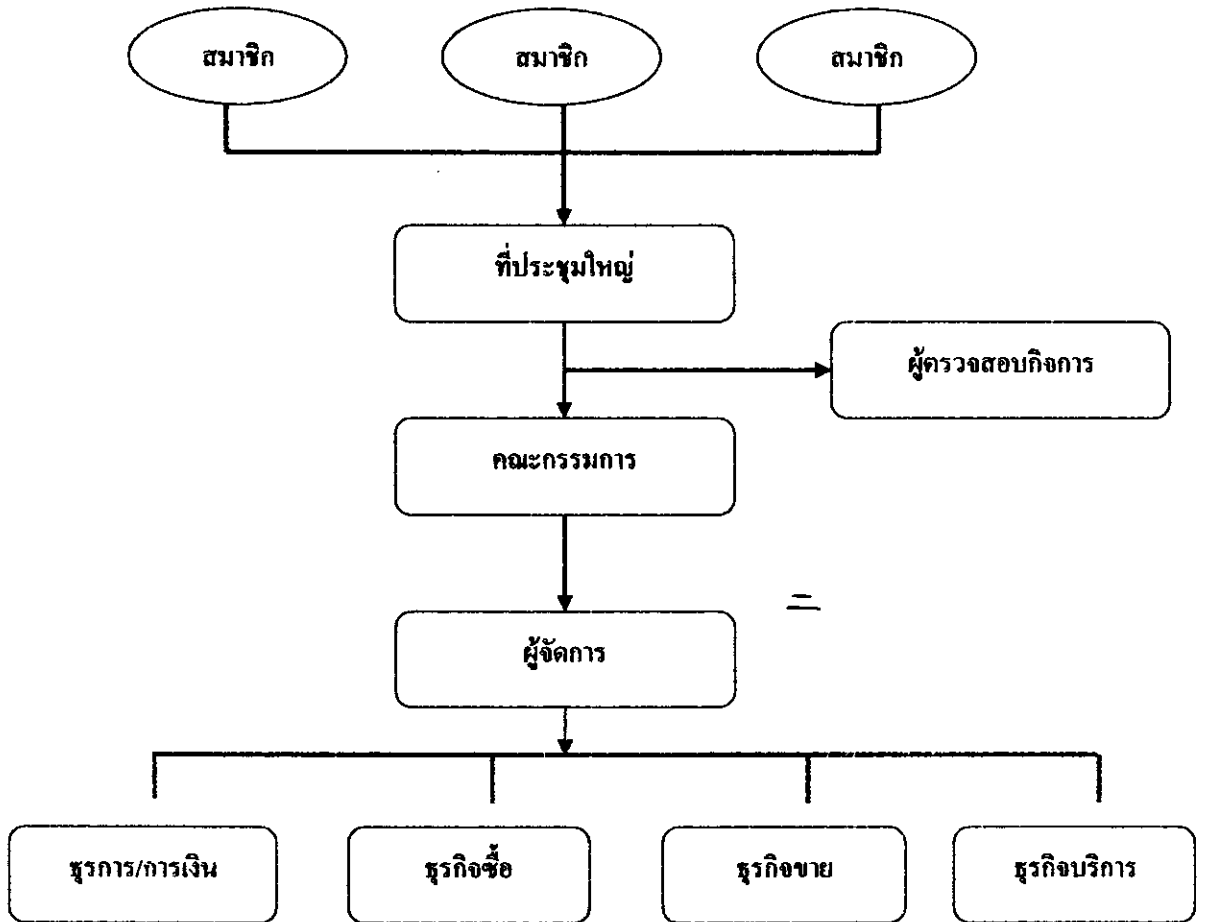
### ➤ โครงสร้างพื้นฐานและสภาพแวดล้อมองค์กร

สหกรณ์การเกษตรในจังหวัดสตูล ส่วนใหญ่จะเช่าอาคารของเอกชนที่ดำเนินงานของสหกรณ์ ซึ่งเมื่อสหกรณ์มีการบริหารการจัดการ มีธุรกิจเพิ่มมากขึ้น มีทุนดำเนินงานเพิ่มมากขึ้น สหกรณ์ก็มีการขยายขยายอาคาร โดยปัจจุบันสหกรณ์การเกษตรในจังหวัดสตูลได้มีอาคารเป็นของตนเองทุกสหกรณ์ และสถานที่ตั้งของแต่ละสหกรณ์มีความสะดวกในการติดต่อและเหมาะสมในการดำเนินธุรกิจ เนื่องจากจะต้องอยู่ย่านชุมชน และมีรถประจำทางผ่านได้สะดวก ซึ่งบางสหกรณ์มีอุปกรณ์ทางการเกษตรที่ได้รับเงินอุดหนุนจากทางราชการ เช่น สหกรณ์การเกษตรควนกาหลง จำกัด ได้รับเงินอุดหนุนตลาดกลางสินค้าเกษตร ซึ่งใช้ประโยชน์ในการรวบรวมปลั้มน้ำมันจากสมาชิกและเกษตรกรทั่วไป สหกรณ์การเกษตรท่าแพ จำกัด ได้รับเงินอุดหนุนในการก่อสร้างฉางอเนกประสงค์ เพื่อใช้ประโยชน์ในการเก็บปุ๋ยของสหกรณ์ นอกจากนั้น สหกรณ์ยังมีวัสดุอุปกรณ์เพื่อใช้ในการบริหารงาน เช่น เครื่องคอมพิวเตอร์ โทรศัพท์ เครื่องโทรสาร และมีบุคลากรที่มีความรู้ในเรื่องเทคโนโลยีใหม่ ๆ เพื่อสอดคล้องการเปลี่ยนแปลงเข้าสู่ยุคของการทำธุรกิจที่มีการแข่งขันในเชิงธุรกิจ ซึ่งแต่ละสหกรณ์ได้มีการเตรียมความพร้อมในด้านนี้อยู่แล้ว



## ➤ การบริหารจัดการองค์กรในปัจจุบัน

การบริหารจัดการของสหกรณ์การเกษตรในจังหวัดสตูล จะแบ่งการบริหารการจัดการออกเป็น 3 ระดับ ซึ่งประกอบด้วย ที่ประชุมใหญ่โดยมวลสมาชิก คณะกรรมการดำเนินการ และเจ้าหน้าที่สหกรณ์ ซึ่งสามารถเขียนเป็น โครงสร้างของสหกรณ์ได้ดังนี้



ซึ่งการแบ่งโครงสร้างการบริหารจัดการดังกล่าว เป็นไปตามหลักการอุดมการณ์และวิธีการสหกรณ์ โดยมวลสมาชิกในที่ประชุมใหญ่ได้มีมติเลือกคณะกรรมการดำเนินการขึ้นมาชุดหนึ่ง ซึ่งตามพระราชบัญญัติสหกรณ์ พ.ศ. 2542 ได้กำหนดให้ที่ประชุมเลือกคณะกรรมการจากสมาชิกในที่ประชุมใหญ่ จำนวน ไม่เกิน 15 คน เข้ามาบริหารงานในสหกรณ์ ซึ่งคณะกรรมการสหกรณ์บริหารงานภายในกรอบอำนาจหน้าที่ที่กำหนดไว้ในข้อบังคับของสหกรณ์ ระเบียบสหกรณ์และคำสั่งนายทะเบียนสหกรณ์ ซึ่งในการดำรงตำแหน่งของคณะกรรมการดำเนินการ กฎหมายสหกรณ์ได้กำหนดไว้ว่าให้อยู่ในตำแหน่งวาระ 2 ปี และสามารถอยู่ได้คนหนึ่งไม่เกิน 2 วาระ โดยคณะกรรมการทำหน้าที่เป็นฝ่ายบริหารงาน จะดูในส่วนนโยบายกว้าง ๆ ของสหกรณ์ เช่น การทำแผนการปฏิบัติงานของสหกรณ์เพื่อเสนอให้ที่ประชุมใหญ่พิจารณาอนุมัติ อำนวยความสะดวก กำกับและติดตามผลงาน ในส่วนของผู้ปฏิบัติ คณะกรรมการได้ดำเนินการจัดจ้างเจ้าหน้าที่ขึ้นมาทำหน้าที่แทนคณะกรรมการ ซึ่งประกอบด้วย ด้วยผู้จัดการ และหน้าที่

แผนกต่าง ๆ ซึ่งเจ้าหน้าที่ทำหน้าที่ปฏิบัติงานภายใต้กรอบนโยบายของคณะกรรมการ ระเบียบและมติของคณะกรรมการ ซึ่งโดยข้อบังคับของสหกรณ์กำหนดไว้ว่า คณะกรรมการดำเนินการจะต้องประชุมอย่างน้อยเดือนละ 1 ครั้ง เพื่อติดตามผลการดำเนินงานให้เป็นไปตามแผนงานและประมาณ ที่คณะกรรมการได้เสนอให้ที่ประชุมใหญ่ได้อนุมัติ ซึ่งในการจัดแผนงานส่วนใหญ่สหกรณ์จะจัดทำแผนงานประจำปี แต่มีบางสหกรณ์ได้เริ่มมีการจัดทำแผนงานในระยะยาว เพื่อใช้เป็นกรอบในการดำเนินงาน เช่น สหกรณ์การเกษตรท่าแพ จำกัด และบางสหกรณ์ได้รับเงินอุดหนุนช่วยเหลือจากกรมส่งเสริมสหกรณ์ ในการจัดทำแผนกลยุทธ์ในระยะ 3 ปี ซึ่งได้แก่ สหกรณ์การเกษตรระงู จำกัดและสหกรณ์การเกษตรควนกาหลง จำกัด

### ➤ **ทุนดำเนินงานของสหกรณ์การเกษตรในจังหวัดสตูล**

ในระยะจัดตั้งเริ่มแรกทุนดำเนินงานส่วนใหญ่จะมาจากการถือหุ้นของสมาชิก แต่เมื่อสหกรณ์มีการขยายธุรกิจเพิ่มมากขึ้น จำเป็นที่สหกรณ์จะต้องหาแหล่งเงินทุนจากภายนอก ซึ่งในปัจจุบันเงินทุนของสหกรณ์ประกอบด้วย

1. ทุนเรือนหุ้น
2. เงินทุนสำรอง
3. เงินทุนสะสมตามข้อบังคับ
4. เจ้าหนี้เงินกู้ยืม
5. เงินรับฝากจากสมาชิก
6. เงินรับฝากจากสหกรณ์อื่น
7. เจ้าหนี้การค้า

เงินทุนเหล่านี้ ทางสหกรณ์จะนำมาบริการแก่สมาชิก อาทิ ธุรกิจสินเชื่อ การจัดหาสินค้าตามความต้องการมาจำหน่ายให้สมาชิก และการรวบรวมผลผลิตของสมาชิก สหกรณ์การเกษตรที่ทำธุรกิจการรวบรวมผลผลิตจะมีอยู่สหกรณ์เดียวคือ สหกรณ์การเกษตรควนกาหลง จำกัด ได้ดำเนินการรวบรวมผลผลิตปาล์มน้ำมันจากสมาชิก ส่วนสหกรณ์กองทุนสวนยาง จะมีการรวบรวมผลผลิตจากสมาชิกเป็นธุรกิจหลัก

### ➤ **ผลการดำเนินงานของสหกรณ์การเกษตรในจังหวัดสตูล**

ผลการดำเนินงานของสหกรณ์การเกษตรในจังหวัดสตูล ในช่วงแรก รายได้ส่วนใหญ่จะอยู่ที่คอกเบี้ยรับจากเงินให้กู้และการจัดหาสินค้ามาจำหน่าย แต่มาในระยะหลังมีการขยายธุรกิจเพิ่มมากขึ้น มีการเพิ่มธุรกิจเกี่ยวกับการจัดหาน้ำมันมาจำหน่ายให้กับสมาชิกและบุคคลคนทั่วไป เช่น สหกรณ์การเกษตรท่าแพ จำกัด สหกรณ์การเกษตรทุ่งหว้า จำกัด และสหกรณ์การเกษตรเมืองสตูล จำกัด จึงทำให้ภาพรวมของการดำเนินงาน โดยเฉพาะกำไรจากการดำเนินงานจะมีกำไรเพิ่มมากยิ่งขึ้น ซึ่งผลการ

ดำเนินงานที่ทำให้สหกรณ์ประสบความสำเร็จเกิดจากความสามารถของคณะกรรมการดำเนินการของแต่ละสหกรณ์ และเจ้าหน้าที่ของสหกรณ์ที่ให้ความสนใจต่อการดำเนินธุรกิจของสหกรณ์ และจะขาดไม่ได้ก็คือ ความร่วมมือของมวลสมาชิกสหกรณ์การเกษตรในจังหวัดสตูล

### ➤ วัฒนธรรมพฤติกรรมของสหกรณ์การเกษตรในจังหวัดสตูล

สหกรณ์การเกษตรเป็นองค์กรที่จัดตั้งขึ้นมาในหมู่ที่เกษตรกรที่ประกอบอาชีพทางการเกษตรเป็นหลักในการจัดตั้ง ซึ่งสหกรณ์การเกษตรในจังหวัดสตูล สมาชิกส่วนใหญ่ของสหกรณ์จะประกอบอาชีพทำสวนยางพาราและสวนปาล์มน้ำมัน ส่วนอาชีพอื่น เช่นสวนผลไม้หรือนาข้าวมีการทำเพียงเล็กน้อยเท่านั้น จากการเกษตรกรที่มักประสบปัญหาในการด้านการประกอบอาชีพ จึงทำให้เกษตรกรเกิดการรวมตัวกัน โดยมีวัตถุประสงค์เพื่อช่วยเหลือซึ่งกันและกันในด้านการเงิน ด้านความรู้ในการประกอบอาชีพ และเทคโนโลยีใหม่ๆ และเกิดการรวมตัวเพื่อสร้างอำนาจในการต่อรอง ไม่ว่าจะการจัดหาวัสดุในการผลิต เช่น ปุ๋ย หรือรวบรวมผลผลิตไปจำหน่าย ซึ่งพฤติกรรมเหล่านี้ได้สร้างความเข้มแข็งให้สหกรณ์การเกษตรในจังหวัดสตูลและยังสร้างโอกาสใหม่ๆ ในการทำธุรกิจเพิ่มมากขึ้น

### ➤ บทบาทของสหกรณ์การเกษตรในจังหวัดสตูลในการพัฒนาชุมชน

ปัจจุบันสหกรณ์การเกษตรในจังหวัดสตูลยังมีการให้การช่วยเหลือเล็กน้อย โดยรูปแบบในการให้ความช่วยเหลือจะเป็นในรูปแบบของ การให้ของในงานวันเด็ก งานบุญกุศลตามศาสนาต่าง ๆ การแข่งกีฬาของชุมชนต่างๆ รูปแบบการให้ความช่วยเหลือ ขึ้นอยู่กับการขอรับการช่วยเหลือจากองค์กรต่างๆ ร้องขอมาผ่านที่ประชุมคณะกรรมการดำเนินการของแต่ละสหกรณ์ สำหรับเงินทุนนั้น สหกรณ์ได้มีการจัดสรรจากกำไรสุทธิประจำปีของสหกรณ์ในหมวดเงินทุนสาธารณประโยชน์ การให้ความช่วยเหลือชุมชนยังอยู่ในรูปแบบตั้งรับมากกว่าการให้ความช่วยเหลือในเชิงรุกและผลกระทบเชิงสร้างสรรค์ต่อสังคมโดยรวม จึงยังไม่เห็นเด่นชัด

### ➤ ขบวนการเรียนรู้และการตัดสินใจของสหกรณ์การเกษตรในจังหวัดสตูล

การตัดสินใจในการดำเนินงานต่าง ๆ ของสหกรณ์จะเป็นรูปของคณะกรรมการดำเนินการ หรือคณะกรรมการดำเนินการมอบหมายให้อนุกรรมการ ไปดำเนินการภายใต้กรอบอำนาจหน้าที่ของคณะกรรมการมอบหมายในทำการแทน ดังนั้น คณะกรรมการดำเนินการเป็นหัวใจสำคัญในการกำหนดนโยบายในการดำเนินงานต่างๆ และวางแผนในการปฏิบัติงานให้กับฝ่ายเจ้าหน้าที่ ซึ่งนโยบายหรือแผนงานต่าง ๆ จะต้องได้รับความเห็นชอบจากที่ประชุมใหญ่เสียก่อน เนื่องจากสหกรณ์เป็นของสมาชิกทั้งหมด การมีส่วนร่วมในการตัดสินใจของสมาชิกเป็นสิ่งสำคัญ เนื่องจากการจัดตั้งสหกรณ์ในระยะแรก ๆ สมาชิกมีความเข้าใจว่าสหกรณ์เป็นส่วนหนึ่งของรัฐ สมาชิกไม่กล้าแสดงความคิดเห็นจึงทำให้สมาชิกมีส่วนร่วมในการตัดสินใจน้อย แต่มาในระยะหลังเมื่อมีการให้ความรู้ความเข้าใจเกี่ยวกับหลักการ

อุดมการณ์และวิธีการสหกรณ์กับสมาชิกเพิ่มมากขึ้น และทางราชการมีนโยบายให้ราชการกรมส่งเสริมสหกรณ์ด้อยห่างออกมาห่าง ๆ จึงทำให้สมาชิกเริ่มมีความเข้าใจสหกรณ์มากยิ่งขึ้น เริ่มมีการแลกเปลี่ยนความคิดเห็นในที่ประชุมใหญ่มากยิ่งขึ้น จนทำให้ปัจจุบันสมาชิกมีส่วนร่วมกับการสหกรณ์การเกษตรในจังหวัดสตูลเพิ่มมากขึ้น

#### ➤ **สวัสดิการให้สมาชิก**

สวัสดิการเกี่ยวกับสมาชิก ปัจจุบันสหกรณ์ได้เริ่มให้ความสนใจเพิ่มมากขึ้น ซึ่งบางสหกรณ์ได้มีการจัดตั้งฌาปนกิจสงเคราะห์ให้กับสมาชิก เช่น สหกรณ์การเกษตรควนกาหลง จำกัด นอกจากนี้สหกรณ์ยังให้ความช่วยเหลือกับสมาชิกที่ประสบอุทกภัย และวาตภัย โดยสหกรณ์จ่ายจากทุนสาธารณประโยชน์ของสหกรณ์ที่ได้จัดสรรจากกำไรสุทธิประจำปีของสหกรณ์

#### ➤ **บทบาทขององค์กรจากภาครัฐ**

ในการดำเนินงานของสหกรณ์ในระยะแรก ๆ นั้น ข้าราชการจากภาครัฐได้เข้าช่วยเหลือดูแลในการดำเนินงานของสหกรณ์ เนื่องจากคณะกรรมการดำเนินงานยังขาดความรู้ความสามารถในการบริหารจัดการองค์กรของตนเอง จึงจำเป็นต้องพึ่งพาข้าราชการจากภาครัฐ โดยเฉพาะเจ้าหน้าที่ส่งเสริมสหกรณ์ จากกรมส่งเสริมสหกรณ์ แต่ต่อมาคณะกรรมการดำเนินการเริ่มมีการเรียนรู้จากการฝึกอบรมจากหน่วยงานต่าง ๆ หรือจากการเรียนรู้ด้วยตนเอง จึงทำให้คณะกรรมการมีความรู้ความสามารถมากยิ่งขึ้น จึงทำให้หน่วยงานภาครัฐเริ่มด้อยห่างเพื่อให้สหกรณ์เกิดความคล่องตัวในการบริหารงานมากยิ่งขึ้น

### 1.4.2 สหกรณ์ออมทรัพย์ในจังหวัดสตูล

#### ➤ **ประวัติและความเป็นมาในการก่อตั้งสหกรณ์ออมทรัพย์ในจังหวัดสตูล**

สหกรณ์ออมทรัพย์ในจังหวัดสตูล ส่วนใหญ่จะดำเนินการจัดตั้งสำหรับผู้มีรายได้ประจำ เช่น ข้าราชการ หรือหน่วยงานรัฐวิสาหกิจเป็นเป้าหมายหลักในการดำเนินงานจัดตั้ง ซึ่งสหกรณ์ออมทรัพย์ครูสตูล จำกัด เป็นสหกรณ์ประเภทออมทรัพย์แห่งแรกที่มีการดำเนินการจัดตั้ง ในจังหวัดสตูล และต่อมาสหกรณ์ออมทรัพย์ตำรวจสตูล จำกัดและสหกรณ์ออมทรัพย์สาธารณสุขสตูล จำกัด ก็มีการดำเนินการจัดตั้งในระดับต่อ โดยในระยะต่อมาระบบสหกรณ์ในจังหวัดสตูลมีการเผยแพร่เข้าไปสู่ในระดับอำเภอ และได้มีการดำเนินการจัดตั้งสหกรณ์ออมทรัพย์ในระดับผู้นำท้องถิ่น ซึ่งได้แก่กำนัน ผู้ใหญ่บ้าน ผู้ช่วยผู้ใหญ่บ้านและแพทย์ประจำตำบล ซึ่งสหกรณ์ที่มีการจัดตั้งในระดับผู้นำท้องถิ่นสหกรณ์แรก คือ สหกรณ์ออมทรัพย์กำนันผู้ใหญ่บ้านอำเภอควนโดน จำกัด และสหกรณ์ได้ดำเนินงานประสบความสำเร็จ สามารถให้การช่วยเหลือสมาชิกตามหลักการอุดมการณ์และวิธีการสหกรณ์ จึงมีการจัดตั้งสหกรณ์ออมทรัพย์

เพิ่มเติมอีก 2 สหกรณ์ คือ สหกรณ์ออมทรัพย์กำนันผู้ใหญ่บ้านอำเภอทุ่งหว้า จำกัด และสหกรณ์ออมทรัพย์กำนันผู้ใหญ่บ้านควนกาหลง จำกัด

### ➤ วัตถุประสงค์ของการก่อตั้งสหกรณ์ออมทรัพย์ในจังหวัดสตูล

วัตถุประสงค์ในการจัดตั้งสหกรณ์ออมทรัพย์ในจังหวัดสตูล เพื่อให้สมาชิกสหกรณ์ใช้กระบวนการสหกรณ์เป็นสถาบันการในการออมทรัพย์ และเป็นแหล่งเงินทุนในการกู้ยืม ตามหลักการที่ไม่แสวงหากำไร เนื่องจากหลักการจัดตั้งสหกรณ์ไม่ได้มุ่งหวังกำไร มีวัตถุประสงค์เพื่อให้การช่วยเหลือซึ่งกันและกัน ซึ่งในการดำเนินงานใช้เงินทุนของสหกรณ์เองในการดำเนินกิจการ และต่อมาเมื่อมีการรับสมาชิกเพิ่มก็จำเป็นต้องมีเงินทุนเพิ่มเติมจึงต้องมีการกู้เงินจากแหล่งเงินทุนภายนอก แต่สำหรับสหกรณ์ออมทรัพย์กำนันผู้ใหญ่บ้าน ก็ยังอาศัยเงินทุนของตนเองเป็นแหล่งเงินทุนในการดำเนินงาน

### ➤ สถานภาพสหกรณ์ออมทรัพย์ในจังหวัดสตูล

ดังที่กล่าวไว้แล้วว่า การจัดตั้งสหกรณ์ออมทรัพย์ในจังหวัดสตูล การจัดตั้งจะอยู่ในหมู่ของผู้ที่มีรายได้ประจำ ซึ่งช่วยใหญ่จะเป็นประเภทข้าราชการในจังหวัดสตูล ซึ่งได้แก่ สหกรณ์ออมทรัพย์ครูสตูล จำกัด หรือสหกรณ์ออมทรัพย์สาธารณสุขสตูล จำกัด สมาชิกส่วนใหญ่จะเป็นผู้ที่มีความรู้ ดังนั้นในการบริหารจัดการสหกรณ์ออมทรัพย์ จึงมีปัญหาน้อยกว่าสหกรณ์การเกษตร แต่ก็ยังมีสมาชิกของสหกรณ์บางส่วนที่ยังไม่เข้าใจในระบบของสหกรณ์ ในส่วนเกี่ยวกับอุดมการณ์ของสหกรณ์ สำหรับในส่วนของคณะกรรมการดำเนินการยังมีปัญหาในการตัดสินใจเกี่ยวกับการบริหารงาน ซึ่งปัญหาดังกล่าวส่วนใหญ่จะเป็นเรื่องข้อมูลที่ใช้ในการประกอบในการตัดสินใจ จึงทำให้การตัดสินใจบางครั้งเกิดผลกระทบกับสหกรณ์ในอนาคต แต่สำหรับสหกรณ์ออมทรัพย์ในส่วนของผู้นำท้องถิ่น ยังต้องอาศัยส่วนราชการคือเจ้าหน้าที่ส่งเสริมสหกรณ์เข้าให้ความช่วยเหลือในการบริหารจัดการและให้ความรู้แก่สมาชิกเกี่ยวกับอุดมการณ์ทางสหกรณ์

### ➤ โครงสร้างพื้นฐานและสภาพแวดล้อมของสหกรณ์ออมทรัพย์ในจังหวัดสตูล

สหกรณ์ออมทรัพย์ในจังหวัดสตูลมีการดำเนินการจัดตั้งในหมู่ข้าราชการหลากหลาย ดังนั้นสถานที่ดำเนินงานของแต่ละสหกรณ์ก็ขึ้นอยู่กับสถานะของสหกรณ์นั้น ๆ เช่น สหกรณ์ออมทรัพย์ครูสตูล จำกัด ซึ่งมีการจัดตั้งเป็นสหกรณ์แรกในจังหวัดสตูลและมีการดำเนินงานมาเป็นระยะเวลาช้านาน จึงทำให้มีทุนดำเนินงานที่สามารถจะสร้างอาคารสำนักงานเป็นของตนเอง และสถานที่ตั้งของสหกรณ์ก็มีความสะดวกสบายสำหรับสมาชิกมาติดต่อกับสหกรณ์ สำหรับสหกรณ์ออมทรัพย์สาธารณสุขสตูล จำกัด และสหกรณ์ออมทรัพย์ตำรวจสตูล จำกัด ยังอาศัยสถานที่ราชการของต้นสังกัดของสมาชิกเป็นที่ทำการของสหกรณ์ เช่น สหกรณ์ออมทรัพย์สาธารณสุขสตูล จำกัด ก็อาศัยอาคารของสำนักงานสาธารณสุขสตูล เป็นที่ทำการของสหกรณ์ สำหรับสหกรณ์ออมทรัพย์ตำรวจสตูล จำกัด อาศัยกองกำกับตำรวจภูธรสตูล เป็น

อาคารที่ทำการของสหกรณ์ ส่วนสหกรณ์กำนันผู้ใหญ่บ้านอาศัยที่ทำการปกครองของอำเภอ นั้น ๆ เป็นที่ทำการของสหกรณ์

สำหรับเครื่องอำนวยความสะดวกที่ใช้ในการดำเนินงาน เช่นคอมพิวเตอร์ หรือโทรศัพท์ จะมีเฉพาะสหกรณ์ที่มีทุนดำเนินงานมาก เช่น สหกรณ์ออมทรัพย์ครูสตูล จำกัด สหกรณ์ออมทรัพย์สาธารณสุขสตูล จำกัดและสหกรณ์ออมทรัพย์ตำรวจสตูล จำกัด จะมีเครื่องคอมพิวเตอร์และมีโปรแกรมต่างๆ เพื่อช่วยในการดำเนินงานของสหกรณ์มีความสะดวกรวดเร็วมากยิ่งขึ้น แต่สำหรับสหกรณ์ขนาดเล็กๆ เช่น สหกรณ์ออมทรัพย์กำนันผู้ใหญ่บ้านยังต้องอาศัยแรงงานของเจ้าหน้าที่ในการประมวลผล เนื่องจากมีทุนการดำเนินงานน้อย

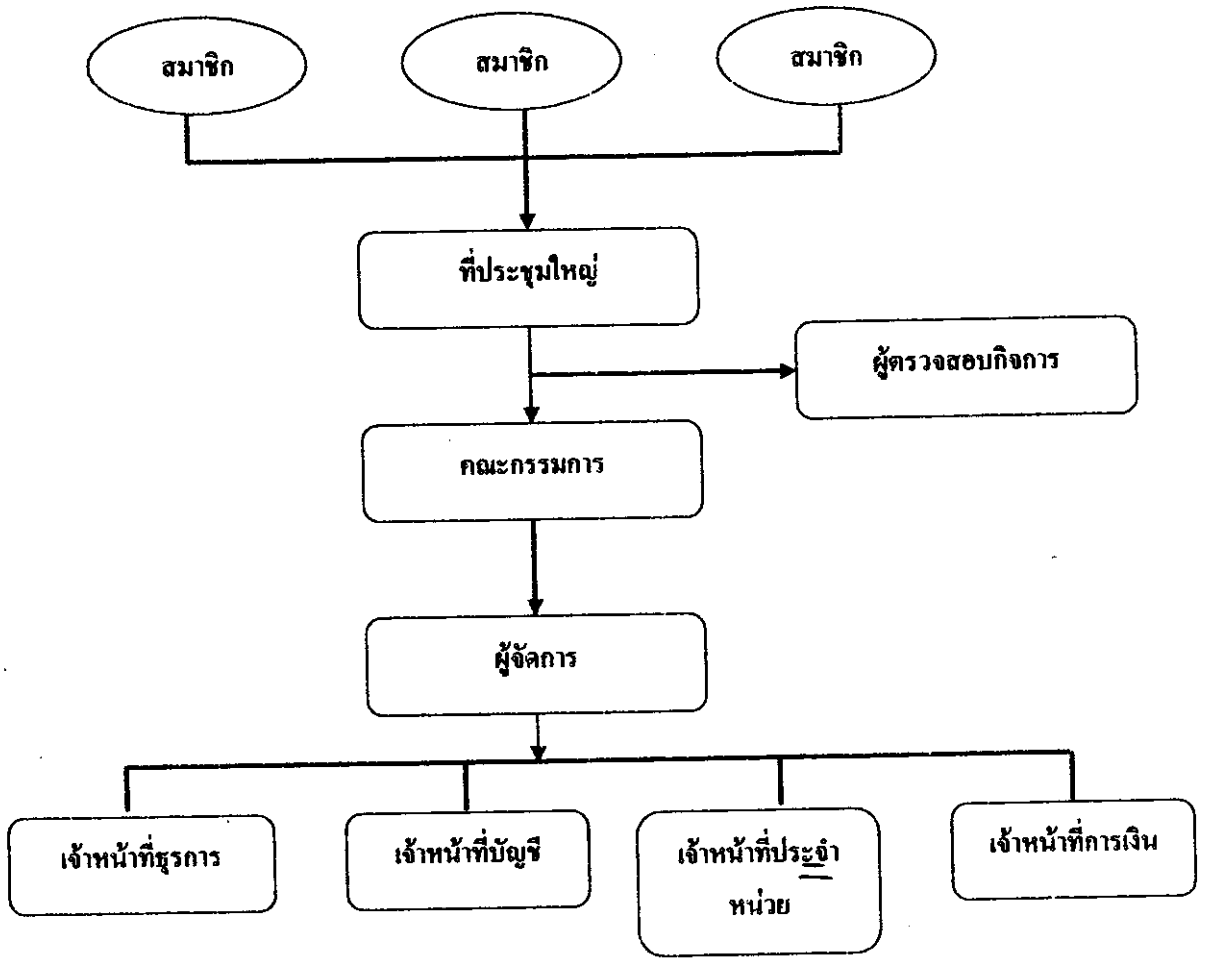
### ➤ การดำเนินงานของสหกรณ์ออมทรัพย์ในจังหวัดสตูล

การดำเนินงานของสหกรณ์ออมทรัพย์ในจังหวัดสตูล การดำเนินงานของสหกรณ์ออมทรัพย์จะเป็นไปตามวัตถุประสงค์ตามข้อบังคับแต่ละสหกรณ์กำหนด ซึ่งแต่ละสหกรณ์จะมีการดำเนินงานหลายกิจกรรม ทั้งนี้ ขึ้นอยู่กับศักยภาพของแต่ละสหกรณ์ เช่น สหกรณ์ออมทรัพย์ครูสตูล จำกัด ดำเนินงานในด้านการรับฝากเงินจากสมาชิกและสหกรณ์อื่น ให้เงินกู้แก่สมาชิก ออกตั๋วสัญญาใช้เงิน ให้การสงเคราะห์แก่สมาชิก สำหรับสหกรณ์ออมทรัพย์สาธารณสุขสตูล จำกัดและสหกรณ์ออมทรัพย์ตำรวจสตูล จำกัด ดำเนินกิจกรรมในด้านการรับฝากเงินจากสมาชิกและให้เงินกู้แก่สมาชิก สำหรับสหกรณ์กำนันผู้ใหญ่บ้านในอำเภอต่างๆ มีการดำเนินกิจกรรมเพียงบริหารเงินกู้ให้กับสมาชิกเท่านั้น

### ➤ โครงสร้างการบริหารของสหกรณ์ออมทรัพย์ในจังหวัดสตูล

โครงสร้างการบริหารของสหกรณ์ออมทรัพย์ในจังหวัดสตูล จะมีรูปแบบเหมือนกับโครงสร้างการบริหารของสหกรณ์การเกษตร คือสมาชิก โดยที่ประชุมใหญ่มีการเลือกตั้งคณะกรรมการดำเนินเข้ามามีการบริหารสหกรณ์ แต่สำหรับสหกรณ์ออมทรัพย์ครูสตูล จำกัด ที่ประชุมใหญ่ของสหกรณ์จะกำหนดระเบียบว่าด้วยการเลือกตั้งคณะกรรมการดำเนินการ ซึ่งในเนื้อหาของระเบียบจะประกอบไปด้วย การจัดจำนวนกรรมการตามหน่วยต่าง ๆ ทั้งจังหวัดประกอบด้วย 8 หน่วย มีการหยั่งเสียงล่วงหน้าพร้อมกันทุกหน่วย แล้วนำรายชื่อผู้ที่ได้รับการสรรหาให้ที่ประชุมเลือกตั้งเป็นคณะกรรมการ สำหรับสหกรณ์ออมทรัพย์อื่นๆ ก็ดำเนินการเลือกตั้งคณะกรรมการดำเนินการเหมือนกับสหกรณ์การเกษตร คือ มีการเสนอสมาชิกในที่ประชุมใหญ่ จากนั้นที่ประชุมใหญ่ก็เลือกตั้งเป็นกรรมการ ตามที่พระราชบัญญัติสหกรณ์ พ.ศ. 2542 กำหนดไว้ เมื่อได้คณะกรรมการดำเนินการตามที่กำหนดไว้ในข้อบังคับของแต่ละสหกรณ์แล้ว คณะกรรมการก็เลือกตนเองในการตั้งกรรมการตามหน้าที่ต่างๆ แล้วแจ้งให้สมาชิกทราบ

สำหรับโครงสร้างขององค์จะเหมือนๆ กับโครงสร้างของภาคสหกรณ์การเกษตร ซึ่งสหกรณ์ออมทรัพย์มีโครงสร้างดังนี้



การดำเนินงานของสหกรณ์ออมทรัพย์จะทำในรูปของคณะกรรมการดำเนินการตัดสินใจผ่านมติที่ประชุมคณะกรรมการ ซึ่งในการประชุมคณะกรรมการดำเนินการจะมีการประชุมคณะกรรมการดำเนินการเดือนละ 1 ครั้ง เพื่อพิจารณาเรื่องต่าง ๆ ของสหกรณ์ ซึ่งการพิจารณาของคณะกรรมการดำเนินการหรือมติของคณะกรรมการเป็นไปตามระเบียบ ข้อบังคับ และข้อกำหนดที่นายทะเบียนสหกรณ์ประกาศไว้

### ➤ สวัสดิการและผลตอบแทน

สหกรณ์ออมทรัพย์ครูสตูล จำกัด สหกรณ์ออมทรัพย์สาธารณสุขสตูล จำกัด และสหกรณ์ออมทรัพย์ตำรวจสตูล จำกัด จัดเป็นสหกรณ์ขนาดใหญ่เนื่องจากมีทุนดำเนินงานมาก จึงทำให้สหกรณ์มีศักยภาพในการจัดสวัสดิการต่าง ๆ ให้กับสมาชิกสหกรณ์ ได้แก่ ทุนการศึกษาบุตรสมาชิก ค่าตอบแทนสมาชิกผู้เกษียณอายุข้าราชการ เงินสงเคราะห์แก่สมาชิกผู้เสียชีวิต สำหรับเจ้าหน้าที่สหกรณ์ก็มีการจัดสวัสดิการเพื่อเป็นขวัญกำลังใจในการทำงาน ซึ่งสวัสดิการที่มีให้กับเจ้าหน้าที่ประกอบด้วย ค่ารักษาพยาบาล ค่าช่วยเหลือการศึกษาบุตร ค่าบำเหน็จเจ้าหน้าที่ ฯลฯ แต่สำหรับสหกรณ์ขนาดเล็ก สวัสดิการดังกล่าวยังไม่เป็น เนื่องจากปริมาณธุรกิจหรือทุนดำเนินงานยังน้อย จึงทำให้มีข้อจำกัดในเรื่องดังกล่าว

### ➤ บทบาทสหกรณ์ออมทรัพย์ในการพัฒนาท้องถิ่น

สหกรณ์ออมทรัพย์ในจังหวัดสตูล มีการจัดตั้งโดยสมาชิกมาจากหลายอาชีพที่มีรายได้อาจสูง เช่น กลุ่มขององค์กรครู องค์กรตำรวจ องค์กรของบุคลากรด้านสาธารณสุข และองค์กรของผู้นำท้องถิ่น ดังนั้น ในการพัฒนาท้องถิ่นก็จะขึ้นอยู่กับว่าจะเกี่ยวข้องกับองค์กรใด เช่น องค์กรของครูก็จะให้ความช่วยเหลือเกี่ยวกับกิจกรรมของโรงเรียนต่าง ๆ แต่ทั้งนี้ สหกรณ์ออมทรัพย์ก็ไม่ได้ละทิ้งในการที่จะให้ความช่วยเหลือในการพัฒนาท้องถิ่น ซึ่งอันได้แก่ การตั้งแผนงานและงบประมาณรายจ่ายประจำปีของแต่ละสหกรณ์ จะมีกิจกรรมที่ให้การสนับสนุนกิจกรรมในทางสังคมและสิ่งแวดล้อมอยู่เสมอ เช่น โครงการสนับสนุนสหกรณ์ในโรงเรียน การปลูกป่า สนับสนุนในด้านการศึกษา สาธารณภัย การอนุรักษ์สิ่งแวดล้อม โครงการสาธารณประโยชน์อื่น ๆ เช่น การช่วยเหลือผู้ประสบภัยน้ำท่วม ฯลฯ

### ➤ การยอมรับของชุมชนต่อสหกรณ์ออมทรัพย์ในจังหวัดสตูล

โดยทั่วไประบบสหกรณ์เป็นองค์กรระบบปิดให้บริการสมาชิกในวงจำกัด การให้ความช่วยเหลือก็จะจำกัดเฉพาะสมาชิกเท่านั้น จึงทำให้ประชาชนทั่วไปไม่ทราบถึงระบบของสหกรณ์มากนัก โดยเฉพาะสหกรณ์ออมทรัพย์ขณะนี้ได้มีการนำเอาวิธีการสหกรณ์ไปใช้ในองค์กรอื่น เช่น กองทุนหมู่บ้าน แต่กระนั้นประชาชนก็ยังไม่เข้าใจในหลักการอุดมการณ์จริงๆ วิถีแบบสหกรณ์จึงไม่สามารถเข้าถึงประชาชนได้ แต่ถ้าหากหน่วยงานของรัฐมีการประชาสัมพันธ์ถึงรูปแบบการดำเนินงานให้ประชาชนได้เข้าใจถึงระบบของสหกรณ์ออมทรัพย์ให้ประชาชนได้รับทราบ จะทำให้ประชาชนสามารถนำวิธีการดังกล่าวไปประยุกต์ใช้กับระบบที่เป็นอยู่ ทำให้องค์กรนั้นๆ มีการบริหารจัดการที่มีประสิทธิภาพมากยิ่งขึ้น

### 1.4.3 สหกรณ์กองทุนสวนยางในจังหวัดสตูล

#### ➤ ประวัติความเป็นมาในการก่อตั้งสหกรณ์กองทุนสวนยางในจังหวัดสตูล

สหกรณ์กองทุนสวนยางในจังหวัดสตูล ได้มีการจัดตั้งเป็นรูปแบบของสหกรณ์ขนาดเล็ก โดยได้มีการจัดตั้งปี พ.ศ. 2537 ซึ่งเป็นการจัดตั้งตามนโยบายของรัฐบาลในขณะนั้น เพื่อวัตถุประสงค์เพื่อแก้ไขปัญหาราคายางพาราของเกษตรกร ซึ่งในปี พ.ศ. 2537 มีการจัดตั้ง 7 สหกรณ์ ในการดำเนินงานจัดตั้งมีสองหน่วยเข้ามาเกี่ยวข้อง ซึ่งได้แก่สำนักงานกองทุนสงเคราะห์การทำสวนยาง มีหน้าที่ในการหาพื้นที่และจัดหาคนพร้อมทั้งสร้างโรงรมยางพารา โดยหลักเกณฑ์ในการคัดเลือกให้ครอบคลุมทั้งจังหวัดและพื้นที่ดำเนินงานระยะทางไม่เกิน 5 กิโลเมตรจากจุดตั้งโรงงาน สำหรับสำนักงานสหกรณ์จังหวัดสตูลมีหน้าที่ในการจัดตั้งเป็นสหกรณ์ ให้ความรู้กับเกษตรกรที่ปลูกยางพาราในเรื่องเกี่ยวกับหลักการอุดมการณ์และวิธีการสหกรณ์ พร้อมทั้งแนะนำในการบริหารจัดการองค์กร เพื่อให้การบริหารของสหกรณ์กองทุนสวนยางเกิดประสิทธิภาพสูงสุด และได้มีการการจัดตั้งเพิ่มเติมอีกในปี พ.ศ. 2538 อีก 12 สหกรณ์ สำหรับวิธีการจัดตั้งสหกรณ์ในปี พ.ศ. 2538 มีรูปแบบการจัดตั้งเหมือนกับการจัดตั้งในปี พ.ศ.



2537 ซึ่งการดำเนินงานของสหกรณ์ในช่วงสามปีแรก สหกรณ์กองทุนสวนยางจะประสบปัญหามาก บางสหกรณ์เกิดปัญหาขาดทุน เนื่องจากการดำเนินงานของคณะกรรมการดำเนินการยังขาดประสบการณ์ในการทำขารมควัน แต่ในปีถัดมารัฐบาลเข้าแทรกแซงราคาขารพารา จึงทำให้สหกรณ์กองทุนสวนยางเริ่มมีการบริหารการจัดการดีขึ้น จนถึงในปัจจุบันมีการดำเนินงานหลายกิจกรรม นอกจากการแปรรูปน้ำขารจากสมาชิกเป็นขารแผ่นรมควันอย่างเดียว ปัจจุบันมีการส่งขารน้ำขารคิบ และมีการจำหน่ายปัจจัยการผลิต เช่น ปุ๋ย หรือขารสารเพิ่มเติม จึงทำให้การดำเนินงานสหกรณ์มีประสิทธิภาพเพิ่มมากยิ่งขึ้น

### ➤ วัตถุประสงค์ในการก่อตั้งสหกรณ์กองทุนสวนยางในจังหวัดสตูล

การก่อตั้งสหกรณ์กองทุนสวนยางในจังหวัดสตูลมีวัตถุประสงค์ ดังนี้คือ

1. เพื่อให้สถาบันเกษตรกรคือสหกรณ์ เป็นองค์กรในการช่วยเหลือเกษตรกรผู้ปลูกขารพาราใน

ด้านราคา ในการสร้างอำนาจในการต่อรองกับพ่อค้าคนกลางซึ่งไม่ถูกเอารัดเอาเปรียบโดยการรวมกันขาร

2. เพื่อปรับปรุงคุณภาพขารแผ่นให้ได้มาตรฐานเป็นที่ต้องการของตลาด โดยสหกรณ์รับซื้อ

น้ำขารสดจากสมาชิก แล้วนำมาแปรรูปเป็นขารแผ่นรมควัน หรือเป็นขารแผ่นคิบตามความต้องการ ของตลาดในขณะนั้น

### ➤ สถานภาพของสหกรณ์กองทุนสวนยางในจังหวัดสตูล

สหกรณ์กองทุนสวนยางในจังหวัดสตูลเริ่มมีก่อตั้งเมื่อปี พ.ศ.2537 - 2538 ซึ่งมีทั้งหมด 19 สหกรณ์ ในการจัดตั้งสหกรณ์กองทุนสวนยางมีการทำงานแบบบูรณาการระหว่าง 3 หน่วยงานในกระทรวงเกษตร คือ สำนักงานสหกรณ์จังหวัด สำนักงานกองทุนสงเคราะห์การทำสวนยางและสำนักงานตรวจบัญชีสหกรณ์ ซึ่งสำนักงานกองทุนสงเคราะห์การทำสวนยางมีหน้าที่ในการหาพื้นที่ในการจัดตั้งสหกรณ์ โดยบริเวณจุดจัดตั้งสหกรณ์สามารถครอบคลุมพื้นที่ทำกินของสมาชิกไม่เกิน 5 กม. สำหรับในการจัดตั้งสหกรณ์ สำนักงานสหกรณ์จังหวัดเป็นผู้ดำเนินการจัดตั้งทั้งหมด ซึ่งในการจัดตั้งช่วงแรกๆ คณะกรรมการดำเนินการของสหกรณ์กองทุนสวนยางยังไม่เข้าใจในการหลักการ อุดมการณ์และวิธีการสหกรณ์ และหลักในการบริหารงานขององค์กร ดังนั้น ในการบริหารงานของสหกรณ์กองทุนสวนยางในระยะแรกยังต้องอาศัยหน่วยราชการของกระทรวงเกษตรและสหกรณ์ทั้ง 3 หน่วยงานเป็นที่ปรึกษาและคอยให้คำแนะนำแก่กรรมการและสมาชิกของสหกรณ์ ซึ่งในการทำธุรกิจในช่วงแรก สหกรณ์ยังดำเนินงานโดยการรวบรวมน้ำขารสดจากสมาชิกแล้วนำมาแปรรูปเป็นขารแผ่นรมควันและออกจำหน่ายให้กับพ่อค้าคนกลาง ซึ่งส่วนใหญ่จะเป็นตลาดในอำเภอหาดใหญ่ แต่ในปัจจุบันสหกรณ์มีการทำธุรกิจอยู่หลายอย่าง นอกจากขารแผ่นรมควันแล้ว สหกรณ์กองทุนสวนยางยังมีการจำหน่ายน้ำขารสดหรือทำขารแผ่นคิบ ทั้งนี้ ในการบริการดังกล่าว ขึ้นอยู่กับความต้องการของตลาดในขณะนั้น

## ➤ โครงสร้างพื้นฐานและสภาพแวดล้อมของสหกรณ์กองทุนสวนยางในจังหวัดสตูล

การได้มาซึ่งที่ดินของสหกรณ์กองทุนสวนยางสามารถจำแนกการได้มาซึ่งที่ดินของสหกรณ์ โดยสามารถจำแนกได้ดังนี้

1. ได้มาจากการบริจาคของสมาชิกสหกรณ์ในพื้นที่ โดยมีเงื่อนไขว่าให้สหกรณ์ได้ใช้ที่ดินจนกว่าสหกรณ์ไม่ประสงค์ที่จะต้องใช้ที่ดินอีกต่อไป เช่น สหกรณ์กองทุนสวนยางวังยางทอง จำกัด
2. ได้มาจากการอนุญาตให้ใช้ที่ดินในที่ดินสาธารณะประโยชน์ เช่น สหกรณ์กองทุนสวนยางควนโพธิ์ จำกัด
3. สหกรณ์จัดซื้อที่ดินเป็นของตนเอง เช่น สหกรณ์กองทุนสวนยางวังใหม่พัฒนา จำกัด

การก่อสร้างอาคารสำนักงานของสหกรณ์ พร้อมกับอุปกรณ์ต่างๆ ในการดำเนินงานได้รับเงินอุดหนุนจากทางราชการ โดยผ่านทางสำนักงานกองทุนสงเคราะห์การทำสวนยาง เป็นผู้ดำเนินการก่อสร้างและเตรียมอุปกรณ์ให้ เมื่อดำเนินการเสร็จทางสำนักงานกองทุนสงเคราะห์การทำสวนยางก็จะให้คณะกรรมการดำเนินการของแต่ละสหกรณ์ทำหนังสือขอยืมใช้อาคารพร้อมกับอุปกรณ์ทุกอย่าง เป็นแบบปีต่อปี ซึ่งอุปกรณ์บางอย่างที่ทางสหกรณ์ได้ขยืมใช้กรณีเกิดความเสียหายหรือทรุดโทรม ทางคณะกรรมการดำเนินการของสหกรณ์จะต้องมีการซ่อมแซมให้พร้อมที่จะใช้งานได้ เพื่อที่จะทำให้ขบวนการในการผลิตของสหกรณ์ไม่หยุดชะงัก สำหรับปัจจุบันได้มีบางสหกรณ์ได้นำเอาคอมพิวเตอร์มาใช้งานในการสำนักงานในการเก็บสต็อกยาง และการลงบัญชี โดยในรูปของโปรแกรมสำเร็จรูป เช่น สหกรณ์กองทุนสวนยางนิคมพัฒนา 1 และสหกรณ์กองทุนสวนยางอุไคเจริญ 2 นอกจากนั้น บางสหกรณ์มีการพัฒนาในรูปแบบที่สูงมากขึ้นไปอีกระดับคือ มีการเชื่อมต่ออินเทอร์เน็ตเพื่อดูราคาขางพาราและดูแนวโน้มของการขึ้นลงของขางพารา ซึ่งได้แก่ สหกรณ์กองทุนสวนยางวังใหม่พัฒนา จำกัด

## ➤ สถานภาพของสมาชิกสหกรณ์กองทุนสวนยางในจังหวัดสตูล

ดังที่กล่าวไว้แล้วข้างต้นว่า หลักในการจัดตั้งสหกรณ์กองทุนสวนยางนั้น คือ ท้องที่ในการดำเนินงานของสหกรณ์จะต้องไม่ไกลจากพื้นที่ทำกินของสมาชิกระยะทาง 5 กม. ดังนั้น สมาชิกส่วนใหญ่มีพื้นที่กรีดยางพาราใกล้ๆ กับสถานที่ตั้งของสหกรณ์ เพื่อสะดวกในการนำน้ำยางมาจำหน่ายให้กับสหกรณ์ และจำนวนสมาชิกของสมาชิกแต่ละสหกรณ์จะมีจำนวนไม่มาก เฉลี่ยสหกรณ์ละ 133 คน เนื่องจากข้อจำกัดของสหกรณ์ ที่ไม่สามารถรับสมาชิกในปริมาณมากๆ ได้ แต่อย่างไรก็ตามการดำเนินงานของสหกรณ์กองทุนสวนยางจะเอาความต้องการของสมาชิกเป็นหลัก เมื่อสหกรณ์มีปัญหาคณะกรรมการสามารถเรียกประชุมใหญ่วิสามัญเพื่อหาวิธีปฏิบัติในการแก้ไขปัญหาของสหกรณ์ จึงทำให้การดำเนินงานของสหกรณ์สามารถตอบสนองความต้องการของสมาชิกได้เกือบครบทุกเรื่อง และการดำเนินงานขึ้นอยู่กับการตัดสินใจของสมาชิกเป็นหลัก จึงทำให้สหกรณ์กองทุนสวนยางในจังหวัดสตูล มีความเจริญก้าวหน้ามาตลอด

## ➤ การบริหารการจัดการสหกรณ์กองทุนสวนยางในจังหวัดสตูล

การบริหารจัดการของสหกรณ์กองทุนสวนยางในจังหวัดสตูล มีรูปแบบในการบริหาร เหมือนกับสหกรณ์ทั่ว ๆ คือ ที่ประชุมใหญ่ของสมาชิกเลือกคณะกรรมการเข้ามาบริหารงาน แต่จำนวนของคณะกรรมการดำเนินจะแตกต่างกับสหกรณ์ขนาดใหญ่ ซึ่งสัดส่วนจะอยู่ในระหว่าง 5 - 9 ทั้งนี้แล้วแต่ข้อบังคับของสหกรณ์นั้น ๆ จะกำหนดให้สหกรณ์มีคณะกรรมการดำเนินการได้กี่คน และคณะกรรมการก็อยู่ในวาระ 2 ปี แต่จะเป็นกรรมการติดต่อกันไม่เกิน 2 วาระ ซึ่งคณะกรรมการดำเนินการ มีการประชุมกรรมการกันทุกเดือนเพื่อนำผลการดำเนินงานมาชี้แจงให้ที่ประชุมทราบและนำปัญหาอุปสรรคมาดำเนินการแก้ไขที่ประชุมคณะกรรมการดำเนินการ ซึ่งในการบริหารงานของคณะกรรมการ จะใช้แผนงานประจำปีที่ได้รับการอนุมัติจากที่ประชุมใหญ่เป็นแนวทางในการปฏิบัติ จึงทำให้สหกรณ์กองทุนสวนยางในจังหวัดสตูล ไม่มีแผนการดำเนินงานในระยะปานกลาง แต่ก็มีบางสหกรณ์ได้มีการจัดทำแผนงานในระยะปานกลาง เนื่องจากสหกรณ์เข้าร่วมโครงการจัดทำแผนยุทธศาสตร์กับกรมส่งเสริมสหกรณ์ ซึ่งได้แก่ สหกรณ์กองทุนสวนยางวังใหม่พัฒนา จำกัด

ในการบริหารการจัดการของสหกรณ์ในปัจจุบัน สหกรณ์จะต้องมีแข่งขันกับพ่อค้าท้องถิ่นที่มาแย่งตลาดน้ำยางในแดนดำเนินงานของสหกรณ์ ซึ่งในอดีตส่วนเหลือของปริมาณน้ำยางสดในตลาดจะตกอยู่กับสหกรณ์เสียเป็นส่วนใหญ่ แต่เมื่อมีพ่อค้าในท้องถิ่นเพิ่มมากขึ้น จึงทำให้การแข่งขันมีมากยิ่งขึ้น จึงทำให้คณะกรรมการดำเนินงานจะต้องมีการเรียนรู้ในเรื่องเกี่ยวกับตลาดมีมากยิ่งขึ้น นอกจากนั้นคณะกรรมการดำเนินการจะต้องมีการบริหารการจัดการของสหกรณ์ให้มีประสิทธิภาพ เพื่อสามารถแข่งขันในตลาดได้ ซึ่งสหกรณ์กองทุนสวนยางได้มีการปรับตัวและมีการเกาะกลุ่มในกระบวนการเรียนรู้ จึงทำให้สหกรณ์กองทุนสวนยางในจังหวัดสตูลประสบความสำเร็จเสียเป็นส่วนใหญ่ ซึ่งมีการดำเนินงาน มีกำไรจากการดำเนินธุรกิจหลายสหกรณ์

## ➤ สถานะทางการเงินของสหกรณ์กองทุนสวนยางในจังหวัดสตูล

ส่วนใหญ่ยังมีทุนในการดำเนินงานไม่เพียงพอต่อการดำเนินงาน สหกรณ์ยังต้องอาศัยเงินกู้จากหน่วยราชการ ได้แก่ เงินกู้กองทุนพัฒนาสหกรณ์เข้าไปเสริมสภาพคล่องทางการเงินของสหกรณ์ แต่ก็มีบางสหกรณ์ที่มีเงินทุนเพียงพอหรือเหลือจ่ายที่สามารถให้ความช่วยเหลือสหกรณ์อื่นได้อีก เช่น สหกรณ์กองทุนสวนยางนิคมพัฒนา 1 แต่แนวโน้มในการดำเนินงานของสหกรณ์กองทุนสวนยางในจังหวัดสตูลมีทิศทางที่ดีขึ้น ซึ่งดูได้จากฐานะทางการเงินเมื่อปี บัญชีสิ้นสุด 31 มีนาคม 2548 สหกรณ์กองทุนสวนยางในจังหวัดสตูล มีทุนดำเนินงานรวมกันเป็นเงินจำนวน 23.5 ล้านบาท มีหนี้สินทั้งหมด 5.7 ล้านบาท และมีทุนของตนเองอยู่จำนวน 17.8 ล้านบาท

### ➤ **สวัสดิการของสหกรณ์กองทุนสวนยางในจังหวัดสตูล**

สวัสดิการจะเป็นในรูปแบบของเงินปันผลที่สมาชิกนำเงินมาลงทุนในสหกรณ์ และเป็นเฉลี่ยคืนตามส่วนธุรกิจของสมาชิกที่ส่งน้ำยางให้กับสหกรณ์ นอกจากนั้นจะมีในรูปแบบของสวัสดิการอื่นอีก เช่น สวัสดิการในเรื่องของค่ารักษาพยาบาล และสวัสดิการที่เกี่ยวกับเงินช่วยเหลือสหกรณ์ ในปัจจุบันมีสหกรณ์กองทุนสวนยางจำนวนไม่กี่แห่งที่มีสวัสดิการเหล่านี้ เช่น สหกรณ์กองทุนสวนยางวังใหม่พัฒนา จำกัด และสหกรณ์กองทุนสวนยางนิคมพัฒนา 1 จำกัด เป็นต้น ด้วยเหตุที่สหกรณ์กองทุนสวนยางส่วนใหญ่ไม่มีสวัสดิการดังกล่าว อาจจะเป็นสาเหตุอีกประการหนึ่งในการขาดแรงจูงใจให้กับสมาชิกในการขายน้ำยางให้กับสหกรณ์

### ➤ **สภาพทางสังคมของสหกรณ์กองทุนสวนยางในจังหวัดสตูล**

กิจกรรมของสหกรณ์กองทุนสวนยางในจังหวัดสตูลจะเน้นไปในการช่วยเหลือด้านรายได้ให้กับสมาชิกสหกรณ์เป็นหลัก กิจกรรมที่ส่งผลเกิดมูลค่าเพิ่มสู่สมาชิก เช่น การสนับสนุนกลุ่มอาชีพให้กับสมาชิกของสหกรณ์ หรือการปรับปรุงคุณภาพผลผลิตนั้นสหกรณ์ยังดำเนินการน้อยมาก หรือสหกรณ์ส่วนใหญ่ยังไม่ดำเนินการ สำหรับการให้ความช่วยเหลือในด้านของสังคมโดยรวม เช่น งานบุญของวัดหรือมัสยิดต่างๆ หรืองานกิจกรรมของเด็กนักเรียนตามโรงเรียนต่าง ๆ ที่อยู่ภายในแดนดำเนินงานของสหกรณ์ หรือการมอบทุนการศึกษาให้กับเด็กนักเรียนในโรงเรียนดังกล่าวด้วย โดยแต่ละสหกรณ์จะมีสวัสดิการสังคมเหล่านี้แตกต่างกันสุดแล้วแต่ฐานะทางการเงินของแต่ละสหกรณ์ แต่โดยข้อสรุปแล้วสวัสดิการที่เกี่ยวกับทางสังคมยังอยู่ในจำกัดและมีจำนวนน้อย

### ➤ **วัฒนธรรมของสหกรณ์กองทุนสวนยางและพฤติกรรม**

สมาชิกสหกรณ์เป็นคนในพื้นที่เดียวกับสหกรณ์ ทำให้สมาชิกมีความคุ้นเคยกับสหกรณ์ ถึงแม้สมาชิกบางส่วนจะไม่เข้าใจในวัตถุประสงค์ของสหกรณ์อย่างแท้จริง แต่ก็ยังมีความสามัคคีกันระหว่างหมู่สมาชิกด้วยกัน อย่างไรก็ตามสมาชิกส่วนใหญ่คิดว่า กรรมการเป็นผู้มีหน้าที่รับผิดชอบต่อสหกรณ์โดยตรง สมาชิกไม่มีหน้าที่เกี่ยวข้องกับความสำเร็จของสหกรณ์ สมาชิกจึงมาใช้บริการโดยปราศจากศรัทธาต่อสหกรณ์

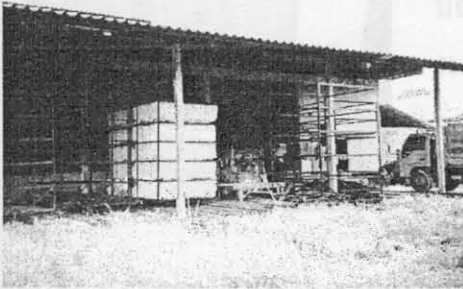
กรรมการมีโอกาสที่จะได้ไปดูงานหรือเข้าประชุมสัมมนา หรือมีการแลกเปลี่ยนความคิดเห็นจากกลุ่มต่างๆ หรือหน่วยงานต่างๆ รวมถึงการรับนโยบายต่างๆ จึงทำให้คณะกรรมการได้รับการเรียนรู้ และพัฒนาทั้งด้านการบริหารจัดการและการปรับปรุงเพิ่มผลผลิต ส่วนสมาชิกมีโอกาสเรียนรู้สิ่งต่างๆ น้อยมาก

## 1.5 ศึกษาสภาพทั่วไปขององค์กรตัวอย่าง

สำหรับการศึกษาสภาพทั่วไปขององค์กรประชาชนในจังหวัดสตูล ในการศึกษาครั้งนี้ได้ทำการคัดเลือกองค์กรตัวอย่าง 2 องค์กร ซึ่งเป็นตัวอย่างขององค์กรที่มีการทำธุรกรรมเชื่อมโยงเครือข่าย ได้แก่ 1.) สหกรณ์กองทุนสวนยางวังใหม่พัฒนา จำกัด 2.) ธนาคารชุมชน หมู่บ้านฝั่ง 13 โดยได้นำเสนอความเป็นมาขององค์กร การดำเนินธุรกิจ รูปแบบการบริหารงาน จุดอ่อน จุดแข็ง ลักษณะการเชื่อมโยงเครือข่าย และในหัวข้ออื่นๆ ที่เป็นประโยชน์ในการกำหนดรูปแบบการเชื่อมโยงเครือข่ายองค์กรประชาชน ซึ่งมีรายละเอียดดังต่อไปนี้

### 1.5.1 สหกรณ์กองทุนสวนยางวังใหม่พัฒนา จำกัด

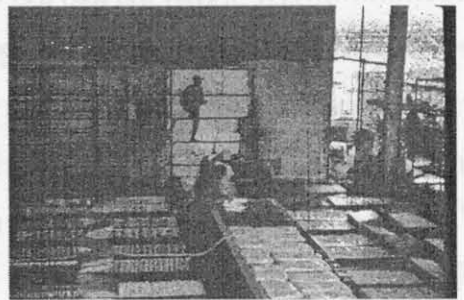
- ประวัติความเป็นมาขององค์กรประชาชนและเงื่อนไขที่สำคัญที่มีผลกระทบต่อ การปรับตัว หรือการตัดสินใจทำธุรกรรมขององค์กร



สหกรณ์กองทุนสวนยางวังใหม่พัฒนา จำกัด ก่อตั้งโดยสมาชิกกลุ่มสหกรณ์กองทุนสวนยาง และได้จดทะเบียนในปี พ.ศ.2539 เริ่มดำเนินงานในปี 2540 สหกรณ์มีพื้นที่ 4 ไร่ แรกเริ่มสหกรณ์มีสมาชิก 43 คน จนถึงปัจจุบันสหกรณ์มีสมาชิก 165 คน และสมาชิกต้องมีพื้นที่สวนยางอยู่ในอำเภอละงู หรืออำเภอใกล้เคียงที่สามารถนำน้ำยางมาส่งได้

- การดำเนินธุรกิจ

ธุรกิจเริ่มแรก สหกรณ์จะรับน้ำยางจากสมาชิกเพียงอย่างเดียว ซึ่งมีสมาชิก 43 คน แต่จะมีสมาชิกประมาณ 30 กว่าคน ที่ส่งน้ำยางให้แก่สหกรณ์ ในช่วงหลังมีสมาชิกมาส่งน้ำยางมากขึ้น โดยการสอบถามสมาชิกเก่าๆ แล้วนำไปเปรียบเทียบกับพ่อค้า และเห็นว่าที่นี่ให้ความยุติธรรมมากกว่า สมาชิกจึงหันมาส่งน้ำยางกับสหกรณ์มากขึ้น



ในปี พ.ศ. 2547 สหกรณ์ได้เริ่มการดำเนินการเชื่อมโยงกลุ่มน้ำยาง จากการริเริ่มของคณะกรรมการชุดที่แล้ว และคณะกรรมการชุดปัจจุบันเป็นผู้ดำเนินการ โดยมีรูปแบบในการเชื่อมโยงกลุ่มน้ำยางกับ



สหกรณ์ ในลักษณะที่ให้ชาวบ้านที่อาศัยอยู่ในพื้นที่ใกล้เคียง กับกลุ่มน้ำยางย่อย จะส่งน้ำยางให้แก่กลุ่ม แล้วทางกลุ่มก็นำน้ำยางที่รวบรวมได้มาส่งที่สหกรณ์ ตามลำดับ ซึ่งกลุ่มน้ำยางที่จะมาเชื่อมโยงจะต้องมาเป็นสมาชิกสมทบ โดยประธานหรือกรรมการภายในกลุ่มมอบหมายให้ตัวแทนกลุ่มมาลงหุ้น เป็นเหมือนสมาชิกคนหนึ่ง แต่เป็นเพียงสมาชิกสมทบ ไม่มีสิทธิในการเป็นกรรมการ และไม่มีสิทธิในการเลือกประธาน และในปีนี้สหกรณ์เปิดรับสมาชิกเพิ่มขึ้นอีก 100 คน รวมกับในขณะนี้รับซื้อน้ำยางจาก

กลุ่มต่างๆอีกเป็นจำนวนมาก จนน้ำยางส่งไม่หมด สหกรณ์จึงได้เปิดบ่อน้ำยางใหม่ซึ่งสามารถเก็บน้ำยางได้ 40 ตัน และเก็บไว้ได้นาน 3 วัน เพื่อรองรับปริมาณน้ำยางที่จะเพิ่มขึ้นในอนาคต

### • รูปแบบการบริหารงาน



การบริหารงานในสหกรณ์มีลูกจ้างประจำ ฝ่ายDRC ฝ่ายบัญชี ผู้จัดการ ประธาน และมีลูกจ้างรายวัน เช่น ผู้รับเหมารมควัน สหกรณ์จะเปิดทำการทุกวัน

ผู้จัดการคนปัจจุบันดำเนินงานมา 2 ปี และเคยเป็นกรรมการมาตั้งแต่ยุคแรกของการก่อตั้งสหกรณ์ ซึ่งก่อนหน้านี้ยังไม่มีผู้จัดการ กรรมการทำงานกันเอง เมื่อมีธุรกิจมากขึ้นจึง

จำเป็นต้องมีผู้จัดการ โดยผู้จัดการมีหน้าที่ด้านการเงินและบัญชีของสหกรณ์

ปัญหาในการบริหารงาน กรรมการบางส่วนเข้ามาโดยไม่มีความรู้ทรา ไม่ทำงานแต่จะตรวจสอบ จับผิด ซึ่งการทำงานในบางครั้งอาจเกิดความผิดพลาด กรรมการบางคนนำเรื่องไปขยายความให้ชาวบ้านและสมาชิกฟังทำให้เป็นเรื่องใหญ่ สมาชิกหรือชาวบ้านบางส่วนเชื่อ ทำให้เกิดผลกระทบกลับมายังสหกรณ์ กรรมการต้องไปชี้แจง หาข้อมูล เรียกประชุม ถ้ามีเรื่องด่วนจำเป็นจะต้องเรียกประชุมสมาชิกเรียกว่า ประชุมวิสามัญ โดยปกติจะมีการประชุมระหว่างปี แต่สมาชิกมาประชุมกันเพียงบางส่วน กรรมการจึงแก้ปัญหาโดยการคุยทำความเข้าใจกับสมาชิกเป็นรายบุคคล ซึ่งจะเข้าใจมากกว่า วิธีการแก้ปัญหาโดยการให้แต่ละหมู่บ้านมีกรรมการอย่างน้อย 1 คน ถ้ามีปัญหาอะไรสามารถให้กรรมการไปพูดคุยได้ สวัสดิการที่สหกรณ์มีให้แก่สมาชิก ค่ารักษาพยาบาล และเงินช่วยเหลือเบื้องต้นในการดำเนินกิจการ

• จุดแข็งขององค์กร

1. สมาชิกมีความศรัทธา และสหกรณ์มีความมั่นคงทางการเงิน สมาชิกมาส่งน้ำยางกับสหกรณ์เกิน 80 %
2. คณะกรรมการ มีการทำงานร่วมกัน โปร่งใส ตรวจสอบได้
3. สหกรณ์มีการรับซื้อผลผลิตหลากหลายเพิ่มขึ้น ทำให้สมาชิกสามารถนำผลผลิตที่แปรรูป เช่น ยางแผ่นมาขายกับสหกรณ์ได้



• จุดอ่อนขององค์กร

1. กรรมการบางส่วนไม่มีความรู้ความเข้าใจในระบบการทำงาน และไม่สนใจที่จะเรียนรู้
2. กรรมการบางคนไม่เข้าใจบทบาทหน้าที่ของตนเอง แทนที่จะช่วยกันบริหารงาน ชี้แจงข้อเท็จจริงจากการดำเนินงานแก่สมาชิก กลับทำตัวเป็นปรปักษ์กับคณะกรรมการฝ่ายที่ตั้งใจทำงาน ด้วยการสร้างภาพ ข้องจับผิด และตำหนิผู้อื่น
3. โรงรมควันมีขนาดความจุ้น้อยเกินไป ไม่สามารถรองรับความต้องการของสมาชิก



• เหตุการณ์/กระแสภายนอกมีผลอะไรบ้าง

กระแสจากพ่อค้าคนกลาง ราคายางแผ่นที่สหกรณ์และพ่อค้ารับซื้อ เช่น ราคาที่สหกรณ์รับซื้อ 61.50 บาท พ่อค้ารับซื้อ 62 บาท เมื่อสมาชิกไปขายให้กับพ่อค้า แต่ในความเป็นจริงแล้วไม่มีใครขายได้ในราคา 62 บาท เพราะว่าเปอร์เซ็นต์น้ำยางไม่ถึง

• บทบาทขององค์กรในการพัฒนาท้องถิ่น

- บทบาทในการพัฒนาท้องถิ่น
- ทูตทางการกีฬา เช่น เสื้อยืด
  - ทูตนักเรียนเรียนดีแต่ยากจน
  - ทูตอาหารกลางวันเด็กนักเรียน
  - สนับสนุนทุนให้แก่สุเหร่า
  - ทำบุญให้กับวัดในวันสำคัญต่างๆ





- บทบาทของภาครัฐในการสนับสนุนองค์กร

ภาครัฐมี 3 หน่วยงานหลักในการให้การสนับสนุนองค์กร ได้แก่ กรมส่งเสริมสหกรณ์ กรมตรวจสอบบัญชี สำนักงานกองทุนสงเคราะห์สวนยาง ซึ่งหน่วยงานของภาครัฐจะให้การดูแลในเรื่องการอบรม เช่น ไปดูการดำเนินงานของสหกรณ์ที่มีแผนงาน มีการฝึกอบรมด้านบัญชีให้แก่คณะกรรมการ ภาครัฐจะให้การสนับสนุน และช่วยเหลือในสิ่งที่เป็นประโยชน์แก่สหกรณ์

- รูปแบบการเชื่อมโยงในปัจจุบัน

1. การเชื่อมโยงของสหกรณ์กองทุนสวนยางในปัจจุบันสหกรณ์มีการเชื่อมโยงเฉพาะกลุ่มที่ทำน้ำยางเพียงอย่างเดียว ไม่ได้เชื่อมกับกลุ่มที่ทำยางแผ่น เพราะอุปกรณ์ในการทำยางแผ่นรมควันมีไม่

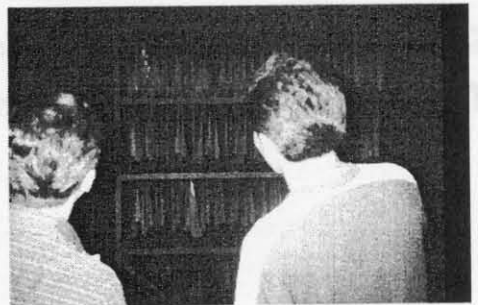


เพียงพอ ในการรวบรวมน้ำยาง ขณะนี้ทั้งจังหวัด สหกรณ์ต่างๆ สามารถรวบรวมน้ำยาง ร้อยละ 70 ของกลุ่มทำน้ำยาง ในส่วนของสหกรณ์กองทุนสวนยางวังใหม่พัฒนา จำกัด จะรวบรวมน้ำยางจากกลุ่มทำน้ำยางในเขตพื้นที่อำเภอละงู อำเภอทุ่งหว้า และกิ่งอำเภอมะนัง หลังจากนั้นจะนำไปรวมกันที่กลุ่มทำแพ แล้วจึงนำไปส่งขายบริษัท การรวบรวมน้ำยางปริมาณ

มากๆ และสามารถต่อรองราคาได้ ปัจจุบันนี้กลุ่มทำแพรวบรวมน้ำยางสดได้ประมาณ 100 ตันต่อวัน

2. การตั้งศูนย์กลางตลาดรวบรวมยางรมควัน สหกรณ์กองทุนสวนยางจำนวน 18 สหกรณ์ ได้ร่วมกันจัดตั้งศูนย์กลางตลาดรวบรวมยางรมควันที่สหกรณ์กองทุนสวนยางควนโพธิ์ เริ่มเปิดวันที่ 9 พฤศจิกายน 2548 ศูนย์ฯ จะทำการรวบรวมยางแผ่นรมควันทุกวัน และมีพนักงานคัดแยกยาง เลือกคุณภาพของยาง โดยทั้ง 18 สหกรณ์จะส่งยางหรือแจ้งน้ำหนักมายังตลาด และทางตลาดแจ้งน้ำหนักไปยังตลาดกลางภาคใหญ่ ก่อนการเปิดประมูล ถ้าบริษัทใดประมูลได้ ก็จะแจ้งราคามาทางจังหวัดสตูล บริษัทจะมารับยางเอง ซึ่งช่วยลดเรื่องค่าใช้จ่าย ทางบริษัทจะคิดราคาค่าบรรทุกรวมไว้แล้ว คณะกรรมการศูนย์ฯ มีจำนวน 9 คน คัดเลือกมาจากผู้แทนสหกรณ์สมาชิก 18 แห่ง

3. ชมรมสหกรณ์จังหวัดสตูล จะมีการประชุมกันทุกเดือน โดยสหกรณ์ทุกประเภท ประชุมร่วมกันที่สหกรณ์การเกษตรท่าแพ จำกัด ในวันพุธที่ 3 ของทุกๆ เดือน แต่ยังไม่มีการเชื่อมโยงเครือข่าย มีเพียงกิจกรรมวันสำคัญที่ทำร่วมกัน





## • ความต้องการเชื่อมโยงเครือข่ายในอนาคต

1. ทางสหกรณ์มีความต้องการเชื่อมโยงด้านเงินทุน เพื่อนำเงินมาหมุนเวียนในการดำเนินงาน
2. ความต้องการเชื่อมโยงเครือข่ายในเรื่องปุ๋ย ซึ่งก่อนหน้านี้ทางชุมนุมสหกรณ์ได้เป็นศูนย์กลางในการจำหน่ายปุ๋ยให้แก่เครือข่าย แต่ที่ชุมนุมฯ ไม่มีโกดังสำหรับเก็บปุ๋ย สหกรณ์ต่างๆจะสั่งซื้อปุ๋ยผ่านชุมนุมฯ และรับปุ๋ยที่โกดังของบริษัท แต่ปุ๋ยที่ได้มาเป็นปุ๋ยที่ไม่มีคุณภาพและไม่มีซีหื้อ เครือข่ายสหกรณ์จึงได้ร่วมกันลงลายมือชื่อเพื่อให้ยกเลิกผลิตและขาย
3. นอกจากนี้สหกรณ์ยังมีความต้องการเชื่อมโยงเครือข่ายโดยการสั่งซื้อข้าวสารร่วมกัน แต่ในขณะนี้สหกรณ์ยังไม่สามารถหาแหล่งผลิตข้าวสารเพื่อที่จะเชื่อมโยงเครือข่ายได้

## • ปัญหาและอุปสรรคในการเชื่อมโยงเครือข่าย

1. ในปัจจุบันนี้ปริมาณขวงรณควันในจังหวัดสตูลมีจำนวนลดลง เพราะสหกรณ์ส่วนหนึ่งได้ส่งขวงรณควันไปยังบริษัทที่อำเภอควนกาหลงประมาณ 61% ของจำนวนขวงรณควันทั้งหมด ทำให้ทางบริษัทไม่จำเป็นต้องเข้าไปประมูลยังตลาดกลาง เพราะมีขวงเพียงพอและบริษัทก็ไม่จำเป็นต้องไปแข่งขันกับบริษัทอื่น ขณะนี้ราคาขวงที่ตลาดกลางหาค่าใหญ่จึงต่ำกว่าความเป็นจริง เพราะมีจำนวนขวงเข้ามาขายยังตลาดกลางน้อย ทำให้ไม่เกิดการแข่งขันกันในการประมูล ซึ่งในความเป็นจริงแล้วตลาดกลางจะเป็นแหล่งรวบรวมขวง และบริษัทต้องแข่งขันกันประมูลราคา แต่เมื่อจำนวนขวงในตลาดกลางน้อย ในอนาคตพ่อค้าอาจจะกำหนดราคาเอง ทางสหกรณ์และตลาดกลางจะไม่มีอำนาจในการต่อรองราคา



2. ปัญหาอีกประการหนึ่งก็คือ ก่อนหน้านี้ทางชุมนุมสหกรณ์กองทุนสวนยางจังหวัดสตูล จำกัด ได้ทำการเชื่อมโยงเครือข่ายโดยจะรวบรวมขวงส่งไปยังบริษัท โดยสหกรณ์ต่างๆ ต้องทำการส่งขวงไปยังบริษัทเองในนามของชุมนุมฯ และทางชุมนุมฯ เรียกเก็บค่าดำเนินการจากสหกรณ์ ทั้งๆที่ควรเรียกเก็บจากบริษัท ซึ่งก่อนที่จะมาส่งขวงผ่านรณควันร่วมกับชุมนุมฯ นั้น ทางสหกรณ์ก็ได้ทำธุรกิจร่วมกับบริษัทนี้มาก่อน ทำให้ทราบถึงระบบการทำงานเป็นอย่างดี และสหกรณ์ก็ไม่ต้องเสียค่าดำเนินการ จึงทำให้สหกรณ์ฯ ไม่มีความไว้วางใจในการดำเนินงานของเครือข่าย

- ปัจจัยที่ทำให้การเชื่อมโยงเครือข่ายประสบความสำเร็จ

1. ต้องมีการประชุมร่วมกันบ่อยๆ เพื่อแลกเปลี่ยนความคิดเห็น แนวคิด และทราบการดำเนินงานของแต่ละองค์กร ทำให้รู้ความเป็นไปของกันและกัน เพราะสหกรณ์จะมีรูปแบบการดำเนินงานต่างกับกลุ่มที่ไม่จดทะเบียน ทางสหกรณ์จะมีระเบียบข้อบังคับเข้มงวดกว่า



2. ปัจจัยเกี่ยวกับสินค้าที่ซื้อร่วมกัน นั่นคือ สินค้าต้องมีมาตรฐานและราคาเหมาะสม และการจ่ายเงินควรเป็นแบบเครดิต

3. องค์กรที่ร่วมเครือข่ายจะต้องรักษาเครดิตด้านการเงิน

4. เครือข่ายจะต้องจัดสรรผลประโยชน์ที่เป็นธรรม

### 1.5.2 ธนาคารชุมชน (Community Bank) ตำบลนิคมพัฒนา กิ่งอำเภอมะนัง จังหวัดสตูล

- ประวัติความเป็นมา (หรือวิวัฒนาการ) ขององค์กรประชาชนและเงื่อนไขที่สำคัญที่มีผลกระทบต่อการทำงาน หรือการตัดสินใจทำธุรกรรมขององค์กร

สาเหตุในการก่อตั้งเกิดจาก ในช่วงก่อนปีพ.ศ. 2545 ที่ผ่านมากลุ่มออมทรัพย์เพื่อการผลิตหลายกลุ่ม มีปัญหาเรื่องการบริหารจัดการที่ไม่เป็นระบบ ทำให้กลุ่มต่างๆในแต่ละหมู่บ้านต้องยกเลิกกิจการ เพราะว่าการกลุ่มเหล่านี้มีผู้บริหารงาน เหน็ดเหนื่อยคนเดียว แต่ต้องทำงานทุกอย่าง ลักษณะการทำงานจะไม่มี การจดบันทึก ใช้การจำเพียงอย่างเดียว เมื่อมีการตรวจสอบก็พบปัญหา ทำให้สมาชิกขาดความเชื่อถือ และอีกปัญหาหนึ่งก็คือ เกิดจากเงินกองทุนหมู่บ้าน 1 ล้านบาท ทำให้ภายในหมู่บ้านมีการจัดตั้งกองทุน ขึ้นเยอะ กลุ่มต่างๆ ที่มีอยู่เดิมจึงเลิกลากันไป จากปัญหา เหล่านี้จึงทำให้เกิดการรวมตัวกันในปลายปีพ.ศ.2545 ซึ่ง ก่อนจะได้ชื่อว่าธนาคารชุมชน ธนาคารได้ทดลองใช้ รูปแบบการบริหารจัดการ และทำการพัฒนาปรับปรุงให้มีความเหมาะสมกับการเชื่อมโยงกลุ่มต่างๆเข้าด้วยกันเป็น เวลาราวเกือบ 2 ปี ซึ่งใช้ชื่อว่า “ธนาคารจำลอง” โดยให้ กลุ่มที่เป็นสมาชิกของเครือข่ายทั้ง 4 กลุ่ม มาร่วมกัน ต่อมาจึงก่อตั้งเป็นธนาคารชุมชนในวันที่ 10 พฤษภาคม 2548 โดยใช้ที่ทำการในพื้นที่ซึ่งเป็นสมบัติของหมู่บ้าน หมู่ที่ 7 โดยกลุ่มออมทรัพย์เพื่อ การผลิตที่เป็นสมาชิกของธนาคารชุมชนประกอบด้วย 4 กลุ่ม ดังต่อไปนี้





1. กลุ่มออมทรัพย์เพื่อการผลิตบ้านแฝง 50 หมู่ที่ 5 ตำบลนิคมพัฒนา
2. กลุ่มออมทรัพย์เพื่อการผลิตบ้านวังพระเคียน หมู่ที่ 6 ตำบลนิคมพัฒนา
3. กลุ่มออมทรัพย์เพื่อการผลิตบ้านแฝง 13 15 18 หมู่ที่ 7 ตำบลนิคมพัฒนา
4. กลุ่มออมทรัพย์เพื่อการผลิตบ้านป่าพน หมู่ที่ 6 ตำบลป่าลัมพัฒนา

ปัจจุบันธนาคารได้ใช้งบประมาณของแต่ละกลุ่มในการปรับปรุงและสร้างอาคารขึ้น และสมาชิกของแต่ละกลุ่มจะเป็นสมาชิกของธนาคารไปด้วย มีจำนวนสมาชิกทั้งหมด 989 คน ซึ่งสมาชิกมีการยอมรับรูปแบบของธนาคาร เนื่องจากสมาชิกมีความศรัทธาในตัวผู้นำ และมีคณะกรรมการลงพื้นที่พูดคุย อธิบาย เคียงละครั้ง ทำให้ปัจจุบันนี้สมาชิกมีความเข้าใจและมีจำนวนสมาชิกเพิ่มมากขึ้น

### • การดำเนินธุรกิจ



ปัจจุบันธนาคารมีธุรกิจเพียงเล็กน้อย จำหน่ายบัตรเติมเงิน ถ่ายเอกสาร ส่วนธุรกิจสินเชื่อ นั้น กลุ่มต่างๆที่เป็นสมาชิกเครือข่ายสามารถกู้เงินได้ แต่สมาชิกภายในกลุ่มไม่สามารถกู้เงินได้เพราะอาจเกิดความผิดพลาดได้ง่าย และไม่มีความหลักประกันที่ชัดเจน ตอนนี้ธนาคารเพิ่งเริ่มเปิดดำเนินการ และมีเงินหมุนประมาณ 7 ล้านบาท และปัจจุบันธนาคารมีเงินฝากประมาณ 7

แสนบาท การดำเนินงานในขณะนี้จะไม่เน้นการระดมหุ้น หรือเร่งทำธุรกิจ จะเน้นที่การฝากออมสมาชิกฝากเงินในนามกลุ่มและกลุ่มจะโอนมายังธนาคาร ธนาคารเป็นเพียงกิจกรรมหนึ่งของเครือข่าย โดยมีกลุ่มค้ำประกันในระบบการเงิน เงินฝากของสมาชิกธนาคารจะนำไปฝากไว้ที่ธนาคารออมสิน และสหกรณ์กองทุนสวนยางนิคมพัฒนา 1 ถ้าสมาชิกต้องการถอนเงินเป็นจำนวนมากต้องแจ้งธนาคารล่วงหน้า

ธนาคารเปิดทำการทุกวัน เว้นวันเสาร์ - อาทิตย์ โดยเปิดทำการตั้งแต่เวลา 9.00 - 15.00 น. และมีการดำเนินธุรกิจของธนาคารชุมชน ดังนี้

1. ประเภทเงินรับฝาก แบ่งออกเป็น 2 ประเภท คือ
  - เงินฝากประเภทออมทรัพย์ ค่าตอบแทน อัตราร้อยละ 3 บาทต่อปี
  - เงินฝากประเภทฝากประจำ ค่าตอบแทน อัตราร้อยละ 4 บาทต่อปี



## 2. ประเภทเงินกู้ มี 3 ประเภท คือ

- ระยะสั้น (ชำระคืนภายใน 1 ปี) ดอกเบี้ยเงินกู้ ร้อยละ 10 บาทต่อปี
- ระยะปานกลาง (ชำระคืนภายใน 3 ปี) ดอกเบี้ยเงินกู้ ร้อยละ 10 บาทต่อปี
- ระยะยาว (ชำระคืนภายใน 10 ปี) ดอกเบี้ยเงินกู้ ร้อยละ 10 บาทต่อปี

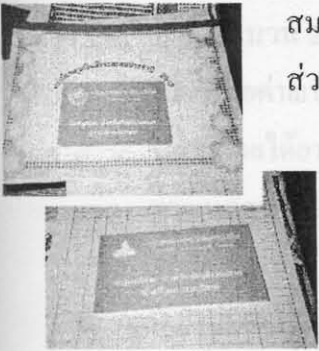
## 3. ด้านธุรกิจบริการ

- บริการต่อ พรบ.รถจักรยานยนต์ รถยนต์ และอื่นๆ
- บริการต่อทะเบียนยานพาหนะ

## 4. เป็นศูนย์กลางการเรียนรู้

- เป็นแม่แบบให้กับชุมชนอื่นเข้ามาเรียนรู้เพื่อการพัฒนา
- เป็นศูนย์กลางการเรียนรู้ของคนในชุมชน
- เป็นการพัฒนาคนในชุมชนเพื่อให้เกิดการพัฒนาตนเอง และนำไปสู่การพัฒนาที่ยั่งยืน

สมาชิกจะมีสมุดเงินฝาก 2 บัญชี คือ สมุดเงินฝากสัจจะ และสมุดเงินฝากร่วมใจ ส่วนบุคคลทั่วไปที่มีความต้องการจะฝากเงินก็จะแยกเป็นอีกส่วนหนึ่ง โดย ดอกเบี้ยจะได้จากรายได้ของธนาคาร ส่วนสมาชิกจะได้ดอกเบี้ยจากกำไรของแต่ละกลุ่ม ในอนาคตถ้าธนาคารมีกำไรมากพอ ก็จะคิดดอกเบี้ยจากกำไรของธนาคารให้แก่สมาชิกทั้งหมด



## • รูปแบบการบริหารงาน

รูปแบบการบริหารจัดการธนาคารชุมชน มีคณะกรรมการบริหารธนาคารจำนวน 1 ชุด ประกอบด้วยตัวแทนจากกลุ่มที่เป็นสมาชิกกลุ่มละ 2 คน และมีที่ปรึกษาอีก 1 ชุด ซึ่งเป็นตัวแทนมาจากธนาคารออมสิน พัฒนาชุมชนและภาคการพัฒนาดังกล่าว

คณะกรรมการบริหารมีการแบ่งฝ่ายรับผิดชอบ ดังนี้

- บริหารงานทั่วไป
- สินเชื่อ
- พัฒนารูทกิจ
- ประชาสัมพันธ์



การบริหารในธนาคารแบ่งออกเป็น 2 ส่วน

1. ภาระของกลุ่มออมทรัพย์ที่ต้องมาเชื่อมโยงกับธนาคาร
2. ในส่วนของธนาคารชุมชนเอง



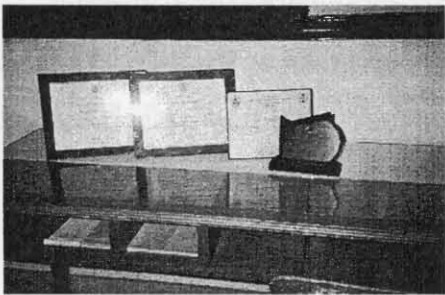


กลุ่มออมทรัพย์ทั้ง 4 กลุ่มจะมีการบริหารงาน และการทำบัญชีรูปแบบเดียวกัน ทุกๆกลุ่มจะต้องช่วยกันบริหารจัดการ ธนาคารจะมีลูกจ้าง 1 คน ดูแลบัญชีของทั้ง 4 กลุ่ม โดยแต่ละกลุ่มจะให้ค่าตอบแทนตามศักยภาพของกลุ่ม ส่วนสมาชิกจะไม่ค่อยมีส่วนร่วมในการบริหารงานของธนาคาร แต่มีส่วนร่วมในกลุ่ม

ด้านสวัสดิการ ในส่วนของธนาคารยังไม่มีสวัสดิการ แต่จะมีสวัสดิการของกลุ่ม โดยแต่ละกลุ่มสวัสดิการจะไม่เท่ากัน ขึ้นอยู่กับทุน ขนาดและศักยภาพของกลุ่ม ยกตัวอย่างสวัสดิการของกลุ่มที่มีศักยภาพ

- สมาชิกมีบุตรทางกลุ่มจะเปิดบัญชีเงินฝากจำนวน 1,000 บาท และเงินสั่งจะอีก 100 บาท
- ช่วยเหลือผู้ด้อยโอกาสในชุมชน คนชรา คนพิการ เด็กกำพร้า ผู้ยากไร้ ครั้งละ 300 บาท จำนวน 20 คน
- ช่วยเหลือค่ามาปนกิจสงเคราะห์รายละ 5,000 บาท
- ชดเชยรายได้ยามเจ็บป่วยวันละ 300 บาท ไม่เกิน 10 คืนต่อคนต่อปี
- ช่วยเหลือบ้านอายุทางด้านชราภาพ เดือนละ 300 บาทต่อคน

● จุดแข็งขององค์กร



จุดแข็งเกิดจากระบบเครือข่าย มีการทำงานร่วมกัน มีการพัฒนาจากกลุ่มออมทรัพย์มาเป็นธนาคารชุมชน และอีกประการหนึ่งคือ คณะกรรมการมีการดำเนินงานที่ดี เพราะการดูแลเงินของชาวบ้านต้องมีการบริหารงานที่ดี

● จุดอ่อนขององค์กร

ธนาคารชุมชนเกิดจากการรวมตัวกันของกลุ่มออมทรัพย์ 4 กลุ่ม มีการบริหารงานกันเองทำให้ขาดความเชื่อมั่นจากบุคคลภายนอก ส่วนสมาชิกของกลุ่มออมทรัพย์มีความมั่นใจ แต่สมาชิกจะไม่ทราบระบบการทำงานของธนาคาร และสมาชิกส่วนใหญ่จะไม่ค่อยมีส่วนร่วมในการบริหารงาน นอกจากนี้ยังมีจุดอ่อนเรื่องการเลือกผู้นำที่มีความเสียสละมาบริหารงานต่อได้ยาก เพราะการทำงานจะไม่ได้รับเงินเดือน ผู้นำต้องมีความเสียสละ

- **เหตุการณ์/กระแสภายนอกมีผลอะไรบ้าง**

นโยบายของรัฐบาลเกี่ยวกับกองทุนหมู่บ้าน ซึ่งรัฐบาลพยายามเร่งให้แต่ละหมู่บ้านรีบเพิ่มทุน ทำให้เกิดปัญหาและผลกระทบต่อธนาคาร

- **บทบาทขององค์กรในการพัฒนาท้องถิ่น**

จัดสวัสดิการชุมชนระดับอำเภอ สักจะวันละบาทเพื่อทำสวัสดิการภาคประชาชนช่วยเหลือหมู่บ้าน เช่น ซ่อมถนน ประปา ไฟฟ้า กิจกรรมของหมู่บ้าน งานด้านสิ่งแวดล้อม กิจกรรมโรงสีข้าวชุมชน กิจกรรมโรงอิฐชุมชน

- **บทบาทของภาครัฐในการสนับสนุนองค์กร**

ในขณะนี้ มีหน่วยงานพัฒนาชุมชน ที่เข้าใจรูปแบบการบริหารจัดการของธนาคาร แต่หน่วยงานอื่นๆ ยังไม่ค่อยเข้าใจกิจกรรมของธนาคาร ส่วนคณะกรรมการมีการอบรมคูนาน้อย และไม่เคยเข้าร่วมอบรมทางด้านธนาคาร เนื่องจากรูปแบบการทำงานไม่เหมือนกัน และในอนาคตถ้ารัฐบาลจะปรับให้ธนาคารเป็นนิติบุคคล ทางธนาคารก็มีความพร้อมเพราะจะช่วยยกระดับตนเองไปสู่ระดับสากล ระบบการบริหารงานต่างๆ ก็จะดีขึ้น

- **รูปแบบการเชื่อมโยงในปัจจุบัน**

การเชื่อมโยงเครือข่ายเกิดจากการรวมตัวกันของกลุ่มออมทรัพย์เพื่อการผลิตทั้ง 4 กลุ่ม จะมีการประชุมเครือข่ายในวันที่ 26 ของทุกๆ เดือน การดำเนินธุรกิจมีรูปแบบที่ต่างกลุ่มต่างทำ ธนาคารเพิ่งเปิดมาไม่นาน ยังไม่มีธุรกิจอื่นที่จะมาเชื่อมโยง มีเพียงการฝากเงิน และทางกลุ่มสามารถกู้เงินจากธนาคารได้

- **ความต้องการเชื่อมโยงเครือข่าย**

ในอนาคตถ้าธนาคารมีเงินมากพอ มีความต้องการในการเชื่อมโยงโดยให้ธนาคารเป็นศูนย์กลางในการรวบรวมผลิตภัณฑ์ จัดจำหน่าย และทางธนาคารต้องการเปิดรองรับกลุ่มต่างๆ ที่มีความต้องการที่จะเป็นสมาชิกในเครือข่าย นอกจากนี้ยังมีความต้องการทำธุรกิจ ข้าว ปุ๋ย แต่ในขณะนี้ธนาคารยังไม่มีความพร้อม ต้องรอทุน ระดมคน และต้องทำธุรกิจเพื่อให้เกิดผลกำไร ธนาคารมีความต้องการให้มีการพัฒนาคนกับธุรกิจไปพร้อมๆ กัน ซึ่งทำให้จะเกิดความยั่งยืน คณะกรรมการผู้บริหารงานเป็นเพียงชาวบ้าน มีประสบการณ์มีน้อยจึงค่อยเป็นค่อยไป ต้องพึ่งตนเองให้มากที่สุด



- ปัญหาและอุปสรรคในการเชื่อมโยงเครือข่าย

ในความเป็นจริงแล้ว การเชื่อมโยงเครือข่ายนั้นทำได้ยาก ผู้บริหารของแต่ละองค์กรยึดติดกับอำนาจของตน รูปแบบการบริหารจัดการของแต่ละองค์กรไม่เหมือนกัน ถ้าไม่เข้าใจระบบการบริหารของกันและกันก็จะรวมเครือข่ายกันยาก รวมทั้งเรื่องของผลประโยชน์ ผลตอบแทนอาจไม่ลงตัว ไม่มีผู้ที่มีความเสียสละ



การเชื่อมโยงบูรณาการทั้งระบบ รวมทุกประเภทคงเป็นไปได้ยาก ทั้งจังหวัดอาจเป็นเครือข่ายกันได้ แต่ถ้าจะให้เกิดการเชื่อมโยงก็คงต้องใช้เวลา นาน องค์กรที่มีเงินทุนมากคงไม่มีความต้องการที่จะมาร่วมลงทุน และทำงานกับองค์กรที่มีทุนน้อย ที่จังหวัดสตูลมีทั้งชมรมสหกรณ์ และสมาพันธ์กลุ่มออมทรัพย์ แต่การบริหารงานไม่ค่อยดีนัก ในการประชุมแต่ละครั้งหาข้อสรุปร่วมกันไม่ได้ มีโครงสร้างของระบบเครือข่าย แต่ความคิดเห็นไม่ตรงกัน

- ปัจจัยที่ทำให้การเชื่อมโยงเครือข่ายประสบความสำเร็จ



คณะกรรมการต้องมีความรู้ มีระบบบัญชีที่ดี เพราะชาวบ้านต้องการความมั่นใจ มีหลักฐานการดำเนินงาน สามารถตรวจสอบได้ และมีสวัสดิการให้แก่สมาชิก ในปัจจุบันกลุ่มประสบความสำเร็จได้ เพราะกลุ่มมีการรับรู้ ศึกษาสภาพภายนอก และยอมรับได้ในเรื่องของเครือข่าย