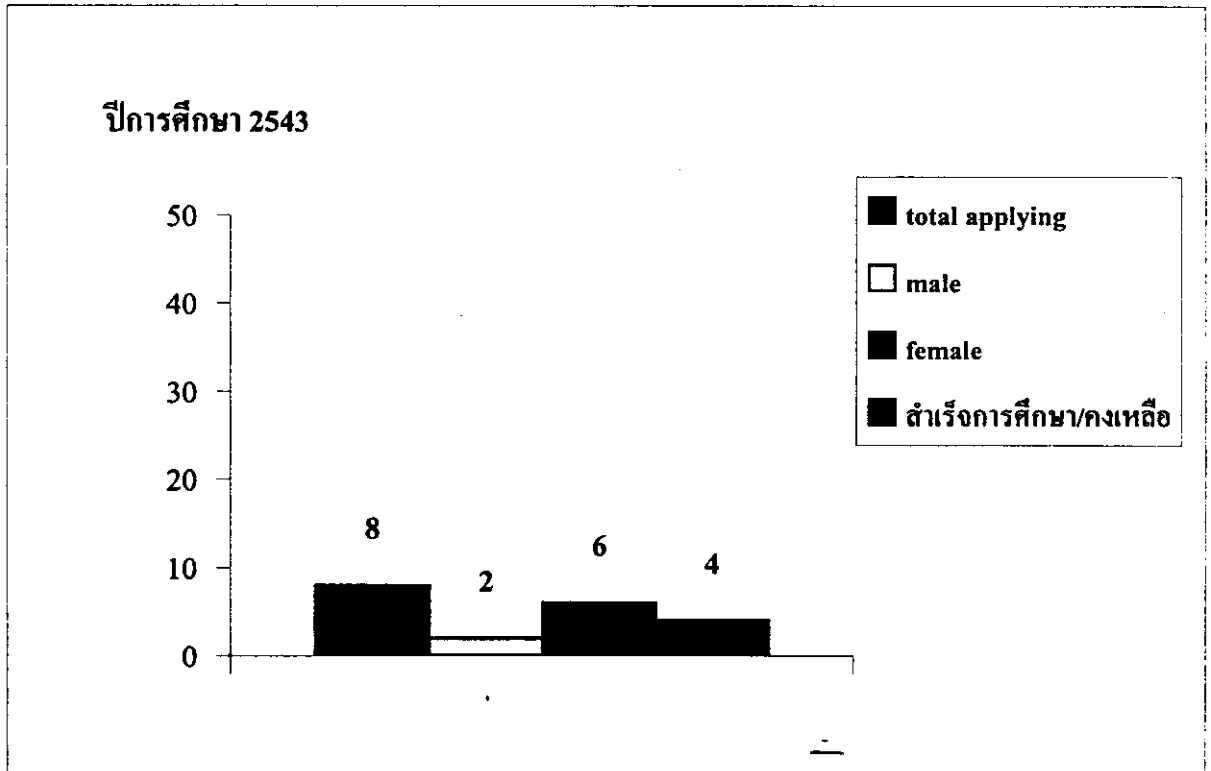


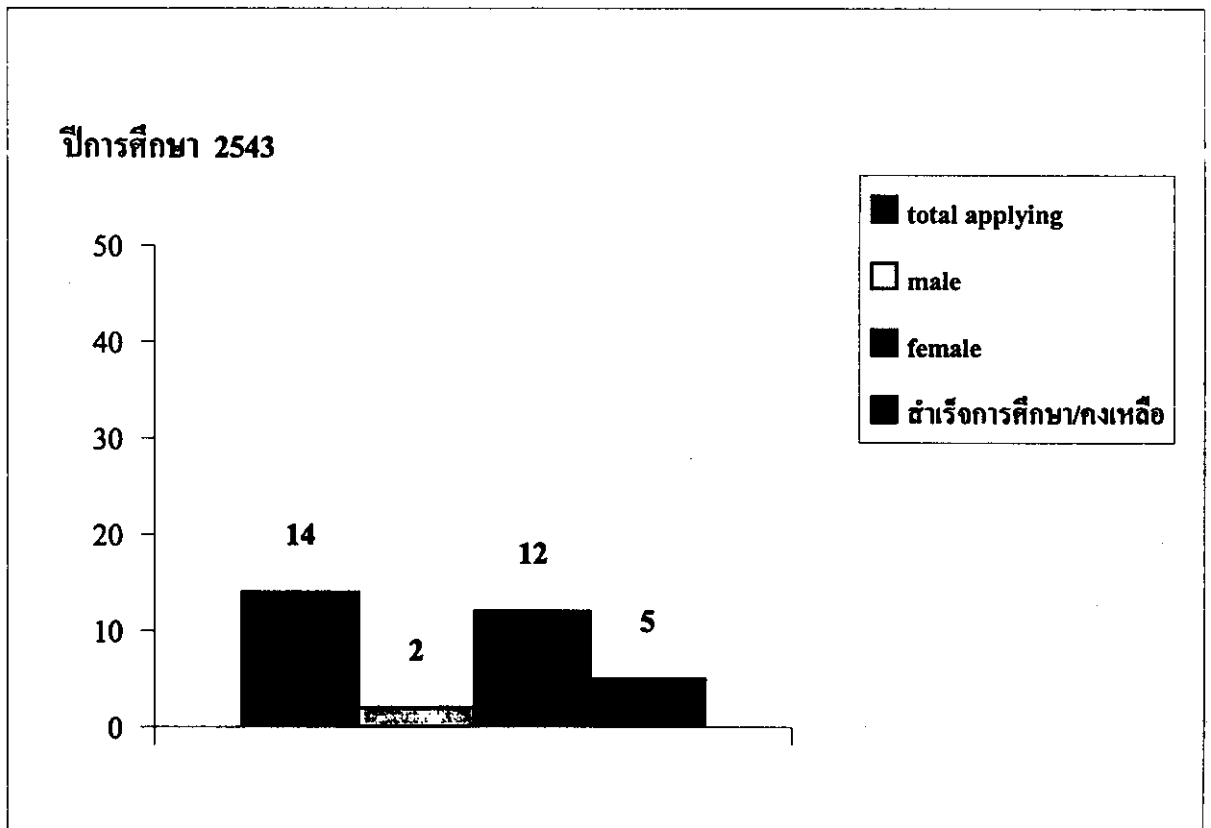
ภาคผนวก

ภาพที่ ผ.24 บัณฑิต/นักศึกษาโครงการรักษาระยะการศึกษาระดับปริญญาตรี ปีการศึกษา 2543-2547

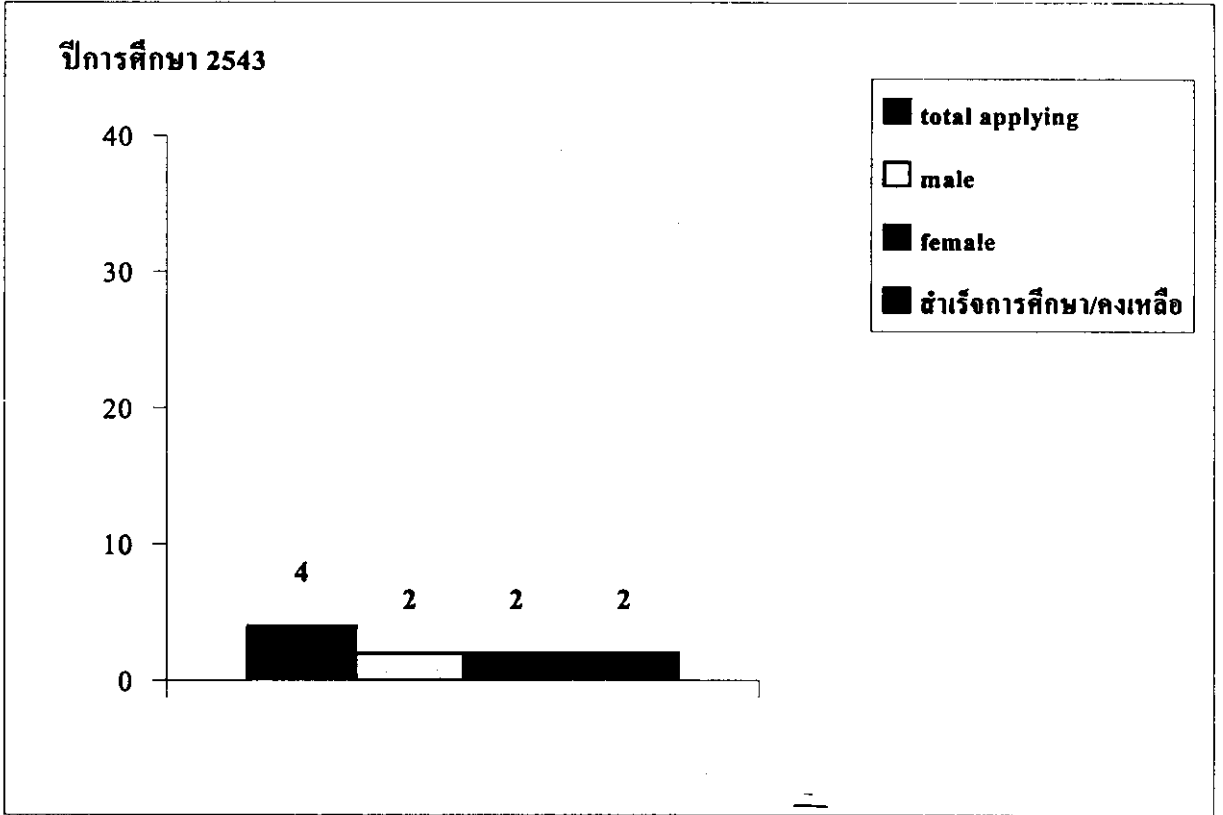
### 1. สาขาวิชาการจัดการศัตรูพืช



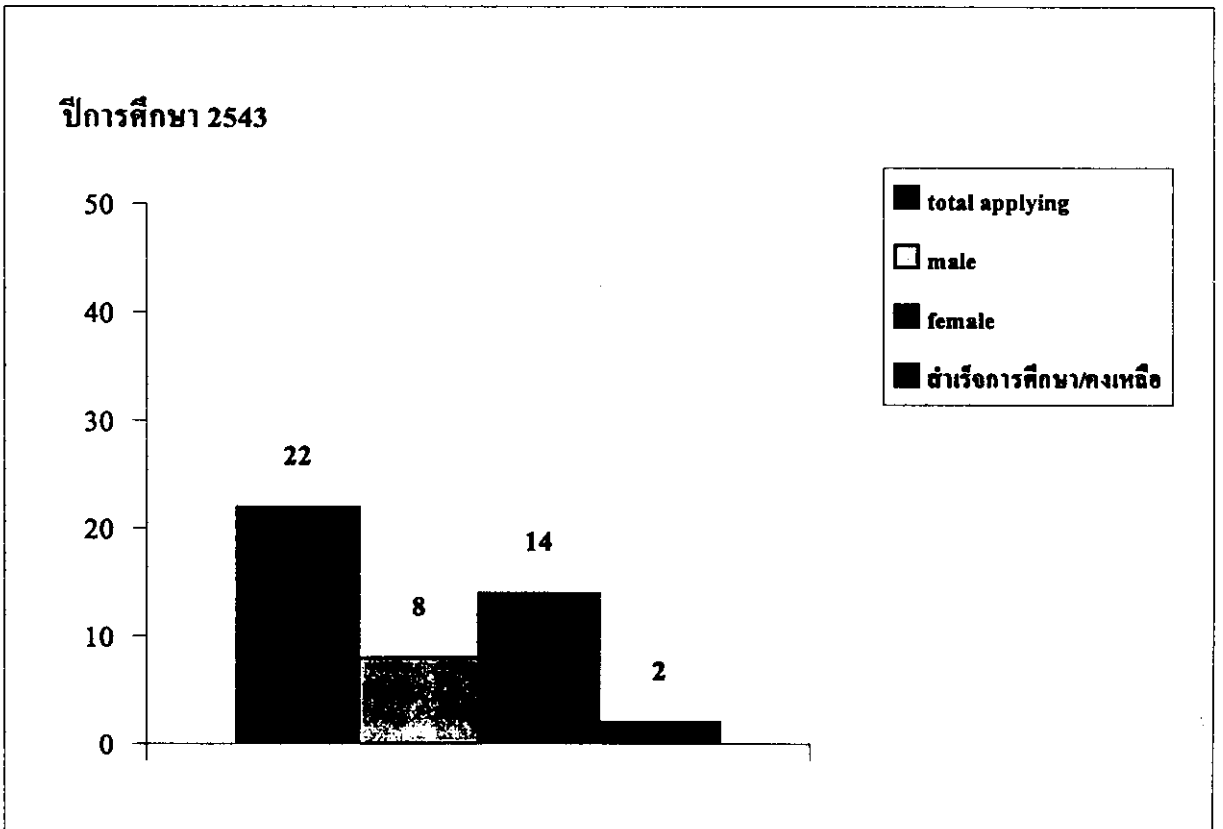
### 2. สาขาวิชาปฐพีศาสตร์



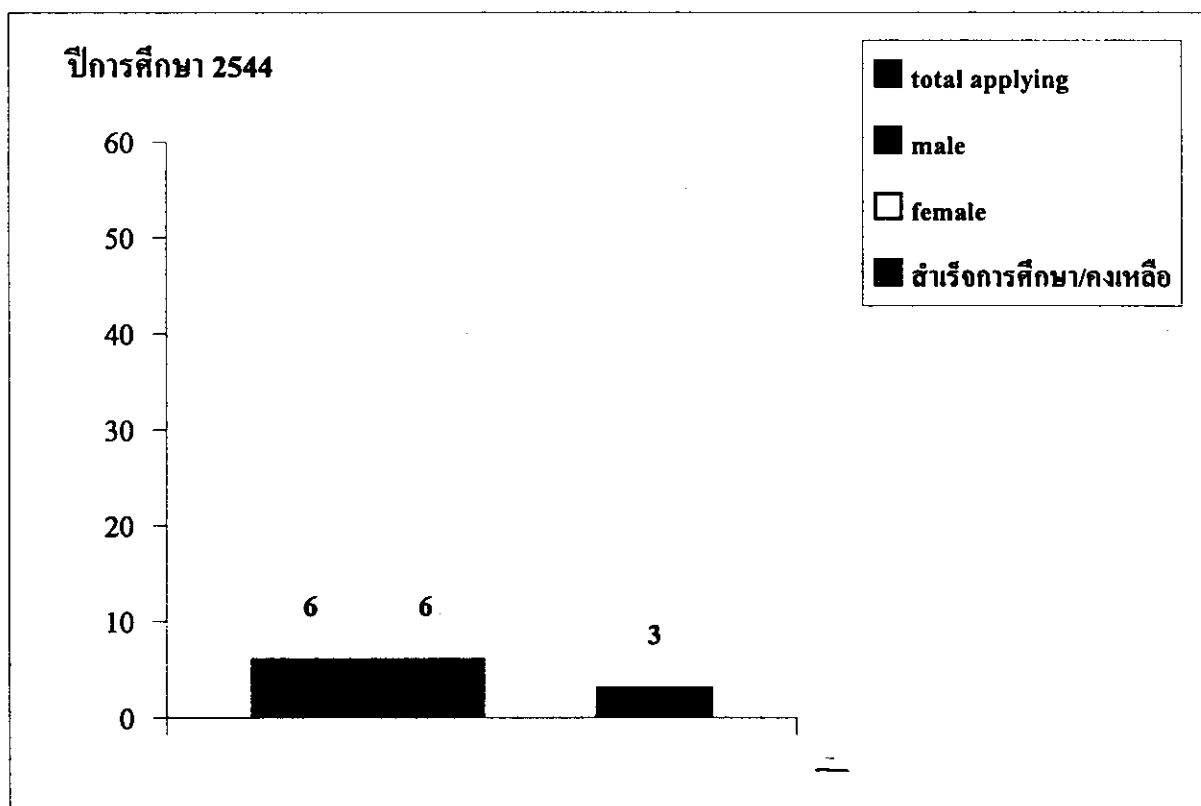
### 3. สาขาวิชาพืชศาสตร์



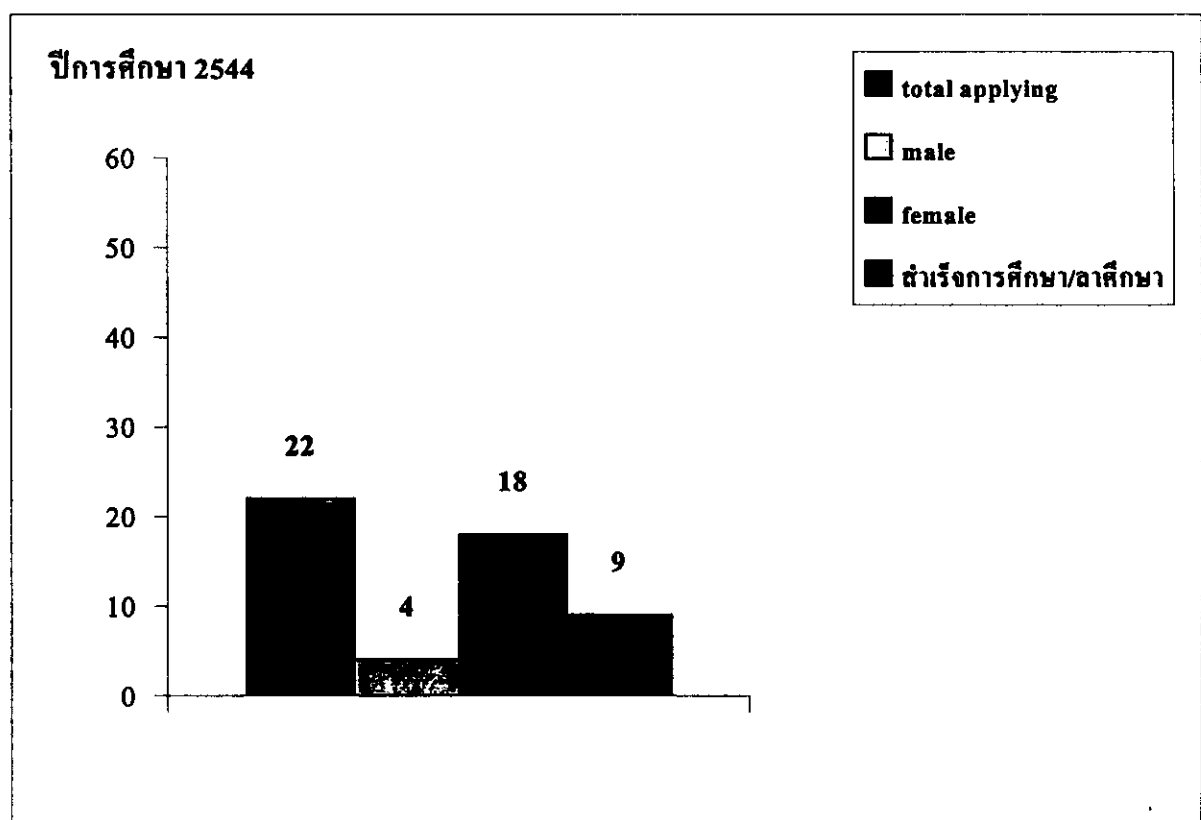
### 4. สาขาวิชาวาริชศาสตร์



### 5. สาขาวิชาการจัดการศัตรูพืช

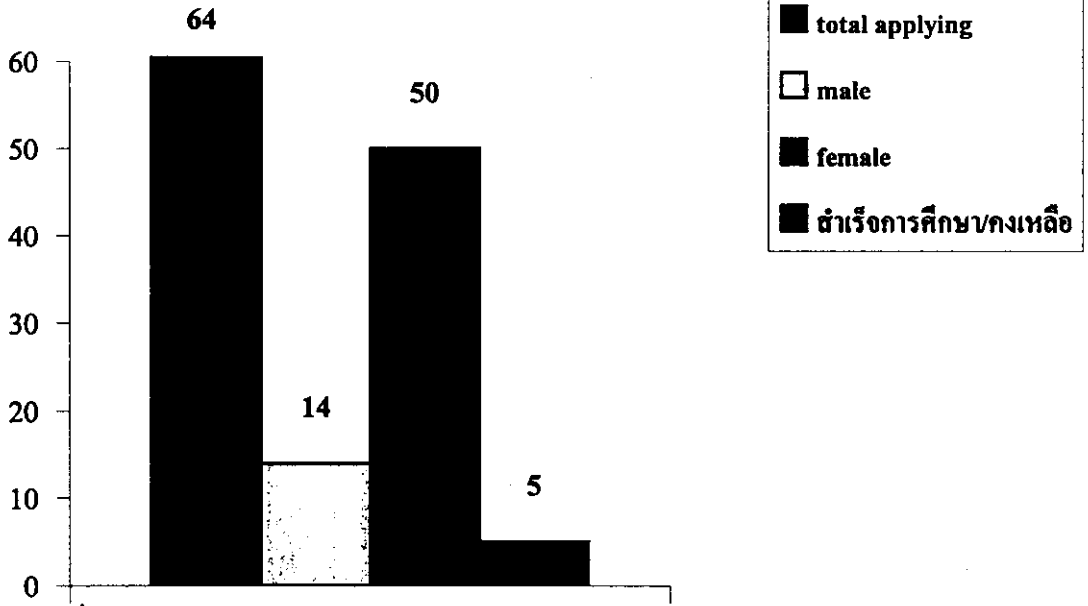


### 6. สาขาวิชาปฐพีศาสตร์



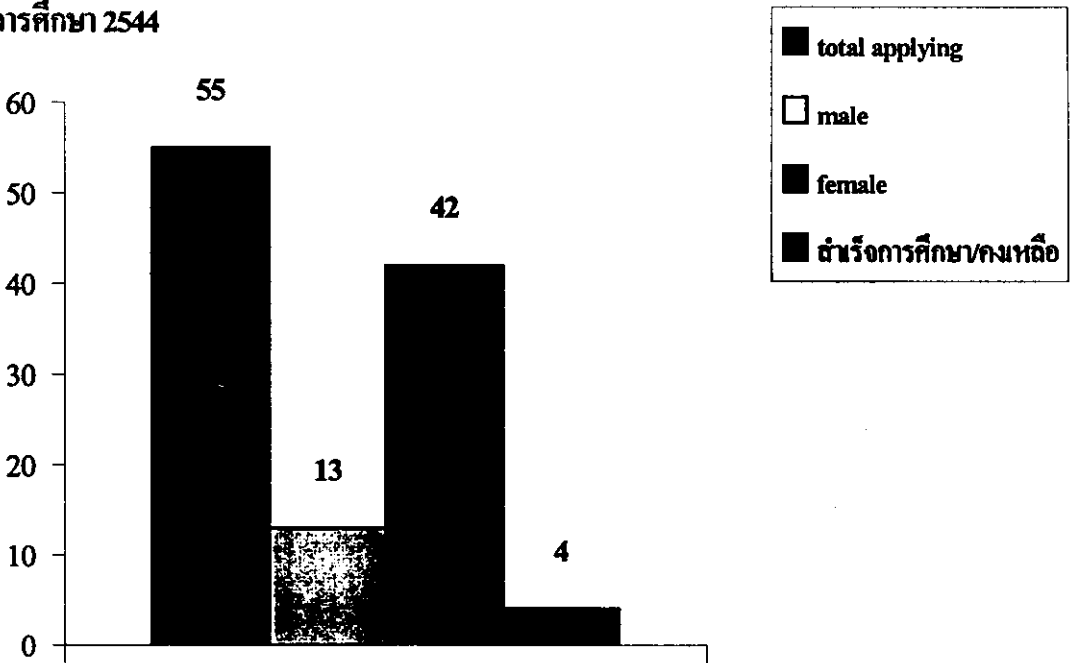
7. สาขาวิชาพืชศาสตร์

ปีการศึกษา 2544

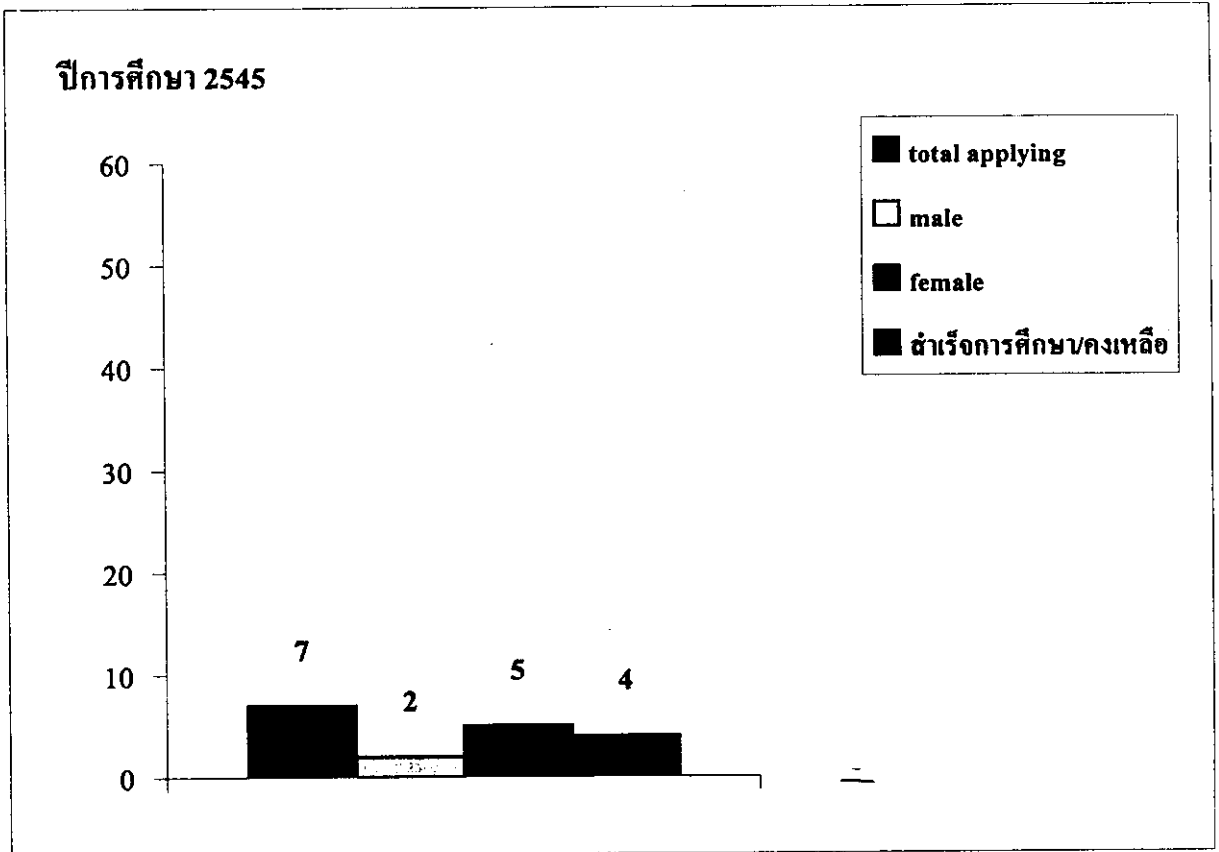


8. สาขาวิชาวาริชศาสตร์

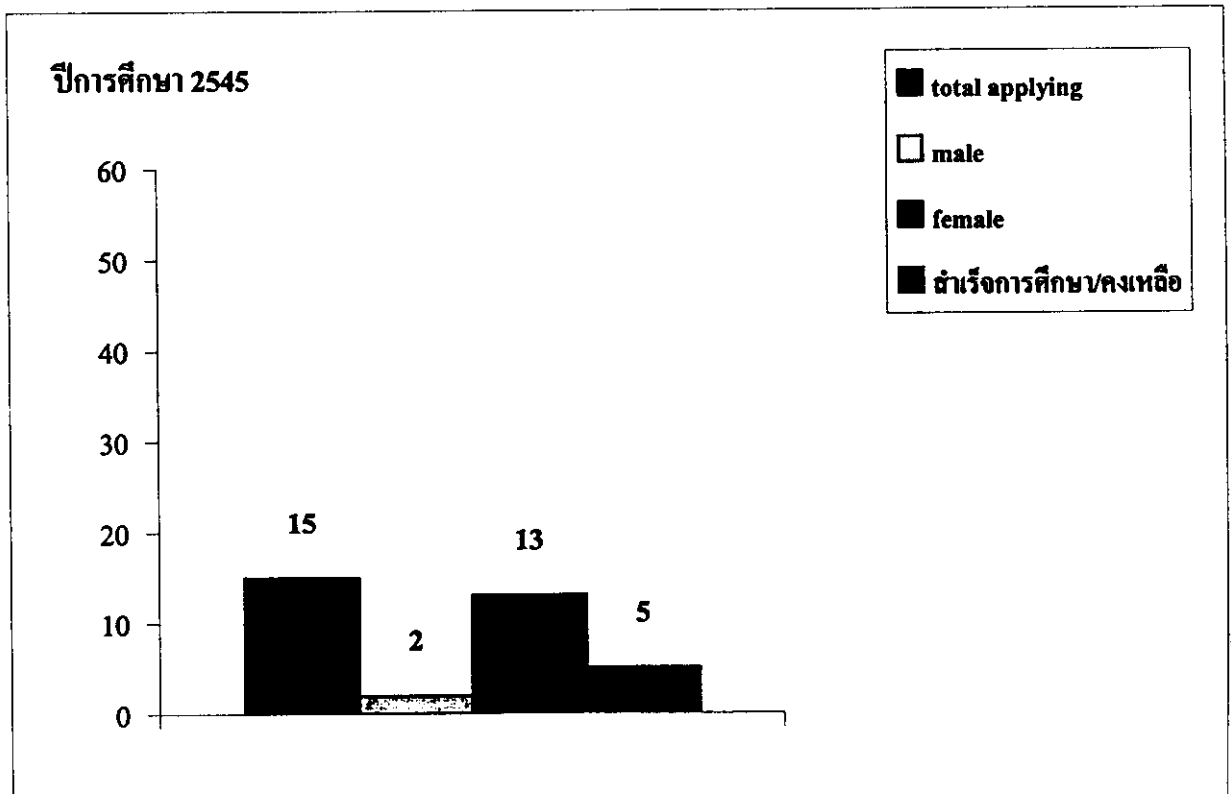
ปีการศึกษา 2544



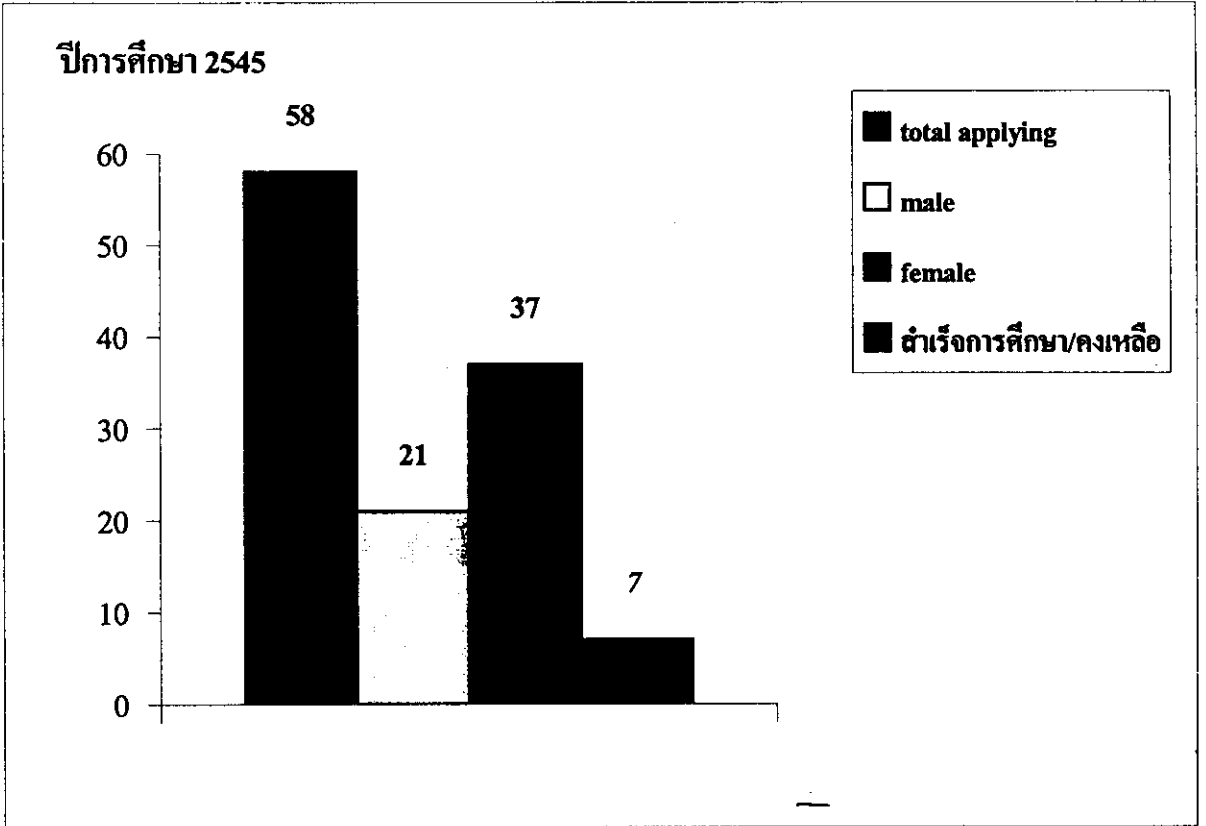
### 9. สาขาวิชาการจัดการศัตรูพืช



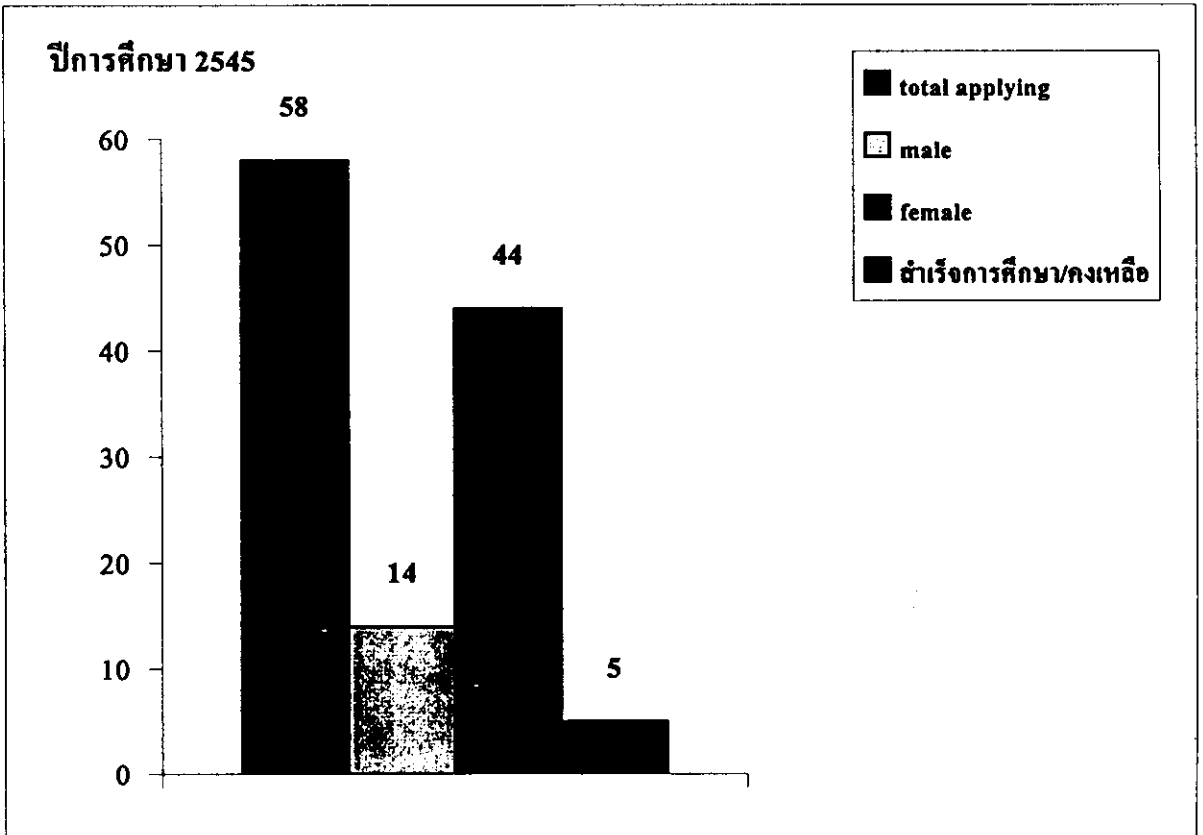
### 10. สาขาวิชาปฐพีศาสตร์



### 11. สาขาวิชาพืชศาสตร์

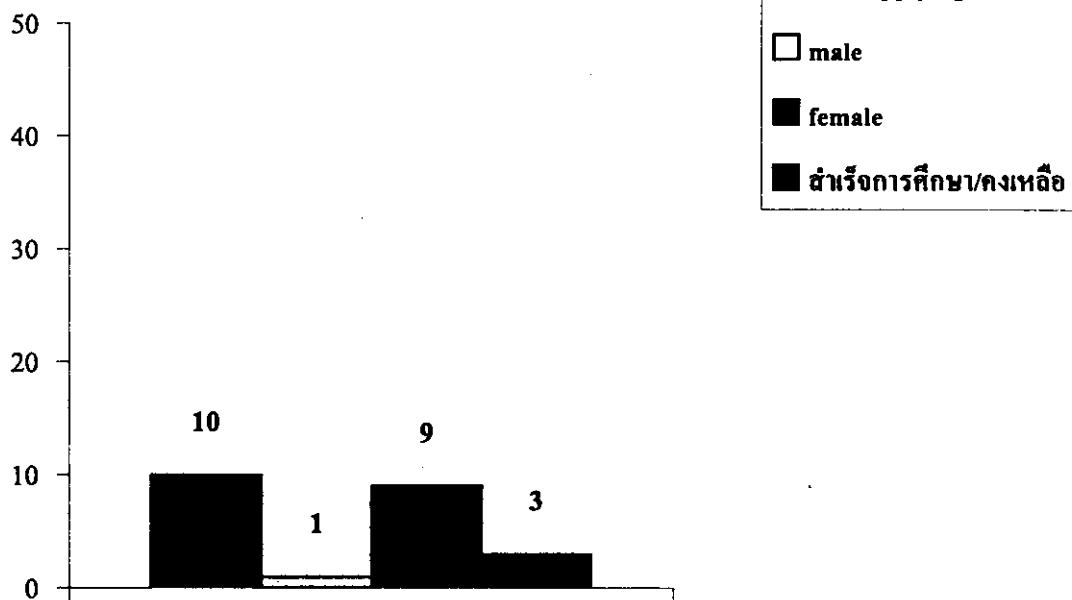


### 12. สาขาวิชาวณิชศาสตร์



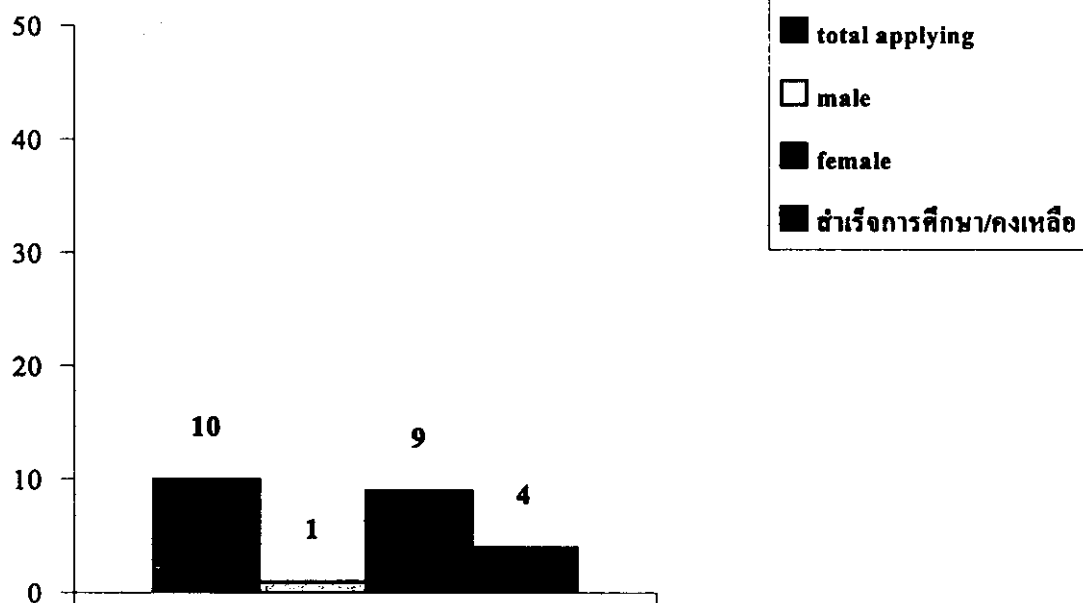
### 13. สาขาวิชาการจัดการศัตรูพืช

ปีการศึกษา 2546



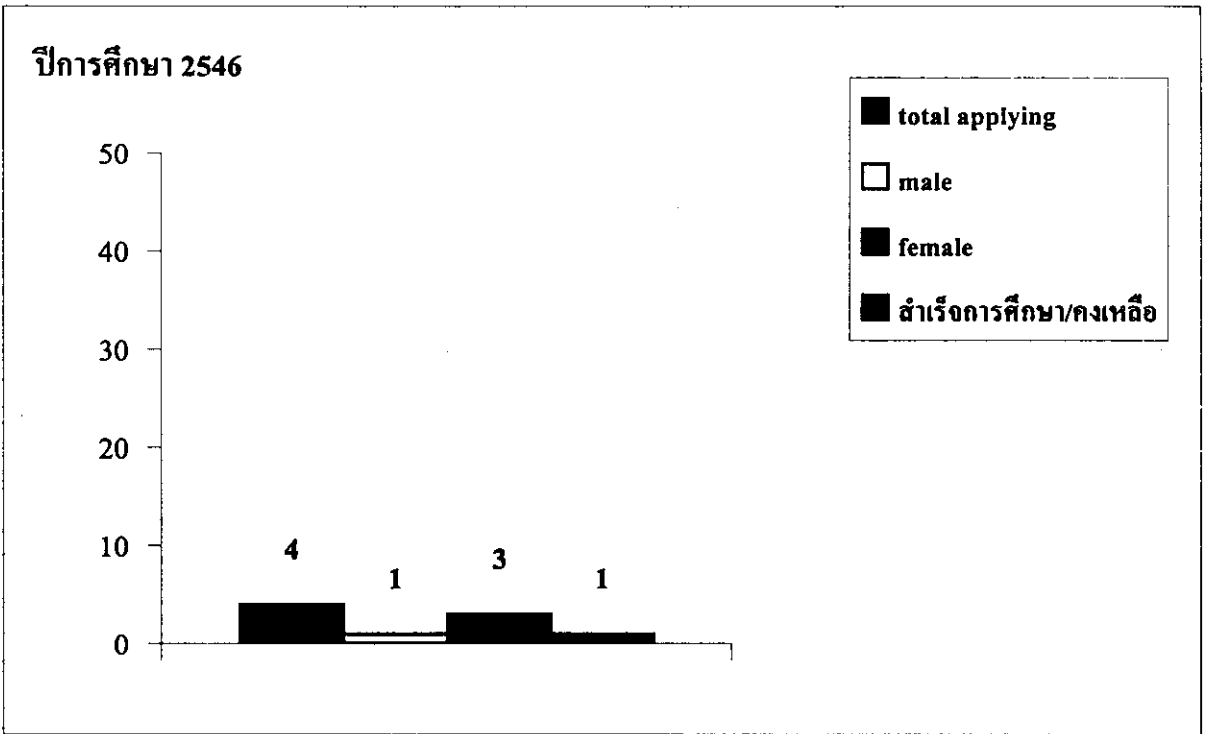
### 14. สาขาวิชาปฐพีศาสตร์

ปีการศึกษา 2546

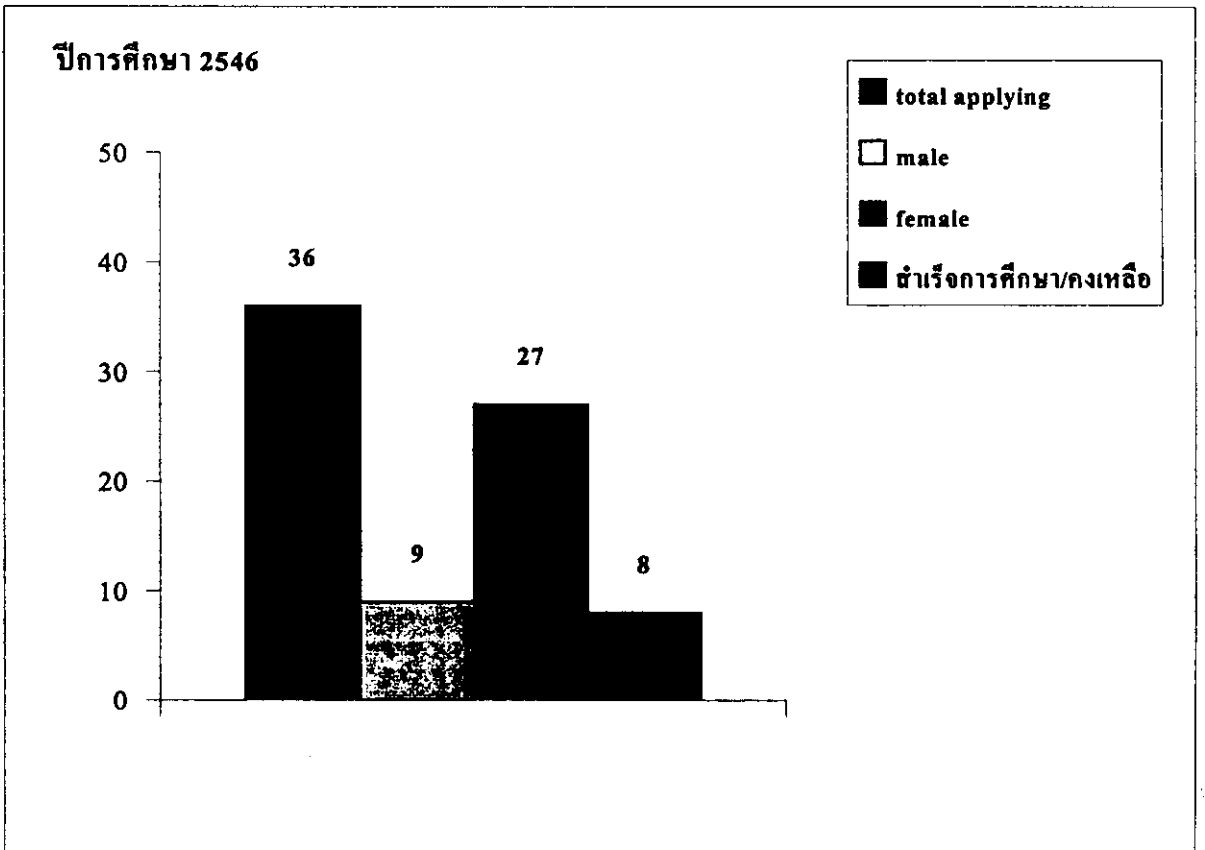




### 15. สาขาวิชาพัฒนาการเกษตร

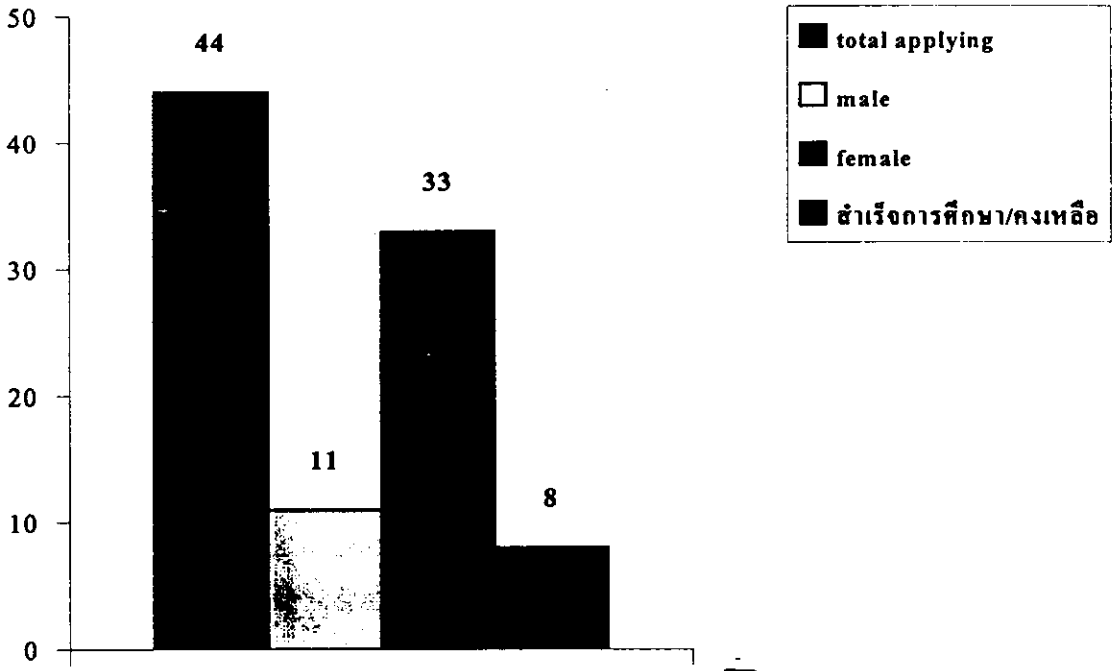


### 16. สาขาวิชาพืชศาสตร์



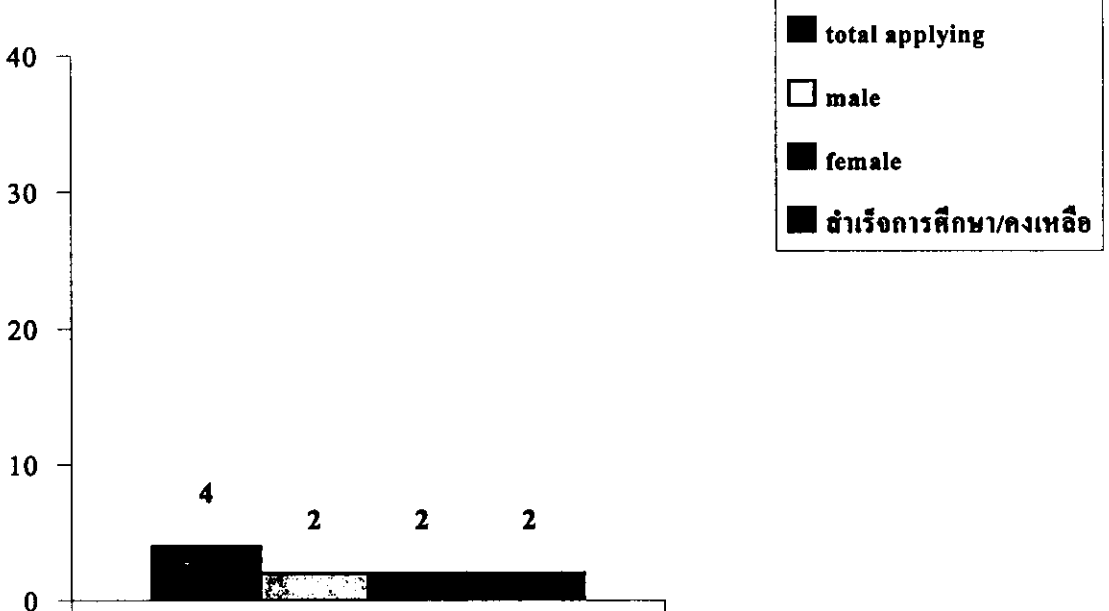
## 17. สาขาวิชาวาริชศาสตร์

ปีการศึกษา 2546

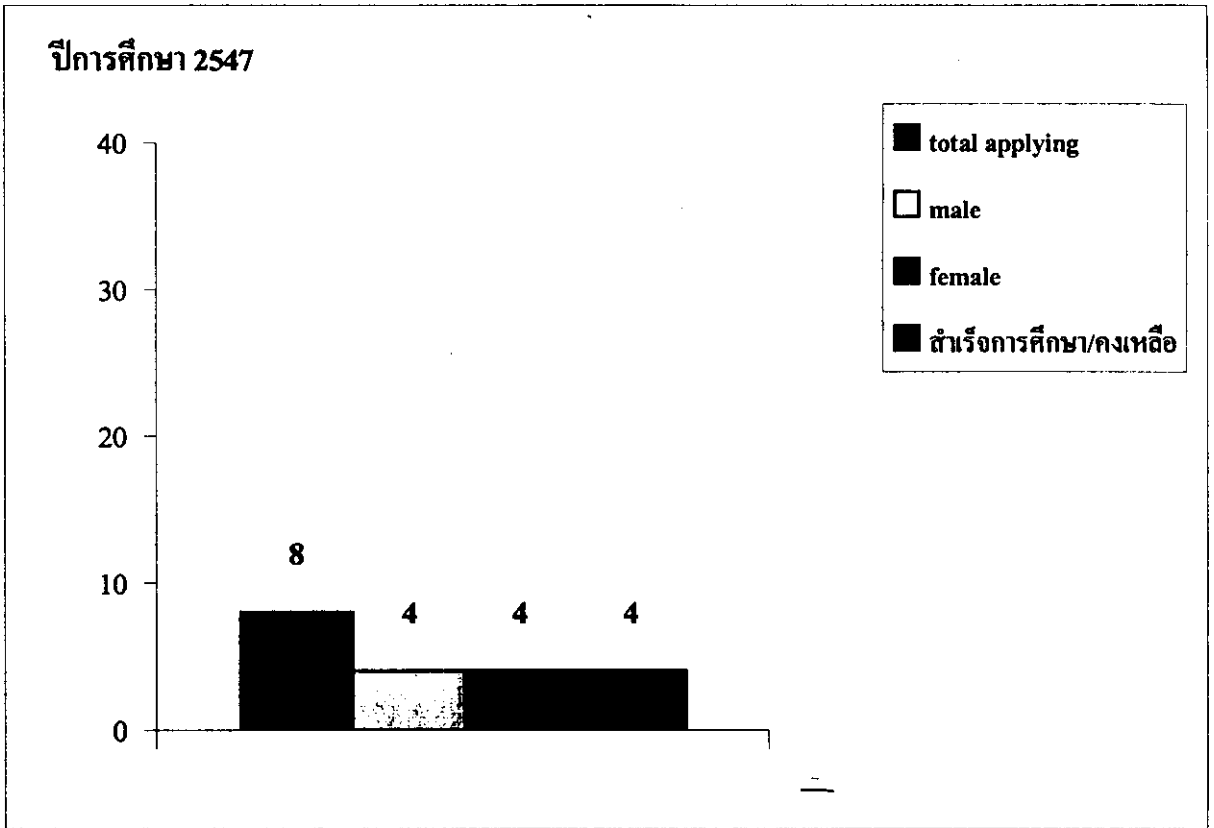


## 18. สาขาวิชาการจัดการศัตรูพืช

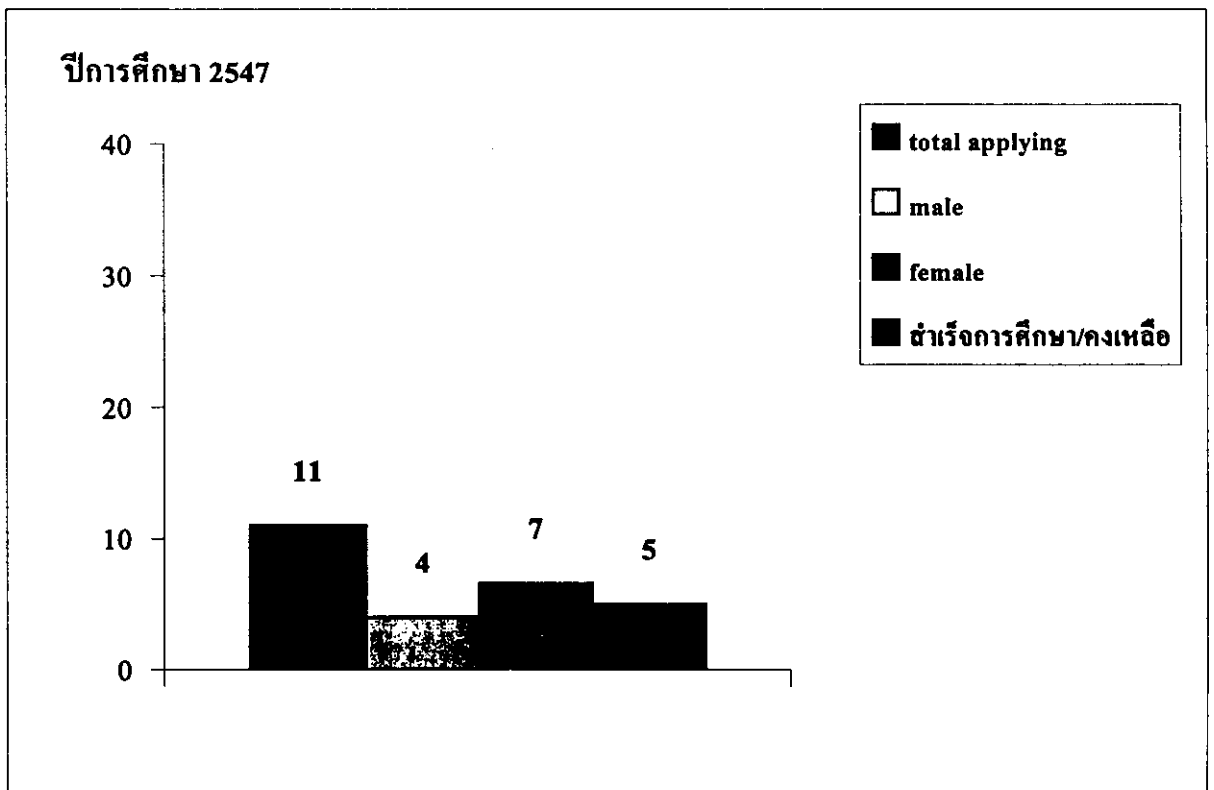
ปีการศึกษา 2547



### 19. สาขาวิชาปรัชญาศาสตร์

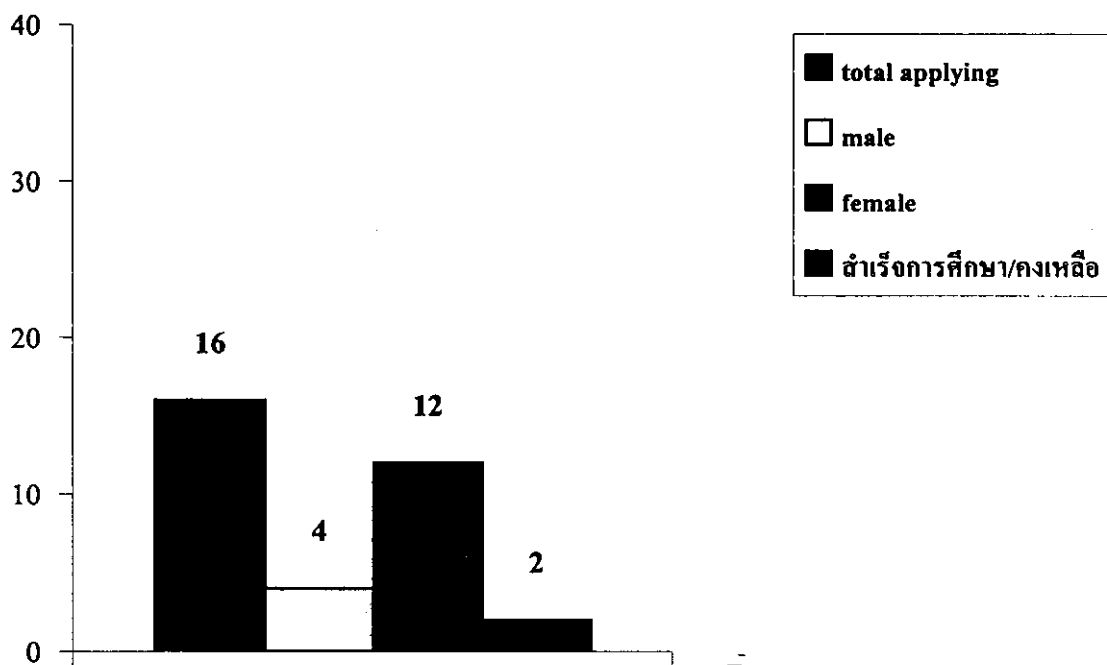


### 20. สาขาวิชาพัฒนการเกษตร



## 21. สาขาวิชาพืชศาสตร์

ปีการศึกษา 2547



## 22. สาขาวิชาวาริชศาสตร์

ปีการศึกษา 2547



ตารางที่ ผ.1 ความตั้งใจที่จะพัฒนางานด้านการเกษตรในระดับชุมชนและประเทศ

ลำดับที่	เผยแพร่ความรู้ใน ศาสตร์/สาขาที่เรียน สู่เกษตรกรเพื่อ พัฒนาอาชีพ	อนุรักษ์ ทรัพยากรธรรม ชาติทางการ เกษตร	ฟื้นฟูทรัพยากร ทางการเกษตร ที่เสื่อมสลายไป	เศรษฐกิจพอ เพียงและยก ระดับรายได้ ครัวเรือน	เป็นตัวอย่างให้ เกษตรกรเกิด การเรียนรู้จาก ความสำเร็จ
1	✓				
2		✓	✓		
3	✓				
4				✓	
5	✓				
6	✓				✓
7	✓				
8	✓		✓ =		✓
9					
10	✓				
11	✓	✓			
12	✓		✓		
13	✓		✓		
14	✓				
15	✓	✓			
16	✓				
17		✓	✓		
18	✓				
19				✓	
20	✓				
21	✓				✓
22	✓				
23	✓	✓			
24					✓
25	✓				

ตารางที่ ผ.1 (ต่อ)

ลำดับที่	เผยแพร่ความรู้ใน ศาสตร์/สาขาที่เรียน สู่เกษตรกรเพื่อ พัฒนาอาชีพ	อนุรักษ์ ทรัพยากรธรรม ชาติทางการ เกษตร	ฟื้นฟูทรัพยากร ทางการเกษตร ที่เสื่อมสลายไป	เศรษฐกิจพอ เพียงและยก ระดับรายได้ ครัวเรือน	เป็นตัวอย่างให้ เกษตรกรเกิด การเรียนรู้จาก ความสำเร็จ
26	✓	✓			
27	✓			✓	
28	✓			✓	
29	✓				
30	✓	✓			
รวม	24	7	3	6	4
%	79.92	23.31	9.99	19.98	13.32







ตารางที่ ผ.3 จังหวัดและอำเภอในภาคใต้ของประเทศไทย

ลำดับที่	จังหวัด	อำเภอ
1.	กระบี่	เมือง เขาพนม คลองท่อม เหนือคลอง ปลายพระยา ลำทับ อ่าวลึก
2.	ชุมพร	เมือง ท่าแซะ ท่าตะโก ประทิว พะโต๊ะ ละแม หลังสวน สวี
3.	ตรัง	เมือง กันตัง นาโยง ปะเหลียน ย่านตาขาว รัษฎา วังวิเศษ สิเกา หัวขุด หาดสำราญ
4.	นครศรีธรรมราช	เมือง ขนอม ฉวาง ชะอวด เขียรใหญ่ ถ้ำพรรณรา ท่าศาลาทุ่งสง นบพิตำ นาบอน บางขัน ปากพื้ง พรหมคีรี พระพรหม พิปูน ร่อนพิบูลย์ ลานสกา สิชล หัวไทร
5.	นราธิวาส	เมือง กะพ้อ จะนะ เจาะไอร้อง ตากใบ บาเจาะ ยี่งอ ระแงะ รือเสาะ แวง ศรีสาคร สุคีริน สุไหงโกลลก สุไหงปาดี
6.	ปัตตานี	เมือง โคกโพธิ์ ทุ่งยางแดง หนองจิก ปะนาเระ มาบอ แม่ลานไม้แก่น ยะรัง ยะหริ่ง สายบุรี
7.	พังงา	เมือง กะปง เกาะยาว คุระบุรี ตะกั่วทุ่ง ตะกั่วป่า ท้ายเหมืองทับปุด
8.	พัทลุง	เมือง กงหรา เขาชัยสน ควนขนนุ ตะโหมค บางแก้ว ปากพะยูน ป่าพยอม ศรีบรรพต
9.	ภูเก็ต	เมือง กระทุ้ง ถลาง
10.	ยะลา	เมือง กาบัง กรงปินัง ธารโต บันนังสตา เบตง รามัน ยะหา
11.	ระนอง	เมือง กะเปอร์ กระบุรี ละอุ่น สุขสำราญ
12.	สงขลา	เมือง กระแสสินธุ์ คลองหอยโข่ง ควนเนียง จะนะ เทพานาทวี นาหม่อม บางกล่ำ ระโนด รัตภูมิ สทิงพระ สะบ้าย้อย หาดใหญ่
13.	สตูล	เมือง ควนกาหลง ควนโดน ท่าแพ ทุ่งหว้า มะนัง ละงู
14.	สุราษฎร์ธานี	เมือง กาญจนดิษฐ์ เกาะพังัน เกาะสมุย คีรีรัฐนิคม ชัยบุรีไชยา คอนสัก ท่าฉาง ท่าชนะ บ้านตาขุน บ้านนาเคิม บ้านนาสาร พนม พระแสง พุนพิน วิภาวดี เวียงสระ

**โครงการรับสมัครสอบคัดเลือกเป็นนักศึกษา  
ในคณะทรัพยากรธรรมชาติตามโครงการรักษเกษตร  
ประจำปีการศึกษา 25\_\_**

-----

**วัตถุประสงค์**

รับนักเรียนที่เรียนอยู่ชั้นมัธยมศึกษาปีที่ 6 ของโรงเรียนมัธยมศึกษาในเขต 14 จังหวัดภาคใต้ ที่มีความสนใจและตั้งใจจริงในการพัฒนางานด้านการเกษตร เพื่อสอบคัดเลือกเข้าเป็นนักศึกษาคณะทรัพยากรธรรมชาติ ใน 6 สาขาวิชา คือ พืชศาสตร์ ปฐพีศาสตร์ การจัดการศัตรูพืช วาริชศาสตร์ พัฒนาการเกษตร และสัตวศาสตร์

**คุณสมบัติของผู้สมัคร**

1. ต้องเป็นนักเรียนที่กำลังเรียนอยู่ในชั้นมัธยมศึกษาปีที่ 6 ของโรงเรียนต่าง ๆ ในเขต 14 จังหวัดภาคใต้ โดยมีระดับคะแนนเฉลี่ยสะสม ในวิชาชีววิทยา เคมี ฟิสิกส์ คณิตศาสตร์ และภาษาอังกฤษ รวมกันไม่ต่ำกว่า 2.50 ของการเรียนระดับมัธยมศึกษาตอนปลาย นับจนจบภาคการศึกษาที่ 1 ของชั้นมัธยมศึกษาปีที่ 6
2. มีสัญชาติไทย

**หลักฐานการรับสมัคร**

1. รูปถ่ายหน้าตรงไม่สวมหมวก ขนาด 3 x 4 ซม. ถ่ายมาแล้วไม่เกิน 6 เดือน จำนวน 2 รูป
2. สำเนาใบแสดงผลการเรียน (ร.บ. 1 ป.) ชั้นมัธยมศึกษาปีที่ 4 - 5 และภาคการศึกษาที่ 1 ของชั้นมัธยมศึกษาปีที่ 6 จำนวน 1 ชุด
3. สำเนาทะเบียนบ้าน 1 ชุด
4. ใบรับรองแพทย์

**ค่าสมัคร** 100.- บาท

**เงื่อนไขสำหรับผู้ที่ได้รับการคัดเลือกแล้ว**

1. นักเรียนที่ได้รับการคัดเลือกให้เข้าศึกษาในคณะทรัพยากรธรรมชาติ มหาวิทยาลัยสงขลานครินทร์ ตามโครงการรักษเกษตร ไม่มีสิทธิ์จะสอบคัดเลือกเพื่อเข้าศึกษาประเภทโควตา และหรือการสอบคัดเลือกนักเรียนในภาคใต้เข้าศึกษาต่อในมหาวิทยาลัยสงขลานครินทร์ โดยวิธีรับตรง และการสอบคัดเลือกบุคคลเข้าศึกษาในสถาบันอุดมศึกษาของรัฐในสังกัด สำนักงานคณะกรรมการการอุดมศึกษาอีก หากฝ่าฝืนจะถูกตัดสิทธิ์จากการคัดเลือกในโครงการรักษเกษตร โดยคณะทรัพยากรธรรมชาติจะแจ้งชื่อนักเรียนที่ผ่านการคัดเลือกตามโครงการนี้ให้มหาวิทยาลัยและสำนักงานคณะกรรมการการอุดมศึกษารวสอบเพื่อตัดสิทธิ์จากการสอบคัดเลือกเข้าศึกษาในสถาบันอุดมศึกษาผ่านมหาวิทยาลัยหรือสำนักงานคณะกรรมการการอุดมศึกษา เว้นแต่จะได้ขอสถานะสิทธิ์จากโครงการรักษเกษตรเป็นลายลักษณ์อักษรก่อน
2. นักเรียนที่ได้รับการคัดเลือกตามโครงการนี้ไม่มีสิทธิ์ขอโอนย้ายไปศึกษาคณะอื่น

**สถานที่รับสมัคร**

โรงเรียนที่ผู้สมัครกำลังศึกษาอยู่

**ระยะเวลาการสมัคร**

วันที่ \_\_\_ ธันวาคม 25\_\_\_

**กำหนดการคัดเลือก**

กำหนดการ	วัน-เวลา
- ส่งใบสมัครให้โรงเรียนต่าง ๆ	ภายในเดือนพฤศจิกายน 25___
- โรงเรียนแจ้งรายชื่อนักเรียนที่สมัครเข้าโครงการให้คณะกรรมการธรรมชาติ	ภายในวันที่ ___ ธันวาคม 25___
- ตรวจสอบคุณสมบัติ และแจ้งรายชื่อนักผู้มีสิทธิ์สอบสัมภาษณ์ ให้โรงเรียนทราบ	ภายในวันที่ ___ มกราคม 25___
- สอบสัมภาษณ์ ณ คณะทรัพยากรธรรมชาติ	ภายในวันที่ ___ มกราคม 25___
- แจ้งรายชื่อนักผ่านการสอบสัมภาษณ์	ภายในต้นเดือนกุมภาพันธ์ 25___
- ผู้ผ่านการสอบสัมภาษณ์ แจ้งยืนยันสิทธิ์/สละสิทธิ์	ภายในวันที่ ___ กุมภาพันธ์ 25___
- ประกาศรายชื่อนักผู้มีสิทธิ์เข้าศึกษาในคณะทรัพยากรธรรมชาติ	ภายในเดือนมีนาคม 25___

**สถานที่ติดต่อ**

งานบริการการศึกษา

คณะทรัพยากรธรรมชาติ

มหาวิทยาลัยสงขลานครินทร์ วิทยาเขตหาดใหญ่

หรือดูรายละเอียดได้ที่เว็บไซต์ <http://natres.psu.ac.th>**เจ้าหน้าที่ผู้รับผิดชอบโครงการ**

นางวิคชุนีย์ ศรียะพันธ์

โทรศัพท์ 074-286051 หรือ 074-446653

E-mail [wichunee.sr@psu.ac.th](mailto:wichunee.sr@psu.ac.th)

## การเรียนวิชาภาษาอังกฤษเสริมพื้นฐาน

มหาวิทยาลัยสงขลานครินทร์ได้เล็งเห็นความสำคัญของวิชาภาษาอังกฤษ ซึ่งเป็นภาษาสากล และมีความจำเป็นอย่างยิ่งต่อการดำเนินชีวิตของนักศึกษาในอนาคต โดยเฉพาะในกระแสโลกาภิวัตน์ มหาวิทยาลัยฯจึงจะจัดให้มีการสอนเสริมวิชาภาษาอังกฤษให้กับนักศึกษา โดยเริ่มจากปีการศึกษา 2546 เป็นต้นไป ดังนี้

1. ผู้สมัครเข้าร่วมโครงการรักเกษตร จะต้องนำผลคะแนนวิชาภาษาอังกฤษ (03) ที่จัดสอบ โดยทบวงมหาวิทยาลัยไปแสดงในวันสอบสัมภาษณ์ด้วย
2. เมื่อนักเรียนมีสิทธิ์เข้าศึกษาตามโครงการรักเกษตร มหาวิทยาลัยฯจะนำผลคะแนนวิชาภาษาอังกฤษ (03) เป็นเกณฑ์ในการจัดกลุ่มดังนี้
  - 2.1 นักศึกษาที่มีคะแนนสอบวิชาภาษาอังกฤษ ร้อยละ 0-33 ให้เรียนรายวิชา 890-100 Preparatory Foundation English 3 หน่วยกิต เสริมพื้นฐานก่อนเรียนรายวิชา 890-101 Foundation English I 3 หน่วยกิต และวิชา 890-102 Foundation English II 3 หน่วยกิต
  - 2.2 นักศึกษาที่มีคะแนนสอบวิชาภาษาอังกฤษ ร้อยละ 34-74 ให้เรียนรายวิชา 890-101 และ 890-102
  - 2.3 นักศึกษาที่มีคะแนนสอบวิชาภาษาอังกฤษ ร้อยละ 75-100 ให้รับการยกเว้นไม่ต้องเรียนรายวิชา 890-101 และ 890-102 โดยบันทึกในใบประมวลผลการศึกษ (Transcript) ว่าได้รับการยกเว้น แต่หากนักศึกษาต้องการลงทะเบียนเรียนรายวิชาดังกล่าว ต้องแจ้งความประสงค์ให้คณะกรรมการสอบสัมภาษณ์ ในวันสอบสัมภาษณ์
  - 2.4 การลงทะเบียน การวัดและประเมินผลรายวิชาเสริมพื้นฐาน Preparatory Foundation English (890-100) ให้นักศึกษาลงทะเบียนเรียนเป็นรายวิชาที่ไม่นับหน่วยกิตสะสม (Audit) มีการวัดและประเมินผลเป็นพอใจ (S) และไม่พอใจ (U) โดยนักศึกษาที่ได้สัญลักษณ์ U สามารถลงทะเบียนเรียนรายวิชา 890-101 ในภาคการศึกษาถัดไปได้ แต่ต้องลงทะเบียนเรียนรายวิชา 890-100 และผ่านการวัดและประเมินผลใหม่ ให้ได้สัญลักษณ์ S ก่อนสำเร็จการศึกษา

คณะกรรมการธรรมชาติ  
มหาวิทยาลัยสงขลานครินทร์  
วิทยาเขตหาดใหญ่  
ตุลาคม 2545

**โครงสร้างหลักสูตรระดับปริญญาตรี**  
**คณะทรัพยากรธรรมชาติ มหาวิทยาลัยสงขลานครินทร์**

นักศึกษาสาขาวิชาการจัดการศัตรูพืช ปฐพีศาสตร์ พัฒนาการเกษตร พืชศาสตร์ และ สัตวศาสตร์ ลงทะเบียนเรียนรวมตลอดหลักสูตร ประมาณ 139-142 หน่วยกิต โดยแบ่งเป็น

<b><u>หมวดวิชาศึกษาทั่วไป</u></b> ทุกสาขาวิชาเอก	<b>31</b>	<b>หน่วยกิต</b>
- กลุ่มวิชามนุษยศาสตร์ สังคมศาสตร์ และพลศึกษา	12	หน่วยกิต
- กลุ่มวิชาภาษา	9	หน่วยกิต
- กลุ่มวิชาวิทยาศาสตร์และคณิตศาสตร์	10	หน่วยกิต
<b><u>หมวดวิชาเฉพาะ</u></b>	<b>102 – 105</b>	<b>หน่วยกิต</b>
- กลุ่มวิชาวิทยาศาสตร์พื้นฐาน ทุกสาขาวิชาเอก	16	หน่วยกิต
- กลุ่มวิชาแกน ทุกสาขาวิชาเอก	19	หน่วยกิต
- กลุ่มวิชาเฉพาะด้านของแต่ละสาขาวิชาเอก		
◆ การจัดการศัตรูพืช	28	หน่วยกิต
◆ ปฐพีศาสตร์	24	หน่วยกิต
◆ พัฒนาการเกษตร	30	หน่วยกิต
◆ พืชศาสตร์	36	หน่วยกิต
◆ สัตวศาสตร์	22	หน่วยกิต
- กลุ่มวิชาชีพของแต่ละสาขาวิชาเอก		
◆ การจัดการศัตรูพืช	42	หน่วยกิต
◆ ปฐพีศาสตร์	43	หน่วยกิต
◆ พัฒนาการเกษตร	40	หน่วยกิต
◆ พืชศาสตร์	31	หน่วยกิต
◆ สัตวศาสตร์	45	หน่วยกิต

**หมวดวิชาเลือกเสรี** **6** หน่วยกิต

**หมวดการฝึกภาคสนาม** **300** ชั่วโมง

นักศึกษาใน 5 สาขาวิชานี้ สามารถเลือกลงทะเบียนเรียนวิชาสหกิจศึกษา (9 หน่วยกิต) ในชั้นปีที่ 4 ซึ่งเป็นการทำงานในสถานประกอบการ/องค์กร นับว่าเป็นโอกาสการฝึกประสบการณ์จริง เพื่อเตรียมตัวสำหรับการทำงานเมื่อสำเร็จการศึกษา โดยได้รับการยกเว้นการฝึกภาคสนาม 100 ชั่วโมง

นักศึกษาสาขาวิชาวาริชศาสตร์ ลงทะเบียนเรียนรวมตลอดหลักสูตร 140 หน่วยกิต  
โดยแบ่งเป็น

<b><u>หมวดวิชาศึกษาทั่วไป</u></b>		<b>44</b>	<b>หน่วยกิต</b>
- กลุ่มวิชามนุษยศาสตร์ สังคมศาสตร์ และพลศึกษา	9	หน่วยกิต	
- กลุ่มวิชาภาษา	12	หน่วยกิต	
- กลุ่มวิชาวิทยาศาสตร์และคณิตศาสตร์	23	หน่วยกิต	
<b><u>หมวดวิชาเฉพาะ</u></b>		<b>90</b>	<b>หน่วยกิต</b>
- กลุ่มวิชาแกน	39	หน่วยกิต	
- กลุ่มวิชาชีพ	51	หน่วยกิต	
◆ วิชาบังคับ	36	หน่วยกิต	
◆ วิชาเลือก	15	หน่วยกิต	
<b><u>หมวดวิชาเลือกเสรี</u></b>		<b>6</b>	<b>หน่วยกิต</b>
<b><u>หมวดการฝึกภาคสนาม</u></b>		<b>300</b>	<b>ชั่วโมง</b>

## การเรียนการสอนและวิจัย

### สาขาวิชาการจัดการศัตรูพืช

สอนและวิจัยเกี่ยวกับแมลงและจุลินทรีย์ที่เป็นศัตรูพืช โดยเน้นเรื่องการจัดการ การควบคุมกำจัด และผลกระทบของสารกำจัดศัตรูพืชต่อระบบนิเวศและสิ่งแวดล้อม รวมถึงการนำทรัพยากรประเภทนี้มาใช้ประโยชน์ทางการเกษตร เช่น การใช้แมลงกำจัดศัตรูพืช การผสมเกสร การเลี้ยงผึ้ง ตลอดจนการใช้จุลินทรีย์ในการปรับปรุงดิน การควบคุมกำจัดแมลงศัตรูพืชและการผลิตเห็ดชนิดต่าง ๆ

### สาขาวิชาปฐพีศาสตร์

สอนและวิจัยเกี่ยวกับการจัดการกำเนิดดิน การจำแนกดิน ความอุดมสมบูรณ์ของดิน ธาตุอาหารพืช ปุ๋ยและสารปรับปรุงดิน จุลินทรีย์ในดิน และปุ๋ยชีวภาพเพื่อการจัดการและพัฒนาทรัพยากรดินให้เกิดประโยชน์สูงสุดในด้านการเกษตร รวมถึงการอนุรักษ์ พื้นฟูทรัพยากรดินและน้ำ ตลอดจนการประยุกต์ใช้ข้อมูลดาวเทียม และระบบสารสนเทศภูมิศาสตร์ในการวางแผนและการจัดการทรัพยากรที่ดิน

### สาขาวิชาพืชศาสตร์

สอนและวิจัยเกี่ยวกับทรัพยากรเกษตร ประเภทพืชปลูก โดยเฉพาะพืชที่มีความสำคัญต่อเศรษฐกิจและสังคมของภาคใต้ เช่น ยางพารา ปาล์มน้ำมัน ไม้ผลของภาคใต้ ธัญพืช พืชอาหารสัตว์ พืชผัก ไม้ดอก-ไม้ประดับ และพืชวนเกษตร โดยเน้นวิทยาการด้านเทคโนโลยีและระบบการผลิต การปรับปรุงพันธุ์พืช เทคโนโลยีชีวภาพพืชปลูก (การเพาะเลี้ยงเนื้อเยื่อและพันธุวิศวกรรม) เมล็ดพันธุ์ สรีรวิทยา นิเวศวิทยา และการจัดการวัชพืช

### สาขาวิชาวาริชศาสตร์

สอนและวิจัยเกี่ยวกับทรัพยากรสิ่งมีชีวิตและสภาพแวดล้อมในแหล่งน้ำ โดยรวมถึงทรัพยากรชายฝั่ง เช่น ป่าชายเลน หญ้าทะเล ทรัพยากรประมง การเพาะเลี้ยงสัตว์น้ำชนิดต่าง ๆ ทั้งน้ำจืด น้ำกร่อย และน้ำทะเล สมุทรศาสตร์ ชลชีววิทยา ตลอดจนศึกษาถึงการใช้และการจัดการทรัพยากรเหล่านี้อย่างถูกวิธี มีประสิทธิภาพและยั่งยืน

### สาขาวิชาพัฒนาการเกษตร

สอนและวิจัยเกี่ยวกับการส่งเสริมและพัฒนาการเกษตร เน้นการผสมผสานความรู้ด้านวิทยาศาสตร์การเกษตรและสังคมศาสตร์ เพื่อส่งเสริมและพัฒนาภาคเกษตรกรรม ในอันที่จะยกระดับคุณภาพชีวิตของเกษตรกร ครอบคลุมเนื้อหาด้วส่งเสริมและนิเทศศาสตร์การเกษตร การสื่อสารทางการเกษตร เศรษฐศาสตร์การพัฒนารัฐกิจเกษตร ระบบข้อมูลและสารสนเทศทางการเกษตร การพัฒนาชนบท มนุษย์สัมพันธ์ในการพัฒนา รวมถึงการวางแผนการพัฒนาการเกษตร

### สาขาวิชาสัตวศาสตร์

จัดการเรียนการสอนด้านวิทยาศาสตร์พื้นฐานของสัตว์ ระบบสรีรวิทยาและกายวิภาคของสัตว์ ระบบการผลิตสัตว์เศรษฐกิจที่สำคัญ ได้แก่ สุกร สัตว์ปีก โคเนื้อ-โคนม และ แพะ-แกะ การปรับปรุงพันธุ์สัตว์ การเพิ่มประสิทธิภาพการสืบพันธุ์ของสัตว์เศรษฐกิจ โภชนาศาสตร์และการให้อาหารสัตว์ การสุขาภิบาลและการป้องกันโรค การวางแผนและการจัดการฟาร์ม การตลาดปศุสัตว์ วิทยาศาสตร์เนื้อสัตว์ และมาตรฐานฟาร์มสัตว์

## ใบสมัครโครงการรักเกษตร

### ข้อมูลผู้สมัคร

ข้าพเจ้า  นาย  นางสาว ..... นามสกุล .....  
 สัญชาติ ..... เชื้อชาติ ..... อายุ ..... ปี ..... เดือน ..... ค.ศ. ....  
 ชื่อบิดา ..... สัญชาติ ..... อาชีพ .....  
 ชื่อมารดา ..... สัญชาติ ..... อาชีพ .....

### สถานที่ติดต่อทางไปรษณีย์ที่สะดวกที่สุด

บ้านเลขที่ ..... หมู่ที่ ..... ถนน ..... ตำบล .....  
 อำเภอ ..... จังหวัด ..... รหัสไปรษณีย์ .....  
 ชั้นมัธยมศึกษาปีที่ .....

### สมัครสาขาวิชา

พืชศาสตร์                       ปฐพีศาสตร์                       วาริชศาสตร์  
 การจัดการศัตรูพืช                       พัฒนาการเกษตร                       สัตวศาสตร์

### ข้อมูลทั่วไป

ความรู้ความสามารถพิเศษ (เช่น กีฬา ดนตรี)

.....  
 .....

ความสนใจพิเศษ (เช่น การเมือง เศรษฐกิจ การเกษตร)

.....  
 .....

(ลงชื่อ) .....

(นาย/นางสาว .....)

**ผู้สมัคร**



## หนังสือรับรอง

ข้าพเจ้า ..... ตำแหน่ง ผู้อำนวยการ/อาจารย์ใหญ่/ครูใหญ่  
โรงเรียน ..... อำเภอ ..... จังหวัด .....

ขอรับรองว่า นาย / นางสาว .....เป็นผู้มีคุณสมบัติถูกต้อง  
ตามโครงการรักเพชร คือ

1. เป็นผู้กำลังศึกษาอยู่ในชั้นมัธยมศึกษาปีที่ 6
2. เป็นผู้มึระดับคะแนนเฉลี่ยสะสมในวิชาชีววิทยา เคมี ฟิสิกส์ คณิตศาสตร์ และภาษาอังกฤษ รวมกัน  
ไม่ต่ำกว่า 2.50 ของการศึกษาระดับมัธยมศึกษาตอนปลาย นับจนจบภาคการศึกษาที่ 1 ของชั้นมัธยม  
ศึกษาปีที่ 6

(ลงชื่อ) .....

(นาย/นาง/นางสาว .....)

ผู้อำนวยการ/อาจารย์ใหญ่/ครูใหญ่

(ประทับตราโรงเรียน)

# โครงการรักเกษตร

## “เกษตรก้าวหน้า ประเทศชาติก้าวหน้าไกล”

ผู้สนใจและตั้งใจจริงในการพัฒนางานการเกษตร

เรามีทางเลือกให้คุณ เพียงมีคุณสมบัติ ดังนี้

- ❖ เป็นนักเรียนชั้น ม.6 มีผลคะแนนเฉลี่ยสะสมวิชา ชีววิทยา เคมี ฟิสิกส์ คณิตศาสตร์ และอังกฤษ (5 ภาคการศึกษา) รวมกันไม่ต่ำกว่า 2.50
- ❖ สอบสัมภาษณ์อย่างเดียว

### ขอบเกษตรด้านไหน

ท่านมีอิสระในการเลือกตามความถนัด

◆ สาขาวิชาพืชศาสตร์	รับจำนวน	15	คน
◆ สาขาวิชาปฐพีศาสตร์	รับจำนวน	15	คน
◆ สาขาวิชาพัฒนาการเกษตร	รับจำนวน	15	คน
◆ สาขาวิชาสัตวศาสตร์	รับจำนวน	10	คน
◆ สาขาวิชาวาริชศาสตร์	รับจำนวน	10	คน
◆ สาขาวิชาการจัดการศัตรูพืช	รับจำนวน	10	คน



รายละเอียดการสมัครดูได้ที่ฝ่ายแนะแนว

